



DOSSIER

L'ocupació femenina a Barcelona: tendències subjacents i perspectives de futur

Narcisa Salvador, Eduard Salvat i Àngels Santigosa. Direcció d'Estudis d'Activitats Econòmiques i Ocupació. Regidoria de Promoció Econòmica, Ocupació, Turisme i Comerç. Ajuntament de Barcelona

En aquest article es pretén reunir informació que es considera significativa per dibuixar amb certes garanties una visió panoràmica de futur sobre el mercat de treball femení a la ciutat de Barcelona.

Intentar explicar-se el futur, ni que sigui a grans trets, és sempre compromès, i especialment si es tracta d'un aspecte que depèn de moltes variables no necessàriament lligades entre si, com és el cas que ens ocupa. La participació de la dona en el món del treball depèn de la mentalitat i els usos socials, de l'estructura sectorial i organitzativa del model productiu, del sistema educatiu, de les previsions demogràfiques, de la marxa de l'economia, etc. A això, cal afegir que es tracta d'una ciutat: per definició, un espai obert d'intercanvis. Una ciutat que és el nucli central d'una metròpoli composta per una xarxa de ciutats. I amb un mercat de treball real molt superior a l'estricta delimitació administrativa.

Això no obstant, som davant d'un model madur, les tendències del qual estan prou ben dibuixades en termes generals. Coneixem els valors actuals de les principals magnituds sobre l'activitat femenina a Barcelona i també es disposa de sèries sobre com ha evolucionat en les últims temps, sèries potser no massa llargues però posades al dia, que ens donen pautes actualitzades de la realitat. Certes magnituds paral·leles estan ben establertes, com les cohorts de barcelonines que assoliran l'edat de treballar en els propers anys, i el nivell formatiu que poden tenir. I es compta amb estudis de prospectiva solvents i força recents sobre les necessitats de la demanda, i amb les línies estratègiques compromeses en el marc europeu. S'ha intentat recollir i oferir junts alguns d'aquests elements, no exhaustius però sembla que suficients, per a l'objectiu establert.

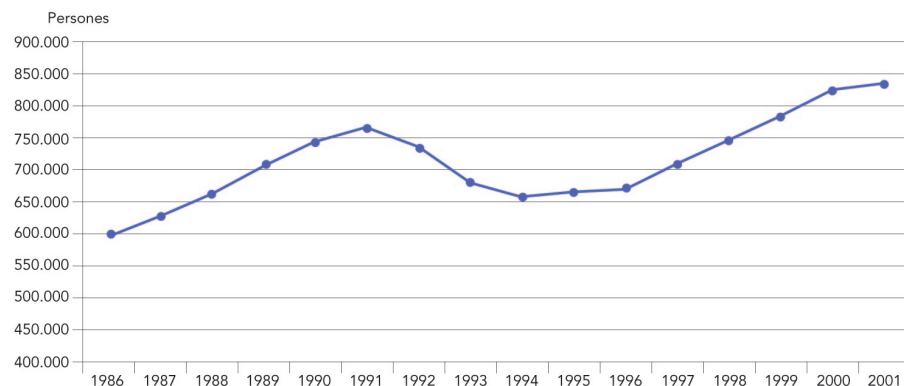
La participació de la dona en el mercat de treball de Barcelona

L'ocupació assoleix les mitjanes europees

Segons el registre d'afiliats al règim general de la Seguretat Social —una de les fonts que permeten una aproximació millor a la dinàmica global de l'ocupació entre anys censals— la forta expansió de l'economia de Barcelona en els darrers anys s'ha traduït en la creació de més de 167.000 llocs de treball entre 1996 i 2001. Es tracta d'un increment extraordinari, amb taxes de creixement anuals superiors al 5 % durant la major part del període considerat. D'aquesta manera, i malgrat



Gràfic 1.
Persones afiliades al règim general de la Seguretat Social. Barcelona, 1986-2001

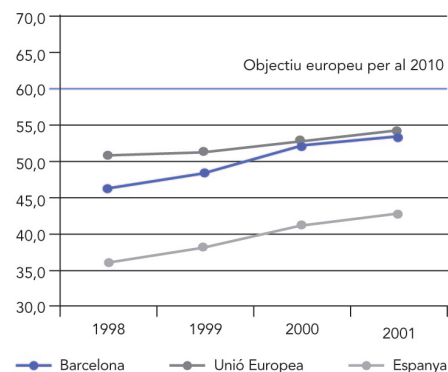


la desacceleració de l'any 2001, al final de l'any la ciutat assolí la xifra rècord de 832.500 assalariats, als quals cal sumar també 113.500 treballadors per compte propi. Barcelona concentra el 36,4 % de l'afiliació total de Catalunya, i pràcticament la meitat de la de la Regió Metropolitana (gràfic 1).

Les dades sobre afiliació a la Seguretat Social a la ciutat no permeten diferenciar per sexes, com tampoc succeeix en el cas de Catalunya. Cal recórrer al conjunt d'Espanya per disposar d'aquesta informació, i per a aquest àmbit l'increment de l'afiliació femenina (46,7 %) durant l'etapa 1995-2000 pràcticament va duplicar el de la masculina (23,7 %). Aquest fet i l'evolució recent de la taxa d'ocupació femenina a la ciutat fan pensar que l'augment de l'ocupació femenina a Barcelona pot haver estat especialment significatiu durant els darrers sis anys.

Efectivament, la dinàmica expansiva del mercat laboral de Barcelona en els darrers anys i la participació creixent de les barcelonines en el mercat de treball han propiciat la convergència de la taxa d'ocupació femenina de la ciutat¹ amb la mitjana de la Unió Europea. La distància entre ambdues taxes ha passat de 4,5 punts a 0,7 punts en només

Gràfic 2.
Convergència de les taxes d'ocupació femenina. 1998-2001



tres anys (de 1998 a 2001). D'aquesta manera, a Barcelona li caldrà recórrer 6,7 punts fins assolir la taxa del 60 % que el Consell Europeu va fixar com a objectiu per a l'any 2010 a la Cimera de Lisboa (gràfic 2).

La taxa d'ocupació femenina va assolir el 53,3 % l'any 2001, que suposa un increment d'1,5 punts respecte a l'any anterior. Aquesta taxa segueix estant per sobre de les de Catalunya (52 %) i Espanya (42,5 %), que també van mostrar una evolució positiva durant el 2001 (taula 1).

La diferència entre les taxes d'ocupació masculina i femenina presenta a Barcelona una magnitud similar a la de la Unió Europea (menys de 19 punts), mentre que a Catalunya i Espanya es manté clarament més accentuada (25,2 i 29,4 punts, respectivament) i no dona senyals de reduir-se.

Per cada cent treballadors a la ciutat, 45 són dones. Així doncs, la participació de les barcelonines en l'ocupació total de la ciutat s'ha situat en el 45 % l'any 2001, 2,5 punts per sobre de la mitjana de la Unió Europea. El pes de les dones dins de l'ocupació a la ciutat és també més elevat que a Catalunya (40,4 %) i Espanya (37,2 %).

El descens de l'atur beneficia especialment les dones

L'expansió de l'economia barcelonina a partir de mitjan anys noranta es va traduir en una extraordinària reducció de les xifres de l'atur. Efectivament, l'atur registrat a la ciutat va disminuir de forma sostinguda entre 1994 i l'any 2000, amb

¹ Pes de les ocupades sobre la població total compresa entre els 16 i els 64 anys.



Taula 1.
Taxa d'ocupació de persones de 16 a 64 anys per sexes, 2001

	Homes	Dones	Total
Barcelona	72,2	53,3	62,2
Catalunya	77,2	52,0	64,6
Espanya	71,9	42,5	57,1
Unió Europea	72,5	54,0	63,3

Font: Enquesta de la població activa i Enquesta de forces de treball de la Comunitat Europea.
Nota: les dades fan referència a mitjanes de 2001, excepte les de la Unió Europea, que són relatives a l'any 2000.

una reducció agregada propera al 53 %. Malgrat el repunt de 2001, derivat del alentiment de la marxa de l'economia i les incerteses existents en l'àmbit internacional, el nombre d'aturats el desembre d'aquest any (43.277) se situa en un nivell que, si es considera la sèrie històrica, es pot qualificar de baix. El mateix mes, la taxa d'atur a la ciutat (6,49 %) era inferior a les de Catalunya (6,82 %), la província de Barcelona (7,22 %) i Espanya (9,23 %). D'altra banda, cal afegir que l'atur femení a Barcelona suposa el 21,8 % del total de Catalunya.

Aquesta dinàmica de l'atur a la ciutat mostra, però, una diferenciació notable per sexes: si s'analitza el conjunt de la darrera dècada —que inclou tant fases de crisi com d'expansió— l'atur femení s'ha reduït de forma notablement més intensa que el masculí. Entre 1991 i l'any 2001 el nombre d'aturades ha registrat una disminució del 39,2 % (unes 15.100 persones), mentre que en el cas dels homes el descens ha estat del 29,4 % (8.250 aturats menys).

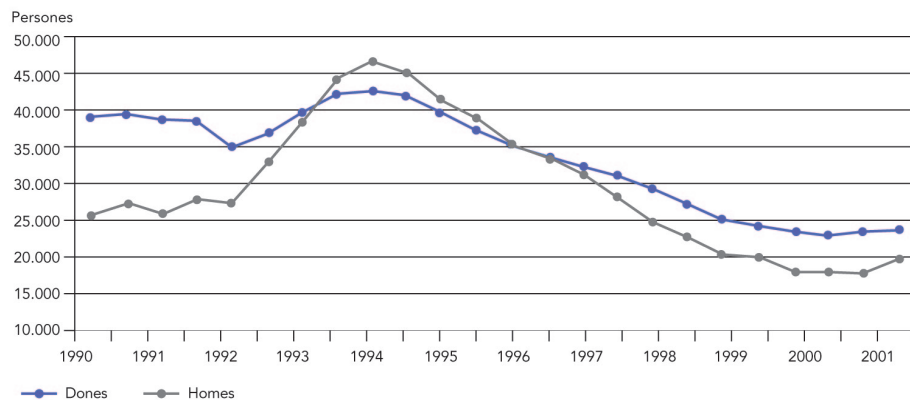
La substancial reducció de l'atur femení durant el període analitzat ha afectat amb una incidència especial el col·lectiu de les dones joves (amb un descens del 84,2 % de les aturades de menys de 20 anys i del 76 % de les compreses entre 20 i 24 anys), i decreixia en intensitat a mesura que es consideren edats més elevades. El segment de les aturades de més de 55 anys presenta una problemàtica específica i no ha respost ni en les conjuntures favorables, com ho evidencia el fet que durant el període 1991-2001 ha experimentat un increment del 76,9 % (gràfic 3).

L'anàlisi econòmica convencional dóna suport a la idea la idea que el grau de feminització de l'atur —el pes de l'atur femení sobre el total— tendeix a augmentar en èpoques d'expansió econòmica i a disminuir durant les crisis. L'argumentació que explicaria aquest fenomen és la següent: en èpoques de recessió, moltes dones respondrien a la pèrdua del seu lloc

de treball deixant el mercat laboral (de manera que el pes del sexe femení dins el conjunt de l'atur es reduiria); contràriament, el creixement econòmic estimularia una participació femenina superior en la força laboral i un descens acusat de l'atur masculí, i com a conseqüència la feminització de l'atur tendiria a pujar. Les dades sobre l'evolució de l'atur a Barcelona s'ajusten notablement a aquesta pauta: si al final dels anys vuitanta —en plena expansió econòmica— seixanta de cada cent aturats eren dones, l'any 1994, en època de crisi, aquest percentatge s'havia reduït a 48. D'altra banda, el fet que l'any 2001 hagi estat el primer des de 1994 en què ha baixat la feminització de l'atur (fins a situar-se en un 54,3 %) és un símptoma més del canvi de perspectives econòmiques produït en el transcurs de l'exercici (gràfic 4).

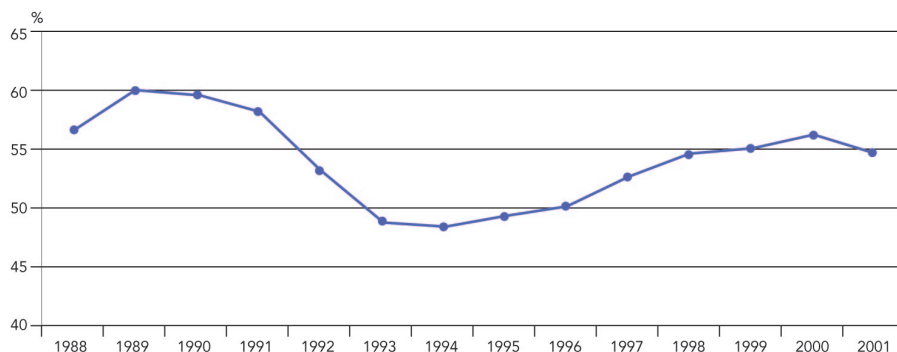
En termes de taxa d'atur s'observa també una notable diferència entre la dinàmica de les dones (la taxa de les quals baixa en 5,2 punts en el període 1991-2001) i la davallada molt més minsa de la taxa masculina (-1,2 punts).

Gràfic 3.
Evolució de l'atur per sexes. Barcelona, 1990-2001





Gràfic 4.
Feminització de l'atur. Barcelona, 1988-2001



Taula 2.
Taxa d'atur per sexes. Barcelona, 1991-2001

	Homes	Dones	Total
1991	6,49	13,29	9,17
1992	7,59	12,63	9,61
1993	10,24	14,48	11,94
1994	10,44	14,38	12,02
1995	8,98	12,82	10,52
1996	8,83	11,48	9,98
1997	7,44	10,61	8,82
1998	6,06	9,33	7,48
1999	5,29	8,34	6,62
2000	4,78	7,87	6,13
2001	5,25	8,09	6,49

Font: elaboració pròpia a partir de dades de l'INEM.

Aquesta pauta bàsica es repeteix a tots els grups d'edat excepte els majors de 55 anys. El descens de la taxa femenina és especialment acusat entre les joves (segment en què supera els 11 punts) i es modera a mesura que augmenta l'edat, mentre que el col·lectiu de majors de 55 anys experimenta també en aquest cas un increment en termes absoluts (taula 2).

Amb tot, la taxa d'atur femenina a la ciutat (8,09 % el desembre de 2001) continua sent clarament superior a la d'atur masculina (5,25 %), com també succeeix a Catalunya i Espanya.

Més i millors contractes per a les dones

La cada cop més significativa participació de la dona en el mercat laboral de Barcelona es reflecteix en el fet que durant els darrers tres últims anys aquestes van signar més contractes que els homes a la ciutat. A més, aquesta tendència va en augment; així mentre que l'any 1998 el col·lectiu femení concentrava el 49,3 % del total dels contractes registrats, l'any 2001 suposaven ja el 52 %. Aquest comportament contrasta amb el d'àmbits territorials més propers, on el volum de contractació masculina supera la femenina: a Espanya, el mateix any 2001 les dones representaven poc més del 42 % del total de la contractació, mentre que a Catalunya s'aproximaven al 48 %, encara que en els dos àmbits les dones també van guanyant posicions gradualment. Probablement, en els propers anys s'aniran reduint les diferències entre els diversos àmbits (taula 3).

Però aquest important pes de la contractació femenina es deu en bona mesura a la incidència més gran de la temporalitat en les dones. Malgrat aquest aspecte, és molt remarcable el rellevant augment de la contractació indefinida que han experimentat les dones els darrers anys: des de 1998 la contractació fixa femenina ha pujat un 55 % davant del 19 % de la dels homes a la ciutat de Barcelona. Malgrat que el volum total dels contractes masculins continua superant els femenins, les distàncies s'han anat reduint d'una forma molt notable, fins al punt que en els darrers quatre mesos de l'any 2001 i per primer cop, el nombre de contractes fixos signats per dones supera el dels homes. Aquest fet pot marcar una certa tendència progressiva amb vista al futur d'una precarització menor en el mercat de treball de les dones respecte als homes (gràfic 5).

En aquest darrer aspecte, i segons les dades extretes de l'Enquesta de població activa de Catalunya, es posa de manifest un cert apropament de les taxes de temporalitat entre les assalariades i els assalariats. Malgrat un cert comportament erràtic de la sèrie, s'observa clarament una evolució cap a la reducció de la presència de la temporalitat entre els dos sexes, que



Taula 3.
Contractes signats per sexes.
Barcelona, 1998-2001

	Dones	Total	Pes (%)
1998	335.336	679.748	49,33
1999	400.588	791.822	50,59
2000	410.751	800.509	51,31
2001	401.182	771.212	52,02

Font: elaboració pròpia amb dades de l'INEM.

és una mica més intensa en el cas de les dones, fet que pot contribuir a certes millores en la qualitat de l'ocupació femenina respecte als homes (gràfic 6).

La millora del nivell de formació afavoreix un augment de l'activitat laboral femenina

Com és ben conegut, l'educació és una variable determinant amb vista a la participació de la dona en el mercat de treball. Una anàlisi de les bases estadístiques de la ciutat posa de manifest clarament aquest aspecte. Les darreres dades padronals disponibles en les quals es pren en consideració i s'entrecruen les variables sexe, grup d'edat, nivell de formació i participació en el mercat de treball (ocupació, activitat, atur i inactivitat) són francament il·lustratives en aquest sentit i apunten unes determinades tendències futures. Des d'aquest punt de vista oferim una visió més àmplia d'aquest aspecte (taula 4).

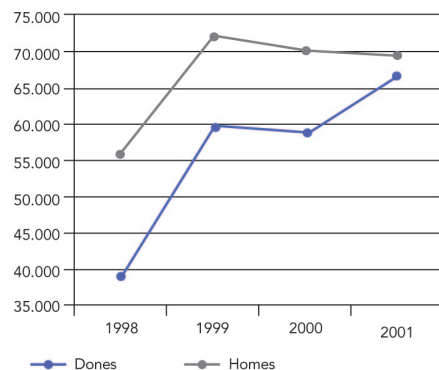
A nivells alts de formació (disposició d'un títol universitari) les taxes d'activitat² entre homes i dones són francament similars: en el segment d'edat comprès entre els 25 i els 39 anys el *gap* d'aquesta taxa entre homes i dones és de només 3 punts (mentre que el global de la ciutat és de 20). A l'impacte dels diferents nivells formatius s'ha d'afegir també l'efecte edat; així entre universitaris d'entre 40 i 54 anys la diferència s'eleva als 11 punts.

En els nivells de qualificació inferior (els que només tenen la primera etapa d'EGB) és on les distàncies entre homes i dones són realment molt acusades: en el grup d'edat entre 25 i 39 anys la taxa d'activitat dels homes supera la de les dones en 26 punts, xifra que s'eleva a 45 punts en el segment d'edat comprès entre 40 i 54 anys. Per al conjunt de la força de

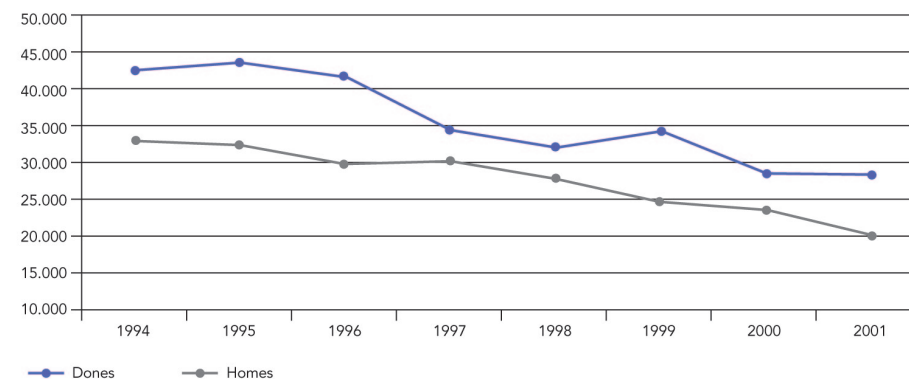
treball la diferència a Barcelona per a les persones amb aquest nivell de formació és de 33 punts entre els dos sexes; en el cas europeu la distància se situa al voltant dels 26 punts l'any 2000.

És un fet àmpliament contrastat que les dones estan accedint progressivament a nivells formatius més alts, i fins i tot superen els homes en els estrats d'edat més joves. Segons dades de l'Eurostat, Espanya és el país de la Unió Europea en el qual el col·lectiu femení supera més clarament el masculí en el nivell de qualificació entre la població d'edat més jove

Gràfic 5.
Contractes indefinits signats per sexes.
Barcelona, 1998-2001



Gràfic 6.
Taxa de temporalitat laboral per sexe (mitjanes anuals). Catalunya, 1994-2001



Font: Elaboració pròpia amb dades de l'Institut d'Estadística de Catalunya i l'Enquesta de la població activa.



Taula 4.
Situació laboral i nivell formatiu per grups d'edat. Barcelona, 1996

	Dones			Homes		
	De 25 a 39 anys	De 40 a 54 anys	Total	De 25 a 39 anys	De 40 a 54 anys	Total
Taxes d'activitat						
EGB 1a etapa	67,22	47,91	43,78	93,71	92,78	76,50
EGB 2a etapa	75,83	59,41	48,71	95,43	95,03	70,64
FP de 1r grau	81,20	67,74	61,55	95,67	94,81	72,28
FP de 2n grau	86,96	68,23	72,44	95,81	96,25	83,35
BUP i COU	82,58	67,34	52,90	90,67	95,42	66,72
Títol mitjà	88,14	79,55	76,59	92,09	96,90	85,26
Títol superior	89,93	86,58	86,20	93,03	97,38	91,88
Total	81,31	59,19	55,02	93,01	94,48	75,74
Taxes d'ocupació						
EGB 1a etapa	40,77	34,75	29,11	70,80	78,07	59,25
EGB 2a etapa	50,94	45,74	34,66	76,80	6,87	56,87
FP de 1r grau	55,10	52,14	41,71	78,00	82,62	56,77
FP de 2n grau	65,38	54,17	53,04	83,05	86,88	69,47
BUP i COU	63,93	55,18	40,16	78,00	84,12	55,64
Títol mitjà	73,95	70,61	64,09	81,48	89,48	75,50
Títol superior	74,81	79,31	72,98	83,14	92,67	83,76
Total	61,14	47,19	41,14	78,18	83,25	62,59

Font: Elaboració pròpia amb dades del Departament d'Estadística de l'Ajuntament de Barcelona.

(de 25 a 34 anys); d'aquesta manera les dones d'aquest segment d'edat que disposen de nivell universitari superen els homes en deu punts.

A la ciutat, l'estructura de la població activa i ocupada pels distints nivells de qualificació manifesta que les dones també presenten nivells més alts: del total d'ocupades, un 33,8 % disposaven d'un títol universitari superior o mitjà l'any 1996, mentre que en els homes ocupats només eren titulats un 27,6 %. En l'estrat d'edat entre 25 i 39 anys, les distàncies en els nivells de qualificació són encara més acusades: un 42,2 % de les dones ocupades disposen d'un títol mitjà o superior per només un 30,6 % per part dels homes.

Amb vista al futur, doncs, és previsible que el factor formació conjuntament amb l'efecte edat tinguin un impacte

molt important en el mercat de treball i afavoreixin una reducció substancial de les diferències en termes d'ocupació, activitat i atur entre homes i dones, amb una especial incidència en el mercat de treball barceloní.

L 'experiència europea, un banc de proves per a Barcelona

El paper de les dones i l'economia del coneixement

Segons tots els organismes internacionals de referència en el camp de l'ocupació, en els propers anys la creació de llocs de treball es tendirà a concentrar en els sectors intensius en coneixement. En línies generals aquests sectors engloben dos

² Pes de les persones actives sobre la població total compresa entre els 16 i els 64 anys.



grans grups: en primer lloc, els relacionats amb els *high tech*, derivats fonamentalment de les tecnologies de la informació i la comunicació i la indústria química, i després les activitats que requereixen un alt nivell educatiu per part dels treballadors. En aquest darrer gran grup s'inclouen l'educació, la sanitat, els serveis socials i els serveis avançats a les empreses.

Adicionalment, els experts consideren que la demanda laboral augmentarà més intensament en els nivells professionals més qualificats dels sectors esmentats.

En aquesta perspectiva, és imprescindible conèixer la presència i la projecció de les dones en aquest tipus d'activitats clau i estratègiques per a la societat. Dels deu milions de llocs de treball creats a la Unió Europea entre els anys 1995 i 2000, una bona part —concretament sis milions— ha correspost a les dones. La taxa d'increment de l'ocupació femenina (9,6 %)

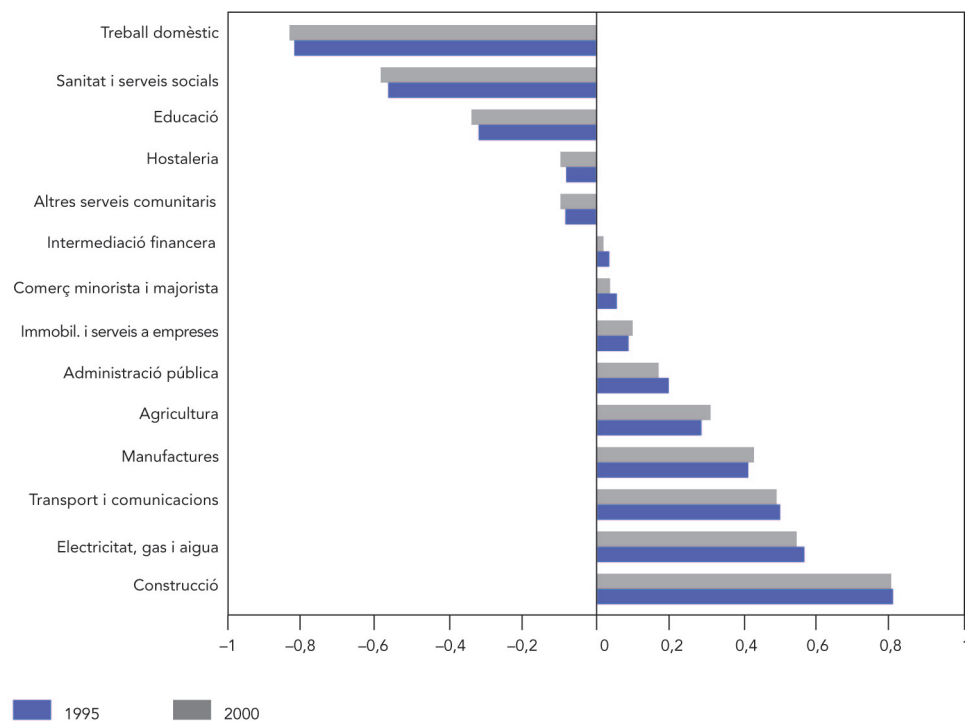
ha més que doblat la dels homes (4,6 %).

Segons la Comissió Europea, les dones amb un alt nivell de formació que treballen en sectors intensius en coneixement van presentar els millors ritmes de creixement. Tot i això, cal tenir en compte que l'ocupació en les activitats *high tech* està encara força segregada per sexe: en aquestes activitats les dones representen només un terç del total de l'ocupació, mentre que en el conjunt de l'economia europea les dones suposen el 42,5 % del nombre total de persones treballadores.

Les dones continuen estant molt presents en llocs de treball relacionats amb els serveis com la salut, l'educació i els treballs socials, que és l'altre gran apartat on s'espera molta creació d'ocupació neta. Aquest grup de sectors ha recollit quaranta de cada cent llocs de treball nous creats a la Unió Europea des de l'any 1995. En aquests sectors, les dones tenen una important presència en tots els nivells professionals. Producte d'això és evident que l'augment del nombre d'ocupades en aquestes activitats ha estat molt significativa, i explica en bona part el millor comportament de l'ocupació femenina a l'UE. Altres branques que han generat un volum notable de llocs de treball són els serveis a les empreses (que han aportat el 25 % del total) i les activitats relacionades amb la informàtica (al voltant del 10 % del total).

La segregació ocupacional per gènere ha mostrat una evolució diferenciada en funció del sector. S'ha tendit a una situació més paritària al comerç, la intermediació financera, els transports i les comunicacions, mentre que s'eleva la concentració de la dona en la sanitat, l'educació i els serveis socials (gràfic 7).

Gràfic 7.
Segregació ocupacional per gènere. Unió Europea, 1995-2000



Font: Eurostat. Enquesta de Forces de Treball. Employment in Europe 2001.

Nota: La segregació ocupacional està mesurada com la diferència entre la participació dels homes i les dones en un sector determinat. Com més propera a zero, la situació és més paritària, com més propera a -1 indica concentració femenina i 1 assenyalava més presència masculina.

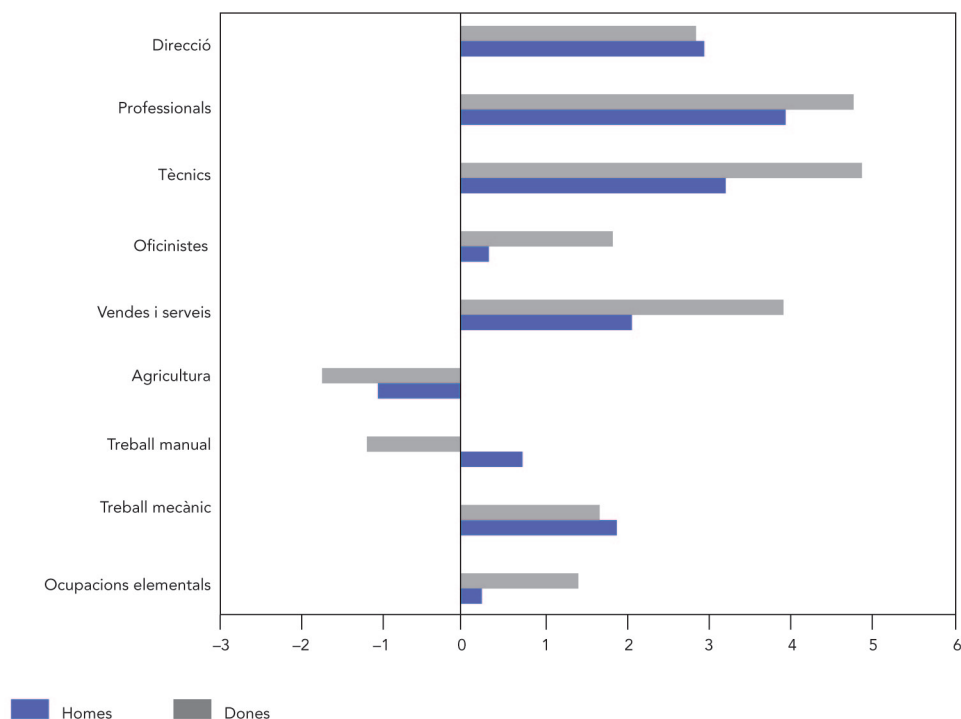


Per tant, amb vista als propers anys i per augmentar la participació de la dona en el mercat de treball, és força positiva l'expansió en la demanda dels serveis socials, però també es fa necessari estimular una presència superior del col·lectiu femení en sectors *high tech*, ja que aquestes activitats tenen un component estratègic fonamental per a la competitivitat d'un país i tendeixen a generar ocupacions ben remunerades i d'alt nivell de qualificació. La major part de llocs de treball creats els últims anys han estat d'alt nivell de formació, i han arribat a suposar el 60 % del total (gràfic 8).

En el nivell professional més elevat, el relatiu als càrrecs directius —on la representació dels homes és clarament majoritària—, l'increment del nombre d'ocupats ha estat lleugerament superior en el col·lectiu masculí, per la qual cosa el *gap* entre sexes en aquest segment no s'ha reduït i és un element que cal tenir en compte amb vista al futur. A la

resta de categories professionals és molt remarcable el millor comportament de les dones (respecte dels homes) en el cas dels perfils professionals i tècnics, que també inclouen un nivell de qualificació important. La dona també millora la seva situació en el cas d'oficinistes i el personal de vendes i serveis.

Gràfic 8.
Evolució de l'ocupació per sexes i nivells professionals (variació percentual).
Unió Europea, 1995-2000



Font: Eurostat. Enquesta de Forces de Treball. Employment in Europe 2001.

El nivell de formació i l'edat determinen diferents pautes d'activitat femenina

En el conjunt del període 1995-2000 —que coincideix amb un moment de certa expansió econòmica al continent— s'ha produït un avenç de dos punts en la taxa d'activitat global europea. Aquesta millora en l'activitat és fruit d'un augment en el segment masculí de només 0,3 punts, mentre que les dones avancen tres punts (la taxa d'activitat femenina passa del 56,9 % al 59,9 %).

L'increment de la taxa d'activitat femenina prové en un 60 % de dones que procedeixen de la inactivitat —fet que cal qualificar de molt positiu i que es va veure afavorit pel bon moment econòmic— i el 40 % restant és degut a motius demogràfics (substitució generacional), cosa que significa que les cohorts més joves que s'incorporen al mercat de treball superen en nombre les que es retiren per motiu de jubilació. Tot això és un procés gradual derivat dels nous hàbits de comportament de les dones respecte al mercat de treball, com per exemple que cada cop és més habitual que les dones no abandonin la feina quan es casen o tenen fills.



Taula 5.
Taxes d'ocupació i d'activitat per nivells de formació i sexe.
Alguns països de la Unió Europea, 2000

	Nivell formatiu alt		Nivell formatiu mig		Nivell formatiu baix	
	Taxa d'ocupació	Taxa d'activitat	Taxa d'ocupació	Taxa d'activitat	Taxa d'ocupació	Taxa d'activitat
Dones						
Dinamarca	86,3	88,6	76,5	80,6	55,5	60,2
Gran Bretanya	84,9	86,8	72,5	76,6	47,7	51,6
Alemanya	77,9	82,2	63,8	69,6	46,3	52,3
França	75,1	80,0	61,3	69,6	39,1	47,5
Itàlia	74,2	81,2	53,5	62,5	26,5	32,1
Espanya	67,3	79,8	42,7	54,2	31,7	41,4
UE - 15	77,9	82,9	62,6	69,1	37,9	44,4
Homes						
Dinamarca	90,2	92,7	83,4	86,8	69,0	72,7
Gran Bretanya	89,7	92,2	81,6	87,0	57,0	66,1
Itàlia	87,5	91,3	73,6	79,7	61,5	68,1
Alemanya	86,3	89,7	76,1	82,3	67,8	78,7
França	82,7	87,0	75,9	81,7	53,9	62,3
Espanya	81,5	87,9	64,0	70,3	69,8	78,4
UE - 15	86,3	89,9	76,8	82,4	63,4	70,7

Font: elaboració pròpia amb dades de l'Eurostat. Enquesta de Forces de Treball. Employment in Europe 2001.

Nota: Nivell educatiu alt implica la finalització d'estudis terciaris. Nivell mig, disposar de títol secundari, i nivell baix no haver acabat com a mínim la formació secundària.

El fet de disposar de determinats nivells formatius per sexe té un impacte en la participació en el mercat de treball diferenciat segons el país de la Unió Europea. Com és d'esperar, a nivells de qualificació més elevats correspon més presència laboral, tant en termes d'activitat com d'ocupació.

En el conjunt de la Unió, els homes que han acabat estudis de caràcter terciari presenten unes taxes d'ocupació i activitat que superen en uns vint punts els que només tenen nivells formatius baixos. Pel que fa al col·lectiu femení, la variable formació és molt més determinant quant a la seva implicació en el mercat de treball: la taxa d'activitat baixa del 82,9 % al 44,4 %, des del nivell educatiu elevat a l'inferior, mentre que la taxa d'ocupació ho fa del 77,9 al 37,9 % (taula 5).

Aquest patró general funciona a tots els països europeus, tot i que s'observen diferències apreciables: mentre que la taxa d'activitat de les dones que tenen un alt nivell de qualificació és francament similar en el conjunt de països que constitueixen la Unió Europea (oscil·la entre el 80 % espanyol i el 89 % de Dinamarca), alhora que s'aproxima força a les taxes registrades pels homes en les mateixes condicions, la mateixa taxa per a les que tenen un nivell formatiu baix es mou en un ventall més ampli, que va del 60 % de Dinamarca al 32 % d'Itàlia. Factors explicatius d'aquest comportament diferent poden ser aspectes d'ordre cultural (existència de més famílies monoparentals en països del nord i centre d'Europa davant d'un model de família més tradicional als altres països), una presència social més alta de certs serveis a les famílies (atenció a dependents, a la infància, entre d'altres) on l'ocupació es concentra bàsicament en dones, i més facilitats per accedir a una contractació de tipus parcial que afavoreixen la conciliació de la vida familiar i la laboral.



Tenint en compte la tendència analitzada en aquest període, és lògic preveure que durant els propers anys i a mesura que vagi millorant el nivell formatiu de la població que s'incorpori al mercat de treball, un fenomen especialment significatiu en el cas de les dones, els *gaps* de participació per sexe al mercat de treball evolucionaran cap una reducció.

Malgrat totes les consideracions anteriors, actualment una de cada quatre persones d'entre 25 i 29 anys no han completat la secundària a l'UE. Tal com assenyala la Comissió Europea, és molt probable que en els propers anys, i malgrat tots els esforços formatius que s'estan realitzant, es mantingui un cert contingent de població amb un nivell educatiu baix. Aquest aspecte fa necessàries mesures especialment adreçades a la inserció laboral d'aquests col·lectius, especialment sensibles en el cas de les dones, tal com ens assenyalaven les estadístiques anteriors. En aquest sentit, iniciatives com la possibilitat d'accedir a la contractació a temps parcial i l'enfortiment dels serveis comunitaris i socials poden afavorir decisivament una participació superior de les dones amb baixa qualificació laboral en el mercat de treball, com s'ha esdevingut en països com Dinamarca o els Països Baixos.

Els models familiars i els sistemes d'ajuda determinen la participació de les dones

La incorporació de les dones al mercat de treball s'ha produït en graus i a ritmes ben diferents als diversos països de la Unió Europea. Així, per exemple, la taxa d'activitat de les dones de 25 a 54 anys supera el 80 % als països escandinaus i se situa al voltant del 75 % al Regne Unit, Alemanya i França, mentre que a Itàlia, Irlanda i Espanya —malgrat el ràpid creixement dels darrers anys— tot just s'apropa al 60 %.

La situació familiar és, sens dubte, un dels elements determinants del grau de participació de les dones en el mercat de treball. Per exemple, a gairebé tots els estats de la Unió Europea s'observa com les dones amb dos fills presenten taxes d'activitat més baixes que les que en tenen un o cap, i les corresponents a mares amb tres fills solen ser encara menors.³ A mesura que augmenta l'edat dels fills la participació de les dones en el mercat de treball tendeix també a créixer. D'altra banda, les persones cap de llar monoparental (que en la seva gran majoria són dones) presenten una taxa d'ocupació superior a la de les mares que viuen en parella.

Atesa la tendència de fons a l'increment de l'ocupació femenina, és important amb vista al futur afavorir la conciliació entre les responsabilitats familiars i la vida professional, i l'administració pública té un paper clau en aquest sentit. Així ho mostra el fet que els països on les polítiques explícitament orientades a aquest objectiu estan més desenvolupades —en particular, els països nòrdics— són alhora els que presenten unes taxes d'ocupació femenina més elevades. Les mesures que des del punt de vista empíric es mostren més efectives en aquest sentit són el desenvolupament dels serveis d'atenció a la família i les llicències parentals, que sovint van acompanyats d'altres estratègies de flexibilització de l'ocupació.

1) Els serveis d'atenció a la família. Un servei particularment rellevant per facilitar la conciliació de la vida familiar

³ Un altre factor amb un paper rellevant és el nivell de formació: si entre les mares amb baix nivell de formació la taxa d'ocupació no arribava al 40 %, la de les més qualificades ja assolía el 70 %.



Taula 6.
Indicadors sobre polítiques de suport a la família. 1998-2001

	% de nens menors de 3 anys en guarderies	Durada de la baixa de maternitat (setmanes)	% del sou cobrat durant la baixa de maternitat
Canadà	45	15	55
Estats Units (1995)	54	0	0
Japó	13	14	60
Alemanya	10	14	100
Àustria	4	16	100
Bèlgica	30	15	77
Dinamarca	64	30	100
Finlàndia	22	52	70
França	29	16	100
Grècia	3	16	50
Holanda	6	16	100
Irlanda	38	14	70
Itàlia	6	22	80
Portugal	12	24	100
Regne Unit	34	18	44
Suècia	48	64	63
Espanya	5	16	100

FONT: OCDE. Employment Outlook. Juny de 2001.

i laboral és el d'atenció als fills durant les hores de treball. Si bé a força països de la Unió Europea els nens de tres a sis anys ja estan obligatòriament integrats dins el sistema escolar, hi ha realitats summament diverses pel que fa als infants menors de tres anys, tant en la cobertura d'aquest servei com en el seu finançament. Globalment, però, els darrers anys els recursos dedicats a aquesta activitat han tendit a augmentar, i actualment més del 25 % dels nens menors de tres anys de l'àmbit de l'OCDE van a una guarderia (taula 6).

Espanya és ara com ara un dels països europeus amb una menor dotació de places públiques de guarderia, que només beneficien el 5 % dels infants menors de tres anys.

D'altra banda, la despesa social en polítiques familiars —el conjunt d'ajudes en metàl·lic o en espècies⁴ relacionades amb els costos de l'embaràs, el naixement, l'adopció, l'educació dels fills i la cura d'altres membres de la família— suposava a Espanya només el 0,4 % del PIB l'any 1996, per un 2,2 % al conjunt de la Unió Europea.

Un camp que requerirà especial atenció en els propers anys és l'atenció a la gent gran. El ràpid procés d'envelliment de la població als països europeus generarà noves necessitats i demandes de serveis que requeriran mecanismes de resposta tant públics com privats. Altres països estan posant a prova fórmules prometedores en aquest àmbit —com el sistema d'assegurances de dependència, sovint acompanyat de la possibilitat de desgravacions fiscals—, que probablement experimentaran un notable desenvolupament en els propers anys.

2) Les llicències parentals. Aquestes llicències són formes regulades d'absència temporal del lloc de treball per tal d'atendre el naixement i la criança dels fills, que solen anar acompanyades de determinades prestacions econòmiques. La més generalitzada i rellevant d'elles és el permís de maternitat, que ha tendit en el temps a allargar la seva durada, incrementar la seva dotació econòmica i guanyar flexibilitat. Actualment, a divuit dels països de l'OCDE la durada màxima

⁴ Excloses les sanitàries.



de la baixa de maternitat supera l'any, i a gairebé tots ells la mare percep un mínim de tretze setmanes de sou en el seu transcurs. Espanya ocupa una posició intermèdia dins dels països de la Unió Europea, amb setze setmanes de permís plenament remunerat.

A poc a poc es va avançant també en l'àmbit dels permisos i les excedències de paternitat. Així, per exemple, l'any 1995 el 5 % dels pares de la Unió Europea van fer ús de la baixa de paternitat per cuidar els seus fills, amb percentatges especialment significatius en el cas dels països nòrdics. De tota manera, ara com ara segueixen existint obstacles culturals importants per a la seva generalització.

3) Altres estratègies de flexibilització de l'ocupació. Si els serveis d'atenció als infants i les llicències parentals tenen empíricament un impacte significatiu sobre les taxes d'ocupació femenina, hi ha altres fórmules que permeten donar incentius efectius al treball femení, com són la contractació a temps parcial i els instruments fiscals.

El treball a temps parcial ocupa gairebé el 50 % de les mares amb fills menors de sis anys a la Unió Europea, i seria l'opció més desitjable per la majoria de les mares que ara mateix no treballen en el cas d'incorporar-se al món laboral. Quatre de cada cinc treballadors a temps parcial són dones, i en alguns països —com és el cas d'Holanda— un dels objectius explícits d'aquests contractes ha estat facilitar la seva incorporació al món laboral, o la seva permanència en ell mentre els fills són petits. A Catalunya, com a la resta del sud d'Europa, la implantació del treball a temps parcial és relativament baixa, i afecta només el 14,24 % de les dones ocupades l'any 2001 (quan la mitjana de la UE és del 33,3 %).

Pel que fa als incentius fiscals, en els darrers trenta anys la majoria de països de l'OCDE han passat a un sistema de tributació individual sobre la renda, que és el menys distorsionador de les decisions entre treball i lleure dels membres de la unitat familiar.

Una prospecció per al període 2000-2010

La necessitat de resoldre els problemes per cobrir la demanda de determinats llocs de treball i de planificar convenientment el futur, va portar recentment una organització empresarial a encarregar a experts universitaris una prospecció del mercat laboral català per al període 2000-2010⁵ que aporta idees i projeccions d'un interès inqüestionable.

El treball es planteja el creixement mitjà dels últims quinze anys i considera que entre el 2000 i el 2010 es mantindrà aquest model de fons. Amb independència de variacions puntuals de tipus conjuntural, i tenint en consideració que les empreses poden anar modificant gradualment la seva estructura productiva, i les famílies el seu comportament, no es preveuen canvis dràstics en aquest període. Amb aquest plantejament calculen que a Catalunya es crearan 594.000 llocs de treball en la dècada objecte de l'estudi.

S'hi constata que en els últims deu anys s'ha pogut fer front a la creació de nova demanda de mà d'obra perquè hi

⁵ Ferran Mañé i Josep Oliver. "La problemática actual de falta de mano de obra y el futuro del mercado de trabajo en Catalunya". Pimec-Sefes. Mimeo. Barcelona, octubre de 2001.



havia un important estoc d'atur disponible per ocupar llocs de treball, ja que la incorporació de persones actives ha estat menor que la creació neta d'ocupació. A més, coincideix amb l'arribada als trams de persones actives dels contingents de gent jove dels *baby boom* i amb una incorporació de la dona al món laboral amb una intensitat desconeguda fins al moment.

Encara que hi hagi repunts de l'atur per variacions del cicle econòmic, no es pot preveure que actualment l'atur sigui suficient per fer el mateix paper que en l'etapa anterior. D'altra banda, les projeccions demogràfiques, com afirmen els autors, no porten a l'optimisme, de manera que entre el 2000 i el 2010 la població activa d'entre 16 i 64 anys es podria reduir en 50.000 persones. Tot això tindria com a conseqüència un augment de la pressió del mercat perquè s'incorporessin efectius dels

segments amb una ràtio d'activitat menor, que són els col·lectius masculins de més de 54 anys, que presenten una taxa del 64 %, i els femenins de més de 34 anys, que mostren tres trams específics força diferenciats: de 35 a 44 anys la taxa és del 72 %, dels 45 als 54 és del 53 %, i dels 55 a 64 baixa fins al 26 % (gràfic 9).

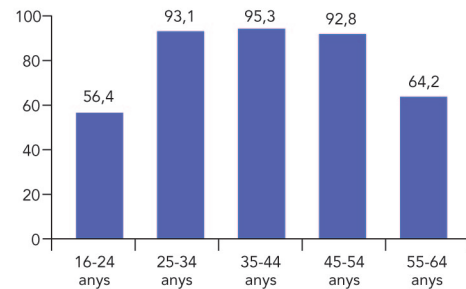
D'acord amb aquest panorama, la nova ocupació potencial resident hauria de procedir, de manera predominant, del tram de dones amb més de 44 anys. És a dir, es preveu una incorporació superior de la dona, que tindria l'efecte d'apropar les taxes femenines i masculines i que ajudaria a suavitzar l'impacte demogràfic.

En definitiva, si es compleix la ràtio de creixement a llarg termini que s'ha xifrat en un 2,2 % anual acumulatiu, l'economia catalana estaria immersa en un procés que tendiria a la plena ocupació, amb un atur masculí del 3 % i un de femení del 5 % en l'horitzó 2010.

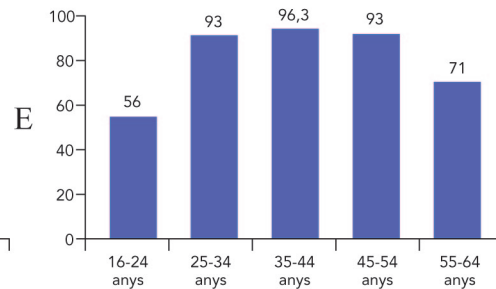
L'estudi inclou, així mateix, una estimació de quins sectors poden ser els que requeriran més llocs de treball nets, sobre la base de dades més recents referides a l'evolució contrastada en el període 1995-2000. I es calcula que set branques productives concentraran dues terceres parts de la nova ocupació: les principals serien serveis a les empreses, que encapçalen el rànquing amb una aportació del 25 % del total —uns 148.000 persones treballadores noves—; seguits pels serveis financers, amb quasi 50.000; comunicacions, amb 34.000; Hostaleria i restauració, amb 32.700; Comerç amb 27.000. Aquestes són divisions sectorials on l'element femení està força ben repre-

Gràfic 9.
Taxes d'activitat per sexes i edats. Catalunya, 2000 i projecció per al 2010

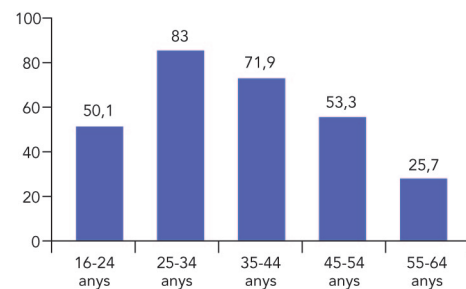
Taxa d'activitat masculina, any 2000



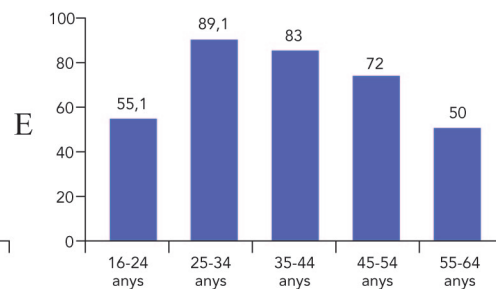
Taxa d'activitat masculina, projeccions any 2010



Taxa d'activitat femenina, any 2000



Taxa d'activitat femenina, projeccions any 2010



Percentatge de la població activa sobre el total de la població per trams d'edat.
Font: Eurostat. Enquesta de Forces de Treball. Employment in Europe 2001.



sentat. Encara que en termes absoluts no assoleixen aquests valors, Informàtica i R+D creixen amb un extraordinari 90 %.

A la indústria les màximes demandadores serien branques tradicionals que requereixen, sobretot, mà d'obra qualificada: Construcció de maquinària i material mecànic amb 28.000, Alimentació amb 27.200, Altres manufactures amb 15.800, i Metal·lúrgia amb 14.800, serien les més importants. Cal tenir present, però, als efectes que ens ocupen, que a les manufactures en general el nivell de feminització sol ser força menor que als serveis.

Evidentment, aquí fem esment només d'alguns aspectes que semblen més directament relacionats amb el tema que ens ocupa, però n'hi ha d'altres, com el que fa referència a qualificacions professionals o a la immigració necessària, que mereixen una atenció singular.

La traducció de tot aquest exercici a la ciutat de Barcelona dona força llum sobre l'evolució previsible per a la dècada, ja que també aquí hi ha una forta demanda amb dificultats per ser coberta en determinats sectors; també aquí hi ha hagut un creixement de l'ocupació als sectors emergents que en els últims anys duplica la mitjana del conjunt de l'economia; també aquí els estocs d'atur són, actualment, marcadament més baixos que ho eren fa una dècada, i de la mateixa manera hi ha un debilitament de les cohorts de persones actives per incorporar-se i diferències significatives entre les taxes d'activitat d'homes i dones. L'anàlisi dels professors Mañé i Oliver per a PIMEC-SEFES sembla, doncs, aplicable en termes generals sobre el que caracteritzarà l'evolució del futur immediat del mercat de treball femení a Barcelona.

Un progrés tangible i constant

A Barcelona tot apunta cap a un progrés tangible i constant del vector femení en el món laboral, que dibuixa un futur més paritari si s'atenen els requeriments del model.

Els avenços observats en els diferents aspectes del mercat de treball, l'assoliment de nivells de formació molt superiors que en qualsevol altra etapa històrica, l'alta representació de la dona en els sectors emergents, els dèficits de mà d'obra en determinades branques i professions, les tendències demogràfiques, les polítiques europees per a l'equiparació, i l'incipient desenvolupament de mesures de conciliació de la vida laboral i familiar, propicien una participació més igualitària en l'activitat laboral. I això, a més de contribuir a la igualtat entre els sexes, ha d'enfortir les rendes mitjanes per càpita i afavorir la sostenibilitat del sistema de pensions, entre altres efectes paral·lels remarcables.

Evidentment, dintre d'aquest patró general es donen variacions i problemàtiques molt diverses per a determinats segments, que aquí no hi ha espai per desenvolupar, però el coneixement de les quals és fonamental, especialment per a l'establiment de polítiques específiques que permetin que aquests segments que no quedin exclosos del procés. 