

# Dossier

## L'ESCOLARITZACIÓ A LA CIUTAT DE BARCELONA EL CURS 2002-03

TERESA -EULÀLIA CALZADA, FRANCESC IÑÍGUEZ, JORDI BARÓ, XENI RODRÍGUEZ. Institut Municipal d'Educació de Barcelona

La ciutat de Barcelona disposa d'una extensa xarxa escolar amb presència en tot el territori que abasta tots els nivells d'ensenyament reglats, des de l'educació infantil, a partir dels 4 mesos d'edat, fins als estudis postobligatoris de batxillerat i formació professional.

El curs 2002-03, el conjunt de l'alumnat és de 226.081 infants i joves, que utilitzen 741 equipaments escolars distribuïts per tot el municipi; 285 són públics i 456 són privats. Hi ha també altres equipaments educatius com ara els universitaris i d'altres dedicats a ensenyaments específics com l'educació especial, la de les persones adultes, etc.

Pràcticament en totes les etapes educatives, especialment en els nivells escolars més alts, l'alumnat matriculat és superior a la xifra de la població corresponent a cada edat perquè la ciutat acull gent jove procedent d'altres municipis i també perquè es comptabilitza l'alumnat que repeteix curs.

La població d'entre 3 i 16 anys està escolaritzada en la seva totalitat amb 164.213 infants i joves estudiants. El dret a l'educació està pràcticament garantit fins i tot en l'etapa de parvulari (3-6 anys), que no és obligatòria. L'ampliació de l'escolarització en els primers nivells i l'extensió de l'obligatorietat fins als 16 anys permet que l'escola sigui un instrument compensador de desigualtats (gràfic 1).

### 1. La xarxa escolar a la ciutat de Barcelona: aspectes generals

1. L'oferta escolar pública de l'ensenyament bàsic obligatori (3-16 anys) és pre-

sent a tota la ciutat incloent-hi zones amb baix nombre de població; encara que aquesta oferta no sigui sostenible econòmicament fa una funció socioeducativa indispensable.

Paral·lelament a aquesta situació es produeix un altre fenomen que és el de la manca de places públiques en algunes zones, que provoca, any rere any, una demanda d'escola pública d'infantil i primària que no pot ser atesa en el mateix territori ni tampoc en el mateix sector públic.

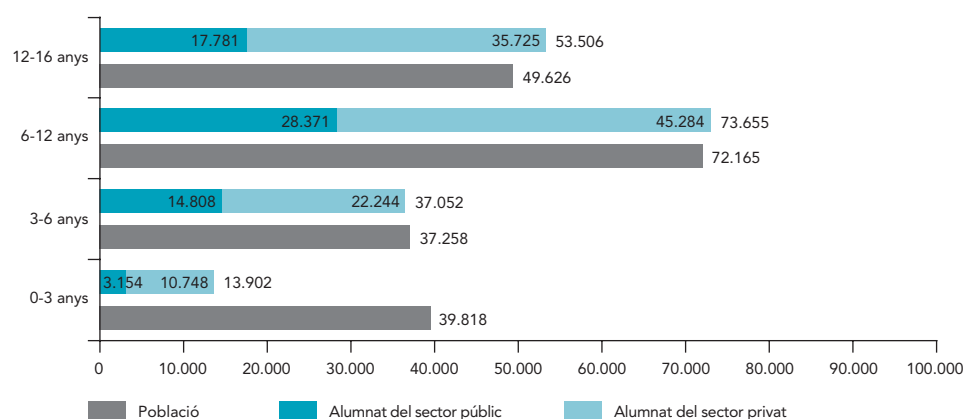
La lentitud en les construccions escolars previstes en el Mapa escolar de 1995, i la manca d'adequació a les noves realitats urbanístiques i d'habitatges han perpetuat aquest desajustament entre oferta i demanda del sector públic. Els darrers dos anys s'han creat escoles públiques ubicades en instal·lacions provisionals als districtes de Sant Martí, l'Eixample i Gràcia per fer front a aquests dèficits.

2. L'oferta de places del sector privat és majoritària respecte al conjunt de l'oferta total i amb un pes diferent segons els nivells d'ensenyament (taula 1).

A l'etapa de l'ensenyament obligatori, pràcticament tots els centres privats estan concertats. En els nivells no obligatoris el percentatge d'alumnat en centres privats concertats varia segons les etapes educatives; a parvulari, un 84%; a formació professional, un 75%; a batxillerat, un 42%, i a l'etapa 0-3 anys, els concerts o les subvencions afecten el 13% de l'alumnat.

3. Els centres docents de l'ensenyament bàsic i obligatori del sector públic acullen, fonamentalment, alumnat procedent de la seva àrea territorial d'influència; també, en una part dels centres privats concertats hi ha una presència important de població de la seva zona. La consolidació de l'escola de proximitat pot ajudar a trobar formes de col·laboració entre les acti-

**Gràfic 1.**  
Població i alumnat per etapes educatives i per sectors (0-16 anys). Barcelona, curs 2002-03



Font: lectura del padró d'habitants a octubre de 2003.

**Taula 1.**  
**Alumnat per etapes educatives i per sectors. Barcelona, curs 2002-03**

| Nivells educatius  | Total          | Sector públic<br>i percentatge | Sector privat<br>i percentatge | Sector concertat<br>i percentatge |
|--|----------------|--------------------------------|--------------------------------|-----------------------------------|
| Primer cicle d'educació infantil (0-3 anys)                  | 13.902         | 3.154<br>23%                   | 10.748<br>77%                  | 1.362<br>13%                      |
| Segon cicle d'educació infantil (3-6 anys)                   | 37.052         | 14.808<br>40%                  | 22.244<br>60%                  | 18.726<br>84%                     |
| Educació primària (6-12 anys)                                | 73.655         | 28.371<br>39%                  | 45.284<br>61%                  | 43.856<br>97%                     |
| Educació secundària obligatòria (12-16 anys)                 | 53.506         | 17.781<br>33%                  | 35.725<br>67%                  | 34.686<br>97%                     |
| Batxillerats (16-18 anys)                                    | 26.534         | 9.600<br>36%                   | 16.934<br>64%                  | 7.081<br>42%                      |
| Formació professional de grau mitjà (a partir de 16 anys)    | 8.137          | 3.324<br>41%                   | 4.813<br>59%                   | 3.619<br>75%                      |
| Formació professional de grau superior (a partir de 18 anys) | 13.295         | 5.365<br>40%                   | 7.930<br>60%                   | 5.962<br>75%                      |
| <b>Total</b>   | <b>226.081</b> | <b>82.403<br/>36%</b>          | <b>143.678<br/>64%</b>         | <b>115.292<br/>80%</b>            |

vitats de l'escola i les que es fan fora de l'horari escolar (taula 2).

4. Tanmateix, un nombre significatiu de centres privats tenen alumnat procedent de les diverses zones de la ciutat i de fora del municipi. Aquesta situació distorsiona la concepció d'una escola més propera a la vida cultural i social del territori, i origina grans inconvenients en l'organització del trànsit de la ciutat en algunes zones i en hores punta (taula 3).

La població escolaritzada en cada sector es relaciona amb el total de la població de les edats corresponents per districte. La baixa xifra de la taxa d'escolarització de l'alumnat al sector públic als districtes de l'Eixample i de Sarrià-Sant Gervasi es deu, fonamentalment, a la poca oferta que hi ha d'aquest sector.

Aquesta taula indica, també, els districtes on hi ha atracció d'alumnat i que tenen un nombre d'alumnes superior a la població corresponent a aquesta edat. Per això la taxa d'escolarització—relació entre població i alumnat—és superior al 100% als districtes de Les Corts, Sarrià-Sant Gervasi i Horta-Guinardó (gràfic 2).

5. La distribució de l'alumnat entre el sector públic i el sector privat no sols és diferent segons les etapes educatives, sinó també entre districtes. La ubicació territo-

rial dels equipaments escolars respon a decisions preses en moments anteriors i, moltes vegades, sense criteris suficientment justificats. Malgrat la demanda no atesa al sector públic, els darrers anys no hi ha hagut una voluntat política encaminada a modificar aquesta situació de l'escola pública en algunes zones. Cal recordar que aquesta distribució a favor del sector privat és molt específica de la ciutat de Barcelona i força diferent respecte a altres ciutats tant d'Espanya com d'Europa (gràfic 3).

Conforme s'avança en els ensenyaments, el pes del sector públic disminueix i és molt baix en l'etapa de secundària obligatòria: entre un 15% i un 20% als districtes de l'Eixample, Les Corts i Sarrià-Sant Gervasi; a Gràcia no arriba al 30%

6. L'estructura i l'organització dels centres docents són molt diferents en funció de l'oferta dels ensenyaments que imparteixen.

Al sector públic els centres docents ofereixen els ensenyaments de 3 a més de 16 anys en dos tipus d'equipaments diferents: escoles i instituts. És a dir, l'ensenyament obligatori queda fraccionat i s'ha consolidat un model poc adaptable a les necessitats de l'alumnat i de les famílies, que no té en compte situacions i caracte-

**Taula 2.**  
**Població i alumnat de 3 a 12 anys per districtes. Barcelona, curs 2002-03**

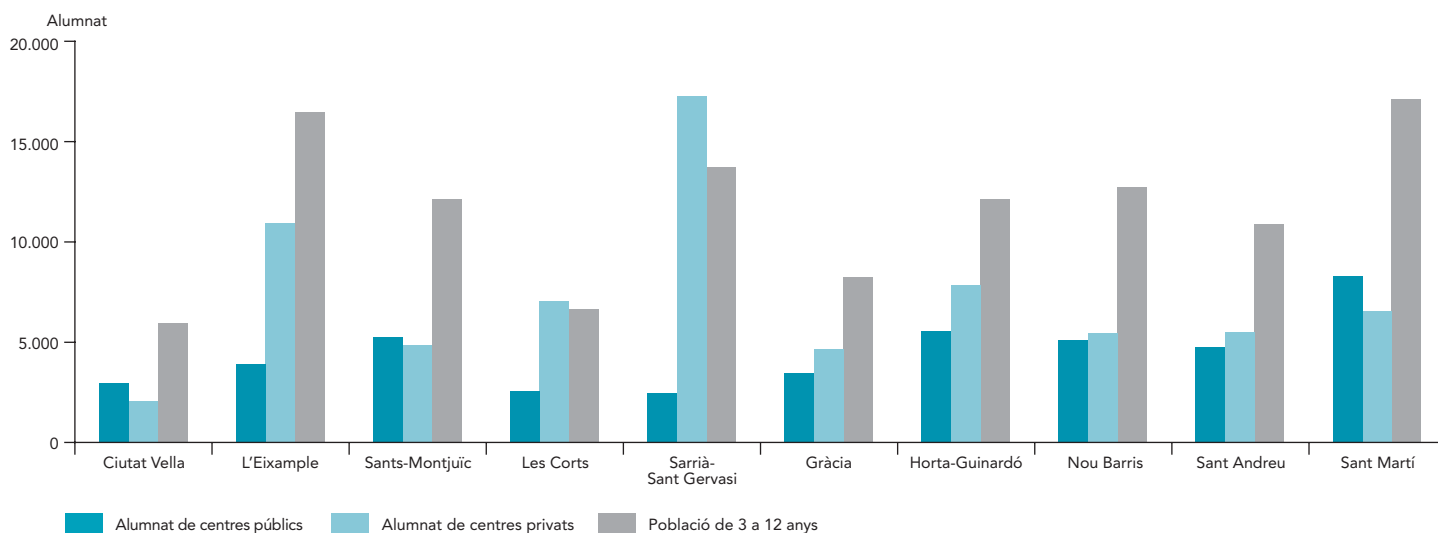
|                     | Població*<br>(3-12 anys) | Alumnat<br>(3-12 anys) |
|---------------------|--------------------------|------------------------|
| Ciutat Vella        | 5.844                    | 4.989                  |
| L'Eixample          | 17.028                   | 15.168                 |
| Sants-Montjuïc      | 12.035                   | 9.530                  |
| Les Corts           | 5.933                    | 9.002                  |
| Sarrià-Sant Gervasi | 12.710                   | 18.932                 |
| Gràcia              | 7.610                    | 7.593                  |
| Horta-Guinardó      | 11.448                   | 12.686                 |
| Nou Barris          | 11.274                   | 9.708                  |
| Sant Andreu         | 9.805                    | 9.469                  |
| Sant Martí          | 15.736                   | 13.630                 |
| <b>Barcelona</b>    | <b>109.423</b>           | <b>110.707</b>         |

\*Font: lectura del padró municipal d'habitants a octubre de 2003.

**Taula 3.**  
**Taxes d'escolarització de 3 a 12 anys per sectors i districtes. Barcelona, curs 2002-03**

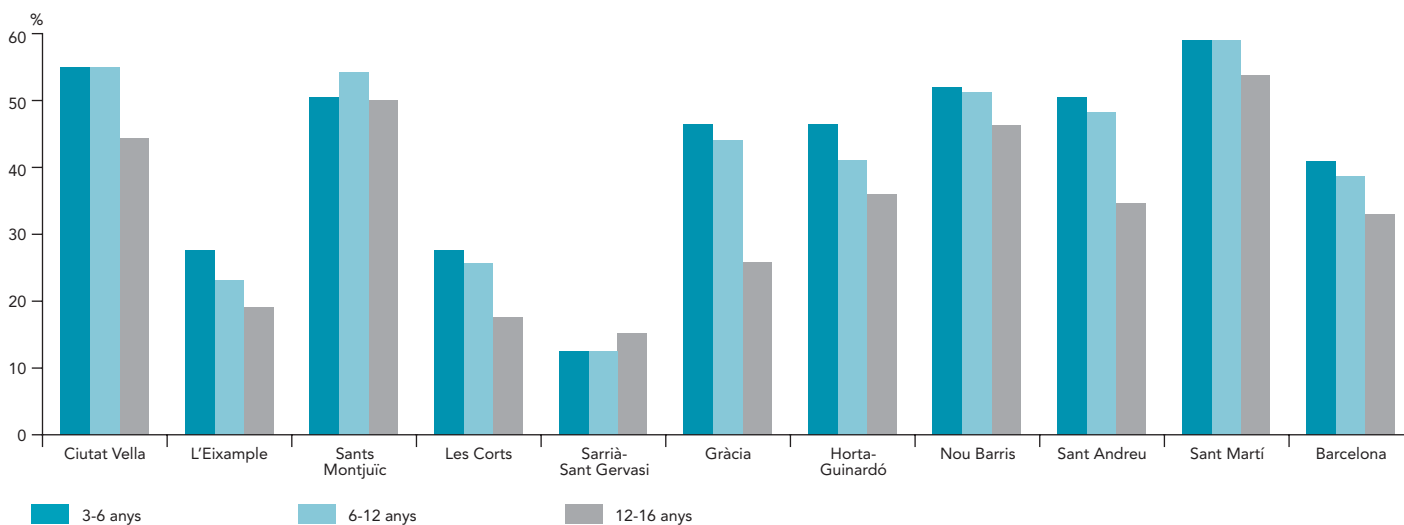
|                     | Sector públic | Sector privat | Total      |
|---------------------|---------------|---------------|------------|
| Ciutat Vella        | 48            | 38            | 85         |
| L'Eixample          | 23            | 66            | 89         |
| Sants-Montjuïc      | 43            | 37            | 80         |
| Les Corts           | 42            | 111           | 153        |
| Sarrià-Sant Gervasi | 19            | 131           | 150        |
| Gràcia              | 45            | 54            | 100        |
| Horta-Guinardó      | 48            | 64            | 112        |
| Nou Barris          | 44            | 42            | 86         |
| Sant Andreu         | 47            | 50            | 97         |
| Sant Martí          | 50            | 37            | 87         |
| <b>Barcelona</b>    | <b>39</b>     | <b>62</b>     | <b>102</b> |

**Gràfic 2.**  
**Població i distribució de l'alumnat de 3 a 12 anys per districtes i segons la titularitat dels centres. Barcelona, curs 2002-03**



Font: lectura del padró d'habitants a octubre de 2003.

**Gràfic 3.**  
**Percentatge d'alumnat del sector públic respecte del total, segons etapes educatives i per districtes. Barcelona, curs 2002-03**



Font: lectura del padró d'habitants a octubre de 2003.

rístiques específiques com la utilització d'uns mateixos espais, la continuïtat pedagògica entre primària i secundària, etc. Aquest model públic es caracteritza per la seva extraordinària rigidesa.

Els centres privats tenen una oferta escolar molt diversificada i, en la gran majoria dels centres, s'ofereix més d'una etapa educativa en un mateix edifici i, fins i tot, s'autoritzen centres d'educació infantil amb dos cicles (0-6 anys) sense continuïtat a

primària. D'altra banda, al sector públic no s'accepten els centres integrats de 0-6 anys, sinó que s'exigeix la separació dels edificis, els projectes, etc. (gràfic 4).

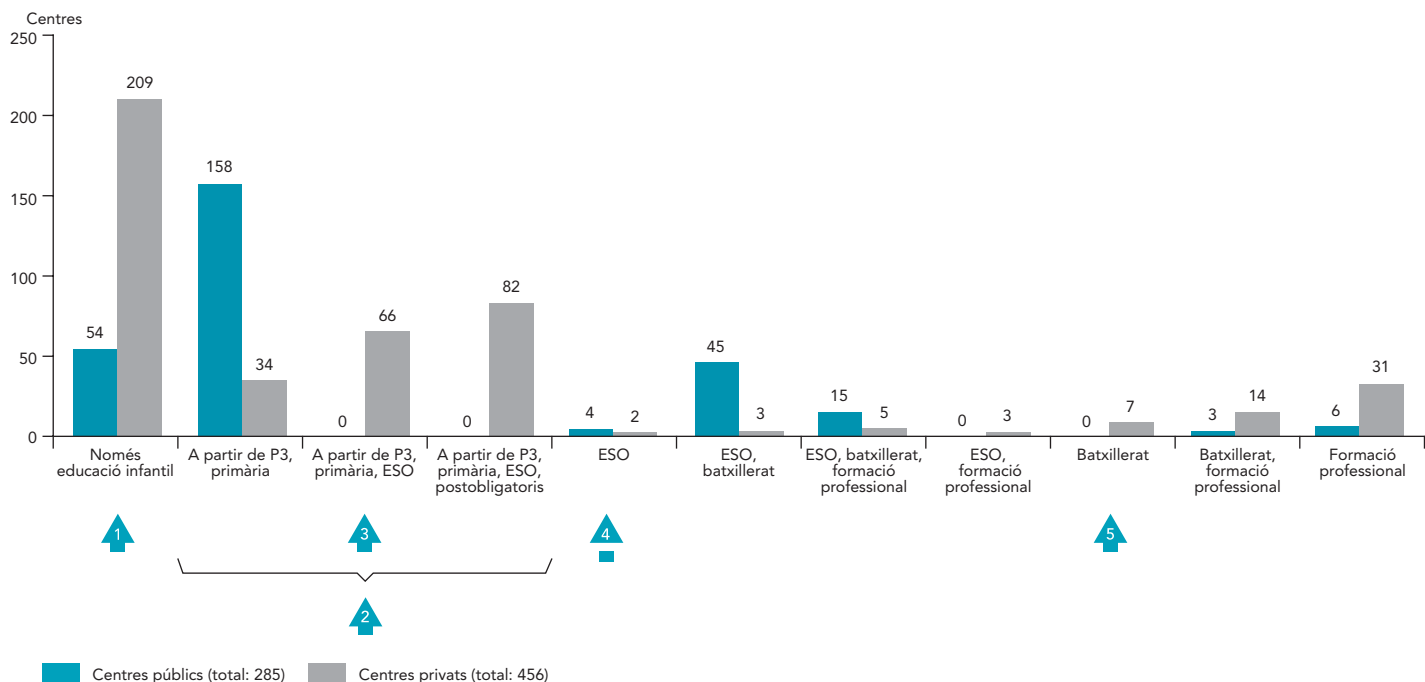
Els centre públics s'estructuren en tres tipologies bàsiques: escola bressol (0-3 anys), infantil i primària (3-12 anys) i secundària obligatòria i postobligatòria, amb inclusió de la formació professional en alguns centres. El sector privat està estructurat en set tipologies diferents, que

arriben amb un nombre de centres significatiu en cada grup.

7. Al sector públic el pas de l'ensenyança primària a la secundària presenta una certa complexitat, i els darrers anys s'ha produït una pèrdua d'alumnat en aquest sector.

L'obligatorietat de fer una nova preinscripció, l'adaptació a una nova organització i uns horaris diferents, així com la reducció dels serveis de què disposen les escoles

**Gràfic 4.**  
Estructura dels centres docents segons els ensenyaments i per sectors. Barcelona, curs 2002-03



1. Els centres públics ofereixen 1r cicle i s'han incorporat les noves escoles bressol en funcionament el curs 2003-04. Els centres privats poden oferir 1r cicle, 2n cicle o ambdós cicles. S'hi consideren només els centres que han estat autoritzats pel Departament d'Ensenyament en data 1 d'abril de 2004.
2. Alguns centres privats comencen a P1 o P2. D'altres comencen a primària.
3. A més, hi ha el CEPA Oriol Martorell, d'ensenyaments musicals integrats amb primària i l'ESO.
4. A més, hi ha l'Institut del Teatre, Conservatori de Grau Mitjà de Dansa, amb l'ESO integrada.
5. A més, hi ha tres centres públics d'ensenyaments artístics que fan batxillerat modalitat d'arts.

de primària, són factors que condicionen l'accés de l'alumnat cap als instituts. D'altra banda, no hi ha hagut una política decidida per fer projectes comuns entre els centres de primària i els instituts.

8. L'Ajuntament de Barcelona compta amb una xarxa pública pròpia que abasta tots els ensenyaments reglats. També, té una important oferta educativa d'ensenyaments específics com són les escoles de les persones adultes, les d'educació especial, les escoles de música. Durant el curs 2002-2003 es van incorporar a la xarxa escolar municipal tres escoles de la Diputació de Barcelona. El total d'alumnat matriculat als centres municipals el curs 2002-2003 és de 13.602 persones (taula 4).

9. La incorporació de població nouvinguda ha repercutit, fonamentalment, en algunes zones i centres determinats. La gran majoria d'alumnat immigrant es concentra en el sector públic, amb una distribució no homogènia dins d'aquest sector.

L'augment de la taxa de natalitat i l'entrada de població immigrada ha incrementat en un 10% l'alumnat del sector públic a l'etapa 3-12 anys (taula 5).

La presència d'alumnat d'origen estranger en relació amb el conjunt d'alumnat del sector públic representa el 18%; en el cas del sector privat, només el 4% de l'alumnat procedeix de la immigració (taula 6).

El col·lectiu més important és el que procedeix d'Amèrica Central i Amèrica del Sud. Del conjunt de l'alumnat de procedència estrangera, excepte el de països de la Unió Europea i Amèrica del Nord, el 76% està en centres públics.

10. En finalitzar l'etapa de secundària obligatòria, la gran majoria d'alumnat que continua els estudis opta pel batxillerat, on hi ha 26.534 nois i noies, que representen el 76% del total de la matriculació; la resta, 8.135 persones, fan cicles formatius de grau mitjà.

A l'ensenyament de formació professional de grau superior hi ha 13.295 nois i

**Taula 4.**  
Centres municipals per etapes educatives. Barcelona, curs 2002-03

| Tipus d'ensenyament                                | Centres   |
|--|-----------|
| Escola bressol (0-3 anys)                          | 47        |
| Educació infantil i primària (3-12)                | 14        |
| Instituts  | 11        |
| Educació especial i formació professional adaptada | 4         |
| Ensenyaments artístics                             | 6         |
| Educació d'adults                                  | 2         |
| <b>Total</b>                                       | <b>84</b> |

**Taula 5.**  
Distribució de l'alumnat de 3 a 12 anys de procedència estrangera per sectors. Barcelona, curs 2002-03

| Centres <sup>1</sup> | Alumnat d'origen estranger <sup>2</sup> | Percentatge sobre el total d'alumnat <sup>1</sup> |
|----------------------|---|---|
| Centres públics      | 7.123                                   | 18  |
| Centres privats      | 2.185                                   | 4   |
| <b>Total</b>         | <b>9.308</b>                            | <b>10</b>   |

1. Dades disponibles del 90% dels centres públics i el 79% dels centres privats.
2. Excepte alumnat procedent de la Unió Europea i Amèrica del Nord.

noies matriculats als centres de la ciutat (taula 7).

La matrícula dels cicles de formació professional s'han de relacionar amb dues variables que poden donar una visió més completa de l'oferta que fan els centres docents. Una variable és la dimensió del centre i l'altra, la concentració o diversitat de les famílies professionals que ofereixen.

Als cicles formatius de grau mitjà, el sector públic, amb 3.324 nois i noies, disposa de 19 instituts; al sector privat hi ha 43 centres amb una matrícula de 4.813 persones.

Als cicles formatius de grau superior hi ha 22 centres públics i cap als 60 centres privats, amb una matrícula de 5.365 i 7.930 persones respectivament.

Els centres docents amb oferta d'ensenyaments postobligatoris de Barcelona es corresponen bàsicament a tres models:

- Centres que ofereixen el batxillerat com a continuació de l'educació secundària obligatòria i de l'educació primària en el cas dels centres privats. Aquests centres fan una oferta basada en el seu territori, amb les àrees territorials de proximitat ben delimitades, que segueixen la mateixa configuració utilitzada per als ensenyaments bàsics.

- Centres que basen la seva oferta en els nivells postobligatoris. La majoria d'ells escolaritzen els seus alumnes a batxillerat, a partir dels 16 anys. També hi ha alguns amb oferta de formació professional de grau mitjà i superior. L'àrea d'influència

real d'aquests centres s'amplia normalment a tota la ciutat.

- Centres especialitzats en determinats entorns de formació professional, en ensenyaments artístics o en altres ensenyaments de règim especial. Es tracta de centres públics de prestigi, que actuen com a centres de referència per a l'alumnat, no només de tota la ciutat, sinó també d'una àrea molt més àmplia.

## 2. Característiques del sistema escolar segons les etapes educatives i per districtes. Evolució

### L'educació de 0 a 3 anys

En aquesta etapa educativa els elements que cal destacar són els següents:

a) L'alta taxa d'escolarització, amb el 35% dels infants d'aquest grup d'edat, que arriba al 61% als dos anys, és una de les xifres més altes en comparació amb altres zones d'Espanya i Europa.

b) L'elevat nombre de centres privats, que acullen el 77% dels 13.900 infants escolaritzats d'aquest tram d'edat.

c) La presència majoritària de les escoles bressol municipals dins del sector públic, amb 47 centres enfront dels 5 centres de la Generalitat. Per al curs 2003-2004 s'han inaugurat tres noves escoles municipals (taula 8).

D'altra banda, la ubicació de les noves escoles municipals ha millorat i ha equilibrat l'oferta entre els districtes de la ciutat, i ha facilitat l'accés a aquests centres a famílies que, en moltes zones, no disposaven de cap oferta de places del sector públic. El

**Taula 6.**  
Distribució de l'alumnat de 3 a 12 anys de procedència estrangera segons l'origen i per sectors. Barcelona, curs 2002-03

| Procedència  | Centres públics | Centres privats | Total         |
|--|-----------------|-----------------|---------------|
| Unió Europea   | 234             | 909             | 1.143         |
| Resta d'Europa                                       | 510             | 237             | 747           |
| Amèrica del Nord                                     | 47              | 88              | 135           |
| Amèrica Central i Amèrica del Sud                    | 4.981           | 1.314           | 6.295         |
| Magreb   | 798             | 66              | 864           |
| Resta d'Àfrica                                       | 109             | 39              | 148           |
| Àsia i Oceania                                       | 725             | 529             | 1.254         |
| <b>Total</b>   | <b>7.404</b>    | <b>3.182</b>    | <b>10.586</b> |
| <b>Total excepte Unió Europea i Amèrica del Nord</b> | <b>7.123</b>    | <b>2.185</b>    | <b>9.308</b>  |

Dades disponibles del 90% dels centres públics i del 79% dels centres privats.

**Taula 7.**  
Alumnat de batxillerat i cicles formatius de grau mitjà i grau superior. Barcelona, curs 2002-03

|               | Batxillerat   | Cicles formatius de grau mitjà | Cicles formatius de grau superior |
|---------------|---------------|--------------------------------|-----------------------------------|
| Sector públic | 9.600         | 3.324                          | 5.365                             |
| Sector privat | 16.934        | 4.813                          | 7.930                             |
| <b>Total</b>  | <b>26.534</b> | <b>8.137</b>                   | <b>13.295</b>                     |

**Taula 8.**  
Població i alumnat escolaritzat de 0 a 3 anys, per sectors. Taxa d'escolarització.  
Barcelona, curs 2002-03

| Edat          | Població      | Alumnat       |               |               | Taxa d'escolarització |
|---------------|---------------|---------------|---------------|---------------|-----------------------|
|               |               | Total         | Sector públic | Sector privat |                       |
| Menys d'1 any | 13.595        | 1.232         | 324           | 908           | 9%                    |
| 1 any         | 12.998        | 4.615         | 1.028         | 3.587         | 36%                   |
| 2 anys        | 13.225        | 8.055         | 1.802         | 6.253         | 61%                   |
| <b>Total</b>  | <b>39.818</b> | <b>13.902</b> | <b>3.154</b>  | <b>10.748</b> | <b>35%</b>            |

**Taula 9.**  
Població i alumnat escolaritzat segons sectors i per districtes. Barcelona, curs 2002-03

| Districtes          | Població de 0 a 2 anys | Total d'alumnat | Alumnat del sector públic | Alumnat del sector privat |
|---------------------|------------------------|-----------------|---------------------------|---------------------------|
| Ciutat Vella        | 2.525                  | 716             | 366                       | 350                       |
| L'Eixample          | 6.174                  | 2.192           | 178                       | 2.014                     |
| Sants-Montjuïc      | 4.316                  | 1.532           | 508                       | 1.024                     |
| Les Corts           | 1.879                  | 951             | 127                       | 824                       |
| Sarrià-Sant Gervasi | 4.438                  | 2.227           | 96                        | 2.131                     |
| Gràcia              | 2.843                  | 868             | 35                        | 833                       |
| Horta-Guinardó      | 4.139                  | 1.693           | 546                       | 1.147                     |
| Nou Barris          | 3.975                  | 1.165           | 673                       | 492                       |
| Sant Andreu         | 3.600                  | 904             | 262                       | 642                       |
| Sant Martí          | 5.929                  | 1.654           | 363                       | 1.291                     |
| <b>Barcelona</b>    | <b>39.818</b>          | <b>13.902</b>   | <b>3.154</b>              | <b>10.748</b>             |

curs 2000-2001 hi havia 16 zones estadístiques, del total de les 38 existents, que no tenien cap plaça escolar pública. Un cop acabades les construccions del conveni signat entre l'Ajuntament i el Departament d'Ensenyament, només hi haurà 7 zones en aquesta situació.

Paral·lelament a la posada en marxa de nous centres s'ha fet una millora substancial en algunes escoles bressol ja existents a partir del trasllat a noves ubicacions per tal de millorar-ne les condicions (taula 9).

Les escoles bressol municipals (de 0 a 3 anys), majoritàries en el sector públic, ac-

llen el 88,5% dels infants d'aquest sector, amb 2.790 nens i nenes; per al curs 2003-2004 el nombre d'infants arriba als 3.000. Des del curs 1999-2000 fins al moment actual s'ha incrementat en 10 el nombre de centres de la xarxa d'escoles bressol municipals.

La creació de noves escoles i la reordenació i reubicació de centres existents ha permès incrementar en un 41% el nombre d'infants escolaritzats els darrers tres anys en benefici d'un bon nombre de famílies que poden gaudir d'aquest servei i garantir una distribució d'una oferta més equilibrada en el territori. Tanmateix, la creació de nous

centres de qualitat fa aflorar una demanda potencial que no pot ser plenament atesa.

L'oferta privada, amb 10.748 infants escolaritzats, està concentrada en algunes zones de la ciutat independentment de la població d'aquestes edats. Als districtes de Sarrià-Sant Gervasi i l'Eixample, amb 4.145 nens i nenes, hi ha una concentració del 39% de tots els infants escolaritzats en aquest sector.

Els centres privats tenen una estructura i unes dimensions molt diverses. En general, la gran majoria incorporen nens i nenes a partir d'un i dos anys d'edat fins als cinc anys.

#### L'educació bàsica i obligatòria (de 3 a 16 anys)

Els aspectes més destacables de l'escolarització en aquestes etapes educatives són els següents:

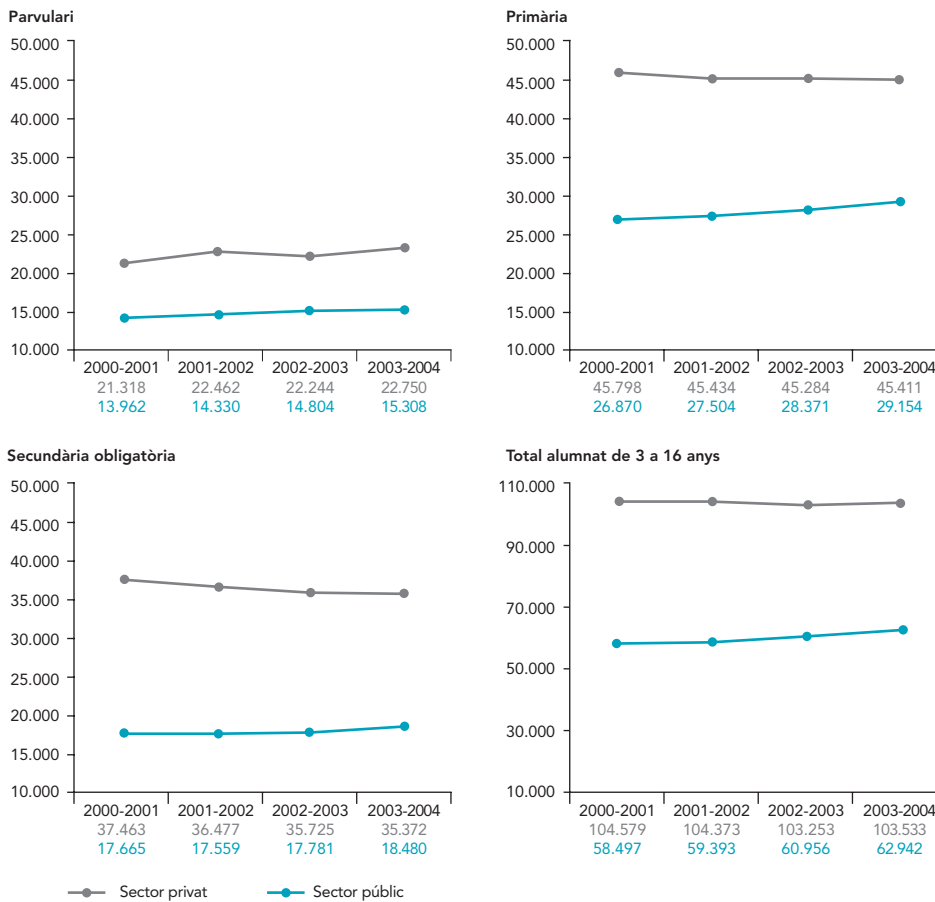
a) S'ha iniciat un increment de l'alumnat matriculat, especialment a parvulari i primària, després d'un llarg període de pèrdua de població i d'alumnat. Aquest augment s'ha produït, fonamentalment, per la incorporació d'alumnat immigrant.

b) Els centres privats, pràcticament tots, estan concertats des de primària fins a l'ESO; l'extensió de l'escolaritat obligatòria ha fet que s'ampliïn dos anys aquests concertats pel fet que el 85% del parvulari està concertat o subvencionat.

c) La distribució i la ubicació dels centres docents no s'ajusta sempre a la demanda existent a la zona, i això és especialment important a les zones on hi ha un dèficit històric d'oferta pública.

**Gràfic 5.**

**Evolució de la matrícula de l'alumnat de 3 a 16 anys per nivells educatius i segons la titularitat dels centres. Barcelona, cursos 2000-01 a 2003-04**



Font: lectura del padró d'habitants a octubre de 2003.

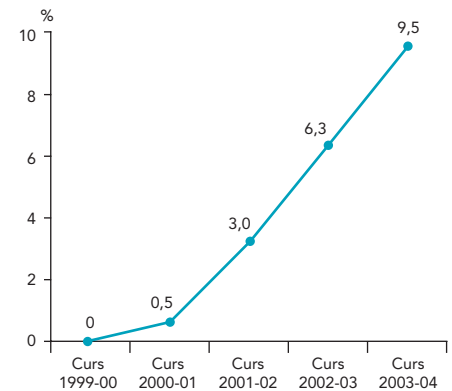
d) S'ha millorat substancialment el grau d'ocupació d'ambdós sectors, especialment a l'etapa de parvulari. Hi ha algunes zones on no es disposa de places vacants per poder atendre la demanda existent durant el curs escolar.

El sector públic, amb 60.960 nens i nenes, gestiona el 37% del total de l'alumnat del curs 2002-2003 (gràfic 5).

L'augment d'alumnat és més significatiu en el sector públic i afecta les tres etapes educatives, parvulari, primària i secundària obligatòria, amb un increment de 4.300 persones. En el sector privat hi ha una recuperació de la matrícula a parvulari, però aquest augment encara no es produeix en les altres etapes, fins i tot a l'ESO encara està baixant el nombre d'alumnat (gràfic 6).

**Gràfic 6.**

**Alumnat matriculat a parvulari i primària del sector públic. Evolució i variacions. Barcelona, cursos 1999-00 a 2003-04**



Al sector públic, des del curs 1999-2000 s'ha produït un augment del 9,5%, que es distribueix el 10% a parvulari i el 9% a primària; a l'ESO l'increment ha estat només del 4%. Tots els districtes s'han beneficiat d'aquest augment de matrícula. Als districtes on hi ha dèficit d'oferta pública i no s'ha millorat la situació, l'augment ha estat poc significatiu, com és el cas de Sarrià-Sant Gervasi, on només ha crescut el 2% (taula 10).

El grau d'ocupació, com a percentatge d'alumnat matriculat respecte a la capacitat de les aules en funcionament, ha augmentat a tots els centres, i fins i tot en algunes zones no hi ha pràcticament cap vacant. En 21 zones de la ciutat sobre 36 no hi ha pràcticament places a parvulari a l'inici del curs 2003-2004 (taula 11).

L'evolució del grau d'ocupació és un element important dels canvis quantitatius que ha experimentat el sector públic els darrers anys. Pràcticament s'ha doblat el nombre de centres que tenen un grau d'ocupació màxima a parvulari durant els



**Taula 10.**  
Evolució de la matrícula de l'alumnat de parvulari i primària del sector públic. Barcelona, cursos 2000-01 a 2003-04

| Cursos  | Parvulari | Primària | Total  |
|---------|-----------|----------|--------|
| 2003-04 | 15.308    | 29.154   | 44.462 |
| 2002-03 | 14.808    | 28.371   | 43.179 |
| 2001-02 | 14.330    | 27.504   | 41.834 |
| 2000-01 | 13.962    | 26.870   | 40.832 |

darrers quatre anys. A l'altre extrem la xifra de centres que tenen un grau d'ocupació inferior al 70% s'ha reduït fins al 8% del total (gràfic 7).

#### Els ensenyaments postobligatoris

Els cicles formatius de grau mitjà ofereixen ensenyaments corresponents a 17 famílies professionals, i l'alumnat s'hi dis-

tribueix de forma poc homogènia. En quatre famílies professionals (Administració, Manteniment de vehicles autopropulsats, Electricitat i electrònica i Sanitat) es concentra el 58% del total de 8.137 nois i noies matriculats.

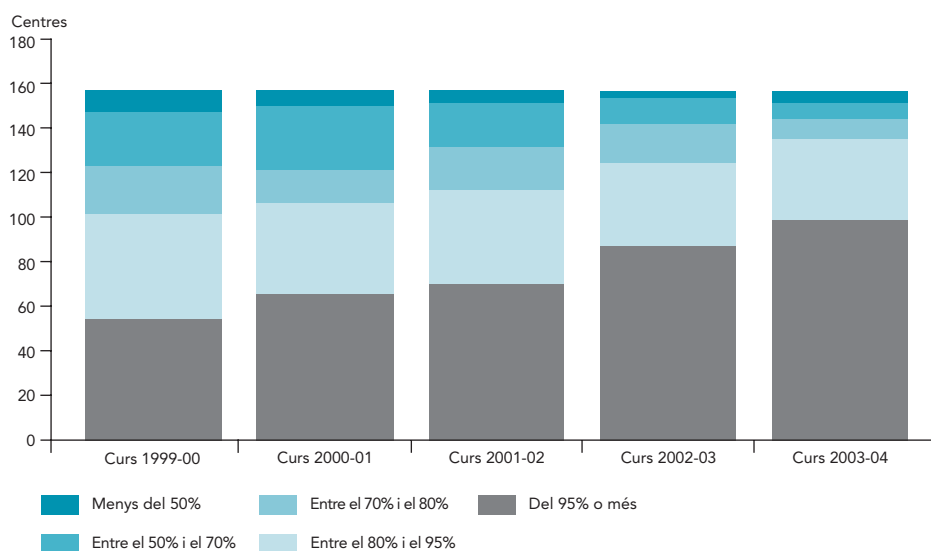
Als cicles formatius de grau superior també es produeix el mateix fenomen. S'ofereixen cicles de 18 famílies professionals i el 69% de l'alumnat, d'un total de

**Taula 11.**  
Grau d'ocupació a parvulari del sector públic. Barcelona, curs 2003-04

|                     | Grau d'ocupació del conjunt de la zona |     |                       |          |                        |      |
|---------------------|--|-----|-----------------------|----------|------------------------|------|
|                     | Inferior al 90%                        |     | Entre el 90% i el 95% |          | Del 95% o més          |      |
| Ciutat Vella        | Barceloneta                            | 79% |                       |          | Gòtic                  | 99%  |
|                     |  |     |                       |          | Parc                   | 97%  |
|                     |  |     |                       |          | Raval                  | 96%  |
| L'Eixample          |  |     | Estació del Nord      | 90%      | Dreta Eixample         | 101% |
|                     |  |     |                       |          | Sant Antoni            | 99%  |
|                     |  |     |                       |          | Esquerra Eixample      | 99%  |
|                     |  |     |                       |          | Sagrada Família        | 99%  |
| Sants-Montjuïc      | Poble Sec                              | 89% |                       |          | Font de la Guatlla     | 98%  |
|                     | Zona Franca-Port                       | 83% |                       |          | Bordeta-Hostafrancs    | 97%  |
|                     | Sants                                  | 88% |                       |          |                        |      |
| Les Corts           |  |     |                       |          | Les Corts              | 95%  |
| Sarrià-Sant Gervasi | Sant Gervasi                           | 65% |                       |          | Sarrià                 | 100% |
|                     |  |     |                       |          | Vallvidrera-Les Planes | 99%  |
| Gràcia              | Vallcarca                              | 83% |                       |          | Gràcia                 | 97%  |
| Horta-Guinardó      | Horta                                  | 89% |                       | Guinardó | 93%                    |      |
|                     |  |     |                       |          | Vall d'Hebron          |      |
| Nou Barris          | Roquetes-Verdum                        | 85% |                       |          | Vilapicina-Turó        | 95%  |
|                     | Ciutat Meridiana-Vallbona              | 80% |                       |          |                        |      |
| Sant Andreu         | Bon Pastor                             | 67% |                       |          | Congrés                | 101% |
|                     |  |     |                       |          | Sant Andreu            | 99%  |
|                     |  |     |                       |          | Trinitat Vella         | 99%  |
|                     |  |     |                       |          | Sagrera                | 96%  |
| Sant Martí          | Barris Besòs                           | 89% |                       |          | Fort Pius              | 103% |
|                     | Verneda                                | 88% |                       |          | Clot                   | 100% |
|                     |  |     |                       |          | Poblenou               | 96%  |



**Gràfic 7.**  
Evolució de la distribució de l'alumnat dels centres públics segons el grau d'ocupació a parvulari. Barcelona, cursos 1999-00 a 2003-04



**Taula 12.**  
Evolució de la matrícula de l'alumnat de batxillerat i formació professional de grau mitjà. Barcelona, cursos 2000-01 a 2003-04

|              | Sector públic |                  |        | Sector privat |                  |        |
|--------------|---------------|------------------|--------|---------------|------------------|--------|
|              | Batxillerat   | Cicles formatius | Total  | Batxillerat   | Cicles formatius | Total  |
| Curs 2003-04 | 9.600         | 3.324            | 12.924 | 16.934        | 4.813            | 21.747 |
| Curs 2002-03 | 9.596         | 3.325            | 12.921 | 16.934        | 4.737            | 21.671 |
| Curs 2001-02 | 10.268        | 2.930            | 13.198 | 17.688        | 4.682            | 22.370 |
| Curs 2000-01 | 10.784        | 2.561            | 13.345 | 18.166        | 4.298            | 22.464 |

A partir del curs 2002-2003 no s'ha inclòs l'alumnat de batxillerat a distància del sector públic.

13.295, es concentra en sis famílies professionals, que són: Informàtica (2.257), Serveis socioculturals i a la comunitat (1.573), Electricitat i electrònica (1.511), Administració (1.417), Comunicació, imatge i so (1.213) i Sanitat (1.191) (taula 12).

La implantació dels cicles formatius és recent i encara no hi ha prou perspectiva sobre la seva evolució quant al nombre d'alumnat matriculat.

Els darrers anys la demanda del sector públic és més alta que la del sector privat, i en molts casos no es pot atendre (taula 13).

L'evolució de la matrícula dels cicles formatius de grau superior és positiva i l'increment s'ha produït en el sector públic amb mil alumnes més els darrers quatre anys.

**Taula 13.**  
Evolució de la matrícula de l'alumnat de formació professional de grau superior. Barcelona, cursos 2000-01 a 2003-04

|              | Sector públic | Sector privat | Total  |
|--------------|---------------|---------------|--------|
| Curs 2003-04 | 5.365         | 7.930         | 13.295 |
| Curs 2002-03 | 5.276         | 7.720         | 12.996 |
| Curs 2001-02 | 4.871         | 7.865         | 12.736 |
| Curs 2000-01 | 4.362         | 8.202         | 12.567 |