

POBRESA I DESIGUALTAT A LA CIUTAT DE BARCELONA

SEBASTIÀ SARASA. Ciències Polítiques i de l'Administració. Universitat Pompeu Fabra

Les desigualtats tenen repercussions negatives sobre la dignitat de les persones, sobre la cohesió social i sobre l'eficiència econòmica. D'aquí que tant l'opinió pública com els agents socials i els partits polítics han d'estar informats per conèixer l'abast i l'evolució de les desigualtats, i especialment les seves formes més extremes, com la pobresa i l'exclusió social. En aquest article es fa una presentació de les principals conclusions a les quals han arribat Sebastià Sarasa i Albert Sales en *l'Informe sobre la pobresa i l'exclusió a la ciutat de Barcelona* que han fet per a l'Observatori de la Inclusió Social de l'Observatori Barcelona.

1. Com es defineix la pobresa?

De manera intuïtiva és fàcil identificar com a pobres les persones que hom pot veure dormint al carrer o vivint en barraques, però ¿on és la frontera que separa la població pobra de la no pobra? La resposta a aquesta pregunta és objecte d'un debat que no està resolt i en el qual es barregen un seguit de apriorismes amb avenços en el coneixement empíric. Una qüestió primera és definir què entenem per pobresa i com identifiquem les dimensions de la pobresa que hem de mesurar.

El primer escull que hem de salvar per mesurar la pobresa és tenir clar si entenem la pobresa com una situació que és igual a tota societat i en tots els temps, o si, més aviat, considerem que la pobresa varia segons el context en el qual viuen les persones. En l'argot de les ciències socials aquesta distinció s'ha traduït en dues defi-

nicions de pobresa anomenades absoluta, l'una, i relativa, l'altra.

Els intents de definir la pobresa en termes absoluts han de salvar, però, no poques dificultats. La primera i més important és que han de demostrar que en el fons no estan utilitzant una mesura relativa; de fet, les dues propostes més serioses de definició de pobresa absoluta fetes al llarg de la història moderna discrepen precisament en la relativitat amb la qual descriuen el que és el llindar de la pobresa. La primera la va fer al Regne Unit J. Rowntree al final del segle XIX, i considerava que era pobra tota persona que no obtenia uns ingressos mínims per poder pagar un mínim d'aliments amb els quals mantenir la subsistència física. La segona, definida per Orshansky els anys seixanta del segle XX, i que ha estat adoptada pel govern dels EUA com la seva definició oficial de pobresa, afegeix al cistell d'aliments bàsics el cost d'un seguit de béns també bàsics però no alimentaris, com ara l'habitatge i la roba, entre d'altres.

La diferència entre ambdues definicions absolutes radica en la relativitat del moment històric en el qual es van fer. Al segle XIX la fam era freqüent a les societats industrials, i els nivells de consum d'altra mena de béns era molt per sota d'allò que consumeix la majoria de la població un segle més tard. Al segle XX, definir la pobresa en termes estrictes de subsistència biològica segurament hauria estat interpretat per l'opinió pública com un insult a la dignitat humana.

Bona prova de la relativitat d'aquesta mesura són les freqüents modificacions que el govern nord-americà ha de fer dels indicadors de pobresa "absoluta". D'aquí que

l'opinió més generalitzada en l'àmbit de les ciències socials, almenys a Europa, és que la pobresa ve definida per l'estil de vida que és majoritari en una societat i, naturalment, aquest estil de vida es modifica amb el temps.

Acceptada la relativitat de la pobresa, queden per resoldre alguns problemes pràctics encara. El primer de tots és que si la situació de pobresa és una situació relativa envers altri, hem d'identificar "en relació amb qui" considerem que hom és pobre. Això obliga a respondre una pregunta doble: d'una banda, com identifiquem l'estil de vida majoritari, i de l'altra quin és l'àmbit territorial de referència per definir aquest estil de vida. No és el mateix definir un estil de vida "majoritari" en una petita ciutat rural que en un país, o que en el conjunt de la Unió Europea. La definició de l'àmbit territorial té una gran dosi d'arbitrarietat, però aquesta arbitrarietat no és infinita, ja que està limitada per l'interès que suscita l'estudi que hom faci de la pobresa. Quan l'interès prové d'una autoritat pública el criteri de referència acostuma a ser l'àmbit territorial sobre el qual aquesta autoritat té competència política. En el nostre cas, l'àmbit territorial agafat com a referència de l'estil de vida majoritari ha estat el del municipi de Barcelona.¹ Un cop triada una demar-

1. Una altra qüestió ben diferent és determinar quin hauria de ser l'àmbit territorial de referència des del punt de vista dels efectes científicament esperats de la desigualtat sobre una societat. Aquí hi ha encara un buit teòric important i un mar d'informació pendent d'obtenir. Sabem, pels estudis de Wilkinson (1996), per exemple, que en l'estat de salut de les persones té una influència certa la desigualtat subjectiva percebuda per les persones envers la seva comunitat local, sabem també que en la percepció que tenen els ciutadans i ciutadanes d'una nació de la seva pobresa o riquesa influeix el nivell de vida de les nacions veïnes.).

Dossier

cació territorial hem d'identificar les dimensions de la pobresa que haurem de considerar. En comentarem ara algunes de les més rellevants.

1.1 Dimensions de la pobresa

La manera més senzilla de mesurar la pobresa és, a partir de la capacitat de consum corrent que tenen les llars, l'anomenada "pobresa monetària". Aquesta capacitat pot ser estimada a partir de les despeses o a partir dels ingressos de la llar. L'elecció d'un o altre criteri no és neutral i té conseqüències en l'estimació del llindar de pobresa i en la quantitat i la qualitat de les persones identificades com a pobres. Per exemple, és sabut que hi ha una porció important de transferències en metàl·lic des de les persones més grans cap als seus fills i filles, d'aquí que si mesurem la capacitat de consum per la despesa corrent realitzada a cada llar infravalorem el benestar de les persones grans perquè sostenen una part del seu consum en benefici dels seus fills i filles. En aquest cas fora millor estimar la capacitat de consum a partir dels ingressos. Però amb aquest procediment tindrem menys capacitat de copsar la influència de la riquesa patrimonial en el benestar de les persones quan aquest patrimoni permet accedir a nivells de consum superiors als d'aquelles persones que perquè no tenen cap patrimoni han d'estalviar proporcionalment més dels seus ingressos.² Com que el llindar de pobresa ha d'estar definit a partir de l'estil de vida majoritari, es considera que aquest estil de vida es corres-

pon amb aquell de què gaudeix la mitjana de la població. D'aquesta manera, es considera pobre tothom que tingui una renda disponible molt per sota d'aquesta mitjana. La Unió Europea recomana utilitzar el 60% de la mediana estadística com a llindar de pobresa,³ però per la limitació de les dades disponibles que comentarem més endavant, nosaltres no hem pogut aplicar estrictament aquest criteri malgrat que ha estat un punt de referència.

Prèviament, però, hem d'estimar la renda personal equivalent, que mai no equival als ingressos personals. Hi ha persones amb ingressos regulars i d'altres que no en tenen cap perquè no tenen edat per treballar o, com en el cas de moltes dones, perquè han fet l'opció de fer de mestresses de casa. Com que la majoria d'aquestes persones viuen amb d'altres que les mantenen, hem d'estimar la renda per càpita dels membres de cada llar assumint una mancomunitat de rendes. Però a més hi ha economies d'escala de manera que la renda disponible d'una persona que viu sola és inferior a la de dues persones que obtenen cadascuna uns ingressos similars als de la primera i comparteixen habitatge i despeses comunes. És per això que estem obligats a utilitzar escales d'equivalència per estimar la renda per càpita, escales que ponderen la grandària de cada llar en funció de la seva composició demogràfica. Nosaltres hem utilitzat l'escala de l'OCDE modificada, que assigna un valor 1 per a la primera persona adulta, 0,5 per a cadascuna de les persones adultes següents i 0,3 per a cada persona menor d'edat.

L'exclusió i la pobresa són, però, manifestacions extremes d'unes pautes d'estratificació social més àmplies que, indirectament, podem mesurar mitjançant indicadors de desigualtat en la distribució de la renda. En el nostre treball hem fet servir els quocients entre quartils, el coeficient de variació, l'índex Gini i les mesures de desigualtat de Theil. Tots ells tenen sensibilitats diferents a l'hora de registrar canvis en la distribució de la renda, la qual cosa aconsella emprar-ne més d'un per fer un balanç equilibrat de com ha evolucionat la desigualtat de renda en un període de temps.

Amb la pobresa monetària, però, no n'hi ha prou per copsar les desigualtats, ni tan sols les econòmiques. El concepte de privació relativa en l'accés a determinats béns i serveis és un complement a l'indicador de la pobresa monetària. La idea bàsica continua sent que una persona pateix "privació relativa" si no gaudeix de certs béns i serveis que són comuns a la

2. En el nostre estudi de Barcelona hem utilitzat els ingressos, ja que aquesta era l'única variable de renda registrada a l'Enquesta metropolitana de Barcelona.

3. La fixació d'aquest llindar no deixa de ser arbitrària, i discutible. Alguns estudis utilitzen el 50% de la mediana. A més hi ha distincions igualment arbitràries per definir la pobresa extrema: en alguns estudis es fa servir el 33% de la mediana i en d'altres el 25% de la mitjana per definir el llindar de pobresa extrema. Hi ha, a més, altres criteris alternatius per definir el llindar de pobresa, com els llindars basats en drets socials reconeguts per l'Estat (com ara el salari mínim interprofessional o algunes prestacions econòmiques com la renda mínima d'inserció o les pensions no contributives), o els basats en criteris subjectius de la població (com ara els nivells de renda equivalent de les persones que subjectivament es consideren a si mateixes pobres, o el nivell de renda per sota del qual la majoria de la població assegurada que seria impossible viure dignament).

seva societat, sempre que aquesta carència no sigui voluntària. Whelan *et al.* (2003) han identificat un seguit de béns que han classificat en béns bàsics, béns secundaris, habitatge i medi ambient, la manca d'accés als quals no es simètrica amb la pobresa monetària. Curiosament, a Espanya i Catalunya la privació relativa és més freqüent entre els grups amb ingressos al voltant del llindar de pobresa que entre aquells que se situen prop de la pobresa extrema (Hussain, 2002; Mercader *et al.*, 2003). Una altra mena de privacions, com la referent a la salut, per exemple, tampoc és del tot simètrica amb la pobresa monetària, ja que les variables d'ocupació i gènere tenen una clara influència amb una relativa independència de la renda.

Una altra dimensió crucial de la pobresa que cal tenir en compte és el temps. Sigui quin sigui el criteri de mesura de la pobresa, el temps durant el qual una llar viu en situació de pobresa és determinant en les conseqüències personals i socials i, de manera espectacular, en el nombre de persones pobres que estimem. Si agafem un període de cinc anys seguits, les diferències entre la quantitat de persones pobres que hi ha en un moment precís de temps, les que són pobres persistents tots els anys, i la quantitat de persones que al llarg dels cinc anys són pobres en un moment o un altre, varia tant que la pregunta "Quin és el risc de pobresa que tenen els ciutadans i ciutadanes d'un país?" no es pot contestar sense fer un seguit llarg de matisacions.

A Espanya, per exemple, durant els anys 1994 a 1998 la pobresa estimada any rere any s'ha situat al voltant del 13%, però

no arriba al 3% el volum de la població que va ser pobre de manera continuada en tot el període. La xifra més colpidora, però, és la referent a totes les persones que en un o altre d'aquests anys havien tingut ingressos per sota del llindar de pobresa, que se situava al voltant del 30% de la població (Layte i Whelan, 2002). Això significa que és de gran importància distingir entre la pobresa conjuntural i la pobresa crònica. La primera afecta un nombre elevat de la població en un moment o un altre de la seva vida, bé per un esdeveniment demogràfic, (abandonar la llar dels pares, tenir un fill, patir una ruptura familiar...) o per un succés laboral com pot ser la pèrdua temporal de la feina o, en el cas dels treballadors i treballadores autònoms i petits empresaris, una davallada de l'activitat econòmica. Però aquesta pobresa sol acabar aviat quan es tracta de persones amb prou recursos personals i socials.

Més preocupant és la pobresa quan és crònica, en aquest cas, i si la pobresa és extrema, està molt associada a l'exclusió social, és a dir, la marginalitat i la no participació en el món del treball formal, de l'habitatge, la salut i la majoria d'activitats socials més comunes. L'exclusió es caracteritza per una relativa irreversibilitat, almenys a curt termini, i per una certa incapacitat de les persones afectades de sortir de la seva situació. És per això que la millor manera de combatre-la és la prevenció de l'extrema pobresa crònica.

Quan analitzem l'exclusió social com un procés que condueix a un estat de marginalitat, és aleshores quan podem intuir les relacions que hi ha entre la pobresa

econòmica i la privació de béns bàsics com un seguit de mancances que, quan s'acumulen de manera persistent, condueixen molt probablement a l'exclusió.

1.2 Un estudi adaptat a les fonts d'informació disponibles

La decisió de quins indicadors fer servir per mesurar la pobresa està d'alguna manera condicionada per les fonts d'informació disponibles. Les fonts de dades sociodemogràfiques més representatives de la ciutat són el cens de població i el padró municipal. Aquestes fonts, però, independentment que siguin adequades per mesurar totes les dimensions de la pobresa, són molt limitades atès el dilatat espai que hi ha de temps entre les dates en què la informació és recollida. D'altra banda, hi ha tot un seguit de registres municipals on es recullen dades dels usuaris i usuàries dels serveis locals que podrien servir, si més no, per identificar alguna mena de pobresa "oficial", però cap d'ells permet una mesura rigorosa del volum de la pobresa a la ciutat de Barcelona atès que han estat dissenyats per a obtenir informació sobre la gestió dels programes més que no pas per a obtenir informació fiable i sistemàtica sobre les condicions de vida dels usuaris i usuàries.

Tant si hom adopta un concepte de pobresa estrictament monetària o el concepte de pobresa més ampli, que inclouria l'anomenada exclusió social, els registres municipals tenen limitacions insalvables per a estimar el volum de població en situació de necessitat. Només poden donar una

informació molt desigual sobre les persones usuàries dels programes i serveis municipals, i deixar de banda totes aquelles llars que són ateses per altres xarxes de benestar social que hi ha a la ciutat. Aquesta limitació podria ser suavitzada si hom tingués accés als registres dels diferents departaments de la Generalitat relacionats amb el benestar social de la ciutat, però fins i tot en aquest cas quedarien fora d'estudi les llars que estan en situació de necessitat i no accedeixen a cap servei públic.

Els estudis nacionals basats en enquestes sobre condicions de vida que inclouen la població de Barcelona tenen limitacions molt desiguals. La majoria són del tot insuficients a causa de la manca de representativitat derivada de la poca grandària de les mostres, malgrat que contenen informació rellevant per a mesurar algunes dimensions significatives de la pobresa. En aquesta situació podem incloure l'Enquesta de població activa, l'Enquesta de presupostos familiars i el Panel de llars de Catalunya de la Fundació Jaume Bofill. L'única excepció pel que fa a representativitat és l'Enquesta de salut de Barcelona, amb una mostra molt gran de la ciutat. Aquesta enquesta conté dades interessants per a la mesura de l'exclusió però insuficients atès que està dissenyada amb interessos bàsicament epidemiològics.

L'Enquesta metropolitana de l'Institut d'Estudis Regionals i Metropolitans de Barcelona permet obtenir una mostra representativa a escala general de la ciutat, que ens ofereix una informació regular cada cinc anys; ha estat considerada, per tant, un bon punt de partida per fer un balanç

sobre com ha evolucionat la pobresa a la ciutat i també per tenir una radiografia de com es distribueix el risc de pobresa entre la població. Malauradament, un seguit de limitacions que comentarem tot seguit fan que aquesta informació no sigui tan acurada com ens agradaria. Algunes de les limitacions són inevitables atès el tipus d'enquesta que és. Per exemple, com tota enquesta que es realitza periòdicament, però amb mostres de població diferents, no permet fer un seguiment de les trajectòries vitals de les persones, cosa que exigiria una enquesta tipus panel,⁴ i per tant qualsevol informació sobre persistència i cronificació de la pobresa no és al nostre abast.

Altres limitacions provenen d'eleccions metodològiques ja fetes i que podrien ser modificades en futures enquestes sense alterar significativament el cost ni la substància actuals. La mostra actual és representativa de les persones que resideixen a l'àrea estudiada, però no és representativa de les llars existents. Les llars estan esdevenint el criteri per fixar la mostra en la majoria d'enquestes europees sobre condicions de vida, atès que la qualitat de vida de les persones està condicionada per la unitat de convivència on comparteixen els recursos.

L'estructura de la llar és un punt crucial per fer un seguiment de les pautes de comportament demogràfic (independència de la gent jove, coresidència o autonomia de les persones grans), de la divisió del treball entre gèneres i grups d'edat (cura de les persones dependents i els infants, treball remunerat, realització

d'estudis...) i de la distribució de la renda i l'ocupació (l'atur, per exemple, és una dada important però cada cop ho és més la proporció de llars on cap del membres està ocupat).

En la configuració actual de l'EMB, la renda és mesurada utilitzant una escala d'interval que no permet fer una estimació acurada de la pobresa ni dels canvis en la distribució de la renda entre llars i individus. Els problemes més importants provenen del fet que la mesura de la renda per intervals no permet fixar amb precisió els nivells de renda màxima ni mínima, la qual cosa limita l'estimació acurada de la renda mitjana i tots els indicadors habituals en la mesura de l'equitat distributiva. D'altra banda, els intervals són de grandàries diferents i l'escala utilitzada és fixa i queda desfasada per l'efecte de la inflació i del creixement real de la renda agregada.

A més de l'EMB, també hem fet servir com a font l'Enquesta de salut de Barcelona, i hem afegit a més la informació disponible sobre les persones en situació de pobresa oficialment reconegudes, incloent dins d'aquesta rúbrica totes aquelles llars que són reconegudes per la Generalitat com a portadores del dret a una renda d'inserció a través del Programa interdepartamental de la renda mínima d'inserció, i aquelles persones sense sos-

4. El panel consisteix en una enquesta que es repeteix al llarg d'un seguit d'anys i que mantsempre es passa a les mateixes persones. De fet un panel no es del tot imprescindible, ja que hi ha la possibilitat de fer enquestes amb mostres diferents però incloent-hi preguntes retrospectives que permetin dibuixar trajectòries vitals passades.

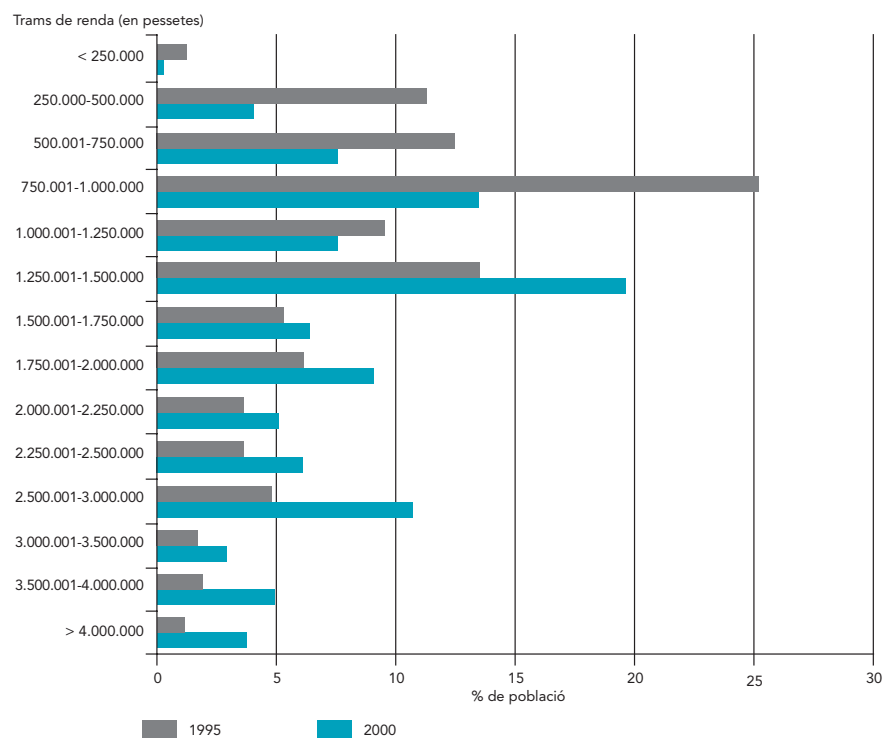
tre detectades pels serveis municipals. No hem pogut accedir a informació rellevant sobre la població perceptora de pensions no contributives, la qual cosa hauria enriquit el coneixement sobre el moll de la pobresa més extrema.

Finalment, l'anàlisi de les dades esmentades ha estat complementada amb la informació aportada per altres estudis disponibles que han analitzat aspectes particulars, com ara l'aprofitament de l'ensenyament, l'accés a l'habitatge o les condicions de vida de les persones grans i de les dones.

2. Evolució de la desigualtat i la pobresa econòmica

L'estimació de la renda personal equivalent l'hem fet a partir de les respostes de la població entrevistada a l'EMB sobre els intervals de renda on situaven els ingressos de les seves llars. Aquest procediment presenta dificultats per estimar la distribució de la renda en tant que l'EMB no informa del límit superior de la distribució, ja que el tram superior considerat era el de més de nou milions de pessetes, sense precisar quant més. La dificultat és més gran si considerem que l'escala de trams de renda era la mateixa per a les dues enquestes de 1995 i 2000, i que en aquests anys hi ha hagut un increment global de la renda disponible a Barcelona que sobrepassa l'efecte de la inflació (Piqué, 2002). Com podem veure al gràfic 1, la moda de la població s'havia desplaçat d'una renda per càpita equivalent de 750.000 a 1.000.000 de pessetes l'any 1995, al tram comprès

Gràfic 1.
Distribució de la renda per càpita equivalent. Barcelona, 1995-2000



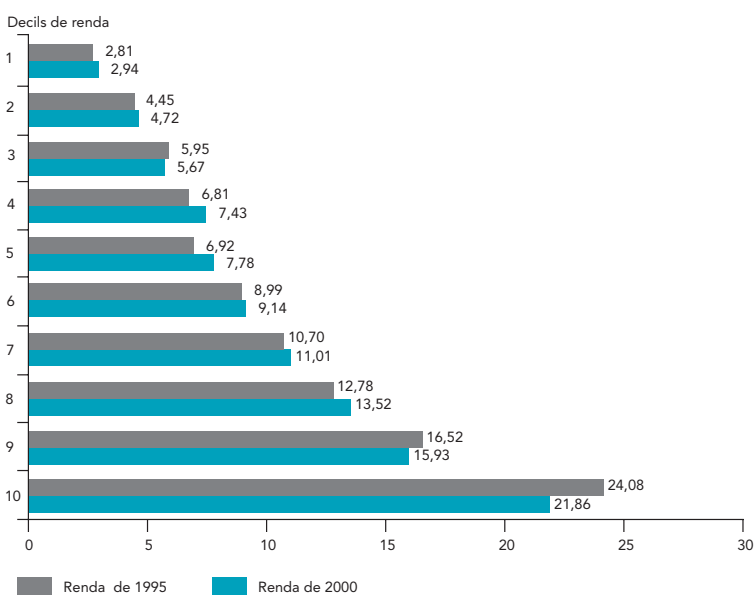
entre 1.250.000 i 1.500.000 pessetes l'any 2000. Amb totes les precaucions que cal extreure d'aquesta advertència, mostrem quina ha estat la distribució de la renda per decils (gràfic 2) i les corresponents corbes de Lorenz (gràfic 3).

Les recomanacions de la Unió Europea aconsellen definir la situació de pobresa com la d'aquelles llars els membres de les quals tenen una renda personal equivalent inferior al 60% de la mediana de la distribució de la renda. Però a causa de les dificultats metodològiques de l'EMB, ja

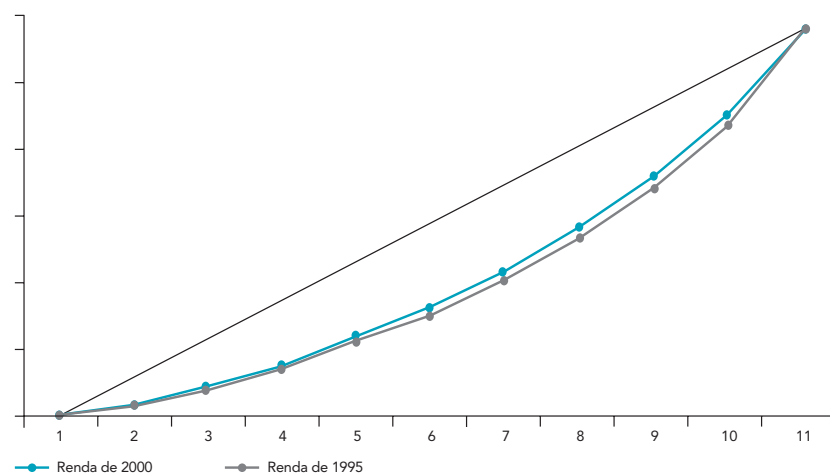
esmentades en aquest informe, hem fet una distinció entre persones pobres, en situació de precarietat i benestants seguint els criteris següents:

- Per persones en situació de pobresa hem entès aquelles que disposaven d'uns ingressos per càpita que, segons l'EMB, les situava al primer decil de la distribució de la renda. El límit superior de renda d'aquest decil equivalia al 50% de la mediana estadística tant l'any 1995 com el 2000.
- Dins el segon decil hi ha una proporció de persones que tenen un nivell de

Gràfic 2.
Distribució de la població segons els ingressos per decils de renda.
Barcelona, 1995-2000



Gràfic 3.
Corbes de Lorenz 1995 i 2000



renda similar al que tenen algunes situades al primer decil, però també d'altres amb una renda per càpita que equivalia al 66,7% de la mediana l'any 2000 i al 75% l'any 1995. La impossibilitat de destriar entre unes i altres ens ha fet aconsellable definir les situades al segon decil com persones en situació de precarietat, ja que són a la frontera de la pobresa.

- La resta de la població entrevistada l'hem definit com a benestant.

Amb aquests criteris, les persones pobres de Barcelona se situarien al voltant del 12% de la població resident l'any 2000, és a dir, unes 180.000 persones.

Entre els anys 1995 i 2000 les oportunitats del mercat de treball han millorat de manera notable tant pel que fa a l'augment de l'ocupació com de l'estabilitat de les contractacions. Dos grups demogràfics han estat especialment afavorits per aquesta millora, la gent jove i les dones. Entre les dones, les d'edat compresa entre els 45 i 60 anys han viscut l'augment més notable d'activitat laboral. Aquesta tendència ha significat una reducció important de dos factors crucials en el risc de pobresa, l'atur de llarga durada i la proporció de llars on cap dels seus membres treballa, i que s'ha vist reflectida en la reducció dels expedients tramitats en el Programa de la renda mínima d'inserció.

Tot plegat indica que una millora en la renda disponible de les llars més pobres de la ciutat s'ha pogut produir entre els anys 1996 i 2001, però amb les dades disponibles es fa difícil concloure amb rotunditat que això hagi significat una reducció de la desigualtat econòmica entre les persones residents a Barcelona.

La banda més inferior de la distribució de la renda (el 10% més pobre de la ciutat) ha mantingut constant el seu diferencial envers la mediana de la distribució, de manera que en termes relatius era l'any 2000 tan pobre com ho era cinc anys abans malgrat haver tingut accés a més oportunitats d'ocupació. Dit d'una altra manera, els membres de les llars més pobres l'any 1995 han pogut accedir a feines remunerades que han augmentat la seva renda disponible i els ha fet innecessari el recurs a ajuts socials com la renda mínima d'inserció.

No obstant això, bona part de la resta de llars barcelonines també ha vist créixer les seves rendes de manera que la distància entre les llars més pobres i les situades a la mediana de la distribució s'ha

mantingut constant. A grans trets, quasi tothom és més ric, però la desigualtat no s'ha reduït. Es més, hi ha persones per a les quals ha empitjorat la posició relativa. Hi ha hagut una pèrdua de renda relativa per part del grup de persones situades en el tercer decil de la distribució (gràfic 1), la qual cosa significa que aquestes persones s'han acostat a una situació de precarietat relativa superior a la que tenien a la meitat dels anys noranta.

A la taula 1 podem observar més igualtat en la distribució, que es reflecteix en tots els indicadors calculats, tant el de Gini com els de Theil i el coeficient de variació, però aquesta millora aparent en la distribució de la renda ha d'estar matisada. Els indicadors que experimenten més variació són

els més sensibles als canvis en els extrems de la distribució. A la mateixa taula podem observar com el coeficient de variació i l'índex d'entropia, tots dos molt sensibles als canvis en els trams superiors de la distribució, mostren una reducció més important que la de l'índex de Gini, més sensible als canvis en els trams intermedis.

Aquestes dades són coherents amb el fet ja explicat que, pel fet que es fa servir la mateixa escala de trams de renda en les dues enquestes de 1995 i 2000, s'ha produït un desplaçament de tota la població cap als trams superiors, mentre que de les persones que ja tenien ingressos molt elevats l'any 1995 no tenim informació de la seva renda el 2000, i tot plegat fa que aparentment hagin perdut participació sobre el

Taula 1.
Indicadors de la distribució de la renda. Barcelona, 1995-2000

		Coeficient de Gini		Coeficient de variació		Coeficient de Theil – 0 Desviació logarítmica mitjana		Coeficient de Theil –1 Índex d'entropia	
		1995	2000	1995	2000	1995	2000	1995	2000
		0,32	0,30	0,65	0,59	0,17647	0,15351	0,169268	0,14306
% de reducció		– 7 %		– 9 %		– 13 %		– 15 %	
						1995		2000	
a	Renda màxima del 12 % dels habitants amb menys ingressos					500.000		750.000	
b	Renda mínima del 10 % d'habitants amb més ingressos					2.500.000		3.500.000	
d	Renda màxima del quartil inferior					750.000		1.000.000	
e	Renda mínima del quartil superior					1.500.000		2.250.000	
c	Mediana de la distribució d'ingressos					1.000.000		1.500.000	
Ràtio b/a						5,00		4,67	
Ràtio e/d						2,00		2,25	
Ràtio a/c						0,50		0,50	
Ràtio d/c						0,75		0,67	

Font: elaboració pròpia a partir de l'Enquesta metropolitana de Barcelona de 1995 i 2000.

conjunt de la renda total de Barcelona. Per aquesta mateixa raó, l'índex de Theil, calculat com la desviació logarítmica mitjana, que és molt sensible als canvis en els trams inferiors, mostra una millora que en cert grau és fictícia. Per salvar d'alguna manera aquest inconvenient, és interessant fixar-nos en altres tipus de mesura que puguin ser menys sensibles a la renda màxima de les persones més riques.

En primer lloc podem comparar la renda mínima del 10% de la població més rica amb la renda màxima del 10% de la població més pobre (en aquest cas hem triat el 12% ja que una part de la població del segon decil en totes dues enquestes manté la mateixa renda màxima que la del primer decil). Aquesta ràtio ha baixat de 5 a 4,67, la qual cosa indica una relativa millora en l'equitat vertical de la distribució entre els extrems, però si comparem la renda màxima del primer decil amb la mediana de la distribució (vegeu la ràtio a/c) observem que es manté tots dos anys en el 50%, és a dir, que la persona més rica del primer decil té un ingrés per càpita equivalent a la meitat dels ingressos per càpita que té la mediana de la població, i aquesta proporció no ha estat alterada en el període estudiat. Per tant, la suposada millora de les persones més pobres només es donaria envers les més riques, i aquest resultat bé podria ser el resultat erroni de les dificultats esmentades per mesurar la renda real de les més riques l'any 2000.

Li ha anat pitjor a la ciutadania amb un nivell d'ingressos situat en el tercer decil, és a dir, a les persones de menys ingressos entre les "benestants" i que se situen

a la frontera que separa les benestants de les que es troben en situació de precarietat. La seva participació en la renda total de la ciutat ha caigut del 5,95% al 5,67%, una reducció que infravalora la pèrdua de renda relativa atès que, per les raons ja explicades, la renda total és superior a la registrada a l'enquesta. La seva pèrdua de poder adquisitiu queda palesa també quan comparem la renda màxima del quartil inferior (el 25% més pobre de la població) amb la renda mediana. Aquesta ràtio ha caigut del 75% al 67% (vegeu la ràtio d/c). A més, si comparem la renda mínima del 25% més ric de la població amb la renda màxima del 25% més pobre de la població, observem que la ràtio ha pujat de 2 a 2,25 (vegeu la ràtio e/d).

3. Factors de risc i composició social de la població exclosa

Els factors que expliquen el risc de pobresa han variat poc en el període estudiat. L'estructura de les llars, l'edat i el gènere continuen sent factors fonamentals, sobretot quan es combinen amb la posició de classe social que té la ciutadania. Si cap canvi s'ha produït no ha estat precisament beneficiós per a les dones; la feminització de la pobresa ha augmentat, com també ho ha fet la privació relativa de les dones en una dimensió crucial del benestar com és la salut. D'altra banda, l'estabilitat mostrada per l'estructura de les desigualtats econòmiques de la ciutat al llarg de la segona meitat dels anys noranta podria ser el reflex d'unes polítiques socials estatals i autonòmiques que durant aquests anys

han anat més dirigides a compensar les pèrdues d'ingressos quan no s'accedeix o s'abandona el mercat laboral que no pas a obtenir una millora estructural en la distribució de la riquesa i de les oportunitats vitals de les persones.

Entre els factors que hem pogut identificar com a relacionats més estretament amb la pobresa i l'exclusió destaquen l'estructura de les llars, la inactivitat laboral, el gènere i l'envelliment, però tots aquests factors estan molt associats amb un altre que els dona certa connexió: la pertinença a la classe treballadora. Fins i tot el risc de pobresa de les persones immigrants està força condicionat per les ocupacions precàries que moltes estan obligades a exercir malgrat que algunes tenen credencials educatives superiors a les requerides per les feines que desenvolupen.

L'etiquetatge genèric de la immigració com a "problema social" és un error que certs mitjans de comunicació alimenten entre l'opinió pública quan no precisen amb cura qui són i què fa "la població immigrant". L'exclusió que pateixen les persones estrangeres d'uns països concrets no són generalitzables a tota la immigració. Hi ha a la nostra ciutat un nombre important de persones immigrades que exerceixen ocupacions de classe mitjana i que no pateixen cap risc de pobresa ni d'exclusió dels béns bàsics, mentre que són aquelles inserides en ocupacions de classe treballadora les que pateixen el risc més alt de pobresa i que les fa usuàries potencials dels serveis socials de la ciutat. Malauradament, les dades de l'Enquesta metropolitana de Barcelona no permeten fer una anàlisi fia-

ble del risc d'exclusió que té la població immigrant segons el país d'origen, les credencials educatives i les ocupacions. Només hem pogut detectar la seva presència important entre les persones sol·licitants de la renda mínima d'inserció, i això ens dibuixa un escenari de gran importància per a la política social que serà tractat al final de les nostres conclusions.

3.1 L'estructura de les llars

La capacitat econòmica de les persones està condicionada pel total d'ingressos que entren a la llar on viuen, d'aquí que l'estructura de les llars sigui un factor important per entendre la pobresa de la ciutat. La ruptura de la unitat de convivència augmenta de manera notable el risc de pobresa per a les dones i les persones menors d'edat, sobretot. Quasi la meitat de les persones viudes, i un terç de les separades o divorciades són pobres o estan en situació de precarietat econòmica. D'altra banda, entre les perceptores de la renda mínima d'inserció hi ha una proporció molt elevada de llars monoparentals, i les persones solitàries representen el 47% dels expedients vigents.

La presència encara força estesa d'un model de família on el marit és el sustentador principal i la dona es dedica principalment al treball domèstic, fa que en cas de separació o divorci sigui aquesta qui queda sense una font d'ingressos suficient, no només per a mantenir el nivell de vida que havia assolit mentre vivia amb la seva parella, sinó per situar-se en molts casos per sobre del llindar de la pobresa.

El mateix s'esdevé quan la ruptura familiar és produïda a causa de la mort del marit, un fet que incideix de manera notable entre les dones d'edat avançada. El risc de pobresa com a conseqüència de la ruptura familiar és especialment greu entre les dones que o bé tenen un nivell baix de credencials educatives, o mai no han tingut una experiència laboral continuada. Si són joves tenen dificultats per trobar una ocupació ben remunerada, i si són majors de 64 anys no tindran cap altra font d'ingressos que la pensió de viduïtat, la major part de les vegades insuficient si el marit ha estat un treballador amb ingressos del treball baixos.

3.2 La inactivitat laboral

La inactivitat laboral és un risc clar de pobresa sobretot quan hom té edat de treballar. Mentre que només una de cada deu persones que treballen estan en situació de precarietat o pobresa econòmica, prop del 40% de les que no treballen es troben en aquesta situació. Convé no oblidar que en aquest últim grup s'inclouen les mestresses de casa que comparteixen els ingressos d'un sustentador principal que són del tot insuficients. L'abandonament del mercat de treball per tenir cura dels infants o d'una persona gran dependent suposa a les dones una càrrega feixuga que no només afecta la seva qualitat de vida personal, sinó que incideix també en la qualitat de vida de tots els membres de la seva llar. La majoria de dones que han demanat una baixa voluntària a causa d'embaràs són pobres o precàries, la qual cosa vol dir que també ho són totes les persones amb les quals con-

viuen. L'opció que ha permès en molts països europeus superar aquesta situació ha estat la promoció dels contractes a temps parcial, però en el nostre país aquesta opció és molt limitada i a més no garanteix una mínima seguretat econòmica a la llar, com ho demostra el fet que quasi el 30% de les persones que a Barcelona treballen a temps parcial estan en un nivell de pobresa o precarietat.

3.3 La classe social

Tot plegat ens indica que el factor decisiu per entendre la desigualtat econòmica i la pobresa és la classe social de pertinença. El 70% de les persones pobres barcelonines són població obrera, treballadors i treballadores dels serveis, dependència del comerç i dones de fer feines. És entre aquests grups ocupacionals on les ruptures familiars i la inactivitat laboral per causa de l'atur, una incapacitat o la jubilació poden tenir unes conseqüències més dramàtiques. També entre aquestes classes socials és pitjor l'estat de salut i, com comentarem amb més detall, l'exclusió dels seus fills i filles dins el sistema educatiu és superior. La població obrera i treballadora no qualificada dels serveis té pitjor estat de salut i pateix amb més freqüència limitacions per fer activitats bàsiques que la fan dependent d'altres persones. A més, té menor accés a serveis sanitaris no públics, i el seu grau d'insatisfacció amb l'atenció primària és més elevat.

En tant que moltes de les persones que emigren de països estrangers a la nostra ciutat estan obligades a ocupar llocs de

treball precaris i mal remunerats a causa de la seva poca formació, situació d'irregularitat legal o de prejudicis locals, el risc de pobresa augmenta quan considerem la variable nacionalitat i aquesta està relacionada amb països en vies de desenvolupament o en transició.

El risc de pobresa, però, no és tant una conseqüència immediata del país d'origen com de l'estructura del nostre mercat laboral, amb una oferta de llocs de treball que no permet una vida digna a qui els ocupa. Quan bona part d'aquests llocs de treball són ocupats per persones immigrants i els criteris d'elegibilitat dels programes socials no són universals, de manera que es limiten als més desfavorits, és freqüent observar que bona part dels usuaris i usuàries d'aquests serveis acabin sent també immigrants.

Sota determinades condicions, aquesta sobrerrepresentació de persones immigrants entre les beneficiàries dels programes socials pot generar tensions socials amb la població nacional pobre, que se sent discriminada dels beneficis de la política social. La solució a aquest dilema no ha de passar mai per la negació de drets socials a les persones immigrants, sinó per eixamplar la cobertura dels programes de manera que no es limitin només a les llars en situació de pobresa extrema.

3.4 Joventut i menors d'edat

La situació de la joventut a la nostra ciutat experimenta patrons d'exclusió similars als d'altres grans ciutats espanyoles, sobretot pel que fa a les dificultats d'aconseguir una feina estable i accedir a un habi-

tatge que permeti independitzar-se de la llar paterna. Aquest refugi en el domicili dels pares fa que les estimacions de persones joves en situació de pobresa sigui relativament baixa si les comparem amb les existents als països del nord d'Europa, i, en el cas de famílies benestants, els permet continuar un cicle de formació que les beneficiarà en el futur. Aquest avantatge no és tan acusat per la gent jove de classes treballadores que ha patit l'exclusió en el sistema educatiu.

Un dels efectes més perniciosos de la pobresa econòmica són les conseqüències que té en la socialització i en les oportunitats futures de les persones menors d'edat. Si bé no podem estimar la quantitat de menors d'edat que viuen en llars pobres, sí que podem tenir una aproximació a les seves característiques sociodemogràfiques. La probabilitat de pobresa de les persones menors augmenta quan el pare i la mare són persones obreres o treballadores dels serveis, i és encara més gran quan viuen en una llar monoparental. És per això preocupant que la baixa activitat laboral femenina entre les classes socials més desfavorides i la baixa remuneració de les dones d'aquestes classes que treballen és perllongui en el temps, com també ho és el fet que hagi augmentat el nombre d'embarassos entre les adolescents.

Són prou coneguts els efectes que té sobre la socialització dels infants la persistència de la pobresa crònica. Un dels més importants són les dificultats que molts tenen en l'aprofitament dels recursos educatius, que els condueixen al fracàs escolar o a abandonar els estudis un cop acabat

l'ensenyament obligatori, de manera que es limiten així les seves opcions laborals futures. Una de cada deu persones joves d'entre 18 i 24 anys no ha anat més enllà de l'ESO, i és preocupant l'elevada proporció d'alumnat que acaba l'ESO sense obtenir la graduació requerida. Un de cada quatre alumnes avaluats en acabar l'ESO no obtenen la graduació, i aquesta xifra s'eleva fins al 36% en els centres públics, on estudien majoritàriament els fills i filles de les famílies amb menys recursos. Les dificultats que tenen aquestes persones joves amb fracàs escolar per independitzar-se de la llar paterna i per tenir un futur laboral segur són notables a la nostra ciutat; menys d'una tercera part obtenen una feina abans dels vint anys, la qual cosa els obliga a estar inactius i sense cap mena d'ingressos.

3.5 El gènere

El risc de pobresa econòmica és més elevat per a les dones que per als homes, un risc que es materialitza en una proporció superior de dones entre les persones pobres i entre les llars beneficiàries del Programa interdepartamental de la renda mínima de inserció (PIRMI); així, el 62% dels expedients del PIRMI són de dones, sobretot menors de 35 anys. A més, aquest risc ha crescut en la segona meitat de la dècada dels noranta, de manera que ha augmentat la feminització de la pobresa malgrat que la ràtio d'ocupació laboral femenina ha augmentat durant els mateixos anys. Davant aquesta dada aparentment paradoxal, —l'augment de l'ocupació entre les dones a la vegada que també ho fa el seu risc de pobre-

sa— caldria investigar possibles hipòtesis explicatives que, amb les dades disponibles, no podem contrastar.

La major proporció de dones pobres pot estar originada per un seguit de factors que caldria mesurar. Uns factors estarien relacionats amb l'estructura del mercat laboral i els altres amb l'evolució de l'estructura demogràfica de la ciutat. Un augment de la feminització de la pobresa podria estar causat perquè les noves incorporacions femenines al mercat de treball correspondrien a dones amb baixa formació i amb poca o cap experiència laboral, i que serien remunerades amb salaris insuficients per treure de la pobresa els membres de les seves llars i elles mateixes. A favor d'aquesta interpretació apunta la dada que la proporció de persones pobres que treballaven va augmentar entre els anys 1995 i 2000. També caldria considerar la possibilitat que l'augment de l'ocupació femenina hagi estat el resultat d'una caiguda en els ingressos procedents del treball dels marits, de manera que aquesta major activitat laboral femenina no serviria per compensar-la. Una altra raó explicativa podria ser el creixement de les situacions de risc originades per l'augment de les ruptures familiars, bé per una incidència superior de les separacions i divorcis, bé per un augment en la proporció de vídues insuficientment protegides per la Seguretat Social. Una hipòtesi, aquesta, també força versemblant si considerem el creixent envelliment demogràfic de la ciutat i la presència enorme de llars unipersonals i monoparentals entre la població beneficiària del PIRMI.

Una conclusió força rellevant és que la feminització creixent de la pobresa a la

nostra ciutat ha anat acompanyada d'un augment en les diferències de salut entre homes i dones. L'estat de salut de les dones és pitjor que el dels homes amb independència de l'estrat social de pertinença.

3.6 Envel·liment demogràfic i dependència

Per edat, les persones majors de 55 anys formen el gruix de la població pobra, i quasi la meitat de les majors de 65 són pobres o estan en situació de precarietat. Les persones grans tenen un risc elevat de pobresa econòmica i constitueixen el grup d'edat més nombrós entre el segment pobre de la ciutat. A més, tenen un elevat risc d'aïllament social.

A mesura que augmenta l'edat de les persones disminueixen les seves relacions socials fins al punt que es redueix molt l'abast de les seves xarxes de solidaritat en cas de problemes econòmics o personals. Aquestes dificultats afecten especialment les dones. Les dones tenen una molt més elevada probabilitat de pobresa econòmica i una esperança de vida més llarga, i han de patir amb més intensitat les discapacitats pròpies de l'edat molt avançada, després d'haver fet de cuidadores dels marits, pares i sogres quan aquests han caigut en situació de dependència. El desenvolupament insuficient dels serveis d'atenció a les persones dependents, tant al domicili com en centres residencials, fa que el gruix de l'atenció caigui sobre les famílies, amb greus conseqüències sobre la salut i el benestar de les persones cuidadores.

En aquest sentit cal remarcar també el nivell extremadament baix de cobertura que tenen els serveis adreçats a l'atenció dels malalts i malaltes mentals a la nostra ciutat, que incideix en el nombre de persones sense sostre que viuen als nostres carrers. Un tipus de malaltia que, de manera genèrica, afecta també amb més intensitat les dones i els membres de les classes treballadores. Malauradament no hem pogut obtenir dades fiables sobre les dificultats que té la població amb disminució de la nostra ciutat en la seva integració laboral, però tot fa pensar que seguint la tònica de la resta del país no sigui especialment bona.

4. Insuficiències de la política social i laboral

Per acabar, volem destacar la insuficiència de les institucions de protecció social per reduir la pobresa econòmica i l'exclusió social. El risc d'exclusió no és el mateix a totes les societats avançades, ni a totes elles l'exclusió es distribueix de la mateixa manera entre els seus membres. El risc que un ciutadà o ciutadana corre d'estar en situació de pobresa és el resultat d'una conjunció de factors econòmics, polítics i demogràfics que no afecten tot-hom de la mateixa manera.

L'estructura i l'evolució dels mercats condicionen les oportunitats de les persones per accedir a recursos vitals com el treball, l'habitatge i la cultura. Des de la dimensió política, les estratègies dels grups polítics i la configuració de les institucions públiques afecten les oportunitats vitals de les persones. Mitjançant regulacions dels mercats, les

transferències en metàl·lic com ara les pensions de la Seguretat Social, les beques i les pensions no contributives, i mitjançant la prestació directa o subvencionada de serveis socials, estructurarem les oportunitats que tenen els ciutadans i ciutadanes per accedir a recursos bàsics. És prenent en consideració aquests condicionants del mercat i de l'Estat que les persones adopten estratègies familiars i de convivència que els permeten viure d'acord amb els seus valors i que condicionaran també el seu risc d'exclusió.

Les autoritats municipals es veuen obligades a fer front als riscos d'exclusió de la seva ciutadania quan en bona mesura els factors que condicionen aquests riscos s'escapen de les seves competències. Sense ànim de ser exhaustius, citarem algunes carències de la política social que afecten la pobresa i l'exclusió a la ciutat de Barcelona i que no poden ser resoltes exclusivament pels serveis municipals.

4.1 Garantia d'ingressos mínims

El fet que les persones grans tinguin més risc de pobresa i siguin també el grup més nombrós entre la població pobra ens indica la insuficient protecció que el nostre sistema de pensions i d'assistència social atorguen a les persones inactives, però també a les que volen treballar i no poden obtenir una ocupació. És una dada preocupant i que mereix estudi el fet que la proporció de sol·licituds denegades pel PIRMI augmenti quan també ho fan les demandes tramitades pels serveis socials municipals en els moments que l'atur és més alt. D'altra banda, també hem vist com l'augment de l'ocu-

pació en períodes de bonança econòmica, si bé ha permès reduir el nombre de persones dependents dels subsidis públics, no ha aconseguit treure-les de la pobresa, la qual cosa ens ha de fer pensar en la relació que hi ha entre la pobresa i els ingressos del treball que perceben determinades ocupacions.

4.2 Provisió de serveis substitutius del treball domèstic

La insuficient oferta de serveis públics substitutius del treball domèstic, com ara guarderies per a infants i serveis d'atenció a domicili per a les persones dependents, condicionen les estratègies de les llars, que forcen les dones amb menys oportunitats laborals a fer-se càrrec d'infants i persones adultes dependents, cosa que les condemna a un elevat risc de pobresa i exclusió. En el camp de l'atenció a les persones adultes dependents, les necessitats d'atenció són tan grans i la tendència a mig termini és tan creixent, que és molt difícil pensar que la seva cobertura pugui estar assolida només amb els pocs recursos municipals disponibles. Tard o d'hora es farà imprescindible que el govern central i l'autonòmic hi aboquin una quantitat superior de recursos, com ja ha passat a la majoria de països de la Unió Europea. Aquests recursos no haurien d'anar adreçats només a les persones dependents d'edat avançada, no hem d'oblidar que a la nostra ciutat més de la meitat de les persones amb una disminució legalment reconeguda són menors de 65 anys i que segons l'Enquesta de discapacitats efectuada per l'Institut Nacional de Estadística l'any 1999, quasi la meitat de les persones discapacita-

des dependents de l'ajuda d'una tercera persona per dur a terme les seves activitats quotidianes són també menors de 65 anys.

4.3 La reducció de l'herència social

Com hem vist en aquest informe, bona part de la pobresa i l'exclusió social de la ciutat pot ser explicada pel pes de l'herència social. La mobilitat social de les classes més subalternes és limitada, i el fracàs escolar també hi és molt més sovint. Seria un error pensar que la resposta a aquesta situació correspon exclusivament a les autoritats educatives, els estudis més avançats sobre els factors que incideixen en la reducció de l'herència social entre generacions ens indiquen que en Estats com Suècia i Dinamarca, on aquestes herències han tingut una reducció significativa, el resultat ha estat fruit d'una afortunada combinació entre l'escolarització generalitzada des dels primers anys d'edat, una política activa d'ocupació per a les persones amb dificultats d'inserció laboral i una política de rendes que assegurí l'estabilitat econòmica de les famílies més pobres. Per aconseguir avançar en aquesta línia caldrà un desenvolupament decidit dels serveis socials i dels programes de rendes mínimes en estreta col·laboració amb els departaments de Treball i Ensenyament.

4.4 La universalització dels serveis socials

La situació actual dels serveis socials es caracteritza per un assistencialisme del tot contraproduent per reduir els riscos

d'exclusió, que a la llarga pot contribuir a augmentar les fractures socials més que no pas mitigar-les. Són nombrosos els estudis internacionals comparats que evidencien la superioritat que tenen els règims de prestació universal sobre els assistencials per reduir les desigualtats socials, per fomentar les taxes d'ocupació entre les dones i les persones amb poca qualificació i per reduir els efectes de l'herència social.

Continuar amb un règim assistencial com el que ara tenim, adreçat exclusivament a la població pobre, no ajudarà gaire a reduir moltes de les desigualtats que han estat identificades en aquest informe. Encara més, si es manté serà molt probablement una font de conflicte social en un futur no gaire llunyà. Limitar l'atenció social i les

rendes mínimes d'inserció als estrats de renda extremadament baixa conduirà de ben segur cap a una societat polaritzada entre les persones que hauran de cercar els serveis en el mercat, d'una banda, i les que seran beneficiàries dels serveis públics de l'altra, entre les quals és previsible que cada cop més hi hagi moltes persones immigrades de països en vies de desenvolupament. Entre ambdós pols hi haurà una estesa capa de ciutadans i ciutadanes molt insatsfets perquè els seus impostos no repercuteixen en el seu benestar, i tendiran a culpabilitzar la immigració de la seva exclusió. Evitar aquesta perillosa situació només és possible amb la universalització del dret als serveis socials i a una renda mínima superior a la que ara defineix el llindar de pobresa oficial. 🔑

Referències bibliogràfiques

HUSSAIN, M.A. «Child Deprivation in the European Union», *European Panel Analysis Group Working Paper* núm. 38, 2002

LAYTE, R.; WHELAN, C.T. «Moving in and out of Poverty: the Impact of Welfare Regimes on Poverty Dynamics in the EU», *European Panel Analysis Group Working Papers* núm. 30, 2002

MERCADER, M. et al. *La pobresa a Catalunya*. Barcelona: Fundació Un Sol Món, 2003

PIQUÉ, J.M. *El mercat de treball de la província de Barcelona*. Mancomunitat de Municipis de l'Àrea Metropolitana de Barcelona i Diputació de Barcelona, 2002

WHELAN, C.T.; LAYTE, R.; MAITRE, B. «Persistent Income Poverty and Deprivation in the European Union: An Analysis of the First Three Waves of the European Community Household Panel», *Journal of Social Policy*, vol. 32, núm. 1: 1-18, 2003

WILKINSON, R. *Unhealthy societies: the afflictions of inequality*. Londres: Routledge, 1996