

LA POBLACIÓ DE BARCELONA, 1994.

Departament d'Estadística. Ajuntament de Barcelona

Radi

L'informe que es presenta a continuació vol aportar les darreres xifres i indicadors de la població de Barcelona de 1993 i de la seva evolució.

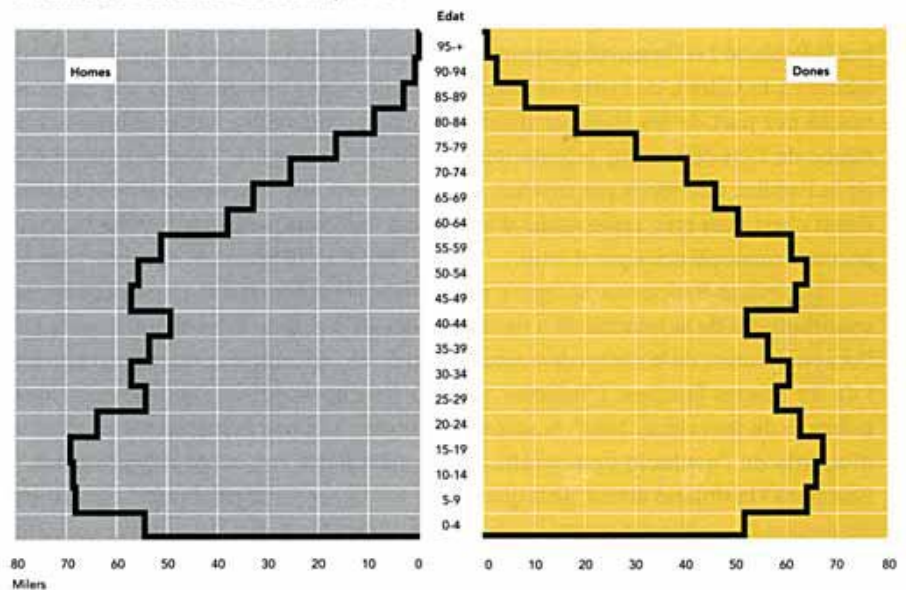
El treball sintetitza bàsicament els dos grans components de l'estudi de la població: el moviment natural i el moviment migratori. Si bé es registren les dades relatives a les variables del moviment natural -naixements i defuncions- i del moviment migratori -emigracions i immigracions-, s'ha donat un tractament més exhaustiu a la natalitat i a l'emigració, atès que són les que més incideixen en la pèrdua de població de Barcelona, per les importants variacions registrades en aquests anys. Les altres variables -mortalitat i immigració- presenten un comportament més estable durant el període analitzat.

Finalment, un advertiment en relació a la naturalesa de les dades. Les xifres del moviment natural -naixements i defuncions- ofereixen un retrat fidel de la realitat en tractar-se d'un moviment de notificació obligatòria, característica que les xifres del moviment migratori poden no reflectir tant, ja que la seva comunicació resta a la voluntat del que marxa o del que ve. Aquest fet pot quedar agreujat en els anys padronals, que poden repercutir en els fluxos.

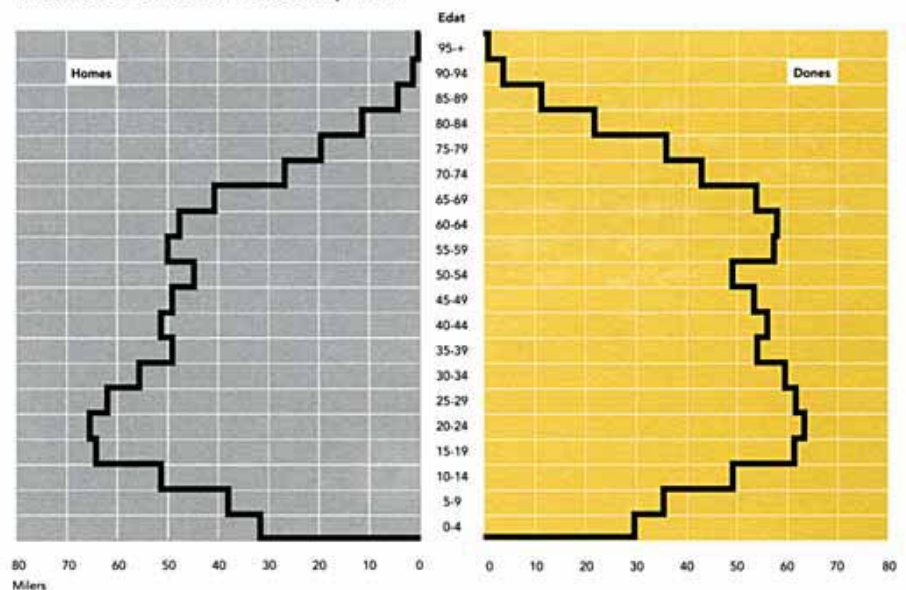
Evolució de la població de la ciutat de Barcelona

La població de Barcelona, com es pot veure a la taula 1, continua disminuint des del darrer Padró d'Habitants del 1991. Des d'aquesta data la ciutat ha

Gràfic 1 (a)
Piràmide d'edats de Barcelona, 1981



(b)
Piràmide d'edats de Barcelona, 1991



Taula 1

Any	Població	Creixement Natural	Saldo Migratori	Altres Moviments ^(*)	Variació Total
1960 ⁽¹⁾	1.557.863	11.606	16.022	-	-
1970 ⁽²⁾	1.745.142	15.133	5.764	-	-
1980 ⁽³⁾	1.752.627	6.177	-7.861	-	-
1990 ⁽³⁾	1.643.542	-4.230	-13.974	-	-
1992 ⁽³⁾	1.635.067	-1.880	-15.599	21.911	4.432
1993 ⁽³⁾	1.630.867	-2.992	-18.378	17.170	-4.200

(1) Any Padronal. Població referida a 31 de desembre

(2) Any Padronal. Població referida a 1 de març de l'any següent

(3) Rectificació padronal. Població referida a 31 de desembre

(*) Altres moviments són els que es produeixen en els anys que s'elaboren les rectificacions padronals. Aquests inclouen les altes per omissió i les baixes per inscripció indeguda en el Padró d'Habitants.

Font: Departament d'Estadística. Ajuntament de Barcelona.

Taula 2.

Evolució del moviment natural a Barcelona, 1960-93

Any	Naixements	Defuncions	Saldo Natural	Taxa Natalitat	Taxa Mortalitat
1960	23.869	12.263	11.606	15,37	7,89
1961	24.096	11.911	12.185	15,33	7,58
1962	26.021	12.799	13.222	16,18	7,96
1963	27.350	13.553	13.797	16,65	8,25
1964	30.105	13.179	16.926	17,92	7,85
1965	30.362	13.537	16.825	18,45	8,23
1966	30.345	13.712	16.633	18,16	8,20
1967	30.941	14.172	16.769	17,97	8,23
1968	30.661	13.987	16.674	17,55	8,00
1969	30.152	15.508	14.644	17,07	8,78
1970	29.941	14.808	15.133	17,28	8,55
1971	30.779	15.751	15.028	17,56	8,98
1972	30.956	14.422	16.534	17,46	8,14
1973	31.689	16.354	15.335	17,66	9,11
1974	30.573	15.841	14.732	16,89	8,75
1975	27.976	13.763	14.213	15,68	7,72
1976	27.897	16.023	11.874	15,64	8,98
1977	25.297	14.107	11.190	13,90	7,75
1978	23.917	14.303	9.614	12,63	7,65
1979	22.465	14.069	8.396	11,80	7,39
1980	20.311	14.134	6.177	11,10	7,72
1981	19.123	14.302	4.821	10,88	8,14
1982	17.973	14.007	3.966	10,19	7,94
1983	16.440	14.908	1.532	9,26	8,40
1984	15.598	14.812	786	8,81	8,36
1985	15.190	16.057	-867	8,58	9,07
1986	14.413	16.089	-1.676	8,47	9,45
1987	13.843	15.292	-1.449	8,10	8,95
1988	13.556	16.121	-2.565	7,90	9,40
1989	13.376	15.901	-2.525	7,83	9,31
1990	12.689	16.919	-4.230	7,45	9,94
1991	12.667	15.568	-2.901	7,73	9,50
1992	13.356	15.236	-1.880	8,18	9,33
1993	12.641	15.633	-2.992	7,74	9,57

Font: Departament d'Estadística. Ajuntament de Barcelona.

perdut gairebé 13.000 habitants.

El creixement natural i el saldo migratori continuen augmentant negativament a causa, bàsicament, de la disminució de la natalitat i de l'augment de l'emigració.

Aquest augment negatiu d'ambdós saldos no es reflecteix tant en el total de la població perquè aquests queden en bona part compensats per "l'entrada" d'habitants a través de les inclusions per omissió.

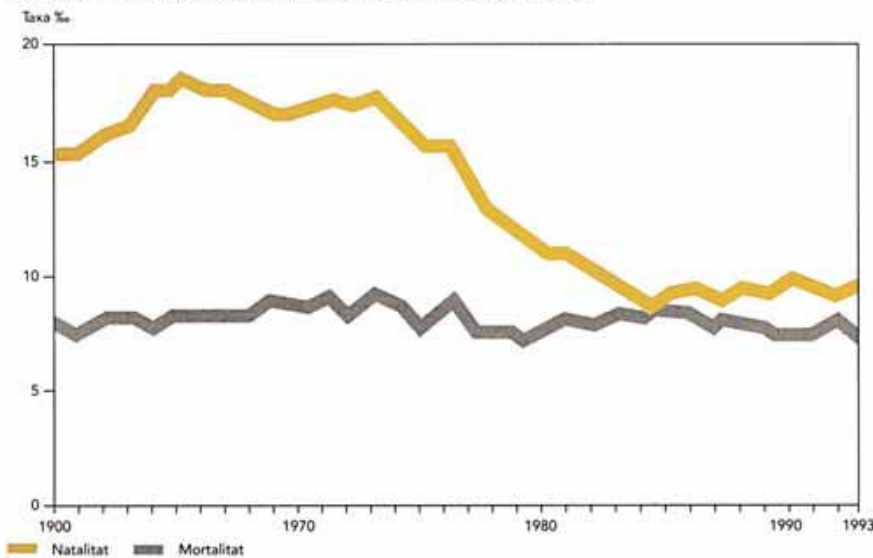
Consideracions sobre el moviment natural

Des del 1985 el creixement natural de la població a Barcelona és negatiu. Durant el 1993 s'han produït 12.641 naixements i s'ha mantingut el ritme de baixa natalitat dels darrers anys. El relatiu augment del nombre de naixements de l'any 1992 no ha suposat, de moment, una inflexió en la tendència de natalitat de l'any 1991 (taula 2).

Aquesta baixa natalitat es veu reflectida en la baixa taxa de fecunditat -nombre de naixements per cada 1.000 dones en edat fèrtil-, que en el darrer any va ser del 30,8 per mil (gràfic 2).

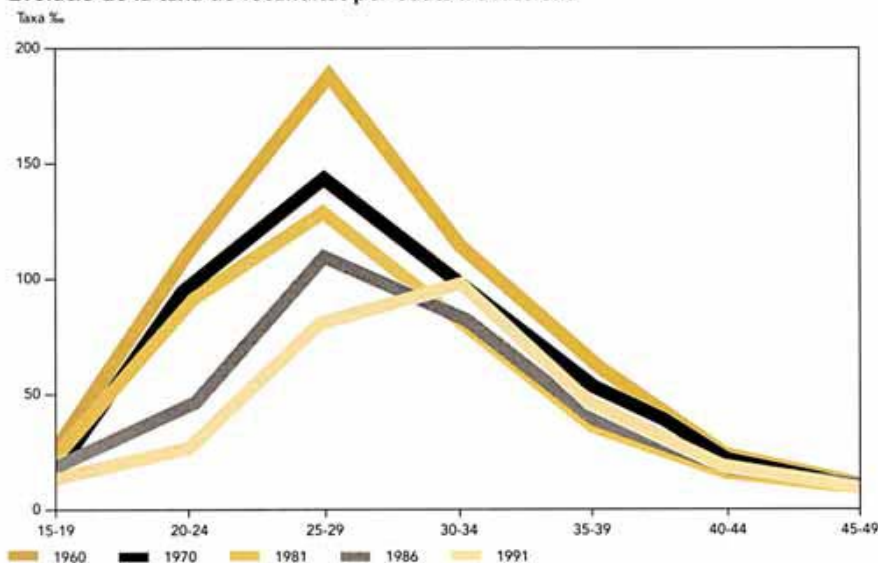
Així mateix queda confirmada la tendència a tenir els fills a una edat més avançada, ja que si s'atén a les taxes de fecunditat segons grups d'edat s'observa que la més alta correspon al grup de 30-34 anys, que progressivament ha anat desplaçant els grups més joves a causa de la forta davallada de les seves respectives taxes de fecunditat. A més, cal destacar que en aquests darrers anys la taxa

Gràfic 2
Evolució de les taxes de natalitat i mortalitat a Barcelona



Font: Departament d'Estadística, Ajuntament de Barcelona.

Gràfic 3
Evolució de la taxa de fecunditat per edats a Barcelona



Font: Departament d'Estadística, Ajuntament de Barcelona.

de fecunditat del grup 35-39 anys ja ha superat a la del grup de 20-24 anys, que ha passat del 78,3 per mil el 1981 al 15,9 per mil el 1993 (taula 3 i gràfic 3).

La taula 4 ens mostra que també ha augmentat la mitjana d'edat de la mare en tenir fills; ha passat dels 27,5 anys (1981) als 30,2 (1993). D'altra banda, el nombre de fills per dona -índex sintètic de fecunditat- està estancat entorn a l'1, i resta allunyat tant del valor de 1981 (1,6), com del que es considera índex de reemplaçament, que se situa entorn del 2,1 (taula 4). El valor actual és més baix que l'existent a d'altres països com França (1,7), Anglaterra (1,6) o Suècia (1,5).

La comparació de la taxa de natalitat barcelonina amb la d'altres ciutats europees mostra, en general, la següent tipologia: les ciutats del nord d'Europa són les que presenten les taxes més elevades -del 12 al 15 per mil-; les del centre d'Europa es mostren al voltant del 10 per mil, mentre que les del sud se situen entre el 6-8 per mil. Barcelona es troba entre les d'aquest darrer grup (taula 5).

La distribució de les diferents taxes de natalitat és bastant homogènia, en la majoria de districtes, respecte la mitjana del conjunt de la ciutat (7,7 per mil el 1993). Aquesta situació té dues excepcions: d'una banda Sarrià-Sant Gervasi que és el districte més "natalista" (8,7 per mil), i de l'altra Nou Barris, que es configura com el districte amb la taxa més baixa (7,1 per mil) (gràfic 4).

L'evolució dels últims tres anys revela que la majoria dels districtes registren un augment de la seva taxa l'any

Taula 3
Evolució de la taxa de fecunditat per edats a Barcelona, 1960-1993

Edats dones	1960	1970	1981	1986	1991	1992*	1993*
15-19	6,67	10,37	14,80	6,87	3,55	3,52	3,43
20-24	85,67	106,98	78,33	34,49	20,71	18,82	15,97
25-29	133,21	177,49	118,64	96,75	75,00	76,92	69,67
30-34	88,17	103,81	68,48	70,69	79,84	88,55	84,91
35-39	44,17	52,77	30,58	26,29	28,22	32,65	34,31
40-44	13,03	13,06	7,82	6,19	4,57	4,29	4,16
45-49	0,8	1,21	0,55	0,22	0,41	0,19	0,17

* Estimació
Font: Departament d'Estadística, Ajuntament de Barcelona.

Taula 4
Altres indicadors de la natalitat, 1960-1993

Indicadors	1960	1970	1981	1986	1991	1992*	1993*
Taxa fecunditat	56,3	67,2	48,2	37,04	30,96	32,76	30,84
Mitjana edat mare	28,8	28,3	27,5	28,7	29,7	29,9	30,2
% dones fèrtils	24,1	25,5	23,8	24,1	24,9	-	-
I.S.F.(1)	1,86	2,33	1,6	1,21	1,06	1,12	1,06

* Estimació
(1) I.S.F.: Index Sintètic de Fecunditat o nombre de fills per cada dona en edat fèrtil.
Font: Departament d'Estadística, Ajuntament de Barcelona.

Taula 5
Evolució de la natalitat d'algunes ciutats europees

	1988	1989	1990	1991	1992
Oslo	14,6	15,3	15,8	15,5	-
Estocolm	13,9	14,2	14,5	14,3	14,5
Amsterdam	12,6	12,7	13,1	13,0	13,2
Berlin	11,7	11,3	11	8,9	-
Copenhaguen	11,4	12,4	12,5	13,1	13,8
Viena	10,2	10,3	10,5	10,8	10,8
Hamburg	9,6	9,5	10,2	9,9	-
Frankfurt	9,2	9,7	9	9,6	-
Munic	9,1	9,3	9,7	9,4	9,4
Madrid	9,1	9,2	8,4	8,6	8,7
Budapest	-	9,2	9,6	10,0	-
Barcelona	7,9	7,8	7,5	7,7	8,2
Milà	6,9	6,9	7,1	6,9	-
Gènova	6,2	6,2	6,2	6,5	-
Bolonya	5,5	5,4	5,7	5,7	5,9

Font: Anuaris de les ciutats.

1992 respecte 1991, i retornen l'any 1993 a les posicions de 1991. Ciutat Vella i Nou Barris en són l'excepció: el primer té un augment continuat durant aquests tres anys, deixant de ser el districte menys natalista per a situar-se en una posició intermèdia, mentre que el segon mostra un descens continuat, que el col·loca en el darrer lloc del rànking (gràfic 4 i taula 6).

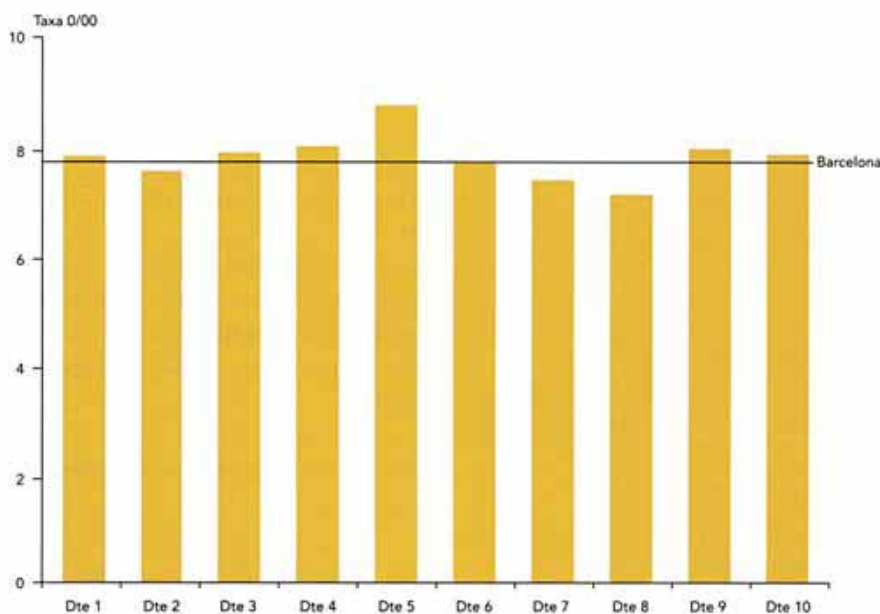
Finalment, pel que fa a la mortalitat, en aquests darrers anys les taxes es mantenen estabilitzades entorn el 9,5 per mil habitants, com es pot veure en el gràfic 2.

Consideracions sobre el moviment migratori

Seguint les pautes dels darrers anys, sobre tot a partir de 1987, el creixement migratori de la població continua essent negatiu. Durant el període 1987-1993, l'emigració ha suposat un volum de 182 mil sortides. L'any 1993, han abandonat la ciutat més de 32 mil persones, mentre que n'han arribat 14 mil. Això suposa un saldo migratori negatiu de 18.378, el més alt registrat fins ara. La proporció actual emigrant/immigrant és de 2,3 a 1 (taula 7).

En relació als perfils dels emigrants i immigrants segons edat pel període 1987-1993, s'observa que els grups d'edat amb més mobilitat són els compresos en l'interval de 20-34 anys, tant pels emigrants com pels immigrants (taula 8 i gràfic 6 i 7). El saldo migratori negatiu d'aquest període ha estat de gai-

Gràfic 4
Taxa de natalitat per districtes, 1993



Font: Departament d'Estadística, Ajuntament de Barcelona

Taula 6
Naixements i taxes de natalitat per districtes, 1991-1993

Districte	Naixements			Taxa natalitat		
	1991	1992	1993	1991	1992	1993
TOTAL	12.667	13.356	12.641	7,73	8,18	7,74
1. Ciutat Vella	621	684	706	6,85	7,61	7,83
2. Eixample	2.076	2.121	2.052	7,57	7,79	7,52
3. Sants-Montjuïc	1.392	1.483	1.400	7,76	8,33	7,84
4. Les Corts	691	758	715	7,70	8,51	8,01
5. Sarrià-SantGervasi	1.257	1.380	1.289	8,48	9,38	8,74
6. Gràcia	962	1.020	979	7,48	7,99	7,65
7. Horta-Guinardó	1.378	1.497	1.345	7,47	8,18	7,33
8. Nou Barris	1.397	1.377	1.334	7,40	7,35	7,10
9. Sant Andreu	1.176	1.226	1.141	8,11	8,52	7,91
10. Sant Martí	1.717	1.810	1.680	8,01	8,51	7,88

Font: Departament d'Estadística, Ajuntament de Barcelona.

Taula 7
Evolució del moviment migratori a Barcelona, 1960-1993

Any	Immi-grants	Emi-grants	Saldo migratori	Inclusions per omisió
1960	24.738	8.716	16.022	-
1961	24.608	4.157	20.451	-
1962	37.312	16.524	20.788	-
1963	43.455	23.651	19.804	-
1964	44.296	26.426	17.870	-
1965	39.364	19.680	19.684	-
1966	25.861	9.256	16.605	-
1967	27.484	16.782	10.702	-
1968	19.695	21.874	-2.179	-
1969	18.581	20.652	-2.071	-
1970	20.982	15.218	5.764	-
1971	9.848	7.041	2.807	-
1972	15.591	13.054	2.537	-
1973	15.994	14.123	1.871	-
1974	15.285	17.292	-2.007	-
1975	12.586	11.567	1.019	-
1976	10.386	9.640	746	-
1977	10.621	13.840	-3.219	-
1978	6.961	14.773	-7.812	-
1979	8.850	15.769	-6.919	-
1980	8.919	16.780	-7.861	-
1981	5.218	8.790	-3.572	-
1982	5.598	15.236	-9.638	-
1983	9.269	20.134	-10.865	-
1984	11.198	21.103	-9.905	8.147
1985	13.214	21.824	-8.610	7.161
1986	8.932	15.919	-6.987	11.162
1987	10.365	21.374	-11.009	23.222
1988	11.310	24.593	-13.283	13.723
1989	12.900	26.813	-13.913	11.296
1990	14.962	28.936	-13.974	7.713
1991	8.746	20.793	-12.047	6.711
1992	11.466	27.065	-15.599	24.605
1993	14.178	32.556	-18.378	20.377

Nota: De l'any 1960 fins al 1983 no es disposa de dades sobre les inclusions per omisió.

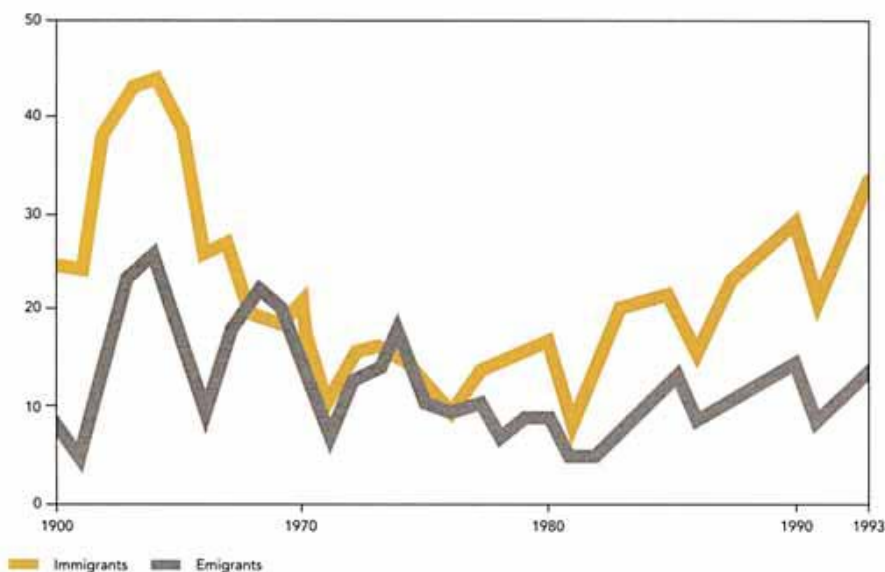
Font: Departament d'Estadística, Ajuntament de Barcelona.

Taula 8
Perfil d'edats dels emigrants i immigrants a Barcelona, 1987-1993

Grups d'edats	Emigrants 1987-1993	%	Immigrants 1987-1993	%	Saldo migratori 1987-1993
Total	182.130	100,0	83.927	100,0	-98.203
0-4	10.499	5,8	4.383	5,2	-6.116
5-9	10.508	5,8	4.109	4,9	-6.399
10-14	10.546	5,8	4.183	5,0	-6.363
15-19	10.916	6,0	6.597	7,9	-4.319
20-24	20.528	11,3	12.011	14,3	-8.517
25-29	28.192	15,5	15.299	18,2	-12.893
30-34	21.072	11,6	9.913	11,8	-11.159
35-39	14.799	8,1	5.877	7,0	-8.922
40-44	11.141	6,1	4.649	5,5	-6.492
45-49	8.000	4,4	3.249	3,9	-4.751
50-54	6.559	3,6	2.560	3,1	-3.999
55-59	6.968	3,8	2.325	2,8	-4.643
60-64	7.100	3,9	2.235	2,7	-4.865
+65	15.302	8,4	6.537	7,8	-8.765

Font: Departament d'Estadística. Ajuntament de Barcelona.

Gràfic 5
Evolució dels immigrants i emigrants a Barcelona



Font: Departament d'Estadística. Ajuntament de Barcelona.

rebé 100 mil habitants, un 40% dels quals són del grup de 20-39 anys; una quarta part ho és per a cadascun dels grups de menys de 19 anys i de 40-64 anys; i, la resta, menys d'un 10% pel grup de majors de 65 anys.

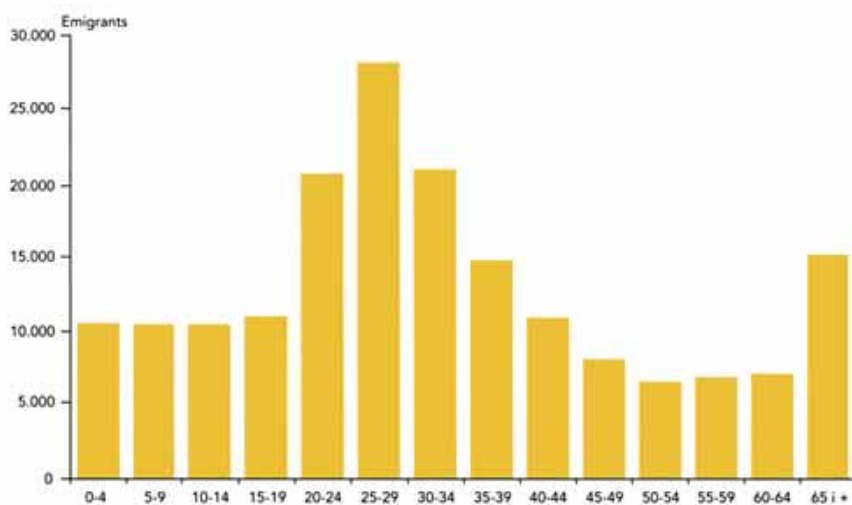
D'aquesta distribució es desprèn, d'una banda, que les dues terceres parts del saldo resultant correspon a efectius pertanyents a grups d'edat potencialment actius des del punt de vista laboral; i, de l'altra, que més de la meitat del saldo correspon a edats potencialment fèrtils, amb repercussió en el creixement natural de la població.

Així mateix, cal destacar el saldo del grup de menys de 19 anys que abandona la ciutat (25% del total) ja que contribueix a la reducció de la base de la piràmide d'edats i, en conseqüència, a l'envel·liment de la població barcelonina.

Respecte al lloc de destinació de l'emigració, gairebé les tres quartes parts es dirigeixen a municipis de Catalunya, i l'altra quarta part, a la resta d'Espanya. Cal dir que aquesta proporció s'ha mantingut, en línies generals, durant tot el període 1987-93 (taula 9 i gràfic 8).

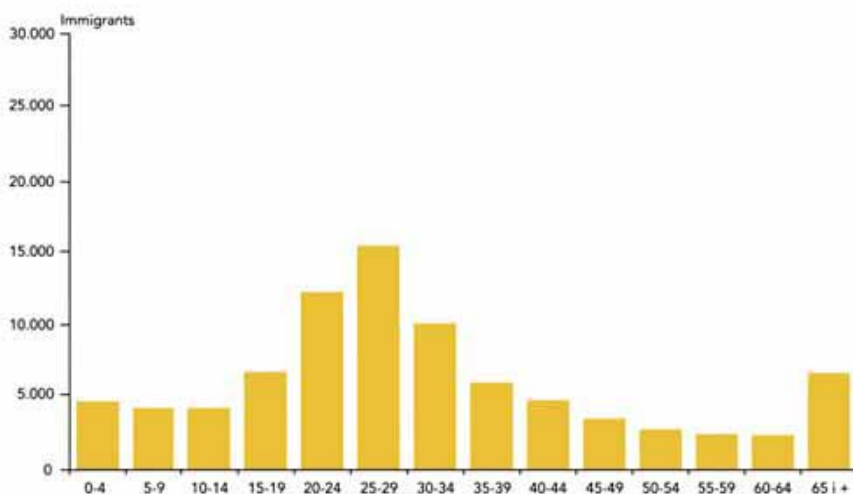
Pel que fa a l'emigració dins de Catalunya, el 70% s'instal·la a la Regió I (Baix Llobregat, Barcelonès, Maresme, Vallès Occidental i Vallès Oriental), bé sigui en municipis situats a l'Àrea Metropolitana, bé sigui en municipis de la resta de la Regió I. Un 11% escull entre els altres municipis de la província de Barcelona, i la resta, els dirigeix a les altres províncies catalanes (taula 10 i gràfic 9).

Gràfic 6
Perfil d'edats dels emigrants, 1987-1993



Font: Departament d'Estadística. Ajuntament de Barcelona

Gràfic 7
Perfil d'edats dels immigrants, 1987-1993



Font: Departament d'Estadística. Ajuntament de Barcelona

L'emigració a la resta d'Espanya representa una quarta part del total. Les dues terceres parts d'aquesta es concentren en cinc comunitats autònomes: Andalusia, Madrid, Aragó, Balears i País Valencià. Les raons d'aquestes destinacions sembla que poden obeir a diferents motivacions. L'emigració cap a Andalusia que és quantitativament la més important podria ser de retorn al lloc d'origen d'un sector del grup d'immigrants arribat a Barcelona, que ha estat el més nombrós dels darrers 30 anys. L'emigració cap a Madrid podria ser deguda a raons de "capitalitat", és a dir, per qüestions bàsicament laborals, de tipus empresarial, administratiu o professional. Finalment, l'emigració dirigida a Aragó, Balears i País Valencià podria respondre a la proximitat geogràfica i als lligams històrics de Catalunya amb aquestes comunitats.

Pel que fa a la immigració -l'altre component del moviment migratori- durant el període 1987-93, a Barcelona ha suposat un volum de 84 mil entrades, de les quals 14 mil s'han produït durant l'any 1993, un dels anys de major recepció del període considerat.

La immigració procedent de Catalunya representa gairebé el 60% del total, mentre que el 40% restant prové de la resta d'Espanya i de l'estranger. Cal anotar la major presència relativa dels que arriben de la resta d'Espanya en comparació a la destinació dels que hi van (25%), així com dels procedents de l'estranger. Quant als procedents de Catalunya, el 80% prové de la província de

Taula 9
Destinació dels emigrants de Barcelona, 1987-1993

Any	Total	%	Catalunya		Resta d'Espanya		Estranger	
				%		%		%
Total	182.130	100,0	135.121	74,2	43.645	24,0	3.364	1,8
1987	21.374	100,0	15.471	72,4	5.493	25,7	410	1,9
1988	24.593	100,0	18.017	73,3	6.152	25,0	424	1,7
1989	26.813	100,0	19.385	72,3	6.983	26,0	445	1,7
1990	28.936	100,0	22.301	77,1	6.179	21,4	456	1,6
1991	20.793	100,0	14.800	71,2	5.529	26,6	464	2,2
1992	27.065	100,0	20.226	74,7	6.261	23,1	578	2,1
1993	32.556	100,0	24.921	76,5	7.048	21,6	587	1,8

Font: Departament d'Estadística, Ajuntament de Barcelona.

Taula 10
Evolució de l'emigració a Catalunya, 1987-1993

	Total	%	Àrea Metrop.		Resta Regió I		Resta Prov.BCN		Resta Catalunya	
				%		%		%		%
Total	135.121	100	45.298	33,5	51.128	37,8	14.663	10,9	24.032	17,8
1987	15.471	100	5.289	34,2	5.428	35,1	1.559	10,1	3.195	20,7
1988	18.017	100	6.356	35,3	7.373	40,9	2.341	13,0	1.947	10,8
1989	19.385	100	6.850	35,3	7.439	38,4	1.976	10,2	3.120	16,1
1990	22.301	100	7.166	32,1	8.270	37,1	2.179	9,8	4.686	21,0
1991	14.800	100	5.077	34,3	5.469	37,0	1.540	10,4	2.714	18,3
1992	20.226	100	6.554	32,4	7.946	39,3	2.127	10,5	3.599	17,8
1993	24.921	100	8.006	32,1	9.203	36,9	2.941	11,8	4.771	19,1

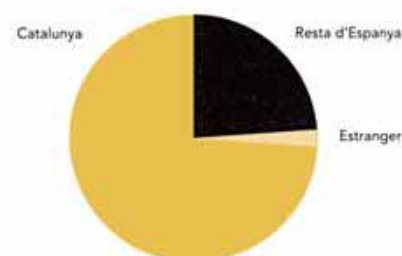
Font: Departament d'Estadística, Ajuntament de Barcelona.

Taula 11
Evolució de la immigració per àmbits territorials, 1987-1993

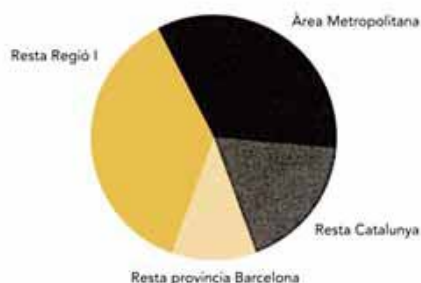
Any	Total	Resta Prov.BCN	Resta Catalunya	Resta d'Espanya	Estranger
Total	100,0	45,1	11,5	36,3	7,1
1987	100,0	50,8	11,0	33,8	4,3
1988	100,0	46,2	12,4	35,5	6,0
1989	100,0	42,3	12,1	37,0	8,5
1990	100,0	42,8	10,6	38,0	8,6
1991	100,0	49,9	11,3	33,0	5,9
1992	100,0	48,9	10,2	33,7	7,2
1993	100,0	51,2	10,8	32,6	5,4

Font: Departament d'Estadística, Ajuntament de Barcelona

Gràfic 8
Destinació dels emigrants de Barcelona, 1987-1993



Gràfic 9
Destinació de l'emigració a Catalunya, 1987-1993



Barcelona i la resta de les altres províncies catalanes. Aquesta proporció és, en termes relatius, semblant a la de l'emigració (taula 11).

Referent a la immigració que arriba de la resta d'Espanya (36% del total), la seva procedència segons comunitats autònomes revela que les que més efectius aporten són les mateixes que més efectius reben de l'emigració barcelonina; és a dir, Andalusia, Aragó, País Valencià, Madrid i Balears.