

Bretxes en transformació: les bases d'un nou contracte social?

Ismael Blanco^a i Ricard Gomà^{a,b}

Paraules clau: desigualtats, segregació, desvinculació, discriminacions, ciutadania

Les vulnerabilitats del segle XXI es despleguen al voltant de la clàssica dimensió material (eix igualtat/desigualtat), però ho fan també a l'entorn de dimensions addicionals: l'espacial (eix barreja/segregació), la relacional (eix comunitat/desvinculació) i la cultural (eix reconeixement/discriminació). Les bretxes del canvi d'època adopten lògiques d'inequitat social, fractura espacial, fragilitat comunitària i discriminació cultural. I és en les interseccions entre elles on es configuren els principals riscos d'exclusió. Aquestes dinàmiques i les seves cruïlles no operen en abstracte: ho fan en el territori, on van cartografiant quotidianitats amb nivells concrets d'inclusió o de mixtura; amb presència o absència de vincles i reconeixements. Crisis, transicions i bretxes múltiples dibuixen un temps on es pot reconstruir l'arquitectura de la solidaritat col·lectiva: un entramat de drets connectat al canvi d'època; un ventall de polítiques connectades a la nova estructura de riscos i esperances. Cal fer possible el desplaçament d'una nova agenda ecosocial; i fer-ho en marcs de més democràcia i de més política de proximitat: amb més poder situat en mans de la gent i a prop de la gent.

Introducció

Les bretxes socials teixiran el fil conductor d'aquest article. Ho faran en les seves múltiples expressions: desigualtats, segregacions, desvinculacions, discriminacions, asimetries. Bretxes antigues i emergents que plantegen reptes de reconstrucció de ciutadania. D'entrada, i per dotar-les de context, cal una breu referència a tres crisis recents i a tres transicions en marxa.

a. Universitat Autònoma de Barcelona. Institut de Govern i Polítiques Públiques (IGOP). @Iblancof.

b. Universitat Autònoma de Barcelona. Institut Metròpoli. @ricardgoma.

- Hem viscut una dècada llarga marcada per sotragades socioeconòmiques intenses: la *gran recessió*, amb els seus enormes impactes socials en un marc de gestió austèria; la *pandèmia*, amb els seus efectes sobre la salut, l'activitat productiva i les condicions de vida de barris i col·lectius vulnerables; i les *espirals d'inflació*, desfermades per la invasió i la guerra a Ucraïna, i acarnissades sobre els preus de molts béns i subministraments bàsics. Amb el 15M primer i la covid-19 després, ressorgeix també la gramàtica del comú, d'allò col·lectiu, potser més com a necessitat humana transversal que com a opció disponible en el ventall ideològic: es defensen als carrers els serveis públics i s'activen als barris les xarxes de suport mutu. L'antic búnquer de l'austericidi esdevé després la font dels Next Generation europeus. Tot plegat va redibuixant bretxes i solidaritats.
- Més enllà d'aquestes crisis, s'alteren vectors de fons: es desencadena alhora un cicle de transicions intenses, múltiples i accelerades; una lògica de canvi d'època. En l'esfera *sociocomunitària* es perfila un mosaic emergent de vulnerabilitats i segregacions creuades, es rearticulen també vincles i trames cooperatives. En l'esfera *cultural* irromp un món de complexitats quotidianes (noves relacions afectives i de gènere, espais multiculturals) i apareixen ruptures i incerteses biogràfiques (migracions globals, edats en transició). En l'esfera *ecològica*, s'aguditzen en clau d'emergència (clima, sequera, biodiversitat, alimentació, etc.) els riscos ambientals socialment produïts i pren forma una nova era urbana/metropolitana, coexistent amb àmplies geografies de despoblació. Tot això té lloc, a més, en territoris travessats per capacitats asimètriques d'acció institucional i col·lectiva.

Tot plegat va redibuixant les coordenades de fons i és en elles que el binomi bretxes/solidaritats va prenent formes (històricament) inèdites.

Sorgeix amb força, en aquest marc, una nova distribució de riscos socials vertebrada per eixos múltiples, amb interaccions fortes entre ells. Les vulnerabilitats del segle XXI es despleguen al voltant de la clàssica dimensió material (eix igualtat/desigualtat), però ho fan també a l'entorn d'altres dimensions clau: l'espacial (eix barreja/segregació), la relacional (eix comunitat/desvinculació) i la cultural (eix reconeixement/discriminació). Les bretxes del canvi d'època adopten lògiques d'inequitat social, fractura urbana, fragilitat comunitària i discriminació cultural (gènere, cicle vital, orígens, etc.). I és en les interseccions entre elles on es configuren els principals riscos d'exclusió. Aquestes lògiques i les seves cruïlles no operen en abstracte: ho fan en el territori, on van cartografiant quotidianitats amb nivells concrets d'inclusió o de mixtura, amb presència o absència de vincles i reconeixements. Vegem-ho.

1. Les desigualtats socials: bretxes més àmplies i complexes

El creixement de les desigualtats socials ha resultat intens en bona part del món al llarg del cicle històric més recent. Cap a finals dels anys setanta del segle XX es produeix una inflexió, a escala global, en la dinàmica de distribució social de la renda (Piketty, 2021). Les quatre dècades posteriors (1980-2020) dibuixen un temps d'increment sostingut de les desigualtats, amb variacions importants. A Europa, la regió més igualitària del planeta, la proporció de renda en mans del 10% més ric passa del 32% al 38% i a l'Amèrica del Nord es dispara del 34% al 47%. A Rússia i a la Xina, la concentració de renda en el segment alt creix més de 20

punts percentuals. I a Amèrica llatina, a països com Xile, el Brasil i Mèxic, els més rics segueixen acumulant per sobre d'un 60% de la renda. Les dinàmiques incrementals de desigualtat social comporten l'avenç accelerat cap a societats més polaritzades, amb unes capes mitjanes fragilitzades, un augment de la població en risc de pobresa i una concentració més gran de la riquesa. En encreuar-se amb variables de gènere, edat, origen i residencials, aquest creixement de la desigualtat genera unes estructures socioespacials més complexes i fragmentades.

Estat espanyol

En el conjunt de l'Estat, durant el període més dur de la gran recessió, les polítiques socials pateixen retallades dràstiques: entre el 12% (sanitat i serveis socials) i el 15% (educació), per la qual cosa s'atura una dinàmica ininterrompuda de creixement des de la transició democràtica. Dels 25.000 milions de reducció de despesa pública, un 65,8% correspon a despesa social autònoma: l'estat del benestar i les comunitats autònomes carreguen amb la major part de la factura de l'austeritat. No només es reverteixen tendències en les polítiques públiques, també en els seus efectes: es frenen tendències de cohesió i s'amplien desigualtats. Entre el 2008 i el 2014, els ingressos de les llars disminueixen: la crisi empobreix. Però és l'austericidi qui amplia les bretxes. Creix la desigualtat de rendes fins al màxim històric en l'índex de Gini (34,7 el 2014). La taxa de pobresa relativa augmenta 4,8 punts, fins al 22,5%, i l'indicador de carència material severa (dificultat de cobertura de necessitats bàsiques) es multiplica per dos, i assoleix el 7,1% el 2014. La combinació d'ambdues tendències (pobresa relativa i privacions materials) enfila la taxa de risc d'exclusió fins al 29%, en comparació amb el 23% de l'any 2008

(Informe Foessa, 2019). El període de reactivació postcrisi es desplega amb certa força, però també amb peus de fang, ja que és un període vertebrat per l'ocupació precària i que consolida l'habitatge en l'eix de les desigualtats. Se superen realitats d'emergència, però es cronifica l'estrès econòmic de capes molt àmplies de població.

I arriba la pandèmia. I quan arriba, troba la societat encara adolorida i l'estat del benestar delmat. Un nou cop que torna a alterar l'escenari amb dos vectors clau:

- a) D'una banda, la vulnerabilitat econòmica eleva la seva intensitat (les situacions de pobresa es distancien del llindar de risc) i les pèrdues de renda són asimètriques: al quintil inferior, la població que perd més del 40% de la seva renda dobla la mitjana.
- b) D'altra banda, si s'obre la mirada cap a la diversitat de perfils socials, els més vulnerables reben impactes diferencials. Amb la covid-19 irromp una cartografia de noves vulnerabilitats: el risc de pobresa de les dones *monomarentals* arriba al 40,6%, la pobresa infantil escala fins al 31,5%, l'atur juvenil mostra un diferencial de 20 punts sobre el general (39,3% per 18,9%) i la taxa d'exclusió de la població migrant triplica l'autòctona. En el terreny socioresidencial, la taxa de sobrecàrrega en despeses d'habitatge escala al 53,1% de les llars en règim de lloguer i la pobresa energètica es dispara, en el mateix període, fins al 10,2% (Sarasa *et al.*, 2022). Les xifres, doncs, semblen corroborar la tendència global de fons que s'esmentava: també a Espanya, durant l'última dècada, les desigualtats s'eixamplen i es tornen més complexes.

Es dibuixa de forma recent, tanmateix, un fet diferent i esperançador respecte dels anys de l'austeritat: lluny de les retallades, els governs activen escuts de protecció social amb forts increments de despesa (ERTO, ingrés mínim vital, etc.) i amb canvis de paradigma que deixen enrere el neoliberalisme laboral (expansió de la contractació indefinida, augment del salari mínim, etc.). La resposta en termes de polítiques públiques a la crisi inflacionària postpandèmia adopta la mateixa lògica protectora (reducció de tarifes de transport públic, intervenció del mercat energètic, nous impostos a les grans corporacions industrials i bancàries, etc.). Més enllà de les polítiques, s'enforteixen pràctiques de suport solidari, i la consciència que només en clau col·lectiva és possible traçar escenaris de futur. Un temps nou que permet reflexionar sobre la reconstrucció d'una ciutadania social possible, postneoliberal, per al segle XXI.

Ciutat de Barcelona

A Barcelona, l'espiral de destrucció d'ocupació que es va desencadenar els anys de la gran recessió, acompanyada per la gestió austeritària de la crisi, van produir un ràpid i intens increment de la desigualtat, la qual es va tornar a situar en nivells de principis dels anys noranta. En poc temps, la metròpolis va viure un retrocés de quasi dues dècades en termes de cohesió social. Alguns elements centrals configuren l'esquema metropolità postcrisi (Porcel i Gomà, 2020):

a) El model de creació d'ocupació ve definit per l'increment dels contractes temporals (per sobre del 85% de la nova contractació), els falsos autònoms, el treball parcial involuntari (sobretot femení) i la reducció de salaris en termes reals (a l'entorn d'un 5% el 2019 respecte al 2010). Un vessant especialment greu el configura l'augment de

la pobresa laboral¹ a l'àrea metropolitana, la qual passa del 13,3% el 2011 —en ple context de crisi— al 15,4% el 2018.

b) La qüestió habitacional s'erigeix a la metròpolis en l'eix central dels riscos d'exclusió. L'escalada dels lloguers a Barcelona des del 2014, ràpidament difosa a l'àmbit metropolità, impacta una part rellevant de la població. Gairebé una tercera part dels residents a la metròpolis viu en règim de lloguer, dels quals el 35,8% destinava el 2018 al pagament de l'habitatge més del 40% de la renda familiar. Aquesta situació, a més, afectava de forma diferencial el col·lectiu de rendes baixes i la franja d'edat de 16 a 34 anys. No es pot oblidar que la bombolla urbana del lloguer es produïa en un marc d'absència de regulació de preus, de pràctica inexistència de límits a l'especulació i de gran feblesa del parc públic d'habitatge.

L'impacte més potent de la pandèmia es desplega a Barcelona en forma de pobresa: la població en risc s'incrementa en 92.000 persones a la metròpolis. No només en creix l'abast, se n'amplia també la intensitat (els ingressos mitjans de la població pobre s'allunyen del llindar de risc) i se n'amplia, sobretot, la distribució asimètrica: amb efectes molt intensos sobre les classes treballadores, infants/població jove i persones migrants.

a) S'obre la bretxa de classe: la pobresa de les capes treballadores metropolitanas se situa entre el 27% i el 30%, mentre directius i professionals esquiven l'impacte.

1. La taxa de treballadors/ores sota el risc de pobresa es refereix a la proporció de població d'entre 18 i 59 anys que, estant ocupada (un mínim de 6 mesos a l'any, per compte propi o d'altri), disposa d'uns ingressos equivalents per sota del 60% de la mediana de l'àmbit territorial de referència.

b) La pandèmia ha ampliat també la clivella de les edats com a eix de desigualtat. Els malestars van ser més intensos en infants amb situacions familiars de risc, condicions precàries d'habitabilitat i manca d'eines per l'educació no presencial. La pobresa infantil metropolitana, ja abans de la pandèmia molt elevada (27%), augmenta al voltant de 6 punts. La taxa d'atur juvenil creix, però de forma desigual: l'atur dels joves migrants dobla el dels autòctons; i el dels residents en barris populars multiplica per 3 el dels joves de barris benestants.

c) La població migrant mostra la situació més severa: increment de gairebé 7 punts, a partir d'una taxa de risc que ja ratllava el 40%, en contrast amb el 12% de la població autòctona (taula 1). Finalment, l'habitatge se segueix situant a la metròpolis en el nucli dels riscos d'exclusió, de forma especialment intensa per a les persones que viuen en règim de lloguer. El percentatge de llogaters i llogaters que està patint sobrecàrrega de despeses d'habitatge (per sobre del 40% del seu ingrés mensual) creix del 36,8% al 45,6%. Més greu encara, una de cada cinc d'aquestes persones destina a despeses d'habitatge més del 60% dels seus ingressos. La crisi habitacional no estava resolta, la covid-19 l'agreuja (EMCV, 2021-2022).

Taula 1. Taxa de risc de pobresa segons característiques socials (% sobre població)

	Municipi de Barcelona	Resta de l'àrea metropolitana	Àrea metropolitana de Barcelona
Dimensió edat			
Menys de 16 anys	25,7	33,6	30,1
65 anys o més	14,0	19,1	16,3
Dimensió origen			
Espanya	11,9	11,5	11,7
Resta del món	34,6	54,2	43,3
Dimensió laboral			
Persones ocupades	14,3	14,9	14,6
Persones aturades	39,1	30,4	34,2
Total	18,6	23,7	21,2

Font: Institut Metròpoli i IDESCAT (EMCV, 2021-2022).

Els anys més recents, 2022 i 2023, mostren a la metròpolis de Barcelona elements combinats de canvi i de continuïtat en relació amb la trajectòria de desigualtats. Els canvis es poden traçar en dues dimensions:

a) Les dinàmiques socioeconòmiques. La reactivació postpandèmica mostra senyals de robustesa. La renda anual neta mitjana de les llars creix un 6%; l'ocupació ho fa a un ritme interanual del 2,2% i l'atur es va reduït de forma sostinguda. Aquestes tendències, tanmateix, coexisteixen amb l'impacte social intens de la inflació sobre els col·lectius més precaritzats: la privació material severa s'enfila al 10,3%, i apunta a realitats d'inseguretat residencial, pobresa energètica i vulnerabilitat alimentària.

b) Les polítiques públiques i les pràctiques socials. La renúncia general al paradigma neoliberal/austeritari té efectes directes a la metròpolis. La reforma laboral provoca la reducció de la temporalitat en la nova contractació: del 85% al 56%; i el sistema de protecció (transferències socials) provoca una forta reducció de la pobresa: del 52,9% al 21,2%. Les prestacions estructurals expliquen dues tercers parts d'aquesta reducció; l'escut social enfront de la pandèmia i la inflació, un altre 30%; l'aposta de l'IMV com a nova eina estable queda per ara lluny dels seus objectius: arriba a un percentatge molt baix de llars i a penes aconsegueix superar situacions de pobresa, només disminuir-ne la intensitat. Finalment, els mateixos territoris activen respostes. Els municipis metropolitans han posat en marxa més d'un miler d'iniciatives orientades a protegir vulnerabilitats i crear cohesió. Més d'un 25% d'aquestes han articulats acords amb actors comunitaris (Martí *et al.*, 2020). Un fet que ens trasllada a l'enfortiment de les xarxes de suport mutu a la metròpolis com a mecanisme de resposta a la crisi, i també com a procés de construcció de nous subjectes i protagonismes socials. L'articulació entre el nou municipalisme de benestar i l'esfera de l'acció col·lectiva urbana emergeix aquí com a repte i com a esperança (Nello, Blanco i Gomà, 2022).

2. Les segregacions quotidianes: vides i territoris més fragmentats

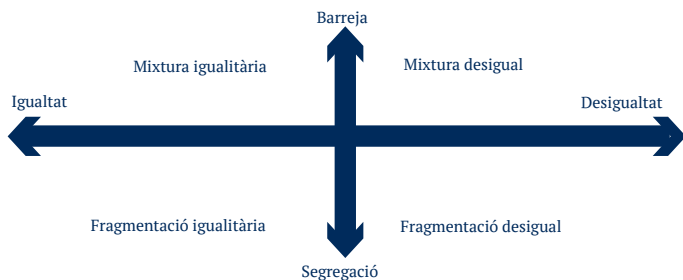
La tendència recent a una cartografia de desigualtats més àmplies i complexes es produeix en un marc d'interaccions intenses amb les dinàmiques de segregació social. La segregació apunta a dinàmiques de separació entre grups en els

múltiples àmbits de la seva quotidianitat, de manera que les vides d'uns i altres tendeixen a transcórrer en espais no compartits, cosa que fa més improbable la interacció entre ells. La segregació implica, per tant, la (pràctica) inexistència d'escenaris de mixtura, expressa la fragilitat o absència de comunitats amb vinculacions creuades: emergeixen esferes de vida en què la quotidianitat queda escindida.

L'antítesi de la desigualtat és la igualtat; la de la segregació és la mixtura de perfils: espais quotidians compartits per col·lectius d'orígens, edats i classes diverses. Quan la construcció d'igualtat s'afebleix, les segregacions tendeixen a eixamplar-se; la cristallització progressiva d'esferes segregades genera llavors noves condicions d'ampliació de desigualtats. En sentit oposat, l'existència i qualitat d'espais de mixtura, de comunitats diverses amb alta densitat relacional, opera com a factor promotor d'horitzons d'equitat, compatibles amb l'autonomia i les diferències (Blanco i Gomà, 2022).

Considerem, per tant, dos eixos que tensionen les estructures socials: segregació/mixtura i desigualtat/igualtat (esquema 1). Són distingibles però interseccionen, i en els seus encreuaments es perfilen escenaris múltiples. En el pol de la mixtura igualitària, es construeix benestar material mentre es teixeixen llocs compartits. En l'altre pol, la fragmentació desigual provoca l'alimentació mútua entre separacions i inequitats. Es dibuixen, a mig camí, escenaris híbrids: la mixtura desigual, on geografies de barreja poden albergar en tensió desigualtats notables i la fragmentació igualitària, on la redistribució material no acaba de quallar en comunitats diverses.

Esquema 1. Igualtat/desigualtat, barreja/segregació i escenaris socioespacials



Font: elaboració pròpia, a partir de Blanco i Gomà (2022).

Són models teòricament plausibles, però les configuracions socioespacials són concretes i cristal·litzen en contextos històrics i territorials específics. Tots els escenaris són tendencials i inestables, en la mesura que els factors d'interrelació romanen també actius i canviants; poden descriure tendències diverses, fins i tot contradictòries, coexistents en un mateix temps i lloc. El que és important, per tant, no és la construcció teòrica en si; és rellevant intentar conèixer la forma en què la realitat s'aproxima a uns o altres escenaris, així com les conseqüències socials i reptes polítics que tot això comporta.

Transiten les nostres vides quotidianes per esferes de segregació? Ho fan amb més o menys intensitat en uns o altres àmbits? Operen aquestes fragmentacions com a motor de creixement de la desigualtat? El conjunt d'estudis temàtics existents (Blanco i Gomà, 2022) ens aporten elements valuosos de resposta. Es van dibuixant els trets que caracteritzen els múltiples escenaris de fragmentació desigual: esferes de vida on les desigualtats cristal·litzen en lògiques de segregació entre grups, allà on la quotidianitat es fractura. En síntesi, apareixen:

- a) Processos de fragmentació residencial d'arrel econòmica i etnicocultural, al costat de segregacions amb biaixos de classe i gènere en les dinàmiques quotidianes de mobilitat, i d'inequitats socioespacials en els serveis de transport públic col·lectiu.
- b) Serveis de cura i educació infantil amb fortes inequitats d'accés, escoles i xarxes d'escolarització segregades, i espais educatius extraescolars fortament excloents; així com desigualtats socioterritorials de participació cultural, i absència de reconeixement d'actius culturals comunitaris.
- c) Esferes segregades d'atenció sanitària segons nivells de renda, i territoris segregats en salut segons nivells de vulnerabilitat urbana.
- d) Geografies de segregació alimentària: “deserts d'alimentació saludable” en barris vulnerables, “miratges alimentaris” en barris amb oferta saludable no assequible a les seves rendes baixes, i més exposició a aliments no saludables en entorns escolars de barris populars.
- e) Capacitats institucionals i col·lectives concentrades en municipis i barris de rendes mitjanes-altes, amb necessitats socials baixes; al costat d'àrees de forta vulnerabilitat urbana privades dels recursos municipals i del capital relacional necessari per revertir els seus múltiples desavantatges. L'acumulació d'aquest conjunt de dimensions dona lloc al mosaic de la segregació quotidiana; una realitat que genera, també, condicions de reproducció ampliada de les desigualtats.

A la metròpolis de Barcelona, les desigualtats socials ampliades i complexes es plasmen també en termes de fractures urbanes. Molts espais centrals resten subjectes a dinàmiques visibles de *gentrificació*, amb una cara oculta i perifèrica: una gramàtica de *vulnerabilitat*.

- La gentrificació no és una realitat conjuntural, és expressió urbana de bretxes econòmiques i asimetries de poder. S'inscriu en la lògica de les desigualtats socials i la seva plasmació en segregació residencial (Gomà, 2018). Opera avui en bona mesura com a lògica espacial de l'economia financiaritzada. Es tracta d'un procés de transformació d'una àrea urbana a través del qual es produeix en el temps la substitució del col·lectiu resident per població de rendes més altes. Implica, per tant, una reestructuració de l'espai en funció de la desigualtat d'ingressos i amb resultat d'expulsió d'habitants de classes populars. Aquest procés comporta una dimensió urbanística: degradació física seguida de reinversió en capital fix. Les millores en l'entorn construït incrementen valors immobiliaris i preus del lloguer, de manera que generen una expansió del *rent gap* com a mecanisme impulsor de la substitució residencial de classe. Però no és l'única dimensió. La gentrificació opera també en l'esfera simbòlica. Comporta un canvi en l'entramat de relacions socials, en els consums, en les pautes d'ús de l'espai. Les noves classes mitjanes, amb més capital social s'apropien d'àrees urbanes per desplegar estils de vida, projectes i identitats. La gentrificació, en síntesi, implica un procés de reapropiació física i simbòlica de l'espai per part de grups amb capital econòmic i relacional elevat. Una dinàmica de caràcter excloent amb desplaçament mate-

rial i desposseïció cultural de sectors populars. En efecte, l'espai físic no només emmarca o sosté un entramat de relacions socials, sinó que és també un factor constituent d'aquestes. La gentrificació, per tant, expressa una lògica urbana complexa de diferenciació social i espacial, a cavall de desigualtats econòmiques i asimetries de poder.

A la metròpolis de Barcelona, les dinàmiques de gentrificació són complexes. Els espais centrals, d'una banda, han mantingut una forta presència de classes mitjanes arrelades als barris. I han estat, alhora, territoris en disputa on les forces de gentrificació han xocat amb teixits urbans i residencials de difícil reestructuració, amb un règim de propietat per sobre del 75% que ha operat com a mecanisme d'ancoratge de les classes populars. Els espais metropolitans, d'altra banda, s'han anat configurant des de la doble lògica de perifèrització de la pobresa (polígons d'acollida de població migrant) i de suburbanització de classes mitjanes (promocions de cases adossades). La fase més recent, pel que fa a dinàmiques de gentrificació, es caracteritza a partir de tres paràmetres:

- a) Avancen processos de desplaçament en territoris centrals que sostenien disputes urbanes: des del Gòtic i el Born a la Vila de Gràcia; des del Poblenou i el seu front de mar a la Dreta de l'Eixample;
- b) S'aguditz la bretxa centre-perifèria a escala metropolitana: la fractura entre un municipi de Barcelona benestant i una primera corona on creix la vulnerabilitat: per cada persona en risc de pobresa a la ciutat central, n'hi ha 1,7 a la primera corona metropolitana (Porcel *et al.*, 2018); i

c) La gentrificació d'alguns barris centrals en ciutats de l'àrea metropolitana, i l'aparició de municipis d'alta segregació en l'extrem més elevat de la distribució de rendes al llarg de la regió metropolitana: de Sant Just Desvern a Argenton; de Sant Cugat a Matadepera i a l'Ametlla del Vallès.

- En l'altre extrem de la segregació, la vulnerabilitat urbana defineix àrees on s'expressen riscos d'exclusió de forma multidimensional. L'índex de vulnerabilitat urbana (IVU) (Porcel *et al.*, 2023) construeix una proposta sòlida de conceptualització i mesura d'aquesta realitat complexa. L'IVU, en la seva versió més recent i acurada, adopta com a referència teòrica els plantejaments segons els

quals la vulnerabilitat urbana és el resultat de la combinació i retroalimentació de processos de vulnerabilitat social i residencial produïts en el territori (Alguacil *et al.*, 2014). El disseny de l'índex, per tant, es vertebrava a l'entorn d'aquestes dues dimensions (social i residencial) informades a través de tres indicadors cadascuna. S'introdueixen, també, per completar l'IVU alguns dels efectes que es deriven de la vulnerabilitat urbana: les afectacions en el mercat de l'habitatge i el poc atractiu residencial que presenten aquestes àrees; la baixa presència de població de classe mitjana i un que integra el nucli dur de les recerques que tradicionalment han estudiat els anomenats *efectes barri*: els nivells de formació assolits per la població resident al territori (taula 2).

Taula 2. Dimensions, conceptes, indicadors i fonts de dades de l'IVU

Dimensió	Concepte	Indicador
Vulnerabilitat social	Pobresa Envel·liment/soledat Immigració estrangera	% població de renda < 60% de la mediana % població de ≥ 75 anys que viu sola % població estrangera de països de renda baixa
Vulnerabilitat residencial	Alta concentració poblacional Teixits residencials de risc Baixa qualitat dels edificis	Densitat urbana (habitants/hectàrea) % habitatges molt antics i polígons d'habitatge % edificis de baixa qualitat constructiva
Efecte barri	Baix atractiu residencial Baixa presència de classes mitjanes Abandonament prematur d'estudis	Distància a mediana lloguer % població sense rendes altes % 25-34 anys sense estudis postobligatoris

Font: elaboració pròpia a partir de Porcel *et al.* (2023).

Quan l'IVU es projecta sobre el territori de la metròpolis de Barcelona, apareix una lògica de vulnerabilitat urbana amb tres components clau: concentració (focalització en l'espai), complexitat (amb diferents articulacions entre els vessants social i residencial) i persistència (es cronifiquen els àmbits de pobresa).

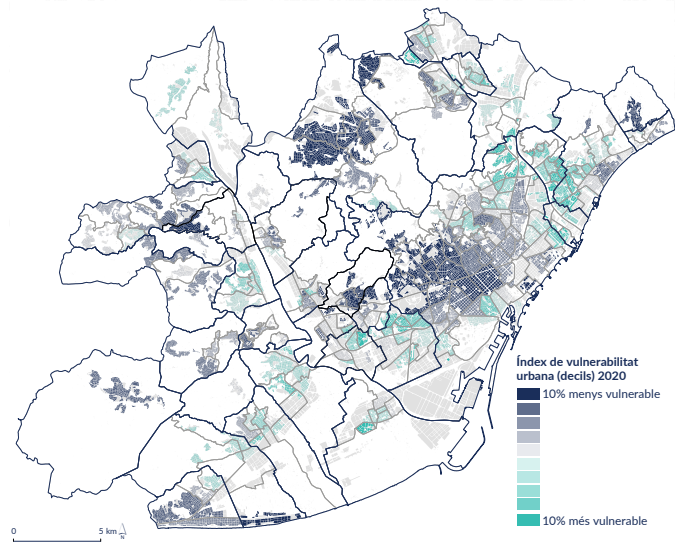
a) Concentració. L'exclusió s'expressa amb força als eixos del Besòs i el Llobregat, i afecta àmplies àrees transmunicipals configurades sobre una lògica clarament metropolitana, però amb fort impacte també en determinats municipis. Només 10 dels 36 municipis de la metròpolis alberguen barris situats en el tram de vulnerabilitat més gran. A l'eix Besòs hi ha 25 dels 32 barris metropolitans amb l'IVU més elevat. El 24% de la població d'aquest àmbit habita en barris d'alta concentració de problemàtiques sociourbanístiques, per un 13,1% en el conjunt de l'àrea metropolitana. El 45% dels habitants de Santa Coloma de Gramenet resideixen en barris d'extrema vulnerabilitat, el 33% a Montcada i Reixac, i el 28% a Badalona (figura 1).

b) Complexitat. Es desplega un patró general de doble vulnerabilitat (social i residencial), encara que amb algunes excepcions: barris, d'una banda, amb alts nivells d'exclusió social on s'han materialitzat processos significatius de regeneració urbana (Sant Cosme, Baró de Viver, etc.); barris, d'altra banda, amb nivells més reduïts de pobresa però condicions degradades d'habitabilitat (Les Planes, la Florida, etc.).

c) Persistència. Les millores sostingudes als barris vulnerables no han aconseguit trencar les jerarquies urbanes de la metròpolis, la seva estructura de desigualtats

socioespacials, les quals responen a factors que van molt més enllà dels objectius dels programes de regeneració.

Figura 1. La metròpolis segregada: l'índex de vulnerabilitat urbana



Font: Porcel et al. (2023).

Un últim element que cal tenir en compte, per completar la trajectòria de les segregacions, és el paper creixent de la inseguretad residencial com a motor de noves fractures urbanes. Les dades de l'última enquesta de cohesió urbana (ECURB, 2022) mostren un increment substancial de la mobilitat residencial a la metròpolis. Un 24% d'aquesta resulta forçada per la impossibilitat d'atendre el pagament del lloguer. Es tracta de desnonaments invisibles, expulsions generades per un mercat habitacional especulatiu i no regulat. La distància creixent entre ingressos i preus de

lloguer actua com a palanca de segregació. I també com a factor de desarrelament. Les expulsions invisibles trenquen suports i xarxes. Fet que ens situa de ple en la següent dimensió de les bretxes: la desvinculació.

3. Les dinàmiques de desvinculació: lligams febles, comunitats vulnerables

En interacció amb desigualtats més àmplies i amb territoris més fragmentats, apareixen les dinàmiques d'afebliment relacional-comunitari. La desvinculació apunta a l'erosió o absència de trames relacionals; dibuixa processos i situacions de vulnerabilitat comunitària. En el vell marc fordista, l'eix bàsic de desigualtat s'expressava en una estructura de classes que polaritzava la distribució de l'ingrés, però no arribava a trencar les malles de la cohesió. Les polítiques redistributives del model clàssic de benestar van generar nivells més alts d'igualtat; i es van desenvolupar cultures de classe i veïnals que van anar teixint densitats relacionals i processos de construcció comunitària (Rebollo i Pindado, 2022). Més tard, l'estancament i la reversió d'algunes polítiques socials —en contextos de forta pressió neoliberal— no només es va traduir en l'ampliació de desigualtats i segregacions; es van erosionar també els entramats col·lectius: més soledats i aïllaments (*loneliness*) que vincles i connexions (*togetherness* [convivialitat]). Noves lògiques de fractura relacional, més enllà de l'esquema de distribució de rendes.

Quan les dinàmiques de desvinculació s'analitzen en clau espacial tornen a sorgir escenaris diversos, en funció de la mateixa intensitat d'aquestes dinàmiques i segons el seu encreuament amb l'eix segregació/mixtura. Es configuren

en un pol territoris fracturats, on coexisteix la fragmentació social amb fortes vulnerabilitats comunitàries. Emergirien en el pol oposat territoris de fraternitat, allà on la diversitat va teixint també vincles forts. Es despleguen, entre aquests dos extrems, escenaris en tensió. D'una banda, territoris fràgils, on la menor segregació s'articula en febleses comunitàries, cosa que genera condicions de dificultat per afrontar situacions de crisi. D'altra banda, territoris resilients, on les capacitats d'abordar contextos adversos descansen sobre fortaleces relacionals, encara que travessades per lògiques de fragmentació social (taula 3).

Taula 3. Relacions entre segregació i vincles: escenaris resultants

	Desvinculació baixa	Desvinculació alta
Segregació reduïda	Territoris de fraternitat <i>Diversitat social amb fortaleza comunitària</i>	Territoris fràgils <i>Diversitat social amb vulnerabilitat comunitària</i>
Segregació elevada	Territoris resilients <i>Fragmentació social amb fortaleza comunitària</i>	Territoris fracturats <i>Fragmentació social amb vulnerabilitat comunitària</i>

Font: elaboració pròpia.

Són també escenaris tendencials i dinàmics. ¿Quines configuracions cristal·litzen en l'àmbit de la metròpolis de Barcelona? Es tracta d'una qüestió complexa. Es pot considerar que hi ha tres elements clau la presència dels quals genera condicions de cohesió o fortaleza comunitària:

- a) Els equipaments de proximitat, és a dir, el conjunt d'infraestructures socials urbanes que poden ajudar a promoure vincles i formes col·lectives d'implicació en el territori (casals, biblioteques, ateneus);

b) El teixit associatiu, com a expressió organitzada de la solidaritat (entitats, ONGs);

c) Les pràctiques d'innovació social, com a iniciatives emergents i de base orientades a construir benestar des de l'empoderament comunitari i el suport mutu (horts urbans, habitatge cooperatiu, economia solidària). En l'encreuament dels tres factors de vinculació amb els indicadors de segregació (barris de la metròpolis segons quintil de vulnerabilitat urbana) es pot observar amb força nitidesa (taula 4) que la distribució d'equipaments, teixit associatiu i pràctiques d'innovació adopta un patró de relació invers amb el nivell de segregació: menys presència en barris més vulnerables; més elements de cohesió en àrees de menys vulnerabilitat (Blanco *et al.*, 2021). A tall d'exemple, en la distribució d'infraestructures socials s'evidencia un diferencial de gairebé 10 punts entre el quintil de més alta i més baixa vulnerabilitat (16,2% a 25,9%), el qual s'accentua fins a 15 punts en l'esfera associativa (13,6% a 28,5%). En el terreny de la innovació social, el diferencial persisteix encara que més petit (18,3% a 22,1%).

Taula 4. Fortalesa comunitària i vulnerabilitat urbana a la metròpolis de Barcelona (%)

Elements de cohesió comunitària	IVU Barris (Quintils: de més a menys vulnerabilitat)				
	1	2	3	4	5
Equipaments de proximitat	16,2	17,7	20,2	19,8	25,9
Teixit associatiu	13,6	16,3	18,4	20,3	28,5
Pràctiques d'innovació social	18,3	22,3	20,3	16,8	22,1

Font: elaboració pròpia a partir de Blanco *et al.* (2021).

És rellevant atendre, en concret, aquest tercer vector, en la mesura que ha estat el més dinàmic en el cicle recent, des de la gran recessió a la postpandèmia. La distribució socioespacial del conjunt d'iniciatives d'innovació social i suport mutu que han anat sorgint els últims anys reproduceix la pauta esmentada: l'acció col·lectiva no es genera amb més força en barris de rendes baixes, sinó en àrees de classes mitjanes amb més fortes articulacions associatives i una tradició potent de participació social. La vulnerabilitat, per tant, no sembla ser una palanca suficient per activar la innovació solidària, en absència —o feblesa— de recursos per a l'acció col·lectiva. Les pràctiques ciutadanes requereixen, en efecte, una certa consciència de risc a dificultats materials o noves precarietats, però requereixen també un capital social significatiu preexistent. La superposició dels mapes d'innovació social (vinculació) i vulnerabilitat urbana (segregació) reflecteix amb nitidesa aquesta lògica: de més de 250 iniciatives desenvolupades a la metròpolis en temps de pandèmia, el 43% corresponen a barris de rendes mitjanes-altes i baixa segregació (Nel-lo i Checa, 2022).

En síntesi, doncs, sembla configurar-se una metròpolis amb un grau significatiu de polarització entre barris de baixa segregació amb alta cohesió comunitària (territoris de fraternitat) i barris vulnerables amb capacitats comunitàries febles (territoris fracturats). Emergeix, per tant, una nova dimensió en la cartografia de les bretxes socials. Cal incorporar, en aquest apartat, un últim element d'evidència que opera com a reproductor o fins i tot amplificador de les bretxes relacional-comunitàries. No només la capacitat d'acció col·lectiva, també la capacitat institucional presenta fortes desigualtats socioespacials. Vegem-ho.

La mitjana de despesa *per capita* dels municipis metropolitans és de 1.232,2 €, amb una àmplia disparitat entre el quartil més baix i més alt: 874 € enfront de 1.441,4 €. El 75% de la població vulnerable resideix en municipis del primer segment, i el 96% a les 81 ciutats amb despeses per sota de la mitjana. Sobre els habitants del primer quartil, la població vulnerable suposa un 13,2%, i arriba tan sols al 0,8% en els municipis amb despeses més elevades. En l'altre extrem, la població benestant constitueix només el 6,1% del primer quartil i assolix el 31,4% dels habitants del tram de municipis amb més recursos (Donat, 2021) (taula 5).

Taula 5. Municipis per quartils de despesa i pes relatiu de població vulnerable i benestant

Municipis agrupats per quartils de despesa			
Quartil	Mitjana despesa <i>per capita</i> (en euros)	Població vulnerable sb total del quartil (%)	Població benestant sb total del quartil (%)
1	874,0	13,2	6,1
2	1.012,7	4,4	10,5
3	1.143,5	5,6	12,8
4	1.441,4	0,8	31,4
Total RMB	1.232,2	9,1	11,2

Font: elaboració pròpia a partir de Checa, Donat i Nel-lo (2022).

Les xifres indiquen, per tant, que els municipis metropolitans on hi ha més concentració de barris vulnerables —amb la consegüent necessitat de polítiques intenses de protecció i suport— són també els que disposen de capacitats menors de despesa pública. Al contrari, en aquells amb més barris benestants —i on les demandes socials són menys intenses—,

les capacitats de despesa són més elevades. Aquesta relació inversa entre necessitats socials i fortaleces institucionals se suma i reforça la bretxa metropolitana entre territoris de fraternitat i territoris fracturats (Checa *et al.*, 2022).

Emergeix, en síntesi, una nova cartografia de riscos i vulnerabilitats molt més complexa. L'increment de les desigualtats no només ha polaritzat la societat, sinó que ha creat també condicions de segregació i desvinculació. Sense espais compartits i sense llaços de comunitat, qualsevol projecte d'igualtat s'allunya i es complica. A Barcelona, a la metròpolis de les desigualtats es cartografien les fractures en múltiples esferes de quotidianitat. I es perfilen territoris on, més enllà, de l'absència de mixtura, s'afebleixen també vincles i lligams. A tot això s'hi suma la dimensió cultural de les injustícies: el conjunt de discriminacions connectades a les dificultats de reconeixement de les diversitats de gènere, de cicles de vida i de bagatges d'origen. L'apartat següent aportarà algunes pinzellades.

4. Diversitats i discriminacions: bretxes de gènere, edats i orígens

En efecte, l'escenari actual de bretxes implica desigualtats ampliades, així com la seva connexió a espais de segregació i desvinculació. El canvi d'època travessa també esferes socioculturals. Ho fa en tres dimensions clau: les relacions i les identitats vinculades al(s) gènere(s); les edats i els cicles de vida; i la multiculturalitat urbana. Gèneres, edats i orígens diversos que solquen noves quotidianitats, que comporten un gran potencial de transformació. I també riscos de discriminació que cal afrontar, per tal d'avançar en la construcció de ciutadania. Les bretxes de gènere, les vinculades al curs vital o a la diversitat cultural a penes van

forjar acords i polítiques públiques en el contracte social del segle XX. Però la realitat heteropatriarcal, adultocràtica i uniformitzadora creuada només (aparentment) per desigualtats materials, ha donat pas, al llarg de les dècades més recents, a quotidianitats molt més complexes: a mons de diversitat afectiva i sexual, a trajectòries de vida menys lineals, a barris i ciutats multiculturals.

- **Relacions i identitats de gènere.** En el marc de la societat industrial, les relacions de gènere van quedar substancialment inalterades. Va predominar, en bona part, una lògica reproductora del model heteropatriarcal: la construcció esbiaixada de la dicotomia entre vida pública i privada; l'atribució i segmentació de rols; les asimetries entre l'esfera laboral (masculina i ancoratge de drets) i la domèstica (femenina i sense reconeixement); la invisibilització de les cures; l'exclusió de l'agenda LGTBI. Al llarg de les últimes dècades, es produeixen canvis rellevants fruit de la connexió entre pensament feminista, acció col·lectiva i polítiques públiques: la formulació pluridimensional de la justícia de gènere en termes de redistribució, reconeixement i representació (Fraser i Honneth, 2003), la teoria queer, la interseccionalitat, l'enorme increment de la capacitat d'agència del moviment feminista (del #MeToo a les vagues del 8M), les aliances amb el col·lectiu LGTBI, i el desenvolupament de règims de gènere en els estats de benestar postkeynesians: polítiques d'expansió de l'ocupació femenina, posada en marxa de serveis públics de cures, i una agenda progressiva de drets feministes. Tanmateix, els impactes de la gran recessió i la covid-19 han tornat a visibilitzar bretxes importants. Bretxes on interseccionen discriminacions específiques de gènere amb eixos de desigualtat

material: des de riscos diferencials d'exclusió i vulnerabilitat relacional, a bretxes laborals persistents connectades a l'experiència de maternitat, passant per asimetries ampliades en l'àmbit entrellaçat de cures i teletreball en el context pandèmic (Moreno et al., 2023).

- **Edats i cicles de vida.** La societat industrial i el seu model de benestar es van desenvolupar en un marc definit per continuïtats biogràfiques, al costat d'un esquema d'assignació estable de rols per edats: educació en la infància; ocupació indefinida en les etapes adultes; protecció social en la vellesa. Tot això ha quedat subjecte avui a transformacions intenses: un context d'incerteses i discontinuïtats vitals (residencials, laborals, afectives, ideològiques); la superació de la fixació de rols específics per edats (formació al llarg de la vida, envelliment actiu); noves temporalitats (primera infància, emancipacions complexes, més anys de vida); i noves relacions intergeneracionals. En aquest nou escenari de vides en transició —molt més diverses i incertes— es van forjant itineraris personals i vincles col·lectius, amb oportunitats inèdites d'autonomia i suport mutu. Els cicles vitals poden esdevenir espais on jugar protecció amb respecte a les diferències; autodeterminació personal amb creació d'espais compartits. On poder exercir, en igualtat de condicions, el dret a decidir un projecte de vida. Les edats, tanmateix, guanyen força també com a eix configurador de vulnerabilitats. Bretxes etàries noves i persistents; discriminacions i desigualtats creuades. S'amplien, d'una banda, els riscos d'aïllament i soledat al fil de l'envelliment, en un marc de cures fràgils (Lebrusán, 2019), així com les discriminacions juvenils d'arrel sociocultural. Es tendeixen a reproduir, d'altra banda, exclusions laborals en edats adultes avançades, emancipacions impossibles i

altes taxes de pobresa infantil, sobretot en famílies d'origen migrant i llars amb infants petits.

- **Migracions i multiculturalitat.** Les dinàmiques migratòries i la mobilitat humana no són un fenomen recent, són part ineludible de la història universal. L'escenari actual, tanmateix, les redibuixa en alguns aspectes clau: l'escala global de la mobilitat guanya força; i s'amplien i transformen els factors que la generen. Avui, prop de 300 milions de persones resideixen fora del seu país d'origen, fet que implica un increment de més de 100 milions en les dues últimes dècades (Pinyol-Jiménez, 2021). Gran part de les trajectòries migratòries generen nous horitzons vitals. Projectes de vida que van configurant metròpolis on s'expressa de forma quotidiana una gran diversitat de bagatges humans. Vivim una era urbana i, en ella, les ciutats han anat transitant cap a l'heterogeneïtat cultural. Barcelona n'és un clar exponent. L'any 2000 només el 3,5% dels habitants a la ciutat havien nascut a

l'estranger, avui són el 31,3% (entre el 23% de Sarrià i el 62% de Ciutat Vella): un creixement de 53.428 a 519.066 persones en poc més de dues dècades. La Barcelona actual acull 196 nacionalitats (amb presència a tots els barris i districtes: entre 161 a l'Eixample i 138 a Horta-Guinardó); 28 d'aquestes amb més de 5.000 residents cadascuna. A la ciutat es parlen quotidianament a la ratlla de 300 llengües diferents. La diversitat ha estat i és el principal factor de dinamització sociocultural de Barcelona: una font permanent de creativitat i vincles creuats. La realitat derivada del fenomen migratori, tanmateix, és un espai on també s'acumulen i interseccionen bretxes. Als episodis de discriminació cultural, per ètnia, origen, religió, etc. i a les persistents pautes de desigualtat i segregació, s'hi suma aquí una fractura de ciutadania. El marc normatiu estatal d'estrangeria és exclouent: tendeix a produir inseguretats vitals i residencials, i tendeix a

Taula 6. Bretxes relacionals i discriminacions segons gènere, edat i origen a Barcelona (%)

	Exclusió relacional		Vulnerabilitat relacional		Discriminació
	Aïllament	Solitud	Feblesa de vincles	Feblesa de suports	Índex de discriminació global
Gènere					
Dones	7,5	13,6	13,9	12,4	32,6
Homes	6,9	8,3	11,1	9,5	24,7
Edat					
Gent gran (+75 anys)	10,1	19,1	22,2	14,3	5,4
Persones adultes (30-64 anys)	7,4	10,1	11,9	11,2	27,4
Origen					
Resta del món	11,6	16,9	19,1	16,3	33,1
Espanya	5,7	9,1	10,4	9,3	27,4

produir dificultats d'accés als drets polítics i al mercat de treball.

La taula 6 aplega alguns indicadors clau, corresponents a Barcelona, en el terreny relacional. S'hi observa que, de forma sistemàtica, les dones, les persones més grans i les nascudes a la resta del món experimenten exclusions relacionals (aïllament i soledat) i vulnerabilitats (feblesa de vincles i de suports) per sobre dels homes, les edats adultes i la població autòctona (ECAMB, 2022). Resulta molt remarcable la percepció de soledat i la fragilitat de lligams tant en el col·lectiu de 75 anys o més, com en el d'origen estranger. En l'índex de discriminació global es reproduïen les bretxes de gènere i nacionalitat; en la dimensió d'edats, la taxa de discriminació concentra els nivells més elevats en la població jove (41,2%) (Murrià *et al.*, 2022).

La taula 7, finalment, permet visualitzar les bretxes habitacional i ocupacional en aquest col·lectiu. La intersecció entre un mercat d'habitatge exclouent i un mercat laboral precitzador situen la població jove i els seus itineraris d'emancipació sota condicions de molta dificultat (OHB, 2022; EPA, 2023).

Taula 7. La població jove i la doble bretxa habitacional-laboral a Barcelona (%)

	Persones joves (16-29 anys)	Persones adultes (> 30 anys)
Mercat d'habitatge		
Exclusió residencial	45,3	21,4
Sobrecàrrega de despesa	22,1	10,2
Mercat de treball		
Taxa d'atur	22,0	8,5
Taxa de temporalitat	48,3	14,3

Font: elaboració pròpia a partir d'OHB (2022) i EPA (2023).

En síntesi, les noves pautes de diversitat vinculades a sexes i gèneres, a edats i cicles de vida, i a migracions globals adquireixen una presència quotidiana inèdita i, lluny de ser realitats conjunturals, passen a ser elements vertebradors del nou teixit social. A partir d'aquí, el repte passa per incorporar aquestes noves realitats al projecte de ciutadania. L'horitzó col·lectiu de la justícia social es juga en la superació de desigualtats, segregacions i desvinculacions. I es juga també en el reconeixement de les diferències que configuren la quotidianitat dels barris i ciutats que habitem, en la possibilitat de desenvolupar en comú tots els projectes de vida.

La complexitat d'eixos cartografia l'escenari actual de bretxes. Es tracta d'un temps emergent on ha de ser possible, també, reconstruir solidaritats i reescriure el contracte social. Forjar projectes col·lectius i governar-los democràticament.

5. Reconstruir l'arquitectura de la solidaritat: les bases d'un nou contracte social?

Crisis, transicions i bretxes múltiples. Es dibuixa un temps on reconstruir l'arquitectura de la solidaritat col·lectiva: un entramat de drets connectat al canvi d'època; un ventall de polítiques connectades a la nova estructura de riscos i esperances. Cal fer possible el desplegament d'una nova agenda ecosocial; i cal fer-ho en marcs de més democràcia i de més política de proximitat: on el poder se situï *en mans* de la gent i *a prop* de la gent. S'hauran d'explorar noves polítiques socials i noves formes de produir-les. Emergeixen tres eixos clau:

- Innovar les polítiques socials. Entre les noves geografies de bretxes múltiples i l'estat del benestar heretat del segle XX s'obre un abisme, un veritable desencaix d'època. Cal, doncs, per reconstruir ciutadania, reescriure el contracte social: teixir espais d'equitat (forjar igualtat), diversitat (reconèixer diferències), autodeterminació personal (generar autonomia) i comunitat (articular vincles i mixtures). La gramàtica d'una ciutadania social possible per al segle XXI neix en la doble connexió d'igualtat amb diversitat, i d'autonomia amb vincles entre diferents (Gomà i Ubasart, 2021). Materialitzar la construcció d'equitat en un marc de diversitats pot requerir, en clau de polítiques públiques, un mínim de quatre girs substantius sobre els termes del vell model de benestar: cap a la redistribució, més enllà de les lògiques redistributives clàssiques; cap als feminismes, més enllà de les identitats i les relacions de gènere dominants; cap a la interculturalitat, més enllà de les concepcions tradicionals d'integració; i cap a les edats, més enllà dels enfocaments adultocràtics. Materialitzar la construcció d'autonomia en un marc de fraternitat (comunitats diverses), pot requerir quatre noves transformacions: girs cap a la renda bàsica, per garantir les bases materials de la vida i, per tant, la llibertat real; cap a la transició ecosocial, per construir justícia climàtica global i sobiranes de proximitat (hídrica, energètica i alimentària); cap a les cures, com a béns comuns relacionals orientats a atendre vulnerabilitats quotidianes; i cap a l'agenda urbana, per assegurar els drets a l'habitatge i a la ciutat, per teixir territoris de fraternitat i superar el conjunt de segregacions quotidianes.

- Democratitzar les polítiques socials. La reconstrucció del que és col·lectiu requereix avui convertir drets socials i polítiques públiques en espais d'aprofundiment democràtic. Un nou model de governança del benestar vertebrat per una administració pública deliberativa; per aliances publicocomunitàries; i per una acció col·lectiva definida en termes de cooperar i construir, més que de resistir. Una governança, en síntesi, orientada a articular el comú i generar democràcia activa; tant lluny de lògiques burocràtiques com mercantilitzadores. Aquest nou paradigma exigeix, almenys, dues grans trajectòries de canvi.

a) Cap a una Administració pública participativa i relacional. Transitar cap a un model amb valors de referència, flexible i responsable, estratègic i creatiu. Una Administració amb eines per incorporar sabers col·lectius, articular el diàleg i la cooperació, i activar dinàmiques de mediació entre actors. L'arquitectura reticular allunya l'acció jeràrquica dels aparells administratius, i tendeix a substituir-la per interaccions múltiples entre escales de gestió, organitzacions i ciutadania (Bonet, 2021).

b) Cap a relacions de coproducció entre polítiques públiques i pràctiques socials. També la creació de polítiques es veu interpel·lada pel projecte de democratització de la ciutadania social (Nel·lo et al., 2022). La idea força de transitar cap a la construcció del comú es pot plasmar en un mínim de tres tipus d'iniciatives: els plans de barri i les comunalitats urbanes, per reforçar capacitats veïnals i activar lògiques d'intercooperació (eix territorial); la cocreació de polítiques, per tal d'assegurar el protagonisme del teixit social i de les perso-

nes com a subjectes actius de la governança democràtica (eix sectorial); la gestió ciutadana d'equipaments, per transitar de serveis públics a béns comuns (eix infraestructural), el que Klinenberg (2021) anomena “palau del poble”: del *welfare* al *commonfare*.

- Localitzar les polítiques socials. Al llarg dels últims anys, el cicle neomunicipalista ha mantingut oberta la finestra democràtica, enfront de mercats globals i de fronteres estatals; enfront de lògiques de desprotecció i de fórmules autoritàries (Roth et al., 2019). Ha erigit una aposta responsable de reconexió entre institucions i ciutadania. Són les coordenades que fan possible situar la política de proximitat com a tercer eix del nou contracte social, des d'una gramàtica de quotidianitat (Miralles, 2022). El dret a la ciutat opera com a dimensió clau de producció de benestar, concretada en una triangulació de polítiques públiques.

a) Enfront de la cartografia urbana de les injustícies, emergeix el repte de (re)construcció social de proximitat, des d'una perspectiva fortament innovadora. Es tracta de retornar a les ciutats els mecanismes de solidaritat col·lectiva que el segle XX va reservar als estats nació i fer-ho per mitjà de polítiques que havien habitat en les perifèries d'aquells mecanismes: redistribució, cures, reconeixement.

b) Enfront del llegat de ciutats insostenibles i amb greus problemes d'injustícia espacial, emergeix el repte de generar transicions ecosocials sobre la base d'hibridar les lògiques ambiental i urbana. Una agenda urbana democràtica i feminista per garantir i recuperar habitatges, carrers i barris; per crear mixtures i vincles. I un ecologisme de la proximitat per protegir la vida: el clima, la qualitat de l'aire, l'alimentació saludable i l'aigua com a bé comú.

c) Enfront d'un esquema econòmic on les ciutats operen com a plataformes d'aterratge d'un capital financer que infla bombolles i propaga inseguretats vitals, el dret a la ciutat erigeix l'aposta per una transició digital sense bretxes; per teixits productius i de consum amb forts components de ciència, cultura i creativitat; per ecosistemes territorials verds i cooperatius.

En síntesi, en un escenari de grans transicions travessat per bretxes múltiples, l'estat del benestar del segle XXI només pot abordar la construcció de justícia des de polítiques públiques amb capacitat de connectar igualtat amb diferències, autodeterminació personal amb vincles de fraternitat. I l'estat del benestar del segle XXI només pot abordar la construcció de democràcia des d'un nou paradigma d'administracions públiques, des de la coproducció de polítiques i pràctiques socials, i des d'una dimensió de proximitat ubicada en l'eix del projecte.

Bibliografia

ALGUACIL, J.; CAMACHO, J.; HERNÁNDEZ AJA, A. (2014). “La vulnerabilidad urbana en España. Identificación y evolución de los barrios vulnerables”. *Empiria. Revista de Metodología de Ciencias Sociales*, 27, p. 73-94.

BLANCO, I.; CRUZ, H.; GOMÀ, R.; PORCEL, S.; ANTÓN, F. (2021). “Densidad institucional, organización ciudadana y vulnerabilidad urbana. A: O. Nel-lo (ed.). *Efecto Barrio*. València: Tirant, p. 177-200.

BLANCO, I.; GOMÀ, R. (2022) (ED.). *¿Vidas segregadas?. Reconstruir fraternidad*. València: Tirant.

BONET, J. (2021). “Construir gobernanza participativa. Redes que (co)producen bienestar”. A: R. Gomà i G. Ubasar (ed.). *Vidas en transición. (Re)construir la ciudadanía social*. Madrid: Tecnos, p. 313-330.

CHECA, J.; DONAT, C.; NEL-LO, O. (2022). “La segregación residencial y los recursos municipales”. A: Blanco, I.; Gomà, R. (ed.). *¿Vidas segregadas?. Reconstruir fraternidad*. València: Tirant, p. 233-260.

ECAMB (2022). *Enquesta de relacions veïnals i convivència*. Barcelona: Institut Metròpoli.

EPA (2023). *Encuesta de población activa*. Instituto Nacional de Estadística.

FRASER, N.; HONNETH, A. (2003). *Redistribution or recognition*. Nova York: Verso.

DONAT, C. (2021). “Segregación residencial, recursos públicos y políticas municipales”. A: O. Nel-lo (ed.). *Efecto Barrio*. València: Tirant, p. 157-176.

EMCV (2021-2022). *Estadístiques metropolitanes de condicions de vida*. Barcelona: Institut Metròpoli.

GOMÀ, R. (2018). “La metròpoli entre la gentrificació i el dret a la ciutat”. A: Donat, C.; Porcel, S.; Gomà, R. (ed.). *Gentrificació i dret a la ciutat*. Barcelona: IERMB, 12-16.

GOMÀ, R.; UBASART, G. (2021). *Vidas en transición. (Re)construir la ciudadanía social*. Madrid: Tecnos.

INFORME FOESSA (2019). *VIII Informe sobre exclusión y desarrollo social en España*. Madrid: Fundación FOESSA.

KLINENBERG, E. (2021). *Palacios del pueblo*. Madrid: Capitán Swing Libros.

LEBRUSÁN, I. (2019). *La vivienda en la vejez*. Madrid: Politeya.

MARTÍ, M.; CONDE, C.; TERMES, A. (2020). *La resiliència municipal davant la crisi de la covid-19 a la metròpoli de Barcelona*. Barcelona: Institut Metròpoli.

MIRALLES, J. (2022). *Ciutats sense por*. Barcelona: Fundació Sentit Comú.

MORENO, S.; BORRÀS, V.; CRUZ, I.; PORCEL, S. (2023). “La experiencia del trabajo a distancia durante el confinamiento en Cataluña: una aproximación desde la perspectiva de género”. *Revista Española de Investigaciones Sociológicas*, 183, p. 77-100.

MURRIÀ, M.; SOBRINO, C.; LÓPEZ-RIBA, J. M. (2022). *Resultats sintètics ECAMB 2022*. Barcelona: Institut Metròpoli.

NEL-LO, O.; BLANCO, I.; GOMÀ, R. (eds.) (2022). *El apoyo mutuo en tiempos de crisis*. Buenos Aires: Clacso.

NEL-LO, O.; CHECA, J. (2022). “El binomio imprescindible. Políticas públicas e iniciativas solidarias en España en la pandemia covid-19. A: Nel-lo, O.; Blanco, I.; Gomà, R. (ed.). *El apoyo mutuo en tiempos de crisis*. Buenos Aires: Clacso, p. 131-162.

OHB (2022). *L'habitatge a la metròpoli de Barcelona el 2022*. Barcelona: OHB-Institut Metròpoli.

PIKETTY, T. (2021). *Breve historia de la desigualdad*. Barcelona: Deusto.

PINYOL-JIMÉNEZ, G. (2021). “Dinámicas migratorias, espacios multiculturales y retos multinivel”. A: Gomà, R.; Ubasart, G. (ed.). *Vidas en transición. (Re)construir la ciudadanía social*. Madrid: Tecnos, p. 74-89.

PORCEL, S.; NAVARRO, L.; ANTÓN, F.; CRUZ, I. (2018). “La suburbanització de la pobresa com a efecte metropolità de la gentrificació”. A: Donat, C.; Porcel, S.; Gomà, R. (ed.). *Gentrificació i dret a la ciutat*. Barcelona: IERMB, 94-113.

PORCEL, S.; ANTÓN, F. GIL, D.; CRUZ, I. (2023). “L'IVU: adaptacions, millores i nous resultats”. A: D. A. (ed.). *Recerca urbana per transformar*. Barcelona: Institut Metròpoli.

PORCEL, S.; GOMÀ, R. (2020). “La metròpoli de Barcelona: desigualtats socials, fractures urbanes i agenda de polítiques”. *Crític*, 20/02/2020. Disponible a: <https://www.elcritic.cat/opinio/la-metropoli-de-barcelona-desigualtats-socials-fractures-urbanes-i-agenda-de-politiques-50106>.

REBOLLO, O.; PINDADO, F. (2022). “La segregación cívico-comunitaria”. A: Blanco, I.; Gomà, R. (ed.). *¿Vidas segregadas? Reconstruir fraternidad*. València: Tirant, p. 60-84.

ROTH, L.; MONTERDE, A.; CALLEJA, A. (2019). *Ciudades democráticas*. Barcelona: Icària.

SARASA, S.; PORCEL, S.; NAVARRO, L.; CRUZ, I. (2022). “La desigualdad y la pobreza en el primer año de pandemia Covid-19 en España”. A: *Recerca Metròpoli*. Barcelona: Institut Metròpoli.