



# Manual de bastides. Mobilitat i accessibilitat

Críteris per a la instal·lació  
a la via pública



## Índex

|  |    |
|--|----|
| 1. Normativa de referència .....   | 7  |
| 2. Tipologies de bastida.....  | 7  |
| 3. Elements emplaçats en la via pública .....  | 28 |
| 4. Comunicació d'obres menors amb instal·lació de bastida .....  | 31 |
| 5. Recomanacions sobre l'exercici professional .....   | 32 |
| 6. Autorització de la Guàrdia Urbana .....   | 33 |
| 7. Criteris generals per l'atorgament de les autoritzacions<br>de càrrega/descàrrega del material i estacionament del vehicle..... | 35 |
| 8. Condicions de seguretat .....   | 40 |
| 9. Senyalització dels treballs.....  | 42 |
| 10. Adreces d'interès .....  | 43 |
| <br>   |    |
| ANNEX 1: Imprès comunicació obres menors .....   | 45 |
| ANNEX 2: Imprès autorització de la Guàrdia Urbana .....  | 47 |
| ANNEX 3: Llista de requisits de les condicions<br>d'accessibilitat de les bastides.....  | 48 |
| ANNEX 4: Llistat de carrers .....  | 49 |

© Ajuntament de Barcelona  
Edita: Ajuntament de Barcelona  
Direcció Executiva dels Serveis d'Inspecció  
Grup de Treball per la Millora de l'Accessibilitat  
2a edició revisada i ampliada  
maig de 2007  
D.L. B-23.760-2007  
Imprès en paper ecològic



Es diu que els polítics locals, si volen ser conseqüents amb la realitat diversa de les societats modernes, han d'estar dotats d'una mirada polièdrica que els permeti percebre i valorar adequadament tots els problemes i les aspiracions del seu entorn. Això que és una qualitat imprescindible, resulta del tot insuficient si no són capaços de donar un tractament positiu i eficient als problemes que pateixen els col·lectius amb limitacions de qualsevol tipus que, per això mateix, requereixen una particular atenció ja que, de no fer-ho, es podrien provocar situacions de discriminació. Conseqüentment amb la seva vocació social d'eliminar qualsevol tipus de discriminació, sigui quina sigui la seva causa, l'Ajuntament de Barcelona ha tingut des dels inicis de la democràcia municipal, una cura especialíssima amb el col·lectiu de persones amb dificultats de mobilitat. Ha estat una veritable obsessió del consistori de Barcelona la supressió de barreres arquitectòniques i això ha donat lloc que la nostra ciutat sigui avui un centre autènticament especialitzat en aquesta disciplina en la qual ha arribat a ser un referent en el context internacional.

En aquest sentit, cal fer esment de l'enorme esforç, tant d'aportacions de tipus personal com d'inversió econòmica, que ha suposat la posada en marxa del Pla d'Accessibilitat, una tasca extraordinària del Grup de Treball per a la millora de l'Accessibilitat que ha ocupat prioritàriament l'Ajuntament des de l'any 1991 i que ha permès aconseguir que Barcelona sigui una de les ciutats amb millors condicions d'accessibilitat, especialment si la comparem amb les ciutats del nostre entorn. Encara queden, però, moltes fites per aconseguir i molts esforços per aportar.

En aquesta línia s'inscriu aquesta segona edició del Manual de Bastides. Si la primera edició va servir per evidenciar l'existència d'un problema que requeria aplegar iniciatives i esforços de les administracions, dels Col·legis professionals i dels col·lectius implicats per definir solucions imaginatives i acordades que poguessin donar compliment al Codi d'Accessibilitat, aquesta nova edició completa els aspectes procedimentals que no s'havien pogut incloure, així com matisar els criteris i les tipologies per arribar a tenir solucions per a totes les situacions que puguin plantejar-se. L'aplicació del primer Manual va incidir de manera molt positiva en les condicions d'accessibilitat de les bastides ubicades a la via pública. És voluntat d'aquesta nova edició, que ha comptat també amb la col·laboració del Col·legi d'Arquitectes de Catalunya i del Col·legi d'Aparelladors i Arquitectes Tècnics de Barcelona així com de l'Associació Catalana d'Empreses de Bastides (ACEBA) i dels col·lectius afectats, continuar pel mateix camí d'arribar, en un futur no massa llunyà, a una situació en què les barreres arquitectòniques siguin només un mal record.

Jordi Hereu  
L'Alcalde de Barcelona

Han passat gairebé quinze anys des de la promulgació de la normativa sobre accessibilitat. En aquest temps s'han portat a terme moltes iniciatives que han incidit de manera positiva en la millora de la qualitat de vida de les persones amb dificultats de mobilitat. L'esforç de la ciutat de Barcelona per aconseguir que tots els autobusos urbans siguin accessibles o el pla per dotar en el futur d'una adequada accessibilitat totes les estacions del metro, són un exemple de la preocupació dels responsables municipals que fan el seu pacient però indeturable treball en col·laboració i diàleg permanent amb els professionals del sector i tots i cadascun dels col·lectius afectats.

L'any 2006 arriba a la seva culminació el Pla de Treball del Grup per a la Millora de l'Accessibilitat amb l'objectiu complet d'eliminar totes les barreres arquitectòniques de les vies urbanes i edificis de concurrència pública de titularitat municipal de la ciutat de Barcelona. Ara ja podem dir que aquest objectiu, que ha requerit una enorme inversió, ja s'ha aconseguit. Els elements estructurals de la ciutat que suposaven dificultats afegides a les limitacions de mobilitat de moltes persones han desaparegut. El nombre de guals, passos de vianants que ja són accessibles s'apropa gairebé a la totalitat dels existents a la ciutat, tret d'aquells en què, per les condicions físiques o pels desnivells excessius, es fa impossible aconseguir que siguin del tot accessibles.

Ara és el moment del manteniment adequat dels nous elements adaptats i de la vigilància constant perquè les estructures desmuntables que s'instal·lin a les voreres i altres espais per a vianants s'adeqüin a les normes sobre accessibilitat. D'aquestes estructures que podrien suposar dificultats transitòries de mobilitat en els indrets on s'ubiquen temporalment, són les bastides tubulars les que més preocupen l'Ajuntament. És evident que l'enorme dinamisme i la capacitat d'iniciativa de la nostra ciutat exigeixen, ara i en el futur, que aquestes molestes estructures, imprescindibles per a un adequat manteniment dels edificis públics i privats, segueixin formant part del nostre paisatge urbà. Però és també compromís de l'Ajuntament dotar-se dels instruments necessaris per aconseguir, amb la col·laboració dels professionals muntadors de bastides i de les empreses de rehabilitació d'edificis i façanes, que tant els materials com els projectes i els procediments de muntatge siguin totalment respectuosos amb el Codi d'accessibilitat. Aquest Manual és un instrument molt valuós per aconseguir aquest objectiu i l'Ajuntament, a través dels seus funcionaris, romandrà vigilant per tal que el seu contingut sigui referent ineludible per a la instal·lació de bastides tubulars a la ciutat de Barcelona.

Francesc Narváez

President del Grup de Treball per la Millora de l'Accessibilitat

## 1. Normativa de referència

La normativa d'obligat compliment, que fa referència a les condicions d'accessibilitat i supressió de barreres arquitectòniques, és la següent:

- Llei 20/1991, de 25 de novembre, de promoció de l'accessibilitat i de supressió de barreres arquitectòniques.
- Decret 135/1995, de 24 de març, de desplegament de la Llei 20/1991.
- Ley 51/2003, de 2 de diciembre, de igualdad de oportunidades, no discriminación y accesibilidad universal de las personas con discapacidad, del Ministerio de Trabajo y Asuntos Sociales.
- Ordenança Reguladora d'Obres Menors, aprovada el 6 d'abril de 2004.
- Ordenança dels Usos del Paisatge Urbà de la Ciutat de Barcelona, de 26 de març de 1999.
- Ordenança sobre l'Ús de les Vies i els Espais Públics de Barcelona, aprovada el 27 de novembre de 1998.

La normativa general que estableix les disposicions mínimes de seguretat i salut per a la utilització pels treballadors de les bastides és:

- Reial Decret 2177/2004, de 12 de novembre, pel qual es modifica el Reial Decret 1215/1997 de 18 de juliol.

## 2. Tipologia de bastides

En aquest apartat es recullen 9 tipologies de bastides tubulars per a la rehabilitació de les façanes a la via pública. Aquesta diferenciació es fa tenint en compte si l'amplada de la vorera és més gran o més petita d'1,50m. L'amplada d'1,50 m. és la mínima necessària per instal·lar una bastida que permeti un pas lliure pels vianants de 0,90 m. i permeti un diàmetre de gir d'1,50 m. per les cadires de rodes, tal com indica la normativa<sup>1</sup> que fa referència a les condicions d'accessibilitat i supressió de barreres arquitectòniques.

Per tant, de les diferents solucions que es puguin adoptar per al disseny i muntatge de la bastida, com a norma general sempre s'escollirà la que faciliti millor l'accessibilitat dels vianants, ja sigui per l'interior o l'exterior de la bastida. Els criteris generals a seguir són els següents:

- el pas provisional o itinerari alternatiu ha de tenir una amplada mínima de 0,90 m i una alçada lliure d'obstacles de 2,10m; en els canvis de direcció, l'amplada lliure de pas ha de permetre inscriure un cercle d'1,50 m de diàmetre.

1. Llei 20/1991, de 25 de novembre, de promoció de l'accessibilitat i de supressió de barreres arquitectòniques.  
Decret 135/1995 de 24 de març, de desplegament de la Llei 20/1991.

- 8
- quan l'estretor de la vorera no permeti la instal·lació d'una bastida amb les condicions d'amplada exigides per la legislació vigent (generar un pòrtic sota la bastida de 0,90 m. entre muntants) s'instal·larà, si la calçada ho permet, un suplement coplanari a la vorera per tal d'aconseguir l'amplada suficient (model 4) o, si cal, un entarimat, també coplanari a la vorera, per permetre un pas alternatiu (model 5). En el cas que la calçada no permeti cap d'aquestes solucions i calgui instal·lar una bastida amb una amplada inferior als 90 cms, es tancarà el pas sota la bastida i se senyalitzarà un itinerari alternatiu per al pas de vianants.

El quadre següent indica les tipologies de bastida a instal·lar en funció de l'amplada de la vorera.

Quan la bastida s'hagi d'instal·lar en edificis i que afecti a dues o més façanes que formen angle, tal i com es veu en els dibuixos, se seguiran els següents criteris:

- Si les voreres tenen la mateixa amplada, tal i com senyalen els dibuixos, la disposició i estructura de la bastida ha de permetre inscriure un cercle d'1,50 m de diàmetre a les zones d'intersecció.
- Si les voreres són de diferent amplada, s'aplicarà a cada carrer la tipologia més adient a l'amplada de la seva vorera d'acord amb els models especificats.
- En els casos en què la bastida s'ha d'adaptar a una façana irregular i per tant l'itinerari no és recte sinó que es presenta en forma de ziga-zaga s'aplicaran els mateixos criteris que es descriuran en les diferents tipologies de bastida.

A les façanes posteriors o patis interiors que requereixen el muntatge d'una bastida, encara que no sigui a la via pública també es tindrà en compte la tipologia del carrer per poder realitzar les operacions d'aturada del camió, càrrega-descàrrega i apilament de material de forma operativa, segura i respectant les condicions d'accessibilitat.

Amb els altres models de bastida no tubular se seguiran els mateixos criteris respecte a l'accessibilitat.

|                      | TIPOLOGIA   | PAS DELS VIANANTS AMB UNA AMPLADA MÍNIMA DE 0,90 M  |
|----------------------|-------------|---|
| VORERA $\geq$ 2 m    | TIPOLOGIA 1 | Pas per sota els pòrtics de la bastida.   |
|                      | TIPOLOGIA 2 | Pas per l'exterior de la bastida.   |
|                      | TIPOLOGIA 3 | Pas entre la façana i la bastida  |
| VORERA $\geq$ 1,50 m | TIPOLOGIA 1 | Pas per sota els pòrtics de la bastida.   |
| VORERA $<$ 1,50 m    | TIPOLOGIA 4 | Entarimat en la calçada. Pas per sota els pòrtics de la bastida.  |
|                      | TIPOLOGIA 5 | Entarimat en la calçada. Pas alternatiu per l'entarimat.  |
|                      | TIPOLOGIA 6 | Pas alternatiu per l'altra vorera.  |
| CARRER DE VIANANTS   | TIPOLOGIA 7 | Pas alternatiu per l'exterior de la bastida.  |
|                      | TIPOLOGIA 8 | Pas alternatiu per l'exterior de la bastida.  |
|                      | TIPOLOGIA 9 | Solució pont<br>Aplicable a altres amplades de vorera si es vol utilitzar com plataforma de treball o de càrrega. |



## TIPOLOGIA 1

AMPLADA DE LA VORERA  $\geq 2$  m i  $\geq 1,5$  m

PAS DELS VIANANTS PER SOTA ELS PÒRTICS DE LA BASTIDA

Aquesta és la tipologia més utilitzada.

### CONDICIONS GENERALS DEL PAS PROVISIONAL

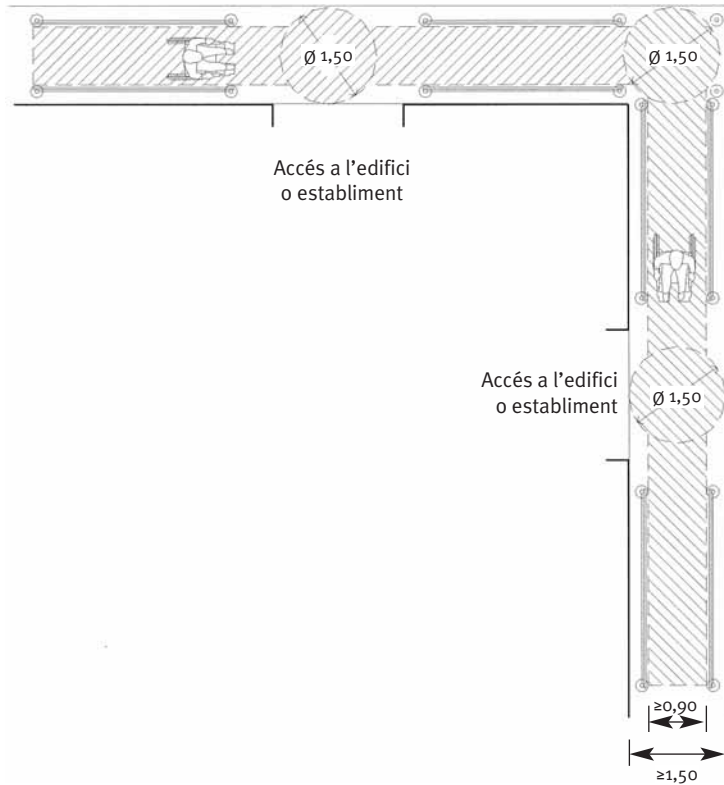
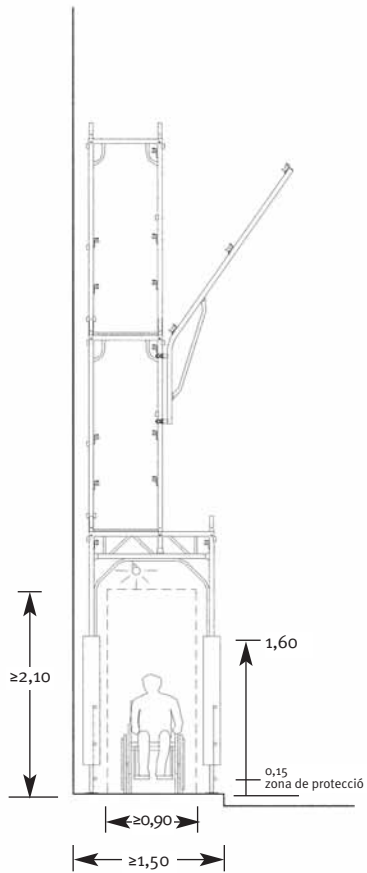
- Tenir una amplada mínima de 0,90 m.
- Tenir una alçada lliure d'obstacles de 2,10 m.
- En els canvis de direcció, l'amplada lliure de pas ha de permetre un cercle d'1,50m.

### OCUPACIÓ DE LA CALÇADA

- No és necessària l'ocupació de la calçada per al pas dels vianants.
- És necessària l'ocupació de la calçada per a la càrrega i descàrrega del material.

### SENYALITZACIÓ I PROTECCIÓ

- La bastida s'ha de senyalitzar i protegir mitjançant barrats estables i continuats que restin il·luminats tota la nit.
- Els muntants es protegiran amb elements de color contrastat, preferentment vermell, des del terra fins a un mínim d'1,60 m.
- S'ha d'habilitar una barra a una alçada de 15 cm des del terra al llarg de tota la bastida -zona de protecció- perquè pugui ser detectada pels discapacitats visuals, excepte en els accessos als edificis i establiments.
- No s'han d'utilitzar cordes, cables o similars.
- Hi ha d'haver un nivell d'il·luminació mínima de 10 lux per advertir de la presència d'obstacles o desnivells. Els llums es col·locaran alineats perquè serveixin també de línia d'orientació.



## TIPOLOGIA 2

AMPLADA DE LA VORERA  $\geq 2$  m.

PAS DELS VIANANTS PER L'EXTERIOR DE LA BASTIDA

### CONDICIONS GENERALS DEL PAS PROVISIONAL

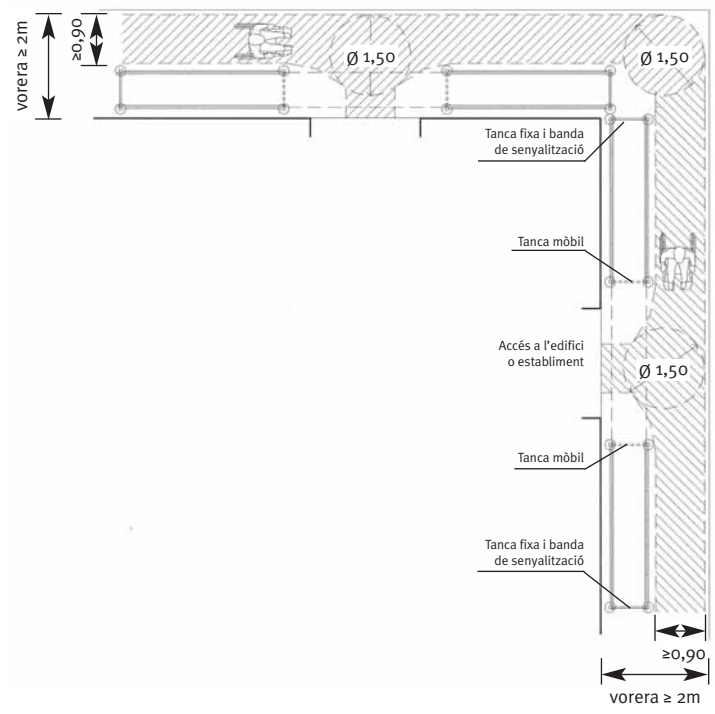
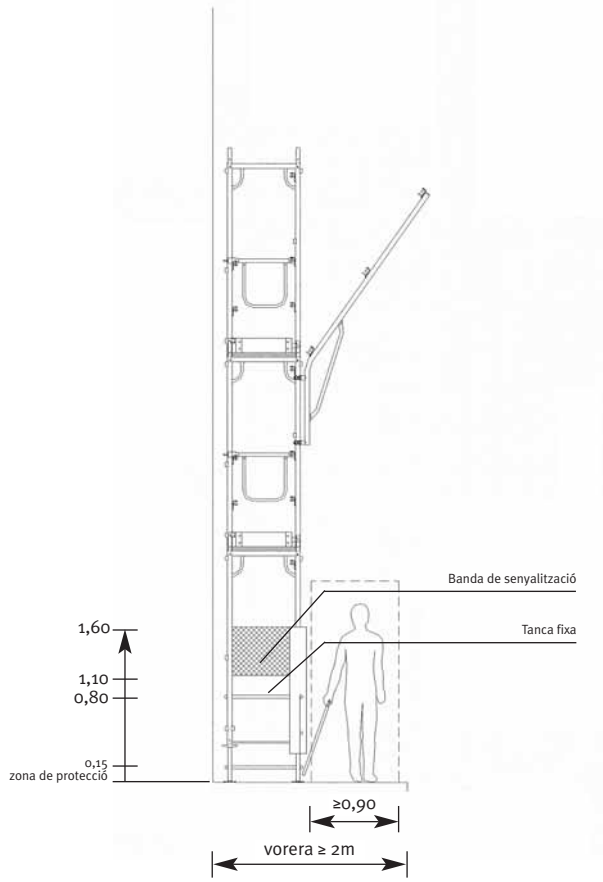
- Tenir una amplada mínima de 0,90 m.
- En els canvis de direcció, l'amplada lliure de pas ha de permetre un cercle d'1,50m.

### OCUPACIÓ DE LA CALÇADA

- No és necessària l'ocupació de la calçada per al pas dels vianants.
- És necessària l'ocupació de la calçada per a la càrrega i descàrrega del material.

### SENYALITZACIÓ I PROTECCIÓ

- La bastida s'ha de senyalitzar i protegir mitjançant barrats estables i continuats que restin il·luminats tota la nit.
- Els muntants exteriors es protegiran amb elements de color contrastat, preferentment vermell, des del terra fins a un mínim d'1,60 m.
- S'han d'evitar elements sortints i/o volants a menys de 2,10m. En la part exterior de la bastida, s'ha d'habilitar una barra a una alçada de 15 cm des del terra al llarg de tota la bastida -zona de protecció- perquè pugui ser detectada pels discapacitats visuals, excepte en els accessos als edificis i establiments.
- S'ha de col·locar una tanca fixa a 80 cm d'alçada des del terra per tancar el pas pels laterals de la bastida i una banda de senyalització, rígida i de color contrastat, preferentment vermell, des d'1,10m a 1,60 m que indica el pas tancat per l'interior de la bastida.
- No s'han d'utilitzar cordes, cables o similars.



## TIPOLOGIA 3

AMPLADA DE LA VORERA  $\geq 2$  m.

PAS DELS VIANANTS ENTRE LA FAÇANA I LA BASTIDA

### CONDICIONS GENERALS DEL PAS PROVISIONAL

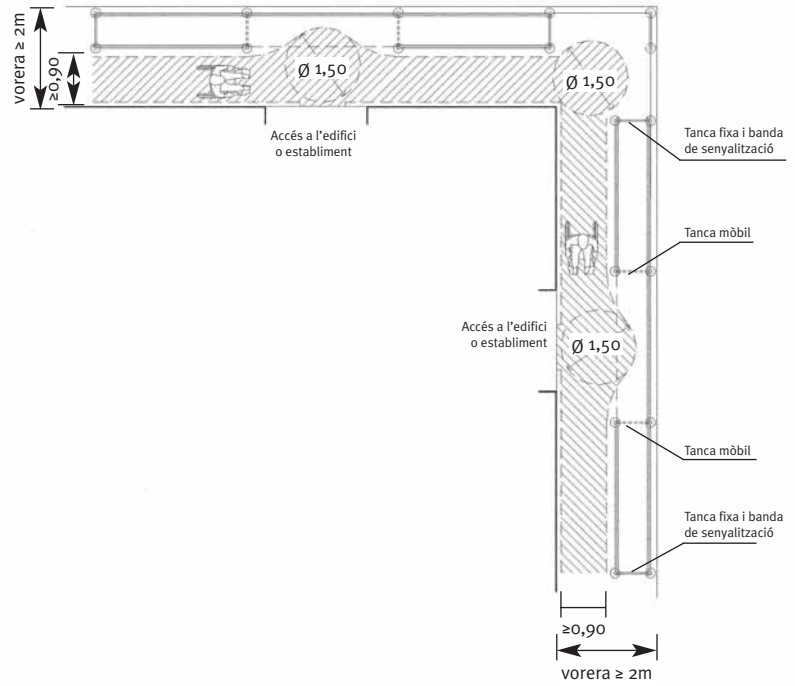
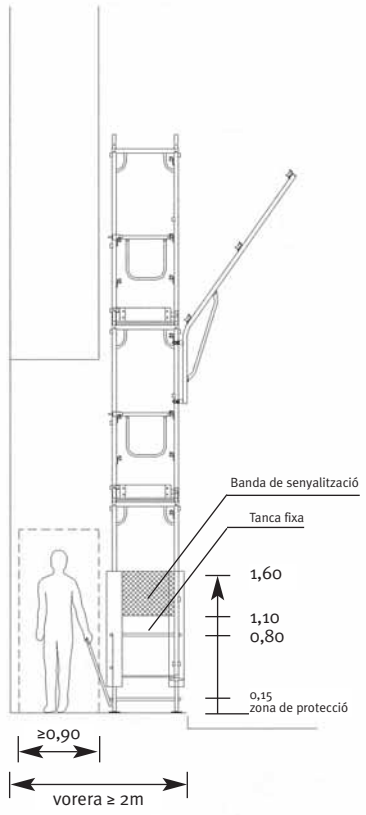
- Tenir una amplada mínima de 0,90 m.
- En els canvis de direcció, l'amplada lliure de pas ha de permetre un cercle d'1,50m.

### OCUPACIÓ DE LA CALÇADA

- No és necessària l'ocupació de la calçada per al pas dels vianants.
- És necessària l'ocupació de la calçada per a la càrrega i descàrrega del material.

### SENYALITZACIÓ I PROTECCIÓ

- La bastida s'ha de senyalitzar i protegir mitjançant barrats estables i continuats que restin il·luminats tota la nit.
- Els muntants interiors es protegiran amb elements de color contrastat, preferentment vermell, des del terra fins a un mínim d'1,60 m.
- S'han d'evitar elements sortints i/o volants a menys de 2,10m. En la part interior de la bastida s'ha d'habilitar una barra a una alçada de 15 cm des del terra al llarg de tota la bastida -zona de protecció- perquè pugui ser detectada pels discapacitats visuals, excepte en els accessos als edificis i establiments.
- S'ha de col·locar una tanca fixa a 80 cm d'alçada des del terra per tancar el pas pels laterals de la bastida i una banda de senyalització, rígida i de color contrastat, preferentment vermell, des de 1,10m a 1,60 m. que indica el pas tancat per l'interior de la bastida.
- No s'han d'utilitzar cordes, cables o similars.



## TIPOLOGIA 4

AMPLADA DE LA VORERA < 1,50 m.

ENTARIMAT EN LA CALÇADA.

PAS DELS VIANANTS PER SOTA ELS PÒRTICS DE LA BASTIDA

### CONDICIONS GENERALS DEL PAS PROVISIONAL

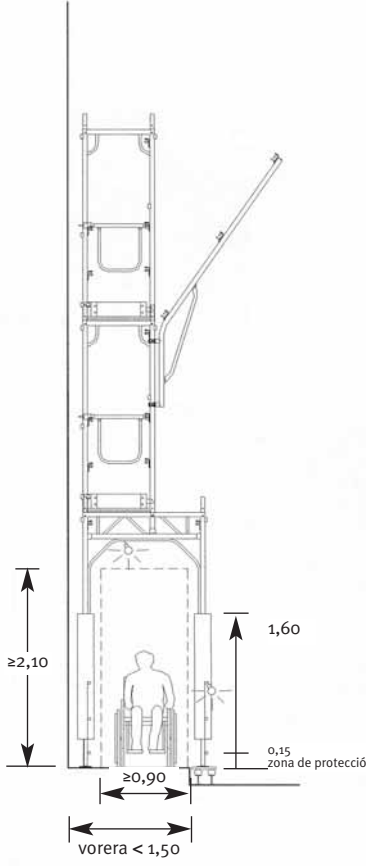
- Tenir una amplada mínima de 0,90 m.
- Tenir una alçada lliure d'obstacles de 2,10 m.

### OCUPACIÓ DE LA CALÇADA

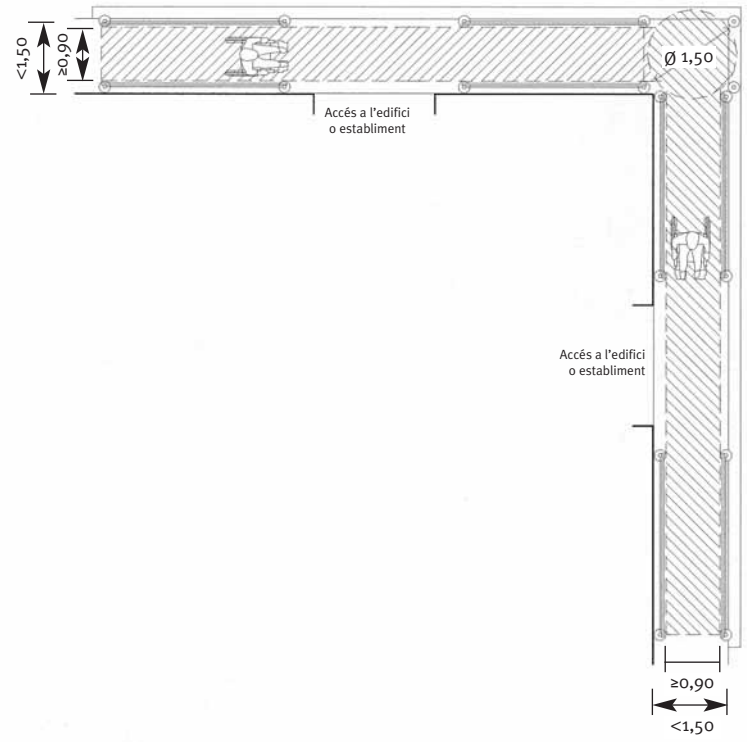
- És necessària l'ocupació de la calçada per al pas dels vianants. Aquesta solució requereix l'informe de la Guàrdia Urbana ja que anirà en funció de l'amplada de la calçada.
- L'entarimat ha de formar un pla coplanari, no lliscant, amb la vorera.
- És necessària l'ocupació de la calçada per a la càrrega i descàrrega del material.

### SENYALITZACIÓ I PROTECCIÓ

- La bastida s'ha de senyalitzar i protegir mitjançant barrats estables i continuats que restin il·luminats tota la nit.
- Els muntants es protegiran amb elements de color contrastat, preferentment vermell, des del terra fins a un mínim d'1,60 m.
- S'ha d'habilitar una barra a una alçada de 15 cm des del terra al llarg de tota la bastida -zona de protecció- perquè pugui ser detectada pels discapacitats visuals, excepte en els accessos als edificis i establiments.
- No s'han d'utilitzar cordes, cables o similars.
- Hi ha d'haver un nivell d'il·luminació mínima de 10 lux per advertir de la presència d'obstacles o desnivells. Els llums es col·locaran alineats perquè serveixin també de línia d'orientació.



Amb possibilitat d'ocupació de calçada





## TIPOLOGIA 5

AMPLADA DE LA VORERA < 1,50 m.

ENTARIMAT EN LA CALÇADA.

PAS ALTERNATIU DELS VIANANTS PER L'ENTARIMAT COPLANARI A LA VORERA

### CONDICIONS GENERALS DEL PAS PROVISIONAL

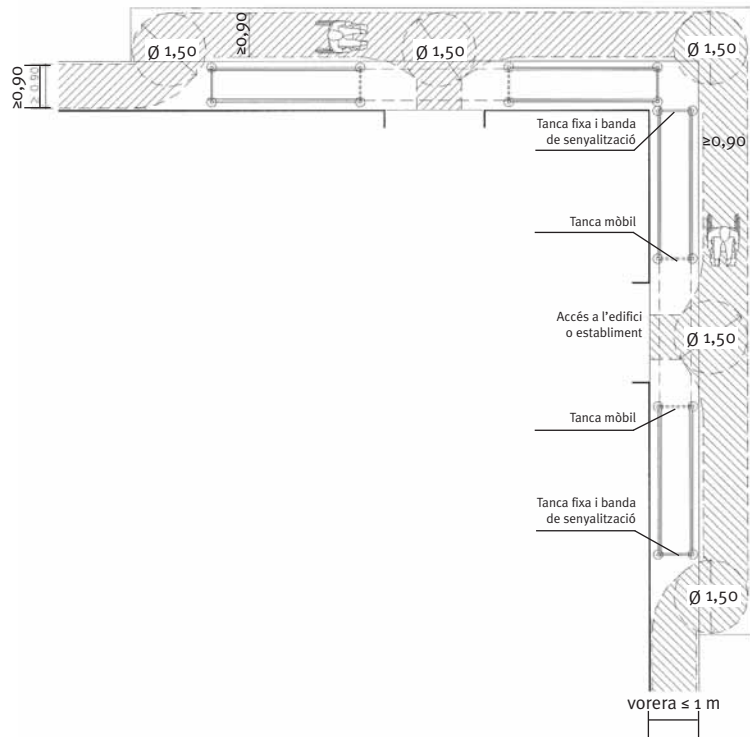
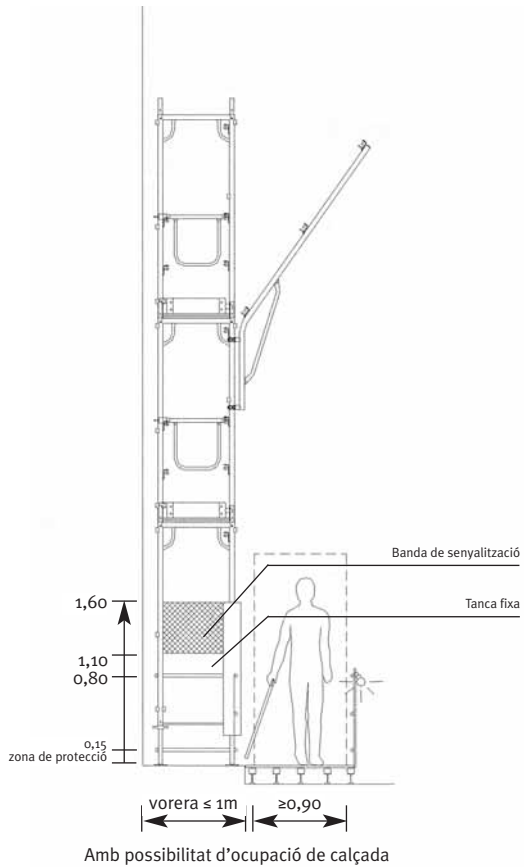
- Tenir una amplada mínima de 0,90 m.

### OCUPACIÓ DE LA CALÇADA

- És necessària l'ocupació de la calçada per al pas dels vianants. Aquesta solució requereix l'informe de la Guàrdia Urbana ja que anirà en funció de l'amplada de la calçada.
- L'entarimat ha de formar un pla coplanari, no lliscant, amb la vorera.
- És necessària l'ocupació de la calçada per a la càrrega i descàrrega del material.

### SENYALITZACIÓ I PROTECCIÓ

- La bastida s'ha de senyalitzar i protegir mitjançant barrats estables i continuats que restin il·luminats tota la nit.
- Els muntants exteriors es protegiran amb elements de color contrastat, preferentment vermell, des del terra fins a un mínim de 1,60 m.
- S'han d'evitar elements sortints i/o volants a menys de 2,10m. En la part exterior de la bastida s'ha d'habilitar una barra a una alçada de 15 cm des del terra al llarg de tota la bastida -zona de protecció- perquè pugui ser detectada pels discapacitats visuals, excepte en els accessos als edificis i establiments.
- No s'han d'utilitzar cordes, cables o similars.
- S'ha d'indicar l'itinerari alternatiu amb els senyals corresponents.



## TIPOLOGIA 6

AMPLADA DE LA VORERA < 1,50 m.

NO HI HA POSSIBILITAT DE PAS EN LA MATEIXA VORERA. PAS PER L'ALTRA VORERA.

### CONDICIONS GENERALS DEL PAS PROVISIONAL

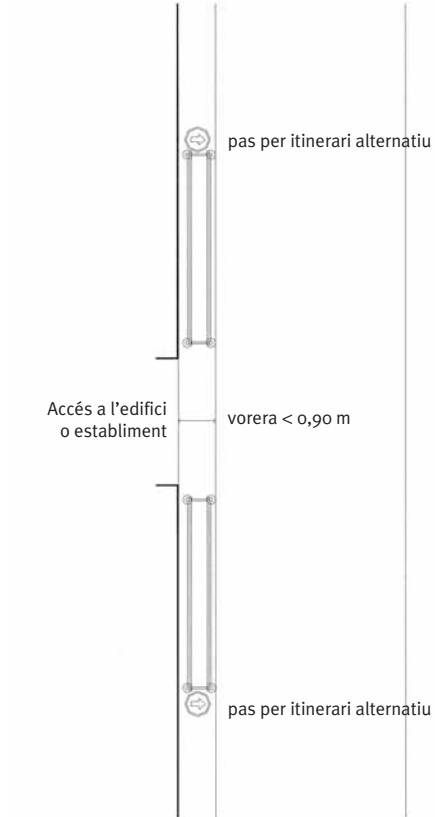
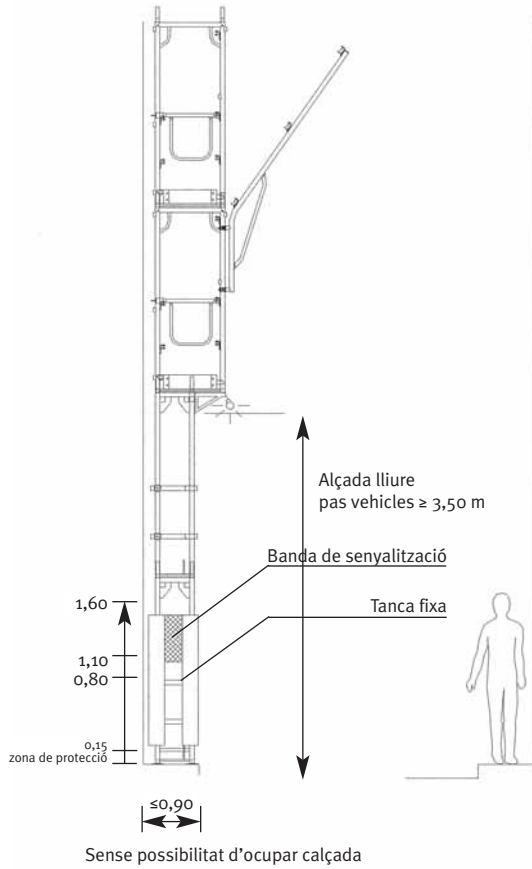
- Senyalització de la desviació i de l'itinerari alternatiu pels vianants.

### OCUPACIÓ DE LA CALÇADA

- No hi ha possibilitat d'ocupar la calçada per instal·lar la bastida ni per fer un pas alternatiu de pas per als vianants.
- Si la bastida sobresurt sobre la calçada s'ha de garantir una alçada lliure d'obstacles de més de 3,5 m. pel pas dels vehicles.
- És necessària l'ocupació de la calçada/tall temporal del carrer per a la càrrega i descàrrega del material.

### SENYALITZACIÓ I PROTECCIÓ

- Senyalització de l'itinerari alternatiu accessible.
- La bastida s'ha de senyalitzar i protegir mitjançant barrats estables i continuats que restin il·luminats tota la nit.
- S'ha de col·locar una tanca fixa a 80 cm d'alçada des del terra per tancar el pas pels laterals de la bastida i una banda de senyalització des de 1,10m a 1,60 m. que indica el pas tancat per l'interior de la bastida.
- No s'han d'utilitzar cordes, cables o similars.
- Si la bastida sobresurt sobre la calçada s'ha de senyalitzar el gàlib pel pas dels vehicles.



## TIPOLOGIA 7

### CARRER DE VIANANTS 1

#### CONDICIONS GENERALS DEL PAS PROVISIONAL

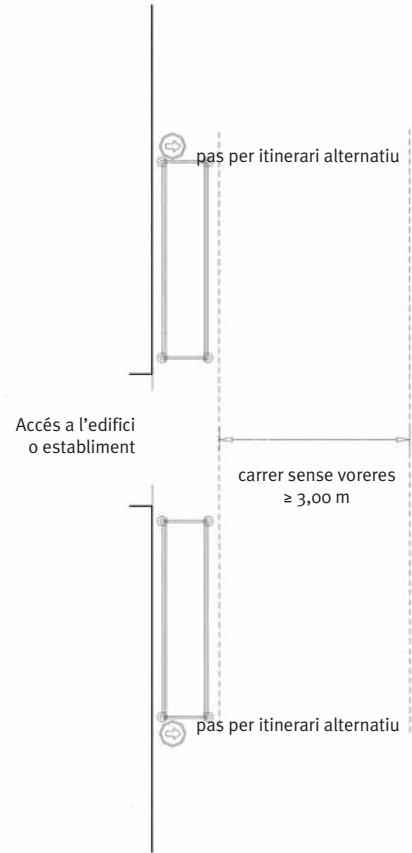
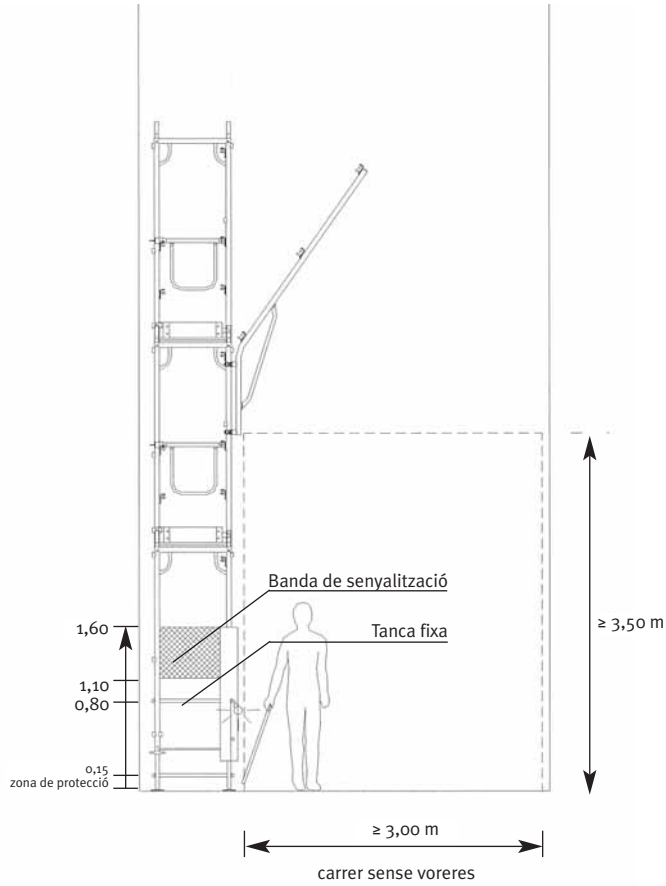
- Pas alternatiu dels vianants i vehicles per l'exterior de la bastida.
- L'amplada lliure mínima és de 3,00 m i l'alçada lliure d'obstacles en tot el recorregut és de 3,50 m.

#### OCUPACIÓ DE LA CALÇADA

- És necessària l'ocupació del carrer de vianants per a la instal·lació de la bastida i per a la càrrega i descàrrega del material.

#### SENYALITZACIÓ I PROTECCIÓ

- La bastida s'ha de senyalitzar i protegir mitjançant barrats estables i continuats que restin il·luminats tota la nit. S'ha de senyalitzar el gàlib.
- Els muntants exteriors es protegiran amb elements de color contrastat, preferentment vermell, des del terra fins a un mínim de 1,60 m.
- S'han d'evitar elements sortints i/o volants a menys de 2,10m. En la part exterior de la bastida s'ha d'habilitar una zona de protecció de 15 cm d'alçada des de terra perquè pugui ser detectada pels discapacitats visuals, excepte en els accessos als edificis i establiments.
- S'ha de col·locar una tanca fixa a 80 cm d'alçada des del terra per tancar el pas pels laterals de la bastida i una banda de senyalització des d'1,10m a 1,60 m. que indica el pas tancat per l'interior de la bastida.
- No s'han d'utilitzar cordes, cables o similars.



## TIPOLOGIA 8

### CARRER DE VIANANTS 2

#### CONDICIONS GENERALS DEL PAS PROVISIONAL

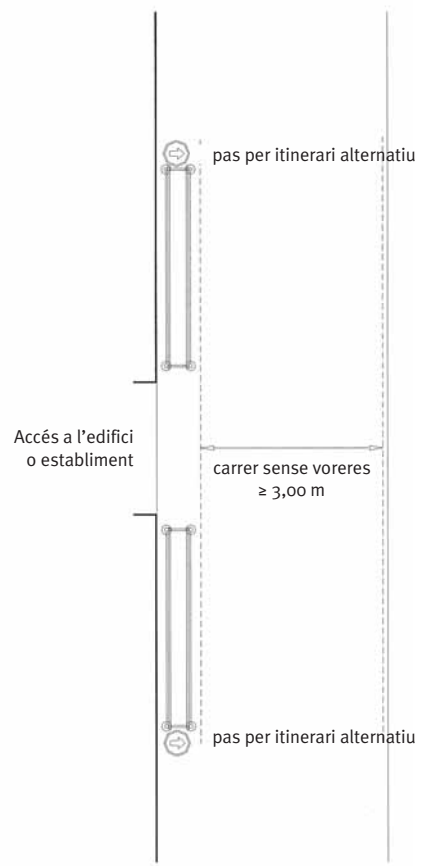
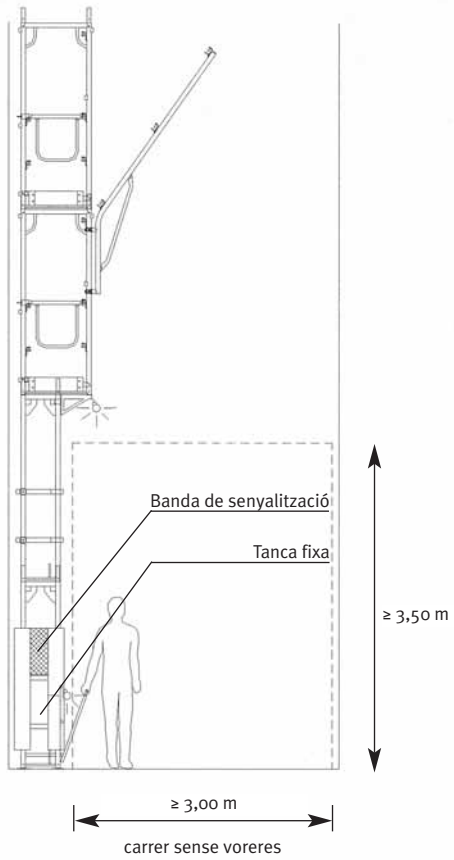
- Pas alternatiu dels vianants i vehicles per l'exterior de la bastida.
- L'amplada lliure mínima és de 3,00 m i l'alçada lliure d'obstacles en tot el recorregut és de 3,50 m.

#### OCUPACIÓ DE LA CALÇADA

- És necessària l'ocupació del carrer de vianants per a la instal·lació de la bastida i per a la càrrega i descàrrega del material.

#### SENYALITZACIÓ I PROTECCIÓ

- La bastida s'ha de senyalitzar i protegir mitjançant barrats estables i continuats que restin il·luminats tota la nit. S'ha de senyalitzar el gàlib.
- Els muntants exteriors es protegiran amb elements de color contrastat, preferentment vermell, des del terra fins a un mínim de 1,60 m.
- S'han d'evitar elements sortints i/o volants a menys de 2,10m. En la part exterior de la bastida s'ha d'habilitar una zona de protecció de 15 cm d'alçada des del terra perquè pugui ser detectada pels discapacitats visuals, excepte en els accessos als edificis i establiments.
- S'ha de col·locar una tanca fixa a 80 cm d'alçada des del terra per tancar el pas pels laterals de la bastida i una banda de senyalització des de 1,10m a 1,60 m. que indica el pas tancat per l'interior de la bastida.
- No s'han d'utilitzar cordes, cables o similars.





## TIPOLOGIA 9

### CARRER DE VIANANTS 3

#### CONDICIONS GENERALS DEL PAS PROVISIONAL

- Pas dels vianants i vehicles per l'interior de la bastida.
- L'amplada lliure mínima és de 3,00 m i l'alçada lliure d'obstacles en tot el recorregut és de 3,50 m.

#### OCUPACIÓ DE LA CALÇADA

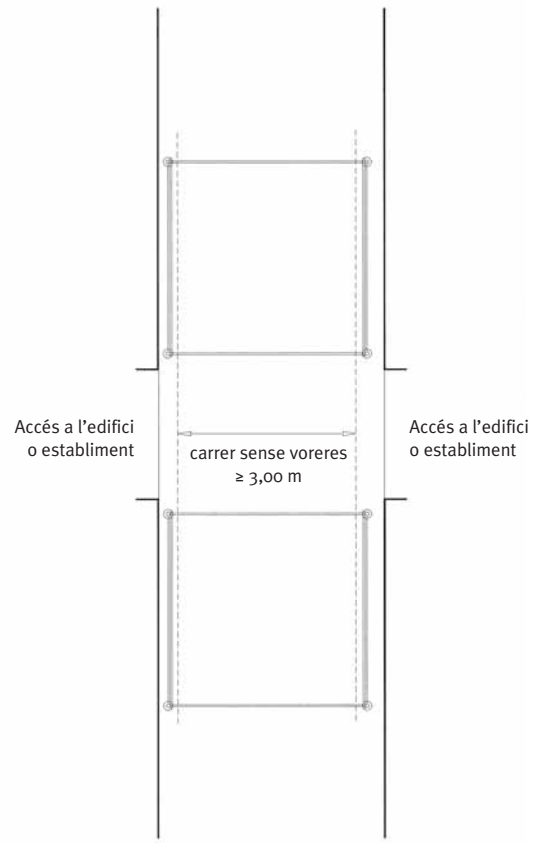
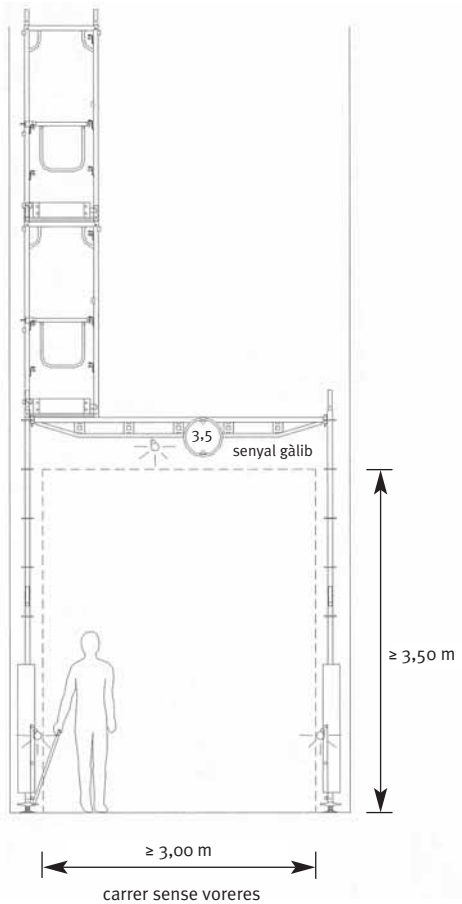
- És necessària l'ocupació del carrer de vianants per a la instal·lació de la bastida i per a la càrrega i descàrrega del material.

#### SENYALITZACIÓ I PROTECCIÓ

- La bastida s'ha de senyalitzar i protegir mitjançant barrats estables i continuats que restin il·luminats tota la nit. S'ha de senyalitzar el gàlib.
- Els muntants es protegiran amb elements de color contrastat, preferentment vermell, des del terra fins a un mínim de 1,60 m.
- S'han d'evitar elements sortints i/o volants a menys de 2,10m. S'ha d'habilitar una zona de protecció de 15 cm d'alçada des de terra perquè pugui ser detectada pels discapacitats visuals, excepte en els accessos als edificis i establiments.
- No s'han d'utilitzar cordes, cables o similars.
- S'ha de senyalitzar el gàlib.

#### NOTA

Aquest model és aplicable en altres amplades de vorera si es vol utilitzar com a plataforma de treball o de càrrega (s'hauria de reforçar) i es pot fer servir per fer un pas de vianants de gran amplada.



## 28 3. Elements emplaçats en la via pública

Si en l'espai que ocuparà la bastida hi ha algun element urbà –semàfors, papereres, pals de senyalització, etc.– que impedeix el pas lliure de 0,90 m o que pugui suposar perill per a les persones, aquest element s'ha de desplaçar o retirar fora de l'itinerari dels vianants i s'ha de reposar quan finalitzi l'obra.

### Arbres i parterres

Si el muntatge de la bastida afecta l'arbrat, parterres o altres elements de verd urbà, la sol·licitud de la llicència de la bastida ha d'anar acompanyada d'un informe elaborat pels tècnics de l'Institut de Parcs i Jardins. Aquest informe se sol·licitarà amb dues setmanes d'antelació al Departament de Protecció de Verds. En aquest informe s'indiquen les espècies vegetals afectades i les actuacions que s'han de fer: poda, protecció, trasllat, etc., i en cas d'entendre que hi ha perill de perjudici d'elements propers se sol·licitarà un dipòsit a càrrec del promotor o contractista (la mitjana és d'uns 600€).

Si es tracta d'una poda o trasllat, cal la intervenció de professionals de l'Institut Municipal de Parcs i Jardins. Des d'aquest Institut es farà arribar en el termini de 15 dies el pressupost d'execució dels treballs a realitzar. L'execució es durà a terme en 3 setmanes des que l'interessat comuniqui a Parcs i Jardins l'obtenció de la llicència i la necessitat de dur a terme l'actuació previ pagament de la quantitat fixada en el pressupost corresponent. L'elaboració d'aquest informe triga unes 2 setmanes i es tramet per correu.

Un cop executades les obres, cal comunicar-ho a l'Institut de Parcs i Jardins i sol·licitar la devolució de la garantia. L'Institut inspecciona i retorna l'aval, si s'escau, en un termini de 10 dies.

### Senyals verticals

El contractista de l'obra és el responsable de canviar els senyals verticals que dificulten o impedeixen el muntatge de la bastida. El canvi dels senyals verticals es farà de manera que no introdueixi cap tipus de modificació i confusió als conductors i vianants. S'han de col·locar en un lloc ben visible. Acabada l'obra, es reposarà el senyal al seu lloc original.

### Papereres

Si hi ha papereres a la zones d'obres que impedeixen el pas lliure de 0,90 m, el contractista ha de sol·licitar el trasllat o la retirada de les papereres al Servei de Neteja del Sector de Serveis Urbans i Medi Ambient, una vegada concedida la llicència d'obres. Aquest servei i en un termini de 10 dies, elabora un pressupost per la retirada i reposició de les papereres –preu públic. Tant en el muntatge com en el desmuntatge de la bastida s'avisarà al Servei de Neteja perquè els professionals municipals retirin, guardin i reposin, quan finalitzi l'obra, les papereres.

### Semàfors

Si hi ha elements de la xarxa semafòrica que impedeixen el pas lliure de 0,90 m, i una vegada concedida la llicència d'obres, cal posar-se en contacte amb el Departament de Regulació del Trànsit o amb el Centre de Control del Trànsit, que farà les actuacions necessàries per determinar i valorar les alternatives per adequar la regulació semafòrica a la nova situació. El trasllat d'un semàfor costa a partir dels 450€. El termini de comunicació per traslladar un semàfor és d'un dia i per una caixa de regulació, una setmana. El contractista de l'obra és el responsable del manteniment de les mesures implantades. Desmuntada la bastida, es contacta amb el servei municipal perquè reposi la situació anterior.

### Fitons

En aquest cas és el mateix contractista de l'obra qui retirarà els fitons. Prèviament contactarà amb el Districte municipal perquè verifiqui la situació i el nombre de fitons. Acabada l'obra, el contractista reposa la situació inicial. En cas de necessitat, els professionals municipals del Districte retiraran i reposaran els fitons previ pagament de l'aval de garantia.

30 Els serveis municipals responsables de desplaçar o retirar els elements de mobiliari urbà existents a la via pública són:

| ELEMENT URBÀ        | CONTACTE  | ADREÇA   | TELÈFON  |
|---------------------|---|--|--|
| Arbres<br>Parterres | Parcs i Jardins<br>Depart. Protecció del Verd   | Tarragona 173<br>08014 Barcelona   | 93 413 24 00   |
| Semàfors            | Sector Seguretat i Mobilitat<br>Dept. Regulació del Trànsit<br>Centre Control del Trànsit   | Pl. Pi i Sunyer 8, 4a planta<br>08002 Barcelona  | 93 402 34 25<br>93 402 34 20   |
| Fitons              | Servei Manteniment Districte<br>Ciutat Vella<br>L'Eixample<br>Sants-Montjuïc<br>Les Corts<br>Sarrià-Sant Gervasi<br>Gràcia<br>Horta-Guinardó<br>Nou Barris<br>Sant Andreu<br>Sant Martí | Ramelleres 17<br>Aragó 311<br>Creu Coberta 104<br>Gandesa 10<br>Anglí 31<br>Francisco Giner 46<br>Lepant 387<br>Doctor Pi i Molist 133<br>Segadors 2<br>Andrade 9-11 | 93 291 61 56<br>93 291 62 84<br>93 291 63 44<br>93 291 64 59<br>93 291 65 81<br>93 291 66 80<br>93 291 49 05<br>93 291 68 89<br>93 291 68 81<br>93 291 60 08 |
| Papereres           | Servei de Neteja<br>Sector Serveis Urbans<br>i Medi Ambient   | Torrent de l'Olla 218-220, 6a  | 93 291 41 73   |
| Senyals verticals   | Servei de Manteniment<br>de Vialitat<br>Sector Urbans<br>i Medi Ambient   | Torrent de l'Olla 218-220, 4a  | 93 291 40 83   |

## 4. Comunicació d'obres menors amb instal·lació de bastida

Per restaurar una façana, mitgera, pati o terrat que requereixi instal·lar una bastida és necessària la comunicació d'obres menors a l'Ajuntament. La comunicació va acompanyada de documentació tècnica específica que s'ha de presentar (vegeu model en l'annex 1): la tipologia de la bastida que s'instal·larà a la via pública, el pla de muntatge i el pla d'accessibilitat segons indica el decret 135/1995 (vegeu annex 3). Des de la presentació de la *comunicació d'obres menors*, l'empresa disposa de sis mesos per executar les obres (si li cal més temps hauria de sol·licitar una pròrroga).

Aquesta comunicació d'obres menors es pot fer per Internet –bcn.cat- a través del **Tràmits i gestions / Tràmits per temes / Edificis, habitatges i locals / Construcció i obres / Tramitació de comunicat d'obres menors** o bé adreçant-se a qualsevol de les 10 Oficines d'Informació al Ciutadà situades en els 10 Districtes Municipals.

La comunicació d'obres menors i l'assumeix de la bastida s'han d'adjuntar a la sol·licitud de l'autorització de la Guàrdia Urbana.

### OFICINES D'ATENCIÓ AL CIUTADÀ ADREÇA

|                     |                         |
|---------------------|-------------------------|
| Ciutat Vella        | Ramelleres, 17          |
| L'Eixample          | Aragó, 311              |
| Sants-Montjuïc      | Creu Coberta 104        |
| Les Corts           | Pl Comas, 18            |
| Sarrià-Sant Gervasi | Anglí, 31               |
| Gràcia              | Francisco Giner, 46     |
| Horta-Guinardó      | Rda Guinardó, 49        |
| Nou Barris          | Doctor Pi i Molist, 133 |
| Sant Andreu         | Pl. Orfila, 1           |
| Sant Martí          | Pl Valentí Almirall, 1  |

## 5. Recomanacions sobre l'exercici professional

L'Ajuntament de Barcelona exigeix l'assumeix de la bastida. La responsabilitat de la supervisió en el muntatge de la bastida recau en el tècnic que assumeix el projecte i en el muntador de la bastida. L'incompliment de les condicions que impedeixin l'accessibilitat i la supressió de barreres arquitectòniques pot comportar l'incoació d'un expedient sancionador al tècnic que assumeix el projecte de la bastida, i/o muntador de la bastida, i/o al constructor de l'obra i, si el cas ho requereix, es podria ordenar el desmuntatge de la bastida.

Les infraccions referents a les bastides se sancionaran per l'Ordenança sobre l'Ús de les Vies i els Espais Públics de Barcelona (OUVEPB aprovada el 27 de novembre de 1998) i són les següents:

| INFRACCIÓ   | ARTICLE | ORDENANÇA | SANCIÓ |
|---|---------|-----------|--------|
| Manca de llicència  | 63.4.d  | OUVEPB    | 600 €  |
| Manca d'amplada mínima de 0,90 m.   | 63.4.f  | OUVEPB    | 450 €  |
| Manca d'alçada lliure de 2,10 m   | 63.4.f  | OUVEPB    | 450 €  |
| Manca d'il·luminació 10 lux   | 63.4.f  | OUVEPB    | 300 €  |
| Manca de protecció muntants o senyalització                                     | 63.4.f  | OUVEPB    | 300 €  |
| Modificar l'homogeneïtat del paviment   | 63.4.f  | OUVEPB    | 450 €  |
| Ocupar la via pública amb material de l'obra sense respectar l'itinerari de pas | 63.4.e  | OUVEB     | 450 €  |

## 6. Autorització de la Guàrdia Urbana

Es requereix l'autorització de la Guàrdia Urbana en els següents casos:

- si hi ha ocupació del carril bus en les operacions de càrrega i descàrrega del material
- si hi ha ocupació dels carrils de marxa en les operacions de càrrega i descàrrega del material
- si hi ha tall de carrer
- si hi ha reserva d'estacionament ja sigui en zona lliure, verda o blava.
- si la instal·lació de la bastida per deixar una amplada mínima de pas de 0,90 m comporta una ocupació de la calçada per a la col·locació de l'entarimat coplanari a la vorera (vegeu tipologies de bastida 4 i 5), com a casos excepcionals.

Per obtenir l'autorització de la GUB s'ha de presentar la comunicació d'obres i l'assumeix de la bastida. La sol·licitud de l'autorització s'ha de realitzar amb una antelació mínima de 48 hores hàbils i es pot fer a través d'Internet amb prèvia sol·licitud del codi d'accés per poder accedir a l'aplicatiu, per fax o presencialment . Si es fa per Internet, l'imprès d'autorització de la GUB arriba a l'empresa a través d'un correu electrònic on s'especifiquen les condicions de mobilitat i seguretat viària i en el seu cas la necessitat d'establir un servei de Guàrdia Urbana.

En cas que es faci necessari el servei de Guàrdia Urbana, p.ex. en un tall de carrer o regulació de trànsit, l'import de les taxes es notificarà mensualment (acumulat) des de l'Institut Municipal d'Hisenda. Si l'empresa té deutes amb l'Ajuntament, s'exigirà el pagament en efectiu.



| <b>UNITATS TERRITORIALS DE LA GUÀRDIA URBANA</b> | <b>TELÈFON</b> |
|--|----------------|
| Ciutat Vella                                     | 932562430      |
| L'Eixample                                       | 932440950      |
| Sants-Montjuïc                                   | 932915008      |
| Les Corts  | 932914980      |
| Sarrià-Sant Gervasi                              | 932914353      |
| Gràcia   | 932373044      |
| Horta-Guinardó                                   | 932749840      |
| Nou Barris                                       | 932914848      |
| Sant Andreu                                      | 934988205      |
| Sant Martí                                       | 932562850      |

## 7. Criteris generals per l'atorgament de les autoritzacions de càrrega i descàrrega del material a la via pública i estacionament del vehicle.

En les operacions de càrrega i descàrrega del material pel muntatge i desmuntatge de la bastida, el vehicle s'ha d'estacionar en un punt proper a la bastida, els vianants s'han de desviar fora de l'àmbit d'actuació, el perímetre tancat de l'obra s'ha d'ampliar i senyalitzar de manera accessible i si escau disposar del personal de vigilància mentre durin les operacions i s'han de prendre les mesures següents:

- Els vehicles i maquinària utilitzada han de disposar de la documentació que estableixi la normativa vigent (permís de circulació, ITV, assegurances obligatòries, etc.).
- Les empreses responsables (muntatge/desmuntatge, constructora, càrrega/descàrrega) han de mantenir la netedat de l'espai que s'utilitzi. Són responsables de les possibles malmetes i danys a béns i elements públics o privats que siguin conseqüència dels treballs que realitzin.
- Durant la realització dels treballs s'han de respectar els límits de soroll permesos per la normativa vigent. En cap moment no s'han de dificultar les tasques dels serveis de neteja ni altres serveis públics o privats.

- L'empresa ha d'acreditar l'existència d'una pòlissa d'assegurança de responsabilitat civil que cobreixi els eventuals danys que es puguin produir durant els treballs en els béns de titularitat pública (voreres, calçada, senyals de trànsit, etc.).
- L'autorització s'atorga supeditada als interessos públics d'acord amb l'art. 48 de l'Ordenança sobre l'Ús de les Vies i Espais Públics de Barcelona.
- En cas de celebrar-se en el lloc de la bastida manifestacions o concentracions de càracter radical, l'empresa s'ha de comprometre a retirar el material que sigui susceptible de ser llançat si així ho requereix la GUB i a establir el servei necessari per evitar que el públic s'enfilii a la bastida.
- Sempre s'ha de permetre l'accés dels vehicles als garatges.

L'autorització dels treballs de càrrega i descàrrega del material i l'estacionament dels vehicles anirà en funció de les vies afectades, ja siguin vies d'accés, vies de connectivitat de 1r, 2n. o 3r. nivell (vegeu classificació de carrers segons s'indica en l'Annex 4).

36 La Guàrdia Urbana adequarà aquests criteris generals a altres ocupacions/serveis que puguin coincidir (curses, fires...). Els criteris generals per concedir les autoritzacions seran els següents:

#### 1. Zona d'estacionament autoritzat (lliure)

Com a norma general s'atorgarà l'autorització. La reserva d'estacionament l'ha d'efectuar la pròpia empresa mitjançant la senyalització corresponent i amb una antelació mínima de vuit dies<sup>2</sup>. Si l'empresa fa la reserva d'estacionament correctament i amb l'antelació indicada i no pot iniciar la càrrega-descàrrega del material perquè hi ha vehicles aparcats, l'empresa es posarà en contacte amb la GUB (092) perquè prengui les mesures oportunes.

#### 2. Zones d'estacionament de càrrega i descàrrega

En cas d'utilitzar zones de càrrega i descàrrega, les empreses han de respectar els horaris establerts en aquestes o en el seu cas l'horari especificat en l'autorització. En qualsevol cas, s'ha de permetre i facilitar les operacions que fan la resta de vehicles autoritzats en aquestes zones reservades.

2. Ordenança de circulació de vianants i de vehicles.

#### 3. Zones d'estacionament regulat: zones blaves i àrees verdes

Amb la prèvia autorització de la Guàrdia Urbana l'empresa de bastides s'ha de posar en contacte amb Barcelona Serveis Municipals, BSM, per tal d'informar (dies i hores) de l'ocupació que farà en la zona d'estacionament regulat.

BSM Departament de Mobilitat  
C/ Rosa Sensat núm. 9-11, 4a Planta  
tel. 93.409.25.76  
Fax 93.409.23.70  
e-mail [explotacio@bsmsa.es](mailto:explotacio@bsmsa.es)

#### 4. Ocupació de carrils de marxa

Aquestes autoritzacions es facilitaran bàsicament els dissabtes i diumenges. La Unitat Territorial de la Guàrdia Urbana afectada especificarà el servei de Guàrdia Urbana necessari per tal de garantir les condicions de mobilitat i seguretat viària. L'empresa ha d'adoptar les mesures de seguretat que siguin necessàries per al trànsit rodat. A tal efecte han de senyalitzar i acotar la zona de la realització dels treballs així com els desviaments de trànsit que la Guàrdia Urbana consideri necessaris, amb els mitjans adients (cons, tanques, senyals i rètols informatius). Si l'ocupació es realitza en horari nocturn, l'empresa haurà de disposar de la senyalització lluminosa reglamentària per assegurar la seguretat viària de vehicles i vianants.

## 5. Ocupació carril BUS

Aquestes ocupacions es facilitaran exclusivament en dissabtes i diumenges.

La Unitat Territorial de la Guàrdia Urbana afectada especificarà el servei de Guàrdia Urbana necessari per tal de garantir les condicions de mobilitat i seguretat viària. L'empresa ha d'adoptar les mesures de seguretat que siguin necessàries tant per al pas de vianants com per al trànsit rodat. A tal efecte han de senyalitzar i acotar la zona de la realització dels treballs, així com els desviaments de trànsit que la Guàrdia Urbana consideri necessaris, amb els mitjans adients (cons, tanques, senyals i rètols informatius). Si l'ocupació es realitza en horari nocturn, l'empresa haurà de disposar de la senyalització lluminosa reglamentària per assegurar la seguretat viària de vehicles i vianants.

## 6. Tall de carrer

La Unitat Territorial afectada especificarà el servei de Guàrdia Urbana necessari per tal de garantir les condicions de mobilitat i seguretat viària. L'empresa ha d'adoptar les mesures de seguretat que siguin necessàries tant per al pas de vianants com per al trànsit rodat. A tal efecte han de senyalitzar i acotar la zona de la realització dels treballs així com els desviaments de trànsit que la Guàrdia Urbana consideri necessaris, amb els mitjans adients (cons, tanques, senyals i rètols informatius).

## 7. Ocupacions de vorera en les operacions de càrrega/descàrrega del material

37

L'empresa ha d'adoptar les mesures de seguretat que siguin necessàries per al pas de vianants. A tal efecte s'ha de senyalitzar i acotar de manera accessible la zona de la realització dels treballs mitjançant cons, tanques, senyals i rètols informatius. Si l'ocupació es realitza en horari nocturn, l'empresa haurà de disposar de la senyalització lluminosa reglamentària per assegurar la seguretat viària de vehicles i vianants.

En cas d'utilització de maquinària a la vorera (polipasts, politges, muntamaterials, etc.) s'ha d'acotar la zona i senyalitzar correctament (cons, tanques, senyals i rètols informatius homologats per l'Ajuntament). Acabades les operacions de càrrega i descàrrega, es retiraran les tanques i es netejarà el paviment.

| Laterals Rondes,<br>vies d'accés o<br>de connectivitat<br>i vies de connectivitat<br>de 1r i 2n nivell | Horari                                      |  |  | Senyalització | Servei<br>Guàrdia Urbana<br>esporàdic o fix<br>amb taxes | Observacions  |
|--|---|--|--|---------------|--|---|
|  | 08,00 a 20,00 h<br>(dilluns<br>a divendres) | 09,30 a 16,30 h<br>(dilluns<br>a divendres)(*) | 09,00 a 20,00 h<br>(dissabte<br>i diumenge)          |               |  |   |
| Vehicles correctament<br>estacionats o en zones<br>de càrrega i descàrrega                             | X   |  | X<br>zones de càrrega<br>i descàrrega<br>en dissabte |               |  |   |
| Ocupació de carril<br>de circulació<br>(màxim 1 carril)  |   | X<br>vies de 1r i 2n nivell                    | X<br>Laterals Rondes i<br>vies d'accés               | X             | X  | Senyalització de treballs<br>en calçada: tanca amb<br>senyalització i cons  |
| Ocupació de<br>carril BUS/Taxi   |   |  | X  | X             | X  | Senyalització de treballs<br>en calçada: tanca amb<br>senyalització i cons  |
| Zones d'estacionament<br>regulat: zones blaves<br>i àrees verdes                                       | X   |  | X<br>dissabtes                                       |               |  | S'ha de comunicar<br>a BSM de l'ocupació<br>de zona blava o verda   |
| Tall de via  |   |  | X  | X             | X  | Senyalització de treballs<br>en calçada: tanca amb<br>senyalització i cons  |
| Ocupació de vorera per<br>descàrrega/càrrega de<br>material de la bastida                              | X   | X  | X  | X             |  | Senyalització de treballs<br>en vorera: tanques amb<br>senyalització i cons<br>-<br>Zona de seguretat<br>i pas per a vianants |

(\*) Es podrà autoritzar fins a les 18.00 hores en els supòsits de treballs que es puguin realitzar en un únic dia de treball.

| Vies de connectivitat de 3r nivell i altres vies                     | Horari                                |                                       |   | Senyalització | Servei Guàrdia Urbana esporàdic o fix amb taxes | Observacions   |
|--|---------------------------------------|---------------------------------------|---|---------------|---|--|
|  | 08,00 a 20,00 h (dilluns a divendres) | 09,30 a 18,00 h (dilluns a divendres) | 09,00 a 20,00 h (dissabte i diumenge)                       |               |   |  |
| Vehicles correctament estacionats o en zones de càrrega i descàrrega | X                                     |                                       | X<br>zones de càrrega i descàrrega en dissabte              |               |   |  |
| Ocupació de carril de circulació (màxim 1 carril)                    |                                       | X                                     | X<br>Vies d'especial incidència                             | X             | X   | Senyalització de treballs en calçada: tanca amb senyalització i cons   |
| Ocupació de carril BUS/Taxi  |                                       |                                       | X   | X             | X   | Senyalització de treballs en calçada: tanca amb senyalització i cons   |
| Zones d'estacionament regulat: zones blaves i àrees verdes           | X                                     |                                       | X<br>dissabtes  |               |   | S'ha de comunicar a BSM de l'ocupació de zona blava o verda  |
| Tall de via  |                                       | X                                     | X<br>Vies d'especial incidència o que no tenen alternatives | X             | X   | Senyalització de treballs en calçada: tanca amb senyalització i cons   |
| Ocupació de vorera per descàrrega/càrrega de material de la bastida  | X                                     | X                                     | X   | X             |   | Senyalització de treballs en vorera: tanques amb senyalització i cons<br>-<br>Zona de seguretat i pas per a vianants |

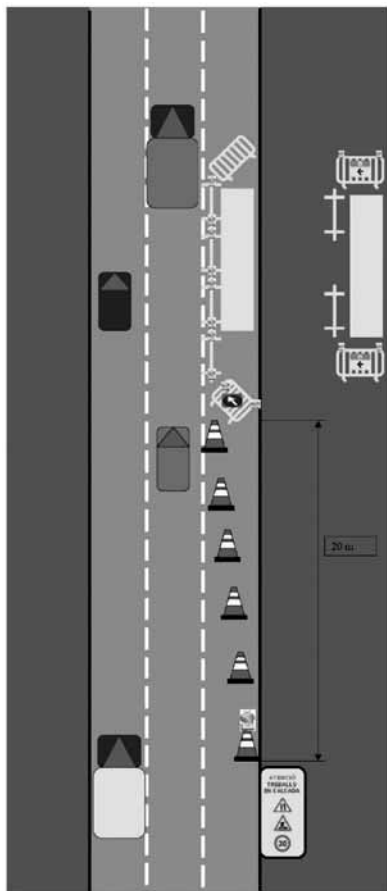
## 8. Condicions de seguretat

Durant les operacions de càrrega i descàrrega del material de la bastida i del muntatge i desmuntatge s'exigiran les següents mesures de prevenció i protecció<sup>3</sup>:

- Es tallarà<sup>4</sup>, si fos necessari, la zona d'influència de la bastida per tal d'evitar el pas dels vianants a prop o per sota de càrregues suspeses o en moviment.
- S'instal·laran les plataformes de treball i de protecció necessàries per realitzar correctament els treballs i per evitar la caiguda d'eines o materials a diferent nivell.
- S'han de deixar lliures els accessos a les caixes d'escapes, habitatges, edificis i aparcaments. Aquests accessos portaran proteccions laterals als muntants de la bastida per evitar cops i talls i proteccions superiors de manera que qualsevol caiguda d'eines o material des d'un punt alt, no pugui afectar les persones que les utilitzin.
- Se senyalitzaran els accessos naturals a l'obra i s'impedirà el pas a tota persona aliena col·locant els tancaments necessaris.

3. Condicions que fan referència a l'accessibilitat i mobilitat. No hi estan incloses les condicions tècniques.

4. Amb l'autorització prèvia de la GUB.

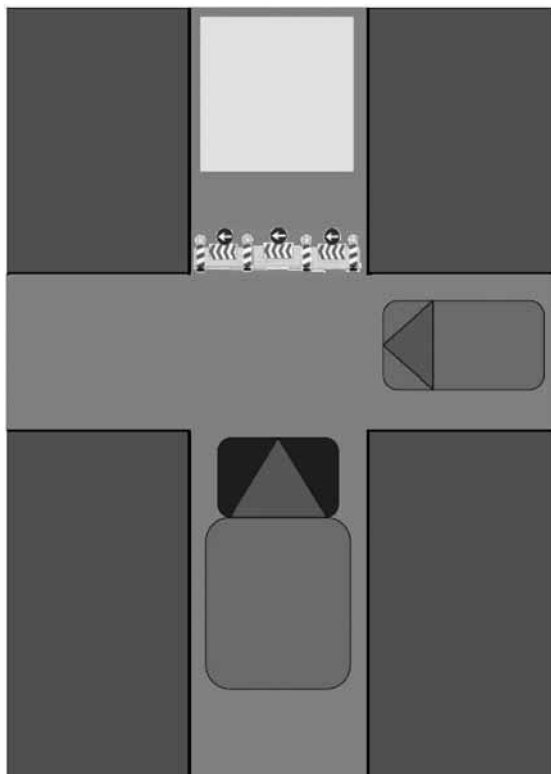


Ocupació parcial de vorera i d'un carril de circulació



Ocupació total de vorera i d'un carril de marxa





### Tall total de calçada:

Per talls de poca durada, es poden substituir les barreres de plàstic de tipus New Jersey per tanques provisionals.

## 9. Senyalització dels treballs

### Models i característiques dels senyals a utilitzar



Con (TB-6) de 70 cm. d'altura de PVC (10 unitats). Es col·locaran distanciats entre 1 i 1,5 metres.



Tanca d'1 metre. Color groc, material plàstic, potes giratòries de fàcil transport i emmagatzematge.



Senyals R-400a (dues unitats). De xapa lleugera per a col·locar a tots dos costats d'una tanca, per als desviaments a esquerra o dreta.



Balisa intermitent halògena, amb cos de plàstic i llum de 200 mm de diàmetre, alimentació amb dues bateries alcalines de 6V. Mínim dues unitats.



Senyal reflectant amb el símbol de vianants i fletxa de direcció, per col·locar una a cada tanca de plàstic, per als desviaments amb motiu de l'ocupació de la vorera. (A confeccionar per l'empresa de senyalització).

## 10. Adreces d'interès

| ENTITAT  | ADREÇA   | TELÈFON      | MAIL   |
|--|--|--------------|--|
| Col·legi d'Arquitectes de Catalunya<br>Oficina Consultora Tècnica                      | Arcs, 1-3<br>08002 Barcelona   | 93 30678 01  | <a href="mailto:www.oct-catalunya@coac.es">www.oct-catalunya@coac.es</a>   |
| Col·legi d'Aparelladors i Arquitectes<br>Tècnics de Barcelona                          | Bon Pastor, 5<br>08021 Barcelona   | 93 2402060   | <a href="http://www.apabcn.es">www.apabcn.es</a><br><a href="mailto:assessoriatecnica@apabcn.es">assessoriatecnica@apabcn.es</a> |
| Associació Catalana d'Empreses<br>de Bastides (ACEBA)                                  | Josep Anselm Clavé, 2, 4t<br>08002 Barcelona                               | 93 318 80 58 | <a href="http://www.aceba.es">www.aceba.es</a><br><a href="mailto:aceba@aceba.net">aceba@aceba.net</a>                           |
| Gremi de Constructors d'Obres<br>de Barcelona i Comarques<br>Empreses de rehabilitació | Gran Via de Les Corts<br>Catalanes, 663, 6 <sup>a</sup><br>08010 Barcelona | 93 265 94 30 | <a href="http://www.gremi-obres.org">www.gremi-obres.org</a><br><a href="mailto:info@gremi-obres.org">info@gremi-obres.org</a>   |



## ANNEX 1: IMPRÈS COMUNICACIÓ OBRES MENORS

### COMUNICACIÓ D'OBRES MENORS A.2

#### ADMISSIÓ DE COMUNICACIÓ

Núm. Registre 0019065-1

En data 12/01/2006 s'ha rebut la documentació que acompanya a la comunicació prèvia d'obres menors, presentada per COMUNITAT DE PROPIETARIS, en nom propi / en representació de COMUNITAT DE PROPIETARIS COMUNITAT DE PROPIETARIS, per a la realització de les següents obres, a partir del dia 25/01/2006:

- Restauració de façanes
- Instal·lació de bastides o altres medis auxiliars sense ocupació de la calçada

ubicades en Barcelona a C/ LEPANT, 358

Declaro, sota la seva responsabilitat, que els paràmetres i característiques assenyalades a la documentació aportada reflecteixen fidelment les dades reals.

La comunicació ve acompanyada de la següent documentació:

- ♦ Instància normalitzada de sol·licitud OME
- ♦ Documentació tècnica de la restauració (memòria tècnica i pressupost) 2 Joc Estudi o Estudi Bàsic Seguretat i Salut laboral, segons R.D. 1627/97
- ♦ Full normalitzat de diagnosi i adequació paisatgística
- ♦ Fotografies de la façana mida mínima 10x15
- ♦ Assumeix de direcció d'obres visat
- ♦ Autoliquidació de la taxa per comunicar d'obres
- ♦ Assumeix de la bastida o altre mitjà auxiliar visat. Identificació de la tipologia de la bastida i pla d'ocupació a la via pública (mobiliari urbà afectat).
- ♦ Full normalitzat "Llistat de requisits de les condicions d'accessibilitat de les bastides", compliment Decret 135/1995

No es pot iniciar el muntatge-desmuntatge de la bastida sense el corresponent permís de la Guàrdia Urbana i sense el Pla de muntatge, ús i desmuntatge de la bastida segons el RD 2177/2004, si s'escau

Posem al seu coneixement que, amb aquest tràmit administratiu, l'Ajuntament resta COMUNICAT, donant-se per complimentat el procediment d'intervenció urbanística de les obres menors solmeses al règim de comunicació prèvia amb documentació tècnica específica.

El termini per a la execució de les obres serà de sis mesos a comptar des del dia 25/01/2006, segons l'article 16.1 de l'Ordenança Reguladora d'Obres Menors de Barcelona.

Es condició necessària per la validesa del comunicat, el pagament de la liquidació provisional de l'impost de construccions, instal·lacions i obres, d'acord amb el que estableix l'art. 50 de la Llei 1/2006 de Règim Especial de Barcelona. Cas de no haver-se pagat aquest en el termini de 3 mesos des de la admissió del comunicat, l'Ajuntament farà servir els mitjans oportuns per el cobrament de l'esmentada liquidació provisional.

El compareixent queda assabentat que les obres han de complir totes les condicions de caràcter general i particular que s'estableixen a la vigent legislació, signant l'acusament de recepció.

Aquesta comunicació no eximeix de l'obligació d'obtenir altres autoritzacions o de complimentar d'altres formes d'intervenció que siguin preceptives de conformitat amb les Ordenances i la resta de normativa sectorial aplicable en la matèria.

Condicions particulars del comunicat:

- Titular i contractista son responsables solidaris de la retirada de les runes i escombraries generades durant l'obra, retirada que es farà d'acord amb les ordenances sobre l'ús de les vies i espais públics, i general del medi ambient urbà. Segons aquesta, els contenidors i sacs de runes no podran romandre al carrer durant els caps de setmana ni més de 24 hores.
- Durant la realització dels treballs, s'adoptaran les precaucions establertes a les Ordenances Metropolitanes vigents, així com les contingudes dins de la vigent legislació en relació a la matèria.
- Les obres o instal·lacions s'ajustaran estrictament a les esmentades a aquest document, sense incloure mitjans auxiliars si no estan expressament inclosos, i s'incorrerà en infracció, prevista a l'Ordenança d'Obres Menors i al Decret 1/2005 per el que s'aprova el Text Refós de la Llei d'Urbanisme, en el cas d'efectuar qualsevol modificació o extralimitació de les mateixes.
- El titular, o qui es faci càrrec de les obres, està obligat a exhibir aquest document tantes vegades com el reclamin. En cas d'incompliment, s'incorrerà en les responsabilitats consegüents per desobediència als agents de l'autoritat.
- L'horari de realització de les obres és de 8 a 22 hores, segons estableix l'Ordenança General del Medi Ambient Urbà.

- El muntatge de la bastida garantirà el pas lliure mínim de 0,90 m d'amplada i 2,10 m d'alçada, adaptat per persones amb mobilitat reduïda i vianants. Es mantindrà una il·luminació mínima de 10 lux. Les bastides s'han de senyalitzar i protegir mitjançant barres estables, que han de ser detectables per persones amb disminució visual.
- La restauració implica mantenir el disseny, elements i acabats preexistents, o restituir els originals.
- Quan la bastida afecti a l'arbrat, jardins, parterres o jardineres, serà necessari, prèviament al seu muntatge, formalitzar el corresponent aval per a la reposició a l'Institut de Parcs i Jardins.



## ANNEX 2



L'intendent en cap de la Unitat Territorial de \_\_\_\_\_, **AUTORITZA** a l'empresa \_\_\_\_\_, la realització de les següents tasques:

### Reserva d'estacionament per a la càrrega/descàrrega del material de la bastida

#### Treballs a realitzar:

| Adreça:<br>Data                | Hora d'inici<br>Tara                         | Hora final<br>MMA | Agents<br>Amplada | Longitud |
|--------------------------------|--|-------------------|-------------------|----------|
| Tipus<br>vehicles/<br>elements |  |                   |                   |          |
| Ubicació<br>vehicles/elements  | Ocupació total vehicles/elements instal·lats |                   |                   |          |

#### Previsió de taxes:

#### Observacions:

### CONDICIONS

- Respecteu en tot moment les indicacions que a l'efecte assenyalin els membres de la Guàrdia Urbana o del Servei d'Inspecció Municipal, i presenteu aquesta autorització si us és requerida.
- L'autorització s'atorga per l'ocupació de la via pública, sens perjudici per part de l'interessat d'obtenir la resta de permisos necessaris per dur a terme les actuacions.
- Estacioneu els vehicles en llocs autoritzats. La reserva de llocs d'estacionament l'ha d'efectuar la pròpia empresa mitjançant la senyalització adient.
- En cas d'utilitzar zones de càrrega i descàrrega heu de respectar els horaris establerts en aquestes o en el seu cas l' horari especificat a l'autorització. Així mateix en tot moment heu de permetre i facilitar les operacions per part de la resta de vehicles que poden utilitzar aquestes zones reservades.
- Adopteu les mesures de seguretat que siguin necessàries tant pel pas de vianants com pel trànsit rodat. A tal efecte heu de senyalitzar i acotar la zona de la realització dels treballs així com els desviaments de trànsit que la Guàrdia Urbana consideri necessaris, amb els mitjans adients (cons, tanques, senyals i rètols informatius).
- En cas d'utilització de maquinària a la vorera, heu de treure aquesta quan no es realitzin cap tipus d'operacions de càrrega i descàrrega.
- Heu d'acreditar l'existència d'una pòlissa d'assegurança de responsabilitat civil que cobreixi els eventuals danys que es puguin produir durant els treballs en els bens de titularitat pública (voreres, calçada, senyals de trànsit, etc.).
- Heu de disposar de la documentació que estableixi la normativa vigent (permis de circulació, ITV, assegurances obligatòries, etc.) per als vehicles i maquinària utilitzada.
- Rebreu la liquidació de les taxes corresponents amb l'import definitiu en cas de que per qualsevol motiu ocupeu carrils de circulació o incidiu en el trànsit de les persones o vehicles i sigui necessària la intervenció de la Guàrdia Urbana.
- Respecteu els límits de soroll permesos per la normativa vigent.
- Manteniu la neteja de l'espai que s'utilitzi. Sou responsables de les possibles malmeses i danys a bens i elements públics o privats que siguin conseqüència dels treballs que realitzeu.
- Durant la realització dels treballs no heu de dificultar les tasques dels serveis de neteja ni altres serveis públics o privats.
- Aquesta autorització s'atorga amb caràcter discrecional i resta supeditada als interessos públics d'acord amb l'art. 48 de l'Ordenança sobre l'ús de les vies i espais públics de Barcelona.

48 ANNEX 3: Llista de requisits de les condicions d'accessibilitat de les bastides.

Encercli la resposta adient

| TIPOLOGIA DE LA BASTIDA  | MOD1 | MOD2 | MOD3 | MOD4 | MOD5 | MOD6 | MOD7 | MOD8 | MOD9 |    |    |
|--|------|------|------|------|------|------|------|------|------|----|----|
| L'alçada lliure d'obstacles és de 2,10 m.  |      |      |      |      |      |      |      |      |      | SÍ | NO |
| El pas alternatiu té una amplada mínima de 0,90 m.   |      |      |      |      |      |      |      |      |      | SÍ | NO |
| Si en el muntatge de la bastida hi ha algun element urbà que impedeixi el pas lliure de 0,90 m, s'ha traslladat o s'ha sol·licitat el seu desplaçament al servei municipal corresponent?   |      |      |      |      |      |      |      |      |      | SÍ | NO |
| En cas d'ampliar la vorera per a pas de vianants per la calçada per obtenir l'amplada mínima de 0,90 m ¿s'ha col·locat un entarimat sobre la part ocupada de la calçada formant un pla coplanari amb la vorera i una barana fixa de protecció? |      |      |      |      |      |      |      |      |      | SÍ | NO |
| En els canvis de direcció, si l'amplada de la vorera ho permet, s'hi pot inscriure un cercle d'1,50 m. de diàmetre?  |      |      |      |      |      |      |      |      |      | SÍ | NO |
| S'han afegit escales o graons?   |      |      |      |      |      |      |      |      |      | SÍ | NO |
| S'ha modificat l'homogeneïtat del paviment o del seu pendent?  |      |      |      |      |      |      |      |      |      | SÍ | NO |
| S'han utilitzat cordes, cables o similars?   |      |      |      |      |      |      |      |      |      | SÍ | NO |
| La bastida s'ha senyalitzat i protegit mitjançant barrats estables i continuats que restin il·luminats tota la nit?  |      |      |      |      |      |      |      |      |      | SÍ | NO |
| S'han col·locat els elements de protecció i senyalització de manera que les persones amb discapacitat visual puguin detectar a temps l'existència de l'obstacle?   |      |      |      |      |      |      |      |      |      | SÍ | NO |
| S'han evitat els elements sortints i/o volants a menys de 2,10 m?  |      |      |      |      |      |      |      |      |      | SÍ | NO |
| S'ha habilitat una zona de protecció de 15 cm d'alçada de terra perquè pugui ser detectada per discapacitats visuals?  |      |      |      |      |      |      |      |      |      | SÍ | NO |
| Hi ha un nivell d'il·luminació mínima de la bastida de 10 lux per advertir de la presència d'obstacles o desnivells?   |      |      |      |      |      |      |      |      |      | SÍ | NO |

Els sol·licitants es comprometen a realitzar el muntatge de la bastida d'acord amb els requisits establerts anteriorment.

El tècnic

Data

## ANNEX 4: XARXA BÀSICA DE MOBILITAT: Llistat de carrers

| <b>RONDES</b>                      | <b>DE:</b>                     | <b>FINS:</b>         |
|------------------------------------|--------------------------------|----------------------|
| Dalt, rda                          | Trinitat, nus                  | límit municipi (A-7) |
| Litoral, rda                       | 3, c.                          | límit municipi       |
| Litoral, rda                       | Avançada, c.                   | Trinitat, nus        |
| <b>VIES D'ACCÉS</b>                | <b>DE:</b>                     | <b>FINS:</b>         |
| Antiga d'Horta a Cerdanyola, ctra. | Valldaura, pg.                 | límit municipi       |
| Aragó, c                           | Meridiana, av.                 | Tarragona, c.        |
| Augusta, av.                       | Mig, rda.                      | General Vives, c.    |
| Carles III, av.                    |                                |                      |
| Cartagena, c.                      | Mare de Déu de Montserrat, av. | Mig, rda.            |
| Comte d'Urgell, c.                 | Roma, av.                      | Sarrià, av.          |
| Corts Catalanes, g.v.              | límit municipi                 | límit municipi       |
| Diagonal, av.                      | límit municipi (A-7)           | Sarrià, av.          |
| Diagonal, av.                      | Marina, C                      | Aragó, c.            |
| Mare de Déu de Montserrat, av.     | Maragall, pg.                  | Cartagena, c.        |
| Marina, c.                         | Corts Catalanes, g.v           | Diagonal, av.        |
| Meridiana, av.                     | límit municipi                 | Aragó, c.            |
| Mig, rda                           | Corts Catalanes, g.v.          | Meridiana, av.       |
| Numància, c.                       | Diagonal, av.                  | Països Catalans, pl. |
| Roma, av.                          | Aragó, c.                      | Comte d'Urgell, c.   |
| Rovira, tunel                      |                                |                      |
| Sant Cugat, ctra.                  | Vall d'Hebron, pg.             | límit municipi       |
| Sarrià a Vallvidrera, ctra.        | General Vives, c.              | límit municipi       |
| Sarrià, av.                        | Comte d'Urgell, c.             | Diagonal, av.        |



## CONNEXIÓ DE 1ER NIVELL

## DE:

## FINS:

|                           |                       |                       |
|---------------------------|-----------------------|-----------------------|
| 3, c.                     |                       |                       |
| 6, c.                     |                       |                       |
| A, c.                     |                       |                       |
| Aribau, c.                | Sant Antoni, rda.     | Diagonal, av.         |
| Bac de Roda, c.           |                       |                       |
| Balmes, c.                | John F. Kenedy, pl.   | Pelai, c.             |
| Bilbao, c.                |                       |                       |
| Borbó, av.                |                       |                       |
| Comte d'Urgell, c.        | Francesc Macià, pl.   | París, c.             |
| Comte d'Urgell, c.        | Paral·lel, av.        | Roma, av.             |
| Doctor Pi i Molist, c.    |                       |                       |
| Entença, c.               |                       |                       |
| Estatut de Catalunya, av. |                       |                       |
| Felip II, c.              | Bac de Roda, c.       | Ramon Albó, c.        |
| Franca, pg.               |                       |                       |
| Fresser, c.               | Rosselló, c.          | Maragall, pg.         |
| Jaume Vicenç Vives, c.    | Salvador Espriu, c.   | Carmen Amaya, c.      |
| K, c.                     |                       |                       |
| Laietana, via             |                       |                       |
| Lepant, c.                | Corts Catalanes, g.v. | Mig, rda.             |
| Maragall, pg.             | Fresser, c.           | Borbó, av.            |
| Maresme, c.               | Llull, c.             | Pallars, c.           |
| Muntaner, c.              | Diagonal, av.         | Sant Antoni, rda.     |
| Nàpols, c.                | Vilanova, av.         | Almogàvers, c.        |
| Navas de Tolosa, c.       |                       |                       |
| Padilla, c.               | Mig, rda              | Corts Catalanes, g.v. |

**CONNEXIÓ DE 1ER NIVELL****DE:****FINS:**

Paral·lel, av.

Pau Claris, c

Roger de Flor, c.

Roger de Llúria, c.

Sant Joan, pg.

Sant Ramon de Penyafort, c.

Tibidabo, av.

Vilanova, av.

Sant Pere, rda.

Sant Antoni Maria Claret, c.

Taulat, c.

John F. Kenedy, pl.

Buenaventura Muñoz, c.

Rosselló, c.

Rosselló, c.

Llull, c.

Josep Garí, c.

**2N NIVELL****DE:****FINS:**

4, c.

50, c.

Alfons Comín, pl.

Almirall Cervera, c.

Almogàvers, c.

Andrade, c.

Aragó, c.

Aribau, c.

Arístides Maillol, c.

Augusta, via

Badajoz, c.

Bailen, c.

Berenguer de Palou, c.

Berlín, c.

Bisbe Català, c.

Botticelli, pl.

Buenaventura Muñoz, c.

Nàpols, c.

Selva de Mar, c.

Meridiana, av.

Diagonal, av.

Diagonal, av.

Gràcia, trav.

Roger de Flor, c.

Pere IV, c.

Cantàbria, c.

Guipúscoa, rbla.

Augusta, via

Mig, rda.

Sant Pere, rda.

Marina, c.

| 2N NIVELL              | DE:                   | FINS:               |
|------------------------|-----------------------|---------------------|
| Calàbria, c.           | Sepúlveda, c.         | Tamarit, c.         |
| Calvell, pg            |                       |                     |
| Calvet, c.             |                       |                     |
| Camèlies, c.           |                       |                     |
| Can Marçet, av.        |                       |                     |
| Cantàbria, c.          |                       |                     |
| Carmel, ctra.          |                       |                     |
| Carmel, rbla.          | Dante Alighieri, c.   | Rovira, tunel       |
| Carmen Amaya, c.       |                       |                     |
| Casanovas, c.          | Corts Catalanes, g.v. | Gràcia, trav.       |
| Catalunya, pl.         |                       |                     |
| Ciències, c.           | Rovira, tunel         | Dante Alighieri, c. |
| Ciutat d'Asunción, c.  | Fra Juníper Serra, c. | Sant Adrià, c.      |
| Coll i Alentorn, av.   |                       |                     |
| Collblanc, ctra.       |                       |                     |
| Colon, pg.             |                       |                     |
| Comerç, c.             |                       |                     |
| Còrsega, c.            | Diagonal, av.         | Sant Joan, pg.      |
| Craywinckel, c.        |                       |                     |
| Creu Coberta, c.       |                       |                     |
| Cristòbal de Moura, c. |                       |                     |
| Deià, c.               |                       |                     |
| Diagonal, av.          | Aragó, c.             | Francesc Macià, pl. |
| Diagonal, av.          | Llacuna, c.           | Marina, c.          |
| Diagonal, av.          | Sarrià, av.           | Francesc Macià, pl. |
| Diagonal, av.          | Taulat, c.            | Llull, c.           |

**2N NIVELL****DE:****FINS:**

Doctor Aiguader, c.

Doctor Feran, c.

Doctor Fleming, c.

Doctor Marañón, av.

Dublín, c.

Ecuador, c.

Eduardo Conde, c.

Escòcia, c.

Escorial, c.

Esplugues, av.

Estatut, pl.

Esteve Terradas, c.

Fabra i Puig, pg.

Fabra i Puig, rbla.

Felip II, c.

Fernando Pessoa, c.

Ferran Junoy, c.

Ferrocarrils Catalans, c.

Foc, c.

Font Castellana, pl.

Fontanella, c.

Fra Juníper Serra, c.

Francesc Macià, pl.

Fresser, c.

Fusta, moll

Ganduixer, c.

Corts, trav.

Gràcia, trav.

Costa i Cuixart, c.

Palomar, c.

Foc, c.

Metal·lúrgia, c.

Maragall, pg.

Berlín, c.

Dalt, trav.

Ramon Albó, c.

Joan Torras, c.

Matemàtiques, pl.

Ferrocarrils Catalans, c.

Indústria, c.

| 2N NIVELL               | DE:                  | FINS:                   |
|-------------------------|----------------------|-------------------------|
| Garcia Faria, pg.       |                      |                         |
| Garcilaso, c.           | Olesa, c.            | Sagrera, c.             |
| González Tablas, c.     |                      |                         |
| Gràcia, pg.             |                      |                         |
| Gràcia, trav.           | Calvet, c.           | Escorial, c.            |
| Gran de Gràcia, c.      |                      |                         |
| Gran de Sant Andreu, c. | Rovira i Virgili, c. | Onze de Setembre, rbla. |
| Granja Vella, c.        |                      |                         |
| Guipúscoa, rbla.        |                      |                         |
| Horta, riera            | Josep Soldevila, c.  | Sant Martí, rda.        |
| Hospital Militar, av.   |                      |                         |
| Indústria, c.           | Maragall, pg.        | Navas de Tolosa, c.     |
| Indústria, c.           | Sant Joan, pg.       | Maragall, pg.           |
| Isabel II, pg.          |                      |                         |
| Joan d'Àustria, c.      | Pujades, c.          | Llull, c.               |
| Joan de Borbó, pg.      | Pau Vila, pl.        | Almirall Cervera, c.    |
| Joan XXIII, av.         |                      |                         |
| John F. Kenedy, pl.     |                      |                         |
| Josep Carner, pg.       |                      |                         |
| Josep Pla, c.           |                      |                         |
| Josep Soldevila, c.     | Sant Adrià, c.       | Horta, riera            |
| Josep Tarradellas, av.  |                      |                         |
| Josep V. Boix, av.      |                      |                         |
| Júlia, via              |                      |                         |
| Karl Marx, pl.          |                      |                         |
| Les Corts, trav.        |                      |                         |

## 2N NIVELL

## DE:

## FINS:

|                                |                          |                             |
|--------------------------------|--------------------------|-----------------------------|
| Lesseps, pl.                   |                          |                             |
| Lisboa, c.                     |                          |                             |
| Litoral, av.                   |                          |                             |
| Llacuna, c.                    |                          |                             |
| Llucmajor, pl.                 |                          |                             |
| Lluís Companys, pg.            |                          |                             |
| Llull, c.                      | Joan d'Àustria, c.       | Diagonal, av.               |
| Llull, c.                      | Maresme, c.              | Sant Ramon de Penyafort, c. |
| Madrid, av.                    |                          |                             |
| Mallorca, c.                   | Meridiana, av.           | Espronceda, c.              |
| Mallorca, c.                   | Roma, av.                | Meridiana, av.              |
| Mandri, c.                     |                          |                             |
| Manel Girona, c.               |                          |                             |
| Maragall, pg.                  | Tajo, c.                 | Borbó, av.                  |
| Maragall, pl.                  |                          |                             |
| Mare de Déu de Montserrat, av. | Escorial, c.             | Cartagena, c.               |
| Mare de Déu del Coll, pg.      | Mons, pl.                | Santuari, c.                |
| Marina, c.                     | Voluntaris Olímpics, pl. | Corts Catalanes, g.v.       |
| Marítim de la Barceloneta, pg. | Almirall Cervera, c.     | Ramon Trias Fargas, c.      |
| Marquès de l'Argentera, av.    |                          |                             |
| Martin Luther King, c.         | Santa Coloma, pg.        | Palomar, c.                 |
| Matemàtiques, pl.              |                          |                             |
| Meridiana, av.                 | Pujades, pg.             | Aragó, c.                   |
| Mineria, c.                    |                          |                             |
| Mons, pl.                      |                          |                             |
| Muntaner, c.                   | Bonanova, pl.            | Diagonal, av.               |

| 2N NIVELL               | DE:                    | FINS:               |
|-------------------------|------------------------|---------------------|
| Nicaragua, c.           | Josep Tarradellas, av. | Roma, av.           |
| Numància, c.            | Prat de la Riba, pl.   | Diagonal, av.       |
| Olesa, c.               | Maragall, pl.          | Garcilaso, c.       |
| Onze de Setembre, rbla. |                        |                     |
| Països Catalans, pl.    |                        |                     |
| Palau, pla              |                        |                     |
| Pallars, c.             | Marina, c.             | Maresme, c.         |
| Palomar, c.             | Martin Luther King, c. | Fernando Pessoa, c. |
| Palomar, c.             | Torras i Bages, pg.    | Ferran Junoy, c.    |
| Pare Manyanet, c.       | Virgili, c.            | Sagrera, c.         |
| París, c.               |                        |                     |
| Pedralbes, av.          |                        |                     |
| Pelai, c.               |                        |                     |
| Pere Falques, pl.       |                        |                     |
| Pere IV, c.             | Almogàvers, c.         | Diagonal, av.       |
| Pere IV, c.             | Sancho d'Àvila, c.     | Almogàvers, c.      |
| Pi i Margall, c.        |                        |                     |
| Picasso, pg.            |                        |                     |
| Pius XII, pl.           |                        |                     |
| Pont de Sant Martí, c.  |                        |                     |
| Pont del Treball, c.    |                        |                     |
| Potosí, c.              |                        |                     |
| Prat, ctra.             |                        |                     |
| Prats de Molló, c.      |                        |                     |
| Prim, rbla.             |                        |                     |
| Príncep d'Astúries, av. |                        |                     |
| Pujades, c.             | Wellington, c.         | Joan d'Àustria, c.  |

## 2N NIVELL

## DE:

## FINS:

|                              |                      |                              |
|------------------------------|----------------------|------------------------------|
| Pujades, pg.                 |                      |                              |
| Ramiro de Maeztu, c.         |                      |                              |
| Ramon Trias Fargas, c.       |                      |                              |
| Reina Elisenda, pg.          |                      |                              |
| República Argentina, av.     |                      |                              |
| Riera Blanca, c.             | Corts, trav.         | Sants, c.                    |
| Roma, av.                    | Països Catalans, pl. | Comte d'Urgell, c.           |
| Rosselló, c.                 | Casanovas, c.        | Pau Claris, c.               |
| Rosselló, c.                 | Pau Claris, c.       | Dos de Maig, c.              |
| Rovira i Virgili, c.         |                      |                              |
| Sagrera, c.                  |                      |                              |
| Salvador Espriu, c.          | Colon, pg.           | Jaume Vicenç Vives, c.       |
| Salvador Espriu, jard.       |                      |                              |
| Sanllehy, pl.                |                      |                              |
| Sant Adrià, c.               | Segre, c.            | Ciutat d'Asunción, c.        |
| Sant Antoni Maria Claret, c. | Maragall, pg.        | Felip II, c.                 |
| Sant Antoni Maria Claret, c. | Sant Joan, pg.       | Maragall, pg.                |
| Sant Antoni, pg.             |                      |                              |
| Sant Antoni, rda.            |                      |                              |
| Sant Joan Bosco, pg.         |                      |                              |
| Sant Joan, pg.               | Gràcia, trav.        | Sant Antoni Maria Claret, c. |
| Sant Joan, pg.               | Rosselló, c.         | Sant Pere, rda.              |
| Sant Pere, rda.              |                      |                              |
| Santa Coloma, pg.            |                      |                              |
| Santaló, c.                  |                      |                              |
| Santander, c.                |                      |                              |
| Sants, c.                    |                      |                              |



## 2N NIVELL

## DE:

## FINS:

|                     |                       |                        |
|---------------------|-----------------------|------------------------|
| Santuari, c.        |                       |                        |
| Sardenya, c.        |                       |                        |
| Sarrià, av.         | Diagonal, av.         | Prat de la Riba, pl.   |
| Segre, c.           |                       |                        |
| Selva de Mar, c.    | Andrade, c.           | Garcia Faria, av.      |
| Sepúlveda, c.       |                       |                        |
| Tajo, c.            | Lisboa, c.            | Maragall, pg.          |
| Tamarit, c.         | Calàbria, c.          | Sant Antoni, rda.      |
| Tànger, c.          |                       |                        |
| Taulat, c.          | Diagonal, av.         | límit municipi         |
| Taulat, pg.         | Llevant, c.           | límit municipi         |
| Torras i Bages, pg. | Santa Coloma, pg.     | Segre, c.              |
| Trafalgar, c.       |                       |                        |
| Trelawny, c.        |                       |                        |
| Universitat, pl.    |                       |                        |
| València, c.        | Meridiana, av.        | Espronceda, c.         |
| València, c.        | Roma, av.             | Meridiana, av.         |
| València, c.        | Tarragona, c.         | Roma, av.              |
| Vallcarca, Viaducte |                       |                        |
| Valldaura, pg.      | Karl Marx, pl.        | Rio de Janeiro, av.    |
| Verdún, pg.         | Llucmajor, pl.        | Doctor Pi i Molist, c. |
| Vergós, c.          | Augusta, via          | Sant Joan Bosco, pg.   |
| Viladomat, c.       | Paral·lel, av.        | Floridablanca, c.      |
| Vilanova, av.       |                       |                        |
| Villarroel, c.      | Corts Catalanes, g.v. | Diagonal, av.          |
| Virgili, c.         |                       |                        |

**3R NIVELL****DE:****FINS:**

|                                 |                                |                           |
|---------------------------------|--------------------------------|---------------------------|
| Alt de Pedrell, c.              | Pedrell, c.                    | Sant Martí de Porres, c.  |
| Alts Forns, c.                  | Zona Franca, pg.               | Ferrocarrils Catalans, c. |
| Amílcar, c.                     | Mare de Déu de Montserrat, av. | Maragall, pg.             |
| Arc de Sant Martí, c.           | Sant Martí de Porres, c.       | Llobet i Vall-llosera, c. |
| Arenys, c.                      |                                |                           |
| Bassedoga, c.                   | Riera Blanca, c.               | Sants, c.                 |
| Bellesguard, c.                 |                                |                           |
| Benet Mateu, c.                 |                                |                           |
| Bordeta, ctra.                  |                                |                           |
| Cadena, camí                    | Marçal, ptge.                  | Corts Catalanes, g.v.     |
| Cardenal Vidal i Barraquer, av. |                                |                           |
| Carme, c.                       |                                |                           |
| Catalana, pl.                   |                                |                           |
| Circumval·lació, pg.            |                                |                           |
| Cisell, c.                      | Zona Franca, pg.               | Mare de Déu de Port, c.   |
| Constitució, c.                 |                                |                           |
| Dante Alighieri, c.             | Josep Santgenís, c.            | Beatriu, c.               |
| Exèrcit, av.                    |                                |                           |
| Exposició, pg.                  | Santa Madrona, pg.             | Nou de la Rambla, c.      |
| Ferrocarrils Catalans, c.       | Mare de Déu de Port, c.        | Foc, c.                   |
| Font d'en Fargas, pg.           | Pintor Pradilla, c.            | Maragall, pg.             |
| Font Trobada, camí              |                                |                           |
| Gavà, c.                        |                                |                           |
| General Mendoza, c.             | Dalt, rda.                     | Santa Rosalia, c.         |
| Hospital, c.                    |                                |                           |
| Icària, av.                     |                                |                           |
| Jordi Girona, c.                |                                |                           |

**3R NIVELL****DE:****FINS:**

Josep Sanguenís, c.  
 Josep Sunyol i Garriga, c.  
 La Rambla  
 Lleida, c.  
 Llobet i Vall-Ilosera, c.  
 Llobregós, c.  
 Marçal, ptge.  
 Mare de Déu de Port, c.  
 Mare de Déu del Coll, pg.  
 Miramar, pg.  
 Montjuïc, pg.  
 Motors, c.  
 Munné, c.  
 Pantà de Tremp, c.  
 Pedrell, c.  
 Riera Blanca, c.  
 Sant Antoni Abat, c.  
 Sant Joan de la Salle, c.  
 Sant Martí de Porres, c.  
 Santa Madrona, pg.  
 Tajo, c.  
 Taulat, c.  
 Taulat, pg.  
 Torre Melina, camí  
 Universal, pg.  
 Urrutia, pg.  
 Xile, av.

Sant Crispí, c.  
  
 Arc de Sant Martí, c.  
  
 Cisell, c.  
 Santuari, c.  
 Nou de la Rambla, c.  
 Cabanes, c.  
  
 Clota, pl.  
 Gabarnet, ptge  
 Constitució, c.  
  
 Lleida, c.  
 Maragall, pg.  
  
 Urrutia, pg.

Dante Alighieri, c.  
  
 Catalana, pl.  
  
 Litoral, rda.  
 Josep Sanguenís, c.  
 Font Trobada, camí  
 Josep Carner, pg.  
  
 Dante Alighieri, c.  
 Alt de Pedrell, c.  
 Sants, c.  
  
 Exposició, pg.  
 Fabra i Puig, pg.  
  
 Valldaura, pg.

## VIÉS NOVES DISCONTÍNUES

| XARXA PRINCIPAL  | DE                      | FINS             |
|------------------|-------------------------|------------------|
| Clot, c.         | Espronceda, c.          | Felip II, c.     |
| Diputació, c.    | Creu Coberta, c.        | Tarragona, c.    |
| Doctor Valls, c. | Planella, c.            | Munner, c.       |
| Horaci, c.       |                         |                  |
| Jaume Huguet, c. |                         |                  |
| Jonquera, c.     |                         |                  |
| Marroc, c.       |                         |                  |
| Mir Geribert, c. |                         |                  |
| Oblit, c.        | Guinardó, rda.          | Doctor Valls, c. |
| Sagrera, bda.    |                         |                  |
| Sagrera, c.      | Felip II, c.            | Hondures, c.     |
| Sant Martí, rda. | Espronceda, c.          | Horta, riera     |
| Santander, c.    |                         |                  |
| Segre, c.        | Onze de Setembre, rbla. | Virgili, c.      |
| Trajana, via     |                         |                  |



Col·legi d'Arquitectes  
de Catalunya  
Demarcació de Barcelona



Ajuntament de Barcelona



COL·LEGI D'APARELLADORS  
I ARQUITECTES TÈCNICS DE BARCELONA