



BARCELONA  
RESIDU  
ZERO

Ajuntament de  
Barcelona



El porta a porta  
a Sant Andreu  
de Palomar



# QUÈ ÉS EL PORTA A PORTA?

La recollida porta a porta consisteix a lliurar els residus ben separats davant del portal següent un calendari preestablert per a cada fracció.

A Sant Andreu de Palomar, es fa recollida porta a porta de l'orgànica, els envasos, el paper i cartró i el rebuig. El vidre es manté en contenidor a la via pública com fins ara.

## Per què es canvia el sistema de recollida?

- Per passar del 38 al 55 % de recollida selectiva
- Per guanyar espai públic i millorar la neteja dels carrers, eliminant els contenidors de la via pública
- Per generar nous llocs de treball i noves oportunitats
- Per disposar d'una eina que ens permeti implantar un sistema de taxes just, amb el qual qui més recicli menys pagui
- Per reduir els costos de gestionar els residus

### A Sant Andreu de Palomar

Retirarem 283 contenidors i guanyarem més de 850 m<sup>2</sup> d'espai públic.

Amb el porta a porta tripliquem els llocs de treball directes. Part del que ens estalviem en el cost de tractar el rebuig ho invertim a crear ocupació



## SABIES QUE...

**Amb un 55 % de recollida selectiva, a Barcelona estalviariem 25 M€ l'any**



**-70 €**

CADA TONA QUE  
RECICLEM ENS  
COSTA 70 €



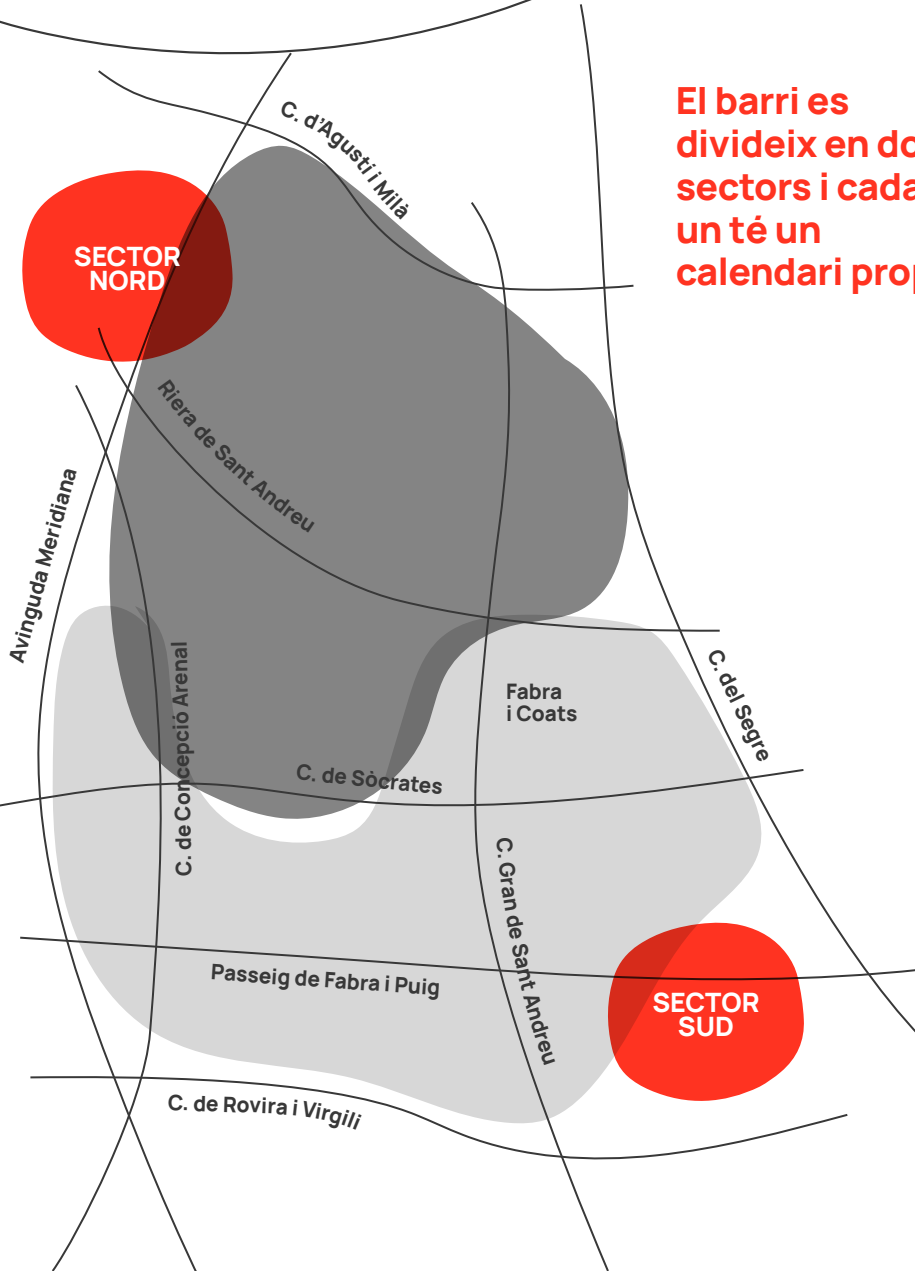
**-205 €**

CADA TONA DE REBUIG  
QUE NO RECICLEM ENS  
COSTA 205 €

PER CADA TONA QUE RECICLEM ESTALVIEM **135 €**

# EL CALENDARI DE RECOLLIDA

**El barri es divideix en dos sectors i cada un té un calendari propi**



Cada dia es recullen dues fraccions, excepte el dia de recollida de rebuig. Així aconseguim que hi hagi 3 dies a la setmana a cada sector sense residus a la via pública.

Els comerços petits que generen pocs residus s'assimilen als domicilis i tenen la mateixa recollida.

Les activitats o comerços mitjans i els grans generadors de residus tenen bosses i contenidors adaptats a la seva generació i a l'espai disponible, així com una freqüència de recollida ampliada sense fer distinció entre sectors.

## Calendari domèstic i de petites activitats

### Sector nord

DL.	DT.	DC.	DJ.	DV.	DS.	DG.
	—			—		—
Paper i cartró + Orgànica		Reciclables + Orgànica	Rebuig		Reciclables + Orgànica	

### Sector sud

DL.	DT.	DC.	DJ.	DV.	DS.	DG.
—		—			—	
	Reciclables + Orgànica		Rebuig	Reciclables + Orgànica		Paper i cartró + Orgànica

## Calendari comercial

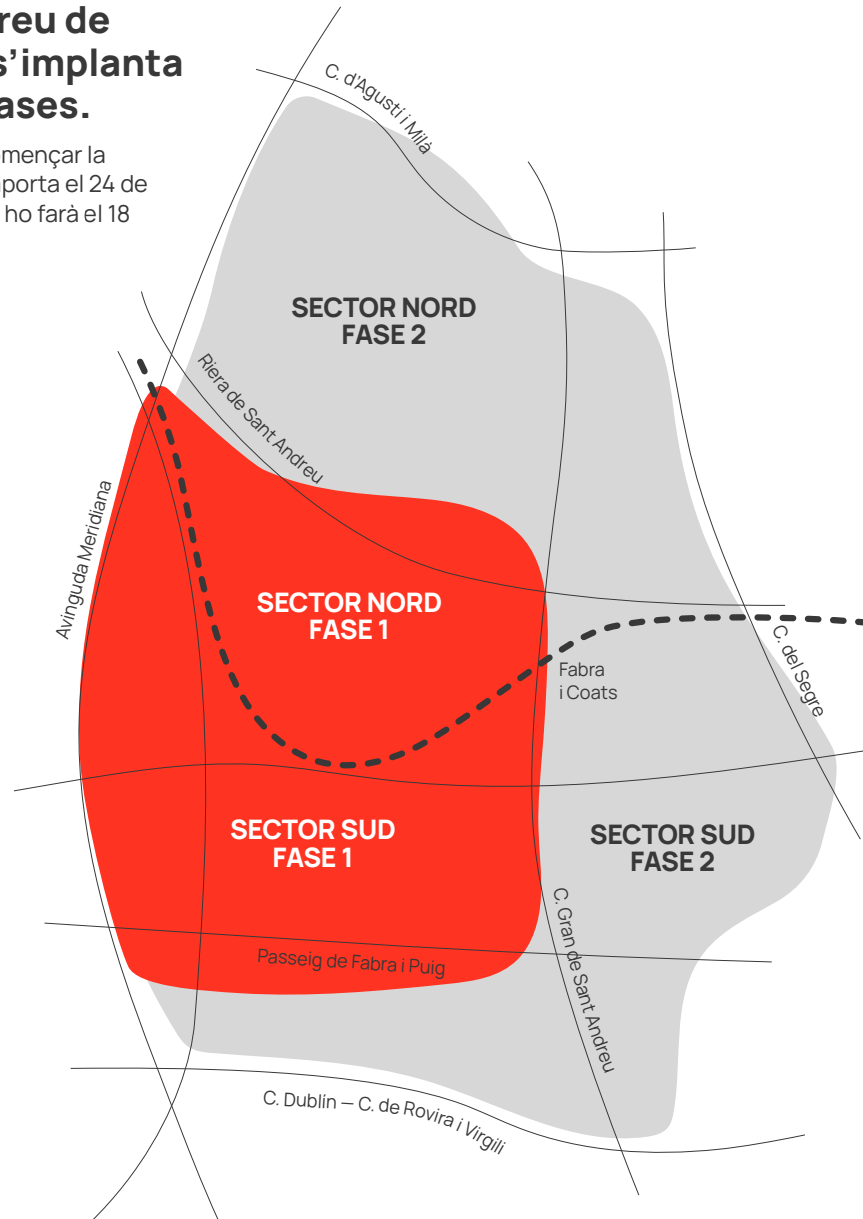
DL.	DT.	DC.	DJ.	DV.	DS.	DG.
Paper i cartró + Orgànica + Rebuig	Reciclables + Orgànica	Paper i cartró + Orgànica + Reciclables	Orgànica + Rebuig	Paper i cartró + Orgànica + Reciclables	Reciclables + Orgànica	Paper i cartró + Orgànica + Reciclables

La recollida del tèxtil sanitari es farà diàriament

# LES FASES D'IMPLANTACIÓ

## El porta a porta a Sant Andreu de Palomar s'implanta en dues fases.

La primera va començar la recollida porta a porta el 24 de maig i la segona ho farà el 18 d'octubre.



## SECTOR NORD

### FASE 1

ABAT ODÓ  
 MERIDIANA  
 d'Ignasi Iglésias a Riera  
 de Sant Andreu  
 CASTELLBELL  
 COROLEU  
 IGNASI IGLÉSIAS  
 MONGES  
 de Sòcrates a Ignasi  
 Iglésias  
 MONTSEC  
 NEOPÀTRIA  
 de Sòcrates a Montsec  
 PARE SECCHI  
 PL. PALMERES  
 RENART  
 fins a Riera de Sant  
 Andreu  
 RIERA SANT  
 ANDREU  
 RÚBEN DARIÓ  
 SÒCRATES  
 de Concepció Arenal a  
 Gran de Sant Andreu  
 TRES CREUS

### FASE 2

AGUSTÍ I MILÀ  
 AJUNTAMENT  
 ARBÚCIES  
 ARC DEL MERCAT  
 AV. MERIDIANA  
 Entre Riera de Sant Andreu  
 i Agustí Milà  
 BALIARDA  
 BASCÒNIA  
 CABRERA  
 CARDENAL  
 CISNEROS  
 CERDÀ  
 COMTE  
 TALLAFERRO  
 DR. BALARI I JOVANY  
 Entr Otger i Segre  
 FRAGA  
 GORDI  
 GRAN SANT ANDREU  
 Entre Ruben Dario i Agustí  
 Milà  
 GRAU  
 Entre Sant Hipòlit i Agustí  
 Milà  
 JORBA  
 MALATS  
 MATAGALLS  
 MATEU FERRAN  
 MERCAT  
 MIR  
 MODEST URGELL  
 MONTPELLIER  
 OTGER  
 PL. COMERÇ  
 PL. MARIÀ BROSSA  
 PL. MERCADAL  
 PL. ORFILA  
 PL. XANDRI  
 PONS I GALLARZA  
 PTGE. BALIARDA  
 RECESVINT  
 RENART  
 Entre Riera de Sant Andreu  
 i Cabrera  
 SANT ADRIÀ  
 Fins a Segre  
 SANT HIPÒLIT  
 SANT MARIÀ  
 SANTA MARTA  
 SEGARRA  
 SERVET  
 VINTRÓ  
 XANDRI

## SECTOR SUD

### FASE 1

MERIDIANA  
 de passeig Fabra i Puig  
 a Ignasi Iglésias  
 COLLEGATS  
 CONCEPCIÓ ARENAL  
 de passeig Fabra i Puig a  
 Ignasi Iglésias  
 GRAN SANT ANDREU  
 de rambla Fabra i Puig a  
 Ruben Dario  
 IRLANDA  
 LLENGUADOC  
 MONGES  
 de rambla Fabra i Puig a  
 Sòcrates  
 NEOPÀTRIA  
 de rambla Fabra i Puig a  
 Sòcrates  
 PG. FABRA I PUIG  
 de Meridiana a rambla Fabra  
 i Puig  
 PTGE. IRLANDA  
 PTGE. JOAQUIM RITA  
 PTGE. SÒCRATES  
 RBLA. FABRA I PUIG  
 de passeig Fabra i Puig a  
 Gran de Sant Andreu  
 SÒCRATES  
 de Meridiana a Concepció  
 Arenal  
 VALLÈS

### FASE 2

AFORES  
 AV. MERIDIANA  
 Entre Dublín i Fabra i Puig  
 BORRIANA  
 Entre Onze de Setembre i  
 Segre  
 CAMIL FABRA  
 CERVERA  
 COLÒNIA  
 CONCEPCIÓ ARENAL  
 Entre Dublín i Fabra i Puig  
 CUBA  
 DOCTOR SANT PONÇ  
 Entre Gran de Sant Andreu i  
 Segre  
 DUBLÍN  
 GARONA  
 GRAN DE SANT  
 ANDREU  
 Entre Onze de Setembre i  
 Rovira i Virgili  
 LIUVA  
 MARQUÈS  
 SANTILLANA  
 NADAL  
 NEOPÀTRIA  
 Entre Fabra i Puig i Rovira i  
 Virgili  
 PARELLADA  
 PERONELLA  
 PL. NADAL  
 RAMON BATLLE  
 RBLA. ONZE  
 SETEMBRE  
 ROINE  
 ROQUETES  
 ROVIRA I VIRGILI  
 SANT ILDEFONS  
 SANT MATEU  
 SANT NARCÍS  
 SANT SEBASTIÀ  
 SANTA COLOMA  
 VALL D'ARAN  
 VIRGILI  
 Entre Parellada i Borriana

# COM HEM DE TREURE ELS RESIDUS

**CAL TREURE ELS RESIDUS ENTRE LES 20 I LES 22H**

A la via pública no es pot deixar cap mena de residu fora dels llocs previstos, tampoc dins les papereres

No es recull res mal separat, fora de calendari o tret amb material no homologat

**Sempre que es pugui cal deixar els residus al portal per no interferir en la circulació de la ciutadania pels carrers del barri**

— Els bolquers i el tèxtil sanitari cal portar-los al vehicle especial de recollida d'aquests residus

En els casos en què els residus no càpiguen al portal mateix, s'han buscat solucions adaptades a la morfologia urbana i als usos del carrer.

En el cas dels blocs de més de 5 habitatges s'ha contactat amb tots els presidents/es i administradors/es de les finques per tal de consensuar el millor sistema d'aportació.

També s'han tingut en compte els itineraris segurs i tots els criteris d'accessibilitat definits per l'Ajuntament.



## ORGÀNICA

L'orgànica sempre dins el cubell\* de 20 l i dins una bossa compostable

Disposeu també d'un cubell airejat per la cuina i bosses compostables per evitar olors i lixiviat.

\*Les finques que disposeu de bústia comunitària, en lloc del cubell de 20 L, teniu dos clauers per a la seva obertura.



## RECICLABLES

Els reciclables, amb bosses translúcides homologades de color groc.



## REBUIG

El rebuig, amb bosses translúcides homologades de color gris.



## PAPER I CARTRÓ

El paper i el cartró, a granel, dins una bossa o caixa de cartró, o amb bujol comunitari, mai en bossa de plàstic



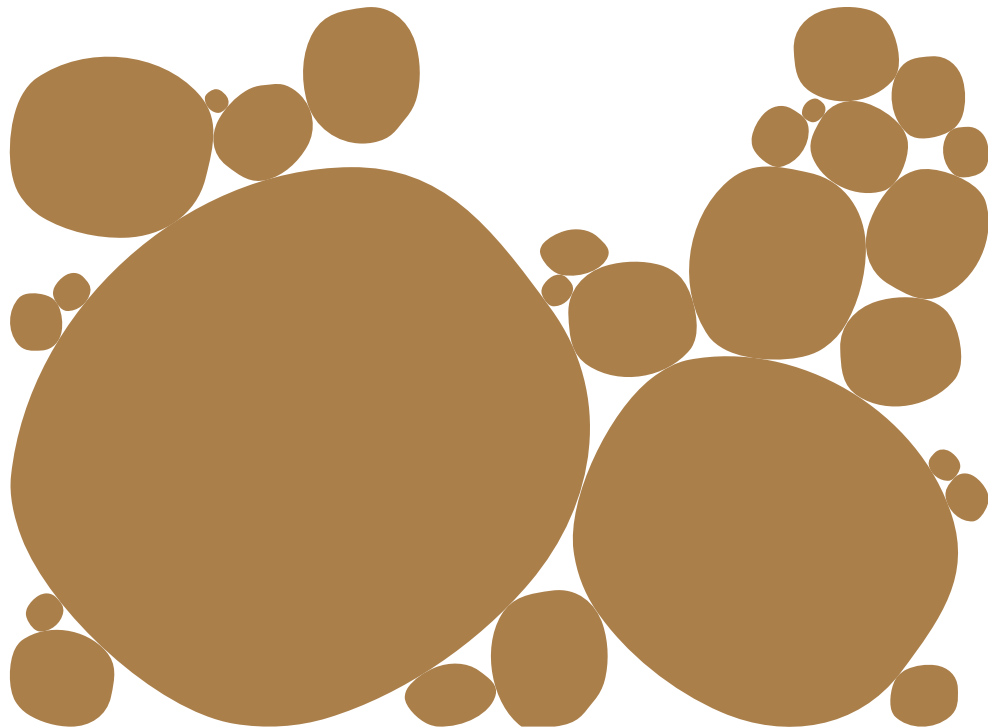
## VIDRE

Els envasos de vidre, sense taps ni xapes, als contenidors del carrer, mai en bossa de plàstic

El cubell d'orgànica, les bosses de reciclables i les de rebuig porten un codi. La informació que facilita només té efectes a nivell estadístic i en cap moment es recullen dades personals de la ciutadania.

# COM HEM DE SEPARAR ELS RESIDUS

## Matèria orgànica — el que més generem



### S'HI POT POSAR

**Restes de menjar i fruita seca, closques d'ou, taps de suro, bosses d'infusió, marro del cafè, paper de cuina i tovallons bruts, restes de jardineria, etc.**

### NO S'HI POT POSAR

Restes d'escombrar i de cabells, que van al rebuig. Els bolquers i els excrements dels animals també es poden dipositar a la bossa del rebuig, però es recomana treure'ls en una bossa de color negre amb l'etiqueta 'Residus Sanitaris'. Tampoc hi posis paper i cartró. Recorda quins dies hi ha recollida de cada tipus de residu.

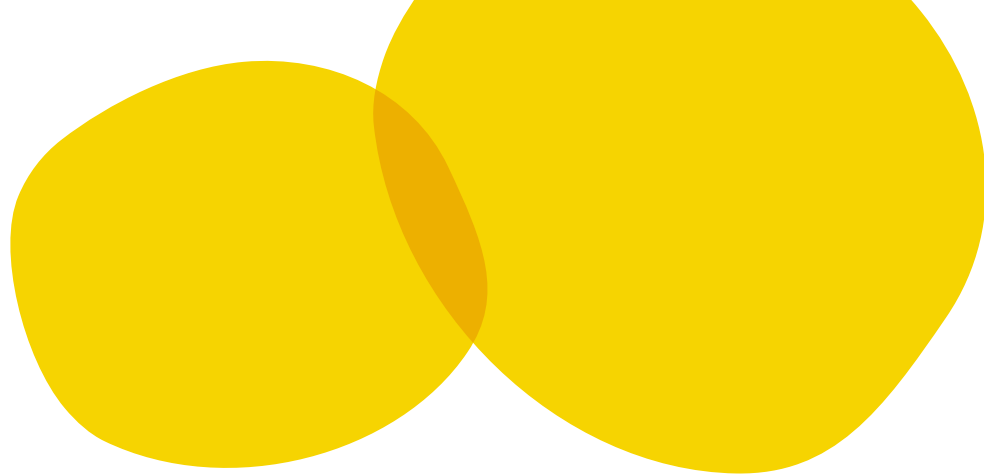
### QUÈ SE'N FA DE LA MATÈRIA ORGÀNICA?

La matèria orgànica està formada, principalment, per les restes de menjar i de jardineria que generem a casa. Els residus de matèria orgànica es duen als Ecoparcs, on es converteixen en compost i en gas. La fracció orgànica de més qualitat s'utilitza per obtenir compost, que es pot utilitzar com a adob orgànic en l'agricultura i la jardineria o com a estructurador de sòls per restaurar espais degradats. L'altra part de la fracció orgànica s'utilitza per generar biogàs, una energia renovable que permet produir electricitat. Els residus orgànics recollits a Sarrià Vell es porten a la Planta de Torrelles ja que aquesta instal·lació s'ha especialitzat en el tractament de residus de gran qualitat.



## Reciclables

— la novetat del porta a porta per reciclar més



### S'HI POT POSAR

**Ampolles i bosses de plàstic, envasos de iogurt, llaunes de begudes, brics, xapes de metall, paper d'alumini, paper de plàstic transparent, safates de porexpan, plats i gots de plàstic, xinxetes, galledes petites de metall, clips, cables metàl·lics petits, olles petites, coberts, etc.**

### NO S'HI POT POSAR

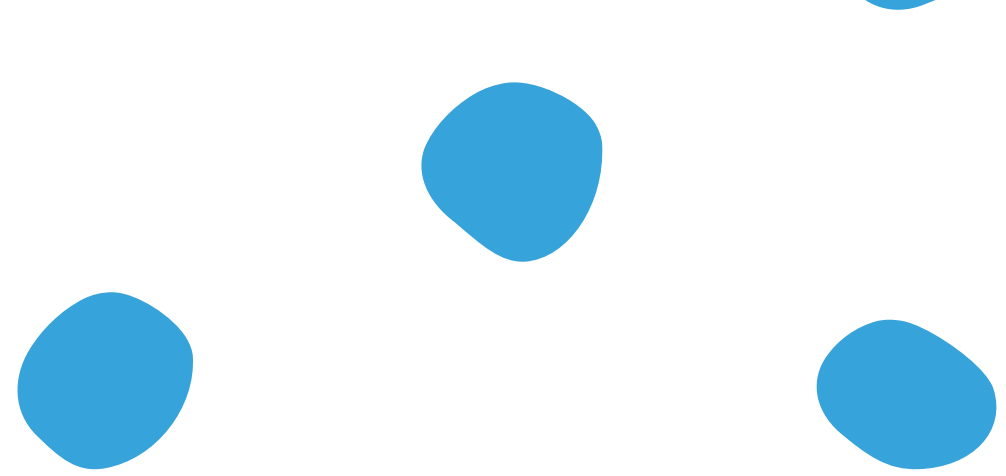
Envasos i materials que siguin de cartró o vidre.

### QUÈ SE'N FA DELS REICLABLES?

Tot el que es troba dins la bossa translúcida de color groc es porta a la planta de triatge, on se separen els diferents materials combinant tècniques òptiques, mecàniques i manuals. Després, els diversos materials seleccionats es distribueixen als centres de reciclatge, on es transformaran altra vegada en nous.

## Paper i cartró

— la fracció més fàcil de separar



### S'HI POT POSAR

**Envasos i caixes de cartró, diaris, revistes, llibretes sense l'espiral metàl·lica, sobres, bosses de paper, folis, paper de regal, etc.**

### NO S'HI POT POSAR

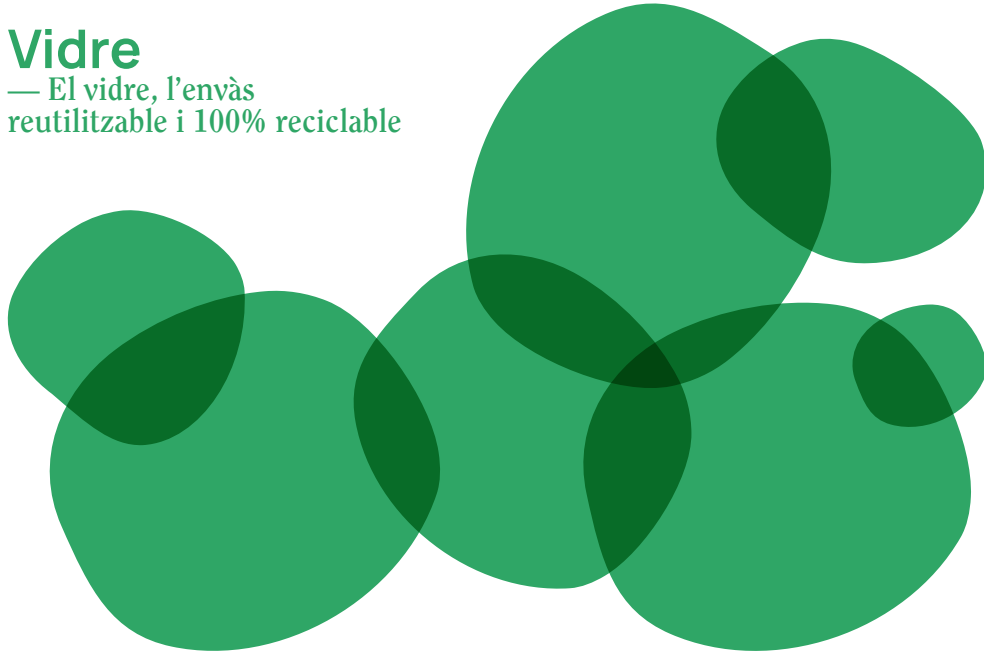
Ni paper plastificat ni brics.

### QUÈ SE'N FA DEL PAPER I EL CARTRÓ?

El paper i cartró es porta a les plantes de reciclatge, on es converteix en grans bales de paper triturat. Aquestes bales es posen en remull per obtenir pasta de paper, que es cola per filtrar-ne els materials fèrrics. La pasta resultant s'asseca, es planxa i s'embolica en bobines que es distribueixen a les fàbriques papereres. Allí s'utilitzen per fer noves capsas, paper d'embalatge, sacs per a la construcció, objectes de papereria i, fins i tot, paper higiènic.

## Vidre

— El vidre, l'envàs reutilitzable i 100% reciclable



### S'HI POT POSAR

**Ampolles i pots de vidre, sense taps ni xapes.**

### NO S'HI POT POSAR

Gots trencats, vidres plans, miralls, restes de ceràmica, plats, bombetes, fluorescents, etc.

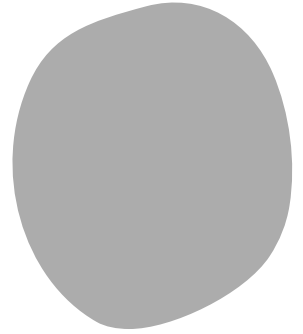
### QUÈ SE'N FA DEL VIDRE?

Els envasos de vidre són els únics envasos reutilitzables existents per a usos alimentaris. Els envasos retornables, un cop buits i nets, es poden tornar a fer servir, aconseguint, així, un important estalvi energètic i de matèries primeres. El vidre recollit selectivament es duu a la planta de reciclatge, on es neteja, se n'extreuen els materials fèrrics amb uns imants i es tritura fins a convertir-lo en pols (vidre seleccionat, net i molt).

Aquest procés permet fabricar envasos de vidre iguals que els originals, per fer-ne ampolles, pots, bombetes, etc.

## Rebuig

— Només allò que no es pot reciclar



### S'HI POT POSAR

**Burilles, restes d'escombrar, llapis usats, cabells, etc.**

### QUÈ SE'N FA DEL REBUIG

La fracció rebuig inclou només els residus que no s'han recollit de manera selectiva. Els residus que no poden ser reciclats han d'anar als abocadors o han de ser incinerats. L'ídoni és que aquests tractaments finalistes serveixin únicament per als residus que no es poden reutilitzar o reciclar.



# Tèxtil sanitari

— Un servei itinerant que recorre tot el barri

## S'HI POT POSAR

**Bolquers, compreses i excrements. La sorra dels animals de companyia també s'hi pot dipositar.**

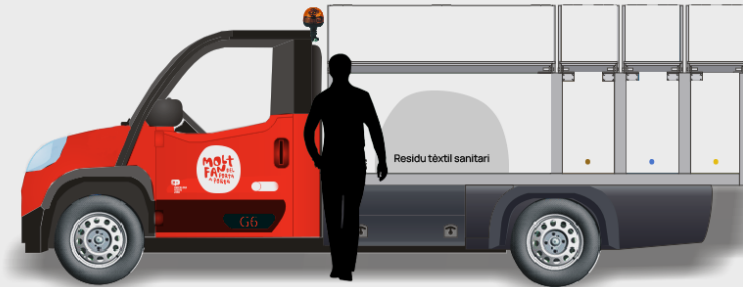
## QUÈ SE'N FA DEL TÈXTEL SANITARI?

Aquests residus es recullen i es tracten juntament amb el rebuig.

Si generes tèxtil i necessites treure'l més d'un dia a la setmana, pots fer ús del servei itinerant de recollida

Es tracta d'un vehicle itinerant que fa **10 parades diàries de 45 minuts** (de dilluns a dissabte).

En cas d'emergència aquest vehicle pot recollir residus ben separats de les fraccions incloses al sistema porta a porta



\* Aquestes ubicacions s'activaran a la tardor, amb la implantació de la fase 2

## UBICACIONS I HORARIS

	DILLUNS	DIMARTS	DIMECRES	DIJOUS	DIVENDRES	DISSABTE
C/ Concepció Arenal amb C/ Dublín*	8 h	19 h	8 h	19 h	8 h	19 h
Plaça d'Orfila*	9 h	18 h	9 h	18 h	9 h	18 h
Rbla. Fabra i Puig amb C/ Gran de St. Andreu	10 h	15 h	10 h	15 h	10 h	15 h
C/ Rubén Darío amb C/ Gran de St. Andreu	11 h	16 h	11 h	16 h	11 h	16 h
C/ Riera de Sant Andreu amb Av. Meridiana	12 h	17 h	12 h	17 h	12 h	17 h
Plaça de les Palmeres	15 h	12 h	15 h	12 h	15 h	12 h
Rbla. Onze de Setembre amb C/ Sta. Coloma*	16 h	8 h	16 h	8 h	16 h	8 h
Plaça de Nadal*	17 h	10 h	17 h	10 h	17 h	10 h
Plaça de Can Fabra*	18 h	11 h	18 h	11 h	18 h	11 h
C/ Agustí i Milà amb C/ Grau*	19 h	9 h	19 h	9 h	19 h	9 h

# I els altres residus?



## Mobles i trastos vells

Els residus de gran volum els heu de deixar al costat del portal de casa els dilluns o els dimecres entre les 20 i les 22 h. Consulteu el dia de recollida al vostre carrer a:

[www.seuelectronica.ajuntament.barcelona.cat/oficinavirtual/ca/tramit/20210001456](http://www.seuelectronica.ajuntament.barcelona.cat/oficinavirtual/ca/tramit/20210001456)

El servei per als comerços és a demanda i està subjecte al pagament del preu públic.

## Residus que cal portar als punts verds

### Residus reutilitzables



Cartutxos de tinta i tòners, roba i calçat. Matalassos i electrodomèstics grossos només es poden portar al punt verd de zona.

### Residus reciclables



Oli de cuina, cables elèctrics, CDs i DVDs, ferralla domèstica, metalls diversos, pneumàtics petits, càpsules de cafè monodosi, cintes de vídeo i casset i altres residus. Televisors, monitors i aparells elèctrics i electrònics s'han de portar al punt verd de zona.

### Residus especials



Aerosols i esprais, bateries de cotxe, cosmètics, piles, olis de motor, pintures, coles i vernissos, àcids, bases, radiografies, envasos bruts de plàstic, envasos bruts de vidre, fluorescents i bombetes, reactius, dissolvents, productes comburents, filtres de vehicles, fitosanitaris herbicides i pesticides

### PUNTS VERDS DE BARRI

SUD: C/ Rovira i Virgili, 14

NORD: Plaça de Miquel Casablanca i Joanico

De dilluns a dissabte de 8.30 a 14 h i de 16 a 19.30 h (excepte festius)

### PUNTS VERDS MÒBILS

Plaça d'Orfila

Divendres de 16.30 a 19.15 h (excepte festius)

Rbla. Onze de Setembre amb C/ Santa Coloma  
Dijous de 16.30 a 19.15 h (excepte festius)

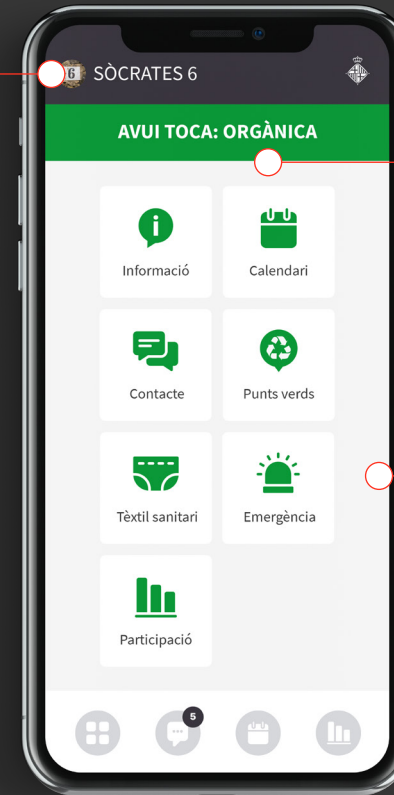
### PUNT VERD DE ZONA

C/ Caracas, 44

De dilluns a divendres de 8 a 18.30 h i dissabtes i diumenges de 9 a 13 h (excepte festius)

# L'APP DEL PORTA A PORTA

Tens a la teva disposició la app "**Recollida selectiva porta a porta Sant Andreu de Palomar - Ajuntament de Barcelona**" amb tota la informació. Accedeix-hi a: [barcelona.cat/recollida-porta-a-porta](http://barcelona.cat/recollida-porta-a-porta)



### ACCÉS AL PERFIL D'HABITATGE O COMERÇ

Accés a les dades dels habitatges o establiments vinculats al perfil

Vinculació de nous habitatges o comerços

Personalització del nom i l'avatar de l'habitatge o establiment

Edició de les dades de perfil

Tancament de la sessió

Avisos importants del dia a dia

### ACCÉS DIRECTE AL MENÚ PRINCIPAL

Tota la informació sobre el model de recollida de residus del barri

Calendari del porta a porta

Contacte amb l'oficina d'atenció del porta a porta

Informació sobre els punts verds del barri

Identificació pel tèxtil sanitari i emergència

Accés a les dades de participació del teu habitatge/comerç al porta a porta

Per registrar-te a la app segueix aquests passos:

1. A la pantalla inicial, prem **NOU USUARI**
2. Completa les dades de registre
3. Consulta el correu electrònic i valida el registre. Si no t'arriba el missatge, comprova que no hagi anat a la safata del correu brossa.
4. Un cop validat el registre, torna a l'app i escriu el teu **CODI DE REGISTRE**. Aquest codi se't va enviar per correu electrònic el dia que et vam fer entrega del kit del porta a porta.

---

**OFICINA DEL PORTA A PORTA**  
Espai Josep Bota, Recinte Fabra i Coats. C/ Sant Adrià, 20  
658 54 08 45 – [portaaportasantandreu@bcn.cat](mailto:portaaportasantandreu@bcn.cat)

DE DILLUNS A DISSABTE DE 9 A 14h  
DIMARTS I DIJOURS DE 17 A 20h

---

**MÉS INFORMACIÓ**



010



900 226 226



[barcelona.cat/residuzero](https://barcelona.cat/residuzero)