

# POTENCIAL PEDAGÒGIC DELS PATIS ESCOLARS

Guia per a l'elaboració d'un projecte educatiu de pati



#CiutatJugable | #TransformemPatis | #PladelJoc

Juliol 2024



institut  
infància i  
adolescència

The logo for Institut Infància i Adolescència, with the words "infància" and "adolescència" in a stylized, lowercase font where the letters 'i' and 'a' are red.

Institut  
Metròpoli

The logo for Institut Metròpoli, consisting of a black and white checkerboard pattern to the left of the text "Institut Metròpoli".

**Programa municipal per encàrrec de:**  
Direcció d'Educació de l'Ajuntament de Barcelona



**Desenvolupat per:**  
Institut Infància i Adolescència de Barcelona - Institut Metròpoli



**Amb la col·laboració de:**  
Direcció de Serveis de Feminismes i LGTBI  
Xarxa d'Escoles + Sostenibles de l'Oficina de Canvi Climàtic i Sostenibilitat de l'Ajuntament de Barcelona  
Consorti d'Educació de Barcelona  
Associació de Mestres Rosa Sensat

Barcelona, juliol de 2024

**Equip:**

**Emma Cortés** (elaboració de continguts i coordinació)  
Laia Curcoll (publicació i comunicació)  
Laia Pineda (direcció Institut Infància i Adolescència de Barcelona )

# Marc del projecte

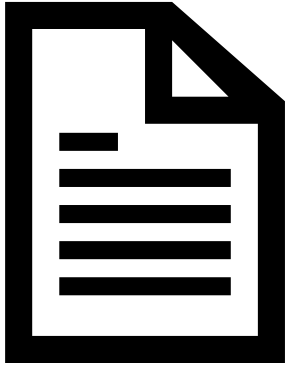
El programa [Transformem els Patis](#), impulsat per l'Ajuntament de Barcelona, en col·laboració del Consorci d'Educació de Barcelona i el suport de l'Institut Infància i Adolescència de Barcelona i l'Associació de Mestres Rosa Sensat, té com a objectiu transformar els patis escolars per a maximitzar el seu potencial educatiu i convertir-los en espai de benestar i confort, amb diversitat de joc, naturalitzats, coeducatius i comunitaris.

La transformació física esdevé l'aspecte més visible del canvi, però encara és més rellevant el canvi en el projecte pedagògic del pati. De fet, la transformació física és un dels mitjans per a fer efectiva la transformació pedagògica, però cal tenir en compte dos factors:

- a) Podem iniciar un nou projecte educatiu de pati encara que no estigui prevista una gran transformació: canviant l'organització dels grups, incorporant petits materials de joc nous al pati, creant nous acords d'ús, etc.
- b) La transformació física, en cas que sigui possible, és necessària però no suficient: cal que vagi acompanyada d'aquest canvi pedagògic.

Cal que aquest espai a l'aire lliure tingui un nou rol en el projecte educatiu de centre: com a espai d'aprenentatge, de socialització i espai obert al barri.

# Marc del projecte



L'objectiu d'aquest document és aportar orientacions i sistematitzar el disseny del projecte educatiu de pati a partir dels següents continguts:

- Marc: [“6 criteris per a un bon pati”](#)
- Enfoc: Palanques de canvi del projecte educatiu de pati
- Metodologia per a l'elaboració: estructura amb una proposta d'eixos del projecte educatiu
- Procés d'elaboració, seguiment i avaluació del projecte educatiu de pati.

És un document pràctic, acompanyat de breus reflexions pedagògiques per ajudar als equips educatius a fer el seu pla per a maximitzar el potencial educatiu del pati.

# Índex de continguts

1. Perquè un projecte educatiu de pati
2. Com redefinim el projecte
3. 6 criteris per a un bon pati
4. Palanques clau per a un nou enfoc del projecte educatiu de pati
5. 5 eixos per a redefinir el projecte educatiu de pati
6. Proposta de graella de planificació
7. Procés d'elaboració

# 1. Perquè un projecte educatiu del pati

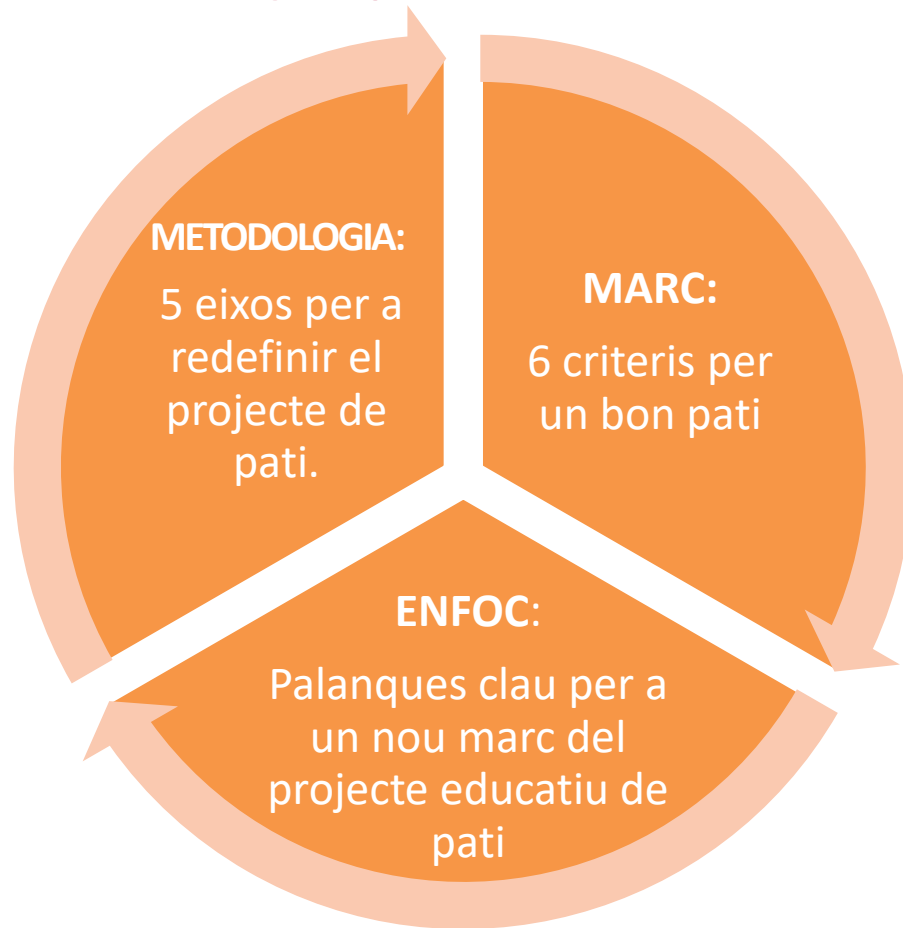
La transformació física del pati és necessària, però no suficient per a poder aprofitar al màxim el seu potencial educatiu.

Hi ha d'haver **un projecte específic d'usos, de dinàmiques pedagògiques al pati, que reconegui el valor del joc en l'educació i l'aprenentatge a l'aire lliure**, vinculat al currículum, alineat amb el projecte educatiu del centre.

També ha de recollir aspectes de gestió, avaluació i seguiment.

En la seva elaboració, cal tenir en compte que el pati, més enllà de l'horari escolar, és un espai comunitari, de lleure i de trobada per a múltiples activitats (joc lliure en família, celebracions, activitats físiques i esportives, refugi climàtic, etc.) i que s'ha de vincular al projecte educatiu de ciutat.

## 2. Com redefinim el projecte educatiu de pati



## 3. 6 criteris per a un bon pati (I).

Són els criteris marc consensuats de forma transversal pels diferent agents implicats en el programa, proposats per l'Institut Infància i Adolescència de Barcelona a partir d'una recerca documental internacional\*. Els criteris son una guia per a dissenyar projectes de pati adequats i amb el màxim potencial educatiu.

Es poden consultar en aquest [enllaç](#). A continuació es presenten amb paraules clau per a identificar la idea principal que hi ha darrera de cadascun d'ells.

① ESPAI VALUÓS D'APRENENTATGE, COEDUCACIÓ  
i CONVIVÈNCIA DINS DE L'ESCOLA



**Aprenentatges curriculars i desenvolupament integral**

② DIVERSITAT D'AMBIENTS  
i ACTIVITATS LÚDIQUES i CREATIVES



**Diversitat lúdica- Potencial educatiu del joc**

③ GARANTEIX EL CONTACTE AMB LA NATURA:  
VERD, TERRA i AIGUA



**Naturalitzat- Lluita contra l'emergència climàtica**

\*Podeu consultar més informació del procés d'elaboració en el següent [document](#)



### 3. 6 criteris per a un bon pati (II)

4 CONFORTABLE I CONNECTAT AMB  
L'ENTORN



Funcional i acollidor

5 (RE)DISTRIBUCIÓ EQUILIBRADA  
DELS ESPAIS



Inclusiu: coeducatiu i accessible

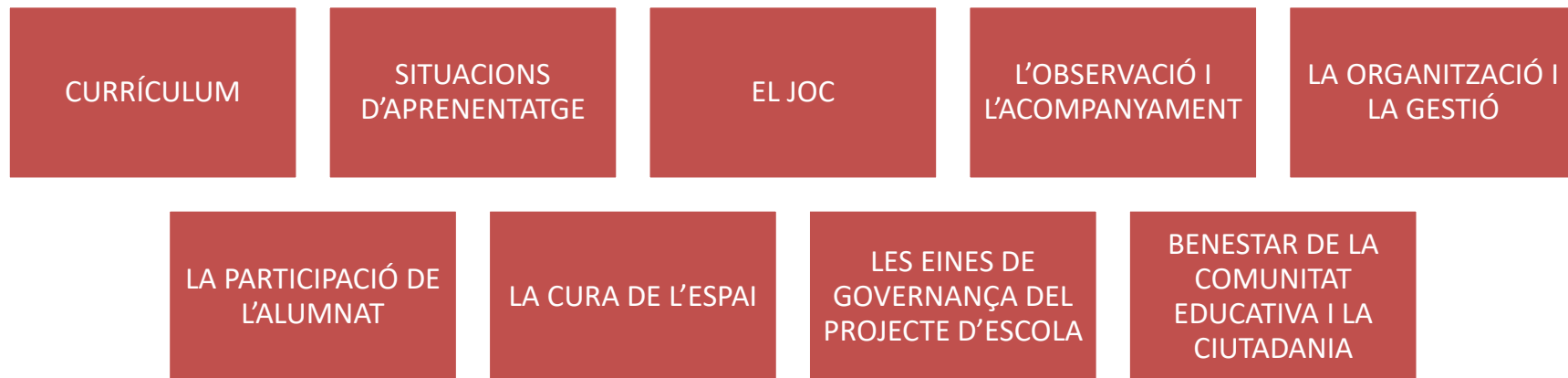
6 USOS DIVERSOS PER A LA  
COMUNITAT I EL VEÏNAT



Comunitari

## 4. Palanques clau per a un nou enfoc del projecte educatiu de pati (I)

A continuació es presenten els 9 àmbits des dels quals pensar el nou projecte, són palanques clau per enfocar el nou rol del pati en el projecte educatiu de centre. L'objectiu és ajudar a orientar en quins aspectes hem de pensar per a aprofitar el màxim potencial educatiu d'aquest espai



## 4. Palanques clau per a un nou enfoc del projecte educatiu de pati (II)

### CURRICULUM

- Cal identificat els aprenentatges curriculars que es poden fer al pati
- Tenir en compte els moments de joc lliure, no només com a temps d'esbarjo, sinó com a temps aprenentatges curriculars.
- Aprofitar el pati per a fer activitats dirigides i dinamitzades per assolir els objectius i continguts curriculars.
- Els aprenentatges curriculars que es poden fer al pati en moments de joc lliure i en moments d'activitat dirigida s'han de donar tant a infantil, com a primària i secundària.
- Generar indicadors d'avaluació específics per les activitats al pati (lliures i dirigides) permetrà traslladar els aprenentatges fets al pati als informes d'avaluació de l'alumnat.

## 4. Palanques clau per a un nou enfoc del projecte educatiu de pati (III)

### SITUACIONS D'APRENTATGE

- El nou currículum recull les situacions d'aprenentatge com a metodologia per a assolir les competències i continguts. El pati esdevé un espai d'oportunitat per a dissenyar situacions d'aprenentatge específiques i amb idiosincràsia pròpia degut al disseny i característiques úniques d'aquest espai dins de l'escola.
- Es poden dissenyar situacions puntuals i/o especials que només es donin en moments determinats en un curs o en un grup (com per exemple el disseny d'un nou espai) o situacions sistemàtiques i regulars que es planifiquin anualment (per exemple la cura de l'hort, o la gestió positiva de conflictes entre altres).

## 4. Palanques clau per a un nou enfoc del projecte educatiu de pati (IV)

### EL JOC (I)

- El pati és un espai privilegiat pel joc lliure a totes les edats. Cal posar en valor els beneficis del joc com a motor d'aprenentatges, però no només el joc dirigit, en el que planifiquem una seqüència didàctica, o el joc de taula amb el qual identifiquem uns aprenentatges específics, sinó també el joc lliure.
- El joc lliure també es planifica; quan fem la selecció de materials, pensem un sistema organitzatiu o definim els acords d'usos amb intencionalitat educativa. Per exemple, si hi ha o no pilota al pati es generen unes dinàmiques o unes altres, si incorporem teles i caixes de cartró o jocs cooperatius, unes altres. Com més diversitat de jocs (estructures fixes o mòbils) o recursos lúdics, més aprenentatges diversos oferim.
- El temps de joc lliure és un moment privilegiat perquè es donin dinàmiques i rols més espontanis entre nens i nenes, i, per tant, un temps per a treballar les relacions positives i els rols de gènere, així com la convivència i la gestió positiva dels conflictes.

## 4. Palanques clau per a un nou enfoc del projecte educatiu de pati (IV)

### EL JOC (II)

- Cal tenir en compte la formació de tot el professorat, també de primària, en pedagogia del joc.
- Reconèixer la contribució del joc per al desenvolupament de competències imprescindibles com l'empatia, el respecte, la cura, la inclusió de la diversitat, l'actitud de col·laboració i ajuda, la superació de reptes i també molts altres aprenentatges.
- Identificar estratègies per ampliar el coneixement dels infants en diversitat de jocs, potenciant que es trenquin els estereotips de gènere i afavorir el desenvolupament d'aprenentatges socials, cognitius, afectius i motrius. També per a les famílies i tots els professionals. Promovent els jocs cooperatius o el joc competitiu “saludable” (que estimuli el repte però no el guanyar per guanyar)

## 4. Palanques clau per a un nou enfoc del projecte educatiu de pati (V)

### L'OBSERVACIÓ I L'ACOMPANYAMENT

- En els espais relacionals i de joc lliure, l'observació i l'acompanyament en el joc, no només la seva dinamització, esdevenen una pràctica educativa fonamental.
- Tal i com es fa en l'etapa inicial d'educació infantil, l'observació dels infants durant el joc lliure esdevé una metodologia per a la planificació. Identificant quines dinàmiques es donen i quines necessitats tenen els infants mentre juguen podem definir quins materials cal incorporar, quins cal retirar i quines normes o gestió dels usos hem de definir. També quines mancances es detecten en el joc o en les activitats que es planifiquen.
- La sistematització de l'observació, a partir de definir uns indicadors, ens permet avaluar l'alumnat en un espai en el qual es poden donar dinàmiques relacionals i de comportament o el desplegament de competències diferents.
- Determinar un rol dels equips professionals (mestres, educadors/es, monitors/es...) de gestió activa del pati amb l'acompanyament i estímul del joc, que no de dirigir-lo, des d'una perspectiva de gènere i aprofitant els conflictes generats al pati com una oportunitat de treball relacional a l'aula o a altres espais.

## 4. Palanques clau per a un nou enfoc del projecte educatiu de pati (VI)

### ORGANITZACIÓ i GESTIÓ (I)

- L'organització de l'alumnat en els usos del pati condiciona el tipus de joc i les relacions, i, per tant, els aprenentatges que es fan. Així ho va posar en evidència la pandèmia per la covid-19, quan l'organització del pati es va haver de fer en grups bombolla. Així doncs, cal pensar bé com gestionem els torns (si n'hi ha) o l'ús dels espais: des de quins patis utilitzen els grans i els petits, si hi ha mixtura d'edats o no, quantes hores surten al pati a fer joc lliure o a altres activitats.
- Més enllà dels espais que poden utilitzar, la gestió de la normativa o acords d'usos del pati ajudarà a assolir els objectius educatius del centre. Hi ha múltiples experiències de fer dies especials de tipologia de jocs, de restringir la pilota o de potenciar que els més grans facin servir el sorral.
- El moment de repensar el projecte educatiu del pati és un bon moment per a repensar l'organització i la gestió dels usos.



## 4. Palanques clau per a un nou enfoc del projecte educatiu de pati (VI)

### ORGANITZACIÓ i GESTIÓ (II)

- L'espai exterior del centre és un recurs més de l'escola, sobretot per a guanyar un espai ampli i perquè ofereix recursos específics que només poden ser allí. (vegetació, grans superfícies, grades, contacte amb el vent, el sol, la pluja, etc.) Cal aprofitar-lo des d'aquesta mirada.
- Es poden crear comissions mixtes i paritàries amb diferents agents per a prendre acords respecte l'organització i gestió del pati: direcció, professorat de les diferents etapes, monitors/es del temps del migdia, infants, famílies, personal no docent, entitats, etc.
- Recollir una normativa i acords d'usos per a fomentar la bona convivència i el treball en valors, la resolució positiva de conflictes. Elaborada amb els infants i consensuada amb tota la comunitat educativa.

## 4. Palanques clau per a un nou enfoc del projecte educatiu de pati (VII)

### PARTICIPACIÓ DE L'ALUMNAT (I)

- L'alumnat ha tenir especial protagonisme i prendre la iniciativa en allò que passa al pati: en la cura, la gestió, les activitats, etc. Cal implicar-los i legitimar-los no només per a comptar amb el seu parer, sinó també en la presa de decisions.
- Cal implicar-los en processos de cocreació per a les transformacions al pati i també en la definició dels acords d'usos i normativa. Vetllant sempre perquè hi hagi una representació equilibrada de les diferents infàncies del centre, nens, nenes, edats, capacitats, etc. I perquè no hi hagi segregació en els tipus de temes que aborda cadascú.
- Poden liderar propostes i iniciatives que sorgeixin d'ells mateixos. Per això calen espais d'escolta activa per part de les persones adultes i tenir en compte les seves propostes en el mateix nivell d'importància que qualsevol membre que participa.

## 4. Palanques clau per a un nou enfoc del projecte educatiu de pati (VII)

### PARTICIPACIÓ DE L'ALUMNAT (II)

- En el projecte de convivència del centre podem incorporar noves accions al pati. Tenint en compte que és l'espai de convivència on la canalla es relaciona de forma més genuïna.
- Cal considerar a l'alumnat com a observadors i persones actives en la gestió de les dinàmiques del pati.
- Proposar accions que busquen la coresponsabilitat i protagonisme dels infants en la presa de decisions que afecten els usos i dinàmiques del pati així com cura de l'espai i el manteniment.

## 4. Palanques clau per a un nou enfoc del projecte educatiu de pati (VIII)

### CURA DE L'ESPAI

- L'espai de pati ha de tenir un pla de manteniment específic. Alguns aspectes d'aquest pla se n'haurà de fer càrrec l'administració responsable imprescindiblement, però hi ha aspectes de cura i manteniment que han de formar part de l'activitat quotidiana del centre en els que hem d'implicar a la comunitat educativa. És especialment evident amb la cura de la vegetació, però també en el bon ús, endreça i cura dels materials de joc i dels espais.
- La cura de l'espai ha de formar part de l'activitat quotidiana dels infants o dels adults responsables de la gestió dels espais, regar, no malmetre la vegetació, endreçar bé els materials no fer-ne un mal ús. Tots aquests aspectes quotidians formem part de la cura de l'espai.
- També hi ha tasques de cura que es poden fer de forma planificada, regularment o en dies especials. Com el manteniment de l'hort, la construcció d'unes caixes niu per a ocells, posar boniques les jardineres, construir una caixa per a l'emmagatzematge del materials d'exploració, etc.
- Aquestes activitats de manteniment i cura cal entomar-les com una pràctica educativa i curricular, no com a substitució de les funcions de l'administració. La corresponsabilitat en la cura i manteniment del pati, especialment en els patis naturalitzats és essencial.

## 4. Palanques clau per a un nou enfoc del projecte educatiu de pati (IX)

### LES EINES DE GOVERNANÇA DEL PROJECTE

- Per tal que el projecte educatiu del pati es consolidi i no sigui una acció temporal, cal que estigui inclòs en el projecte educatiu del centre. Però també en el Pla anual de centre i en el projecte de direcció. Aquests dos documents s'avaluen periòdicament, la qual cosa permet poder fer un seguiment de les accions previstes.
- El lideratge de l'equip directiu és imprescindible, però ha de comptar amb tot l'equip educatiu i altres agents implicats per alinear els projectes.
- El projecte de pati del centre ha d'estar connectat amb les entitats i programes comunitaris del barri que fan ús del pati.
- Incorporar indicadors d'avaluació que recullen tota la complexitat i diversitat d'elements a analitzar, a fi de poder fer una mirada interseccional en l'anàlisi posterior i pautes d'observació usos, funcionament, aprenentatges, etc.
- Proposar un pla de formació adequat als diferents perfils professionals implicats en el projecte de pati, tant els que desenvolupen funció docent i educativa com el personal de manteniment. Però també orientat a les famílies.

## 4. Palanques clau per a un nou enfoc del projecte educatiu de pati (X)

### BENESTAR DE LA COMUNITAT EDUCATIVA I LA CIUTADANIA

De forma transversal, també cal que reculli:

- El desenvolupament saludable dels infants a nivell físic i mental, tenint en compte la necessitat de descans i d'activitat física en els diferents moments d'ús del pati.
- Vetllar sempre per a les relacions equitatives i saludables amb la inclusió de tots els nens i nenes en el joc, l'activitat compartida i la no segregació. Promoure la coeducació, trencar rols de gènere, la inclusió, estimular les relacions diverses entre infants de diferents capacitats, gèneres, edats i orígens, les relacions positives, fomentant l'ajuda mútua, la gestió positiva de conflictes.
- Accions globals, específiques o integrades de forma quotidiana, que promoguin l'estima del medi ambient i garanteixin la seva cura i preservació.

## 5. Eixos per a començar a definir el projecte educatiu de pati (I)

Els eixos han d'ajudar a estructurar les accions que volem dur a terme per fer avançar el projecte educatiu. Estan estructurats segons els diferents usos que es donen al pati. En el següent apartat es donen exemples d'accions que es poden desenvolupar en cada eix.

A l'hora de dissenyar les diferents accions hem de tenir en compte les palanques clau i els objectius del projecte educatiu de centre. Un cop planificades, cal integrar-les en el Pla anual de centre, en el projecte de direcció i en els diferents espais de governança del centre.

- 1. L'activitat d'esbarjo de mig matí**
- 2. Activitats curriculars al pati**
- 3. Ús dels recursos espacials i infraestructurals del pati**
- 4. Temps de migdia**
- 5. Pati obert a la comunitat**

# 5. Eixos per a començar a definir el projecte educatiu de pati (II)

## 1. Dotar d'intencionalitat educativa l'activitat d'esbarjo de mig matí perquè sigui una acció educativa curricular

- Dissenyar l'espai amb intencionalitat educativa, elements, materials, distribució, etc. (Transformació física)
- Seleccionar els materials amb criteris lúdics i educatius: Tenint en compte el desenvolupament integral dels infants, els objectius educatius del centre i els continguts i competències curriculars
- Dissenyar normes d'ús, acords, i organització dels temps i dels grups en aquest moment.
- Planificar una gestió educativa del pati en els moments de joc lliure: observar, acompanyar i motivar la diversitat de jocs i en la gestió de les relacions.
- Identificar indicadors d'avaluació de l'alumnat que es poden observar en el pati.



# 5. Eixos per a començar a definir el projecte educatiu de pati (III)

## 2. Programar **activitats curriculars** aprofitant els **recursos que ens ofereix el pati**

- Crear situacions d'aprenentatge que aprofitin les oportunitat que ofereix el pati
  - Accions puntuals
  - Accions regulars de curta durada
  - Accions regulars de llarga durada
- L'activitat física al pati en els moments d'educació física.
- Planificar unitats didàctiques d'aprenentatge de continguts específics de medi o matemàtiques, entre altres, que es puguin fer al pati: hort, observació de plantes, competències científiques, observació meteorològica, recollida de dades, càlcul, observació biodiversitat, etc.

# 5. Eixos per a començar a definir el projecte educatiu de pati (IV)

**3. Aprofitar el pati com un espai educatiu més del centre** que ens permet guanyar noves zones, fer activitats en gran grup compartides, canviar d'escenari i aprofitar l'aire lliure.

- Planificar l'ús de l'espai del pati per fer activitats tradicionalment d'aula, tutories, expressió plàstica, etc. però que realitzant-les a l'exterior adquireixen un valor afegit.
- Planificar activitats conjuntes de la comunitat educativa:
  - Diades festives o grans activitats per a l'alumnat
  - Diades festives alumnat i família
  - Jornades d'activitat de l'AFA (Bricopati, mercadets d'intercanvi, diada esportiva, etc)
- Crear una comissió mixta de pati i AFA amb la participació d'infants si s'escau.

# 5. Eixos per a començar a definir el projecte educatiu de pati (V)

**4. Alinear** el projecte educatiu de pati de mig matí amb el projecte de **pati del temps del migdia**, perquè ambdós moments tinguin coherència.

- Crear una comissió mixta de l'equip educatiu i el coordinador/a del temps de migdia amb la implicació de l'AFA quan s'escaigui que funcioni regularment.
- Buscar un alineament del projecte educatiu del temps del migdia amb el projecte educatiu de centre, en general i especialment en el temps de joc al pati.
  - Compartir objectius i les pautes de funcionament, construint-les conjuntament.
  - Buscar per exemple dos moments a l'any perquè el professorat i tot l'equip educatiu de temps del migdia es trobin i comparteixin reflexions i valoracions.
- Buscar un sistema organitzatiu que permeti major connexió entre l'educador/a del temps del migdia i el professorat, per exemple poden coincidir uns minuts a l'aula en moments de transició i poden treballar el que passa en el temps del migdia durant el temps lectiu (tutories, etc.).

# 5. Eixos per a començar a definir el projecte educatiu de pati (VI)

## 5. Aprofitar **l'obertura del pati** a veïns i veïnes i entitats del barri per a generar **projectes compartits i comunitaris**

- Crear una comissió de coordinació amb les entitats vinculades al pati (per exemple 2 cops l'any). Per coordinar funcionament i compartir les línies educatives generals del centre i alinear-les.
- Alinear/acordar les normatives de funcionament i cura del pati amb les entitats implicades.
- Buscar la corresponsabilitat de tots els agents implicats en el disseny, el manteniment i la cura del pati.
- Que el professorat conegui les activitats que es realitzen fora de l'horari escolar en el pati, les valori i les tingui en compte: casals d'estiu, esplais i caus, activitats extraescolars, pati obert, cultura popular, refugi climàtic, etc.
- Crear un projecte comunitari compartit aprofitant el vincle de les entitats que utilitzen el pati amb l'escola.
- Vetllar perquè hi hagi diversitat d'entitats.

## 6. Proposta de graella de planificació (I)

A continuació es proposa una graella de planificació per a concretar les diferents accions que es duran a terme. Complimentar la graella ens permetrà planificar les diferents accions que voldrem dur a terme, però la concessió i el contingut de cadascuna d'elles pot desenvolupar-se en el format que cada centre cregui convenient.

## 6. Proposta de graella de planificació (II)

EIXOS	ACCIONS	Defineix una actuació que faràs en relació a cadascuna d'aquestes accions	Calendari	Persona/es responsable
<b>Temps d'esbarjo de mig matí com a activitat curricular</b>	<ul style="list-style-type: none"> <li>• Dissenyar l'espai.</li> <li>• Seleccionar els materials</li> <li>• Dissenyar normes d'us, acords, i organització</li> <li>• Planificar una gestió educativa del pati: Organització, observació i acompanyament.</li> <li>• Identificar indicadors d'avaluació de l'alumnat</li> <li>• <i>Altres</i></li> </ul>	<p><i>Exemples:</i></p> <ul style="list-style-type: none"> <li>• <i>Participar en el procés de cocreació del programa transformem patis.</i></li> <li>• <i>Llista de materials fungibles o mòbils disponibles al pati, selecció d'aquells que cal mantenir, aquells que cal llençar i aquells que cal incorporar.</i></li> <li>• <i>Disseny del nou sistema organitzatiu del pati un cop transformat.</i></li> <li>• <i>Prova Pilot d'un nou sistema organitzatiu- Avaluació i revisió.</i></li> <li>• <i>Etc.</i></li> </ul>	<p><i>Setembre 24- Juny 25</i></p> <p><i>Maig</i></p> <p><i>Maig-Juny</i></p> <p><i>Primer trimestre curs 2025/2026</i></p>	<i>Grup Motor</i>

## 6. Proposta de graella de planificació (II)

EIXOS	ACCIONS	Defineix una actuació que faràs en relació a cadascuna d'aquestes accions	Calendari	Persona/es responsable
<b>Programar activitats curriculars específiques de pati.</b>	<ul style="list-style-type: none"><li>• Crear situacions d'aprenentatge</li><li>• Programació de l'educació física al pati</li><li>• Planificar unitats didàctiques d'aprenentatge de continguts específics.</li><li>• <i>Altres</i></li></ul>	<ul style="list-style-type: none"><li>- <i>Projecte de manteniment del pati amb l'alumnat de cycle superior</i></li><li>- <i>Dissenyar una situació d'aprenentatge al pati a cada curs....</i></li></ul>		

## 6. Proposta de graella de planificació (III)

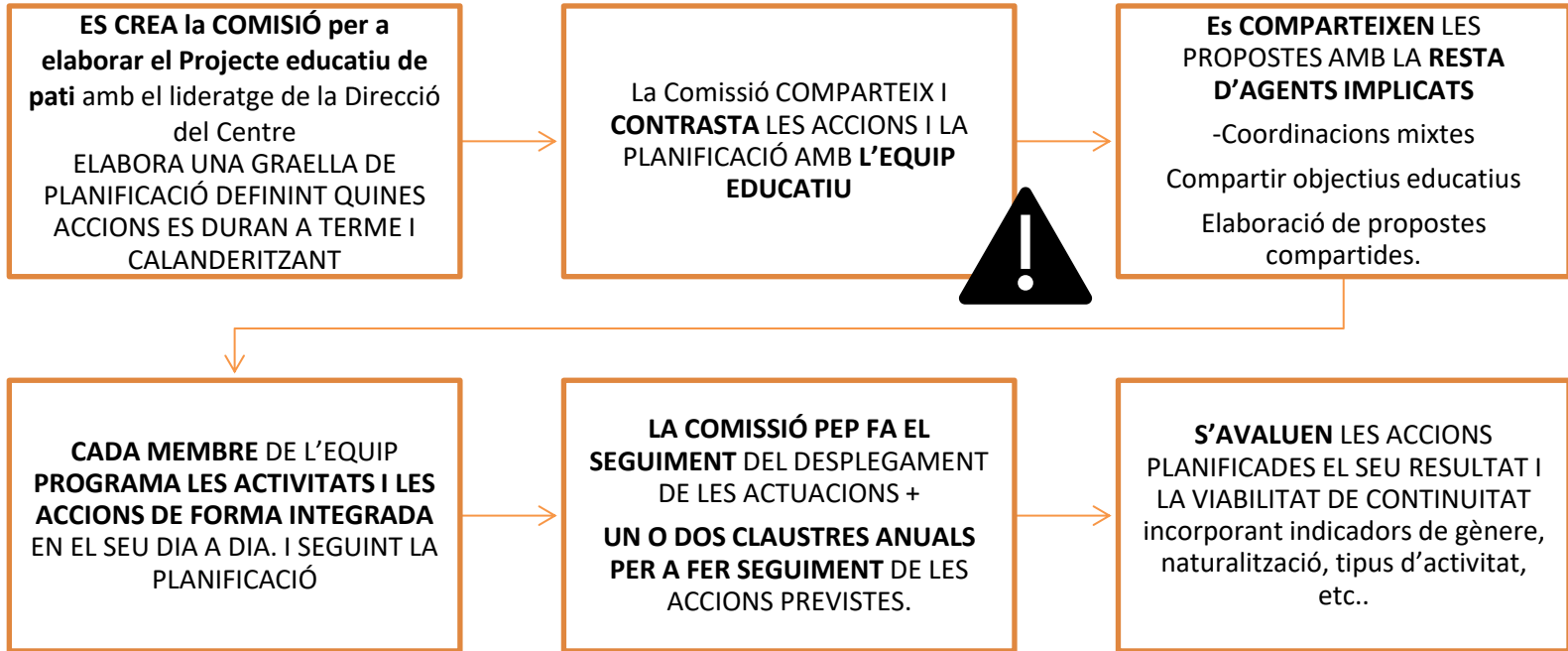
EIXOS	ACCIONS	Defineix una actuació que faràs en relació a cadascuna d'aquestes accions	Calendari	Persona/es responsable
<b>Aprofitar el pati com un espai educatiu més del centre</b>	<ul style="list-style-type: none"> <li>• Planificar l'ús de l'espai del pati per fer activitats tradicionalment d'aula</li> <li>• Planificar activitats conjuntes de la comunitat educativa</li> <li>• Crear una comissió mixta de pati i AFA amb la participació d'infants si s'escau.</li> <li>• <i>Altres</i></li> </ul>			
<b>Alinear el projecte de pati de mig matí i del migdia</b>	<ul style="list-style-type: none"> <li>• Crear una comissió mixta escola/migdia</li> <li>• Buscar un alineament del projecte educatiu del temps del migdia amb el PEC, compartir objectius funcionament, construint-les conjuntament.</li> <li>• Buscar un sistema organitzatiu que permeti major connexió entre l'educador/a del temps del migdia i el professorat</li> <li>• <i>Altres</i></li> </ul>			



## 6. Proposta de graella de planificació (IV)

EIXOS	ACCIONS	Defineix una actuació que faràs en relació a cadascuna d'aquestes accions	Calendari	Persona/es responsable
<b>Aprofitar obertura de pati per a fer projectes comunitaris</b>	<ul style="list-style-type: none"><li>• Crear una comissió de coordinació amb les entitats vinculades al pati</li><li>• Corresponsabilitat de tots els agents implicats en el disseny, la dinamització, la gestió, el manteniment i la cura del pati.</li><li>• Que el professorat conegui les activitats que es realitzen fora de l'horari escolar</li><li>• Crear un projecte comunitari compartit</li><li>• Activar mecanismes perquè l'ecosistema d'activitats que participen en el pati sigui divers i per a poder arribar a veïns i veïnes diversos.</li></ul>			

# 7. Procés d'elaboració del projecte educatiu de pati



S'entrega aquesta versió de document a l'equip del programa transformem patis



Emma Cortés  
[ecortes@institutinfancia.cat](mailto:ecortes@institutinfancia.cat)

institutinfancia.cat  
@InstInfancia

