



# Satisfacció i canvi d'usos en els patis escolars transformats

Avaluació 1a edició del programa

Transformem els Patis (curs 2020-2021)

 Presentació

#transformempatis | #ciutatjugable



Novembre 2022



institut  
infància i  
adolescència

Informe realitzat per:  
**Institut Infància i Adolescència de Barcelona – Institut d’Estudis regionals i Metropolitans de Barcelona (IIAB-IERMB)**

Per encàrrec de:  
**Ajuntament de Barcelona.**

Amb la col·laboració de:  
**El Globus Vermell**

**Equip:**

Laia Pineda (Directora IIAB)

Emma Cortés (Coordinació, anàlisis resultats i redacció)

Mamen Artero (Treball de camp, recollida de dades anàlisi i redacció)

Rita Pérez (Treball de camp, recollida de dades anàlisi i redacció)

Marc del Prado (Treball de camp, recollida de dades anàlisi i redacció)



Programa Transformem els patis:



Amb el suport de:





- 1. Introducció**
- 2. Objectius, disseny i context de l'avaluació**
- 3. Resultats, principals conclusions**



# 1. Introducció



# El programa Transformem els Patis



- El programa «Transformem els patis; més naturalitzats, coeducatius i comunitaris». Està **impulsat per l'Ajuntament de Barcelona**, en col·laboració amb el Consorci d'Educació de Barcelona, amb el suport de l'Institut Infància i Adolescència de Barcelona i l'Associació de Mestres Rosa Sensat.
- Treballa per **millorar tant els espais físics com les dinàmiques i relacions que s'hi esdevenen**, amb l'objectiu que siguin **més igualitàries** mitjançant la **diversificació del joc**. Alhora, vol convertir-los en **equipaments comunitaris accessibles** per a la gent dels barris, sumant-se en molts casos a la xarxa de **refugis climàtics de la ciutat**.
- Anualment es transformen al voltant de **12 patis d'escoles públiques** de primària, instituts-escola i escoles d'educació especial.
- Cada escola té un **pressupost assignat** i es desenvolupa **un procés de cocreació del disseny del pati de la comunitat educativa i l'equip d'arquitectes** amb el suport de diversos departaments de l'Ajuntament.



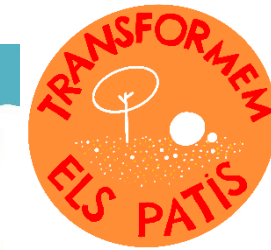
## La transformació del pati es desenvolupa a partir dels 6 criteris per un bon pati:

1. Espai valuós d'aprenentatge, coeducació i convivència dins de l'escola
2. Diversitat d'ambients i activitats lúdiques i creatives
3. Garanteix el contacte amb la natura: verd, terra i aigua
4. Confortable amb l'entorn
5. (Re)distribució equilibrada dels espais
6. Usos diversos per a la comunitat i el veïnat

L'Institut Infància i Adolescència ha elaborat aquests criteris a partir d'una recerca documental i revisió bibliogràfica d'iniciatives internacionals. Els criteris s'han acordat en el marc d'una comissió transversal amb l'Ajuntament i el Consorci d'Educació de Barcelona, de la que han format part tècnics de diferents àrees de l'Ajuntament abans de ser contrastats amb una vintena de persones i entitats expertes del món educatiu, l'arquitectura, el joc, el verd, l'esport, l'accessibilitat, la perspectiva de gènere, l'acció comunitària i la salut, entre d'altres.



UN BON PATI COMBINA ESPAIS I EXPERIÈNCIES PER AL JOC I L'EDUCACIÓ A L'AIRE LLIBRE PER AL BENESTAR DELS INFANTS





## 2. Objectius, disseny i context de l'avaluació



# Objectius



**Recollir la percepció i valoracions de les comunitats educatives implicades en el programa Transformem els patis durant el curs 2020-2021**

- Quin és el **grau de satisfacció** de les escoles del procés i el resultat de la transformació?
- Segons les escoles, **què ha millorat després de més de mig any de funcionament** del nou pati?
- Hi ha hagut **canvis positius en els usos i les dinàmiques lúdiques i relacionals** que contribueixen a assolir els objectius del programa?
- **Les escoles han entès** (i han posat en pràctica) la necessitat que **la transformació no sigui només física sinó també pedagògica**?
- Quines **bones pràctiques** han introduït les escoles?





# Disseny



Entrevista a l'escola Pau Casals



Entrevista a l'escola Bogatell

## AVALUACIÓ QUALITATIVA

- **Observació directa als patis amb entrevistes semiestructurades a infants mentre juguen (9 patis)** Escola Bogatell, Escola L'Estel, Escola Francesc Macià, Escola de Les Aigües, Escola Parc de la Ciutadella, Escola Auró, Escola Tàber, Escola Pau Casals, Escola Duran i Bas.

\*Escoles que no s'han visitat (3 escoles) Escola Ramon Llull, Escola Palma de Mallorca i Escola Milà i Fontanals.

- **Entrevistes grupals in situ als patis escolars durant el temps de mig matí i migdia.**  
**Total:** 40 entrevistats: Equips directius (8), professorat (5), monitors/es de lleure (8) i infants del grup motor (6è) (19)
- **Qüestionari en línia a les AFA i les entitats vinculades al centre que fan ús del pati:** Associacions de famílies (7 respostes) i entitats que utilitzen l'espai (6 respostes)
- **Sessió de treball conjunta amb les direccions dels centres.**



# Context



1. La primera edició del Transformem els patis es va fer el curs 2020-2021. **Era el primer curs de tornada a l'escola després del confinament** del març-abril 2020 i dels primers mesos de pandèmia.
2. El funcionament de l'escola i el joc al pati estava condicionat per la **normativa de la Covid-19**, especialment durant el procés de cocreació, però també, en part, en el moment d'avaluar el funcionament del pati un cop transformat.
3. **Les sessions de cocreació es van començar al gener** en format on-line (actualment es comencen al setembre). Durant els mesos de maig i juny ja estaven els projectes executius fets.
4. **Totes les activitats comunitàries** i les entrades de persones externes al centre estaven molt **restringides**. Especialment en el procés de cocreació però també bona part del curs següent amb el pati transformat.
5. **El treball de camp** de l'avaluació qualitativa s'ha fet el maig i juny del 2022, 8 mesos després de l'inici del curs amb el nou pati. I **tot just s'acabaven de treure les mascaretes**.

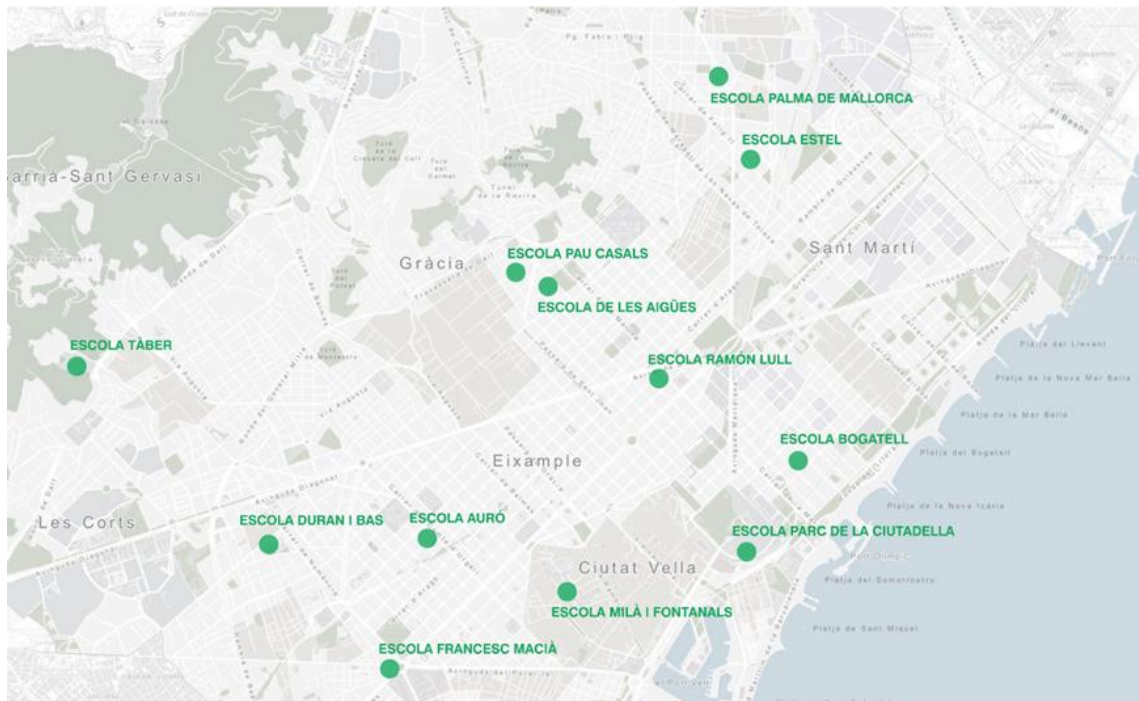


## 3. Resultats, principals conclusions

- Resum de les intervencions realitzades
- Satisfacció
- Assoliment
- Aspectes a millorar
- Impactes



# Resum de les intervencions realitzades (I)



**Tots els districtes de la ciutat tenen com a mínim una escola que ha participat a la primera edició del programa Transformem els Patis.**

Les escoles on el pati és més gran (7), la transformació ha permès la millora de d'àrees concretes. En les escoles d'edificis entre mitgeres (5) amb patis petits i durs han permès un canvi integral de l'espai.



# Resum de les intervencions realitzades (II)



Escola  
Les Aigües

**Totes les escoles tenen estructures de joc noves**, excepte Parc de la Ciutadella que ja en tenia.

**El que més s'han instal·lat són els jocs d'aigua** com fonts, jocs i instal·lacions singulars (23)

Al **100%** de les escoles s'ha fet una **intervenció vinculada a la renaturalització** dels patis.



Escola  
Estel

S'han generat **nous espais amb ombra a totes les escoles** (1.160m<sup>2</sup>); amb tendals, pèrgoles de fusta i arbrat (47).

A totes les escoles, menys a 1, s'han creat **nous espais de trobada: àgores, grades, tarimes, etc.**



# Resum de les intervencions realitzades (III)



*Escola Milà i Fontanals*



*Escola Auró*



*Escola Duran i Bas*

**A 10 de les 12 escoles s'ha fet algun tipus d'intervenció a la pista esportiva per a millorar-la.** En el paviment o amb el canvi dels elements esportius.

**A totes les escoles s'ha modificat el sòl diversificant-lo amb nous paviments, sorral i més superfície permeable.**  
(2.933 m<sup>2</sup>)

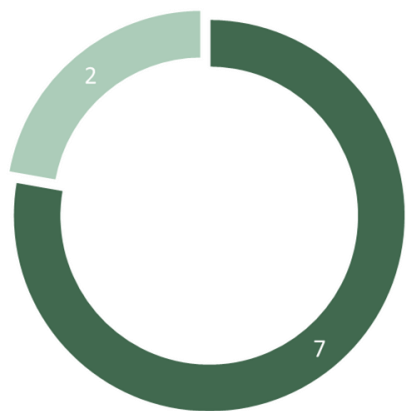
L'element, en termes de confortabilitat i funcionalitat que **més s'ha instal·lat son les taules de pícnic**  
(35 noves taules de pícnic a 9 escoles).



# Satisfacció (I)

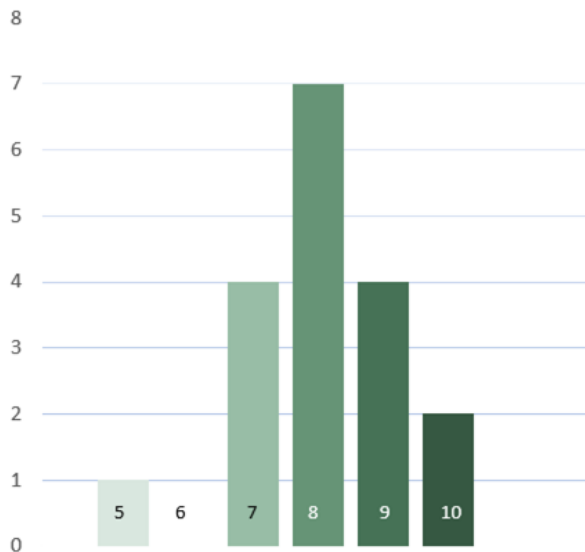


La **satisfacció** per haver participat en el programa **és bona**. Mitjana global de **7,5\*** i un **77,8% de les respostes dels infants** han respost **que si que estan satisfets** amb el nou pati, la resta (2 respostes) han respost que si, però que l'esperaven millor.

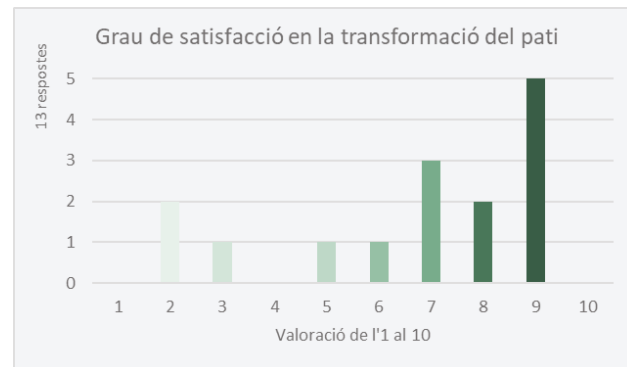


■ Sí ■ Sí, pero lesperavem millor

Entrevistes infants



Entrevistes professorat



Qüestionari famílies i entitats

**RESULTATS**

\*(aquesta xifra no inclou els infants).



# Satisfacció (II)

- **Infants, famílies i mestres valoren el bon condicionament dels espais exteriors i la millora de la qualitat ambiental dels patis.**

Els elements o intervencions concretes **més ben valorades**

- ✓ **La naturalització:** Incorporació de **vegetació i ombres**
- ✓ **El sorral,** especialment quan està **associat a l'experimentació amb aigua** (experimentació i contacte amb elements naturals i us dels infants més grans).
- ✓ Els **espais d'estada tous** (activitats tranquil·les i de relaxació, però també motrius i d'habilitat física, rodes o similar).



**RESULTATS**





# Satisfacció (III)



- ✓ Les **àgores de fusta o similar** (versatilitat i possibilitat de joc i trobada en petits i grans grups),
- ✓ També les **intervencions en les pistes** (molt rellevant donar color per a poder crear un ambient de pati diferent, en aquells patis que no es pot créixer significativament i en equilibri amb el formigó).
- ✓ **Fonts d'aigua per beure amb sortidors a diferents nivells**. Sobretot molt ben valorat pels infants.

*Les fonts ens agraden molt també, hi ha de diferents mides per totes les edats. Infants de l'escola Auró*





# Satisfacció (IV)



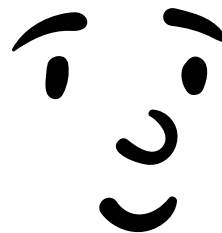
*“Ara hi ha espais per fer activitats més variades i està més obert, podem anar a més zones del pati a fer-les servir”.*

Infants de l'escola Parc de la Ciutadella



*“La transformació del pati és un motor que després l'escola ha d'aprofitar. És un projecte que vam rebre amb molta il·lusió, perquè va arribar en un moment molt lleig, després d'haver estat durant tant de temps tancats... Hem de pensar que fa res que hem tret les mascaretes als infants”.*

Mestres de l'Escola Tàber



RESULTATS

# Assoliment (I)

Les actuacions sobre la infraestructura permeten a les escoles aproximar-se a tenir un pati que compleixi els 6 criteris per a ser un bon pati.



## Criteris més assolits

Espai valuós per a l'aprenentatge

Espai coeducatiu amb diversitat d'ambients i d'activitats lúdiques que permeten joc actiu/semiactiu/tranquil

El pati com un espai més versàtil en el que es poden fer moltes activitats.



## Criteris amb més marges de millora

La naturalització (+ vegetació) i l'ombra (\*)

L'accessibilitat pensant en els infants amb diversitat funcional.

La incorporació d'elements fixes i mòbils(\*\*)

(\*) Les actuacions per augmentar la naturalització i la confortabilitat tèrmica han estat les més ben valorades, malgrat que les escoles les han considerat insuficients.

(\*\*) incorporació d'elements mòbils no inclosa en el programa



RESULTATS



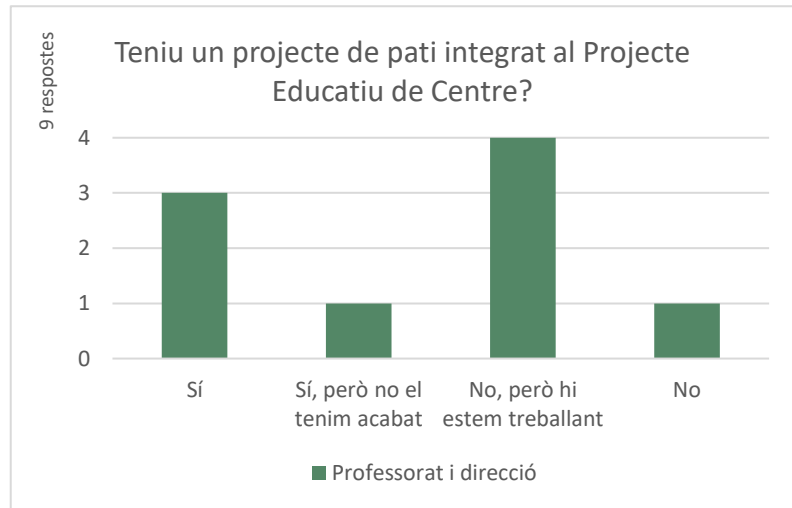
# Assoliment (II)



- **La transformació física del pati és una palanca de canvi per a que les escoles repensin com aprofitar més els espais exteriors com a espais educatius.** Promou que siguin espais amb les màximes oportunitats d'aprenentatge i desenvolupament, més enllà de l'ús per a educació física. Per això, la transformació física per si sola no és suficient i cal també una transformació pedagògica.

Escoles que han començat a fer...

- Aula a l'aire lliure (a banda d'educació física): 3 escoles més han començat a fer aquesta activitat (de 5 que ja ho feien a 8 escoles): Matemàtiques, ciències naturals, cures de l'hort, plantació als viviers, dibuix d'elements naturals, lectures de contes o poesia, entre altres. La freqüència no és gaire alta, però hi ha la voluntat de poder sortir cada vegada més.
- Tutoria (de 2 a 5 escoles)
- Activitats especials. Festes escolars o de famílies (de 5 a 8)



RESULTATS



# Assoliment (III)



- Hi ha la percepció que la transformació ha permès **tenir un pati que afavoreix l'equitat de gènere**. Realment, en l'anàlisi de les transformacions físiques la incorporació d'espais de tranquil·litat i la diversitat de jocs indica que s'està equilibrant la presència i qualitat de tots els espais. Caldria aprofundir en aquesta anàlisi.
- És un espai significatiu i rellevant pels infants, en el que els agrada agafar protagonisme i poder opinar i intervenir en el seu disseny. Però les escoles ens han comentat que els infants no participen en l'elaboració de la regulació dels usos i dels acords de convivència.  
*\*Hi ha aspectes de corresponsabilitat en la gestió del pati que no s'han recollit en l'avaluació*

*"Ara és un espai més natural, hi ha més ombra, més espais on seure i descansar i on estar tranquils. També hi ha espais on fer jocs moguts".*

Escola Estel

*"Abans el pati era trist. Ara ja no, gràcies als nous colors, la vegetació i la fusta".*

Escola Francesc Macià

**RESULTATS**



Escola de les Aigües



Escola Duran i Bas



Escola Francesc Macià

*“A les taules de picnic s’hi fan jocs de taula i treballs manuals, activitats que abans no es feien al pati”.*  
Escola de les Aigües

*“Ara hi ha espais més agradables on seure a xerrar i fer jocs de parlar”.*  
Escola Tàber

*“Abans no hi havia tants estímuls, ara tenen més opcions i són més independents a l’hora de jugar. Ara tenim propostes distribuïdes als diferents espais, el fet clau ha sigut poder distingir els espais. Abans el futbol i la pilota es menjaven tot l’espai del pati i a partir de la transformació tenim altres possibilitats de joc”.*  
Escola Francesc Macià.

**RESULTATS**



# Aspectes a millorar (I)



- Acompanyar **els usos i la gestió dels espais de joc amb aigua**. Hi ha aspectes tècnics i de gestió dels usos d'aquests elements que no estan acabant de funcionar (el professorat ha de pensar bé com abordar la gestió dels jocs de refresc o d'experimentació amb aigua no associats al sorral)
- **Incrementar encara més** les zones d'**ombra** i els espais **verds**.
- **Més taules exteriors** on fer classes i altres activitats.
- **La qualitat dels materials** o les solucions constructives emprades en les tarimes de fusta, les pissarres exteriors, les taules de pícnic o el sistema de drenatge.
- Revisar els **elements** que provoquen **relliscades a la pista**:
  - La pintura de les parts de les pistes, que quan es mulla rellisca.
  - La sorra que envaeix la pista.





# Aspectes a millorar (II)



- Tot i que estan satisfets que la transformació hagi estat de forma participada, **el procés de cocreació s'ha d'anar revisant** i ajustant a partir de les valoracions dels centres en cada edició. Les millores demanades en la primera edició s'ha anat introduint en la 2a i la 3a.
- **Preocupa el manteniment** i es considera indispensable l'existència d'un pla de manteniment de les actuacions realitzades, que en el moment del treball de camp no havia estat comunicat.







# Impactes (I)



- La transformació del pati és una oportunitat per **incrementar el benestar de tota la comunitat educativa, especialment en el moment d'esbarjo**. S'ha convertit en un espai amb major confortabilitat i diversitat d'activitats. La incorporació dels espais de tranquil·litat per a descansar són dels més ben valorats.
- També destacar el **canvi del rol del professorat, de vigilant a acompanyant del joc i la gestió del conflicte**



*"Els mestres estan més relaxats i juguem amb ells a corda o a pilota".*  
Infants de l'escola Estel



# Impactes (II)



- **S'han diversificat les activitats al pati en horari lectiu** (educació física, tutories, matemàtiques, medi, hort, festes amb famílies) tot i que no de la mateixa manera en totes les escoles, si que és una tendència hi ha un 33% més d'escoles que han incorporat alguna activitat diferent al pati.
- Han augmentat les possibilitats de **joc autònom**.
- Pel que fa a les activitats extraescolars les entitats que han respost al qüestionari han indicat que **no han deixat de fer les activitats previstes**, però caldria fer una anàlisi més específic d'aquest tema.

*“Ara tenim un circuit psicomotriu al pati. Els infants l'utilitzen en el seu temps lliure i a l'hora d'educació física ens permet treballar molts aspectes”.*  
Escola Tàber



# Impactes (III)



- S'obren **noves oportunitats pedagògiques, socials i mediambientals**, però tenint en compte que la transformació física del pati del programa Transformem els patis no la pot respondre sola.
  - Noves maneres de convidaure i relacionar-se al pati
  - Dotar a les escoles de millors condicions per fer front al canvi climàtic
  - Acostar l'aprenentatge als espais exteriors
  - Afavorir l'educació en el lleure



*Espai de trobada a l'escola Bogatell*

institut  
**infància i**  
**adolescència**



[institutinfancia.cat](http://institutinfancia.cat)

@InstInfancia

