



Guia

Cocreació amb la comunitat educativa per la transformació del pati de l'escola



Programa "Transformem els patis"

1 ESPAI VALUÓS D'APRENENTATGE, COEDUCACIÓ i CONVIVÈNCIA DINS DE L'ESCOLA

- Equitat de gènere en el joc, trencant rols i afavorint dinàmiques igualitàries
- Gestió positiva de conflictes
- Inclusió de tots els infants en el joc
- Corresponsabilitat i protagonisme en les decisions, la cura i el manteniment

2 DIVERSITAT D'AMBIENTS i ACTIVITATS LÚDIQUES i CREATIVES

Ambients per al joc actiu, semiactiu i tranquil

- Espais i materials atractius, estimulants i amb reptes per a totes les edats i capacitats
- Estímul del joc autònom i divers sense dirigir-lo

3 CREJDISTRIBUCIÓ EQUILIBRADA DELS ESPAIS

- Tots els jocs i activitats tenen espais de qualitat i amb perspectiva de gènere
- Accessibilitat per a tots els infants pensant en la diversitat funcional
- Combinar espais fixos i material lúdic

4 GARANTEIX EL CONTACTE AMB LA NATURA: VERD, TERRA i AIGUA

- Naturalitzar, reverdir i enjardinar: refugi climàtic exterior ple de vida
- Superfícies on conviure amb la natura
- Aigua, terra, herba, fusta, pedra, etc.

5 USOS DIVERSOS PER A LA COMUNITAT i EL VEÏNAT

- Versàtil per a moltes activitats: educació física, aula a l'aire lliure, esport extraescolar, festes...
- Patis oberts de tardes i caps de setmana al barri educador

**AIRE LLIURE
BENESTAR
JOC i EDUCACIÓ
INFANTS
EXPERIÈNCIES
ESPAIS
UN BON PATI**

escola

Aquesta guia impulsada per la Direcció d'Educació de l'Àrea de Cultura, Educació, Esports i Cicles de vida en col·laboració amb el Consorci d'Educació de Barcelona, s'emmarca dins el programa «Transformem els Patis», promogut per l'Ajuntament de Barcelona. Ha estat elaborada per l'Institut Infància i Adolescència de Barcelona, en estreta col·laboració amb l'equip tècnic de la Direcció d'Educació, encarregat de coordinar el programa.

Edició:

Direcció d'Educació de l'Ajuntament de Barcelona
Institut Infància i Adolescència de Barcelona (IIAB-IERMB)

Equip de treball:

Institut Infància i Adolescència de Barcelona: Laia Pineda (direcció); Emma Cortés (coordinació, redacció i disseny del procés), i Laia Curcoll (suport a la redacció, publicació i comunicació) Marinvà i Equal Saree (redacció i l'elaboració de la proposta didàctica i dels materials de suport, dinamització i avaluació de les sessions de la primera edició del programa) i el Departament de programes educatius de ciutat-Direcció d'Educació.

Il·lustracions:

Maria Calvet

Correcció:

Gemma Salvà Santanachs

Agraïments:

Volem manifestar el nostre agraïment, en especial als infants, al professorat, a les famílies, als monitors i monitores del temps de migdia i a les entitats usuàries dels patis fora de l'horari lectiu dels centres educatius següents: Escola Auró, Escola Bogatell, Escola Duran i Bas, Escola Estel, Escola Francesc Macià, Escola de les Aigües, Escola Milà i Fontanals, Escola Palma de Mallorca, Escola Parc de la Ciutadella, Escola Pau Casals, Escola Ramon Llull i Escola Tàber.

Les sessions de cocreació i el treball intern d'aquests centres educatius per a la transformació dels seus patis el curs 2020-2021 han esdevingut experiències pilot per desenvolupar la metodologia que es presenta en aquesta guia.

Barcelona, setembre de 2021

Actualitzada setembre de 2024



Presentació

L'Ajuntament de Barcelona, en col·laboració amb el Consorci d'Educació de Barcelona, posa en marxa el programa «Transformem els patis; més naturalitzats, coeducatius i comunitaris». Atès que les escoles són els espais més sensibles de la ciutat, i que els nostres infants hi passen una bona part del seu temps, tenir-ne cura és una de les nostres prioritats.

Volem fer de les escoles un eix prioritari de totes les actuacions de transformació de l'espai públic per tal de millorar les zones de joc i esportives de la ciutat, ampliar el verd, avançar cap a l'urbanisme amb perspectiva de gènere, crear refugis climàtics i generar més llocs de trobada. L'objectiu consisteix a posar les escoles al cor dels barris per tal de definir un nou model urbà en què els centres educatius siguin punts neuràlgics de l'espai públic i rebin una atenció especial. Volem que totes les escoles públiques d'infantil i de primària i tots els instituts escola i centres d'educació especial de Barcelona disposin d'un pati adequat, ric en estímuls i en què s'aprofiti al màxim tot el seu potencial com a espai educatiu i social.

Aquest programa s'impulsa amb el suport de l'Associació de Mestres Rosa Sensat i de l'Institut Infància i Adolescència de Barcelona. Durant el curs 2020-2021 es va dur a terme, amb la col·laboració de dotze escoles, una prova pilot del procés de cocreació de patis. Es pretenia que tota la comunitat educativa, el professorat, les famílies, els monitors i monitores del temps de migdia, les entitats vinculades als centres i sobretot els infants s'impliquessin en les propostes de transformació del pati. El procés es va iniciar partint dels sis criteris per aconseguir un bon pati -naturalitzat, coeducatiu i comunitari-, consensuats àmpliament per tots els agents implicats, l'Administració i diverses entitats expertes.

Ara, amb la voluntat de sistematitzar el procés i de compartir coneixements, publiquem la guia *Transformem els patis. Cocreació dels infants i la comunitat educativa per la millora del pati de l'escola* per tal que els centres educatius que prenguin part en edicions posteriors d'aquest projecte puguin realitzar el seu propi procés participatiu

Aquesta guia s'ha impulsat des del Consell Educatiu Municipal de Barcelona i ha estat elaborada per l'Institut Infància i Adolescència de Barcelona. Descriu amb detall el procés de cocreació i posa a disposició dels centres educatius un seguit de dinàmiques i de propostes d'activitats perquè puguin dur a terme, d'una manera totalment autònoma, un procés participatiu amb tantes persones (infants, famílies i equip docent) com sigui possible, i perquè puguin adaptar-lo fàcilment a la realitat del seu centre. Les activitats proposades són suggeriments i idees que es poden suplir, adaptar o complementar amb les activitats que cada centre consideri convenients.

Esperem que aquesta publicació contribueixi a donar veu a tota la comunitat educativa en la transformació del seu pati i, per tant, que ens apropi una mica més a construir la ciutat que volem.

Índex

1. ABANS DE COMENÇAR A COCREAR.....	5
1.1. EL PROGRAMA «TRANSFORMEM ELS PATIS»	6
1.2. LA PARTICIPACIÓ DE LA COMUNITAT EDUCATIVA EN LA TRANSFORMACIÓ DELS PATIS.....	11
1.3. PROMOURE LA PARTICIPACIÓ DELS INFANTS EN EL DISSENY DE LA CIUTAT: DRET, NECESSITAT I BENEFICI.....	15
1.4. QUÈ HI TROBAREU, EN AQUESTA GUIA?.....	18
2. ELS 6 CRITERIS PER A UN BON PATI.....	20
3. EL PROCÉS DE COCREACIÓ PER A LA TRANSFORMACIÓ FÍSICA DELS PATIS, EXPLICAT PAS A PAS.....	28
3.1. AGENTS QUE PARTICIPEN EN LA COCREACIÓ DEL PROGRAMA «TRANSFORMEM ELS PATIS»	29
3.2. FASES DEL PROCÉS DE COCREACIÓ I TASQUES QUE HA DE FER L'ESCOLA	37
4. EL PROCÉS DE TRANSFORMACIÓ DEL PROJECTE EDUCATIU DE PATI.....	42
4.1. TREBALL INTERN DE REDACCIÓ DEL PROJECTE EDUCATIU DE PATI	43

ACTIVITATS, DINÀMIQUES I MATERIAL DE TREBALL PER ALS CENTRES EDUCATIUS

44

1. SESSIÓ DE BENVINGUDA	46
2. PRIMERA SESSIÓ: SESSIÓ INFORMATIVA.....	47
3. TREBALL INTERN EN ELS CENTRES EDUCATIUS. DIAGNOSI I ELABORACIÓ DE PROPOSTES	48
3.1. Material de treball comú per a tots els agents.....	50
3.2. Materials de treball intern per al professorat	53
3.3. Material de treball intern per a l'alumnat.....	59
3.4. Material de treball intern per a les famílies	63
3.5. Material de treball intern per a l'equip del temps de migdia.....	66
3.6. Material de treball intern per a les entitats usuàries del pati fora de l'horari lectiu	72
4. SEGONA SESSIÓ: SESSIÓ PER POSAR EN COMÚ LES PROPOSTES I IDENTIFICAR LES PRIORITATS.....	75
5. TERCERA SESSIÓ: REUNIÓ AMB L'EQUIP D'ARQUITECTES PER PRESENTAR LES PROPOSTES	80
6. QUARTA SESSIÓ: SESSIÓ DE TREBALL DINAMITZADA PER PRESENTAR L'AVANTPROJECTE I IDENTIFICAR EL FULL DE RUTA PER A L'ELABORACIÓ DEL PROJECTE EDUCATIU DE PATI.....	82
7. TREBALL INTERN EN ELS CENTRES EDUCATIUS PER VALORAR L'AVANTPROJECTE.....	85
7.1. Material de treball intern per al professorat, les famílies, els monitors i monitores del temps de migdia i les entitats usuàries del pati fora de l'horari lectiu.....	85
7.2. Material de treball intern per als infants.....	88
8. CINQUENA SESSIÓ: PRESENTACIÓ DEL PROJECTE DEFINITIU.....	90
9. TREBALL INTERN DE LA COMUNITAT EDUCATIVA: PRESENTACIÓ DEL PROJECTE DEFINITIU A TOTA LA COMUNITAT	91
10. CONSIDERACIONS CLAU QUE CAL TENIR PRESENTS A L'HORA D'ADAPTAR LES ACTIVITATS.....	92

REFERÈNCIES BIBLIOGRÀFIQUES

93

ANNEXOS.....	96
I. MATERIAL DE SUPORT.....	97
II. MEMBRES DE LA TAULA DE SEGUIMENT.....	98
III. DETALL, PER ORDRE CRONOLÒGIC, DE LES TASQUES I PASSOS QUE HA DE FER LA COMUNITAT EDUCATIVA.....	99

1. Abans de començar a cocrear



1. El programa «Transformem els patis»

L'Ajuntament de Barcelona i el Consorci d'Educació de Barcelona (CEB) estan impulsant, amb la col·laboració de l'Institut Infància i Adolescència de Barcelona (IIAB) i de l'Associació de Mestres Rosa Sensat, la transformació dels patis escolars perquè siguin més naturalitzats, coeducatius i comunitaris i impulsin la diversitat de joc i d'activitat física. Per dur a terme aquesta tasca també compten amb el suport de la xarxa Escoles+ Sostenibles, de l'Institut Barcelona Esports (IBE), de la Direcció de Serveis de Gènere i Polítiques del Temps i de la Direcció d'Acció Comunitària.

«Transformem els patis» és un pla d'actuació estable dins la inversió municipal per cuidar i millorar els equipaments dels centres educatius d'infantil i de primària, dels instituts escola i dels centres d'educació especial públics de la ciutat. La fita és arribar a l'any 2030 amb tots els patis escolars d'aquests centres d'ensenyament transformats.

Cada any se seleccionen, mitjançant criteris de puntuació objectiva, un mínim de deu centres educatius d'entre tots els que han sol·licitat participar en aquest pla mitjançant la Convocatòria Unificada de Programes (CUP) del CEB. No obstant això, per a la primera edició (2020-2021), atès que es tractava d'una prova pilot, es va emprar un procediment diferent.

La finalitat d'aquest programa consisteix a transformar els patis, tant des d'un punt de vista físic mitjançant una renovació infraestructural— com des de la perspectiva del projecte educatiu. Es tracta de maximitzar el potencial dels patis com a espais educatius, d'aprenentatge i de desenvolupament saludable dels infants, a més de contribuir a lluitar contra l'emergència climàtica des de les escoles. Els patis també han de ser espais que promoguin dinàmiques i relacions positives i igualitàries i que afavoreixin usos comunitaris de lleure i de trobada, així com activitats físiques i esportives fora de l'horari lectiu.



Pati de l'Escola Rius i Taulet

Es vol fomentar més educació i joc a l'aire lliure en una ciutat jugable i educadora, i lluitar contra l'emergència climàtica també des de les escoles.

Així, es posa en marxa un dels projectes previstos per avançar cap a una ciutat jugable que combat, entre altres coses, el *pantallisme*, el sedentarisme i l'obesitat infantil mitjançant el joc i l'activitat física i que Barcelona impulsa amb el [Pla del joc a l'espai públic](#). També s'amplien les actuacions del programa de refugis climàtics previst en el [Pla clima](#) com a part de la lluita contra l'emergència climàtica i com a eina per contrarestar el dèficit de contacte amb la natura dels infants que viuen en entorns urbans.

El programa, que es va presentar el 15 de desembre de 2020 a la [jornada «Transformem els patis: més naturalitzats, verds, coeducatius i comunitaris»](#), té els objectius següents:

1. Reconèixer els patis com a espais de joc per excel·lència.
2. Millorar la naturalització dels patis per garantir espais de promoció de la salut i el benestar.
3. Fomentar la coeducació en els patis per establir dinàmiques i relacions equitatives entre els infants i la comunitat educativa.
4. Afavorir l'obertura dels patis a la comunitat per crear vincles amb la societat i l'entorn.
5. Aprofitar el potencial de l'espai dels patis per a l'activitat física, esportiva i motriu dels infants.



Pati de l'Escola Ramon Casas

Antecedents 1.1.1.

Aquesta mirada envers els patis no és nova a Barcelona: diferents col·lectius vinculats a l'educació i l'arquitectura, com ara el grup de treball «Com està el pati», de l'Associació de Mestres Rosa Sensat, ja fa anys que hi treballen. També s'han fet transformacions amb perspectiva de gènere, com ara les de l'Escola Drassanes i l'Escola Baró de Viver (premi Ciutat de Barcelona 2018), o les de l'Escola La Farigola del Clot. A més, la millora d'alguns patis ha estat impulsada per la comunitat educativa; és a dir, pels equips

docents i les associacions de famílies d'alumnes (AFA). És el cas de les transformacions de l'Escola Dovella o de l'Escola La Maquinista (premi Barcelona Innovació Educativa 2018). Així doncs, la necessitat de transformar els patis ha estat i continua sent una demanda social ben present a la ciutat.

D'altra banda, el 2020 es van transformar onze patis escolars de la ciutat gràcies al projecte [Refugi climàtics a les escoles](#) (les escoles Cervantes, Els Llorers, Ramon Casas, Ítaca, Poeta Foix, Rius i Taulet, Font d'en Fargas, Can Fabra, Poblenou i Vila Olímpica, i l'Institut Escola Antaviana). Aquestes transformacions, realitzades en el marc del Pla

clima i del projecte Urban Innovation Action (UIA) de la Comissió Europea han aportat solucions tècniques rellevants per aprofitar els espais exteriors de les escoles com a palanca de canvi per a la lluita climàtica.

Pel que fa a aquestes transformacions, cal destacar el paper de la [xarxa Escoles + Sostenibles](#), promoguda per l'Ajuntament de Barcelona, que fa més de vint anys que treballa perquè la natura i la sostenibilitat formin part dels projectes dels centres educatius. Ha ofert formació i assessorament per a les transformacions dels patis i ha estat un dels agents impulsors del programa actual.

Quant als usos dels patis escolars per a activitats comunitàries fora de l'horari lectiu, cal remarcar que aquests espais són una infraestructura clau per [al Pla del' esport en edat escolar](#), en què, segons dades de l'*Enquesta d'hàbits esportius de la població en edat escolar de Barcelona 2018*, hi participen 110.000 nens i nenes. L'esport, una activitat transmissora de valors i socialitzadora, és cabdal per a l'equilibri psíquic i emocional dels infants, i sense la xarxa de patis escolars no podria arribar a tants infants. Els patis també acullen activitats [dels casals d'estiu, el programa «Patis escolars oberts al barri»](#), que des de fa anys obre uns setanta patis per a usos lúdics, educatius i comunitaris, així com totes les activitats extraescolars que s'organitzen des de les associacions de famílies dels centres educatius.

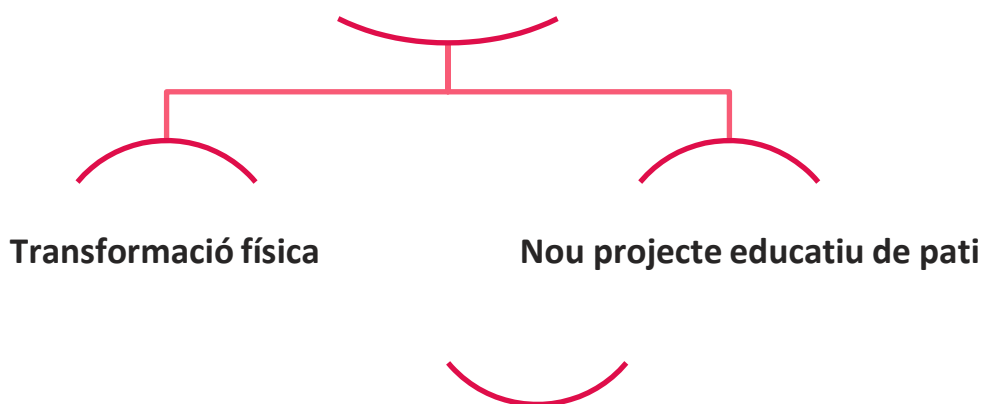


Pati de l'Escola Font d'en Fargas

La transformació física del pati i un nou projecte educatiu d'usos i dinàmiques

Per assolir la fita que es planteja la ciutat —adequar tots els patis dels centres públics d'educació infantil i de primària, dels instituts escola i dels centres d'educació especial per tal que esdevinguin espais naturalitzats, coeducatius, inclusius i enriquidors, amb un joc lliure molt divers—, cal fomentar i facilitar recursos apropiats per sistematitzar i impulsar aquestes transformacions. Per això, **el programa «Transformem els patis», a més d'oferir la inversió econòmica necessària per al canvi físic d'aquests espais, amb un pressupost assignat a cada centre educatiu, també proporciona assessorament durant el procés de cocreació per dissenyar el nou pati, així com formació i orientacions per definir un nou projecte educatiu de pati** integrat en el projecte educatiu de centre (PEC). En molts casos, fins i tot el projecte d'un nou espai exterior pot esdevenir un motor de canvi per a tot el projecte pedagògic de l'escola.

UN BON PATI: NATURALITZAT, COEDUCATIU I COMUNITARI



Sovint, quan es plantegen els projectes de transformació dels patis, es concep un canvi en la dimensió física, però **la millora no s'ha de limitar a aquest aspecte, sinó que cal ampliar-la al projecte d'usos i dinàmiques d'aquest espai exterior del centre**. Han de ser processos paral·lels que s'entrecreuïn i que s'implementin a la vegada; només així serà possible aprofitar al màxim el potencial educatiu que ofereix aquest espai a l'aire lliure i, sobretot, el «poder» del joc. Cal plantejar, entre altres qüestions, quins recursos lúdics s'ofereixen més enllà de les estructures fixes, quin rol ha de tenir l'equip de professionals que són al pati durant l'esbarjo, i quines activitats específiques s'hi poden desenvolupar. Això no implica que els patis escolars hagin d'esdevenir espais d'activitats dirigides; al contrari, han de continuar afavorint al màxim el joc lliure i autònom dels nens i nenes, però oferint recursos perquè l'activitat lúdica sigui tan enriquidora com sigui possible. La transformació física és una acció fonamental per aconseguir-ho, però no és l'única i tampoc no és l'únic camí que es pot seguir. A més a més, a banda del temps de pati de mig matí, també cal pensar en el temps de migdia i en tots els altres moments en què es pot fer ús d'aquest espai exterior del centre.

El projecte educatiu d'usos i dinàmiques del pati ha d'evidenciar un canvi de mirada envers aquest espai de l'escola i ha de respondre a la pregunta: «Què volem que hi passi, al pati?». És imprescindible vincular-lo al projecte educatiu de centre, perquè també **cal entendre el pati com un espai privilegiat per a les activitats d'aprenentatge a l'aire lliure**. El pati, més enllà del temps de lleure i de joc com a temps d'esbarjo, esdevé un espai educatiu més per fer activitats didàctiques a l'exterior, de manera que amplifica les oportunitats d'aprenentatge en contacte amb elements naturals. Alhora, afavoreix altres dinàmiques i moviments i permet que l'alumnat organitzi l'espai, fet que enriqueix les seves experiències educatives. També és important vincular-lo al projecte educatiu de ciutat, el qual, més enllà de l'horari lectiu, vol potenciar els espais escolars com a centres de barri oberts a la comunitat.

Finalment, no s'ha evidenciat prou —i és imprescindible fer-ho— que **cal una mirada nova que permeti concebre els espais exteriors com a espais de promoció de la salut i el benestar**, no solament perquè fomenten el moviment i l'activitat física —aspectes clau en la lluita contra alguns problemes actuals de la infància, com ara l'obesitat i el sedentarisme—, sinó també perquè, com a espais promotors del joc lliure, ric i divers, esdevenen grans aliats del desenvolupament afectiu i social dels infants i contribueixen a prevenir els problemes creixents de salut mental.

Un marc conceptual compartit

Un bon pati combina espai i experiències per al joc, l'activitat motriu i l'educació a l'aire lliure per al benestar dels infants.

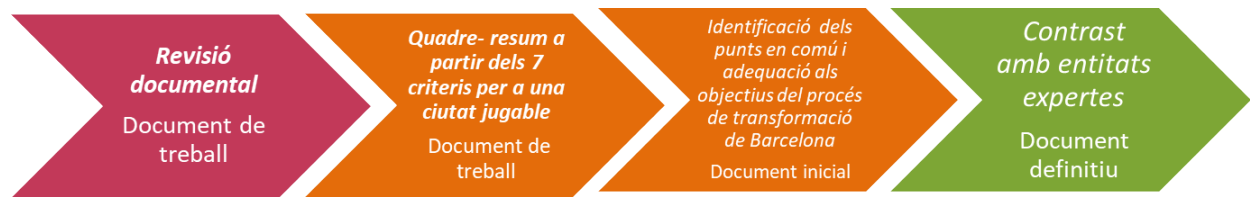
Amb vista a transformar els patis de la ciutat, l'Ajuntament de Barcelona ha definit **6 criteris per a un bon pati: naturalitzat, coeducatiu i comunitari** (vegeu l'annex I). Aquests criteris són fruit d'un procés de generació de coneixement a partir d'una recerca documental sobre experiències de transformació a escala local i internacional realitzada per l'Institut Infància i Adolescència de Barcelona i consensuada i validada per una quarantena de persones expertes del món de l'educació, l'arquitectura, el joc, el verd, l'esport, l'accessibilitat, la perspectiva de gènere, l'acció comunitària i la salut.

Així doncs, la infografia **6 criteris per a un bon pati: naturalitzat, coeducatiu i comunitari** s'ha elaborat com a material de treball per a les escoles; concretament, com a punt de partida perquè defineixin els seus propis reptes a l'hora de transformar els seus patis (vegeu l'apartat 2).

[Podeu descarregar la infografia aquí](#)



Esquema del procés d'elaboració dels 6 criteris per a un bon pati: naturalitzat, coeducatiu i comunitari



Prospecció internacional

Institut Infància i Adolescència de Barcelona

Sessions de treball de la Comissió Tècnica Transversal

Personal tècnic i responsables de l'Ajuntament de Barcelona
Consorci d'Educació de Barcelona
Institut Infància i Adolescència de Barcelona

Debat i validació

Persones i entitats expertes en educació, joc, esport, salut, arquitectura, feminisme, acció comunitària, accessibilitat...

1.1. La participació de la comunitat educativa en la transformació dels patis

- És imprescindible que la comunitat educativa participi en un sentit ampli en la proposta de transformació dels patis escolars, tant a escala física com del projecte educatiu

Aplicar els 6 criteris per a un bon pati: naturalitzat, coeducatiu i comunitari significa, per força, redissenyar l'espai físic del pati i replantejar el projecte educatiu. El fet que s'hagin establert uns criteris com a marc conceptual no vol dir que s'hagin de crear patis estandarditzats i repetitius a totes les escoles. La idea és **que cada centre apliqui aquests criteris d'acord amb la seva pròpia realitat**. Per això, és essencial que tota la comunitat educativa s'impliqui i prengui part en aquest procés, però, sobretot, és fonamental comptar amb la participació i les aportacions dels infants en totes les fases del procés: des de la diagnosi i la formulació de propostes fins al disseny, la gestió, el manteniment, l'assessorament i l'avaluació. A la vegada, cal comptar també amb la participació dels agents de l'entorn.

Malgrat que moltes vegades l'impuls i motivació de les famílies ha estat un motor de transformació dels patis, i si bé les seves aportacions són molt valuoses, és essencial que la iniciativa estigui liderada per l'equip educatiu, ja que és el responsable de gestionar la quotidianitat de l'escola i d'articular el projecte educatiu. Hi pot haver un colideratge, però l'equip educatiu s'hi ha d'implicar al cent per cent. Aquest equip ha d'estar al capdavant del projecte, però l'ha de desenvolupar amb un treball compartit i consensuat amb la resta dels agents que formen part de la comunitat educativa. Això és imprescindible perquè les inversions i les transformacions tinguin un impacte positiu en el centre i en la comunitat i perquè el projecte sigui coherent des d'un punt de vistapedagògic, tingui sentit i sigui sostenible en el temps.

La transformació també ha d'anar acompanyada d'una anàlisi de viabilitat en els àmbits tècnic, de gestió i de manteniment amb el pressupost específic assignat, i ha de tenir en compte requisits globals de ciutat. És a dir, cal fer projectes sostenibles i duradors. Per aquesta raó, és important plantejar un disseny tan flexible com sigui possible, de manera que permeti adaptar i transformar els patis d'acord amb els canvis necessaris que vagin sorgint al llarg dels anys.

Per això, en el programa municipal «**Transformem els patis**» es fomenta la participació activa del professorat, dels infants, de les famílies, dels monitors i monitores del temps de migdia i de les entitats usuàries dels patis fora de l'horari lectiu vinculades al centre, amb l'objectiu d'aconseguir un procés de cocreació amb tots els agents de la comunitat educativa i amb els equips tècnics municipals.

Finalment, cal assenyalar que l'equip docent del centre disposarà de formació de suport perquè la transformació física i l'elaboració d'un nou projecte d'usos i dinàmiques del pati en horari lectiu i no lectiu esdevingui un canvi de paradigma tant per al centre com per a l'entorn. Així, per exemple, cada any es presentarà un pla de formació específic, i el centre també rebrà la *Guia pedagògica Transformem els patis* elaborada per l'Associació de Mestres Rosa Sensat.



Pati de l'escola Poeta Foix

▪ **Les aportacions que sorgeixen de la comunitat educativa són un ingredient imprescindible, però no l'únic**

El procés de cocreació es concreta en un exercici col·lectiu i participat durant el qual múltiples agents exposen i contrasten les seves necessitats, a més d'elaborar propostes per tal que, en una segona fase, l'equip tècnic responsable del projecte elabori el projecte de millora i transformació de l'espai d'acord amb les aportacions formulades.

Cal recordar que, per regla general, les propostes que sorgeixen del procés de cocreació no es poden incorporar ni aplicar fil per randa al disseny. Primer s'ha de valorar tècnicament si són viables i, després, cal contrastar-les amb altres requisits.

La ciutat és un sistema multidimensional i interconnectat. Per això, quan s'hi intervé, s'han de tenir en compte moltes variables; és a dir, al marge dels requisits del centre educatiu, cal tenir una visió global de les necessitats del municipi. Les escoles són al cor dels barris i formen part del seu ecosistema d'equipaments: la ciutat entra a l'escola i l'escola surt a la ciutat.

També cal tenir en compte, entre altres aspectes, les normatives de seguretat i els requisits d'accessibilitat de les persones amb discapacitat. En alguns casos, tant les unes com els altres delimiten i condicionen les possibilitats d'acció, de manera que les fan incompatibles amb les propostes sorgides del procés de cocreació o exigeixen matisar-les o reformular-les.



Pati de l'Escola Ítaca

Per tant, si bé la base de la transformació són les propostes plantejades per la comunitat educativa, cal contrastar-les amb diferents agents municipals —com ara la xarxa Escoles + Sostenibles, l'Institut Barcelona Esports o la Direcció de Serveis de Gènere i Polítiques del Temps (DSGPT) de la Gerència Municipal per avaluar-ne la idoneïtat d'acord amb el context global del municipi. També cal considerar la dimensió territorial a través de les persones referents del districte i del Consorci d'Educació de Barcelona.

Així doncs, el concepte de «cocreació» no vol dir que la comunitat educativa decideix sobre el disseny en exclusiva; vol dir que es garanteix que el disseny resultant ha tingut en compte i ha analitzat les aportacions sorgides dels espais de cocreació i que, en la mesura del possible, les hi haincorporat.

Aspectes previs que cal considerar

Què es podrà fer i què no. La proposta de transformació presenta les limitacions que s'especifiquen tot seguit. És molt important tenir-les presents per poder gestionar expectatives i il·lusions.

- El programa «Transformem els patis» té una limitació pressupostària d'uns 200.000 euros per a cada centre educatiu. Aquesta quantitat ho inclou tot: la feina de l'equip d'arquitectes, la compra de materials, l'obra, etc.
- S'ha de conservar, com a mínim, una pista esportiva. Aquesta, sempre que sigui possible, ha de tenir les dimensions reglamentàries necessàries per fer-hi competicions. Si es vol reduir el nombre de pistes, s'ha d'estudiar l'impacte que aquest fet tindrà en els infants que practiquen activitats esportives fora de l'horari escolar en el centre educatiu. Si escau, es poden buscar alternatives al barri, però no es garanteix que se'n puguin trobar.
- El projecte no preveu la construcció de lavabos i vestuaris, encara que estiguin situats en el pati.
- Els murs exteriors del pati no formen part de l'abast d'aquest programa, que està adreçat, fonamentalment, als elements que conté el pati i no pas a la seva estructura.

- Cal partir del catàleg de solucions tècniques del CEB, que inclou diferents tipus de fonts d'aigua, d'estructures de joc, etc. S'admet l'aportació de noves idees, sempre que siguin viables des d'un punt de vista tècnic i pressupostari.
- L'ampliació de verd del pati s'ha d'ajustar als criteris del projecte Refugi climàtic. Si no és possible posar-hi molt de verd, cal garantir una zona ombrívola específica que concentri els arbres i altres elements que facinombra.



Pati de l'Escola Font d'en Fargas

Promoure la participació dels infants en el disseny de la ciutat: dret, necessitat i benefici

Sovint, els infants són ignorats com a agents actius i amb capacitat d'implicació en la transformació de la ciutat i en els processos de cocreació. Per això, cal posar l'accent en la necessitat de donar veu als infants.

En els darrers anys, la participació ciutadana ha esdevingut una pràctica cada vegada més freqüent a l'hora de definir, per exemple, projectes i plans d'actuació, o d'elaborar diagnòstic per a la transformació urbanística dels pobles i ciutats. La participació dels infants en aquests processos i la seva implicació activa com a ciutadans i ciutadanes de ple dret no ha estat una pràctica prou estesa, si bé és cert que cada cop hi ha més col·lectius i institucions que vetllen perquè els nens i nenes puguin dir-hi la seva.

Identifiquem, segons s'explica tot seguit, un mínim de tres arguments per continuar impulsant la participació dels infants.

▪ La participació dels infants és un dret reconegut

En primer lloc, cal tenir present que estem subjectes a un ampli marc legal i normatiu que ens obliga a garantir espais de participació infantil. Aquest marc comprèn:

1. El principi general de la Convenció sobre els Drets de l'Infant de les Nacions Unides (art. 12/1989), el qual reconeix que els infants tenen dret a ser escoltats i que les seves opinions es tinguin en compte en la presa de decisions sobre les qüestions que els afecten.
2. La Llei 14/2010 catalana dels drets i les oportunitats en la infància i l'adolescència (LDOIA), que en els articles 7, 11, 34 i 53 també preveu la participació dels infants com a dret.
3. La Carta de Ciutadania. Carta de drets i deures de Barcelona. Carta de drets i deures que estableix que totes les persones menors d'edat «tenen el dret a participar en l'elaboració del projecte de ciutat»; i que «l'Ajuntament promourà experiències i espais de participació ciutadana adreçats als infants i als adolescents» (art.22.e/2010).

▪ La participació dels infants és una necessitat de l'administració pública

En segon lloc, hem de tenir present que escoltar la veu dels infants és una necessitat, ja que ens permet obtenir de primera mà una informació contextualitzada i molt valuosa sobre els espais que els infants tenen a prop i utilitzen i que formen part de la seva vida quotidiana. En aquest sentit, és important comprendre que els infants disposen d'un coneixement i expertesa que les persones adultes no tenim, i que parteixen d'una mirada pròpia que és imprescindible per al disseny de les actuacions que se'ls adrecen (programes, serveis d'educació, de salut, de cultura...) o dels espais de què seran còsuaris (a casa, a l'escola o al barri) i que formaran part de la seva quotidianitat (àrees de joc, espais lúdics, o l'espai públic en general).

Per tant, «No es tracta de canviar l'Administració per incloure els infants, sinó d'incloure els infants per transformar l'Administració» (Boqué, 2019).

▪ **La participació dels infants afavoreix el seu benestar**

Finalment, el fet d'obrir espais a la participació dels infants fomenta que se sentin escoltats i tinguts en compte. Això contribueix a ampliar el seu sentiment de pertinença a la comunitat i també afavoreix la corresponsabilitat en el bon ús dels espais. En participar en les qüestions que els afecten, els infants esdevenen membres actius i protagonistes de la vida comunitària, en un espai urbà més adequat a les seves necessitats quotidianes, com ara el joc i la trobada.

Així doncs, hi ha tres raons que justifiquen implicar els nens i nenes i els nois i noies en la formulació de demandes i de propostes entorn dels temes que els afecten i que tenen a veure amb els seus espais de quotidianitat:

a) hi tenen un dret reconegut;

b) l'administració pública ho necessita,

c) beneficia el seu benestar. Només així serà possible aconseguir un canvi de paradigma en què les nenes, nens i adolescents siguin tinguts en compte en la presa de decisions de forma transversal i sistemàtica (IIAB, 2016).



Requisits i estratègies per a la participació dels infants

La participació dels infants no es produeix automàticament, només perquè els adults decidim de consultar-los. Segons es a l'informe *Resultats del procés de cocreació amb infants de dos parcs de Barcelona* (IIAB, 2018), sovint sol topar amb alguns esculls importants que hem de tenir presents (infants sense ganes de participar o que boicotegen l'activitat proposada per manca d'interès; infants que diuen allò que els adults desitgen sentir, bé perquè volen ser amables o perquè



consideren que la proposta que se'ls planteja no reuneix els requisits per dir allò que realment pensen). Què cal, doncs, per «trobar-se» realment amb els infants? Cal assegurar-se que la proposta reuneix, almenys, les cinc condicions principals i estratègies que s'indiquen tot seguit.

▪ Cinc condicions per aconseguir una participació genuïna i sincera dels infants i adolescents

1. Un objectiu clar, delimitat i assolible.
2. Una participació voluntària.
3. Persones adultes decidides a escoltar allò que els infants els volen dir i disposades a assumir-ne les conseqüències, fins i tot si no els agrada allò que els diuen.
4. Espais de participació segurs, de respecte mutu i de confiança.
5. Eines de participació útils: dinàmiques i metodologies adaptades als infants.

▪ Estratègies per a la participació dels infants

Per aconseguir la participació dels infants, a més d'assegurar-se que la proposta compleix les cinc condicions abans indicades, es poden aplicar tres estratègies o formats principals, tal com tal com s'explica en un document de treball sobre participació infantil a la ciutat (IIAB, 2016):

1. Participació en canals estables: mitjançant òrgans i espais impulsats pels poders públics amb la finalitat d'escoltar la veu dels infants i adolescents.
2. Participació en moments puntuals: mitjançant processos participatius o de cocreació, tant en la fase de diagnosi com en la de presa de decisions sobre qüestions que els puguin afectar.
3. Participació espontània: mitjançant pràctiques de corresponsabilitat, d'autogestió i d'apropiació de l'espai per part dels mateixos infants i adolescents.

Cocrear amb els infants

La cocreació amb els infants s'inscriu en la segona de les estratègies de participació infantil que s'han assenyalat: és un procés de consulta als infants en un moment puntual, el qual pot coincidir amb la fase de diagnosi, d'implementació o de presa de decisions d'un projecte o actuació determinats. La cocreació comporta establir un diàleg entre els diferents agents implicats i requereix un treball col·laboratiu en què tothom ha de poder defensar la seva visió i les seves demandes (i, alhora, acceptar la visió i les demandes dels altres) per construir un projecte tan compartit com sigui possible.

La implicació dels infants es pot fomentar en una o diverses fases del projecte de cocreació d'espais: en la de diagnosi; en la de disseny; en la de construcció; en la de manteniment; en la de gestió, o en la d'avaluació. Quan proposem als infants que participin en un procés de cocreació, els situem en un diàleg amb els altres agents i en un nivell «horitzontal»: les seves aportacions valen tant com les dels altres agents convidats.

Cal aclarir que quan es promou la cocreació amb els infants, no es tracta que aquests facin una llista de demandes o de propostes que se'ls concediran. La idea és proposar-los un espai i una metodologia perquè identifiquin, conjuntament amb la resta de les persones implicades, els elements clau pel que fa a les necessitats, propostes o accions per tirar endavant el projecte.

El retorn o presentació del disseny final del projecte no solament és una necessitat que respon a l'ètica dels processos participatius, sinó que és una peça clau de la cocreació en si mateixa, ja que permet comprendre si la incorporació de les propostes sorgides durant el procés és viable o no. Només des del retorn dels resultats del procés de cocreació, els infants podran constatar la utilitat de les seves aportacions, les limitacions pel que fa a implementar-les, i la necessitat d'implicar-se en el projecte de transformació final del seu entorn escolar, del qual se sentiran part. Així, l'exercici de cocreació acaba sent un exercici de ciutadania activa.

2. Què hi trobareu, en aquesta guia?

L'objectiu d'aquesta guia consisteix a sistematitzar tot el procediment i els aspectes rellevants del procés de cocreació. També posa a disposició dels centres educatius un seguit de dinàmiques i de propostes d'activitats perquè puguin dur a terme de manera autònoma un procés participatiu que inclogui el màxim nombre possible de persones del seu centre.

Així, explica pas a pas com desenvolupar el procés de cocreació amb el conjunt de la comunitat educativa en el marc del programa «Transformem els patis» i a partir de les experiències pilot desenvolupades durant el curs 2020-2021 en dotze centres educatius de la ciutat de Barcelona.

El pilotatge dut a terme ha permès definir una proposta d'activitats i identificar els moments clau en què caldrà la participació del professorat, de les famílies, dels infants, dels monitors i monitores del temps de migdia i de les entitats externes, així com aquells aspectes en què les seves propostes podran incidir. Finalment, el pilotatge ha posat de manifest la importància de fer un bon retorn de resultats a tots els agents participants en la cocreació i, sobretot, als infants que s'hi han implicat.

Aquesta experiència ha estat promoguda pel Consell Educatiu Municipal de la Direcció d'Educació, en coordinació amb el Consorci d'Educació de Barcelona, i ha comptat amb l'acompanyament i assessorament de l'Institut Infància i Adolescència de Barcelona.

La guia estarà a disposició de tota la comunitat educativa, però ha estat pensada perquè la utilitzin i la coneguin amb detall l'equip directiu del centre o el mestre/a responsable del projecte. A ells els pertoca assegurar-se que la resta dels agents coneixen i utilitzen, com a mínim, els apartats que els són imprescindibles per desenvolupar el projecte i, en definitiva, que tothom disposa de la informació necessària.

En aquesta guia hi trobareu:

El marc conceptual; és a dir, els *6 criteris per a un bon pati: naturalitzat, coeducatiu i comunitari*.

El procés de cocreació per a la transformació física del pati:

- Identificació de tots els agents vinculats al projecte i el rol de cada un d'ells.
- Definició del procés de cocreació per a la transformació física del pati: les diferents accions que l'integren i l'ordre en què es desenvolupen*.
- Materials per dur a terme el procés participatiu en els centres educatius; és a dir, el treball intern que han de fer els centres.

En aquesta guia no hi trobareu les orientacions per elaborar el nou projecte educatiu de pati. Aquestes orientacions formen part de la Guia Pedagògica Transformem els patis, elaborada per l'Associació de Mestres Rosa Sensat per encàrrec de l'Ajuntament de Barcelona en el marc del programa «Transformem els patis».

*Tret d'alguns passos del procediment, que s'aniran indicant i que cal fer tal com s'expliquen, algunes de les activitats per al procés participatiu són suggeriments i idees que es poden suplir, adaptar o complementar amb les activitats que cada centre consideri oportunes. No obstant això, es recomana que de les activitats que conviden a la participació del professorat, de les famílies, dels monitors i monitores del temps de migdia, del conjunt de professionals implicats i, sobretot, dels infants, se'n facin tantes com sigui possible.

2. Els 6 criteris per a un bon pati



Els 6 criteris per a un bon pati: *naturalitzat, coeducatiu i comunitari* s'han elaborat a partir d'un procés de generació de coneixement i d'una recerca documental sobre experiències de transformació a escala local i internacional realitzada per l'Institut Infància i Adolescència de Barcelona, consensuada i validada per una quarantena de persones expertes del món de l'educació, l'arquitectura, el joc, el verd, l'esport, l'accessibilitat, la perspectiva de gènere, l'acció comunitària i la salut.

L'objectiu és que aquests criteris esdevinguin un marc conceptual compartit perquè cada centre educatiu elabori el seu propi projecte de pati.

Els 6 criteris per a un bon pati són els següents:

1. Ha de ser un espai valuós d'aprenentatge, coeducació i convivència dins de l'escola.
2. Ha d'oferir diversos ambients i activitats lúdiques i creatives.
3. Ha de garantir el contacte amb la natura: verd, terra i aigua.
4. Ha de ser confortable i estar connectat amb l'entorn.
5. Ha de tenir una distribució equilibrada dels espais.
6. Ha de proporcionar usos diversos, també per a la comunitat.

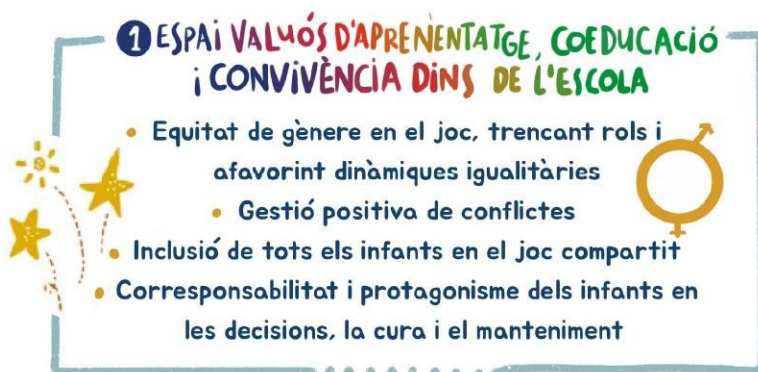
A continuació es defineix i es concreta cada criteri.

1 ESPAI VALUÓS D'APRENENTATGE, COEDUCACIÓ I CONVIVÈNCIA DINS DE L'ESCOLA

Hi ha d'haver un projecte específic d'usos i dinàmiques del pati que reconegui el valor del joc en l'educació i en l'aprenentatge a l'aire lliure, en consonància amb el projecte educatiu de centre i amb els altres projectes de barri que es duguin a terme en el pati de l'escola fora de l'horari lectiu. Per tant, aquest criteri:

- Recull la necessitat de descans i d'activitat física, promou la coeducació, la inclusió, les relacions positives, i el màxim desenvolupament dels infants, sobretot en aspectes motrius i relacionals. Reconeix la contribució del joc al desenvolupament de competències imprescindibles, com ara l'empatia, el respecte, la cura, la inclusió de la diversitat, l'actitud de col·laboració i ajuda, i la superació de reptes, així com molts altres aprenentatges.
- Fomenta l'equitat en el joc entre tots els infants amb l'objectiu de trencar rols de gènere. Estimula les relacions diverses entre els infants, amb independència de les seves capacitats, del seu gènere, de la seva edat i del seu origen, i fomenta l'ajuda mútua. Vetlla per la inclusió de tots els nens i nenes en el joc compartit i per la no-segregació.
- Recull una normativa i diversos acords d'usos —elaborats amb els infants i consensuats amb tota la comunitat educativa— per fomentar la bona convivència, el treball en valors i la resolució positiva de conflictes.
- Proposa accions que busquen la corresponsabilitat i el protagonisme dels infants en la presa de decisions que tenen a veure amb els usos i dinàmiques del pati i amb la cura i manteniment de l'espai.

- Identifica —tant per als infants com per a les famílies i els equips de professionals— estratègies per ampliar el coneixement dels nens i nenes en la diversitat de jocs, potencia que es trenquin els estereotips de gènere i afavoreix el desenvolupament d'aprenentatges socials, cognitius, afectius i motrius promovent jocs cooperatius o jocs competitius «saludables»; és a dir, que estimulin el repte, però no pas guanyar per guanyar.
- Determina el rol dels equips de professionals (mestres, educadors i educadores, monitor i monitores...) encarregats de la gestió activa del pati, perquè acompanyin i estimulin el joc —la qual cosa no vol dir dirigir-lo— des d'una perspectiva de gènere, i perquè aprofitin els conflictes que es generin al pati com una oportunitat de treball relacional a l'aula o en altres espais.
- Incorpora indicadors d'avaluació que recullen tota la complexitat i diversitat dels elements que cal analitzar per poder aplicar una mirada interseccional a l'anàlisi posterior i poder determinar pautes d'observació, usos, funcionament, aprenentatges, etc.
- Formula un pla de formació adequat als diferents perfils professionals implicats en el projecte de pati — tant els que tenen una funció docent i educativa com els que es dediquen al manteniment — i orientat també a les famílies.
- Proposa accions que busquen la corresponsabilitat i el protagonisme dels infants en la presa de decisions que afecten els usos i dinàmiques del pati i la cura i manteniment de l'espai.



2 DIVERSITAT D'AMBIENTS i ACTIVITATS LÚDIQUES i CREATIVES

El pati ha d'oferir una àmplia diversitat d'activitats lúdiques, creatives i amb reptes que estimulin el joc lliure i autònom i l'experimentació, de manera que responguin als interessos i capacitats de tots els infants, i ha d'impulsar el desenvolupament ple i lliure de la diversitat de nens i nenes.

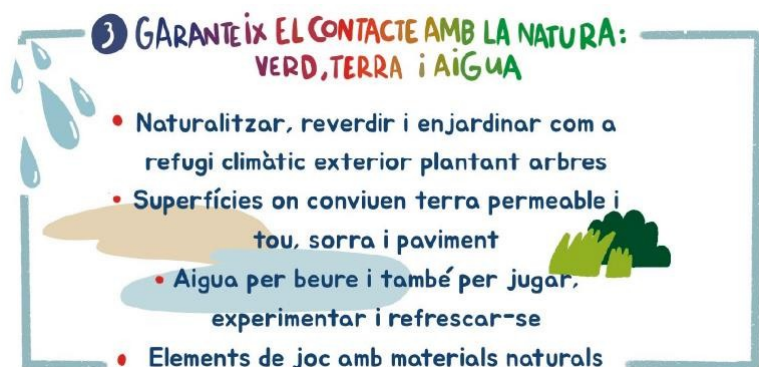
- Cal garantir que el pati ofereixi propostes de joc actiu, semiactiu i tranquil, i un equilibri —tant pel que fa a la quantitat com a la qualitat— en els diferents espais d'activitat.
- L'espai i els elements fixos o mòbils i les dinàmiques proposades han de permetre el nombre màxim de les activitats lúdiques identificades en els *Set criteris per a una ciutat jugable* per practicar individualment o en grup (córrer, enfilarse, fer equilibris, habilitats motrius de coordinació —malabars, pilotes, punteria, etc.—, jocs de rol, expressar-se, experimentar, relaxar-se, amagar-se, explorar, rodar, etc.). A més a més, l'espai s'ha de dissenyar de tal manera que permeti incorporar-hi elements de joc multisensorials òptims per als infants amb discapacitat intel·lectual o sensorial.
- Cal combinar la necessitat de disposar d'una pista esportiva amb la creació d'espais variats per a altres tipus de jocs.
- Els espais i els materials han de ser atractius i estimulants —de manera que proposin reptes per a totes les edats i capacitats— i canviants.
- Cal trobar l'equilibri adequat entre el risc i la seguretat perquè un no vagi en detriment de l'altra. Els elements per enfilarse hi i fer-hi equilibris han de ser els adequats segons l'edat i els diferents nivells d'habilitat. L'objectiu és no coartar el màxim desenvolupament de l'infant pel que fa a l'autonomia, el control del propi cos, la gestió del repte i la gestió de la frustració, però sempre amb les condicions de seguretat necessàries per evitar perills i riscos inassumibles.
- El pati ha d'estar pensat per estimular el joc autònom i divers sense dirigir-lo.



3 GARANTEIX EL CONTACTE AMB LA NATURA: VERD, TERRA i AIGUA

Naturalitzar, reverdir i enjardinar com a refugi climàtic exterior

- Hi ha d'haver presència de natura i d'elements verds, com ara arbres, arbustos i plantes, que a cada escola garanteixin un percentatge mínim de cobertura verda, de manera que afavoreixin la biodiversitat, visibilitzin els processos naturals, generin diferents textures, olors, colors i canvis, despertin els diversos sentits dels infants i estimulin la seva curiositat, a més d'aportar una sensació de confort ambiental.
- La col·locació de vegetació s'ha d'ajustar a les possibilitats de cura i manteniment del centre educatiu per tal que el projecte sigui sostenible i se'n pugui garantir la viabilitat. Cal triar una vegetació específica segons les condicions del pati i cal integrar-la-hi sense que generi noves barreres ni obstacles (escocells ben protegits, branques podades correctament, zones de pas amb amplades mínimes respectades i lliures d'obstacles).
- Es pot incorporar el concepte de verd temporal que s'instal·la cada any, sobretot si es planta en jardineres o contenidors. En aquest cas, és preferible tractar la vegetació com a efimera o de temporada, en especial als terrats.
- Els horts són una proposta molt valuosa per ampliar el verd del pati i també com a recurs per a aprenentatges curriculars.
- Cal prioritzar més espai per a la sorra i els terres tous i permeables per davant del ciment.
- Cal garantir espais d'aigua, tant per beure com per jugar i experimentar.
- Les estructures de joc fix i els diferents materials que posem a disposició dels infants per jugar han d'estar fets preferiblement amb elements naturals. També cal preveure la incorporació de troncs i de restes de fusta, roquissars, hotels d'insectes, etc., ja que augmenten el contacte amb la natura.



4 CONFORTABLE I CONNECTAT AMB L'ENTORN

Ha d'estar dissenyat pensant en la confortabilitat i la funcionalitat i garantint la màxima accessibilitat, tant a dins com amb relació a l'entorn.

Confortabilitat per millorar el benestar:

- Optimització del confort tèrmic amb un mínim de cobertura per disposar d'ombra, però també amb un espai assolellat i, si és viable, amb un porxo o una estructura similar per protegir-se de la pluja.
- Font d'aigua per beure.
- Bancs —o altres elements semblants— multiús per seure-hi i enfilars'hi, per trobar-se i compartir estones.

Elements funcionals:

- Espai d'emmagatzematge de material de pati.
- Papereres accessibles.
- Possibilitat de fer que algunes zones del pati s'obrin o es tanquin segons les necessitats dels usos.
- Estacionament de bicicletes i de patinets dins de l'escola.

Accessibilitat i permeabilitat amb l'entorn; connexió a dins de l'escola i amb l'exterior:

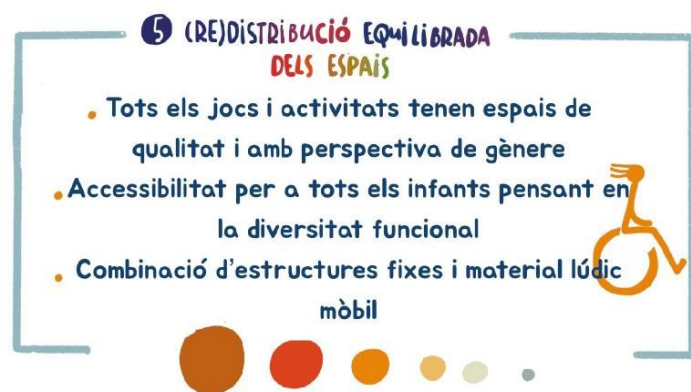
- Hi ha d'haver entrades i sortides que facilitin la connexió a dins de l'escola i amb l'exterior i la permeabilitat amb l'entorn.
- Sempre que sigui possible, cal facilitar la connexió entre el pati i els espais interiors de les aules, sense que hi hagi esglaons o barreres, i s'hi ha d'incorporar senyalització (tactovisual, podotàctil i amb contrastos cromàtics).
- Cal respectar l'espai necessari per al pas dels vehicles d'emergència i demanteniment.
- S'ha de poder accedir als llums i lavabos sense que calgui entrar a l'interior del edifici.
- Cal un pla de gestió i manteniment — específic i adequat a la realitat de cada centre— que prevegi una gestió col·laborativa entre la totalitat dels agents implicats.



5 (RE)DISTRIBUCIÓ EQUILIBRADA DELS ESPAIS

Tots els espais han d'estar cuidats i han de tenir la infraestructura necessària per desenvolupar-hi les diverses propostes de joc. A més, han d'estar distribuïts d'una manera equitativa, eficient i amb criteris d'accessibilitat.

- La jerarquia entre els espais ha de ser equilibrada (ubicació en l'espai i dimensions). Cal definir quin tipus d'activitat ocupa els espais centrals i per què, i les dimensions que han de tenir aquests espais.
- S'han d'organitzar les zones segons els nivells d'intensitat de cada activitat (més moviment o menys) i cal garantir-ne la compatibilitat per evitar interferències entre els diferents tipus de joc. És aconsellable alguna delimitació, però sense divisions fixes ni contínues per poder fer la transició d'una zona a l'altra.
- Cal que hi hagi espai obert, ampli, versàtil i sense obstacles. No s'ha d'associar a un joc concret i ha de permetre el joc en grup i el moviment expansiu amb diferents nivells d'intensitat. També hi ha d'haver racons més íntims —però no en espais residuals— i alguns de més oberts.
- Cal garantir l'accessibilitat comunicativa en les transicions entre espais mitjançant una senyalització inclusiva (amb pictogrames, contrastos cromàtics adequats, braille, caràcters grans...) i que tots els nens i nenes, amb independència de les seves capacitats cognitives o sensorials, puguin comprendre fàcilment.
- Hi ha d'haver un ampli ventall de formes, geometries, textures i colors, i s'ha d'aprofitar l'orografia de l'espai. Es poden utilitzar els desnivells que ja presenti el terreny, o se'n poden crear de nous per evitar patis llisos i sense cap repte demobilitat.
- Les superfícies verticals també es poden aprofitar per crear-hi oportunitats de joc. Formen part del pati les parets mitgeres, les façanes, les tanques i tots els elements de contacte entre l'espai edificat i el no edificat, tant a dins com a fora de l'escola.
- Cal combinar estructures fixes i material lúdic, bé mòbil o de peces soltes, que els infants puguin manipular, construir, traslladar, etc., i cal garantir que hi hagi prou elements de joc accessibles, de formes neutres i tan versàtils com sigui possible, de manera que suggereixin múltiples possibilitats d'usos i no es limitin a un únic tipus de joc.



6 USOS DIVERSOS PER A LA COMUNITAT I EL VEÏNAT

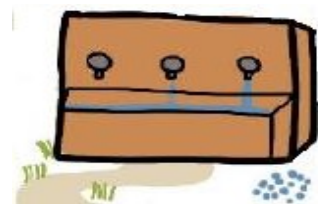
S'han de preveure usos diversos, tant en horari lectiu com no lectiu, per a tota la comunitat educativa i per a la resta dels infants, les famílies i les persones adultes del barri, de manera que el pati incorpori una intencionalitat comunitària.

- Hi ha d'haver espai per al joc, l'esbarjo i el descans; espai per a les activitats curriculars, per a les activitats festives i col·lectives, per a les activitats de lleure i esportives que es facin fora de l'horari escolar, i per a les activitats lúdiques i de lleure obertes al barri. El pati no ha de tenir uns usos excloents ni privatius i no ha d'estar reservat exclusivament als infants del centre.
- L'obertura del pati no solament ha de ser funcional (cessió d'espai); també s'han de treballar les relacions i la connexió entre els diferents projectes. Els equips de professionals i els projectes desenvolupats al pati tenen mirades i objectius compartits i treballen amb vista a fomentar els vincles i les relacions positives de tothom qui hi participa. Cal plantejar un treball comunitari i establir les bases de la cogestió i manteniment de l'espai.
- L'ús de l'espai per fomentar el joc lliure ha de tenir prioritat sobre altres usos. Les necessitats infraestructurals per a altres usos del pati, com ara les competicions esportives, les festes, les activitats extraescolars, les aules a l'aire lliure, etc., són molt importants i s'han de poder garantir, però no poden comprometre l'ús de l'espai per fomentar el joc autònom i divers dels nens i nenes.

6 USOS DIVERSOS PER A LA COMUNITAT I EL VEÏNAT

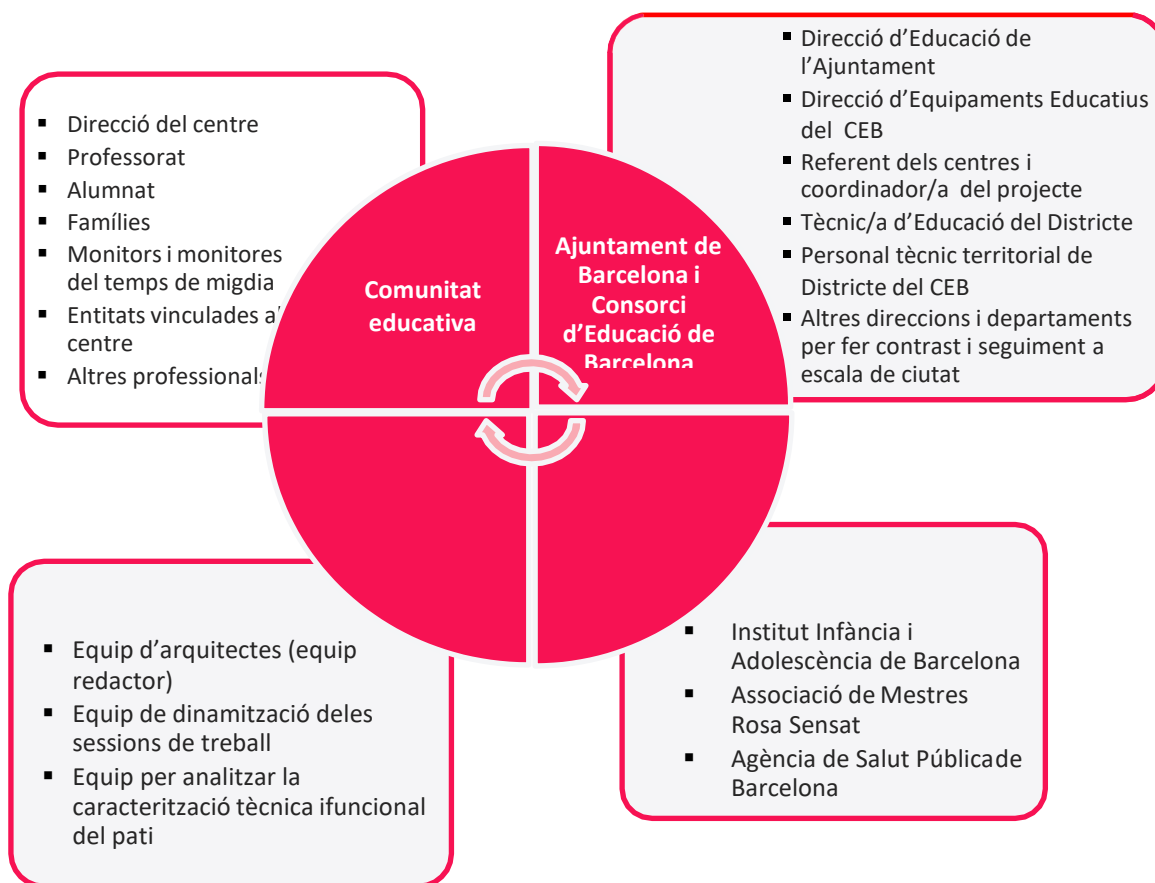
- **Versàtil per a moltes activitats: educació física, aula a l'aire lliure, esport extraescolar, festes...**
- **Patis oberts a la tarda i els caps de setmana al barri educador**

3. El procés de cocreació per a la transformació física dels patis, explicat pas a pas

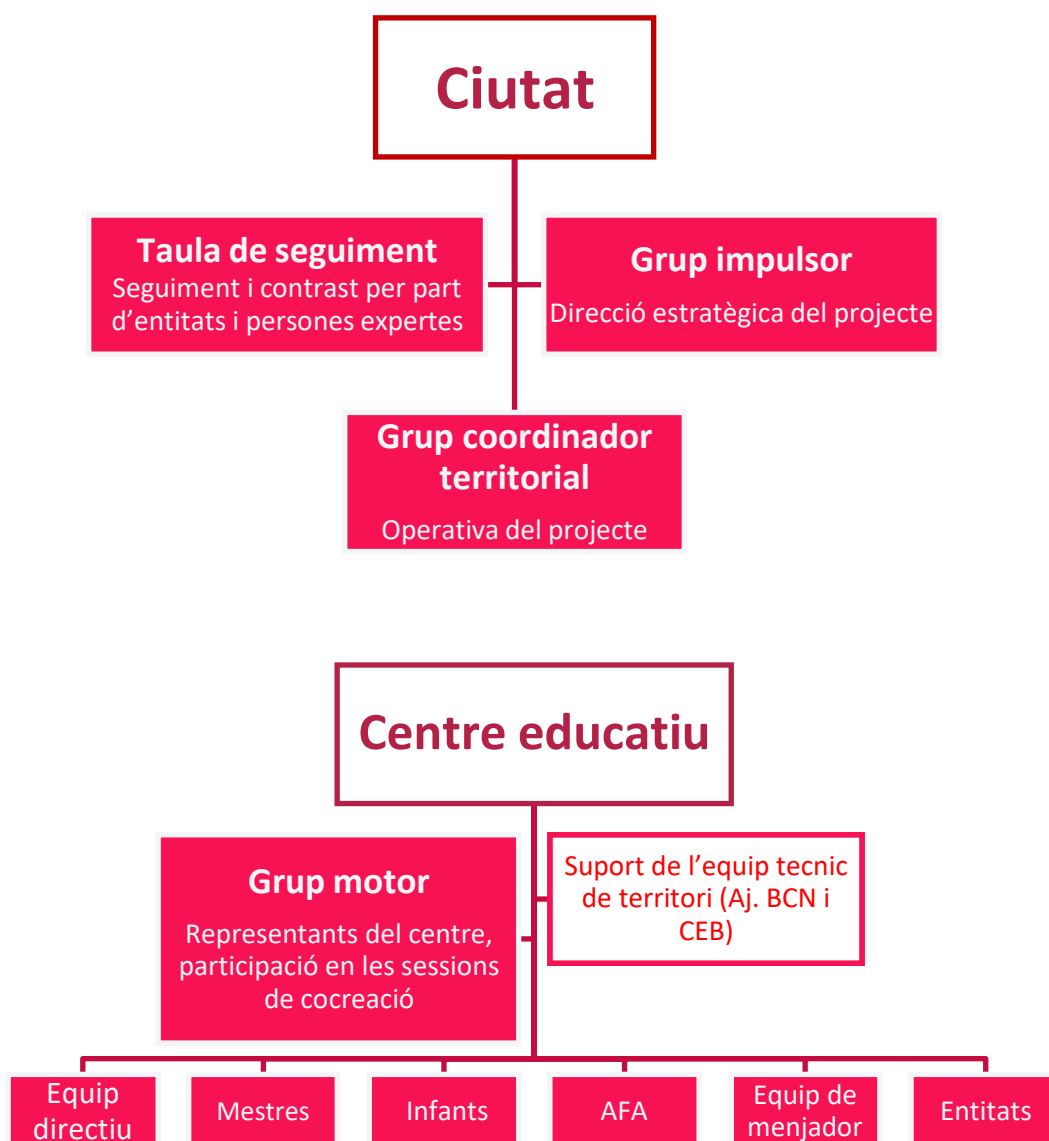


3. Agents que participen en la cocreació del programa «Transformem els patis»

El procés de cocreació per a la transformació dels patis escolars dins el programa «Transformem els patis» es planteja com un treball compartit que requereix la participació de diferents agents, cada un amb unes funcions i tasques determinades.



El programa «Transformem els patis» és complex i ambiciós i requereix la intervenció de molts agents. Per dur-lo a terme s'han previst espais de governança, tant municipals com per a l'escola, cada un amb una finalitat diferent però complementària. A continuació es presenta, de manera molt esquemàtica, quins són aquests espais. Cal tenir present, però, que en cada edició del programa hi pot haver modificacions.



Tot seguit es descriu el rol que té cada un dels agents.

La comunitat educativa

Per poder desenvolupar el procés de cocreació, cal que el centre educatiu constitueixi un grup motor per al programa «Transformem els patis». Aquest grup ha d'estar format per dues persones representants de cada un dels agents que cal implicar-hi (professorat, infants, famílies, monitors i monitores del temps de migdia i agents del'entorn).

Membres del grup motor:

- El director/a o un membre de l'equip directiu
- Un mestre/a d'educació física
- Un mestre/a d'educació infantil
- Un mestre/a d'educació primària
- Un mestre/a d'educació secundària (en el cas dels instituts escola)
- El tutor o tutors del grup d'infants que formaran part del grup motor
- Tres alumnes d'educació primària, preferiblement de cinquè curs
- El coordinador/a de l'equip de menjador
- Dos membres de l'AFA
- Un o dos representants de les entitats vinculades al centre
- Altres professionals (si escau)

Les funcions de grup motor són les següents:

Representar a tota la comunitat educativa en el procés de treball conjunt, tant amb els representants municipals com amb l'equip d'arquitectes.

Recollir tota la informació que aporti el procés participatiu de tota la comunitat educativa i en totes les fases, unificar-la i prioritzar les propostes.

Fer retorn i contrast de la informació i documentació que presentin l'equip d'arquitectes i l'equip tècnic municipal amb la resta dels membres de la comunitat educativa en els diferents espais de treball: claustre, reunions de coordinació, assemblees de l'AFA, reunió de l'equip de menjador o de l'entitat, assemblees d'aula, etc.

Participar en les sessions de treball conjunt.

Tots els agents del grup motor han d'estar en relació horitzontal i d'igual rellevància, però es demana a la direcció del centre que assumeixi el rol de coordinació dins del grup i que lideri el treball compartit amb el suport de l'equip de dinamització i del coordinador/a del projecte.

Descripció del rol de cada un dels agents de la comunitat educativa

▪ **La direcció del centre**

Participa en el grup motor amb la funció de coordinació.

Atesa la seva funció de direcció pedagògica en el centre, així com la visió general que té del funcionament de l'escola, es demana a la direcció del centre que coordini el grup motor a escala funcional (gestió de convocatòries, certesa que s'hagi generat la documentació necessària, comunicació amb el coordinador, etc.) i també a escala pedagògica i conceptual. Cal que vetlli pel projecte educatiu de pati i pel projecte educatiu de centre, però tenint en compte les aportacions de tots els agents implicats i promovent el consens en cas de discrepàncies.

És recomanable que una de les dues persones del claustre que han de participar en la formació que acompanya el projecte pertanyi a l'equip directiu. En el cas que no sigui així, la direcció ha de procurar crear espais en què les persones participants comparteixin els aspectes clau de la formació.

▪ **El professorat**

Es demana que, en tots els casos, el grup motor inclogui un representant d'educació infantil i un d'educació primària; un representant d'educació física, i el tutor/a del grup d'infants que participarà en el grup motor. En el cas dels instituts escola, també hi ha de participar un membre de l'equip de secundària. En el cas de les escoles d'educació especial, cal que l'equip determini quin o quina professional també n'ha de formar part.

És imprescindible que el professorat que s'inscriu a la formació acreditada des del Consorci d'Educació de Barcelona formi part també del grup motor. Estan autoritzats a rebre aquesta formació almenys un membre del claustre i dos com a màxim.

La resta del professorat, que no forma part del grup motor, ha de prendre part en les dinàmiques i espais de treball proposats: l'anàlisi i diagnòsi del pati; la creació del nou projecte educatiu de pati; l'elaboració de propostes per a la transformació física i la valoració i contrast del projecte de transformació física del pati. És una part important implicada en tot el procés de canvi conceptual, físic i pedagògic del pati. Ha de tenir en compte que el procés no comença i acaba amb la transformació física del pati, sinó que és un canvi pedagògic rellevant del centre que s'ha d'anar implementant al llarg dels cursos següents.

▪ **L'alumnat**

Dos o tres alumnes de quart o cinquè curs han de formar part del grup motor.

Està previst que assisteixin, com a mínim, a les sessions dinamitzades amb un equip extern. Es poden implicar en les reunions amb l'equip d'arquitectes segons consideri el centre.

En principi, el projecte busca que tots els infants del centre puguin participar en les activitats proposades per analitzar el pati (elaboració de propostes i contrast del projecte arquitectònic) i que la dinàmica s'adapti a cada grup d'edat. Si això no és possible, es demana que, en el cas de les escoles de dues o tres línies, almenys s'hi impliqui a fons tot el grup aula —o grups aula— dels representants membres del grup motor.

Els infants són els grans experts en el joc i en les activitats que es fan al pati. En són els usuaris principals i cal tenir molt en compte les seves aportacions. Els projectes de millora del pati són una gran oportunitat per implicar els infants i donar-los protagonisme en aspectes de decisió i governança de l'escola.

- **Les famílies**

Es preveu que les famílies hi participin com a membres de l'associació de famílies d'alumnes (AFA) i que dos representants formin part del grup motor.

Com en el cas del professorat, cal que la participació d'aquest agent en el projecte no es limiti a aquests dos membres, sinó que en les activitats d'anàlisi i propostes s'hi impliquin com més famílies del centre sigui possible, siguin o no membres actius de l'AFA. No obstant això, els espais de reunió propis de l'associació són idonis per treballar els diferents aspectes del projecte.

Les AFA han estat motor de canvi de molts projectes de pati, i el seu impuls i la seva implicació solen ser molt rellevants. Ara bé, és molt important que s'entengui que la transformació del pati ha de tenir en compte multiplicitat d'aspectes, dins i fora de l'horari lectiu.

D'altra banda, a vegades, entre les famílies del centre hi ha professionals de l'arquitectura o el disseny que, amb moltes ganes i il·lusió, fan aportacions rellevants al projecte tècnic. Aquestes aportacions enriqueixen la proposta i són molt benvingudes. No obstant això, cal entendre que, tal com s'ha comentat, hi ha molts aspectes tècnics, pressupostaris, criteris i necessitats de ciutat que cal considerar, i les famílies a vegades només tenen una visió parcial i particular de la situació.

- **Els monitors i monitores del temps de migdia**

Es demana que almenys un membre de l'equip de monitors i monitores del temps de migdia formi part del grup motor. Segurament la figura del coordinador/a serà la més pertinent.

L'estona més llarga que els infants juguen al pati és la del temps de migdia, però en els processos de transformació sovint no es tenen prou en compte els professionals d'aquests espais. El temps de migdia és un espai educatiu més, en què la meitat del temps transcorre al pati. És per això que són agents clau en la transformació, tant pel que fa a la dimensió física com al fet d'integrar les activitats de menjar i lleure del migdia en el nou projecte educatiu de pati.

Aquest equip ha de poder fer les seves aportacions al procés de cocreació de la manera que consideri més convenient, a partir de les activitats de reflexió i dinàmiques proposades.

- **Entitats vinculades al centre**

Cal identificar una o dues entitats externes que estiguin més vinculades al centre i que puguin representar les diferents entitats que fan ús del pati fora de l'horari lectiu, sigui desenvolupant activitats extraescolars o sigui fent altres activitats de cap de setmana. Hi pot haver un màxim de dues persones de dues entitats diferents.

Aquestes entitats utilitzen el pati i aporten una visió d'ús diferent de la del temps escolar. En aquest cas, també és important que la seva participació no es limiti únicament a les persones del grup motor; cal que en els seus espais de treball i coordinació facin el treball intern de reflexió i contrast del projecte.

- **Altres professionals**

El centre ha de pensar si en la composició final del grup motor hi falta la representació d'alguna altra persona professional vinculada a la comunitat educativa. Es pot proposar que el grup motor n'inclogui més; per exemple, un membre del personal de consergeria, pel rol que pugui tenir en la gestió del pati, o l'educador/a social del centre, o un vetllador/a, o la persona responsable del programa «Patis oberts», si el centre hi participa.

L'Ajuntament de Barcelona i el Consorci d'Educació de Barcelona

Per a la coordinació, gestió, execució i seguiment el projecte

▪ **Equip de la Direcció d'Educació de l'Ajuntament de Barcelona**

És el referent del programa «Transformem els patis» per part de l'Ajuntament. El programa es coordina des del Consell Educatiu Municipal de Barcelona (CEMB), des d'on es vertebreren totes les actuacions i es coordinen tots els agents implicats i els espais de governança. Aporta la visió global del programa i vetlla per garantir els criteris de ciutat. Treballa en estreta coordinació amb el Consorci d'Educació de Barcelona (CEB).

▪ **Equip tècnic de la Direcció d'Equipaments Educatius del CEB**

És l'equip referent per executar la transformació física del pati. És el responsable de la contractació de l'equip d'arquitectes i de l'execució de l'obra. Ha d'estar present, sobretot, en les sessions de treball amb l'equip d'arquitectes. Vetlla per tots els requisits tècnics necessaris, així com pels criteris generals del CEB. Treballa en estreta coordinació amb els referents de l'Ajuntament de Barcelona.

Per al contrast i seguiment del programa a escala de ciutat (governança deciuat)

▪ **Direccions, instituts i programes municipals vinculats al programa**

Formen part d'un dels espais de governança transversal del programa, que rep el nom de «Grup Impulsor Transformem els Patis»:

- Direcció de l'Àrea de Serveis d'Educació i Territori del CEB → Dimensió pedagògica d'acord amb el Pla estratègic del Consorci.
- Programa Escoles + Sostenibles del Departament de Programes i Equipaments de l'Oficina de Canvi Climàtic i Sostenibilitat de l'Àrea de Medi Ambient i Serveis Urbans - Ecologia Urbana de l'Ajuntament de Barcelona → Visió especialitzada en la naturalització dels patis i en la lluita contra l'emergència climàtica a partir del model de refugis climàtics.
- Coordinació de Projectes Internacionals de la Gerència de l'Arquitecte/a en Cap de l'Àrea d'Ecologia, Urbanisme i Mobilitat de l'Ajuntament de Barcelona → Visió especialitzada en la naturalització dels patis, en la lluita contra l'emergència climàtica a partir del model de refugis climàtics, i en la dimensió del pati com a espai públic obert a la ciutadania i com a infraestructura lúdica de la ciutat.
- Institut Barcelona Esports (IBE) → Visió especialitzada en la dimensió de l'activitat físicoesportiva del pati, en especial, la necessitat d'infraestructura per a l'esport en edat escolar en horari no lectiu.
- Serveis de Gènere i Polítiques del Temps de la Gerència Municipal de l'Ajuntament de Barcelona → Dimensió del pati des de la perspectiva de gènere i com a espai que ofereix uns usos educatius del temps dels infants, de les famílies i de la ciutadania en general.

Equips de suport

- **Equip d'arquitectes (equip redactor)**

És l'equip contractat pel CEB per al disseny del projecte, coneix els 6 criteris *per a un bon pati: naturalitzat, coeducatiu i comunitari*, facilita coneixements tècnics, treballa a partir de les aportacions de la comunitat educativa, i proporciona propostes de disseny i solucions tècniques a les necessitats i interessos de la comunitat educativa i de la ciutat.

- **Equip de dinamització de les sessions de treball del grup motor**

És l'equip encarregat de dinamitzar algunes de les sessions (sessions dinamitzades, vegeu l'apartat 4 i 6 de la secció «Activitats, dinàmiques i material de treball per als centres») del grup motor; en concret, les sessions en què cal posar en comú el treball i les valoracions de tots els agents. També és un suport per al centre educatiu, ja que després de cada una de les dues sessions dinamitzades (la 2a i la 4a sessió) elabora un informe per a l'equip d'arquitectes (informe de propostes de disseny prioritzades i informe de retorn de la valoració de l'avantprojecte). A més a més, resol dubtes sobre les dinàmiques de treball intern a l'aula i ajuda el grup motor a contrastar el projecte de disseny del pati amb les prioritats exposades pel centre i els 6 criteris per a un bon pati.

- **Equip per a l'anàlisi de la caracterització tècnica i funcional del pati**

És un equip extern que a l'inici de tot el procés analitza tècnicament el pati (per exemple, el grau d'insolació i altres aspectes funcionals i de l'entorn). Els centres només hi han de tenir contacte al principi. Ha de demanar informació prèvia a la direcció del centre i ha de presentar l'informe en la primera sessió informativa.

Altres institucions de suport i assessorament

- **Institut Infància i Adolescència de Barcelona**

Assessora l'Ajuntament de Barcelona i el CEB en tot el desenvolupament del programa. En les dues primeres edicions, en especial, va aportar coneixements per a l'elaboració dels criteris i la sistematització del procés de cocreació. Ha creat la guia a partir de les aportacions a les activitats que han fet els equips de pedagogues de Marínva i de les arquitectes d'Equal Saree, a càrrec del pilotatge de la primera edició.

- **Associació de Mestres Rosa Sensat**

Aporta tot el coneixement pedagògic al programa, en especial mitjançant la creació de la *Guia Pedagògica Transformem els patis*, publicació clau per assessorar els centres en la creació del seu projecte educatiu de pati.

- **Agència de Salut Pública de Barcelona**

Com a institució especialitzada en l'avaluació de programes, durà a terme l'avaluació del programa «Transformem els patis».

Totes tres institucions formen part dels espais de governança transversal del programa, que rep el nom de «Grup Impulsor Transformem els Patís» i «Taula de Ciutat».

També hi ha altres institucions vinculades que col·laboren en el programa i formen part de la Taula de Ciutat (vegeu l'annex II).

3.1. Fases del procés de cocreació i tasques que ha defer l'escola

El programa «Transformem els patis» planteja **un procés de cocreació per a la transformació física del pati a través de diferents fases**. Els diversos agents implicats tenen un rol concret en aquestes fases, i aporten la seva perspectiva i la seva expertesa a l'hora de dissenyar el projecte.

Si bé aquest procés se centra principalment en la transformació física, com ja s'ha comentat, també està estretament vinculat al plantejament d'un nou projecte educatiu de pati. Hi ha preguntes que cal fer-se per al canvi en la infraestructura del pati: són les mateixes que cal fer-se per a un nou plantejament pedagògic de l'ús de l'espai exterior de l'escola. Així doncs, aquest procés també va acompanyat d'una formació acreditada per al professorat que s'impartirà al llarg de les diferents fases i es planificarà cada any.

Fases del procés de cocreació	Programació de la formació acreditada per al professorat ¹
<p>Fase 0: Informativa. Té com a objectius compartir amb tota la comunitat educativa tant el desenvolupament metodològic del procés de cocreació com la clarificació dels rols de cada un dels agents, a més de donar a conèixer el marc conceptual compartit per tota la ciutat sobre els 6 criteris per a un bon pati.</p>	<p>Sessió de formació núm. 1</p> <p>Benvinguda i sensibilització</p> <p>Coincideix amb l'acció de la fase 1</p>
<p>Fase 1: Diagnosi del pati i elaboració de propostes. Té com a objectiu detectar les necessitats de la comunitat educativa i generar conjuntament una llista de propostes de millora perquè l'equip d'arquitectes pugui redactar l'avantprojecte de millora del pati.</p>	<p>Sessió de formació núm. 2 i núm. 3</p> <p>Aprofundiment en els tres eixos prioritaris (primera i segona part)</p>
<p>Fase 2: Elaboració de l'avantprojecte. Serveix per fer el retorn d'aquest document a la comunitat educativa i recollir-ne el <i>feedback</i> per a la subsegüent redacció del projecte executiu.</p>	
<p>Fase 3: Elaboració del projecte executiu; és a dir, del disseny definitiu. Permet fer petites modificacions definitives en el projecte final i explicar a tota la comunitat educativa el resultat final i, per tant, l'impacte del seu procés de participació.</p> <p>Execució de l'obra i estrena del nou pati. Un cop definit el projecte, s'executarà l'obra, per regla general durant els mesos d'estiu en què l'escola estarà tancada</p>	<p>Sessió de formació núm. 4</p> <p>Intercanvi d'experiències i cloenda</p>


El procés de cocreació té **tres tipus d'accions**:

1. El treball intern dels centres educatius mitjançant processos participatius.
2. Les sessions dinamitzades per un facilitador/a per tal de fer una posada en comú i elaborar unes conclusions compartides.
3. Les sessions de treball amb els equips d'arquitectes (equips redactors dels projectes)

A més a més, va acompanyat d'accions formatives que es programaran cada any. Aquestes accions tenen lloc de manera intercalada durant el procés.

1. El treball intern dels centres educatius

És el treball que fa de manera autònoma cada un dels agents implicats. L'objectiu consisteix a recollir, de tots els agents implicats, tantes opinions, valoracions i propostes com sigui possible. Després, es posaran en comú en les sessions dinamitzades.


Qui hi
participa? 

El màxim nombre de persones vinculades al centre.

Com a mínim, el grup o grups aula d'un dels nivells educatius del centre (preferentment alumnat de quart i/o cinquè curs) i representants de cada un dels agents

2. Sessions informatives i de treball dinamitzades del grup motor

Són les sessions que reben suport extern per a la dinamització i que es fan per posar en comú informació i per arribar a acords entre tots els agents membres del grup motor.

Qui hi
participa? 

Tot el grup motor.

Facilitador/a extern.

3. Sessions de reunió amb l'equip d'arquitectes (equip redactor)

Són les reunions de treball en què la comunitat educativa es reuneix directament amb l'equip tècnic del projecte.


Qui hi
participa?

Representants de cada un dels agents del grup motor.

Personal responsable del projecte de l'Ajuntament de Barcelona i del CEB i l'equip d'arquitectes (equip redactor).

4. Sessions de formació

Són sessions de formació que es dissenyaran cada any en funció de les necessitats formatives detectades.

Qui hi
participa? 

Principalment el professorat.

Algunes sessions es poden obrir a més agents. Cada any es facilitarà el programa de formació.

4. El procés de transformació del projecte educatiu de pati



Totes les orientacions per abordar la dimensió pedagògica i de transformació del projecte educatiu es recullen a la *Guia Pedagògica Transformem els Patis*, elaborada per l'Associació de Mestres Rosa Sensat. No obstant això, cal tenir present que la transformació física i la definició del projecte educatiu de pati són processos entrelligats. Per aquesta raó, hi ha reflexions i aspectes que es tractaran durant el procés de cocreació per a la transformació física del pati i que després caldrà tenir encompte a l'hora de pensar el nou projecte educatiu.

4.1. Treball intern de redacció del projecte educatiu de pati

Cal que cada centre s'organitzi per elaborar el nou projecte educatiu de pati. Després de definir el projecte de transformació física i d'identificar els elements clau que cal treballar en el nou projecte educatiu (a la tercera sessió), ha arribat l'hora de començar a elaborar la nova proposta pedagògica per a aquest espai exterior.

Seria convenient que el projecte es comencés a posar en marxa al setembre del curs següent, quan el pati ja tindrà la infraestructura renovada.

Aquesta responsabilitat recau en l'equip pedagògic; és a dir, no solament en el professorat, sinó també en els monitors i monitores del temps de migdia. Així doncs, cal plantejar-ho com una tasca compartida, encara que hi hagi el lideratge de l'equip de mestres. Per tant, és imprescindible tenir en compte tota l'anàlisi i totes les aportacions fetes pels diferents agents vinculats al procés de cocreació per a la transformació física del pati.

El programa compta amb una formació i una guia pedagògica i s'està treballant per poder sistematitzar aquest procés encara més, de manera que es pugui compartir una metodologia d'elaboració del nou projecte educatiu de pati amb les escoles que any rere any s'aniran sumant al programa.

Activitats, dinàmiques i material de treball per als centres educatius

A continuació es presenten —en format de fitxa— les diferents accions que integren el procés. És imprescindible fer les sessions dinamitzades i les de reunió amb l'equip d'arquitectes descrites a les fitxes. Les activitats referents al treball intern són recomanades i els centres educatius poden adaptar la metodologia de treball per tal d'adequar-la al màxim a la seva realitat. En el cas que es facin adaptacions, cal que sempre s'observin els principis generals de tot el programa, que són els següents:

- Tenir en compte el marc conceptual compartit dels *6 criteris per a un bon pati: naturalitzat, coeducatiu i comunitari*.
- Garantir la màxima participació de totes les persones implicades, posant l'accent en la dels infants.
- Assegurar la transparència informativa envers tots els agents implicats.

Les fitxes que es presenten són les següents:

1. Sessió de benvinguda
2. Primera sessió: sessió informativa
3. Treball intern en els centres educatius. Diagnosi i elaboració de propostes:
 - Material de treball comú per a tots els agents
 - Material de treball intern per al professorat
 - Material de treball intern per a l'alumnat
 - Material de treball intern per a les famílies
 - Material de treball intern per a l'equip del temps de migdia
 - Material de treball intern per a les entitats usuàries del pati fora de l'horari lectiu
4. Segona sessió: sessió per posar en comú les propostes i identificar les prioritats
5. Tercera sessió: reunió amb l'equip d'arquitectes per presentar les propostes
6. Quarta sessió: sessió de treball dinamitzada per presentar l'avantprograma i identificar el full de ruta per a l'elaboració del projecte educatiu de pati
7. Treball intern en els centres educatius per valorar l'avantprojecte:
 - Material de treball intern per al professorat, les famílies, els monitors i monitores del temps de migdia i les entitats usuàries del pati fora de l'horari lectiu
 - Material de treball intern per als infants
 - El retorn es fa via correu electrònic o reunions opcionals del grup motor amb l'equip d'arquitectes.
8. Cinquena sessió: presentació del projecte definitiu
9. Treball intern de la comunitat educativa: presentació del projecte definitiu a tota la comunitat

1. Sessió de benvinguda

FITXA DE SESSIÓ

Sessió de benvinguda

Presentació general del programa.



Durada aproximada	2 hores	Format	Sessió informativa
Material de treball	—	Adreçada a	Professorat i famílies
OBLIGATÒRIA		Convoca: Aj. BCN i CEB Dinamitza: Aj. BCN i CEB	

Objectius

1. Presentar el programa.
2. Compartir el marc conceptual dels 6 criteris per a un bon pati i les idees clau.
3. Informar sobre el calendari del programa de l'edició en curs.
4. Presentar els agents implicats.

Descripció

- És la sessió de benvinguda i de llançament de l'edició en curs per a les escoles seleccionades. Preferiblement s'ha de dur a terme de manera presencial.
- Hi són convocades les direccions de totes les escoles per tal d'establir un punt de partida compartit i conjunt.
- Hi intervenen diferents ponents (responsables municipals, del consorci, persones expertes i entitats vinculades) i hi ha un torn obert de preguntes per a qüestions genèriques, ja que més endavant es farà una sessió informativa personalitzada en cada centre amb la participació de tot el grup motor.
- Després d'aquesta sessió, es facilitarà a les escoles el material de treball per al projecte.

Desenvolupament de la sessió (2 hores)

- Benvinguda (15 min).
- Presentació del programa «Transformem els patis» (15 min).
- Presentació dels 6 criteris per a un bon pati: *naturalitzat, coeducatiu i comunitari* (15 min).
- Per què cal transformar el pati (45 min):
 - Joc, activitat física i activitat esportiva.
 - Naturalització i sostenibilitat.
 - Projecte educatiu de pati: orientacions pedagògiques.
- Torn obert de paraules (20 min).
- Cloenda (10 min).

2. Primera sessió: sessió informativa

FITXA DE SESSIÓ

Sessió informativa

L'objectiu d'aquesta sessió informativa és presentar l'equip motor, les fases del projecte i les tasques que cal fer. Marca l'inici del procés de cocreació.



Durada aproximada	1 hora	Format	Sessió informativa
Material	—	Adreçada a	Grup motor
OBLIGATÒRIA		Convoca: coordinador/a del projecte Dinamitza: equip extern	

Objectius

1. Recollir el punt de vista i les expectatives de les escoles.
2. Presentar l'equip motor i la resta dels agents del procés participatiu.
3. Presentar la diagnosi tècnica del pati realitzada pel CEB.
4. Explicar les tasques que es faran durant la fase de treball intern a l'escola i iniciar el procés participatiu.

Descripció

En aquesta sessió informativa en format de reunió, l'Ajuntament de Barcelona i els equips tècnics corresponents proporcionen la informació necessària a les persones representants dels diferents agents que integren el grup motor de l'escola perquè puguin començar el procés de cocreació.

Desenvolupament de la sessió (1 h)

Introducció (5 min)

Benvinguda, presentació de les persones assistents a la sessió i presentació del programa «Transformem els patis».

Presentació de la diagnosi tècnica del pati (10 min)



Exposició de la feina prèvia realitzada i expectatives de l'escola (10 min)

Les persones membres del grup motor exposen per torns les seves expectatives sobre el programa i si han fet alguna feina prèvia amb relació al pati o a altres temes rellevants per al programa.

Explicació del procés de cocreació (20 min)

S'exposen les fases i el calendari del procés de cocreació, així com les tasques que haurà de fer l'escola a partir d'aquesta sessió.

Torn de preguntes (15 min)

Les persones membres del grup motor formulen els seus dubtes i aportacions sobre els punts anteriors.

3. Treball intern en els centres educatius. Diagnosi i elaboració de propostes

Aquest apartat recull les activitats i dinàmiques proposades perquè els diferents grups d'interès implicats (professorat, alumnat, famílies, monitors i monitores del temps de migdia i entitats usuàries del pati fora de l'horari lectiu) preparin una diagnosi del pati, identifiquin quins són els objectius que volen assolir amb la transformació del pati, i facin les propostes de millora corresponents.

El material de treball intern que es facilita en aquest apartat és el següent:

- Material de treball intern per al **professorat**: preguntes d'autoreflexió i debat i observació del pati.
- Material de treball intern per a l'**alumnat**: exploració del pati i debat.
- Material de treball intern per a les **famílies**: preguntes d'autoreflexió i debat.
- Material de treball intern per a l'**equip del temps de migdia**: preguntes d'autoreflexió i debat i observació del pati.
- Material de treball intern per a les **entitats usuàries del pati fora de l'horari lectiu**: preguntes d'autoreflexió i debat.

Les propostes de treball intern són activitats que cada grup ha de desenvolupar autònomament; els infants, però, les han de fer amb l'acompanyament del seu tutor/a.

La direcció del centre, que és qui haurà rebut aquesta guia, ha de vetllar perquè les propostes d'activitats arribin a cada un dels responsables dels diversos agents per tal que les puguin desenvolupar.

Cada grup té propostes diferents i adequades al seu rol en el si de la comunitat educativa. Si es vol, les propostes i les dinàmiques es poden adaptar, o bé es poden substituir per unes altres. El més important és que mantinguin l'essència i siguin realment significatives. Això vol dir que:

- S'ha de buscar la participació del màxim nombre de persones.
- El treball s'ha de basar en els 6 criteris per a un bon pati.
- Sempre cal emplenar la «Fitxa col·laborativa-resum del treball intern» i s'hi han de fer constar les conclusions del treball intern. (Vegeu l'apartat 3.1 de la secció «Activitats, dinàmiques i material de treball per als centres».)

El treball intern en els centres es duu a terme amb tres finalitats i en tres moments diferents:

1. Diagnosticar l'estat actual del pati —tant pel que fa a l'estat físic com a les dinàmiques i usos— i elaborar les propostes de millora.
2. Analitzar l'avantprojecte, un cop s'hagi presentat, i proposar els canvis necessaris.
3. Explicar a tota la comunitat educativa el projecte definitiu de transformació física del pati.

3.1. Material de treball comú per a tots els agents

Aquesta activitat es fa conjuntament amb tots els agents. Es tracta d'un document compartit en què tots els agents aporten les seves propostes. És el material bàsic per poder fer la segona sessió del grup motor (vegeu l'apartat 4 de la secció «Activitats, dinàmiques i material de treball per als centres».)

Amb independència de les dinàmiques que es facin amb vista a elaborar les propostes, és imprescindible emplenar aquest document.



FITXA D'ACTIVITAT

Fitxa col·laborativa-resum del treball intern

Cal emplenar la fitxa-resum amb les conclusions que cada agent de la comunitat educativa hagi extret del treball intern.

Durada aproximada	1 hora	Format	Activitat individual
Material de treball	Fitxa col·laborativa-resum del treball intern <i>(S'enviarà per correu electrònic l'enllaç al document online editable)</i>	Adreçada a	Grup motor
OBLIGATÒRIA		Responsabilitats: un/a representant de cada agent membre del grup motor ha d'emplenar els apartats corresponents	

Objectiu

Resumir les conclusions del treball intern de cada un dels agents de la comunitat educativa en un document únic que servirà per treballar en les següents sessions dinamitzades.

Descripció

Es proposa una dinàmica amb una eina en línia de treball col·laboratiu que ajudarà a recollir i sintetitzar la informació generada en les diferents activitats del treball intern.

A la «Fitxa col·laborativa-resum del treball intern» s'hi recullen les conclusions de les activitats de treball intern dels diferents agents. Està organitzada de la manera següent:

En els apartats 1 i 2 cal emplenar els **BLOCS** següents:

- **«RELACIONS»**. En aquest bloc es proposa que reflexioneu sobre les relacions que s'estableixen entre els diferents usuaris i usuàries del pati — l'alumnat, el professorat, les famílies, el personal no docent i altres persones o entitats del barri— i sobre el rol que tenen els diferents agents en el dia a dia de l'escola. També us suggerim que reflexioneu sobre el paper del pati amb relació a l'entorn proper i a l'ecosistema urbà.
- **«USOS»**. En aquest bloc es proposa que reflexioneu sobre les activitats que tenen lloc al pati i la seva funció educativa.
- **«CARACTERÍSTIQUES»**. En aquest bloc es proposa que reflexioneu sobre els aspectes físics del pati —els espais, els elements de joc, el mobiliari i la vegetació— i sobre els tipus de materials.

Totes les activitats del treball intern estan organitzades d'acord amb aquests blocs: així serà més fàcil classificar la informació i traslladar-la a la fitxa.

En l'apartat 3, que funciona com a conclusió, cal respondre a les tres preguntes següents:

- Què volem mantenir?
- Què volem eliminar?
- Què volem afegir?

amb relació als tres àmbits següents:

- **«ESPAIS»**: els diferents racons i ambients del pati; és a dir, els aspectes infraestructurals més generals.
- **«ELEMENTS»**: les estructures de joc i el mobiliari del pati.
- **«EXPERIÈNCIA»**: tots els aspectes de les dinàmiques i usos del pati; és a dir, els aspectes més educatius, pedagògics i relacionals.

3 Com ho aconseguirem?

	Espais			Elements			Experiència			Observacions
	Volem mantenir	Volem eliminar	Volem afegir	Volem mantenir	Volem eliminar	Volem afegir	Volem mantenir	Volem eliminar	Volem afegir	
Alumnat										
Professorat										
APA										
Mentors i mentores										
Altres actors										
Conclusions										

Àmbits

Preguntes

Agents

També hi ha un apartat d'observacions i conclusions generals per si algú hi vol afegir alguna altra qüestió.

3.2. Materials de treball intern per al professorat

Per al professorat es proposa fer:

- Una sessió de debat col·lectiu, amb preguntes d'orientació, després del treball individual de reflexió que han de fer tots els membres de l'equip.
- Una observació del pati.

Tant aquest espai de reflexió individual i compartida com l'observació del pati són les bases per poder respondre a les qüestions plantejades en el document anomenat «Fitxa col·laborativa-resum del treball intern» i que es descriu en l'apartat anterior. Si s'han fet altres activitats en aquesta línia, es poden complementar les conclusions.

Les activitats han estat pensades perquè cada agent les faci pel seu compte. Ara bé, si en algun moment l'equip considera que cal fer un debat compartit amb les famílies o amb els monitors i monitores del temps de migdia, es poden organitzar sessions de treball conjunt.

FITXA D'ACTIVITAT

Sessió de debat col·lectiu per recollir les aportacions del professorat

A partir de les preguntes d'autoreflexió, el professorat ha de reflexionar sobre com és el pati actual de l'escola i els canvis que s'hi haurien de fer per adaptar-lo als nous criteris.



Durada aproximada	Dues sessions d'1 hora	Format	Activitat individual + sessió de debat
Material de treball	<ul style="list-style-type: none"> • Preguntes d'autoreflexió • Preguntes d'orientació grupal • Infografia 6 criteris per a un bon pati: naturalitzat, coeducatiu i comunitari 	Adreçada a	Professorat
RECOMANADA		Dinamitza: equip directiu	

Objectius

1. Analitzar de manera individual l'estat actual del pati tenint en compte les relacions, els usos i les característiques que el defineixen.

2. Identificar de manera conjunta i des d'una perspectiva pedagògica els principals elements que cal tenir en compte a l'hora de transformar el pati d'acord amb els 6 criteris per a un bon pati.

Descripció

Aquesta activitat s'estructura en dues etapes:

- **Primera etapa:** consisteix a fer una reflexió individual sobre el pati per part del professorat. Es poden fer servir les preguntes d'autoreflexió per analitzar el pati d'una manera concreta tenint presents els 6 criteris per a un bon pati.
- **Segona etapa:** consisteix a fer un debat sobre el pati que el professorat vol per al futur a partir de la pregunta d'orientació: «Quin pati volem per al futur?». L'objectiu és fer una llista d'opcions per anotar a la fitxa.

Es proposa reflexionar sobre el pati, en especial sobre la seva funció com a espai per al joc lliure durant el temps d'esbarjo, però també com a espai durant altres moments d'ús.

Desenvolupament de la sessió (1 h)

Abans de la sessió:

Entrega del material de treball i resposta conjunta a les preguntes d'autoreflexió:

L'equip directiu fa arribar a tot el professorat les preguntes d'autoreflexió. Es recomana esperar un mínim de cinc dies abans de fer el debat col·lectiu.

Resposta individualitzada a les preguntes d'autoreflexió (1 h):

Cada persona respon de manera individual a les preguntes de més avall, després d'haver-hi reflexionat una estona.

Desenvolupament del debat (1 h)

Introducció (10 min)

Qui sigui responsable del projecte (direcció, comissió de pati, etc.) presenta el projecte i pregunta qui hi ha pogut reflexionar i si aquesta reflexió els ha ajudat a veure noves propostes per al pati. L'objectiu d'aquesta sessió és veure quin pati es té actualment i quin pati es vol per al futur.

Les preguntes d'autoreflexió ajuden a veure el pati actual.

Primera part del debat (20 min)

Consisteix a compartir les reflexions que s'han fet durant l'anàlisi individual. Les preguntes següents poden ajudar a debatre el pati que es té actualment:

Preguntes d'orientació grupal:

Quin pati tenim actualment?

BLOC «RELACIONS»:

- Com es relacionen els infants?
- Com es relacionen els infants amb l'entorn?
- Com tenim cura del pati?
- Quines relacions establím amb els altres agents que utilitzen el pati?

BLOC «USOS»:

- Quin ús fem del pati actualment (activitat, horari...)?
- S'aprofita el màxim potencial del pati com a espai de joc?
- Què aprenen els infants al pati?

BLOC «CARACTERÍSTIQUES»:

- Si es fa alguna activitat al pati, quins avantatges i inconvenients representen les característiques físiques (tipus d'espai i d'elements, com ara materials, mobiliari i elements de joc, il·luminació, ombra...) que té el pati actualment?

Segona part del debat (25 min)

Consisteix a respondre de manera grupal a les preguntes que s'indiquin més avall. En acabar el debat, s'hauria de tenir una llista de criteris per col·locar la fitxa col·laborativa de treball intern laboratiu.

Preguntes d'orientació grupal:

«Quin pati volem per al futur?»

BLOC «RELACIONS»:

- Com volem que els infants es relacionin amb els altres infants?
- Com volem que els infants es relacionin amb l'entorn?
- Com volem que els infants tinguin cura del pati?

BLOC «USOS»:

- Què volem que els infants hi aprenguin, al pati?
- Què volem que les famílies hi facin, al pati?
- Què volem que el barri i les entitats hi facin, al pati?

BLOC «CARACTERÍSTIQUES»:

- Com hauria de ser el pati ideal perquè fomentés els usos i les relacions que volem?

Cloenda (5 min)

La persona responsable de traslladar la informació al grup motor ha de fer un últim repàs de totes les aportacions importants i ha de resumir les tres prioritats per al col·lectiu de professorat.

FITXA D'ACTIVITAT

Observació del pati

El professorat observa el pati durant el temps d'esbarjo i després fa una posada en comú per exposar les conclusions a què ha arribat sobre els usos, les relacions i les característiques del pati.



Durada aproximada	<ul style="list-style-type: none">• 15 minuts per definir els sectors• 15 minuts per a cada observació• 1 hora per a la posada en comú	Format	Activitat en el pati + sessió de debat
Material de treball	<ul style="list-style-type: none">• Plànol, foto aèria o esquema del pati dividit en zones o sectors• Fitxa d'observació	Adreçada a	Professorat
RECOMANADA		Dinamitza: equip directiu	

Objectius

1. Recollir informació sobre les relacions, els usos i les característiques dels diferents sectors o zones del pati.
2. Visibilitzar quins espais són més inclusius o, per contra, quins generen més exclusions, i com això es relaciona amb el tipus d'activitats que s'hi fan o amb les característiques físiques, i quin rol tenen els diferents agents que utilitzen el pati.

Descripció

Aquesta activitat s'estructura en tres etapes: *a)* la delimitació dels sectors del pati abans de l'observació; *b)* les observacions durant el temps d'esbarjo, i *c)* la posada en comú.

Procediment: si les observacions les fa una sola persona, cal que observi cada sector en un dia diferent durant el temps de pati. Si les fan diverses persones, es poden repartir els sectors, de manera que cada persona observi un únic sector. En aquest cas, convé fer un mínim de dues observacions de cada sector en dies diferents.

Desenvolupament de l'activitat (15 min + 15 min + 1 h)

Delimitació dels sectors (15 min)

Per fer aquesta observació, cal que prèviament s'hagin delimitat les diferents zones o sectors del pati en funció de les seves característiques i segons el tipus d'activitats que, d'acord amb el coneixement quotidià que es té del pati, s'hi fan. Es poden definir tants sectors com es consideri oportú.



Vista aèria del pati de l'Escola Bogatell

Observació del pati (15 min)



- Cal observar el joc de l'alumnat d'acord amb la «Fitxa d'observació».

Posada en comú (1 h)

- Cal que totes les persones que hagin fet les observacions es reunixin i reflexionin conjuntament amb l'ajuda de les preguntes següents.

BLOC «RELACIONS»:

Quin pati tenim actualment?

- En quins sectors del pati hem observat un joc més compartit entre nens i nenes i entre edats diferents? I menys compartit?
- La presència de nens i nenes en els diferents sectors, és equilibrada?
- Els infants amb discapacitat, troben espais per relacionar-se amb els altres infants?
- Els conflictes que hi ha al pati, són conflictes que els infants saben solucionar d'una manera positiva?

Quin pati volem per al futur?

- En quins sectors volem que hi hagi més joc compartit?
- Quina mena d'espais ens poden ajudar a tenir una presència equilibrada de nens i nenes?
- Com podem garantir el joc i la inclusió de tots els infants?
- De quina manera volem aprofitar els conflictes del pati com a experiències d'aprenentatge?

BLOC «USOS»:

Quin pati tenim actualment?

- Hi ha sectors multifuncionals i sectors on predomina una única activitat?
- Les modalitats de joc, varien en funció del gènere i de les característiques dels diferents sectors?
- Quines modalitats de joc tenen lloc en els sectors centrals? I en els perifèrics? Quines són les implicacions amb relació al gènere?

- Hi ha sectors en què el soroll dificulta fer unes activitats determinades?

Quin pati volem per al futur?

- Quines modalitats de joc volem que hi hagi al pati?
- Quin aprenentatge volem que hi hagi al pati?
- Quines altres funcions pot tenir el pati com a espai educatiu i comunitari?

BLOC «CARACTERÍSTIQUES»:

Quin pati tenim actualment?

- Hi ha diferències entre els sectors pel que fa als paviments, les textures i els colors?
- La distribució dels elements de joc i del mobiliari, és equitativa entre els diferents sectors?
- Si els sectors estan delimitats físicament, pensem que els límits entre sectors afavoreixen les activitats que s'hi desenvolupen?
- Les dimensions dels diferents sectors, són similars? Són adequades per a les activitats que s'hi fan?
- Quants sectors tenen arbrat i vegetació?
- Quants sectors tenen paviments drenants (terra o sorra que permeten que l'aigua s'infiltri en el terreny)?
- Quants sectors són ombrívols? Aquesta característica, influeix en els usos i determina la presència de més o menys alumnat?
- On s'ubiquen els elements d'aigua? Estan integrats en el pati com a elements de joc?

Quin pati volem per al futur?

- Què hi volem veure, al pati (colors, textures, materials...)?
- Quins sons hi volem sentir, al pati? Què hem de fer per poder-los-hi sentir?
- On cal afegir ombra, vegetació o aigua?
- Hem d'equilibrar la proporció d'espai destinada a les diferents activitats?

3.3. Material de treball intern per a l'alumnat

Per a l'alumnat es proposa fer:

- Una exploració del pati.
- Una sessió de debat col·lectiu.

L'exploració del pati i la sessió de debat col·lectiu són les bases per poder respondre a les qüestions plantejades en el document anomenat «Fitxa col·laborativa-resum del treball intern» i que es descriu a l'apartat 3.1 d'aquesta secció de la guia. Si l'alumnat ha fet altres activitats en aquesta línia, pot complementar les conclusions.

Es recomana que hi participin tants nens i nenes del centre com sigui possible. Com a mínim, hi han de participar els companys i companyes dels infants que siguin membres del grup motor (cursos de quart i cinquè). Si només hi participen els infants d'aquestes edats, és molt important que se'ls doni un rol en què no solament expressin les seves pròpies necessitats, sinó també les de la resta dels nens i nenes dels altres cursos; és a dir, que els representin.

El més important d'aquesta proposta d'activitats —es poden adaptar o se n'hi poden afegir de noves— és recollir la veu dels diferents infants del centre.

El tutor/a del grup o grups d'infants que participin en el grup motor s'ha d'encarregar —directament o delegant aquesta tasca en algun altre membre de l'equip— de recollir la informació de tots els cursos i de reunir-la en un únic document que després traslladarà a la «Fitxa col·laborativa-resum del treball intern».

També es pot fer una reunió de tot l'equip de mestres per analitzar què han dit els alumnes.

Es pot treballar de manera coordinada amb l'equip del temps de migdia i es pot fer una part de les activitats en aquest espai, bé en horari lectiu o en estones organitzades expressament fora d'aquest horari.

FITXA D'ACTIVITAT

Exploració del pati

A partir de l'experiència directa i sensorial, l'alumnat reflexiona sobre com és el seu pati actual i quins canvis s'hi haurien de fer perquè respongués tant a les seves necessitats com als seus desitjos.



Durada aproximada	Dues sessions d'1 hora	Format	Activitat en el pati + sessió de debat
Material de treball	<ul style="list-style-type: none">Fitxes d'exploració: «L'exploració 1: Quin pati tenim actualment?»<ul style="list-style-type: none">Relacions 1Usos 1Característiques 1«L'exploració 2: Quin pati volem per al futur?»<ul style="list-style-type: none">Relacions 2Usos 2Característiques 2Plànol, foto aèria o esquema del pati	Adreçada a	Alumnat
RECOMANADA		Dinamitza: tutor/a de cada grup classe	

Objectius

- Treballar la situació actual del pati.
- Treballar en el pati que es voldria tenir en el futur.

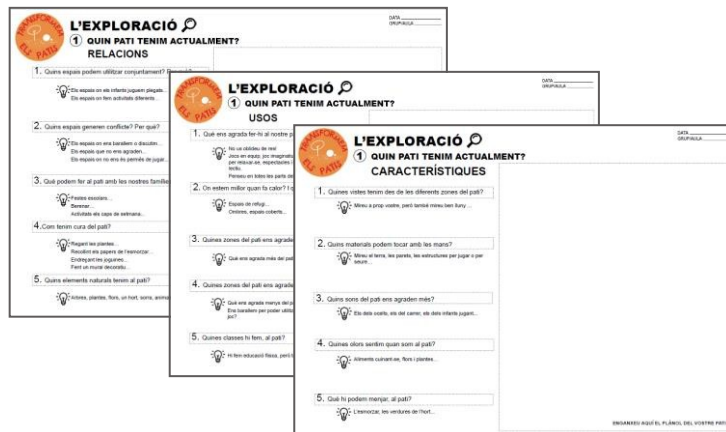
Descripció

Aquesta activitat està estructurada en dues sessions, d'1 hora cada una, que combinen una activitat en grups al pati i un debat posterior. En la primera sessió, l'alumnat treballa la situació actual del pati; en la segona, com voldria que fos el pati en el futur i quines transformacions s'hi haurien de fer per aconseguir-ho.

- Sessió 1: «Quin pati tenim actualment» + debat i conclusions per a la «Fitxa col·laborativa-resum del treball intern».
- Sessió 2: «Quin pati volem per al futur» + debat i conclusions per a la «Fitxa col·laborativa-resum del treball intern».

Aquesta activitat es pot dur a terme amb el grup o grups classe, amb un petit grup d'alumnes, amb l'assemblea d'infants, o amb un grup de migdia. Si hi participa tot un grup classe, es recomana que es creïn equips de treball de quatre o cinc persones. Els grups es

poden repartir els diferents blocs —«RELACIONS», «USOS» i «CARACTERÍSTIQUES»—, de manera que cada equip respongui a un dels blocs, tant de la fitxa «Quin pati tenim actualment?» com de la fitxa «Quin pati volem per al futur?». Després, es fa una posada en comú i un debat.



Fitxes d'exploració «Quin pati tenim actualment?»

Es recomana que l'exploració es faci directament en el pati. Es pot organitzar de diferents maneres. Així, per exemple, es pot imprimir cada una de les fitxes en un full DIN A3 per a cada grup, o bé es poden imprimir en un format gran o en fulls individuals. Es pot mirar d'inserir el plànol del pati en el requadre en blanc de la fitxa, perquè els infants facin les seves anotacions directament sobre la imatge. Si s'imprimeixen en un format gran, les anotacions les poden fer en pòstits. Si el requadre es deixa en blanc, hi poden escriure les seves idees.



Fitxa «L'exploració 1», amb una vista aèria del pati de l'Escola Auró

Desenvolupament de les sessions 1 i 2 (1 h cada una)

Explicació a càrrec d'una persona de referència (10 min)

S'ha d'explicar el projecte i per què és important fer-lo. Cal preparar els grups tal com s'ha explicat en la descripció d'aquesta fitxa i donar-los la fitxa d'exploració amb el mapa del pati de l'escola.

Sortida al pati amb l'alumnat (30 min)

- S'ha de fer servir la fitxa d'exploració «L'exploració 1. Quin pati tenim actualment?».

- Es proposa a l'alumnat el repte d'observar el pati i de respondre en petits grups als diferents blocs de preguntes: «RELACIONS», «USOS» i «CARACTERÍSTIQUES».
- L'alumnat pren nota de tot allò que veu en aquell moment en el pati amb el suport de la fitxa d'exploració.
- Després, l'alumnat ha d'enganxar les seves aportacions al mapa del pati.

Debat (20 min)

- Es demana a l'alumnat que faci una rotllana per posar en comú les observacions. Després de fer la primera sessió—«Quin pati tenim actualment?»—, es reserven les fitxes d'exploració per al pròxim dia que es continui treballant en el projecte.
- En el cas que no es disposi de cap altre moment per fer la segona exploració, s'aprofita per reflexionar sobre el pati que volen els infants amb l'ajuda de les preguntes de l'apartat: «Quin pati volem per al futur?» (vegeu les preguntes de la segona sessió).
- Després de cada sessió, es recullen les aportacions i es traslladen a la «Fitxa col·laborativa-resum del treball intern».

3.4. Material de treball intern per a les famílies

Per a les famílies es proposa fer:

- Una sessió de debat col·lectiu, amb preguntes d'orientació, després d'un treball de reflexió individual.

Tant aquest espai de reflexió individual i compartida com l'observació del pati són les bases per poder respondre a les qüestions plantejades en el document que anomenat «Fitxa col·laborativa-resum del treball intern» i que es descriu en l'apartat 3.1 d'aquesta secció de la guia. Si les famílies han fet altres activitats en aquesta línia, poden complementar les conclusions.

Les activitats han estat pensades perquè cada agent les faci pel seu compte. Ara bé, si en algun moment les famílies consideren que cal fer un debat compartit amb el professorat i amb els monitors i monitores del temps de migdia, es poden organitzar sessions de treball conjunt.



FITXA D'ACTIVITAT

Sessió de debat col·lectiu per recollir les aportacions de les famílies

A partir de les preguntes d'autoreflexió, les famílies han de reflexionar sobre com és el pati actual de l'escola i els canvis que caldria fer-hi per adaptar-lo a la nova realitat.

Durada aproximada	Dues sessions d'1 hora	Format	Activitat individual + sessió de debat
Materials	<ul style="list-style-type: none">• Preguntes d'autoreflexió• Preguntes d'orientació grupal: «Quin pati tenim actualment?» i «Quin pati volem per al futur?»	Adreçada a	Famílies
RECOMANADA		Dinamitza: representant de les famílies membre del grup motor	

Objectius

1. Reflexionar de manera individual sobre l'estat actual del pati tenint en compte les relacions, els usos i les característiques que el defineixen.
2. Reflexionar-hi conjuntament i extreure'n conclusions per a la transformació del pati.

Descripció

Aquesta activitat s'estructura en dues etapes:

- **Primera etapa:** consisteix a fer una reflexió individual sobre el pati per part de les famílies. Es poden fer servir les preguntes d'autoreflexió per analitzar el pati d'una manera concreta.
- **Segona etapa:** consisteix a fer un debat sobre el pati que les famílies volen per al futur a partir de la pregunta d'orientació: «Quin pati volem per al futur?». L'objectiu és fer una llista d'opcions per col·locar en el mural.

Desenvolupament de les preguntes d'autoreflexió (1 h)

Entrega del material de treball i resposta conjunta a les preguntes d'autoreflexió

La persona representant de les famílies fa arribar les preguntes d'autoreflexió a la resta de les famílies involucrades en el projecte. Es recomana esperar un mínim de cinc dies abans de fer el debat col·lectiu.

Resposta individualitzada a les preguntes d'autoreflexió (1 h)

Cada persona respon de manera individual a les preguntes d'autoreflexió recollides en la fitxa de preguntes d'autoreflexió i fa un procés de reflexió.

Desenvolupament de la sessió de debat (1 h)

Introducció (10 min)

La persona responsable de l'AFA presenta el projecte i pregunta qui hi ha pogut reflexionar i si aquesta reflexió els ha ajudat a veure noves propostes per al pati. L'objectiu d'aquesta sessió és veure com és el pati actual i quin pati es vol per al futur.

Les preguntes d'autoreflexió ajuden a veure com és el pati actual.

Primera part del debat (20 min)

Consisteix a compartir les reflexions que s'han fet durant l'anàlisi individual. Les preguntes següents poden ajudar a debatre el pati actual.

Preguntes d'orientació grupal

Quin pati tenim actualment?

BLOC «RELACIONS»:

- Com a famílies, com aprofitem l'entorn de l'escola?
- Com a famílies, com tenim cura del pati?
- Quines relacions establim amb els altres agents que utilitzen el pati?

BLOC «USOS»:

- Quin ús fem del pati actualment (activitat, horari...)?

BLOC «CARACTERÍSTIQUES»:

- Si es fa alguna activitat al pati, quins avantatges i inconvenients representen les característiques físiques (tipus d'espai i d'elements, com ara materials, mobiliari i elements de joc, il·luminació, ombra...) que té el pati actualment?

Segona part del debat (25 min)

Consisteix a respondre de manera grupal a les preguntes orientatives que s'indiquen més avall. En acabar el debat, les famílies haurien de tenir una llista de criteris per col·locar en el document col·laboratiu de treball intern..

Preguntes d'orientació grupal

Preguntes orientatives per al debat «Quin pati volem per al futur?»

BLOC «RELACIONS»:

- Com volem que els infants es relacionin amb els altres infants?
- Com volem que els infants es relacionin amb l'entorn?
- Com volem que els infants tinguin cura del pati?

BLOC «USOS»:

- Què volem que els infants hi aprenguin, al pati?
- Què volem que les famílies hi facin, al pati?

BLOC «CARACTERÍSTIQUES»:

- Com hauria de ser el pati ideal perquè fomentés els usos i les relacions que volem?

Cloenda (5 min)

La persona responsable de traslladar la informació al grup motor ha de fer un últim repàs de totes les aportacions importants i ha de resumir les tres prioritats per a les famílies.

3.5. Material de treball intern per a l'equip del temps de migdia

Per als monitors i monitores del temps de migdia es proposa fer:

- Una sessió de debat col·lectiu, amb preguntes d'orientació, després d'un treball de reflexió individual.
- Una observació del pati.

Tant aquest espai de reflexió individual i compartida com l'observació del pati són les bases per poder respondre a les qüestions plantejades en el document que anomenat «Fitxa col·laborativa-resum del treball intern» (vegeu l'apartat 3.1 d'aquesta secció de la guia). Si l'equip del temps de migdia ha fet altres activitats en aquesta línia, pot complementar les conclusions.

Les activitats han estat pensades perquè cada agent les faci pel seu compte. Ara bé, si en algun moment l'equip considera que cal fer un debat compartit amb el professorat, amb les famílies o amb altres agents, es poden organitzar sessions de treball conjunt.

FITXA D'ACTIVITAT

Sessió de debat col·lectiu per recollir les aportacions de l'equip del temps de migdia

A partir de les preguntes d'autoreflexió, l'equip del temps de migdia ha de reflexionar sobre com és el seu pati actual i els canvis que caldria fer-hi per adaptar-lo a la nova realitat.



Durada aproximada	Dues sessions d'1 hora	Format	Activitat individual + sessió debat
Material de treball	<ul style="list-style-type: none">• Preguntes d'autoreflexió• Preguntes d'orientació grupal: «Quin pati tenim actualment?» i «Quin pati volem per al futur?»	Adreçada a	Equip del temps de migdia
RECOMANADA		Dinamitza: representant de l'equip del temps de migdia membre del grup motor	

Objectius

1. Reflexionar de manera individual sobre l'estat actual del pati tenint en compte les relacions, els usos i les característiques que el defineixen.
2. Reflexionar-hi conjuntament i extreure'n conclusions per a la transformació del pati.

Descripció

Aquesta activitat s'estructura en dues etapes:

- **Primera etapa:** consisteix a fer una reflexió individual sobre el pati per part de l'equip del temps de migdia. Es poden fer servir les preguntes d'autoreflexió per analitzar el pati d'una manera concreta.
- **Segona etapa:** consisteix a fer un debat sobre el pati que l'equip del temps de migdia vol per al futur a partir de la pregunta d'orientació: «Quin pati volem per al futur?». L'objectiu és fer una llista d'opcions per col·locar en el mural.

Desenvolupament de les preguntes d'autoreflexió (1 h)

Entrega del material de treball i resposta conjunta a les preguntes d'autoreflexió

La persona responsable de l'equip del temps de migdia fa arribar les preguntes d'autoreflexió a totes les persones involucrades. Es recomana esperar un mínim de cinc dies abans de fer el debat col·lectiu.

PREGUNTES D'AUTOREFLEXIÓ
Monitors i monitores del temps de migdia

BUCS I RELACIONS

- Com a monitors i monitores del temps de migdia, com sou hi trobareu, en el pati? Què trobareu en els seus dies d'infants? Participen en les activitats proposades pels infants? Ho hi participen?
- Què és el pati de l'equip de migdia, després de l'observació? Què? Observem la interacció entre els infants però també en l'ús de l'espai? Observem la interacció entre els infants i les persones adults? Observem els espais de la confiança?
- A l'hora del pati, què és la manera habitual que tenen els infants d'agrupar-se? Els trobem les maneres habituals i els diferents? Ho trobem els grups de treball amb diferents de nivell, després de l'observació? Els trobem els grups de treball amb espais compartits, en el pati o en diferents parts del pati de l'equip de migdia? A la manera dels grups de treball, com es troben, com es relacionen per ser de manera de la confiança? Els infants amb alguna discapacitat, com jugar amb els altres infants?
- Observem després de la sessió de migdia? Els trobem els nivells de confiança amb tots la confiança dels infants? Els trobem els nivells de confiança dels infants de migdia, hem observat els nivells de confiança dels infants de migdia? Considerem que hi ha interaccions en el pati i una manera de relacionar-se i participar en les activitats i monitores no hi hem d'observar?
- Què és més de confiança hi ha al pati? Els trobem els nivells de confiança amb tots la confiança dels infants de migdia? Els trobem els nivells de confiança dels infants de migdia, hem observat els nivells de confiança dels infants de migdia? Considerem que hi ha interaccions en el pati i una manera de relacionar-se i participar en les activitats i monitores no hi hem d'observar?
- Com es fa més de confiança hi ha al pati? Els trobem els nivells de confiança amb tots la confiança dels infants de migdia? Els trobem els nivells de confiança dels infants de migdia, hem observat els nivells de confiança dels infants de migdia? Considerem que hi ha interaccions en el pati i una manera de relacionar-se i participar en les activitats i monitores no hi hem d'observar?

ESPAI PER ANOTAR LES DIFERENTS RESPONDES

ESPAI PER ANOTAR LES DIFERENTS RESPONDES

ESPAI PER ANOTAR LES DIFERENTS RESPONDES

• El pati és un espai que permet als infants expressar i experimentar diferents sentiments, com ara...
Dona, alegria, confiança, por, ira, satisfacció, acomodat, frustració, tristesa, desconfiança, rebuig, interacció, tristesa, orgull, frustració.

• Segons les funcions, què és més de confiança hi ha al pati? És un espai que permet als infants expressar i experimentar diferents sentiments amb els altres companys i companyes i per jugar i ho és? És un espai d'aprenentatge com quan els infants juguen de joc?

«Preguntes d'auto-reflexió per als monitors/es del temps de migdia», sense emplenar

Desenvolupament de la sessió de debat (1 h)

Introducció (10 min)

La persona responsable dels monitors i monitores del temps de migdia presenta el projecte i pregunta qui hi ha pogut reflexionar i si aquesta reflexió els ha ajudat a veure noves propostes per al pati. L'objectiu d'aquesta sessió és veure com és el pati actualment i quin pati es vol per al futur.

Les preguntes d'autoreflexió ajuden a veure com és el pati actual.

Primera part del debat (20 min)

Consisteix a compartir les reflexions que s'han fet durant l'anàlisi. Les preguntes següents poden ajudar l'equip del temps de migdia a debatre el pati actual.

Preguntes d'orientació grupal

Quin pati tenim actualment?

BLOC «RELACIONS»:

- Com es relacionen infants?
- Com es té cura del pati de l'escola?
- Quines relacions establím amb els altres agents que utilitzen el pati?

BLOC «USOS»:

- Quin ús fem del pati actualment?
- S'aprofita tot el potencial que té el pati com a espai de joc?
- Què aprenen els infants durant l'estona de pati?

BLOC «CARACTERÍSTIQUES»:

- Si es fa alguna activitat en el pati, quins avantatges i inconvenients representen les característiques físiques (tipus d'espai i d'elements, com ara materials, mobiliari i elements de joc, il·luminació, ombra...) que té el pati actualment?

Segona part del debat (25 min)

Consisteix a respondre de manera grupal a les preguntes orientatives que s'indiquen a continuació. En acabar el debat, l'equip del temps de migdia hauria de tenir una llista de criteris per col·locar en el mural col·laboratiu.

Preguntes d'orientació grupal

Preguntes orientatives per al debat «Quin pati volem per al futur?»

BLOC «RELACIONS»:

- Com volem que els infants es relacionin amb els altres infants?
- Com volem que els infants es relacionin amb l'entorn?
- Com volem que els infants tinguin cura del pati?

BLOC «USOS»:

- Què volem que els infants hi aprenguin, al pati?
- Què volem fer durant l'estona de pati?

BLOC «CARACTERÍSTIQUES»:

- Com hauria de ser el pati ideal perquè fomentés els usos i les relacions que volem?

Cloenda (5 min)

La persona responsable de traslladar la informació al grup motor ha de fer un últim repàs de totes les aportacions importants i ha de resumir les tres prioritats pel que fa al col·lectiu del temps de migdia.

FITXA D'ACTIVITAT

Observació del pati

L'equip del temps de migdia observa el pati mentre està en ús i després fa una posada en comú per compartir les conclusions que ha extret sobre els usos, les relacions i les característiques del pati.



Durada aproximada	<ul style="list-style-type: none">• 15 minuts per definir els sectors• 15 minuts per a cada observació• 1 h de posada en comú	Format	Activitat en el pati + sessió de debat
Material de treball	<ul style="list-style-type: none">• Plànol, foto aèria o esquema del pati dividit en zones o sectors• Fitxa d'observació	Adreçada a	Equip del temps de migdia
RECOMANADA		Dinamitza: coordinador/a de l'equip de monitors i monitores del temps de migdia	

Objectius

1. Recollir informació sobre les relacions, els usos i les característiques dels diferents sectors o zones del pati.
2. Visibilitzar quins espais són més inclusius o, per contra, quins generen més exclusions, i com això es relaciona amb el tipus d'activitats que s'hi fan o amb les característiques físiques del pati, i quin rol tenen els diferents agents que l'utilitzen.

Descripció

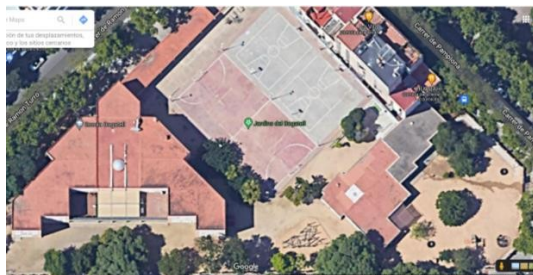
Aquesta activitat s'estructura en tres etapes: *a)* la delimitació dels sectors del pati abans de l'observació; *b)* les observacions durant el temps d'esbarjo, i *c)* la posada en comú.

Procediment: si les observacions les fa una sola persona, cal que observi cada sector en un dia diferent durant el temps de pati. Si les fan diverses persones, es poden repartir els sectors, de manera que cada persona observi un únic sector. En aquest cas, convé fer un mínim de dues observacions de cada sector en dies diferents.

Desenvolupament de l'activitat (15 min + 15 min + 1 h)

Delimitació dels sectors (15 min)

Per fer aquesta observació, cal que prèviament s'hagin delimitat les diferents zones o sectors del pati en funció de les seves característiques i segons el tipus d'activitats que, d'acord amb el coneixement quotidià que es té del pati, s'hi fan. Es poden definir tants sectors com es consideri oportú.



Vista aèria del pati de l'Escola Bogatell

Observació del pati (15 min)



- Cal observar el joc de l'alumnat d'acord amb la «Fitxa d'observació».

Posada en comú (1 h)

Cal que totes les persones que hagin fet les observacions es reunixin i reflexionin conjuntament amb l'ajuda de les preguntes següents.

BLOC «RELACIONS»:

Quin pati tenim actualment?

- En quins sectors del pati hem observat un joc més compartit entre nens i nenes i entre edats diferents? I menys compartit?
- La presència de nens i nenes en els diferents sectors, és equilibrada?
- Els infants amb discapacitat, troben espais per relacionar-se amb els altres infants?
- Els conflictes que hi ha al pati, són conflictes que els infants saben solucionar d'una manera positiva?

Quin pati volem per al futur?

- En quins sectors volem que hi hagi més joc compartit?
- Quina mena d'espais ens poden ajudar a tenir una presència equilibrada de nens i nenes?
- Com podem garantir el joc i la inclusió de tots els infants?
- De quina manera volem aprofitar els conflictes del pati com a experiències d'aprenentatge?

BLOC «USOS»:

- Hi ha sectors multifuncionals i sectors en què predomina una única activitat?
- Les modalitats de joc, varien en funció del gènere i de les característiques dels diferents sectors?
- Quines modalitats de joc tenen lloc en els sectors centrals? I en els perifèrics? Quines són les implicacions amb relació al gènere?
- Hi ha sectors en què el soroll dificulta fer unes activitats determinades?

Quin pati volem per al futur?

- Quines modalitats de joc volem que hi hagi, al pati?
- Quin aprenentatge volem que hi hagi, al pati?
- Quines altres funcions pot tenir el pati com a espai educatiu i comunitari?

BLOC «CARACTERÍSTIQUES»:

Quin pati tenim actualment?

- Hi ha diferències entre els sectors pel que fa als paviments, les textures i els colors?
- La distribució dels elements de joc i del mobiliari, és equitativa entre els diferents sectors?
- Si els sectors estan delimitats físicament, pensem que els límits entre sectors afavoreixen les activitats que s'hi desenvolupen?
- Les dimensions dels diferents sectors, són similars? Són adequades per a les activitats que s'hi fan?
- Quants sectors tenen arbrat i vegetació?
- Quants sectors tenen paviments drenants (terra o sorra que permeten que l'aigua s'infiltri en el terreny)?
- Quants sectors són ombrívols? Aquesta característica, influeix en els usos i determina la presència de més o menys alumnat?
- On s'ubiquen els elements d'aigua? Estan integrats en el pati com a elements de joc?

Quin pati volem per al futur?

- Què hi volem veure, al pati (colors, textures, materials...)?
- Quins sons hi volem sentir, al pati? Què hem de fer per poder-los-hi sentir?
- On cal afegir ombra, vegetació o aigua?
- Hem d'equilibrar la proporció d'espai destinada a les diferents activitats?

3.6. Material de treball intern per a les entitats usuàries del pati fora de l'horari lectiu

Per a les entitats usuàries del pati fora de l'horari lectiu es proposa fer:

- Una sessió de debat col·lectiu, amb preguntes d'orientació, després d'un treball de reflexió individual.

Tant aquest espai de reflexió individual i compartida com l'observació del pati són les bases per poder respondre a les qüestions plantejades en el document que anomenat «Fitxa col·laborativa-resum del treball intern» (vegeu l'apartat 3.1 d'aquesta secció de la guia). Si les persones responsables de les entitats externes han fet altres activitats en aquesta línia, poden complementar les conclusions.

Les activitats han estat pensades perquè cada agent les faci pel seu compte. Ara bé, si en algun moment l'equip considera que cal fer algun debat compartit, es poden organitzar sessions de treball conjunt.



FITXA D'ACTIVITAT

Sessió de debat col·lectiu per recollir les aportacions de les entitats externes

A partir de les preguntes d'autoreflexió, les persones responsables de les entitats externes han de reflexionar sobre com és el pati actual de l'escola i els canvis que caldria fer-hi per adaptar-lo a la nova realitat.

Durada aproximada	Dues sessions d'1 hora	Format	Activitat individual + sessió de debat
Material de treball	<ul style="list-style-type: none">• Preguntes d'autoreflexió• Preguntes d'orientació grupal: «Quin pati tenim actualment?» i «Quin pati volem per al futur?»	Adreçada a	Entitats externes
RECOMANADA		Dinamitza: representant/s de l'entitat o entitats membres del grup motor	

Objectius

1. Reflexionar de manera individual sobre l'estat actual del pati tenint en compte les relacions, els usos i les característiques que el defineixen. Per poder respondre a les preguntes, es recomana que les entitats externes visitin el pati.
2. Reflexionar-hi conjuntament i extreure'n conclusions per a la transformació del pati.

Descripció

Aquesta activitat s'estructura en dues etapes:

- **Primera etapa:** consisteix a fer una reflexió individual sobre el pati actual. Es poden fer servir les preguntes d'autoreflexió per analitzar el pati d'una manera concreta.
- **Segona etapa:** consisteix a fer un debat sobre el pati que l'equip vol per al futur a partir de la pregunta d'orientació: «Quin pati volem per al futur?». L'objectiu és fer una llista d'opcions per col·locar en el mural.

Cal tenir en compte que s'ha de pensar en el pati des de la perspectiva de l'entitat, però tenint present que l'objectiu concret i precís de la transformació és millorar el pati per al projecte educatiu de centre.

Desenvolupament de les preguntes d'autoreflexió (1 h)

Entrega del material de treball

La persona responsable de l'entitat fa arribar les preguntes d'autoreflexió a totes les persones involucrades en el pati de l'escola. Es recomana esperar un mínim de cinc dies abans de fer el debat col·lectiu.

Resposta individualitzada a les preguntes d'autoreflexió (1 h):

Cada persona respon de manera individual a les preguntes de més avall, després d'haver-hi reflexionat una estona.

Desenvolupament de la sessió de debat (1 h)**Introducció (10 min)**

La persona responsable de l'entitat externa presenta el projecte i pregunta qui hi ha pogut reflexionar i si aquesta reflexió els ha ajudat a veure noves propostes per al pati. L'objectiu d'aquesta sessió és veure quin és el pati actual i quin pati es vol per al futur.

Les preguntes d'autoreflexió ajuden a veure com és el pati actual.

Primera part del debat (20 min)

Consisteix a compartir les reflexions que s'han fet durant l'anàlisi. Les preguntes següents poden ajudar a debatre el pati actual.

Preguntes d'orientació grupal:**Quin pati tenim actualment?****BLOC «RELACIONS»:**

- Com es relacionen els infants amb els altres infants durant el temps de pati de l'escola i durant les nostres activitats?
- Com es relacionen els infants amb l'entorn durant el temps de pati de l'escola i durant les nostres activitats?

BLOC «USOS»:

- Quin ús fem del pati actualment (activitat, horari...)?

BLOC «CARACTERÍSTIQUES»:

- Si es fa alguna activitat en el pati, quins avantatges i inconvenients representen les característiques físiques (tipus d'espai i d'elements, com ara materials, mobiliari i elements de joc, il·luminació, ombra...) que té el pati actualment?

Segona part del debat (25 min)

Consisteix a respondre de manera grupal a les preguntes que s'indiquin més avall. En acabar el debat, s'hauria de tenir una llista de criteris per col·locar en el mural col·laboratiu.

Preguntes d'orientació grupal:

Preguntes orientatives per al debat «Quin pati volem per al futur?»

BLOC «RELACIONS»:

- Com volem que els infants es relacionin amb els altres infants?
- Com volem que els infants es relacionin amb l'entorn?
- Com volem que els infants tinguin cura del pati?

BLOC «USOS»:

- Què volem que els infants hi aprenguin, al pati?
- Com a entitats, què volem poder-hi fer, al pati?

BLOC «CARACTERÍSTIQUES»:

- Com hauria de ser el pati ideal perquè fomentés els usos i les relacions que volem?

Cloenda (5 min)

La persona responsable de traslladar la informació al grup motor ha de fer un últim repàs de totes les aportacions importants i ha de resumir les tres prioritats pel que fa al col·lectiu d'entitats externes.

4. Segona sessió: sessió per posar en comú les propostes i identificar les prioritats

FITXA DE SESSIÓ

Sessió per posar en comú les propostes i identificar les prioritats

En aquesta sessió es posa en comú el treball intern fet pels diferents agents de la comunitat educativa i s'enfoquen les propostes de transformació del pati.



Durada aproximada	2 hores	Format	Sessió de debat
Material de treball	<ul style="list-style-type: none"> Fitxa col·laborativa-resum del treball intern Fitxa-resum de propostes (S'elaborarà durant la sessió) Imatges a mode d'exemple Infografia 6 criteris per a un bon pati: naturalitzat, coeducatiu i comunitari (vegeu l'annex I) 	Adreçada a	Grup motor
OBLIGATÒRIA		Convoca: direcció del centre d'acord amb la data i l'hora pactades amb el coordinador/a del projecte Dinamitza: equip extern (dinamitzador/a + relator/a)	

Objectius

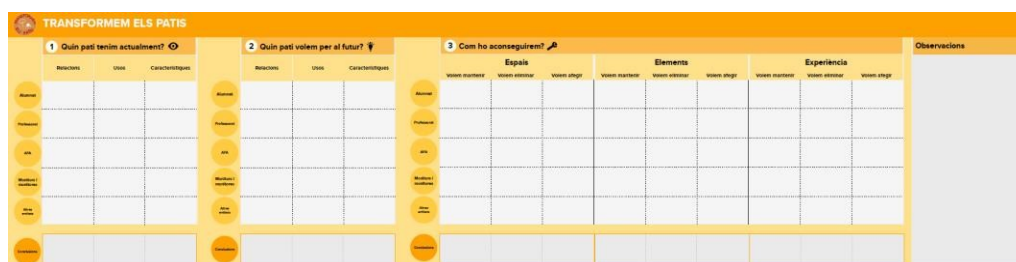
1. Establir un diàleg compartit entre tots els agents per posar en comú i acordar un únic document de necessitats i propostes per a la millora del pati.
2. Definir els elements clau que ha d'incloure el projecte de millora del pati per respondre als reptes de millora marcats per l'escola. Les propostes han de concordar amb els 6 criteris del programa «Transformem els patis».

Descripció

La sessió es duu a terme com una reunió i hi participen totes les persones integrants del grup motor.

La sessió s'estructura en dues etapes: *a)* la posada en comú del treball intern per part dels diferents agents de la comunitat educativa, i *b)* la generació col·lectiva i prioritització de propostes per a la transformació del pati.

Com a punt de partida cal utilitzar la «Fitxa col·laborativa-resum del treball intern».



TRANSFORMEM ELS PATIS

1 Quin pati tenim actualment? 2 Quin pati volem per al futur? 3 Com ho aconseguirem?

Espais			Elements			Experiència			Observacions		
Reptes	Útils	Característiques	Reptes	Útils	Característiques	Visió març	Visió estiu	Visió setge		Visió març	Visió estiu

«Fitxa col·laborativa-resum del treball intern», *sense emplenar*

La tasca de dinamització la fa una persona externa a l'escola, que guia i facilita la sessió.

La tasca de recollida d'informació la fa el relator/a, amb el suport d'una «Fitxa-resum de les propostes» que compartirà amb la resta dels agents perquè totes les persones participants la puguin veure. Aquesta fitxa conté els apartats «Criteris», «Reptes» i «Elements clau» (aquests últims subdividits en «Elements d'experiència» i en «Elements físics») i «Prioritat». Al final de la sessió, la informació recollida en la fitxa, que es mostra a continuació, ha d'estar consensuada per tots els agents.



TRANSFORMEM ELS PATIS. SESSIÓ DE PROPOSTES

Criteris	REPTES	ELEMENTS CLAU		PRIORITAT	ELEMENTS DE REFERÈNCIA
		Elements d'experiència	Elements físics	Alta mitjana baixa	
1					Esqui aigua, Tauler de joc, Emmagatzematge
2					Estructures de joc i recollida, Casetes, Social, Cueses
3					Munt jardins, Adres, Font i jocs d'aigua, Terra regada permeable
4					
5					
6					Ordre propostes / tendals, Espai esportiu

«Fitxa-resum de les propostes», *sense emplenar*

Es recomana disposar d'algunes imatges d'elements arquitectònics de referència que puguin servir d'inspiració per a les propostes.

Els resultats esperats de la sessió són:



- Un document de propostes que reculli i prioritzi els elements clau per a la transformació física del pati i que ajudi l'equip d'arquitectes del projecte a fer una proposta en consonància amb les voluntats de l'escola.

*Imatges de la portada i del document de propostes de la segona sessió de l'Escola Bogatell.
Curs 2020/2021*

Desenvolupament de la sessió (2 h)

Benvinguda i presentació de la sessió (10 min)

- Benvinguda.
- Descripció de la sessió i dels objectius que es volen assolir.
- Presentació de les persones participants.
- Breu repàs dels 6 criteris del programa mitjançant la infografia corresponent.

Conclusions de la diagnosi de l'escola (20 min)

- El dinamitzador/a explica la dinàmica i cedeix la paraula a un/a representant de cada agent.
- La persona representant de cada agent exposa els punts més destacats de la seva anàlisi mitjançant un resum de les principals conclusions del treball intern amb el suport de la «Fitxa col·laborativa-resum del treball intern».
- El relator/a anota la informació a la columna «Reptes» i la classifica segons els 6 criteris per a un bon pati amb l'ajuda de la «Fitxa-resum de les propostes».

Definició dels elements clau (30 min)

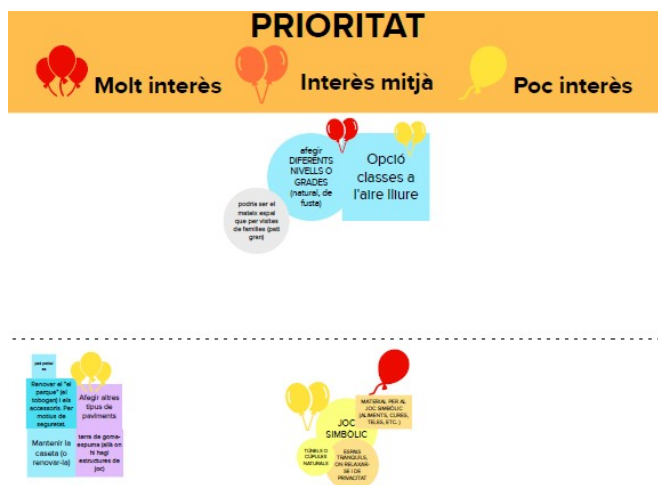
- Després de recollir i classificar les conclusions/reptes, ha arribat l'hora de definir els elements físics que inclourà la transformació del pati. També hi haurà propostes treballades en la diagnosi que faran referència a l'experiència de pati; és a dir, al projecte educatiu de pati, d'usos i dinàmiques. Les propostes s'han de col·locar en la columna «Elements d'experiència» o en la columna «Elements físics». Aquesta dinàmica es durà a terme en dos grups de treball per tal de facilitar la participació activa de totes les persones.
- La persona dinamitzadora explica la dinàmica i crea els grups de treball; per exemple: alumnat + professorat i AFA + entitats externes. Cal procurar que l'alumnat estigui amb persones conegudes, ja que això facilitarà la seva participació.
- Cada grup ha de definir els elements clau —físics o d'experiència— que responen als reptes plantejats prèviament, sempre tenint en compte que s'han de treballar els 6 criteris del programa «Transformem els patis». Es recomana que la persona dinamitzadora comparteixi amb les persones participants algunes imatges d'elements de referència per tal de donar-los idees.
- En els grups, que treballen de manera autònoma, hi ha d'haver una persona encarregada d'anotar les propostes. Si cal, la persona dinamitzadora i la relatora, respectivament, donen suport a cada un dels dos grups i s'encarreguen d'anotar les propostes i de presentar-les durant la posada en comú.

Posada en comú (20 min)

- Un/a portaveu de cada grup comparteix les propostes dels elements clau. El relator/a trasllada les propostes a la «Fitxa-resum de les propostes» (columna «Elements clau»).
- Quan els dos grups hagin acabat, el dinamitzador/a ha de llegir en veu alta tots els elements proposats.

Priorització dels elements clau (20 min)

- El dinamitzador/a explica la dinàmica i es torna a treballar en els dos grups que s'han creat abans.
- Cada grup ha d'escollir els elements —nou com a màxim— que consideri prioritaris per a la transformació del pati: tres elements amb un interès alt; tres elements amb un interès intermedi; i tres elements amb un interès baix.



Exemple de l'apartat «Prioritat» de la «Fitxa-resum de les propostes» de la segona sessió de l'Escola Palma de Mallorca. Curs 2020-2021

Posada en comú (10 min)

- En plenari, un/a representant de cada grup explica els elements triats d'acord amb el grau de prioritats. La persona relatora indica els elements a la «Fitxa-resum de les propostes» segons el grau d'interès (apartat «Prioritat»).
- Després que els dos grups hagin compartit la prioritització, el dinamitzador/a la llegeix en veu alta i demana si tothom hi està d'acord. El relator/a recull les aportacions, si escau.

Al final de la sessió, s'haurà completat tota la «Fitxa-resum de les propostes».

INFORMEM PISTES SESSIÓ 3, ESCOLA MILÀ I FONTANALS - INSTITUT MIGUEL TARRADELL						
	REPTES	ELEMENTS CLAU		PRIORITAT	ELEMENTS DE REFERÈNCIA	
		Elementis d'Experiència	Elementis Física	Molt Interès	Interès Mitjà	Poc Interès
1
2
3
4
5
6

Exemple de la «Fitxa-resum de les propostes» de la segona sessió de l'Escola Milà i Fontanals. Curs 2020-2021

Conclusions i cloenda (10 min)

- El dinamitzador/a informa que s'elaborarà un document de propostes que recollirà i prioritzarà els elements clau per a la transformació física del pati i que es compartirà amb l'equip d'arquitectes.
- Cloenda de la sessió i explicació dels passos següents del procés de cocreació.

5. Tercera sessió: reunió amb l'equip d'arquitectes per presentar les propostes

FITXA DE SESSIÓ

Reunió del grup motor amb l'equip d'arquitectes

Exposició de les necessitats del centre



Durada aproximada	1 hora	Format	Reunió de treball
Material de treball	<ul style="list-style-type: none"> El document de propostes que recull i prioritza els elements clau per a la transformació física del pati (resultant de la segona sessió de cada centre. Us l'haurà enviat l'equip de dinamització) Plànol del pati de l'escola 	Adreçada a	Representants del grup motor
OBLIGATÒRIA		Convoca: el CEB a la direcció del centre, i la direcció a la resta dels membres convidats Dinamitza: tasca compartida, dinàmica de reunió	

Objectius

1. Conèixer l'equip d'arquitectes que elaborarà el projecte.
2. Exposar les necessitats i propostes de la comunitat educativa recollides en el document, i posar l'accent en les prioritats principals.
3. Fer una primera aproximació a les possibilitats tècniques del pati des de la perspectiva de l'equip d'arquitectes.

Descripció

- Presentació de les propostes de la comunitat educativa.
- El grup motor del centre explica la seva diagnosi a l'equip d'arquitectes, i aquest explica les primeres aproximacions al projecte a partir dels 6 criteris

per a un bon pati i de l'informe tècnic inicial.

- Després d'aquesta sessió, l'equip d'arquitectes treballarà en l'avantprojecte del pati, que el presentarà al grup motor en una altra sessió de treball.

Aspectes que cal tenir en compte: ↓

No tots els membres del grup motor poden participar en aquesta reunió: només tres, o quatre com a màxim. Es proposa que hi participin, per exemple, la direcció del centre (en representació de l'equip de monitors i monitores del temps de migdia, els infants i el professorat); un/a representant de l'AFA, i un/a representant de les entitats usuàries del pati fora de l'horari lectiu. L'escola ha de decidir si els infants seran els encarregats d'explicar a l'equip d'arquitectes què volen; en aquest cas, n'hi poden assistir dos.

Desenvolupament de la sessió (2 h)

Presentacions (5 min)

- Exposició de les demandes i necessitats del centre educatiu (25 min).
(L'escola ha de dur el document que va entregar a l'equip d'arquitectes; si vol, hi pot afegir algun material complementari.)
- Primers comentaris de l'equip d'arquitectes amb el plànol actual de l'escola damunt la taula: primeres idees, limitacions, possibilitats i contrastos (15 min).
(L'equip d'arquitectes ha de dur el plànol del pati de l'escola.)
- Exposició de dubtes (10 min).
- Cloenda de la sessió (5 min).

6. Quarta sessió: sessió de treball dinamitzada per presentar l'avantprojecte i identificar el full de ruta per a l'elaboració del projecte educatiu de pati

FITXA DE SESSIÓ

Sessió de treball dinamitzada per presentar l'avantprojecte i identificar el full de ruta per a l'elaboració del projecte educatiu de pati



En aquesta sessió, l'equip d'arquitectes presenta l'avantprojecte al grup motor; aquest inicia el plantejament del projecte educatiu de pati, el qual ha de complementar la transformació física.

Durada aproximada	2 hores	Format	Sessió de debat
Material de treball	<ul style="list-style-type: none"> • Avantprojecte (El presentarà a la sessió l'equip d'arquitectes) • «Fitxa-resum de les propostes» (Us l'haurà enviat omplerta l'equip de dinamització) • Document de propostes (Us l'haurà enviat l'equip de dinamització) • Full de ruta 	Adreçada a	Grup motor (es recomana que l'alumnat només participi en la primera part de la sessió)
OBLIGATÒRIA		Convoca: direcció del centre d'acord amb la data i l'hora pactades amb el coordinador/a del projecte Dinamitza: equip extern (dinamitzador/a + relator/a) (Sempre que sigui possible, l'equip d'arquitectes és qui ha de presentar la proposta)	

Objectius

1. Presentar l'avantprojecte de millora del pati elaborat per l'equip d'arquitectes.
2. Plantejar el projecte educatiu de pati per assolir els reptes definits per l'escola durant el procés de cocreació.

Descripció

- La sessió es duu a terme en forma de reunió amb la presència de totes les persones integrants del grup motor i de l'equip d'arquitectes, equip redactor de l'avantprojecte.
- Està estructurada en dues etapes: *a)* la presentació de l'avantprojecte, i *b)* el treball sobre el projecte educatiu de pati. Per treballar el projecte educatiu de pati cal utilitzar com a punt de partida la «Fitxa-resum de les propostes». En aquesta etapa, la participació de l'alumnat no és necessària.
- La tasca de dinamització la fa una persona externa a l'escola, que guia i facilita la sessió.
- La tasca de recollida d'informació la fa el relator/a. Durant el plantejament del projecte educatiu de pati, en especial, necessitarà el suport del full de ruta, que compartirà amb la resta dels agents perquè durant l'activitat el puguin veure.

FULL DE RUTA

QUÈ? (OBJECTIUS)	COM? (MÈTODE, ESTRUCTURA)	QUAN? (TEMPORALITZACIÓ)	QUI? (EQUIP A CÀRREC)

Els resultats esperats de la sessió són:

- Una acta de les aportacions que els diferents agents del grup motor han fet a l'avantprojecte presentat per l'equip d'arquitectes. Aquesta acta es podrà complementar amb comentaris i aportacions després de la sessió, quan els diferents agents de la comunitat educativa hagin tingut una mica més de temps per analitzar el projecte. (En aquest mateix document s'hi han de fer constar les aportacions de la resta d'institucions i direccions municipals implicades, si escau.)
- Un full de ruta del projecte educatiu de pati; l'escola hi ha de continuar treballant internament per tal d'integrar tots els objectius nous per al pati en el projecte educatiu de centre.

Desenvolupament de la sessió (2 h)

Benvinguda i presentació de la sessió (5 min)

- Benvinguda.
- Descripció de la sessió i dels objectius que es volen assolir.
- Presentació de les persones participants.

Presentació de l'avantprojecte per part de l'equip d'arquitectes (30 min)

- Durant la primera part de la sessió, un membre de l'equip d'arquitectes explica l'avantprojecte amb el suport d'una presentació. Cal assegurar-se que tant les imatges i els plànols com el llenguatge emprat són entenedors per a tothom, incloent-hi els infants presents a la sessió.

Preguntes i aportacions (30 min)

- Un cop acabada la presentació, el dinamitzador/a obre el torn de paraules. Cal recordar que tots els agents del grup motor poden expressar el seu parer.
- En una primera ronda, es resolen els dubtes sobre la presentació; per exemple, algun punt sobre el projecte que no s'hagi entès prou bé.
- En una segona ronda, es demana el parer dels diferents agents. Les preguntes següents poden servir de guia:
 - Què t'ha semblat el projecte? Creus que algun aspecte important no ha quedat plasmat en el projecte?
 - Quina emoció (il·lusió, incertesa, expectació, alegria...) t'ha provocat?
- El relator/a pren nota de les aportacions dels diferents agents.

Plantejament del projecte educatiu de pati (40 min)

- En aquesta part de la sessió es treballa el projecte educatiu de pati que ha d'acompanyar la transformació física del pati. D'ara endavant, la participació de l'alumnat ja no és necessària: els infants poden abandonar la sessió.
- El dinamitzador/a explica la dinàmica. El relator/a mostra el «Full de ruta»: un panell de gran format —físic o virtual— perquè tothom el pugui veure.
- Es recuperen les idees que s'han generat i recollit durant la sessió de propostes amb relació a l'experiència que es vol per al pati futur («Fitxa-resum de les propostes», columna «Elements clau → Experiència»). Es recomana que el relator/a les incorpori prèviament en el panell per agilitzar el treball col·lectiu.
- Es debaten conjuntament idees sobre el projecte educatiu de pati: Què (objectius); Com (mètode, estructura); Quan (temporalització), i Qui (a càrrec de quina persona o grup).
- Les idees generades seran el punt de partida per continuar treballant internament de cara a assolir l'experiència que es vol per al pati durant i després de la transformació física.

Conclusions i cloenda (5 min)

- Cloenda de la sessió i explicació dels passos següents.

7. Treball intern en els centres educatius per valorar l'avantprojecte

Aquest apartat conté les activitats i dinàmiques que es proposen perquè els diferents grups d'interès implicats (professorat, alumnat, famílies, monitors i monitores del temps de migdia i entitats usuàries del pati fora de l'horari lectiu) puguin analitzar si l'avantprojecte lliurat per l'equip d'arquitectes recull d'una manera prou significativa les prioritats detectades, i perquè puguin conèixer els motius pels quals algunes propostes s'han incorporat a l'avantprojecte i d'altres no.

Són activitats que es recomana fer tot i que no és obligatori. Es poden adaptar i se'n poden proposar de noves, sempre que es respectin tres principis fonamentals:

1. Mirar d'aconseguir la participació del màxim nombre de persones. En el cas dels infants, s'ha de fer un contrast, com a mínim, amb els grups aula més implicats.
2. Contrastar el projecte amb les pròpies propostes i amb els 6 criteris per a un bon pati.
3. Preparar un document de retorn per a l'equip d'arquitectes, de manera que puguin tenir en compte les aportacions a l'hora de dissenyar l'avantprojecte definitiu.

7.1. Material de treball intern per al professorat, les famílies, els monitors i monitores del temps de migdia i les entitats usuàries del pati fora de l'horari lectiu

La dinàmica proposada per analitzar l'avantprojecte és la mateixa per a tots els agents; en el cas del grup d'infants, però, s'hi han fet petites adaptacions.

Per analitzar fins a quin punt l'avantprojecte s'adequa a les propostes formulades, és convenient implicar-hi persones que no formin part del grup motor. Això permet ampliar les visions i els contrastos i, a més a més, possibilita fer un retorn del procés a les persones implicades.

En aquest sentit, no cal que la participació sigui tan àmplia com la inicial, però sí que d'anar una mica més enllà dels membres del grup motor.

FITXA D'ACTIVITAT

Valoració de l'avantprojecte

Els representants del grup motor de cada un dels diferents agents traslladen l'avantprojecte a la resta de persones del seu col·lectiu (equip docent, famílies, monitors i monitores del temps de migdia i altres membres de l'entitat) i determinen si recull les propostes elaborades per la comunitat educativa d'acord amb els 6 criteris per a un bon pati: *naturalitzat, coeducatiu i comunitari*.



Durada aproximada	1 hora	Format	Sessió de debat
Material de treball	<ul style="list-style-type: none">«Fitxa-resum de les propostes»Presentació de l'avantprojecte	Adreçada a	<ul style="list-style-type: none">ProfessoratFamíliesMonitors i monitoresMembres de l'entitat
OBLIGATÒRIA		Dinamitza: referent de cada col·lectiu membre del grup motor	

Objectius

1. Donar a conèixer l'avantprojecte a la resta de persones del col·lectiu (tot l'equip docent, les famílies, els monitors i monitores del temps de migdia i els membres de l'entitat).
2. Validar que l'avantprojecte respon a les propostes elaborades col·lectivament per tots els agents de la comunitat educativa.
3. Validar que l'avantprojecte no dificulta ni impedeix que al pati s'hi facin les activitats actuals ni les que es volen per al futur.
4. Recollir aportacions per traslladar-les a l'equip d'arquitectes.

Descripció

- Aquesta activitat s'estructura en dues etapes: *a)* l'explicació de l'avantprojecte per part de la persona referent de l'equip directiu a la resta de l'equip docent, i *b)* la valoració de l'avantprojecte per part de tot el professorat tenint en compte la informació indicada en la «Fitxa-resum de les propostes».
- S'ha de recollir en un únic document tot allò que es vulgui fer arribar a l'equip d'arquitectes. Alguns aspectes ja s'hauran plantejat durant la sessió de presentació de l'avantprojecte amb el grup motor; caldrà afegir-hi els nous. Un cop acabat aquest document, s'ha d'enviar per correu electrònic a l'equip d'arquitectes.

Aspectes que cal tenir en compte: ↓

La direcció del centre s'ha d'encarregar de recollir les aportacions de tots els agents — professorat, infants, famílies, monitors i monitores del temps de migdia i entitats usuàries del pati fora de l'horari lectiu— en un únic document i d'enviar-lo a l'equip d'arquitectes.

Desenvolupament de l'activitat (1 h)

Explicació de l'avantprojecte (15 min)

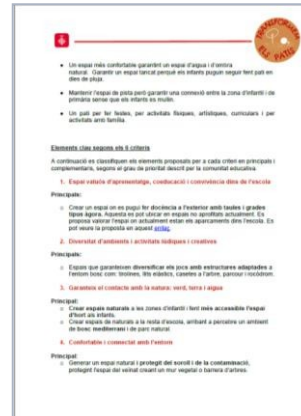
- Amb l'ajuda de la presentació facilitada per l'equip d'arquitectes, la persona de referència de l'equip directiu explica l'avantprojecte de transformació del pati a la

resta de membres de l'equip docent. És probable que en la sessió de presentació ja s'hagi explicat per què algunes propostes han estat acceptades i d'altres no, o que en converses anteriors ja s'hagin revisat alguns aspectes. Cal compartir-ho amb la resta de companys i companyes durant l'explicació.

- En acabar l'explicació, es respon a les preguntes que puguin sorgir per tenir la certesa que tothom ha entès com es planteja la transformació del pati.

Valoració de l'avantprojecte (30 min)

- Es pren com a referència la «Fitxa-resum de les propostes» i es determina si l'avantprojecte respon a les propostes plantejades, en especial les que s'han identificat com a prioritàries. També cal assegurar-se que la transformació respon als reptes definits amb relació als 6 criteris per a un bon pati.
- Es comprova que la transformació del pati proposada en l'avantprojecte no dificulta ni impedeix la realització d'alguna de les activitats que actualment es fan en el pati o de les que s'hi faran en el futur. És important tenir en compte tots els usos del pati, dins i fora de l'horari lectiu, i respectar els interessos de tots els agents.
- Si s'ha omès algun punt o s'han detectat incompatibilitats, es fa constar per escrit per comunicar-ho a l'equip d'arquitectes. Cal determinar si es tracta d'una qüestió prioritària o d'una qüestió poc significativa d'acord amb la globalitat del projecte de transformació del pati. És important traslladar a l'equip d'arquitectes el grau d'importància dels canvis que es plantegin.



Validació de les aportacions (15 min)

- Abans d'acabar la sessió, la persona de referència de l'equip directiu llegeix en veu alta totes les aportacions recollides per escrit per validar que tot el professorat hi està d'acord.

7.2. Material de treball intern per als infants

Per a l'anàlisi de l'avantprojecte no cal comptar amb la presència de tots els infants que han participat en la diagnosi i en l'elaboració de propostes. No obstant això, sí que pot ser interessant que els nens i nenes que són companys i companyes dels infants que formen part del grup motor facin un contrast. D'aquesta manera s'amplien les visions, però també es permet que l'alumnat implicat faci un seguiment i retorn del procés.

Cada centre pot decidir amb quants grups d'alumnes farà aquesta activitat. Cal recordar, però, que el calendari per fer el retorn a l'equip d'arquitectes és ajustat.

FITXA D'ACTIVITAT

Valoració de l'avantprojecte

Els infants membres del grup motor traslladen l'avantprojecte a la resta de les seves aules respectives i valoren conjuntament si les seves propostes hi han quedat recollides.



Durada aproximada	1 h	Format	Sessió de debat
Material de treball	<ul style="list-style-type: none"> «Fitxa-resum de les propostes» Presentació de l'avantprojecte 	Adreçada a	Alumnat
OBLIGATÒRIA		Dinamitza: representant de l'alumnat membre del grup motor amb el suport del tutor/a	

Objectius

1. Donar a conèixer l'avantprojecte a tot l'alumnat participant en el projecte.
2. Revisar que l'avantprojecte respon a les propostes elaborades col·lectivament per l'alumnat.
3. Recollir aportacions de l'alumnat per traslladar-les a l'equip d'arquitectes.

Descripció

- Aquesta activitat s'estructura en dues etapes: a) l'explicació de l'avantprojecte per part de l'alumnat referent membre del grup motor a la resta de l'alumnat de la seva aula, i b) la valoració de l'avantprojecte tenint en compte la informació indicada en la «Fitxa-resum de les propostes».
- S'ha de recollir en un document tot allò que es vulgui fer arribar a l'equip d'arquitectes. Alguns aspectes ja s'hauran plantejat durant la sessió de presentació de l'avantprojecte amb el grup motor; caldrà afegir-hi els nous. Un cop acabat aquest document, s'ha d'enviar per correu electrònic a la direcció del centre, que reunirà les aportacions de tothom en un únic document.

Desenvolupament de l'activitat (1 h)

Explicació de l'avantprojecte (15 min)

- Amb l'ajuda de la presentació facilitada per l'equip d'arquitectes, i la del tutor/a, l'infant de referència membre del grup motor explica a la resta de l'aula

l'avantprojecte de transformació del pati.

- En acabar l'explicació, es respon a les preguntes que puguin sorgir per tenir la certesa que tothom ha entès com es planteja la transformació del pati.

Valoració de l'avantprojecte (30 min)

- Es pren com a referència la «Fitxa-resum de les propostes» i es revisa oralment que l'avantprojecte respongui a les propostes plantejades per l'alumnat.
- Si s'ha omès algun punt, es fa constar per escrit per comunicar-ho a l'equip d'arquitectes.

Validació de les aportacions (15 min)

Abans d'acabar la sessió, la persona de referència de l'alumnat llegeix en veu alta totes les aportacions recollides per escrit per validar que tothom hi està d'acord.

8. Cinquena sessió: presentació del projecte definitiu

FITXA DE SESSIÓ

Presentació del projecte definitiu

La transformació física del pati.



Durada aproximada	1 hora	Format	Sessió-presentació
Material de treball	El projecte definitiu de la transformació física del pati (El presentarà l'equip d'arquitectes)	Adreçada a	Grup motor
OBLIGATÒRIA		Convoca: Aj. BCN i CEB Dinamitza: coordinador/a del projecte + equip d'arquitectes i personal tècnic del CEB	

Objectiu

Presentar el projecte definitiu per a la transformació física del pati.

Descripció

L'equip d'arquitectes fa una presentació del projecte executiu definitiu, i hi aporta tants exemples visuals com sigui possible perquè es pugui comprendre bé quina serà la proposta final.

El projecte final és un projecte tancat, de manera que només s'admetran comentaris per fer-hi canvis mínims.

Aspectes que cal tenir en compte: ↓

És molt important assegurar-se que tothom que assisteixi a aquesta sessió entén molt bé què s'està presentant i com quedarà el pati, perquè més endavant els diferents membres del grup motor podran organitzar presentacions per a la resta de la comunitat educativa → És imprescindible que aquesta presentació es faci a tots els infants, sobretot als nens/es que hagin participat en alguna etapa del procés.

Desenvolupament de la sessió (2 h)

- Benvinguda (5 min).
- Presentació del projecte definitiu (25 min).
- Dubtes i comentaris (25 min).
- Cloenda de la sessió (5 min).

9. Treball intern de la comunitat educativa: presentació del projecte definitiu a tota la comunitat

FITXA D'ACTIVITAT

Presentació del projecte definitiu a tota la comunitat

Les persones representants membres del grup motor expliquen com serà el projecte definitiu per tal que tothom el conegui.



Durada aproximada	1 hora	Format	Presentació
Material de treball	El projecte definitiu	Adreçada a	Tota la comunitat educativa
SUGGERIMENT		Dinamitza: representants membres del grup motor	

Objectius

1. Donar a conèixer el projecte definitiu a tota la comunitat.
2. Tancar el procés de cocreació compartit fent un retorn tant del resultat de la feina feta com del resultat de les aportacions de la comunitat.

Descripció

- Aquesta activitat es pot dur a terme emprant molts formats diferents, segons consideri el centre educatiu. L'objectiu principal és explicar el projecte definitiu a tothom.
- Cal assegurar-se, sobretot, que hi intervenen tots els infants del centre, en especial els que hagin participat en la diagnosi i en l'elaboració de propostes.

Desenvolupament de l'activitat (1 h)

Tot seguit es presenten, a títol orientatiu, algunes idees pel que fa al format d'aquesta activitat.

- Organització d'una jornada festiva de presentació en què amb materials en desús es fa una maqueta gegantina al pati.
- Exposició d'una maqueta a escala, feta per l'alumnat del centre, en el vestíbul de l'escola i organització de xerrades per explicar el projecte.
- Presentació del plànol definitiu del projecte en els diferents espais de treball de cada un dels agents: claustre, grup d'alumnes, reunió de coordinació, reunió de l'AFA, etc.

10. Consideracions clau que cal tenir presents a l'hora d'adaptar les activitats

Les propostes d'activitats i dinàmiques s'han desenvolupat d'acord amb les sis consideracions que s'expliquen tot seguit. Representen les característiques fonamentals del projecte, però també esdevenen els principis clau que sempre caldrà respectar i observar quan es facin adaptacions de la metodologia proposada.



«Cocreació» significa **crear col·lectivament**. Això vol dir, per tant, que totes les parts implicades hi aporten els seus coneixements i les seves capacitats. Per aquesta raó, en el desenvolupament dels projectes per a la transformació dels patis escolars cal involucrar-hi tota la comunitat educativa.



Tots els agents implicats interactuen. Això significa que cal treballar d'una manera **coordinada i en xarxa** i que tothom ha de respectar la temporalitat necessària en cada moment. La participació requereix una informació transparent i compartida, temps, relacions i compromís.



Els projectes de transformació dels patis escolars **es basen en un marc conceptual de ciutat integrat per: a) els 6 criteris per a un bon pati; i b) la transformació doble del pati (física i del projecte educatiu)**. El desenvolupament de totes les activitats ha de tenir present aquest marc conceptual.



La guia proposa activitats per **recollir les aportacions del professorat, de les famílies, de l'alumnat, dels monitors i monitores del temps de migdia i de les entitats usuàries del pati fora de l'horari lectiu**, de manera que el projecte final ha de respondre a la visió i a les necessitats de totes les parts implicades.



Cal prestar molta atenció a la participació dels infants com a informants imprescindibles. Fan aportacions valuoses sobre els seus interessos a partir d'un procés de treball basat en la reflexió, l'observació i l'anàlisi. Se'ls ha de proporcionar una informació clara, entenedora i accessible. S'ha de treballar amb materials que ofereixin als nens i nenes elements d'inspiració, reflexió, observació i anàlisi per tal que puguin formular propostes ben pensades i raonades.

Referències bibliogràfiques

AJUNTAMENT DE BARCELONA (2018). [*Barcelona dona molt de joc \(Mesura de Govern\)*](#).

- (2018). [*Impulsem la participació dels infants en els serveis i projectes municipals*](#).
- (2018). [*Enquesta d'hàbits esportius de la població en edat escolar de Barcelona*](#).
- (2019). [*Pla del joc a l'espai públic amb horitzó 2030*](#).
- (2020). [*Refugis climàtics a les escoles*](#).

AJUNTAMENT DE BARCELONA. XARXA D'ESCOLES + SOSTENIBLES. (2017) [*Repensar i cocrear els patis*](#).

ARUP (2017). [*Cities Alive: Diseñando para la infancia urbana*](#). Londres: ARUP.

«A FONS: Patis amb una mirada feminista», a *Revista Guix*, núm. 468 (juliol 2020).

BOQUÉ, C. (coord.) (2019). [*Full de ruta per a la inclusió de la veu de la infància i l'adolescència en les polítiques de benestar, educació, justícia i salut*](#). Universitat Ramon Llull.

COL·LECTIU PUNT 6 i COEDUCACIÓ (abril 2020). [*Patis Coeducatius. Guia per a la transformació feminista dels espais educatius*](#).

DEJTIAR, Fabian (2020). [*Patio Vivo: «resignificar los patios escolares y convertirlos en paisajes de aprendizaje»*](#). Xile: Fundación Patio Vivo.

GRÜN MACHT SCHULE [EL VERD FA ESCOLA].

- Criteris de qualitat de l'escola de primària:
<http://www.gruen-macht-schule.de/index.php/de/schulhofqualitaet/schulhofqualitaet> [en alemany].
- Criteris de qualitat de l'escola d'educació infantil:
<http://www.gruen-macht-schule-kindergarten.de/gms/index.php/qualitaetsstandards> [en alemany].
- Exemples de transformació de l'escola infantil:
<http://www.gruen-macht-schule-kindergarten.de/gms/index.php/berliner-beispiele> [en alemany].
- Guia de transformació:
http://www.gruen-macht-schule.de/images/downloads/kartenset/Kartenset_GmS_stark_komprimiert.pdf [en alemany].

INSTITUT INFÀNCIA I ADOLESCÈNCIA (IIAB) (2016). [*Participació de nois i noies a Barcelona. Oportunitats per a la coproducció de la ciutat amb i des de la infància i l'adolescència*](#). Document de treball.

INSTITUT INFÀNCIA I ADOLESCÈNCIA (IIAB) (2018). [*Resultats del procés de cocreació amb infants de dos parcs de Barcelona. La transformació del Parc de la Pegaso i el Parc Central de Nou Barris en espais lúdics*](#). Barcelona: IIAB.

INSTITUT INFÀNCIA I ADOLESCÈNCIA (IIAB) (2020). [*Guia: Eina de cocreació d'espais lúdics amb infants i adolescents*](#). Barcelona: IIAB.

INSTITUT INFÀNCIA I ADOLESCÈNCIA (IIAB) (2021). [*Guia: Cocreació d'entorns escolars. Eina per a la participació dels infants i la comunitat educativa en la millora de l'entorn de l'escola. Programa «Protegim les escoles»*](#). Ajuntament de Barcelona.

LABORATORIO PARA LA CIUDAD - LabCDMX (2018). [*Arquitectura para el juego urbano*](#). Ciutat de Mèxic: Laboratorio para la ciudad.

LEARNING THROUGH LANDSCAPES (LTL): [*The Good School Playground Guide*](#). Regne Unit.

LEARNING THROUGH LANDSCAPES (LTL) (2019) [*Loose Parts Play Toolkit for Schools*](#), Regne Unit.

MARÍN, Imma (2018). *¿Jugamos? Cómo el aprendizaje lúdico puede transformar la educación*. Barcelona: Paidós Educación.

MARÍN, Imma; MOLINS, Cris; MARTÍNEZ, Maite; HIERRO, Esther; ARAGAY, Xavier (2010). *Els patis de les escoles: espais d'oportunitats educatives*. Barcelona: Col·lecció Informes Breus #31. Fundació Jaume Bofill.

MORALES, Mariana (2017). *El pati escolar: espai en transformació*. el nou safareig.

[FUNDACIÓN PATIO VIVO](#). Diversos projectes. Xile.

NACIONES UNIDAS (17 d'abril de 2013). *Observaciones Generales del Comité de los Derechos del Niño de Naciones Unidas, CRC/C/GC/17*.

NAVARRETE, A. [et al.] (2019). *El sitio de mi recreo*. Madrid: Improvistos.

NUNO ALMEIDA, ARQUITECTE PAISATGISTA (2017). *Els espais interiors i exteriors de l'escola*, el nou safareig.

LAGAR, GAY . *Patios y parques dinámicos. Programa y herramienta de inclusión social para personas con TEA*.

PÉREZ-DEL-PULGAR, Carmen; ANGUELOVSKI, Isabelle; COLE, Helen V. S.; DE BONT, Jeroen; CONNOLLY, James; BARÓ, Francesc; DÍAZ, Yesika; FONTÁN-VELA, Mario; DUARTE-SALLES, Talita; TRIGUERO-MAS, Margarita (2021). «*The relationship between residential proximity to outdoor play spaces and children's mental and behavioral health: The importance of neighborhood socio-economic characteristics*», a *Environmental Research*, vol. 200.

PEZ ARQUITECTOS SLP (desembre 2017). *MICOS: GUÍA DE DISEÑO DE ENTORNOS ESCOLARES*. Madrid Salud, Ayuntamiento de Madrid.

SALDAÑA, Dafne (novembre 2018). «*Reorganizar el patio de la escuela, un proceso colectivo para la transformación social*», a *Hábitat y Sociedad* (ISSN 2173-125-X), núm. 11, pàg. 185-199.

SALDAÑA, Dafne; GOULA, Julia; CARDONA, Helena; AMAT, Carla (2019). *El pati de l'escola en igualtat. Guia de diagnosi i d'intervenció amb perspectiva de gènere*. Barcelona: Pol·len Edicions i Equal Saree.

SASOT, Silvia; BELVIS, Esther (2017). *Guia Hack the school. Com dissenyar espais educatius per aprendre i conviure?* Barcelona: Fundació Bofill.

Annexos

I. Material de suport

Infografia '6 criteris per a un bon pati: naturalitzat, coeducatiu i comunitari'



**VOLEM MÉS
EDUCACIÓ I JOC A L'AIRE LLIURE
EN UNA CIUTAT EDUCADORA I JUGABLE**

**LLUITEM CONTRA
L'EMERGÈNCIA CLIMÀTICA
TAMBÉ DES DE LES ESCOLES**



1 ESPAI VALUÓS D'APRENENTATGE, COEDUCACIÓ I CONVIVÈNCIA DINS DE L'ESCOLA

- Equitat de gènere en el joc, trencant rols i afavorint dinàmiques igualitàries
- Gestió positiva de conflictes
- Inclusió de tots els infants en el joc compartit
- Corresponsabilitat i protagonisme dels infants en les decisions, la cura i el manteniment

2 DIVERSITAT D'AMBIENTS I ACTIVITATS LÚDIQUES I CREATIVES

Ambients per al joc actiu, semiactiu i tranquil

ballar, amagar-se, explorar, córrer, saltar, balancejar-se, xerrar, rodar, experimentar, expressar-se, enfilar-se

- Espais i materials atractius, estimulants i amb reptes per a totes les edats i capacitats
- Estímul del joc autònom i divers sense dirigir-lo

3 GARANTEIX EL CONTACTE AMB LA NATURA: VERD, TERRA I AIGUA

- Naturalitzar, reverdir i enjardinar com a refugi climàtic exterior plantant arbres
- Superfícies on conviuen terra permeable i tou, sorra i paviment
- Aigua per beure i també per jugar, experimentar i refrescar-se
- Elements de joc amb materials naturals

4 CONFORTABLE I CONNECTAT AMB L'ENTORN

- Amb ombra a l'estiu i espais assolellats a l'hivern
- Amb fonts, bancs, papereres i magatzem de material de joc
- Fàcil accés i connectat amb l'entorn i amb les aules

5 (RE)DISTRIBUCIÓ EQUILIBRADA DELS ESPAIS

- Tots els jocs i activitats tenen espais de qualitat i amb perspectiva de gènere
- Accessibilitat per a tots els infants pensant en la diversitat funcional
- Combinació d'estructures fixes i material lúdic mòbil

6 USOS DIVERSOS PER A LA COMUNITAT I EL VEÏNAT

- Versàtil per a moltes activitats: educació física, aula a l'aire lliure, esport extraescolar, festes...
- Patis oberts de tardes i caps de setmana al barri educador

UN BON PATI COMBINA ESPAIS I EXPERIÈNCIES PER AL JOC I L'EDUCACIÓ A L'AIRE LLIURE PER AL BENESTAR DELS INFANTS



Per a més informació podeu consultar el document <https://institutinfancia.cat/mediatoca/6-criteris-per-a-un-bon-pati-naturalitzat-coeducatiu-i-comunitari/>
Per a més informació podeu consultar el document <https://institutinfancia.cat/mediatoca/6-criteris-per-a-un-bon-pati-naturalitzat-coeducatiu-i-comunitari/>

II. Membres de la Taula de Seguiment

1. Coeducació
2. Col·lectiu Punt 6
3. Col·legi Oficial d'Arquitectes de Catalunya
4. CREAM (Patis Verds)
5. El globus vermell
6. El nou safareig
7. Equal Saree
8. Federació de Moviments de Renovació Pedagògica de Catalunya
9. ISGlobal
10. Marinva
11. Reinventando Patios
12. Societat Catalana de Pediatria

III. Detall, per ordre cronològic, de les tasques i passos que ha de fer la comunitat educativa

	Tipus d'acció	Descripció i contingut	Qui hi participa	Tasques i orientacions per al centre
Fase 0: Informació i sensibilització [setembre-octubre]	Sessió de benvinguda i sensibilització (Es considera la sessió formativa núm. 1) FINALS DE SETEMBRE	<ul style="list-style-type: none"> Marc general del programa. 6 criteris per a un bon pati. Tres eixos clau: <ul style="list-style-type: none"> Joc motriu, activitat física i esportiva, i joc divers i actiu. Naturalització i sostenibilitat. Projecte educatiu de pati: orientacions pedagògiques. 	<ul style="list-style-type: none"> Totes les escoles juntes. Membres del grup motor, tret dels infants. <p>Nota: com a mínim, dos membres del claustre; preferiblement, un de l'equip de direcció. Cal que a tota la formació sempre hi assisteixin les mateixes persones.</p>	<p>La direcció:</p> <ul style="list-style-type: none"> Després de rebre la carta de compromís d'adhesió al programa i la convocatòria de la sessió, convocar-hi les persones de la comunitat educativa corresponents. Constituir el grup motor del centre. <p>Membres del grup motor que assisteixen a la sessió:</p> <ul style="list-style-type: none"> Assistir a la sessió de benvinguda. Traslladar als altres membres de l'equip (professorat) el contingut de la sessió (cada agent ha de fer el mateix amb la resta de les persones implicades). <p>Nota: per a la primera trobada del programa, el centre ja disposarà d'aquesta guia.</p>
	1a. sessió informativa inicial PRIMERA QUINZENA	<ul style="list-style-type: none"> Presentació dels agents vinculats al programa. Explicació detallada del procés de cocreació i resolució de dubtes. Posada en comú de les expectatives del centre. 	<ul style="list-style-type: none"> Grup motor del centre (cada centre pot decidir si els infants participen en aquesta reunió o no. Recomanem que hi participin.) Consorti d'Educació de Barcelona (CEB) Ajuntament de Barcelona. 	<p>La direcció:</p> <ul style="list-style-type: none"> Després de rebre la convocatòria de la sessió, convocar-hi el grup motor, que ja s'haurà constituït. <p>Membres del grup motor que assisteixen a la sessió:</p> <ul style="list-style-type: none"> Reflexionar prèviament sobre les expectatives respecte a la



	D'OCTUBRE	<ul style="list-style-type: none"> • Presentació de la caracterització tècnica i funcional de cada pati. • Consideracions específiques del centre, si escau. 	<ul style="list-style-type: none"> • Personal tècnic del Districte. • Personal de coordinació territorial del CEB. • + Persones convidades del Grup Impulsor. • Coordinador/a del programa «Transformem els patis» referent dels centres. 	<p>transformació del pati i assistir a la sessió informativa.</p> <ul style="list-style-type: none"> • Un cop acabada la sessió s'ha de preparar i organitzar el treball intern amb la resta de persones del seu col·lectiu.
--	------------------	--	---	---

	Tipus d'acció	Descripció i contingut	Qui hi participa	Tasques i orientacions per al centre
Fase 1: Diagnosi i elaboració de propostes [octubre-gener]	Treball intern de la comunitat educativa OCTUBRE-NOVEMBRE	<ul style="list-style-type: none"> • Diagnosi i elaboració de propostes per a cada un dels agents. • Cada un dels grups que formen part del grup motor fa processos participatius interns per després traslladar les seves propostes a la «Fitxa col·laborativa-resum del treball intern», la qual permetrà treballar la primera sessió del grup motor. 	<ul style="list-style-type: none"> • Tots els agents del centre de manera autònoma. 	Cadascun dels agents: <ul style="list-style-type: none"> • Organitzar-se per fer les activitats proposades, o adaptar-les per aconseguir la màxima participació. • Emplenar la «Fitxa col·laborativa-resum del treball intern» (vegeu l'apartat 3.1 de la secció «Activitats, dinàmiques i material de treball per als centres»), la qual permetrà fer la 1a. sessió de treball dinamitzada. <u>Aquest pas és fonamental.</u>



Fase 1: Diagnosi i elaboració de propostes [octubre-gener]		<ul style="list-style-type: none"> La guia recull, a títol orientatiu, el material necessari per fer aquest treball (vegeu l'apartat 3 de la secció «Activitats, dinàmiques i material de treball per als centres»). 		
	Sessió formativa núm. 2 Aprofundiment en els tres eixos prioritaris (1a. part) MITJANS DE NOVEMBRE	<ul style="list-style-type: none"> Joc motriu, activitat física i esportiva i joc divers i actiu. Naturalització i sostenibilitat. Projecte educatiu de pati: orientacions pedagògiques. 	<ul style="list-style-type: none"> Dos membres del claustre (preferiblement un membre de l'equip de direcció) <p>Nota: cal que a tota la formació sempre hi assisteixin les mateixes persones.</p>	<p>Els dos membres del claustre inscrits a la formació:</p> <ul style="list-style-type: none"> Assistir a la formació d'acord amb el calendari de sessions i/o la convocatòria de cada sessió, que rebran amb antelació. Un cop acabada la sessió, reservar espais en el claustre, o en altres reunions <i>ad hoc</i>, per transferir a la resta de l'equip —en especial a la direcció, si no hi ha assistit— els coneixements adquirits durant la formació. <u>Aquest pas és fonamental.</u>
	2a. SESSIÓ de treball dinamitzada del grup motor Compartir visions de cada agent	<ul style="list-style-type: none"> Detecció de necessitats: posada en comú i prioritització. Possibilitat de fer aquesta sessió de manera presencial o virtual. Presentació de l'equip d'arquitectes. 	<ul style="list-style-type: none"> El grup motor del centre (amb els infants). El dinamitzador/a. El coordinador/a del programa «Transformem els patis» referent dels centres. 	<p>La direcció del centre:</p> <ul style="list-style-type: none"> Coordinar una data i una hora per fer la sessió. Convocar-hi a tots els membres del grup motor. Assegurar-se, abans de la sessió, que tothom ha traslladat la informació a la «Fitxa col·laborativa-resum del treball intern» (vegeu



Fase 1: Diagnosi i elaboració de propostes [octubre-gener]	DESEMBRE			<p>l'apartat 3.1 de la secció «Activitats, dinàmiques i material de treball per als centres»).</p> <ul style="list-style-type: none"> Després de la sessió: Fer arribar l'informe-resum de l'equip dinamitzador a tots els membres del grup motor. <p>Membres del grup motor:</p> <ul style="list-style-type: none"> Participar activament en la sessió i emplenar, entre tots i totes, la «Fitxa-resum de les propostes» (vegeu l'apartat 4 de la secció «Activitats, dinàmiques i material de treball per als centres»). <p>L'equip dinamitzador:</p> <ul style="list-style-type: none"> Un cop acabada la sessió, enviar a la direcció del centre l'informe-resum de les propostes consensuades i prioritzades. <p>Nota: cal assegurar-se que l'informe s'entén i que recull tot el que s'hagi parlat, perquè serà el document de suport per a la reunió amb l'equip d'arquitectes.</p>
	3a. SESSIÓ - Reunió del grup motor amb l'equip	<ul style="list-style-type: none"> Presentació de les propostes de la comunitat educativa. El grup motor del centre explica la seva diagnosi a l'equip d'arquitectes. Aquest explica les 	<ul style="list-style-type: none"> El grup motor del centre (sense els infants). El coordinador/a del programa «Transformem els patis». L'equip d'arquitectes. 	<p>La direcció del centre:</p> <ul style="list-style-type: none"> Coordinar una data i una hora per fer la sessió. Convocar-hi a tots els membres del grup motor.



Fase 1: Diagnosi i elaboració de propostes
[octubre-gener]

d'arquitectes

GENER

primeres aproximacions al projecte a partir dels sis criteris i de l'informe tècnic inicial.

- El tècnic/a d'Educació del Districte.
- El coordinador/a territorial del CEB (valorar).

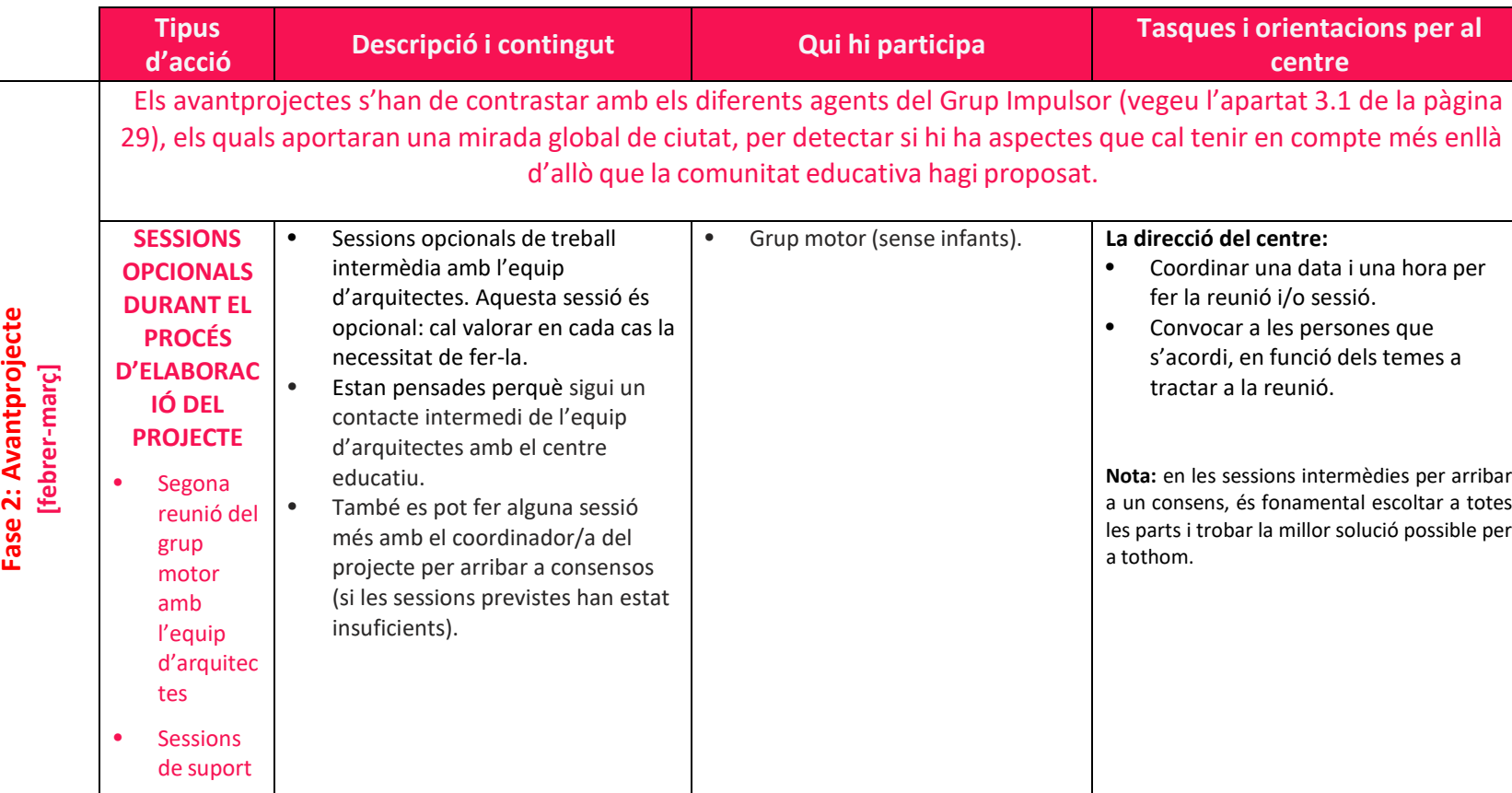
Nota: quan es proposa que els infants no hi assisteixin és perquè es considera que la seva presència no és imprescindible; el centre, però, pot decidir que hi siguin presents.

Tothom qui assisteixi a la sessió:

- Llegir, abans de la reunió, el document de propostes resultant de la sessió conjunta (vegeu l'apartat 4 de la secció «Activitats, dinàmiques i material de treball per als centres»).
- Presentar les propostes a l'equip d'arquitectes i establir-hi un diàleg perquè l'equip tècnic pugui comprendre les necessitats i prioritats.
- Fer totes les preguntes que es considerin pertinents.
- Un cop acabada la reunió, esperar fins a la pròxima reunió amb l'equip d'arquitectes, moment en què aquest presentarà una primera proposta de disseny.

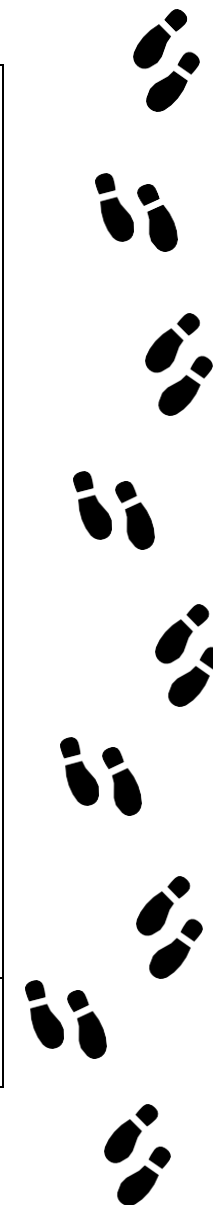
L'equip d'arquitectes:

- Un cop acabada la reunió/sessió, disposarà de les primeres impressions per continuar treballant.

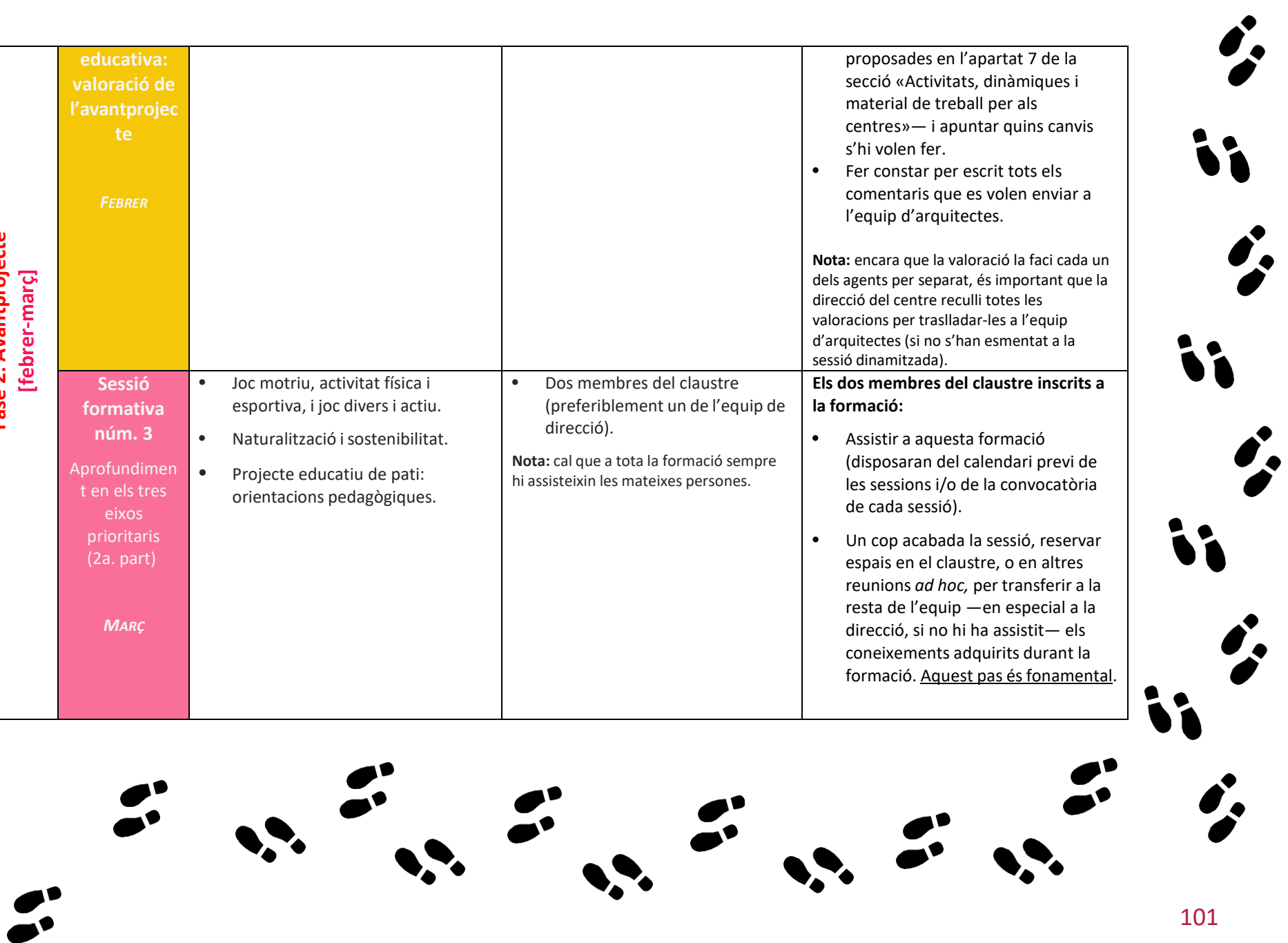


Tipus d'acció	Descripció i contingut	Qui hi participa	Tasques i orientacions per al centre
Fase 2: Avantprojecte [febrer-març]	<p>Els avantprojectes s'han de contrastar amb els diferents agents del Grup Impulsor (vegeu l'apartat 3.1 de la pàgina 29), els quals aportaran una mirada global de ciutat, per detectar si hi ha aspectes que cal tenir en compte més enllà d'allò que la comunitat educativa hagi proposat.</p>		
	<p>SESSIONS OPCIONALS DURANT EL PROCÉS D'ELABORACIÓ DEL PROJECTE</p> <ul style="list-style-type: none"> Segona reunió del grup motor amb l'equip d'arquitectes Sessions de suport 	<ul style="list-style-type: none"> Sessions opcionals de treball intermèdia amb l'equip d'arquitectes. Aquesta sessió és opcional: cal valorar en cada cas la necessitat de fer-la. Estan pensades perquè sigui un contacte intermedi de l'equip d'arquitectes amb el centre educatiu. També es pot fer alguna sessió més amb el coordinador/a del projecte per arribar a consensos (si les sessions previstes han estat insuficients). 	<ul style="list-style-type: none"> Grup motor (sense infants).

Fase 2: Avantprojecte [febrer-març]	4a. SESSIÓ de treball dinamitzada Presentació de l'avantprojecte definitiu i dels elements clau per al nou projecte educatiu de pati <i>FEBRER</i>	<ul style="list-style-type: none"> L'equip d'arquitectes presenta l'avantprojecte definitiu consensuat. Es poden aportar alguns comentaris a la sessió, però la idea és que quedin pocs detalls per parlar. Aquesta sessió també és idònia per començar a identificar els elements clau per al nou projecte educatiu de pati. 	<ul style="list-style-type: none"> Grup motor. Equip d'arquitectes. Tècnic/a d'Educació del Districte. Coordinador/a territorial del CEB (valorar). Coordinador/a d'Obres del CEB. 	<p>La direcció del centre:</p> <ul style="list-style-type: none"> Coordinar una data i una hora per fer la sessió. Convocar-hi a tots els membres del grup motor. <p>L'equip d'arquitectes:</p> <ul style="list-style-type: none"> Presentar l'avantprojecte i explicar per què algunes opcions s'han acceptat i d'altres s'han descartat. <p>Membres del grup motor:</p> <ul style="list-style-type: none"> Durant la reunió: Fer, mitjançant una dinàmica de treball, una valoració inicial de l'avantprojecte i detectar les primeres incidències. Després de la reunió: Es recomana (no és obligatori) que cada agent contrasti l'avantprojecte amb les persones que hagin participat en la diagnosi i en l'elaboració de propostes. <p>L'equip dinamitzador</p> <ul style="list-style-type: none"> Després de la reunió: Fer una acta de les qüestions que s'hagin comentat.
	Treball intern de la comunitat	Valoració de l'avantprojecte	<ul style="list-style-type: none"> Tots els agents del centre de manera autònoma. 	<p>Tots els agents del centre:</p> <ul style="list-style-type: none"> Fer una valoració de l'avantprojecte —mitjançant les dinàmiques



Fase 2: Avantprojecte [febrer-març]	educativa: valoració de l'avantprojecte <i>FEBRER</i>			proposades en l'apartat 7 de la secció «Activitats, dinàmiques i material de treball per als centres»— i apuntar quins canvis s'hi volen fer. <ul style="list-style-type: none"> • Fer constar per escrit tots els comentaris que es volen enviar a l'equip d'arquitectes. <p>Nota: encara que la valoració la faci cada un dels agents per separat, és important que la direcció del centre reculli totes les valoracions per traslladar-les a l'equip d'arquitectes (si no s'han esmentat a la sessió dinamitzada).</p>
	Sessió formativa núm. 3 Aprofundiment en els tres eixos prioritaris (2a. part) <i>MARÇ</i>	<ul style="list-style-type: none"> • Joc motriu, activitat física i esportiva, i joc divers i actiu. • Naturalització i sostenibilitat. • Projecte educatiu de pati: orientacions pedagògiques. 	<ul style="list-style-type: none"> • Dos membres del claustre (preferiblement un de l'equip de direcció). <p>Nota: cal que a tota la formació sempre hi assisteixin les mateixes persones.</p>	<p>Els dos membres del claustre inscrits a la formació:</p> <ul style="list-style-type: none"> • Assistir a aquesta formació (disposaran del calendari previ de les sessions i/o de la convocatòria de cada sessió). • Un cop acabada la sessió, reservar espais en el claustre, o en altres reunions <i>ad hoc</i>, per transferir a la resta de l'equip —en especial a la direcció, si no hi ha assistit— els coneixements adquirits durant la formació. <u>Aquest pas és fonamental.</u>





Tipus d'acció	Descripció i contingut	Qui hi participa	Tasques i orientacions per al centre	
Presentació dels projectes executius al Grup Impulsor 1a. SETMANA D'ABRIL				
Fase 3: Projecte definitiu [abril-setembre]	5a. SESSIÓ Presentació del projecte definitiu <i>ABRIL</i>	<ul style="list-style-type: none"> L'equip d'arquitectes presenta el projecte executiu definitiu. 	<ul style="list-style-type: none"> El grup motor. L'equip d'arquitectes. El tècnic/a d'Educació del Districte. El coordinador/a territorial del CEB (valorar). El coordinador/a d'obres del CEB. + Persones convidades del Grup Impulsor. 	<p>La direcció del centre:</p> <ul style="list-style-type: none"> Coordinar una data i una hora per fer la sessió. Convocar-hi a tots els membres del grup motor. <p>L'equip d'arquitectes:</p> <ul style="list-style-type: none"> Presentar el projecte definitiu i explicar per què algunes opcions s'han acceptat i d'altres s'han descartat.
	Treball intern de la comunitat educativa: Retorn del projecte definitiu <i>ABRIL</i>	<ul style="list-style-type: none"> Revisió per a petites modificacions. Ha d'incloure sessions de retorn amb totes les persones que hagin participat en el procés de diagnosi i d'elaboració de propostes; en especial, amb els infants de l'escola per explicar-los l'impacte de les seves aportacions i la transformació definitiva que experimentarà el seu pati. 	<ul style="list-style-type: none"> La comunitat educativa. 	<p>La comunitat educativa:</p> <ul style="list-style-type: none"> Traslladar a la direcció possibles comentaris després d'haver vist el projecte definitiu perquè els faci arribar a l'equip d'arquitectes. Dinamitzar les activitats per explicar a tota la comunitat educativa com quedarà el projecte de pati. En l'apartat 9 de la secció «Descripció de les activitats, dinàmiques i materials per als centres» s'hi fan alguns suggeriments.



Fase 3: Projecte definitiu [abril-setembre]	Projectes executius DEFINITIUS PER TRAMITAR 2a. setmana d'abril		
	Sessió formativa núm. 4 Intercanvi d'experiències <i>MAIG</i>	<ul style="list-style-type: none">Jornada per compartir experiències.	<ul style="list-style-type: none">Dos membres del claustre (preferiblement un de l'equip de direcció) <p>Nota: cal que a tota la formació sempre hi assisteixin les mateixes persones.</p>
LICITACIÓ DE LES OBRES 2a. quinzena d'abril - finals de maig			