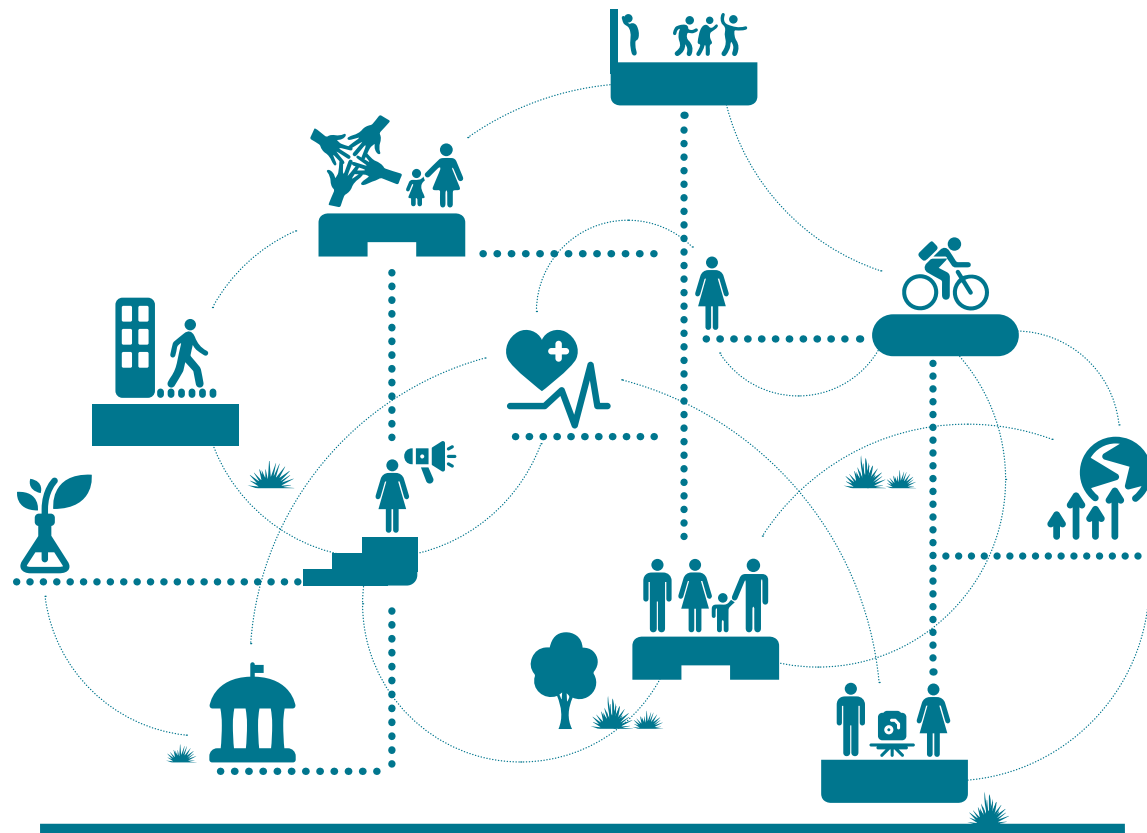


Itineraris educatius de les entitats del CIP

Guia per al disseny d'aquests itineraris
(vinclle entre entitats i centres educatius)



El Consell d'Innovació Pedagògica (CIP) és un agent educador de ciutat que activa vincles i interaccions educatives sensibles i multidisciplinars entre les entitats que en formen part i la comunitat educativa per a crear territoris educadors a Barcelona

Els itineraris:

una eina pedagògica que vincula entitats i centres educatius

La guia que presentem té com a objectiu proporcionar elements de reflexió per ajudar al disseny, desenvolupament i avaluació d'itineraris educatius que impliquin la participació de diverses entitats del Consell d'Innovació Pedagògica (CIP) i centres educatius, que treballin de manera col·laborativa en una mateixa situació d'aprenentatge.

Índex

Reflexions prèvies

Què és una situació d'aprenentatge?	5
Què implica treballar de manera inter/transdisciplinar?	7
Què implica treballar de manera col·laborativa entre entitats de diferents àmbits en una mateixa proposta educativa?	8
Què implica treballar de manera col·laborativa entre centres educatius i entitats de diferents àmbits en una mateixa proposta educativa?	10
Què entenem per itinerari?	11

Els blocs

1. Coordinació entre les entitats participants	13
2. Coordinació entre les entitats i el centre educatiu participant	16
3. Disseny de l'itinerari educatiu	19
4. Implementació de l'itinerari educatiu	22
5. Avaluació de l'itinerari educatiu	25

Cada bloc, organitzat en moments temporals (**Abans** **Durant** **Després**), conté diverses dimensions que expliciten aspectes rellevants a tenir en compte i preguntes que ajuden a donar resposta a les dimensions proposades.

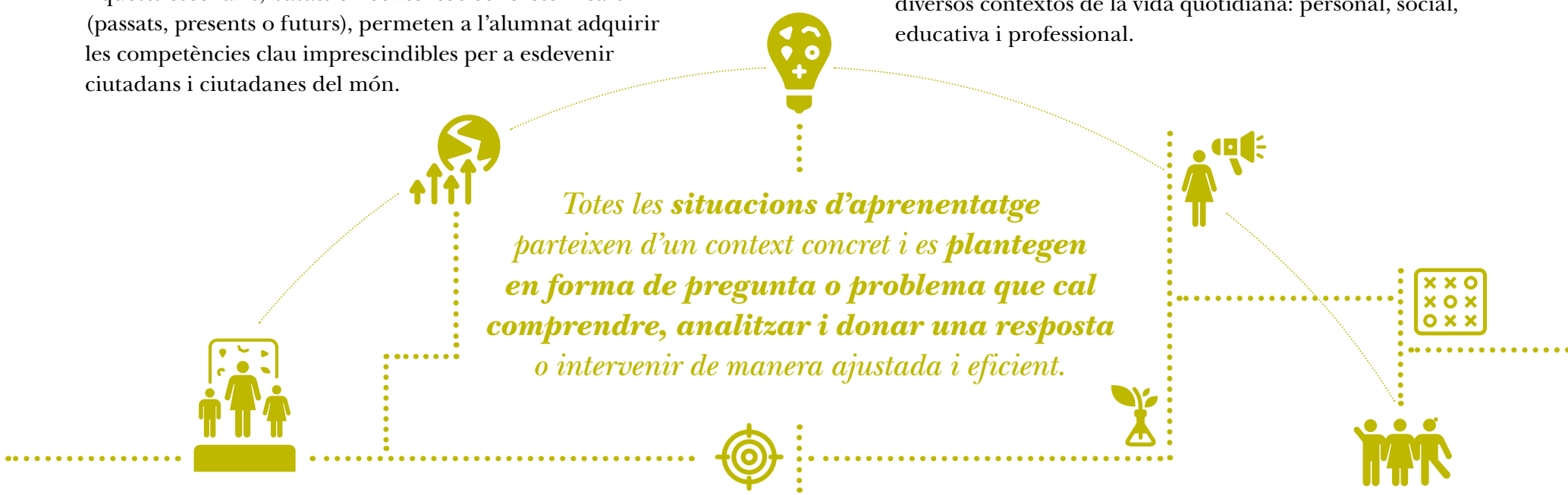
Aquelles entitats del CIP que es proposin dissenyar itineraris adreçats a centres educatius haurien de reflexionar prèviament sobre les qüestions que es presenten a continuació

Què és una situació d'aprenentatge?

Entenem com a **situació d'aprenentatge** aquells **escenaris educatius** dissenyats de manera intencionada per a promoure l'**adquisició de competències de i per a la vida**.

Aquests escenaris, basats en **contextos concrets i reals** (passats, presents o futurs), permeten a l'alumnat adquirir les competències clau imprescindibles per a esdevenir ciutadans i ciutadanes del món.

Les situacions d'aprenentatge esdevenen doncs **tasques complexes** –no són exercicis– en què l'alumnat mobilitza una sèrie de competències i sabers per a resoldre-les. No són prescriptives sinó orientatives, i es relacionen amb diversos contextos de la vida quotidiana: personal, social, educativa i professional.



*Totes les **situacions d'aprenentatge** parteixen d'un context concret i es **plantegen en forma de pregunta o problema que cal comprendre, analitzar i donar una resposta o intervenir de manera ajustada i eficient.***

Les situacions d'aprenentatge es poden presentar en forma de repte, de problema, de dilema, de recerca, de controvèrsia, de manifestació creativa o artística, de projecte, de debat, d'observació d'un fenomen, etc.

Totes aquestes formes que plantegen les situacions d'aprenentatges tenen elements comuns.

Aquests elements són:

La motivació.

*L'activació
d'estratègies,
coneixements,
actituds i
aprenentatges
adquirits.*

*El
protagonisme
i rol actiu dels
infants i joves
en el propi procés
d'aprenentatge.*

*El rol
dels educadors*

(mestres, professorat, persones de les diferents entitats que tinguin funcions educatives) d'acompanyar l'aprenentatge, dotar de sentit i funcionalitat als aprenentatges o el fet de respondre als reptes del segle XXI i plantejar-se preguntes importants i complexes.

Què implica treballar de manera inter/transdisciplinària?

Abans de plantejar-nos les implicacions d'un treball interdisciplinari o transdisciplinari, convé fer els aclariments terminològics dels termes **disciplinari**, **multidisciplinari**, **interdisciplinari** i **transdisciplinari**.

Disciplinari S'anomena treball disciplinari quan es manté la independència de les disciplines o àrees del coneixement sense que cap d'elles sembli relacionada amb una altra.

Interdisciplinari Implica el coneixement de diverses disciplines, fent aportacions cadascuna d'elles des del seu espai. Cadascú se centra en els propis objectius des de la seva pròpia perspectiva. Les disciplines es mantenen independents però des de cada àrea s'aporta el coneixement a un mateix tema.

Multidisciplinari Implica el coneixement de diverses disciplines, fent aportacions cadascuna d'elles des del seu espai. Cadascú se centra en els propis objectius des de la seva pròpia perspectiva. Les disciplines es mantenen independents però des de cada àrea s'aporta el coneixement a un mateix tema.

Transdisciplinari Les fronteres disciplinàries s'eliminen per assolir una fita més gran que no es pot abastar amb una sola disciplina. Cada disciplina es barreja amb les altres per assolir la fita.

- + Treballar de manera interdisciplinària i transdisciplinària implica activar i posar en joc els diferents **continguts, sabers, procediments i habilitats** implicades en més d'una competència i que afecten a diverses àrees de coneixement o disciplines.
- + Treballar d'aquesta forma dona resposta als reptes del segle XXI que inclouen de manera infusionada l'assoliment de totes les competències curriculars. Els processos d'ensenyament i aprenentatge que es realitzin des d'aquesta perspectiva demanaran **col·laboració entre diferents perfils professionals de diferents àrees i àmbits de coneixement**.

Què implica treballar de manera col·laborativa entre entitats de diferents àmbits en una mateixa proposta educativa?

*Entenem com a treball col·laboratiu aquella forma d'organització del treball caracteritzat per la **implicació** i la **suma d'esforços d'un grup per assolir una fita comuna**.*

El treball col·laboratiu acostumen a dur-lo a terme persones amb diversitat de coneixements d'un mateix àmbit o d'àmbits de coneixement diferents, que poden tenir diferents nivells d'implicació en les tasques a realitzar, però que comparteixen el mateix grau de responsabilitat en l'assoliment d'un objectiu o propòsit compartit.

Treballar de manera col·laborativa entre entitats de diferents àmbits implica esdevenir **co-creadors de situacions d'aprenentatge complexes** on es vegin reflectits els diversos àmbits d'expertesa de les diferents entitats.



*Realitzar aquesta tasca no és fàcil i demanda de **compromís, dedicació i generositat** per part de tots els membres de les entitats, així com compartir significats i sentits de les situacions d'aprenentatge.*

Així doncs, per una banda, el treball col·laboratiu en el disseny i aplicació d'una situació d'aprenentatge demanda:

- ✓ De compromís en totes i cada una de les tasques a realitzar (reunions, coordinacions amb el centre educatiu i entre les entitats, implicació en les visites, etc.).
- ✓ D'una alta dedicació de temps de coordinació i lideratge.
- ✓ De generositat, ja que es demana treballar per un projecte que va més enllà de la «marca» individual de les entitats.

Per altra banda, les entitats han de compartir conscientment els objectius i propòsits de les situacions d'aprenentatge que dissenyen.

Serà molt necessari acordar significats bàsics, com ara:

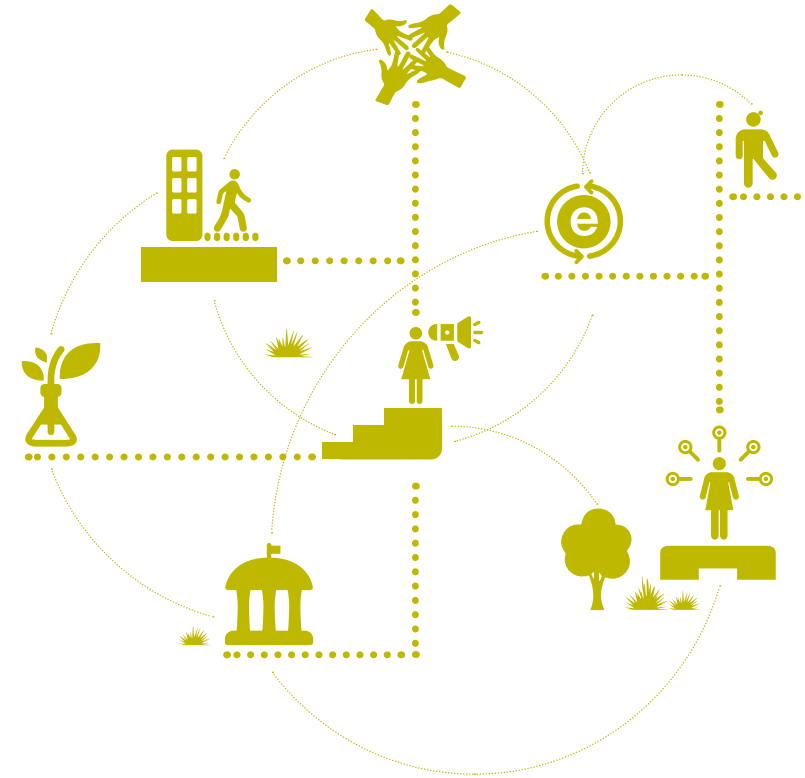
- ✓ Quines competències es vol ajudar a assolir.
- ✓ Quines activitats són les més adients.
- ✓ Quin és el repte que guia la situació d'aprenentatge proposada.



Què implica treballar de manera col·laborativa entre centres educatius i entitats de diferents àmbits en una mateixa proposta educativa?

El treball col·laboratiu entre centres i entitats

- + Designa la **implicació** i la **suma d'esforços** d'un grup per assolir una **fita comuna**. Avui se'l diferencia del simple treball en equip o cooperatiu per l'autonomia de què gaudeix cadascun dels membres implicats en la tasca i basar-se en l'organització horitzontal.
- + Acostumen a dur-lo a terme persones amb **diversitat de coneixements**, ja siguin d'un mateix àmbit o d'àmbits de coneixement diferents. Sovint també hi ha diversitat a nivell d'implicació, tot i que la responsabilitat final de l'assoliment dels objectius fixats recau en tots els membres i va més enllà de la suma de les responsabilitats individuals. Com tot treball col·lectiu, aquest mètode no implica necessàriament més eficàcia o més velocitat; el resultat dependrà de la motivació de les persones participants, del seu nombre, del temps que poden dedicar-hi i de les seves habilitats. En canvi té l'avantatge d'associar les diverses capacitats de creació dels seus agents i així, potencialment, de treure un profit màxim dels recursos disponibles d'un grup.
- + Implica, per una banda, capacitat de gestió, coordinació i lideratge entre els diferents agents i, per altra banda, establir un contacte estret i continuat amb els responsables del centre educatiu.



A més, la **co-responsabilitat** i comunicació entre les diferents persones implicades en tot el procés de disseny, implementació i assoliment de la proposta educativa ha de ser fluid i constant, permetent l'adaptació (si s'escau) de la proposta educativa al context educatiu específic, l'acompanyament i el guiatge continuat a les persones responsables del centre educatiu en l'aplicació de les diferents activitats dissenyades i l'avaluació compartida i recurrent de tot el procés d'implementació de l'itinerari.

Què entenem per itinerari?

*Un itinerari és un seguit de llocs encadenats que poden ser visitats mitjançant un recorregut organitzat i gestionat per alguna persona, col·lectiu o entitat a partir d'informacions rebudes o interessos respecte del lloc de destinació. És, doncs, una **indicació del camí a seguir**.*

Quan parlem d'**itineraris educatius** ens referim a aquells **camins que van encadenant situacions educatives diverses**, ja siguin d'una mateixa disciplina o de diverses disciplines, que van orientades a un objectiu comú o a la contribució de competències. En els processos educatius, un itinerari suposa sempre delimitar un punt de partida i un punt d'arribada, el seu disseny ha de fer-se pas a pas disposant d'una informació actualitzada i amb l'assessorament d'especialistes i professionals que hagin de contribuir en el seu desenvolupament. D'aquesta manera, recórrer un itinerari educatiu consisteix a buscar i trobar la manera d'adquirir la preparació adient per assolir una situació d'aprenentatge en format de repte, de projecte, de problema, entre d'altres.

Cal tenir clar que una de les condicions ineludibles dels itineraris educatius és que disposin d'un **fil conductor** que encadeni i sigui comú en totes i cadascuna de les situacions educatives que el formen. Aquest fil conductor ha de ser clar i explícit de forma recurrent al llarg de tot l'itinerari i és el que, en definitiva, regirà tot el disseny de l'itinerari.

Aquests itineraris, quan impliquen entitats més enllà del centre educatiu, representen una **riquesa formativa i un apropament a la realitat** que, per les seves característiques, la institució educativa no pot assumir sense la contribució de les entitats culturals i socials de l'entorn.

En aquest sentit, podem dir que l'assoliment de competències clau s'enriqueix i demanda la implicació dels diferents agents que tenen capacitat i compromís amb l'educació dels infants i els joves.



Els blocs

*Cada bloc s'organitza en moments temporals (**abans** **durant** **després**), amb diverses **dimensions** que expliciten aspectes rellevants a tenir en compte i **preguntes** que ajuden a donar resposta a les dimensions proposades.*

1. Coordinació entre les entitats participants

Abans

Dimensions del bloc

- + Formular una situació d'aprenentatge (repte, problema, projecte, recerca...) clara i comú que tingui relació amb l'àmbit d'expertesa de cada entitat.
- + Realitzar **trobades** presencials/virtuals entre les persones membres de les entitats que fan la proposta.
- + Treballar tenint en compte el **context** macro i micro al qual s'adrecen (a nivell de currículum, etapa educativa, context...).

Què han de plantejar-se les entitats per tal de coordinar-se entre elles?

Fan trobades presencials o virtuals (preferentment presencials) que ajudin a un millor coneixement de cada entitat i a una millor entesa de cara a la construcció conjunta de la proposta educativa?

Dialoguen i comparteixen propòsits, punts de mira, perspectives educatives i objectius abans de formular la proposta que faran?

Coneixen les característiques del currículum de l'etapa educativa a la que volen adreçar la proposta?

Formulen una situació d'aprenentatge i construeixen de manera conjunta tenint en compte el currículum educatiu de l'etapa a la qual s'adrecen?

Han fet un apropament conceptual o experiencial a les característiques generals dels infants o joves de l'etapa a la qual adrecen la proposta d'itinerari?

Es comprometen prèviament a implicar-se activament, mantenir i donar elements per poder respondre a la situació d'aprenentatge al llarg de tot el procés (abans, durant i després) independentment de la visita o moment de l'itinerari?

Plantegen els aspectes de coordinació interna que tindran presents a l'hora de fer-ne una revisió/avaluació interna?

1. Coordinació entre les entitats participants

Durant

Què han de plantejar-se les entitats per tal de coordinar-se entre elles?

Dimensions del bloc

- ▶ Les situacions d'aprenentatge són **resents** (conscients) de manera clara durant tot l'itinerari.
- ▶ **Participar** de manera coordinada, col·laborativa i activa en les diferents visites.

Fan referència directa i indirecta a la situació d'aprenentatge al llarg del procés?

Estan suficientment coordinades per aprofitar qualsevol situació que es presenta per fer referència a la situació d'aprenentatge, independentment de l'activitat que s'estigui realitzant o de l'entitat que s'estigui visitant?

Estan suficientment coordinades i contribueixen de manera col·laborativa en el desenvolupament de les activitats i de les visites?

1. Coordinació entre les entitats participants

Després

Què han de plantejar-se les entitats per tal de coordinar-se entre elles?

Dimensions del bloc

- ✓ Expressar i recollir fortaleses i febleses en el seu nivell de **coordinació**, tant després de cada visita com al final de tot l'itinerari, Es recomana que aquesta avaluació/seguiment durant el procés es faci per escrit (per exemple, en format *diari*). Aquesta avaluació interna implicarà reajustaments a la proposta inicial de cara al disseny/desenvolupament de futur.

Es realitzen reajustaments de les visites/activitats futures en funció del que s'ha recollit a nivell de valoracions de les mateixes?

En finalitzar cada visita/activitat, comenten els esculls amb els que s'han trobat i els aspectes reeixits de la proposta i en fan un recull?

Els reajustaments que es realitzen de les visites/activitats venen motivats per les avaluacions internes que es van fent al llarg del procés?



2. Coordinació entre les entitats i el centre educatiu

Abans

Dimensions del bloc

- + Conjuntament amb el centre educatiu, **acordar** quina és la **situació d'aprenentatge** que guiarà el desenvolupament de l'itinerari comú (a partir de la proposta interna de les entitats) que tingui relació amb l'àmbit d'expertesa de cada entitat i sigui coherent i organitzativament factible per al centre educatiu.
- + Les entitats i el centre educatiu fan **trobades** presencials/virtuals.
- + Conjuntament amb el centre educatiu, **reajustar les propostes** (visites a entitats + propostes d'activitats per dur a terme en els centres prèvies o posteriors a les visites) tenint en compte el context al qual s'adrecen (a nivell de currículum, etapa educativa, curs, característiques del grup, PEC, context...).
- + **Acordar** amb el centre educatiu quin és el **tipus de col·laboració i suport** que necessiten per a desenvolupar l'itinerari en totes les seves fases. El centre educatiu explicita el professorat que serà responsable del desenvolupament i seguiment de l'itinerari.

Què han de fer les entitats per tal de coordinar-se amb el centre educatiu?

Està clar quin és el professorat del centre que participarà en el desenvolupament de l'itinerari i quines són les àrees involucrades?

Fan trobades presencials o virtuals (preferentment presencials) que ajudin a un millor coneixement i a una millor entesa de cara a la construcció conjunta de la proposta educativa?

Comparteixen el coneixement i les característiques del projecte educatiu i del currículum del grup al qual volen adreçar la proposta?

Dialoguen i comparteixen propòsits, punts de mira, perspectives educatives i objectius abans d'acordar la formulació de la proposta que faran?

Es comprometen prèviament a implicar-se activament, mantenir i donar elements per poder respondre a la situació d'aprenentatge al llarg de tot el procés (abans, durant i després), independentment de la visita o moment de l'itinerari?

Plantegen els aspectes de coordinació que tindran presents i dels quals en faran una revisió/avaluació interna?

Els centres educatius han ajudat a fer un apropament de les característiques dels infants o joves de l'etapa/cicle/grup a la qual s'adreça la proposta d'itinerari?

La concreció de la situació d'aprenentatge es realitza de manera conjunta entre les entitats i el centre educatiu, tenint en compte cada projecte i el currículum corresponent?

2. Coordinació entre les entitats i el centre educatiu

Durant

Què han de fer les entitats per tal de coordinar-se amb el centre educatiu?

Dimensions del bloc

- ▶ La situació d'aprenentatge **és present** de manera clara i coordinada entre entitats i centre educatiu durant tot l'itinerari.
- ▶ Les entitats i el professorat **participen** de manera col·laborativa i activa en les diferents visites i activitats,

Fan referència directa i indirecta a la situació d'aprenentatge al llarg del procés?

Aprofiten qualsevol situació que es presenta per fer referència a la situació d'aprenentatge, independentment de l'activitat que s'estigui realitzant o de l'entitat que s'estigui visitant?

Estan suficientment coordinats i contribueixen de manera col·laborativa i activa en el desenvolupament de les activitats i de les visites per a l'assoliment de les competències acordades?

2. Coordinació entre les entitats i el centre educatiu

Després

Què han de fer les entitats per tal de coordinar-se amb el centre educatiu?

Dimensions del bloc

- ✓ Les entitats, conjuntament amb els centres educatius, expressen i recullen fortaleces i febleses en el seu nivell de coordinació, tant després de cada visita com al final de tot l'itinerari. Aquesta **avaluació interna** implica **reajustaments** a la proposta inicial de cara al disseny/desenvolupament de futur.

En finalitzar cada visita/activitat, les entitats i el professorat del centre comenten els esculls amb els que s'han trobat i els aspectes reeixits de la proposta i en fan un recull?

Es realitzen reajustaments de les visites/activitats properes en funció del que s'ha recollit a nivell de valoracions de les mateixes i comentaris de l'alumnat durant la visita?

Els reajustaments que es realitzen de les visites/activitats venen motivats per les avaluacions internes que es van fent al llarg del procés?

A l'hora de pensar en els reajustaments de futur, es tenen en compte les opinions de l'alumnat?

3. Disseny de l'itinerari educatiu

Abans

Què han de planejar les entitats a l'hora de dissenyar l'itinerari educatiu?

Dimensions del bloc

- + Conjuntament amb el centre educatiu, han d'acabar d'**ajustar les competències curriculars** involucrades, tenint en compte el context propi del centre educatiu.
- + Conjuntament amb el centre educatiu, **compartir el significat, concretar la situació d'aprenentatge** que l'alumnat treballarà al llarg de l'itinerari i fer-se **co-responsables** de treballar-lo al llarg de tot l'itinerari.

Quines són les competències que s'han volgut desenvolupar a través de l'itinerari?

La situació d'aprenentatge és clara i està ben explicada?

És una situació d'aprenentatge motivadora considerant l'etapa educativa i el context dels estudiants?

Com contribueixen les activitats a la consecució de la situació d'aprenentatge?

Com contribueix la visita a la consecució de la situació d'aprenentatge?

3. Disseny de l'itinerari educatiu

Durant

Dimensions del bloc

- ▶ Les entitats i el centre educatiu es fan responsables de **treballar la situació d'aprenentatge**, tant a les visites com al centre educatiu.
- ▶ L'itinerari es concreta i s'explicita a partir d'un **programa** on hi consten els elements relacionats amb la situació d'aprenentatge, les competències, objectius, continguts, activitats que es realitzaran (visites i centre educatiu), recursos (personals, materials, espai, temps), calendari, i es concreten els moments i instruments per a l'avaluació.
- ▶ **Co-construeixen el disseny de les activitats** (prèvies i posteriors) que s'han de realitzar als centres educatius, tenint en compte i adaptant-les al context educatiu dels mateixos i reforçant l'itinerari.
- ▶ **Co-construeixen el disseny de les visites** a realitzar (objectius, competències a treballar, activitats, escaleta temporal, criteris d'avaluació, contribució al desenvolupament del repte, responsabilitat compartida) i les comparteixen amb el centre educatiu.
- ▶ **Dissenyen l'itinerari** però han de ser prou flexibles per a poder adaptar-lo a cada centre educatiu que l'implementa i, és en aquest moment, quan es **fa la co-construcció**.
- ▶ Tindran en compte el **caràcter dinàmic** de l'itinerari fent els reajustaments necessaris en funció del desenvolupament de les activitats i visites proposades i essent receptives als comentaris del professorat i de l'alumnat participant.

Què han de planejar les entitats a l'hora de dissenyar l'itinerari educatiu?

Construeixen de manera conjunta la proposta d'itinerari, tant pel que fa a les visites com les activitats (pre-durant i post), tenint presents les necessitats i orientacions del centre educatiu?

L'itinerari queda explicitat en un programa on hi consten els diferents elements de qualsevol proposta educativa i tenint en compte el caràcter dinàmic que ha de tenir la proposta?

Les entitats i el centre educatiu expliciten els rols que assumirà cadascú en les diferents situacions que planteja l'itinerari?

3. Disseny de l'itinerari educatiu

Després

Què han de planejar les entitats a l'hora de dissenyar l'itinerari educatiu?

Dimensions del bloc

- ✓ Conjuntament amb l'equip responsable del **centre educatiu, presenten l'itinerari al claustre** del centre.
- ✓ Es comprometen a **revisar el disseny** de l'itinerari tenint present les avaluacions realitzades pel professorat i l'alumnat participant, i aplicant propostes de millora adients.

Han fet una presentació clara al claustre de mestres/professorat explicant la proposta d'itinerari i les implicacions que pot tenir la seva implementació en el conjunt del desenvolupament curricular del grup/cicle/etapa?

Es manifesten oberts a flexibilitzar el programa en funció de les revisions internes que es vagin realitzant i els feedbacks amb el professorat i l'alumnat participant?

4. Implementació de l'itinerari educatiu

Abans

Què han de proposar les entitats per tal d'implementar l'itinerari educatiu?

Dimensions del bloc

- + Conjuntament amb l'equip responsable del **centre educatiu**, fer una **presentació de l'itinerari a l'alumnat**.
- + **Explicar i concretar** quina és la **situació d'aprenentatge** que l'alumnat treballarà al llarg de l'itinerari amb el centre educatiu.
- + **Explicar i concretar les activitats/visites** que l'alumnat treballarà al llarg de l'itinerari amb el centre educatiu.

Es percep motivació per part de l'alumnat?

Ens assegurem que l'alumnat ha entès i té clar el sentit de l'itinerari i de la situació d'aprenentatge?

S'explica amb claredat i es posa de manifest la idea d'itinerari reforçant el procés de l'itinerari?

Es tenen dissenyades totes les activitats i les visites quan es presenta l'itinerari a l'alumnat?

4. Implementació de l'itinerari educatiu

Durant

Dimensions del bloc

- ▶ Es comprometen a **explicitar com està progressant l'alumnat** en la resolució i/o aprenentatge sobre la situació d'aprenentatge a cada visita realitzada.
- ▶ Conjuntament amb l'equip responsable del centre educatiu, es comprometen a **relacionar les visites i les activitats** que es realitzen **amb la situació d'aprenentatge**.
- ▶ **Participen activament** i de manera coordinada en el desenvolupament de les visites, no deixant com a únic responsable al representat de l'entitat que es visita.
- ▶ Conjuntament amb l'equip responsable del centre educatiu, es comprometen a **realitzar totes les activitats pre i post a les visites**.

Què han de proposar les entitats per tal d'implementar l'itinerari educatiu?

Es recorda amb claredat la situació d'aprenentatge a l'alumnat en el decurs del desenvolupament de l'activitat/visita?

Es deixen clars i es comparteixen amb l'alumnat els objectius didàctics de l'itinerari?

S'explicita de forma clara a l'alumnat el vincle que existeix entre la situació d'aprenentatge proposada, els objectius didàctics i les visites i activitats?

Totes les persones membres de les entitats tenen clars els rols que han d'adoptar en cada una de les visites/activitats i l'exerceixen activament?

El professorat del centre educatiu se sent acompanyat en tot moment i se'l fa participar?

Hi ha evidències de l'aprenentatge de l'alumnat en cada una de les visites/activitats?

S'asseguren que les activitats prèvies i posteriors previstes a les visites, es puguin desenvolupar en el context del centre educatiu?

4. Implementació de l'itinerari educatiu

Després

Què han de proposar les entitats per tal d'implementar l'itinerari educatiu?

Dimensions del bloc

- ✓ Fan un bon **tancament de cada una de les visites/ activitats** de l'itinerari al centre educatiu i a l'alumnat.
- ✓ Fan un bon **tancament de la implementació de l'itinerari** al centre educatiu i a l'alumnat.

La situació d'aprenentatge s'ha aconseguit i s'ha vist reflectida en finalitzar la implementació de l'itinerari?

Les visites i activitats s'han ajustat als objectius i a la situació d'aprenentatge plantejada?

Es fa un retorn de qualitat a l'alumnat en relació a l'acompliment de la situació d'aprenentatge i dels objectius didàctics?

5. Avaluació de l'itinerari educatiu

Abans

Dimensions del bloc

Avaluació inicial

- + Abans d'implementar l'itinerari, **recollir informació** sobre motivacions i aprenentatges (coneixements i experiències prèvies) de l'alumnat i professorat participants en relació a les temàtiques que introdueix l'itinerari.
- + **Acordar els coneixements previs i les motivacions a avaluar** abans de començar l'itinerari.
- + **Acordar amb el centre educatiu les competències que s'avaluaran** (per anar en línia amb el que té previst treballar el centre educatiu).
- + **Acordar els instruments i criteris** amb els que es vol avaluar.

Què han de formular les entitats a l'hora d'avaluar l'itinerari educatiu?

Es té previst avaluar els aprenentatges assolits per l'alumnat al llarg de l'itinerari?

*Quins aprenentatges es volen avaluar abans de l'itinerari?
Aprenentatges (competències i continguts assolits), satisfacció, adequació, etc.*

Amb quins instruments es preveu realitzar l'avaluació de l'itinerari?

Es tenen presents els diferents agents que hi participen?

S'han tingut en compte tant els aspectes organitzatius i de disseny com els referents als aprenentatges que es pretén que assoleixin els infants/joves?

S'han tingut en compte els continguts, competències, objectius d'aprenentatge que es treballen al centre educatiu?

5. Avaluació de l'itinerari educatiu

Durant

Dimensions del bloc

Avaluació contínua, formativa i formadora

- ▶ L'avaluació forma part del **procés** d'aprenentatge, per la qual cosa es dona un **feedback continuat** dels aprenentatges que es van assolint, els errors que es manifesten o les llacunes que s'evidencien.
- ▶ **S'implementen els instruments d'avaluació** acordats garantint un temps i un espai de qualitat per a poder realitzar l'avaluació.
- ▶ **S'implementen millores en les activitats** futures de l'itinerari que s'està realitzant, tenint presents els resultats de les avaluacions.

Què han de formular les entitats a l'hora d'avaluar l'itinerari educatiu?

Les dades recollides suposen replantejar-se alguna activitat?

Es preveu temps per analitzar les dades recollides després de les visites/activitats i, si s'escau, poder fer les modificacions pertinents de cara a les visites/activitats següents?

Es deixa temps suficient per a que l'alumnat i/o professorat puguin fer l'avaluació de les visites/activitats de manera reflexiva?

S'han dissenyat els instruments d'avaluació tenint en compte específicament els aprenentatges que es realitzen en cada una de les visites/activitats?

5. Avaluació de l'itinerari educatiu

Després

Dimensions del bloc

Avaluació final

- ✓ **Revisió dels instruments d'avaluació** per ajustar-los a la recollida d'evidències per a la millora de futur de l'itinerari (assoliment dels aprenentatges i del grau de satisfacció).
- ✓ Compromís a **compartir** amb l'equip responsable del centre educatiu els **resultats dels instruments d'avaluació**.
- ✓ Compromís a **treballar plegats** amb el centre educatiu per a la millora de l'itinerari en base a les evidències d'avaluació que han obtingut.
- ✓ Els **resultats de l'avaluació ajuden a la millora** de futur de l'itinerari.

Què han de formular les entitats a l'hora d'avaluar l'itinerari educatiu?

Es té previst fer una avaluació final dels aprenentatges assolits per l'alumnat després de realitzar les visites i activitats de l'itinerari?

Els instruments amb els que s'ha realitzat l'avaluació són els que estaven previstos en el disseny?

Les dades recollides afecten al replantajament d'algun element de l'itinerari?

Els instruments d'avaluació dissenyats han sigut adients per avaluar la idoneïtat de l'itinerari?

Les dades recollides aporten evidències per a la millora de l'itinerari?

Es revisen els instruments d'avaluació per ajustar-los a la recollida de les evidències necessàries que portin a la millora constant de l'itinerari?

CONSELL
D'INNOVACIÓ
PEDAGÒGICA

Direcció d'Extensió Cultural
Institut de Cultura de Barcelona
Ajuntament de Barcelona

cip@bcn.cat

Consell d'Innovació Pedagògica | Educació | Ajuntament de Barcelona