

XXIII AUDIÈNCIA  
**PÚBLICA**  
ALS NOIS I NOIES DE BARCELONA

**EL ZOO**  
**QUE VOLEM**  
**UNA PERSPECTIVA**  
**DE FUTUR**

PRIMER BLOC  
DOSSIER PER AL PROFESSORAT  
CURS 2017-2018

Ajuntament de  
Barcelona



INSTITUT MUNICIPAL D'EDUCACIÓ DE BARCELONA

Autor de la proposta didàctica: Antoni Santisteban Fernández.  
Facultat de Ciències de l'Educació. Universitat Autònoma de Barcelona.

Barcelona, octubre de 2017.

“La fauna silvestre pertany a la naturalesa, encara que reconeixem que els animals silvestres es mantenen sota la cura humana per diverses raons. En la nostra opinió, la consideració primordial ha de ser el benestar dels animals en qüestió”.

Fons Internacional per al Benestar dels Animals  
*IFAW sigla en anglès*

“El mantenir animals sota la cura humana comporta una gran responsabilitat, no només en termes de prevenir el sofriment, sinó que també el d’assegurar que els animals experimentin una bona qualitat de vida”.

Societat Reial per a la Prevenció de la Crueltat Animal *RSPCA*,  
*sigla en anglès*

“Al voltant del món, milers de zoològics i aquaris funcionen amb instal·lacions, procediments i filosofies que fins i tot no compleixen estàndards mínims de benestar animal. Cal crear canvis significatius en favor dels animals de zoològics i aquaris”.

Societat Humanitària Internacional  
*HSI sigla en anglès*

“Els zoològics i aquaris tenen el potencial per exercir un paper vital en la conservació d’espècies silvestres amenaçades, si s’administren correctament i d’acord a les millors pràctiques”.

World Animal Protection  
*Protecció Animal Mundial*





Introducció.

Orientacions didàctiques generals.

Presentació per a l'alumnat.

## 1. **ELS ZOOS, ELS ANIMALS I ELS HUMANS.**

- Què voldríem saber? Quines preguntes ens fem?

1.1. De què parlem quan parlem d'un zoo?

1.2. Quines són les nostres experiències en relació al zoo?

1.3. Una visita al Zoo de Barcelona.

1.4. L'espai i la història del Zoo de Barcelona.

1.5. Què tenim en comú amb els animals? Com ens relacionem?

1.6. Com estan canviant els zoos?

1.7. Conclusions del primer bloc.

## 2. **FUTURS POSSIBLES, PROBABLES I DESITJABLES DEL ZOO.**

-Què voldríem saber? Quines preguntes ens fem?

2.1. La responsabilitat dels humans vers els animals: com ens organitzem?

2.2. Què opina la gent que visita el zoo?

2.3. Què opinen els experts?

2.4. Prenem partit, debatem i argumentem.

2.5. Què opinen del zoo els nostres companys i les nostres companyes?

Fem una enquesta.

2.6. El zoo demana la paraula: educació, recerca i conservació.

2.7. Futurs.

2.8. Conclusions del segon bloc.

## 3. **ACTIVITAT DE SÍNTESI FINAL:**

Com ens comprometem i què demanem a la ciutadania i als nostres representants de l'Ajuntament?

El Manifest sobre el zoo que volem.

Alguns textos de referència.

# INTRODUCCIÓ

La finalitat d'aquesta Audiència Pública es que els nois i noies de Barcelona siguin conscients de la necessitat de la participació ciutadana en la presa de decisions sobre temes controvertits de la ciutat, com és el cas del Zoo. L'Audiència Pública als nois i noies de Barcelona és una forma de participació a través de la qual l'alumnat –des de primària fins a secundària– fa propostes consensuades a l'Administració municipal. D'aquesta manera, la ciutat dona veu als més joves i així els permet educar-se en la pràctica de la participació cívica.

Es tracta d'establir uns espais de diàleg i intercanvi d'idees que ajudin els nois i noies a tenir consciència de la necessitat de millora d'alguns espais o serveis de la ciutat. Després d'un procés col·lectiu de reflexió, el jovent presentarà les seves conclusions en una audiència pública presidida per l'alcalde, sobre com pensen que hauria de ser el futur del Zoo, com s'ho imaginin, com es podria millorar, però també quina ha de ser la implicació de la ciutadania, del mateix jovent i del poder local. Aquesta activitat enalteix l'opinió dels nois i noies com a ciutadans i ciutadanes de Barcelona, potencia la seva participació democràtica, la seva implicació i el seu compromís.

# EL BENESTAR ANIMAL

Un dels grans canvis que s'estan produint als zoos és la preocupació pel benestar animal, com a conseqüència dels canvis que també s'estan produint en les relacions humanes amb la resta d'animals, cada vegada més respectuoses. Per treballar pel benestar animal, l'Associació Mundial de Zoològics y Aquaris (WAZA en les sigles en anglès) ha establert l'Estratègia Mundial de Zoològics i Aquaris per al Benestar Animal, que estableix els objectius següents:

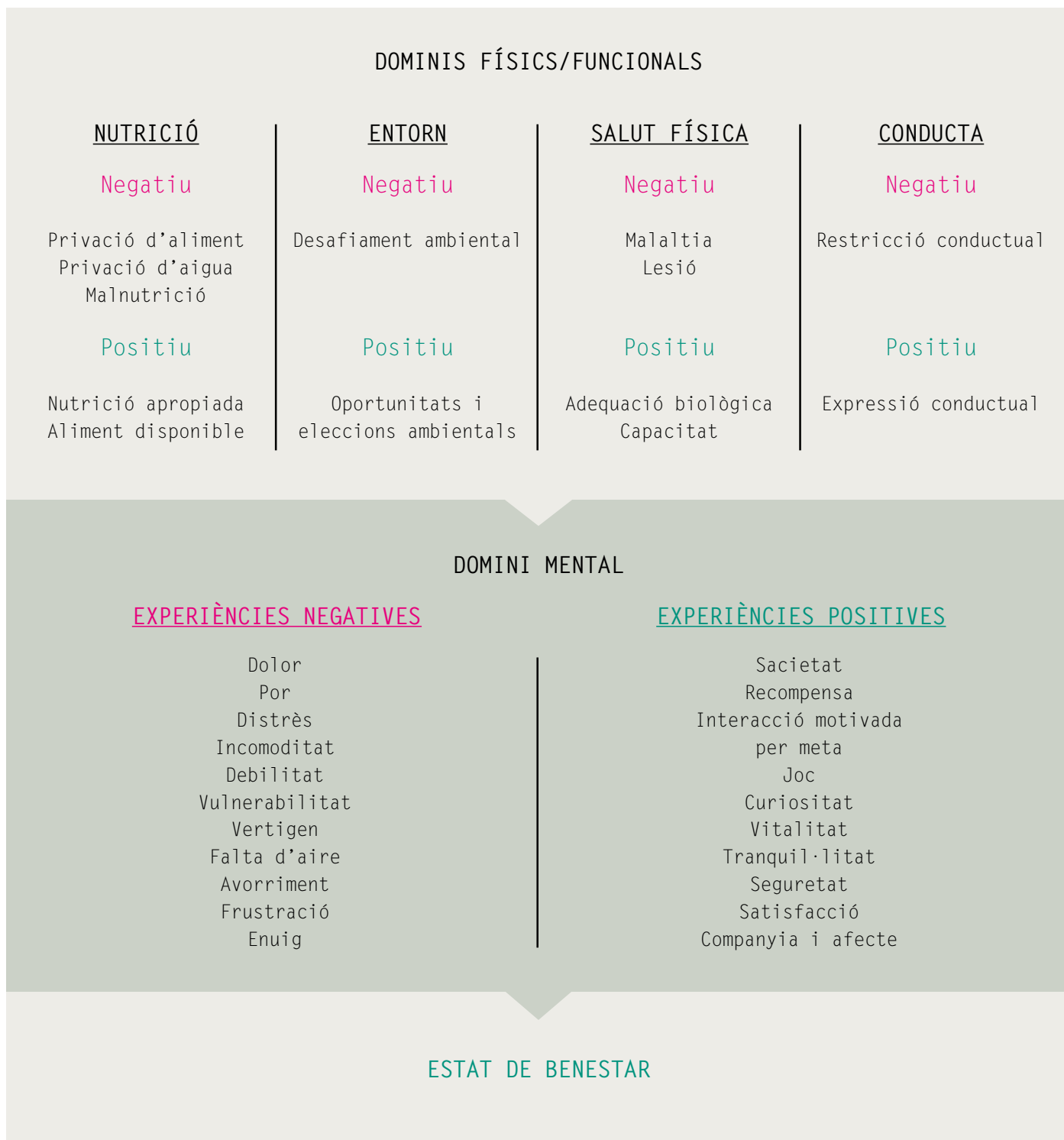
- Assolir alts estàndards de benestar animal per als animals que estiguin sota la nostra cura.
- Ser líders de benestar animal, defensors i assessors autoritzats.
- Proporcionar entorns que satisfacin les necessitats físiques i de comportament dels animals.

I per aconseguir aquests objectius cal que ens comprometem al següent:

- Tractar tots els animals als nostres zoològics i aquaris amb respecte.
- Mantenir alts estàndards de benestar animal com a enfocament principal en les nostres activitats de reproducció i maneig.
- Assegurar que totes les decisions estiguin basades en ciència actualitzada en benestar animal i medicina veterinària.
- construir i compartir amb col·legues coneixements pel que fa a benestar i cura animal, capacitats i assessorament en bones pràctiques.
- complir estàndards específics de benestar animal establerts per associacions regionals de zoològics i aquaris, igual que per la WAZA.
- Complir els codis nacionals i jurisdiccionals de pràctica, regulacions i legislacions així com els convenis internacionals relacionats amb la cura i benestar animal.



En el dibuix següent es representa el que s'anomena el Model dels cinc dominis del benestar animal, que està dividit en components físics i mentals, analitzats segons siguin experiències positives o negatives a cada domini. A partir d'aquest model, podem valorar si un determinat zoo vetlla pel benestar animal i com hem de treballar en aquest sentit.



# EL MODEL DE ZOO QUE VOLEM

El nou model del Zoo s'hauria de basar en tres grans eixos de treball: la conservació, la recerca i l'educació.

## LA CONSERVACIÓ

El Zoo de Barcelona ha de treballar per la conservació i per la protecció dels hàbitats més enllà de les parets del Zoo. Cal conscienciar la ciutadania dels problemes mediambientals i de la necessitat de la conservació dels ecosistemes, a través de la conservació d'espècies, tant autòctones com al·lòctones, i de l'educació.

## LA RECERCA

El Zoo ha de promoure la recerca, compaginant la ciència i l'ètica, prioritzant les espècies autòctones, però investigant també en hàbitats originals per ajudar a la conservació in situ, per conèixer les causes que fan que hi hagi espècies amenaçades i divulgar els coneixements.

## L'EDUCACIÓ

Les activitats de recerca i conservació s'han de complementar amb l'educació, com un aspecte essencial del Zoo. Aquesta educació s'ha de basar en aspectes motivacionals i experimentals, però també en l'aprenentatge de valors relacionats amb la biodiversitat, la conservació in situ i la recuperació dels hàbitats naturals.

El 2016 es va crear un grup de treball sobre el model de futur del Zoo de Barcelona, que va elaborar un "Informe sobre el model de futur zoològic de la ciutat de Barcelona". En aquest informe es va pensar en un model ideal de zoo.

En aquest model:

- El zoo és un referent, un model per a la ciutadania pel que fa a la relació amb els animals i amb els hàbitats. Una relació basada en la justícia, en el coneixement i la recerca, en el respecte, en la responsabilitat i la conservació.
- El zoo és un centre de conservació i de recerca, és un espai de coneixement i de sensibilització ambiental vers l'espècie i l'individu, dedicat a la protecció i a la conservació in situ centrades en la fauna amenaçada i prioritzant l'autòctona.
- El zoo té com a valors la transparència, la qualitat de públic i el caràcter divulgatiu. És un zoo amb recorregut de futur, que treballa en xarxa, que coopera amb altres entitats i països, que consciencia sobre la conservació i sobre la corresponsabilització referida a la biodiversitat.

# ORIENTACIONS DIDÀCTIQUES GENERALS

A la XXIII edició de l'Audiència Pública per als nois i noies de Barcelona, volem treballar sobre la realitat actual del Zoo de Barcelona, sobre els canvis que s'han produït en la funció del zoo per a la ciutat al llarg del temps, i les possibilitats de millora o transformació en el futur, a curt i a llarg termini.

## OBJECTIUS DE LA PROPOSTA DIDÀCTICA

- Reflexionar sobre quin zoo volem.
- Saber quin va ser l'origen dels zoos, com i per què van sorgir.
- Identificar quins han estat els factors de canvi als zoos.
- Qüestionar per a què serveixen els zoos i per a què haurien de servir.
- Pensar sobre com ens relacionem amb altres éssers vius i com són aquestes relacions: simètriques, asimètriques...
- Treballar sobre els valors que hauria de tenir el zoo.
- Reforçar habilitats com la reflexió crítica, l'empatia, la reciprocitat, l'anàlisi documental, la cooperació, la conservació dels hàbitats, la protecció dels animals i les capacitats d'argumentació.
- Experimentar la participació ciutadana a partir de la identificació, anàlisi i priorització de necessitats i la recerca de solucions i propostes en què intervinguin l'Ajuntament, la comunitat i la ciutadania.
- Consensuar el Manifest per a l'Audiència Pública als nois i noies de Barcelona. Com a conclusions i síntesi final del treball a l'aula i a les trobades intercentres, els nois i noies escriuran el Manifest que presentaran a l'alcalde. En aquest Manifest haurien de concretar les seves propostes per millorar el Zoo, amb actitud crítica i creativa, amb propostes a curt i llarg termini.

A continuació, s'exposen les característiques més importants de la proposta didàctica.

## UNA QÜESTIÓ SOCIALMENT VIVA

El plantejament d'aquest dossier de treball es basa en un treball a partir del que s'anomena una qüestió socialment viva, que vol dir que és una temàtica viva per a la societat, viva per a la ciència i viva per a la ciutadania, on s'inclouen també els i les nostres alumnes.

Les qüestions socialment vives són **TEMÀTIQUES CONTROVERTIDES** que no sempre tenen una solució clara, sinó que hi ha opinions contraposades i es requereix

Tractar el tema de com ha de ser el Zoo és una qüestió socialment viva, ja que és un debat social que posa en joc **VALORS** importants de convivència amb altres éssers vius. També és un debat en el qual ha intervingut la ciència des de diferents posicions. I és un debat en el qual ha de tenir la paraula també la ciutadania.

## EMOCIONS I RACIONALITAT

Les persones generem sentiments al voltant de les nostres experiències amb els animals o a partir de les nostres vivències en el zoo, de tal manera que les nostres opinions poden estar més influenciades per les emocions que no pas per la raó. Per aquest motiu, cal reflexionar sobre la realitat actual del Zoo i **FER DIALOGAR LES EMOCIONS AMB LA RACIONALITAT** que ens permet afrontar la complexitat de les situacions. Cal **EVITAR LA SIMPLIFICACIÓ** dels posicionaments i **FOMENTAR LA METACOGNICIÓ I L'EMPATIA**.

# ARGUMENTACIÓ

En tot el dossier hi ha un intent de **PRIORITZAR EL DISCURS ARGUMENTATIU** per sobre d'altres tipus de textos. Davant d'una temàtica que dona lloc a posicions tan diverses i complexes, cal ajudar l'alumnat a **CONSTRUIR UN RELAT OBERT AL DEBAT I AL CONSENS**, que accepti la contraargumentació, que pugui basar-se en coneixements científics, etc.

L'argumentació requereix la formació d'un pensament crític que valori les opcions i que prengui partit, un **PENSAMENT DIALÒGIC** que interaccioni amb les informacions i que estigui obert a la divergència.

# EDUCACIÓ PER AL FUTUR

Dins dels estudis del futur i dels exercicis de prospectiva, ens sembla que l'enfocament de l'educació per al futur ens aporta idees per ajudar-nos a prendre decisions sobre quin és el zoo que volem en el futur.

Per aquest motiu, es contempen els diferents futurs que estan sempre davant nostre: els futurs possibles, probables i desitjables. D'aquesta manera, l'alumnat ha de ser conscient que **EL FUTUR ESTÀ PER ESCRIURE** i que ell té un paper per **DECIDIR QUIN FUTUR VOL** i per a quin futur està disposat a treballar.

# EL PAPER DE L'ALUMNAT I DEL PROFESSORAT EN EL TREBALL A FER

Sempre que sigui possible és millor que els i les estudiants aprenguin de manera autònoma. Això vol dir una perspectiva competencial en el procés d'adquisició del coneixement. Algunes de les activitats que es presenten estan pensades perquè l'alumnat arribi a conclusions de manera independent.

El paper del professorat ha de ser el de plantejar preguntes contínuament i guiar el treball dels i les alumnes. En els debats s'ha de posicionar des de la neutralitat activa, de tal manera que els i les joves tinguin en compte els diversos posicionaments sense caure en posicions inamovibles des d'un bon inici.

# UNA PERSPECTIVA TRANSDISCIPLINÀRIA I ADAPTABLE

El dossier no és un llibre de text, sinó un material que s'ha de fer servir de manera flexible i segons les característiques de cada grup classe, segons l'edat i el nivell de maduresa. Les activitats van des de l'anàlisi de les representacions inicials, el desenvolupament de coneixements a partir de l'anàlisi de textos o imatges, fins a la interpretació crítica d'estudi de casos, per finalitzar amb un posicionament crític que ens ajudi a canviar o a reconstruir el que sabíem o el que pensàvem.

El que es presenta és un problema que cal resoldre o buscar-hi una alternativa. Per tant, es tracta de treballar a partir d'un problema científic i social, que no es limita a la informació que ofereix el mateix dossier, sinó que reclama sovint la recerca d'informació d'altres fonts que tenim a l'abast a les xarxes o a les webs o entre la mateixa ciutadania.

Hi ha unes activitats que són essencials i que s'hauria de procurar fer-les per poder prendre decisions en el Manifest. Aquestes activitats estaran marcades en el dossier amb un símbol.

La majoria d'activitats permeten un grau d'aprofundiment flexible, des d'una resposta superficial fins a un relat complex, tot dependrà del professorat i de com adapti la proposta didàctica al seu grup classe.

# RESPONSABILITAT I COMPROMÍS

Moltes activitats parteixen de les experiències de l'alumnat, el qüestionen i li demanen un posicionament, el fan **PROTAGONISTA**, li donen un paper **ACTIU**, sempre en l'intent que assumeixi el seu rol com a part de la **CIUTADANIA** amb drets i deures.

L'objectiu final d'aquesta perspectiva és que els joves acceptin el paper que se'ls ha donat en la redacció del Manifest per al Zoo que volem i la seva participació en un **PROCÉS D'APRENENTATGE DEMOCRÀTIC** en l'Audiència Pública.

# CONTINGUTS QUE ES TREBALLARAN

Són continguts formulats a partir de preguntes que plantegen problemes per resoldre a partir del debat, de l'anàlisi de dades, imatges o textos, així com de l'argumentació.

## 1. ELS ZOOS, ELS ANIMALS I ELS HUMANS

- 1.1. De què parlem quan parlem d'un zoo?
- 1.2. Quines són les nostres experiències en relació amb el zoo?
- 1.3. Una visita al Zoo de Barcelona.
- 1.4. L'espai i la història del Zoo de Barcelona.
- 1.5. Com a animals que som: Què tenim en comú amb altres animals?  
Com ens hi relacionem?
- 1.6. Com estan canviant els zoos?
- 1.7. Conclusions del primer bloc.

## 2. FUTURS POSSIBLES, PROBABLES I DESITJABLES DEL ZOO

- 2.1. La responsabilitat dels humans envers els animals:  
Com ens organitzem?
- 2.2. Què opina la gent que visita el Zoo?
- 2.3. Què opinen els experts?
- 2.4. Prenem partit, debatem i argumentem.
- 2.5. Què opinen del Zoo els nostres companys i companyes?  
Fem una enquesta.
- 2.6. El Zoo demana la paraula: educació, recerca i conservació.
- 2.7. Futurs.
- 2.8. Conclusions del segon bloc.

## 3. MANIFEST PER L'AUDIÈNCIA PÚBLICA ALS NOIS I NOIES

- El Zoo que volem. Una perspectiva de futur.  
- Conclusions finals.



# MAPA CONCEPTUAL

De què parlem quan parlem d'un zoo?  
Quines són les nostres experiències sobre el Zoo?  
Una visita al Zoo de Barcelona  
L'espai i la història del Zoo  
Què tenim en comú amb altres animals?  
Com estan canviant els zooks?

La responsabilitat dels humans  
Què opina la gent que visita al zoo?  
Què opinen els experts?  
Prenem partit, debatem i argumentem  
Què opinen els nostres companys/es?  
Educació, reserca i conservació  
Futurs possibles, probables, desitjables

Quina ha estat i quina hauria de ser la relació de les persones amb altres éssers vius

Quines han estat i quines haurien de ser les funcions dels zooks al segle XXI

## EL ZOO QUE VOLEM UNA PERSPECTIVA DE FUTUR

El projecte de zoo per a la nostra ciutat

Reserca

Educació

Conservació

El Manifest per al zoo del futur de la ciutat de Barcelona

La XXIII Audiència Pública als nois i noies de Barcelona

# ESTRUCTURA DEL DOSSIER

La proposta didàctica té dos grans blocs i una activitat de síntesi final.

- Primer bloc: **ELS ZOOS, ELS ANIMALS I ELS HUMANS**. Es tracta de fer una primera aproximació al zoo a través de les nostres experiències i, al mateix temps, reflexionem sobre les relacions dels humans amb la resta dels animals.
- Segon bloc: **FUTURS POSSIBLES, PROBABLES I DESITJABLES DEL ZOO**. Treballar els futurs significa conèixer l'opinió de la ciutadania i dels experts, i aprendre a debatre i argumentar sobre un tema controvertit.
- Activitat de síntesi final: Com ens comprometem i què demanem a la societat i als nostres representants? El **MANIFEST** per a una ciutat educadora i inclusiva.

Cada bloc comença amb una sèrie de preguntes que es corresponen amb el que es treballarà a cada apartat del bloc. Aquestes preguntes estan pensades també per plantejar-les a l'alumnat, com un primer contacte amb el tema, i per conèixer què en saben, o què en pensen, de les diverses temàtiques que es tractaran.

Al final de cada bloc hi ha una taula de conclusions que s'ha d'omplir amb els diferents aspectes del treball que s'ha fet, cosa que ajudarà a redactar la síntesi final i el Manifest. Veiem un exemple del primer apartat del primer bloc:

<u>APARTATS</u>	<u>QUÈ HEM APRÈS?</u>	<u>PREGUNTES CLAU</u>	
1.1. De què parlem quan parlem d'un zoo?		Amb quins conceptes positius relaciono el zoo?	Amb quins conceptes positius relaciono el zoo?

# ACTIVITATS DE CADA BLOC

Totes les activitats estan plantejades perquè es puguin fer amb més o menys grau d'aprofundiment. Les activitats es poden adaptar a les característiques de l'alumnat, segons la seva edat i capacitats.

S'inclouen activitats individuals i en grup. Malgrat això, el professorat serà qui decidirà, en últim terme, com les duu a terme, i també pot variar altres aspectes del seu desenvolupament.

HI HA UNA SÈRIE D'ACTIVITATS QUE ES CONSIDEREN ESSENCIALS  
I ESTAN MARCADES AL DOSSIER DEL PROFESSORAT AMB AQUEST SÍMBOL:



Les activitats de conclusió de cada bloc i la síntesi final facilitaran el debat en les trobades intercentres i seran de gran ajuda per redactar el Manifest per a l'Audiència Pública.

# ACTIVITATS DE CADA BLOC

## 1. ELS ZOOS, ELS ANIMALS I ELS HUMANS

### 1.1. De què parlem quan parlem d'un zoo?

- ★ Activitat 1. Relacionar conceptes.
- ★ Activitat 2. Ordenar les idees.

### 1.2. Quines són les nostres experiències en relació amb el zoo?

- Activitat 3. Una vegada vaig anar al zoo.
- ★ Activitat 4. Quines imatges relaciones amb el zoo? Per què?
- Activitat 5. Quines conclusions podem extreure'n?

### 1.3. Una visita al Zoo de Barcelona

- ★ Activitat 6. Abans de la visita estudiem el plànol.
- ★ Activitat 7. Durant la visita, coneixem el treball que es fa al Zoo.
- ★ Activitat 8. Valoració de la visita al Zoo de Barcelona.
- Activitat 9. Després de la visita continuem investigant.

### 1.4. L'espai i la història del Zoo de Barcelona.

- ★ Activitat 10. Observa el plànol i la fotografia aèria. Marca l'espai que ocupa el Zoo a les dues imatges.
- ★ Activitat 11. Llegeix una síntesi de la història del Zoo de Barcelona.

### 1.5. Com a animals que som: Què tenim en comú amb altres animals? Com ens hi relacionem?

- ★ Activitat 12. Observeu les imatges i debateu en grup què ens diferencia i què compartim els éssers humans amb els animals.
- ★ Activitat 13. Què compartim amb altres animals? Què ens fa diferents? Què ens fa humans?
- Activitat 14. Què opines de l'ús dels animals en els espectacles?
- ★ Activitat 15. Com ha de ser la nostra relació amb les altres espècies? Quan parlem de crueltat amb els animals?

### 1.6. Com estan canviant els zoos?

- Activitat 16. Dels següents objectius del zoo, escull els cinc que pensis que són prioritaris i ordena'ls de més a menys, d'1 a 5.
- ★ Activitat 17. Llegeix l'opinió de Jane Goodall sobre els zoos. Busca informació sobre qui és i què ha investigat.

### 1.7. Conclusions del primer bloc.

## 2. FUTURS POSSIBLES, PROBABLES I DESITJABLES DEL ZOO

### 2.1. La responsabilitat dels humans envers els animals: Com ens organitzem?

- ★ Activitat 1. Ens associem.

### 2.2. Què opina la gent que visita el Zoo?

- ★ Activitat 2. Opinions sobre el Zoo.
- ★ Activitat 3. Classifica les opinions.
- ★ Activitat 4. Valora les opinions.

### 2.3. Què opinen els experts?

- ★ Activitat 5. Visionem un documental.
- ★ Activitat 6. Dues opcions sobre els dofins.

### 2.4. Prenem partit, debatem i argumentem.

- ★ Activitat 7. Una simulació i un debat

### 2.5. Què opinen del Zoo els nostres companys i companyes? Fem una enquesta.

Activitat 8. Et proposem fer una enquesta al teu centre educatiu.

### 2.6. El Zoo demana la paraula: educació, recerca i conservació.

- ★ Activitat 9. El Zoo educa.
- ★ Activitat 10. Noves idees per educar.
- ★ Activitat 11. El Zoo investiga.
- ★ Activitat 12. Quins són els beneficis de la recerca?
- ★ Activitat 13. El Zoo treballa per la conservació i reintroducció d'espècies al seu hàbitat.
- ★ Activitat 14. La salut de la Terra és responsabilitat de tothom.

### 2.7. Futurs.

- ★ Activitat 15. Futurs possibles, probables i desitjables.
- ★ Activitat 16. Roda de futurs.
- ★ Activitat 17. El futur del Zoo està per escriure.

### 2.8. Conclusions del segon bloc.

## 3. ACTIVITAT DE SÍNTESI FINAL:

Com ens comprometem i què demanem a la ciutadania i als nostres representants de l'Ajuntament? El Manifest sobre el Zoo que volem.

# ALGUNS TEXTOS DE REFERÈNCIA

**MATÉ, C. (coord.) (2016).**

*Informe sobre el model de futur zoològic de la ciutat de Barcelona.*  
Grup de treball Model de Futur del Zoològic de Barcelona.  
Ajuntament de Barcelona.

**MELLOR, D. J.; HUNT, S.; GUSSET, M. (ed.) (2015).**

*Cuidando la fauna silvestre: La Estrategia Mundial de Zoológicos y Acuarios para el Bienestar Animal.*  
Gland: Oficina Ejecutiva de WAZA.

**PONS, E. (1992).**

*El Parc Zoològic de Barcelona. Cent anys d'història.*  
Barcelona: Edicions 62.

**AJUNTAMENT DE BARCELONA (2009).**

*Parc del Zoo: El cor de la Ciutadella.*  
Barcelona: Ajuntament de Barcelona.

**ZOO DE BARCELONA (2012). 1892/2012**

*L'evolució del Zoo: De l'exhibició al coneixement i la conservació.*  
Barcelona: Ajuntament de Barcelona / Zoo de Barcelona.

# WEBS

## ASSOCIACIÓ MUNDIAL DE ZOOS I AQUARIS.

*WAZA (World Association of Zoos and Aquariums).*

<http://www.waza.org/en/site/home>

## FONS INTERNACIONAL PER AL BENESTAR DELS ANIMALS.

*IFAW (International Fund for Animal Welfare).*

<http://www.ifaw.org/united-kingdom>

## SOCIETAT HUMANITÀRIA INTERNACIONAL.

*HSI (Humane Society International).*

<http://www.hsi.org>

## PROTECCIÓ ANIMAL MUNDIAL.

*WSPA ((World Animal Protection).*

<https://www.worldanimalprotection.org>

## QUATRE POTES.

*Four Paws.*

<http://www.vier-pfoten.eu>

## BENESTAR SALVATGE.

*Wild Welfare.*

<http://wildwelfare.org>

## DEPANA

*(Lliga per a la Defensa del Patrimoni Natural).*

<http://depana.org>

## LIBERA!

*Asociación Animalista.*

<https://www.liberaong.org>

## ASSOCIACIÓ EUROPEA DE MAMÍFERS MARINS.

*EAMM (European Association for Aquatic Mammals).*

<https://eaam.org>

## ASSOCIACIÓ EUROPEA DE ZOOS I AQUARIS.

*EAZA (European Association of Zoos and Aquaria).*

<http://www.eaza.net>

# PRESENTACIÓ

Aquest treball servirà perquè reflexionem sobre el zoo que volem. Els zoos van néixer en el passat en una societat molt diferent a l'actual. La seva funció ha anat evolucionant i avui dia es plantegen a tot arreu canvis importants a tots els zoos del món. Com s'han de transformar? Quins han de ser els seus objectius en un món globalitzat? Quin paper pot tenir el zoo en la sostenibilitat o en la preservació d'espècies animals?

Un aspecte que hem de pensar és com ens relacionem amb altres éssers vius i si aquestes relacions són justes. Les persones conviuen amb la resta d'éssers vius i és essencial comprendre que cal mantenir un equilibri en la vida sobre el planeta Terra. Els zoos poden contribuir a l'educació, a la divulgació de coneixements i a l'ajuda en la conservació d'espècies amenaçades i protegides.

Les opinions al voltant de l'existència dels zoos són molt variades i moltes vegades contradictòries. La presència en un zoo d'animals que estan allunyats del seu hàbitat i que estan tancats en un espai no natural, ha produït crítiques i s'ha qüestionat la seva utilitat des de diverses associacions. D'altra banda, s'han denunciat situacions de maltractament o de manca de condicions en la vida dels animals als zoos.

No és un problema fàcil de solucionar i per això requereix que pensem, escoltem i debatem per proposar alternatives al zoo. En el treball que faràs podrem conèixer les diverses activitats que porta a terme el Zoo de Barcelona o altres zoos del món, d'educació, d'investigació sobre els animals o, també, participant en projectes de recuperació d'espècies animals i en la reintroducció en el seu hàbitat natural.

Aquest treball t'ha de servir per participar en l'elaboració del Manifest sobre el Zoo que volem. Cal que el Manifest reculli una anàlisi crítica d'aspectes a millorar del zoo i propostes alternatives. Al mateix temps, cal pensar quines seran les aportacions que han de fer les persones de manera individual, la ciutadania i les institucions. El Manifest serà presentat a l'Audiència Pública als nois i noies de Barcelona.



# MAPA CONCEPTUAL PER A L'ESTUDI DEL ZOO

La relació humans/animals  
Convivència  
Aspectes comuns

Tecnologies digitals  
Conservació d'espècies  
Sostenibilitat

Quina ha estat i quina  
hauria de ser la relació  
de les persones amb  
altres éssers vius

Quines han estat i  
quines haurien de ser  
les funcions dels zooks  
al segle XXI

## EL ZOO QUE VOLEM UNA PERSPECTIVA DE FUTUR

El projecte de zoo  
per a la nostra ciutat

Reserca

Educació

Conservació

El Manifest per al zoo  
del futur de la ciutat  
de Barcelona

La XXIII Audiència  
Pública als nois i noies  
de Barcelona

# 1. ELS ZOOS, ELS ANIMALS I ELS HUMANS

**- QUÈ  
VOLDRIEM  
SABER?  
QUINES  
PREGUNTES  
ENS FEM?**

Fer-se preguntes ajuda a ordenar el nostre pensament i a centrar-nos en el que és més important, ens ajuda a comprendre allò que observem. Què és? Per què passa? Com podem millorar? Què faríem? Com podem treballar plegats? En aquest apartat aprendrem a fer-nos preguntes i a donar algunes respostes sobre com són els zoos i com haurien de ser. Ara, llegiu aquestes preguntes, que us serviran per pensar i per saber què treballarem després.





1.1

# DE QUÈ PARLEM QUAN PARLEM D'UN ZOO?



**ACTIVITAT 1.**  
**RELACIONAR**  
**CONCEPTES.**

A continuació tens una sèrie de paraules relacionades amb la vida animal i la relació amb el humans. Senyala amb fletxes aquells conceptes que pensis que SÍ estan relacionats amb el zoo i els que consideris que NO estan relacionats.





# ESTÀ RELACIONAT AMB EL ZOO?

Ciutadella

Dependència

Natural

Investigació

Empatia

Tanca

Educació

Exhibició

Protecció

Soledat

Turisme

Tristesia

Hàbitat

Límits

Benestar

Participació

Cura

Floquet de Neu

Llibertat

Artificial

Sostenibilitat

Conservació

Tecnologia

Ecosistema

Gàbia

Coneixement

Autonomia

Espai

Malaltia

Salut

Justícia

Adaptació

Respecte

Empatia

SÍ

NO

# ACTIVITAT 2.

# ORDENAR

# LES IDEES.

A partir de l'activitat anterior fes ara dos llistats amb els conceptes per ordenar la teva selecció.

- Compara la teva classificació amb la dels companys i companyes del teu grup.
- Feu una sola classificació de tot el grup.
- Compareu la vostra classificació amb la de la resta de grups.

SÍ ESTÀ RELACIONAT AMB EL ZOO

NO ESTÀ RELACIONAT AMB EL ZOO



---

---

---

---

---

---

---

---

---

---

---

---

---

---

---

---

---

---

---

---

---

---

---

---

---

---

---

---

---

---

---

---

---

---

---

---

---

---

---

---

---

---

---

---

---

---

---

---

---

---

---

---

1.2

**QUINES SÓN  
LES NOSTRES  
EXPERIÈNCIES  
EN RELACIÓ AL ZOO?**



# ACTIVITAT 3. UNA VEGADA VAIG ANAR AL ZOO.

Si alguna vegada has visitat el Zoo de Barcelona o algun altre zoo explica la teva experiència, donant resposta a les següents preguntes:

A) QUAN VAS ANAR?

---

---

---

---

B) AMB QUI VAS ANAR?

---

---

---

---

C) PER QUÈ VAS ANAR?

---

---

---

---

D) QUÈ ÉS EL QUE MÉS ET VA AGRADAR?

---

---

---

---

E) QUÈ ÉS EL QUE NO ET VA AGRADAR?

---

---

---

---

# ACTIVITAT 4.

## QUINES IMATGES RELACIONES AMB EL ZOO? PER QUÈ?

A continuació tens una sèrie d'imatges sobre les quals has de SENYALAR SI LES RELACIONES AMB EL ZOO O NO, i explicar de forma breu PER QUÈ.



Sí No Per què?

---

---

---

---

---

---

---

---

---

---



Sí No Per què?

---

---

---

---

---

---

---

---

---

---



Sí No Per què?

---

---

---

---

---

---

---

---

---

---



Sí No Per què?

---

---

---

---

---

---

---

---

---

---



Sí No Per què?

---

---

---

---

---

---

---

---

---

---



Sí No Per què?

---

---

---

---

---

---

---

---

---

---



Sí No Per què?

---

---

---

---

---

---

---

---

---

---



Sí No Per què?

---

---

---

---

---

---

---

---

---

---



Sí No Per què?

---

---

---

---

---

---

---

---

---

---



Sí No Per què?

---

---

---

---

---

---

---

---

---

---



Sí No Per què?

---

---

---

---

---

---

---

---

---

---



Sí No Per què?

---

---

---

---

---

---

---

---

---

---

# ACTIVITAT 4.

## QUINES IMATGES RELACIONES AMB EL ZOO? PER QUÈ?

A continuació tens una sèrie d'imatges sobre les quals has de SENYALAR SI LES RELACIONES AMB EL ZOO O NO, i explicar de forma breu PER QUÈ.



Sí No Per què?

---

---

---

---

---

---

---

---

---

---



Sí No Per què?

---

---

---

---

---

---

---

---

---

---



Sí No Per què?

---

---

---

---

---

---

---

---

---

---



Sí No Per què?

---

---

---

---

---

---

---

---

---

---



Sí No Per què?

---

---

---

---

---

---

---

---

---

---



Sí No Per què?

---

---

---

---

---

---

---

---

---

---

# ACTIVITAT 5.

# QUINES

# CONCLUSIONS

# PODEM EXTREURE?

A partir de les imatges anteriors, quines imatges relacionem amb el zoo que siguin d'educació, de recerca o de conservació?



# ACTIVITAT 5.

## QUINES CONCLUSIONS PODEM EXTREURE?

Describeix alguna de les imatges anteriors que puguis relacionar amb L'EDUCACIÓ i explica per què:

---

---

---

---

---

---

---

---

---

---

---

---

Describeix alguna de les imatges que puguis relacionar amb la RECERCA CIENTÍFICA i explica per què:

---

---

---

---

---

---

---

---

---

---

---

---

Describeix alguna de les imatges que puguis relacionar amb la RECUPERACIÓ I REINTRODUCCIÓ D'ANIMALS en el seu hàbitat i explica per què:

---

---

---

---

---

---

---

---

---

---

---

---

1.3

UNA VISITA  
AL ZOO  
DE BARCELONA



# ACTIVITAT 6. ABANS DE LA VISITA ESTUDIEM EL PLÀNOL

Observa el plànol del Zoo de Barcelona i imagina quin recorregut faries si haguessis de fer una visita. A on aniries primer... Després...



## RELACIÓ D'ESPÈCIES PRINCIPALS / RELACIÓN DE ESPECIES PRINCIPALES

- |   |   |
|---|---|
|  01 Guanac<br><i>Guanaco</i>   |  42 Panda vermell<br><i>Panda rojo</i>                                 |
|  02 Mona aranya<br><i>Mono araña</i>                                     |  43 Gasela dama mohor<br><i>Gacela dama mohor</i>                      |
|  03 Zebra<br><i>Zebra</i>  |  44 Hipopòtam pigmeu<br><i>Hipopótamo pigmeu</i>                       |
|  04 Estruç<br><i>Avestruz</i>  |  45 Impala de cara negra<br><i>Impala de cara negra</i>                |
|  05 Nyu blau<br><i>Ñu azul</i>   |  46 Formiguer gegant<br><i>Oso hormiguero</i>                          |
|  06 Cangur vermell<br><i>Canguro rojo</i>                                |  47 Gosset de les praderies<br><i>Perrito de las praderas</i>          |
|  07 Corb de pit blanc<br><i>Cuervo pio</i>                               |  48 Txajà emplomallat<br><i>Chaja moñudo</i>                           |
|  08 Jabirú africà<br><i>Jabirú africano</i>                              |  49 Llúdrria comuna<br><i>Nútria común</i>                             |
|  09 Mufló de l'Atlas<br><i>Muflón del Atlas</i>                          |  50 Muntjac comú<br><i>Muntjac común</i>                               |
|  10 Tortuga mediterrània<br><i>Tortuga mediterránea</i>                  |  51 Hiena tacada<br><i>Hiena manchada</i>                              |
|  11 Mufló de Còrsega<br><i>Muflón de Córcega</i>                         |  52 Tapir amazònic<br><i>Tapir amazónico</i>                           |
|  12 Tortuga gegant d'Aldabra<br><i>Tortuga gigante de Aldabra</i>        |  53 Lleó<br><i>León</i>  |
|  13 Aufrany<br><i>Alimoche</i>   |  54 Porc espi crestat<br><i>Puerco espin crestado</i>                  |
|  14 Camell bactrià<br><i>Camello bactriano</i>                           |  55 Capibara<br><i>Capibara</i>  |
|  15 Tritó del Montseny<br><i>Tritón del Montseny</i>                     |  56 Tigre de Sumatra<br><i>Tigre de Sumatra</i>                        |
|  16 Rinoceront blanc<br><i>Rinoceronte blanco</i>                       |  57 Ualabi de coll vermell<br><i>Ualabi de cuello rojo</i>            |
|  17 Elefant africà<br><i>Elefante africano</i>                         |  58 Gasela dorcas sahariana<br><i>Gacela dorcas sahariana</i>        |
|  18 Hipopòtam comú<br><i>Hipopótamo común</i>                          |  59 Bisó europeu<br><i>Bisonte europeo</i>                           |
|  19 Foca comuna<br><i>Foca común</i>                                   |  60 Búfal nan<br><i>Búfalo enano</i>                                 |
|  20 Girafa de Rothschild<br><i>Jirafa de Rothschild</i>                |  61 Grua coronada colnegra<br><i>Grulla coronada negra</i>           |
|  21 Tortuga gegant de Galápagos<br><i>Tortuga gigante de Galápagos</i> |  62 Òrix blanc<br><i>Órix cimitarra</i>                              |
|  22 Ós bru<br><i>Oso pardo</i>   |  63 Vòltor comú<br><i>Buitre leonado</i>                             |
|  23 Pingüi de Humboldt<br><i>Pingüino de Humboldt</i>                  |  64 Calau terrestre<br><i>Cáleo terrestre</i>                        |
|  24 Suricata<br><i>Suricata</i>  |  65 Dofí mular<br><i>Delfin mular</i>                                |
|  25 Uapiti<br><i>Wapiti</i>  |  66 Guepard<br><i>Guepardo</i>                                       |
|  26 Cérvol axis<br><i>Ciervo axis</i>                                  |  67 Dragó de Komodo<br><i>Dragón de Komodo</i>                       |
|  27 Cérvol del pare David<br><i>Ciervo del padre David</i>             |  68 Mara<br><i>Mara</i>  |
|  28 Flamenc de Cuba<br><i>Flamenco de Cuba</i>                         |  69 Facoquer<br><i>Facóquero</i>                                     |
|  29 Lleó marí de Califòrnia<br><i>León marino de California</i>        |  70 Vòltor negre<br><i>Buitre negro</i>                              |
|  30 Pelicà cresp<br><i>Pelicaño ceñudo</i>                             |  71 Trenca<br><i>Alcaudón chico</i>                                  |
|  31 Hoco de carúncula groga<br><i>Hoco mayor</i>                       |  72 Xarxet marbrenc<br><i>Cerceta pardilla</i>                       |
|  32 Orangutan de Borneo<br><i>Orangután de Borneo</i>                  |  73 Cigne de collnegre<br><i>Csne de cuello negro</i>                |
|  33 Goril·la de plana<br><i>Gorila de llanura</i>                      |  74 Mangabei gris<br><i>Mangabey gris</i>                            |
|  34 Ximpanzé<br><i>Chimpancé</i>                                       |  75 Tortuga de rierol<br><i>Gala'pago leproso</i>                    |
|  35 Dril<br><i>Dril</i>  |  76 Mangosta ratllada<br><i>Mangosta rayada</i>                      |
|  36 Lèmur de cua anellada<br><i>Lémur de cola anillada</i>             |  77 Cigonya blanca<br><i>Cigüeña blanca</i>                          |
|  37 Turac gris<br><i>Turaco gris</i>                                   |  78 Calao de galtes argentades<br><i>Cáleo de mejillas plateadas</i> |
|  38 Cames llargues<br><i>Cigüeñuela</i>                                |  79 Cavallets de mar<br><i>Caballitos de mar</i>                     |
|  39 Llop ibèric<br><i>Lobo ibérico</i>                                 |  80 Flamenc comú<br><i>Flamenco común</i>                            |
|  40 Bongo<br><i>Bongo</i>  |  81 Poni<br><i>Poni</i>  |
|  41 Flamenc de Xile<br><i>Flamenco de Chile</i>                        |   |







**SERVEIS GENERALS / SERVICIOS GENERALES**

- |  |   |
|--|---|
| <b>Serveis</b><br>Servicios                      | <b>Botiga</b><br>Tienda                       |
| <b>Punt d'informació</b><br>Punto de información | <b>Jocs infantils</b><br>Juegos infantiles    |
| <b>Consignes</b><br>Consignas                    | <b>Accessibles</b><br>Accesibles              |
| <b>Canviador</b><br>Cambiador                    | <b>Sala de lactància</b><br>Sala de lactancia |
| <b>Servei mèdic</b><br>Servicio médico           | <b>Zona de fumadors</b><br>Zona de fumadores  |
| <b>Suggestiments</b><br>Sugerencias              | <b>Happy Photo</b><br>Happy Photo             |

**MOBILITAT / MOBILIDAD**

- |   |   |
|---|---|
| <b>Parada del tren</b><br>Parada del tren | <b>Lloguer de cotxets</b><br>Alquiler de cochecitos |
|---|---|

**RESTAURACIÓ / RESTAURACIÓN**

- |                                  |                               |
|----------------------------------|-------------------------------|
| <b>Picnic</b><br>Picnic          | <b>Cafeteria</b><br>Cafeteria |
| <b>Restaurant</b><br>Restaurante | <b>ZooDolç</b><br>ZooDulce    |

**CENTRES D'INTERÈS / CENTROS DE INTERÉS**

- |   |                                 |
|---|---------------------------------|
| <b>Dept. d'Educació</b><br>Dept. de Educación     | <b>Punt Verd</b><br>Punto Verde |
| <b>Sala d'exposicions</b><br>Sala de exposiciones | <b>Oficines</b><br>Oficinas     |
| <b>Aula oberta</b><br>Aula abierta                |                                 |

TAQUILLAS - ACCESO/SALIDA  
TAQUILLAS - ACCÉS/SORTIDA  
CARRER DE LA CIUTADELLA

TAQUILLAS - ACCESO/SALIDA  
TAQUILLAS ACCÉS/SORTIDA  
CARRER WELLINGTON

**ZOO**  
Barcelona

125 ANYS

**EL ZOO ÉS UN ESPAI FAMILIAR LLIBRE DE FUMS**  
ÀREES DE FUMADORS SENYALITZADES  
EL ZOO ES UN ESPACIO FAMILIAR LIBRE DE HUMOS.  
ÁREAS DE FUMADORES SEÑALIZADAS

**WIFI** TENS WIFI A TOT EL PARC!  
TIENES WIFI EN TODO EL PARQUE!  
WIFI: ZOBCBN  
PASSWORD: EL TROBARÀS A LA PART INFERIOR DEL REBUT DE COMPRA DE L'ENTRADA O PREGUNTANT AL ZOO CLUB / LO ENCONTRARÀS EN LA PARTE INFERIOR DEL RECIBO DE COMPRA DE LA ENTRADA O PREGUNTANDO EN EL ZOO CLUB

**DESCARREGA'T L'APP DEL ZOO!**  
¡DESCÁRGATE LA APP DEL ZOO!  
BUSCA: ZOO BARCELONA  
**DISPONIBLE**  
**Google Play**  
**DISPONIBLE**  
**App Store**



# ACTIVITAT 7.

## DURANT LA VISITA CONEIXEM EL TREBALL QUE ES FA AL ZOO



A partir de la visita que fem al zoo podem explicar algunes de les activitats que fa el zoo, segons siguin d'educació, de recerca o de conservació.

QUINES ACTIVITATS D'EDUCACIÓ FA EL ZOO. DESCRIU UNA D'AQUESTES ACTIVITATS.

---

---

---

---

---

---

---

---

---

---

---

---

---

---

---

---

---

---

---

---

---

---

---

---

QUINES ACTIVITATS DE RECERCA CIENTÍFICA FA EL ZOO? DESCRIU ALGUNA D'AQUESTES.

---

---

---

---

---

---

---

---

---

---

---

---

---

---

---

---

---

---

---

---

---

---

---

---

QUANTES ESPÈCIES DEL ZOO CORRESPONEN A FAUNA AUTÒCTONA?

---

---

---

---

---

---

---

---

---

---

---

---

---

---

---

---

---

---

---

---

---

---

---

---

QUINS PROJECTES TÉ EL ZOO DE CONSERVACIÓ I REINTRODUCCIÓ D'ESPÈCIES?

Segons la Unió Internacional per la Conservació de la Natura (UICN) hi ha diferents graus de necessitat de conservació de les espècies. Escriu espècies que hi ha al Zoo de Barcelona que es puguin catalogar segons la següent classificació de la UICN:

1. (EX-Extinct) Extintes
2. (EW-Extinct in the wild) Extintes a la natura
3. (CR-Critically Endangered) En perill crític
4. (EN-Endangered) Amenaçades
5. (VU-Vulnerable) Vulnerables
6. (NT-Near Threatened) Quasi bé amenaçades
7. (LC-Least Concern) Preocupació menor
8. (DD-Data Deficient) Dades insuficients
9. (NE-Not Evaluated) No avaluat

---

---

---

---

---

---

---

---

---

---

---

---

---

---

---

---

---

---

---

---

---

---

---

---



**EL ZOO  
QUE VOLEM  
UNA PERSPECTIVA  
DE FUTUR**

# ACTIVITAT 8.

# VALORACIÓ DE LA VISITA AL ZOO DE BARCELONA

Observa el dibuix que fa referència al benestar animal en els zooks i aquaris.

La piràmide s'anomena "jerarquia de necessitats de Maslow". L'arbre superposat representa l'Estratègia Mundial de Zoològics i Aquaris per al Benestar Animal. Les arrels de l'arbre representen la supervivència, la nutrició. El tronc, la cura de la salut i la seguretat dels animals. La punta de la piràmide és el que ofereixen els millors zoològics i aquaris als animals. Les aus que prenen vol des de l'arbre representen potser un ideal de zoològics i aquaris, conservant i fomentant habilitats naturals. Un zoològic i aquari pot fomentar el benestar d'animals més enllà dels seus propis límits.

## BENESTAR

## CURA ANIMAL

## ELECCIÓ

## ESTIMULACIÓ MENTAL

## NECESSITATS SOCIALS

## NECESSITATS DE SEGURETAT

## CURA VETERINÀRIA

LLIURE DE MALALTIA, TRACTAMENT DE LESIONS, NUTRICIÓ APROPIADA

## NECESSITATS FISIOLÒGIQUES

REFUGI, AIGUA POTABLE, CONDICIONS DE VIDA SALUBRES



# BON BENESTAR



# ACTIVITAT 8. VALORACIÓ DE LA VISITA AL ZOO DE BARCELONA

a) Per AVALUAR LES CONDICIONS DE VIDA DELS ANIMALS AL ZOO podem valorar si es compleixen o no els requisits que s'indiquen a la piràmide anterior. L'avaluació s'ha de fer de cada família d'animals per separat, ja que cada una té necessitats diferents. Us proposem que cada grup esculli una de les famílies o ordre d'animals per analitzar si tenen cobertes les seves necessitats, per exemple: els primats, els elefants, alguna de les espècies de carnívors o la família d'ocells dels psitacids (lloros o papagais, guacamais, cotorres i altres). Després les poseu en comú per extreure conclusions.

**NOM DE LA FAMÍLIA D'ANIMALS DEL ZOO QUE S'AVALUA:**

---

## NECESSITATS FISIOLÒGIQUES

(refugi, aigua potable, condicions de vida salubres)

Considero que sí perquè:

---

---

---

---

---

---

Considero que no perquè:

---

---

---

---

---

---

## CURA VETERINÀRIA

(lliure de malaltia, tractament de lesions, nutrició apropiada)

Considero que sí perquè:

---

---

---

---

---

---

Considero que no perquè:

---

---

---

---

---

---

## NECESSITATS DE SEGURETAT

(percepció d'amenaçes)

Considero que sí perquè:

---

---

---

---

---

---

Considero que no perquè:

---

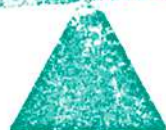
---

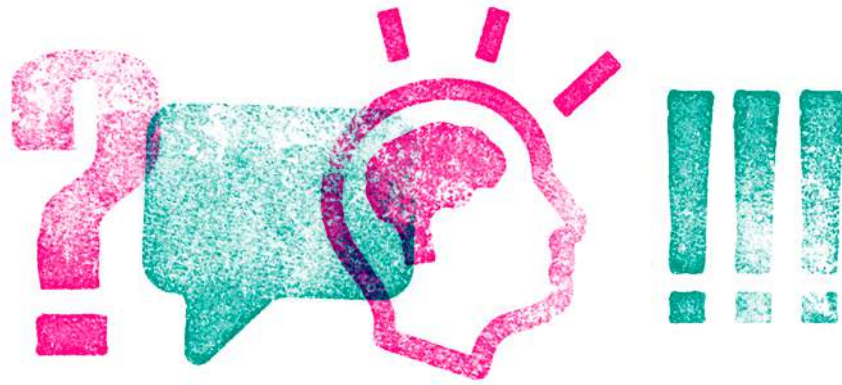
---

---

---

---





### NECESSITATS SOCIALS

(convivència en grup segons l'estructura dels grups en llibertat, interaccions)

Considero que sí perquè:

---

---

---

---

---

Considero que no perquè:

---

---

---

---

---

### ESTIMULACIÓ MENTAL

(reptes, renovació dels espais o de les estructures)

Considero que sí perquè:

---

---

---

---

---

Considero que no perquè:

---

---

---

---

---

### ELECCIÓ

(grau de llibertat i de dependència)

Considero que sí perquè:

---

---

---

---

---

Considero que no perquè:

---

---

---

---

---

## CONCLUSIONS DE L'ANÀLISI

Totes les famílies d'animals tenen les mateixes necessitats d'espai? Per què?

---

---

Totes les espècies tenen les mateixes necessitats socials? Per què?

---

---

Altres conclusions que hagi pogut extreure a partir de la visita al zoo i dels coneixements que has adquirit.

---

---

# ACTIVITAT 8.

## VALORACIÓ DE LA VISITA AL ZOO DE BARCELONA

b) ARA PODEM VALORAR SI EL ZOO compleix amb els requisits per a l'Estratègia Mundial de Zoològics i Aquaris per al Benestar Animal, determinada per l'Associació Mundial de Zoològics i Aquaris (WAZA per les sigles en anglès). Cal tenir en compte les diferents famílies d'animals analitzades per fer una avaluació en conjunt.

### PREGUNTES PER VALORAR EL BENESTAR ANIMAL AL ZOO

1. Està actualitzat sobre els avenços científics relacionats a l'enteniment i avaluació del benestar animal?

---

---

---

2. Té una política de compromís per al maneig apropiat del benestar animal?

---

---

---

3. El seu personal entén el compromís de la seva institució amb el benestar animal i com implementar aquest compromís?

---

---

---

4. Els seus membres del personal estan capacitats per a monitoritzar i gestionar el benestar dels animals sota la seva cura?

---

---

---

Ha comunicat el seu compromís de benestar animal a grups d'interès, com ara visitants, autoritats reguladores i altres?

---

---

---

5. La seva aproximació al benestar animal busca assegurar que situacions pobres o negatives de benestar siguin reduïdes al mínim?

---

---

---

6. El seu enfocament en relació al benestar animal busca promoure estats de benestar positius?

---

---

---



# ACTIVITAT 9.

## DESPRÉS DE LA VISITA CONTINUEM INVESTIGANT

A partir de la informació que puguis trobar a la pàgina web del Zoo de Barcelona [www.zoobarcelona.cat](http://www.zoobarcelona.cat) procura contestar a les qüestions que es plantegen en aquesta pàgina.



a) Imagina't que t'encarreguen la visita d'un dia al zoo d'un grup de nens i nenes de primer curs D'EDUCACIÓ primària. Planifica la visita tenint en compte l'horari que haurien de fer, què anirien a veure i quines activitats farien. Has de tenir en compte que hauran de tenir algun moment per esmorzar i dinar.

---

---

---

---

---

---

---



b) Imagina't que haguessis de fer una INVESTIGACIÓ sobre algun animal del zoo. Quin escolliries? Quin aspecte de la seva vida analitzaries? Com ho faries? Quan de temps hauries d'investigar-lo? Qui et podria ajudar a prendre decisions? Pots conèixer un cas concret de col·laboració del zoo:

[www.zoobarcelona.cat/ca/poblacions-de-cetacis-del-mediterrani](http://www.zoobarcelona.cat/ca/poblacions-de-cetacis-del-mediterrani)

---

---

---

---

---

---

---



c) Imagina't que un animal està en extinció i que queden pocs exemplars de la seva espècie. Què podria fer el zoo per ajudar a la seva CONSERVACIÓ I REINTRODUCCIÓ en l'hàbitat natural? Pots consultar algun cas concret de col·laboració del zoo:

[www.zoobarcelona.cat/ca/conservacio-de-la-gasela-dorcas](http://www.zoobarcelona.cat/ca/conservacio-de-la-gasela-dorcas)

---

---

---

---

---

---

---

# 1.4 L'ESPAI I LA HISTÒRIA DEL ZOO DE BARCELONA?

## ACTIVITAT 10.

OBSERVA EL PLÀNOL I LA FOTOGRAFIA AÈRIA. MARCA L'ESPAI QUE OCUPA EL ZOO A LES DUES IMATGES.





# ACTIVITAT 11.

## LLEGEIX UNA SÍNTESE DE LA HISTÒRIA DEL ZOO DE BARCELONA I CONTESTA LES QÜESTIONS DEL FINAL

El primer zoo va ser el de Viena el 1752 i després van anar sorgint a altres ciutats al llarg del segle XIX per interès científic, però també com atracció turística i espectacle. El Zoo de Barcelona va néixer fa 125 anys.

Es va inaugurar el dia de la Mercè de 1892 al Parc de la Ciutadella. Va començar amb una petita donació privada de Lluís Martí-Codolar, que aquest banquer i empresari tenia en uns terrenys d'Horta.



Lluís Martí-Codolar i Gelabert a la Granja Vella amb un exemplar de dromedari i un altre de camell

Barcelona el 1892 tenia mig milió d'habitants. El primer director va ser Francesc Darder, veterinari, metge i taxidermista. El 1893 l'Ajuntament crea la Junta Tècnica del Museu de Ciències Naturals i Jardins Zoològic i Botànic de Barcelona, per garantir el caràcter científic de la institució, a més de l'entreteniment.



Espai de gàbies per als ocells al passeig principal

Els animals estaven distribuïts en tres grups: primats, animals aquàtics i quadrúpedes. El 1894 es va construir la casa dels lleons i el 1897 es va publicar el primer catàleg del Parc Zoològic. La manutenció dels animals es feia amb hortalisses i aliments d'una Granja de Sant Andreu. Com que l'entrada era gratuïta, el Parc es finançava amb la venda d'ous, ànecs, cries d'ocells, plomes, pells i la femta dels animals. També es feien subhastes periòdiques dels animals dels quals hi havia excedent.



Entrada de la Casa dels Lleons

La primera estrella del Parc fou un elefant batejat amb el nom de l'Avi, que va esdevenir la primera icona del zoològic i que va viure fins el 1914.



Catàleg de 1897

El 1927 l'entrada del Zoo es fa de pagament, el que permetrà introduir millores en les instal·lacions. El preu de l'entrada era de 25 cèntims de pesseta. Els ingressos van permetre la renovació del Zoo i l'increment de la col·lecció amb la incorporació de nous animals, com una parella de tigres, un tapir o un grup de camells. Amb l'Exposició Universal de 1929 s'amplia el recinte i es duen a terme millores en les instal·lacions.



Cuidador del Zoo amb un orangutà a principis de segle



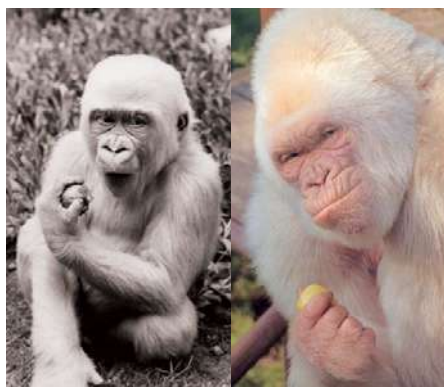
L'elefant anomenat l'Avi

El 1931 es proclama la Segona República i es comença a concebre el Zoo no com una col·lecció d'animals, sinó com un jardí zoològic modern d'estudi de la natura, amb una clara funció social i científica. Però el 1936 el cop d'estat militar i l'esclat de la Guerra Civil espanyola, marcarà l'etapa més trista de la història del Zoo. La manca d'aliments i els bombardeigs franquistes, van provocar la mort de molts animals. El dia 13 de juliol de 1938 van arribar a caure quatre bombes al Parc. Després, els anys de la postguerra sumeixen el Zoo en la penúria.



Conseqüències dels bombardeigs de la Guerra Civil

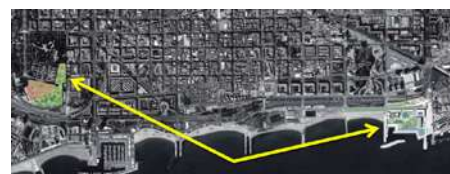
El 1951 es va crear la Societat d'Amics del Parc Zoològic i el 1959 el Servei Municipal del Parc Zoològic. Als anys 60 creix l'interès pel zoo i s'aporten força recursos per a infraestructures com l'Aquarama, l'Aviari i el Terrari, i la superfície del zoo va passar de 2,7 a 12 hectàrees. El 1959 es crea a Guinea Equatorial el Centre d'Adaptació i Experimentació Animal d'Ikunde, que depenia del Zoo de Barcelona i que dirigirà Jordi Sabater, que va permetre incorporar nous animals. En aquest centre es va trobar el primer i únic goril·la albi conegut, batejat amb el nom de Floquet de neu, que esdevindrà el símbol del Zoo de Barcelona.



Floquet de Neu

També va ser molt popular l'orca Ulisses que va arribar-hi el 1983 amb dos anys d'edat i va marxar el 1994, degut a que les instal·lacions no eren prou grans perquè estigués amb condicions. De fet poc a poc es produeix un canvi d'estratègia i una nova etapa per als zos d'arreu del món. Es crea l'Associació Mundial de

Zoos i Aquaris (WAZA), que reivindica els principis i les pràctiques sobre el maneig correcte dels animals i el seu benestar. Seguint la filosofia de la WAZA, a partir d'aquest moment el Zoo millora diferents espais, per exemple es remodela la Granja o Zoo Infantil on els nens i nenes poden estar en contacte directe amb els animals, i s'amplia el servei veterinari. El 2008 es va presentar un projecte de reforma que incloïa un nou aquàrium marítim i desdoblar els hàbitats terrestres i marins. Però, la crisi econòmica va fer que el projecte quedés aturat de forma indefinida.



Ortofoto del litoral de Barcelona, amb indicació dels nous espais zoològics que es van projectar (Institut Cartogràfic de Catalunya. Barcelona Regional)

Malgrat aquestes dificultats, el 2011 el Zoo va incorporar una nova àrea de 5.700 m<sup>2</sup>, on es van instal·lar dues espècies autòctones amenaçades, el voltor negre i el trençalòs, i també es va millorar la instal·lació dels elefants. A l'actualitat el Zoo acull 2.200 exemplars de més de 315 espècies de fauna i rep cada any més d'un milió de visitants.

# LES LÍNIES DEL TEMPS:

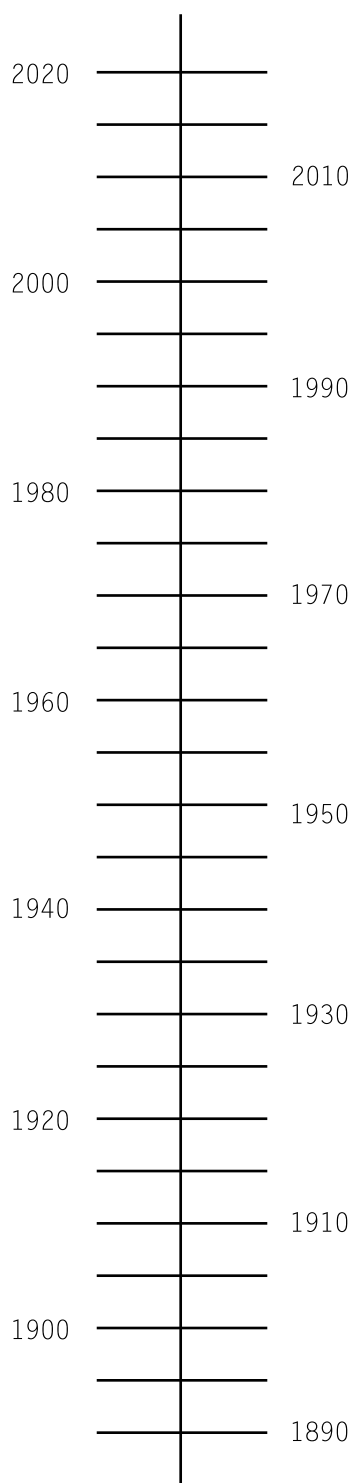
# LES LÍNIES DEL TEMPS:

A la primera situa els esdeveniments més destacats que s'han relatat al text anterior en els diferents moments de la vida del Zoo.

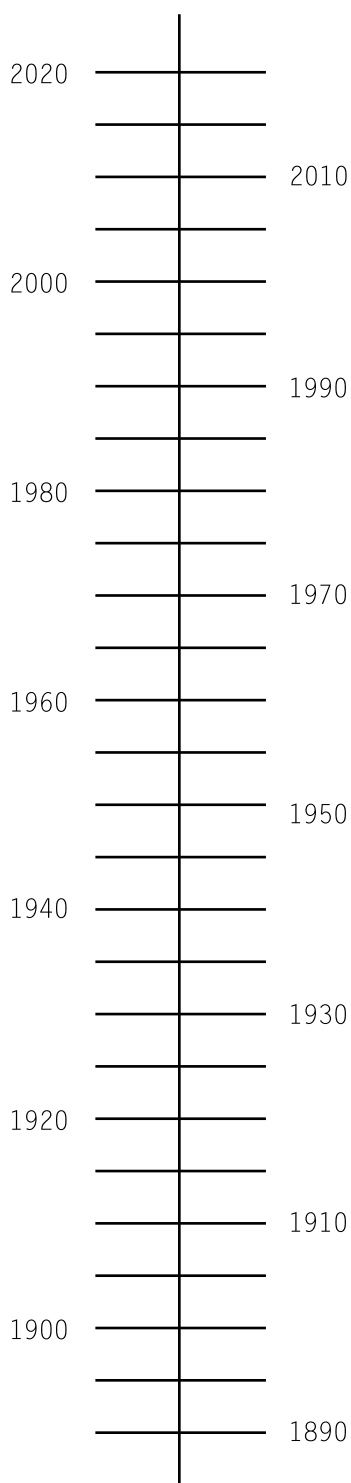
A la segona situa els esdeveniments de Catalunya i Espanya.

A la tercera situa esdeveniments que hagin passat al món.

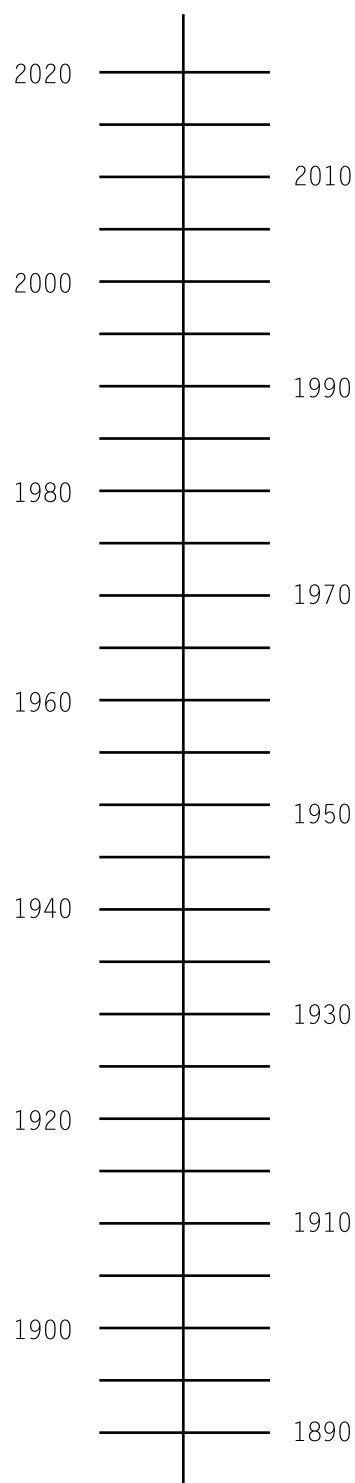
## EL ZOO DE BARCELONA



## CATALUNYA / ESPANYA



## INTERNACIONAL



# 1.5 COM A ANIMALS QUE SOM: QUÈ TENIM EN COMÚ AMB ALTRES ANIMALS? COM ENS HI RELACIONEM?



**ACTIVITAT 12.**  
**OBSERVEU LES**  
**IMATGES I DEBATEU**  
**EN GRUP QUÈ ENS**  
**DIFERENCIA**  
**I QUÈ COMPARTIM**  
**ELS ÉSSERS**  
**HUMANS AMB ELS**  
**ANIMALS.**

Escriviu les vostres conclusions:



Els éssers humans compartim amb altres animals...

---

---

---

---

---

---

---

---

---

---

---

---

---

---

---

---

---

---

---

---

---

---

---

---

Els éssers humans ens diferenciem de la resta dels animals...

---

---

---

---

---

---

---

---

---

---

---

---

---

---

---

---

---

---

---

---

---

---

---

---

# ACTIVITAT 13. QUÈ COMPARTIM AMB ALTRES ANIMALS? QUÈ ENS FA DIFERENTS? QUÈ ENS FA HUMANS?

En petits grups poseu-vos d'acord en quines accions del quadre següent són només humanes, només animals o compartides. Senyala amb una «X» la casella que correspongui.

ACCIONS	DELS HUMANS	DELS ANIMALS	COMPARTIDES
Escapar dels seus enemics	_____	_____	_____
Prendre decisions	_____	_____	_____
Enterrar els seus morts	_____	_____	_____
Cercar aliments	_____	_____	_____
Fer amics	_____	_____	_____
Reproduir-se	_____	_____	_____
Parlar	_____	_____	_____
Estimar	_____	_____	_____
Tenir desitjos	_____	_____	_____
Córrer pel camp	_____	_____	_____
Córrer a les olimpíades	_____	_____	_____
Entrenar	_____	_____	_____
Plorar	_____	_____	_____
Tenir compassió	_____	_____	_____
Ser cruels	_____	_____	_____
Confiar	_____	_____	_____
Saltar	_____	_____	_____
Emmalaltir	_____	_____	_____
Jutjar	_____	_____	_____
Fabricar armes	_____	_____	_____
Utilitzar armes	_____	_____	_____
Provocar incendis	_____	_____	_____
Tenir somnis	_____	_____	_____
Tenir cura dels animals	_____	_____	_____

QUÈ ENS FA  
HUMANS?  
QUÈ TENIM  
D'ANIMALS?

# ACTIVITAT 14. QUÈ OPINES DE L'ÚS DELS ANIMALS EN ELS ESPECTACLES?

Llegeix els següents textos:

A) “Es valora com a inadequada la utilització dels animals per fer espectacles perquè no és educativa, ja que ofereix un model d’animal com a objecte i no permet l’observació del seu comportament natural”.

Grup de treball sobre el Model de futur Zoològic de la Ciutat de Barcelona (2016)

b) “El parlament aprova la prohibició a Catalunya dels espectacles de circ amb animals salvatges. El Parlament de Catalunya ha aprovat una modificació de la llei de protecció animal per prohibir els espectacles de circ ‘amb animals salvatges’.”

Vilaweb.cat (22-7-2015)

Feu un llistat d’espectacles on s’utilitzin animals:

---

---

---

---

---

---

---

---

---

---

---

---

---

---

---

---

---

---

---

---

---

---

---

---

Reflexioneu en grup sobre el text anterior: quina és l’opinió del grup?

---

---

---

---

---

---

---

---

---

---

---

---

---

---

---

---

---

---

---

---

---

---

---

---

Feu un debat a nivell de tota la classe: quines són les conclusions finals?

---

---

---

---

---

---

---

---

---

---

---

---

---

---

---

---

---

---

---

---

---

---

---

---

## ACTIVITAT 15.

# COM HA DE SER LA NOSTRA RELACIÓ AMB LES ALTRES ESPÈCIES? QUAN PARLEM DE CRUELTAT AMB ELS ANIMALS?

La relació entre humans i animals ha anat canviant al llarg del temps. Una primera etapa seria entre 1700 i 1800, un període en el qual els esports sagnants i els actes de crueltat eren perfectament legals. Les autoritats van intentar acabar amb la crueltat i van prohibir activitats com la fustigació de toros i baralles de gossos en molts països.

Una segona etapa seria a partir del 1900, al llarg del segle XX, l'ús d'animals en la producció d'aliments i la investigació biomèdica, no es percebia en principi com un problema ètic i com un acte de crueltat contra els animals. Això va donar lloc a idees radicals que defensaven els drets i l'alliberament animal, i va donar origen a preocupacions sobre el benestar o "qualitat de vida" dels animals sota la cura humana.

Al segle XXI, encara existeix la crueltat contra els animals i un gran nombre d'animals continua sent usat per a produir aliments i altres propòsits. Però, podem dir que estem en una tercera etapa on es reclama la conservació i el benestar animal.

A l'actualitat som molt conscients que el creixement de la població humana està provocant la destrucció dels hàbitats de moltes espècies animals, estem contaminant el seu entorn, introduint espècies invasives dins dels seus sistemes ecològics, etc.

A partir d'aquesta introducció sobre les relacions entre els humans i la resta d'espècies animals, intenta fer la teva argumentació sobre què podem entendre per crueltat contra els animals.

### ES DONA CRUELTAT AMB ELS ANIMALS QUAN...

---

---

---

---

---

---

---

---

---

---

---

---

---

---

---

---

---

---

---

---

---

---

---

# 1.6

## COM ESTAN CANVIANT ELS ZOOS?

Els zoològics i aquaris han d'introduir canvis en les seves funcions, ja que mantenen animals en captivitat i són qüestionats perquè no sempre tenen cura del benestar animal. Les bones institucions han respost a aquestes inquietuds millorant les condicions de benestar de les seves espècies.

# ACTIVITAT 16.

## DELS SEGÜENTS OBJECTIUS DEL ZOO ESCULL ELS 5 QUE PENSIS QUE SÓN PRIORITARIS I ORDENA'LS DE MÉS A MENYS, D'1 A 5.

OBJECTIUS

ORDRE

Al zoo la relació dels humans amb els animals ha d'estar basada en la justícia, en el respecte, en la responsabilitat i la conservació.

\_\_\_\_\_

El zoo ha de ser un espai per sensibilitzar, per l'educació i l'empatia cap a les altres espècies, ha de ser un model per a la ciutadania.

\_\_\_\_\_

El zoo ha de ser un centre de rescat i un centre per treballar per la reintroducció de les espècies en el seu hàbitat natural.

\_\_\_\_\_

El zoo ha de ser un centre d'investigació per saber més de les espècies i divulgar aquest coneixement a la ciutadania.

\_\_\_\_\_

Els valors medi ambientals són valors educatius que han de permetre prendre consciència de la biodiversitat i de la interrelació entre ecosistemes.

\_\_\_\_\_

El zoo ha de ser un centre de recerca, que repercuteixi en la vida dels animals, vinculat internacionalment amb altres centres.

\_\_\_\_\_

El zoo ha de fer servir la realitat virtual per estudiar els hàbits dels animals, de com les espècies desapareixen per l'acció humana, de les seves problemàtiques, però sense tenir animals vius.

\_\_\_\_\_

El zoo ha de tenir una preocupació prioritària per a l'estudi de la fauna autòctona i per a la seva conservació i reintroducció.

\_\_\_\_\_

Cal tenir projectes amb d'altres entitats per sumar esforços, relacionats tant amb fauna autòctona com al·lòctona, però sempre treballant en xarxa.

\_\_\_\_\_

El zoo ha de procurar sobretot el benestar de totes les espècies que acull, cadascuna des de les seves necessitats fisiològiques i socials, d'espai o de convivència amb altres exemplars de la mateixa família.

\_\_\_\_\_

EN GRUP POSEU EN COMÚ LA VOSTRA ELECCIÓ AMB LA DE LA RESTA DE COMPANYS I COMPANYYES, I FEU UNA SOLA CLASSIFICACIÓ. DESPRÉS POSEU EN COMÚ ELS RESULTATS AMB ELS DE LA RESTA DE GRUPS DE LA CLASSE.

## ACTIVITAT 17.

# LLEGEIX L'OPINIÓ DE JANE GOODALL SOBRE ELS ZOOS. BUSCA INFORMACIÓ SOBRE QUI ÉS I QUÈ HA INVESTIGAT.

“En un món ideal, el millor lloc per als animals seria el medi natural. Malauradament, no vivim en un món ideal i gran part dels animals del món viuen en perill per la caça, les trampes i, cada vegada més, en hàbitats degradats a causa del creixement de les poblacions humanes. Avui dia, els llocs on els animals silvestres poden viure estan desapareixent a un ritme alarmant.

Encara que jo preferiria que no existissin els parcs zoològics, la realitat és que ho fan, i per tot el món. I de fet, els parcs zoològics bons són molt importants per a l'educació del públic en general i en la recerca veterinària i genètica, que és de gran valor en la protecció de les poblacions silvestres. I molts zoològics financen programes de conservació in situ. Per tant, en lloc de condemnar els parcs zoològics en la seva totalitat, prefereixo lloar aquells que estan fent una bona feina...

L'important és que aquells que es preocupen han de treballar junts per garantir que els animals captius reben la millor atenció possible. Cada situació és diferent, no només la mateixa instal·lació, sinó també la història vital, la personalitat i la salut de l'individu. Les decisions sobre la seva vida s'han de basar en una acurada consideració de tots els factors.

Per exemple, amb els ximpanzés, l'espai pot ser important, però hi ha altres coses que cal considerar, com ara la qualitat de l'espai, les activitats d'enriquiment per tal d'alleujar l'avorriment i l'experiència, la integritat i l'empatia dels cuidadors.”

(Nomen, Jordi (2007). ¿Quién soy? ¿Cómo me relaciono con los demás? Pagès, J./Santisteban, J. (coords.). Educación para la ciudadanía y los derechos humanos. Guías para la enseñanza secundaria obligatoria. Madrid: Wolters Kluwer).





QUI ÉS? QUÈ HA INVESTIGAT?

---

---

---

---

---

---

---

---

---

---

---

---

---

---

---

---

---

---

---

---

---

---

---

---

LA MEVA OPINIÓ...

---

---

---

---

---

---

---

---

---

---

---

---

---

---

---

---

---

---

---

---

---

---

---

---

---

---

---

---

---

---

Què penses que vol dir en el següent text:

«Només si els comprenem, els podrem estimar. Només si els estimem, els podrem ajudar. Només si els ajudem, els podrem salvar.»

Jane Goodall, primatòloga

PENSO QUE EL QUE VOL DIR ÉS QUE...

---

---

---

---

---

---

---

---

---

---

---

---

---

---

---

---

---

---

---

---

---

---

---

---

---

---

---

---

---

---

# 1.7 CONCLUSIONS DEL PRIMER BLOC

En aquest apartat recollirem les conclusions d'aquest primer bloc, que serviran per participar en les trobades intercentres i per redactar al final del dossier el Manifest que llegirem en l'Audiència pública.

## APARTATS

## QUÈ HEM APRÈS?

1.1.

De què parlem quan parlem d'un zoo?

---

---

---

---

1.2.

Quines són les nostres experiències en relació al zoo?

---

---

---

---

1.3.

Una visita al Zoo de Barcelona

---

---

---

---

1.4.

L'espai i la història del Zoo de Barcelona?

---

---

---

---

1.5.

Com a animals que som: Què tenim en comú amb altres animals? Com ens hi relacionem?

---

---

---

---

1.6.

Com estan canviant els zoos?

---

---

---

---

PREGUNTES CLAUS

Amb quins conceptes positius relaciono el zoo?

---

---

---

---

Amb quins conceptes negatius relaciono el zoo?

---

---

---

---

Quines experiències anteriors recordo del zoo?

---

---

---

---

Quines imatges relaciono amb el zoo?

---

---

---

---

Quines activitats d'educació, de recerca i conservació es porten a terme al zoo?

---

---

---

---

Quines són les condicions de benestar de les distintes espècies del zoo?

---

---

---

---

On està situat el Zoo de Barcelona i on s'havia pensat la seva ampliació per al zoo marí?

---

---

---

---

Quins són els moments més importants de la història del zoo?

---

---

---

---

Què ens fa humans i què compartim amb la resta d'espècies animals?

---

---

---

---

Com ha estat la relació dels humans amb les altres espècies animals?

---

---

---

---

Quins són els objectius fonamentals dels zos avui dia?

---

---

---

---

Quina és la teva opinió sobre l'existència dels zos?

---

---

---

---