

Focus infància i ciutadania 2017-2020

Marc, reptes i actuacions municipals destacades

BCN



Direcció:

Departament de Promoció de la Infància
Direcció de Serveis d'Infància, Joventut i Gent Gran
Àrea de Drets Socials
Ajuntament de Barcelona

Coordinació i redacció:

Institut Infància i Adolescència de Barcelona

Aprovat com a Mesura de Govern
el 14 de novembre del 2017

ÍNDEX

FOCUS INFÀNCIA I CIUTADANIA:

Marc, reptes i actuacions municipals destacades

1. INTRODUCCIÓ	5
2. OBJECTIUS, PRINCIPIS I REFLEXIÓ ESTRATÈGICA: QUÈ ÉS I PER QUÈ UN FOCUS INFÀNCIA I CIUTADANIA?	7
2.1. Objectius	7
2.2. Marcs i principis	8
2.3. Reflexió estratègica: per què i per a qui?	12
3. ENFOQUEM REPTES I ACTUACIONS PER FER AVANÇAR ELS DRETS I LA INVERSIÓ EN AQUESTA ETAPA ESTRATÈGICA	25
3.1. Els 4 focus de drets i els 10 reptes	25
3.2. Quadre del Focus Infància i Ciutadania	34
3.3. Les 27 actuacions municipals inicials destacades	42
4. PRESSUPOST GLOBAL ESTIMAT	104

1. INTRODUCCIÓ

El Focus Infància i Ciutadania 2017-2020: pla per créixer i viure la infància i l'adolescència a Barcelona és el marc de planificació i transversalització de les principals polítiques que afecten a la infància i l'adolescència a la ciutat de Barcelona amb visió de full de ruta a mig termini. Consta de dues parts diferenciades: la primera, el Focus I, és on s'estableix el marc amb els principis, reflexions estratègiques, reptes de ciutat en clau de drets, així com les actuacions municipals –d'iniciativa i gestió de l'Ajuntament– destacades a l'octubre de 2017. La segona part, el Focus II, que s'elaborarà de manera participada durant el primer semestre de 2018, un cop aprovat el Focus I, suposarà un salt de les polítiques municipals a les polítiques de ciutat i incorporarà actuacions destacades, des de la coproducció amb entitats socials, i aprofundirà en els objectius avaluable i indicadors de seguiment dels reptes.

El Focus, partint del balanç del pla municipal per a la infància 2013-2016, no pretén compilar totes les accions i serveis per a l'atenció i promoció de la infància i l'adolescència a Barcelona, sinó enfocar els principals reptes mitjançant aquelles mesures més rellevants que volen significar un salt qualitatiu per a les vides dels nens i nenes de Barcelona. No es tracta, doncs, d'un pla per recopilar el que es fa, sinó per enfocar el que es vol canviar, ja sigui perquè es reforça, incorpora nous criteris o suposa una estratègia d'innovació social.

Així, el Focus recull un ventall integral de polítiques públiques adreçades a reforçar el protagonisme de la ciutadania menor d'edat a la ciutat incidint en àmbits diversos com són les famílies, l'escola, la salut, la protecció en situacions de risc o la vida comunitària i el lleure. Es tracta, doncs, d'una planificació orientada al fet que Barcelona es pugui respondre la següent pregunta cabdal:

*Per millorar les vides dels infants i adolescents i encarar
els principals reptes per fer avançar els seus drets i,
de retruc, la cohesió social,
quines són les accions més rellevants que posa en marxa la ciutat?*

2. **OBJECTIUS, PRINCIPIS I REFLEXIÓ ESTRATÈGICA:** **Què és i per què un Focus Infància i Ciutadania?**

2.1 **Objectius**

Per tal d'abordar aquesta qüestió sobre l'agenda d'infància i adolescència a la ciutat, el Focus ho fa amb la voluntat de situar aquesta etapa clau del cicle vital entre les prioritats, des de la seva globalitat i reconeixent els interessos propis i capacitats creixents dels nens i nenes i dels nois i noies.

Finalitat del Focus

Enfocar els principals reptes per millorar les vides de la infància i l'adolescència amb actuacions concretes i coherents –municipals i en coproducció– per tal de visibilitzar-les com a part de la ciutadania amb drets en el present, com a l'etapa vital més estratègica per a les trajectòries personals futures i com a bé col·lectiu que cal cuidar i invertir-hi per cohesionar la ciutat.

Objectius específics

- 1) Plantejar una agenda amb visió integral i que aportï coherència al conjunt de polítiques orientades als grans reptes a abordar per tal que la infància i l'adolescència de la ciutat creixin i visquin millor, des d'un enfocament de drets i d'equitat.
- 2) Identificar de manera transversal actuacions destacades, tant municipals com en coproducció, ja sigui perquè incorporin nous criteris o perquè enguanyen noves estratègies d'acció de futur, i amb atenció especial a prevenir i atendre les situacions de més vulnerabilitat i risc d'exclusió social.
- 3) Monitoritzar l'avenç o retrocés dels reptes en les polítiques d'infància i adolescència prioritàries fent seguiment dels indicadors i avaluació dels objectius.

2.2. Marcs i principis

Marcs

El Focus Infància i Ciutadania s'emmarca i té en compte la perspectiva i el sentit de les normatives de referència sobre els drets específicament reconeguts a la infància i l'adolescència, els quals són, en el dret internacional, la Convenció sobre els Drets de l'Infant (CDI) i, en el dret català, la lleï 14/2010 dels drets i les oportunitats en la infància i l'adolescència (LDOIA). L'aprovació de la CDI el 1989 va suposar un canvi de paradigma a nivell normatiu respecte les persones menors d'edat que també recull la LDOIA: de ser concebuts com a objectes passius a protegir, patrimoni de les seves famílies i futurs ciutadans, a ser subjectes no només amb drets, sinó també amb capacitats creixents per exercir-los com a ciutadans del present i membres valuosos en la vida social. Tal com recull el preàmbul de la LDOIA, "es tracta d'assumir que tenim una responsabilitat social envers el conjunt de la població infantil i adolescent, perquè aspirem a una societat millor, i que cal fer prevenció, fer actuacions proactives que donin oportunitats a l'infant i a l'adolescent, fins ara no pensades".

També en l'àmbit internacional i d'especial rellevància com a compromís àmpliament compartit, malgrat no tenir caràcter jurídic vinculant, s'ha tingut en compte l'agenda 2030 dels Objectius de Desenvolupament Sostenible (ODS) de les Nacions Unides. Els ODS han establert metes a assolir per part de tots els països del món amb la idea de fons que la senyal més clara dels avenços d'un país en l'assoliment dels ODS radicarà especialment en la satisfacció de les necessitats de la infància. En concret, dels 17 ODS, s'han tingut en compte els 9 que són els més vinculats a infància i adolescència i més pertinents en contextos de països rics de l'OCDE:

Objectiu 1	Acabar amb la pobresa, en totes les seves formes, a tot el món.	Objectiu 2	Acabar amb la fam, aconseguir seguretat alimentària i millores nutricionals i promoure l'agricultura sostenible.	Objectiu 3	Garantir una vida saludable i promoure el benestar per a tots a qualsevol edat.
Objectiu 4	Garantir una educació de qualitat i inclusiva per a tots i promoure l'aprenentatge al llarg de la vida.	Objectiu 5	Aconseguir la igualtat de gènere i apoderar totes les dones i nenes.	Objectiu 8	Promoure un creixement econòmic inclusiu i sostenible, polítiques d'ocupació i treball digne per a tothom.
Objectiu 11	Fer que les ciutats siguin inclusives, segures, resilents i sostenibles.	Objectiu 12	Garantir patrons sostenibles de producció i consum.	Objectiu 16	Promoure societats justes, pacífiques i inclusives.

D'altra banda, en el context europeu, el Focus té en consideració la recomanació de la Comissió Europea: Invertir en infància: trencar el cicle de desigualtats (2013). Aquesta recomanació planteja un enfocament d'equitat basat en tres pilars: un, recursos adequats a les famílies (treball, ajudes i fiscalitat); dos, serveis assequibles i de qualitat (educació, salut, habitatge i serveis socials); i tres, participació social i comunitària (joc, lleure i ser escoltat). I posa especial èmfasi en les actuacions primerenques per corregir les desigualtats en els primers anys de vida com a estratègia més eficaç per afavorir la igualtat d'oportunitats, degut al seu efecte preventiu i alt retorn social.

Pel que fa a l'escala de ciutat, s'han tingut en compte tres compromisos programàtics: en primer lloc, l'Estratègia d'inclusió social i reducció de les desigualtats de Barcelona 2017-2027, que és un marc de visió i accions de ciutat (no només municipal) a deu anys amb cinc pilars de ciutat: justa socialment, habitable i acollidora, educadora i amb ciutadania apoderada, feminista i cuidadora, i saludable i sostenible. En la construcció, a deu anys vista, d'aquest model social de la Barcelona 2027, una de les cinc línies estratègiques és augmentar l'equitat educativa, que també es recull entre les fites a assolir i els indicadors a monitoritzar juntament amb altres de pobresa i desigualtats en la infància.

En segon lloc, el Programa d'Actuació Municipal (PAM) 2016-2019 recull l'elaboració d'un Pla d'infància 2017-2020: Pla pels drets de la infància i l'adolescència i estableix que posarà atenció especial a construir una ciutat més amiga de la infància, amb

mecanismes de participació en les decisions públiques, amb la defensa dels drets socials i la millora de la coordinació entre serveis i actors.

I, en tercer lloc, els requeriments per a la renovació del reconeixement de Barcelona com a Ciutat Amiga de la Infància que va rebre el 2007 per part d'UNICEF. Després d'una dècada, és moment de refermar el compromís i concretar-lo amb actuacions estratègiques per seguir avançant i millorant la ciutat.

Finalment, el Focus també recull les reflexions del balanç realitzat del Pla municipal d'infància 2013-2016, així com els reptes i accions relatives a polítiques d'adolescència recollides en el Pla d'Adolescència i Joventut 2017-2021. I les propostes treballades en el marc del Consell Municipal de Benestar Social tant per part de la Comissió de treball sobre l'impacte de la crisi en la infància (2014) com del Grup de treball sobre infància i igualtat d'oportunitats (2016).

Principis

A partir del conjunt de marcs normatius i compromisos esmentats, a l'hora de guiar la formulació del Focus se'n deriven una sèrie de principis i enfocaments que es sintetitzen en els cinc següents:

- 1) **DRETS HUMANS:** L'enfocament de drets comporta que l'Ajuntament, com a administració, té obligacions a l'hora de generar les condicions que afavoreixin l'exercici progressiu de tots els drets de tots els infants i adolescents i la consideració del principi jurídic de l'interès superior de l'infant de manera primordial en la presa de decisions públiques.¹

*Que la ciutat assumeixi el principi de “primer els infants”
no com a objectes a protegir, sinó com a subjectes amb drets.*

- 2) **EQUITAT I IGUALTAT D'OPORTUNITATS:** La creixent desigualtat social es dona també, i de manera especial, entre les famílies amb infants. Les conseqüències de la pobresa i la privació econòmica en els infants i els adolescents constitueixen un risc social de primera magnitud. Això mereix un clar enfocament d'equitat que prioritzi l'atenció als qui es troben en situacions de més vulnerabilitat i/o de més risc d'exclusió social per tal de prevenir situacions de risc social, d'ampliar les oportunitats per assolir el màxim desenvolupament i reduir les desigualtats presents i futures.²

*Que la ciutat prioritzi l'atenció dels infants en situacions de més
vulnerabilitat social i la reducció de les desigualtats en la infància.*

- 3) **INFANT AL CENTRE I TRANSVERSALITAT:** El fet de voler situar la infància i l'adolescència al davant i al centre de les polítiques locals i amb una visió integral implica vetllar perquè les seves necessitats específiques es tinguin en compte de manera transversal, superant les dificultats de la fragmentació administrativa.³

*Que la ciutat vetlli per una mirada integral de la infància i per
la transversalització en l'acció municipal.*

-
- 1 Veure l'Observació General n. 14 sobre l'interès superior de l'infant (2013) del Comitè dels Drets de l'Infant de Nacions Unides.
 - 2 Veure la LDOIA i la recomanació de la Comissió Europea Invertir en infància: trencar el cicle de desigualtats (2013) i els informes del Síndic de Greuges sobre infància; en especial, l'informe extraordinari sobre pobresa infantil a Catalunya (2012).
 - 3 Veure l'Observació General n. 5 sobre les mesures generals d'aplicació de la Convenció sobre els Drets de l'Infant (2003) del Comitè dels Drets de l'Infant de Nacions Unides.

- 4) **XARXES I COPRODUCCIÓ:** L'imprescindible treball en xarxa als territoris que articulen serveis entre si i també amb entitats socials i recursos de la comunitat que atenen i acompanyen els infants i adolescents i les seves famílies als barris requereix un impuls i reconeixement per enfortir el model de xarxes territorials d'infància i el treball col·laboratiu i de coproducció de polítiques⁴.

Que la ciutat enforteixi el treball col·laboratiu i l'articulació de recursos als barris per millorar l'atenció als infants i adolescents.

- 5) **PARTICIPACIÓ CIUTADANA:** La concepció dels infants i adolescents com a subjectes, titulars de drets independents, amb perspectives pròpies i amb capacitats creixents suposa que tenen un paper a jugar, com a col·lectiu, a l'hora de contribuir i gaudir activament de la ciutat, que cal promoure des de la seva participació ciutadana i escolta dels seus interessos.⁵

Que la ciutat escolti i tingui en compte les veus dels infants i adolescents i el seu paper a l'hora de millorar-la.

11

Departament
de Promoció
de la Infància

Focus infància
i ciutadania
2017-2020

4 Veure el decret 250/2013, de 12 de novembre, de la Taula Nacional i les taules territorials i locals d'infància de Catalunya.

5 Veure l'Observació General n. 12 sobre el dret a ser escoltat i que les seves opinions siguin degudament tingudes en compte (2009) del Comitè dels Drets de l'Infant de les Nacions Unides.

2.3.

Reflexió estratègica: per què i per a qui?

Per què un focus especial en la infància a la ciutat? 4 Motius

Hi ha diverses raons per les quals la infància i l'adolescència es mereixen una atenció especial i un esforç prioritari perquè la ciutat els ofereixi més i millors oportunitats i més ben repartides. Hi ha arguments més generosos i d'altres més egoïstes, des de la immediatesa als de mirada llarga, alguns més centrats en l'infant i d'altres en el benefici col·lectiu... Per al Focus poden ser resumits en els següents 4 motius:

1) MOTIU ÈTIC

Perquè cal cuidar socialment la infància per garantir que viu amb dignitat.

Garantir vides dignes als nens i nenes i democratitzar les cures i les necessitats especials de criança i acompanyament com un afer públic i de màxima prioritats és una qüestió d'ètica i justícia. L'atenció a la infància i l'adolescència i el suport a les seves famílies perquè puguin cuidar la primera etapa de la vida és d'interès general per a la societat.

2) MOTIU ESTRATÈGIC

Perquè cal aprofitar l'oportunitat única per millorar trajectòries vitals a llarg termini.

Aquesta etapa del cicle vital és una finestra d'oportunitat única per millorar les futures trajectòries personals i compensar les desigualtats socials de partida. Les actuacions en aquestes edats són apostes estratègiques eficaces per prevenir situacions d'exclusió social i desigualtats futures i suposen polítiques públiques redistributives clau i, per tant, un benefici col·lectiu.

3) MOTIU POLÍTIC

Perquè cal una democràcia més plural que inclogui els drets i interessos específics de la ciutadania menor d'edat.

El coneixement i consideració dels interessos específics dels ciutadans i ciutadanes menors d'edat en la presa de decisions públiques suposa una millora de la qualitat democràtica perquè la fa més plural i inclusiva. Afavorir i protegir l'exercici dels drets dels infants i adolescents és un mandat polític que neix d'una obligació jurídica com a administració.

4) MOTIU ECONÒMIC

Perquè és una inversió amb un alt retorn social per a la cohesió social i per trencar el cicle de pobresa i desigualtats.

L'atenció a la infància suposa una inversió amb un alt retorn social en oportunitats i en capacitats formatives i laborals que milloren la cohesió social. Una ciutadania més capacitada i més productiva econòmicament és un factor clau per a la inclusió social, per trencar els cicles de transmissió intergeneracional de la pobresa i per millorar les condicions de vida i la mobilitat social.

13

Departament
de Promoció
de la Infància

Focus infància
i ciutadania
2017-2020

Per a qui? Dades clau sobre la infància i l'adolescència a Barcelona

A la pregunta de per a qui cal un Focus Infància i Ciutadania, hi ha múltiples respostes...

A

En primer lloc, per als 245.144 infants i adolescents que són el 15 % de la població de la ciutat.

B

En segon lloc, per als 4 de cada 10 veïns i veïnes de Barcelona que són infants i/o conviuen amb infants a casa seva (les 625.678 persones menors i majors d'edat).

C

I en tercer lloc, per al conjunt dels 1.625.137 habitants de Barcelona que veuen millorada la seva ciutat i vida comunitària quan els infants viuen millor.

Quants infants hi ha a la ciutat i quin pes relatiu tenen?

- La població infantil continua creixent a la ciutat: a Barcelona viuen 245.144 infants i adolescents (0-17 anys), uns 20.000 més que fa deu anys.⁶

Taula 1. Evolució del número de persones entre 0 i 17 anys a Barcelona i per districtes (2007-2017)

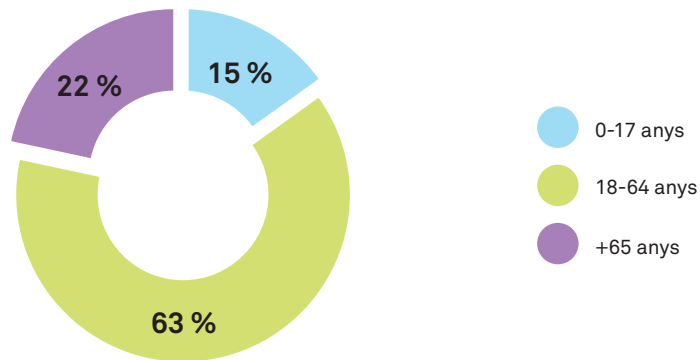
Població 0-17	2007	2008	2009	2010	2011	2012	2013	2014	2015	2016	2017
BARCELONA	226.209	230.067	233.576	235.597	235.600	236.767	238.553	239.904	240.755	241.346	245.144
1 Ciutat Vella	12.467	12.651	13.074	13.272	13.118	13.182	13.161	12.919	12.757	12.644	13.062
2 Eixample	34.008	34.227	34.342	34.477	34.183	34.142	34.297	34.463	34.585	34.676	34.925
3 Sants-Montjuïc	24.608	24.916	25.269	25.458	25.459	25.467	25.268	25.477	25.345	25.345	25.726
4 Les Corts	11.619	11.628	11.594	11.721	11.670	11.735	11.818	11.874	12.101	12.140	12.322
5 Sarrià-Sant Gervasi	25.987	26.205	26.542	26.854	26.819	27.086	27.518	27.781	27.996	28.191	28.683
6 Gràcia	15.691	15.957	16.190	16.233	16.229	16.378	16.577	16.700	16.847	16.970	17.246
7 Horta-Guinardó	23.625	24.116	24.337	24.401	24.427	24.316	24.558	24.635	24.587	24.681	25.102
8 Nou Barris	23.845	24.618	25.158	25.361	25.405	25.484	25.612	25.749	25.749	25.787	26.489
9 Sant Andreu	20.963	21.489	21.969	22.250	22.463	22.591	22.903	23.095	23.465	23.400	23.712
10 Sant Martí	33.396	34.260	35.101	35.570	35.827	36.386	36.841	37.211	37.323	37.512	37.877

Font: Padró d'Habitants de Barcelona.

- El pes de la població infantil ha augmentat un punt percentual la darrera dècada i suposa un 15 % del conjunt dels habitants de la ciutat.

⁶ Padró d'Habitants de Barcelona, Servei d'Estadística de l'Ajuntament de Barcelona (lectura a 30 de juny tots els anys, excepte a 1 de gener els anys 2016 i 2017).

Gràfic 1. Distribució de la població de Barcelona segons els tres grans grups d'edat (2017)



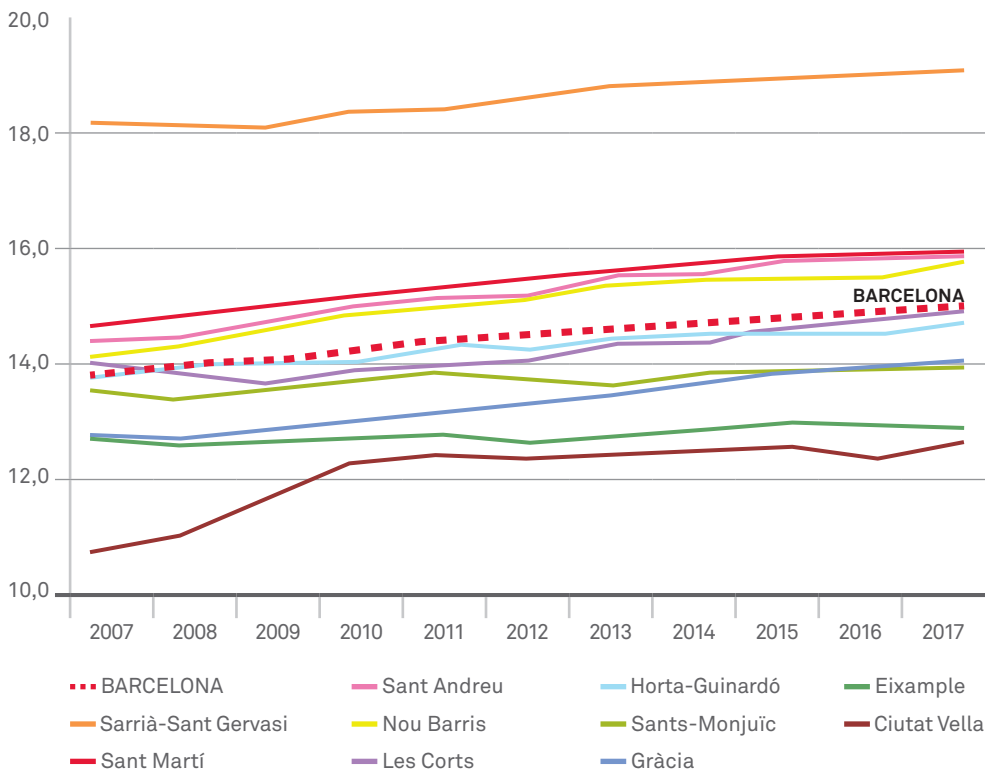
Font: Elaboració de l'IAB a partir del Padró municipal d'habitants (a 1 de gener del 2017).

15

Departament de Promoció de la Infància

Focus infància i ciutadania 2017-2020

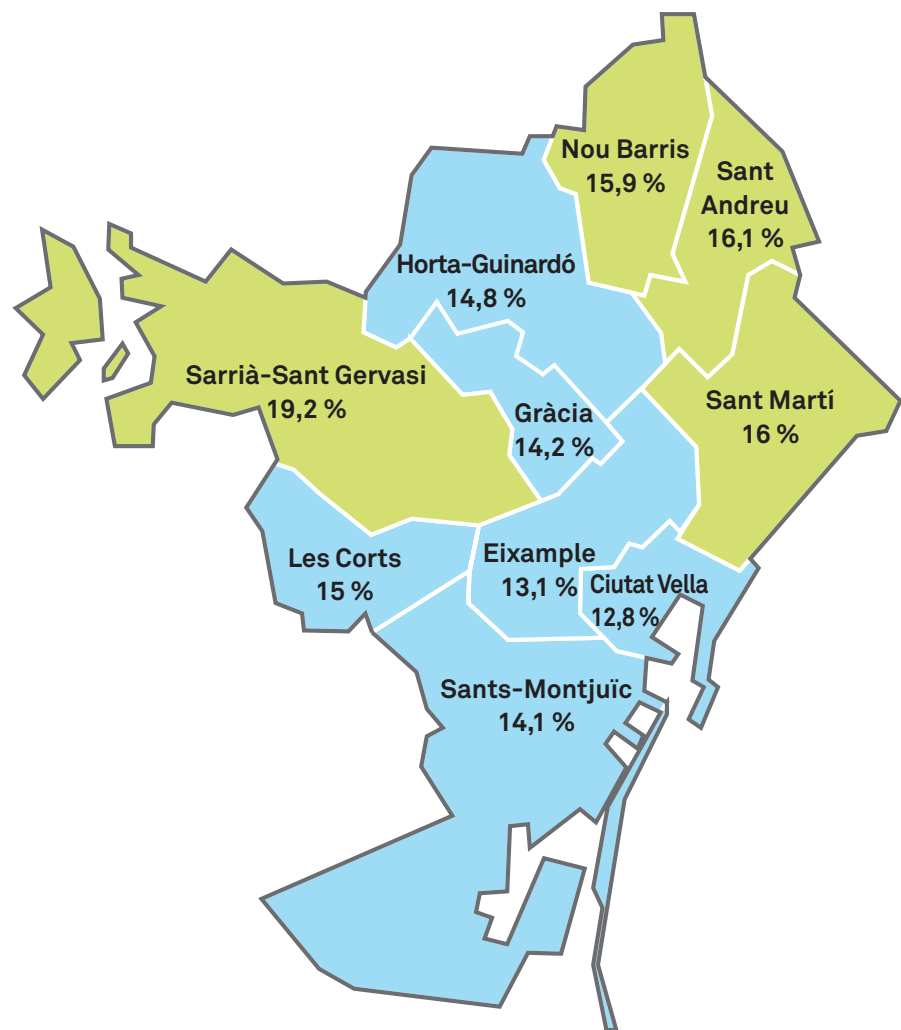
Gràfic 2. Evolució del percentatge d'infants i adolescents a Barcelona i per districtes (2007-2017)



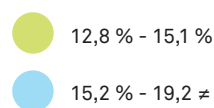
Font: Padró d'Habitants de Barcelona (lectura a 30 de juny, excepte a 1 de gener els anys 2016 i 2017).

- Els quatre districtes amb més pes de població infantil (per sobre de la mitjana de la ciutat) són Sarrià-Sant Gervasi, Sant Andreu, Sant Martí i Nou Barris.

Mapa 1. Percentatge de població infantil i adolescent als districtes de Barcelona (2017)

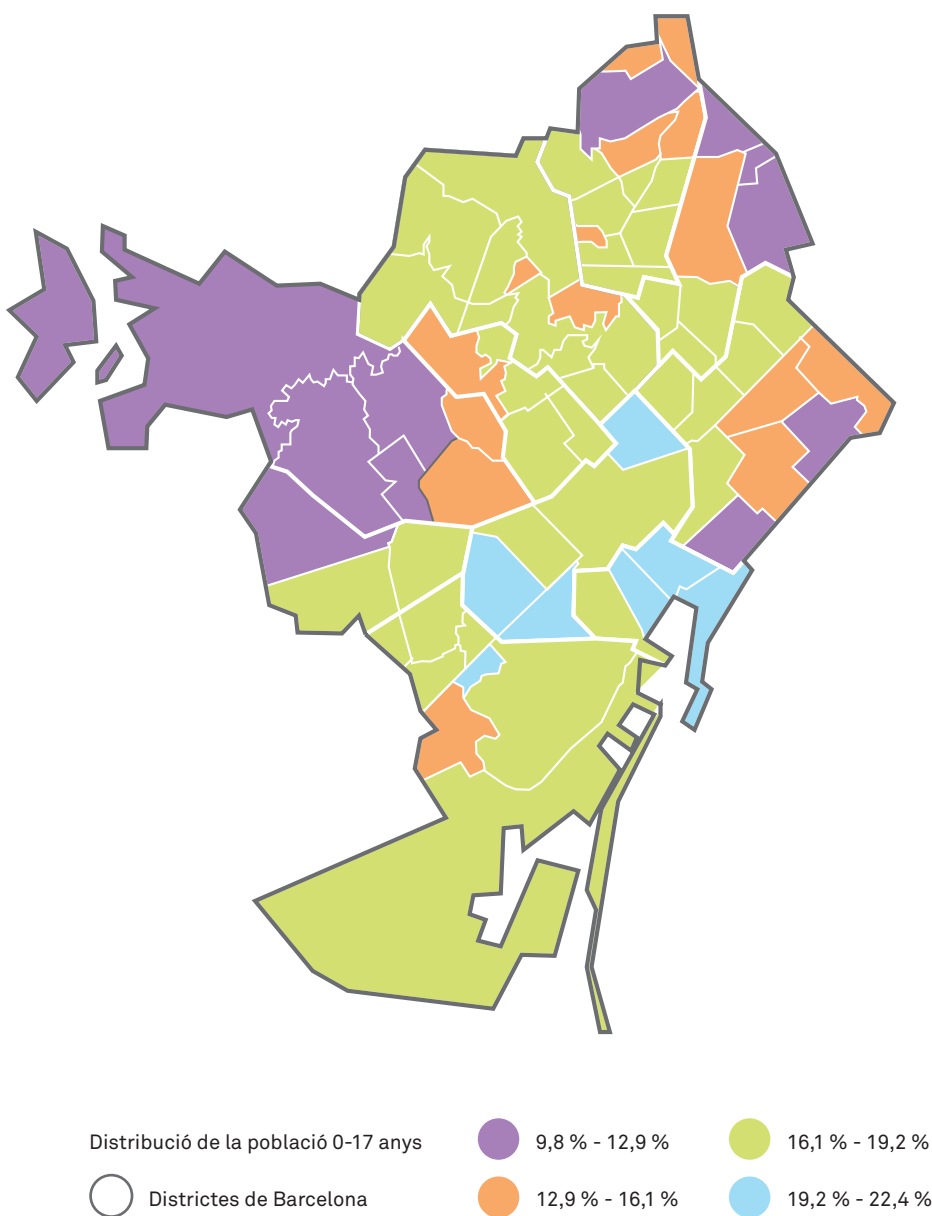


Distribució de la població 0-17 anys



- Els cinc barris amb més pes relatiu de població infantil són Torre Baró, Diagonal Mar, Vallvidrera, Sarrià i Vallbona. Tot i que els barris amb més nombre d'infants i adolescents (més de 6.800) són Sant Andreu, Sant Gervasi-Galvany, Nova Esquerra de l'Eixample, Raval i Vila de Gràcia.

Mapa 2. Percentatge de població infantil i adolescent als barris de Barcelona (2017)



17

Departament
de Promoció
de la Infància

Focus infància
i ciutadania
2017-2020

Font: Elaboració de l'IIAB a partir del Padró municipal d'habitants (a 1 de gener del 2017).

Taula 2. Població de 0-17 anys a Barcelona per barris en percentatge i en número (2017)

<i>Barri (districte)</i>	<i>% persones 0-17 anys sobre la població al barri</i>	<i>Número persones 0-17 anys</i>
BARCELONA	15,08	245.144
Torre Baró (Nou Barris)	22,42	641
Diagonal Mar i el Front Marítim del Poblenou (Sant Martí)	22,32	3.060
Vallvidrera, el Tibidabo i les Planes (Sarrià-Sant Gervasi)	22,22	1.042
Sarrià (Sarrià-Sant Gervasi)	21,51	5.401
Vallbona (Nou Barris)	21,25	293
Les Tres Torres (Sarrià-Sant Gervasi)	21,21	3.534
El Bon Pastor (Sant Andreu)	20,63	2.596
Baró de Viver (Sant Andreu)	20,40	518
La Vila Olímpica del Poblenou (Sant Martí)	20,08	1.888
Ciutat Meridiana (Nou Barris)	19,65	2.037
Pedralbes (Les Corts)	19,62	2.377
La Trinitat Vella (Sant Andreu)	19,40	1.941
Sant Gervasi-La Bonanova (Sarrià-Sant Gervasi)	19,28	4.995
El Poblenou (Sant Martí)	18,53	6.287
Sant Gervasi-Galvany (Sarrià-Sant Gervasi)	18,07	8.627
Les Roquetes (Nou Barris)	17,79	2.784
La Trinitat Nova (Nou Barris)	17,34	1.261
La Font d'en Fargues (Horta-Guinardó)	17,21	1.616
El Putxet i el Farró (Sarrià-Sant Gervasi)	17,17	5.084
El Besòs i el Maresme (Sant Martí)	17,08	3.910
La Marina de Port (Sants-Montjuïc)	16,65	5.099
La Clota (Horta-Guinardó)	16,53	101
Provençals del Poblenou (Sant Martí)	16,49	3.406
Can Peguera (Nou Barris)	16,48	368
Vallcarca i els Penitents (Gràcia)	16,18	2.527

<i>Barri (districte)</i>	<i>% persones 0-17 anys sobre la població al barri</i>	<i>Número persones 0-17 anys</i>
Sant Andreu (Sant Andreu)	16,07	9.193
El Coll (Gràcia)	15,97	1.186
El Turó de la Peira (Nou Barris)	15,93	2.470
Verdum (Nou Barris)	15,65	1.936
El Carmel (Horta-Guinardó)	15,56	4.914
El Clot (Sant Martí)	15,30	4.145
La Prosperitat (Nou Barris)	15,25	4.027
La Marina Prat Vermell-AEI Zona Franca (Sant-Montjuïc)	15,20	175
El Congrés i els Indians (Sant Andreu)	15,13	2.139
El Raval (Ciutat Vella)	15,12	7.256
La Guineueta (Nou Barris)	15,08	2.300
La Teixonera (Horta-Guinardó)	15,08	1.754
El Guinardó (Horta-Guinardó)	14,96	5.467
La Vall d'Hebron (Horta-Guinardó)	14,95	866
Horta (Horta-Guinardó)	14,93	3.993
Porta (Nou Barris)	14,78	3.701
La Salut (Gràcia)	14,70	1.942
Sant Genís dels Agudells (Horta-Guinardó)	14,63	1.020
Sant Martí de Provençals (Sant Martí)	14,59	3.820
La Verneda i la Pau (Sant Martí)	14,57	4.184
Vilapicina i la Torre Llobeta (Nou Barris)	14,47	3.708
El Parc i la Llacuna del Poblenou (Sant Martí)	14,42	2.192
La Sagrera (Sant Andreu)	14,37	4.173
La Dreta de l'Eixample (Eixample)	14,36	6.355
Can Baró (Horta-Guinardó)	14,27	1.287
Navas (Sant Andreu)	14,22	3.152

<i>Barri (districte)</i>	<i>% persones 0-17 anys sobre la població al barri</i>	<i>Número persones 0-17 anys</i>
La Maternitat i Sant Ramon (Les Corts)	14,20	3.406
Les Corts (Les Corts)	14,18	6.539
Canyelles (Nou Barris)	14,03	963
La Bordeta (Sants-Montjuïc)	13,94	2.587
El Poble Sec-AEI Parc Montjuïc (Sants-Montjuïc)	13,88	5.601
Sants (Sants-Montjuïc)	13,78	5.682
El Fort Pienc (Eixample)	13,74	4.403
El Camp d'en Grassot i Gràcia Nova (Gràcia)	13,70	4.717
La Vila de Gràcia (Gràcia)	13,51	6.874
Montbau (Horta-Guinardó)	13,42	694
El Baix Guinardó (Horta-Guinardó)	13,17	3.390
Hostafrancs (Sants-Montjuïc)	13,15	2.097
Sants-Badal (Sants-Montjuïc)	13,08	3.145
L'Antiga Esquerra de l'Eixample (Eixample)	13,03	5.540
El Camp de l'Arpa del Clot (Sant Martí)	12,99	4.985
La Font de la Guatlla (Sants-Montjuïc)	12,86	1.340
La Nova Esquerra de l'Eixample (Eixample)	12,64	7.372
La Sagrada Família (Eixample)	12,57	6.495
Sant Antoni (Eixample)	12,39	4.760
Sant Pere, Santa Caterina i la Ribera (Ciutat Vella)	11,77	2.698
La Barceloneta (Ciutat Vella)	10,01	1.511
El Barri Gòtic (Ciutat Vella)	9,83	1.597

Font: Padró municipal d'habitants (a 1 de gener del 2017).

Quin pes tenen els infants segons franges d'edat, sexe i nacionalitat en el conjunt de la ciutat i per districtes?

- El 48,7 % dels infants i adolescents a la ciutat són nenes i noies.
- El 15,8 % dels infants i adolescents de la ciutat són de nacionalitat estrangera, i destaca Ciutat Vella on són 4 de cada 10 infants.

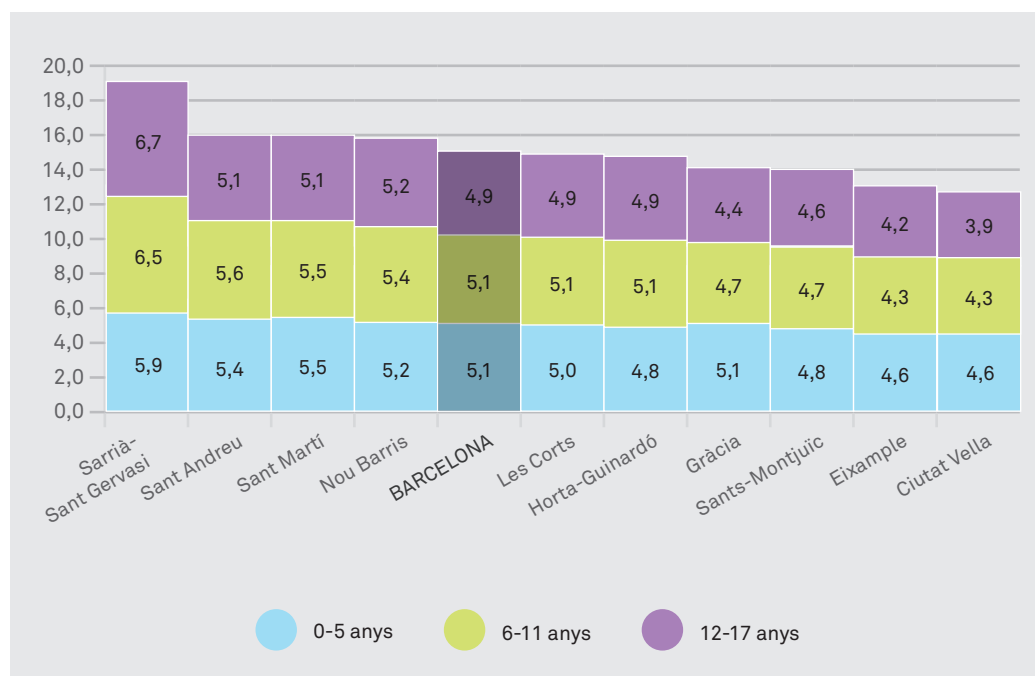
Taula 3. Distribució de població infantil i adolescent per districtes segons sexe i nacionalitat (2017)

	<i>Nens i nois</i>	<i>Nenes i noies</i>	<i>Nacionalitat espanyola</i>	<i>Nacionalitat estrangera</i>
BARCELONA	51,3	48,7	84,2	15,8
Ciutat Vella	52,5	47,5	60,7	39,3
Eixample	51,4	48,6	84,0	16,0
Sants-Montjuïc	51,5	48,5	81,2	18,8
Les Corts	50,9	49,1	87,9	12,1
Sarrià-Sant Gervasi	50,9	49,1	90,1	9,9
Gràcia	51,7	48,3	87,8	12,2
Horta-Guinardó	51,5	48,5	87,6	12,4
Nou Barris	50,9	49,1	81,4	18,6
Sant Andreu	51,5	48,5	88,1	11,9
Sant Martí	51,2	48,8	84,4	15,6

Font: Padró municipal d'habitants (a 1 de gener del 2017). La població infantil segons nacionalitat no agrupa les persones en la franja 0-17 anys, sinó 0-19 anys.

- El districte amb més pes tant de primera infància (0-5 anys) com d'infància (6-11 anys) i d'adolescència (12-17 anys) és Sarrià-Sant Gervasi i el que menys, Ciutat Vella.

Gràfic 3. Distribució de la població 0-17 anys segons franges de primera infància (0-5 anys), infància (6-11 anys) i adolescència (12-17 anys) de ciutat i per districtes (2017)



Font: Padró municipal d'habitants (a 1 de gener del 2017).

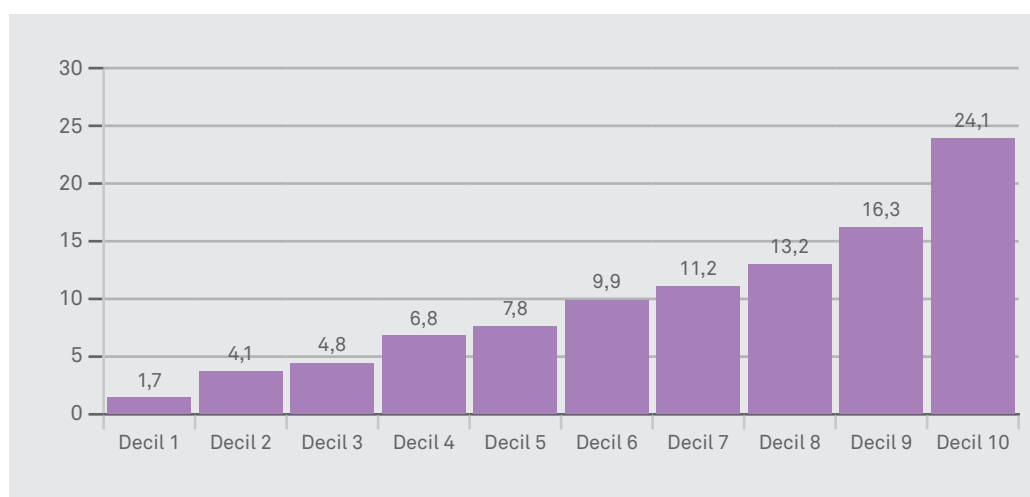
Què sabem de l'estructura de les famílies amb infants a la ciutat?

- En 155.000 llars de la ciutat hi viuen infants i adolescents, això suposa 1 de cada 4 llars barcelonines (23,5 % de les llars).
- Un 38,5 % de la població de Barcelona viu en llars amb infants (considerant tant la població de menors com de majors d'edat).
- A la meitat de les llars amb infants de la ciutat hi viu un fill o filla única (en un 12,8 % del total de les llars).
- A Barcelona hi ha un 3 % de famílies monoparentals: 16.529 llars amb una mare i 3.271 amb un pare (2,5 % i 0,5 % del total de llars respectivament).

Què sabem de les condicions de vida de les llars amb infants de la ciutat?

- El 10 % de les llars amb infants més riques concentren quasi una quarta part dels ingressos de la renda i tenen 14 vegades més renda que el 10 % de les llars més pobres.

Gràfic 4: Distribució de les llars amb infants de Barcelona segons la renda per decils (2014)



23

Departament
de Promoció
de la Infància

Focus infància
i ciutadania
2017-2020

Font: Baròmetre de la Infància i les Famílies de Barcelona, 2014 ⁷.

- A Barcelona un 29,2 % dels infants de menys de 16 anys, és a dir, uns 62.000 nens i nenes viuen en risc de pobresa o exclusió social (taxa AROPE), un punt i mig percentual per sobre del conjunt de la població (27,7 %), segons les darreres dades oficials disponibles (ECVHP 2011⁸).
- Si observem la pobresa monetària, la taxa de pobresa severa afecta un 9 % dels infants i la moderada, un 20 %. Per tant, 1 de cada 5 ciutadans de menys de 16 anys disposa de rendes inferiors al llindar de pobresa de la ciutat. Aquesta realitat situa la infància en el col·lectiu de població econòmicament més vulnerable (ECVHP 2011).
- La privació material dels infants és més elevada a Barcelona que al conjunt de Catalunya, com a conseqüència sobretot dels alts costos del nivell de vida

⁷ Enquesta Baròmetre de la Infància i les Famílies a Barcelona 2014, Institut Infància i Adolescència de Barcelona (antic CIIMU). En endavant, BIFAB 2014.

⁸ Enquesta de Condicions de Vida i Hàbits de la Població 2011, Institut d'Estadística de Catalunya (Idescat) i Institut d'Estudis Regionals i Metropolitans de Barcelona (IERMB). En endavant, ECVHP, 2011.

a la capital, en particular, de l'habitatge. A la ciutat el 41 % de les famílies amb infants gasten més en habitatge d'allò que les Nacions Unides considera assequible (més d'un 30 % dels ingressos familiars) (BIFAB 2014).

- La precarietat laboral i l'atur dels adults de la llar són la principal causa de risc de pobresa i exclusió social entre els infants, la qual cosa s'agreuja pels dèficits en protecció social en matèria de família i infància i pels elevats costos de l'habitatge.

3.

ENFOQUEM REPTES I ACTUACIONS per fer avançar els drets i la inversió en aquesta etapa estratègica

3.1

Els 4 focus de drets i els 10 reptes

Els 4 focus

Aquest marc d'actuacions global s'ha estructurat a partir de quatre focus pensats des de la infància i que corresponen a una de les possibles classificacions dels seus drets reconeguts, les anomenades 3P, més el principi rector dels drets dels infants:

- 1) els drets de provisió
- 2) els drets de protecció
- 3) els drets de participació
- 4) i el dret i principi de l'interès superior de l'infant.

Aquesta perspectiva suposa centrar-se no només en la protecció dels infants i adolescents, sinó, de manera més àmplia, també en la promoció per avançar en l'exercici de tots els drets.

A la pàgina següent podeu trobar una descripció ampliada dels 4 focus.

FOCUS

1

*Creixo feliç,
acompanyat i
amb oportunitats.
Drets de provisió.*

El primer focus abasta els reptes i actuacions vinculades als anomenats drets de provisió, que són aquells que permeten l'accés a béns i serveis que garanteixen les necessitats bàsiques, respecte a la no-discriminació i que afavoreixen el seu dret al màxim desenvolupament. Tenen relació amb els drets econòmics, socials i culturals i, més concretament, amb els drets dels infants a l'orientació i suport de la família i els adults; a la seguretat social i a un nivell de vida adequat; a l'educació en igualtat d'oportunitats; i al més alt nivell de salut.

FOCUS

2

*Em protegeixen
quan ho necessito.
Drets de protecció.*

Aquest segon focus tracta sobre els drets a una protecció especial quan les coses van malament, és a dir, sobre la prevenció i atenció davant de situacions de risc i desempaïment que afecten el desenvolupament integral d'infants i adolescents (i que per a la seva protecció efectiva poden arribar a requerir separació del nucli familiar). Així mateix, abasta també la protecció contra totes les formes d'abús, maltractaments o violència contra els infants i adolescents.

FOCUS

3

*Participo en
la vida social
i comunitària.
Drets de participació.*

El tercer focus engloba reptes i actuacions en relació amb els drets civils i polítics dels infants i adolescents, així com específics com el dret al joc i al temps lliure. Es tracta dels drets de participació, entesa no només com el dret que les seves opinions siguin escoltades i tingudes en compte en la presa de decisions dels temes que els afecten, sinó també el de participar activament i ser considerats part de la vida social i comunitària.

FOCUS

4

*Pensen en mi i en
el meus interessos.
Dret a l'interès
superior de l'infant.*

Finalment, el quart focus recull el repte i actuacions relatives al dret a que l'interès superior de l'infant sigui una consideració primordial en la presa de decisions que l'afecten, en aquest cas, en la política local. Aquest dret també és un principi jurídic d'obligat compliment que exigeix rendir comptes sobre com s'han tingut en compte els interessos específics de la infància i adolescència en les actuacions públiques, inclosa l'assignació de recursos públics.

Els 10 reptes

A partir dels quatre focus esmentats s'agrupen els 10 reptes formulats com a objectius estratègics per a la política pública local en matèria d'infància i adolescència a Barcelona.

FOCUS 1 Creixo feliç, acompanyat i amb oportunitats Drets de provisió



1 Avançar en la inclusió social i la igualtat d'oportunitats afavorint recursos adequats als infants i les seves famílies

A Barcelona, com també a Catalunya i a Espanya, 3 de cada 10 infants viuen en risc de pobresa o exclusió social, per sobre de la taxa del conjunt de la població, i les desigualtats en les condicions de vida dels infants s'han eixamplat els darrers anys. La meitat de les persones adultes ateses als centres de serveis socials municipals tenen infants a càrrec. De les famílies que pateixen privació material severa ateses als centres de serveis socials municipals, en 4 de cada 10 hi viuen infants. Si mirem les llars amb infants, pateixen privació material severa un 26 % de les dels barris de rendes baixes, set vegades més que als barris de rendes altes. En concret, pel que fa a la pobresa energètica, les llars amb infants representen gairebé dos terços de totes les famílies que la pateixen i ateses per serveis socials. Finalment, pel que fa a una alimentació inadequada, un 4,4 % dels infants en barris de rendes baixes no poden fer un àpat de carn o peix almenys cada dos dies, quinze vegades més que en els barris de rendes altes (BIFAB 2014 i ECCS 2016⁹).

Per tal de fer efectiu el dret a un nivell de vida adequat d'infants i adolescents i millorar les seves oportunitats, de manera especial i prioritària d'aquells que més ho necessiten perquè viuen en situacions de pobresa i exclusió social, és fonamental que comptin amb la protecció social suficient, en forma de prestacions econòmiques i de serveis per part de les diferents administracions competents per assegurar recursos suficients a les famílies amb infants.

2 Ampliar, diversificar, millorar i fer més assequibles els serveis públics per a la criança i educació de la primera infància

A la ciutat, un 20 % dels nadons i infants fins als tres anys van a escoles bressol municipals i un altre 22,5 % van a llars d'infants privades. Per tant, més de la meitat de la petita infància de Barcelona creix sense un entorn escolaritzat. Si bé un 42,5 % d'escolarització de la petita infància a la ciutat és superior a la mitjana de Catalunya i als objectius mínims recomanats pel Consell d'Europa, segueix sent un recurs escàs i socialment molt valuós per afavorir l'equitat, però no arriba suficientment als infants d'entorns més desfavorits, té desequilibris territorials importants.

9 Enquesta de condicions de vida de les persones usuàries dels Centres de Serveis Socials de Barcelona 2016 de l'Ajuntament de Barcelona. En endavant, ECSS 2016.

Per tal d'avançar en una política de ciutat per a la petita infància que concebi la seva criança i educació com un afer públic clau per democratitzar les cures i per trencar desigualtats socials presents i futures (educatives, de gènere, de renda...), és un repte de ciutat seguir ampliant i millorant les escoles bressol, diversificant els serveis educatius amb un paper més central de les famílies i amb una oferta diversa de suports i entorns educatius per a les famílies i per als més de 40.000 nadons i infants de menys de 3 anys i, alhora, facilitant-ne l'accés prioritari als infants i famílies a qui socialment més beneficia.

3 Avançar en l'equitat educativa prioritzant els entorns amb més complexitat i amb qualitat

A Barcelona l'alumnat amb necessitats educatives específiques no està equitativament repartit entre territoris, xarxes i centres, i aquesta és una de les causes de les desigualtats educatives. En el conjunt de la ciutat, hi ha un 11 % d'adolescents que no es graduen en l'ESO i el percentatge de nois i noies que no assoleix les competències bàsiques (tant a 6è de Primària com a 4t de l'ESO) també se situa al voltant del 12 % com a mitjana de ciutat. Ara bé, als 4 districtes amb pitjors contextos socioeconòmics el no assoliment de competències és molt superior a la mitjana i s'intensifica al final de la Secundària.

Per tal que el sistema educatiu aconseguixi un dels seus objectius principals que és compensar les desigualtats socials de partida per tal que no condicionin negativament les capacitats d'aprenentatge, és un repte de ciutat prioritzar els centres de barris amb més complexitat social per tal d'avançar en l'equitat educativa, apostant alhora per la qualitat i la innovació pedagògica.

4 Millorar la salut integral per a un desenvolupament saludable d'infants i adolescents

A Barcelona un 4 % dels nens i nenes entre 10 i 12 anys diuen estar poc o gens satisfets amb la seva salut i expressen malestars corporals amb més freqüència (entre un 4 i un 15 %) que poden reflectir situacions d'estrès emocional (EBSIB, 2017¹⁰). Pel que fa a l'adolescència, un 9 % expressa tenir una salut regular o dolenta (un 11 % de les noies i un 6,5 % dels nois), en especial als instituts de barris més desfavorits. Així mateix, 3 de cada 10 presenten sobrepès o obesitat, percentatges que disminueixen amb l'edat i sempre superiors entre els nois. Pel que fa a la salut mental, 1 de cada 10 adolescents és un cas probable de patir problemes (un 10 % de les noies i un

10 [Enquesta de Benestar subjectiu de la infància a Barcelona 2017](#) de l'Institut Infància i Adolescència de Barcelona i Ajuntament de Barcelona. En endavant, EBSIB 2017.

8 % dels nois amb SDQ anormal), percentatge que augmenta entre l'alumnat d'instituts de barris desfavorits (FRESC, 2016¹¹).

Per tal d'avançar en el dret dels infants i adolescents al més alt nivell de salut i al seu màxim desenvolupament, la ciutat assumeix el repte de seguir millorant el benestar dels infants i les diverses dimensions de la salut, des de l'atenció precoç fins a la salut mental, passant per complementar la cartera de serveis de salut cobrint tractaments essencials per al desenvolupament saludable durant la infància i l'adolescència.

11 Enquesta Factors de Risc a l'Escola Secundària 2016 sobre la salut i els seus determinants en la població adolescent de l'Agència de Salut Pública de Barcelona (ASPB). En endavant, FRESC 2016.

FOCUS 2 Em protegeixen quan ho necessito

Drets de protecció



5 Avançar en la prevenció, detecció i atenció de totes les formes de violència contra els infants i adolescents

A la ciutat un 5 % dels adolescents és víctima de maltractaments en l'entorn escolar, i el perfil principal són noies i a 4t de l'ESO. En l'entorn d'internet, un 8,5 % d'adolescents expressen haver estat víctimes de maltractaments per internet, en especial les noies (12 % i 5 % respectivament); i sense diferències destacables segons el nivell socioeconòmic del barri on s'ubica l'institut en ambdós entorns de maltractaments. Pel que fa a l'assetjament sexual (qualsevol conducta verbal o física amb contingut sexual ofensiva i no desitjada), l'han patit un 17 % de noies i un 4 % de nois de mitjana, principalment al carrer. El percentatge d'assetjament sexual augmenta amb l'edat fins arribar a 1 de cada 4 noies de 17-18 anys (26,4 % de les noies que cursen 2n de batxillerat o cicles formatius de grau mitjà).

Per tal de millorar en el dret d'infants i adolescents de ser protegits contra totes les formes de violència contra la infància i en la lluita contra les violències masclistes que afecten tant a les noies com als fills i filles de mares, la ciutat assumeix el repte de fer més visibles i avançar en la prevenció, detecció i atenció de totes les formes de violència que pateixen els nens i nois i, sobretot, les nenes i noies.

6 Millorar l'atenció dels infants i adolescents en situació de risc i desprotecció

A Barcelona hi ha uns 3.000 infants i adolescents en situació de risc greu o desemparament que representen un 1,3 % de les persones menors d'edat de la ciutat. En concret són 1.227 els que tenen expedients oberts de risc greu pels serveis socials bàsics municipals i que impliquen una intervenció dels Equips d'Atenció Infància i Adolescència (EAIA) de l'Ajuntament de Barcelona, i uns altres 1.837 amb expedients oberts de desemparament i tutela de la Direcció General d'Atenció a la Infància i l'Adolescència (DGAIA) de la Generalitat de Catalunya, de manera que 1 de cada 4 infants en situació de risc greu o desemparament de Catalunya està a Barcelona¹².

Per tal de millorar en la protecció dels infants i adolescents en situacions de risc o de desemparament, la ciutat assumeix el repte de posar més esforços en la prevenció i intervenció en les situacions de risc i desprotecció infantil actualitzant el model d'atenció, millorant la resposta als casos en estudi de risc, amb nous serveis per a infants en acolliment en família extensa i amb nous recursos especialitzats per a infants en situació de carrer.

¹² Font: Elaboració de l'Institut Infància i Adolescència de Barcelona (IIAB) a partir de dades de la Direcció General d'Atenció a la Infància i l'Adolescència (DGAIA) del Departament de Treball, Afers Socials i Famílies de la Generalitat de Catalunya, juny 2017.

FOCUS 3 **Participo en la vida social i comunitària** Drets de participació



7 Avançar en el dret a ser escoltats i el protagonisme ciutadà d'infants i adolescents

Malgrat que els infants tenen el dret a participar en l'elaboració del projecte de ciutat i es contempla en la Carta de Ciutadania que l'Ajuntament promourà experiències i espais de participació ciutadana adreçats als infants i adolescents, i tot i que hi ha experiències puntuals valuoses i alguns programes municipals que treballen amb metodologies participatives, la ciutat no compta amb una estratègia proactiva, sistemàtica i transversal per promoure aquests espais estables, processos significatius i experiències sistematitzades que permetin conèixer les opinions i interessos de la ciutadania fins a la majoria d'edat i articular-los per tal que siguin tinguts en compte en la presa de decisions.

Més aviat ens trobem davant d'alguns programes municipals poc articulats entre si, impulsats per diverses unitats de l'Ajuntament amb criteris poc unificats i més orientats a l'educació en la participació que en la participació ciutadana, i una dificultat a donar comptes per part dels districtes de les experiències d'iniciativa social i/o comunitària que es desenvolupen als barris que, si bé moltes d'elles són valuoses, sovint tenen un abast limitat en el temps i en el territori.

8 Ampliar les oportunitats de lleure inclusiu per als infants i adolescents

Malgrat la importància de gaudir del temps lliure, entre d'altres, amb activitats culturals i esportives, 1 de cada 10 infants i adolescents de Barcelona no pot fer front regularment a activitats de lleure educatiu, amb notables desigualtats: un 20 % dels infants dels barris de rendes baixes, davant d'un 4 % en els barris de rendes altes. Així mateix, un 13 % dels infants que viuen en els barris més pobres no poden fer sortides ni colònies escolars.

Per tal de millorar l'exercici del dret dels infants a activitats de temps lliure i esbarjo adequades a la seva edat i a participar lliurement en la vida cultural i artística i reduir les barreres econòmiques i també culturals, la ciutat assumeix el repte d'ampliar les oportunitats de lleure educatiu i esportiu per tal que sigui més inclusiu, afavorint l'accés, especialment, dels infants de famílies amb menys recursos i dels infants amb discapacitats i compensant desequilibris territorials en l'oferta.

9 Afavorir més i millors oportunitats de joc lliure i inclusiu a l'espai públic

Barcelona, més enllà de les prop de 900 àrees de joc específicament dissenyades perquè els infants hi juguin, no compta amb una estratègia per estimular i diversificar les oportunitats de joc inclusiu a l'espai públic i, per tant, no ha planificat de manera global com afavorir l'exercici del dret al joc per tot el territori, des de les àrees de joc fins a altres espais lúdics i elements per jugar als carrers, parcs i places del conjunt de la ciutat.

Per tal d'avançar en el reconeixement de la rellevància social del joc lliure per al desenvolupament saludable de la infància i també per a la millora de la vida comunitària, la ciutat assumeix el repte d'afavorir més i millors oportunitats de joc a l'espai públic de manera inclusiva, tenint en compte la diversitat d'edats, de sexes, de capacitats i de cultures, entre d'altres, recuperant espai públic i fent-lo més apropiat per a les necessitats de la vida quotidiana i planificant de manera participada.



10 Millorar el coneixement i l'articulació per enfortir les polítiques locals que afecten la infància i adolescència

Les accions i les omissions de tots els governs, inclosos els locals, no són neutres a la infància i tenen repercussions que poden ser negatives a curt i llarg termini, tant individualment com per al conjunt de la societat, que rarament es tenen en compte. D'altra banda, tot i que socialment es manifesta el principi de "primer els infants" o, expressat en termes jurídics, el dret a que l'interès superior de l'infant sigui una consideració primordial en la presa de decisions dels temes que l'afecten, això no es concreta de manera suficient i sistemàtica.

Per tal d'enfortir les polítiques adreçades específicament a la infància i també a tenir en compte tots els efectes de la resta de polítiques en aquesta etapa vital, la ciutat assumeix el repte de millorar la coordinació i articulació territorial de tots els agents implicats, inclosos també actors públics i socials de la ciutat més enllà de l'Ajuntament, així com comptar amb el coneixement suficient i el seguiment sistematitzat sobre les vides i els drets de la infància a la ciutat per tal de poder rendir comptes sobre les seves obligacions en l'exercici progressiu del conjunt de drets d'infants i adolescents.

3.2

Quadre del Focus Infància i Ciutadania

Quadre global de 4 focus, 10 reptes i 27 actuacions destacades amb les corresponents unitats responsables.

34

Ajuntament
de Barcelona
Mesura de Govern

Focus infància
i ciutadania
2017-2020

FOCUS 1	<i>Creixo feliç, acompanyat i amb oportunitats. Drets de provisió.</i>
Repte 1 Avançar en la inclusió social i la igualtat d'oportunitats afavorint recursos adequats als infants i les seves famílies	
Repte 2 Ampliar, diversificar, millorar i fer més assequibles els serveis públics per a la criança i educació de la primera infància	
Repte 3 Avançar en l'equitat educativa prioritant els entorns amb més complexitat i amb qualitat	
Repte 4 Millorar la salut integral per a un desenvolupament saludable d'infants i adolescents	

FOCUS 2	<i>Em protegeixen quan ho necessito. Drets de protecció.</i>
Repte 5 Avançar en la prevenció, detecció i atenció de totes les formes de violència contra els infants i adolescents	
Repte 6 Millorar l'atenció dels infants i adolescents en situació de risc i desprotecció	

FOCUS 3	<i>Participo en la vida social i comunitària. Drets de participació.</i>
Repte 7 Avançar en el dret a ser escoltats i el protagonisme ciutadà d'infants i adolescents	
Repte 8 Ampliar les oportunitats de lleure inclusiu per als infants i adolescents	
Repte 9 Afavorir més i millors oportunitats de joc lliure i inclusiu a l'espai públic	

FOCUS 4	<i>Pensen en mi i en els meus interessos. Dret a l'interès superior de l'infant.</i>
Repte 10 Millorar el coneixement i l'articulació per enfortir les polítiques locals que afecten la infància i adolescència	

FOCUS 1 Creixo feliç, acompanyat i amb oportunitats

Drets de provisió



Repte 1

Avançar en la inclusió social i la igualtat d'oportunitats afavorint recursos adequats als infants i les seves famílies

Actuació destacada

Unitat responsable

- | | | |
|---|-------------------------------------------------------------------------------------|----------------------------------------------|
| 1 | El Fons 0-16: més, millor i avaluant impactes | Institut Municipal de Serveis Socials (IMSS) |
| 2 | Alimentació i temps educatiu de migdia: beques menjador i instituts a temps complet | Consorci d'Educació de Barcelona (CEB) |

Repte 2

Ampliar, diversificar, millorar i fer més assequibles els serveis públics per a la criança i educació de la primera infància

Actuació destacada

Unitat responsable

- | | | |
|---|----------------------------------------------------------------------|------------------------------------------------------|
| 3 | La tarifació social de les escoles bressol municipals | Institut Municipal d'Educació de Barcelona (IMEB) |
| 4 | Més places i més qualitat educativa a les escoles bressol municipals | Institut Municipal d'Educació de Barcelona (IMEB) |
| 5 | Ampliació i nou model integral d'espais familiars municipals | Direcció d'Intervenció Social, Àrea de Drets Socials |

Repte 3

Avançar en l'equitat educativa prioritzant els entorns amb més complexitat i amb qualitat

Actuació destacada

Unitat responsable

- | | | |
|---|-----------------------------------------------------------------------------------------------------------------------------|---------------------------------------------------|
| 6 | Planificació estratègica de l'escolarització cap a una oferta equivalent: més centres públics, més proximitat i més equitat | Consorci d'Educació de Barcelona (CEB) |
| 7 | Escoles Enriquides: més i nous suports als centres amb més complexitat | Consorci d'Educació de Barcelona (CEB) |
| 8 | Xarxes per al canvi: la innovació educativa amb equitat | Consorci d'Educació de Barcelona (CEB) |
| 9 | Escoles de segones oportunitats | Institut Municipal d'Educació de Barcelona (IMEB) |

35

Departament de Promoció de la Infància

Focus infància i ciutadania 2017-2020

Repte 4

Millorar la salut integral per a un desenvolupament saludable d'infants i adolescents

Actuació destacada	Unitat responsable
10 Reforçar la Xarxa de centres de desenvolupament infantil i atenció precoç i actualitzar-ne el model	Institut Municipal de Persones amb Discapacitat (IMPD)
11 Ampliació de serveis i tractaments de salut per a infants	Direcció de Salut, Àrea de Drets Socials
12 Promoure i atendre la salut mental en la infància i l'adolescència	Direcció de Salut, Àrea de Drets Socials

36

Ajuntament
de Barcelona
Mesura de Govern

Focus infància
i ciutadania
2017-2020



FOCUS 2 Em protegeixen quan ho necessito

Drets de protecció



Repte 5

Avançar en la prevenció, detecció i atenció de totes les formes de violència contra els infants i adolescents

Actuació destacada

Unitat responsable

- | | | |
|----|-------------------------------------------------------------------------------------------------|-------------------------------------------------------------------------------------------|
| 13 | Programa Tolerància zero a l'abús sexual i el maltractament infantil als equipaments municipals | Direcció d'Infància, Joventut i Gent Gran, Àrea de Drets Socials |
| 14 | El reforç del SARA per a infants i adolescents que pateixen o han patit violència masclista | Direcció de Feminismes i LGTBI, Àrea de Drets de Ciutadania, Participació i Transparència |

Repte 6

Millorar l'atenció dels infants i adolescents en situació de risc i desprotecció

Actuació destacada

Unitat responsable

- | | | |
|----|-----------------------------------------------------------------------------|------------------------------------------------------|
| 15 | El nou model integral d'atenció a la infància i l'adolescència en risc | Consorci de Serveis Socials de Barcelona (CSSBcn) |
| 16 | La millora de la resposta als casos en estudi d'infants en risc | Institut Municipal de Serveis Socials (IMSS) |
| 17 | Nou servei d'intervenció amb infants en aolliment en família extensa (SIFE) | Direcció d'Intervenció Social, Àrea de Drets Socials |
| 18 | Un centre per atendre adolescents en situació de carrer | Consorci de Serveis Socials de Barcelona (CSSBcn) |

37

Departament de Promoció de la Infància

Focus infància i ciutadania 2017-2020





FOCUS 3 Participo en la vida social i comunitària Drets de participació

Repte 7
Avançar en el dret a ser escoltats i el protagonisme ciutadà d'infants i adolescents

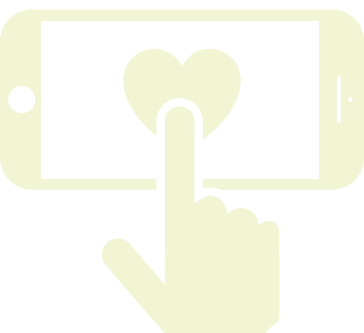
Actuació destacada	Unitat responsable
19 Xarxa de proximitat amb espais i serveis per a adolescents	Direcció d'Infància, Joventut i Gent Gran, Àrea de Drets Socials
20 InfantLAB: laboratori per millorar la ciutat amb i des de la infància i l'adolescència	Direcció d'Infància, Joventut i Gent Gran, Àrea de Drets Socials
21 El projecte Parlen els nens i nenes: el benestar subjectiu de la infància	Institut Infància i Adolescència de Barcelona (IIAB)

Repte 8
Ampliar les oportunitats de lleure inclusiu per als infants i adolescents

Actuació destacada	Unitat responsable
22 Estratègia per al lleure educatiu inclusiu amb equitat	Direcció d'Infància, Joventut i Gent Gran, Àrea de Drets Socials
23 Primer pla d'acció socioeducativa per a la infància i adolescència en risc	Direcció d'Intervenció Social, Àrea de Drets Socials
24 Projecte Baobab	Institut Municipal d'Educació de Barcelona (IMEB)

Repte 9
Afavorir més i millors oportunitats de joc lliure i inclusiu a l'espai públic

Actuació destacada	Unitat responsable
25 L'estratègia Barcelona ciutat "jugable"	Direcció de Medi Ambient i Serveis Urbans, Àrea d'Ecologia Urbana, Urbanisme i Mobilitat
26 Les superilles: guanyar espai públic per al joc, l'esbarjo i la vida comunitària	Direcció de Model Urbà, Àrea d'Ecologia Urbana, Urbanisme i Mobilitat



FOCUS 4 Pensen en mi i en el meus interessos
Dret a l'interès superior de l'infant



Repte 10

Millorar el coneixement i l'articulació per enfortir les polítiques locals que afecten la infància i adolescència

Actuació destacada

Unitat responsable

27 L'Observatori 0-17 BCN: evidències i anàlisis sobre les vides i els drets de la infància i l'adolescència a la ciutat

Institut Infància i Adolescència de Barcelona (IIAB)

39

**Departament
de Promoció
de la Infància**

Focus infància
i ciutadania
2017-2020



FOCUS 1

**Creixo feliç, acompanyat
i amb oportunitats**
Drets de provisió





3.3 Les 27 actuacions destacades

FOCUS 1

FOCUS 1
Creixo feliç, acompanyat
i amb oportunitats
Drets de provisió

REPTE 1
Avançar en la inclusió social i la igualtat
d'oportunitats afavorint recursos adequats als infants
i les seves famílies

ACTUACIÓ 1 El Fons 0-16: més, millor i avaluant impactes

Els infants i adolescents que viuen en famílies amb recursos insuficients necessiten suports econòmics i les administracions tenen l'obligació de donar-los-els per tal de fer realitat el seu dret a un nivell de vida digne

Què volem

La finalitat d'aquest fons és pal·liar la situació de pobresa dels infants i adolescents entre 0 i 16 anys assegurant que la seva família té recursos econòmics suficients per cobrir les necessitats bàsiques de subsistència.

Què és

Aquest Fons consisteix en una transferència monetària de 100 € mensuals per a cada infant en situació de pobresa econòmica que gestionen les seves famílies. Es va posar en marxa l'any 2015 arran d'una proposta nascuda del Consell Municipal de Benestar Social per abordar la creixent pobresa infantil i donat el dèficit històric a Espanya i Catalunya de prestacions de protecció social a les famílies amb infants.

Des de llavors s'ha duplicat el número d'infants que reben l'ajuda 0-16, que ha arribat a més de 17.000 l'any 2017. A banda d'incrementar el seu abast social, també està en marxa un procés de millora en la implementació amb més informació i coordinació, així com avaluacions dels seus diversos impactes.

Què farem

- Més de 22.000 infants i adolescents, com a titulars de drets, reben una ajuda econòmica mitjançant la targeta Barcelona Solidària, que gestionen les seves famílies.
- Avaluació anual de l'impacte de la mesura en la pobresa infantil a la ciutat.
- Avaluació de l'impacte subjectiu en els nens i nenes i les seves famílies.

Amb qui comptem

- Ajuntament
 - Àrea de Drets Socials
 - Institut Municipal de Serveis Socials (IMSS)
 - Oficina de Prestacions Socials i Econòmiques
- Més enllà de l'Ajuntament
 - Entitats socials
 - Ivalua

Calendari previst

2015

Inici el 2015 i és una convocatòria anual sense data de finalització prevista.

Quan es concreti el nou escenari de prestacions econòmiques a les famílies amb infants arran de la nova Renda Garantida Ciutadana de Catalunya i del futur suport d'inclusió social municipal de Barcelona, es valorarà la seva articulació i/o compactació.

43

**Departament
de Promoció
de la Infància**

Focus infància
i ciutadania
2017-2020



FOCUS 1

Creixo feliç, acompanyat i amb oportunitats
Drets de provisió

REPTE 1

Avançar en la inclusió social i la igualtat d'oportunitats afavorint recursos adequats als infants i les seves famílies

ACTUACIÓ 2

Alimentació i temps educatiu de migdia: beques menjador i Instituts a temps complet

Barcelona treballa per assegurar una alimentació adequada en entorns educatius dels infants i adolescents de famílies en situació de pobresa econòmica amb ajuts de menjadors escolars i el programa Instituts a temps complet.

44

Ajuntament
de Barcelona
Mesura de Govern

Focus infància
i ciutadania
2017-2020

Què volem

Atendre la necessitat d'alimentació adequada en entorns educatius d'aquells infants i adolescents en situació de pobresa econòmica reforçant els ajuts per al menjador escolar i desplegant el nou programa d'Instituts a temps complet que inclou temps educatiu de migdia i tarda.

Què és

Les beques de menjador són un ajut compensatori del preu del menjador escolar que inclou alimentació i monitoratge educatiu per al temps de migdia per a aquell alumnat des de P3 fins a 4t de l'ESO en situació de vulnerabilitat social. L'import de l'ajut ve determinat per la situació econòmica, social i familiar i se'n poden beneficiar els nens i nenes escolaritzats en centres sufragats amb fons públics que viuen en situació de vulnerabilitat econòmica, mesurada a partir de la taxa de risc de pobresa (Idescat) i/o en situació de pobresa, i són beneficiaris del Fons 0-16 de l'Ajuntament.

L'Ajuntament de Barcelona, a través del Consorci d'Educació de Barcelona, aposta per actuar de manera proactiva en les situacions ja detectades com infants en situacions vulnerables, de manera que atorga automàticament l'ajut del 100 % als infants i adolescents que reben l'ajut del Fons 0-16 i també als infants que no es beneficien del Fons, però les famílies dels quals estan identificades amb risc social greu. La resta de famílies que compleixen els criteris econòmics de la convocatòria, però no tenen aquests altres condicionants de vulnerabilitat social reben un ajut del 50 %.

D'altra banda, des del Consorci s'ha engegat el programa Instituts a temps complet amb el doble objectiu de garantir que l'alumnat més vulnerable no només tingui l'alimentació en l'entorn escolar coberta, sinó també per facilitar el seu accés a activitats educatives complementàries de tarda, ja que aquestes activitats milloren l'èxit educatiu. La fase pilot d'aquest programa amb 13 instituts d'alta i màxima complexitat i amb 639 adolescents vinculats s'ha avaluat i s'anirà estenent als instituts de la ciutat amb més necessitats socials.

Què farem

- Facilitar que tots els infants que més ho necessiten rebin l'ajut de menjador millorant la gestió de la convocatòria compartint la bases de dades del Fons 0-16, obrint espais de coordinació entre l'IMSS i el CEB i gestionant en els mateixos centres educatius.
- Millorar l'abast de l'ajut de menjador i arribar a uns 25.000 alumnes (22.500 a Primària i 2.500 a Secundària), un 7,5 % més que el curs anterior.
- Incrementar el percentatge de nens i nenes que reben l'ajut complet de menjador (actualment el 55 %), fet que aconseguirà reduir l'absentisme a la tarda.
- Obrir serveis de menjador als instituts que no en tenen i ofertar activitats educatives extraescolars als instituts vinculats al programa Instituts a temps complet.

Amb qui comptem

- Ajuntament
 - Direcció d'Atenció a la Comunitat Educativa, Consorci d'Educació de Barcelona (CEB)
 - Institut Municipal de Serveis Socials (IMSS)

Calendari previst

2016

Instituts a temps complet: pilot i avaluació el curs 2016-2017 i ampliació els cursos posteriors

45

Departament
de Promoció
de la Infància

Focus infància
i ciutadania
2017-2020



FOCUS 1

Creixo feliç, acompanyat i amb oportunitats
Drets de provisió

REPTE 2

Ampliar, diversificar, millorar i fer més assequibles els serveis públics per a la criança i educació de la primera infància

ACTUACIÓ 3

La tarifació social de les escoles bressol municipals

Tarifem socialment les escoles bressol per avançar en la igualtat d'oportunitats en la infància i que el preu públic no sigui un obstacle per a les famílies amb menys recursos.

46

Ajuntament
de Barcelona
Mesura de Govern

Focus infància
i ciutadania
2017-2020

Què volem

Les escoles bressol municipals són un servei educatiu limitat (acullen 2 de cada 10 dels nadons i infants de 0-3 anys de la ciutat) i socialment valuós, en especial, per als infants d'entorns més desafavorits, ja que el seu accés contribueix a reduir desigualtats socials en l'etapa clau de la primera infància.

En el marc d'aquesta estratègia s'implementa la tarifació social amb la finalitat de reduir obstacles econòmics i afavorir l'accés dels infants a qui més beneficiaria una educació de qualitat en l'etapa 0-3, i d'incrementar la progressivitat del sistema orientant-lo cap a l'equitat educativa.

Aquesta actuació pretén diversificar els perfils de les famílies usuàries de les escoles bressol públiques per tal d'aproximar-se a l'entorn social i assegurar que famílies amb infants no deixin d'accedir a l'escola bressol pel seu preu públic.

Què és

A partir del curs 2017-2018, tal com recomana el Síndic de Greuges i com tenen en marxa i avaluat altres municipis, els preus públics de les escoles bressol municipals es calculen amb una nova mesura d'accessibilitat econòmica i progressivitat, la tarifació social.

Les famílies dels més de 8.000 nadons i infants matriculats pagaran en funció de la seva renda, en 10 trams de quotes que inclouen tant l'escolaritat com el servei de menjador (3 àpats).

En relació amb el sistema de preus públics anterior, 6 de cada 10 famílies usuàries han vist reduïda la seva quota, 1 de cada 10 pagaran el mateix i 3 de cada 10 pagaran més (entre 40 i 100 € mensuals).

Així, aquest sistema que busca l'equitat està calculat perquè cap família destini més d'un 7,5 % de la seva renda familiar i, per tant, en proporció a la renda, tothom paga igual.

Què farem

- Consolidació de les millores per agilitzar tràmits per a les famílies i per disminuir la càrrega de gestió als equips educatius en la preinscripció i matrícula.
- Millora en la recollida de dades dels perfils de les famílies interessades i usuàries de les escoles bressol municipals per a futures avaluacions d'impacte de la mesura.

Amb qui comptem

- Ajuntament
 - Institut Municipal d'Educació de Barcelona (IMEB)

Calendari previst

2017

Inici de la implementació de la mesura el curs 2017-2018 amb els ajustos corresponents en endavant i avaluacions a partir del tercer any d'implementació.



FOCUS 1

Creixo feliç, acompanyat
i amb oportunitats
Drets de provisió

REpte 2

Ampliar, diversificar, millorar i fer més assequibles
els serveis públics per a la criança i educació de la
primera infància

ACTUACIÓ 4

Més places i més qualitat educativa a les escoles bressol
municipals

*Seguim enfortint i millorant l'educació de la petita infància
en les escoles bressol, peça clau per reduir desigualtats socials i
democratitzar les cures.*

48

Ajuntament
de Barcelona
Mesura de Govern

Focus infància
i ciutadania
2017-2020

Què volem

L'objectiu és seguir enfortint l'escola bressol municipal com a xarxa única de gestió pública amb vocació d'equitat amb dues estratègies: ampliar places prioritant allà on hi ha més necessitat social i taxes d'escolarització més baixes i millorar la qualitat educativa actualitzant-ne el model, passa també per prioritzar el creixement.

Què és

Incrementar l'oferta a les escoles bressol municipals fins als 9.000 nadons i infants el 2020 amb la creació de 10 noves escoles i 870 places per avançar cap a una cobertura més àmplia d'aquest servei educatiu respecte la població de 0-2 anys a la ciutat (actualment un 20 %) i respecte de la demanda (un 60 % atesa).

L'ampliació de places es farà prioritant aquells territoris amb més vulnerabilitat social i amb menys taxes d'escolarització per tal de corregir els desequilibris territorials pel que fa a l'oferta i afavorir oportunitats educatives.

D'altra banda, arran del procés participatiu Impulsem 0-3 (gener 2017-gener 2018) per reflexionar sobre com actualitzar el model d'educació i criança de la petita infància a la ciutat, s'implementaran mesures de millora de la qualitat educativa, es flexibilitzarà el model per fer-lo més adaptatiu a la diversitat de necessitats dels infants i les seves famílies.

Què farem

- Creació de 10 noves escoles bressol municipals a:
 - Escola Bressol Aurora (Raval): (2017-2018)
 - Escola Bressol dels Encants: (2017-2018)
 - Escola Bressol de Germanetes: (2017-2018)
 - Escola Bressol Tres Tombs (ampliació-2017)
 - Escola Bressol Can Carrera (2019-2020)
 - Escola bressol Congrés-Indians: (2019-2020)
 - Escola Bressol Casernes Sant Andreu: (2019-2020)
 - Escola bressol Sants-Badal: (2019-2020)
 - Escola bressol Pere Calafell: (2019-2020)
 - Escola Bressol Trinitat Nova/Sant Jordi: (2019-2020)
- Augment de les hores de suport educatiu a les escoles bressol municipals durant tot el curs escolar.
- Millora de les ràtios infants-professional de l'educació infantil per a una atenció més personalitzada.

49

Departament
de Promoció
de la Infància

Focus infància
i ciutadania
2017-2020

Amb qui comptem

- Ajuntament
 - Institut Municipal d'Educació de Barcelona (IMEB)
 - Districtes
 - Educadors i educadores de les escoles bressol municipals
- Més enllà de l'Ajuntament
 - Associació de Mestres Rosa Sensat
 - Famílies

Calendari previst

2017

2020

- La construcció i posada en marxa de les 10 noves escoles bressol està prevista entre els cursos 2017-2018 i el 2019-2020.
- El procés participatiu Impulsem 0-3 es realitza entre els mesos de gener de 2017 i gener de 2018 i les actuacions que se'n derivaran es desenvoluparan en endavant.



FOCUS 1

Creixo feliç, acompanyat i amb oportunitats
Drets de provisió

REPTE 2

Ampliar, diversificar, millorar i fer més assequibles els serveis públics per a la criança i educació de la primera infància

ACTUACIÓ 5

Ampliació i nou model integral d'espais familiars municipals

Les famílies necessiten suports en l'etapa de criança de la petita infància i la ciutat vol reforçar i diversificar els recursos disponibles, entre d'altres, amb més espais familiars municipals amb un nou model integral com a servei socioeducatiu.

50

Ajuntament
de Barcelona
Mesura de Govern

Focus infància
i ciutadania
2017-2020

Què volem

L'objectiu d'aquesta actuació és reforçar els serveis d'educació i criança de la petita infància i les seves famílies ampliant l'oferta d'espais familiars municipals i, alhora, definint un nou model integral com a servei socioeducatiu, actualitzant els actuals.

Què és

Per tal d'avançar cap a un model de primera infància més integral amb una oferta més àmplia i diversificada, s'ampliarà en 5 l'actual xarxa d'espais familiars municipals adreçats als infants de menys de tres anys i les seves famílies. Aquests espais familiars respondran a un nou model integral com a servei socioeducatiu per a la petita infància i les seves famílies articulats entre educació, serveis socials i salut. En aquest model també es tindrà en compte una millor integració del programa d'habilitats parentals i Ja tenim un fill.

En base a una anàlisi de models existents, a les reflexions del procés participatiu Impulsem 0-3 i a les contribucions de professionals de l'educació infantil, salut i serveis socials adreçats a la petita infància i les seves famílies, s'establiran criteris i circuits per millorar i incrementar l'oferta d'espais familiars municipals, afavorint l'accés i l'acompanyament a les famílies en situació de més vulnerabilitat social.

Què farem

- Creació de 5 espais familiars municipals que se sumen als 7 ja existents (4 gestionats per l'IMEB i 3 per la Direcció d'Intervenció Social).
- Definició d'un nou model integral d'espais familiars municipals en base a la coordinació de serveis d'educació, serveis socials i salut, així com l'anàlisi de casos existents i contrast amb professionals.

Amb qui comptem

- Ajuntament:

- Direcció de Serveis d'Intervenció Social, Àrea de Drets Socials
- Direcció de Serveis de Salut, Àrea de Drets Socials
- Institut Municipal d'Educació de Barcelona (IMEB)
- Agència de Salut Pública de Barcelona (ASPB)

- Més enllà de l'Ajuntament:

- Centres d'Atenció Primària de Salut
- Institut Infància i Adolescència de Barcelona (IIAB)

Calendari previst

2017

2018

Des del juny de 2017 al gener de 2018

51

Departament
de Promoció
de la Infància

Focus infància
i ciutadania
2017-2020



FOCUS 1

Creixo feliç, acompanyat
i amb oportunitats
Drets de provisió

REPTE 3

Avançar en l'equitat educativa prioritzant
els entorns amb més complexitat i amb qualitat

ACTUACIÓ 6

Planificació estratègica de l'escolarització cap a una oferta
equivalent: més centres públics, més proximitat i més equitat

Barcelona està planificant l'escolarització per tal d'afavorir la proximitat i l'equivalència entre centres i reforçar l'oferta pública i l'equitat educativa a la ciutat.

52

Ajuntament
de Barcelona
Mesura de Govern

Focus infància
i ciutadania
2017-2020

Què volem

Aconseguir l'equivalència de l'oferta educativa sostinguda amb fons públics des de P3 fins a 4t de l'ESO en les 29 zones d'escolarització de la ciutat, per tal de reduir les desigualtats educatives i la segregació escolar, a partir de tres principis fonamentals: proximitat, equitat i qualitat.

Què és

• Proximitat: reequilibri de l'oferta i nous equipaments educatius

Aquest principi esdevé d'especial valor a l'inici de l'escolarització, als tres anys, i es fa necessari garantir una plaça escolar a la zona de proximitat on viu cada infant (distància a peu de la família a P3 per accedir al centre). L'aposta per la proximitat com a factor clau en la planificació de l'oferta ho és no només per promoure una mobilitat sostenible, sinó també per afavorir que l'escola esdevingui centre de l'educació en clau comunitària.

L'obertura i construcció de noves escoles i instituts públics (7 el curs 2017-2018) i l'aposta per reforçar també el model institut-escola són fonamentals per al reequilibri de l'oferta equivalent i de proximitat.

• Equitat: sistema inclusiu

Aquest principi, concretat en l'objectiu que l'alumnat escolaritzat als centres educatius sigui el reflex de l'entorn on es troben, esdevé especialment rellevant per poder garantir l'equivalència entre centres. La política educativa ha d'orientar-se a fomentar aquesta realitat i a evitar dinàmiques i trajectòries de segregació escolar des de l'inici de l'escolarització. Per poder garantir la igualtat d'oportunitats de tot l'alumnat, els centres han de disposar d'ajuts, recursos i serveis necessaris en funció de la complexitat de l'alumnat que atenen.

• Qualitat educativa: l'infant al centre i atenció a totes les diversitats

Aquest principi recull la importància d'oferir a tots els infants i adolescents de Barcelona la millor experiència i resultats escolars possibles en competències per a la vida en els àmbits personals i socials, situant-los al centre de l'aprenentatge i atenent totes les diversitats. Aquesta línia d'actuació vinculada a la innovació educativa s'aborda especialment a través de les Xarxes per al Canvi.

Què farem

• Planificació de proximitat:

A P3

- Avançar cap a un model en què cada zona pugui donar resposta a les necessitats de la seva població tenint en compte les zones d'escolarització amb dèficit i amb superàvit de places escolars.
- Programar un nombre de grups suficient en la preinscripció d'acord amb les necessitats de cada zona educativa considerant les projeccions d'escolarització.
- Obertura el curs 2017-2018 de 6 escoles públiques (Eixample 1, Eixample 2, Cartagena, Gràcia, Anglesola, Flor de Maig).
- Previsió d'obertura d'una nova escola pública a Sant Martí.
- Disminució dels ràtios dels centres de màxima complexitat.

A 1r de l'ESO:

- Augmentar l'oferta pública de 1r de l'ESO per continuar avançant en la millora de la transició entre escoles i instituts públics.
- Programar un increment de grups de l'ESO en centres públics respecte a l'oferta final del curs anterior que doni sortida a la necessitat d'increment d'escolarització a 1r de l'ESO.
- Obertura el curs 2017-2018 d'1 institut públic (Martí-Pous).
- Previsió d'obertura de nous instituts públics i, si és el cas, prioritzar-ne la construcció definitiva.
- Revisar les adscripcions d'escoles a instituts públics.
- Implementar nous Institut-Escola.
- Disminució dels ràtios dels centres de màxima complexitat.

• Equitat i sistema inclusiu:

- Avançar en l'assignació d'alumnat amb necessitats educatives específiques (ja siguin per motius de discapacitats o socials) de forma equitativa en els centres d'una mateixa zona d'escolarització. En aquest sentit, és clau el treball conjunt iniciat amb l'Institut Municipal de Serveis Socials per identificar l'alumnat de P3 amb necessitats específiques derivades de situacions socials desfavorides (entre d'altres, els beneficiaris del Fons 0-16).
- Gestió de la matrícula de continuïtat acabat el procés de preinscripció i matrícula garantint la distribució equitativa i equilibrada en el marc de la zona d'escolarització.

Amb qui comptem

• Ajuntament:

- Àrea de Servei d'Educació i Territori, Consorci d'Educació de Barcelona (CEB)
- Districtes municipals

Calendari previst

2016

Des del curs 2016-2017



FOCUS 1

Creixo feliç, acompanyat
i amb oportunitats
Drets de provisió

REPTE 3

Avançar en l'equitat educativa prioritzant els entorns
amb més complexitat i amb qualitat

ACTUACIÓ 7

Escoles Enriquides: més i nous suports per als centres
de més complexitat

La ciutat posa èmfasi a garantir una educació de qualitat i l'acompanyament integral a l'alumnat de centres educatius en entorns desafavorits.

54

Ajuntament
de Barcelona
Mesura de Govern

Focus infància
i ciutadania
2017-2020

Què volem

Avançar en l'equitat educativa prioritzant els entorns amb més complexitat i amb qualitat.

Què és

El programa d'Escoles Enriquides estableix les línies estratègiques a partir de les quals es vol avançar en la millora de la qualitat i l'equitat en els centres de màxima complexitat de la ciutat.

Què farem

- Posada en marxa d'activitats extraescolars lúdiques, expressives, artístiques, de suport educatiu i esportives per tal d'ampliar l'oferta horària més enllà de les hores lectives per a una educació integral dels nens i nenes i nois i noies.
- Dignificar els edificis i els equipaments d'aquestes escoles en la línia d'un model educatiu innovador a partir de la planificació d'un seguit d'inversions a curt, mig i llarg termini.
- Garantir que totes les intervencions socials, educatives i de salut que s'adrecen a un mateix infant i la seva família estiguin coordinades i vagin en la mateixa direcció. En els 38 centres que es troben en l'àmbit del Pla de Barri s'incorporen 62 professionals amb alguns nous perfils professionals a les escoles (tècnics d'integració social, educadors socials, especialistes en suport emocional i d'altres) que han de facilitar el seguiment individualitzat de l'alumne i la coordinació amb els altres serveis.

Amb qui comptem

- Ajuntament:
 - Consorci d'Educació de Barcelona (CEB)
 - Àrea de Drets Socials
 - Districtes
 - Institut de Cultura de Barcelona (ICUB)

Calendari previst

2007

2021

Des del 2007 fins a finals de mandat:

- **Acció 1** (noves activitats extraescolars):
en fase intermèdia d'execució.
- **Acció 2** (dignificar els edificis i equipaments):
en fase avançada d'execució.
- **Acció 3** (nous i més professionals):
en fase inicial d'execució.

55

Departament
de Promoció
de la Infància

Focus infància
i ciutadania
2017-2020



FOCUS 1

Creixo feliç, acompanyat
i amb oportunitats
Drets de provisió

REPTE 3

Avançar en l'equitat educativa prioritzant
els entorns amb més complexitat i amb qualitat

ACTUACIÓ 8

Xarxes per al canvi: la innovació educativa amb equitat

Barcelona impulsa la innovació educativa promovent la col·laboració entre centres en la millora pedagògica per tal que tots els nens i nenes de la ciutat se'n beneficiïn i millori el conjunt del sistema educatiu.

56

Ajuntament
de Barcelona
Mesura de Govern

Focus infància
i ciutadania
2017-2020

Què volem

Acompanyar el procés de transformació pedagògica dels centres educatius creant un model de treball conjunt per tal d'assegurar que aquest procés de canvi i innovació arriba a tots els centres de la ciutat, per tal que esdevinguin centres equivalents, i així millorar l'experiència i resultats escolars de tots els infants i adolescents de Barcelona.

Què és

L'acompanyament al canvi que han de fer els centres educatius per transformar el paradigma pedagògic, situant l'infant al centre de l'aprenentatge i atenent totes les diversitats en el marc d'una escola inclusiva, respon a la finalitat que infants i adolescents creixin en competències per a la vida en tots els àmbits, personals i socials, assegurant l'èxit de tots i cadascú i atenent totes les diversitats en el marc d'una escola inclusiva.

Aquesta actuació consisteix a crear i acompanyar xarxes territorials que agrupen entre 12 i 14 centres educatius, de Primària i de Secundària, ja siguin públics o privats concertats per tal que, de manera col·laborativa, puguin concretar el canvi educatiu sistèmic que es persegueix. Els criteris principals són el component de proximitat territorial i d'heterogeneïtat, és a dir, incloure en una mateixa xarxa territorial centres que es trobin en ritmes diferents del procés de canvi.

El repte és que en tres anys tots els centres educatius de la ciutat puguin estar immersos en algun projecte de millora sostenible des del treball en xarxa, de manera que es creï un model de treball conjunt per a la innovació educativa.

Què farem

- Assessorament i acompanyament intensiu als centres prioritzant aquells que tinguin més necessitat inicial (micro, a nivell de centre).
- Trobades i reunions periòdiques de cadascuna de les xarxes, amb una previsió de 6 reunions cada any que es faran rotativament en els centres que les integren (meso, a nivell de barri).
- Jornades, espais de cocreació i conferències on confluiran totes les xarxes de la ciutat (macro, a nivell de ciutat).
- Accions formatives específiques per donar resposta a les necessitats dels centres derivades de la seva implicació en el canvi.

Amb qui comptem

- Ajuntament:
 - Consorci d'Educació de Barcelona (CEB)
- Més enllà de l'Ajuntament:
 - Associació de Mestres Rosa Sensat
 - Institut de Ciències de l'Educació de la Universitat Autònoma de Barcelona (ICE-UAB)
 - Escola Nova 21

Calendari previst

2016

- **Curs 2016-2017:** creació de 17 xarxes territorials amb la participació de 160 centres educatius.
- **Del curs 2017-2018 al curs 2019-2020,** incorporació de nous centres fins arribar a l'objectiu que, com a mínim, tots els centres públics d'educació obligatòria de la ciutat estiguin vinculats a la Xarxa per al Canvi.



FOCUS 1

Creixo feliç, acompanyat
i amb oportunitats
Drets de provisió

REPTE 3

Avançar en l'equitat educativa prioritzant
els entorns amb més complexitat i amb qualitat

ACTUACIÓ 9

Escoles de segones oportunitats

La ciutat iniciarà una oferta d'escoles de segones oportunitats per a nois i noies que han abandonat els estudis per afavorir una trajectòria cap a programes de transició i de retorn al sistema educatiu.

58

Ajuntament
de Barcelona
Mesura de Govern

Focus infància
i ciutadania
2017-2020

Què volem

Definir i posar en marxa un model d'escoles de segones oportunitats (E20) a la ciutat, com a mesura per a la reducció de l'abandonament escolar prematur i de la millora de l'èxit escolar, afavorint els processos de transició dels i les joves i portes d'entrada i retorn al sistema educatiu.

Què és

Les E20 són un recurs socioeducatiu no reglat que encara no existeix a la ciutat i que s'adreça a adolescents i joves entre 14 i 25 anys que han abandonat prematurament el sistema educatiu o que estan en risc de fer-ho. La seva vocació és acompanyar adolescents i joves en itineraris de promoció i desenvolupament personal.

Les E20 es caracteritzen per integrar educativament la formació per al desenvolupament de competències clau i, alhora, una intervenció molt important en la dimensió afectiva i emocional dels i les adolescents i joves que hi participen. Són espais formatius molt flexibles on es treballa a partir de l'adaptació a les demandes personalitzades i a través d'itineraris formatius individualitzats.

Es tracta d'acompanyar nois i noies en el seu itinerari, amb molt diàleg i comunicació, motivant i parant especial atenció a la recuperació de l'autoestima, afectada per un recorregut ple de fracassos. La tasca d'assessoria i orientació va molt lligada a totes les activitats que es realitzen i no només en espais de tutoria. Les mesures coordinades entre secundària obligatòria i les E20 solen ser eficaces per reforçar el seu potencial com a recurs preventiu.

La definició i posada en marxa del model E20 de Barcelona es realitza a partir de l'exploració d'altres models a nivell nacional i internacional, d'un estudi quantitatiu i qualitatiu sobre els joves i les joves de 14 a 25 anys inactius a la ciutat i amb el consens d'una taula d'entitats i administració. El percentatge de joves que no estudien ni tampoc treballen a la ciutat se situa en el 13,2 %, inferior al 15 % de la mitjana catalana i espanyola, però superior al 12 % de la UE-28 (segons la Fundació BCN FP).

Què farem

- Disseny del model d'E20 a Barcelona a partir de l'exploració d'altres models a Catalunya, Espanya i internacionals i d'un estudi sobre els i les joves inactius a Barcelona (quantitatiu i qualitatiu).
- Constitució de la taula d'entitats i administració per al consens i seguiment del model a desenvolupar a Barcelona.
- Inici d'activitats de la primera E20 de la ciutat el curs 2018-2019.
- Obertura de noves E20 en els districtes del Pla de Barris segons un ritme de creixement que es definirà segons un estudi encarregat a l'Asociación Española de Segunda Oportunidad.

Amb qui comptem

- Ajuntament:
 - Institut Municipal d'Educació de Barcelona (IMEB)
 - Departament de Joventut
 - Consorci d'Educació de Barcelona (CEB)
 - Barcelona Activa
- Més enllà de l'Ajuntament:
 - Entitats socials de Barcelona
 - Associació espanyola d'E20
 - Fundació BCN Formació Professional

Calendari previst

2017

- **Inici del procés de disseny** el 2017
- **Inici de la primera E20** el curs 2018-2019



FOCUS 1
Creixo feliç, acompanyat
i amb oportunitats
Drets de provisió

REPTE 4
Millorar la salut integral per a un desenvolupament
saludable d'infants i adolescents

ACTUACIÓ 10
Reforçar la Xarxa de centres de desenvolupament infantil i
atenció precoç i actualitzar-ne el model

Barcelona vol donar un nou impuls a les diferents accions de prevenció i atenció integral a l'atenció precoç i al desenvolupament infantil dirigit als nens i nenes que pateixen dificultats o trastorns en el seu desenvolupament.

Què volem

Impulsar l'atenció precoç a la primera infància de la ciutat donant resposta a les noves i creixents necessitats de prevenció i atenció primerenca i fomentant un model que promogui la cooperació en metodologies d'intervenció, la formació, la recerca aplicada i la coordinació entre els diferents serveis d'atenció a la infància.

Què és

A Barcelona s'estima que uns 6.200 infants de 0 a 5 anys són susceptibles de ser atesos pels Centres de Desenvolupament Infantil i Atenció Precoç-CDIAP (el manual d'estàndards de serveis d'atenció precoç estableix els potencials usuaris en un 7,5 % de la primera infància).

A la ciutat, l'Ajuntament gestiona directament dos CDIAP de la xarxa pública (EI-PI-Ciutat Vella i EIPI Nou Barris), que formen part de la Xarxa Barcelona per al desenvolupament infantil i l'atenció precoç, creada el 2015 i en fase d'impuls. Les principals funcions dels CDIAP són de diagnòstic interdisciplinari del desenvolupament de l'infant, de la situació familiar i de l'entorn, i d'intervenció terapèutica a l'infant i al seu entorn immediat orientant les famílies i els i les professionals d'educació infantil, en col·laboració amb els serveis socials, sanitaris, educatius i altres.

• **Creixem, actualitzar el model dels CDIAP**

El projecte Creixem vol donar un nou impuls als CDIAP de la ciutat per respondre a les noves i creixents necessitats de prevenció i d'atenció primerenca, començant pels CDIAP municipals amb visió d'extensió del model a tota la Xarxa. És un model que definirà un horitzó d'actualització i garantia de drets amb determinats requeriments d'increment de professionals, estructura i de nous equipaments amb més superfície.

Planteja el pas del paradigma de la demanda al de la necessitat mitjançant un coneixement rigorós de l'univers d'atenció, un increment de la presència activa en el territori per ajudar la millora de la detecció i prevenció i una aplicació dels avenços en nous coneixements de la neurociència i altres disciplines.

• **Xarxa Barcelona per al desenvolupament infantil i l'atenció precoç**

Aquesta xarxa aplega els 11 CDIAP de la ciutat i altres entitats especialitzades en l'atenció precoç que atenen més de 5.400 infants de 0 a 5 anys i compten amb més de 130 professionals.

Què farem

- Reforçar la Xarxa per al desenvolupament infantil i l'atenció precoç millorant la cooperació en metodologies d'intervenció, acció preventiva i comunitària, formació, dotació de recursos específics i recerca aplicada.
- Crear i estendre el model actualitzat pels CDIAP de Barcelona mitjançant el projecte Creixem perquè permeti incrementar la prevenció i atenció a la primera infància.
- Impulsar programes específics dins dels CDIAP de suport a la pluridisca- pacitat, de mediació i traducció per a l'atenció a la diversitat d'origen de les famílies i infants, als menors o a l'abús sexual infantil i les diferents vulne- rabilitats dels infants amb discapacitat, entre d'altres.

Amb qui comptem

- Ajuntament
 - Institut Municipal de Persones amb Discapacitat (IMPD)
- Més enllà de l'Ajuntament:
 - Associació Catalana d'Atenció Precoç (ACAP)
 - Associació Unió de Centres d'Atenció Precoç de Catalunya (UCCAP)
 - CDIAP-Aspanias
 - CDIAP-Fundació Síndrome de Down
 - CDIAP-Aspace
 - CDIAP-Edai
 - CDIAP-Fundació Torres i Beà
 - CDIAP-Agalma
 - CDIAP-EIPI-IMPD
 - CDIAP-Rella
 - CDIAP-ICASS
 - CDIAP-Edai
 - Nexe Fundació
 - Neuropediatria Hospital Sant Joan de Déu
 - Universitat de Girona
 - Departament de Treball, Afers Socials i Famílies de la Generalitat de Catalunya

61

Departament
de Promoció
de la Infància

Focus infància
i ciutadania
2017-2020

Calendari previst

2015

- **Creixem:** inici 2017-finalització 2018
- **Xarxa Barcelona per al desenvolupament i l'atenció precoç:** inici 2015, en fase de continuïtat i impuls



FOCUS 1

Creixo feliç, acompanyat
i amb oportunitats
Drets de provisió

REPTE 4

Millorar la salut integral per a un desenvolupament
saludable d'infants i adolescents

ACTUACIÓ 11

Ampliació de serveis i tractaments de salut per a infants

Ampliem i fem més assequibles tractaments essencials de salut per a la infància que no estan prou coberts en la cartera de salut per tal de promoure el seu desenvolupament saludable.

62

Ajuntament
de Barcelona
Mesura de Govern

Focus infància
i ciutadania
2017-2020

Què volem

Ampliar l'accés d'infants i adolescents a serveis i tractaments essencials i que la cartera del sistema públic de salut només cobreixi parcialment per tal que siguin més assequibles i accessibles i reduir les desigualtats socials en salut.

Què és

En el marc de l'Acció Conjunta per a la Reducció de les Desigualtats Socials en Salut i de l'Estratègia d'Inclusió i Reducció de Desigualtats 2017-27, s'impulsen una sèrie d'actuacions per complementar l'actual cartera del sistema públic de salut en aquells àmbits importants per al creixement saludable dels infants, però que no són suficientment accessibles ni assequibles.

De les actuacions adreçades específicament a la infància i adolescència en famílies amb rendes baixes, destaquen els ajuts per a fàrmacs, els dos nous serveis d'odontologia i el nou servei de revisions mèdiques esportives.

Què farem

- Consolidació del programa d'ajuts farmacèutics amb la cobertura del cost dels fàrmacs a famílies de baixa renda amb derivació des dels Centres d'Atenció Primària i gestionat per una entitat del tercer sector.
- Obertura d'un nou servei d'odontologia per a famílies de baixa renda a l'antic PAMEM.
- Un nou servei mòbil per millorar les revisions odontològiques escolars d'atenció primària i facilitar la detecció i derivació d'infants amb necessitat de tractament. Es finança l'arranjament de l'autobús per cobrir el servei.
- Un nou servei de revisions mèdiques esportives adreçat en primer lloc a infants i adolescents que reben ajuts per realitzar activitats esportives federades.

Amb qui comptem

• Ajuntament:

- Direcció de Serveis de Salut, Àrea de Drets Socials
- Direcció d'Acció Social, Àrea de Drets Socials
- Institut Municipal de Serveis Socials (IMSS)
- Institut Barcelona Esports (IBE)
- Consorci Sanitari de Barcelona (CSB)

• Més enllà de l'Ajuntament:

- Institut Català de la Salut (ICS)
- Creu Roja
- Banco Farmacéutico

Calendari previst

2016

- **Ajuts farmacèutics:** iniciat el 2016, amb continuïtat
- **Servei municipal d'odontologia:** inici el gener de 2018
- **Servei revisions mèdiques esportives:** inici el gener de 2018
- **Autobús odontològic:** inici el març de 2018

63

Departament
de Promoció
de la Infància

Focus infància
i ciutadania
2017-2020

**FOCUS 1**

Creixo feliç, acompanyat
i amb oportunitats
Drets de provisió

REPTE 4

Millorar la salut integral per a un desenvolupament
saludable d'infants i adolescents

ACTUACIÓ 12

Promoure i atendre la salut mental en la infància i l'adolescència

*La ciutat treballa per garantir als infants i adolescents entorns protectors
que els permetin enfortir les seves capacitats d'afrontament
i una atenció més precoç i intensiva.*

64

Ajuntament
de Barcelona
Mesura de Govern

Focus infància
i ciutadania
2017-2020

Què volem

Millorar l'accessibilitat als serveis, la intensitat i la continuïtat de l'atenció als infants i adolescents amb problemes de salut mental i, alhora, promoure entorns protectors durant aquesta etapa del cicle vital per a la seva efectivitat preventiva.

Què és

En el marc del Pla de salut mental de Barcelona 2016-2022 es consideren prioritàries les accions adreçades a la infància i adolescència, tant les de prevenció i promoció de la salut mental com les dirigides a l'atenció dels qui presenten problemes de salut mental.

Entre les actuacions que s'han prioritzat inicialment per al desplegament del Pla destaquen, en primer lloc, la formació a professionals de l'àmbit escolar en matèria de salut mental per tal de millorar la detecció i derivació de casos. En segon lloc, l'articulació i coordinació entre els diferents dispositius que intervenen amb la infància.

Què farem

- Pel que fa a la promoció de la salut mental, es reforça el programa d'educació emocional de l'Agència de Salut Pública de Barcelona (ASPB) que innova adreçant-se a infants del segon cicle d'educació infantil (P3, P4 i P5), així com a les seves famílies i als mestres i professionals de l'escola. El curs 2017-18 s'ha començat a posar en marxa a 11 escoles de sis districtes.
- Pel que fa a l'atenció de la salut mental d'infants i adolescents, s'inicien programes i s'obren els següents espais:
 - **Nou espai comunitari de salut mental per a adolescents i joves:** per tal de donar resposta a les necessitats d'atenció al patiment psicològic i/o emocional que poden aparèixer en el context escolar, familiar i/o comunitari dels nois i noies, s'engega un recurs situat a la comunitat, d'accés lliure i anònim, per a adolescents i joves d'entre 12 i 21 anys. Prevista la posada en marxa el 2018 a Nou Barris.
 - **Programa kidstime:** programa que es du a terme en centres cívics per a infants i adolescents amb mare i/o pare diagnosticat d'un trastorn mental amb l'objectiu de treballar l'acceptació del trastorn, donar eines de criança al pare i/o mare i prevenir l'aparició de possibles problemes de salut mental en els fills/es. A Sant Andreu i Ciutat Vella.
 - **Espai d'atenció, orientació i acompanyament a joves amb patologia dual i als seus familiars** (Kè m'explikes): agrupa serveis d'orientació, assessorament, apoderament, programes psicoeducatius i laborals. A Sant Andreu.

65

Departament
de Promoció
de la Infància

Focus infància
i ciutadania
2017-2020

Amb qui comptem

- Ajuntament:
 - Departament de Salut, Àrea de Drets Socials
 - Direcció d'Infància, Joventut i Gent Gran, Àrea de Drets Socials
 - Agència de Salut Pública de Barcelona (ASPB)
 - Consorci Sanitari de Barcelona (CSB)
- Més enllà de l'Ajuntament:
 - Entitats socials

Calendari previst

2016

2022

Inici del Pla de Salut Mental el segon semestre de 2016 i previsió de desplegament fins el 2022

FOCUS 2

**Em protegeixen
quan ho necessito**
Drets de protecció





FOCUS 2

FOCUS 2

Em protegeixen quan ho necessito
Drets de protecció

REPTE 5

Avançar en la prevenció, detecció i atenció de totes les formes de violència contra els infants i adolescents

ACTUACIÓ 13

Programa Tolerància zero a l'abús sexual i el maltractament infantil als equipaments municipals

En els equipaments municipals (escoles bressol, escoles de música, centres esportius, casals, biblioteques...) treballem perquè siguin espais segurs per a la infància amb tolerància zero a l'abús sexual i el maltractament infantil.

Què volem

Prevenir l'abús sexual i el maltractament infantil en els equipaments municipals afavorint que siguin espais segurs on els propis infants i adolescents i el conjunt de la ciutadania sàpiguen que compten amb professionals amb capacitats per prevenir, detectar i actuar davant de possibles situacions.

Què és

Es realitzaran diagnòstics en el marc d'una taula institucional i s'implementaran les propostes tècniques que se'n derivin per reforçar la prevenció en els equipaments municipals com són les escoles bressol, escoles de música, centres esportius, casals infantils i ludoteques, així com centres cívics i biblioteques. Entre altres accions, es treballa per enfortir els recursos i capacitats de prevenció, detecció i atenció de casos per part dels professionals dels equipaments, accions informatives a infants i adults usuaris, aspectes arquitectònics o bones pràctiques a incorporar en els concursos per a la gestió dels serveis.

Què farem

- Formacions específiques als professionals d'equipaments municipals sobre prevenció, detecció i atenció de situacions d'abús sexual i maltractament infantil.
- Elaboració i difusió d'un protocol d'actuació que inclogui circuits clars de coordinació amb altres serveis en casos d'abús sexual o maltractament infantil en equipaments municipals i creació d'una comissió d'anàlisi i seguiment (en el cas de les escoles municipals de música i les escoles bressol municipals ja existeix el protocol i la comissió de seguiment) per incorporar les millores.
- Elaboració de material de prevenció i informació a infants, famílies i professionals per a la detecció i actuació en casos d'abusos sexuals infantils.

Amb qui comptem

- Ajuntament:
 - Direcció de Serveis d'Infància, Joventut i Gent Gran
 - Direcció de Serveis d'Intervenció Social
 - Direcció de Feminismes i LGTBI
 - Institut Barcelona Esports (IBE)
 - Institut Municipal d'Educació de Barcelona (IMEB)
- Més enllà de l'Ajuntament:
 - Fundació Vicki Bernadet

Calendari previst

2017

- Del gener de 2017 a final de mandat
- **El protocol d'escoles bressol i de música municipals es va aprovar el setembre de 2016**



FOCUS 2

Em protegeixen quan ho necessito
Drets de protecció

REPTE 5

Avançar en la prevenció, detecció i atenció de totes les formes de violència contra els infants i adolescents

ACTUACIÓ 14

El reforç del SARA per a infants i adolescents que pateixen o han patit violència masclista

Barcelona enforteix l'atenció social, psicològica i jurídica als infants i adolescents víctimes de violència masclista, tant fills i filles de dones maltractades com adolescents que n'han estat víctimes directes

70

Ajuntament
de Barcelona
Mesura de Govern

Focus infància
i ciutadania
2017-2020

Què volem

Enfortir l'atenció a nivell social, psicològic i jurídic als fills o filles de dones víctimes de violència masclista, així com a noies adolescents víctimes de violència masclista.

Què és

La violència masclista constitueix en si mateixa una situació de risc per a la infància i l'adolescència i obliga l'Administració a proporcionar atenció als infants i adolescents que la viuen i als i a les professionals de serveis socials a intervenir, segons preveu la LDOIA. Justament per això, el Servei d'Atenció, Recuperació i Acol·lida (SARA) no només atén les dones, sinó també els infants i adolescents que viuen o han viscut violències masclistes i compta amb un programa destinat específicament a adolescents d'entre 12 i 16 anys: el SARA-Jove.

L'equip d'infància i adolescència del SARA s'ha reforçat amb nous professionals (4 l'any 2017) per tal d'atendre, més enllà de les dones:

- Infants des dels 0 anys i adolescents que viuen o han viscut situacions de violència masclista. Poden o no ser fills i filles de les dones ateses al servei, ja que aquest servei atindrà també a fills i filles de dones que hagin mort a conseqüència de la violència o que viuen violència masclista a petició de la mare, del pare (no maltractador) o de la persona cuidadora referent.
- Adolescents de 12 a 17 anys que viuen qualsevol de les tres situacions següents: una, noies amb relacions afectivo-sexuals abusives, esporàdiques o de parella; dos, noies i nois que viuen situacions de violència masclista per no comportar-se conforme als estereotips i rols atribuïts a la masculinitat i la feminitat dominants en una societat patriarcal (incloent bullying de motivació sexista i que són exercides contra persones amb expressions de sexe i gènere no normatives); i tres, noies en situacions de violència masclista (assetjament, agressions sexuals o qualsevol altra) exercida per terceres persones (conegudes o desconegudes) de qualsevol edat que no exerceixen violència vers la mare, tutora o persona cuidadora de l'adolescent.

Què farem

- Difusió del servei entre els serveis que estan atenent joves i espais que utilitzen els/les adolescents i joves.
- Difusió del servei a través de les xarxes socials: poder utilitzar un perfil de Facebook, web, etc., on poder comunicar-se amb els/les adolescents i joves.
- Connectar el SARA-Jove amb els programes de prevenció dirigits a joves/adolescents.
- Treball conjunt amb Educació, especialment, a través de la Xarxa d'escoles i instituts per a la igualtat i la no discriminació.

Amb qui comptem

- Ajuntament:
 - Direcció de Feminismes i LGTBI
 - Àrea de Drets de Ciutadania, Participació i Transparència
 - Consorci d'Educació de Barcelona (CEB)

Calendari previst

2014

- El **SARA-Jove** funciona des del 2014
- El maig de 2017 s'ha reforçat l'equip d'infància i adolescència, que ha augmentat en 4 professionals

**FOCUS 2**

Em protegeixen quan ho necessito
Drets de protecció

REPTE 6

Millorar l'atenció dels infants i adolescents en situació de risc i desprotecció

ACTUACIÓ 15

El nou model integral d'atenció a la infància i l'adolescència en risc

Per tal que l'atenció als infants i adolescents en situació de risc o desprotecció sigui més integral, continuada i àgil unifiquem el sistema de protecció i establim un referent únic per a cada infant.

72

Ajuntament
de Barcelona
Mesura de Govern

Focus infància
i ciutadania
2017-2020

Què volem

Crear un nou model integral d'atenció a la infància i adolescència en situació de risc o desprotecció de la ciutat que asseguri que cada infant compta amb un referent únic en tot allò que depèn del sistema de protecció.

Què és

El nou projecte del model integral d'atenció a la infància i l'adolescència i les seves famílies sorgeix de la voluntat d'integrar, en una sola Administració, la gestió de la cartera de serveis especialitzats en atenció a la infància i l'adolescència de Barcelona que implica els serveis socials municipals (IMSS), el Consorci de Serveis Socials de Barcelona (CSSBcn) i el Departament de Treball, Afers Socials i Famílies.

Aquest procés d'unificació del sistema respon a la necessitat d'oferir una atenció continuada, integral, de qualitat i més àgil per posar en marxa l'atenció i els recursos més adequats, amb un referent únic, per a cada infant o adolescent en situació de risc i desemparament.

Què farem

- Implementació progressiva del funcionament dels Serveis territorials d'Infància, Adolescència i Famílies (SIAF) que integraran allò que fins ara eren els Equips Funcionals d'Infància (EFI) i els Equips d'Atenció a la Infància i Adolescència (EAIA), sense perdre la dependència laboral amb la seva administració.
- Incorporació dels acolliments dins del disseny del sistema de protecció.
- Incorporació de la vessant de tractament progressivament als SIAF.
- Constitució d'una comissió de tuteles per a la resolució de les mesures de desemparament proposades pel SIAF.
- Creació d'un equip d'incorporació immediata per cobrir les baixes o puntes de treball per a tot el model semblant al qual ja tenen els EAIA.
- Assumpció per part del Consorci de Serveis Socials de Barcelona de la responsabilitat integral sobre el desenvolupament a la ciutat de Barcelona del model integral d'atenció a la infància i les seves famílies.

73

Departament
de Promoció
de la Infància

Focus infància
i ciutadania
2017-2020

Amb qui comptem

- Ajuntament:
 - Direcció d'Intervenció Social, Àrea de Drets Socials
 - Institut Municipal de Serveis Socials (IMSS)
 - Consorci de Serveis Socials de Barcelona (CCSBcn)
- Més enllà de l'Ajuntament:
 - Departament de Treball, Afers Socials i Famílies de la Generalitat de Catalunya, en especial, Direcció General d'Atenció a la Infància i l'Adolescència (DGAIA) i Institut Català de l'Acolliment i l'Adopció (ICAA)

Calendari previst

2018

2021

- 2018: **preparació** de condicions per a la implementació del model
- 2019-2021: **implementació** progressiva del model



FOCUS 2

Em protegeixen quan ho necessito
Drets de protecció

REPTE 6

Millorar l'atenció dels infants i adolescents en situació de risc i desprotecció

ACTUACIÓ 16

La millora de la resposta als casos en estudi d'infants en risc

Barcelona ha de fer tots els esforços per protegir millor els seus infants i adolescents en situació de risc i, per això, es millora en l'organització a l'hora de donar resposta a aquests casos.

74

Ajuntament
de Barcelona
Mesura de Govern

Focus infància
i ciutadania
2017-2020

Què volem

Millorar el temps i la qualitat en la resposta i garantir un bon filtratge i circuit de les demandes d'estudi d'infància i adolescència

Què és

Arran del procés *Impulsem!* de reflexió col·lectiva sobre la millora als centres de serveis socials, s'han identificat com a àrea de millora els circuits dels casos d'estudi d'infants en risc.

S'ha realitzat una anàlisi aprofundida per detectar quins elements organitzatius i de circuit cal modificar per donar una millor atenció a la infància i adolescència en risc i facilitar més la tasca dels i les professionals dels centres de serveis socials, i s'ha fet una proposta d'escenaris organitzatius futurs.

Un cop finalitzat l'estudi del dimensionament de la nova estructura organitzativa, es preveu iniciar la prova pilot durant el 2018.

Què farem

- Prova pilot d'una estructura especialitzada i més centralitzada per atendre millor determinats estudis de Fiscalia.
- Millora del sistema d'informació per facilitar la gestió d'aquests expedients i poder donar millor resposta als infants.

Amb qui comptem

- Ajuntament:
 - Institut Municipal de Serveis Socials (IMSS)
- Més enllà de l'Ajuntament:
 - Fiscalia
 - Direcció General d'Atenció a la Infància i l'Adolescència (DGAIA)

Calendari previst

2017

- 2017: **planificació i disseny**
- 2018: **execució de la primera fase** amb anàlisi quantitativa i qualitativa, disseny de la nova estructura organitzativa i prova pilot
- 2019: **avaluació i generalització**



FOCUS 2

Em protegeixen quan ho necessito
Drets de protecció

REPTE 6

Millorar l'atenció dels infants i adolescents en situació de risc i desprotecció

ACTUACIÓ 17

Nou servei d'intervenció amb infants en acolliment en família extensa (SIFE)

Barcelona comptarà amb serveis específics per acompanyar els infants i adolescents en situació de desemparament i les seves famílies extenses d'acolliment.

76

Ajuntament
de Barcelona
Mesura de Govern

Focus infància
i ciutadania
2017-2020

Què volem

Intensificar l'acompanyament als infants i adolescents en situació de desemparament i la formació i intervenció a les seves famílies extenses acollidores per respondre millor a les necessitats i prevenir possibles fracassos dels acolliments en família extensa.

Què és

El Servei d'Intervenció amb Famílies Extenses (SIFE) de Barcelona, a partir del programa "La meua família m'acull" de la Direcció General d'Atenció a la Infància de la Generalitat (DGAIA), realitzarà les propostes, estudis i seguiment intensiu dels infants en situació de desemparament i amb mesura administrativa d'Acolliment Familiar Simple, en Acolliment en Família Extensa, tal com preveu la Llei 14/2010.

Es tracta de crear fins a vuit equips de professionals formats per tal que realitzin una intervenció intensiva a l'inici dels acolliments en família extensa a la ciutat amb l'objectiu de detectar necessitats i prevenir dificultats en l'acoblament i integració quotidiana dels infants en la família extensa que els acull.

Aquest servei es treballarà de manera coordinada i amb objectius compartits amb els Equips d'Atenció a la Infància i l'Adolescència (EAIA). S'implementarà de manera progressiva amb dos equips nous cada any entre el 2017 i el 2020 i amb els ajustos corresponents a partir de l'avaluació que es realitzarà després del primer any d'implementació del servei. Quan els vuit SIFE estiguin actius, el servei podrà atendre fins a 700 famílies.

Què farem

- Intensificar la intervenció individualitzada amb els infants en situació de desemparament, amb especial atenció als i les adolescents.
- Formació inicial a les famílies acollidores per facilitar el procés de l'acolliment i preveure dificultats.
- Assessorament, intervenció i treball grupal amb les famílies.

Amb qui comptem

- Ajuntament:
 - Departament de Família i Infància de la Direcció d'Intervenció Social, Àrea de Drets Socials
- Més enllà de l'Ajuntament:
 - Direcció General d'Atenció a la Infància i l'Adolescència (DGAIA)

Calendari previst

2017 2020

Inici a finals del 2017 amb dos equips de **SIFES** i fins a vuit equips previstos per a l'octubre del 2020



FOCUS 2

Em protegeixen quan ho necessito
Drets de protecció

REPTE 6

Millorar l'atenció dels infants i adolescents en situació de risc i desprotecció

ACTUACIÓ 18

Un centre per atendre adolescents en situació de carrer

La ciutat vol millorar l'atenció als adolescents en situació de carrer i amb problemes associats al consum de tòxics i malalties mentals obrint un centre socioeducatiu per oferir-los acompanyament.

78

Ajuntament
de Barcelona
Mesura de Govern

Focus infància
i ciutadania
2017-2020

Què volem

Oferir un servei especialitzat per a l'atenció socioeducativa a adolescents i joves refractaris dels serveis de tractament o de protecció amb problemes de consum de substàncies tòxiques i/o de salut mental que viuen en situació de carrer o escapolits dels centres residencials del sistema de protecció.

Què és

Es tracta de la posada en marxa d'un nou recurs inexistent fins ara per tal de treballar en la detecció i recerca activa de joves i adolescents que viuen en situació de carrer per tal d'oferir-los atenció bàsica i especialitzada en prevenció i tractament bàsic en drogodependències i/o salut mental.

El centre també contempla treballar amb els adolescents i joves l'acompanyament jurídic i tramitació de documentació, el treball del procés migratori i l'abordatge del dol; així com teràpia ocupacional. Més enllà de l'atenció directa i de diagnòstic, el centre també treballarà fent seguiment dels nois i noies atesos.

Què farem

- Posada en marxa d'un centre especialitzat per atendre adolescents i joves en situació de carrer i amb protocols de coordinació, derivació i atenció amb els recursos i dispositius existents.
- Elaboració de plans de treball individuals que inclouran diversos aspectes, segons les necessitats, com ara la dimensió familiar, educativa, psicològica, mèdica, laboral, jurídica, etc.
- Cobertura de necessitats bàsiques d'alimentació i higiene en el propi centre.

Amb qui comptem

- Ajuntament:
 - Direcció de Serveis d'Intervenció Social
 - Departament d'Intervenció Social a l'Espai Públic, Àrea de Drets Socials
 - Consorci de Serveis Socials de Barcelona (CSSBcn)
- Més enllà de l'Ajuntament:
 - Direcció General d'Atenció a la Infància i l'Adolescència (DGAIA)
 - Fundació Serveis Socials Sant Pere Claver
 - Suara cooperativa

Calendari previst

2017

Obertura l'octubre del 2017 del centre Dar chabah per atendre uns 25 adolescents i joves

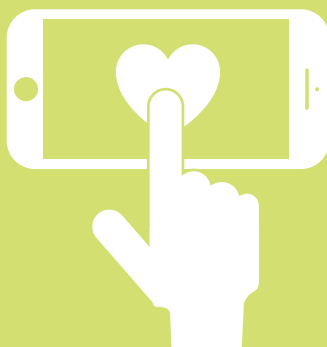
79

Departament
de Promoció
de la Infància

Focus infància
i ciutadania
2017-2020

FOCUS 3

**Participo en la vida social
i comunitària**
Drets de participació





FOCUS 3

FOCUS 3
Participo de la vida social i comunitària
Drets de participació

REpte 7
Avançar en el dret a ser escoltats i el protagonisme ciutadà d'infants i adolescents

ACTUACIÓ 19 Xarxa de proximitat amb espais i serveis per a adolescents

Els adolescents tenen serveis a la ciutat per garantir el seu desenvolupament personal i emocional que els acompanyen i vetllen pel seu procés de creixement. Són espais d'interrelació i representen una alternativa de lleure i, alhora, una possibilitat d'acompanyament en el procés de desenvolupament personal.

Què volem

Oferir espais als adolescents com alternativa de lleure i educativa fomentant el treball intersales i els projectes comunitaris i en xarxa.

Oferir suports emocionals als adolescents de Barcelona a través d'una xarxa de punts d'informació i dinamització coordinats que puguin donar cobertura a tota la ciutat. Vertebrar la xarxa dels 10 **Punts infoJOVE (PIJ)**, els futurs 10 punts **Aquí t'escoltem (ATE)** i els 80 punts **Jove Informa't i participa (JIP)**.

Què és

Es treballarà la progressiva implementació dels Punts Aquí t'escoltem i es treballarà per crear un treball en xarxa que permeti derivacions dins d'un mateix sistema d'informació i acompanyament a l'adolescent.

Paral·lelament es treballarà la formació dels professionals.

A més, es crearà un projecte educatiu dels espais per a adolescents existents en diferents punts de la ciutat, ja que les 27 sales que hi ha comptabilitzades actualment tenen funcionaments i conceptualitzacions diferents. Per això, es planteja la necessitat de treballar, dins el Pla d'equipaments i serveis juvenils, en el projecte educatiu d'aquestes sales, vetllar pel seu bon funcionament i vertebrar-les dins la xarxa de serveis i equipaments existents per a la franja d'adolescència.

Què farem

- Creació d'una taula d'experts que analitzarà l'adolescència i el seu abordatge des de la vessant emocional.
- Ampliació dels punts Aquí t'escoltem a tota la ciutat.
- Vertebrar la xarxa d'acompanyament als adolescents (JIP-PIJ-ATE) per facilitar l'accés als recursos a través d'un portal de derivació i connexió.
- Identificació de les diferents sales d'adolescents existents.
- Creació d'una taula de treball amb diferents referents per crear un projecte educatiu intersales.
- Fomentar activitats intersales.

Amb qui comptem

- Ajuntament:
 - Direcció de Serveis d'Infància, Joventut i Gent Gran
 - Districtes

Calendari previst

2017

2021

- Del gener del 2017 a final de mandat, dins el Pla d'Adolescència i Joventut fins al 2021
- El projecte educatiu d'intersales, del gener al desembre del 2018



FOCUS 3

Participo de la vida social i comunitària
Drets de participació

REPTE 7

Avançar en el dret a ser escoltats i el protagonisme ciutadà d'infants i adolescents

ACTUACIÓ 20

InfantLAB: laboratori per millorar la ciutat amb i des de la infància i l'adolescència

La ciutat necessita una estratègia que afavoreixi que els interessos i mirades pròpies d'infants i adolescents s'expressin i s'articulin per visibilitzar-los en la millora de la ciutat.

84

Ajuntament
de Barcelona
Mesura de Govern

Focus infància
i ciutadania
2017-2020

Què volem

Impulsar un marc de treball per conèixer, articular i reforçar les veus i els interessos propis d'infants i adolescents amb línies estratègiques transversals que afavoreixin espais, processos i experiències de participació i apoderament de la infància i l'adolescència a la ciutat.

Què és

Per tal que la ciutat avanci a fer efectiu el dret dels infants a ser escoltats i tinguts en compte en la presa de decisions dels temes que els afecten, més enllà de conèixer i reconèixer iniciatives puntuals valuoses en diversos àmbits (educació, lleure...), ha de comptar amb una estratègia que ordeni i posi en marxa condicions i mecanismes concrets de participació de la ciutadania menor d'edat tan poc visibilitzada socialment i política.

Com a espai marc on sistematitzar i enfortir experiències de participació i d'apoderament dels nens i nenes com a agents ciutadans actius en la vida social i comunitària es crearà InfantLAB: laboratori per millorar la ciutat amb i des de la infància i l'adolescència. L'espai de referència adult per a l'elaboració d'aquesta estratègia serà un grup motor específic sobre participació infantil dins l'Ajuntament.

D'entrada, es tindran en compte aquestes línies d'actuació:

- Optimització dels actuals programes municipals adreçats a nois i noies amb potencial i/o metodologies participatives (Audiència pública de nois i noies, Escoles + sostenibles, Pregó de la Laia...).
- Enfortiment de les capacitats de la ciutat en la defensa i promoció dels Drets dels Infants en el marc de la Convenció sobre els Drets de l'Infant: visibilitzar el compromís de la ciutat de Barcelona cap als Drets dels Infants.
- Incorporació metòdica d'infants i adolescents en els processos de participació ciutadana impulsats per l'Ajuntament, en especial, de transformació de l'espai públic perquè sigui apropiat i inclusiu.
- Creació d'espais estables de participació ciutadana de nens i nenes i de nois i noies per fer-se escoltar sobre els temes que els afecten.
- Anàlisi d'àrees de millora en clau d'interessos dels infants i adolescents en les pràctiques i mecanismes d'escolta, en l'adequació dels espais i en les formes d'organització començant pels serveis i equipaments municipals (centres educatius, de serveis socials, de salut, esportius, centres cívics, transport públic...).
- Reforç a les iniciatives socials i comunitàries que escolten i tenen en compte els seus interessos específics i punts de vista en la millora dels barris i de les pròpies entitats.



Què farem

- Constituir el Grup Motor Participació dels Infants, definit com l'espai estable que promou la participació dels infants i els adolescents.
- Nomenar un carrer o plaça amb el nom dels Drets dels Infants amb la finalitat de recordar que la ciutat de Barcelona commemora i vetlla per la Convenció sobre els Drets de l'Infant, que va ser aprovada el 20 de novembre de 1989 per l'Assemblea de les Nacions Unides.
- Exploració amb infants i adolescents de la possibilitat i interès a obrir espais estables on elaborar propostes i corresponsabilitzar-se'n com a ciutadans.
- Creació d'un mapa col·laboratiu on recopilar i sistematitzar experiències valuoses de participació en els diversos barris i àmbits de quotidianitat dels infants i adolescents.
- Formació de professionals de l'Ajuntament sobre participació ciutadana amb infància i adolescència.

Amb qui comptem

- Ajuntament:
 - Direcció de Serveis d'Infància, Joventut i Gent Gran, Àrea de Drets Socials
 - Direcció de Democràcia Activa i Descentralització, Àrea de Drets de Ciutadania, Participació i Transparència
 - Direccions de Serveis a les Persones dels Districtes dels carrers de Barcelona
 - Institut de Cultura de Barcelona (ICUB), Nomenclàtor
 - Institut Municipal d'Educació de Barcelona (IMEB)
 - Institut Infància i Adolescència de Barcelona, Consorci (IIAB)
- Més enllà de l'Ajuntament:
 - Universitat de Barcelona

Calendari previst

2017

Inici: 4t trimestre del 2017



FOCUS 3

Participo de la vida social i comunitària
Drets de participació

REPTE 7

Avançar en el dret a ser escoltats i el protagonisme ciutadà d'infants i adolescents

ACTUACIÓ 21

El projecte Parlen els nens i nenes: el benestar subjectiu de la infància

Barcelona vol escoltar les respostes dels infants a la pregunta “com esteu?” sobre els principals aspectes de les seves vides i tenir en compte les seves propostes per millorar el seu benestar.

88

Ajuntament
de Barcelona
Mesura de Govern

Focus infància
i ciutadania
2017-2020

Què volem

Preguntar, conèixer i tenir en compte el benestar que expressen els nens i nenes de la ciutat amb les seves vides i les maneres com millorar-lo mitjançant un exercici d'escolta dels infants com a informants clau en una enquesta i com a ciutadans en l'elaboració de propostes.

Què és

Parlen els nens i nenes és un projecte de ciutat que dona la veu als infants per tal que ens expliquin com és el seu benestar, quins són els elements clau que el conformen i per tal que facin propostes de polítiques municipals que podrien contribuir a la millora de les seves vides. És la primera vegada que es pregunta directament als nens i nenes com estan en lloc de fer-ho als adults. Es tracta, doncs, que el propi procés de generació de coneixement i de procés participatiu sigui valuós per als infants i suposi un exercici del seu dret a ser escoltats.

El projecte té una primera fase de recollida de dades amb una mostra àmplia de 4.000 nens i nenes de 5è i 6è de Primària de 52 escoles de tota la ciutat. Aquests nens i nenes han respost un qüestionari digitalitzat validat internacionalment. En una segona fase es realitza el retorn de resultats inicials als centres per tal que puguin fer-ne una interpretació i, a partir d'aquí, puguin elaborar propostes que millorarien el seu benestar per tal de construir la seva pròpia agenda de canvis i millores.

La tercera fase del projecte serà la presentació dels resultats de tot el projecte per conèixer millor el benestar dels infants expressat per ells mateixos, així com les seves propostes i altres línies d'actuació rellevants per avançar en el dret al màxim desenvolupament dels infants. Està previst que un grup d'infants s'organitzi per fer el seguiment de les seves propostes.

Està previst que, després d'aquesta primera onada d'enquesta i procés participatiu, es posi en marxa la següent per tal que sigui un projecte periòdic.

Què farem

- Enquesta de benestar subjectiu de la infància en què es pregunta a 4.000 nens i nenes d'entre 10 i 12 anys que participen i amb un informe de resultats inicials.
- Procés participatiu a partir del retorn dels resultats inicials amb infants de 50 escoles per debatre i formular propostes de millora del seu benestar.
- Elaboració de l'informe "Parlen els nens i nenes: el benestar subjectiu de la infància de Barcelona" a partir de l'anàlisi a fons de l'enquesta i dels continguts formulats pels infants en el procés participatiu.
- Creació d'un grup d'infants responsables de fer seguiment de la seva agenda de propostes per millorar el seu benestar perquè incideixi en la política local.

Amb qui comptem

- Ajuntament:
 - Direcció de Planificació i Innovació, Àrea de Drets Socials
 - Direcció de Serveis d'Infància, Joventut i Gent Gran, Àrea de Drets Socials
 - Consorci d'Educació de Barcelona (CEB)
 - Institut Infància i Adolescència de Barcelona (IIAB)
- Més enllà de l'Ajuntament:
 - Institut de Recerca i Qualitat de Vida de la Universitat de Girona

Calendari previst

2016

2020

- 1a onada d'enquesta i procés participatiu: setembre 2016-juny 2018
- 2a onada d'enquesta i procés participatiu: setembre 2018-juny 2020



FOCUS 3

Participo de la vida social i comunitària
Drets de participació

REPTE 8

Ampliar les oportunitats de lleure inclusiu per als infants i adolescents

ACTUACIÓ 22

Estratègia per al lleure educatiu inclusiu amb equitat

La ciutat compta amb un ampli teixit associatiu de base voluntària per al lleure educatiu d'infants i adolescents que vol reconèixer i reforçar i, alhora, afavorir que els infants en situació de més vulnerabilitat també el gaudeixin.

Què volem

Donar a conèixer i fer més accessible econòmicament l'oferta de lleure educatiu d'esplais i caus donant suport al moviment associatiu del lleure educatiu de la ciutat.

Què és

A Barcelona s'estima que uns 10.000 nens i nenes gaudeixen part del seu temps lliure en els 140 esplais i/o caus agrupats en 7 grans federacions d'associacions de lleure educatiu. L'estratègia vol donar suport a aquest moviment de lleure educatiu, que alhora involucra uns 14.000 joves com a monitors i responsables educatius, a través de tres línies:

- Avançar en el **reconeixement** del moviment del lleure educatiu d'esplais i agrupaments escoltes.
- Establir un sistema de **finançament** estable per a les entitats de lleure educatiu.
- Donar una resposta a la manca o precarietat dels **locals** on dur a terme les activitats.

D'altra banda, es reforça la Campanya d'Activitats de Vacances d'Estiu "T'estiu molt" per a infants i adolescents amb ajuts a les famílies amb menys recursos per assegurar l'accés a: bressol d'estiu, casals, colònies, campaments, casals esportius, Campus Olímpia i sortides culturals fora de Catalunya, així com activitats socioculturals. Els infants amb discapacitat poden participar en qualsevol activitat de la campanya i es facilita monitoratge de suport, si és el cas. En total, en la campanya d'estiu 2017, s'han ofert més de 250.000 places per a nens i nenes que s'han repartit en les següents activitats: 148.000 casals, 81.000 esportives, 12.000 colònies i campaments, 9.000 d'escola bressol, 3.500 activitats socioculturals, 1.900 adaptades i 500 rutes.

Què farem

- Campanya informativa adreçada a la comunitat educativa i per donar a conèixer les entitats de lleure del territori (Dia de l'esplai i el cau...) i la inclusió d'aquestes com a membres dels Consells educatius de Districte.
- Noves línies de subvencions per donar suport a les entitats en funció del nombre d'infants en situació de vulnerabilitat.
- Anàlisi de la situació dels locals i resposta a la demanda d'espais.
- Impuls de campanya d'activitats de vacances d'estiu per a infants i adolescents. Aquesta campanya cada any té un increment del nombre d'ajuts econòmics que s'atorguen a infants vulnerables: l'import d'ajuts econòmics el 2016 va ser de 2.522,323,26 € i el del 2017, de 2.805.270,67 €, que suposa un increment de l'11,22 %. S'espera mantenir aquest increment o fins i tot augmentar-lo per a la campanya del 2018.
- Convocatòria de subvencions ordinàries per facilitar la inclusió d'infants a les activitats de lleure educatiu de base voluntària. El salt qualitatiu en aquesta convocatòria és l'augment pressupostari (l'any 2017 s'ha incrementat en 50.000 euros, la qual cosa ha suposat passar de 91.000 a 141.000 euros, quantitat consolidada per al 2018). Són subvencions adreçades a entitats juvenils que actuen en l'àmbit de l'educació en el lleure amb propostes integrals dirigides a infants i que promouen un associacionisme educatiu accessible, participatiu i inclusiu per a tots els infants de la ciutat, especialment aquells procedents de famílies en situació de vulnerabilitat.

91

Departament
de Promoció
de la Infància

Focus infància
i ciutadania
2017-2020

Amb qui comptem

- Ajuntament:
 - Direcció de Serveis d'Infància, Joventut i Gent Gran, Àrea de Drets Socials
 - Institut Barcelona Esports (IBE)
 - Institut Municipal de Persones amb Discapacitat (IMPD)
- Més enllà de l'Ajuntament:
 - Consell de la Joventut de Barcelona (CJB)

Calendari previst

2017

Des del gener del 2017



FOCUS 3

Participo de la vida social i comunitària
Drets de participació

REPTE 8

Ampliar les oportunitats de lleure inclusiu per als infants i adolescents

ACTUACIÓ 23

Primer pla d'acció socioeducativa per a la infància i adolescència en risc

A Barcelona treballem perquè els infants i adolescents més vulnerables i en risc comptin amb diversos serveis socioeducatius i d'acompanyament a ells i les seves famílies.

92

Ajuntament
de Barcelona
Mesura de Govern

Focus infància
i ciutadania
2017-2020

Què volem

Definir un pla d'acció socioeducativa que suposi un impuls i una millora dels serveis, programes i projectes que constitueixen la cartera de serveis socioeducatius per a la infància i adolescència de la ciutat en situació de risc social.

El pla significarà la definició dels reptes d'adaptació o ampliació de serveis socioeducatius amb l'objectiu que els infants i adolescents en risc disposin de més recursos d'acompanyament específic.

Què és

Els serveis d'intervenció socioeducativa no residencial per a infants i adolescents en situació de risc i les seves famílies seran de competència municipal a partir de la futura aprovació del decret de la Generalitat de Catalunya.

Per aquest motiu, l'Ajuntament està analitzant i dissenyant el seu primer Pla de treball socioeducatiu que suposarà una millora en l'actuació amb infants i adolescents en risc ampliant l'actual cartera de serveis en les següents línies d'actuació:

- L'acció socioeducativa des dels serveis socials bàsics i Equips d'Atenció a la Infància i l'Adolescència (EAIA).
- Els serveis de suport a les famílies amb infants de 0-3 anys en situació de risc.
- Els serveis dels centres oberts.
- Serveis d'intervenció amb famílies amb infants i adolescents en situació de risc.
- Serveis d'acompanyament socioeducatiu per a adolescents en situació de risc.

Què farem

- Reforç de l'acció socioeducativa des dels serveis socials bàsics i EAIA.
- Ampliació i reforç de la Xarxa de centres oberts per a infants i adolescents.
- Ampliació de l'oferta d'espais familiars municipals a partir d'un nou model integral socioeducatiu.

Amb qui comptem

- Ajuntament:
 - Departament de Família i Infància de la Direcció d'Intervenció Social, Àrea de Drets Socials
 - Institut Municipal de Serveis socials (IMSS)
- Més enllà de de l'Ajuntament:
 - Xarxa de centres oberts de l'Acord Ciutadà per una Barcelona Inclusiva
 - Entitats del tercer sector

Calendari previst

2018

2021

- Durant el 2018: anàlisi, definició i actualització de la cartera de serveis i aprovació del **Pla de treball socioeducatiu**
- 2019-2021: **desplegament** de les accions del **Pla**



FOCUS 3

Participo de la vida social i comunitària
Drets de participació

REPTE 8

Ampliar les oportunitats de lleure inclusiu per als infants i adolescents

ACTUACIÓ 24

Projecte Baobab

Als barris de la ciutat amb poc teixit i oferta de lleure de base comunitària treballem per afavorir que els infants gaudeixin d'un lleure educatiu durant tot l'any.

94

Ajuntament de Barcelona
Mesura de Govern

Focus infància i ciutadania
2017-2020

Què volem

Consolidar una oferta de lleure de base comunitària entre centres escolars i projectes de lleure als barris d'acció prioritària durant tot l'any, i amb vocació d'arrelar en el territori, per tal que els infants d'aquests barris gaudeixin d'activitats i entorns per al lleure educatiu i de la vida comunitària.

Què és

En el marc del Pla de Barris, el projecte Baobab s'adreça a nens i nenes de 4 a 12 anys en una situació d'especial vulnerabilitat i a les seves famílies. Es desenvolupa en barris amb poc teixit associatiu de lleure educatiu i vol mobilitzar joves del territori perquè es formin i siguin part activa del projecte, així com agents socials i educatius del territori.

També vol motivar el colideratge i la implicació en el projecte de joves monitors i monitores d'esplais i caus vinculats a les federacions del Consell de la Joventut de Barcelona.

Amb la intenció de consolidar esplais i agrupaments en els 13 barris considerats prioritàris i amb menys oferta de lleure, s'organitzen campaments urbans durant l'estiu amb la participació d'infants del territori. En la primera edició (l'agost del 2016), es van desenvolupar 3 campaments urbans a la ciutat en què van participar 138 infants. En l'edició del 2017, es va ampliar a 6 el nombre de campaments, triplicant el nombre de participants (430). La previsió és anar ampliant el treball i fer extensiva l'activitat durant tot l'any. Per al proper curs 2018, està previst realitzar 3 campaments més i poder arribar, el 2019, al 100 % dels barris prioritàris del Pla de Barris i que han manifestat que volen entrar en el projecte.

Què farem

- Realització de campaments urbans en barris prioritaris durant el mes d'agost.
- Formació dels equips educatius dels campaments urbans en educació comunitària i en educació en el lleure per ser monitors i monitores.
- Servei d'orientació i acompanyament per a la creació d'un esplai o cau en el barri.

Amb qui comptem

- Ajuntament:
 - Institut Municipal d'Educació de Barcelona (IMEB)
 - Foment de Ciutat
 - Districtes de Ciutat Vella, Sants-Montjuïc, Sant Andreu, Nou-Barris i Sant Martí
 - Consorci d'Educació de Barcelona (CEB)
- Més enllà de l'Ajuntament:
 - Federacions de lleure educatiu de Barcelona
 - Consell de la Joventut de Barcelona

95

Departament
de Promoció
de la Infància

Focus infància
i ciutadania
2017-2020

Calendari previst

2017

Del 2016 en endavant.

- Actualment ja s'han celebrat 6 campaments urbans.
- Està previst ampliar aquests campaments a 9 barris durant el 2018 i arribar a 13 barris durant el 2019.
- En paral·lel, es van elaborant diagnòstics sobre la situació del lleure educatiu d'aquests barris per tal de definir les estratègies de creació i/o suport a esplais i caus de cap de setmana.



FOCUS 3

Participo de la vida social i comunitària
Drets de participació

REPTE 9

Afavorir més i millors oportunitats de joc lliure i inclusiu a l'espai públic

ACTUACIÓ 25

L'estratègia Barcelona ciutat "jugable"

Barcelona vol planificar l'espai públic plantejant un model de ciutat com a gran espai per jugar, ampliant i diversificant les oportunitats per al joc lliure i inclusiu començant per la millora de les àrees de joc.

96

Ajuntament
de Barcelona
Mesura de Govern

Focus infància
i ciutadania
2017-2020

Què volem

Elaborar criteris i una estratègia per tal que Barcelona compti, per primera vegada, amb una planificació de l'espai públic de la ciutat que afavoreixi el dret al joc i que inclogui un nou model d'àrees de joc més diverses i inclusives.

Què és

Es tracta d'elaborar una primera estratègia per al dret al joc a l'espai públic de manera participada i transversal. L'horitzó és que Barcelona assumeixi un canvi de paradigma avançant cap a un model que amplia, millora i diversifica les oportunitats lúdiques als carrers, places i parcs per a tota la ciutadania, en especial, per a infants i adolescents per tal que esdevinguin espais de joc inclusius on conviuen infants amb diverses capacitats, edats, sexe i cultures.

L'estratègia inclourà diagnòs i indicadors per tal que sigui avaluable i per poder rendir comptes sobre com la ciutat avança en la garantia de dret al joc de la infància i l'adolescència, tal com diu el Comitè dels Drets de l'Infant.

Què farem

- Diagnòs sobre la situació del joc a l'espai públic.
- Elaboració de nous criteris en la millora de les àrees de joc previstes per renovar i en la projecció de les següents renovacions anuals des del nou model horitzó que inclou una planificació territorial, participació ciutadana d'infants i/o adolescents i més equilibri entre seguretat i manteniment amb la riquesa i potencialitats de desenvolupament dels infants i adolescents.
- Procés participatiu amb infants per a la transformació d'espais lúdics en dos parcs de la ciutat.
- Seminari transversal de discussió i creació de criteris amb serveis tècnics municipals, especialistes i entitats socials.

Amb qui comptem

- Ajuntament:

- Direcció de Model Urbà, Àrea d'Ecologia Urbana
- Direcció de Medi Ambient i Serveis Urbans, Àrea d'Ecologia Urbana
- Institut Municipal de Parcs i Jardins (IMPJ)
- Institut Municipal de Persones amb Discapacitat (IMPD)
- Institut Barcelona Esports (IBE)
- Districtes
- Institut Infància i Adolescència (IIAB)

Calendari previst

2017

2018

- 2017: inici dels nous criteris per a les àrees de joc infantil, diagnosi i procés participat amb infants
- 2018: seminari transversal i elaboració de criteris i estratègia



FOCUS 3

Participo de la vida social i comunitària
Drets de participació

REPTE 9

Afavorir més i millors oportunitats de joc lliure i inclusiu a l'espai públic

ACTUACIÓ 26

Les superilles: guanyar espai públic per al joc, l'esbarjo i la vida comunitària

Omplim de vida els carrers.

Barcelona impulsa un nova forma d'organitzar la ciutat que inverteixi l'actual distribució de l'espai públic, entre els vehicles i les persones, prioritzant la ciutadania i amb l'objectiu de millorar les condicions ambientals i de qualitat de vida de la ciutat.

98

Ajuntament de Barcelona
Mesura de Govern

Focus infància i ciutadania
2017-2020

Què volem

Guanyar espai públic per al joc i l'esbarjo, l'esport, l'estada o el gaudi del verd dels veïns i veïnes vianants afavorint la vida comunitària i la diversitat d'usos.

Què és

Aquestes actuacions de reurbanització tàctica i estructural en el marc de les superilles suposen la pacificació de carrers i l'ampliació d'espai públic disponible per als vianants, en detriment de l'espai dedicat actualment al trànsit privat. Es tracta d'avançar en un urbanisme de la vida quotidiana recuperant carrers per fer possible que s'omplin de vida.

La idea és aconseguir tenir més espai públic que esdevingui més amable i que aculli diversitat d'usos, en especial, el joc, l'esport, la trobada i el gaudi compartit a l'aire lliure d'infants, joves, adults i grans. Entre d'altres instal·lacions, es preveuen elements de joc per afavorir el joc lliure, divers i inclusiu en un espai que enriqueixi la vida comunitària.

En aquest període està previst dur a terme superilles en cinc barris de la ciutat: la Maternitat i Sant Ramon, Poblenou, Sant Antoni, Horta i Sants.

Què farem

Instal·lació de mobiliari urbà que afavoreixi el joc i la reunió, com taules de pícnic, taules de tennis de taula, jocs de volums, bancs...

Amb qui comptem

- Ajuntament:

- Direcció de Model Urbà, Àrea d'Ecologia Urbana
- Direcció de Mobilitat, Àrea d'Ecologia Urbana
- Direcció de Medi Ambient i Serveis Urbans, Àrea d'Ecologia Urbana
- Districtes

Calendari previst

2016

2019

- 2016-2017 **Superilla Poblenou:** projecte urbanització tàctica Superilla Poblenou executada, en execució els jocs infantils
- 2018-2019: execució d'**altres urbanitzacions**

FOCUS 4

**Pensen en mi i en
els meus interessos**
Dret a l'interès superior
de l'infant





FOCUS 4

FOCUS 4

Pensen en mi i en els meus interessos
Dret a l'interès superior de l'infant

REPTE 10

Millorar el coneixement i l'articulació per enfortir les polítiques locals que afecten la infància i adolescència

ACTUACIÓ 27

L'Observatori 0-17 BCN: evidències i anàlisis sobre les vides i els Drets de la Infància i l'Adolescència a la ciutat

La ciutat es proposa comptar amb una eina per fer el seguiment periòdic sobre les vides i els Drets de la Infància i Adolescència a partir de la recopilació i anàlisi sistemàtica de dades i de posar a disposició i compartir evidències i recerques que siguin útils per a les polítiques públiques i per fonamentar debats informats.

Què volem

Gestionar i generar coneixement útil i seguiment periòdic per orientar les polítiques municipals que afecten la infància i l'adolescència posant a disposició en obert dades, anàlisis i evidències.

Què és

Aquest programa de gestió del coneixement vol ser un marc on recopilar i posar a disposició en obert anàlisis i evidències sobre les condicions de vida i la situació dels drets d'infants i adolescents a la ciutat. A més, inclou diversos projectes de recerca orientats a identificar àrees de millora en polítiques que afecten la infància, així com la construcció d'eines d'anàlisi per millorar en el seguiment i la rendició de comptes.

Es tracta d'una eina al servei, en primer lloc, de les polítiques locals i, en segon lloc, de la ciutadania, entitats i altres agents de la ciutat per tal de facilitar debats socials informats i generació de coneixement sobre aquesta etapa clau del cicle de vida.

La inexistència d'una recopilació de dades estadístiques sobre infància i adolescència a la ciutat, actualment disperses en serveis municipals i organismes, motiva la sistematització, construcció d'eines d'anàlisi de dades per aportar evidències i fer el seguiment sobre la situació de la infància i adolescència de Barcelona amb una perspectiva de drets. També es farà ressò i reforçarà la línia d'infància en la recerca aplicada i en el Banc de bones pràctiques impulsats per l'Àrea de Drets Socials.

Aquest programa marc també contribuirà a la monitorització dels indicadors relatius a l'etapa 0-17 de l'Estratègia per a la inclusió social i la reducció de les desigualtats 2017-2027. L'Ajuntament estarà en millors condicions de rendir comptes sobre com afavoreix els Drets dels Infants i Adolescents i que el seu interès superior és tingut en compte en la presa de decisions públiques.

Què farem

- Creació del Baròmetre de la infància i l'adolescència a la ciutat: construcció, anàlisi i monitorització de dades en un sistema d'indicadors integral (a partir de la sistematització de fonts de dades existents).
- Avaluació qualitativa dels impactes del Fons 0-16 en les vides quotidianes dels nens i nenes que se'n beneficien: anàlisi de les percepcions i narratives d'infants i adolescents i àrees de millora.
- Inversió en la infància: creació d'una eina metodològica per estimar el pes de la infància en els pressupostos municipals i anàlisi comparativa de diversos exercicis.
- Identificació d'evidències de les palanques de canvi i avenços en els Drets de la Infància i estratègies que funcionen a partir de la recerca i l'anàlisi d'experiències rellevants.

103

Departament
de Promoció
de la Infància

Focus infància
i ciutadania
2017-2020

Amb qui comptem

- Ajuntament:
 - Direcció de Planificació i Innovació, Àrea de Drets Socials
 - Gabinet Tècnic de Programació
 - Institut Municipal de Serveis Socials (IMSS)
 - Institut Infància i Adolescència de Barcelona (IIAB)
- Més enllà de l'Ajuntament:
 - Institut d'Estudis Regionals i Metropolitans (IERMB)

Calendari previst

2017

2020

Octubre 2017-2020: **construcció i gestió del programa**

4. PRESSUPOST GLOBAL ESTIMAT

A partir dels pressupostos estimats de cadascuna de les actuacions destacades, s'ha fet un càlcul global estimat de la despesa associada al desplegament del Focus Infància i Ciutadania per als dos primers anys, és a dir, els exercicis pressupostaris 2017 i 2018.

La inversió en la millora dels equipaments, serveis d'atenció, prestacions econòmiques i programes municipals inclosos en el Focus Infància i Ciutadania se situa **entre els 155 i els 160 milions d'euros per als anys 2017 i 2018.**

BCN

**Focus infància i ciutadania
2017-2020**

Marc, reptes i actuacions
municipals destacades

