



# Mesura de govern: Declaració emergència climàtica

Això no és un simulacre





## ÍNDEX

### » 01. Per què declarem l'emergència climàtica

### » 02. La situació actual

Principals emissions

Els primers passos: El Pla Clima

Queda molt per fer

### » 03. Accelerem l'acció

Més ambició

El pas a l'acció

### » 04. Cal que treballem conjuntament



## » 01. Per què declarem l'emergència climàtica

### **No estem en el camí que ens durà a assolir els objectius**

Estem davant d'un dels reptes més importants i complexos que ha hagut d'enfrontar mai la humanitat. Segons els últims estudis de Grup Intergovernamental d'Experts sobre el Canvi Climàtic (IPCC, per les seves sigles en anglès), si no es produeixen canvis dràstics i es redueixen les emissions de gasos amb efecte d'hivernacle (GEH), és "extremadament improbable" assolir l'objectiu de no superar l'increment de 1,5°C de temperatura mitjana global de la Terra marcat a París respecte al període preindustrial. De fet, ja hem augmentat 1°C, i aquest augment s'ha accelerat els darrers anys.

Si se segueix el ritme actual d'emissions és probable que la temperatura mitjana del planeta pugui arribar a augmentar més de 3°C a finals de segle.

Els reptes són majúsculs tant en mitigació com en adaptació. Ens cal un replantejament del nostre model de producció i consum, la nostra cultura i del nostre estil de vida. De fet, els compromisos actuals dels Estats són insuficients per complir l'Acord de París (2015). Cal augmentar l'ambició i establir els mecanismes i instruments necessaris per descarbonitzar l'economia i arribar, al 2050, a ser neutres en carboni.

### **Encara hi som a temps**

Tenim 10 anys per no arribar a incrementar 1,5°C, punt de no retorn que si sobrepassem tindrà efectes irreversibles. És poc marge de temps per actuar. Per això calen mesures urgents, contundents i efectives. Hem d'actuar sense més dilacions i amb la implicació de la ciutadania.

### **Per responsabilitat global**

Només 5 països emeten gairebé el 60% de les emissions de gasos amb efecte d'hivernacle mundials. Per altra banda, només 20 empreses multinacionals n'emeten el 35%. La Justícia climàtica té a veure amb que aquells actors que tenen una major responsabilitat com a causant de la crisi climàtica siguin els que majors esforços facin per fer-hi front. En cap cas es poden descarregar les responsabilitats sobre els que en pateixen les pitjors conseqüències i tenen menys opcions per adaptar-s'hi. Té a veure amb el repartiment injust d'impactes negatius entre països i regions, entre generacions, entre gèneres i entre espècies. En definitiva, té a veure amb les desigualtats i amb allò que condiciona la nostra capacitat de gestió i adaptació a la crisi climàtica.

### **Per reduir les desigualtats i tenir cura de les persones que són vulnerables**

L'emergència climàtica obliga a reconèixer que som vulnerables i radicalment ecodenpendents. Atès que és un multiplicador de desigualtats socials, més que mai necessitem tenir cura d'aquelles persones que o bé per la seva situació socioeconòmica (a Barcelona s'estima que



un 10% de la població està en situació de pobresa energètica) o bé per la seva condició, salut o edat (gent gran i nadons) pateixen de manera més directe els efectes derivats del canvi climàtic. Per exemple, les dones són més vulnerables als impactes de la crisi climàtica. El 80% de les persones desplaçades per la crisi climàtica són dones, també són les dones les principals prestadores de cures. Per fer front a l'emergència climàtica, hem de transformar un model econòmic insostenible i injust. Cal defensar els valors i les polítiques guiades per les cures compartides i les relacions fraternals cap als altres éssers humans i cap a la resta dels éssers vius i ecosistemes, en els espais privats, públics i comunitaris. A més, és necessari que les mesures que es prenguin no demanin més esforços als sectors més vulnerables sinó als més privilegiats.

### **Les ciutats hi tenen molt a dir i a fer**

La revolució és clarament urbana. Les ciutats són grans consumidores de recursos i d'energia (generen el 70% de les emissions de GEH mundials), però també tenen bona part de la solució a les seves mans. Les ciutats tenen un immens potencial i també una forta voluntat de canvi.

Barcelona està fermament compromesa a escala local amb les polítiques climàtiques marcades tant en l'àmbit europeu com internacional. Ha subscrit tots els acords importants, entre ells el Pacte d'Alcaldes i Alcaldesses per a l'energia i el clima, i treballa en xarxa amb altres ciutats per anar de la mà cap a la transició energètica.

### **Cal unir forces**

Les evidències científiques irrefutables i els efectes de la crisi climàtica que ja estem patint, han creat un important moviment social a tot el món que reclama actuar de forma urgent i contundent. Aquesta demanda és una oportunitat per fer els canvis necessaris en les nostres maneres de viure. Cal la implicació de totes les persones per fer front al canvi. Cal unir forces amb tots els agents implicats.

## **» 02. La situació actual**

La crisi climàtica afecta les nostres vides i ens afectarà molt més. A Barcelona, durant el període 1992-2015, s'estima que hi hagut 980 morts en homes i 2.729 en dones atribuïbles a la calor extrema (morts naturals, de persones de 25 anys i més), en general en persones grans i fràgils. A més, segons els escenaris analitzats, es preveu:

- Incrementos de temperatura importants: si no actuem tindrem 16 vegades més onades de calor respecte a la situació actual. Tots els indicadors mesurats relacionats amb la calor evidencien un increment en els darrers 34 anys.
- Disminució de la pluja acumulada a la ciutat arribant a un 26%. Si no actuem a nivell global, a l'horitzó 2050, es preveu una necessitat de recurs addicional d'aigua potable de 18 hm<sup>3</sup>/any. A més, els esdeveniments de pluja extrema seran més freqüents, de manera que el que abans succeïa cada 50 anys, succeirà cada 35 anys.



- Pèrdua d'entre un 30 i un 46% de superfície útil de sorra a la majoria de platges. La platja de Sant Sebastià podria arribar quasi a desaparèixer en el pitjor dels escenaris.
- Augment del risc d'incendi a Collserola i pèrdua de biodiversitat
- Empitjorament de la qualitat de l'aire
- Afectació a infraestructures necessàries pel correcte funcionament de la ciutat, com la xarxa de clavegueram, els emissaris marins, carreteres, etc.

➤ **No actuar no és una opció. Hem d'arribar a la reducció d'emissions de l'acord de Paris i anar més enllà.**

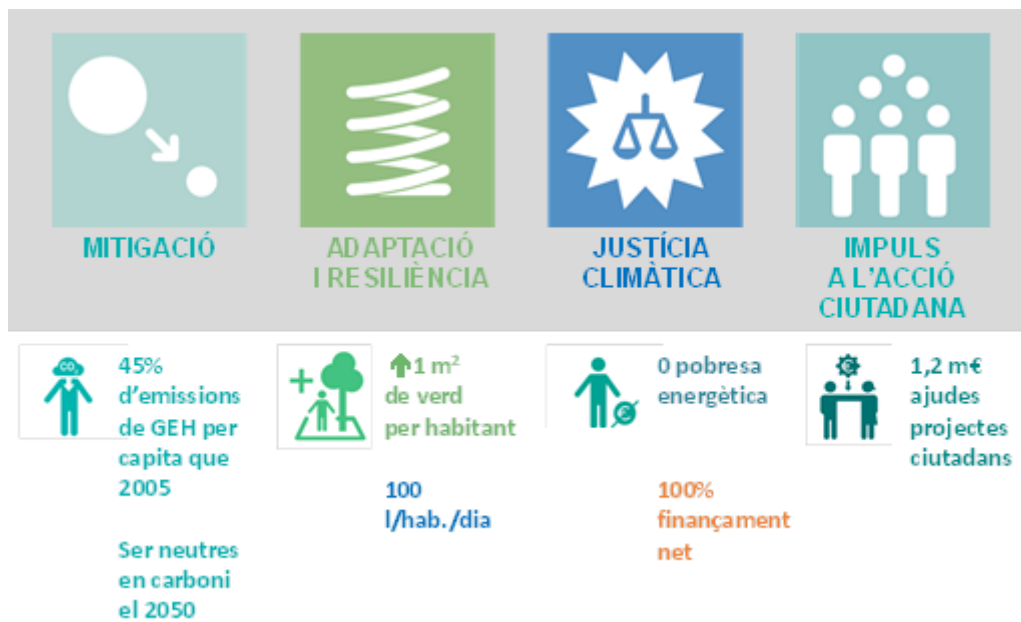
Com s'ha dit, Barcelona, com a ciutat densa, mediterrània i compacta, consumeix poca energia i genera poques emissions comparat amb altres ciutats, però té molt camí per recórrer. Aquesta situació és deguda a que la major part de l'energia consumida a la ciutat es genera fora de Barcelona i té un origen nuclear (50%), essent d'origen renovable únicament un 5%. El mateix succeeix amb altres productes i béns de consum, que provenen de fora de la ciutat, el que provoca que s'indueixin emissions fora del territori.

La reducció d'emissions s'ha d'abordar des de tots els sectors, però especialment des de la mobilitat interna (responsable de gairebé el 30% de les emissions), i des del sector domèstic (20,40%) i el de serveis (20,59%), és a dir, des de la reducció de demanda i consum en els edificis, ja sigui partir de la implementació de mesures d'estalvi, d'eficiència energètica, o d'incorporació d'instal·lacions de generació renovable, i de l'ús, gestió i manteniment que se'n fa dels mateixos, entre d'altres.

## Els primers passos: El Pla Clima

El 26 d'octubre de 2018 es va aprovar el Pla Clima 2018-2030 de Barcelona, l'estratègia climàtica de la ciutat.

El Pla Clima estableix un paquet amb més de 240 mesures per assolir un objectiu de reducció d'emissions de gasos amb efecte d'hivernacle del 45% el 2030 respecte al 2005 i la neutralitat en carboni el 2050, així com altres objectius d'adaptació i resiliència, justícia climàtica i acció ciutadana pel 2030.



## Queda molt per fer

Davant aquesta situació d'emergència, cal reforçar i accelerar les accions previstes en el Pla Clima. És en aquest marc que es presenta la següent declaració.



## » 03. Accelerem l'acció

### 1. Més ambició

En l'actual context d'emergència climàtica, Barcelona ha de donar una resposta contundent i ha d'estar a l'alçada del que el món científic alerta i del que la ciutadania reclama. Per això Barcelona pretén ser neutre en carboni l'any 2050. I per això ha començat a caminar, però per assolir aquest objectiu cal fer més, millor, diferent i més ràpid.

Aquests objectius, ambiciosos i que requereixen d'amplis esforços tant de les administracions com dels sectors econòmics i productius de la ciutat i de la ciutadania, són necessaris per tal de poder afrontar l'actual crisi climàtica. S'està parlant d'una transició profunda en tots els àmbits que tenen a veure amb la ciutat, el sistema productiu, les persones, com funcionem, com ens movem, etc. El repte és majúscul, però no actuar és massa arriscat.

### 2. El pas a l'acció

En aquest sentit, el districte de l'Eixample es planteja les següents accions:

#### Canvi de model urbà:

La ciutat metropolitana de Barcelona és compacta, amb una elevada densitat residencial, un parc d'habitatges envellit, amb dèficit d'espais verds i una mobilitat excessivament depenent del vehicle motoritzat. Tots ells són factors que afecten negativament a les seves condicions ambientals.

Per revertir aquests factors, millorar les condicions ambientals de la ciutat i avançar cap a un nou model urbà és imprescindible que en tots els processos de transformació i gestió de la forma urbana, ja sigui d'espai públic o de teixits urbans, s'integri la variable climàtica.

Pel 2050 volem una metròpoli amb barris equilibrats que fomentin hàbits de distàncies curtes i mobilitat saludable, amb un parc edificat molt més eficient i sostenible. Volem una ciutat pacificada i confortable, amb molts més espais verds que contribueixin a la bona salut i el benestar de les persones i de la biodiversitat.

#### Reptes més rellevants

- Incrementar el verd urbà i aconseguir que es distribueixi de manera equilibrada en tot el territori.
- Transformar l'espai públic per millorar les seves condicions ambientals i de salut, recuperant l'espai destinat al vehicle privat per a l'ús social i l'increment de verd urbà i fomentant modes de mobilitat sostenibles i col·lectius
- Evitar la pèrdua de biodiversitat en l'actual context de canvi global

<b>Actuacions clau</b>
<b>Transformació de l'espai públic</b>
<p>Pacificació de carrers:</p> <ul style="list-style-type: none"> <li>• Eix verd Girona</li> <li>• Eix verd Consell de Cent</li> <li>• Espai de Gran Afluència (EGA) Sagrada Família – Superilla.</li> <li>• Eix verd Ausiàs March/Sicília</li> <li>• Ronda de sant Antoni.</li> </ul>
<p>Implementar el programa Protegim les escoles al Districte de l'Eixample. Elaborar propostes per als diferents centres educatius del districte tenint en compte els nivells de contaminació i la seguretat viària per millorar la seva situació.</p>
<p>Revisió de les escoles de l'Eixample amb els nous criteris del programa Protegim les Escoles:</p> <ul style="list-style-type: none"> <li>• Escola Carlit</li> <li>• Escolàpies Llúria</li> <li>• Escola Xirinacs</li> <li>• Escola Sagrat Cor</li> <li>• Escola Marillac</li> <li>• Escola 9 graons</li> <li>• IES Viladomat</li> <li>• Quinze noves escoles durant el mandat</li> </ul>
<p>Millores i reformes de diversos Interiors d'illa del districte com espais d'esbarjo pel veïnat: Interior Illa Macaya, consolidació estructural i urbanització, Torre de les aigües, César Martinell, Interior d'illa Niça, Interior d'illa Urgell i millores a d'altres interiors d'illa del districte.</p>
<p>Introduir el vector emergència climàtica en les transformacions estratègiques metropolitanes com ara: Parc de les Glòries.</p>
<b>Naturalitzar la ciutat</b>
<p>Impulsar els projectes de cobertes verdes. Donar continuïtat a la línia de subvencions per promocionar la reconversió de terrats en espais verds.</p>
<p>Incrementar la biodiversitat als eixos verds.</p>
<p>Rehabilitació del Horts Germanetes. Sanejament de les terres de l'Espai Jardins</p>



d'Emma i Paula Montal recuperant l'espai pel cultiu del veïnat.

Fomentar i ampliar l'oferta d'horts urbans:

- Germanetes
- Joan Miró
- Fort Pienc

Remodelació de l'antic estany de Joan Miró (creació d'espai jardí i horts urbans).

### Canvi de model de mobilitat i infraestructures:

La mobilitat interna és responsable d'un 30% de les emissions de gasos amb efecte d'hivernacle que s'imputen a la ciutat. L'actual model de mobilitat té encara una forta dependència dels combustibles fòssils, especialment relacionada amb l'ús del vehicle privat motoritzat, però també amb el transport marítim i aeri.

El model de mobilitat actual no només contribueixen activament al canvi climàtic sinó que comporta una elevada emissió de contaminants a escala local que afecten a la salut de la ciutadania (NOX, i PM's). És necessari un canvi radical del model de mobilitat a escala local i regional, alhora que un ús més racional de les grans infraestructures, com el port i l'aeroport.

Volem una ciutat amb un model de mobilitat més sostenible i amb una petjada de carboni menor, i que aquest canvi comporti en paral·lel una transformació de l'espai públic on les persones siguin les protagonistes.

#### Reptes més rellevants

- Gestionar la trama urbana per afavorir un canvi de model de mobilitat que derivi en més i millors espais per persones vianants i la mobilitat activa, que no contribueixen a les emissions de GEH.
- Reduir les emissions de GEH del transport motoritzat.
- Millorar les condicions de circulació per al transport públic en superfície. Impulsar les infraestructures de transport públic metropolitana. Reduir l'ús del vehicle privat motoritzat a la ciutat fins assolir els objectius ambientals establerts, sense aguditzar les desigualtats.

<b>Actuacions clau</b>
<b>Millorar els espais per a les persones vianants i la mobilitat activa</b>
Mantenir i ampliar la reducció de carrils de circulació de vehicle rodat privat. S'ha destinat un dels carrils del c/ d'Aragó a un carril bus i s'ha reduït un carril de circulació al c/ de Mallorca entre Cartagena i Sicília.
Impulsar l'obertura a vianants de vies bàsiques del Districte de manera periòdica. Obrir mensualment el c/ d'Aragó a partir del proper 8 de març i d'altres carrers a nivell de Dte i/o barri per a vianants i realitzar experiències periòdiques on els vianants gaudeixin de l'espai públic tradicionalment destinat als vehicles d'ús privat, com el Sant Jordi sense cotxes.
Implementar la zona 30 a tota la xarxa local i en aquells carrers de xarxa bàsica on sigui possible, i la Zona 10 als carrers peatonalitzats.
Implementar carrils bici: <ul style="list-style-type: none"> <li>• Mallorca, entre Meridiana i Pg de Sant Joan</li> <li>• Bruc</li> <li>• Tetuan</li> <li>• Gran Via entre Aribau i Plaça Tetuan</li> <li>• Plaça Espanya</li> <li>• València entre Tarragona i Av. Roma</li> <li>• Baixar el carril bici del c/ de la Marina a la calçada</li> </ul>
<b>Millorar i impulsar una oferta de Transport Públic Col·lectiu més gran</b>
Iniciar la construcció del Tramvia per la Diagonal, des de les Glòries fins a Passeig de Sant Joan.
Instar a la millora de l'accessibilitat de l'estació de Verdguer i Girona.
<b>Reduir l'ús del vehicle motoritzat</b>
Avançar en la prohibició d'estacionament de motos sobre les voreres, vetllant pel compliment de la normativa i baixant les motos a la calçada. Establir nous mecanismes i reforçar les tasques de Guàrdia Urbana per tal de recuperar via pública per la ciutadania.
Treballar per un nou model de càrrega i descàrrega de mercaderies fomentant l'ús de vehicles amb tecnologia neta (camionetes elèctriques, cargo bicis, etc.)

### Canvi de model d'energia:

El model de consum i generació d'energia que tenim actualment, basat principalment en combustibles fòssils, és un dels principals causants del canvi climàtic. Revertir aquest model de consum i transitar cap a un ús racional de l'energia, basat en l'estalvi, l'eficiència energètica i la generació renovable i local, on es prioritzi l'autoconsum i l'autogeneració, és bàsic per assolir els objectius i compromisos de la ciutat enfront a l'emergència climàtica.

Cal fer una aposta decidida per la generació renovable a la ciutat, aprofitant qualsevol oportunitat per generar energia a partir de l'aprofitament dels recursos existents, tant renovables com residuals, alhora que millorar les condicions dels edificis i infraestructures i l'ús que es fa de l'energia, amb més consciència de l'impacte ambiental que deriva dels nostres hàbits de consum. La ciutadania ha de tenir-hi un paper cabdal i prendre el lideratge.

Volem una ciutat on l'autogeneració i l'autoconsum estigui generalitzat, amb un model energètic just, democràtic i renovable, que ens permeti ser renovables i neutres en carboni al 2050.

#### Reptes més rellevants

- Normalitzar la presència d'instal·lacions de generació a la ciutat i incrementar la demanda d'instal·lacions d'autoconsum solar en els edificis, facilitant la inversió i implantació de noves instal·lacions, tant a nivell públic com privat.
- Fer realitat l'autoconsum compartit a través del desenvolupament de comunitats energètiques físiques i virtuals.
- Aprofitar espais de la ciutat per a la generació d'energia, incorporant elements de generació en l'espai públic existent: pèrgoles, paviment, etc.
- Donar protagonisme social al model de generació i de consum d'energia.

#### Actuacions clau

##### Generació renovable i local i impuls a l'electricitat verda

Impulsar pèrgoles fotovoltaïques o verdes a places o parcs:

- Pèrgola a la Plaça Anna Lizaran, Fort Pienc

Estudi de l'evolució d'una illa tipus de l'Eixample. Afrontar la transformació d'una illa tipus que introdueixi les energies renovables i la recuperació de m<sup>2</sup> per habitatge de

Iloguer social. Introducció de l'habitatge passiu, sense consum energètic, i inclusiu.
<b>Eficiència energètica</b>
Promoure un programa d'illes eficients energèticament. Augment i ampliació de les subvencions de rehabilitació amb eficiència energètica

### Canvi de model econòmic:

El model econòmic actual es basa en un creixement continu amb un consum cada vegada més gran de recursos naturals. Aquest sistema econòmic no només posa en perill l'equilibri ecològic del nostre planeta sinó que també ha multiplicat les desigualtats. Certament, la crisi ecològica global i, en especial, la climàtica es deuen en bona mesura a un consum excessiu dels països rics.

L'emergència climàtica ens ha d'esperonar a fer canvis per assolir un model de desenvolupament que respecti els límits ecològics del planeta i garanteixi una vida digna per a tothom. La inacció comporta riscos molt més grans que la gosadia de fer canvis que ens posin en el camí d'un sistema més sostenible i més just.

Volem una ciutat on es faciliti l'activitat econòmica i productiva fomentant un model d'economia circular i digital, amb una economia més justa, més social, més ambiental i que no deixi enrere ningú.

<b>Reptes més rellevants</b>
<ul style="list-style-type: none"> <li>• Impulsar un canvi de model econòmic, més just i sostenible, que redueixi les desigualtats i generi més ocupació de qualitat.</li> <li>• Avaluar la capacitat de càrrega turística de la ciutat i promoure el turisme sostenible</li> <li>• Compatibilitzar i complementar la fiscalitat social i la fiscalitat climàtica</li> <li>• Generar incentius econòmics cap a comportaments i activitats més sostenibles mitjançant la fiscalitat climàtica, vetllant per reduir les desigualtats</li> </ul>

<b>Actuacions clau</b>
<b>Economia Verda</b>
Establir col.laboracions amb diferents organitzacions per tal d'avançar cap a la descarbonització del Districte.
Potenciar els acords voluntaris de les grans empreses per a la reducció de les emissions de

gasos amb efecte d'hivernacle
Estudiar la capacitat de càrrega turística de la ciutat de Barcelona en termes de sostenibilitat, climàtica i socials. Reduir les emissions de l'activitat turística.
<b>Fiscalitat climàtica</b>
Establir un recàrrec a l'impost sobre estades en allotjaments turístics
Reformar la normativa espanyola per possibilitar la creació de nous tributs municipals en l'àmbit del turisme
<b>Economia Social i solidària</b>
Fomentar l'ocupació verda, l'autoocupació i l'ecoemprenedoria en sectors econòmics vinculats al canvi climàtic (com la rehabilitació energètica, instal·lació i manteniment de plaques solars, alimentació sostenible, mobilitat elèctrica, entre altres)
Afavorir un marc i instruments legals per augmentar la contractació pública social i sostenible a nivell català i estatal.

### Canvi de model de consum i de residus:

El ritme actual de consum de recursos no para de créixer i excedeix la velocitat en que el planeta els proveeix. A més, bona part del que consumim a Barcelona procedeix de cadenes de subministrament transnacionals molt llargues. Allò que consumim, sobretot les mercaderies, molt sovint arriba des de l'altra banda del món i és un element crucial per a la justícia climàtica global.

El model de consum actual és ineficient i genera moltes externalitats climàtiques, ambientals i socials. El model d'economia lineal, d'usar i llençar, no té en compte els límits finits del planeta. Així, una persona de Barcelona genera anualment un total de 483 kg de residus anuals (1,32 kg/hab i dia) mentre que la recollida selectiva es troba estancada des de fa anys al voltant del 38%. Els plàstics, sobretot els d'un sol ús, són un clar exemple del model d'economia lineal, ja que tan sols un 10% s'acaba reciclant, a més dels impactes que generen a l'entorn, en la salut i en benestar de la població i en la resta del món natural del planeta. Per això hem d'assumir els objectius de la UE pel que fa a la recollida selectiva i el reciclatge.

Volem una ciutat que faci un consum crític i responsable i avanci cap a una economia social i solidària, amb un model circular on els residus no hi tinguin cabuda.



### Reptes més rellevants

- Promoure un canvi de matriu productiva així com del model de consum.
- Transitar d'una economia lineal a una economia circular.
- Canvi de model cap a l'objectiu de residu zero
- Promoure una nova cultura del Consum

Actuacions clau
<b>Avançar en el consum responsable i la prevenció de residus</b>
Campanya comunicativa per reduir el consum de plàstic d'un sol ús
Instal·lar una furgoneta REPARATRUCK al barri de Sant Antoni, per fomentar l'autoreparació de petits electrodomèstics, equips informàtics i bicicletes amb l'objectiu d'allargar la seva vida útil
Enfortir programes de control del plàstic d'un sol ús i el decreixement del seu ús, per arribar a l'horitzó de plàstic zero
Promocionar i implementar punts verds amb compostadors als diferents centres dels barris de l'Eixample: Mercat de Sant Antoni, Jardins Montserrat, Plaça Anna Lizaran i Plaça de Gaudí
Punt verd mòbil a la Dreta Eixample. Crear un nou punt verd mòbil per a la dreta de l'Eixample per afavorir el reciclatge i la recollida de residus
Promoure una experiència Pilot de cicle tancat de generació y recuperació de residus amb un compostador en una comunitat de l'Esquerra de l'Eixample al voltant de l'Espai Germanetes liderat per l'Associació Jardins d'Emma i la cooperativa Tarpuna en la que participaran els generadors (famílies del barri, membres dels Horts de Germanetes, famílies de les Escoles dels voltants i la cooperativa menjador de l'Institut Viladomat9 i els recuperadors (Horts de Germanetes i Productors del Mercat de Pagès).
Suport a iniciatives de reciclatge de residus sòlids. Difusió dels serveis que presten cooperatives i entitats dedicades al reciclatge de residus sòlids
Estudi d'implantació d'un sistema de retorn d'envasos de begudes a establiments de

restauració.
Estudi sistema reutilització d'equips informàtics en iniciatives solidàries
<b>Individualitzar la recollida de residus municipals per millorar la recollida selectiva</b>
Estudiar una experiència pilot del model porta a porta en un barri de l'Eixample

### Canvi de model d'alimentació:

La producció d'aliments és responsable d'entre un quart i un terç de les emissions de gasos amb efecte d'hivernacle a nivell mundial. A més, Barcelona no n'és productora sinó consumidora: es consumeixen 650kg d'aliments per habitant a l'any, però només entre el 10 i el 15% són produïts localment. D'altra banda, els experts coincideixen a dir que una dieta sana (al dia 500 gr de fruites i verdures, 500 gr d'hortalisses i verdures) ocupa un paper fonamental en la reducció dels índexs d'obesitat i dels riscos de malalties greus en l'edat adulta. No obstant això, a Barcelona, més del 10% dels infants de 3-4 anys tenen obesitat. Per aquesta raó és imprescindible tenir accés a una alimentació sostenible, suficient i apropiada amb hàbits saludables.

Per disminuir la contribució del sistema alimentari a la ciutat i promoure dietes més saludables i baixes en carboni, cal apostar per la producció agroecològica local, augmentar l'oferta i l'accés als productes frescos ecològics i de proximitat, reduir el consum de proteïna animal i aliments ultraprocessats i oferir eines a tothom per facilitar la transició cap a una alimentació més saludable i sostenible.

Volem avançar cap a una ciutat més ben integrada en el territori i que potenciï el valor agroecològic del seu entorn, amb menys dependència exterior dels aliments i amb una població conscient de la importància del seu model d'alimentació.

#### Reptes més rellevants

- Promoure aliments locals i ecològics facilitant la viabilitat econòmica i social de la pagesia i el comerç de proximitat a la ciutat, generant un millor equilibri territorial i un model agroalimentari més sostenible.
- Millorar l'accessibilitat (física i econòmica) d'aliments sans, justos i sostenibles, especialment a la població en situació de vulnerabilitat.
- Promoure dietes més saludables i baixes en emissions: més productes frescos de proximitat i de temporada, més fruita i verdura, més producte ecològic, menys envasos, menys ultraprocessats, reduir el consum de proteïna animal (sobretot carn vermella) i prioritzar la carn de ramaderia extensiva i ecològica.
- Promoure l'agricultura urbana i periurbana com a eina de sensibilització d'un model alimentari sostenible i cohesió comunitària.
- Desenvolupar model agroalimentari local i sostenible per reduir estructuralment el malbaratament alimentari.

<b>Actuacions clau</b>
<b>Promoure una alimentació més saludable i sostenible</b>
Promoció de menjadors amb productes ecològics als equipaments educatius (escoles bressols, escoles de primària i Instituts), sanitaris i serveis socials
Suport a grups de consum responsable i ecològic. Finançar accions de difusió de la tasca que fan aquests grups i afavorir el seu enxarxament per tal de crear economies d'escala en la distribució de productes ecològics i de proximitat
Suport a programes contra el malbaratament alimentari i reaprofitament d'aliments
Difusió del mapa de comerços verds del Districte
<b>Donar suport al teixit agroecològic de la ciutat</b>
Promoció dels Mercats de pagès i de punts de venda per pagesos

### Tenir cura de la salut, el benestar i la qualitat ambiental:

El canvi climàtic afecta la salut i la qualitat de vida, però no afecta a tothom de la mateixa manera. La justícia climàtica té a veure amb les desigualtats: factors com l'estat físic, la salut, l'edat, el gènere, la situació socioeconòmica o les condicions dels entorns on vivim i treballem, condicionen el possible grau d'afectació del canvi climàtic sobre les persones. De fet, es considera que la crisi climàtica és l'amenaça més gran per a la salut d'aquest segle. La calor excessiva i sostinguda comporta un augment de la mortalitat i la morbiditat, especialment en els grups humans més vulnerables així com en la resta del món natural. A Barcelona, durant el període 1992-2015 s'han estimat 980 morts en homes i 2.729 en dones (morts naturals, de persones de 25 anys i més) atribuïbles a la calor extrema, en general en persones grans i fràgils.

Per reduir la vulnerabilitat de les persones al canvi climàtic, cal treballar per garantir la continuïtat dels serveis i l'accés universal als subministraments bàsics, garantir el confort tèrmic tan a l'interior dels edificis (habitatges, equipaments, etc.) com a l'espai públic i millorant i adaptant els serveis a les persones més dependents.

Cal avançar cap a una ciutat saludable, que garanteix la salut i el benestar de la ciutadania. Una ciutat socialment justa, que redueix les desigualtats. I una ciutat habitable, confortable i amb un espai públic de qualitat.



### Reptes més rellevants

- Reduir la vulnerabilitat de les persones a la crisi climàtica, entesa com aquelles situacions que fan que certes persones puguin adaptar-se menys als seus efectes, ja sigui per la seva situació socioeconòmica (renda familiar, condicions d'habitatge, realització d'activitats físiques intenses al carrer), característiques (gènere, edat, solitud) o salut (persones amb autonomia limitada, amb malalties cròniques, etc.).
- Disminuir les emissions de NOX, i PM's, principals contaminants locals que afecten directament a la salut de la població de Barcelona i entorns.
- Reduir la vulnerabilitat i pobresa energètica
- Millorar el confort tèrmic i acústic de la ciutat: a les llars, als equipaments sensibles i a l'espai públic
- Millorar el coneixement de l'impacte del canvi climàtic sobre la salut i sobre les desigualtats socials i de gènere.
- Prevenir i controlar la possible alteració de la distribució geogràfica i estacional dels vectors (mosquits i altres) i les malalties que poden transmetre.

### Actuacions clau

Mesurar la qualitat de l'aire al Districte. Col·locar estacions mesuradores a barris de l'Eixample

### Millorar les condicions de la població davant els episodis de clima extrem

Generar nous espais d'ombra als parcs i places. Refugis climàtics. Instal·lar petites actuacions tàctiques per minimitzar els episodis de calor extrem per tal d'afavorir l'ús de l'espai públic per part del veïnat

Desenvolupar nous Espais lúdics d'aigua al Districte:

- Parc Estació del Nord
- Joan Miró

Procés de transformació dels patis escolars en el marc d'emergència climàtica i amb perspectiva de gènere .



## » 04. Cal que treballem conjuntament

Per tal de poder treballar conjuntament amb la ciutadania, es crearà una **Taula d'Emergència Climàtica i Mobilitat** al Districte. La Taula es constituirà per tal de seguir i reflexionar sobre les mesures concretes per fer front a l'emergència climàtica i serà l'espai on el Districte rendirà comptes dels avenços i l'acompliment dels compromisos adquirits.

Tan la sessió participativa prevista el proper dimecres 18 de març com la mateixa Taula d'Emergència Climàtica i Mobilitat preveiem que puguin incorporar propostes a aquesta mesura de govern.

Cal facilitar el camí per què cada persona, des de la seva àrea d'intervenció, pugui avançar en la lluita contra la crisi climàtica i fer el que li pertoca.