

Dimecres, 18 de novembre de 2015

ADMINISTRACIÓ LOCAL**Ajuntament de Barcelona. Districte de l'Eixample***ANUNCI*

La Comissió de Govern, d'acord amb les facultats reconegudes en l'article 79 de l'Ordenança de Terrasses, aprovada pel Consell Municipal en sessió 20 de desembre de 2013, reunida en sessió de data 21 d'octubre de 2015 ha adoptat el següent acord:

"RESOLDRE les al·legacions interposades en el tràmit d'informació pública de l'Ordenació Singular de Terrasses de l'Avinguda Mistral, al Districte de l'Eixample de Barcelona, amb iniciativa del Districte, en el sentit que, justificadament i raonada, figura a l'informe tècnic que consta a l'expedient i que es dona per reproduït. APROVAR definitivament, a l'empara de l'article 79 de l'Ordenança de Terrasses, l'Ordenació Singular de Terrasses de l'Avinguda Mistral, segons el text que consta com a annex a la present proposta. NOTIFICAR el present acord a les persones que han comparegut durant el tràmit d'informació pública. PUBLICAR el present acord i el text íntegre de l'Ordenació Singular de Terrasses de l'Avinguda Mistral per a la seva eficàcia, al *Butlletí Oficial de la Província de Barcelona*, i a la pagina web del Districte de l'Eixample, en compliment de l'article 80 de l'Ordenança de Terrasses. DONAR compte d'aquest acord al Plenari del Consell Municipal".

Contra aquest acord, que exhaureix la via administrativa, es pot interposar recurs potestatiu de reposició davant l'òrgan que l'ha adoptat, en el termini d'un mes comptat des del dia següent al de la seva publicació, o es pot interposar directament recurs contenciós administratiu davant del jutjat del contenciós administratiu en el termini de dos mesos comptats des de l'endemà de la present notificació.

El recurs potestatiu de reposició s'haurà de resoldre i notificar en el termini d'un mes. El termini per interposar recurs contenciós administratiu serà de dos mesos comptats des del dia següent de la recepció de la notificació de l'acte exprés. Contra la desestimació tàcita del recurs potestatiu de reposició, que s'entendrà produïda un cop transcorregut un mes comptat des de l'endemà a la seva interposició sense que s'hagi resolt expressament, es pot interposar recurs contenciós administratiu en el termini de sis mesos a comptar des del dia següent al que s'hagi produït la desestimació tàcita. També, es pot utilitzar qualsevol altre recurs que es cregui convenient.

ORDENACIÓ SINGULAR DE LES TERRASSES DE L'AVINGUDA MISTRAL.**1. MEMORIA**

- 1.1. Justificació de la distribució
- 1.2. Delimitació de l'àmbit
- 1.3. Relació de disposicions i normes afectades
- 1.4. Incidència pressupostària econòmica i social de l'ordenació
- 1.5. Estudi paisatgístic de l'espai
- 1.6. Descripció de la proposta resultant

2. PROPOSTA DE NORMATIVA

- 2.1. Ocupació màxima permesa dins l'àmbit de la ordenació
- 2.2. Proposta d'assignació d'espais. Concurrencia
- 2.3. Mòduls permesos per local. Condicions específiques de les terrasses
- 2.4. Distàncies màximes (Local-Terrassa)
- 2.5. Distàncies mínimes als elements urbans
- 2.6. Definició i característiques del mobiliari admès
- 2.7. Proposta de transitorietat

3. DOCUMENTACIÓ GRÀFICA

- 3.1. Límit àmbit afectat E 1/2000
- 3.2.1. Plànol situació actual (Llançà-Vilamarí) E 1/500
- 3.2.2. Plànol situació actual (Vilamarí-Entença) E 1/500
- 3.2.3. Plànol situació t actual (Entença-Rocafort) E 1/500

Dimecres, 18 de novembre de 2015

- 3.2.4. Plànol situació actual (Rocafort-Calàbria) E 1/500
- 3.2.5. Plànol situació actual (Calàbria-Viladomat) E 1/500
- 3.3.1. Proposta Planta general E 1/2000
- 3.4.1. Proposta distribució espais (Llança-Vilamarí) E 1/500
- 3.4.2. Proposta distribució espais (Vilamarí-Entença) E 1/500
- 3.4.3. Proposta distribució espais (Entença-Rocafort) E 1/500
- 3.4.4. Proposta distribució espais (Rocafort-Calàbria) E 1/600
- 3.4.5. Proposta distribució espais Calàbria-Viladomat) E 1/500

1. MEMÒRIA.

1.1. Justificació de la distribució.

L'avinguda Mistral és una de les poques vies que trenquen la quadricula de l'Eixample, ja que segueix un antic camí de Ciutat Vella a Sants. Discorre a través de cinc illes de l'Eixample, trencant-ne la quadricula. El seu traçat va des del carrer Llança fins al carrer Viladomat i queda inclosa entre els carrers Sepúlveda i Tamarit.

És un eix singular ja que fa uns anys es va convertir en un eix per a vianants i té un traçat diferent en cada una de les seves zones. Està estructurada en un passeig central, amb una via de servei a nivell i uns espais de pas davant de les façanes. Té uns parterres de verd de dimensions considerables, que van sent intercalats per jocs infantils i àrees d'esbarjo de gossos.

Es doncs una zona molt tranquil·la, amb força bancs per seure i on els locals de restauració tenen un àmbit per a posar a disposició dels seus clients zones de terrasses, sense afectar les zones d'estada.

En aquest context urbà han de conviure-hi els establiments de restauració que s'han anat establint al llarg dels anys de forma progressiva. El fort increment de la demanda de terrasses a la via pública juntament amb l'entrada en vigor de la nova ordenança de terrasses, fan ineludible l'estudi de la seva ordenació i distribució.

Així doncs, la voluntat d'aquesta ordenació és la de fer compatible una demanda d'espai per part dels restauradors amb el dret dels ciutadans de gaudir de l'espai públic, així com fer possible, també, la convivència amb la resta d'operadors de l'avinguda.

La demanda en aquests moments no es molt elevada, per tant amb l'ordenació proposada es cobreix l'existent i la possible futura pels establiments existents que no en tenen, ja que es dobla la capacitat existent. Tot i així en cas de que s'arribés, a la màxima ocupació es podrien plantejar nous espais seguin les mateixes directrius.

1.2. Delimitació de l'àmbit.

L'àmbit afectat per aquesta ordenació inclou totes les finques confrontants a l'avinguda Mistral i amb numeració per aquesta avinguda, excepte aquelles que tenen en front seu el carrer Floridablanca i per tant son assimilables a una vorera normal de l'Eixample, del 36 al 46 nombres parells i del 49 al 57 nombres senars (Veure plànols annexes).

1.3. Relació de disposicions i normes afectades.

- Pla regulador de les autoritzacions de terrasses, vetlladors i mobiliari auxiliar al Districte de l'Eixample, aprovat per decret de 26 d'abril de 2007 (BOP de 1 de maig de 2007).

1.4. Incidència pressupostària econòmica i social de l'ordenació.

La incidència pressupostària econòmica i social d'aquesta ordenació serà mínima per la ciutat i l'entorn concret afectat. Això es degut a què en gran part, es mantenen la majoria de prescripcions i normes tècniques que ja es venien aplicant a dia d'avui. En quant als restauradors de la zona, al haver-hi més espai disponible a la seva disposició per posar els vetlladors que la demanda existent, es considera probable l'aparició de noves terrasses i l'obertura de nous locals de pública concurrència en els propers anys i això pugui augmentar en més o menys mesura la dinamització econòmica i social de la zona.

- Socialment.- L'establiment de zones clarament diferenciades entre la ocupació destinada a terrasses i la resta d'usos és sense cap mena de dubte un factor harmonitzador entre la globalitat d'usuaris i les seves necessitats. En aquest sentit aquesta Ordenació Singular suposarà un pas endavant i permetrà una convivència més senzilla pels usuaris d'aquesta via.

Dimecres, 18 de novembre de 2015

- Econòmic.- Sorgeix la necessitat d'adaptar els plans de negoci dels operadors existents i dels que puguin exercir l'activitat en un futur a les conseqüències de l'aplicació de procediments de concurrència en l'adjudicació dels espais habilitats per ubicar-hi terrasses. Aquesta ordenació posa a l'abast de tots els operadors potencials de l'Avinguda Mistral un increment de l'espai per posar terrassa. Aquest fet facilita la incentivació econòmica sense suposar un esforç pressupostari addicional, al utilitzar-se espais que no requereixen cap intervenció urbanística.

1.5. Estudi paisatgístic de l'espai.

Els criteris tinguts en compte per a l'ordenació de l'espai són els següents:

- _ Garantir el gaudi de les visuals en perspectiva de l'avinguda, amb el seu disseny concret.
- _ Garantir les visuals sobre les façanes laterals, en especial pel que fa a les plantes baixes comercials i accessos de veïns.
- _ Garantir el flux de vianants.
- _ Garantir el pas de vehicles d'emergència, camions de mercaderies i camions de recollida de deixalles.
- _ Procurar la seguretat dels vianants i cambrers en el transit transversal i longitudinal.
- _ Procurar una tranquil·litat visual i un endreçament global.

Per donar resposta a aquests punts, es proposa:

- _ Agrupament de les terrasses en la parts més amples l'Avinguda. Això ens permetrà la correcta circulació del flux de persones que passegin sense interrompre la visió i afectar el mínim nombre d'elements urbanístics per la col·locació de les terrasses.
- _ Alliberament dels espais frontals d'accessos a edificis. Permetent als ciutadans que hi viuen poder fer els seus recorreguts diaris sense inconvenients. També garantirà una evacuació segura de l'edifici.
- _ Ocupació màxima controlada, amb l'objectiu de donar prioritat al qui passeja i afavorir l'amplitud visual.

A una escala més concreta, es proposa:

- _ Limitar l'alçada dels mobles, evitar barreres visuals de mampares i altres elements. En aquest sentit, els elements existents a la terrassa hauran de tenir una alçada que no tapi la visió transversal i evitar l'efecte de tanca. Cal sempre permetre la visió de les plantes baixes de darrere les terrasses, cosa que a més afavoreix al comerç que hi opera. Per seguir amb aquest principi, es proposa evitar o minimitzar qualsevol altre tipus de moble.
- _ Regir-se per l'ordre existent establert per l'arbrat així com l'alineació paral·lela a les façanes existents o a la traça dels carrers que delimiten l'espai.
- _ Unificar alçades, materials i colors de les terrasses –tot i proporcionar possibilitat d'identificació de l'operador-, per tal de millorar la imatge d'endreçament global. Així els para-sols tindran tots una mateixa alçada i color, i estaran alineats igual que les jardineres.
- _ Utilització del mobiliari propi d'una terrassa evitant aquells que no siguin imprescindibles o que siguin més propis de l'equipament del restaurant. Així, es proposa l'ús de taules, cadires i para-sols.

1.6. Descripció de la proposta resultant.

Un cop preservats els criteris descrits anteriorment, en resulta l'ordenació detallada en la documentació gràfica adjunta.

Els criteris que s'han tingut en compte a l'hora de la distribució dels vetlladors han sigut els proposats per la nova Ordenança de Terrasses de Barcelona aprovada el desembre del 2013.

La repartició del nombre de taules i cadires es contemplen a partir de l'aforament dels locals, on queda explícit que les terrasses no podran superar en cap cas l'aforament interior del local. A més a més, en el cas que el local no tingui accessibilitat adaptada, la suma de l'aforament interior més el de la terrassa no pot superar mai les 50 persones.

Dimecres, 18 de novembre de 2015

Independentment, el nombre de vetlladors permesos, l'àrea de què es disposi a l'espai públic on afectin, en relació a l'ocupació màxima permesa serà un factor limitant. També es contemplaran distàncies de pas, i relacions visuals amb elements emblemàtics del lloc, així com els elements descrits anteriorment.

Pel que fa a l'ocupació en planta, un cop analitzades quines serien les àrees que cal mantenir alliberades i quins serien els espais on actualment o en un futur podrien acceptar la incorporació de terrasses la ordenació proposa la definició de 7 espais distribuïts pels cinc trams de l'Avinguda Mistral i adaptats a la configuració urbanística de cadascun d'ells. Aquests buits disposen d'una numeració correlativa i podran ser ocupats per les terrasses dels locals que el tinguin assignat (veure quadre assignació d'espais).

Tots els locals i establiments situats dins de l'àmbit d'aquesta ordenació singular tindran assignats un d'aquests espais per posar-hi la terrassa.

Aquesta proposta aconsegueix dotar d'una superfície més que suficient per ubicar les terrasses, complint els criteris esmentats fins ara. Actualment aquesta dotació d'espais supera amb escreix la demanda actual existent i per tant es una ordenació que es preveu pugui absorbir i normalitzar les demandes futures a mig i llarg termini.

Els espais definits on poden anar situades les terrasses no tenen la mateixa superfície ni estan distribuïts en cada tram de la mateixa manera. Aquestes zones han sigut adaptades a la configuració específica de cada tram, mantenint una filosofia idèntica en tots ells, però variant la seva ubicació, capacitat o longitud en funció del mobiliari urbà (veure documentació gràfica). Totes aquestes zones destinades a ubicar-hi les terrasses queden delimitades dins de la franja del passeig central de l'Avinguda Mistral.

Cada espai podrà ser ocupat per una o varies terrasses (en cas que hi hagi concurrència de sol·licituds) i el número màxim de mòduls que cada local podrà posar-hi vindrà definit tant per les condicions explicitades en la proposta de normativa així com per la pròpia capacitat de l'espai. De la mateixa manera les condicions tècniques que hauran de complir les terrasses i el seu mobiliari s'explicita en l'esmentada proposició de norma.

L'objectiu de la Ordenació es que cadascun d'aquests espais pugui ser utilitzat tots els locals més propers a ell i que compleixin les condicions d'accés establertes. Tant l'assignació d'aquests espais als locals habilitats per posar-hi la terrassa, així com el sistema d'accés a ells, ve definit en la proposta de normativa i ha estat ideat pensant en aquest objectiu. Amb la configuració proposada, tots els locals que actualment disposen de terrassa a la via pública no veuran reduïda la superfície que actualment tenen a disposició per posar-hi la terrassa. El número màxim de taules que tenen autoritzades vindrà definit per l'aforament interior del local, la limitació general de número de taules per establiment que marca aquesta ordenació i les prescripcions generals que disposa l'Ordenança de Terrasses.

2. PROPOSTA DE NORMATIVA.

2.1. Ocupació màxima permesa dins de l'àmbit de la ordenació.

La ocupació màxima de terrasses no podrà excedir els espais delimitats per l'àmbit de la ordenació ni les superfícies i el número de mòduls que s'expliciten tant en el quadre d'assignació d'espais (quadre 2) com en la documentació gràfica adjunta. La superfície global de voreres inclosa en l'àmbit d'aquesta ordenació es de 26002,8 m². Per altra banda la superfície màxima proposada per ocupar amb les terrasses suma un total de 582,00 m², un còmput que representa el 2,24% de tot l'àmbit afectat per l'aplicació d'aquesta ordenació singular. Aquest percentatge d'ocupació resultant suggereix una molt bona possibilitat de fer compatibles l'ús privatiu de l'espai públic amb el dret de la resta d'usuaris de gaudir de l'Avinguda Mistral.

Aquest percentatge que es destina per ubicar-hi les terrasses, garanteix l'accés a la via pública als actuals operadors així com te en compte futures incorporacions d'establiments sense que això impliqui la necessitat d'ampliar o revisar l'espai definit en aquesta Ordenació Singular en els propers anys.

Caldrà respectar no obstant, els límits de les àrees dels espais delimitades en els plànols d'ordenació així com la superfície màxima i el número de mòduls màxims establerts per cadascuna d'elles.

Els espais no venen definits per un paviment especial i diferenciat. És per això que s'assenyalaran les cantonades amb un element tipus "xinxeta" o similar per tal de delimitar-ne el contorn màxim permès. La distribució de la superfície dins de cada espai caldrà fer-la de tal manera que la distància mínima entre les taules de dos operadors que conflueixin en un mateix espai sigui igual o superior a 1,5 m lliures de mobiliari.

Dimecres, 18 de novembre de 2015

Tal com s'ha explicat en la descripció de la proposta resultant, es defineixen un total de 7 espais principals al llarg del passeig central dels cinc trams de l'Avinguda Mistral. Aquests espais queden distribuïts al llarg de tots els trams de manera mes o menys. En el quadre 2, que es mostra més endavant, s'identifiquen els espais i la seva corresponent assignació segons la numeració postal del local o establiment.

Tots els locals ubicats dintre de l'àmbit d'aquesta ordenació tenen assignat un espai. Pel que fa als establiments que tenen façana en un xamfrà o bé en un dels carrers adjacents (fora de l'àmbit d'aquesta ordenació) podran tenir també una terrassa en aquests sempre segons les prescripcions de l'Ordenança de Terrasses vigent.

Els establiments subjectes a aquesta Ordenació Singular, estaran obligats a retirar de manera temporal la seva terrassa de l'espai públic per motius d'interès general (fires, diada de Sant Jordi, altres diades assenyalades i esdeveniments singulars) si l'administració així ho decideix. Prèviament a la retirada temporal, l'Ajuntament comunicarà als afectats la durada de la mateixa, i aquests tindran dret a la devolució de la part proporcional que hagin pagat en concepte d'ocupació d'espai públic.

Els establiments subjectes a aquesta Ordenació Singular, estaran obligats a retirar de manera temporal la seva terrassa de l'espai públic per motius d'interès general (fires, diada de Sant Jordi, altres diades assenyalades i esdeveniments singulars) si l'administració així ho decideix. Prèviament a la retirada temporal, l'Ajuntament comunicarà als afectats la durada de la mateixa, i aquests tindran dret a la devolució de la part proporcional que hagin pagat en concepte d'ocupació d'espai públic.

- QUADRE 1.- resum relació superfície terrasses (espais principals)/superfície total.

Tram	Superfície total voreres	Espais associats	Superfície terrasses (m2)
Llançà-Vilamarí	4001,06	1 i 2	108
Vilamarí-Entença	4702,1	3 i 4	124
Entença-Rocafort	2531,43	5	70
Rocafort-Calàbria	4581,7	6	172
Calàbria-Viladomat	10186,51	7	108
TOTAL	26002,8	7 espais	582
Percentatge Ocupació			2,24%

2.2. Proposta d'assignació d'espais.

La proposta d'aquesta Ordenació Singular s'adapta a la configuració física de cada tram aprofitant l'alternança de les zones enjardinades amb la resta de paviment. Tot i que cada tram presenta les seves particularitats, la distribució de les diferents zones (panot, espais enjardinats i altres) es manté d'una manera més o menys uniforme. El resultat és la creació d'entre un i dos espais en cada tram per ubicar-hi les terrasses. La proposta pels diferents trams presenta una estructura idèntica en tots ells on cada tram s'ha dividit en franges segons la numeració postal, cada una de les quals disposa d'un espai assignat.

Per garantir una distribució equilibrada dels espais en funció dels locals i establiments de l'àmbit afectat, s'ha establert la divisió de les franges de manera equitativa en funció de la superfície disponible dels espais i dels locals existents en aquell tram.

Per tant, els diferents àmbits d'aplicació per cada tram es referencien amb els seus espais assignats, posant a disposició dels locals i establiments que pertanyen a ells, una superfície i un número màxim de taules suficient i repartida d'una manera racional i equilibrada. Cap tram afectat estima una disminució de la superfície que actualment està ocupada per les terrasses existents.

D'aquesta manera quedaran endreçats els espais que tenen assignats cada grup de parcel·les, i per tant els seus locals comercials, segons la numeració postal de cada una d'elles.

Per altra banda cal definir com serà l'accés a aquests espais pel cas que hi hagi concurrència de sol·licituds en un mateix espai. Aquesta possibilitat (de concurrència de sol·licituds), tot i que a dia d'avui no implica cap restricció d'accés a l'espai assignat, caldrà establir el sistema de concurrència als espais disponibles, en previsió que en un futur l'aparició de nous operadors faci necessari organitzar els espais d'aquesta manera.

Dimecres, 18 de novembre de 2015

Sistema de concurrència als espais.

L'Ordenança de Terrasses defineix en la secció 2 del capítol 6 el procediment d'assignació dels espais lliures de titularitat pública per a la instal·lació de terrasses en aquells emplaçaments on hi ha concurrència de sol·licituds.

Per la seva banda el Manual Operatiu de l'Ordenança de terrasses en la seva versió definitiva estableix els dos tipus d'assignació que es poden aplicar en aquestes situacions:

- Distribució igualitària entre concurrents.
- Distribució proporcional a la capacitat del local.

En el moment de redactar aquesta Ordenació Singular la oferta d'espai disponible supera sobradament a la demanda actual existent. No es preveu que en els propers anys l'increment de demanda d'espai desemboqui en la necessitat d'aplicar un sistema de concurrència als espais.

Sabem i coneixem que la configuració socioeconòmica a l'Avinguda Mistral es variada i existeixen locals i negocis de tota mena de mida i activitat. Aquesta tendència es preveu que es mantingui uniforme al llarg dels propers anys. Es preveu que la alternativa més adequada en el moment que calgui aplicar un sistema de concurrència als espais serà la segona opció i establir una distribució proporcional a la capacitat dels propis establiments.

L'aplicació i desenvolupament del procediment de concurrència als espais, es preveu en els articles 82 al 87 de la present Ordenança de Terrasses i es desenvolupa en el manual operatiu citat anteriorment. A partir del moment en que aquesta Ordenació Singular entri en vigor, tots els espais es sotmetran a procediment de concurrència en cas que així sigui necessari.

Tot seguit es presenta el quadre d'assignació d'espais (quadre 2) per tots els locals i establiments inclosos en l'àmbit d'aquesta ordenació.

QUADRE 2.- Quadre d'assignació d'espais.

Trams		Ambit d'aplicació	Superfície màxima per terrasses [m2]	Mòduls possibles	Taules actualment autoritzades	Increment màxim de mòduls
Avinguda Mistral						
Llança-Vilamarí	Espai 1	Senars: 93-85 Parells:68	54	12	8	4
	Espai 2	Senars: 87-75 Parells: 66	54	12	4	8
	Total Tram		108	24	12	12
Vilamarí-Entença	Espai 3	Senars: 71-67 Parells: 64-54	70	16	6	10
	Espai 4	Senars: 65-59 Parells: 50-48	54	12	0	12
	Total Tram		124	28	6	22
Entença-Rocafort	Espai 5	Senars: 57-37	70	16	3	13
	Total Tram		70	16	3	13
Rocafort-Calabria	Espai 6	Senars: 33-1 Parells: 28-18	172	40	28	12
	Total Tram		172	40	28	12
Calabria-Viladomat	Espai 7	Parells: 16-2	108	24	24	0
	Total Tram		108	24	24	0
Total Ordenació			582	132	73	59

2.3. Mòduls permesos per local. Condicions de les Terrasses.

La terrassa no podrà superar l'aforament de l'interior del local, i la suma dels aforaments interiors i exteriors es tindrà en compte alhora d'aplicar les normatives d'accessibilitat i l'Ordenança Municipal de les Activitats i establiments de concurrència pública. En qualsevol cas el màxim numero de mòduls per espai, queda limitat al que es descriu en els plànols de cada tram així com en el quadre anterior.

Condicions generals de les terrasses d'aquesta ordenació.

- Mòduls de 2,0 x 2,0m. Cada quatre mòduls base podran cobrir-se per un para-sol.
- El nombre màxim de mòduls autoritzables per local serà de 12. Aquesta limitació és independent de l'aforament interior de l'establiment.
- El vetllador s'haurà de situar en l'espai predeterminat per a la seva ubicació que li hagi estat assignat. Segons el que disposa el quadre anterior de i la Documentació Gràfica adjunta.

Dimecres, 18 de novembre de 2015

- Els mòduls s'agruparan segons es descriu a la documentació gràfica i variarà segons les característiques del seu entorn pròxim. S'estudia l'espai en conjunt, però es mantindrà una aplicació particular per a cada un dels establiments.
- També quedaran descrites les agrupacions i col·locació de para-sols, veient la imatge de conjunt del tram.
- No podran ubicar-se vetlladors en la franja lateral de sis metres propera a la façana, ni en general fora dels espais definits en aquesta ordenació singular.
- Els para-sols podran estar ancorats a terra i podran disposar d'il·luminació amb escomesa elèctrica soterrada. La instal·lació i reposició de l'andana al seu estat original anirà a càrrec del titular de la llicència.
- Mantenir els espais mínims de separació amb els escocells dels arbres així com amb el mobiliari urbà.
- Es permeten les estufes a raó d'una cada quatre mòduls de terrassa. Caldrà que siguin elements homologats i compleixin tota la normativa vigent que els hi sigui d'aplicació.
- En cas en que un espai concorrin més d'una terrassa, caldrà que aquestes deixin una franja mínima de separació entre ambdues per permetre el pas d'una persona. Aquest pas no podrà ser inferior a 1,5m. No es permeten elements de separació entre vetlladors.
- L'ocupació de la terrassa ve delimitada per l'espai autoritzat i s'ha de marcar al paviment amb una pintura deleble de color blanc o d'un color prèviament autoritzat que s'integri millor en el paisatge, d'un màxim de 5cm d'ample.
- Es marcaran les cantonades de l'espai autoritzat i quan la distància entre senyals sigui superior a 4 metres, es farà una marca entre elles per definir l'alineació.

Per la resta de condicions que no vinguin definides en aquesta Ordenació Singular, serà d'aplicació el que estableix l'Ordenança Municipal de Terrasses.

2.4. Distàncies màximes (Local-Terrassa).

La distància màxima de la terrassa al seu local, en general vindrà establerta per la situació d'aquesta segons l'espai que te assignat (veure Documentació Gràfica). La distribució d'aquests espais ha seguit criteris de proximitat compartida i per tant la distància màxima de recorregut entre el local i la terrassa no ha de superar els 45 metres, contats com a recorregut de vianants a mesurar des de l'accés al local fins al punt més proper a la terrassa.

2.5. Distàncies mínimes als elements urbans.

En general es proposa que les distàncies als elements urbans siguin les mateixes que estableix l'Ordenança de Terrasses. La ubicació dels espais destinats a allotjar les terrasses ve determinada per la configuració física del passeig.

2.6. Definició i característiques del mobiliari admès.

Per tal de facilitar l'ús de les terrasses per part dels operadors, però sempre sense perdre els criteris descrits en el punt anterior de garantir l'ús de l'espai públic per part dels vianants – garantia de visuals, el flux dels propis usuaris de la via, la seguretat i l'endrecament de l'espai-, es proposa considerar el mobiliari annex següent, col·locat dins l'àmbit d'ocupació de la terrassa.

Característiques del mobiliari admès:

_ Cadres: Cal que siguin uniformes. Podran fer de suport de fundes i coixins amb la identificació de l'establiment (color corporatiu i/o el nom de l'establiment gravat).

_ Taules: Per qüestions d'espai, potenciar que les taules siguin menors de 80 x 80 cm. Cal que siguin unitàries per a cada terrassa.

Dimecres, 18 de novembre de 2015

_ Para-sols: Cal que els para-sols es puguin plegar a la nit (es podran deixar a l'espai públic degudament recollits), que estiguin alineats entre sí i tinguin un color uniforme, com a mínim per cada una de les agrupacions. Per a la resta de qüestions, respectaran el que indica l'Ordenança de Terrasses.

_ Jardineres: No s'admeten.

_ Il·luminació: Es podrà preveure il·luminació en els para-sols segons les condicions establertes a l'ordenança.

Mobiliari auxiliar i les seves característiques:

_ Moble auxiliar: Respectaran el que indica l'Ordenança de terrasses.

_ Pissarra: S'haurà de limitar a un únic element per local per anunciar els productes (pissarra o faristol) de dimensions màximes 0,60m amplada x 0,60m profunditat x 1,50m alçada, tal com indica l'ordenança.

_ Mampares: No s'admeten.

_ Estufes: Es podrà metrà una estufa cada 4 taules i hauran de complir la normativa específica.

2.7. Proposta de transitorietat.

De cara a facilitar la implantació d'aquesta Ordenació Singular de terrasses a l'Avinguda Mistral, es proposa un període transitori de 2 anys per tal d'adaptar-se a l'ordenació definitiva. Aquesta via, té consolidades de fa anys l'ocupació d'alguns trams per part de les terrasses, la implantació d'aquesta ordenació implica, doncs, canvis importants per als operadors que ara ocupen i fan ús d'aquest espai públic. Es creu convenient que el canvi es pugui fer de manera gradual en un període de dos anys.

1. Proposta de calendari.

A partir de l'aprovació definitiva de l'Ordenació singular:

- Les terrasses i els mobles que les integren, quedaran totalment ubicades a la situació final prevista en l'Ordenació Singular.

- Cal retirar tots els elements no admesos per l'ordenació. És a dir, els que no siguin taules, cadires, para sols, o d'altres mobles expressament autoritzats. Només es podrà disposar d'un moble auxiliar i d'una pissarra per terrassa. Les terrasses dels espais principals hauran de retirar totes les jardineres i les terrasses situades en els espais addicionals només en podran disposar a la part posterior per fer de separació amb la calçada.

- El mobiliari, se situarà dins del perímetre de terrassa autoritzat.

A partir d'1 de gener de 2017:

- Acompliment de les condicions del local pel que fa a sanitaris i accessibilitat d'acord amb l'art. 29 de l'OT.

- Nombre màxim de 12 mòduls per establiment.

2. Condicions.

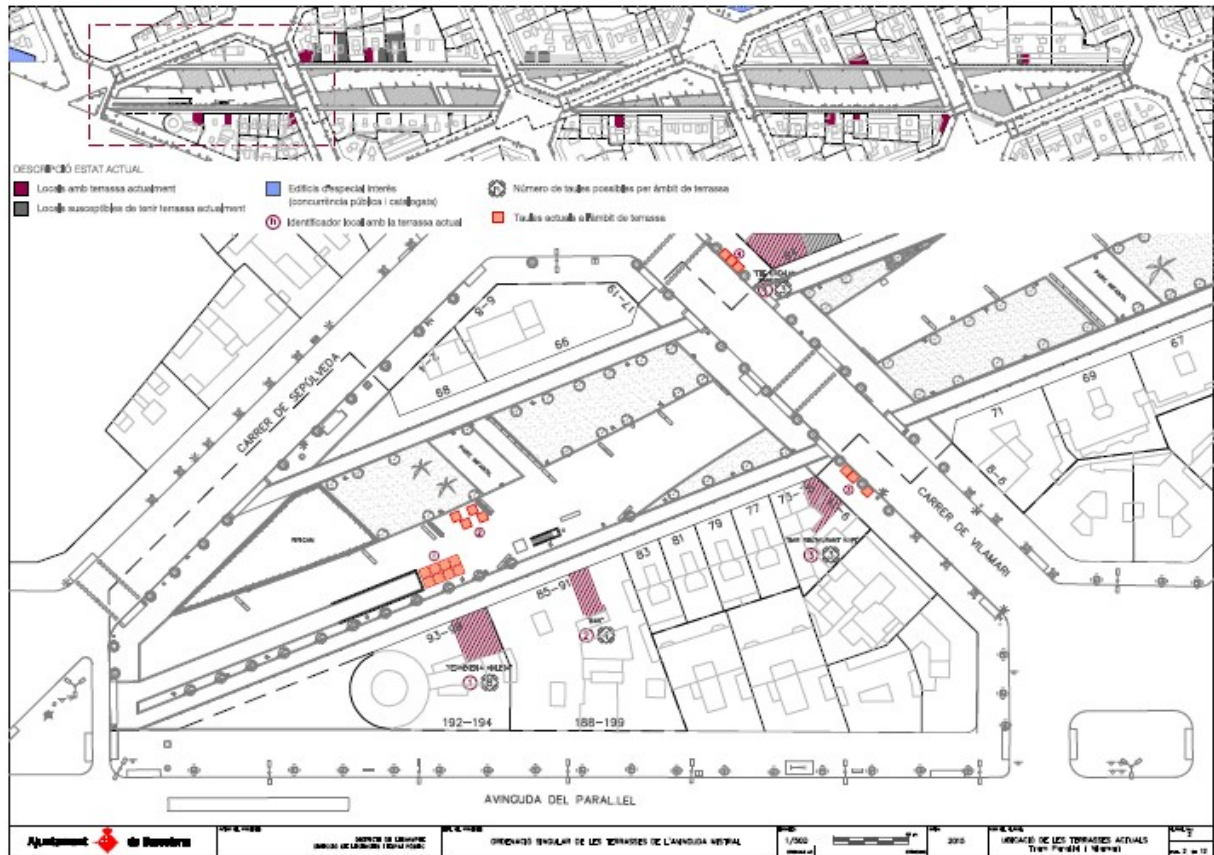
Aquest calendari només s'aplica per a aquelles terrasses existents anteriorment a l'aprovació de l'Ordenació Singular. Qualsevol concessió nova, haurà d'adaptar-se des del primer moment en que s'autoritzi.

En qualsevol cas, totes aquelles terrasses que vulguin adaptar-se a l'Ordenació singular des de la seva aprovació podran fer-ho.

3. DOCUMENTACIÓ GRÀFICA.



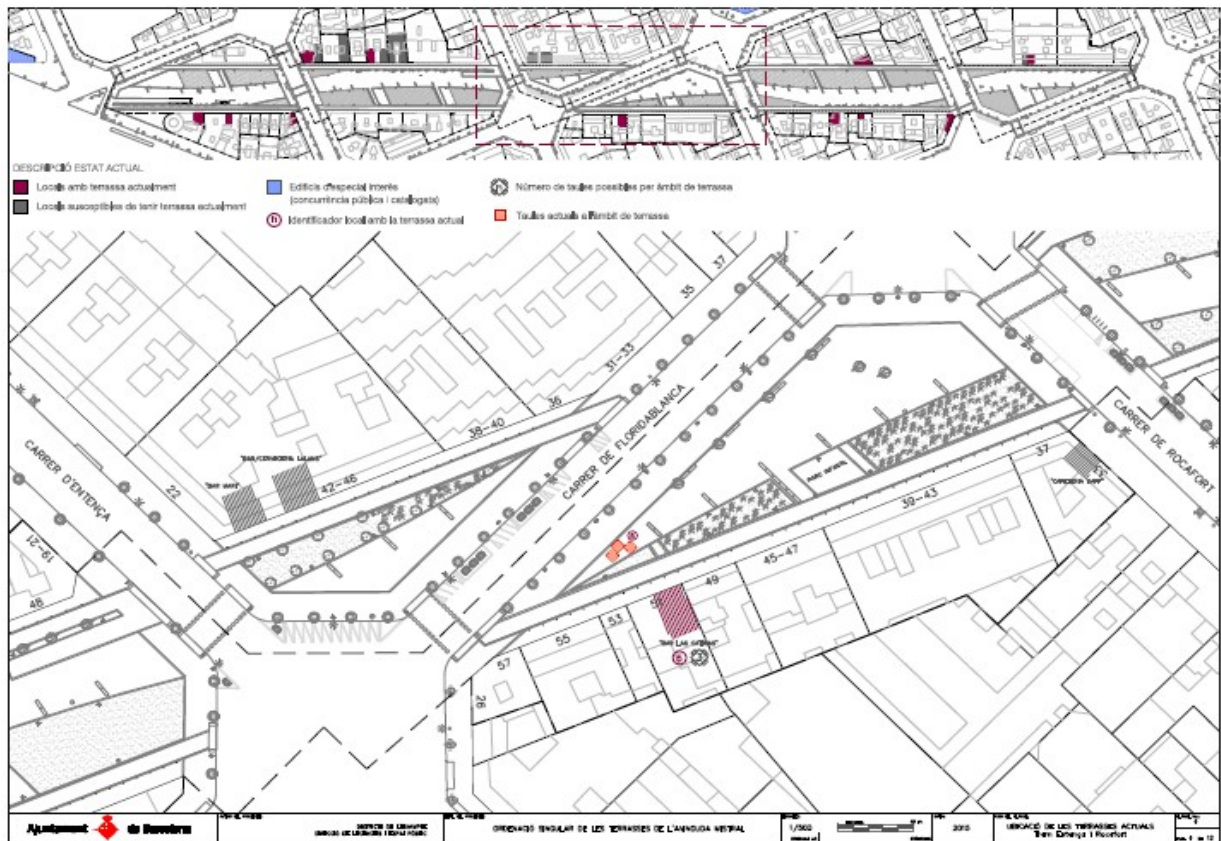
Dimecres, 18 de novembre de 2015



Dimecres, 18 de novembre de 2015

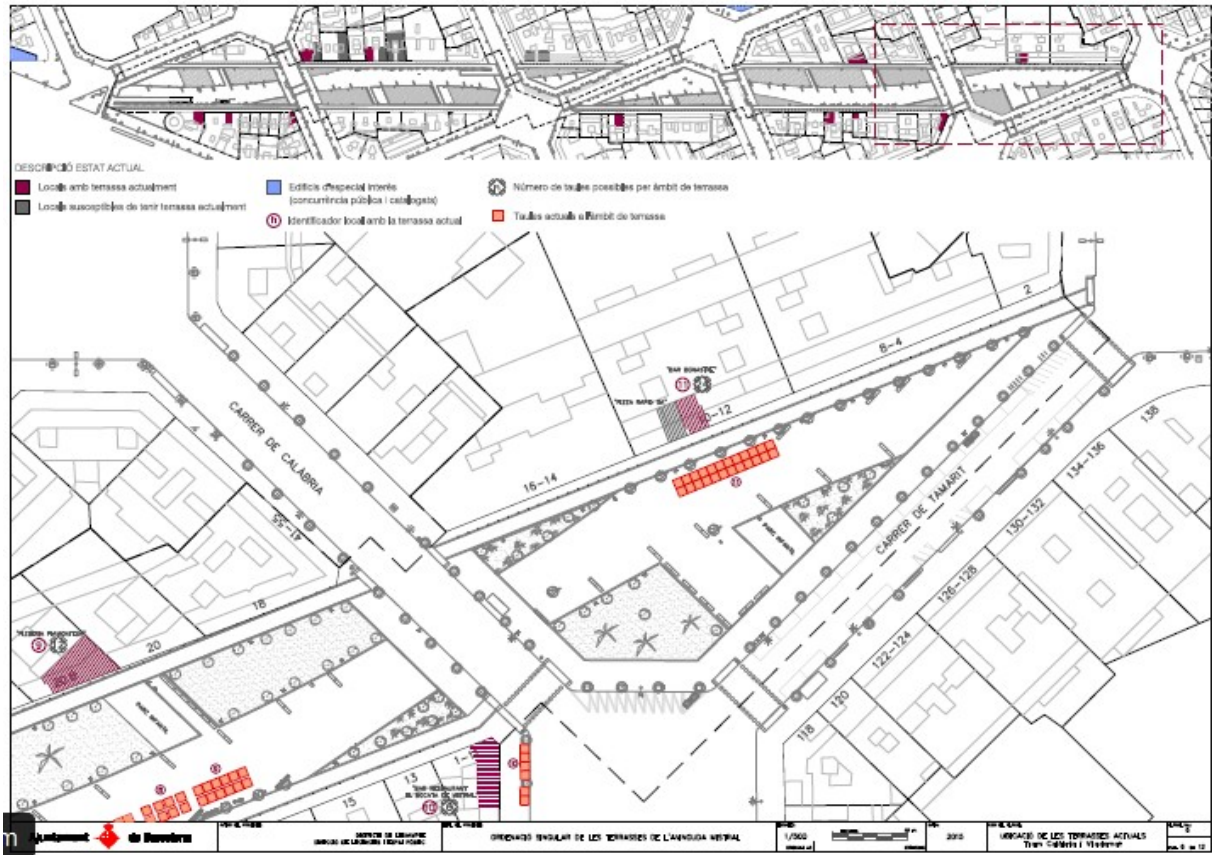


Dimecres, 18 de novembre de 2015

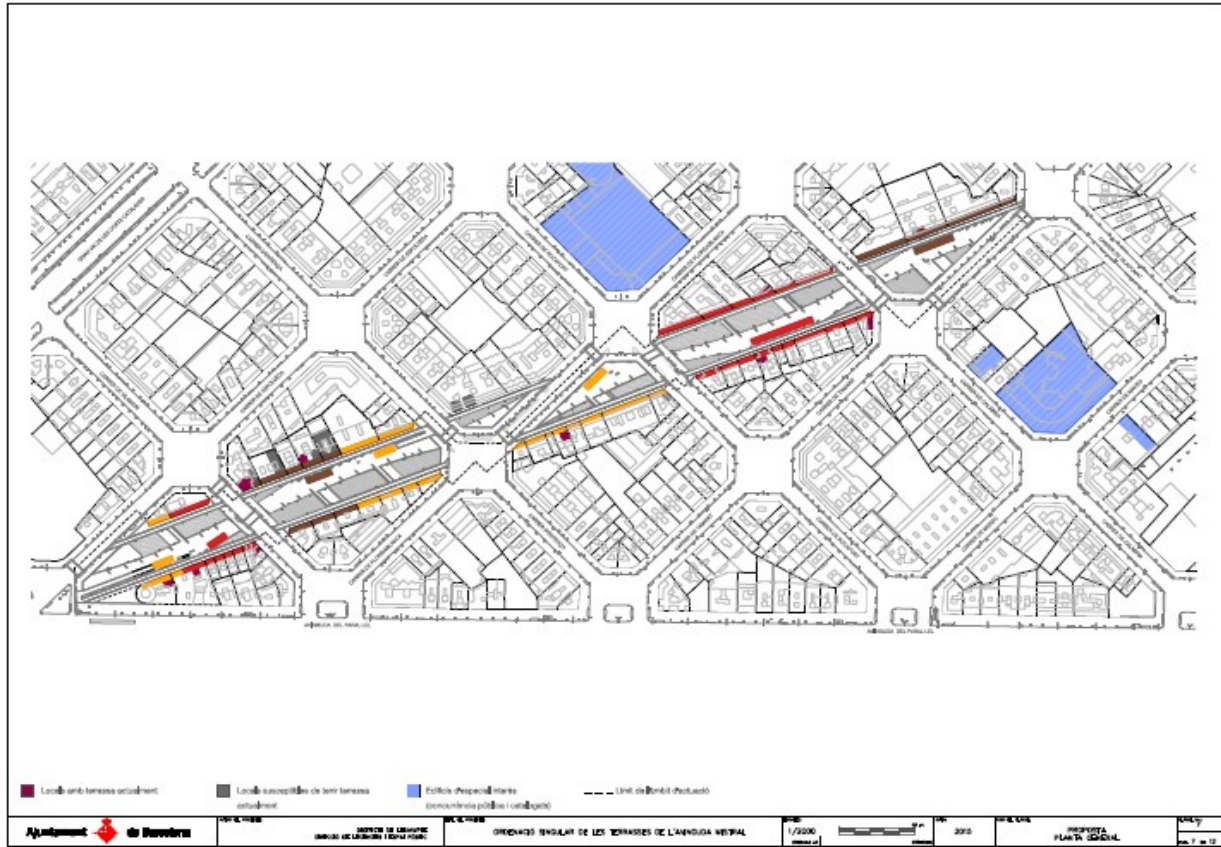


Dimecres, 18 de novembre de 2015

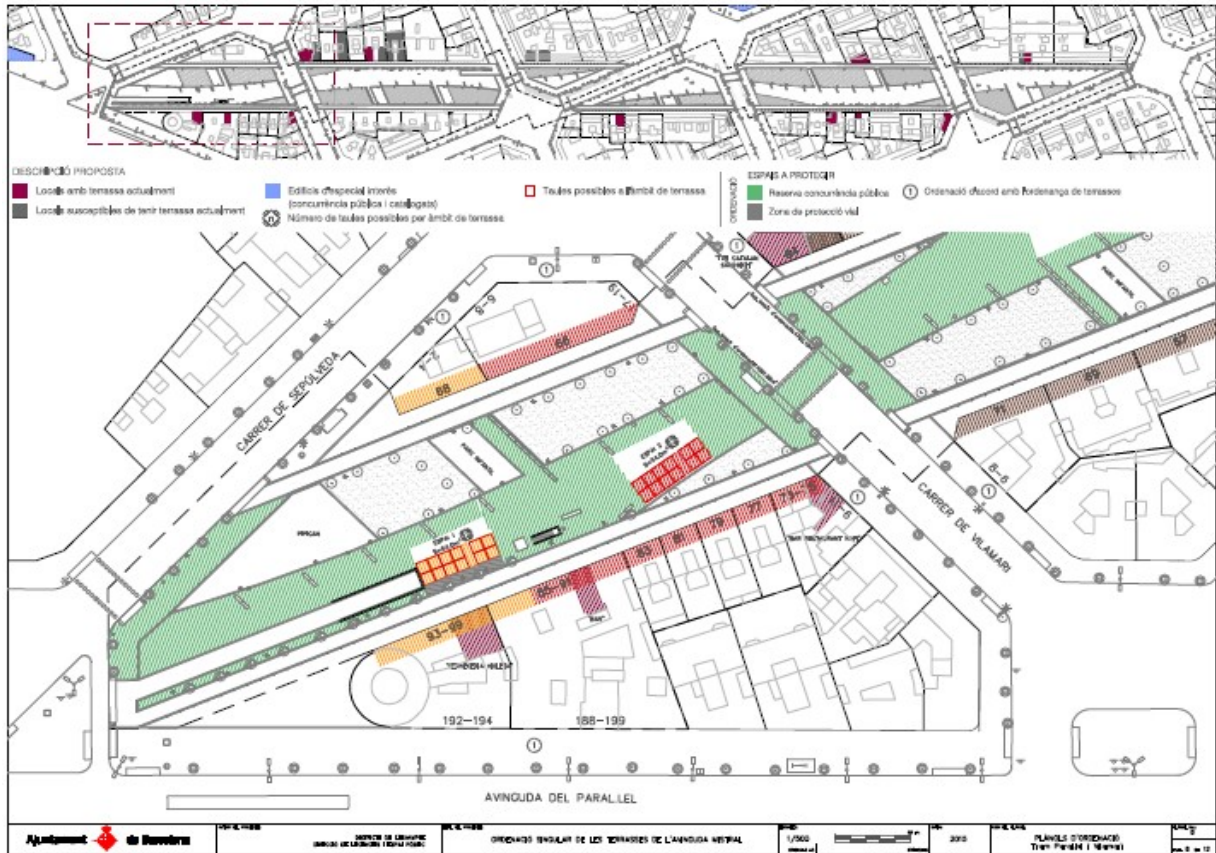




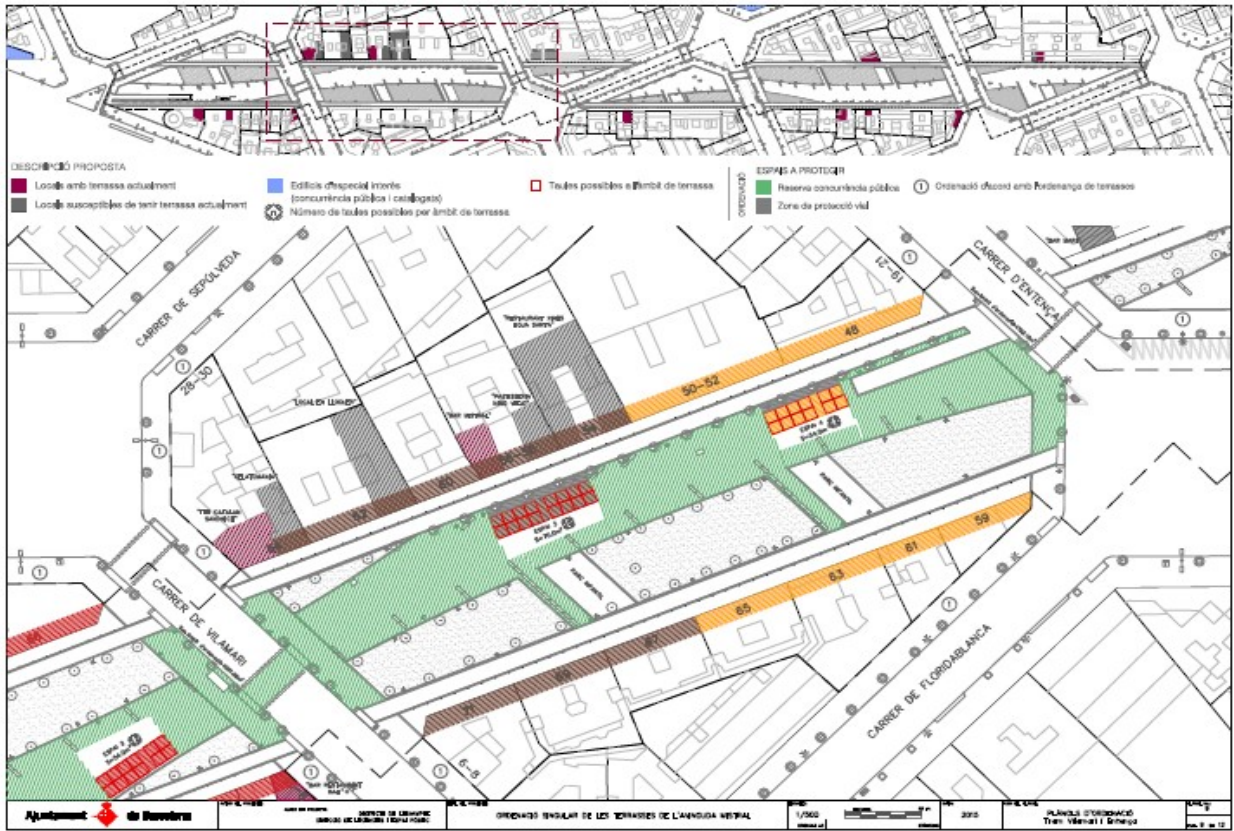
Dimecres, 18 de novembre de 2015



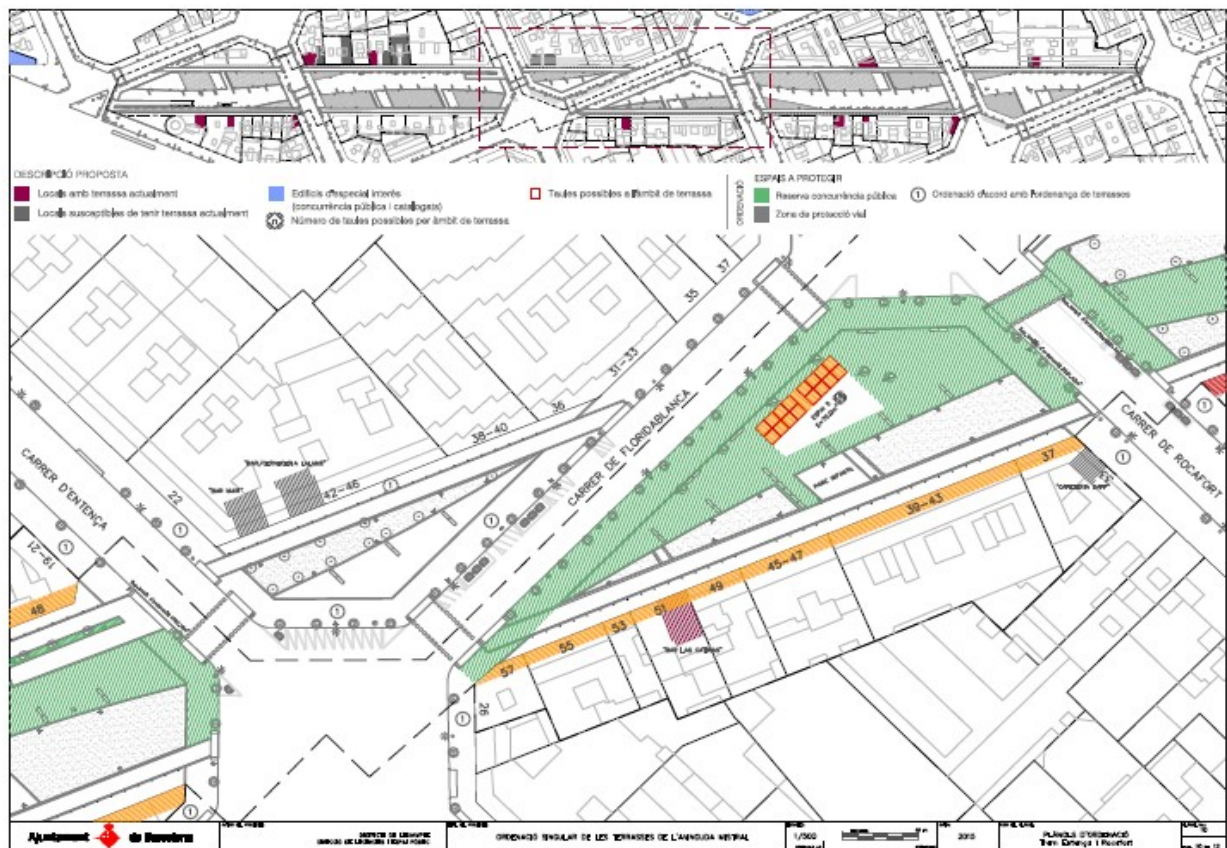
Dimecres, 18 de novembre de 2015



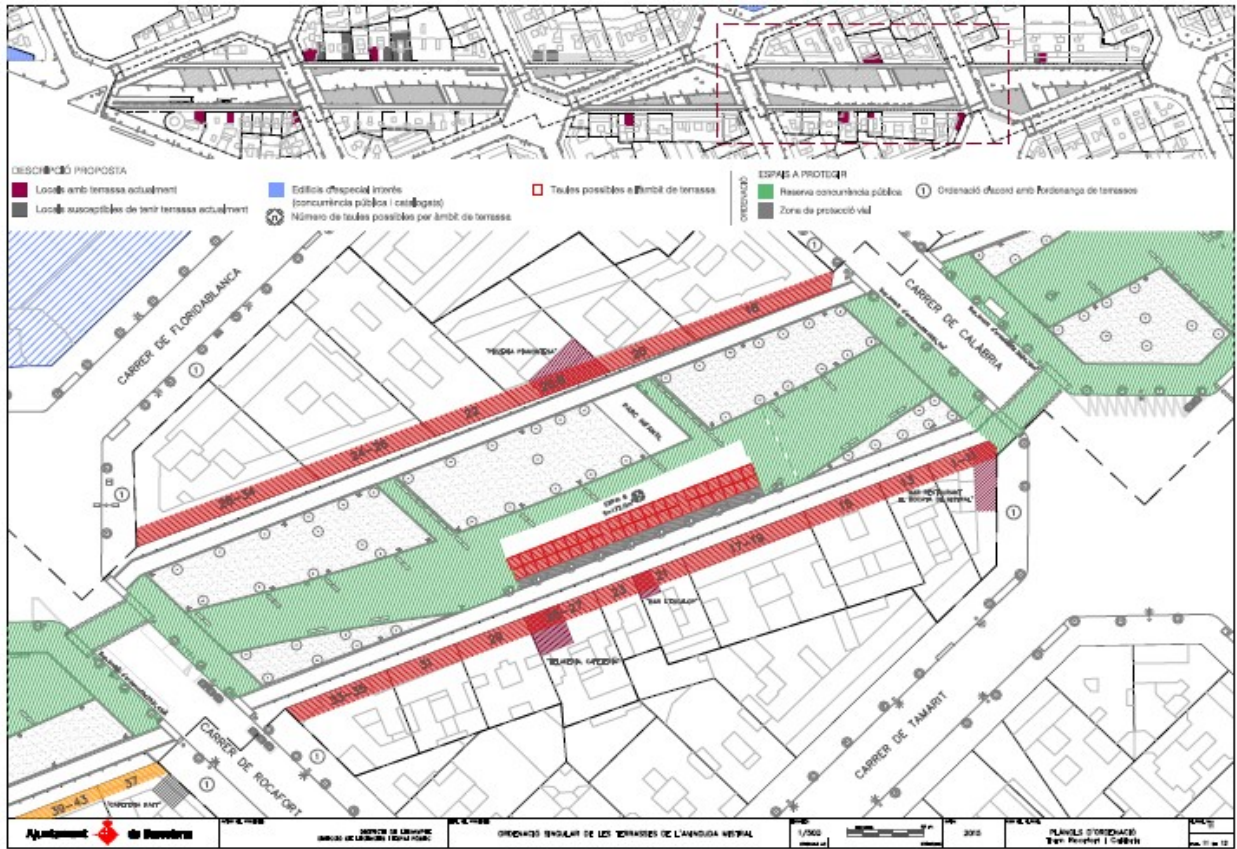
Dimecres, 18 de novembre de 2015



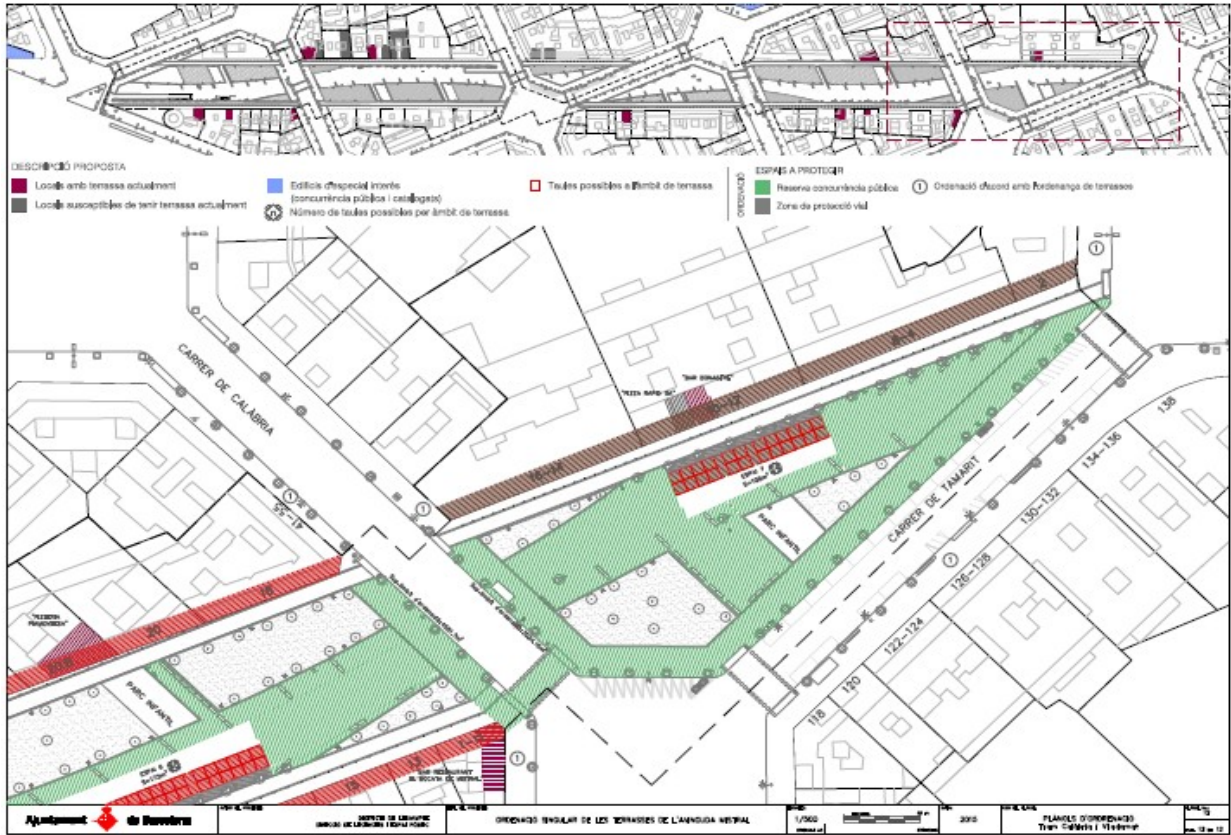
Dimecres, 18 de novembre de 2015



Dimecres, 18 de novembre de 2015



Dimecres, 18 de novembre de 2015



Barcelona, 6 de novembre de 2015

La cap del Departament de Serveis Jurídics-Secretaria, Ana Garcia Cachafeiro