



ACTA DE LA SESSIÓ EXTRAORDINÀRIA DEL CONSELL ESCOLAR MUNICIPAL DEL DISTRICTE DE L'EIXAMPLE

Núm. de la sessió: 74

Data: 27 d'abril de 2021

Hora: de 17.30 h a 19.50 h

Lloc: Sala virtual jitsi

A Barcelona, 27 d'abril de 2021, es reuneix a la sala virtual Jitsi, en sessió extraordinària, el Consell Escolar Municipal del Districte de l'Eixample, sota la vicepresidència de la Sra. Mar Trallero.

Assistents:

Sra. Mar Trallero Cordero	Consellera d'Educació
Sra. Daniel Viadé Andavert	Consell de Districte de l'Eixample
Sra. Marta Sendra Ibáñez	Consell de Districte de l'Eixample
Sr. Pol Serrano Pueyo	Consell de Districte de l'Eixample
Sr. Pedro Juan Sánchez Murillo	Consell de Districte de l'Eixample
Sra. Cristina Caballer Ferrater	Consell de Districte de l'Eixample
Sra. Margarida Llorens Castillo	Coordinadora territorial d'educació, Consorci d'Educació
Sra. Victoria Ibáñez	Serveis Educatius
Sra. Montserrat Torices	Rep. Titulars centres concertats
Sr. Josep Maria Jové Casals	Rep. Professors sector públic
Sr. Paul Mussach	Rep. Mares i Pares centres públics
Sra. Carme Grau Armengol	Rep. AMPA/AFA centres públics
Sr. Jordi Mayné Sellés	Rep. AMPA/AFA centres concertats
Sr. Oriol Admetlla	Rep. AMPA/AFA centres concertats
Sra. Gemma Pallarols	Rep. PAS centres concertats
Sr. Youssef Ben Khattou	Rep. estudiants centres públics
Sra. Maria Josep Serra	Rep. Entitats Districte
Sr. Joan Sabidó Foguet	Rep. Entitats Districte
Sra. Núria Gallifa Vilella	Tècnica Direcció de Serveis a les Persones i al Territori

Altres assistents:

Sr. Oriol Rovellat Izquierdo	AFA IE Eixample
Sr. Jordi Velázquez	AFA 9 Graons
Sr. Xavier Viader	AFA Fort Pienc
Sra. Nerea Bellver	AFA Carlit
Sra. Natàlia Alarcón	AFA Carlit
Sra. Núria Termes	AFA La Concepció
Sra. Raquel Pasamar	AFA Ramon Llull
Sra. Isabel	AFA Ramon Llull

S'excusen:

Sra. Marta Carballido Hospital	Rep. Direccions centres públics
Sra. Aduna Olaizola	Rep. sindical USTEC-STES

La resta de membres del Consell són absents.

Ordre del dia

1. Presentació de la consellera d'Educació, Mar Trallero.
2. Lectura i aprovació de l'acta de la sessió anterior
3. Informació de l'oferta educativa del curs 2021-2022 i la campanya de preinscripció.
4. Torn obert de paraules.

Desenvolupament de la sessió

Per al bon funcionament de la videoconferència, recordeu tancar l'àudio quan no parlem i posar el nom per poder-nos reconèixer.

1. Presentació de la consellera d'Educació Mar Trallero.

Benvingudes i benvinguts. Vull disculpar-me, sóc conscient que el darrer CEMD va tenir lloc fa uns quants mesos i que potser se n'havia hagut de fer un abans o almenys haver donat senyals de vida. Disculpeu. Hem estat en un procés de substitució i adaptació. Per això hem fet aquesta convocatòria extraordinària amb menys marge de temps per no deixar que passin més dies. Ara ens posem al dia i disculpeu si encara no estic prou informada, assabentada, rodada, en portar l'àrea d'educació. Em fa molta il·lusió ser consellera d'educació i espero poder complir unes mínimes expectatives i sobretot, amb moltes ganes de treballar amb totes i tots vosaltres.

Agraïrem que tanqueu els micros quan no participeu per evitar sorolls inesperats i també us agrairia que us identifiqueu amb el vostre nom. Després podem fer una roda ràpida de presentació, si us sembla bé.

M'agradaria aprofitar per destacar algunes informacions tot i que segurament sortiran en altres moments d'aquest CEMD. Primer la incorporació a la xarxa pública de tres nous centres a l'Eixample de la Fundació Escola Vicenciana, l'escola Marillac, l'escola Sagrada Família i l'escola Sagrat Cor Aldana, que canvien de nom i passaran a dir-se IE Sicília, IE Londres i escola Aldana. Després el projecte Protegim, on s'han treballat les escoles que estaven previstes fer aquest any amb reunions per part dels arquitectes, les AFA i els centres, i només s'han de fer petits ajustos. Probablement la setmana que ve, sortiran els noms dels nous centre que s'acolliran al programa per l'any vinent. I per últim, destacar el nou institut Angeleta Ferrer que obre oferta educativa pel pròxim curs 21-22. Tindrà 3 línies, tot i que començarà només amb dues línies pel fet d'estar en una ubicació provisional.

Moltes gràcies, fem ara una ronda de presentació i després podem passar al següent punt.

2. Lectura i aprovació de l'acta de la sessió anterior.

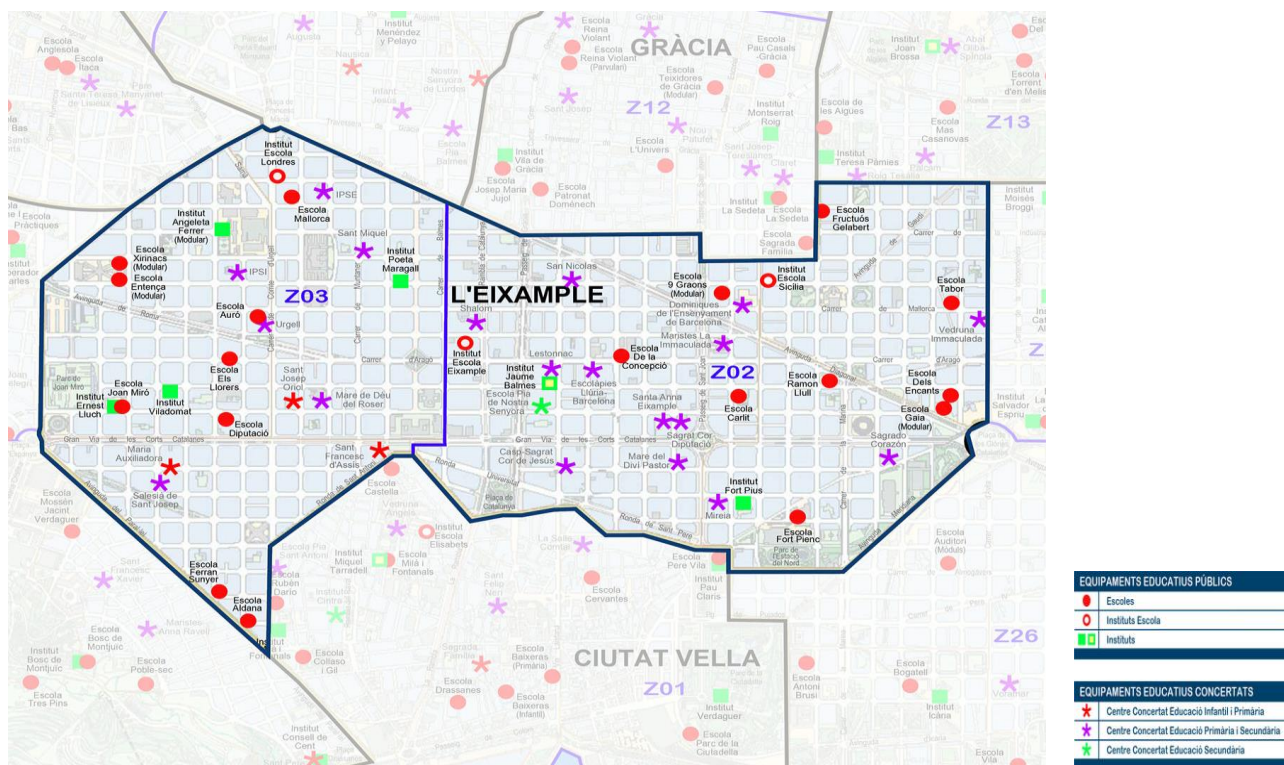
Sense cap esmena, s'aprova l'acta de la sessió anterior

3. Informació de l'oferta educativa del curs 2021-2022 i la campanya de preinscripció.

Margarida Llorens. Comparteixo el document. El primer, ja coneixeu el mapa del districte i recordant la darrera sessió del CEMD de desembre, fèieu una sèrie de preguntes que jo no us podia respondre i que avui, ja ha anunciat la Mar. El pas de tres escoles concertades a centres públics. IE Londres a la zona de l'esquerra, que abans era l'escola Sagrada Família, i també a la part de baix l'escola Aldana, fins ara escola Sagrat Cor. A la dreta a dalt de tot hi ha IE Sicília, fins ara l'escola Marillac.

Sobre l'Angeleta Ferrer, una de les coses que em preguntàveu el desembre i jo no sabia com es desenvoluparia era que com que hi havia hagut problemes en l'edificació de l'edifici definitiu, finalment s'obre en una ubicació provisional on actualment hi ha els mòduls de l'escola Entença a l'escola del Treball. Si mireu el mapa trobareu a l'esquerra un punt verd que posa institut Angeleta Ferrer, aquesta serà la ubicació provisional. Les obres haurien d'estar acabades el desembre, però és possible que estiguin en aquesta ubicació provisional durant tot el curs.

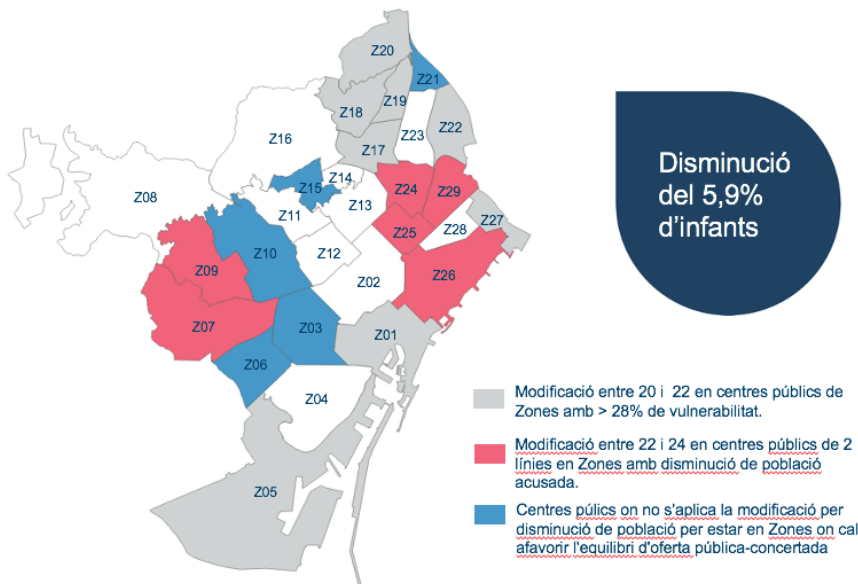
L'escola Entença es desplaça a la seva segona ubicació provisional al carrer Entença amb Provença en el recinte de la Model, paral·lela a l'escola Xirinacs que també la teniu dibuixada en el mapa.



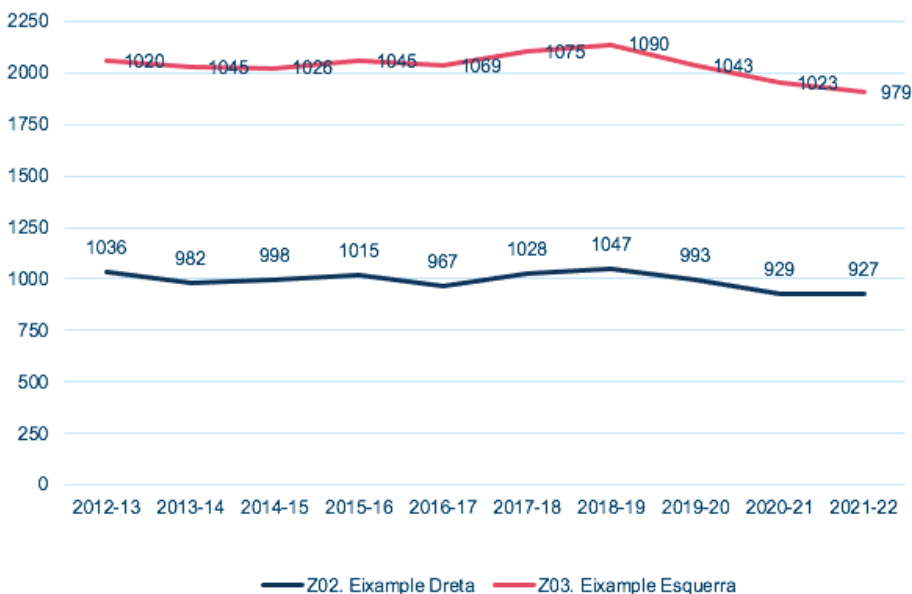
No hi ha cap més novetat, el que deia la Mar, l'institut Angeleta Ferrer tindrà aquest curs dues línies atès que està en mòduls prefabricats i no és la ubicació definitiva.

Ens hem posat al dia dels canvis més importants que hi ha hagut al districte que si passem revista del que havíem parlat els darrers anys jo diria que és el districte que més ha canviat el seu nombre de centres en els darrers quatre anys i s'han augmentat les places educatives del districte.

Pel que fa al procés de preinscripció d'aquest any, ja ho havíem dit al desembre, que hi havia una davallada de natalitat a la ciutat i es preveu gairebé una disminució del 6% dels infants a la ciutat. Això ha fet que en determinades zones s'haguessin de prendre mesures que en cap cas han estat de tancament de centres ni de grups, sinó mirar de mantenir el mateix nombre de grups amb menys alumnes. Aquesta és la previsió que tenim en aquests moments. En el cas de l'Eixample, no hi ha canvi a la Z02 i a la Z03 no ens ha implicat cap canvi.



Evolució de la població al districte P3



A l'esquerra, la població del districte va arribar al seu sostre el 18-19 amb 1.047 alumnes, i a partir d'aquí, ha començat a davallar. L'any passat n'hi havia 1.023 i per aquest any es preveu que n'hi hagi 979 alumnes, tenim 44 infants de P3 menys que l'any passat. A la dreta és només de 2 alumnes. Com us deia abans, les dades es mantenen igual i no hem fet cap canvi en l'oferta.

Oferta educativa P3. La previsió que fèiem, la preinscripció a P3 i de l'ESO fa uns dies que es va acabar i tot just han sortit les llistes baremades, no tenim dades exactes de com ha anat la preinscripció, però si la previsió de com podia haver anat.

Zona d'escolarització	Centres públics	Centres concertats	Grups públics	Grups concertats	Places P3	Demanda prevista
L'Eixample-Dreta	11	14	19	26	1.125	926
L'Eixample-Esquerra	10	8	19	15	850	729
TOTAL	21	22	38	41	1.975	1.655

Segons les dades de padró que us he dit, preveiem una demanda de 1.655 places. No tenim encara dades elaborades de com ha anat la preinscripció i no puc entrar en el detall, però el que us puc dir és que la demanda real no arriba a la demanda prevista, hi ha hagut menys demanda de la que teníem prevista i no preveiem cap problema d'escolarització.

Oferta pública 1r de l'ESO. Només dono informació dels centres públics perquè els centres concertats bàsicament continuen amb l'escolarització dels alumnes que tenen a primària.

Zona d'escolarització	Centres públics ESO	Grups públics ESO	Places 1r ESO	Demanda estimada
L'Eixample - Dreta	5	11	330	310
L'Eixample - Esquerra	4	11	330	325
TOTAL	9	22	660	635

La demanda que preveiem era de 635 places i la demanda real també ha estat inferior a la que teníem prevista. Tampoc hem de tenir problemes de places.

Això és el que us puc dir de moment respecte a dades de preinscripció.

Assenyalar-vos també que aquest any, la campanya de preinscripció i la campanya de comunicació que ha portat a terme el Consorci també s'ha vist afectada per la situació de la pandèmia i les sessions que fèiem

amb les famílies, quatre als barris més grans, les hem hagut de simplificar en una sola sessió virtual per P3, en què s'hi van connectar més d'un centenar de persones, unes 110 aproximadament, i per 1r de l'ESO s'hi van connectar entre 60-70 persones. Els centres heu hagut de fer les jornades de portes obertes també amb videoconferències, amb poca presencialitat. Tot ha sigut molt diferent d'altres anys. La preinscripció s'ha fet tota en línia. Cal destacar els webs del Consorci i del Departament d'Educació que han fet servir les famílies per rebre informació en general del procés i també per fer la preinscripció i tots els tràmits.

Ara s'estan treballant les dades de la preinscripció, segueix el procés que sabeu que s'acaba el mes de juny amb la matrícula. En aquest moment, no tinc res més a dir-vos. Si teniu alguna pregunta o la voleu plantejar ara.

Mar Trallero. Moltes gràcies, Margarida. Obrim torn obert de paraula.

4. Torn Obert de paraules

Paul Mussach. En altres trobades amb el tema de l'Angeleta Ferrer i les adscripcions, se'ns ha comentat que s'està tendint a dividir l'Eixample en tres zones. Tot el que ha explicat la Margarida segueix amb la divisió de dues zones, entenc que les zones són les que són i de cara a les adscripcions, s'està passant a un model de tres zones. Tens alguna informació al respecte?

Margarida Llorens. De fet no és tema d'avui parlar de les adscripcions, però si dir que el Consorci està fent una revisió general de les adscripcions a tota Barcelona. Alguna altra vegada ho havíem parlat, aquesta revisió era causada pel fet que hi havia instituts que tenien molts centres adscrits i això era difícil de coordinar, la relació entre els centres de primària i secundària, i es tendeix a un model molt més reduït en què hi pugui haver dos o tres instituts i tres, quatre escoles. Això també ho anirem aplicant a l'Eixample progressivament. També recordareu que hi havia adscripcions que serien vigents fins aquest any i per tant, s'han mantingut i en el llistat de les adscripcions actuals també s'ha indicat, si hi haurà algun canvi, quan es farà. Hi ha algunes adscripcions que anomenem transitòries per diferents motius, perquè encara no es veu clar quin serà l'institut adscrit i cal més anàlisi, o perquè en zones frontera caldrà revisar-les amb el temps si cal treure-les o no. En un futur es preveu que l'Eixample tingui tres zones, però de moment encara no s'han aplicat. Aquesta divisió de dalt a baix, comencem a travessar-la, fent determinats moviments que s'han anat explicant, primer a les direccions dels centres i després també hem tingut reunions amb diferents plataformes de famílies o famílies de centres determinats. S'ha anat treballant segons el cas i les demandes que heu anat fent. No sé si és suficient per donar una visió general. La tendència és anar cap a les tres zones i en aquesta línia anem treballant.

Paul Mussach. Sí, jo ho deia perquè aquesta divisió, ja ens està afectant amb Tabor perquè han posat una data de caducitat amb el Balmes.

Margarida Llorens. Sí, anirà afectant progressivament, però no s'ha fet de cop i volta. Afecta la Tabor perquè tenia uns centres adscrits amb una data i aquesta data ja ha arribat. Es preveu per pròximes dates, aquests moviments.

Carme Grau. Diverses coses. De les dades de l'evolució de població a P3 que heu presentat, sembla que hi hagi molta variació d'alumnes entre la dreta i l'esquerra, si mires els valors de l'eix de l'esquerra no es corresponen amb les línies.

Margarida Llorens. Perquè aquest eix és la suma dels dos valors les dues línies. És una gràfica apilada.

Carme Grau. Respecte a la preinscripció, et podríem dir el que vosaltres no heu tingut temps de fer, perquè et marca la tendència de cada centre. L'Angeleta Ferrer ofería 60 places i no sabem quantes preinscripcions ha tingut.

Margarida Llorens. Carme no és correcte. Nosaltres no és que no tinguem temps de fer-ho, és que aquestes dades són provisionals. Donar unes dades provisionals que no sabem com acabaran, no crec que sigui una informació per compartir aquí, perquè ens podem quedar amb una informació que no sigui del tot correcte. Nosaltres no donem mai, ni donarem, dades de centre per centre, això ja ho sabeu.

Carme Grau. Ho sé, però si sóc mare per exemple del Carlit i veig que té 25 sol·licituds en primera demanda, puc estar tranquil·la en principi. Nosaltres sabem que el Pere Vila, ha tingut bona sol·licitud, i sabem que hi ha algun centre de secundària que fa patir molt.

Estic decebuda amb el Consorci. S'ha dedicat a fer reunions puntuals amb algunes de les adscripcions, sense informar el CEMD. L'any passat ja ens hi vam trobar, i aquest any una altra vegada. La sensació personal és que no se'ns té en compte. Quan ens n'assabentem és a través de la premsa o través d'algú que l'han convocat a una reunió.

Una altra cosa que fa anys que diem, les zones d'influència de P3, no són de proximitat, tens el mateixos punts per una escola que tens a 100 metres que una altra que la tens a dos kilòmetres, a l'Eixample. Les àrees d'influència de P3 són enormes.

Margarida Llorens. És molt d'agrar el vostre interès, la vostra participació i tota la feina que feu. El que passa és que hi ha decisions, situacions, que es prenen des del Consorci que en principi, no està previst la participació de tots els CEMD, diria que només se'n parla al de ciutat, el CEMB, no ho sé. No està previst que aquesta participació que vosaltres voldríeu, es pugui exercir als CEMD. Hi ha decisions que es prenen o accions que es fan que no es poden tocar només a l'Eixample, s'han de prendre en l'àmbit de ciutat. Entenc que vosaltres ho veieu, ho demaneu, però no està a les nostres mans poder-hi incidir. El que aquí es parla, ho traspasso, però la capacitat nostra de decisió, arriba fins on arriba. Les decisions es prenen des de l'administració.

Paul Mussach. Estic a la comissió de mapa escolar del CEMB. Aquest canvi d'adscripcions no ha passat per la comissió i tampoc s'ha comentat. Les famílies molestem. Coincideixo amb la Carme, hi ha molts temes de les adscripcions que estan oberts, i a la comissió de ciutat, més que participació, és informació quan ja està tot decidit. De les adscripcions de l'Angeleta Ferrer, el desembre hi havia una foto, el gener va canviar, i les primeres reunions que es van fer, eren quan la foto ja estava canviada. No se sap quin procés hi va haver entremig.

Mar Trallero. Si em permeteu, entenc la vostra reclamació i és totalment legítima, la Margarida ho deia en aquest sentit també i hi coincideixo plenament. El que us puc dir, és que se'ns ha convocat pel mes que ve a tots els consellers d'educació dels districtes amb la comissionada, precisament per informar-nos de tot això de les adscripcions. Jo traslladaré aquest neguit. Estic d'acord amb vosaltres, la implicació de les famílies no es pot limitar a informació, ha de ser una participació real. A la propera convocatòria que puguem fer del CEMD, dedicarem un punt a les adscripcions i si jo no tinc prou informació o no sé respondre les vostres preguntes, potser podem convidar algú que pugui respondre les vostres preguntes.

Nerea Bellver, AFA de l'escola Carlit. Nosaltres estem decebuts amb les adscripcions. No tenim opció a l'Angeleta Ferrer, ara ens han dit, i no en sabíem res, que a partir del 23-24, ens treuen l'institut Fort Pius i ens envien al Poeta Maragall, que està lluny. Si tens dos fills, vull que vagin junts, només tenim l'opció del Balmes, per conciliar horaris, etcètera. La línia educativa de Carlit s'assimila molt a la del Fort Pius i no tant al Poeta Maragall, que està molt lluny. No ho entenem. És una queixa formal.

Margarida Llorens. Crec que això és una consulta concreta que es planteja al CEMD, i l'AFA de l'escola ja l'ha fet al Consorci i se'ls ha respost per correu certificat per eNotum. Jo em remeto al que us deia aquest escrit, i no puc afegir res més. Com us deia, recollim les vostres opinions com a representants dels diferents sectors i les anem trametent.

A l'Eixample hi ha més centres educatius, l'oferta educativa està canviant, en tres, quatre, cinc anys, hi haurà centres que acabaran la primària, és un districte que en l'àmbit educatiu, s'està sacsejant. La intenció de dir que el 2023-2024 hi haurà aquests canvis és perquè les coses no ens agafin de cop i volta i ens anem ajustant.

Xavier Viader, AFA del Fort Pienc. Vaig en la línia del que deia la Carme, només una puntualització. Com sabeu, després del darrer CEMD, la coordinadora de la dreta va demanar una reunió amb el Consorci amb la Clara Balaguer i l'Eulàlia Esclapés, ens van rebre i ens van explicar el pla d'adscripcions dels pròxims cursos. T'agradarà o no, però almenys per primera vegada sabem que passarà els pròxims anys. Una de les coses que vam demanar és pel que fa a la participació. Crec que se'ns ha de tenir en compte i se'ns ha d'escoltar. Ho vam traslladar a la Clara i a l'Eulàlia, que com a mínim ens hauríem de reunir un o dos cops a l'any, per parlar de les adscripcions de l'any següent, perquè no passi el que passat enguany com a dit la Carme que ho vam saber per la premsa. Les famílies, AFA i AMPA, hem de ser escoltades. Que traslladis que si no voleu tenir problemes amb les famílies, hem de ser tinguts en compte. T'asseguro que si s'entén el que voleu fer i la motivació, anirem de bracet i potser, fins i tot, convencerem la nostra comunitat educativa. Trasllada-ho i agrair a la Clara i a l'Eulàlia que es reunissin amb nosaltres i ens expliquessin les coses. Quan es comencin de plantejar les adscripcions, el mes de juny o desembre o quan sigui, nosaltres podem col·laborar. Som els primers interessats que totes les escoles i tots els instituts de l'Eixample i de la ciutat, sigui tots de qualitat.

Margarida Llorens. Agraeixo la vostra intervenció i sé que la vostra voluntat és participar, ser proactius i ajudar. He pres nota i ho trametré. N'anirem parlant de les adscripcions i ho diré a la Clara i a l'Eulàlia.

Jordi Mayné. Sóc de la concertada i els problemes de les adscripcions, no el tenim. Com ha dit algú, som famílies i fa temps amb la Carme, que anem treballant des del districte, colze a colze, amb demandes que considerem són raonables. Comparteixo el neguit del Paul, he format part del CEMB i vaig dimitir

expressant els meus motius. Un que era un consell molt polititzat, molt tècnic i on les famílies, no hi pintàvem absolutament res. Es tractava purament i simplement d'informació. Tramet que algú doni la cara i expliqui el que les famílies estan demanant. Les famílies hi dediquem molt temps, s'ho preparen molt i és una pena que se'ns tracti com se'ns està tractant. L'educació és de tots, siguin públics o concertats i a tots ens mou la mateixa qualitat.

Isabel, AFA Ramon Llull. Voldria saber de les mesures per treballar contra la segregació escolar del nou decret i quina és la línia de treball en aquest sentit.

Margarida Llorens. El nou decret d'admissions que s'ha aprovat recentment entrarà en vigor la propera campanya de preinscripció, és a dir per a la preinscripció 2022-2023. Ja sabeu legislativament hi ha una llei, un decret que la desplega, el decret es desplega en resolucions, etcètera. Això vol dir que aquest decret haurà de tenir una documentació posterior que el vagi aplicant, que serà la futura resolució de preinscripció i matrícula.

Amb referència a la segregació, fem un pas més i parlem de vulnerabilitat. Aquest decret ens ha permès canviar la reserva de places de NEE en els centres que s'ha començat a fer aquest any, de manera que els centres que ja tenen molts alumnes vulnerables o amb NEE, aquesta reserva de places no sigui igual per a tots els centres sinó que es pugui ajustar segons les característiques del centre, dels alumnes que hi ha en aquell centre. Abans la reserva sempre era de dues places per grup en cada centre. Hi ha tres tipologies d'alumnat NEE. Tipus A, alumnat amb alguna dificultat sensorial, alguna discapacitat, tipus B, la família té un context socioeconòmic no elevat, i el tipus C, per alumnat nouvingut. Tots aquests alumnes demanen una atenció específica.

Oriol Admetlla. Fa sis anys que estic al CEMD amb diferents consellers d'educació i m'ha quedat sempre molt clar, que el CEMD és merament informatiu. Només recordo un debat intens, molt interessant i productiu, que va ser el de l'Angeleta Ferrer.

Mar Trallero. La meua manera d'entendre el CEMD és diferent, no sé com han sigut fins ara, però m'agradaria canviar aquesta tendència dins el que serien les nostres possibilitats i per tant, intentaré treballar en aquest sentit.

Carme Grau. També, des del CEMD vam aconseguir que es canviés del decret d'admissió, els punts que es donaven per malalties digestives. A part d'això, no hem aconseguit res més. Margarida, m'agradaria saber si fareu un grup addicional a l'Angeleta Ferrer, com que no sabem les preinscripcions que ha tingut perquè les llistes no estan penjades, jo no les he trobat... Podem tenir el compromís del Consorci que no farà un grup addicional?

Margarida Llorens. No s'incrementarà cap grup a l'Angeleta Ferrer. Les llistes de l'Angeleta Ferrer han d'estar penjades igual que la dels altres centres, demà ho parlo amb la directora i ho esbrino.

Daniel Viadé. Els polítics que estem aquí, estem fent un servei públic, per atendre les vostres necessitats, estem aquí per ajudar-vos.

Cristina Caballer. En línia al que deia el Daniel, estem a tots els consells sectorials que es fan al districte, i estem per ajudar-vos. Als districtes funcionem així, amb una política de proximitat, per trucar o parlar quan tingueu algun problema. Som a tots els consells sectorials, sempre.

Xavier Viader. La preocupació que tenim a la dreta amb el que està passant a l'institut Fort Pius i l'obertura de l'Angeleta Ferrer. Margarida, voldria que traslladessis aquesta preocupació perquè d'aquí a tres anys vista en el cas de Tabor, Fort Pienc, Ramon Llull i Encants només tindrem el Fort Pius i l'Angeleta Ferrer, segons en va informar el Consorci. Aquest any nosaltres sabem que només hi ha hagut 29 inscripcions al Fort Pius i necessitem que el Consorci faci alguna cosa perquè ens podem trobar que d'aquí a tres anys tothom vulgui l'Angeleta Ferrer.

Margarida Llorens. Els dos instituts que hi ha a la zona de la dreta, la nostra voluntat és que treballin en equip. Hem fet relacions i reunions entre les escoles de la zona, per fer un tàndem entre escoles i instituts. No deixem de la mà al Fort Pius ni cap altre.

Xavier Viader. Existeix un grup de treball actualment de totes les escoles que tindrem l'Angeleta Ferrer i el Fort Pius, perquè el que volem és que si no entres en un en primera opció, no passa res per entrar en la segona opció, que les dues opcions són igual d'atractives. Segurament els pròxims mesos o a l'inici del curs, intentarem parlar amb el Consorci a veure què podem fer, en la línia que deia abans, corresponsabilitzar-nos una mica.

Margarida Llorens. Agraeixo molt aquest grup de treball i treballem-ho conjuntament.

Marta Sendra. Jo voldria parlar de l'alumnat amb NEE. Sabeu que en els pròxims anys hi haurà un canvi força profund pel que fa a la concepció, distribució i suport d'aquest alumnat a les vostres escoles, perquè està a punt de sortir un decret. El departament ja ha tret les bases perquè els centres d'educació especial siguin centres proveïdors de recursos. A Barcelona hi ha 32-34 centres d'educació especial, que en poc temps han de procurar recursos als centres de primària i de secundària. La concepció de tots aquests serveis canviarà profundament i penso que el CEMD, potser l'any que ve, hi podrem dedicar temps.

Mar Trallero. La Raquel Passamar demana que el nou decret no el presentin sense treballar-ho amb els centres que pateixen segregació escolar. Queda recollit.

Oriol Rovellat. Com a AFA no tenim accés a internet en el centre per poder desenvolupar les tasques de gestió pròpies de l'AFA. La direcció ens ha dit que és un tema del CTTI. Voldria fer aquesta consulta.

Margarida Llorens. No tots els centres tenen les mateixes instal·lacions tecnològiques ni el mateix estat. A l'IE Eixample la instal·lació d'internet és nova i crec que encara falta fer més intervencions a l'edifici. Jo miraria que no siguin qüestions tècniques d'aquest moment que es puguin rectificar en el futur.

Raquel Pasamar. Voldria donar suport a tot el que s'ha dit i els temes que s'han tractat. A l'escola Ramon Llull fa molts anys que lluitem contra la segregació. Voldríem saber què fareu amb el nou decret, com

repartiu tota la població, com fareu un repartiment equitatiu del barri? Fareu radis més acotats perquè també tinguin sentit les adscripcions als instituts?

Margarida Llorens. Em repeteixo, teníem un ordre del dia que avui anàvem a parlar de l'oferta educativa, no hem indicat dades de preinscripció. Crec que hem intentat contestar totes les preguntes que ens heu fet. És veritat que a moltes jo no tinc resposta, justament amb la pregunta que fas ara. No és competència del Consorci el desenvolupament de decrets. Us ho he dit abans, recullo i valora la participació de totes les persones representants dels diferents sectors i la voluntat de treballar i col·laborar tots junts. Ho recullo i ho transmetré.

Mar Trallero. Com ha dit la Margarida, recollim tots aquests comentaris i inquietuds que heu anat expressant. Jo entenc que sobre adscripcions el CEMD pot ser més participatiu evidentment amb unes limitacions que hi són. Però per al desenvolupament d'un decret les nostres competències disminueixen perquè és competència de la generalitat, del departament d'educació.

Jo recullo el punt de les adscripcions per mirar de respondre les inquietuds que heu expressat i poder-ho debatre en una propera convocatòria del CEMD.

Si no hi ha res més, agraeixo molt totes les vostres intervencions, heu participat, heu fet crítiques constructives totes elles. Si no hi ha més paraules, jo donaria per acabat el CEMD.

Josep Maria Jové. Voldria treure el tema de l'ampliació del Clínic i com podria afectar el voltant de l'escola del Treball. L'equip directiu i el claustre estem preocupats, és el claustre més gran d'Espanya. Ni el Consorci ni la Diputació ens diuen res, ens assabentem de les coses per la premsa. M'agradaria que em diguéssiu com veieu el tema.

Mar Trallero. Divendres vam tenir una reunió i ja us vaig traslladar al director i a tu mateix, que per part de l'Ajuntament no hi ha cap intenció d'edificar res del Clínic a l'espai de l'escola industrial. No veiem idoni l'edificació o la destrucció de l'escola industrial per altres espais del Clínic, considerem que s'haurien de buscar altres espais i en això s'està treballant. No sé si els companys volen dir alguna cosa.

Marta Sendra. En reafirmo amb el que diu la Mar. No hi ha cap intenció de moure res.

Daniel Viadé. Va ser una proposta i no hi ha res en ferm, cap voluntat en aquest sentit.

Cristina Caballer. Cap intenció i no crec que sigui la línia que seguirà.

Carme Grau. Al darrer CEMD es va parlar dels problemes que tenien els Maristes amb la gran embussada de cotxes que es produeix al matí, el carrer Aragó i les obres de la Diagonal. A Aragó també hi ha Lestonnac, les Escolàpies. Es va dir que es miraria de solucionar perquè els hi donava molt de malestar a les aules. S'ha fet alguna cosa al respecte.

Mar Trallero. Sí, s'està treballant en aquest sentit. És cert que els Maristes no han entrat en el Protegim, però entenem que estan en una ubicació que pateixen molta contaminació ambiental i acústica i que per tant, s'ha de resoldre aquesta situació. La nostra voluntat és molt ferma de millorar els entorns escolars. El que puc dir és que tot i no entrar en les escoles contemplades dins el Protegim per l'any que ve, s'està preveient una partida per poder pal·liar aquest entorn tan hostil i que pateixen actualment els Maristes. També s'estudiarà com minimitzar aquests embussos i els desviaments que han ocasionat les obres a la Diagonal.

Montserrat Torices. Us ho agraïm, sé que la nostra AMPA ha enviat una carta al districte i a l'Ajuntament, perquè és cert que no hi havia resposta des del desembre.

Mar Trallero. Sí, m'ha arribat justament avui des de l'alcaldia. Juntament amb ecologia urbana ens hem posat a treballar en això precisament. Si no se us ha contestat per carta, es farà molt aviat.

Crec que no hi ha cap més paraula. En tot cas, moltes gràcies per haver vingut i per les vostres aportacions.

Sense cap altre assumpte a tractar, la sessió acaba les 19.50 h