

--

Antecedents:	Expedient: 23PL17020
--------------	----------------------

<b>NOM</b>	Modificació puntual del pla especial d'usos d'activitats vinculades al repartiment a domicili		
<b>INICIATIVA</b>	Pública, Consorci de la Zona Franca		
<b>EQUIP REDACTOR</b>	Barcelona Regional		
<b>RESPONSABLE</b>	Planejament		
<b>PLANEJAMENT VIGENT</b>			
<b>TRAMITACIO</b>	Aprovació Inicial		
	Aprovació Inicial	Aprovació provisional	Aprovació definitiva
	Acords Consell de Districte		
<b>Publicació i Exposició</b>			
	Data prevista de licitació d'obres		Data de Com. Govern dotació econòmica
	Data prevista d'inici d'obres		Data prevista de finalització d'obres

<b>AL·LEGACIONS</b>

<b>OBJECTIUS</b>
L'objecte del present document és la modificació puntual del pla especial d'usos d'activitats vinculades al repartiment a domicili mitjançant l'ajust d'alguns articles de la normativa. Així mateix, s'elimina la disposició transitòria 5a.

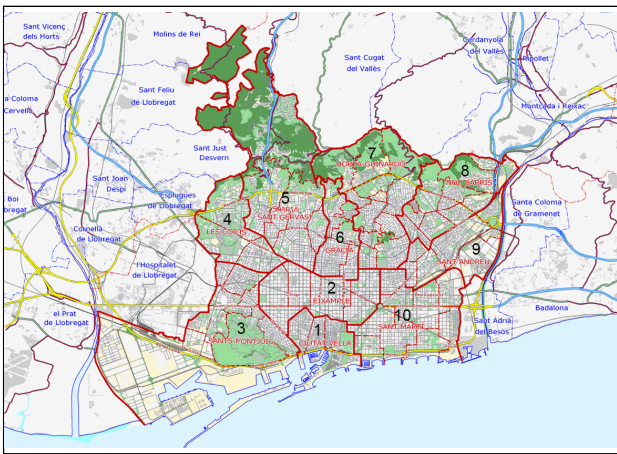
<b>FINANÇAMENT</b>
La capacitat tècnica i econòmica de l'Ajuntament resulta suficient per a fer front a les despeses derivades de la implementació i seguiment d'aquest pla d'usos.

<b>QUADRE DE PARÀMETRES URBANÍSTICS</b>
Veure quadre de regulació

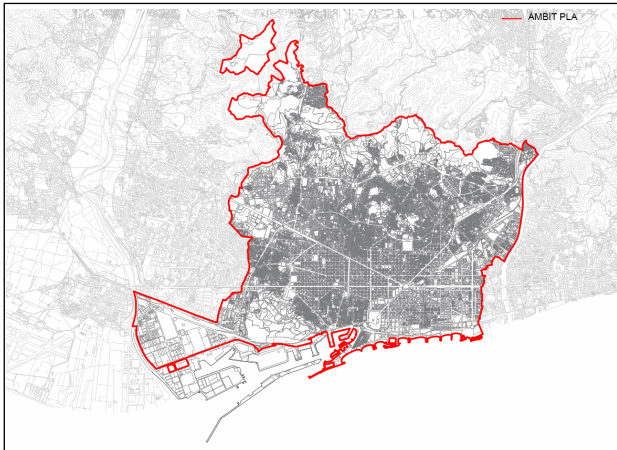
	Expedient: 23PL17020
--	----------------------

<b>DESCRIPCIÓ</b>
<p>El Pla Especial d'activitats vinculades al repartiment a domicili vigent es va justificar com a instrument per reduir els impactes urbans d'aquestes activitats, que fan un ús intensiu de l'espai públic i poden generar conflictes de convivència, especialment en els teixits residencials. En aquest sentit, només es permetia la implantació de les activitats amb més impacte en les zones industrials, amb una condició de distància entre activitats. Aquest fet redueix la capacitat d'aquest àmbit d'acollir les activitats que han de permetre protegir els teixits residencials dels impactes no desitjats associats a determinades activitats.</p> <p>Per aquest motiu, es proposen els ajustos següents:</p> <p>Art.6: s'especifica que l'activitat d'Agència de paqueteria no es pot concedir de manera simultània amb les altres activitats regulades en el pla.</p> <p>Art.7: en l'apartat 2.3, s'admet, en sòls industrials qualificats amb clau 22a i subclaus (excepte 22@), que els magatzems d'aliments i de mercaderies no perilloses (M2 i M3) puguin realitzar l'activitat complementària de repartiment, sempre que l'activitat principal no se situï amb front a teixits d'habitatge o equipaments integrats en aquests teixits.</p> <p>Art. 8: en la condició 1 s'especifica que també fa referència a les subclaus de 22a (excepte 22@) i s'afegeix com a condició 4, la condició de relació amb els teixits d'habitatge de les activitats principals</p> <p>Art.9: en les activitats de Cuines industrials i/o agrupades ( C ) i Agències de paqueteria (M1) de superfície construïda igual o major de 400 m2 s'elimina la condició 2 ( àrea de densitat limitada) i s'incorpora la condició 4 ( relació amb teixit d'habitatge i equipaments). En les cuines, addicionalment s'elimina la limitació a l'àmbit de la Zona Franca. I en les agències de paqueteria (M1) menors de 400m2 s'excepciona el compliment de la condició 2 en claus 22a i subclaus (excepte 22@), sempre que no se situïn en fronts descrits en la condició 4.</p> <p>Article 11: S'ajusten les condicions dels espais d'espera per a repartidores en les agències de paqueteria superiors a 400m2 i magatzems que puguin fer repartiment.</p> <p>DT 5a: S'elimina la disposició, que establia, per a establiments d'emmagatzematge, un termini de 6 mesos per cessar l'activitat o sol·licitar el títol habilitant per fer repartiment a domicili.</p> <p>Quadre de regulació: S'ajusta d'acord amb les modificacions introduïdes.</p> <p>Documentació gràfica: S'afegeixen els plànols O.02A i O.02b</p> <p>Addicionalment s'esmenen algunes errades materials detectades (remissions a articles incorrectes) i es clarifica algun redactat, sense incidència en la regulació proposada.</p>

<b>ACORD</b>
APROVAR inicialment, de conformitat amb l'article 68.1.a) de la Carta Municipal de Barcelona, la Modificació puntual del Pla especial d'usos d'activitats vinculades al repartiment a domicili, d'iniciativa pública, promoguda pel Consorci de la Zona Franca; EXPOSAR-LO al públic pel termini d'un mes; SOTMETRE'L al Consell Municipal per a la seva aprovació definitiva; PUBLICAR el present acord en el Butlletí Oficial de la Província de Barcelona i DONAR-NE compte a la Comissió d'Ecologia, Urbanisme, Mobilitat i Habitatge.



## SITUACIÓ



## EMPLAÇAMENT



## ORTOFOTO

### MODIFICACIÓ PUNTUAL PLA ESPECIAL D'USOS D'ACTIVITATS VINCULADES REPARTIMENT A DOMICILI

ESTABLIMENTS REGULATS (art.4)	ACTIVITAT PRINCIPAL (art.9)				ACTIVITAT COMPLEMENTÀRIA (art.7)		ARTICLE CONDICIONS ESTABLIMENTS (art.11)	
	superf.	C1	C2	C3	C4	Repartiment = activitat complementària		
	m2st	clau	densitat est/ml	sup. màx. local m2st	parcel·les que afronten amb àmbits	espai per repartidors m2st/m2st	espai per repartidors m2st/m2st const.	
<b>C</b> Cuines industrials i/o agrupades (Dark Kitchens)		<b>22a i subclaus (excepte subclaus 22@)</b>	sense condicions		no s'admet si afronta a claus que admetin l'ús residencial d'habitatge o bé d'allotjament ocasional equipaments. Veure plansols O.2A i O.2B	admesa amb condicions: necessària com a mínim per repartidors... mínim 10 m2/tram 100 m2const		
<b>PP</b> Botigues de Plats Preparats	≤ 100		1 est r=100			Repartiment admès. Ordenança d'establiments i centres de comerç alimentari de Barcelona	ADMESA	
	>100		1 est r=100	300			ADMESA amb condicions:	necessària com a mínim per repartidors... mínim 5 m2/tram 100m2 per sobre dels 100 m2const
<b>PO</b> Petit Obrador de productes d'alimentació			1 est r=200	300		admesa amb condicions: necessària com a mínim per repartidors... mínim 5 m2/tram 100m2const		
Restauració	≤ 200					admesa amb condicions: necessària com a mínim per repartidors... mínim 10 m2	% mínim superfície ús públic 40 % 1 estació de cocció	
	> 200 a ≤ 300					admesa amb condicions: necessària com a mínim per repartidors... mínim 10 m2	% mínim superfície ús públic 40 % 1 estació de cocció	
	> 300					admesa amb condicions: necessària com a mínim per repartidors... mínim 15 m2 amb 5 m2/tram 100m2 per sobre dels 300 m2const	% mínim superfície ús públic 40 % 1 estació de cocció	
<b>M1</b> Agències de paqueteria (no simultaneïtat amb altres activitats regulades al pla -art.6)	≤ 100		1 est r=100 excepte en clau 22a i subclaus (excepte 22@) si no se situa en Condició 4			Repartiment general = activitat principal no han de demanar-la, en formar part de l'activitat principal	ADMESA amb condicions: (pot formar part de la infraestructura de l'establiment)	
	> 100 a < 400		1 est r=200 excepte en clau 22a i subclaus (excepte 22@) si no se situa en Condició 4				necessària com a mínim per repartidors... mínim 5 m2/tram 100m2const	
	≥ 400	<b>22a i subclaus (excepte subclaus 22@)</b>	sense condicions		no s'admet si afronta a claus que admetin l'ús residencial d'habitatge o bé d'allotjament ocasional equipaments. Veure plansols detall		necessària com a mínim per repartidors... el necessari per a poder realitzar totes les tasques vinculades al repartiment a domicili i evitar les externalitats en la via pública amb un mínim 20 m2	
<b>M2</b> Magatzems d'aliments <b>M3</b> Magatzems de mercaderies no perilloses						No poden fer repartiment a domicili excepte 22a i subclaus (excepte subclaus 22@), sempre que l'activitat principal no se situï en Condició 4	Matsiva regulació que els espais requerits per a les activitats M1, en funció de la superfície de factiuat.	

Per a tots els establiments que realitzin repartiment, davant la impossibilitat física d'implantació de l'espai d'estada dels repartidors, s'estableix la possibilitat de situar-lo a un radi de 50 metres de l'establiment.

## Quadre de regulació