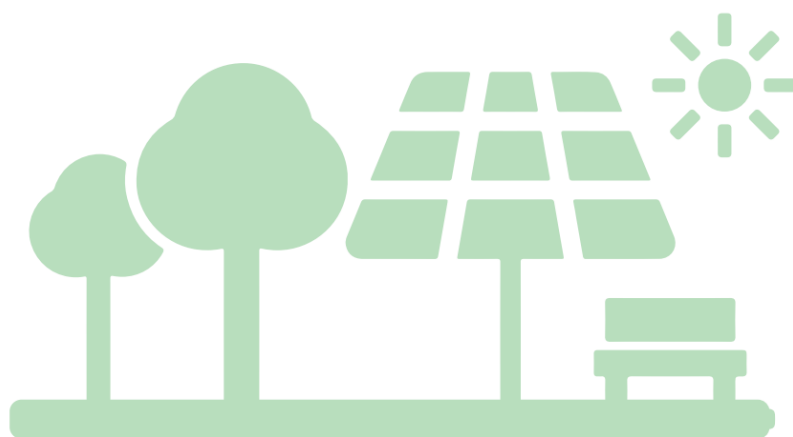


Informe d'Emergència Climàtica del Districte de l'Eixample

2019-2023



Índex

1. Introducció	2
2. Mesures de ciutat per fer front a l'emergència climàtica	5
1. Zona de Baixes Emissions.	5
2. Millora del transport públic:	5
3. Transformació urbana.	5
3. Mesures de districte per fer front a l'Emergència climàtica	6
1. Transformació de l'espai públic	6
2. Naturalitzar la ciutat.	9
3. Canvi de model de mobilitat i infraestructures.	9
4. Canvi de model d'energia.	12
5. Canvi de model econòmic	13
6. Canvi de model de consum i de residus	13
7. Canvi de model d'alimentació	15
8. Salut, benestar i qualitat ambiental	16

1. Introducció

El 15 de gener del 2020 la ciutat de Barcelona va declarar l'emergència climàtica per tal d'accelerar un seguit de canvis amb el compromís de tots els agents de la ciutat.

Ja a principis del 2020, encara prèvi a la pandèmia mundial del Covid19, s'esmentava l'últim informe del Grup Intergovernamental d'Experts sobre el Canvi Climàtic -GIECC (IPCC, per les sigles en anglès), el grup d'experts vinculats a l'ONU que estudia els efectes del canvi climàtic, on es considerava que la humanitat ha provocat "canvis irreversibles" al planeta "durant segles i mil·lennis". En una conjuntura on el canvi climàtic pot condicionar totes les esferes de la nostra vida, repensar les ciutats pot ser clau per mitigar-ne els efectes.

Davant aquest context d'evidències científiques irrefutables i els efectes de la crisi climàtica global que ja estem patint, cal actuar de manera urgent i contundent.

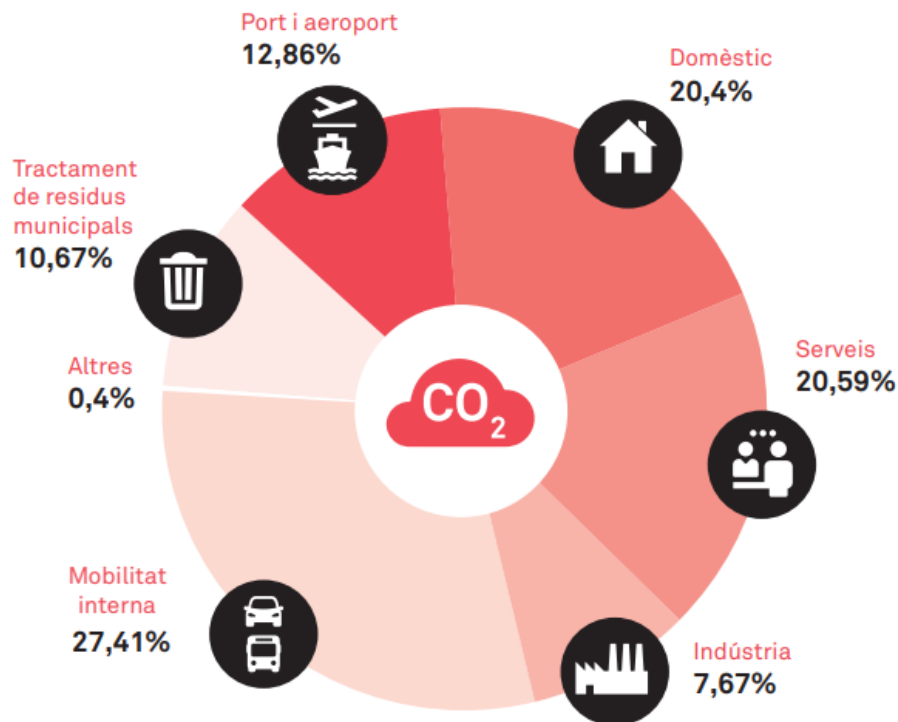
L'emergència climàtica obliga a reconèixer que som vulnerables i radicalment ecodpendents. Atès que és un multiplicador de desigualtats socials, més que mai necessitem tenir cura d'aquelles persones que, o bé per la seva situació socioeconòmica (a Barcelona s'estima que un 10% de la població està en situació de pobresa energètica) o bé per la seva condició, salut o edat (gent gran i nadons) pateixen de manera més directa els efectes derivats del canvi climàtic. Cal defensar els valors i les polítiques guiades per les cures compartides i les relacions fraternals cap als altres éssers humans i cap a la resta dels éssers vius i ecosistemes, en els espais privats, públics i comunitaris. A més, és necessari que les mesures que es prenguin no demanin més esforços als sectors més vulnerables sinó als més privilegiats.

La crisi climàtica afecta les nostres vides i ens afectarà molt més. A Barcelona, durant el període 1992-2015 s'estima que hi ha hagut 980 morts en homes i 2.729 en dones atribuïbles a la calor extrema (morts naturals, de persones de 25 anys i més), en general en persones grans i fràgils. A més, segons els escenaris analitzats, es preveu el següent:

- Increment de temperatura importants: si no actuem, tindrem 16 vegades més onades de calor respecte a la situació actual. Tots els indicadors mesurats relacionats amb la calor evidencien un increment en els darrers 34 anys.
- Disminució de la pluja acumulada a la ciutat fins a arribar a un 26%. Si no actuem a escala global, en l'horitzó 2050 es preveu una necessitat de recurs addicional d'aigua potable de 18 hm³ /any. A més, els esdeveniments de pluja extrema seran més freqüents, de manera que el que abans passava cada 50 anys, passarà cada 35 anys.
- Pèrdua d'entre un 30% i un 46% de superfície útil de sorra a la majoria de platges. La platja de Sant Sebastià podria arribar quasi a desaparèixer en el pitjor dels escenaris.
- Augment del risc d'incendi a Collserola i pèrdua de biodiversitat.

- Empitjorament de la qualitat de l'aire.
- Afectació en infraestructures necessàries per al funcionament correcte de la ciutat, com ara la xarxa de clavegueram, els emissaris marins, carreteres, etc.

EMISSIONS DE CO₂-E PER SECTORS (2017)



Emissions de CO₂-e per sectors (2017).
 Font: Balanç d'energia de Barcelona, 2017. Agència d'Energia de Barcelona (Ajuntament de Barcelona).

És per això que cal que a la ciutat hi hagi:

Canvi de model urbà
Canvi de model de mobilitat i infraestructura
Canvi de model d'energia
Canvi de nivell econòmic
Canvi de model de consum i residus
Canvi de model d'alimentació
Canvi de model cultural i educatiu
Tenir cura de la salut, el benestar i la qualitat ambiental

Al mandat passat (2015-2019) ja es va iniciar un camí cap un nou model de ciutat més verd i sostenible per a tothom.

- Es va impulsar el projecte **Superilla de Sant Antoni**, creant un precedent en la creació d'eixos verds i noves places.
- La **Clariana de Glòries** va ser una realitat. Una gran esplanada d'una hectàrea de gespa, un espai polivalent obert a la ciutadania com a zona d'estada i que convida a gaudir de la natura i a relaxar-se. Un nou espai de biodiversitat, tant pel que fa a espècies vegetals com animals, que esdevé un nou pulmó verd a la ciutat.
- Primers passos cap a la transformació de **la Model**. Es va signar el conveni entre la Generalitat de Catalunya i l'Ajuntament, que ha permès el tancament de la Model, i la posterior recuperació per a l'ús ciutadà d'aquest equipament. Un primer pas per a convertir-se en el nou pulmó verd a la Nova Esquerra de l'Eixample.
- **Increment del verd i espai públic** pel vianant al Districte.
 - Urbanització i pacificació de la **Plaça Anna Lizaran**
 - Urbanització de la nova **Plaça Pablo Neruda**
 - Remodelació dels espais de joc al **Jardins de la Indústria**
 - Renovació **Jardins Montserrat**
 - **Rehabilitació dels Jardins del Doctor Duran i Reynals** Renovació i millora d'**interiors d'illa** (Casa Macaya, Cinema Niza, Cinema Novetats i La Favorita en execució i Carlit finalitzat) i passatges de Sagrada Família (Ureña, Bofill, Carsí, León i Pau Hernández)
 - Increment de seients i bancs als carrers de la Dreta de l'Eixample i davant dels equipaments com a resultat d'un dels processos del pressupost participatiu del districte
 - Nous **entorns escolars**, a 13 centres educatius del Dte, per fer-los més adients per l'ús social i per a reforçar aquests espais com a punts de trobada. Pla precursor del Protegim escoles a nivell ciutat.
- Canvi de mobilitat a partir de l'ampliació i consolidació de la xarxa de carrils de bici, com:
 - Connexió de Gran Via – Passeig de Gràcia fins a Aribau.
 - Ampliació de l'ample de carril dels carrers Diputació i Consell de Cent.
 - Millora del carril de Diagonal a la Plaça Mossèn Cinto Verdager.
 - Millora del carril de Diagonal fins a Cinc d'oros..
 - Baixada a calçada del carril bici de Passeig de Sant Joan
 - Implantació del carril bici al Carrer Sardenya.

Unes línies que han marcat el camí d'aquest mandat, però que ha calgut accelerar i innovar per tal de poder afrontar aquesta crisi climàtica. Hem fet tard durant anys, ara cal ser valents davant aquest nou repte.

2. Mesures de ciutat per fer front a l'emergència climàtica

La millora de la qualitat de l'aire i la reducció de la seva contaminació ha estat una prioritat del govern municipal des del 2015 i avui podem afirmar, amb les dades a la mà, que la feina ha tingut resultats.

Des de l'any 2015 i fins a novembre de 2022 **la mitjana de NO2 a les estacions de trànsit de la ciutat ha baixat un 31%**.

Aquesta reducció és conseqüència d'una sèrie de polítiques municipals:

1. Zona de Baixes Emissions.

Ha eliminat 600.000 desplaçaments dels vehicles més contaminants.

2. Millora del transport públic:

- 60km nous de carril bus, consolidant la xarxa ortogonal i posant en marxa el bus a demanda
- Carril bici: doblem la xarxa des del 2015, passant de 120km a 270km.
- Noves estacions de metro, com a La Marina.
- Rebaixa de tarifes, especialment de qui més ús fa del transport públic

3. Transformació urbana.


Estem fent de Barcelona una ciutat més verda i més passejable, guanyant espai per a les persones i reduint el nombre de desplaçaments en vehicles privats, que fins ara ocupaven massa espai.

- Les superilles redueixen el trànsit fins a un 14%.
- Glòries: hi passen 9.000 cotxes menys al dia i la contaminació ha baixat un 39%.
- Meridiana: Hi passen 17.000 vehicles menys al dia.
- Protegim escoles: hem eliminat 16 carrils de circulació i pacificat 32, reduint el soroll i el fum als entorns de moltes escoles de la ciutat.

La reducció de gairebé un terç de contaminació (NO2) és molt bona notícia, però hem de seguir treballant per reduir-la més. Seguim en un context de crisi climàtica. Cal la implicació de totes les persones per fer front a aquesta emergència. Cal unir forces amb tots els agents implicats.

3. Mesures de districte per fer front a l'Emergència climàtica





Acció assolida 

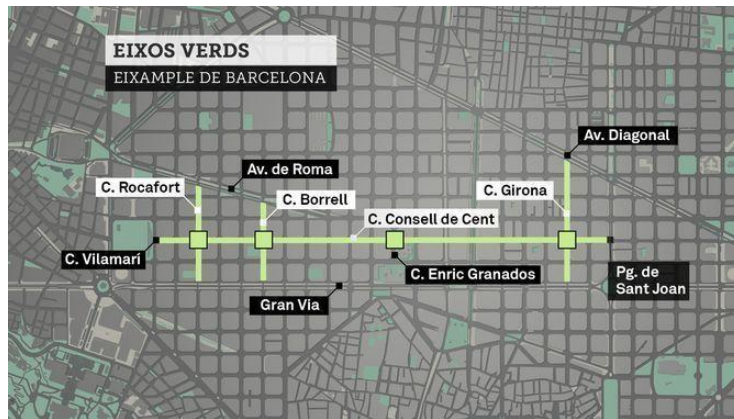
Acció iniciada 

Acció no assolida a replantejar 

1. Transformació de l'espai públic

1.1. **Eixos Verds.** Aquest pla vol situar al centre a les persones, a partir de crear un espai públic de qualitat, més segur i saludable (seguretat ambiental i vial); i apostar per incrementar les relacions socials i la dinamització del comerç de proximitat. En un context d'individualisme salvatge és clau entendre l'espai públic com a creador de dinàmiques ciutadanes, i en aquest cas es busca que els carrers no siguin només un espai de passada per anar d'un lloc a un altre, sinó un espai d'estada on poder fer vida (jugar, parlar, descansar) i enfortir les relacions socials i veïnals. Pacificació de carrers:

- Eixos verds Consell de Cent, Rocafort, Comte Borrell i Girona en eixos verds. I creació de quatre grans places a l'Eixample, d'uns 2.000 m2 cada una. 
- Espai de Gran Afluència (EGA) Sagrada Família – Superilla.
 - o S'estan duent a terme Sessions del Grups impulsors de Superilla Sagrada Família/Camp d'en Grassot i Fort Pienc. Per tal de definir, de forma participativa, els Plans d'acció dels àmbits de la Sagrada Família i el Fort Pienc, amb intervencions importants a Sicília, Provença, Cartagena i Ausiàs March o la Plaça de les Arts a Padilla entre el Teatre Nacional de Catalunya i l'Auditori de Barcelona. 
- Eix verd Ausiàs March/Sicília. 
- Ronda de Sant Antoni 

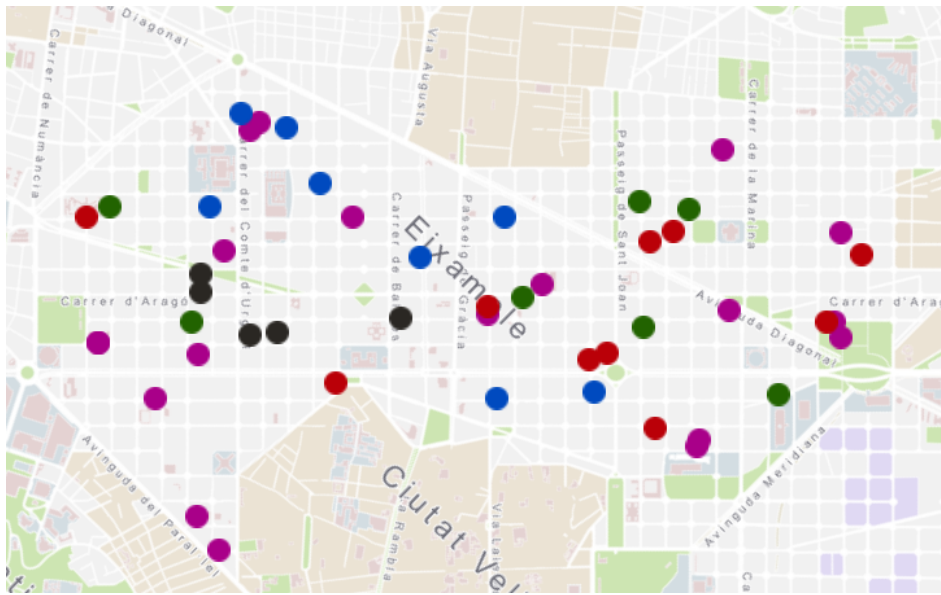


1.2. Programa “**Protegim les escoles**”. Les escoles són llocs plens de vida, amb moltes persones que s'hi acosten cada dia, entre alumnes, docents, pares i mares. Per això, els seus entorns han de ser llocs **segurs** (seguretat vial) i **saludables**, amb espais d'estada i joc i també on hi hagi menys contaminació (emissions de CO2 i acústica). Amb aquest objectiu, Barcelona posa en marxa el projecte Protegim les escoles.

S'ha (1) pacificat el trànsit en l'entorn escolar, reduint els carrils i la velocitat de circulació. Millora dels accessos a les escoles, (2) ampliat les zones d'estada i del verd, incorporant nou mobiliari urbà: bancs, jardineres..., (3) creat zones de joc espontani i (4) instal·lat elements de seguretat a l'espai.

- Aquesta transformació dels entorns escolars s'ha fet a la majoria de les escoles de primària i instituts del Districte. ●

Mapa del “Protegim les escoles” de l'Eixample:



1.3. Creació i millores d'**interiors d'illa**. Els nous jardins contribueixen, conjuntament amb els nous eixos i places, a l'increment del verd en uns barris on el verd per habitant es troba per sota de totes les recomanacions de Salut pública.

S'han recuperat i ajardinat 4 interiors d'illa:

- Interior Illa Macaya. Amb el nom de "Jardins d'Agustí Centelles" ●
- Antic Cinema Niça. Amb el nom de "Jardins de les treballadores de la Numax". ●
- Antic Cinema Novetats ●
- Antic Cinema Urgell. Amb el nom de "Plaça Cristina Fernàndez" ●
- S'ha actuat per a incrementar el verd i millorar l'accés a:
 - Torre de les Aigües ●

- César Martinell ●

1.4. Introduir el vector emergència climàtica en les transformacions estratègiques metropolitanes com ara: Parc de les Glòries. ●

1.5. Avancem cap a la **transformació de l'antiga Presó Model**.

Llum verda a la transformació que convertirà la Model en un gran pol d'equipaments (en crearà 7 de nous), habitatge social (121 habitatges) i donarà resposta a les reclamacions del veïnat i a les entitats de la zona. A més, tot estarà envoltat d'un gran parc urbà que es convertirà en un nou pulmó verd a la Nova Esquerra de l'Eixample.

- La fase I, que inclou l'Institut Escola Xirinacs, el Pavelló esportiu i l'espai memorial es troben en procés de redacció. ●

2. Naturalitzar la ciutat.

Seguir apostant pel verd a la ciutat. S'ha:

- Impulsat els projectes de cobertes verdes ●
- Incrementat la biodiversitat als eixos verds ●
- Rehabilitació dels horts de Germanetes
 - Sanejament de les terres de l'Espai Jardins d'Emma i i Paula Montal recuperant l'espai pel cultiu del veïnat ●
- Ampliar oferta d'horts urbans:
 - Germanetes ●
 - (Horts Nur) ●
 - Joan Miró ●
 - Fort Pienc ●
 - Jardins Montserrat (treballant amb Mans al Verd) ●
- Remodelació de l'antic estany de Joan Miró (creació d'espai jardí i horts urbans). Durant les sessions de participació ciutadana s'ha descartat la possibilitat d'ubicar-hi horts. ●

3. Canvi de model de mobilitat i infraestructures.

3.1. Millora dels espais per a les persones vianants i la mobilitat activa

- Mantenir i ampliar la reducció de carrils de circulació de vehicle rodat privat.
 - S'ha destinat un dels carrils del c/ d'Aragó a un carril bus i s'ha reduït un carril de circulació al c/ de Mallorca entre Cartagena i Sicília. ●

- A través dels Pressupostos participatius es redueixen carrils de circulació en favor de carrils de serveis als carrers d'Entença, Aribau i Muntaner. ●
- Impulsar l'obertura a vianants de vies bàsiques del Districte de manera periòdica.
 - Obrir mensualment el c/ d'Aragó i d'altres carrers a nivell de Dte i/o barri per a vianants ●
 - Realitzar experiències periòdiques on els vianants gaudeixin de l'espai públic tradicionalment destinat als vehicles d'ús privat, com el Sant Jordi sense cotxes. Es consolida la Superilla literària al voltant del 23 d'abril. ●
- Implementar la zona 30 a tota la xarxa local i en aquells carrers de xarxa bàsica on sigui possible, i la Zona 10 als carrers peatonalitzats. ●
- Implementar carrils bici
 - Mallorca, entre Meridiana i Pg de Sant Joan ●
 - Bruc ● **Finalment es va decidir fer el parell Llúria/Pau Claris.**
 - Gran Via entre Aribau i Plaça Tetuan ●
 - Plaça Espanya ●
 - València entre Tarragona i Av. Roma ●
 - Baixar el carril bici del c/ de la Marina a la calçada ●

A més a més:

- Nous carrils a Aragó, Nàpols, Manso, Castillejos, Indústria, Londres, Roger de Llúria, Sicília, Pau Claris i Ausiàs Marc. ●
- Nou carril Plaça Catalunya (va ser un dels projectes guanyadores dels pressupostos participatius del Districte). ●
- Baixada a calçada carrils de Diagonal i Gran Via ●



3.2. Millorar i impulsar una oferta de transport públic col·lectiu més gran

- Iniciar la construcció del Tramvia per la Diagonal, des de Glòries fins Pg. Sant Joan ●
- Instar a la millora de l'accessibilitat de l'estació de Verdguer i Girona. ●



3.3. Reduir l'ús del vehicle motoritzat

- Avançar en el correcte estacionament de motos sobre la vorera.
 - S'ha seguit avançant en diferents campanyes de sensibilització per evitar que no s'aparqui a la vorera -principalment en entorns escolar i davant d'equipaments-. ●

- S'ha ampliat la prohibició d'aparcament en voreres al costat de les parades de bus per tal de facilitar la sortida del bus als usuaris. ●
- S'ha establert una comunicació amb els tallers de motors i buscat una alternativa per evitar que deixin les motos a la vorera. ●
- Queda pendent avançar en les sancions
- Nou model de càrrega i descàrrega de mercaderies.
 - Neix SPRO, l'app per estacionar a les places de càrrega i descàrrega de Barcelona i l'àrea metropolitana per tal de millorar i agilitzar els estacionaments en places. ●
 - Prova pilot a la superilla de Sant Antoni per millorar el model. Es posarà en marxa als eixos verds. ●

4. Canvi de model d'energia.

- Generació renovable i local i impuls a l'electricitat verda.
 - Estudi de l'evolució d'una illa tipus de l'Eixample
 - Afrontar la transformació d'una illa tipus que introdueixi les energies renovables i la recuperació de m2 per habitatge de lloguer social. Introducció de l'habitatge passiu, sense consum energètic, i inclusiu. ●
 - Impulsar pèrgoles fotovoltaïques o verdes
 - Pèrgola a la Plaça Anna Lizaran, Fort Pienc ●
- Eficiència energètica.
 - Promoure un programa d'illes eficients energèticament.
 - El projecte pioner "Illa Eficient", liderat per Habitat Futura, la Generalitat de Catalunya i l'Ajuntament de Barcelona, té com a objectiu fomentar l'eficiència energètica a la ciutat. L'àrea d'Illa Eficient inclou la Gran Via i els carrers Viladomat, Diputació i Calàbria, amb un total de 22 edificis, 390 habitatges i més de 700 veïns. El primer dels edificis es troba a Gran Via de les Corts Catalanes, 469. ●
 - Impulsar Programes d'eficiència energètica. Barcelona Energia, una empresa pública de l'Ajuntament de Barcelona i l'Àrea Metropolitana. És la comercialitzadora d'energia pública més gran de l'Estat i s'encarrega de subministrar energia renovable tant al propi Ajuntament com a la ciutadania i empreses de tota l'àrea metropolitana que ho sol·licitin. També ofereix serveis pels

usuaris que disposen o volen disposar de plaques fotovoltaïques per al seu autoconsum o autoconsum compartit. ●

5. Canvi de model econòmic

- Economia Verda
 - Establir col.laboracions amb diferents organitzacions per tal d'avançar cap a la descarbonització del Districte. ●
 - Potenciar els acords voluntaris de les grans empreses per a la reducció de les emissions de gasos amb efecte d'hivernacle ●
 - Estudiar la capacitat de càrrega turística de la ciutat de Barcelona en termes de sostenibilitat, climàtica i socials. Reduir les emissions de l'activitat turística. S'han calculat els impactes de les principals fonts d'entrada de visitants, el port i l'aeroport, s'ha quantificat el seu impacte ambiental i s'han fet propostes per reduir-lo. ●
- Fiscalitat climàtica
 - Establir un recàrrec a l'impost sobre estades en allotjaments turístics ●
 - Reformar la normativa espanyola per possibilitar la creació de nous tributs municipals en l'àmbit del turisme.. ●
- Economia Social i solidària
 - Fomentar l'ocupació verda, l'autoocupació i l'ecoemprenedoria en sectors econòmics vinculats al canvi climàtic (com la rehabilitació energètica, instal·lació i manteniment de plaques solars, alimentació sostenible, mobilitat elèctrica, entre altres) ●
 - Afavorir un marc i instruments legals per augmentar la contractació pública social i sostenible a nivell català i estatal. ●

6. Canvi de model de consum i de residus

- Avançar en el consum responsable i la prevenció de residus:
 - Campanya comunicativa per reduir el consum de plàstic d'un sol ús ●
 - Instal·lar una furgoneta REPARATRUCK al barri de Sant Antoni, per fomentar l'autoreparació de petits electrodomèstics, equips informàtics i bicicletes amb l'objectiu d'allargar la seva vida útil ●

- Enfortir programes de control del plàstic d'un sol ús i el decreixement del seu ús, per arribar a l'horitzó de plàstic zero ●
- Promocionar i implementar punts verds amb compostadors als diferents centres dels barris de l'Eixample: Mercat de Sant Antoni, Jardins Montserrat, Plaça Anna Lizaran i Plaça de Gaudí ●
- Punt verd mòbil a la Dreta Eixample.
 - Crear un nou punt verd mòbil per a la dreta de l'Eixample per afavorir el reciclatge i la recollida de residus ●

- Promoure una experiència Pilot de cicle tancat de generació i recuperació de residus amb un compostador en una comunitat de l'Esquerra de l'Eixample al voltant de l'Espai Germanetes liderat per l'Associació Jardins d'Emma i la cooperativa Tarpuna en la que participaran els generadors (famílies del barri, membres dels Horts de Germanetes, famílies de les Escoles dels voltants i la cooperativa menjador de l'Institut Viladomat9 i els recuperadors (Horts de Germanetes i Productors del Mercat de Pagès). ●
- Suport a iniciatives de reciclatge de residus sòlids.
 - Difusió dels serveis que presten cooperatives i entitats dedicades al reciclatge de residus sòlids. Es va fer amb la "Biblioteca de les coses", element clau per potenciar l'economia compartida i disminuir el consum. ●
- Estudi d'implantació d'un sistema de retorn d'envasos de begudes a establiments de restauració ●
- Estudi sistema reutilització d'equips informàtics en iniciatives solidàries ●

- Individualitzar la recollida de residus municipals per millorar la recollida selectiva
 - Estudiar una experiència pilot del model porta a porta en un barri de l'Eixample ●



7. Canvi de model d'alimentació

- Promoure una alimentació més saludable i sostenible:
 - Promoció de menjadors amb productes ecològics ●
 - Programa "Comerç Verd". Una de les principals iniciatives de Barcelona Capital Mundial de l'Alimentació Sostenible 2021. L'objectiu d'aquest projecte és qualificar i que la ciutadania pugui identificar les parades dels mercats municipals que ofereixen aliments locals, de petits productors, ecològics, de pagès i de llotja per incentivar el consum de productes de proximitat. ●
 - Suport a grups de consum responsable i eco. Especialment a iniciatives com FoodCoop (el primer supermercat cooperatiu i participatiu de la ciutat) o *La cistella dels dijous* (iniciativa setmanal per oferir productes). ●
 - Suport al teixit agroecològic de la ciutat.
 - Convocatòria de subvencions de "Impulsem el que fas modalitat alimentació sostenible amb 0,5 M anuals ●
 - Dinamització espai de participació Agropolis ●
 - Implicació de entitats agroecològiques en actes de la capital mundial alimentació sostenible (seria massa llarg fer llistat) ●
 - Suport a programes contra el malbaratament alimentari i reaprofitament d'aliments. Com el programa educatiu "Ens ho mengem tot", la Jornada "Supermercats cooperatius cap al #ResiduZero" del supermercat cooperatiu FoodCoop, la Nevera Solidària del Casal de Joves Queix o la campanya "Som Gent de

Profit” de l’Agència de Residus de Catalunya. Podeu trobar totes a les xarxes socials sota el hashtag #AlimentacióSostenibleBCN ●

- Difusió del mapa de comerços verds del Districte ●
- Donar suport al teixit agroecològic de la ciutat
 - Promoció dels Mercats de pagès i de punts de venda per pagesos ●



8. Salut, benestar i qualitat ambiental

- Mesurar la qualitat de l’aire al Districte.
 - Col·locar estacions mesuradores a barris de l’Eixample ●
- Millorar les condicions de la població davant els episodis de clima extrem
 - Generar més espais d’ombra als parcs i places. Refugis climàtics.
 - Instal·lar petites actuacions tàctiques per minimitzar els episodis de calor extrem per tal d’afavorir l’ús de l’espai públic per part del veïnat:
 - Pèrgola a la Plaça Anna Lizaran ●
 - Jocs de Montserrat Roig ●
 - Guanyar gairebé 500 arbres gràcies als eixos verds ●
- Desenvolupar nous espais lúdics d’aigua
 - Joan Miró ●
 - Parc Estació del Nord ●
- Transformació dels patis escolars (en totes les escoles públiques que van demanar-ho)
 - Els Llorers ●

- Auró ●
- Ramon Llull ●
- Aldana ●
- Concepció ●
- Carlit ●
- Mallorca ●
- Ferran Sunyer ●
- Diputació ●
- Fort Pienc ●