

El petit i mitjà comerç davant la transició energètica

Desembre 2022

Índex

- 01** Contextualització: la situació energètica
- 02** Instruments municipals en l'àmbit energètic per al sector comercial
- 03** Ajuts, subvencions i bonificacions fiscals (generals i en l'àmbit energètic)

01

Contextualització: la situació energètica

El sector comercial en el consum energètic de la ciutat de Barcelona

L'evolució del consum energètic a la ciutat de Barcelona per sectors mostra, per al sector comercial i serveis, un consum energètic creixent durant els primers anys d'anàlisi, per posteriorment establir-se entorn els 5.000 GWh/any (amb alguna davallada per la crisi del 2008), però on clarament el decrement de consum energètic més notable es dona l'any 2020, com a conseqüència de les restriccions lligades a la pandèmia de la Covid-19.

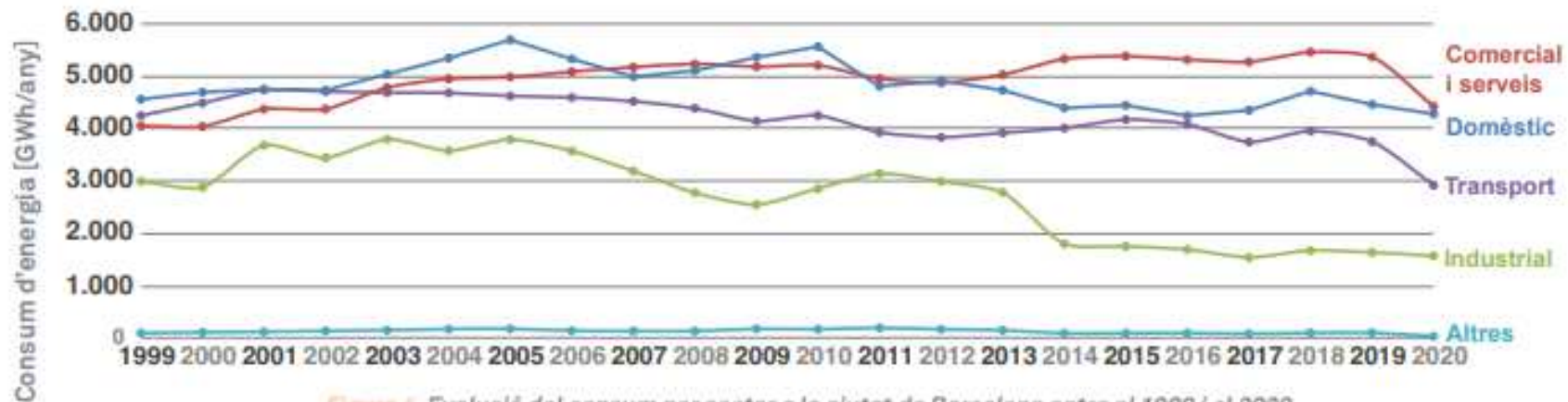


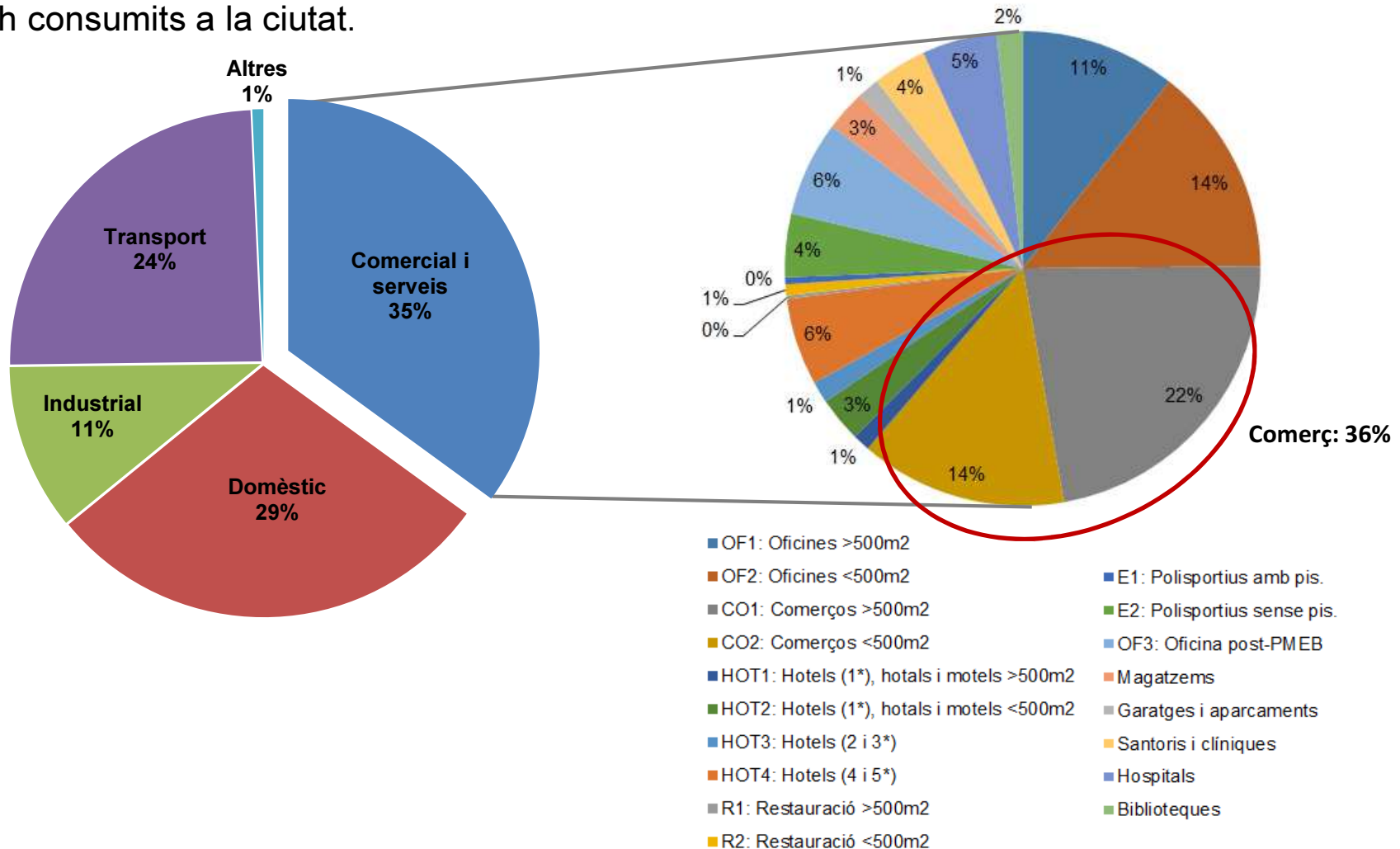
Figura 4. Evolució del consum per sector a la ciutat de Barcelona entre el 1999 i el 2020

Font: Balanç d'energia 2020, Agència d'Energia de Barcelona.

L'any 2020, a nivell ciutat, el **sector comerç + serveis** van representar el **33,4%** dels **13.222 GWh consumits a la ciutat**.

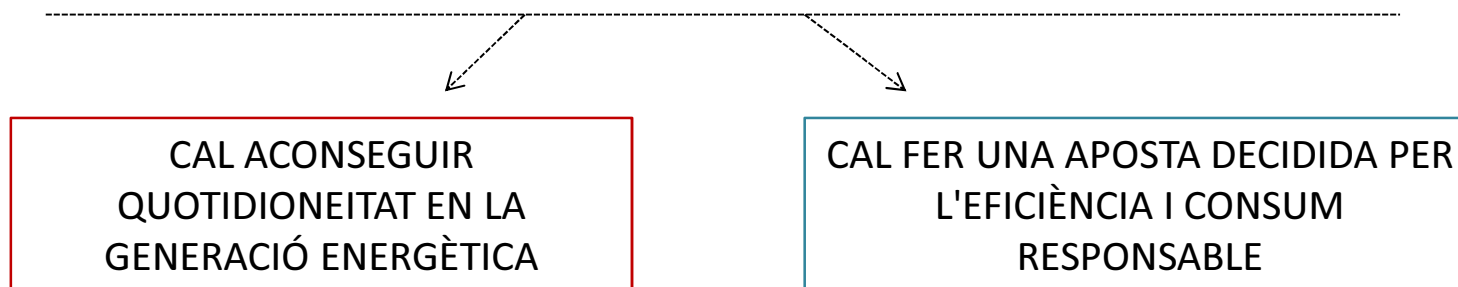
El sector comercial en el consum energètic de la ciutat de Barcelona

L'any 2019, a nivell ciutat, el sector comerç + serveis van representar el 35% dels 15.320 GWh consumits a la ciutat.



Situació energètica actual

- Una situació d'incertesa i volatilitat en relació als preus: inestabilitat, preus energètics molt elevats (de 47€/ MWh a 544€/ MWh), evolució incerta en el subministrament energètic, necessitat de reduir la dependència del gas natural donada la conjectura actual, etc.
- El mix elèctric està trencat amb el model de subhasta marginal.
- La factura representa un 60% d'energia, un 30% de peatges i un 10% d'impostos.
- La possibilitat de fer servir un recurs renovable molt potent a la ciutat com és el sol amb una tecnologia molt desenvolupada.
- Estem en emergència climàtica: cal fer més!, cal fer diferent!, cal fer ja!



Objectius climàtics i normativa

A més, tenim com a objectius / marc regulatori:

- **Pla Clima 2018 – 2030 i Declaració d'Emergència Climàtica** a la ciutat de Barcelona: reducció l'any 2030 d'un 50% de les emissions de gasos amb efecte d'hivernacle respecte a 1992, amb l'objectiu de què la ciutat sigui neutra en carboni l'any 2050.
- Aprovació del **Reial Decret Llei 14/2022**: mesures de sostenibilitat econòmica en l'àmbit del transport, en matèria de beques i ajuts a l'estudi, així com de mesures d'estalvi, eficiència energètica i reducció de la dependència energètica del gas natural.
- Legislació europea – Objectiu 55: en desenvolupament nova normativa europea per reduir un 55% les emissions d'aquí a 2030 i aconseguir al neutralitat climàtica el 2050. La reducció del consum energètic en els edificis, tant públic com privats i tant en àmbit residencial com de serveis o comercial, és un dels punts principals de la normativa.

Principals punts del RDL 14/2022

Reial Decret Llei 14/2022 Títol V: Medidas de ahorro, eficiencia energética y de reducción de la dependencia energética del gas natural: (Cap I)

1.
 - a) La temperatura del aire en los recintos calefactados no será superior a 19 °C.
 - b) La temperatura del aire en los recintos refrigerados no será inferior a 27 °C.
 - c) Las condiciones de temperatura anteriores estarán referidas al mantenimiento de una humedad relativa comprendida entre el 30 % y el 70 %.
2. informar, mediante carteles informativos [claramente visibles desde la entrada o acceso a los edificios] o el uso de pantallas, las medidas de aplicación que contribuyen al ahorro [...] información sobre temperatura y humedad, apertura de puertas y regímenes de revisión y mantenimiento.
3. Los edificios y locales con acceso desde la calle [...] dispondrán de un sistema de cierre de puertas adecuado [...] con el fin de impedir que permanezcan abiertas permanentemente.
4. Alumbrado escaparates y alumbrado de edificios públicos deberá mantenerse apagado desde las 22 horas.
5. todas aquellas instalaciones que tengan la obligación de cumplir con las inspecciones de eficiencia energética incluidas en el RITE, y cuya última inspección se haya realizado con anterioridad al 1/01/2021, deberán adelantar de forma puntual la siguiente inspección para cumplir con dichas obligaciones antes del 1/12/2022.

02

Instrumentos municipales en l'àmbit energètic per al sector comercial

Experiències prèvies

- 2014: **Caracterització dels sectors comercial i serveis** i dels diferents subsectors a partir del desenvolupament d'auditories i anàlisi de dades i informació.
- 2015: **Pla d'Assessorament al petit i mitjà comerç de Barcelona en TIC i Eficiència Energètica**, desenvolupat amb la Direcció de Comerç i el Consell de Gremis de Barcelona.
- 2016: **Jornada de formació per al comerç “Bones pràctiques sobre l'energia als comerços”**, amb Comerç + Sostenible.
- 2017: **Programa de Millora de l'Eficiència Energètica, l'Accessibilitat i la Imatge Exterior dels comerços del Barri de Trinitat Nova**, en coordinació amb l'Institut Municipal de Paisatge Urbà, la Direcció de Comerç, Barcelona Activa i Pla de Barris.
- 2018-2022: **Tallers formatius adreçats a comerços que s'ofereixen des del programa “Carrega't d'Energia”**, amb Comerç + Sostenible i Barcelona Activa.
- 2022: **Projecte pilot d'Assessorament en estalvi energètic al petit i mitjà comerç al barri de El Carmel**, en coordinació amb el Districte d'Horta-Guinardó i Pla de Barris.
- Recursos informatius a la web de Comerç + Sostenible i d'Energia.

Tallers Carrega't d'Energia

- Tallers i formacions en temàtica energètica a La Fàbrica del Sol i en mode online impulsades per Comerç + Sostenible, l'Agència d'Energia de Barcelona i Barcelona Activa. Exemple de cursos:
 - Redueix la despesa energètica del teu comerç
 - Desmuntant les factures de gas i electricitat
 - Tot el què amaga un comptador digital.

- Checklist amb els aspectes claus relacionats amb l'energia a tenir en compte en un comerç: guia per realitzar una primera autoavaluació bàsica de l'eficiència energètica del propi comerç i les oportunitats d'estalvi i millora que presenta.



CLIMATITZACIÓ	SÍ	NO
<p>L'equip de climatització té una antiguitat inferior a 10 anys? En cas negatiu, valorar substituir-lo per una bomba de calor de major eficiència, es recomana sol·licitar tipus inverter, ja que és el sistema més eficient en l'actualitat.</p> <p>Per informar-se de si hi ha ajuts disponibles: - Ajuntament de Barcelona https://ajuntament.barcelona.cat/comerc/ca/serveis-del-comerc/ajuts-i-subsencions - Institut Català de l'Energia http://iraen.gencat.cat/ca/energia/ajuts/</p>		
<p>La temperatura ambient es manté $\geq 27^{\circ}\text{C}$ a l'estiu i $\leq 19^{\circ}\text{C}$ a l'hivern? * Una diferència d'1º pot suposar un increment del 5-7% del consum. Si no es disposa d'un termòmetre, plantejar comprar-ne un per saber la temperatura i humitat a l'interior del local.</p> <p>*Aquestes temperatures ambient límit les estableix el Reial Decret-Llei 14/2022 i són vigents fins, almenys, el 23 de novembre de 2023. En qualsevol cas, el Reglament d'Instal·lacions Tèrmiques (RITE), vigent des de 2007, també marcava fins ara uns valors límit: 26ºC de mínima a l'estiu i 21ºC de màxima a l'hivern.</p>		
<p>Les portes del local amb l'exterior, es poden mantenir tancades per evitar pèrdues de climatització? Si no és el cas, es pot valorar la instal·lació d'un braç de tancament automàtic o similar.</p> <p>El Reial Decret-Llei 14/2022 obliga a disposar d'un sistema de tancament automàtic de portes per evitar que aquestes estiguin permanentment obertes. Cal complir-ho abans del 30 de setembre de 2022. En qualsevol cas, això ja era una obligació segons el Reglament d'Instal·lacions Tèrmiques vigent des del 2007.</p>		
<p>Les portes de les zones no climatitzades (magatzems, lavabos, etc.) es mantenen tancades habitualment? Si la resposta és que no, es podria instal·lar el sistema de tancament automàtic (mecànic) de la porta.</p>		
<p>Les portes que donen a espais que no climatitzats (magatzems, lavabos, etc.) estan ben segellades? En cas contrari, instal·lar rivets o sota-portes per fer-los més estancs.</p>		
<p>Es fa manteniment periòdic del sistema de climatització? Neteja de filtres, recàrrega de gas, etc.</p>		
<p>S'ha fet recentment alguna inspecció d'eficiència energètica de les instal·lacions de climatització segons el Reglament d'Instal·lacions Tèrmiques, cas que pertoqui*? El Reial Decret-Llei 14/2022 obliga a realitzar una inspecció d'eficiència energètica de les instal·lacions a aquelles que hagin fet l'última en data anterior a l'1 de gener de 2021.</p>		

Pilot d'Assessorament en estalvi energètic al petit i mitjà comerç al barri de El Carmel (1/3)

- Objectiu: ajudar a superar les barreres identificades que té el petit i mitjà comerç per adoptar mesures i hàbits energèticament eficients (dificultats econòmiques, manca de temps per estudiar ofertes energètiques o per implementar les millores, ofertes tècnicament complicades d'interpretar, manca de confiança en les ofertes rebudes, etc.).

- **Etapa 1 - Oferiment del servei:**
 - Visita inicial de presentació per part dels dinamitzadors de comerç de Pla de Barris, conjuntament amb una cartera d'altres serveis de potencial interès.
 - **Derivació als assessors energètic** d'aquells comerços interessats en l'assessorament energètic.
 - La primera part de l'assessorament és la **revisió dels contractes de subministraments energètics del comerç**.
 - Visita o trucada, recopilació de dades energètiques i autorització per sol·licitar ofertes a comercialitzadores.
 - Retorn al comerç de les ofertes rebudes amb presentació i proposta, si s'escau, d'**optimització de la potència contractada, optimització de preu del kWh o tarifa, simulació del cost mensual i anual i comparativa de les ofertes amb el contracte actual, condicions, etc.**
 - Si interessa el canvi, es gestiona el canvi de comercialitzadora i/o tarifa.
 - Seguiment i atenció addicional: visites o trucades addicionals per a la resolució de dubtes.

Pilot d'Assessorament en estalvi energètic al petit i mitjà comerç al barri de El Carmel (2/3)

▪ Etapa 2 - Seguiment:










- Transcorreguts uns mesos des de la gestió del canvi de contractació, es realitza visita o trucada de seguiment:
 - Revisar, de nou, si s'escau, la tarifa contractada
 - Conèixer el nivell de satisfacció amb el canvi.
 - Ajudar, si cal, a interpretar l'informe de seguiment realitzat per la comercialitzadora
 - Oferir el servei d'assessorament energètic.
- **Visita d'assessorament energètic** (opcional): per aquells comerços interessats, es realitza una visita per part d'un/a expert/a en eficiència energètica per detectar oportunitats d'estalvi rellevants (tant a nivell de gestió com en el canvi d'equips).
- Gestió d'incidències, si n'hi ha, relatives al canvi de contractació durant els 6 mesos posteriors al canvi.

Pilot d'Assessorament en estalvi energètic al petit i mitjà comerç al barri de El Carmel (3/3)

ALTERNATIVES DE CONTRACTACIÓ:

Aquest informe és un resum simplificat de les ofertes que tres comercialitzadores ofereixen. S'hi poden trobar els aspectes claus de cada alternativa, tan dels preus com dels principals serveis i característiques que ofereixen. En **negreta** es ressalta, per a cada categoria, l'**opció més favorable**.

Resum de les ofertes

Comercialitzadora	Endesa – Tarifa One	Hola Luz – Tres Precios	Barcelona Energia
 Cost Potència (€/kW) anual	Punta: 33,86 €/kW any Vall: 7,99 €/kW per any	Punta: 26,16 €/kW any Vall: 1,14 €/kW per any	Punta: 26,16 €/kW any Vall: 1,14 €/kW per any
 Cost de l'electricitat (€/kWh)	Fix a 0,173 €/kWh *El 1r any té un descompte del 20 %	Punta: 0,387 €/kWh Pla: 0,321 €/kWh Vall: 0,257 €/kWh	Punta: 0,396 €/kWh Pla: 0,332 €/kWh Vall: 0,332 €/kWh
 Permanència	Sense permanència	Sense permanència	Sense permanència
 Criteris Sostenibilitat	Mix estatal	100% renovable	
 Assessorament	No	No	Gestor personal
 Actualització preus	Al venciment del contracte	Al venciment del contracte	Tarifa indexada
 Simulació del cost mensual *	396,78 €	573,16 €	407,74 €
 Comparativa mensual	88,64 €	7,74 €	77,68 €
 Comparativa anual **	236,75 €	35,4 €	6,31 €

Nom del Comerç

Direcció: **Adreça, 08032 Barcelona**

Responsable: **Nom titular**

NOTES

Cal tenir en compte que el cost del Mecanisme d'Ajust del Gas (MAG) és variable. Si ajusta la potència a 9,5 kW reduirà el cost fixe i, a més, se li aplicarà l'IVA reduït.

* La factura que ens ha facilitat, corresponent al període de facturació de 07/08/2022 al 06/09/2022, té un import de 485,42 €, impostos inclosos. Es compara l'import en aquest mateix període de consum amb cada alternativa.

** Aquesta estimació pressuposa que el preu de l'energia i del MAG s'ha mantingut estable i que s'ha tingut el mateix consum de l'any analitzat.

Codificació

Estalvis

Sense variació

Increment de costos

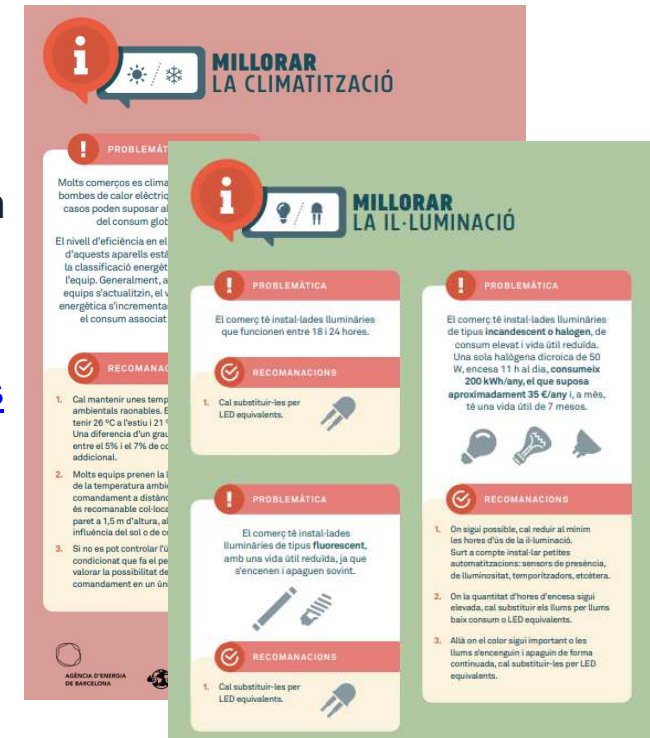
Recursos web

- Fitxes d'estalvi energètic en comerços, que inclouen consells per a l'estalvi, disponibles a:

<https://www.barcelona.cat/barcelonasostenible/ca/comerc-sostenible/tags/page/fitxes-destalvi-energetic-en-comercos>



- La fitxa de “Millorar el rendiment energètic” inclou **indicadors orientatius de consum** segons tipologia d'establiment, per així saber com de bé o malament es té el local.



ESTABLIMENTS DE FARMÀCIA I DROGUERIA <500 M²

Rendiment sectorial	EXCEL·LENT Ets entre el 15% més eficient del teu sector.	BO Ets entre el 40% més eficient. Podries valorar com arribar a l'Excel·lent!	MILLORABLE Tens marge per millorar la teva eficiència.	DOLENT Estudia les opcions de millora, obtindràs un gran estalvi!
General	Menys de 93 kWh/any/m ²	Entre 93 i 217 kWh/any/m ²	Entre 217 i 286 kWh/any/m ²	Superior a 286 kWh/any/m ²
Electricitat	Menys de 70 kWh/any/m ²	Entre 70 i 157 kWh/any/m ²	Entre 157 i 217 kWh/any/m ²	Superior a 217 kWh/any/m ²
Fred industrial	Menys de 28 kWh/any/m ²	Entre 28 i 35 kWh/any/m ²	Entre 35 i 36 kWh/any/m ²	Superior a 36 kWh/any/m ²
Il·luminació	Menys de 44 kWh/any/m ²	Entre 44 i 47 kWh/any/m ²	Entre 47 i 83 kWh/any/m ²	Superior a 83 kWh/any/m ²
Climatització	Menys de 91 kWh/any/m ²	Entre 91 i 356 kWh/any/m ²	Entre 356 i 530 kWh/any/m ²	Superior a 530 kWh/any/m ²
Aigua calenta sanitària	Menys de 26 kWh/any/m ²	Entre 26 i 30 kWh/any/m ²	Entre 30 i 31 kWh/any/m ²	Superior a 31 kWh/any/m ²

Moment Solar Barcelona

Campanya per a la implantació FV: Promovent l'Acció!!



Moment Solar Barcelona | Energ - x +

← → ↻ https://www.energia.barcelona/ca/moment-solar

L'ENERGIA DE BARCELONA ▾ ESTALVIAR ENERGIA ▾ GENERAR ENERGIA ▾ CONTRACTAR ENERGIA ▾ ACTIVITATS I FORMACIÓ ▾ ÀREA PROFESSIONALS ▾


[Inici](#) [Generar energia](#) [Generar energia](#) / Moment Solar Barcelona

Moment Solar Barcelona

Genera energia al teu edifici aprofitant el sol!

El sol és un bé comú i una font d'energia neta que t'ajudarà a estalviar energia de la xarxa i diners.

Incrementem junts/juntes l'autogeneració i l'autoconsum energètic a la ciutat, ara és el Moment Solar Barcelona!



Moment Solar Barcelona: promovent l'acció!

QUÈ ÉS MOMENT SOLAR BARCELONA?

Moment Solar Barcelona és una campanya que busca aprofitar els terrats de la ciutat per generar energia.

Ara hi ha l'oportunitat de convertir els edificis en petites centrals generadores produint gran part de l'energia que consumeixen aprofitant l'energia del sol. Amb l'energia generada en la coberta d'un edifici es pot arribar a cobrir entorn el 25% del consum elèctric de les seves llars.



L'energia del sol és d'origen net i de proximitat. Actualment, les tecnologies renovables són més que mai eficients i assequibles a la ciutadania, i especialment les instal·lacions de generació fotovoltaica.

Per tant, ara és el MOMENT de sumar-se a l'acció i aprofitar el sol! Vols fer-ho? No cal que ho facis sol, t'acompanyem!

L'Ajuntament de Barcelona signa un conveni amb el Gremi d'Instal·ladors de Barcelona i el Col·legi d'Administradors de Finques de Barcelona i Lleida per oferir acompanyament a les comunitats de propietaris de la ciutat per fer realitat instal·lacions de generació d'energia a les seves cobertes durant tot el procés, des de la informació inicial fins a l'execució i el manteniment de la mateixa.

PER QUÈ ÉS ARA EL MOMENT?

- L'energia està més cara que mai. Generar la nostra pròpia energia aprofitant el sol és ara una gran oportunitat i permet estalviar diners i a més donar estabilitat al cost energètic de la nostra llar.
- Ara hi ha ajuts a la inversió via subvencions, finançaments específics i bonificacions fiscals (es bonifica el 50% de l'import de l'IBI durant 3 anys i el 95% de l'ICIO) que fan la instal·lació més viable i interessant (s'amortitza la instal·lació entre 2 i 3 anys).
- Hi ha més consciència ambiental i un interès creixent per les renovables.
- Cada vegada hi ha més casos d'èxit d'instal·lacions de generació a cobertes dels edificis residencials de la ciutat que generen un major interès a Barcelona.



QUIN ÉS EL PROCÉS? MOMENT SOLAR HO FA FÀCIL:

- Et venim a informar a casa teua.
- Et fem un estudi de potencial de generació a la coberta del teu edifici i si estàs interessat/da et fem un projecte concret per casa teua.
- T'ajudem a finançar-ho o a buscar els recursos per fer-ho possible.
- Et resoltem dubtes.
- T'oferim acompanyament i assessorament en tot el procés.

ESTÀS INTERESSAT/A A SUMAR-TE AL MOMENT SOLAR BARCELONA?

Vols saber quin potencial té la teua teulada i que un professional del sector et faci un pressupost? Envia'ns un correu a momentosolar@bcn.cat

Envia'ns informació de casa teua (on vius...) i et farem un estudi personalitzat de potencialitat de la teua coberta i ens posarem en contacte amb tu.

Per a més informació: barcelona.cat/momentosolar



03

Ajuts, subvencions i bonificacions fiscals (generals i en l'àmbit energètic)

Ajuts i subvencions en l'àmbit energètic

- **Barcelona Activa** ha posat en marxa la iniciativa **LOCALS AMB ENERGIA**, que són **ajuts per a l'estalvi energètic adreçat a locals de planta baixa**. S'hi inclouen actuacions com:
 - Instal·lació de portes automàtiques d'accés als locals.
 - Actuacions sobre els tancaments del local (portes, millora dels elements de finestres com fusteries i vidres, aïllament de parets, etc.).
 - Millora dels sistemes d'enllumenat interior, exterior i de seguretat.
 - Adquisició de sistemes de regulació i control de temperatures o d'enceses i apagades d'equips de climatització i enllumenat.
 - Implementació de sistemes de monitoratge.
 - Substitució de sistemes de climatització per a d'altres de més eficients.
 - Substitució d'aparells o maquinària vinculada a l'activitat econòmica de l'establiment que suposin un estalvi energètic o millora mediambiental.

<https://empreses.barcelonactiva.cat/ca/web/es/locals-amb-energia>

- Inici sol·licituds: 20/12/2022 i fins a esgotar el pressupost. Seran elegibles les factures emeses des de l'01/08/2022 i fins a 31/12/23.
- Import màxim ajut: la quantitat de la subvenció es calcularà segons les despeses justificades en el moment de la sol·licitud, fins a un màxim de 3.000€ per a cada local, amb un total de 9.000€ en tres locals independents.
- Les persones interessades poden comptar amb l'assessorament de l'**Oficina de Transició Energètica de PIMEC**.

<https://www.pimec.org/ca/oficina-transicio-energetica-barcelona>

Altres ajuts i subvencions

- La **Direcció de Comerç, Restauració i Consum** de l'**Ajuntament de Barcelona** ha estrenat una nova web on hi recullen les iniciatives i ajuts i subvencions destinades al sector comercial:
 - Convocatòria General de Subvencions al Comerç: sol ser de publicació anual i és per a projectes, activitats i serveis de districte i de ciutat amb la voluntat de fomentar el comerç de proximitat i la promoció econòmica als barris.
 - Subvencions Amunt persianes – aparadors vius
 - Subvencions a l'enllumenat nadalenc
 - Subvencions per a la transformació digital
 - Programa Kit Digital: implantació de solucions digitals
 - Ajuts per al foment de la protecció i millora del paisatge urbà (restauració o rehabilitació d'elements comuns en edificis catalogats, recuperació d'elements propis o composicions malmeses, obres de restauració en comerços i locals emblemàtics, millora imatge exterior en locals comercials, etc.).
 - Subvencions per a la instal·lació de terrasses a la calçada

<https://ajuntament.barcelona.cat/comerc/ca/serveis-del-comerc/ajuts-i-subvencions>

- A la mateixa web s'hi troba també el catàleg de serveis i recursos per al comerç i la restauració, que recull els recursos de la Direcció:

https://ajuntament.barcelona.cat/comerc/sites/default/files/arxius/cataleg_serveis_programa_comerc.pdf

Altres ajuts i subvencions

- **Barcelona Activa** també té altres ajuts i subvencions destinades al sector comercial
 - Convocatòria “Impulsem el que fas”: sol ser de publicació anual i és també per a projectes que activen l’economia dels barris.
<https://empreses.barcelonactiva.cat/ca/web/es/impulsem-el-que-fas>
 - Iniciativa “Comerç a punt”: assessorament expert per organitzar millor la tresoreria o demanar finançament, desenvolupar noves fórmules per augmentar les vendes o redreçar el negoci, entre d’altres.
<https://empreses.barcelonactiva.cat/web/es/comerc-a-punt>

- **ReActivem Barcelona:** iniciativa i fons extraordinari nascut després de la Covid-19 amb l’objectiu de donar suport als sectors més afectats per les conseqüències de la pandèmia.

A la seva web també s’hi troba una relació de les subvencions i ajuts existents:

<https://www.barcelona.cat/reactivacioeconomica/ca/mesures-de-reactivacio-de-leconomia/soc-comerciant-paradista-o-em-dedico-la-restauracio>

Bonificacions fiscals

- **Bonificacions en l'impost sobre les activitats econòmiques (IAE) per l'ús d'energies renovables:** bonificació per als subjectes passius que **instal·lin sistemes per a l'aprofitament tèrmic o elèctric (FV) de l'energia provinent del sol***, durant els 2 períodes impositius següents a la legalització de la instal·lació i en l'exercici de les activitats objecte de l'impost.
 - També existeix una **bonificació sobre l'impost de béns immobles (IBI)**, d'un 50% els tres primers anys posteriors a la inversió, i sobre **l'impost de construccions, instal·lacions i obres (ICIO)**, del 95% del cost total de la llicència d'obres.
- *En tots els casos és per a instal·lacions solars no obligatòries per normativa.

Moltes gràcies!

<http://energia.barcelona/>

Per a més informació, dubtes o consultes:

- Emma Santacana: esantacanaa@bcn.cat
- Irma Soldevilla: isoldevilla@bcn.cat

