



# **PROTOCOL** **d'actuació i prevenció** **de maltractaments** **i abusos sexuals infantils**

**Escoles Bressol Municipals  
de Barcelona**

En la redacció d'aquest document, elaborat entre el març i el juliol del 2016, hi han participat directores de les escoles bressol municipals, així com personal de la Direcció de Centres Educatius de l'Institut Municipal d'Educació (IMEB) que han rebut la formació i l'assessorament de la Fundació Vicki Bernadet, entitat especialitzada en aquest àmbit.

Aquest protocol ha estat aprovat per l'IMEB en data 9 de setembre de 2016.

<b>JUSTIFICACIÓ</b> .....	5
<b>PRESENTACIÓ</b> .....	5
<b>OBJECTIUS</b> .....	7
<b>ÀMBIT D'APLICACIÓ</b> .....	8
<b>GUIA DE PREVENCIÓ DE MALTRACTAMENTS O ABUSOS SEXUALS A LES ESCOLES BRESSOL (presencials i relacionades amb xarxes socials o internet)</b> .....	9
• Guia de prevenció de situacions de risc .....	11
<b>CRITERIS I PROCEDIMENT QUE CAL SEGUIR DESPRÉS DE DETECTAR UN CAS DE MALTRACTAMENT O D'ASI</b> .....	12
• Procediment per posar en marxa aquest circuit intern .....	12
- Equip d'assessorament i seguiment .....	12
<b>SEGUIMENT DEL PROTOCOL</b> .....	16
• Comissió de seguiment del protocol .....	16
<b>ANNEXOS</b> .....	17
<b>A.</b> Tipologies de maltractament infantil .....	18
<b>B.</b> Definició d'abús sexual infantil .....	19
a) Què és l'abús sexual infantil? .....	19
b) Quins infants poden ser-ne víctimes? .....	23
c) Quants infants pateixen aquestes situacions? .....	24
d) Quines conseqüències poden tenir aquestes situacions per a l'infant? .....	24
<b>C.</b> Protocol marc d'actuacions en casos d'abusos sexuals i altres maltractaments greus a menors. Setembre del 2006 .....	27
<b>D.</b> Protocol d'actuació, entre els departaments de Treball, Afers Socials i Famílies, i d'Ensenyament, de prevenció, detecció, notificació, derivació i coordinació de les situacions de maltractament infantil i adolescent en l'àmbit educatiu. Juny del 2016 .....	27
<b>E.</b> Ordre BSF/331/2013, de 18 de desembre, per la qual s'aproven les llistes d'indicadors i factors de protecció dels infants i adolescents .....	27
<b>F.</b> Marc legal i normatiu .....	27
<b>G.</b> Recursos d'interès .....	36
<b>H.</b> Document d'acceptació del protocol .....	37
<b>I.</b> Document de comunicat a la Fiscalia .....	38



## JUSTIFICACIÓ

Aquest protocol té el sentit de protegir els infants que assisteixen a les escoles bressol municipals de Barcelona de les situacions de maltractaments o abusos sexuals que els poden afectar, vulnerant els seus drets i infligint-los greus perjudicis en el seu desenvolupament.

L'objectiu general que persegueix aquest document és sensibilitzar i apel·lar a la responsabilitat dels professionals que treballen amb els infants davant aquesta greu forma de violència, així com dotar-los de coneixements específics que els ajudin en la prevenció, detecció i actuació davant els maltractaments.

Així mateix, es pretén afavorir la prevenció assegurant conductes saludables i que afavoreixin relacions sanes i enriquidores, que no comportin risc per als infants ni per als adults, en les relacions entre el personal i les criatures.

## PRESENTACIÓ

Barcelona té una llarga tradició de compromís amb l'educació de la petita infància, que s'inscriu en la trajectòria dels moviments de renovació pedagògica més innovadors i compromesos del segle XX. Durant la Segona República es van crear els primers centres per atendre necessitats que, en aquells moments històrics, eren fonamentalment benèfiques i assistencials. Des de llavors, l'acció educativa ha estat un referent de la ciutat, tant pel que fa a l'extensa xarxa de centres municipals com pel que fa a la qualitat de l'ensenyament.

L'any 1993 l'Ajuntament de Barcelona va dotar l'Institut d'Educació de personalitat jurídica pròpia.

Actualment, des de la Direcció de Centres de l'IMEB es gestiona l'actual xarxa d'escoles bressol municipals, les escoles municipals de música i el Conservatori Municipal de Música de Barcelona.

En aquests moments, la xarxa d'escoles bressol inclou 98 centres, que ofereixen prop de 8.200 places, amb una clara previsió de creixement durant els propers anys.

Les escoles bressol són espais educatius on les relacions personals són un element clau per donar valor a la convivència i a la diversitat. Els projectes edu-

catius de les escoles bressol tenen com a objectiu potenciar i afavorir el desenvolupament de les capacitats dels infants, respectant les seves singularitats. També són un espai socialitzador que integra les famílies en els seus projectes educatius.

Segons el que diu *el model educatiu de les escoles bressol municipals* editat l'any 2007:

“L'acció educativa, en sentit ampli, tendeix a l'optimització del desenvolupament dels infants i permet tant la prevenció de determinades causes que interfereixin en el desenvolupament com la seva ràpida detecció, quan és el cas, i la posterior intervenció.”

Les escoles bressol municipals tenen un paper molt rellevant en la detecció de situacions de risc de maltractament.

L'atenció que fa l'escola bressol respecte als infants, la seva cura i educació, es vincula a la funció de guarda que exerceix. La *guarda* és un concepte del dret civil i també de l'àmbit de la protecció, en virtut de la qual una persona o una institució pública rep un infant de manera temporal per voluntat dels titulars de la pàtria potestat i, sense dret a representació, assumeix l'obligació de vetllar pels infants i donar-los assistència.

És per aquesta raó que és important la creació de protocols que permetin tenir directrius que facilitin aquesta funció, i a la vegada descriguin les accions que cal dur a terme si es detectessin casos de maltractament o abusos.

Les escoles bressol són un espai on es troben infants i adults, tot tipus de famílies i contextos socials, amb tot tipus de característiques personals i amb tot tipus de vivències i experiències. Alhora, aquestes criatures conviuen amb altres infants i adults, que els influeixen i incideixen en el seu creixement.

Aquesta xarxa d'interaccions socials fa de les escoles bressol un entorn òptim per al desenvolupament correcte d'un infant. No es poden negar, però, els riscos que impliquen aquestes relacions i interaccions per a la victimització infantil, els maltractaments i, específicament, els abusos sexuals. És important que tots els professionals que hi treballen tinguin clar quines han de ser les conductes que permetin que entre el professorat i l'alumnat sempre estigui present el bon tracte i que la confiança emmarqui les relacions entre els professionals de les escoles bressol i les famílies.

A la vegada, **la proximitat en el tracte i la possibilitat de crear vincles de confiança amb els educadors augmenta la probabilitat que aquests detectin situacions de maltractament que puguin afectar els infants.** Per tant, és fonamental que les persones que estan a prop d'aquests infants sàpiguen com s'ha d'actuar davant la manifestació d'una situació d'abús sexual infantil o maltractament, i també conèixer el circuit i els recursos als quals es pot accedir.

L'escola bressol ha de garantir un espai idoni perquè els infants incorporin com a real **el dret a ser protegits.**

(...) reivindicar l'escola bressol com a context d'experiències de creixement per als infants i les seves famílies, i establir els llaços necessaris amb el context en què es troba.

Educar implica potenciar en cada infant totes les seves capacitats perquè progressin en el desenvolupament equilibrat i global. Estimar els infants, acollir-los, tenir-ne cura, cercar el seu benestar, protegir-los (...).<sup>1</sup>

La posició privilegiada de l'escola bressol facilita el coneixement de les dinàmiques familiars gràcies a l'estreta comunicació que s'estableix amb les famílies.

Tot això requereix que les persones que participen en aquest tipus d'educació estiguin sensibilitzades i tinguin una gran responsabilitat en la protecció de la infància.

Per aquest motiu, sent conscients de la realitat social de maltractaments o abusos a la qual ens enfrontem, de la seva freqüència alta, dels efectes greus per als infants, i de la responsabilitat legal que implica, el protocol és l'eina més adequada per estar formats, informats i preparats per dur a terme les conductes més adients davant aquests casos.

## OBJECTIUS

Aquest protocol té per objecte establir les pautes d'actuació per detectar i prevenir les possibles situacions de maltractaments o abusos sexuals infantils (ASI) que es puguin donar a les escoles bressol municipals de la ciutat de Barcelona. També pretén coordinar els diversos centres educatius amb l'IMEB i definir el circuit d'actuació en els casos en què sigui necessari intervenir.

Els objectius que es pretenen aconseguir amb aquest protocol són els següents:

- Prevenir les situacions de maltractaments dels infants.
- Protegir tots els participants en les accions de les escoles bressol, tant els infants com el personal docent, personal en pràctiques i serveis complementaris.

<sup>1</sup> | *El model educatiu de les escoles bressol municipals* (2007)

- Ajudar a detectar les situacions de maltractament o abús sexual, que poden patir els menors que assisteixen a les escoles bressol.
- Facilitar la comunicació i la notificació dels supòsits de sospita o certesa de situacions de maltractaments o d'abusos sexuals.
- Garantir el bon tracte com a tret distintiu de les escoles bressol municipals de Barcelona.

Per això es proposen aquests cinc objectius específics:

- Vetllar perquè es compleixi el model de convivència, basat en el respecte als drets dels infants, el foment de l'autonomia i la no-violència, en cap de les seves formes.
- Propiciar conductes sanes i positives, que evitin el risc en les relacions entre el personal i els infants.
- Formar el personal per incorporar la prevenció dels maltractaments o dels abusos sexuals com un component més en la praxi educativa de les escoles bressol municipals.
- Disposar d'una guia de prevenció de situacions de risc, de maltractament o d'abús sexual (punt V del protocol).
- Proporcionar un espai de confiança i un temps de qualitat per facilitar la relació i la comunicació amb les famílies, que permeti la contenció i l'orientació en els casos que sigui necessari.

## ÀMBIT D'APLICACIÓ

Aquest protocol és aplicable a tot el personal docent, personal en pràctiques i serveis complementaris que treballen o col·laboren amb les escoles bressol municipals de Barcelona.

El protocol de prevenció de maltractaments o abús sexual es lliurarà al personal depenent de l'IMEB, que un cop assabentat del contingut del protocol, signarà el document d'acceptació i el retornarà a la direcció del Centre que el farà arribar al Departament de RH de l'IMEB.

També es farà arribar el protocol a les empreses que donen servei a les EBM. Pel que fa als estudiants en pràctiques, l'escola els donarà a conèixer el contingut del protocol.



## **GUIA DE PREVENCIÓ DE MALTRACTAMENTS O ABUSOS SEXUALS A LES ESCOLES BRESSOL (presencials i relacionats amb xarxes socials o internet)**

L'escola bressol ha de ser un model de bon tracte als infants i a les famílies amb unes relacions basades en el respecte.

Amb la finalitat de prevenir l'existència d'algunes tipus de conducta que es pugui considerar un maltractament o abús sexual per part del personal, és necessari considerar les mesures següents per minimitzar les situacions que poden constituir un risc o que es prestin a ambigüitats que podrien donar peu a ser mal interpretades:

- Les instal·lacions han de tenir visibilitat que permeti la transparència com a factor de prevenció, i a la vegada han de guardar la intimitat, sobretot als lavabos, vàters i canviadors.
- Tot i que les aproximacions afectives són necessàries, i que l'educació afectiva és molt important per a un desenvolupament correcte, s'ha de respectar sempre el desig dels infants i mai forçar-los a les mostres d'afecte si no ho volen.
- Fer un ús responsable, i exclusivament dirigit a la pràctica docent, de les xarxes socials i de les tecnologies de la comunicació. Ser molt curiosos amb l'ús de fotografies i imatges de l'alumnat i complir la Llei de protecció de dades personals.
- Respectar l'espai d'intimitat de cada infant tant en la relació amb ell, com en l'organització dels espais de l'escola o en la manera com es fa el traspàs d'informació a les famílies, que ha de ser tan confidencial com sigui possible.
- Mantenir sempre, per part dels professionals, una actitud atenta que els permeti reconèixer de quina manera viuen els infants les diverses situacions i interaccions que es donen a l'escola. A la vegada, afavorir que l'infant expressi, amb els seus recursos segons el moment evolutiu, com les viu, i respectar aquesta vivència.
- Permetre, reconèixer i respectar quan un infant diu "no" a una situació o proposta.

## Propostes d'actuacions en les activitats que es fan a les escoles bressol

### Actuacions preventives

- Identificar les situacions de risc que es poden donar a cada centre.
- Establir normes internes clares i sense excepcions, respecte a les relacions amb els infants, per reduir les situacions de risc pròpies de cada centre.
- Actualitzar i difondre les normes d'organització i funcionament del centre NOFC.
- Sensibilitzar i formar tot el personal en la detecció de situacions de risc.
- Crear l'equip d'assessorament i seguiment del protocol per prevenir els maltractaments o abusos sexuals.  
Informar la Direcció davant qualsevol indici o sospita de maltractament o abús sexual infantil.
- Adoptar mecanismes àgils i obligatoris de comunicació en tots els casos d'indici o sospita.
- Estudiar les situacions de sospita.
- Aplicar la normativa de responsabilitat disciplinària, si escau.

Dins les actuacions preventives s'han de valorar les diverses maneres d'interaccionar que tenen els infants entre si, s'ha de tenir una mirada de protecció cap als menors que interactuen, i vetllar perquè aquestes interaccions ajudin al seu desenvolupament i a construir-se una imatge positiva de si mateixos.

S'ha de distingir entre diferents tipus d'interaccions, per així prendre diferents decisions.

- Interaccions evolutives: Les que es produeixen entre els infants i que es consideren habituals en el procés psicoevolutiu de l'etapa de 0 a 3 anys.
- Interaccions inadequades: Les interaccions que demanen un assessorament específic i una observació més acurada dels infants.
- Interaccions de risc: Les que demanen una intervenció especialitzada, ja que té una repercussió negativa en el desenvolupament dels infants.

## Guia de prevenció de situacions de risc

Escoles bressol		
Activitat	Situació de risc potencial	Accions preventives
<b>Fotos i vídeos</b>	- Fer mal ús de les imatges, fer fotos, vídeos per a ús personal, publicar fotos a la xarxa sense permís.	- Respectar els drets d'imatge dels infants. Usar preferiblement càmeres de l'entitat. - Fer un ús responsable per part de tots els participants en les activitats.
<b>Ús de dades personals</b>	- Fer servir inadequadament les dades d'un infant. Donar les dades o fer-les públiques.	- Garantir la confidencialitat de les dades.
<b>Espais d'intimitat</b>	- Que els canviadors i els lavabos siguin molt accessibles des de l'exterior de l'escola.	- Buscar una disposició, si és possible, que preservi la intimitat dels infants. - Sense perdre el tret d'identitat de transparència, buscar maneres de dificultar la visibilitat dels menors en moments de canvi o d'anar al lavabo.
<b>Espais tancats o d'intimitat d'adults (vestuaris professionals o sala de materials)</b>	- Quedar-se una persona sola amb els infants.	- Les criatures no han d'entrar als vestuaris dels professionals. - S'ha d'intentar que, si cal utilitzar la farmaciola, es faci amb la porta oberta o es dugui a terme la cura amb l'acompanyament d'un altre infant.
<b>Espais dels proveïdors</b>	- Molts proveïdors tenen accés directe als infants en passar per dins les instal·lacions, amb la possibilitat de fer fotos o altres tipus d'interaccions.	- Afavorir entrades separades als proveïdors, de tal manera que no interrompin les dinàmiques del centre; si això no és possible, intentar pactar horaris poc intrusius.
<b>Activitats amb persones externes a l'escola</b>	- En aquestes activitats hi poden participar persones externes a l'entitat.	- Garantir que les persones externes es limitin a fer les seves tasques, i no les pròpies de l'equip docent.
<b>Intervenció de famílies en les activitats i els espais de l'escola</b>	- Poden donar-se relacions entre adults no referents dels infants que no siguin adequades (comentaris desqualificadors, contactes i jocs no adequats per al moment evolutiu).	- A les reunions de començament de curs, es comentaran les normes de comportament mentre s'estigui a les instal·lacions de l'escola. - Si s'incompleixen aquestes normes, s'avisarà les famílies que han de recordar com comportar-se.
<b>Jocs d'aigua</b>	- En aquestes activitats es poden fer fotos des de l'exterior, que des del centre educatiu no es controlen.	- Els infants han d'anar vestits amb banyadors per fer aquestes activitats.

L'elaboració de bones pràctiques cal que sigui objecte de debat i reflexió en cadascun dels equips educatius, per convertir-les en elements preventius.

## CRITERIS I PROCEDIMENT QUE CAL SEGUIR DESPRÉS DE DETECTAR UN CAS DE MALTRACTAMENT O D'ASI

Les situacions de sospita d'abús sexual o maltractament infantil que es poden donar a les escoles bressol municipals poden ser les següents:

1. Sospita que un alumne està patint aquesta situació en el seu entorn familiar o de confiança.
2. Sospita que un alumne està patint una situació de maltractament o d'abús sexual infantil per part d'alguna persona vinculada a les escoles bressol municipals.
3. Valoració com a conducta sexual inadequada o de tracte inadequat en la interrelació entre els infants.

Quan hi hagi aquesta situació de sospita s'haurà de treballar amb dos **cri-teris**:

- El criteri de DISCRECIÓ, que vol dir que hi ha d'haver un grup reduït de persones que han de ser coneixedores de l'acció detectada i les encarregades de gestionar les accions que s'han de dur a terme per garantir la protecció dels infants.
- El criteri de TRANSPARÈNCIA, que apel·la a la necessitat de comunicar tot el que ha passat o del que s'és coneixedor, oferint informació i acompanyament a les famílies i a les persones afectades.

**Les escoles bressol municipals han de seguir el circuit intern següent, que s'emmarca en** el protocol d'actuació entre els departaments de Treball, Afers Socials i Famílies i d'Ensenyament, de prevenció, detecció, notificació, derivació i coordinació de les situacions de maltractament infantil i adolescent en l'àmbit educatiu aprovat per l'acord de govern ACORD GOV/79/2016, de 14 de juny.

### Procediment per posar en marxa aquest circuit intern

#### Equip d'assessorament i seguiment

Aquest equip és d'assessorament en cas de sospita, detecció o denúncia de situacions abusives o de maltractament que puguin patir els infants usuaris de les escoles bressol municipals.

Els professionals que integren aquest equip són les persones de referència del Departament d'Educació Infantil de les Escoles Bressol Municipals de Barcelona, que treballen de manera coordinada en els casos que es puguin presentar.

Les funcions de l'equip són les següents:

1. Compartir l'anàlisi de les situacions.
2. Assessorar la Direcció de l'escola amb referència a temes de sospita, detecció o denúncia de situacions abusives o de maltractament que puguin patir els infants usuaris de les escoles bressol.
3. Apoderar les direccions per liderar la intervenció quan es detectin situacions d'abús o maltractament.
4. Assessorar les direccions en el procés de tramitació d'informació i comunicació de les situacions de maltractament o d'abús sexual.
5. Comunicar-ho immediatament a l'Equip d'Atenció d'Especials Necessitats l'EEAEN.
6. Fer un seguiment de les actuacions (o intervencions) que s'han dut a terme en els casos notificats o detectats.
7. Fer una notificació a Recursos Humans en cas que hi hagi sospites d'actuacions negligents o de maltractament per part del personal de les escoles bressol.
8. Redactar una memòria d'actuacions del curs escolar.
9. Dur a terme altres funcions que se li puguin assignar.

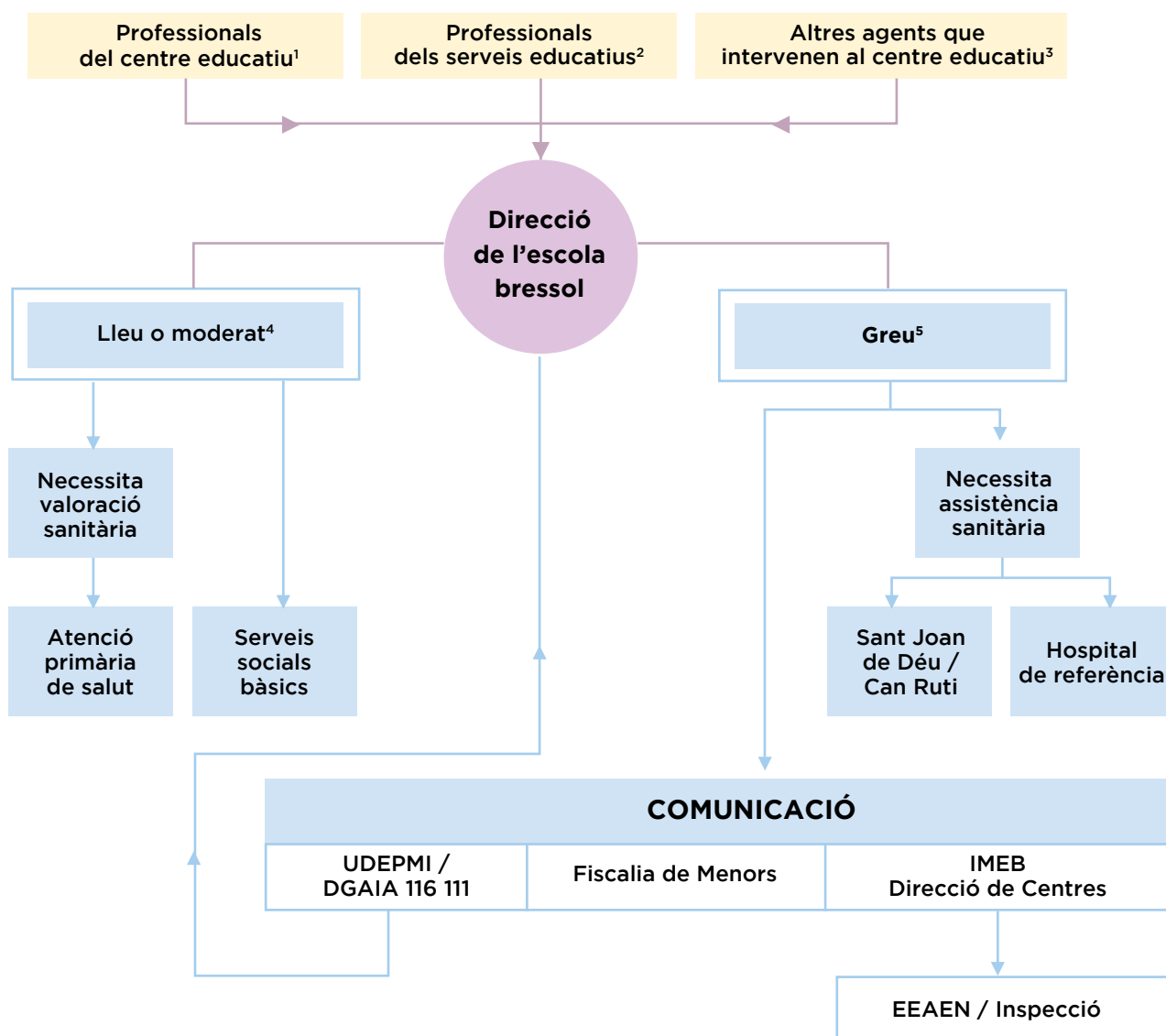
Quan algun professional de les escoles bressol observa alguna situació que pot fer sospitar de maltractament o d'abús sexual infantil, ha d'informar la Direcció de l'escola bressol, que haurà d'informar l'equip d'assessorament i seguiment de l'IMEB, que són les persones de referència amb qui treballen les escoles bressol.

Aquest equip assessorarà la Direcció perquè iniciï les actuacions corresponents, segons que la situació sigui lleu, moderada o greu.

El procés d'intervenció està representat en els esquemes que es dibuixen a continuació.

En qualsevol cas, s'ha d'informar la família de l'infant de les actuacions que es duen a terme, d'acord amb l'apartat 4.1 del Protocol marc del 2006 (punt C de l'annex d'aquest document).

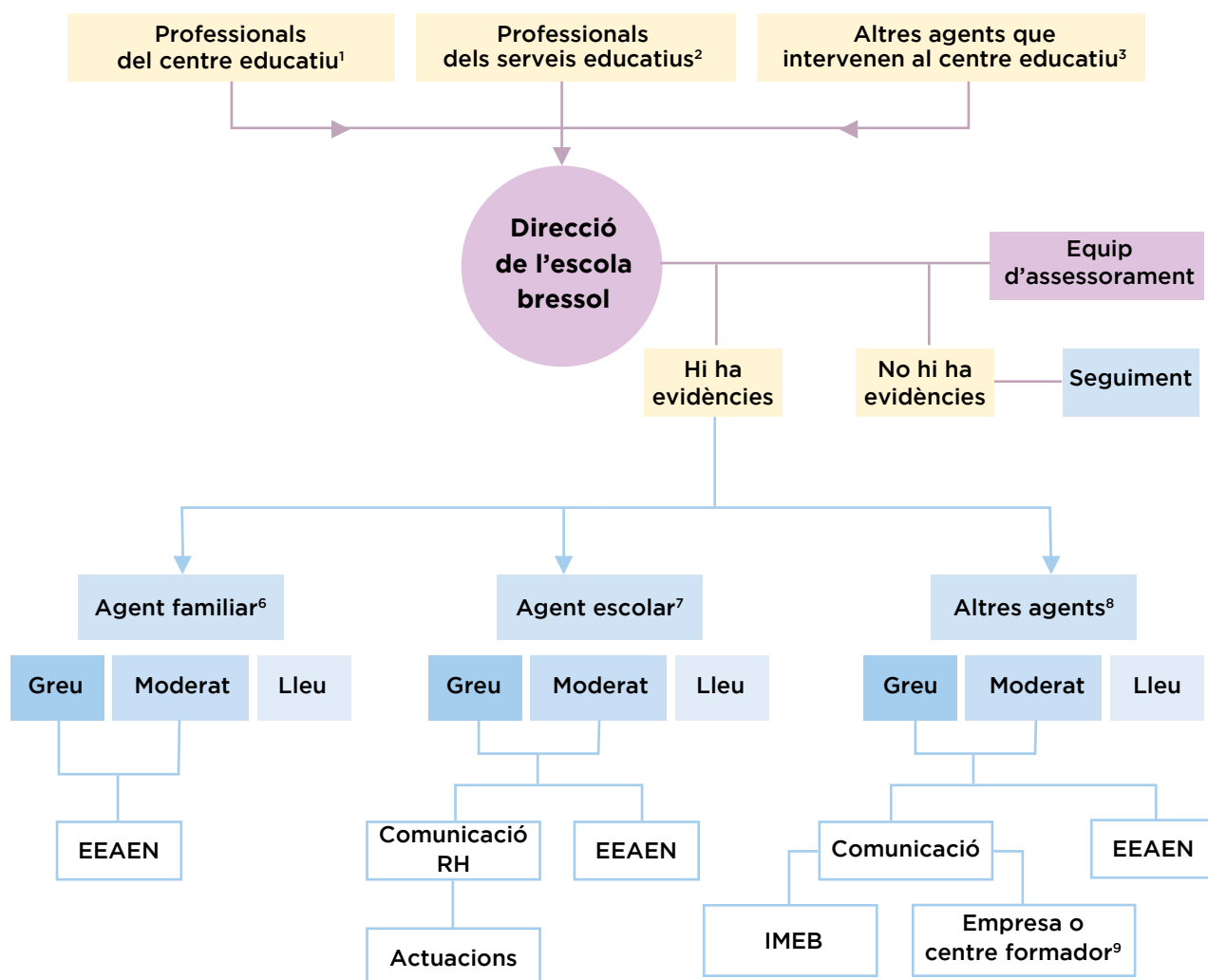
## Circuit de protecció i actuació



1. Director/a i educadors
2. Equip Educatiu d'Atenció d'Especials Necessitats (EEAEN) de l'IMEB i equips d'assessorament i orientació psicopedagògica (EAP).
3. Educadors de suport educatiu, serveis d'atenció a infants amb necessitats educatives especials (NEE), Associació de Mares i Pares d'Alumnes (AMPA)...
4. Maltractament lleu: Es dona amb poca freqüència i la intensitat és baixa. Habitualment aquestes situacions es poden resoldre des de la mateixa escola o amb l'EEAEN, amb l'assessorament i el suport que el centre pugui fer a la família o amb la intervenció dels serveis del territori corresponents en cada cas. De vegades, però, cal comptar amb el suport i l'ajuda dels serveis socials bàsics, per la qual cosa es comunica el cas a aquests serveis de primer nivell.

Maltractament moderat: Malgrat que la intensitat i la freqüència del maltractament no és greu, es tenen dubtes raonables sobre la possibilitat que es puguin produir danys més greus en el futur. Cal derivar el cas a serveis socials bàsics, que seran els encarregats de valorar si escau derivar el cas als serveis socials especialitzats. Atès que el ventall de situacions que es poden qualificar de moderades és ampli, **en cas de dubte** sempre es pot comptar amb l'assessorament dels Serveis Socials o de la Direcció General d'Atenció a la Infància i a l'Adolescència (DGAIA) per mitjà del telèfon d'Infància Respon: 116 111.

## Circuit de comunicació interna



5. Maltractament greu: Perilla la integritat física, psíquica o emocional de l'infant, i provoca o pot provocar danys significatius en el seu desenvolupament. Davant el dubte de si el maltractament és lleu, moderat o greu es pot consultar el **mòdul de suport de gestió de risc** de la DGAIA.

6. Amb referència a un infant, familiars d'altres criatures que participen en activitats de l'escola.

7. Personal amb relació contractual amb l'IMEB.

8. Personal que té accés a l'escola, però que no té relació contractual.

9. Empresa de proveïdors o manteniment, o centre formatiu d'on vénen les persones de pràctiques.

## SEGUIMENT DEL PROTOCOL

Cal fer un seguiment per avaluar si el protocol és un instrument que respon als objectius pels quals s'ha creat i si resulta útil per a les escoles bressol municipals. Amb aquest objectiu es crearà una comissió de seguiment.

### Comissió de seguiment del protocol

Aquesta comissió ha d'estar integrada per set professionals designats per la gerència de l'IMEB:

- Un representant del Departament d'Educació Infantil o de la Direcció de Centres Educatius
- Un representant de Recursos Humans de l'IMEB
- Cinc representants de les direccions de les escoles bressol

Aquesta comissió serà l'encarregada de fer el seguiment del protocol, és a dir, de reunir-se, com a mínim una vegada al llarg del curs escolar, per avaluar-ne l'efectivitat i incloure la redacció de les novetats legislatives, si és necessari. Serà la responsable de fer la difusió d'aquest protocol i promoure que tot el personal de les escoles bressol municipals facin formació amb referència a aquesta temàtica.

La reunió anual se celebrarà al llarg del primer trimestre, i tindrà les funcions següents:

- Revisar la memòria del curs escolar anterior.
- Analitzar els casos notificats o detectats.
- Avaluar el funcionament del circuit intern de comunicació.
- Vetllar perquè tot el personal de les escoles bressol municipals de Barcelona tingui formació respecte a aquesta temàtica.

La renovació de la comissió de seguiment s'ha de fer a proposta de l'IMEB, després d'un període de tres anys, i s'ha de renovar el 50% de la comissió com a màxim.



# ANNEXOS

## A. Tipologies de maltractament infantil<sup>2</sup>

**Negligència o abandonament.** Es produeix quan les necessitats bàsiques de l'infant o l'adolescent no són ateses, de manera temporal o permanent, per cap dels membres del grup amb què conviu: no hi ha cura de la seva alimentació, de la roba d'abric, del seguiment o tractament mèdic. L'infant no té no té horaris ni ritmes, es passa hores sense atenció protectora o educativa, se l'exposa a situacions que posen en perill la seva integritat física. La negligència també inclou l'absentisme escolar, que consisteix en la manca d'assistència total o freqüent a l'escola.

**Maltractament físic.** Ús de la força que danya o pot causar la mort de l'infant o adolescent.

**Maltractament psíquic o emocional.** Es manifesta en les situacions en què hi ha fredor en la relació, no hi ha estimulació afectiva, no hi ha estimulació cognitiva, no hi ha afecte, i hi ha pressió atemoriment. Pot ser actiu o per manca d'un context afectiu.

**Abús o sotmetiment sexual.** S'obliga l'infant o adolescent, se l'indueix, habitualment o conjunturalment, a satisfer el desig sexual d'una altra persona, o es tolera. També inclou l'acceptació passiva d'aquest maltractament fet per una tercera persona.

**Explotació sexual.** S'indueix o s'obliga l'infant o adolescent al sotmetiment sexual com a mitjà d'explotació laboral. El sotmetiment sexual també pot ser indirecte, com és el cas de la pornografia.

**Explotació laboral o inducció a la mendicitat.** S'utilitza l'infant o adolescent d'edat no laboral per a treballs en què s'obtingui qualsevol tipus de guany. Pot ser des del treball amb duresa física fins a una utilització passiva.

**Corrupció.** Es promouen pautes de conducta antisocial o desviada en els infants i adolescents, particularment en les àrees de l'agressivitat, l'apropiació inadequada, la sexualitat, el tràfic o el consum de drogues.

**Sotmetiment a drogues o fàrmacs.** Se sotmet l'infant o adolescent a qualsevol tipus de drogues, sense necessitat mèdica, que l'incapacita per al desenvolupament de l'autonomia, la resistència o el control, o que perjudica la seva salut.

**Maltractament prenatal.** Manca de cura del propi cos, per acció o per omissió, o ingestió de drogues o substàncies psicotròpiques durant el pro-

2 | Document extret d'*El context escolar i els infants en risc de maltractament*, publicat per l'Ajuntament de Barcelona, Acció Social i Ciutadania, el maig del 2007.

cés de gestació, que perjudiquen el fetus. També el pot produir indirectament el maltractador de la dona en procés de gestació.

**Maltractament institucional.** És causat per qualsevol legislació, procediment, actuació o omisió procedent dels poders públics o derivada de l'actuació individual dels professionals que comporti abús, negligència, detriment de la salut, la seguretat, l'estat emocional, el benestar físic o la maduració correcta o que violi els drets bàsics de l'infant o adolescent.

## B. Definició d'abús sexual infantil

En els darrers anys hem estat testimonis d'un augment en l'interès per la victimització d'infants i joves, tant en l'àmbit professional com per part dels mitjans de comunicació, i això mostra que els maltractaments i els abusos sexuals són una realitat social per a la qual tot el personal que treballa amb menors ha d'estar format i preparat.

Estudis nacionals i internacionals importants han posat en relleu l'alta prevalença d'abusos sexuals a la societat, que afecten prop del 20% de la població (hi ha estudis que parlen d'un interval d'entre el 10% i el 24%), i destaquen les greus conseqüències que pot comportar en el desenvolupament correcte dels infants. De l'anàlisi de la nostra realitat s'extreu la necessitat que els professionals i les mateixes famílies es mantinguin alerta davant aquestes situacions, la qual cosa únicament es pot aconseguir amb la formació adequada.

### a) Què és l'abús sexual infantil?

És la situació en la qual un infant o un adolescent s'utilitza per satisfer els desitjos sexuals de la persona adulta o de qualsevol persona de més edat, o quan l'agressor està en una posició de poder o control sobre el menor, presenciant o participant en activitats sexuals que no comprèn o per a les quals no està preparat d'acord amb el seu desenvolupament i a les quals, per tant, no pot donar el consentiment.

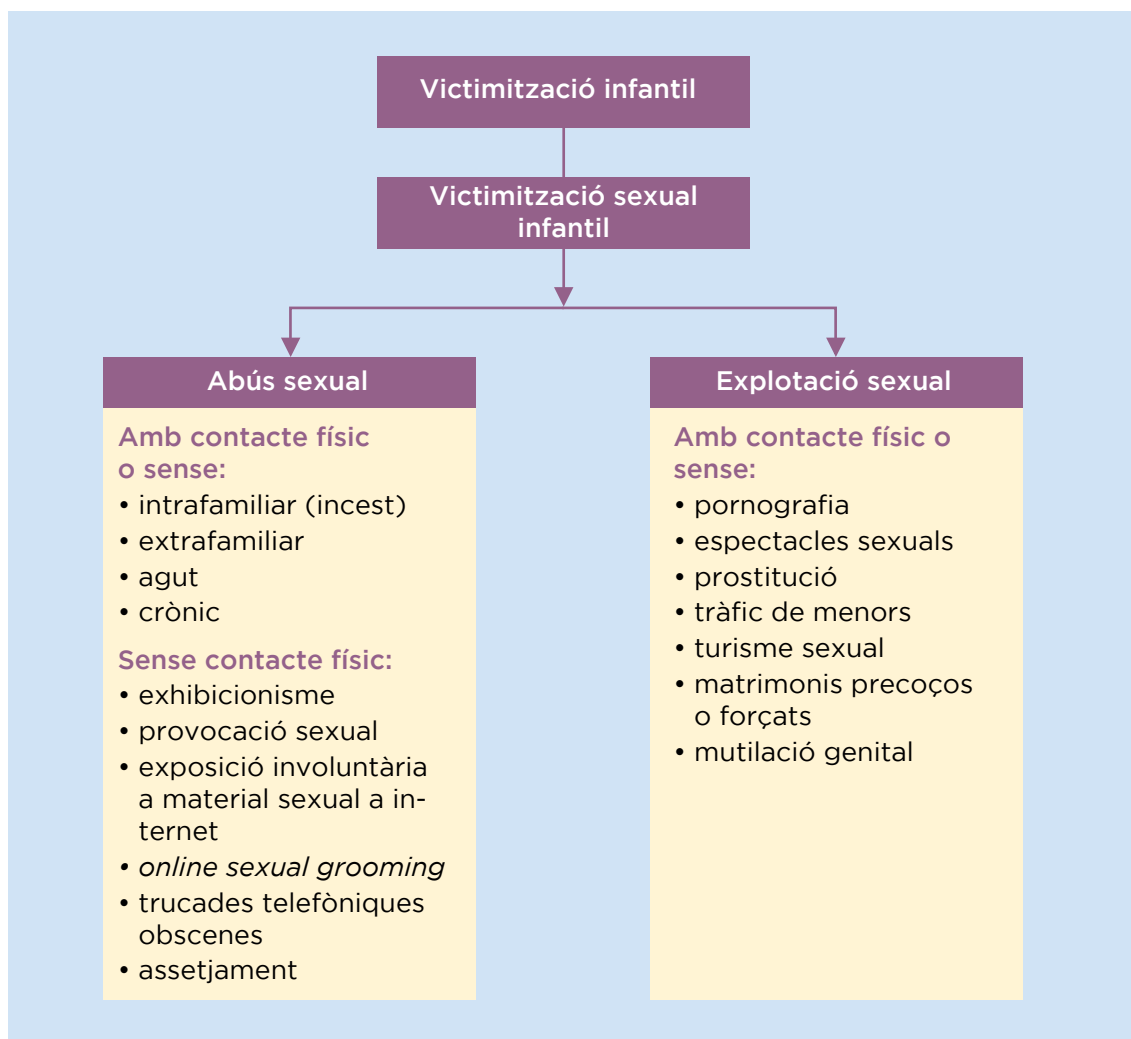
En aquest sentit, al nostre país, la majoria de professionals segueixen els criteris de **coerció** i **asimetria d'edat** (Finkelhor i Hotaling, 1984). Sempre que existeixi coerció o asimetria d'edat, o es donin les dues condicions, entre una persona menor d'edat i un altre individu, les conductes sexuals resultants s'han de considerar abusives.

<b>Coerció</b>	Es refereix al contacte sexual mantingut amb un menor mitjançant l'ús de la força física, l'amenaça, la manipulació, la pressió, l'autoritat o l'engany, i s'ha de considerar un criteri suficient per etiquetar una conducta sexual entre dues persones d'abús sexual, independentment de l'edat del presumpte abusador.
<b>Asimetria d'edat</b>	Es considera de cinc anys quan el menor en té menys de 12, i de deu anys si aquest té entre 13 i 16 anys; impedeix la veritable llibertat de decisió del menor i impossibilita una activitat sexual compartida, ja que els participants tenen experiències, grau de maduresa biològica i expectatives molt diferents respecte a la relació sexual.

Aquests criteris permeten saber en quines situacions la relació sexual mantinguda entre el menor i un altre individu, tingui l'edat que tingui, no és consentida, la qual cosa suposa una sèrie de conseqüències per al desenvolupament físic, psicològic, emocional i social de l'infant. Aquests criteris, però, van més enllà dels establerts en el Codi penal espanyol, que en el Títol VIII del Llibre II, "Delictes contra la llibertat i indemnitat sexuals", únicament estableix com a delicte d'abús sexual a menors els casos en els quals la víctima tingui menys de 16 anys, entenent que un menor d'aquesta edat no pot donar el seu consentiment per mantenir relacions sexuals sota cap circumstància, atès que no comprèn el que aquest tipus de relacions impliquen.

Cal ser conscients que existeixen múltiples conductes i situacions que poden incloure's dins el que es podria anomenar *l'espectre de l'abús sexual infantil*, i que tot professional ha de conèixer per dur a terme una tasca de protecció i vetlla del desenvolupament adequat d'un menor.

## Tipologies de maltractament sexual infantil



Dins les tipologies de l'abús sexual infantil s'inclouen tant les conductes que impliquen **contacte físic**, com ara les carícies, la masturbació, o la penetració oral, anal o vaginal, com les que **no impliquen directament aquest contacte**, com fer proposicions verbals explícites, exhibir els òrgans sexuals a un infant amb el propòsit d'obtenir excitació o gratificació sexual, fer l'acte sexual intencionadament davant la presència d'un menor, masturbar-se en presència d'un infant, o la utilització del menor per crear materials pornogràfics.

D'altra banda, l'abús sexual pot ser **intrafamiliar**, també anomenat *incest*, i es produeix quan la conducta sexual la fa un parent o figures adultes que estiguin cobrint de manera estable el paper de figures parentals; o **extrafamiliar**, que es produeix quan hi ha una relació sexual entre un adult i un menor, exceptuant els casos assenyalats per l'incest. Cal tenir en compte que l'existència d'una relació estreta, d'intimitat i confiança, entre abusador

i víctima abans de l'abús i, especialment, que l'abusador sigui intrafamiliar, i destaca per la freqüència elevada la figura paterna, és una de les variables que implica un risc més gran de problemes psicològics posteriors per a l'infant.

Hi ha, també, abusos **aguts**, quan el menor els pateix una sola vegada; o **crònics**, que es produeixen més d'una vegada, poden durar períodes llargs de temps i solen ser comesos per persones de l'entorn del menor.

Els canvis socials i tecnològics donen lloc, al seu torn, a noves tipologies que els professionals han de conèixer. Dins l'abús sexual sense contacte físic destaca l'**exposició involuntària a material sexual a internet**, que cal diferenciar d'aquells casos en els quals el menor, voluntàriament, accedeix a aquest tipus de materials. En l'exposició involuntària no existiria un agressor directe, sinó que el menor, per si sol, en utilitzar internet per xatejar, buscar informació o jugar, s'exposa, de manera involuntària, a un material amb escenes sexuals explícites.

Cal esmentar l'anomenat *online sexual grooming* o abús sexual a través d'internet, referent als casos en els quals un adult es connecta a internet i estableix relació amb un menor, habitualment fent-se passar per un altre jove o per un personatge conegut de l'àmbit juvenil, i inicia una relació sexual virtual que comença per converses i pot acabar amb fotografies, vídeos sexuals, així com en els casos més greus, amb abusos en el món real.

Altres estudis han analitzat les característiques i els efectes psicològics de les **trucades telefòniques obscenes** o del recent *stalking*, amb referència a l'assetjament constant a través de xarxes socials o de telèfons mòbils; molt sovint amb la distribució d'imatges de contingut sexual.

Finalment, és important destacar, per les seves característiques i els efectes específics en les seves víctimes, l'**explotació sexual infantil**, que es considera una de les violacions més severes dels drets humans d'infants i adolescents i una forma d'esclavitud contemporània, basada en l'abús sexual dels menors i en la remuneració econòmica o en espècie, ja sigui per a la mateixa víctima o per a terceres persones (UNICEF, 2006). Si l'abús sexual infantil és una problemàtica que ha estat invisible durant anys, l'explotació sexual de menors segueix sent un problema desconegut per gran part dels professionals, i aquest maltractament sexual constitueix una qüestió que afecta, en major o menor mesura, tots els països, incloent el nostre.

L'exploració sexual d'infants i adolescents pot prendre diverses formes, entre les quals destaca la utilització dels menors per a **pornografia infantil**, els espectacles sexuals en els quals s'utilitzen menors, l'exploració d'infants per mitjà de la prostitució o prostitució infantil, el tràfic d'infants i adolescents amb finalitats d'exploració sexual, l'exploració sexual comercial infantil en els viatges o turisme sexual infantil, entre altres.

Els **matrimonis precoços o forçats** i la **mutilació genital** són també víctimitzacions infantils vinculades amb la sexualitat i l'afectivitat, en què l'efecte de la cultura es fa patent, i comporta una gran controvèrsia la seva consideració com a forma de maltractament infantil i, específicament, d'abús sexual en la infància. Cal destacar que, sense tenir en compte la cultura a la qual pertanyen els menors, aquestes conductes els priven de tot allò que els correspon a la seva edat, i es violen els seus drets més bàsics.

#### **b) Quins infants poden ser-ne víctimes?**

És important ser conscients que qualsevol infant pot ser víctima d'una situació d'abús, ja que no existeix un perfil o grup de característiques específiques que en determinin l'ocurrència.

És cert, però, que s'han identificat una sèrie de factors de risc en els infants i joves davant els abusos sexuals a menors.

Respecte a l'edat de les víctimes, el moment de més risc sembla que se situa a l'etapa prepuberal o preadolescent (habitualment entre els 8 i els 12 anys, si bé també poden trobar-se abusos sexuals abans i després d'aquestes edats). Aquests infants són encara joves i, per tant, fàcilment manipulables, però ja comencen a tenir caràcters de maduresa sexual, la qual cosa els fa especialment atractius per a les persones abusadores.

Amb relació al sexe de l'infant, els estudis indiquen l'existència d'un nombre més gran de nenes víctimes d'abús sexual. Cal tenir en compte, però, que la vergonya i l'aïllament que sent un infant de sexe masculí víctima d'abusos sexuals fa que es consideri que aquest grup es troba suprarrepresentat i que hi ha moltes més víctimes de sexe masculí de les que inicialment es podria pensar.

Cal tenir en compte, també, que els infants amb una gran necessitat de ser estimats i valorats, amb baixa autoestima, que no reben l'afecte que necessiten per part del seu entorn familiar, també estan en risc de ser possibles víctimes. La persona abusadora sap detectar aquests infants i joves, i li és

fàcil apropar-s'hi i fer servir la manipulació per oferir-los l'atenció, l'afecte i les recompenses que semblen necessitar. L'absència d'una figura protectora real en l'entorn proper de l'infant o jove fa que l'abusador hi pugui accedir fàcilment.

### **c) Quants infants pateixen aquestes situacions?**

Tant els estudis nacionals com els internacionals indiquen que l'abús sexual infantil afecta una de cada quatre nenes i un de cada sis nens, aproximadament. Els percentatges solen situar-se entre un 10% i un 20% de la població.

En el nostre país, són quatre els treballs que han obtingut dades similars i que mostren la realitat d'un problema que afecta cada any milers d'infants.

Segons l'estudi del doctor Félix López (1994), de la Universitat de Salamanca, encarregat pel Ministeri d'Assumptes Socials, un 18,9% de la població espanyola ha patit abusos sexuals en la infància, i aquest percentatge s'ha dividit entre un 15,2% d'homes i un 22,5% de dones.

Al País Basc, l'estudi del doctor Joaquín De Paúl, Joel S. Milner i Pedro Múgica (1995) mostra que un 13,4% dels estudiants universitaris bascos han patit aquesta experiència, un 9,7% dels homes i un 14,9% de les dones.

A Catalunya, l'estudi de les doctores Noemí Pereda i Maria Forn (2007) indica que un 17,9% dels estudiants universitaris de Barcelona manifesten haver patit abusos sexuals amb contacte físic, i es distribueixen en un 15,5% d'homes i un 19% de dones.

Finalment, el darrer estudi, que van portar a terme els doctors David Cantón i Fernando Justicia (2008), obté xifres lleugerament inferiors, amb un 9,5% d'abusos sexuals infantils en els estudiants universitaris de Granada, un 6,5% d'homes i un 10% de dones.

Si bé no tenim dades científiques sobre la incidència dels abusos sexuals en persones amb discapacitat, sí que podem afirmar que es parla que la probabilitat de patir abusos sexuals és quatre vegades superior que la població general.

### **d) Quines conseqüències poden tenir aquestes situacions per a l'infant?**

L'abús sexual infantil és, en la gran majoria dels casos, una experiència amb un indubtable component traumàtic, que interfereix en el desenvolupament



adequat de l'infant i afecta múltiples àrees de la seva vida. Pràcticament tots els estudis que s'han fet sobre conseqüències psicològiques a curt termini en víctimes d'abús sexual infantil, en constaten l'alta freqüència i diversitat. Només entre un 20% i un 30% de les víctimes romandrien estables emocionalment després d'aquesta experiència, si bé podrien acabar desenvolupant en etapes posteriors els efectes que haurien estat latents (López, 1996).

Cal tenir en compte que les conseqüències inicials que presenta l'infant víctima d'abús sexual, tant en l'àmbit físic com psicològic, en són també els indicadors, per la qual cosa cal conèixer amb detall aquest tipus de signes i estar alerta quan es presenten en una criatura.

Els indicadors de l'abús sexual infantil, però, són molt diversos i no permeten parlar d'un símptoma d'infant que ha patit abusos, o conjunt de símptomes definitoris, ja que no hi ha indicis exclusius i unívocs que permetin detectar un cas d'abús sexual infantil amb total certesa i fiabilitat.

Tot i que la part física no és la més rellevant en la detecció d'aquests casos i que els professionals que treballen en centres educatius no n'han de ser experts, sí que cal conèixer els indicadors més importants, tenint en compte que, moltes vegades, els abusos sexuals no impliquen contactes físics entre persona abusadora i víctima o, si n'hi ha hagut, els indicadors que podrien trobar-se són poc freqüents, extraordinàriament variables i, en molts casos, compatibles amb un altre tipus de lesions no relacionades amb l'experiència d'abús sexual, la qual cosa implica que sigui molt difícil detectar aquests casos a partir de troballes físiques.

Cal estar atent a infeccions recurrents de les vies urinàries, malalties de transmissió sexual abans de la pubertat, dificultats per caminar o per seure, dolor, inflamació o picors a la zona genital, dolor en orinar, roba interior tacada o trencada sense explicacions aparents, cops, cremades i ferides als genitals externs o l'àrea anal, entre altres.

També cal saber, però, que els indicadors de l'abús sexual infantil estan vinculats, principalment, a l'àrea emocional i de comportament de l'infant, com es pot observar a la taula 1.

**Taula 1. Adaptació de Pereda (2009) i Echeburúa i Guerricaechevarría (2000)**

<b>Tipus d'efectes</b>	<b>Síntomes</b>
<b>Problemes emocionals</b>	<ul style="list-style-type: none"> <li>- pors i fòbies</li> <li>- desconfiança</li> <li>- depressió</li> <li>- nivells alts d'ansietat</li> <li>- baixa autoestima</li> <li>- sentiment de culpa</li> <li>- vergonya</li> <li>- estigmatització</li> <li>- simptomatologia posttraumàtica: malsons, somnis recurrents, conductes hipervigilants, respostes exagerades de sobresalt</li> <li>- rebuig al propi cos</li> <li>- conductes autolesives</li> <li>- retard en el desenvolupament de caràcters sexuals físics</li> <li>- ideació i conducta suïcida</li> </ul>
<b>Problemes cognoscitius</b>	<ul style="list-style-type: none"> <li>- conductes hiperactives</li> <li>- problemes d'atenció i concentració</li> <li>- baix rendiment acadèmic</li> </ul>
<b>Problemes de relació</b>	<ul style="list-style-type: none"> <li>- menys quantitat d'amics</li> <li>- menys temps de joc amb els iguals</li> <li>- aïllament</li> <li>- dèficit en habilitats socials</li> </ul>
<b>Problemes funcionals</b>	<ul style="list-style-type: none"> <li>- problemes de son</li> <li>- canvis en els hàbits alimentaris</li> <li>- pèrdua del control d'esfínters: enuresi i encopresi</li> <li>- queixes somàtiques: mal de cap, mal d'estómac</li> </ul>
<b>Problemes de conducta</b>	<p><b>conducta sexualitzada i comportament erotitzat:</b></p> <ul style="list-style-type: none"> <li>- masturbació compulsiva</li> <li>- imitació d'actes sexuals</li> <li>- ús de vocabulari sexual inapropiat</li> <li>- curiositat sexual excessiva</li> <li>- jocs i dibuixos de naturalesa sexual</li> <li>- conductes exhibicionistes</li> <li>- conducta seductora</li> <li>- problemes d'identitat i orientació sexual</li> <li>- conducta sexual promíscua</li> </ul> <p><b>conducta disruptiva i dissocial:</b></p> <ul style="list-style-type: none"> <li>- hostilitat</li> <li>- agressivitat</li> <li>- ira i ràbia</li> <li>- conductes oposicionistes</li> <li>- conductes desafiants</li> <li>- fugides de la llar</li> </ul> <p><b>conductes addictives:</b></p> <ul style="list-style-type: none"> <li>- abús de substàncies (tabac, alcohol, altres drogues)</li> </ul>

### **C. Protocol marc d'actuacions en casos d'abusos sexuals i altres maltractaments greus a menors.**

**Setembre del 2006**

[http://www.edubcn.cat/rcs\\_gene/extra/04\\_prevenio\\_maltractament\\_infantil/303\\_ProtocolMarcAbusosSexualssetembre06.pdf](http://www.edubcn.cat/rcs_gene/extra/04_prevenio_maltractament_infantil/303_ProtocolMarcAbusosSexualssetembre06.pdf)

### **D. Protocol d'actuació, entre els departaments de Treball, Afers Socials i Famílies, i d'Ensenyament, de prevenció, detecció, notificació, derivació i coordinació de les situacions de maltractament infantil i adolescent en l'àmbit educatiu.**

**Juny del 2016**

<http://treballiaferssocials.gencat.cat/ca/protocolmaltractamentinfantil>  
[http://xtec.gencat.cat/ca/centres/projeducatiu/convivencia/recursos/resconflictos/maltractament\\_inf\\_adolesc/index.html](http://xtec.gencat.cat/ca/centres/projeducatiu/convivencia/recursos/resconflictos/maltractament_inf_adolesc/index.html)

### **E. Ordre BSF/331/2013, de 18 de desembre, per la qual s'aproven les llistes d'indicadors i factors de protecció dels infants i adolescents.**

<http://portaldogc.gencat.cat/utillsEADOP/PDF/6530/1331821.pdf>

### **F. Marc legal i normatiu**

Quines conseqüències poden tenir aquests casos per als professionals i per a les entitats? (Responsabilitat civil i penal).

L'abús sexual infantil és un delicte segons la legislació espanyola i, per tant, té conseqüències jurídiques per a la persona que el comet. També en pot tenir per a la institució a la qual pertany o per a la qual treballa aquesta persona, així com per a les persones que, sabent la situació, no l'han comunicada a l'autoritat.

Cal tenir en compte que la manca d'autonomia dels infants, el seu nivell alt de dependència dels adults i els seus escassos coneixements respecte al funcionament social, les normes i lleis, així com les conductes que poden ser denunciades, fan que l'assumpció de responsabilitat respecte a aquestes situacions recaigui, directament, sobre els adults i, per tant, que els professionals de l'escola bressol siguin agents imprescindibles per poder aturar aquests casos.

En aquest sentit, és important fer un resum del marc jurídic en el qual ens movem com a professionals i ciutadans, sobretot amb relació al que afecta la situació de les escoles bressol municipals i l'IMEB, com a responsable civil i penal davant aquestes situacions.

### **Acords internacionals que vetllen pels drets dels infants**

Respecte a la normativa internacional, destaca pel seu paper important en la protecció de la infància la Convenció, de 20 de novembre de 1989, dels drets de l'infant, adoptada per l'Assemblea General de les Nacions Unides en la resolució 44/25. Entre les previsions de la convenció cal destacar les següents:

- S'entén per infant tot ésser humà menor de divuit anys d'edat, llevat que, en virtut de la llei que li sigui aplicable, hagi assolit abans la majoria d'edat (art.1).
- En totes les mesures concernents als infants que prenguin les institucions públiques o privades de benestar social, els tribunals, les autoritats administratives o els òrgans legislatius, una consideració primordial que s'ha d'atendre és l'interès superior de l'infant (art. 3), principi que presideix i informa tota la legislació sobre la matèria.
- Els estats membres han d'adoptar totes les mesures legislatives, administratives, socials i educatives apropiades per protegir els infants contra tota forma de perjudici o abusos físics o mentals o tracte negligent, maltractaments o explotació, l'abús sexual inclòs, mentre els infants es troben sota la tutela dels progenitors, d'un representant legal o de qualsevol altra persona que els tingui al seu càrrec. Aquestes mesures de protecció haurien de comprendre, segons correspongui, procediments eficaços per a l'establiment de programes socials amb l'objecte de proporcionar l'assistència necessària als infants i als qui en tenen cura, així com altres procediments de prevenció per a la identificació, notificació, remissió a una institució, investigació, tractament i observació ulterior dels casos descrits anteriorment de maltractaments infantils i, segons correspongui, la intervenció judicial (art. 19).
- Els estats membres han d'adoptar totes les mesures apropiades per promoure la recuperació física i psicològica i la reintegració social de tots els infants víctimes de qualsevol tipus d'abandonament, explotació o abusos, tortura o altres formes de tractes o penes cruels, inhumanes o degradants, o conflictes armats. Aquesta recuperació i reintegració s'han de portar a terme en un ambient que fomenti la salut, el respecte de si mateix i la dignitat dels infants (art. 39).

La Convenció dels drets de les persones amb discapacitat, de 13 de desembre de 2006, ratificada el 23 novembre de 2007.

Dos convenis impulsats per la Conferència de la Haia de Dret Internacional Privat: el conveni relatiu a la protecció de l'infant i a la cooperació en matèria d'adopció internacional, de 29 de maig de 1993, ratificat el 30 de juny de 1995, i el conveni relatiu a la competència, la llei aplicable, el reconeixement, l'execució i la cooperació en matèria de responsabilitat parental i de mesures de protecció dels infants, de 28 de maig de 2010, ratificat el 6 de setembre de 2010.

Tres convenis del Consell d'Europa, el relatiu a l'adopció de menors, fet a Estrasburg el 27 de novembre de 2008, ratificat el 16 de juliol de 2010, el relatiu a la protecció dels infants contra l'explotació i l'abús sexual, fet a Lanzarote el 25 d'octubre de 2007, ratificat el 22 de juliol de 2010, així com el Conveni europeu sobre l'exercici dels drets dels infants, fet a Estrasburg el 25 de gener de 1996, ratificat l'11 de novembre de 2014.

Pel que fa a l'Estat, la Constitució espanyola estableix el següent:

- La dignitat de la persona, els drets inviolables que li són inherents, el lliure desenvolupament de la personalitat, el respecte a la llei i als drets dels altres són fonaments de l'ordre polític i de la pau social (art. 10.1).
- El dret a la vida i a la integritat física i moral (art. 15).
- El dret a l'honor i a la imatge i intimitat personal i familiar (art. 18).
- El dret a obtenir la tutela judicial efectiva de jutges i tribunals (art. 24.1).
- Els poders públics asseguren la protecció social, econòmica i jurídica de la família, així com la protecció integral dels fills i de les filles (art. 39.1 i 2).
- L'obligació dels progenitors a prestar assistència de tot ordre als fills dins o fora del matrimoni durant la minoria d'edat, i en els altres casos que legalment procedeixi (art. 39.3).

Pel que fa a Catalunya, la Llei dels drets i les oportunitats en la infància i l'adolescència estableix, al títol IV, un nou marc de protecció específica contra el maltractament infantil que prevegi totes les situacions, independentment de si requereixen o no una declaració de desemparament.

Es regula el registre unificat de maltractaments infantils, que es va crear amb la finalitat de disposar d'un sistema d'informació sobre el maltractament infantil, als efectes de detecció, prevenció i estadístiques, i que ha de rebre totes les notificacions dels maltractaments detectats per qualsevol servei, departament o administració.

També s'estableixen les grans directrius per a l'elaboració de plans de col·laboració i protocols per a la protecció davant els maltractaments d'infants i adolescents.

### Àmbit civil-administratiu

En aquest àmbit es regulen les intervencions de protecció de l'infant que pateix maltractaments. A Catalunya s'ha de diferenciar entre la normativa pròpia i la normativa espanyola d'aplicació supletòria en defecte de les normes pròpies.

#### Normes pròpies de Catalunya

- Llei 9/1998, de 15 de juliol, del codi de família, i singularment els títols VI (la potestat del pare i de la mare) i VIII (els aliments entre parents). (BOE 198/1998, de 19 d'agost de 1998. Ref. butlletí: 98/20137; DOGC 2687/1998, de 23 de juliol de 1998).
- Llei 37/1991, de 30 de desembre, sobre mesures de protecció de menors en situació de desemparament i de l'adopció (BOE 45/1992, de 21 de febrer de 1992. Ref. butlletí: 92/04166; DOGC 1542/1992, de 17 de gener de 1992), amb el reglament contingut en el Decret 62/2001, que modifica parcialment l'anterior Decret 2/1997, de 7 de gener.
- Llei 8/2002, de 27 de maig, de modificació de la Llei 37/1991, de 30 de desembre, sobre mesures de protecció de menors desemparats i de l'adopció, i de regulació de l'atenció especial a adolescents amb conducta d'alt risc social (DOGC 3648/2002, de 3 de juny de 2002; BOE 146/2002, de 19 de juny de 2002. Ref. butlletí: 02/11906. Suplement BOE català 14/2002, de 16 de juliol de 2002).
- Llei 8/95, de 27 de juliol, d'atenció i de protecció dels infants i dels adolescents del Parlament de Catalunya DOGC 2083, de 2 d'agost de 1995: "Els infants i els adolescents que pateixen maltractaments físics o psíquics han de rebre protecció especial de caràcter sanitari, assistencial i cautelar urgent segons que hom requereixi en cada cas, i s'han de coresponsabilitzar, a aquests efectes, les administracions públiques implicades" (art. 25.3).
- Art.11 del Decret 279/2006, de 4 de juliol, sobre drets i deures de l'alumnat i la regulació de la convivència en els centres educatius no universitaris de Catalunya, que explícitament diu: "L'alumne té dret que els centres educatius guardin reserva sobre tota la informació de què disposin, relativa a les seves circumstàncies personals i familiars, sens perjudici de satisfer les necessitats d'informació de l'administració educativa i els seus serveis, de conformitat amb l'ordenament jurídic, i de l'obligació de comunicar a l'autoritat competent totes aquelles

circumstàncies que puguin implicar maltractaments per a l'alumnat o qualsevol altre incompliment dels deures establerts per les lleis de protecció del menor.”

### **Normes estatals d'aplicació directa**

Respecte a l'obligació legal de notificar les situacions de risc o desemparament infantil de les quals es tingui coneixement, l'escola es regeix per les lleis següents:

- Art. 13 de la Llei 26/2015, de 28 de juliol, de modificació del sistema de protecció a la infància i a l'adolescència, que modifica l'anterior Llei orgànica 1/1996, de 15 de gener, de protecció jurídica del menor (BOE 15/1996, de 17 de gener de 1996), i art. 2.3 de la Llei 37/91, de 30 de desembre del Parlament de Catalunya (DOGC núm. 1542, de 17 de gener de 1992) sobre mesures de protecció de menors en situació de desemparament i de l'adopció explícita que estableix “l'obligació de tota persona o autoritat, i especialment aquells que per la seva professió o funció, detecten una situació de risc o possible desemparament d'un menor, de comunicar-ho a l'autoritat o als seus agents més pròxims, sense perjudici de prestar-li l'auxili immediat que necessiti”.

Respecte a la protecció de la infància i la prevenció:

- Llei 26/2015, de 28 de juliol, de modificació del sistema de protecció a la infància i a l'adolescència, que modifica l'anterior Llei orgànica 1/1996, de 15 de gener, de protecció jurídica del menor (BOE 15/1996, de 17 de gener de 1996). A l'article 11 s'introdueix com a principi rector de l'actuació administrativa la protecció dels infants contra qualsevol forma de violència, també la produïda en el seu entorn familiar, de gènere, el tràfic d'éssers humans i la mutilació genital femenina, entre altres. També estipula que els poders públics han de desenvolupar actuacions de sensibilització, prevenció, assistència i protecció davant qualsevol tipus de maltractament infantil.

Respecte als requisits per treballar en contacte habitual amb infants:

- Art. 13 de la Llei 26/2015, de 28 de juliol, de modificació del sistema de protecció a la infància i a l'adolescència, que modifica l'anterior Llei orgànica 1/1996, de 15 de gener, de protecció jurídica del menor (BOE 15/1996, de 17 de gener de 1996). S'estableix com a requisit per poder accedir a una professió o activitat que impliqui contacte habitual amb infants i exercir-la, no haver estat condemnat per delictes contra la llibertat i indemnitat sexual, tràfic d'éssers humans o explotació de menors.

La definició de situació de desemparament es fa en l'art. 2.2 de la Llei 37/1991, que considera que el menor està desemparat en els casos següents:

- Quan falten les persones a les quals, per llei, correspon l'exercici de les funcions de guarda, o quan aquestes persones estan impossibilitades per exercir-les o en situació d'exercir-les amb greu perill per als menors.
- Quan s'aprecia qualsevol incompliment o exercici inadequat dels drets de protecció establerts per les lleis per a la guarda de menors o hi falten els elements bàsics per al desenvolupament integral de la seva personalitat.

Cal tenir també en compte la Llei 27/2003, reguladora de l'ordre de protecció, que preveu l'adopció de mesures de protecció en cas de violència domèstica, com la prohibició d'apropament a les víctimes o la suspensió del dret de visites als fills per part dels progenitors, si aquests són condemnats o imputats pel delicte esmentat.

### **Responsabilitat penal**

La llei penal preveu la pena que s'ha d'imposar a les persones que cometin fets definits com a delicte. També preveu mecanismes de protecció de les víctimes.

Cal tenir en compte el que explica la Llei orgànica 1/2015, de 30 de març, per la qual es modifica la Llei orgànica 10/1995, de 23 de novembre, del codi penal.

Dins el Codi penal espanyol, entre els diversos delictes que es poden cometre en l'àmbit del maltractament infantil, els que tenen més rellevància són els següents:

- Maltractament en l'àmbit familiar (art. 153).
- Maltractament habitual en l'àmbit familiar, que comprèn, també, les persones internes en institucions (art. 173.2).
- Homicidi i assassinat (art. 138 a 142).
- Lesions que poden ser delicte (art. 147 a 151) o falta (art. 617.1), depenent de si requereixen tractament mèdic.
- Tracte degradant (art. 172).
- Amenaces, que poden ser delicte (art. 169 i 171) o falta (art. 620).
- Coaccions, que poden ser delicte (art. 172) o falta (art. 620).
- Delictes contra la llibertat i la indemnitat sexual, que inclouen agressions sexuals (art. 178 a 180), abusos sexuals (art. 181-183), assetjament sexual (art. 184), exhibicionisme i provocació sexual (art. 185 i 186) i delictes relatius a la prostitució, la pornografia infantil i la corrupció de



menors (art. 187 a 190). Abandó de família (art. 226). Com a novetat més important, s'eleva l'edat del consentiment sexual als 16 anys. També es tipifica expressament la conducta de fer presenciar a un menor de 16 anys actes o abusos sexuals comesos sobre altres persones.

- Abandó d'un menor (art. 229).
- Abandó temporal d'un menor (art. 230).

Per als delictes esmentats, el codi preveu penes de presó, i en la major part s'hi poden imposar com a penes accessòries les prohibicions següents (art. 57 amb relació a l'art. 48):

- La privació del dret a residir en determinats llocs o accedir-hi.
- La prohibició d'aproximar-se a la víctima, o als familiars i les altres persones que determini el jutge o la jutgessa o tribunal.
- La prohibició de comunicar-se amb la víctima, o amb els familiars i les altres persones que determini el jutge o la jutgessa o tribunal.

També es preveu la possibilitat d'imposar a l'autor la pena d'inhabilitació professional, que pot afectar mestres i professors si han comès el delicte en l'exercici de la seva professió.

Des del 2010 es pot imposar, també, als condemnats la mesura de seguretat de llibertat vigilada que s'hauria d'executar un cop s'hagi acabat de complir la pena de presó.

A més, l'art. 262 de la Llei d'enjudiciament criminal (llibre II. Del sumari. Títol I. De la denúncia) estableix l'obligació de denunciar tots els delictes públics: "Los que por razón de sus cargos, profesiones u oficios tuvieren noticia de algún delito público, estarán obligados a denunciarlo inmediatamente al Ministerio Fiscal, al Tribunal competente, al juez de instrucción y, en su defecto, al municipal o al funcionario de policía más próximo al sitio, si se tratare de un delito flagrante". Aquesta obligació afecta tots els delictes contra la vida i contra la integritat física i moral (lesions i maltractaments) i relatius a la prostitució i la pornografia infantil.

Els delictes d'agressions i abusos sexuals han de ser perseguits a instància dels representants legals o del Ministeri Fiscal. Els centres escolars o els que en tinguin coneixement han de comunicar-los a la Fiscalia.

A més, l'art. 450 preveu la imposició de penes de presó i multa als qui no impedeixin un delicte que afecti la vida, la integritat, la salut, la llibertat o la llibertat sexual de les persones, o que no acudeixin a les autoritats perquè aquestes ho impedeixin. El que es castiga no és el mer fet de no denunciar,

sinó de no impedir que es cometi el delictes amb una intervenció immediata i sense risc propi.

### **Responsabilitat civil**

Els articles 109 i 116 del Codi penal preveuen que les persones responsables d'un delictes o falta ho són també civilment. A més, l'art 120 preveu, també, la condemna com a responsable civil subsidiari de les persones naturals o jurídiques pels delictes comesos en els establiments dels quals siguin titulars, quan per part dels seus directors o administradors o dels seus empleats s'hagin infringit normes o reglaments relacionats amb el delictes. Sobre la base d'aquesta disposició, diversos tribunals, entre els quals l'Audiència Provincial de Barcelona, han condemnat propietaris d'escoles, entre ells algunes congregacions religioses, com a responsables civils subsidiaris en casos d'abusos sexuals comesos per mestres o per monitors d'activitats de lleure. El fet que el delictes s'hagi comès en el centre docent i en horari escolar ha estat, en aquests casos, el criteri determinant. La jurisprudència tendeix a declarar responsabilitat civil basant-se en una culpa genèrica derivada de la selecció del personal que ha comès el delictes (culpa in eligendo). El responsable civil subsidiari està obligat a pagar a favor de la víctima la indemnització fixada per concepte de danys físics o morals quan no pugui fer-se efectiva amb el patrimoni dels obligats principals, que són els autors i còmplices del delictes.

### **Referències normatives i jurisprudencials**

Convenció de les Nacions Unides sobre els drets de l'infant.

Llei orgànica 1/1996, de 15 de gener, de protecció jurídica del menor.

Llei d'enjudiciament criminal.

Llei 14/2010, dels drets i les oportunitats en la infància i l'adolescència. Aquesta llei estableix l'obligació dels poders públics de prendre totes les mesures necessàries per protegir els infants i els adolescents de qualsevol forma de maltractament i, especialment, de qualsevol forma de violència física, psíquica o sexual. Aquesta llei també conté una referència a la responsabilitat de tots els ciutadans per a la protecció dels infants davant els maltractaments i, respecte a l'obligació de col·laboració de les diferents administracions des dels seus àmbits d'actuació.

L'article 8 de la Llei 14/2010 disposa que tot infant o adolescent ha de ser protegit de qualsevol forma de maltractament, que inclou el maltractament físic, el psicològic, la negligència, el tracte indigne, l'explotació laboral, l'explotació i l'abús sexuals, la corrupció, la manipulació, el mal ús de la seva imatge i qualsevol altra forma d'abús.

És important, també, destacar l'atribució de responsabilitats als poders públics per protegir els infants i els adolescents de qualsevol forma de maltractament i també exigir plans de col·laboració en prevenció (art. 81, 82 i 83).

Ordre BSF/331/2012, de 18 de desembre, del Departament de Benestar Social i Família, per la qual s'aproven les llistes d'indicadors i factors de protecció dels infants i adolescents, d'acord amb les previsions també de la Llei 14/2010, i amb l'objectiu de facilitar i promoure la identificació d'aquests indicadors o factors i la valoració consegüent de la situació de l'infant o adolescent.

Decret 250/2013, de 12 de novembre, de la Taula Nacional i les taules territorials i locals d'infància.

Observació general 13 (2011) del Comitè de Drets de l'Infant sobre el dret de l'infant a no ser objecte de cap forma de violència.

Finalment, la Directiva 2011/92/UE del Parlament Europeu i del Consell relativa a la lluita contra els abusos sexuals i l'explotació sexual dels menors i la pornografia infantil, aprovada el 13 de desembre de 2011, determina, en el seu article 19, que tot menor d'edat que sigui víctima d'aquest tipus de delictes sigui considerat víctima especialment vulnerable.

L'article 20 de la Directiva 2011/92/UE estableix unes actuacions que s'han de seguir en els procediments judicials per oferir als infants un tracte específic i extremar les precaucions per evitar la victimització secundària.

Amb referència, en concret, als centres educatius de les escoles bressol municipals, les normes per les qual cal guiar-se són les següents:

- Estatuts de l'IMEB
- Normativa bàsica i de desplegament sobre els empleats públics
- Acord de condicions de treball comunes dels empleats públics de l'Ajuntament de Barcelona per al període 2008-2011 prorrogat

## G. Recursos d'interès

Unitats de detecció i avaluació	<b>Unitat funcional d'abusos a menors (UFAM)</b> Hospital de Sant Joan de Déu
	<b>Unitat de pediatria social</b> Hospital Germans Trias i Pujol
Associacions catalanes d'atenció a les víctimes	<b>Fundació Vicki Bernadet</b> C. Taquígraf Martí, 30, baixos 08028 Barcelona 933 189 769 <a href="http://www.fbernadet.org">www.fbernadet.org</a>
	<b>Associació catalana per la infància maltractada (ACIM)</b> C. Pere Vergés, 1, planta 10, despatx 2 i 3 08020 Barcelona 935 114 416 <a href="http://www.acim.cat">www.acim.cat</a>
Serveis relacionats amb la justícia	<b>Fiscalia de menors</b> Gran Via de les Corts Catalanes, 111 08075 Barcelona 935 549 100 Fax: 935 549 220
	<b>Oficina d'atenció a la víctima del delictes</b> Gran Via de les Corts Catalanes, 111 08075 Barcelona 935 548 700
Recursos institucionals	<b>Mossos d'Esquadra</b> 112
	<b>DGAIA. Infància respon</b> 116 111

## H. Document d'acceptació del protocol

Jo,

amb DNI /NIE

i en funció de les meves responsabilitats com a:

professor/a

personal d'administració i serveis / voluntaris / personal en pràctiques

al centre:

Signo aquest document com a comprovant d'haver llegit i de complir el que s'hi estableix.

Barcelona, a            de            de

Signatura,

(Aquest document, un cop signat, s'ha de lliurar a la Direcció del centre.)

Les dades personals recollides s'incorporaran i tractaran en el sistema informàtic de l'Ajuntament de Barcelona, i només es podran cedir de conformitat amb la Llei orgànica 15/1999, de 13 de desembre, de protecció de dades de caràcter personal, i la persona interessada pot exercir els drets d'accés, rectificació, cancel·lació i oposició, tal com estableix l'article 5 de la llei esmentada.

## I. Document de comunicat a la Fiscalia



**Ajuntament  
de Barcelona**

Direcció de Centres Educatius Municipals  
Servei d'Educació Infantil  
Pl. Espanya, 5, 3a planta, porta 8  
08014 Barcelona

### (9) MODEL DE COMUNICAT

**A Patència de DGAIA / FISCALIA**

**Núm. fax de la Fiscalia: 935 549 220**

#### DADES DEL / DE LA MENOR

Nom: ..... Cognoms: .....

Data de naixement: ..... Adreça: .....

Amb qui viu: .....

Nom i cognoms del pare, la mare o els tutors legals: .....

#### ■ SITUACIÓ QUE S'HA DETECTAT

Descripció dels fets que han motivat la comunicació per part del centre. Cal incloure la temporalitat i la data de la detecció.

.....

.....

.....

#### ■ ACCIONS QUE HA DUT A TERME EL CENTRE DES DEL CONEIXEMENT DEL CAS

Amb qui i com us heu comunicat.

.....

.....

#### ■ CONEIXEMENT DEL / DE LA MENOR I FAMÍLIA. ANTECEDENTS

Si ja heu treballat amb la família prèviament, Comissió Social del centre, informació dels Serveis Socials, etcètera.

.....

.....

**Signatura i data**

**Director/a de l'escola bressol**





**Ajuntament  
de Barcelona**