



Patrimoni cultural de la masia de Can Fargues

Ajuntament de
Barcelona



Patrimoni cultural de la masia de Can Fargues

La masia de Can Fargues dóna identitat al barri de la Font d'en Fargues, perquè n'és l'origen: el barri es va anar fent a partir d'una parcel·lació de les terres pertanyents al mas Pujol (denominació de Can Fargues al segle XVIII) i durant molts anys va ser el centre de l'activitat al barri.

La masia, d'origen medieval, va ser construïda al voltant d'una torre de defensa que data del segle XI, protegida com a **Bé Cultural d'Interès Nacional**. Aquesta torre romànica s'ha conservat pràcticament sencera i constitueix el cos central de la masia.

L'Ajuntament de Barcelona va adquirir la masia l'any 2009 per a la seva rehabilitació i des de l'any 2016 és l'Escola Municipal de Música Can Fargues.

Les obres de rehabilitació i reforma de l'edifici han comportat tot un seguit de treballs arqueològics i de conservació-restauració, per remarcar la torre medieval i tots els elements històrics associats que es conserven a la masia.

Cronologia de can Fargues (mas Pujol)

SEGLE XI-XII: Construcció de la torre de defensa

SEGLE XIII: La torre de defensa es transforma en masia fortificada

SEGLE XIV AL XVIII: La família Sabastida (Bastida o Çabastida) són propietaris en domini directe. Diversos propietaris van tenir el domini útil per explotació agrícola del mas, bàsicament de la vinya. Al segle XVI era conegut com a mas Torrents de Saladriga i a finals del segle XVII com a mas Armengol.

SEGLE XVIII: El mas es veu afectat pel setge de 1713-1714, que el porta a la ruïna.

ANY 1773: Josep Pujol i Pujol compra la casa i les terres. La replantació de noves vinyes dona un gran impuls econòmic al mas Pujol. El negoci del vi enriqueix encara més la hisenda dels Pujol.

Al finals del segle XVIII entronquen la família Pujol i la de Casanovas amb el matrimoni de Francesca Pujol i March i Antoni de Casanovas i de Girona.

SEGLE XIX: Baltasar de Casanovas i de Bacardí, casat amb Gabriela Fernández de Landa, viu la crisi de la fil·loxera que arruïna tota la vinya. Decideix urbanitzar les terres amb un primer projecte d'urbanització el 1888, que no es duu a terme.

SEGLE XX: Montserrat de Casanovas Fernández de Landa, casada amb Pere Fargas i Sagristà, proposa el projecte d'urbanització de les seves terres el 1912. Malgrat ser-ne la propietària, el mas encara es coneix com Can Pujol i després com Can Fargas probablement perquè ja existia Can Casanovas.

Hereta el mas i les terres que quedaven, el seu fill Santiago Fargas de Casanovas, casat amb Margarita Wall.

A la mort de Santiago Fargas, sense descendència directa, la finca passa als fills del primer matrimoni de Margarita Wall, Robert i Ofèlia Rosselló.

Quedant només Ofèlia Rosselló ja anciana, el 1997 ven Can Fargues a una constructora.

El 2009 l'adquireix l'Ajuntament de Barcelona després d'un llarg període de reivindicació veïnal.

Després d'una acurada rehabilitació i estudi històric i arquitectònic el 2016 s'inaugura l'Escola Municipal de Música Can Fargues.

Can Fargas cap a l'any 1920



La torre

Troblem l'origen de la masia de Can Fargues en una torre de defensa datada a final del segle XI-XII. La seva construcció podria haver-se produït en un moment de gran inestabilitat social al Pla de Barcelona a causa de la confrontació entre els senyors feudals de la zona i els comtes de Barcelona. En aquest context és conegut que el senyor local aixecà un conjunt de torres per tal de fer palesa la seva hegemonia sobre el territori en un moment en què el poder comtal tractava d'aconseguir una hegemonia política dins la mateixa dinàmica feudal.

Cal destacar que es tracta d'un element defensiu de planta rectangular a diferència de la resta de torres de la zona que presenten una planta circular com la torre superior d'Horta, la torre Jussana o la torre d'en Gombau (desapareguda) i la torre dels senyors d'Horta, conservada en part dins la masia de Can Cortada. La torre romànica en qüestió presenta tres nivells, planta baixa i dos pisos, i està construïda amb carreus de pedra de proporció horitzontal en fileres regulars, els carreus presenten una junta molt característica: enrasada a la superfície i remarcada en fresc amb talls rectes fets amb la punta de la paleta.

A partir del segle XIII la torre de defensa rep tot un seguit de transformacions per tal de convertir-la en masia. Es tracta d'una època en la qual es construeixen masies fortificades que posteriorment esdevindran segones residències de ciutadans barcelonins.

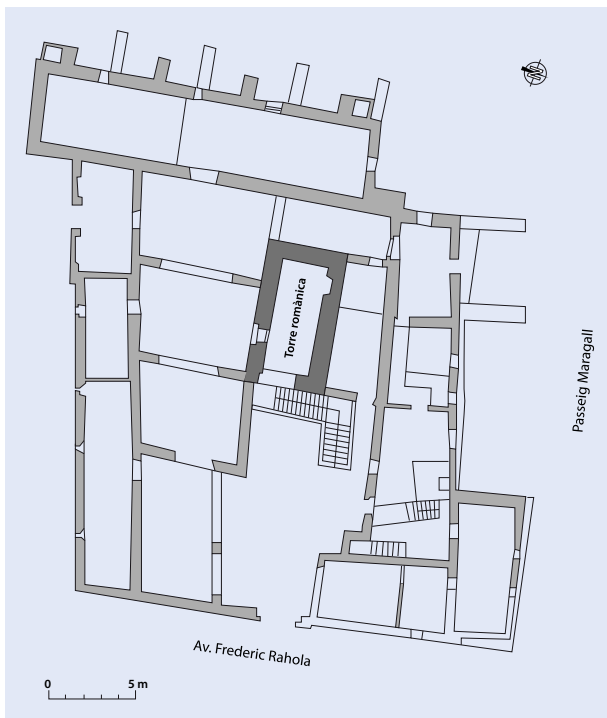
És d'aquesta època, segle XIV, que es conserven els revestiments que actualment es poden veure a les cares exteriors de la torre i també bona part dels conservats a la cara interior de la primera planta.

El sistema constructiu és molt bàsic i robust, propi del seu temps. La totalitat de la torre està construïda amb pedra i morter de calç, amb murs molt gruixuts a la planta baixa (1, 12 m) que es redueixen a mesura que augmenta l'alçària de la construcció, (0,81 m de secció de mur a la segona planta).

A tots els paraments de la torre trobem cada 1,5-1,7 metres aproximadament, uns forats quadrangulars que travessen totalment els mur d'una manera regular al mateix pla horitzontal. Es tracta dels forats de suport del sistema de bastides de construcció de la torre. Habitualment a mesura que anava avançant la construcció, els forats de la bastida es tapaven amb una pedra petita i morter de calç.

Planta general de la masia de Can Fargues

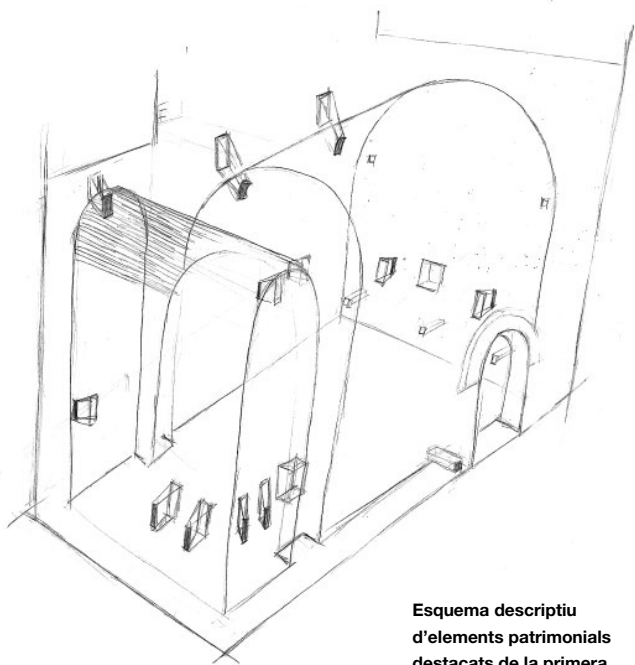
(Font: BAMMP Arquitectes i Associats)



Planta baixa

A la planta inferior, els murs de la torre romànica tenen una amplada d'1 m i configuren un espai interior de 20 m². Les plantes inferiors de les torres de defensa eren espais destinats al magatzem de queviures; en el cas de Can Fargues, s'han documentat dues sitges de la fase inicial de la torre.

Els murs de la planta inferior de la torre medieval, tant en l'àmbit interior com en la zona externa, estan força afectats per les contínues reformes que ha patit la masia des de l'època moderna, sobretot en el sector sud-oest, on es devia localitzar l'espai industrial vinculat a la producció de vi.



**Esquema descriptiu
d'elements patrimonials
destacats de la primera
planta de la torre**

De la construcció de les voltes es conserven restes ben visibles de l'encanyissat que cobria les cintres de fusta, damunt del qual s'estenia el morter de calç i les pedres de pissarres locals, disposades de costat com si fossin dovelles, la qual cosa donava a la construcció una gran robustesa.

Cal destacar la cura constructiva, pel que fa a la selecció i disposició de les pedres, en la construcció de les espitlleres de la planta primera i a les finestres visibles a la segona planta de l'escola.

**Detall d'espitlleres i
disposició molt acurada de
les pedres als paraments**



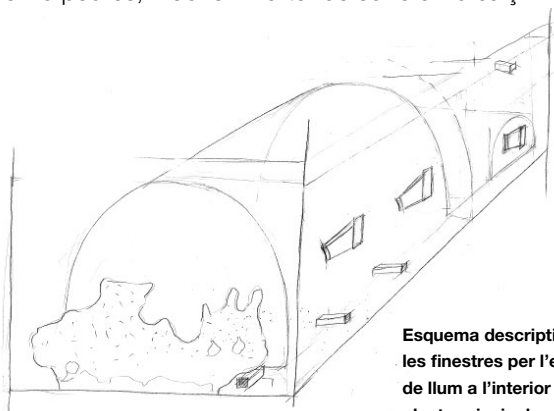
Primera planta

Cal destacar que en aquesta planta de la masia es localitza la zona residencial i, per tant, la més activa des del punt de vista de reformes i ampliacions. L'estat en què trobem avui dia l'interior d'aquesta planta de la torre romànica és gràcies a les reformes que es van fer en aquest espai a mitjan segle XX (1955). Aquestes remodelacions van consistir a rebaixar el sòl existent uns 0,80 m i construir-hi un fals sostre.

De la fase inicial de l'edificació s'ha localitzat la **porta d'accés**, alguns dels forats de les bastides de construcció dels murs i fins a un total de vuit **espitlleres**.

La porta d'accés a la torre era al mur nord, a uns 5 m per sobre del nivell del terreny geològic. Aquesta porta es conserva parcialment, en queden cinc dovelles i part dels dos muntants; també s'ha pogut documentar part del paviment de maons, possiblement relacionat amb les darreres fases d'ús. La porta fou tapiada amb maons al segle XVII, en el decurs de les reformes que es van fer a la masia quan es construí l'escala d'accés al segon pis.

Quant a les espitlleres, un cop la funcionalitat defensiva va quedar en desús, foren tapiades per l'extrem exterior amb pedres, maons i morter de sorra amb calç.



Esquema descriptiu de les finestres per l'entrada de llum a l'interior de la planta principal



Exterior de la torre i entrada original segle XI. A primer terme es veuen forats de bastides constructives i una espitllera

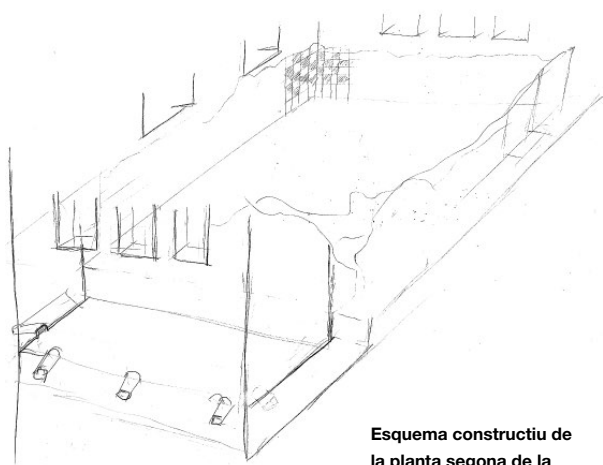


Finestres de llum a l'exterior de la torre localitzades durant els treballs de restauració

Segona planta

A la planta superior de la torre és on s'han documentat les restes més ben conservades relacionades amb les fases més antigues d'ocupació. A l'interior, en el decurs de l'elaboració de l'estudi històric s'hi van documentar un conjunt de **pintures murals** atribuïdes a una cronologia del segle XIII, moment en què l'estructura defensiva es va convertir en mas fortificat.

A la zona oriental, i amortitzats per un estrat datat de final del segle XIII o principi del segle XIV, es van documentar fins a tres paviments de calç que s'han de relacionar amb les fases més antigues de la torre, entre final del segle XI i el segle XIII. A sota del més antic apareixen les pedres que conformen la volta. En relació amb aquests paviments s'han localitzat sis forats als murs de la torre que possiblement funcionaven com a desguassos.



Esquema constructiu de la planta segona de la torre amb els paviments i les pintures ornamentals



Segona planta de la torre amb les pintures que es conserven del segle XIII



Detall de paviment hidràulic impermeable amb els forats d'evacuació d'aigües pluvials s. XI-XII

El mur de tàpia

Al segle XIII la torre canvia d'ús, passa de torre de defensa a masia. Una important reforma que afecta tot el terreny que envolta la torre, amb la construcció de diversos àmbits, de fins a dos pisos d'alçària adossats als paraments externs dels murs.

En aquesta fase es construeixen cossos annexos a la zona nord de la torre dels quals avui dia es conserva un mur de tàpia. A la planta baixa en aquest moment s'obre una porta al mur nord de la torre que dóna pas a l'interior de la torre des de l'exterior.

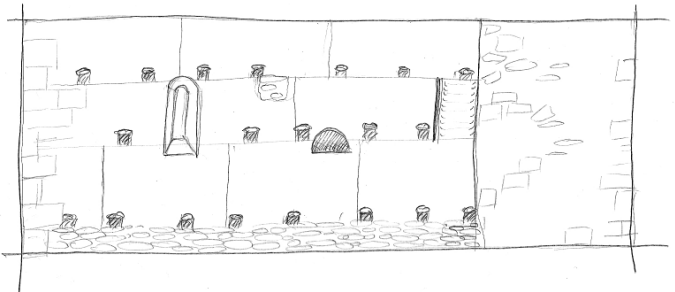
El sistema constructiu d'aquest mur es basa en la compactació de terra dins d'un sistema encofrat. La seva construcció començava amb un sòcol de pedra baixa amb la funció d'aïllar la terra crua de les humitats del subsòl i de les esquitxos de l'aigua de pluja.

Damunt d'aquest sòcol es construïa el mur de tàpia mitjançant mòduls que formaven els encofrats de fusta on es piconava la terra.

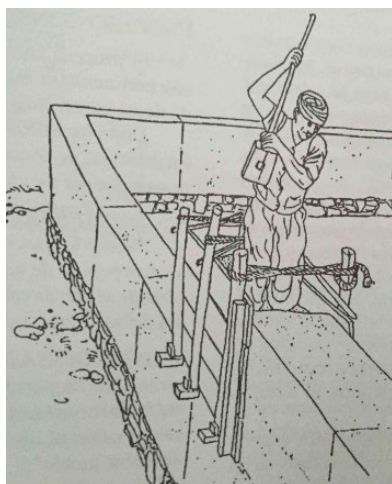
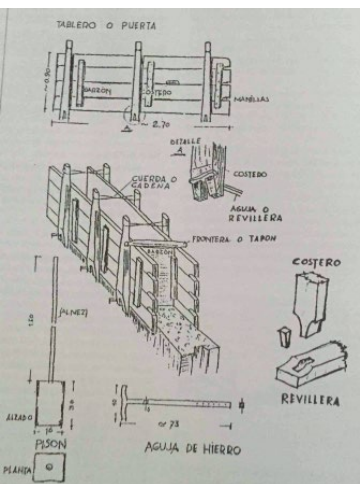
En aquest cas la construcció es reforçava amb el sistema de tàpia reial que consistia a aplicar capes de morter de calç i sorra contra les fustes de l'encofrat abans d'omplir-ho amb terra argilosa crua i piconar capa a capa. (vegeu esquema descriptiu).



El mur de tàpia

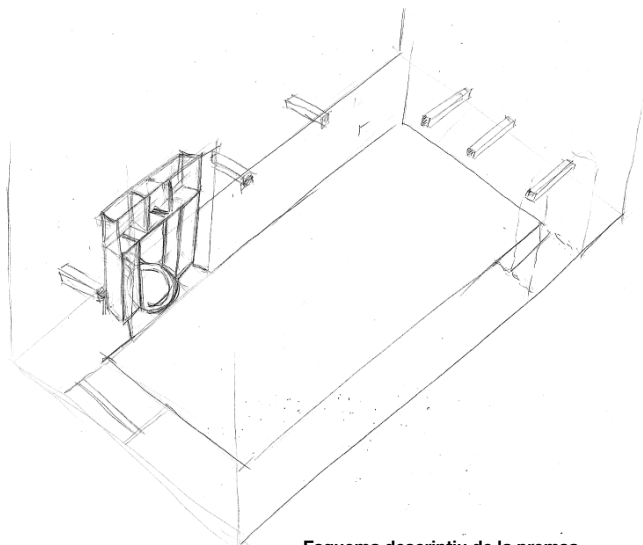


Esquema descriptiu del mur de tàpia que marca els mòduls constructius i els forats quadrangulars de les agulles de fusta que fixaven els encofrats que s'havien d'omplir



Premsa d'oli

La premsa d'oli correspon a la gran reforma de la masia feta al segle XIX, aprofita la fortalesa del mur de la torre medieval a la planta baixa per inserir-hi la premsa i d'aquesta manera assegurar la resistència a la pressió. En aquest moment es reforma també l'escala d'accés des del pati a l'interior de la torre i a la primera planta s'obre una porta nova al mur sud. Possiblement és en aquest moment que es tapien les dues portes que hi ha i també es modifica l'accés des del carrer al primer pis de la torre obrint una portalada al mur oriental.



Esquema descriptiu de la premsa d'oli a la planta baixa, la porta oberta al segle XIV i tapiada posteriorment i els forats de bastida de construcció a la dreta de la imatge



La premsa al parament exterior de la planta baixa després dels treballs de restauració

El “mural” de rajoles de 1670

Es tracta d'un mural fet novament amb les peces ceràmiques d'un paviment del segle XVII, recuperat durant els treballs de rehabilitació de la masia.



La fresquera / hipogeu

Es tracta d'una estructura excavada al sòl natural amb un cos central de dues ramificacions amb nínxols excavats a les parets per a l'emmagatzematge.



Passadís de circulació de la fresquera i detall dels nínxols excavats directament a la paret

Font del text i les imatges:

EUROCATALANA Obres i Serveis S.L.

El Pou. Grup d'Estudis de la Vall d'Horta i la Muntanya Pelada



Masia de Can Fargues

Escola Municipal de Música Can Fargues

Av. de Frederic Rahola, 2-8

08032 Barcelona

Telèfon: 93 639 53 77

emmcanfargues@bcn.cat

**Districte
d'Horta-Guinardó**