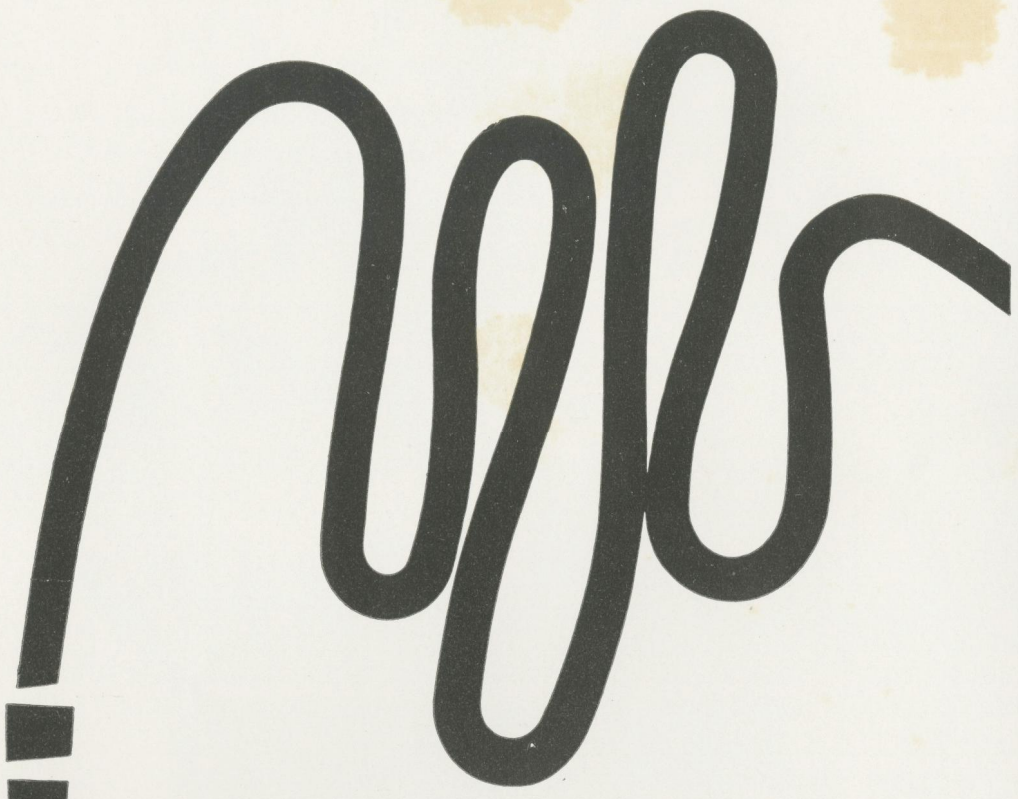
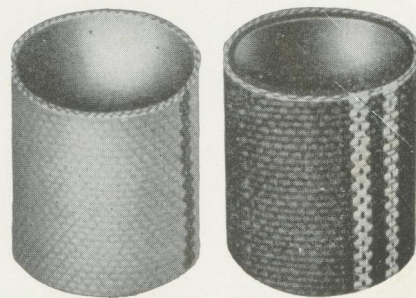
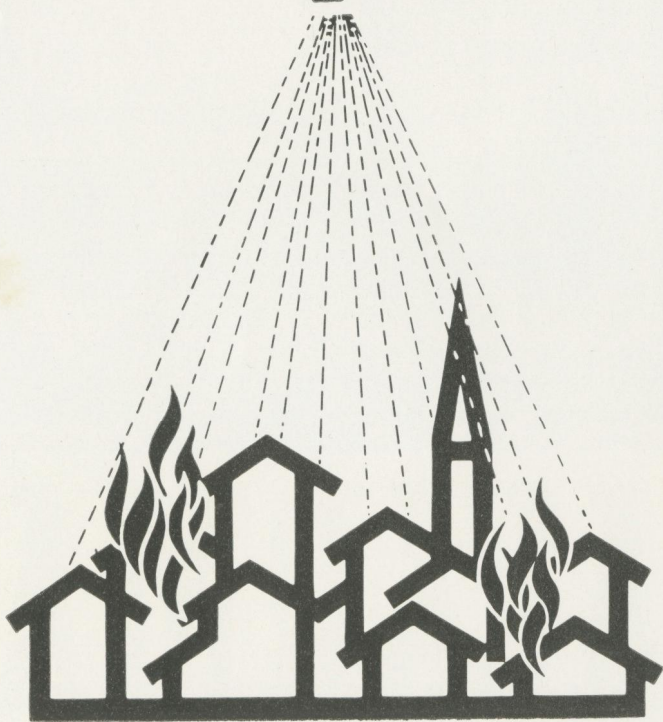


**¡ALARMA!**



**mangueras** **contra incendios** **PIRELLI**

Los servicios contra incendios equipados con nuestras mangueras, son eficaces y seguros siempre



tipos especiales con o sin tubo de goma interior

**¡ALARMA!**



**PREVENCIÓN  
EXTINCIÓN  
SALVAMENTO**

Revista de la Agrupación  
Cultural y Deportiva del  
Cuerpo de Bomberos  
Barcelona

**DIRECCIÓN TÉCNICA:**

Esteban Rifá Tapia  
Ingeniero Industrial

**REDACTORES:**

Antonio Abellán  
Oficial del Cuerpo de Bomberos  
Antonio Tejada  
José González  
Juan Gurrera

Redacción y Administración  
Provenza, 178 - Tel. 253 53 53  
Barcelona - 11

Año XXVIII Epoca 5.ª Núm. 5  
Mayo 1970

Gráficas Salvadó  
Depósito legal: B - 2210. 1958



Miembro de la Asociación Española  
de Prensa Técnica y Periódica  
(Adherida a la Federación Internacional)



# SUMARIO

Página

Editorial 3

Sección de S. O. S. 5

Carta abierta 13

Crónica deportiva 15

Los números hablan, Ocurrió en un mes 19

Los Radioelementos y los incendios 23

Los incendios Forestales en España  
durante 1969 31

Amenidades 43

**NUESTRA PORTADA**

Pavoroso incendio como lo demuestra la  
imagen, sofocado por nuestro Servicio.



## Esta puede ser la paella más cara del mundo...

...y sin embargo estar hecha a la clásica usanza. Entonces ¿por qué tan costosa?. Posiblemente haya que buscar la causa en ese ingrediente que ya empieza a ser demasiado usual: la irresponsabilidad. Una buena paella apenas cuesta nada. Un monte ardiendo cuesta millones e incluso a veces algo más... Por favor: no encienda fuego en el monte, sin proponérselo Vd. puede provocar un grave incendio y convertir su paella en la más cara del mundo. Recuerde que con frecuencia el monte se quema, pero...

...¿quién quema el monte?



Es una Campaña de  
prevención de la  
Dirección General de  
Montes, Caza y Pesca Fluvial



# EDITORIAL

---

---

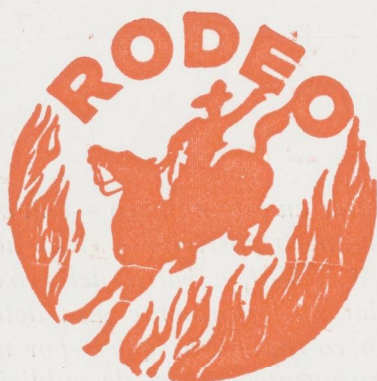
*Como nota destacada podemos comentar en este número —aun cuando por la cronología corresponda a un número posterior— el hecho de la reorganización de la publicidad de ¡ALARMA!, a partir del próximo mes de Septiembre. Esperando poder dar posteriormente más detalles sobre este asunto, queremos en este número comunicar que —por motivos de imposibilidad ineludible— nuestro agente general de publicidad, Sr. Dalmau, que durante tantos años ha desempeñado esta misión, se ve obligado a abandonarla, aunque seguirá colaborando con el nuevo agente, Sr. Moles.*

*No es preciso señalar aquí las virtudes del Sr. Dalmau, porque todos los que han formado parte de la Junta de la Agrupación o han tenido alguna relación con la publicidad de la Revista, saben lo extensa, sacrificada y bien encauzada labor que dicho señor ha realizado, pese a las múltiples dificultades con que ha tropezado en varias ocasiones. En el tiempo que llevo encargándome de la dirección de ¡ALARMA!, he tenido ocasión de recibir muestras varias de la competencia y buenos deseos del Sr. Dalmau, por lo que me complazco en darle las más expresivas gracias por su labor —en nombre propio y de todo el Cuerpo de Redacción de ¡ALARMA!— rogándole que continúe colaborando en todo lo posible, para el feliz éxito de la publicidad en la Revista y mayor satisfacción de todos.*

*Damos, asimismo, la bienvenida al Sr. Moles, a quien deseamos toda clase de éxitos en el desempeño de su labor, en la que colaboraremos con todos nuestros medios.*

*Insertamos en este número la primera parte de un documentado estudio sobre incendios forestales, publicado por la Dirección General de Montes, Caza y Pesca Fluvial, del Ministerio de Agricultura. Aunque nuestro índice de actuación en fuegos forestales no sea tan elevado como el del Servicio Provincial, por ejemplo, creemos que este estudio será de gran utilidad para todos, aparte de que los gráficos estadísticos allí publicados son altamente sugerentes para todas las personas interesadas en estos temas.*

*Agradeceríamos a todos nuestros lectores nos indicasen la impresión que les ha producido este trabajo y nos diesen referencias sobre otros tipos de artículos publicados a propósito de estos temas, para comparación de los datos estadísticos, especialmente.*



Es el extintor de todos los fuegos difíciles,

especialmente para los de materiales inflamables y los de origen eléctrico.

Actúa por choque traumático con tal presión que gráficamente, fulmina el fuego.

El gas RODEO sale en finísimas partículas de nieve carbónica, cuya temperatura es de 80° bajo cero y se volatiliza absorbiendo el calor. No deteriora en absoluto los objetos más delicados.

En todo momento puede controlarse su buen funcionamiento, por el peso y maniobra de la válvula.

## Protección General contra INCENDIOS

**Purificadores de Agua, S. A.**

INGENIEROS ESPECIALISTAS EN  
TRATAMIENTOS DE AGUAS  
Y PROTECCIONES CONTRA INCENDIOS

BARCELONA  
Rambla Cataluña, 68

MADRID  
Montalban, 13

# VALENTINE



*la pintura ideal*

*Extintores de  
polvo seco*

# ORFEO

BARCELONA

## SECCION DE S. O. S.

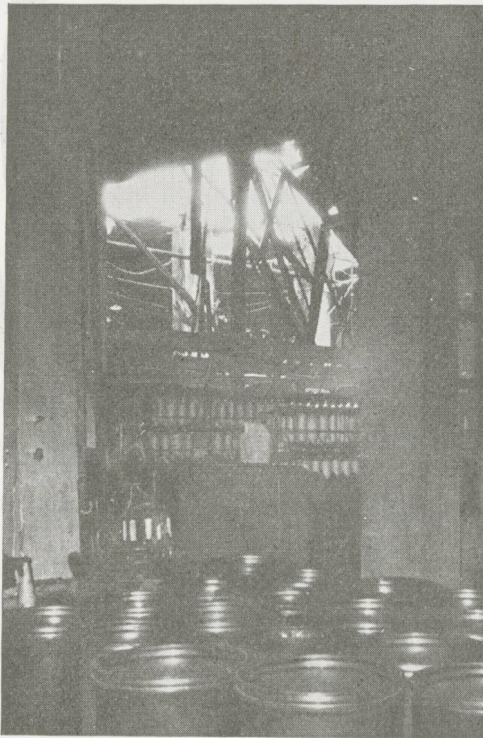
Hasta el presente, esta sección se nutría exclusivamente de información gráfica, con una pequeña nota discriminativa referente al servicio a que se refería cada fotografía.

A partir del presente número, e independientemente de los resúmenes titulados «SUCEDIO EN UN MES», cuya importancia creemos digna de toda loa, —debidos a nuestro compañero de Cuerpo y Redacción, Juan Gurrera— iremos publicando en S.O.S.

**Día 6 de Mayo**

### FUEGO EN UNA FABRICA DE HILATURAS

La demanda de auxilio fue realizada a las 2,47 horas del día 6 de Mayo, debido a haberse producido un fuerte incendio en la industria Hilaturas Auxiliares, S. A., ubicada en la calle de Pedro IV, n.º 359.



A la llegada del tren de auxilio, salía gran cantidad de humo y aparecía un fuerte resplandor de llamas en el interior de una de las naves de la fábrica.

Forzada la entrada principal, se procedió a atacar el fuego con un establecimiento de 70 mm. y dos establecimientos de 45 mm., frontalmente; otros dos establecimientos de 45 mm. se introdujeron por una puerta lateral, para reducir los focos que habían alcanzado a dos de las naves contiguas con la incendiada, parte por combustión debida a la elevada temperatura alcanzada (en fibras, polvillo, cartón de bobinas, etc.), y otra parte por chispas propagadas a través de la cámara existente encima del cielo raso,

los Informes de Servicio correspondientes a las salidas de mayor importancia sucedidas en cada intervalo entre dos números de ALARMA. Aparte de esto, aquellos servicios que tengan una importancia trascendental se publicarán destacadamente y con las ampliaciones que los Jefes de los mismos estimen pertinentes o a base de artículos debidos a las plumas de personas autorizadas que puedan haber intervenido en ellos.

forrada con planchas aislantes de corcho aglomerado; finalmente, otro establecimiento de 45 mm. atacaba el fuego de las planchas de corcho de la nave afectada y de la contigua más frontal, actuando desde un atillo de esta última.

De esta forma pudo dominarse con relativa rapidez la virulencia del foco principal de la nave más afectada —especialmente por la acción del establecimiento de 70 mm.— quedando al cabo de 1,30 horas, aproximadamente, totalmente circunscrito el siniestro a la zona de origen, en la que, prácticamente, sólo quedaba activo un foco de cierta importancia en unas estibas de cartonaje existentes en la parte izquierda de la nave.

Se procedió entonces a revisar cuidadosamente las planchas de corcho de las cámaras de aire de las dos naves contiguas a la principalmente afectada por el siniestro, habiéndose de demoler parte de ellas en el techo de la nave posterior, a fin de eliminar las planchas parcialmente quemadas, que podían albergar focos ocultos y, además, ofrecían ya peligro de caída.

A las 5,11 horas se retiró el grueso de los efectivos del Cuartel Central, quedando un retén del Cuartel de Zona de Almogávares, hasta su retirada definitiva a las 10,40 horas. Antes de retirarlo, se efectuó una inspección exhaustiva a través de las cámaras de aire de todas las naves, a fin de adquirir la absoluta seguridad de que ya no existía foco alguno, ya que el polvo procedente de la corteza de las fibras constituye un grave peligro de reproducción del incendio, sólo con quedar alguna pequeña cantidad en ignición.

Los efectivos materiales participantes en el siniestro —en cuanto a vehículos— fueron:

6 Bomba tanques (Bt-8, Bt-16, Bt-17, Bt-20, Bt-22 y Bt-28).

1 Vehículo de Jefatura.

El personal participante puede desglosarse en la siguiente forma:

Arquitecto Jefe Director.

Ingeniero Jefe de Guardia.

Oficial de Guardia.

3 Sargentos.

3 Cabos.

20 Bomberos.

7 Conductores.

1 Motorista de la Policía Urbana.

SECCION DE S. O. S.

# RICOH

## DINAMICO<sup>ee</sup> 70<sup>99</sup>

### EL RELOJ JAPONES DE LOS HOMBRES AUDACES



Concebido para hombres duros,  
profesionales del riesgo y del peligro.  
Resiste imperturbable  
los trabajos más violentos  
y las condiciones más adversas.  
Fuerte y bello como un atleta.

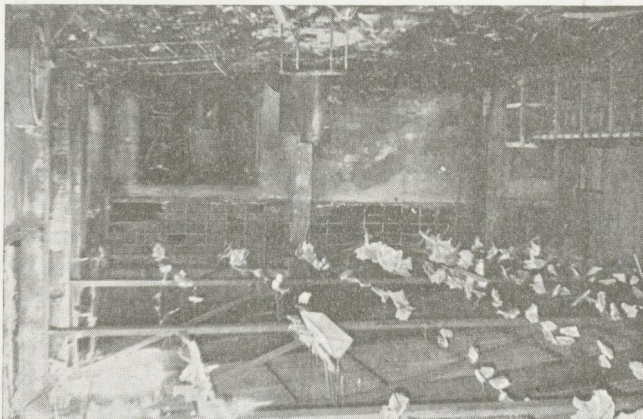
Semanario, calendario,  
automático, sumergible.  
40 modelos de rotunda virilidad.  
**P.V.P. Desde 2000  
a 4100 pesetas**  
Garantizado por 1 año

Distribuidor exclusivo: **JAPORA S.A.** Rambla Cataluña, 87-T. 215 08 68-Barcelona-8

Fallicer & Pons  
Expertos en Publicidad



Los establecimientos activos estuvieron acoplados inicialmente a los bomba-tanques 22 y 28, que fueron alimentados al principio por los bomba-tanques 8 y 20, y, posteriormente, por un hidrante de incendios de 100 mm. de Ø. Este hidrante se utilizó posteriormente para la alimentación directa de los establecimientos (tres de 45 mm.) que formaron parte del retén.



Hacemos notar lo conveniente que sería en este tipo de industrias (y otras muchas con peligros similares) que las planchas aislantes de la cubierta estuvieran construidas a base de materiales no combustibles —como por ejemplo, lana mineral— de eficacia muy similar sin necesidad de alcanzar gruesos excesivos y que, además, no suponen una carga financiera muy distinta de la correspondiente a la colocación de planchas de corcho, a igualdad de coeficiente de aislamiento térmico. Además, las formas comerciales actualmente existentes en el mercado español son también de fácil colocación.

**Día 21 de Mayo**

### **FUEGO EN UN TALLER DE CARPINTERIA**

La demanda de auxilio fue realizada a las 11,21 horas del día 21 de Mayo, debido a haberse ocasionado un fuerte incendio en el taller de carpintería que D. Juan Auger posee en la calle de San Miguel, 10, de la vecina localidad de San Adrián del Besós (Provincia de Barcelona).

A lo llegada del tren de auxilio, ardía intensamente el interior del taller, habiéndose propagado el fuego a las viviendas de los pisos superiores del inmueble, a través de la carpintería de madera de las ventanas.

Se procedió urgentemente a desalojar a los ocupantes de dichas viviendas, para evitar el peligro de que quedasen bloqueados por el humo que iba invadiendo la escalera de vecinos del inmueble; el último en abandonarlo fue un hombre que se había refugiado en el terrado y que aún pudo ser evacuado por lo referida escalera, pese al intenso humo acumulado en aquellos instantes.

El fuego fue atacado mediante un establecimiento de 70 mm. y dos de 45 mm., entrando por la puer-

ta principal, y dos establecimientos de 45 mm., que actuaban por la nave lateral contigua a la directamente afectada por el incendio. Estos dos últimos establecimientos fueron especialmente eficientes para dominar el foco más importante del siniestro, localizado en la zona de pintura, en donde ardían disolvente y pinturas plásticas; su ubicación era precisamente en el fondo de la nave principal de la carpintería, que no era alcanzada en los primeros instantes por los establecimientos de ataque por la puerta principal.

A los 30 minutos, aproximadamente, de la llegada de las primeras unidades de ataque, el fuego se hallaba dominado totalmente, excepto en la zona de pintura, en donde fue preciso —después de descargar casi inútilmente el contenido de dos carros de espuma de 50 kgs.— atacar con un establecimiento de espuma normal, de 45 mm., acoplado al Bt-28, que logró reducir en poco tiempo este foco.

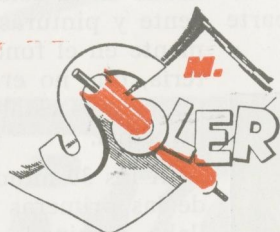
A partir de este momento, se procedió a substituir los establecimientos de manguera de este Servicio por otros del Servicio de Extinción de Incendios Provincial, quienes quedaron encargados del retén.



Los establecimientos activos estuvieron acoplados a los vehículos Bt-28 y Bt-31, que fueron alimentados por los Bt-8, Bt-15 y Bt-17, que —a su vez— repostaron en una boca de 100 m. de diámetro, ubicada en la calle de Guipúzcoa, esquina a la calle de San Adrián, y en otra de 70 mm., situada en la esquina de las calles de Maragall y Ricart.

Los efectivos materiales participantes en el siniestro —en cuanto a vehículos— fueron:

# TIPOGRAFIA



SAN GUILLERMO, N.º 2  
TELEFONO 228 56 95  
BARCELONA (6)

# tintas litograf

PARA LAS ARTES GRAFICAS



Juncá, 22 - Tels. 2258588-2264762  
BARCELONA-5

# Molins Hermanos

*Sucesores*

Woolen Materiales  
Classic and Fancy Designs,  
For Ladies' Wear

BARCELONA-7  
(Spain)

Offices:  
Rambla de Cataluña, 27  
Telephone 221 30 13

Cables:  
Molihernos

EMPRESA DE PROPANIZACION INSTALACIONES  
Y TRANSPORTES S. A. "E. P. I. T. S. A."

Proyectos Instalaciones y Suministros de  
G. L. P. a granel.

PROPANO, el combustible industrial  
de más amplia utilización.



Distribuidor Oficial de Butano S. A. - Aribau, 322 - Barcelona - tel. 217 35 19 - 228 29 80

9 Bomba tanques (Bt-8, Bt-15, Bt-17, Bt-18, Bt-25, Bt-26, Bt-28, Bt-31 y Bt-32).

2 Escaleras de 30 mts. (Eg-5 y Eg-6).

1 Vehículo ambulancia (S-1).

1 Vehículo turismo Jefatura (A-3).

1 Moto para Guardia de Tráfico (M-9).

El personal participante puede desglosarse en la siguiente forma:

Arquitecto Sub-Jefe.

Ingeniero Jefe de Guardia.

Oficial de Guardia.

2 Sargentos.

5 Cabos.

24 Bomberos.

13 Conductores.

1 Motorista de la Policía Urbana.

Independientemente, colaboraron también los Bomberos Provinciales correspondientes al Cuartel de Zona de Badalona, quienes se hicieron cargo del retén que quedó al retirarse nuestros efectivos. También prestaron su ayuda en el ataque al siniestro por la puerta principal de la carpintería.

Afortunadamente, la zona de pintura —en donde el fuego alcanzó su mayor virulencia y resistencia al ataque— se hallaba ubicada en un patio cubierto, exterior a la finca, sin pisos encima.

**Día 17 de Abril**

### FUEGO EN UN EDIFICIO MIXTO

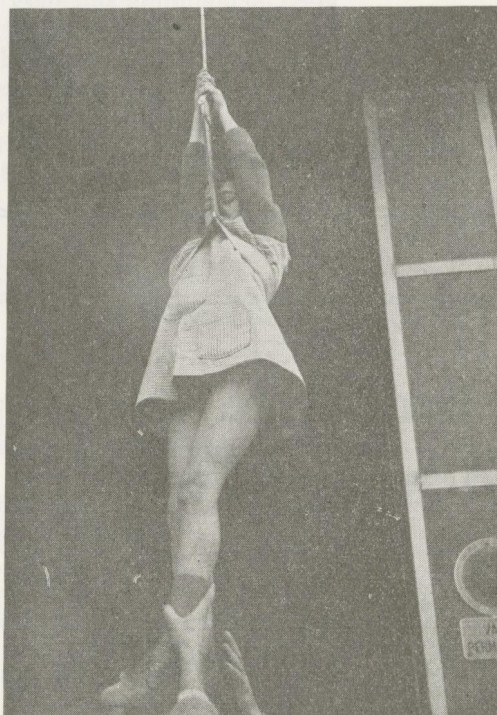
La demanda de socorro fue efectuada a las 11,59 horas del día 17 de Abril, debido a haberse declarado un incendio en la 4.<sup>a</sup> planta del edificio «Roma», ubicado en la calle de Alfonso XII, s/n, de la vecina localidad de Badalona (Prov. de Barcelona).



El primer socorro lo realizó el Servicio de Extinción de Incendios y Salvamentos de la Diputación de Barcelona, quienes, debido a la magnitud del siniestro y no disponer de escaleras automáticas, solicitaron casi inmediatamente la colaboración del Servicio de Extinción de Incendios y Salvamentos del Ayuntamiento de Barcelona.

A la llegada del tren de auxilio, se procedió en los primeros momentos a organizar el salvamento de las personas encerradas en el sobreático del edificio, ya que el acceso por las escaleras interiores estaba prácticamente vedado debido a la densidad del humo acumulado.

El servicio de salvamento se realizó por medio de tres escaleras automáticas (Eg-4, Eg-5 y Eg-6) y dos aparatos de evacuación, del tipo «Davy's», mediante cuyos elementos fueron bajando las personas bloqueadas, que eran en su mayoría niños, ya que la última planta se hallaba ocupada por un Colegio. La operación de salvamento se llevó a cabo por la zona de fachada y por el ángulo opuesto a donde se declaró el incendio.



Una vez organizado el salvamento, se procedió a coadyuvar en la extinción del incendio, conjuntamente con los equipos de Bomberos Provinciales, para lo que se utilizaron tres establecimientos de manguera de 45 mm., alimentados por los tanques del Servicio Provincial, y dos establecimientos, también de 45 mm., alimentados por los tanques del Servicio Municipal de Incendios de Barcelona. La alimentación de los tres tanques activos se garantizó mediante una cadena de otros tanques, que repostaban en dos bocas, una de 100 mm. y otra de 70 mm., ubicadas en la misma calle. A la terminación de la fase activa del incendio (sobre las 17 horas), quedó un retén de bomberos provinciales.

Barnices  
Esmaltes grasos  
Esmaltes sintéticos  
Pinturas al aceite  
Pinturas al plástico  
Pintura en polvo **ROCALP**  
Imprimaciones  
Coverinas  
Minio electrolítico  
Anticorrosivas, de zinc

## **Productos ALP**

AMERICA, 5 y 7  
TELEFONO 235 08 00  
BARCELONA-13

## **Fábrica de Espejos y Cristales de todas clases**



## **BRAULIO BELTRAN**



CONSTRUCCION DE CARPINTERIA EN  
ALUMINIO - HIERRO - MADERA



Cantabria, 31, bis - Teléf. 308 03 23  
BARCELONA - 5  
(LA VERNEDA)

## **Industrial de Brochas y Pinceles**

Marca: **El Reno**

Oficinas:  
AVDA. REPUBLICA ARGENTINA, 226

Fábrica:  
GOMIS, 25  
Teléfono 247 28 89  
BARCELONA-6

## **Autos Florida**

S. A.

HOSPITALET

Aún cuando han sido muchos los comentarios publicados por la prensa, a propósito de este siniestro, nos cabe destacar dos puntos importantes:



1.º La espectacularidad del salvamento fue motivada por el temor de que las personas encerradas pudiesen intentar alguna salida temeraria o suicida, cosa desgraciadamente experimentada en infinidad de casos similares, aparte de que el comportamiento exacto de la estructura del edificio era difícil de comprobar en aquellos momentos, por lo que la evacuación se imponía como recurso inmediato. Por lo demás, la maniobra de evacuación se llevó a cabo con toda la seguridad posible en este tipo de servicios, no apartándose para nada de las normas establecidas, por lo que las personas evacuadas no estuvieron jamás

en peligro alguno, siendo —aparte de ello— inmediatamente atendidas por los servicios sanitarios, por si pudieran haber experimentado algún perjuicio físico debido a la impresión del incendio o de la operación de descenso.

2.º Insistimos una vez más en la necesidad de evitar —por los medios legales en vigor— que una Escuela pueda estar ubicada en una planta superior de un edificio industrial. Afortunadamente, no ocurrieron desgracias personales en este caso, pero no hay que negar que las circunstancias se acumularon para que así hubiese podido suceder con una elevada probabilidad, desgraciadamente evitable.

Independientemente de los efectivos aportados por los Bomberos Provinciales, los de este Servicio fueron:

7 Bomba-tanques (Bt-15, Bt-16, Bt-18, Bt-25, Bt-26, Bt-28 y Bt-31).

3 Escalas automáticas (Eg-4, Eg-5 y Eg-6).

1 Vehículo ambulancia (S-1).

1 Vehículo turismo de Jefatura (A-3).

El personal participante puede desglosarse en la siguiente forma:

Arquitecto Jefe Director.

Arquitecto Sub-Jefe.

Oficial de Guardia.

3 Sargentos.

6 Cabos.

31 Bomberos.

12 Conductores

3 Bomberos francos de servicio.

## NO PIDA UN BOLIGRAFO...

# ¡PIDA *bola-bola!*

Dos Kilómetros y medio de escritura con la misma carga.

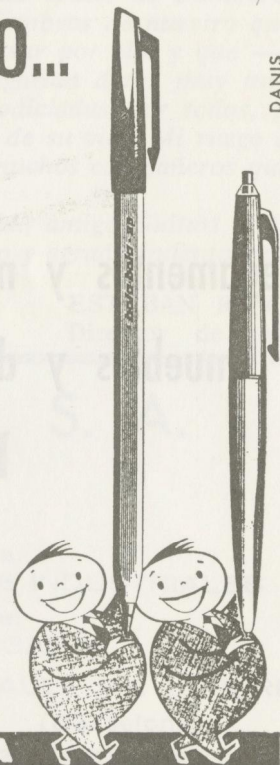
- más suave
- más rápido
- más limpio

Mod. 25  
5 Ptas.

Mod. 65  
12 Ptas.

*bola-bola ... escribe sola*

**UNA GRAN EXCLUSIVA DE ICOSA**



DANIS



**Material Contra Incendios**

**Compañía Española de Motores  
Deutz Otto Legítimo, S. A.**

Lepanto, 149

Teléfono 226 46 82

**BARCELONA - 13**

# montjuich

PARQUE ATTRACCIONES

La diversión más sana  
Todos los días  
espectáculo GRATIS en su

**Teatro al aire libre**  
a las 20 y 23 horas

**Feria de  
Regalos**



# BOSTIK

**Pegamentos y masillas para las industrias del automóvil,  
muebles y decoración, construcción y plásticos, etc.**

**BOSTIK S. A.**

San Quintín, 41 - Apartado 1027

**BARCELONA - 13**

## Carta abierta con ruego de publicación

Nuestro compañero y amigo, Juan Guitart, nos ruega la publicación de la presente «carta abierta», lo que hacemos con sumo gusto, dándole de antemano las gracias por las innmerecidas atenciones que contiene.

Sr. D. Esteban Rifá Tapia  
Dr. Ingeniero Industrial  
Director Técnico de la Revista ¡ALARMA!

Muy Sr. mío:

Con todos mis respetos, ante todo, permítame que le llame amigo, por los ratos buenos y malos que hemos pasado juntos en nuestros trabajos de extinción de incendios y salvamentos, así como en las tareas de confección y montaje de nuestra Revista ¡ALARMA!, bien secundados por los compañeros Oficial Abellán y el gran amigo Gurrera, incansable en todo momento.

El motivo de esta carta abierta está bien claro, después de haber leído la Editorial del número de la Revista correspondiente al mes de abril, en la que me colma de elogios. Ante todo, Sr. Rifá, quiero darle las gracias públicamente por el interés que ha demostrado tener para evitar el que me hallase abandonado y solo en las tareas de redactor de ¡ALARMA!; sin querer entrar en detalles, puedo asegurarle que si mi «Patio de Bomberos» y «Don Penalty» han ofrecido algo de interés para nuestros lectores, ha sido gracias a los retoques que Vd. me ha realizado. En el campo fotográfico, me «he cortado (como vulgarmente se dice) la coleta», pero en los escritos ya sabe que me tiene siempre a su disposición, como amigo y como subordinado. Yo deseo, como bombero y como socio de nuestra Agrupación, que nuestra Revista alcance los mayores éxitos, pero éstos se consiguen con la colaboración y, sobre todo, trabajando, mas nunca trabajando de cara a la galería y mirando... al tendido o haciendo «el paseillo».

La Redacción de ¡ALARMA! no tiene por qué darme las gracias por mi colaboración en la Revista; antes al contrario, yo se las doy a ellos y me siento muy honrado de tener los amigos antes citados, que me ayudaron en la tarea. Al amigo González, ya se lo dije personalmente y se lo repito aquí: tiene siempre un amigo en todo y puede disponer de mí en lo que buenamente pueda informarle sobre los asuntos fotográficos.

«Sr. Rifá: muchas gracias.» Sólo me queda decir una frase que no sé quién la pronunció, pero que estimo muy oportuna en estos momentos: «A rey muerto, rey puesto.»



*Agradecemos —en nombre propio y de todo el cuerpo de redacción de ¡ALARMA!— al amigo Guitart sus afectuosas frases y, una vez más, su colaboración. Y quisiéramos pedirle públicamente que no nos abandonara y continuase sus secciones de «Patio de Bomberos» y «Don Penalty»; si no puede —por sus ocupaciones— hacerse cargo de las dos, le rogaríamos no abandonase la de «Patio de Bomberos», ya que hay muchísimos miembros de nuestro querido Cuerpo que deberían pasar por ella y que —a través de sus líneas— nos legarían datos muy interesantes y sugerencias muy codiciadas por todos, procedentes de las experiencias de su vida. Mi ruego es la expresión del deseo de muchos compañeros que así me lo han manifestado.*

*Confiamos en Vd., amigo Guitart, y le envío mi más cariñoso saludo y agradecimiento personal.*

ESTEBAN RIFA TAPIA  
Director de ¡ALARMA!

## INDUSTRIA DEL CRISTAL, S. A.

### INCRISA

Fabricación de vidrios especiales para:  
FAROS - SEÑALIZACIONES - ILUMINACION - USOS INDUSTRIALES  
y en prensa fina, una extensa gama de:  
ARTICULOS PARA EL HOGAR Y DE REGALO

C./B Pérez Galdós, 12 al 18  
Teléfono 249 76 00



HOSPITALET DE LLOBREGAT  
(Barcelona)



***Emerson Electrónica Española, S. A.***

***Televisión y Aire Acondicionado***

***Travesera de las Corts, 222***

***Teléfono 250 01 02 ★ BARCELONA-14***



# CRONICA DEPORTIVA

por **Rafael Casanovas**

Seleccionador nacional de VOLEIBOL

Nuestro compañero Rafael Casanovas —aún hallándose de excedencia— no pierde sus deseos de colaboración con el Cuerpo de Bomberos de Barcelona, y, especialmente, con nuestra Revista ALARMA. Agradecemos mucho esta colaboración, máxime cuando nuestro amigo está escalando las cimas que

su categoría en el deporte y su dedicación especial al Voleibol tan justamente le permiten alcanzar.

Transcribimos a continuación la última crónica que nos ha remitido desde Madrid, en donde se halla preparando al Equipo Nacional de Madrid para la Copa Latina de Voleibol.

## MI ULTIMO SET

Largos y duros han sido estos tres años que he trabajado como preparador de los equipos de Voleibol de la Agrupación Cultural y Deportiva del Cuerpo de Bomberos de Barcelona; han sido varias las ocasiones en que he dicho que los principios no fueron buenos y que hubo momentos difíciles y obstáculos duros que se tuvieron que salvar; pero gracias al tesón y ayuda de varias personas que admiraban este deporte, fue posible seguir adelante en nuestra empresa. Las temporadas fueron pasando, y al finalizar ésta, he intentado hacer un poco de balance, cuyo resultado ha sido francamente positivo, entendiéndolo que podemos calificarla como la mejor. Aunque fracasando en el último asalto al Campeonato de España, nuestro equipo juvenil —por primera vez en la historia deportiva de nuestra entidad— se clasificaba subcampeón de la fase de sector, que fue celebrada en Madrid. Nuestro equipo sólo fue vencido en la final por los propietarios del terreno, o sea, por el Seleccionado de Atocha; este equipo efectuó un encuentro «fabuloso», por lo que nuestros jugadores quedaron algo desconcertados, no pudiendo reaccionar y siendo derrotados. Sólo frente a un juego tan duro con él de nuestros contrarios, se nos pudo escapar el triunfo.

Bajo el punto de vista técnico, no ha sido malo el resultado obtenido esta temporada; antes al contrario —y como ya he dicho al principio— ha sido excelente, habiendo podido de esta forma contribuir a dar realce al carácter deportivo de nuestra Agrupación, aunque ello nos haya acumulado sufrimientos y trabajos.

La clasificación del equipo de segunda División ha sido técnicamente todavía mucho mejor, pues contra todos los pronósticos, se clasificó para jugar la final en Gijón, quedando clasificado en tercer lugar, o sea, como el tercer equipo mejor de España en 2.ª Categoría. Este resultado hubiera constituido al inicio de la temporada una utopía y una idea francamente descabellada, pero gracias al ardor puesto en todos los partidos y al gran corazón de nuestros jugadores, se ha podido conseguir lo inimaginable.

El sorteo en la Copa de España nos aparejó con el «Picadero Damm», de Barcelona, saliendo derrotados en las dos confrontaciones, lo que hemos de considerar muy normal debido a la gran diferencia de nivel y preparación entre los dos equipos. De esta forma, y con estos encuentros, finalizó la temporada deportiva de nuestra Agrupación, cosechando —como hemos podido observar— triunfos y derrotas, pero

**Neumáticos**

# DEGORSÁ

**Recambios**

Sasplugas y C<sup>ia</sup>. S. L.

Ventas y Oficinas:

Almogávares, 208

Tel. 225 96 65



Almacenes:

Pedro IV, 135



TRES NUEVAS PORTATILES QUE ESPAÑA FABRICA  
Y EXPORTA AL MERCADO MUNDIAL.  
TRES MODELOS DIFERENCIADOS CAPACES DE SATISFACER  
LAS EXIGENCIAS DE TODOS LOS SECTORES.



OLIVETTI DORA



OLIVETTI LETTERA 32



OLIVETTI LETTERA DE LUXE

**olivetti**



**men**  
**Geniol**



Las cubiertas del presente  
número de "ALARMA"  
han sido barnizadas en

*pesafa*

PLASTIFICADOS  
TROQUELADOS Y AHORA..  
"FOTOCOMPOSICION"

pedro

salvadó

falcó

CORCEGA, 108 - 112  
TELEFONO 230 32 62  
BARCELONA (15)

MONTAJES CON SISTEMA PATENTADO EN DISPLAYS "SIR"

derrochando siempre el máximo interés y poniendo todo el corazón en la lucha.

Mi sincera opinión —como entrenador de los equipos y por haber vivido durante estas temporadas con ellos— es que si no se ha triunfado más este año ha sido debido a la mala fe con que ciertas personas han actuado, promoviendo una misión destructiva a fin de que en el Voleibol no alcanzase la Agrupación Cultural y Deportiva del Cuerpo de Bomberos barcelonés el éxito que se merecía. Realmente, no me siento responsable por ello, pues mi misión no era hacer frente a este tipo de obstáculos; por otra parte, estoy totalmente convencido de que durante este tiempo he actuado con plena honradez y obrado en cada caso como en conciencia he creído más conveniente para el bien de la Agrupación.

Cuando vean la luz estas líneas, ya habré presentado mi dimisión como entrenador, por lo que aprovecho esta gentileza de ALARMA para expresar mi sincero agradecimiento a todas las personas que me han ayudado, y, de forma especial, a los jugadores que durante estos años han luchado para sacar adelante nuestros colores; sinceramente, puedo decir que si alguna satisfacción he hallado en mi labor ha sido el haber sido capitán de un equipo maravilloso: hemos luchado o reído, pero siempre me queda el recuerdo perenne e inolvidable de que fue-

ron unos chicos magníficos, no creyendo que pudiesen encontrar jamás un grupo tan estupendo como él que ellos formaban.

Nunca podré considerarme como un fracasado, porque si he perdido este último «set», ha sido fuera de la cancha, ya que —deportivamente y con plena honradez— no creo que realmente hubiese perdido.

Como buen deportista, lo único que me resta es desear a la persona que me reemplace toda clase de triunfos y éxitos, para su bien y el de la Agrupación; que, por lo menos, él pueda hacer comprender a las personas que han puesto obstáculos a mi labor, que en la vida todo ideal debe respetarse, pues de ello nacen progresos notables en todos los campos.

Me despido sin guardar el más mínimo rencor a nadie; únicamente me gustaría hacer comprender a ciertas personas que toda derrota sirve para aprender «algo», y si mi derrota en este «ULTIMO SET» significa un fracaso para mí, de todo corazón deseo que sirva para enaltecer más y más el nombre de la Agrupación Cultural y Deportiva del Cuerpo de Bomberos de Barcelona, a la cual —si bien ya no pertenezco oficialmente— sigue mi corazón brindando noblemente sus mejores deseos y una firme unión.

**¡Desde hoy  
no olvidaré!**

**PURLOM**<sup>®</sup>  
Fiambres y embutidos  
de calidad



**Industrias Cárnicas PURLOM, S.A.**

VENTA: 6 mañana a 5 tarde. Recepción de pedidos día y noche. Teléfonos: 223.30.37 (5 líneas) 223.15.60 (3 líneas). Entenza, 95. Barcelona, 15.

# cremoso

un nuevo yoghourt de



EL YOGHOURT  
QUE TOMARAN  
LOS QUE NO TOMAN  
YOGHOURT



COMPRA Y VENTA DE TODA CLASE DE VEHICULOS

## Desguaces Llobregat

"El Agu"

Avenida José Antonio, s/n. (frente Pepsi-Cola)

Tel. 223 21 65 - Almacén  
Tel. 245 37 42 - Particular

HOSPITALET DE LLOBREGAT

*El teléfono de los Bomberos es el*

**253 53 53**

# LOS NUMEROS HABLAN

## SERVICIOS PRESTADOS POR EL CUERPO DE BOMBEROS DE BARCELONA, DURANTE EL MES DE ABRIL DE 1970

### SERVICIOS DE URGENCIA:

Incendios . . . . .	109
Amagos de incendio . . . . .	3
Fuegos de chimenea . . . . .	4
Fuegos de bosque . . . . .	10
Salvamentos . . . . .	38
Falsas Alarmas . . . . .	10
Falsos avisos . . . . .	1
Reconocimientos . . . . .	10
Explosiones . . . . .	5
Servicios varios . . . . .	105
<b>Total . . . . .</b>	<b>295</b>

Servicios urgentes prestados hasta el día 30 de abril: 1.248.

### SERVICIOS NO URGENTES

Retenes . . . . .	116
Servicios de escala . . . . .	58
Agotamientos . . . . .	58
Servicios varios . . . . .	2
<b>Total . . . . .</b>	<b>2</b>

Servicios no urgentes prestados hasta el día 30 de abril: 691.

# OCURRIO EN UN MES

## Servicios más destacados prestados durante el mes de Abril de 1970

**Día 2.** — Papelera Española, S. A., en la vecina población del Prat de Llobregat. — Se prendió fuego en una nave destinada a almacén de cartón; la combustibilidad de los almacenados coadyuvó a que el incendio tomara considerables proporciones. Este Servicio, en colaboración con los bomberos Provinciales de Badalona y Martorell, sofocó el fuego a las 2 horas de actuar, quedando un retén de los bomberos Provinciales para apagar los rescoldos.

**Día 6.** — Alava, 90. — Fue requerido este Servicio para sofocar un incendio declarado en una nave donde tenían almacenado gran cantidad de papel en desuso.

A la llegada del tren de auxilio, se atacó rápidamente el incendio desde distintos puntos, logrando sofocarlo a las cuatro horas de haberse iniciado los trabajos de extinción, montando seguidamente un retén para apagar los pequeños focos existentes.

**Día 8.** — Torrente Capó, en la vecina población de Hospitalet de Llobregat. — Se prendió fuego en una partida de leña, almacenada junto a un horno para cocer cerámica. La fuerte humareda existente dificultó en gran manera los trabajos de extinción, debiendo protegerse el personal de este servicio que atacaba el incendio, con aparatos respiratorios. Se logró sofocar el fuego en su totalidad a las dos horas de actuar.

**Día 9.** — San Antonio Abad, 37, interior. — Se declaró un incendio en un taller de carpintería. La rápida actuación de este Servicio logró que el fuego no tomara alarmantes proporciones, a pesar de la combustibilidad de los materiales almacenados. Se dio el servicio por terminado a la hora de haber llegado al lugar del siniestro el equipo de auxilio.

**Día 11.** — Aragón, 406-408. — Se declaró un incendio en un taller de carpintería ubicado en la cuarta planta de un edificio industrial. Este Servicio ata-



FOTOGRAFADO

# Viuda Oliver

CASA FUNDADA EN EL AÑO 1917

Plaza Dr. Letamendi, 27 Teléfono 253 90 28 BARCELONA

EXTINTORES Y MATERIAL  
CONTRA INCENDIOS

## NACIONAL BIOSCA

Protegidos con más de 20 patentes  
Modelos de utilidad e industriales



### BROMURO DE METILO

Adecuado para  
vehículos, turis-  
mos, camiones,  
autocares, etc.

CAPACIDADES  
300 grs.  
500 >  
1.000 >

### CO2 NIEVE CARBONICA

CAPACIDADES

1 kg. trompa fija  
2 kg. > articulada  
3,5 kg. > fija  
5 > manguera

Sobre carretillas de 5, 10,  
20 y 40 kilos.



### POLVO (Seco)

Indicado para fue-  
gos de tipo eléc-  
trico y líquidos  
inflamables.

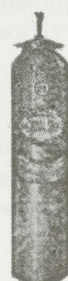
CAPACIDADES  
6 dm3  
10 dm3

### HIDRO- CARBONICOS Y ESPUMA

CAPACIDADES

8 lts.  
9 >  
10 >  
12 >

Sobre ruedas  
55 lts.  
110 >



#### IMPORTANTE:

No confundir esta casa con otras de nombre similar. «NACIONAL BIOSCA» tiene su único domicilio de fábrica y oficinas en BARCELONA-13, P.º Maragall, 101 - 105. Tels 235 84 43-235 60 97



# PHILLIPS & PAIN

protege contra

## INCENDIOS

### TODA ACTIVIDAD INDUSTRIAL

- ▼ Detectores térmicos
- ▼ Extinción por CO<sup>2</sup>
- ▼ Extinción por espuma física
- ▼ Extinción por agua pulverizada (automática o manual)
- ▼ Avisadores de incendios
- ▼ Controladores de ronda
- ▼ Extintores automáticos «Sprinkler»



PETROLEOS QUIMICA HULLERAS AUTOMOVILISMO  
MECANICA AERONAUTICA TELECOMUNICACIONES TRANSFORMADORES CONSTRUCCION NAVAL

## CINSA

LICENCIADOS EXCLUSIVOS  
PARA ESPAÑA

AVD. GENERALISIMO FRANCO, 329, B2 · TELEFONO 258 17 59 · BARCELONA-9



## SOCIÉTÉ GÉNÉRALE DE PROTECTION INCENDIE

có el incendio utilizando la Eg-5 de 30 metros; mientras tanto, se instalaba un establecimiento de manguera de 45 mm. de diámetro, por la escalera, atacando el fuego por la puerta de entrada al taller. Fue sofocado el siniestro a las dos horas de haber iniciado los trabajos de extinción.

**Día 13.** — Rosellón, 27. — Fue requerido este Servicio para sofocar un incendio declarado en un taller dedicado a electromecánica. A la llegada del tren de auxilio, ardían unos envases que contenían grasas, alcanzando el fuego a las vigas y correas de madera de la cubierta. Se dio por terminado el servicio a las tres horas de actuar.

**Día 17.** — Torre Baró. — Ardieron maleza y arbustos en una extensión aproximada de unos 5.000 metros cuadrados. Este Servicio sofocó el fuego a las dos horas de haber iniciado los trabajos de extinción.

**Día 18.** — Agricultura, 96. — Se declaró un incendio en una nave destinada a almacén de balas de algodón. La combustibilidad del género almacenado coadyuvó a que el fuego tomara una considerable importancia. Este Servicio atacó rápidamente el sector del almacén donde se encontraban las balas incendiadas, logrando que el fuego no prendiera en otras allí almacenadas. Fue sofocado el fuego a las tres horas de actuar, quedando un retén para apagar los pequeños focos existentes.

**Día 20.** — Carretera de Santa Cruz de Olorde. — Ardió la maleza, arbustos y unos 30 pinos, en una extensión de unos 15.000 metros cuadrados, aproximadamente. Fue sofocado el fuego a las 4 horas de actuar.

**Día 25.** — Menorca, s/n. — A la llegada del tren de auxilio, ardían con intensidad los materiales almacenados en el interior de un taller de carpintería. Rápidamente se atacó el incendio con dos instalaciones de mengaje de 45 mm. de diámetro, acoplados al Bt-28. Se logró sofocar el incendio a las dos horas de la llegada de este Servicio.

**Día 26.** — Granada, 150. — Se declaró un incendio en una industria dedicada a la fabricación de distintos tipos de papel. A la llegada de este Servicio, el fuego ya había tomado un alarmante incremento, amenazando las llamas con propagarse a otras dependencias de la industria siniestrada. El fuego fue sofocado a la hora y treinta minutos de actuar, sin que prendiera en ninguna otra dependencia.

**Día 30.** — Musas, 8, en la vecina población de Hospitalet de Llobregat. — Manipulando indebidamente una bombona de gas butano, se produjo una fuga, inflamándose dicho fluido combustible, causando la alarma a los ocupantes de la vivienda. Este Servicio sofocó el incendio con extintores de polvo seco.



### AVISADOR GUARDIAN



### Detector Térmico



Más de mil industrias avalan el funcionamiento de nuestras instalaciones y las compañías de Seguros conceden hasta un 25 % de descuento sobre las primas de incendio. Instalaciones fijas, manuales o automáticas de CO<sub>2</sub>, Instalaciones detectoras de humo. Instalaciones rociadoras de Sprinklers y agua pulverizada. Detectores de gases explosivos y tóxicos para la industria y aparcamientos subterráneos. Toda clase de materiales de protección y extinción

## COMPañIA IBERICA DE COMERCIO, S.A.

Diputación, 289 - Teléfono 231 56 03 - BARCELONA  
 Belén, 2 - Teléfono 231 77 19 - MADRID

**36 modelos diferentes de Extintores Guardián**



## INDUSTRIAS PLASTICAS TRILLA, S. A.

FABRICA DE ARTICULOS MOLDEADOS EN RESINAS SINTETICAS  
PIEZAS INDUSTRIALES, CAJAS PORTABOTELLAS  
CAJAS MANUTENCION Y MENAJE

CARRETERA EN CONSTRUCCION, S/N  
RIPOLLET (Barcelona)  
Teléfonos 360 - 859 - 1007 - 1008 - 1009  
marque automático 275 92 22  
Dirección Telegráfica: "TRIPLAST"

DELEGACION EN BARCELONA:

c/. Nápoles, 345

Teléfonos 258 87 76 y 258 87 77

# BEBA EPIDOR



## CERVEZAS MORITZ

### Fábrica de Lámparas

de todos los estilos



## A. Mora

Occidente, 56 - Tel. 249 49 35  
HOSPITALET DE LLOBREGAT

Convenio, 64 - Tel. 234 09 68  
BARCELONA - 16 (VERDUN)

INDUSTRIAS

de  
co  
ra

## Jaime Valls

MUEBLES, HIERRO, TAPICERIA Y BUTACAS ESPECTACULOS

Distribuidor de AISCONDEL, S. A.

 POLIJABA®

ARAGON, 406 - TELS. { 226 64 91  
226 28 53  
225 58 94

SUCURSAL PALMA DE MALLORCA  
Eusebio Estada, 172 - Tel. 25 50 12

EL HIERRO EN LA DECORACION

BARCELONA - 13



# Los Radioelementos y los Incendios

De la Revista «ALLO 18».  
Versión española por Es-  
teban Rifá, Dr. Ingeniero  
Industrial.

(Continuación)

## *Peligro de contaminación*

La liberación de los radio elementos puede entrañar:

1. Una contaminación de las paredes, suelo y otras superficies.

Este tipo de contaminación puede ser provocado por:

- derrames o proyecciones de líquidos radioactivos.
- dispersiones de materias radioactivas sólidas: pastas, arenillas, polvos, etc.

Es preciso tomar todas las precauciones útiles para evitar la extensión de la contaminación. Sin embargo, los medios a emplear son distintos:

- en el primer caso, se utilizarán productos absorbentes: polvo, tierra, arena, etc.
- en el segundo caso, salvo consignas particulares, se humidificará ligeramente por medio de agua pulverizada.

Los derrames se evitarán por los medios de protección (1) clásicos, utilizados por los bomberos.

La zona contaminada será delimitada y balizada para impedir la penetración en ella sin control.

2. Una contaminación atmosférica.

Puede ser provocada por radioelementos bajo la forma de:

- polvos
- aerosoles
- vapores
- gases.

(1) Protección: este término es utilizado por los bomberos para definir un conjunto de operaciones realizadas paralelamente a la extinción y que consisten en limitar al máximo posible los perjuicios ocasionados por el fuego, el calor, el humo y los agentes extintores. La protección comprende particularmente los apeos, la evacuación del agua, el traslado a lugar seguro de los bienes amenazados, etc. — (Nota del A.)

Es una contaminación cuya extensión, íntimamente ligada a las condiciones meteorológicas, es difícilmente controlable. Puede, en ciertos casos, ir acompañada de un peligro químico: toxicidad o corrosión.

El peligro más grave es la inhalación de productos en suspensión en el aire. Es la razón por la cual el personal de intervención debe llevar aparatos respiratorios aislantes.

## *Peligro de irradiación externa*

Este peligro acompaña siempre a una contaminación por un emisor de radiaciones penetrantes.

Además, se presenta en los casos siguientes:

- dejar descubierto accidentalmente un emisor de rayos «gamma» o una fuente de neutrones;
- destrucción de una parte del embalaje de protección.

Las normas o reglas de protección contra la irradiación son las siguientes:

- mantenerse a distancia suficiente de la fuente;
- utilizar una pantalla;
- limitar el tiempo de exposición, cuando ciertas operaciones a desarrollar en las proximidades de la fuente no pueden evitarse.

## IV.— INFLUENCIA SOBRE LA CONDUCCION DE LAS OPERACIONES.

Como resultado de todos los datos precedentes, se inducen ciertas modificaciones en las reglas clásicas de la lucha contra el fuego, entre las que seleccionamos principalmente las siguientes:

1. En función de las circunstancias del incendio y de las ca-

racterísticas conocidas de los radioelementos implicados en el siniestro, su protección puede comprobarse que es más urgente que la lucha contra la extensión del siniestro en un edificio en donde sólo existen los peligros clásicos de un incendio.

2. El ataque del fuego será dirigido desde lo más lejos posible y por el mínimo personal necesario. Este personal deberá estar provisto obligatoriamente de aparatos respiratorios aislantes para evitar la inhalación o ingestión de partículas peligrosas.

El llevar guantes protectores es indispensable para preservar las manos de cortes o quemaduras (peligros de contaminación interna).

Los cambios de botellas de aire u oxígeno comprimidos se efectuarán fuera de la zona peligrosa, sin que el portador del aparato se quite la máscara. Esta operación será efectuada por personal provisto de guantes protectores.

Una máscara ya utilizada no puede ser nuevamente empleada, sin haber sido sometida previamente a control y descontaminación, lo que no excluye las medidas higiénicas reglamentarias normales.

3. La utilización del agua debe reducirse al mínimo, a fin de evitar —en la mayor parte de los casos— la extensión de la contaminación de superficie. Se utilizará preferentemente el agua pulverizada con tantos chorros como precise la importancia del foco.

La vaporización del agua:

- reduce la temperatura
- abate el polvo (disminuyendo los peligros de contaminación atmosférica).

MANGUERAS PARA NIEVE CARBONICA A GRANDES PRESIONES

MANGUERAS contra incendios, tipo americano

VINCKE, S. A.

fabricadas con tejido tubular de algodón y goma interior

MALLORCA, 15

TELEFS. 314 450 - 314 454 - 314 458

- PALAMOS (Gerona)



ELECTRODOS Y  
MAQUINARIA  
PARA LA SOLDADURA ELECTRICA

**Oficinas:**

Infanta Carlota, 56  
Teléfono 230 98 00  
BARCELONA-15

**Oficinas y Fábrica:**

Carretera General de Madrid, Km. 611  
Teléfonos 516 y 517  
SAN FELIU DE LLOBREGAT

*Estudios, Diseños y Construcción de Moldes  
para la Inyección de Materias Termoplásticas*

FUNDICION INYECTADA  
PRENSADO Y TRANSFERENCIA DE  
RESINAS SINTETICAS



*Framart*



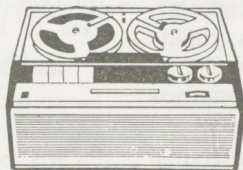
HARTZEMBUSCH, 28 - TELEFONO 224 66 53  
BARCELONA - 14

**Ingra**

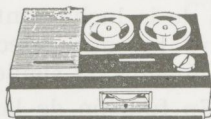
Primera firma nacional en vanguardia de la industria en  
**MAGNETOFONOS Y TOCADISCOS**  
Todos los modelos «INGRA» son producto de la más  
avanzada técnica y ofrecen la máxima garantía de  
servicio. Confíe en la calidad internacional de «INGRA».



AM 67



AM 66



TR 86



AM 400



TS 350

El chorro a pleno golpe está prohibido, salvo para enfriar las paredes exteriores de los locales o para defenderlos contra un peligro de propagación del fuego. En efecto, este chorro violento puede derribar o romper los recipientes o recintos que contienen los radioelementos, con el consiguiente peligro de ser dispersados en el aire o en el agua.

Siempre que sea posible, deberá utilizarse el polvo o el CO<sub>2</sub> (anhídrido carbónico) —como extintores— con preferencia al agua o a la espuma.

4. Después de la extinción, durante el «déblai» (2), tiene lugar la reducción al mínimo estricto de la manipulación de los materiales que ofrecen algún riesgo de provocar quemaduras, cortes o, simplemente, rasguños (contaminación interna).

Los materiales de desecho (escombros, ruinas, etc.), no serán entregados al servicio de limpieza hasta que se haya practicado con ellos un riguroso control; su desplazamiento por un servicio especializado será en ocasiones indispensable.

5. El personal no debe estacionarse o maniobrar en las cercanías de los radioelementos ya localizados.

6. Debe reglamentarse una zona de estacionamiento restringido para el personal de ataque. Esta zona debe permitir el control rápido de la contaminación superficial de los vestidos y del material, así como de la irradiación a que puede estar sometido el personal (lectura de los dosímetros registradores).

7. Para evitar el riesgo de extensión de la contaminación, el

(2) «Déblai»: Terminología francesa utilizada por los bomberos, para definir una operación conjunta de extinción y eliminación de residuos o escombros. «Déblai» forma parte de las operaciones de extinción; interviene cuando los focos principales han sido ya extinguidos y sólo los residuos quedan o se carbonizan. Esta operación se ha de proseguir hasta la extinción completa. — (Nota del T.)

personal no deberá abandonar la zona restringida de estacionamiento sin que haya sido previamente descontaminada. Todo el personal que presente señales, aunque sean ligeras, de contaminación, deberá quitarse los vestidos contaminados, bien en el lugar, bien en otro espacio aislado, situado lo más cerca posible. La máscara debe ser conservada durante las operaciones de desnudado. Los efectos personales serán colocados en embalajes estancos y suficientemente resistentes (sacos de polietileno, por ejemplo).

8. Después de desnudado, el personal será controlado, descontaminado, si procede, y, en este caso, presentado al control médico.

## V. PREPARACION DE LA LUCHA CONTRA EL FUEGO.

### Generalidades

Esta reseña no tiene por finalidad resumir el conjunto de la organización de la defensa contra incendios. En ella sólo se interesan los nuevos aspectos de esta

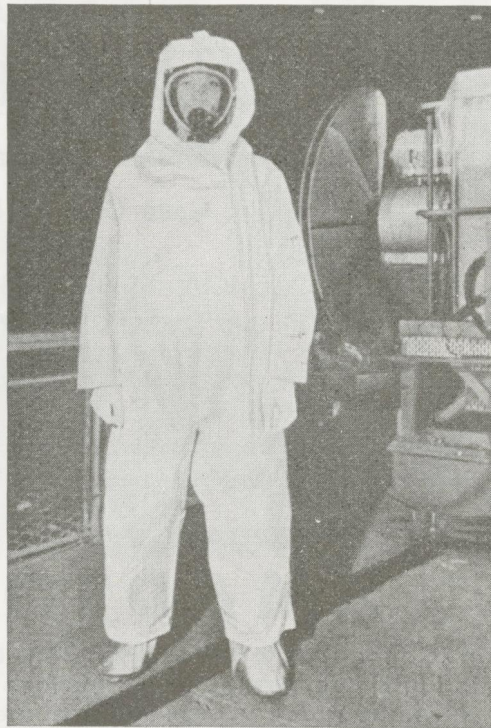


Fig 5. — Equipo completo de protección contra la contaminación: vestido, guantes, botas, aparato respiratorio aislante.

defensa debidos a la presencia de radioelementos, considerando como realizada la protección clásica especialmente representada, en lo que concierne a incendios, por:

- medidas de prevención necesarias;
- medios de detección y alarma;
- medios de lucha contra los siniestros previsibles;
- consignas diversas;
- instrucción de personal;
- conservación de los materiales.

Es preciso insistir, además, so-

bre el hecho de que siendo el incendio uno de los principales sectores de los accidentes radioactivos, la prevención clásica debe ser particularmente estudiada para alcanzar su máxima eficacia.

### Elaboración de las consignas

Las consignas generales y particulares de seguridad de un establecimiento deben elaborarse en función de los nuevos peligros que presentan las materias radioactivas.

# Industrial Cerámica Vallvé

Materiales Cerámicos para la construcción y decoración

Mosaicos de Gres Vitruvi  
Villarroel, 31 - Teléf. 243 53 78  
BARCELONA - 11

Clay - Gres- (Vidriato mate)  
Material para Revestimientos  
Calle Iglesia - Teléfono 223  
ESPLUGAS DE LLOBREGAT



## Sarrió C.ª Papelera de Leiza S. A.



"Papeles Continuos y Estucados para las Artes Gráficas"

Casa Central: LEIZA (Navarra)

Sucursales: MADRID, VALENCIA, SEVILLA, BILBAO, ZARAGOZA, PALMA DE MALLORCA  
LAS PALMAS DE GRAN CANARIA, REUS, MANRESA, Y EN BARCELONA

Calle de Aribau, 197 - 199

CALDERERIA Y CONSTRUCCION DE APARATOS

## AMADEO ESCOLA

Destilación - Concentración - Rectificación - Deseccación a vacío - Fábricas de alcoholes  
vínicos e industriales, orujo, etc. - Fábricas de licores - Perfumería, etc. - Laboratorios  
químicos, farmacéuticos y productos alimenticios - Fábricas de productos químicos.  
Aparatos especiales - Blanqueo - Tintes - Aprestos  
Estampados - Laboratorios de ensayos a vacío

Pedro IV, 241

Teléfono 207 27 35

BARCELONA



## SOCIEDAD DE SEGUROS MUTUOS CONTRA INCENDIOS DE BARCELONA MUTUA DE PROPIETARIOS

PASEO DE GRACIA, n.º 86, planta 1.ª

TELEFONO 215 41 16

FUNDADA EN 1835

### Seguro de Incendios de Edificios

CAIDA DE RAYO - EXPLOSION  
EN BARCELONA Y PROVINCIA

Capital asegurado en 31-XII-64. . . 24.421.753.819 Ptas.  
Retornos efectuados a los socios,  
sobre las primas en los años 1960  
a 1964, ambos inclusive . . . . . 24.144.814 Ptas.

Además de las consignas de seguridad que existen normalmente en un establecimiento, se prevén especialmente:

- las condiciones de acceso a las instalaciones;
- el control de entradas (personal permanente, personal no permanente, visitas, etc.).

Es necesario establecer consignas especiales relativas a los peligros radioactivos y, particularmente, en lo que concierne:

- atribución y utilización de los equipos individuales de protección,
- puesta en su lugar y explotación de los equipos y aparatos de protección colectiva,
- la conducta a seguir en caso de accidente:
  - por el personal de explotación
  - por el personal de intervención.

Estas consignas deben ser el resultado de un estudio particular realizado en cada instalación.

Frecuentemente, son precisas consignas especiales en el escalonamiento de los puestos de trabajo, y, de forma general, deben tenerse en cuenta los puntos siguientes:

- elección de los sistemas y medios de intervención;
- incidencia de un corte eventual de energía eléctrica o de un paro en la circulación de ciertos fluidos;
- medidas de conservación encaminadas a la protección de ciertos productos, aparatos o dispositivos y documentos;
- recogida de líquidos o emanaciones contaminadas o susceptibles de serlo.

#### *Materiales para intervención*

La presencia de radioelementos en un establecimiento puede precisar, en caso de un siniestro, la utilización de métodos particulares de intervención que impongan equipos adaptados, tanto en material móvil como en instalaciones fijas.

Sin querer establecer una lista completa de todos los posibles, los equipos y materiales siguientes se relacionan a título indicativo.



El sabor vivo y refrescante de Coca-Cola... ¡qué vibrante sensación se nota cuando se bebe bien fría! Y los tamaños grandes -Coca-Cola Doble y Familiar- suponen además una gran economía. Para los momentos de alegría al aire libre, para sus reuniones, tenga siempre Coca-Cola a mano, porque en cualquier lugar y circunstancia, **todo va mejor con Coca-Cola.**



Embotellada por el Concesionario de Coca-Cola

# J. Ribó Batlle

Fábrica de mangueras contra incendios

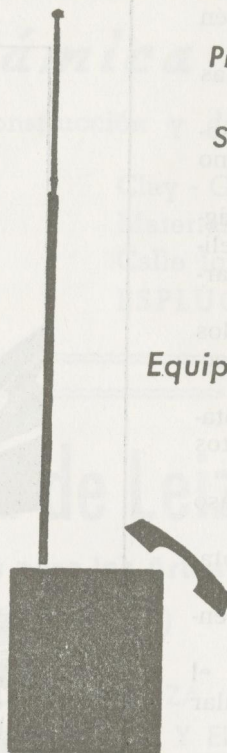


ENGOMADAS  
CON  
LATEX

Delegación de ventas:  
Pl. Berenguer  
el Grande, 1  
Tel. 219 73 00  
BARCELONA

Proveedores del Servicio de  
Extinción de incendios y  
Salvamentos y de la Policía  
Municipal de Barcelona

Equipo para  
radiocomunicaciones



Av. Rep. Argentina, 266  
Tel. 211 54 06  
BARCELONA - 13

elmax s.a.

Distingase comprando en:

Muebles



Marqués del Duero, 87-89 - Tel. 242 16 79 - Barcelona-4  
Conde del Asalto, 84 - Tel. 241 16 31 - Barcelona - 1  
San Andrés, 140 - Tel. 251 81 12 - Barcelona-16  
Doctor Sampos, 7-9 - Barcelona-16  
Prvds. de Central Cooperativa, Ausias March, 16 - 18  
20 MESES DE PLAZO  
Descuentos especiales a los funcionarios del Cuerpo de Bomberos



ESTIMULA LOS REFLEJOS.  
APORTA GRAN VIVACIDAD  
Y ENERGIA FISICA.

Ram... Ram... Rampataplám!

- a) Equipos de protección individual y colectiva (Fig. 5):
  - aparatos de detección fijos o móviles, portátiles, autónomos o no;
  - equipos de vestuario;
  - aparatos respiratorios aislantes o filtrantes, trabajando preferentemente en condiciones de sobrepresión;
  - etc., etc.
- b) Materiales de intervención propiamente dicha y agentes extintores especiales:
  - materiales clásicos o especiales (principalmente, en forma de polvo), con consignas especiales para su utilización;
  - dispositivos de extinción fijos, adaptados a instalaciones tales como células de «elevada actividad», etc.
- c) Medios de protección y descontaminación, materiales simples y de fácil utilización, que permitan hacer frente a una primera urgencia:
  - aspirador filtrante;
  - vaporizador;
  - hojas y sacos de materia plástica;
  - bandas adhesivas con pares de tijeras;
  - etc., etc.

#### *Formación del personal de intervención*

a) El conjunto del personal de un establecimiento en que se utilicen radioelementos debe ser informado de los problemas especiales planteados por la radioactividad.

Más aún que para el trabajo normal, se procurará atraer la atención del personal sobre la absoluta necesidad del mantenimiento de la disciplina y del respeto a las consignas dadas.

b) Independientemente de esta información, el personal de intervención deberá estar informado, de una forma especial y completa, de lo concerniente a la conducta a observar en la lucha contra los siniestros en que estén, o puedan estar, implicados radioelementos.

En este caso, las precauciones contra las radiaciones definidas para las condiciones normales de trabajo no son suficientes.

En consecuencia, en el curso de la formación de este personal, será preciso:

- insistir sobre el carácter particular e insidioso de los peligros de la radioactividad y, principalmente, sobre el hecho de que las personas, en ausencia de medios y aparatos de detección, no pueden estar informadas sobre la presencia de radioactividad;
- subrayar la importancia de la detección y de la dosimetría;
- precisar la diferencia entre irradiación externa y contaminación;
- explicar por qué la noción de «dosis máxima admisible», definida por las condiciones normales de trabajo, pierde su sentido en caso de siniestro. No es posible fijar de antemano, para las dosis recibidas en el curso de una intervención, los límites aplicables en todos los casos. Si, como regla general, las operaciones deben estar dirigidas de tal forma que los salvadores reciban las dosis más débiles posibles, se pueden examinar casos en que las circunstancias justifiquen dosis netamente más elevadas que los límites fijados para trabajos normales bajo la acción de radiaciones;
- acentuar las informaciones sobre el problema primordial de la contaminación durante el curso de una intervención y sobre las técnicas simples de descontaminación que permitan hacer frente a una primera urgencia.

c) Es particularmente indispensable dar nociones sobre los efectos patológicos de las radiaciones a los responsables de las intervenciones, que tendrán que establecer, para cada siniestro, un balance entre los peligros y la importancia del objetivo a alcanzar.

#### VI. — INTERVENCION (\*)

En consideración a los peligros especiales que presenta la radioactividad y teniendo en cuenta los medios individuales a desarrollar, el personal del establecimiento llamado a intervenir a título cualquiera, debe ser normalmente de-

signado especialmente y encuadrado a este fin. Las restantes personas presentes en el momento del accidente, deben evacuar los lugares del siniestro y reagruparse en uno de los lugares previstos y convenientemente equipados para su control.

Los socorros que deben llegar por la sucesión normal, no deben implicar en la intervención directa más que el mínimo de personas necesarias; los restantes miembros quedan a la expectativa en zonas seguras.

#### *Misión del personal del establecimiento industrial encargado de la intervención*

Pueden presentarse dos casos:

- incendio que amenace a sustancias radioactivas;
- incendio que afecte a sustancias radioactivas.

#### 1.—Incendio que amenace a sustancias radioactivas

- Misión del personal de explotación:
  - prevenir al responsable del puesto siniestrado o amenazado;
  - atacar el fuego por todos los medios de primer socorro a su disposición.
- Misión del equipo de intervención:

En caso de necesidad, el equipo de intervención del establecimiento aporta su colaboración al responsable del puesto. Su objetivo inmediato será evacuar las materias radioactivas amenazadas, si son vulnerables al fuego, o, en caso de imposibilidad, poner en práctica todos los medios posibles para preservar su integridad, a fin de evitar:

- bien una irradiación debida a la destrucción o al desplazamiento de su protección;
- bien una contaminación debida a su dispersión.

Paralelamente a la puesta en práctica de estas medidas, el equipo de intervención empezará o continuará el ataque al fuego.

(Continuará.)

\*) Las medidas enumeradas en este capítulo son tan completas como ha sido posible, a fin de responder a todas las necesidades. Por tanto, no serán aplicables totalmente en todas las empresas y deberán ser adaptadas según los casos. — (Nota del autor.)



**MATERIAL CONTRA INCENDIOS**

**AREO-FEU, S. A.**

**PRODUCTOS BERNAL**

Consultas técnicas, presupuestos y demostraciones gratis en toda clase de instalaciones

**DELEGACIONES en toda España:**

**FABRICA:**

Carretera Cartagena, 90  
Teléfono 348

**PALMAR (Murcia)**

**MADRID**

Fuente del Berro, 1, 1.º  
Teléfono 245 04 00

**BARCELONA**

Notariado, 9, principal  
Teléfono 221 44 57

**VALENCIA**

Marv, 20  
Teléfono 25 49 36

**MALAGA**

Ventura Rodrguez, 21  
Teléfono 23 16 15

**NUEVO METODO DE SEGURIDAD CON EXTINTORES DE POLVO Y GAS A PRESION INCORPORADA**

**APLICACIONES GENERALES ELECTRICAS, S. A.**

**AGE**

**INSTALACIONES DE**

**ELECTRICIDAD  
CLIMATIZACION  
AUTOMATISMO  
REFRIGERACION  
ELECTRONICA**

**OFICINAS y TALLERES**

Bonsoms, 15 y 17

Tel. 249 95 00

**BARCELONA**



# Los incendios forestales en España durante 1969

Publicamos seguidamente un documentado estudio, debido a la atención de la Dirección General de Montes, Caza y Pesca Fluvial, del Ministerio de Agricultura español, que consideramos de sumo interés para todos, dada la actualidad de este tema. Esperamos que nuestros lectores quedarán satisfechos de esta colaboración.

Los daños ocasionados por los incendios forestales durante 1969 han sido menores que el año anterior. El número de incendios ha descendido en un 29 %, la superficie total afectada en un 20 % y las pérdidas en un 24 %. Sin embargo, la superficie arbolada quemada sólo ha disminuido en un 6 %, creciendo la superficie media arbolada afectada por incendio de 9,7 a 12,9 Has. Esto se ha debido a la enorme concentración de incendios durante el mes de agosto en la provincia de Pontevedra principalmente y en la de La Coruña en segundo lugar. Más del 50 % de la superficie arbolada quemada corresponde a Pontevedra.

Como se deduce de las Gráficas, en la mayoría de las regiones los daños no han sido grandes, salvo en Galicia (Gráfico I), a la que han correspondido el 34,3 % de los incendios. En la Meseta Sur (Gráfico VIII) también ha crecido considerablemente la superficie afectada, aunque, por ser desarbolada casi totalmente, los daños no han sido importantes.

Como es habitual, la mayor parte de los incendios son menores de 5 Has. (57,4 %), lo que indica que se ha iniciado su extinción poco después de haberse declarado. Los daños producidos por ellos son solamente el 2,3 % de la superficie quemada. En cambio, los incendios mayores de 500 Has. (1,4 %) han supuesto el 36,1 % de la misma. Entre estos últimos se pueden destacar los siguientes:

— Monte «Sierra del Real» del término de Istan (Málaga). El incendio empezó el 19 de julio y terminó el 22 del mismo mes. Afectó a 1.150 Has. de *Pinus pinaster* y a 50 Has. de matorral.

— Varios montes de los términos de Puenteareas, Pazos de Borbén y Mos (Pontevedra). El incendio empezó el 19 de agosto y terminó el 21 del mismo mes. Afectó a 908,5 Has. de *Pinus pinaster*, *Pinus radiata* y *Eucalyptus globulus* y 131 Has. de matorral.

— Varios montes de los términos de Fornelos de Montes y Mondáriz (Pontevedra). El incendio empezó el 26 de agosto y terminó el 29 del mismo mes. Afectó a 1.600,5 Has. de *Pinus pinaster* y *Pinus radiata*.

Los incendios ocurridos en Zona de Peligro (el 20,5 % de la superficie total del país) fueron 67,3 % del total, suponiendo el 80,5 % de la superficie total afectada y el 83 % de las pérdidas en pesetas. Estas cifras revelan que la declaración de «Zona de Peligro» ha tenido plena justificación.

Como se puede observar en la gráfica mensual, este año ha habido una concentración masiva en julio y agosto, correspondiente a los incendios de Galicia. En esos meses se ha producido el 64 % de los incendios, que han afectado al 86 % de la superficie total.

El Índice de Peligro aparece determinado en el 93,1 % de los incendios. Este año se ha utilizado

el nuevo sistema de cálculo estudiado por el Servicio de Incendios Forestales. De acuerdo con él, se produjeron con Índice Alto o Extremo el 77 % de los incendios, que afectaron al 93 % de la superficie total quemada.

En cuanto a las causas de incendios, se sigue observando la decisiva influencia del hombre en los mismos. Sólo el 3,1 % de los incendios fueron provocados por el rayo. Los restantes se produjeron por negligencia o por actividades diversas. En el 36,2 % de los incendios no se descubrió la causa, pero es presumible que sean intencionados o atribuibles a negligencias. Los intencionados, identificados como tales, fueron el 16,7 % del total, lo que supone un aumento respecto de 1968. La máxima desviación ha correspondido a Santander, con el 70,3 %, seguida por Pontevedra, con el 34,9 % de intencionados.

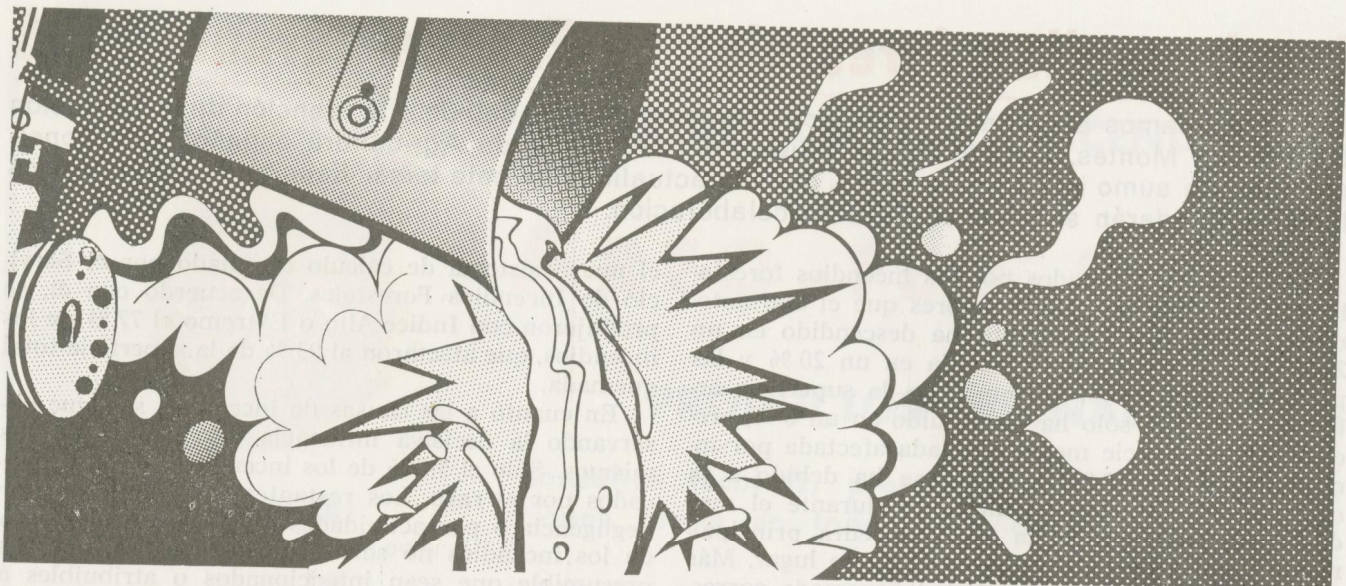
En cuanto a la hora de comienzo, el máximo se ha producido a las 12 horas y el mínimo a las 3 de la madrugada, concentrándose en el centro del día y disminuyendo por la noche. Hay que observar que en Pontevedra no se ha cumplido esta regla, ya que el máximo ha coincidido con las 21 horas. Durante la noche, de las 20 a las 5 horas, se han producido el 45 % de los incendios. Esto se relaciona claramente con el elevado número de fuegos intencionados.

La duración de los incendios está íntimamente ligada con la rapidez en la detección y en acudir a apagarlos. En el 82,8 % de los incendios mayores de 5 Has. arboladas o 50 desarboladas, comenzó el ataque directo al fuego dentro de la hora siguiente a su detección. El 20,2 % de los incendios duró una hora o menos. En cambio, el 58,3 % duró más de 5 horas. Ello revela que la extinción se encontró con dificultades en muchos casos. En la información disponible para los incendios mayores de 5 Has. arboladas o 50 desarboladas, se encontró que la extinción fue difícil o muy difícil en el 54 % de los casos.

En cuanto a la clase de días en que se producen los incendios, los más peligrosos han sido los festivos, con el 23 %. A continuación van las vísperas de festivo, con el 15,5 %, y los siguientes a festivo con el 14,9 %. Los días laborables separados de festivo tienen una frecuencia de incendios del 11,6 % cada uno de ellos.

Se recogen a continuación los Cuadros informativos de los incendios de 1969, precedidos por un resumen desde 1961 a dicho año, así como por las Gráficas regionales.

En el Cuadro Resumen de pérdidas por provincias se recogen los datos facilitados por las Excmas. Diputaciones Forales de Alava y de Navarra. En los demás Cuadros no se incluyen estas provincias, ya que no actúa en ellas el Servicio de Incendios Forestales.



EX climax

# un material de construcción que resiste más de 1.200 grados: **ROCALITE®**

ROCALITE: el más moderno material anti-fuego para la construcción, que resiste la acción de cualquier llama hasta más de 1.200 grados, sin arder ni transmitir el calor. Las placas ROCALITE son por tanto, un elemento protector de primer orden para toda clase de construcciones, especialmente aquéllas que, por la naturaleza de los materiales almacenados o por la actividad desarrollada dentro de ellas, ofrecen mayores riesgos de incendio. La acción protectora de ROCALITE, reduce el fuego a la nave o dependencia donde se ha producido, sin propagarse a las restantes secciones del edificio.

Componentes básicos de ROCALITE son: RIOLITAS (materia volcánica de silicatos expandidos) - AMIANTO - CEMENTO cuyos elementos forman un material incombustible en forma de placas altamente

recomendables para recubrir estructuras metálicas de tipo industrial, salas de espectáculos, edificios públicos, y, en construcciones navales, entre otros, donde los riesgos son mayores y puedan tener graves consecuencias.

Por su perfecto acabado, las placas de ROCALITE son aptas como elemento decorativo, cielos-rasos, paredes, fachadas, cámaras de aire, etc. Todas las placas ROCALITE llevan grabada, como símbolo de garantía, la marca ROCALITE®



# ROCALITE®

el material aislante más eficaz contra el fuego

Es un producto *Rocalla*

ROCALLA, S.A.: Via Layetana, 54-Tls.222.07.68 231.09.16 Barcelona-3 SUCURSALES Y AGENCIAS EN TODA ESPAÑA

## DATOS ESTADISTICOS DE LOS AÑOS 1.961 a 1.969

Año	Número de incendios	Superficies afectadas, en Has.			Pérdidas estimadas en millones de Ptas.
		Arboladas	Desarboladas	Totales	
1.961	1.680	34.506	12.195	46.701	436
1.962	2.022	23.911	31.571	55.482	293
1.963	1.302	13.279	9.400	22.679	161
1.964	1.645	17.671	13.727	31.398	209
1.965	1.686	21.777	16.241	38.018	264
1.966	1.443	24.644	24.710	49.354	303
1.967	2.299	33.930	42.645	76.575	420
1.968	2.109	20.547	36.081	56.628	417
1.969	1.494	19.296	34.423	53.719	372
<b>Promedio anual</b>	<b>1.576</b>	<b>21.140</b>	<b>24.555</b>	<b>45.695</b>	<b>319</b>

GRAFICO 0

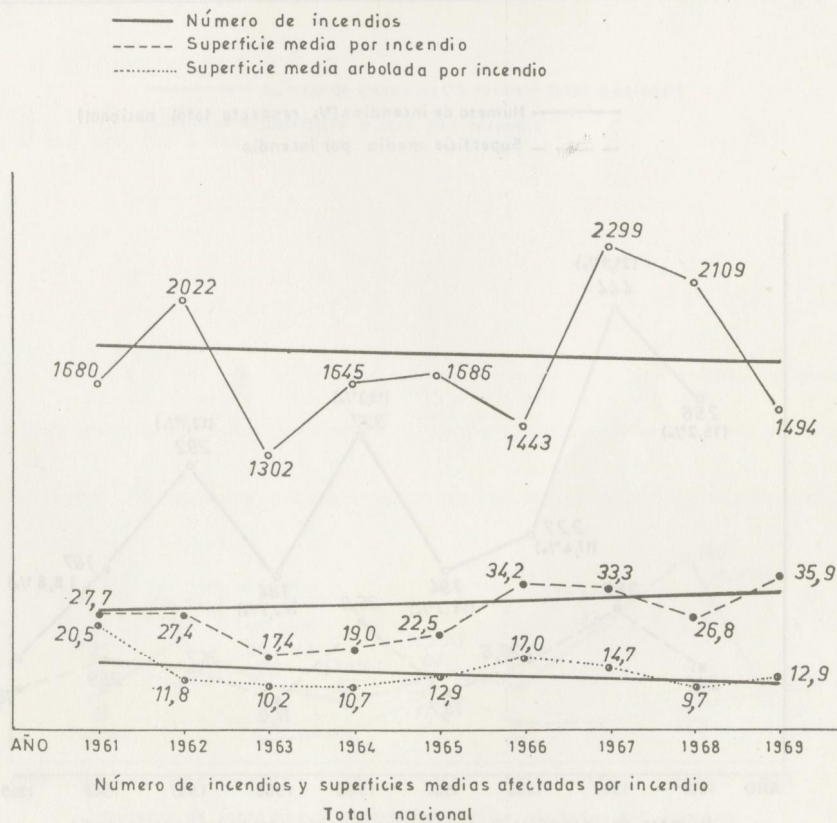


GRAFICO: I

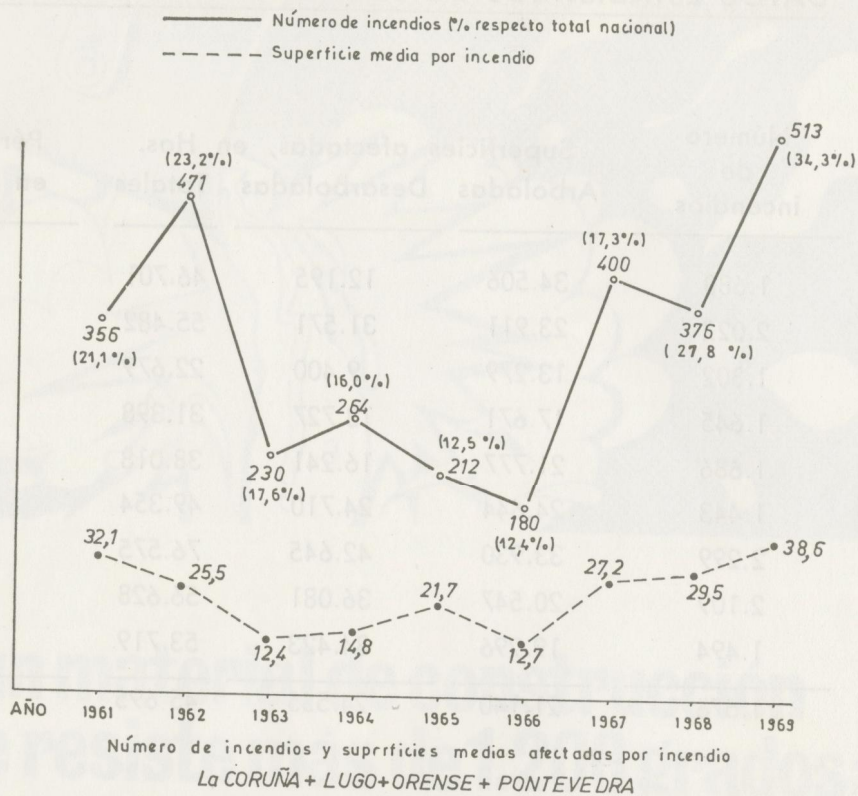


GRAFICO II

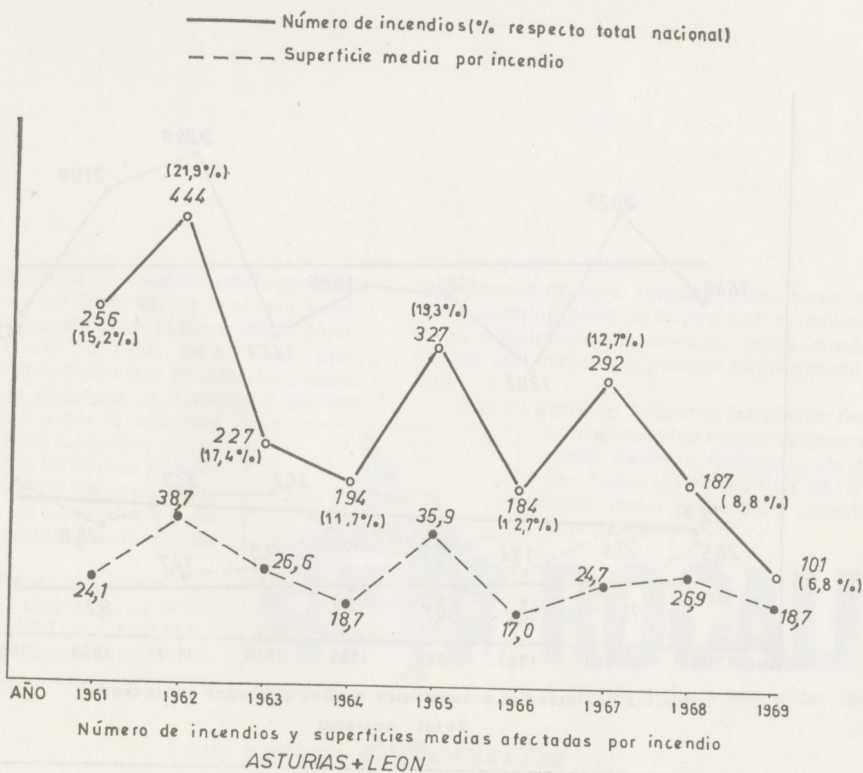
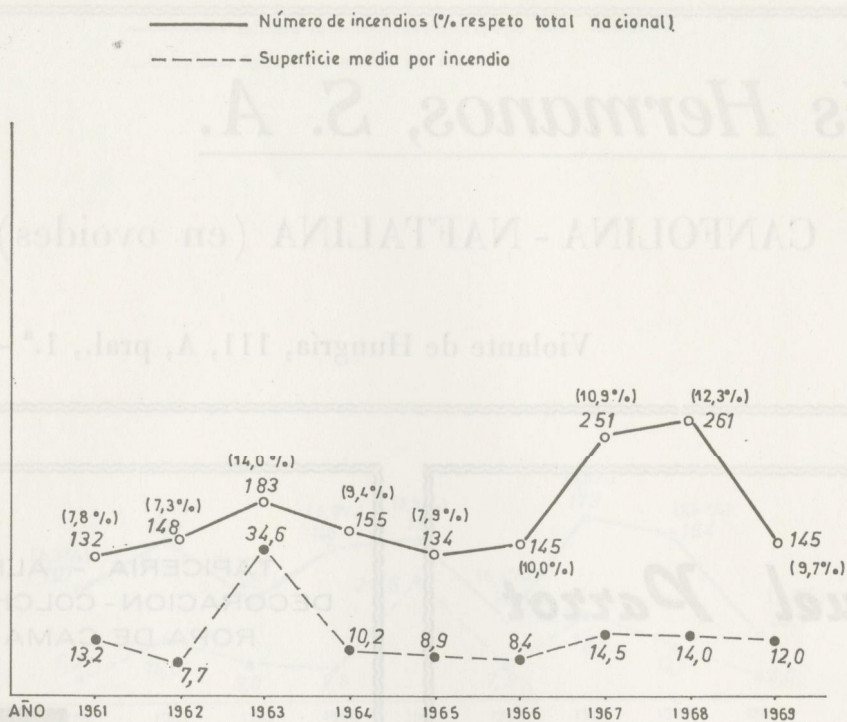
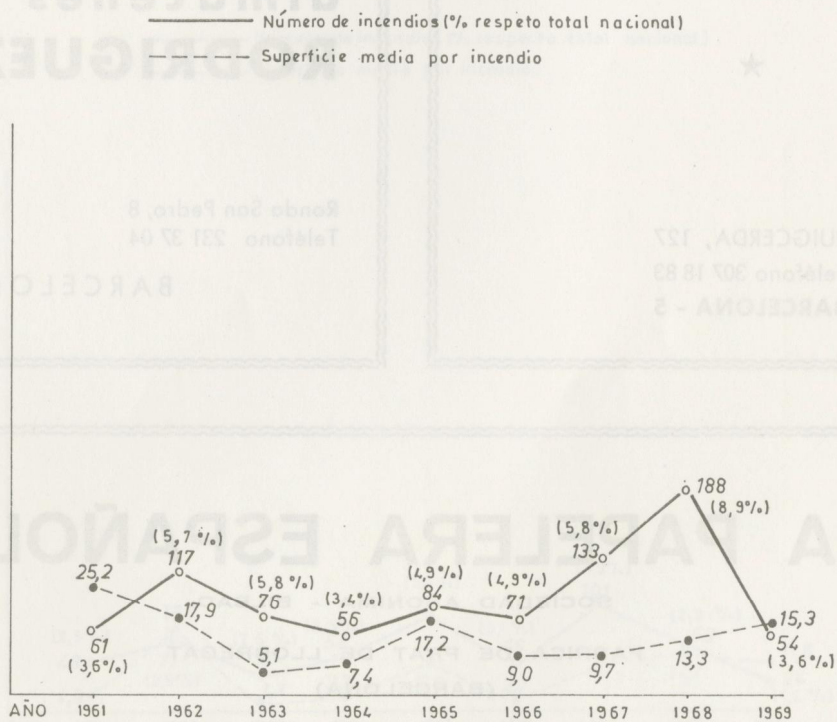


GRAFICO III



Número de incendios y superficies medias afectadas por incendio  
SANTANDER+VIZCAYA+GUIPUZCOA

GRAFICO IV



Número de incendios y superficies medias afectadas por incendio  
ZAMORA+SALAMANCA+VALLADOLID+PALENCIA

# Vallés Hermanos, S. A.

CANFOLINA - NAFTALINA (en ovoides)

Violante de Hungría, 111, A, pral., 1.<sup>a</sup> - BARCELONA

## *Miguel Pottot*

FABRICA DE  
PINTURAS



PUIGCERDA, 127  
Teléfono 307 18 83  
BARCELONA - 5

TAPICERIA - ALFOMBRAS  
DECORACION - COLCHAS - MANTAS  
ROPA DE CAMA Y MESA

# aR

almacenes  
**RODRIGUEZ, S. A.**

Ronda San Pedro, 8  
Teléfono 231 37 04

Pelayo, 60  
Teléfono 222 24 51

BARCELONA

# LA PAPELERA ESPAÑOLA

SOCIEDAD ANONIMA - BILBAO

FABRICA DE PRAT DE LLOBREGAT  
(BARCELONA)

Calle Nicolás M.<sup>a</sup> de Urgoiti, 42

Teléfono N.º 279 01 50

GRAFICO V

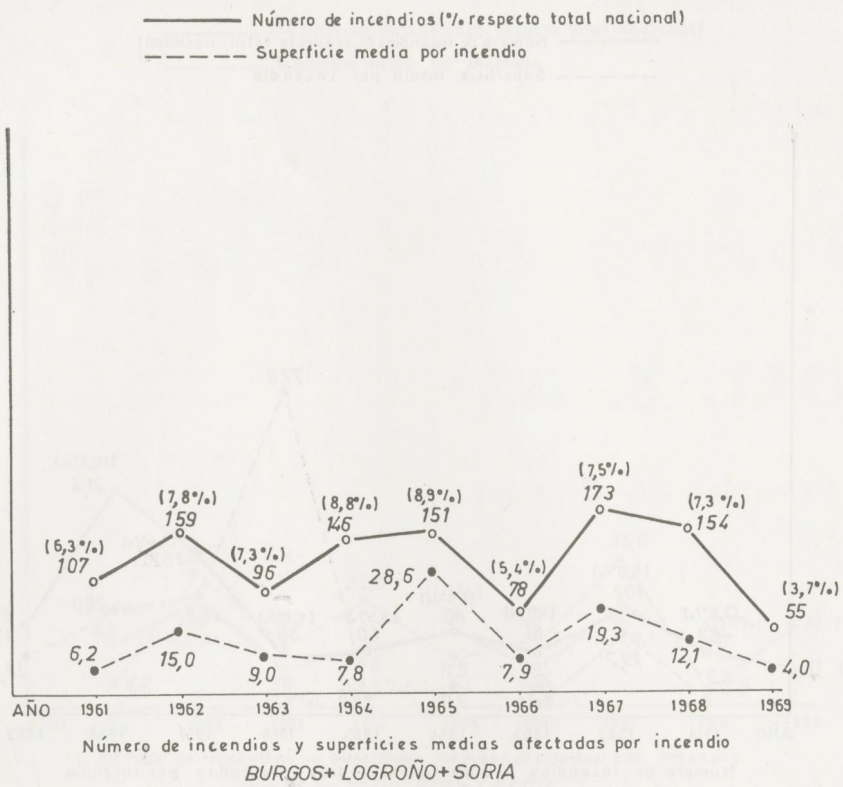
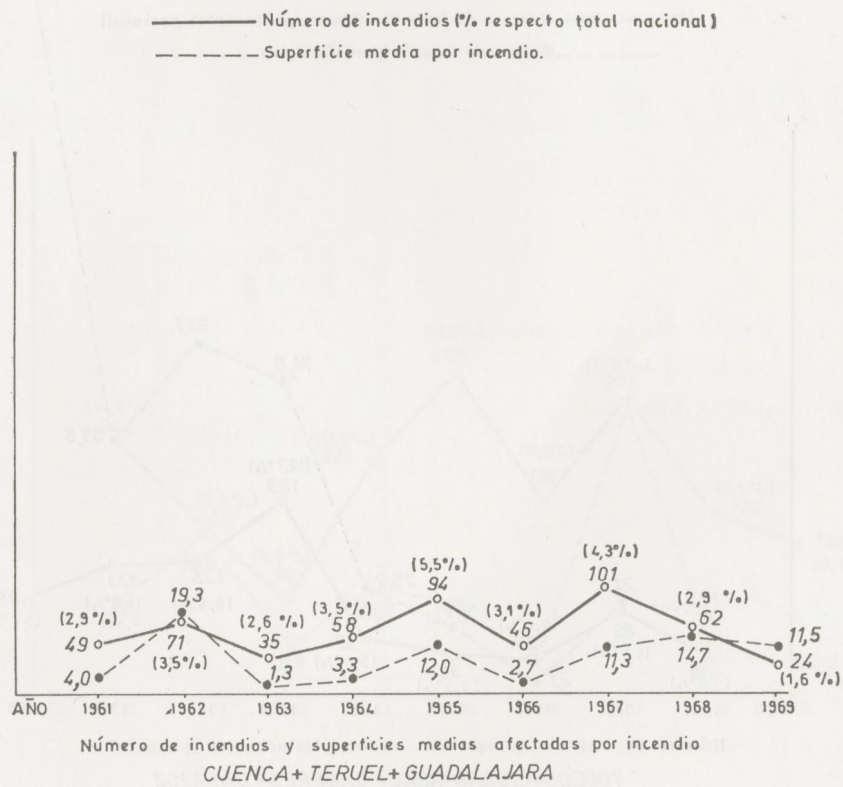
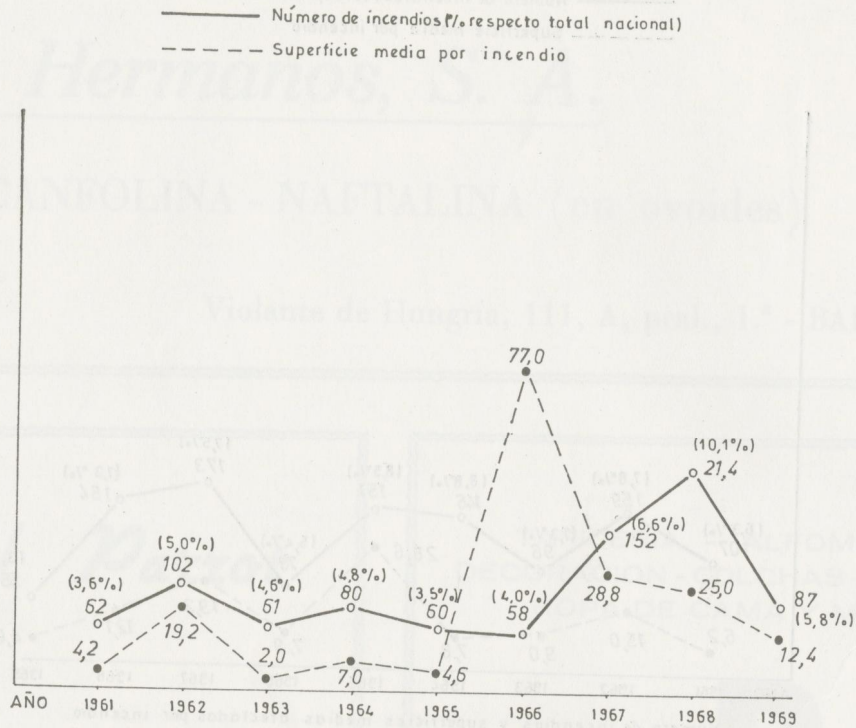
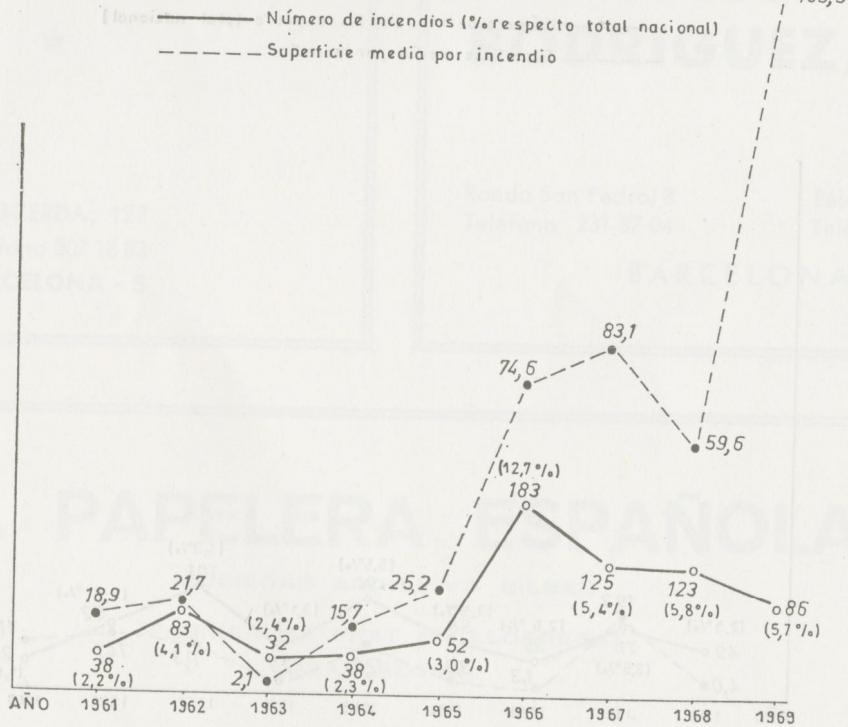


GRAFICO VI





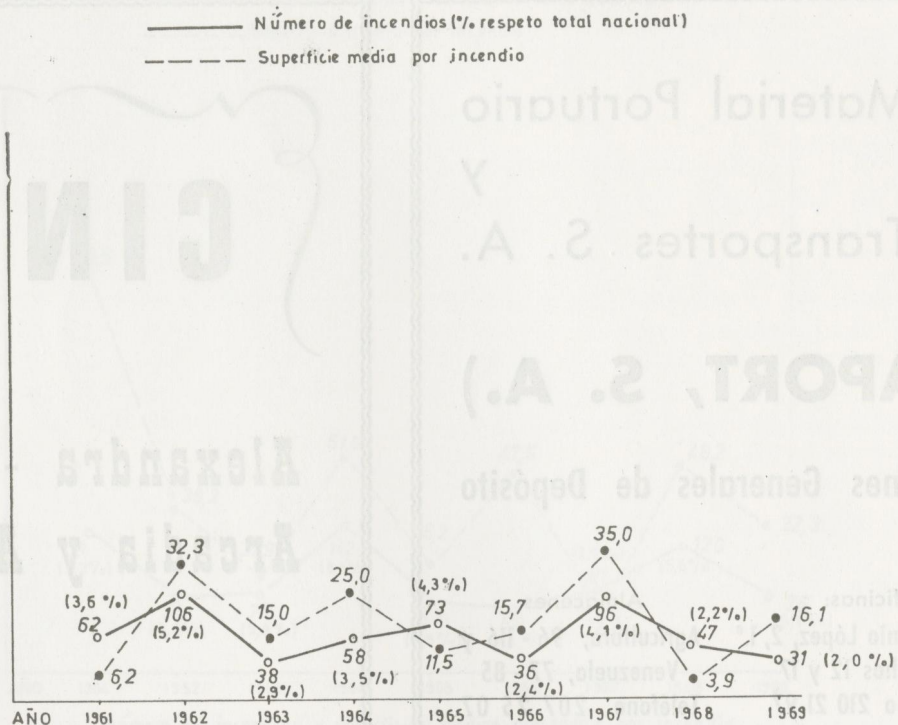
Número de incendios y superficies medias afectadas por incendio  
 AVILA+ MADRID+ SEGOVIA



Número de incendios y superficies medias afectadas por incendio  
 TOLEDO+ CIUDAD-REAL+ CACERES+ BADAJOZ

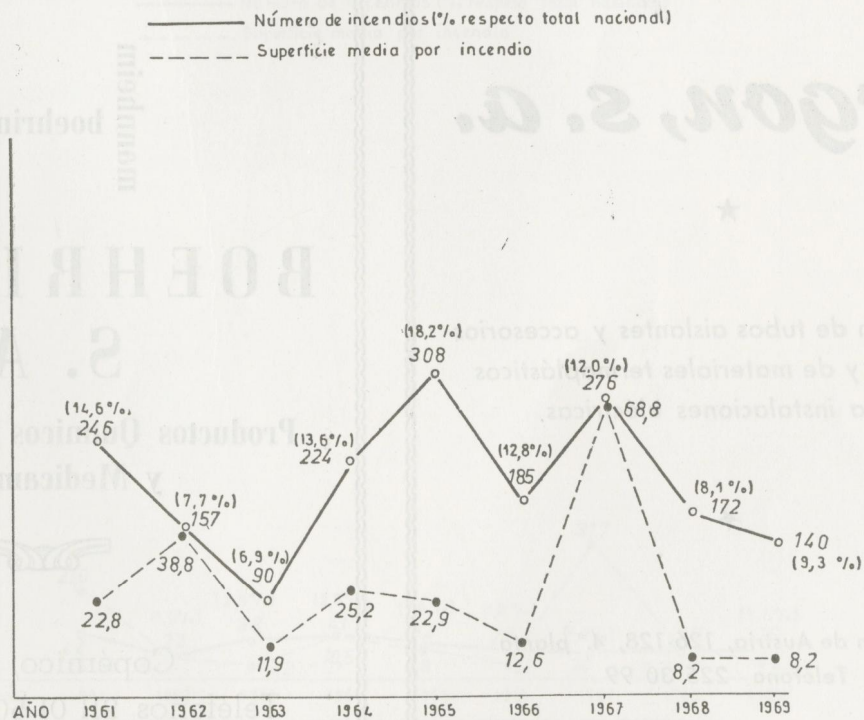


GRAFICO IX



Número de incendios y superficies medias afectadas por incendio  
HUESCA + ZARAGOZA + LERIDA

GRAFICO X



Número de incendios y superficies medias afectadas por incendio  
GERONA + BARCELONA + TARRAGONA

Material Portuario  
y  
Transportes S. A.

**(MAPORT, S. A.)**

Almacenes Generales de Depósito

Oficinas:	Almacenes:
Plaza Antonio López, 2, 1.º	Agricultura, 96 - 116 y
Despachos 12 y 17	Venezuela, 77 - 85
Teléfono 210 21 97	Teléfono 207 25 07

BARCELONA

**CINES**

**Alexandra - Atlanta  
Arcadia y Aquitania**

**¡¡ Siempre al servicio del público !!**

**Fergon, s. a.**



*Fabricación de tubos aislantes y accesorios  
de acero y de materiales termoplásticos  
para instalaciones eléctricas*



Don Juan de Austria, 126-128, 4.º planta  
Teléfono 225 30 99

BARCELONA

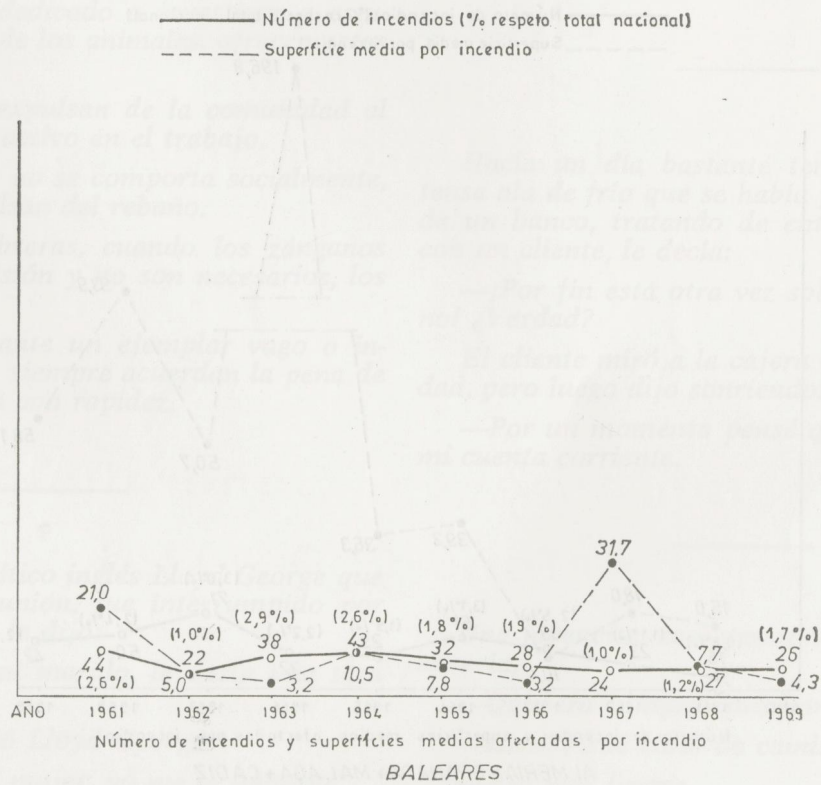
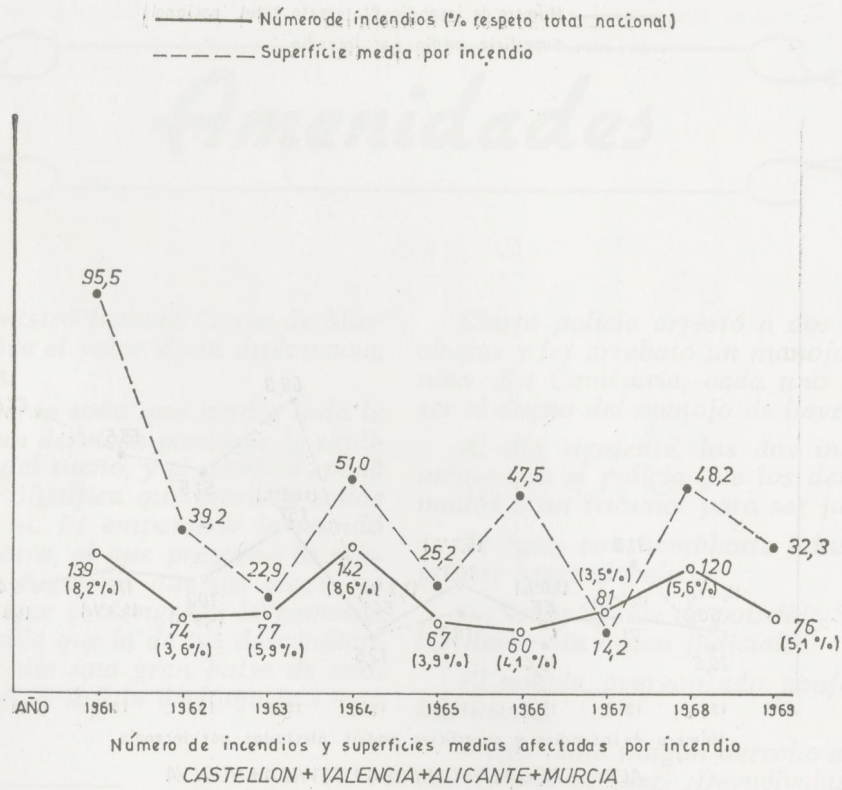
mannheim  
boehringer

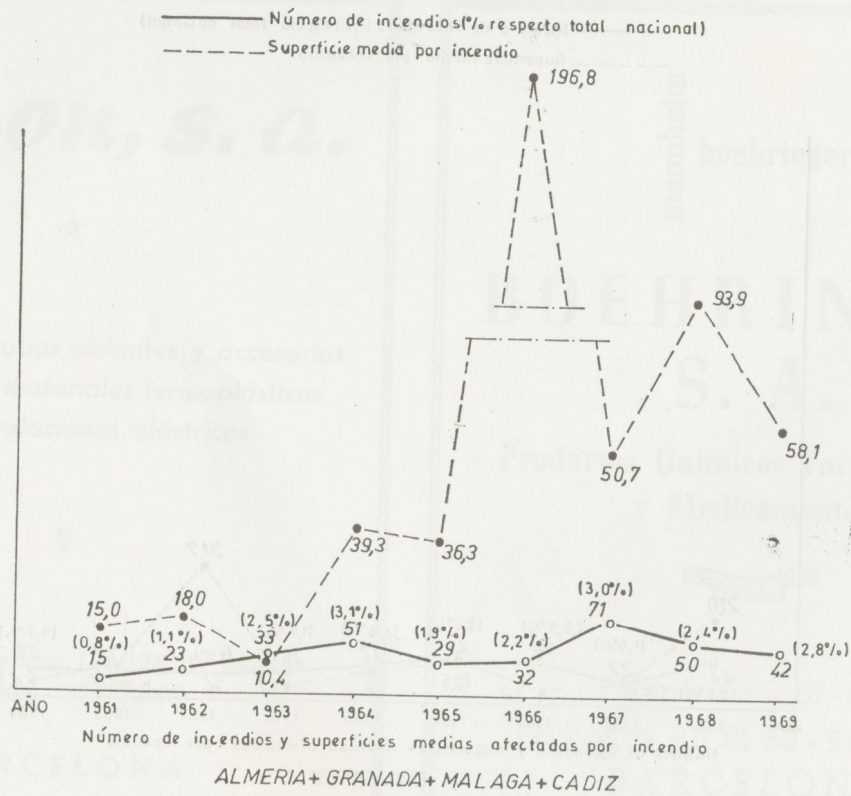
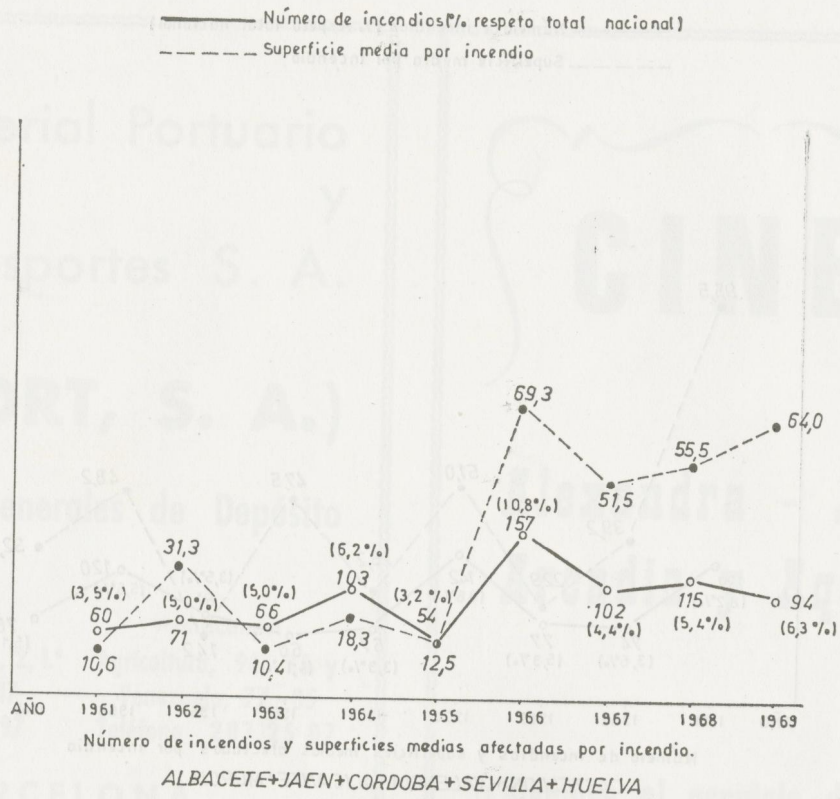
**BOEHRINGER  
S. A.**

**Productos Químicos Farmacéuticos  
y Medicamentos**



Copérnico, 61 - 63  
Teléfonos 211 01 50 - 54 - 58 - 62  
BARCELONA





# Amenidades

Se atribuye al ministro francés Couve de Murville, preguntado sobre el valor de la diplomacia, la siguiente anécdota:

«Un emperador persa soñó que perdía toda la dentadura. Llamó a un derviche para que le explicase la significación del sueño, y el servidor, poco diplomático, le dijo: Significa que morirán todos tus hijos antes que tú. El emperador le mandó ajusticiar y llamó a otro, al que preguntó lo mismo, y éste contestó: Significa que los dioses te aman de tal manera que prolongarán largamente tu vida, incluso más allá que la de tus descendientes. El emperador le dio una gran bolsa de oro. Para que vean Vds. si es útil la diplomacia.»

---

Los animales por instinto son más severos que los hombres con los perezosos, y los castigan inexorablemente.

Los que se han dedicado a investigar y estudiar las costumbres de los animales, ofrecen estos datos:

— Los castores expulsan de la comunidad al individuo que no es activo en el trabajo.

— Si un elefante no se comporta socialmente, los restantes le expulsan del rebaño.

— Las abejas obreras, cuando los zánganos han cumplido su misión y no son necesarios, los matan.

— Los cuervos, ante un ejemplar vago o incorrecto, deliberan y siempre acuerdan la pena de muerte, que ejecutan con rapidez.

---

Se cuenta del político inglés Lloyd George que hablando en una reunión, fue interrumpido por una bella dama, que le dijo:

— ¡Si fuera Vd. mi marido, le daría una taza de té envenenada!

— A lo que replicó Lloyd George:

— Si Vd. fuese mi mujer, yo me la tomaría.

Cierto policía arrestó a dos individuos sospechosos y les arrebató un manajo de llaves que tenían. En Comisaría, cada uno acusó al otro de ser el dueño del manajo de llaves.

Al día siguiente, los dos individuos —juntamente con el policía que los detuvo— fueron llamados a un tribunal para ser juzgados.

El juez, con semblante adusto, se dirigió en primer lugar al policía:

— ¡Señor agente de policía! ¿Se apoderó Vd. de las llaves sin orden judicial?

El policía, avergonzado, confesó que así lo había hecho.

— ¡No tenía ningún derecho a confiscar las llaves!, tronó el juez. ¡Devuélvalas inmediatamente a su dueño!

El policía tomó las llaves, y entonces uno de los culpables estiró la mano para recibirlas. El juez le condenó inmediatamente a tres meses de cárcel y puso en libertad al otro.

---

Hacia un día bastante templado, tras la intensa ola de frío que se había padecido. La cajera de un banco, tratando de entablar conversación con un cliente, le decía:

— ¡Por fin está otra vez sobre cero! ¡Qué bueno! ¿Verdad?

El cliente miró a la cajera con tremenda frialdad, pero luego dijo sonriendo:

— Por un momento pensé que se refería Vd. a mi cuenta corriente.

---

Una jovencita, casi una niña, entra en una camisería.

— Quisiera comprar una camisa para mi papá.

— Bien. ¿Qué clase de camisa? ¿Como la mía?

— No; más limpia.

# Inmobiliaria Colonial, S. A.

ofrece en su polígono Urbano "BARCELONA 2"

Alquiler de:

Viviendas

Oficinas

Locales Comerciales

Información en Avda. Generalísimo, 633

Teléfono 250 99 26

BARCELONA



## FINANCIERA MECANICO ELECTRICA, S. A. MATERIAL CONTRA INCENDIOS

CALLE DE FEDERICO SALMON, S/N - MADRID-16 - TEL. 259 72 05 (5 líneas)  
APARTADO DE CORREOS 16.106 - TELEGRAMAS: FIMELECTRIC



DESDE LA  
AUTOBOMBA  
PESADA...

PG - 4500  
Especial para combatir fuegos urbanos

...AL VEHICULO  
LIGERO

A - 515  
Especial para combatir fuegos forestales



Otros  
productos  
FIMESA

- AUTOBOMBAS
- MOTOBOMBAS
- AUTO ESCALAS
- INSTALACIONES FIJAS
- CONTRA INCENDIOS
- MANGUERAS
- MATERIAL AUXILIAR

VEHICULOS  
ESPECIALES:

- RECOGIDA DE BASURAS
- LIMPIEZA DE ALCANTARILLAS
- ASPIRADORES DE LODO
- BARREDORAS
- RIEGO
- LIMPIEZA ALTA PRESIÓN
- ESPARCIDORES DE ARENA Y SAL
- ALJIBES
- SEÑALIZACION
- PISCÍCOLAS
- FRIGORÍFICOS



EXTINTORES  
INSTALACIONES  
AUTOMATICAS  
INSTALACIONES  
DE DETECCION  
MOTOBOMBAS  
MATERIAL DE  
PROTECCION  
MANGUERAS Y  
GRIFERIA



material contra  
incendios

**Comercial:**

ARAGON, 143 - TEL. 253 34 05 - BARCELONA (15)

**Técnica:**

SAN FEDERICO, 31 y 39 - TEL. 249 94 00 - 245 24 48  
BARCELONA (14)