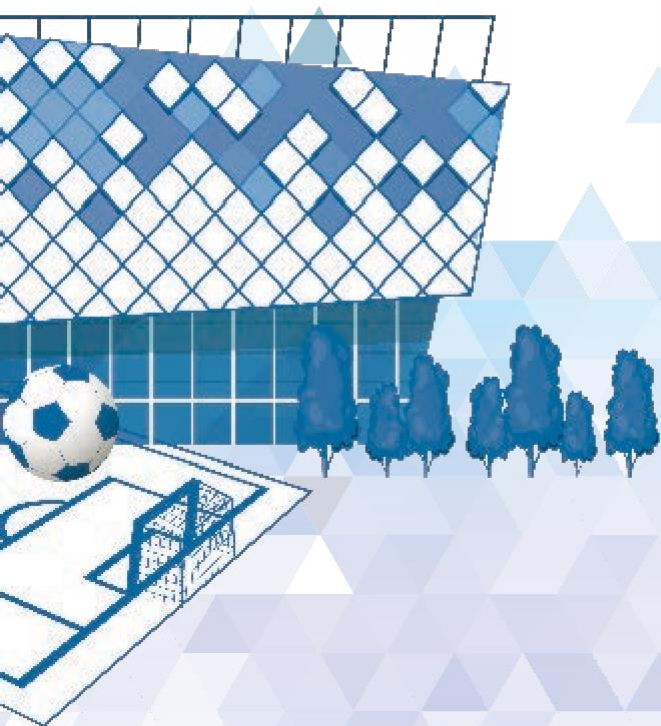


# **Protocol per a la prevenció, detecció i acció dels maltractaments i de les violències sexuals a infants i adolescents als equipaments esportius municipals de la ciutat de Barcelona**

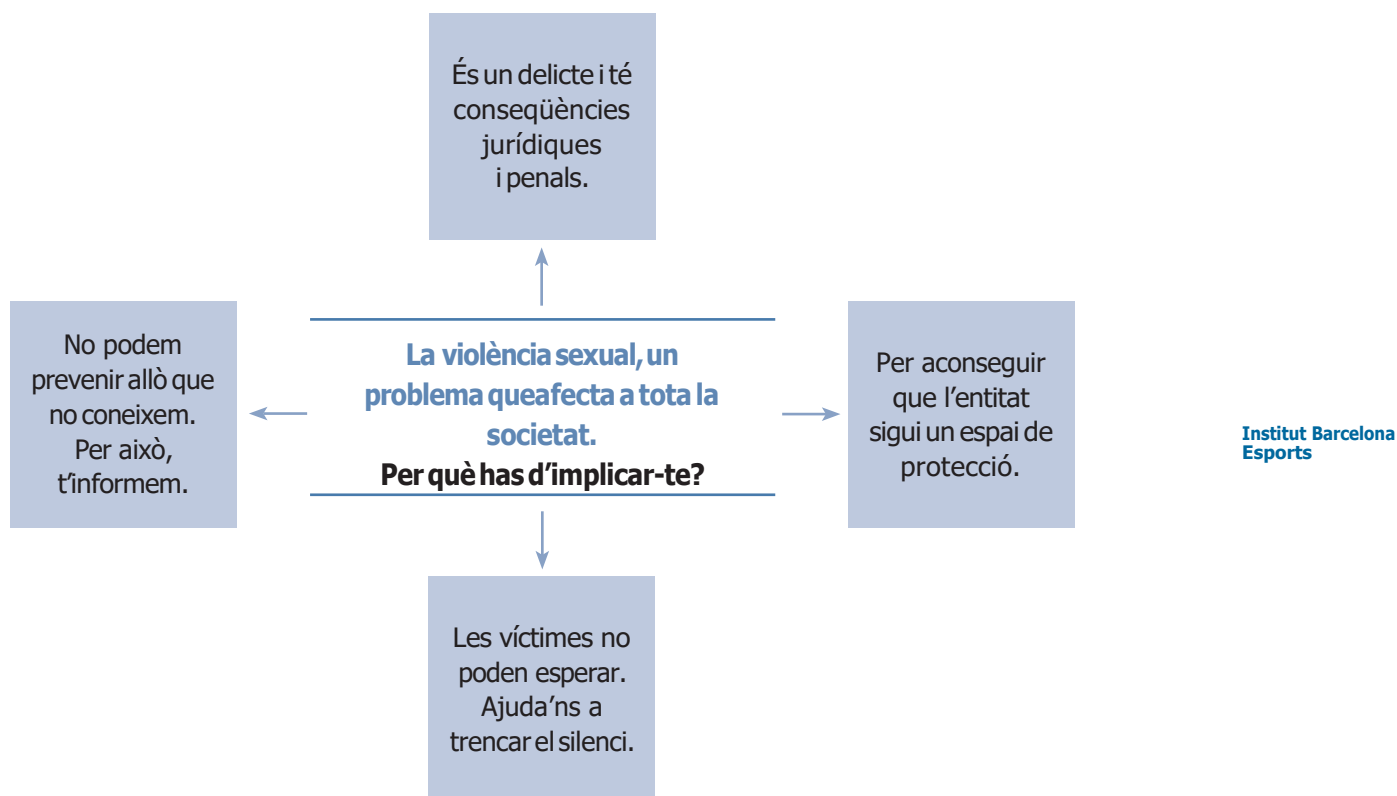
Adreçat al personal no esportiu





# PROTOCOL PER A LA PREVENCIÓ, DETECCIÓ I ACCIÓ DELS MALTRACTAMENTS I DE LES VIOLÈNCIES SEXUALS A INFANTS I ADOLESCENTS A LES ACTIVITATS ESPORTIVES DE LA CIUTAT DE BARCELONA

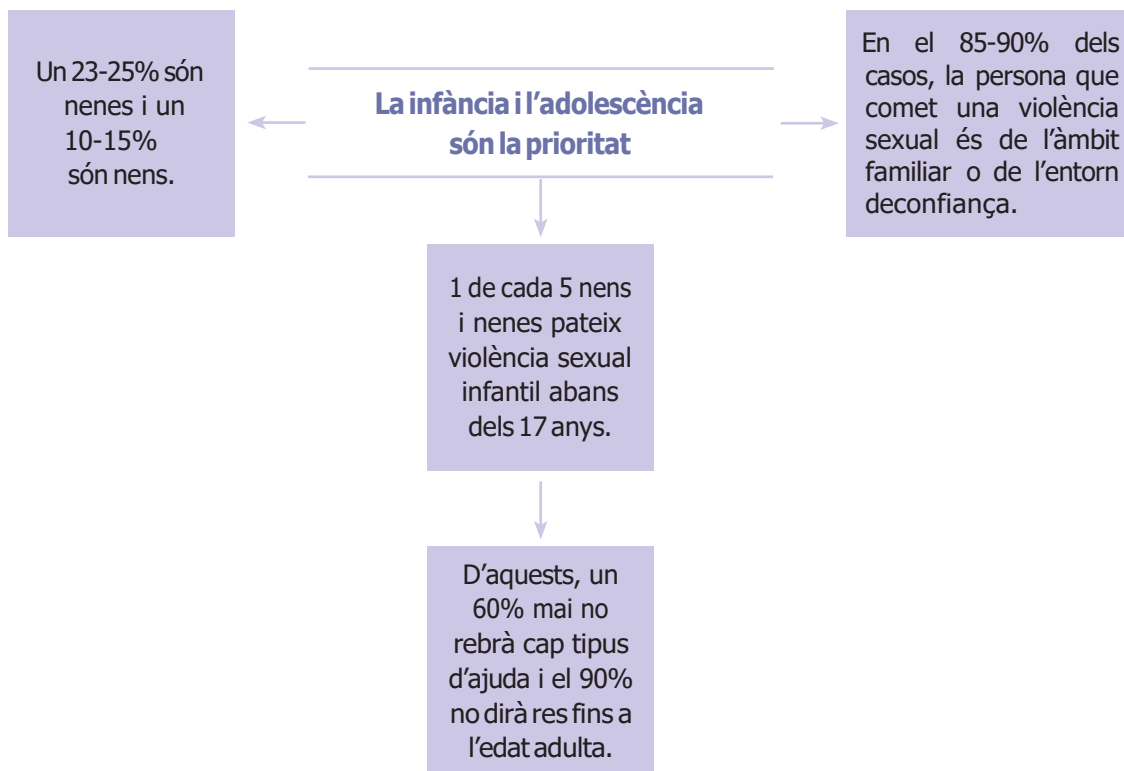
Adreçat al personal no esportiu



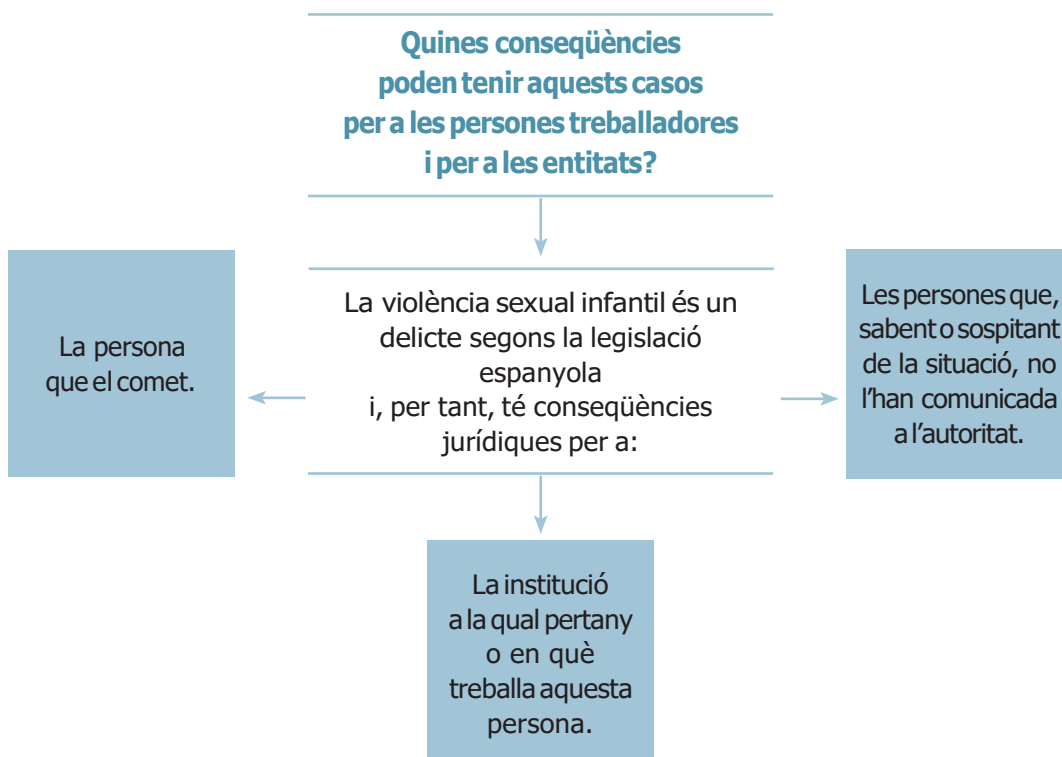
## Què és la violència sexual?

Tot acte sexual, temptativa de consum d'un acte sexual, comentaris o insinuacions sexuals no desitjades o accions per comercialitzar o utilitzar d'altre manera la sexualitat d'una persona via coacció per una altra.

independentment de la relació d'aquesta amb la víctima, en qualsevol àmbit, inclosos la família, la feina o l'espai públic



Institut Barcelona Esports



---

### Mesures de prevenció

---

- Evitar quedar-se sol/a amb un infant o adolescent.
- Evitar que un infant o adolescent circuli sol per l'equipament. Que ho facin sempre en parelles.
- Seguir i fer complir la normativa sobre fotografies i vídeos a infants i adolescents.
- Seguir i fer complir la normativa sobre protecció de dades personals.

---

### Detecció de casos

---




---

Els supòsits de violència i/o maltractament infantil que es poden detectar als equipaments són a 6 nivells:

---

- Indici que un infant o un adolescent està patint aquesta situació en el seu entorn familiar o de confiança. Relat de situacions viscudes fora de la instal·lació esportiva municipal.
- Indici que un infant o un adolescent està patint una situació de maltractament o de violència sexual per part d'un altre infant o adolescent participant en les activitats realitzades a la instal·lació.
- Indici que un infant o un adolescent ha patit una situació de maltractament o de violència sexual per part d'alguna persona abonada a la instal·lació esportiva municipal.
- Indici que un infant o un adolescent ha patit una situació de maltractament o de violència sexual per part d'algun membre de l'equip professional de la instal·lació esportiva municipal.
- Indici que un infant o un adolescent ha patit una situació de maltractament o de violència sexual en accions que han tingut lloc en el moment del lloguer o de la cessió d'espais.
- Indici que un infant o adolescent ha patit una situació de maltractament o de violència sexual per alguna persona externa a la instal·lació.

---

Observar-los sistemàticament en diferents moments i contextos:  
 a les activitats dirigides, en les seves relacions amb els adults i els iguals, avaluar la seva presència (roba, cops i ferides, estat físic general, estat emocional), controlar la seva assistència i les absències justificades o no, per tal de conèixer i detectar aquelles situacions de risc o desemparament quan no tenen les seves necessitats bàsiques més cobertes.

---

---

**Com hem de reaccionar  
davant la confessió  
d'un infant o adolescent?**

---



---

Són respostes adequades  
les següents:

---

- Creure el nen o nena, noi o noia
- Mantenir la calma
- Dir-li que el responsable és l'adult o la persona de més edat, no ell o ella
- Fer-li saber que sortirà endavant
- Assegurar-se que no ha patit ferides
- Protegir l'infant o adolescent, la víctima
- Fer-li sentir orgull d'haver-ho explicat
- Acceptar els sentiments de l'infant o adolescent
- Expressar-li afecte valorant la situació i les seves necessitats

Institut Barcelona  
Esports

---

**Quin és el circuit de notificació?**


---

En una situació de violència sexual infantil (sigui revelació o sospita) cal notificar-ho a:

---

El delegat de Protecció en temes de maltractament i/o violències sexuals a infants i adolescents.

Al nostre equipament és:

Nom i cognoms: \_\_\_\_\_

Telèfon: \_\_\_\_\_

Adreça electrònica: \_\_\_\_\_

---

Comunicar per escrit al Delegat de Protecció.

El delegat de protecció informa a la Direcció de l'equipament, a Infància respon (116111) i al responsable de l'IBE

La direcció farà les accions de notificació (avisar la família, mossos i DGAIA, si escau, i mesures cautelars)

---

El telèfon d'**Infància Respon és el 116 111**. Atenció telefònica gratuïta i permanent per a la prevenció i la detecció dels maltractaments d'infants i adolescents. Funciona 24 hores al dia els 365 dies de l'any. [infanciarespon.bsf@gencat.cat](mailto:infanciarespon.bsf@gencat.cat)

---

**BCN**

**Protocol per a la prevenció,  
detecció i acció dels  
maltractaments i  
de les violències sexuals  
a infants i adolescents  
als equipaments esportius  
municipals de la ciutat  
de Barcelona**

Adreçat al personal no esportiu

