



INSTITUT BARCELONA ESPORTS

Memòria 2020



David Escudé
Regidor d'Esports
Ajuntament de Barcelona

Presentem la Memòria 2020 de l'IBE, un recull de tot el treball i els desafiaments que hem travessat a l'Institut Barcelona Esports en un any ple de reptes. El resum d'un any que no ha estat fàcil però que no ens ha aturat. Tot i les àmplies restriccions viscudes en alguns moments, des d'Esports no hem deixat mai de treballar per mantenir l'activitat física i l'esport al centre de la vida dels ciutadans i ciutadanes de Barcelona.

Creiem fermament que l'esport és un dret universal, essencial per a la salut, tant física com mental i emocional. L'esport ens fa més forts i ens ha ajudat a sortir enfortits d'un any d'excepció. Hem treballat per salvaguardar l'ecosistema esportiu de la ciutat amb diverses propostes com un ajut extraordinari a clubs i entitats esportives, accions per garantir l'accés universal a l'esport, el reequilibri econòmic de les instal·lacions esportives municipals i altres mesures per enfortir el teixit esportiu de la ciutat. A més, hem estat els primers a tornar a celebrar curses populars a la ciutat, reinventant-nos una vegada més i garantint la seguretat de totes les persones participants.

Amb la mateixa voluntat, seguim treballant perquè el sector esportiu es consolidi a la ciutat com a motor econòmic fonamental per sortir de la crisi, amb propostes com el nou Barcelona Sports Tech Hub, una clara proposta de futur amb la mirada posada en l'esport i les noves tecnologies.

Com deia, hem sortit enfortits d'un any molt difícil i amb molts reptes, i això ens serveix com a base per continuar endavant i seguir imaginant el futur.

ÍNDEX

1. L'INSTITUT BARCELONA ESPORTS	4
2. BARCELONA I L'ESPORT. PRINCIPALS DADES	11
3. LÍNIES D'ACTUACIÓ	15
3.1. Pla de salvaguarda de l'esport de Barcelona	16
3.2. Accés universal a la pràctica esportiva	18
3.3. Suport a clubs i entitats	19
3.4. Promoció esportiva	21
3.5. Grans esdeveniments. Projectió internacional de la ciutat	22
3.6. Esport i dona	23
3.7. Esport i salut	24
3.8. Instal·lacions esportives en constant creixement	25
4. ACTIVITAT PER DIRECCIONS	27
4.1. Gerència	28
4.2. Direcció de Serveis d'Instal·lacions i Obres	31
Actuacions relacionades amb la planificació i el control de la gestió de les instal·lacions esportives	
Projectes i obres	
4.3. Direcció de Promoció Esportiva i Esdeveniments Esportius	39
Esdeveniments esportius	
Promoció esportiva	
4.4. Direcció de Planificació i Serveis Generals	56
Comunicació	
4.5. Formació, estudis, ponències, seminaris, congressos	63
5. ENTITATS VINCULADES	64
5.1. Fundació Navegació Oceànica Barcelona (FNOB)	65
5.2. Fundació Barcelona Olímpica	68

1.

**L'INSTITUT
BARCELONA
ESPORTS**

1. L'Institut Barcelona Esports

L'Institut Barcelona Esports (IBE) es va constituir com a entitat pública empresarial local de l'Ajuntament de Barcelona, de conformitat amb la legislació reguladora del règim local i la Carta de Barcelona, essent l'inici de les seves activitats l'1 de maig de 2005.

A partir del dia 1 de gener de 2009, l'Institut Barcelona Esports es configura com un organisme autònom local de l'Ajuntament de Barcelona, sent aprovats els nous estatuts pel Plenari del Consell Municipal el 31 d'octubre de 2008.

Missió

L'IBE té com a missió dissenyar i impulsar polítiques que permetin gestionar de manera eficaç l'esport de Barcelona, com un dels elements protagonistes per augmentar la qualitat de vida de la ciutadania i per al desenvolupament i la projecció de la ciutat.

És funció d'aquest institut promoure l'activitat esportiva a la ciutat de Barcelona, tant mitjançant programes propis com donant suport als projectes associatius, federatius i altres agents del sector esportiu que hi desenvolupen la seva activitat.

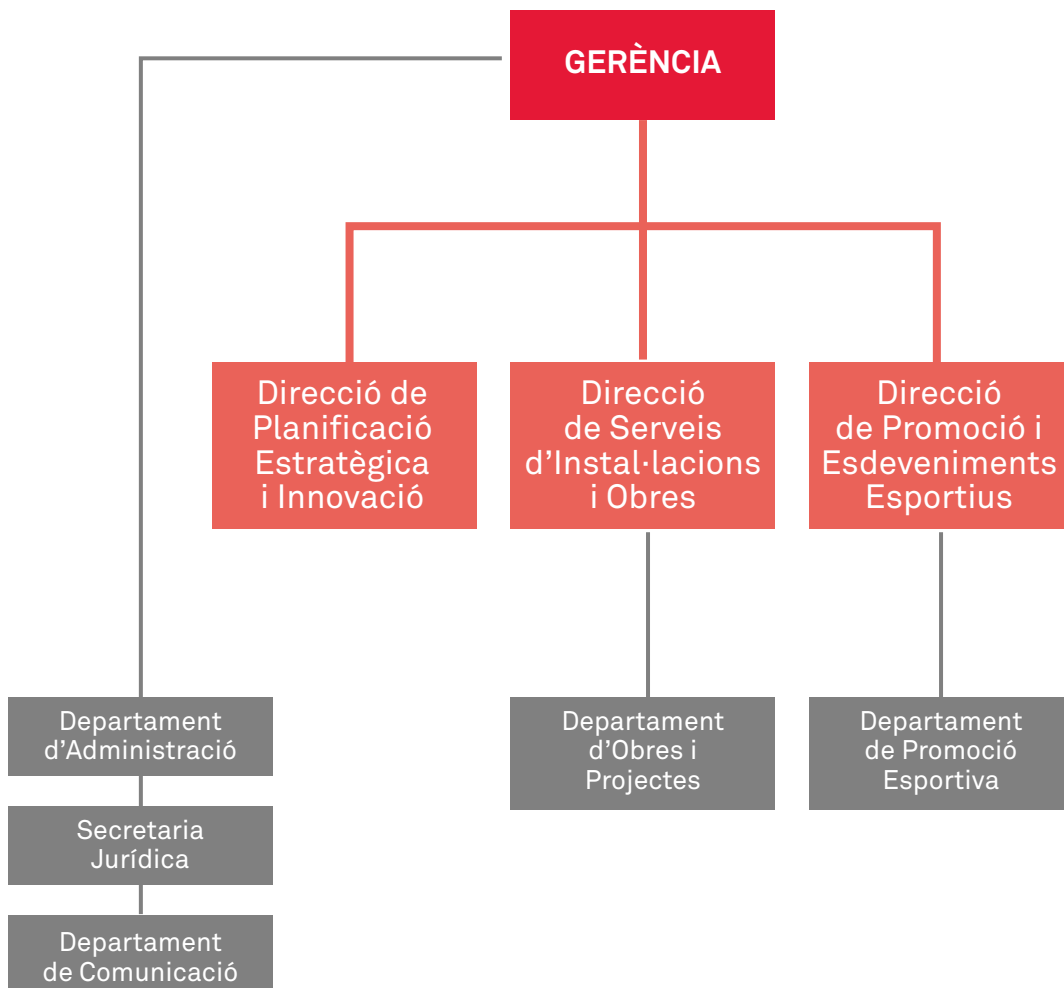
Les seves funcions s'estructuren en quatre grans àmbits d'acció:

- La dotació i la gestió dels equipaments esportius municipals.
- La promoció de l'activitat esportiva entre tota la ciutadania.
- L'organització directa o en col·laboració amb altres organitzacions d'esdeveniments de tots els nivells, tant pròpiament esportius com amb continguts més teòrics i d'anàlisi i reflexió sobre el fet esportiu en general.
- La relació amb altres organismes i institucions, nacionals i internacionals, per captar noves activitats per a Barcelona i per fer xarxa amb altres ciutats del món.

Per tant, l'IBE dona suport i participa en la gestió de l'esport i l'activitat física de manera innovadora i eficaç per contribuir al desenvolupament de la ciutat i la seva projecció internacional des de la pràctica esportiva, així com al seu augment entre els ciutadans i les ciutadanes i a l'adquisició d'hàbits de vida saludables.

Recursos

El Consell Rector de l'Institut, en la sessió del 22 de juliol de 2020, va aprovar la modificació de la seva estructura, suprimint la Direcció de Planificació i Serveis Generals per la nova Direcció de Planificació Estratègica i Innovació, al mateix temps que s'aprovava la vinculació orgànica a la Gerència de l'IBE dels departaments d'Administració i Comunicació, així com la Secretaria Jurídica. No obstant això, la nova Direcció no ha estat operativa durant l'any 2020.



A més a més, l'IBE també participa en representació de l'Ajuntament de Barcelona en altres entitats com a les següents:

- Fundació Navegació Oceànica Barcelona (FNOB)
- Fundació Barcelona Olímpica (FBO)

Pressupost

Aquest any, però, la greu crisi social i econòmica que ha representat la pandèmia de la covid-19 ha obligat a reorientar les polítiques i els recursos a mantenir en funcionament els serveis esportius i mitigar les conseqüències de la pandèmia en el món associatiu i empresarial esportiu i treballar per garantir-ne la seva salvaguarda.

Resultat pressupostari (taula 1)

El pressupost liquidat per l'Institut Barcelona Esports de l'any 2020 va donar com a resultat un superàvit de 117.183,50 euros, com a conseqüència del següent:

- Es van reconèixer obligacions per import de 30.973.522,96 euros i es van liquidar drets per import de 27.131.733,72 euros, la qual cosa va donar un resultat pressupostari inicial de dèficit de 3.841.789,24 euros.

- Una bona part d'aquest dèficit inicial, 4.500.000,00 euros, es va finançar amb l'estalvi de l'Institut, el romanent de tresoreria per a despeses generals, i es van efectuar ajustos per projectes amb finançament afectat per import de menys de 541.027,26 euros, sent el resultat pressupostari final d'un superàvit de 117.183,50 euros.

- L'IBE, atès que forma part de les fundacions Barcelona Olímpica (FBO) i de Navegació Oceànica Barcelona (FNOB), ha seguit mantenint la seva aportació anual al pressupost de funcionament ordinari a totes dues organitzacions.

Aquest any 2020, tan atípic com a conseqüència de la pandèmia de la covid-19, ha tingut unes característiques especials i diferents a anys anteriors que, en el terreny pressupostari, podem resumir en les següents:

Per a l'apartat dels ingressos (taula 2)

- Forta reducció dels ingressos per cànon de les instal·lacions esportives municipals per l'acord adoptat de suspendre el seu cobrament per mitigar la greu situació econòmica en què es troben els concessionaris, arran de les mesures acordades per la pandèmia.
- Transferència excepcional de 2.999.200,00 euros de l'Ajuntament de Barcelona per realitzar la convocatòria de subvencions a entitats sense ànim de lucre que fomentin l'activitat física i l'esport de manera directa i continuada a la ciutat de Barcelona, arran de la crisi ocasionada per la covid-19 i les seves conseqüències.
- Forta reducció dels ingressos de l'Ajuntament de Barcelona en concepte d'inversions que es realitzen pel seu compte per obres en les instal·lacions esportives municipals que gestiona l'Institut, en traslladar-se la seva execució a exercicis futurs.
- Aprovació d'un suplement de crèdit pressupostari de 8.000.000,00 d'euros, finançats amb el romanent de tresoreria de despeses generals de l'Institut (estalvi), per fer front a les indemnitzacions de les concessions per restablir l'equilibri econòmic com a conseqüència del tancament durant el període d'estat d'alarma.

Per a l'apartat de les despeses

- Elevada inexecució de tot el pressupost de despeses previst inicialment, com a conseqüència de la cancel·lació de molts projectes i esdeveniments.
- Reconeixement d'obligacions per 7.179.002,03 euros a favor dels concessionaris, en concepte d'indemnització per reequilibri econòmic pel tancament de les instal·lacions esportives municipals durant l'estat d'alarma.
- Concessió d'1.960.372,81 euros en concepte de subvencions a entitats sense ànim de lucre que fomentin l'activitat física i l'esport de manera directa i continuada a la ciutat de Barcelona arran de la crisi ocasionada per la covid-19 i les seves conseqüències.
- Forta reducció de les despeses en inversions en les instal·lacions esportives municipals que gestiona l'Institut, en traslladar-se la seva execució a exercicis futurs.

Taula 1. Resultat pressupostari (en euros)
 Institut Barcelona Esports, 2020

Categoria	INGRESSOS Drets reconeguts nets	DESPESES Obligacions reconegudes netes	RESULTAT PRESSUPOSTARI 2020
a) Operacions corrents	26.592.698,41	29.736.953,29	3.144.254,88
b) Operacions de capital	539.035,31	1.236.569,67	697.534,36
Total operacions no financeres	27.131.733,72	30.973.522,96	3.841.789,24
c) Actius financers			
d) Passius financers			
Total operacions financeres			
I. RESULTAT PRESSUPOSTARI DE L'EXERCICI	27.131.733,72	30.973.522,96	3.841.789,24
Crèdits gastats finançats amb romanent de tresoreria per a despeses generals (estalvi)			4.500.000,00
Ajustos per projectes amb finançament afectat			541.027,26
II. TOTAL AJUSTOS			3.958.972,74
RESULTAT PRESSUPOSTARI AJUSTAT (superàvit)			117.183,50

Taula 2. Liquidació del pressupost. Ingressos (en euros)
 Institut Barcelona Esports, 2020

Capítol	Pressupost inicial 2020	Modif. Pressupost 2020	Pressupost final 2020	Drets 2020	Drets 2019
3.- Taxes, preus públics i altres ingressos	365.000,00		365000	392.263,06	398.585,53
4.- Transferències corrents <i>Transf. extraordinària</i> <i>Aj. de BCN - covid - 2.999.200,00 €</i>	23.243.709,48	3.650.571,00	26.894.280,48	25.591.296,87	22.273.780,38
5.- Ingressos patrimonials <i>Cànon instal·lacions esportives municipals</i>	2.600.000,00	849.000,00	2.600.000,00	609.138,48	2.700.693,28
6.- Venda d'inversions reals		12.012.851,96	849.000,00	539.035,31	5.625.060,78
8.- Actius financers <i>Incorporació ingressos finançament afectat - 4.012.851,96 €.</i> <i>Suplement de crèdit - Indemnitzacions IEM - 8.000.000,00 €</i>			12.012.851,96		
Total	26.208.709,48	16.512.422,96	42.721.132,44	27.131.733,72	30.998.119,97

Taula 3. Liquidació del pressupost. Despeses (en euros)
 Institut Barcelona Esports, 2020

Capítol	Pressupost inicial 2020	Modif. Pressupost 2020	Pressupost final 2020	Obligacions 2020	Obligacions 2019
1.- Despeses de personal	3.413.673,61	165.000,00	3.248.673,61	3.231.874,25	412.260,40
2.- Despeses corrents en béns i serveis <i>Indemnitzacions IEM - 7.179.002,03 €</i>	7.323.793,24	8.165.000,00	15.488.793,24	3.231.874,25	412.260,40
3.- Despeses financeres					48.551,58
4.- Transferències corrents <i>Subvenció ext. covid entitats - 1.960.372,81 €</i>	15.245.857,73	3.905.210,53	19.151.068,26	15.520.370,18	14.864.862,20
6.- Inversions reals	225.384,90	3.849.000,00	4.074.384,90	824.309,27	14.864.862,20
7.- Transferències de capital		758.212,43	758.212,43	412.260,40	420.000,00
Total	26.208.709,48	16.512.422,96	42.721.132,44	412.260,40	420.000,00

Personal

Taula 4. Recursos humans 2020 (31 de desembre)
Institut Barcelona Esports, 2020

Categoria	Homes	Dones	Total
Directius/directives	3	2	5
Tècnics/tècniques	14	20	34
Administratius/ives i auxiliars	6	6	12
Altres	1	0	1
Total	24	28	52

Instal·lacions esportives adscrites a l'IBE

L'IBE té adscrites 71 instal·lacions esportives municipals distribuïdes per tots els districtes de la ciutat, de les quals 41 són centres esportius municipals amb una oferta esportiva diversificada i que inclouen la figura de l'usuari individual (abonat), 24 són instal·lacions especialitzades, més orientades a l'activitat de clubs i entitats que practiquen modalitats específiques, i 6 són instal·lacions especialitzades d'ús lliure a l'espai públic.



Taula 5. Instal·lacions esportives adscrites a l'IBE
 Institut Barcelona Esports, 2020

CENTRES ESPORTIUS MUNICIPALS	Instal·lacions esportives ESPECIALITZADES
1. CEM Parc de la Ciutadella	42. Instal·lació Esportiva Espai de Mar
2. CEM Can Ricart	43. Instal·lacions esportives de l'Escola Industrial
3. CEM Colom	44. Pistes Municipals de Tennis Montjuïc
4. CEM Sant Sebastià	45. Escola Municipal d'Hípica La Foixarda
5. CEM Marítim	46. Complex Esportiu Municipal Pau Negre Parc del Migdia
6. CEM Joan Miró	47. Piscina Municipal de Montjuïc
7. CEM Estació del Nord	48. Pistes Municipals d'Aeromodelisme de Montjuïc
8. CEM Aiguajoc Borrell	49. Camp Municipal de Rugbi La Foixarda
9. CE Piscina Sant Jordi	50. Centre Municipal d'Escalada La Foixarda
10. CEM Sagrada Família	51. Camp Municipal de Beisbol Carlos Pérez de Rozas
11. CEM Piscines Bernat Picornell	52. Camp Municipal de Softbol
12. CEM La Bordeta	53. Fossars Municipals de Tir amb Arc
13. CEM L'Espanya Industrial	54. Estadi Municipal d'Atletisme Joan Serrahima
14. CEM Les Corts	55. Camp Municipal d'Agility
15. CEM Can Caralleu	56. CM de Tennis de Taula Reina Elisenda
16. CEM Putxet	57. CM d'Esgrima Reina Elisenda
17. CEM Claror	58. Pavelló Poliesportiu Municipal El Carmel
18. CEM Perill	59. CM de Tennis Vall d'Hebron
19. CEM Can Toda	60. Piscina Municipal de La Clota
20. CEM Sardanya	61. Velòdrom Municipal d'Horta
21. CEM Carmel	62. Pistes Municipals de Tennis i Pàdel Bon Pastor
22. CEM Olímpics Vall d'Hebron	63. CM de Vela
23. CEM Mundet	64. Base Nàutica Municipal de la Mar Bella
24. CEM Guinardó	65. CxEM Mar Bella
25. CEM Horta	
26. CEM Can Dragó	
27. CEM Can Cuyàs	
28. CEM Artesania	
29. CEM Cotxeres Borbó	
30. CEM Turó de la Peira	
31. CEM Bon Pastor	
32. CEM Sant Andreu	
33. CEM La Sagrera	
34. CEM Trinitat Vella	
35. CEM Júpiter	
36. CEM Can Felipa	
37. CEM Bac de Roda	
38. CEM Vintró "Joan Alentorn"	
39. CEM Nova Icària	
40. CEM Maresme	
41. CEM La Verneda	
	<u>Instal·lacions d'ús lliure a l'espai públic</u>
	66. Àrea d'Escalada Túnel de la Foixarda
	67. Parc Esportiu Urbà Jardins Àrea Cuadrado
	68. Parc Esportiu Urbà Nou Barris
	69. Parc Esportiu Urbà Mar Bella
	70. Parc Esportiu Urbà Baró de Viver
	71. Parc Esportiu Urbà La Marina

2.

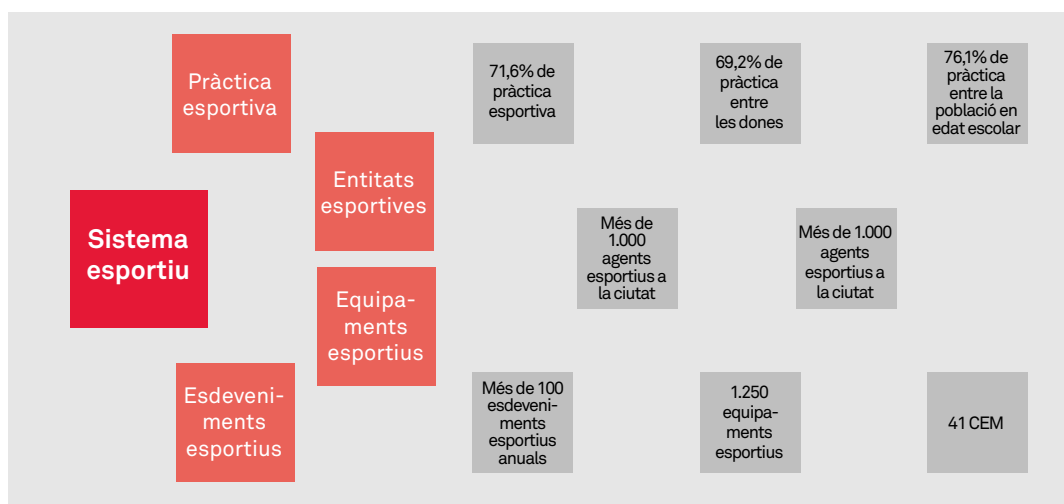
**BARCELONA
I L'ESPORT.**

**PRINCIPALS
DADES**

2. Barcelona i l'esport. Principals dades

La ciutat de Barcelona té una llarga tradició de vinculació amb l'esport. Amb una societat civil sempre dinàmica i participativa, ja a finals del segle XIX es van fundar els primers clubs esportius, dels quals alguns encara estan en actiu. L'any 1992 Barcelonava ser la seu on es van celebrar els XXV Jocs Olímpics, la qual cosa va suposar el reconeixement a tots els agents que dia a dia treballen per a la promoció de l'esport, però també un nou impuls a la pràctica esportiva amb la construcció de nous equipaments esportius i una nova conscienciació de l'activitat física.

Segons les dades de la darrera Enquesta d'hàbits esportius de la població adulta de Barcelona (2017), el 71,6% de la població fa pràctica esportiva, i arriba al 76,1% entre la població en edat escolar (Enquesta d'hàbits esportius entre la població en edat escolar, 2018). L'estudi també mostrava un increment significatiu de la pràctica entre les dones, que arribava al 69,2%, cosa que reduïa la distància amb els homes a 5,2 punts percentuals.



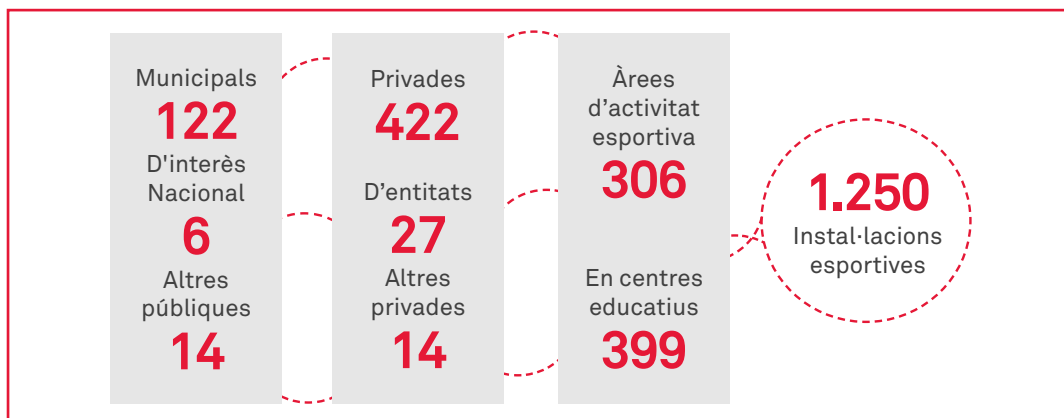
12

Institut
Barcelona
Esports

Memòria
2020

Aquesta pràctica esportiva és molt diversa, tant pel que fa a la modalitat esportiva com a la forma de practicar-la. Més d'un miler d'entitats fomenten l'esport en diferents àmbits com l'educatiu, el recreatiu i del lleure, el social, el cultural, el de la salut, el terapèutic, el turístic i, naturalment, en el competitiu i d'alt rendiment, però l'àmplia xarxa d'equipaments esportius i els espais de la ciutat també conviden a la pràctica lliure de l'esport per part dels ciutadans.

Mapa d'instal·lacions esportives del municipi de Barcelona 2019



La ciutat disposa de 1.250 instal·lacions i àrees d'activitat esportiva (Mapa d'instal·lacions esportives del municipi de Barcelona 2019), de les quals 122 són municipals. Entre els equipaments municipals destaquen els 41 centres esportius municipals (CEM), que ofereixen serveis de cursets i activitats dirigides, espais d'ús lliure (piscina, sales cardiovasculars i de fitnes) i espais esportius més especialitzats per als ciutadans a títol individual. A principis de l'any 2020, n'eren més de 200.000 les persones abonades a aquests centres. Aquests equipaments, juntament amb la resta de la xarxa d'equipaments esportius municipals, també ofereixen espais esportius convencionals per a la pràctica de les entitats i clubs esportius, els centres docents i d'altres entitats i grups informals que promouen i practiquen l'esport.

La ciutat disposa de 306 àrees d'activitat esportiva, espais d'accés lliure condicionats per facilitar la pràctica esportiva a l'espai públic, com pistes poliesportives, espais de calistènia, cistelles de bàsquet, skate parcs, taules de tennis taula, pistes de petanca, circuits de mobilitat per a la gent gran, circuits per córrer, etc., on milers de ciutadans fan pràctica esportiva en el seu temps de lleure.

Aquests equipaments es complementen amb els espais de natura que tenim a la ciutat, que també donen sortida a múltiples pràctiques esportives: el mar i la platja, Collserola, Montjuïc.

Barcelona també acull cada any la celebració de grans esdeveniments esportius, tant d'alt nivell esportiu com de pràctica popular, els quals projecten la imatge de la ciutat a escala internacional però també promouen la pràctica esportiva entre la ciutadania.



Una mostra de la implicació de la ciutat amb l'esport ha estat la classificació de Barcelona en la quarta posició del rànquing BCW¹ de les ciutats més fortament associades amb l'esport a escala mundial, a partir de les valoracions de les federacions esportives internacionals, representants dels mitjans de comunicació i experts de la indústria esportiva.

RESULTS

Of the 2021 Ranking of Sports Cities

2021	CITY	2020	2019	2021	CITY	2020	2019
1	New York (USA)	1	6	26	Glasgow (GBR)	19	16
2	London (GBR)	2	1	27	Rio de Janeiro (BRA)	34	18
3	Los Angeles (USA)	4	2	28	San Francisco (USA)	21	35
4	Barcelona (ESP)	7	7	29	Indianapolis (USA)	40	42
5	Paris (FRA)	3	3	30	Salt Lake City (USA)	45	X
6	Lausanne (SUI)	5	5	31	Calgary (CAN)	43	32
7	Manchester (GBR)	8	10	32	Doha (QAT)	25	21
8	Munich (GER)	22	27	33	Edmonton (CAN)	33	31
9	Tokyo (JPN)	6	4	34	Stockholm (SWE)	37	41
10	Madrid (ESP)	10	8	35	Gold Coast (AUS)	46	X
11	Melbourne (AUS)	20	15	36	Sochi (RUS)	36	26
12	Berlin (GER)	14	14	37	PyeongChang (KOR)	30	29
13	Chicago (USA)	13	12	38	Torino (ITA)	31	44
14	Beijing (CHN)	16	9	39	Amsterdam (NED)	39	39
15	Milan (ITA)	X	X	40	Istanbul (TUR)	44	37
16	Sydney (AUS)	17	11	41	Singapore (SIN)	26	34
17	Vancouver (CAN)	27	30	42	Copenhagen (DEN)	12	23
18	Budapest (HUN)	32	25	43	Seoul (KOR)	42	45
19	Boston (USA)	11	13	44	Buenos Aires (ARG)	15	17
20	Toronto (CAN)	9	20	45	Moscow (RUS)	24	24
21	Rome (ITA)	38	28	46	Marseille (FRA)	X	X
22	Dallas (USA)	23	40	47	Baku (AZE)	35	38
23	Dubai (UAE)	28	22	48	Cape Town (RSA)	41	46
24	Montreal (CAN)	29	36	49	Oslo (NOR)	X	X
25	Atlanta (USA)	18	19	50	Minsk (BLR)	47	X

14

Institut
Barcelona
Esports

Memòria
2020

¹Burson Cohn i Wolfe (www.bcw-global.com).

3. LÍNIES D'ACTUACIÓ

3. Línies d'actuació

L'any 2020 ha estat marcat per la propagació de la pandèmia de la covid-19. Una pandèmia que ha tingut un efecte mundial i en tots els àmbits de la nostra societat actual.

El món de l'esport a la ciutat de Barcelona no ha estat una excepció i al llarg de tot l'any els diferents agents involucrats en la pràctica esportiva a la ciutat han patit els efectes de les restriccions sanitàries i de mobilitat social ordenades des dels òrgans competents i totes les conseqüències socials, sanitàries i econòmiques que han comportat. Equipaments tancats o amb reducció en l'accés, limitacions horàries i territorials en els desplaçaments de les persones, limitació del nombre de persones fent activitat de manera conjunta, etc., han estat mesures que han bloquejat, quan no impedit, la pràctica esportiva dels ciutadans, segons els moments de la crisi sanitària.

Davant d'aquestes circumstàncies, el món de l'esport ha reaccionat amb alternatives imaginatives, respectant les normatives vigents, buscant noves formes de pràctica, nous espais on fer la pràctica, nous referents, adaptant les instal·lacions per garantir la seguretat entre els practicants.

La gesta no ha estat senzilla i ha suposat un gran impacte en el sector, les activitats, les entitats, les empreses, els practicants, els treballadors, tots han patit els efectes de les restriccions i encara està pendent per veure com seguiran incidint en els propers mesos.

L'Administració pública, i en el nostre cas, l'Ajuntament de Barcelona mitjançant l'IBE, ha vetllat per mantenir l'oferta esportiva dins de les limitacions establertes, així com ha estat darrere de tota una sèrie d'actuacions per ajudar tot el sector amb ajudes a diferents nivells per intentar contribuir a pal·liar els efectes econòmics i socials entre el món de l'esport.

A continuació destaquem les principals actuacions de l'any 2020 amb la valoració de l'afectació que han tingut al llarg de l'any com a conseqüència de la pandèmia de la covid-19:

3.1. Pla de salvaguarda de l'esport de Barcelona

Davant de la situació extraordinària en el sistema esportiu, el Govern municipal ha plantejat un programa de mesures de xoc a curt, mitjà i llarg termini per contrarestar l'impacte inicial de les restriccions i establir mecanismes per a la reactivació de la dinàmica social i econòmica de l'esport de Barcelona. Mesures que són d'aplicació a les instal·lacions esportives, a l'organització d'esdeveniments esportius, de suport i assessorament a les empreses de l'esport, d'ordenació territorial i institucional, d'ajut al sector associatiu i a garantir l'accessibilitat universal a l'esport.

El Pla ha previst cinc vies d'actuació:

1. Sostenibilitat de la xarxa d'instal·lacions esportives municipals

- Ajornament del cobrament de cànons als concessionaris
- No cobrament de quotes d'abonament, ni lloguers (els mesos d'abril, maig i juny)
- Reequilibri econòmic en el període d'estat d'alarma (de març a juny)

2. Reforçar la garantia de l'accés universal a l'esport

- Sosteniment de la convocatòria ordinària de subvencions a infants i joves d'entre 6 i 17 anys per a la pràctica esportiva fora d'horari escolar de la ciutat de Barcelona per al curs 2020-2021, amb una dotació de 3 milions d'euros.

3. Ajuts extraordinaris a clubs i entitats

- Ajuts extraordinaris a clubs i entitats
 - i. Convocatòria extraordinària de subvencions a clubs i entitats. Dotació de 3 milions d'euros.
 - ii. Programa Tarifa 0. No pagament del preu de lloguer d'espais esportius als clubs i a les entitats esportives que participen en competicions esportives escolars i/o federades, i són usuàries d'instal·lacions esportives municipals. Dotació de 500.000 euros.

4. Nous formats organitzatius per als esdeveniments esportius

- En els esdeveniments esportius que s'han pogut organitzar en la nova situació sanitària, s'han buscat noves fórmules organitzatives, centrades en els participants, sense espectadors (o en nombre molt reduït) o incorporant els nous formats virtuals per fer possible la participació a distància o per facilitar una prova esportiva d'acord amb els horaris de cada persona. Així, ha estat possible organitzar les curses de la Mercè i dels Nassos, i també oferir una opció per fer virtualment la Zurich Marató de Barcelona.

5. Suport i assessorament des de l'Oficina de l'Esport de Barcelona

- Informació i assessorament en matèria laboral, jurídica, comptable, de comunicació, mediambiental, de convocatòria de subvencions, de campanyes de llenguatge inclusiu, de perspectiva de gènere, de prevenció, detecció i acció del maltractament i abús sexual en l'esport, tràmits envers les administracions, calendaris fiscals, impostos i de la jurisdicció que afecta les entitats esportives.
- Formació en la gestió dels tràmits envers les administracions i en l'ús de les aplicacions informàtiques i noves tecnologies.
- Edició de la Guia d'ajuts a entitats, empreses i autònoms.

Com a conseqüència de l'impacte de la covid-19, i per compartir la posada en marxa d'aquest Pla de salvaguarda, s'han realitzat diverses accions per conèixer la situació de les entitats i clubs esportius de la ciutat:

- Durant el període d'alerta, el regidor d'esports, David Escudé, acompanyat dels corresponents consellers i conselleres d'Esports, va dur a terme reunions telemàtiques, districte per districte, amb les més significatives entitats de cadascun d'ells.
- El dia 10 de novembre de 2020, el regidor d'esports va dur a terme un seminari web (*webinar*), amb el nom de "Fem equip amb l'esport de Barcelona" per reunir-se telemàticament amb el sector esportiu de la ciutat per exposar el Pla de salvaguarda de l'esport de Barcelona, amb el conjunt de mesures establertes per fer front a l'impacte de la covid-19 en els equipaments, els clubs i entitats i en la pràctica esportiva en general.

3.2. Accés universal a la pràctica esportiva

Ajuts per a la pràctica esportiva dels infants i joves

EFFECTES Covid

Subvencions a infants i adolescents d'entre 6 i 17 anys

En el curs 2019-2020 van haver-hi **16.592 sol·licituds** de subvenció presentades, sent **13.346** les que finalment es van concedir, per un import de **3.008.606,53 euros**.

El darrer trimestre del 2020 s'ha fet la convocatòria de subvencions per al curs 2020-2021 amb **11.623 sol·licituds** presentades, **9.536 atorgades** i un import atorgat de **2.432.916,72 euros**.

A partir del mes de març, les activitats esportives que havien rebut els ajuts per al curs 2019-2020 han hagut de suspendre les seves activitats. Degut a la no realització de les activitats en la seva totalitat, només s'han abonat el 75% de les quantitats atorgades inicialment. Per tant, finalment només s'han abonat **2.214.177,94 euros**.

L'inici del nou curs també s'ha vist afectat per la nova situació amb una menor inscripció i, per tant, una davallada important en el nombre d'ajuts sol·licitats. En l'organització de les activitats i en la convocatòria dels ajuts s'ha tingut en compte els possibles condicionants de la situació de la covid-19. També s'ha incrementat el preu màxim subvencionat de les activitats entre un 5,7% i un 11%.

Ajuts als participants dels Campus Olímpia

L'any 2020 s'han atorgat **1.974 ajuts** als participants dels Campus Olímpia per un import de **408.964,34 euros**.

Tot i mantenir una oferta d'activitats similar a la dels anys anteriors, el nombre d'inscripcions als Campus Olímpia ha disminuït en un 30% per les restriccions i la por a la situació de pandèmia.

18

Institut
Barcelona
Esports

Memòria
2020

Preus socials a les instal·lacions esportives municipals (IEM)

Persones en situació d'atur

5.811 persones beneficiàries al llarg de l'any amb uns ajuts de **723.219,74 euros**.

Enguany ha baixat el nombre de persones beneficiàries (8.068 el 2019) i l'import dels ajuts (1.060.825 el 2019) pels períodes de tancament de les instal·lacions esportives, en els quals no s'ha pogut oferir aquest servei.

Barcelona, ciutat refugi

41 centres esportius amb persones abonades han ofert fins a 130 places i se n'han beneficiat fins a **168 persones** al llarg de l'any.

El nombre de centres i places s'ha mantingut com l'any anterior, però degut a les restriccions d'obertura dels equipaments el nombre de beneficiaris ha disminuït en relació amb l'any anterior (226 persones beneficiades).

Persones amb diversitat funcional menors de 60 anys i posseïdores de Targeta Rosa

A finals d'any, hi havia 1.970 persones abonades en aquesta modalitat, de les quals el 49,8% eren dones.

Aquest any també es va posar en marxa com a prova pilot en cinc instal·lacions la tarifa per a persones amb diversitat funcional (amb certificat GDR) no posseïdores de Targeta Rosa. Amb la situació especial d'aquest any, hi ha hagut una cinquantena de persones acollides. Per a l'any 2021 es mantindrà la prova pilot.

Altres col·lectius específics

L'estructura de preus públics de les instal·lacions també preveu bonificacions per a alguns col·lectius específics:

- Gent gran
- Infants i joves
- Preus familiars
- Famílies monoparentals
- Usuaris de serveis socials

Enguany s'ha mantingut l'estructura de preus públics a les instal·lacions esportives municipals per afavorir l'accés a les persones que formen part de col·lectius que per motius econòmics poden veure compromesa la seva pràctica.

També s'han fet acords i convenis amb entitats per facilitar la pràctica esportiva d'aquestes persones mitjançant el treball del teixit associatiu.

Programa Convivim Esportivament!

El curs 2019-2020 han participat 2.185 infants i joves (50,8% noies), en 149 grups d'activitat de 14 modalitats esportives i amb la implicació de 30 centres educatius i 20 entitats i serveis.

Dels 96 monitors/ores que participen en el projecte, 37 han estat usuaris del programa Convivim i 52 són noies.

Com que és un programa per curs escolar, l'afectació de la pandèmia ha estat especialment significativa en les activitats de cloenda de les activitats, que s'han hagut de suspendre o adaptar a les condicions sanitàries de cada moment.

No obstant això, durant els períodes en els quals no ha estat possible fer l'activitat presencialment, aquesta s'ha mantingut adaptada al format virtual.

3.3. Suport a clubs i entitats

Davant de la situació extraordinària en el sistema esportiu, el Govern municipal ha plantejat un programa de mesures de xoc a curt, mitjà i llarg termini per contrarestar l'impacte inicial de les restriccions i establir mecanismes per a la reactivació de la dinàmica social i econòmica de l'esport de Barcelona. Mesures que són d'aplicació a les instal·lacions esportives, a l'organització d'esdeveniments esportius, de suport i assessorament a les empreses de l'esport, d'ordenació territorial i institucional, d'ajut al sector associatiu i a garantir l'accessibilitat universal a l'esport.

Ús dels equipaments esportius per part de les entitats

Més de 300 entitats entre clubs esportius i altres tipus d'entitats i grups de la ciutat, tant en l'àmbit federatiu com en l'escolar i de lleure, han fet la seva pràctica a les instal·lacions esportives municipals i 217 centres educatius en horari lectiu.

L'ús de les instal·lacions esportives s'ha vist afectat pel tancament dels equipaments i les reduccions d'aforament i d'horaris d'obertura que des de les autoritats competents s'han anat aprovant al llarg de l'any.

En tot moment, les instal·lacions han anat adaptant el seu funcionament a la normativa per permetre'n la utilització per part de les entitats.

El Programa Tarifa 0 s'ha plantejat com un ajut en l'ús dels equipaments a les entitats esportives de la ciutat. L'Ajuntament ha assumit el cost de tot un mes dels equipaments municipals de les entitats en competició federada o escolar. Un total de **168 entitats** s'han vist beneficiades per un import total de **333.571,18 euros**.

Homologació de les entitats organitzadores d'oferta esportiva

306 entitats homologades en el curs 2019-2020 i **318 entitats** en el curs 2020-2021, amb 699 ofertes d'activitat.

Les entitats esportives han seguit treballant per poder oferir les seves activitats als infants i joves de la ciutat, adaptant-se en cada moment a les normatives vigents. Davant de les dificultats per fer el tancament de les activitats i tramitar les homologacions en la situació de pandèmia, l'IBE va prorrogar la validesa de l'homologació de les entitats homologades el 2019, obrint la possibilitat d'homologació a noves entitats fins al 15 de juny.

Subvencions ordinàries

228 subvencions atorgades a 155 entitats, per un import de **2.380.260 euros**.

Davant la situació extraordinària provocada per la pandèmia de la covid-19, l'Institut Barcelona Esports va habilitar **una nova línia de subvencions extraordinàries** per donar suport a les entitats esportives de la ciutat. En aquesta convocatòria es van rebre **232 sol·licituds**, de les quals se'n van acceptar 213, amb un import total d'ajuts de **2.020.614,62 euros**.

Oficina de l'Esport de Barcelona (OEB)

- 834 assessoraments a 485 entitats ateses
- 28 sessions formatives i 6 d'informatives, amb 964 assistents totals
- 72.632 interaccions amb les entitats (trucades i correus enviats i rebuts)

Enguany, l'Oficina de l'Esport de Barcelona, com a conseqüència del Pla de salvaguarda, ha incrementat les seves actuacions per informar, formar i assessorar les entitats esportives de la ciutat dels recursos existents per fer front a la difícil situació que han hagut d'afrontar i d'aquells que s'han generat de nou des de l'Ajuntament.

3.4. Promoció esportiva

L'escola fa esport a la ciutat

A l'inici del curs 2019-2020 es van programar **51 activitats** per a la promoció de l'educació física dins del PAE, amb **82.171 alumnes inscrits de 342 centres educatius**, seguint la línia progressiva dels darrers cursos.

Amb l'afectació de la pandèmia i el tancament dels centres educatius i les posteriors restriccions de mobilitat, les activitats finals dels diferents programes s'han hagut de redissenyar en formats virtuals o directament s'han anul·lat. Finalment, han estat **49.300 els participants**.

Instal·lacions esportives municipals

Les instal·lacions esportives van començar amb dades històriques de nombre de persones abonades, superant les **200.000**.

A partir del mes de març, amb les primeres mesures de confinament, aquest nombre ha anat disminuint de manera progressiva al llarg de l'any, fins a arribar a les **129.461 persones abonades el 31 de desembre**. Aquest descens ha estat més significatiu entre les dones, que ara suposen el 48,15%.

Més de 90.000 persones usuàries (escoles, clubs, associacions, cursos) i més de 260.000 entrades ocasionals a les instal·lacions.

Amb els tancaments i les restriccions en l'obertura dels equipaments, la utilització de les instal·lacions per part dels clubs esportius i els centres docents ha disminuït significativament, però especialment el nombre d'entrades ocasionals de les piscines d'estiu de la ciutat.

71 instal·lacions esportives municipals adscrites a l'IBE de les quals 41 són centres esportius municipals amb una oferta esportiva diversificada i que inclouen la figura de la persona usuària individual (abonada), 24 són instal·lacions especialitzades, més orientades a l'activitat de clubs i entitats que practiquen modalitats específiques i 6 són instal·lacions especialitzades d'ús lliure a l'espai públic.

L'oferta d'espais esportius ha anat adaptant-se en funció de les restriccions que s'han anat aprovant per les autoritats competents. Això ha suposat la definició de protocols de reobertura a nivell de les instal·lacions municipals, específics per a cada tipologia de servei i espai esportiu, en cada publicació de noves mesures.

Esdeveniments esportius de participació popular i de competició

Fins al mes de març s'han pogut celebrar els esdeveniments programats amb normalitat, assolint rècords històrics en la participació d'alguns d'ells, com és el cas de la Mitja Marató de Barcelona, celebrada el mes de febrer, amb 27.500 participants.

Amb la declaració de l'estat d'alarma i les consegüents restriccions de mobilitat i control sanitari, la majoria d'esdeveniments previstos no s'han pogut celebrar. Dels 136 esdeveniments en els quals ha participat l'IBE en l'organització, només se n'han pogut executar 48, amb un total de 87.443 participants, un 71,44% menys. Davant

d'aquesta situació, s'han hagut de buscar solucions imaginatives amb nous models d'esdeveniments esportius, presencials i virtuals. Dins d'aquests models s'han celebrat la Cursa de la Mercè, la Cursa del Nassos i fins i tot la Marató de Barcelona Virtual 42/7, que va aplegar més de 13.000 inscripcions.

Cicle de conferències "El valor de l'esport en el segle XXI"

Al llarg de l'any s'han celebrat les conferències següents:

- Els grans esdeveniments a la ciutat de Barcelona
- Els nous escenaris virtuals de l'esport
- Superant reptes amb l'esport

Enguany, les conferències, com a conseqüència de les mesures sanitàries, s'han dut a terme de forma virtual.

3.5. Grans esdeveniments. Projecció internacional de la ciutat

L'escola fa esport a la ciutat

Grans esdeveniments internacionals

- Barcelona Spain Màsters Bàdminton
- Copa d'Europa de Triatló. Barcelona 2020
- Estrella Damm Barcelona. Master 2020. World Pàdel Tour
- Cursa dels Nassos Internacional 5 km i 10 km

La celebració dels grans esdeveniments esportius ha estat de les activitats més afectades pel fet que suposen aglomeració de gran quantitat de persones, ja sigui com a participants o com a espectadors.

Esdeveniments internacionals del calendari de ciutat

- Torneig Internacional Hoquei Reis
- Ral·li Monte Carlo Historique
- eDreams Mitja Marató de Barcelona
- Trial Indoor Barcelona
- Campionat de Vela de Nacra 15
- Trofeu de Vela Conde de Godó
- Regata Internacional Mini Barcelona
- Barcelona Roller Marathon Virtual
- Imagine Extrem Barcelona
- Marató Virtual 42/7
- Down Urban Barcelona
- 24 h d'Ultrafons virtual

Al llarg de l'any s'han hagut de suspendre molts dels esdeveniments que estaven previstos, i entre els que s'han pogut anar organitzant, s'han implementat noves propostes organitzatives, amb noves mesures sanitàries i de control entre els participants o amb plantejaments d'esdeveniments de manera virtual.

Trofeus Internacionals Ciutat de Barcelona

- 8 Trofeus Internacionals Ciutat de Barcelona.
-

3.6. Esport i dona

Participació de les dones en els programes de l'IBE

- **98.535 dones abonades** a les instal·lacions esportives municipals a principis del 2020.
- **Activa't als Parcs:** 1.070 dones participants (87,5% dels participants)
- **Convivim Esportivament:** 1.110 dones participants (51% dels participants)
- **Ajuts per a activitats esportives fora d'horari lectiu:** 3.278 noies (34,4%)
- **Campus Olímpia:** 7.372 noies (40%)

Amb la situació de pandèmia, s'ha produït un important descens en el nombre de persones abonades a les instal·lacions adscrites a l'IBE, però amb més afectació entre les dones. A finals del 2020 hi havia **62.337 dones abonades** a les instal·lacions, la qual cosa representa el 48,15%.

Les dones han seguit participant en els programes de promoció esportiva dins de les condicions que les restriccions han anat permetent.

Amb les restriccions en les activitats esportives, enguany no s'han celebrat esdeveniments significatius de la pràctica esportiva entre les dones, com ara la Cursa de les Dones (que en edicions anteriors havia arribat a aplegar més de 35.000 dones participants) o el Dia del Fitnes (4.248 dones participants).

Premis Dona i Esport

- S'ha celebrat una edició més dels **premis Dona i Esport**. L'any 2020 han estat premiades:
 - Merche Ríos Hernández (Promoció esportiva, premi Mireia Tapiador, entre 10 candidatures presentades)
 - Anna Espar Llaquet i menció especial per a Àstrid Fina Paredes (Dona esportista, entre 9 candidatures)
 - Begoña Villarrubia Renom (Mitjà de comunicació, entre 13 candidatures)
 - Club Esportiu Handbol BCN Sants (Club esportiu de la ciutat, entre 9 candidatures)
 - També s'ha publicat el número 13 del **Quadern Dones i Esport**.
-

La pandèmia va plantejar alguns problemes en la celebració dels premis Dona i Esport, però finalment es van lliurar mitjançant una gala en línia retransmesa en *streaming*. Cal destacar l'increment de candidatures rebudes per a les diferents modalitats del premis atorgats.

3.7. Esport i salut

Foment de la pràctica entre la gent gran

- **19.923 persones més grans de 64 anys abonades** a les instal·lacions esportives el 31 de desembre.
- **Programa Activa't als Parcs.** 1.223 persones inscrites, 87,5% d'elles, dones.
- **"Ens movem".** 7 punts d'oferta, amb 290 persones inscrites.

La gent gran ha estat la població que més ha patit amb la situació excepcional que hem tingut aquest any. La necessitat de moviment i relació social sovint són cobertes mitjançant la pràctica esportiva. Al llarg d'aquest període s'ha intentat mantenir l'oferta d'activitats per a aquest col·lectiu, tot adaptant-se a les condicions de cada moment.

Foment de la pràctica entre persones amb diversitat funcional.

Programa l'Esport Inclou

- **Auxiliars de vestidors:** 2.527 hores de servei adreçat a 34 persones
- **Monitor s/ores de suport per integrar aquest col·lectiu en activitats ordinàries:** 3.221 hores de servei
- **Accions formatives:** 13 accions formatives amb 226 participants
- **Subvencions ordinàries:** s'han atorgat 144.000 euros a 72 projectes o activitats que promouen específicament la inclusió de les persones amb diversitat funcional a l'activitat física o l'esport.
- **Actuacions transversals:** tarifes específiques a les instal·lacions esportives, activitats i grups específics en les campanyes d'activitats d'estiu i en les activitats de promoció en horari lectiu, activitats de sensibilització dins del programa "L'escola fa esport a la ciutat" i jornades obertes a la població, etc.

També s'han mantingut, en els períodes que les condicions ho han permès, tots els serveis i recursos de suport per a la pràctica de les persones amb diversitat funcional en els diferents equipaments i activitats.

Aquests ajuts s'adrecen tant a aquelles activitats adaptades i adreçades a aquesta població, com a la seva integració dins d'activitats normalitzades, com són els serveis de monitors de suport o els auxiliars de vestidor.

Taula 6. Pressupost de les IEM adscrites a l'IBE
 Institut Barcelona Esports, 2020

	PRESSUPOST 2020			Tancament provisional 2020		
	Ingressos	Despeses	Resultat	Ingressos	Despeses	Resultat
CEM	95.498.197	94.743.048	755.149	63.962.574,45	66.929.404,367	-2.966.829,91
Instal·lacions especialitzades (amb abonats)	5.165.433	5868826	-703.393	4.461.895,08	4.505.820,97	-43.925,89
Altres instal·lacions especialitzades	5.165.433	1.925.364	-417.985	1.191.267,68	4.505.820,97	-95.487,78
Total	102.171.009	102.537.238	-366.229	69.615.737,21	72.721.980,79	-3.106.243,58
Instal·lacions equilibrades				8.980.709,14	8.575.209,90	405.499,24
Instal·lacions deficitàries				60.635.028,07	64.146.770,89	-3.511.742,82

Dades abans d'auditoria. Si considerem només aquelles instal·lacions que han tingut un resultat negatiu de l'exercici i que reclamen ser compensades per mantenir l'equilibri econòmic, el resultat és de -3.511.742,82 euros.

- Aportacions realitzades el 2020 per al reequilibri de les concessions arran de les afectacions de la covid-19 per un import de 7.014.663,42 euros.
- Al llarg del 2020, davant els nombrosos casos d'hospitalització registrats a la ciutat i la manca d'espai suficient als centres sanitaris, s'ha establert un conveni amb el Consorci de Salut per reconvertir alguns equipaments esportius en hospitals provisionals (pavellons Salut): CEM Marítim, CEM Guinardó i CEM Olímpics-Vall d'Hebron, vinculat respectivament, a l'Hospital del Mar, l'Hospital de Sant Pau i l'Hospital de la Vall d'Hebron.
- Acabat l'estat d'alarma, el Consorci de Salut i l'Ajuntament de Barcelona han ampliat el CEM Olímpics – Vall d'Hebron com a Pavelló Salut fins al 15 de febrer de 2021.

4.

ACTIVITAT PER DIRECCIONS

4. Activitat per direccions

4.1. Gerència

Més enllà de la direcció estratègica i executiva del funcionament de les diferents direccions i departaments, des de la Gerència de l'IBE i la seva Secretaria Tècnica s'assumeixen tant alguns encàrrecs transversals i genèrics de l'organització com alguns de singulars que arriben de manera ocasional.

Altres encàrrecs que s'han assumit des de la Gerència al llarg del 2020 són els següents:

- **Suport a la Secretaria del Consell Municipal de l'Esport de Barcelona i la dinamització dels seus grups de treball**

L'espai principal de participació municipal en l'àmbit de l'esport a la ciutat és el Consell Municipal de l'Esport de Barcelona (CMESPORT).

El Consell es compon de 89 persones en representació de la corporació municipal, de federacions esportives, d'associacions, clubs i entitats esportives, d'entitats i empreses gestores d'equipaments públics i privats, de l'àmbit universitari de les ciències de l'esport i de l'activitat física, dels col·legis professionals de periodistes, metges i llicenciats en educació física i esport, de les federacions d'associacions de pares i mares d'alumnes, i de persones esportistes, exesportistes o persones de vàlua reconeguda en el món de l'esport.

Consell Plenari i Comissió Permanent

El 29 de febrer es va celebrar el primer Consell Plenari del 2020, on es va fer una sessió extraordinària, oberta al sistema esportiu de la ciutat i participativa per a l'elaboració del PAM d'Esports del present mandat. La reunió es va celebrar al nou pavelló poliesportiu del Camp del Ferro amb la participació de 147 persones.

Els àmbits de treball que es van plantejar van ser els següents:

- Recepta esportiva
- Pavelló Blau
- Barcelona al món
- Gabinet d'equitat de gènere
- Pla de suport als clubs
- 22@ de l'esport. Tecnologia de l'esport

Les propostes sorgides d'aquest Plenari s'han incorporat al Programa d'actuació municipal per a aquest mandat.

El **24 de novembre** va tenir lloc la darrera sessió del Consell Plenari on el regidor d'esports, David Escudé, va presentar el Pla de salvaguarda i rescat de l'esport a Barcelona i el pla de treball del Consell per a l'any 2021, amb els grups i espais de treball per formalitzar. També es presenta el procés participatiu del nou Pla d'interculturalitat i s'anima les persones membres del Consell a participar-hi.

Per preparar aquests consells plenaris, es van celebrar les corresponents comissions permanents els dies 18 de gener i 16 de juny.

Grups de treball

Degut a l'afectació de la pandèmia de la covid-19, l'any 2020 no s'han pogut posar en funcionament els dos grups de treball ni els dos espais específics que s'havien proposat l'any 2019, i s'han ajornat per al 2021:

- Els grups Equitat de gènere i Barcelona al món
- Els espais específics Esports, mar i platja i Revisió del model de l'esport en edat escolar

• Cicle de conferències “El valor de l'esport en el segle XXI”

Durant l'any 2020 s'han organitzat tres conferències:

- “Els grans esdeveniments a la ciutat de Barcelona”. Aquesta conferència va tenir com a ponents Berta Cerezuela, coordinadora de projectes de l'Institut de Recerca de l'Esport i del Centre d'Estudis Olímpics de la UAB; Cristian Llorens, director tècnic de la Marató i de la Mitja Marató de Barcelona; Emilio Zegri, president de la Fundació del RC de Polo de Barcelona i president de la Federació Catalana d'Hípica.

La conferència va tractar sobre els grans esdeveniments que allotja la ciutat, de com han contribuït al creixement i la transformació de la ciutat, però també de com el creixement i la transformació de Barcelona han fet possible que grans esdeveniments esportius s'hagin pogut fer aquí i hagin vist augmentat el seu prestigi. Hi van assistir 90 persones, sent la darrera conferència del cicle que es va poder celebrar de manera presencial al Palau Robert.

- “Els nous escenaris virtuals de l'esport”. Aquesta conferència va tenir com a ponents Bernat Gaya, soci consultor de 3POC Consulting; Olga López, directora d'innovació i qualitat esportiva al Grup Claror; Josep Maria Figueras, *managing* director d'YFS Barcelona; Míriam Garcia Go_Miriam, influencer amb més de 45.000 seguidors al món de l'esport.

En aquesta conferència es va abordar com la pandèmia ha canviat la vida de les persones a tots els nivells, inclosa la pràctica esportiva. Amb les instal·lacions esportives i els gimnasos tancats durant setmanes i amb restriccions en la seva oferta horària i d'espais, els escenaris virtuals per a la pràctica esportiva han estat una alternativa que ha trobat molts seguidors entre els practicants. També es va analitzar com s'està produint la progressiva reobertura de les instal·lacions, amb noves normatives i dinàmiques de funcionament i els nous hàbits esportius que sembla que aniran quedant entre la població.

Aquesta xerrada-col·loqui no va tenir presència de públic atesa la situació de pandèmia, però es va emetre mitjançant *YouTube* i la pàgina web de Barcelona Esports, amb més de 680 visualitzacions en directe.

- “Superant reptes amb l'esport”. Els ponents d'aquesta conferència van ser Juan Carlos Unzué, porter de futbol i tècnic de llarga trajectòria i ambaixador de la Fundació Luzón; Montserrat Ferraro, directora de Ferraro Consulting i psicòloga de l'esport i l'activitat física; Marc Fuentes, entrenador del CF Vilanova del Vallès; Mireia Vicente, periodista d'esports de TV3, directora de programes d'esport femení, minoritari i adaptat i premi Dona i Esport 2019.

En aquesta conferència es van abordar alguns dels valors i les virtuts de l'esport, entès com una eina de transformació i un recurs per créixer i superar obstacles. Com la xerrada anterior, aquesta xerrada es va emetre per YouTube i la pàgina web de Barcelona Esports, amb més de 500 visualitzacions en directe.

• **Coordinació i seguiment de la tramitació de les respostes a les queixes i els suggeriments de la ciutadania en matèria d'esports (IRIS, síndics de Greuges, precs i preguntes dels partits polítics)**

L'Institut Barcelona Esports ha donat resposta a les queixes i suggeriments en matèria esportiva dels ciutadans mitjançant el programa IRIS. La dada més rellevant de l'any 2020 ha estat l'elevat nombre de demandes, **1.386 altes**, el doble que l'any anterior, que van ser 679. Aquest increment ha vingut donat per l'augment de demandes per incidències en les inscripcions dels ajuts a famílies per a activitats esportives fora d'horari lectiu (ha estat la primera vegada que es feia pel portal de tràmits). Això explica que les demandes tramitades per la **Direcció de Promoció Esportiva i Esdeveniments** hagin tingut aquest increment: l'any 2019 van **tramitar 370 demandes i l'any 2020 han estat 958** les fitxes donades d'alta. L'increment més fort es va donar el darrer trimestre de l'any 2020.

Les temàtiques més referides han estat la informació de subvencions, els ajuts a famílies per activitats esportives fora d'horari lectiu, desacord amb l'ajut donat i, a continuació, les demandes relacionades amb instal·lacions esportives (preus, abonaments, condicions d'ús per la pandèmia, manteniment...).

Taula 7. Iris. Queixes i suggeriments
Institut Barcelona Esports, 2020

Descripció	2019	2020	%
Demandes donades d'alta	679	1.386	104,12%
Demandes tancades	650	1.351	107,85%
Temps mitjà de resposta (dies)	13	7,8	-40,00%
% compliment del temps de resposta*	97,2	98,2	1pp
Altes per departament			
Esports	123	198	60,98%
Comunicació	15	8	-46,67%
Esdeveniments i promoció esportiva	370	958	158,92%
Instal·lacions esportives	154	201	30,52%
Obres	17	21	23,53%

*El criteri és donar resposta dins dels 30 dies posteriors a l'alta de la demanda.

• **Coordinació amb altres departaments i àrees de l'Ajuntament en plans d'implementació transversal**

4.2. Direcció de Serveis d'Instal·lacions i Obres

Les IEM adscrites a l'IBE² es classifiquen en 41 centres esportius municipals (CEM), 24 instal·lacions esportives especialitzades i 6 instal·lacions d'ús lliure situades a l'espai públic.

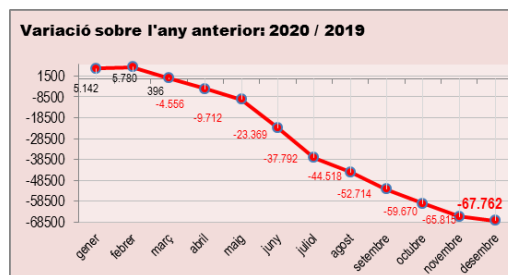
Aquestes instal·lacions ofereixen activitats esportives i de salut per a la ciutadania en general (bàsicament mitjançant la figura de l'abonat i del cursetista), així com espais de pràctica esportiva per als diferents equips d'iniciació, promoció i competició d'entitats i clubs esportius de la ciutat, tant en l'àmbit federatiu, com en l'escolar i de lleure.

L'any 2020, l'activitat de les instal·lacions esportives municipals de Barcelona i, en conseqüència, la de la Direcció d'Instal·lacions i Obres de l'IBE, s'ha vist fortament afectada per la pandèmia de la covid-19. L'estat d'alarma decretat entre el 14 de març i el 22 de juny de 2020 va comportar impactes immediats en el seu funcionament i en la seva economia.

Finalitzat l'estat d'alarma, tot i l'esforç efectuat des de l'IBE i per part dels concessionaris per tal de retornar les IEM a una nova normalitat al més aviat possible —adequant els serveis i els equipaments a les exigències establertes per les autoritats sanitàries i limitant els aforaments als percentatges establerts en la fase de represa i en el marc del Procicat—, la xarxa de les instal·lacions esportives municipals de la ciutat ha viscut aquest 2020:

a) Una progressiva i molt significativa pèrdua d'abonaments.

L'any 2020 va començar, pel que fa al nombre de persones abonades als centres esportius municipals (CEM), seguint la línia ascendent dels darrers anys i assolint al mes de febrer la xifra rècord de més de 200.000, la més alta dels darrers 6 exercicis.

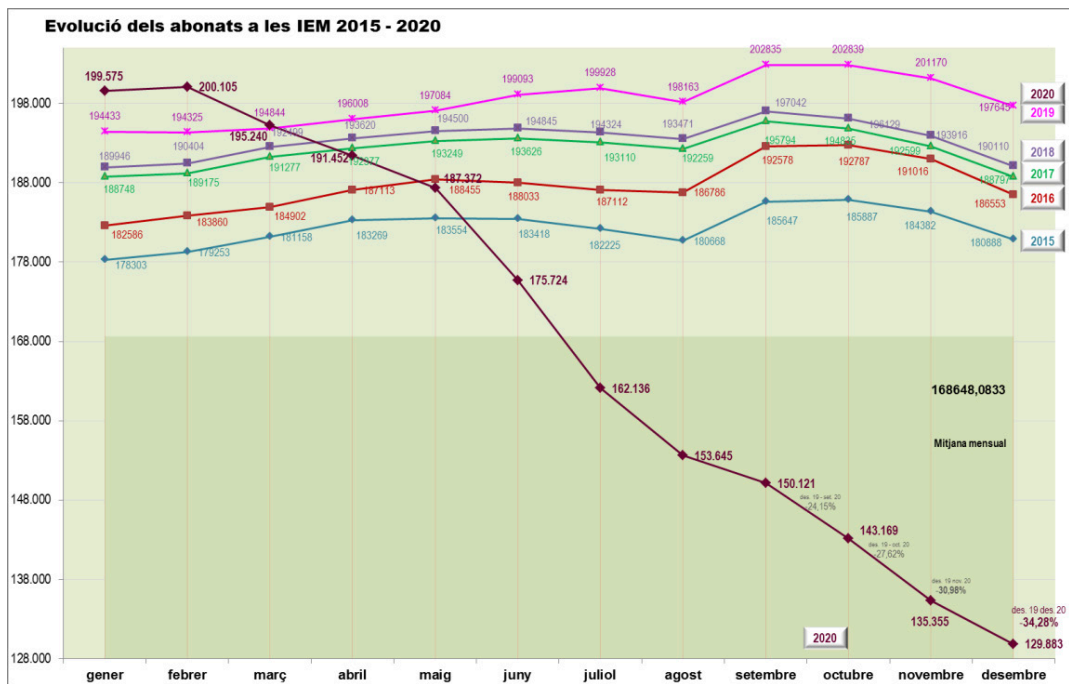


La covid-19 i l'estat d'alarma establert entre març i juny del 2020 amb el corresponent tancament de les instal·lacions esportives va comportar l'inici d'un degoteig constant de baixes d'abonaments que no es va aturar al mes de juliol una vegada reoberts els equipaments, ans al contrari, es va agreujar amb el tancament de 10 dies establert per la Generalitat de Catalunya a finals de juliol, així com pel nou tancament decretat a finals d'octubre i principis de novembre.

Aquests tancaments parcials i les restriccions en el funcionament normal dels centres van comportar que les instal·lacions esportives municipals de la ciutat tanquessin l'any 2020 amb **129.883 persones abonades** (comptant els abonats dels CEM i d'algunes instal·lacions especialitzades que tenen aquesta modalitat d'accés), un **34,28% menys** respecte al mes de desembre de l'any anterior.

La mitjana de persones abonades del 2020 ha estat de 168.648 persones, un 14,91% inferior que la mitjana del 2019.

²Vegeu la relació a la taula 4 de la pàgina 5 d'aquesta memòria.



Si bé aquesta pèrdua d'abonaments inicialment no va ser homogènia en tots els CEM (durant els primers mesos després de l'acabament de l'estat d'alarma alguns equipaments van aconseguir frenar millor les baixes dels abonats, en ser instal·lacions amb un fort component social), a finals d'any el 71,4% de les concessions superen el 30% de pèrdua d'abonats, un 16,7% de les quals amb pèrdues properes al 50%.

Taula 8. Usuaris de les IEM adscrites a l'IBE
Institut Barcelona Esports, 2020

Descripció	2019	2020	Variació	%
Abonats el 31 de desembre	197.645	129.461	-68.184	-34,5
Abonats mitjana mensual	198.197	168.648	-29.549	-14,9
Nombre d'entitats*	802	546	-256	-31,9
Clubs i entitats esportives	203	161	-42	-20,7
Centres educatius	315	217	-98	-31,1
Altres	284	168	-116	-40,8
Nombre d'usuaris de les entitats	55.129	41.325	-13.804	-25
Clubs i entitats esportives	21.569	20.315	-1.254	-5,8
Centres educatius	24.672	15.826	-8.846	-35,9
Altres	8.888	5.184	-3.704	-41,7
Entrades ocasionals	748.528	268.719	-479.809	-64,1
Activitats dirigides*	60.646	45.532	-15.114	-24,92%

*A les activitats dirigides es comptabilitzen les persones participants a les activitats dirigides no incloses en la quota d'abonament.

Tot i que les xifres demostren una davallada considerable de pràctica esportiva a les 71 instal·lacions, aquestes han continuat donant servei i promocionant la pràctica de diversos col·lectius específics mitjançant una política de tarifació social que els facilita l'accés als equipaments.

Així, l'any 2020 ha tingut continuïtat el programa d'ajuts per a persones en situació d'atur, amb 5.811 persones beneficiàries al llarg de l'any i amb uns ajuts de 723.219,74 euros, alhora que, dins del paraigua del programa "Barcelona, ciutat refugi", s'ha pogut donar continuïtat i ampliar la mesura engegada el 2017 per facilitar l'accés de les persones refugiades als centres esportius municipals. Un total de 41 centres esportius han ofert fins a 130 places per a aquest programa i al llarg de l'any s'han beneficiat d'aquestes places fins a 168 persones.

També s'ha avançat en l'ampliació de les tarifes socials, en concret per a usuaris amb diversitat funcional menors de 60 anys i posseïdors de la Targeta Rosa, a la vegada que el 2020 entrava en funcionament en 5 equipaments i com a prova pilot, l'establiment d'un preu específic d'accés als centres esportius municipals (CEM) per a persones amb diversitat funcional (amb certificat de GDR) no posseïdores de Targeta Rosa. A conseqüència de la pandèmia, la prova pilot ha tingut un impacte molt reduït, fet pel qual s'ha proposat donar-li continuïtat l'any 2021.

b) Una important pèrdua d'ingressos que ha posat en risc la sostenibilitat de la xarxa de CEM i els diferents programes de promoció esportiva que aquests inclouen i promouen.

Els ingressos generats per les diferents modalitats d'abonament existents als CEM han suposat de mitjana els darrers anys el 71,85% dels ingressos totals que tenen aquestes instal·lacions. La pèrdua d'abonats registrada aquest 2020 es tradueix en una pèrdua de més del 45% dels ingressos anuals dels CEM, amb la corresponent repercussió en el compte de resultats i en la sostenibilitat de la xarxa.

Tampoc es pot deixar de banda la pèrdua d'ingressos en altres partides com, per exemple, la de cursos, d'acord amb les dificultats associades a la prevenció de rebrots i que ha provocat que algunes escoles i col·lectius no reiniciessin les activitats esportives durant el darrer trimestre del 2020.

Els esforços fets pels concessionaris: ERTO del personal durant el període d'estat d'alarma i en alguns casos encara de part de personal a dia d'avui, reajustament de l'oferta d'activitats dirigides, reconsideració dels horaris d'obertura i tancament, redimensionament de l'equip tècnic, ajustos salarials, adaptació als requisits higiènics establerts arran de la pandèmia, actuacions d'adequació que ha estat necessari efectuar per tal de poder reobrir amb garanties, etc. (sempre en el marc del que estableixen les obligacions contractuals signades amb l'Administració), no han estat suficients per tal de poder preveure un tancament del 2020 equilibrat; fet agreujat per les limitacions d'aforament establertes pel Procicat i els tancaments intermitents inicialment exposats.

Taula 9. Pressupost de les IEM adscrites a l'IBE
 Institut Barcelona Esports, 2020

	PRESSUPOST 2020			Tancament provisional 2020		
	Ingressos	Despeses	Resultat	Ingressos	Despeses	Resultat
CEM	95.498.197	94.743.048	755.149	63.962.574,45	66.929.404,367	-2.966.829,91
Instal·lacions especialitzades (amb abonats)	5.165.433	5868826	-703.393	4.461.895,08	4.505.820,97	-43.925,89
Altres instal·lacions especialitzades	5.165.433	1.925.364	-417.985	1.191.267,68	4.505.820,97	-95.487,78
Total	102.171.009	102.537.238	-366.229	69.615.737,21	72.721.980,79	-3.106.243,58
Instal·lacions equilibrades				8.980.709,14	8.575.209,90	405.499,24
Instal·lacions deficitàries				60.635.028,07	64.146.770,89	-3.511.742,82

Dades abans d'auditoria. Si considerem només aquelles instal·lacions que han tingut un resultat negatiu de l'exercici i que reclamen ser compensades per mantenir l'equilibri econòmic, el resultat és de **-3.511.742,82 euros**.

c) La necessitat de reconvertir alguns equipaments en hospitals provisionals (pavellons Salut) davant els nombrosos casos d'hospitalització registrats a la ciutat i la manca d'espai suficient als centres sanitaris.

Va ser el cas dels pavellons del CEM Marítim, el CEM Guinardó i el CEM Olímpics-Vall d'Hebron, vinculats, respectivament, a l'Hospital del Mar, l'Hospital de Sant Pau i l'Hospital de la Vall d'Hebron.

Els dos primers pavellons es van veure afectats durant els mesos de declaració de l'estat d'alarma, mentre que en el cas del pavelló de la Vall d'Hebron la reconversió com a Pavelló Salut ha estat vigent fins al 28 de febrer de 2021.

Actuacions relacionades amb la planificació i el control de la gestió de les instal·lacions esportives

La declaració de l'estat d'alarma va comportar la suspensió automàtica de tots els contractes de concessió des del 14 de març fins al 22 de juny per norma general. En establir-se tres fases progressives de desescalada, algunes IEM (espais esportius a l'aire lliure vinculats a pràctiques individuals, no a esports d'equip) van poder reobrir a principis de juny, encara que amb certes restriccions.

Per tal de fer front a aquestes situacions i contribuir a la sostenibilitat de la xarxa, l'Institut Barcelona Esports durant l'any 2020 va articular diferents estratègies d'ajut:

- a) Suspensió dels cànon 2020 de les concessions de les instal·lacions esportives municipals durant l'estat d'alerta i ajornament del cobrament del cànon provisional els mesos posteriors.
- b) No cobrament dels preus públics (quotes d'abonaments, activitats, cursos i lloguers) per part de les instal·lacions esportives durant els mesos d'abril, maig i juny (vigència de l'estat d'alarma).

c) Reequilibrar els concessionaris pel període de suspensió d'acord amb l'article 34.4. del Reial decret 463/2020, de 14 de març, pel qual es va declarar l'estat d'alarma per a la gestió de la situació de crisi sanitària ocasionada per la covid-19, amb un impacte estimat a dia d'avui (pendent encara de les auditories definitives que validaran els càlculs realitzats) de més de 10.500.000 euros (9,4 milions en aportació econòmica per cobrir el desequilibri i 1,1 milions transformats en allargament de la durada de la concessió).

d) Establir una "tarifa zero", basada en els efectes de la pandèmia, i d'aplicació a totes les IEM de la ciutat, per al pagament del preu de lloguer d'espais esportius als clubs i a les entitats esportives que participen en competicions esportives escolars i/o federades, i eren usuàries d'instal·lacions esportives municipals per a la realització de les seves sessions d'entrenament i celebració de competicions a l'inici del curs / de la temporada esportiva 2020-2021, corresponent al mes de setembre o octubre del 2020. Un total de 168 entitats s'han vist beneficiades per aquest nou preu públic, per un import total de 333.572,18 euros.

Al marge de les actuacions directament relacionades amb la covid-19, durant l'any 2020 s'ha continuat realitzant la tasca de supervisió del funcionament de les instal·lacions adscrites a l'IBE, i s'han dut a terme algunes actuacions concretes, entre les quals cal destacar les següents:

- Licitació de la gestió del CEM Parc de la Ciutadella per una durada de deu anys (en fase de formalització del nou contracte).
- Nova licitació de la gestió del Camp Municipal de Rugbi La Foixarda en quedar deserta la licitació feta a finals del 2019. Adjudicada finalment el desembre del 2020 per un període de quatre anys.
- Licitació del contracte de concessió del Camp Municipal de Beisbol Carlos Pérez de Rozas (obertura de pliques el desembre del 2020).
- Adjudicació del contracte de gestió del Complex Esportiu Pau Negre – Parc del Migdia per un període de quatre anys.
- Adjudicació de la gestió de l'Escola Municipal d'Hípica La Foixarda per un període de quatre anys.
- Nova continuïtat del contracte de concessió del Centre Municipal de Vela arran de les obres de remodelació del Port Olímpic de Barcelona i del Memoràndum de gestió signat entre BSM (actual gestora del Port Olímpic) i l'Institut Barcelona Esports, fins a abril del 2022 o la data d'inici de les obres de remodelació del centre.
- Nova continuïtat del contracte de concessió del Complex Esportiu Municipal de la Mar Bella fins del 31 de desembre de 2021, atès que encara s'està tramitant el nou conveni de cessió dels equipaments de la zona maritimoterrestre entre la Direcció General de Patrimoni de l'Estat i l'Ajuntament de Barcelona.
- Autorització, per part del Consell Rector de l'IBE, de la cessió del contracte de concessió del CEM Can Felipa a favor de l'entitat Fundació Poblenou 1924 .
- Formalització del contracte del servei de seguiment dels ajuts a persones en situació d'atur per a la pràctica esportiva en instal·lacions esportives municipals de la ciutat, per dos anys.
- Formalització de les continuïtats en la gestió de: CEM Perill, CEM Can Felipa, CEM Bon Pastor, CEM Sant Andreu - La Sagrera, CEM Maresme i CEM La Verneda.

Projectes i obres

La tasca del Departament de Projectes i Obres s'ha vist també afectada de manera molt important per la pandèmia que ha suposat la covid-19.

Amb l'aprovació del decret de l'estat d'alarma, el dia 14 de març, es van haver de tancar totes les IEM de la ciutat i suspendre totes les obres municipals que s'hi estaven portant a terme. L'obra que va resultar més afectada per la suspensió va ser la reforma dels vestidors del CEM Trinitat Vella, iniciada el desembre del 2019. Tanmateix, els serveis mínims de manteniment de les IEM, tant pel que fa als CEM concessionats com a les IEM incloses dins del contracte de manteniment que es gestiona des de l'IBE, es van poder continuar prestant per garantir l'atenció de qualsevol contingència que pogués aparèixer durant aquest període.

Una de les primeres mesures que es van prendre, amb la informació recollida de tots els centres sobre com s'estava fent el tancament de les IEM i el manteniment mínim que s'hi estava realitzant, va ser la reducció de les potències contractades des de l'IBE per tal de reduir les despeses de la factura d'electricitat mentre va durar l'estat d'alarma, fins del 22 de juny. Aquesta mesura va suposar un estalvi de 125.932,10 euros (un 25% menys respecte al mateix període de l'any anterior).

Durant aquest període es va redactar el Protocol per a l'obertura de les instal·lacions esportives municipals de la ciutat de Barcelona, document que incloïa el manual per a la posada a punt de les instal·lacions tècniques abans de la reobertura, el manual de la neteja i desinfecció dels espais i del material esportiu i les normes d'ús de les IEM, a més de les recomanacions d'accessibilitat establertes per l'Institut Municipal de Persones amb Discapacitats durant la covid-19 i una guia de senyalització corporativa i catàleg de cartells informatius de l'ús de les instal·lacions. Aquest protocol va servir com a punt de partida per a la implantació de les mesures de la desescalada progressiva cap a la nova normalitat i que es va anar adaptant progressivament amb les noves instruccions que dictava el Procicat, per les diferents fases del procés de desescalada.

Una de les mesures més importants que va caldre aplicar va ser la determinació de l'aforament màxim permès als diferents espais de les instal·lacions en funció de l'activitat i de les distàncies interpersonals per tal de garantir la seguretat dels usuaris, per a cada una de les fases que s'anaven establint.

Aquest protocol va servir als gestors de les instal·lacions com a model per redactar el Pla de contingència adaptat a la seva instal·lació, i que requeria l'aprovació d'aquest Institut abans de la seva aplicació. Aquesta tasca va suposar revisar i validar un total de 55 plans en un temps rècord, ja que no es permetia reobrir les instal·lacions sense disposar d'aquest tràmit previ. Un cop obertes les IEM, els tècnics i les tècniques del departament van fer visites programades a totes elles amb l'objectiu de supervisar la implantació dels plans de contingència i resoldre els dubtes que anaven apareixent.

El fet que els equipaments estiguessin tancats totalment durant més de tres mesos i parcialment durant sis mesos més va suposar un deteriorament irreversible per a moltes instal·lacions tècniques que va ser necessari restituir abans de la posada en servei de nou de l'equipament. En aquest sentit, l'IBE va aportar tots els mitjans tècnics i econòmics necessaris per fer front a aquestes despeses sobrevingudes degudes a la pandèmia i que es van materialitzar en la creació de més de deu expedients d'obres menors i subministraments de manteniment extraordinari.

Taula 10. Projectes i obres. PIM
Institut Barcelona Esports, 2020

Descripció	Pressupost (euros)	Òrgan executor
Redacció de projectes i estudis previs (CEM i IEM diversos)	47.546,09	IBE
Adequació a la normativa (CEM i IEM diversos)	47.863,01	IBE
Gran manteniment (CEM i IEM diversos)	629.499,70	IBE
Camp Municipal de Rugbi La Foixarda. Remodelació dels vestidors	55.643,16	IBE
Subtotal IBE	780.551,96	IBE
CEM Artesania. Redacció del projecte	163.386,00	BIMSA
Redacció de projectes (diversos CEM)	210.728,00	BIMSA
Nou Camp de Softbol. Finalització de la 2a fase	238.899,00	BIMSA
Camps de futbol (projecte de renovació de gespes artificials)	41.249,00	BIMSA
Subtotal BIMSA	654.262,00	BIMSA
TOTAL	1.434.813,96	PIM

De les actuacions executades el 2020 a les instal·lacions esportives adscrites a l'IBE, moltes d'elles mitjançant el Capítol 2 de manteniment, en destaquem les següents:

Actuacions necessàries per al compliment de normatives i millora de l'eficiència energètica

- Substitució de la caldera de gasoil de l'Estadi Municipal d'Atletisme Joan Serrahima per una caldera elèctrica més eficient.
- Instal·lació de la Protecció contra incendis. Adequació de la FASE 1 i 2 del CEM Horta.
- Actuacions diverses per a l'obtenció de la llicència ambiental i Control inicial al CEM Verneda.
- Revisió del sistema de detecció d'incendis al CEM Bon Pastor.
- Legalització del sistema de climatització del Centre Municipal d'Esgrima Reina Elisenda.
- Estudis de viabilitat i solidesa per a la instal·lació d'un camp de captació d'energia fotovoltaica a la coberta de les Piscines Bernat Picornell juntament amb el gestor de la instal·lació i l'Agència de l'Energia. En aquest moment s'estan redactant els plecs del concurs.

Actuacions de gran manteniment més rellevants

- Reforma dels vestidors d'abonats i de grups de piscina del CEM Trinitat Vella.
- Reforma dels vestidors del CM de Rugbi La Foixarda. Expedient plurianual
- Reparació de les vies del Túnel d'Escalada La Foixarda.
- Substitució de la gespa del camp de futbol 7 del Velòdrom Municipal d'Horta.
- Reparació de filtracions d'aigua a la coberta de la piscina del CEM Can Felipa.

Projectes i obres executades per BIMSA

A part de les actuacions relacionades a la taula 6, l'Ajuntament de Barcelona, mitjançant Barcelona d'Infraestructures Municipals, SA (BIMSA), ha executat obres de millora en equipaments esportius municipals adscrits als districtes per un total de 3.485.874,92 euros, entre les quals destaquen l'acabament del Pavelló triple Municipal Camp del Ferro i la remodelació de la Pista Poliesportiva Municipal de la Guineueta.

Transferències de capital. Subvenció Capítol 7

(Obres iniciades el 2020 amb transferència de pressupost del 2019):

- Sanejament i repintat de l'estructura metàl·lica exterior i elements auxiliars de la coberta principal i de la terrassa exterior del CEM Piscines Bernat Picornell.
- Ampliació i reforma de la tercera planta i adequació dels recorreguts de sortida d'emergència del CEM Vintró.
- Accions encaminades a proporcionar els mitjans d'evacuació necessaris per garantir l'evacuació de la instal·lació en cas d'emergència, recollides en el projecte de llicència d'activitats del CEM Sant Sebastià.

Transferències de capital. Subvenció Capítol 7

(Obres per executar el 2021 amb transferència de pressupost del 2020):

- Redacció del projecte de rehabilitació de la coberta de la Piscina Municipal Sant Jordi.
- Millora de la climatització de la sala de piscines del CEM La Bordeta.

Actuacions d'accessibilitat a les IEM

El resultat de les 21 auditories dutes a terme a diverses IEM durant el 2017, juntament amb les 11 auditories restants realitzades el 2019 i que actualitzaven les que es van fer el 2011, han servit per detectar les mancances en matèria d'accessibilitat i classificar-les en funció del seu grau de necessitat i complexitat. En aquest sentit, es va implicar el gestor de les instal·lacions per esmenar aquelles mancances que, per la seva facilitat o immediatesa, li són fàcilment assumibles. Una part d'aquestes accions es van desenvolupar al llarg del 2019, però van quedar aturades per la pandèmia durant el 2020, especialment les auditories resultat de l'estudi del 2019.

Cal dir que les obres de reforma dels vestidors del Camp Municipal de Rugby de la Foixarda i del CEM Trinitat Vella s'ajusten als requeriments en matèria d'accessibilitat que exigeix la normativa vigent i incorporen, en el cas del CEM, vestidors familiars adaptats.

4.3. Direcció de Promoció Esportiva i Esdeveniments Esportius

Esdeveniments esportius

Des de l'IBE s'organitzen actes esportius per promocionar la pràctica de l'esport entre la ciutadania i també es dona suport a l'execució d'actes esportius que s'organitzen des del teixit associatiu, federatiu, d'altres agents dinamitzadors de l'esport o des dels gestors de grans actes esportius. Aquests actes inclouen des d'activitats populars de participació ciutadana (com curses populars) fins a grans competicions internacionals.

El calendari d'esdeveniments esportius del 2020 ha estat condicionat, però, per la pandèmia provocada pel SARS-CoV-2. Fins a la declaració de l'estat d'alarma, la primera setmana del mes de març, es van poder celebrar els esdeveniments programats. A partir d'aquest moment es va obrir un període d'inactivitat absoluta, que va coincidir amb el període de confinament.

A partir del mes de juny, i en funció de les restriccions, es van poder organitzar uns pocs esdeveniments, amb un caràcter més aviat testimonial i vindicatiu, mostrant que l'esport, ben organitzat, és segur.

L'equip d'esdeveniments esportius ha gestionat un total de 136 esdeveniments dels quals només se n'han executat 48 (un 35% de la cartera prevista). Això també ha suposat una davallada en el nombre total de participants, que ha estat de 87.443 (218.726 participants menys que el 2019).

En aquestes circumstàncies, cal destacar alguns aspectes d'aquesta anualitat:

- El nou model de cursa "Model Run Barcelona" que es va implantar a la Cursa de la Mercè i, més endavant, a la Cursa dels Nassos. Aquest model té definit tot un seguit de mesures de prevenció de la salut molt escrupoloses i combina la participació presencial i la participació virtual.

39

Institut
Barcelona
Esports

Memòria
2020



- L'aparició de les curses virtuals. En concret, s'han realitzat experiències positives amb la Cursa de la Mercè, les 24 Hores d'Ultrafons, la Barcelona Roller Marathon i la Marató de Barcelona amb la Virtual 42/7 (una marató que va aplegar més de 13.000 esportistes inscrits). Totes aquestes activitats amb participació internacional.
- El rècord històric de participació a la Mitja Marató de Barcelona, on es va arribar a la xifra de 27.500 inscrits.
- La consecució del millor registre de l'any en la distància de 5 quilòmetres en la Cursa dels Nassos Internacional a càrrec de Genzebe Dibaba (15'00").

De les competicions internacionals que han tingut lloc a la ciutat al llarg del 2020, en destaquem les següents:

Competicions internacionals

- Barcelona Spain Masters Badminton
- Copa d'Europa de Triatló. Barcelona 2020
- Estrella Damm Barcelona. Master 2020. World Padel Tour
- Cursa dels Nassos Internacional 5 km i 10 km

Competicions internacionals del calendari anual de la ciutat

- Torneig Internacional Hoquei Reis
- Ral·li Monte Carlo Historique
- eDreams Mitja Marató de Barcelona
- Trial Indoor Barcelona
- Campionat de Vela de Nacra 15
- Trofeu de Vela Conde de Godó
- Regata Internacional Mini Barcelona
- Barcelona Roller Marathon Virtual
- Imagine Extrem Barcelona
- Marató Virtual 42/7
- Down Urban Barcelona
- 24 h d'Ultrafons virtual

Trofeus Internacionals Ciutat de Barcelona

- TICB Esgrima
- TICB Judo
- TICB Bicicleta Tot Terreny
- TICB Meeting d'Atletisme
- TICB Ciclisme en pista
- TICB Escacs. Magistral Ciutat de Barcelona
- TICB Polo
- TICB Billar a 3 Bandes

En total, l'any 2020 s'ha donat suport a un total de 48 actes, la qual cosa suposa una disminució del 62,79% en relació amb l'any anterior. El nombre de participants als esdeveniments també ha disminuït i en un percentatge més elevat, atès que els esdeveniments amb més participació són els que s'han vist més afectats. En total, hi han participat 87.443 persones, un 71,44% menys.

Taula 11. Esdeveniments organitzats o als quals s'ha donat suport
Institut Barcelona Esports, 2020

Descripció	2018	2019	2020	% d'increment
Total d'esdeveniments				
Nombre d'esdeveniments	141	129	48	-62,79
Participants en els esdeveniments	282.683	306.169	87.443	-71,44
Nombre de modalitats esportives	85	72	27	-62,5
Trofeus Internacionals Ciutat de Barcelona				
Nombre d'esdeveniments	25	29	8	-72,41
Participants en els esdeveniments	13.626	12.566	892	-92,9
Nombre de modalitats esportives	25	29	8	-72,41

Promoció esportiva

La Direcció de Promoció i Esdeveniments Esportius centra la seva actuació, de manera especial, en la promoció de l'activitat física i l'esport en edat escolar (dins i fora de l'horari lectiu), entre col·lectius específics (persones amb discapacitat, nouvingudes o en risc d'exclusió social, gent gran, etcètera) i en el foment de l'activitat física per a la salut i a l'espai públic. L'esport no és concebut només com una competició o una millora del rendiment físic individual i col·lectiu, sinó com una eina de millora de la societat, tant en l'àmbit educatiu com en el de la cohesió social, la salut, la integració social i la convivència.

Altres línies d'actuació de l'IBE en matèria de promoció són el suport a clubs i entitats esportives de la ciutat que fomenten l'esport en totes les edats, però especialment entre els infants i joves, i la promoció de les accions —sovint de caràcter transversal— en clau de gènere que facilitin i promoguin la participació de les dones i d'altres col·lectius en el conjunt de les activitats esportives.

Des de l'IBE es desenvolupen diferents programes i serveis adreçats a aquestes línies que, òbviament, han vist alterat el seu normal funcionament durant aquest any per la crisi sanitària de la covid-19.

A. L'escola fa esport a la ciutat

És un programa d'activitats de promoció esportiva que s'ofereix als centres educatius de la ciutat mitjançant la plataforma del Consell d'Innovació Pedagògica de l'IMEB —que enguany ha merescut el reconeixement qualitatiu de la Universitat Oberta de Catalunya— amb l'objectiu de promoure la pràctica esportiva i el treball del cos entre la població escolar de la ciutat perquè incorporin l'activitat física com un hàbit saludable dins el seu estil de vida. Per aconseguir--ho, es reforça el programa curricular amb la transmissió de coneixements i d'experiències significatives vinculades a l'activitat física i l'esport tant als alumnes dels centres com al professorat responsable.

El programa s'ha vist afectat per l'aturada d'activitats decretada arran de l'estat d'alarma del dia 13 de març i les mesures que se'n van derivar en el moment de la desescalada i la represa. El professorat ha seguit treballant, en la mesura del possible i molt condicionats, les activitats proposades a dins de l'aula i, a aquest efecte, se'ls ha fet arribar material esportiu i didàctic, però les activitats de cloenda s'han vist notòriament més afectades.

El programa inclou:

- **Activitats d'interès per al professorat**

S'ha fet la presentació del programa *L'escola fa esport* i **jornades de formació** *L'esport fa escola* adreçades als docents, amb una durada de prop de 3 setmanes, 140 hores, 50 formadors, 34 institucions i entitats formadores que hi participen i un acte central.

Aquest any, degut a la situació sanitària, ha tingut un format en línia. La sessió central s'ha dividit en tres actes en tres dies consecutius a finals de setembre i principis d'octubre, en què s'ha explicat i reflexionat sobre *L'educació física davant el repte de la Covid-19*, amb Carles González i Sandra Gallardo, donant pautes sobre com adaptar els continguts, la programació i l'avaluació de l'educació física durant aquest curs 2020-2021 als centres d'educació infantil, primària i secundària. En aquestes sessions s'han recollit les inquietuds, els dubtes i les reflexions del professorat per donar-hi resposta en una segona sessió.

També s'ha presentat la Base teòrica i el plantejament pràctic per als propers anys al pla *L'escola fa esport a la ciutat*, a càrrec d'Albert Batalla i la xerrada *A pulmó*, a càrrec de Sergi Mingote, on va explicar l'èxit que la muntanya i els valors que es promouen dins d'una expedició connecten molt bé amb la realitat del dia a dia dels joves (companyonia, decisions complexes, èxit, esforç, frustració, etc.). I també les sessions de cada modalitat, preferiblement en format virtual i només obligatòries per al professorat nou. L'assistència va ser en directe i també en diferit. En total, més de 500 visualitzacions de les sessions, amb unes 65 persones que es van connectar de forma directa en el moment de la formació.

- Material didàctic

S'ha seguit fent la revisió del material didàctic penjat al Programa d'activitats escolars (PAE) enguany el curs passat i s'ha seguit canviant el format a les unitats didàctiques que encara no tenien el nou. S'està en procés de revisió de les noves unitats didàctiques per complementar les ja existents, encarregant les que encara falten.

També s'ha començat un procés d'avaluació del pla les "L'Escola fa esport a la ciutat" que ha fet imprescindible la revisió de l'enfocament de les unitats didàctiques existents amb equips de professorat creats per a aquesta tasca. Aquest és un procés que es preveu llarg i complex que s'estendrà durant els propers cursos.

- Servei de préstec de material esportiu i didàctic per treballar les diferents disciplines esportives a les escoles dins de l'horari lectiu

Pel que fa a aquests serveis de préstec, Programes Municipals han atès 164 centres educatius que han pogut disposar del material necessari per dur a terme les activitats programades que requereixen material específic. D'altra banda, des del servei de préstec de material esportiu de l'IBE s'han atès 20 sol·licituds més. Al llarg del curs s'ha renovat i ampliat l'estoc de material disponible.

• Activitats per a l'alumnat

- “**L'esport en curs**” ofereix activitats de gran format sobre els diferents continguts curriculars: habilitats motrius, orientació en l'espai, expressió corporal, habilitats gimnàstiques i joc motriu.
- “**L'esport, fa per tu**” ofereix activitats de modalitats esportives poc conegudes per l'alumnat i pròpies de la ciutat, que federacions i clubs volen donar a conèixer.
- “**Escala de valors**” pretén enriquir la formació integral de l'alumnat a partir de l'aprofitament dels atributs que presenten l'activitat física i l'esport, incidint en la reflexió i la construcció de valors positius. A més de la reflexió teòrica, però, també es proposa la participació en activitats finals que permetin posar en pràctica d'alguna manera els aspectes treballats: visualització de documents audiovisuals, assistència a grans esdeveniments esportius, participació en activitats adaptades o vivència de la competició amb reflexió sobre la pròpia pràctica i la consciència per als valors individuals.
- **Reptes esportius de ciutat**, per donar a conèixer els grans esdeveniments que tenen lloc a Barcelona i les disciplines implicades: s'ofereix a l'alumnat la possibilitat d'acostar-se a aquestes competicions com a espectadors o com a practicants, segons el cas.

Com que les activitats previstes inicialment no s'han pogut desenvolupar en condicions normals, es va prendre la decisió inicial de reubicar les activitats finals pendents de fer-se durant el primer trimestre del curs 2020-2021 i seguir treballant els programes en diferents formats en funció dels recursos dels centres educatius apuntats el 2019-2020. Malauradament, les intenses restriccions socials han dominat l'inici del 2021 i han fet que el pla només es pogués executar parcialment.

- > Activitats que van quedar anul·lades: programes Biatló, Triatló, Làser Run Biatló i Triatló...
- > Activitats de cloenda dels programes que van acabar abans de l'estat d'alarma i es van fer al 100%: Bàdminton, Espectacles IT dansa, Gimnàstica, Handbol i Patinatge de velocitat.
- > Activitats finals que s'han fet de manera parcial: Esports de Mar, Esgrima, Cavall i Esport, Tennis Taula, Beisbol, Golf, Pilota, Corfbol, Escalada.
- > En alguns casos s'ha pogut fer activitat final en format en línia: Dansa Ara i Joc Perdut.
- > La majoria dels programes es van treballar al centre però no es va fer l'activitat final: Curses d'orientació, Flic Flac Circ, Hoquei Patins, Patina amb ritme, Percussió Corporal, Raid Atlètic, Reptes Saludables, Esports d'Acció, Tamborí, Vòlei, Tennis Platja, Criquet, Escacs...

“L’escola fa esport a la ciutat”. Activitats per a l’alumnat
Institut Barcelona Esports, 2020

L'esport en curs	L'esport fa per tu
Aprèn a pedalar	Beisbol
Biatló	Corfbol i corfbol platja
Làser Run Biatló	Criquet
Curses d'orientació	Escacs
Dansa Ara – Joan Serra	Escalada
Espectacles IT dansa	Esgrima
Esports d'hivern gel: cúrling i patinatge artístic	Gimnàstica
	Golf
Esports d'hivern neu: esquí	Handbol
Flic Flac circ	Judo
Ja nedo	Coneix el pentatló modern
Ja nedo a l'aigua	Pilota basca
Joc perdut	Tamborí
Pedala	Tennis
Percussió corporal	Tennis platja
Raid atlètic	Tennis de taula
Triatló	Voleibol i minivòlei
Làser run triatló	Vòlei platja

Escala de valors	Reptes esportius de ciutat
De marxa... fent esport!	Barcelona Equestrian Challenge. Cavall i esport
Dia de l'educació física al carrer	Barcelona Spain Master – World Cup (bàdminton)
Esports de pel·lícula “Town of runners”	Barcelona World Race (Esports de mar: rem)
Esports de pel·lícula “Propietarios de sueños”	Barcelona World Race (Esports de mar: surf)
La competició en +	Barcelona World Race (Esports de mar: vela col·lectiva)
Reptes saludables. “Tomando conciencia”	Barcelona World Race (Esports de mar: vela doble)
	Pilota a mà. Campionat del Món de Pilota
	World Roller Games: Esports d'acció
	World Roller Games: Patina amb ritme
	World Roller Games: Patinatge de velocitat
	World Roller Games: Hoquei patins

44

**Institut
Barcelona
Esports**

**Memòria
2020**

Pel que fa al treball a l'aula i al pati dels centres docents, se'ls ha dotat setmanalment de recursos didàctics perquè els centres poguessin adaptar cada programació a les situacions de treball de cada moment.

Amb aquestes condicions, el conjunt de programes i activitats que configuren el programa *L'escola fa esport a la ciutat* ha registrat una inscripció inicial de 82.171 registres al mes de setembre, de 342 centres educatius i fins al moment del primer confinament total, el mes de març del 2020, havien realitzat les activitats finals d'alguns dels programes oferts un total de 28.736 participants.

És molt difícil discernir si tots els centres inscrits van seguir treballant els programes de manera presencial o virtual, però la participació en les activitats finals estímem que ha estat aproximadament del 60% de les inscripcions, que serien unes 49.300 participacions.

En aquest curs no s'han incorporat nous programes, i en la revisió anual del programa s'ha decidit deixar d'oferir l'acció final del programa de waterpolo, que s'integra dins el programa de suport a la natació *Ja nedo*, en un altre format.

Taula 13. L'escola fa esport a la ciutat. Indicadors
Institut Barcelona Esports, 2020

	2017-18	2018-19	2019-20	% d'increment
Participants en les activitats organitzades ⁽¹⁾	80.258	80.593	49.300 ⁽²⁾	-38,83%
Total de centres participants	315	325	342	5,23%
Activitats ofertes	51	52	51	-1,92%

(1) No es comptabilitzen les entrades lliurades per al Tennis Open Banc Sabadell Comte de Godó ni les jornades de formació del professorat.

(2) Estimació de participació sobre els 82.171 inscrits a l'inici de curs.

Els 342 centres inscrits inicialment representen el 76,51% dels centres educatius de primària, secundària obligatòria i educació especial que té Barcelona (447 en total). Entre aquests centres, volem destacar la presència de 15 escoles d'educació especial.

B. Homologació d'entitats organitzadores d'activitats en horari no lectiu

Aquest procés significa el reconeixement qualitatiu de les entitats organitzadores d'activitats esportives adreçades a infants i joves fora de l'horari escolar (clubs, entitats, AMPA, AFA, centres docents, empreses de gestió esportiva, etcètera), que vetlla pel compliment d'uns estàndards mínims de qualitat en la seva oferta d'activitats, així com pel que fa a la seva aportació a la cohesió social, la qualitat de vida i el benestar de la ciutadania de Barcelona.

Durant el curs 2019-2020, **306 entitats** han complert els requisits d'homologació i han vist recollida la seva oferta d'activitats esportives proposades a la ciutadania a la *Guia d'oferta esportiva per a infants i joves*, que s'ha penjat al web de l'IBE a l'inici del curs.

Cal tenir en compte que aquest programa té una periodicitat de curs escolar, per la qual cosa en aquesta memòria incorporem les dades corresponents al curs 2019-2020. Tanmateix, el setembre del 2020, a l'inici del curs 2020-2021, ja hi havia 318 entitats homologades per al curs vinent.

Taula 14. Homologació d'entitats organitzadores d'activitats en horari no lectiu.

Indicadors

Institut Barcelona Esports, 2020

	2017-18	2018-19	2019-20	% d'increment darrer any
Entitats homologades	291	297	306	3,03%
Punts d'activitat	619	648	699	7,87%

(1) No es comptabilitzen les entrades lliurades per al Tennis Open Banc Sabadell Comte de Godó ni les jornades de formació del professorat.

(2) Estimació de participació sobre els 82.171 inscrits a l'inici de curs.

C. Subvencions per als participants de les activitats de promoció esportiva

L'Ajuntament disposa d'un sistema de subvencions adreçades a les famílies que té com a objectiu facilitar l'accés dels infants i els joves a la pràctica física o esportiva fora de l'horari escolar. La subvenció cobreix una part de la despesa corresponent a les activitats esportives recollides en el programa d'homologació de les famílies que ho sol·licitin i compleixin els requisits.

El curs 2019-2020 va representar un descens en el nombre de sol·licituds d'ajuts entre les participants a les activitats homologades, passant de 17.903 sol·licituds del curs anterior a 16.592 (7,3% de decreixement). Un element que ha pogut incidir en aquesta disminució és el canvi del llindar de renda personal disponible per accedir als ajuts, que ha passat de 12.000 a 9.000 euros.

Degut a l'estat d'alarma per la covid-19 i a l'aturada obligada de les activitats, la quantitat rebuda pels beneficiaris ha estat el 75% del total atorgat; per tant, no s'ha arribat al límit pressupostari d'aquestes ajudes (tres milions d'euros) i s'ha pogut cobrir tota la demanda dels ajuts. Finalment, han estat 13.346 les subvencions atorgades, per un import de 2.214.177,94 euros.

En l'inici del curs 2020-2021, amb la nova situació sanitària, les sol·licituds presentades han estat molt inferiors, arribant a les 11.623, i han estat 9.536 els ajuts que finalment s'han atorgat per un import de 2.432.916,72 euros. Aquesta baixada correspon a l'aturada d'activitats, però també a la disminució de participants inscrits a les activitats extraescolars, als problemes econòmics de les famílies i a la incertesa social que vivim.

Taula 15. Subvencions per als participants d'activitats de promoció esportiva. Indicadors

Institut Barcelona Esports, 2020

	2017-18	2018-19	2019-20	% d'increment
Sol·licituds de subvenció presentades	15.582	17.903	16.592	-7,16
Subvencions atorgades	13.621	12.622	13.346	5,88
Import de les subvencions atorgades (en euros)	2.950.491	2.999.996	2.214.178(1)	

NOTA: Sol·licituds presentades i atorgades en la primera instància del procés d'homologació.

(1) Quantitat corresponent al 75% del total atorgat inicialment (3.008.606,53 euros)

D. “Convivim esportivament”

Aquest projecte es treballa conjuntament amb la Fundació per a l'Esport i l'Educació de Barcelona (FEEB) i té com a objectiu dinamitzar activitats esportives en les zones de la ciutat on no hi ha una oferta consolidada per als infants i joves del territori, ja sigui per la manca d'agents dinamitzadors o per factors d'exclusió o altres dificultats de l'entorn.

Les activitats es plantegen conjuntament amb l'escola, la família i les entitats locals constituint un treball comunitari en el qual l'esport esdevé el vehicle per al foment de la participació, la promoció i l'empoderament dels joves i del teixit associatiu esportiu del barri.

El projecte consta de dos grans eixos:

- **Pla “Aprenent esportivament”**. Fomenta la pràctica esportiva entre infants i adolescents en aquells centres educatius on no hi ha cap tipus d'oferta d'activitat esportiva fora de l'horari escolar o aquesta és molt pobre per motius socioeconòmics.
- **Pla “Eines per a la convivència”**. Adreçat a adolescents i joves exposats a una dinàmica de risc social i que, en la majoria dels casos, estan desvinculats del sistema educatiu i laboral. Amb aquest col·lectiu no només es treballa la participació en activitats físiques, sinó també la seva formació com a tècnics i responsables d'activitats físiques obrint-los un camí per a la seva incorporació en l'organització de les activitats.

El curs 2019-2020 han participat 2.185 infants i joves en les activitats esportives de caire regular. Dels participants, el 73% corresponen al pla *Aprenent esportivament*; el 39% són noies i el 61%, nois. Del 27% corresponent al pla *Eines per a la convivència*, el 55% són noies.

Dels 96 monitors que han treballat el curs 2019-2020, el 54% eren noies i el 46% nois, i el 38% han estat antics participants del programa.

A partir del 12 de març, degut al confinament marcat per les autoritats públiques, el projecte va modificar-se per tal que hi hagués una continuïtat. Es van proposar activitats en format telemàtic per tal que el projecte es mantingués viu durant el curs, on tots els i les participants feien activitat relacionada amb el seu esport, i on els monitors i les monitores seguien implementant la metodologia que utilitzaven en les sessions presencials. La festa final que s'organitza anualment també es va poder realitzar, en aquest format telemàtic, amb la participació de 69 grups del projecte.

E. Campus Olímpia i casals esportius

En la campanya de vacances d'estiu de l'Ajuntament de Barcelona, hi ha dos programes d'activitats esportives en els quals l'IBE, les seves instal·lacions adscrites i les entitats esportives de la ciutat tenen un rol destacat: Campus Olímpia i Casals Esportius. La campanya també inclou altres modalitats com les Estades esportives i les Rutes esportives, però que es fan fora de la ciutat.

Campus Olímpia

Segons les edats a qui s'ofereixen i l'especificitat dels continguts de la pràctica, es diferencien les modalitats següents de Campus Olímpia:

- **Precampus.** Iniciació a diferents esports, sense cap especialització.
- **Campus específic.** Pràctica d'un esport preferent, combinat amb altres esports complementaris.
- **Campus poliesportiu.** Combinació de diferents esports.
- **Campus de natura.** Pràctica d'un esport preferent o bé una combinació d'esports i d'activitats a la natura.
- **Campus Jove.** Incorporació de pràctiques noves o alternatives a l'esport tradicional.

La campanya inclou també l'àmbit "**Discapacitat**", on es poden presentar propostes adreçades a infants i joves amb discapacitat en grup específic a qualsevol de les modalitats recollides en el bloc de lleure, esports i sociocultural.

L'estiu del 2020 s'han fet 18.434 inscripcions a les 205 activitats que s'han homologat com a Campus Olímpia, amb una participació del 39,75% de noies. Aquestes dades signifiquen una baixada de la participació del 29,25% (6 punts menys que la disminució general de la campanya), tot i que l'oferta s'ha mantingut. L'explicació la trobem en la situació de la pandèmia. El percentatge de participació de noies també disminueix en 1,8 punts respecte a l'any anterior.

Casals esportius

Els casals esportius combinen la pràctica d'una o dues modalitats esportives amb altres pràctiques lúdiques, amb un tractament més generalista que els Campus Olímpia.

L'any 2020 s'ha produït un decrement del nombre d'activitats homologades i del de places ocupades. La participació femenina també ha disminuït lleugerament.

Taula 16. Campus Olímpia i casals esportius. Indicadors
Institut Barcelona Esports, 2020

	2018	2019	2020	% d'increment
Campus Olímpia				
Activitats homologades	195	204	205	0,49
Places ocupades	25.579	26.056	18.434	-29,25
Percentatge de participació de noies	41,87%	41,55%	39,75%	-1,80pp
Casals esportius				
Activitats homologades	55	44	41	-6,82
Places ocupades	14.250	10.523	5.541	-47,34
Percentatge de participació de noies	37,14%	36,87%	32,44%	-4,43pp

pp: punts percentuals. En els indicadors expressats en percentatge, la variació s'indica com a diferència de punts percentuals entre un any i l'altre.

F. “De marxa... fent esport!”

Un any més, des de l'IBE s'ha dut a terme aquest programa de prevenció de conductes de risc, on es promou conjuntament amb l'Agència de Salut Pública la realització d'activitat física per als joves de quart d'ESO als centres esportius municipals com a alternativa als hàbits de consum tòxics. El programa també es finança de manera conjunta.

El programa preveu una primera fase de treball amb tots els alumnes dins de l'horari lectiu, en la qual visiten una instal·lació esportiva i, durant quatre hores, se'ls explica i experimenten les activitats que s'hi poden practicar, plantejant-les com una alternativa d'oci i salut per al seu temps de lleure. Com a segona fase del programa, s'ofereix als alumnes assistir al centre esportiu amb una quota bonificada de 9 euros mensuals en set instal·lacions seleccionades. En les instal·lacions que no tenen quota bonificada, se'ls ofereix la quota jove de què disposin.

El curs 2019-2020 han participat en la primera fase del programa un total de 3.474 alumnes (un 40,82% menys que el curs anterior) de 57 centres escolars. L'aturada de les activitats el mes de març degut a la covid-19 ha provocat que alguns centres escolars no hagin pogut dur a terme la sortida, per la qual cosa s'ha reduït el nombre total de centres participants. D'altres no han pogut portar tots els grups que tenien reservats al centre esportiu. Aquesta situació ha fet que la participació s'hagi vist reduïda de manera molt significativa.

G. “Activa't als parcs”

Aquest programa fomenta la pràctica d'activitat física a l'aire lliure entre la població més gran de 40 anys amb l'objectiu de dur una vida activa en l'àmbit psicològic i social, trobar-se en millors condicions i disminuir el risc de malalties, mentre es gaudeix dels espais verds de la ciutat. Es duu a terme dos dies a la setmana a cada espai i ofereix dos tipus d'activitats: gimnàstiques orientals suaus (taitxí i txikung) i exercicis de motricitat i memòria.

Entre el 14 de març i el 21 de juny s'ha produït una aturada de l'activitat degut a la situació derivada de la covid-19. A partir d'aquesta data, la participació s'ha vist reduïda degut a les restriccions que han limitat els aforaments en funció dels espais i en alguns moments han suposat realitzar l'activitat amb només cinc participants.

Taula 17. “Activa't als parcs”. Indicadors

Institut Barcelona Esports, 2020

	2017-18	2018-19	2019-20	% d'increment
Punts de prestació	19	20	19	-5
Persones inscrites el 31 de desembre ⁽¹⁾	1.659	1.874	1.223	-34,74
Percentatge de dones participants	76,81%	76,93%	87,50%	10,57 pp
Pressupost (en euros)	79.133,02	86.790,07	84.285,76	-2,88

pp: punts percentuals. En els indicadors expressats en percentatge, la variació s'indica com a diferència de punts percentuals entre un any i l'altre.

(1) Les dades del curs 2017-2018 són d'inscrits el 31 de juliol.

Taula 18. Programa “Activa’t als parcs”. Punts de prestació i inscripcions 2019-2020
Institut Barcelona Esports, 2020

Punt de prestació	Districte	Inscripcions ⁽¹⁾
Parc de la Ciutadella	Ciutat Vella	40
Parc de Joan Miró	L'Eixample	110
Jardins de la Indústria	L'Eixample	61
Jardins dels Drets Humans	Sants-Montjuïc	76
Parc del Mirador del Poble-sec	Sants-Montjuïc	16
Jardins de la Maternitat	Les Corts	78
Jardins de la Vil·la Amèlia	Sarrià - Sant Gervasi	68
Plaça de les Dones del 36 – Jardins Mestre Balcells	Gràcia	35
Creueta del Coll	Gràcia	42
Jardins de Rosa Luxemburg	Horta-Guinardó	66
Jardins de Juan Ponce	Horta-Guinardó	58
Plaça de l'Aqüeducte	Nou Barris	58
Parc de la Guineueta	Nou Barris	135
Casa de l'Aigua	Nou Barris	43
Plaça de les Basses de la Peira	Nou Barris	58
Plaça de l'Alcalde Baró de Viver	Sant Andreu	19
Parc de la Pegaso	Sant Andreu	104
Plaça de Ferran Reyes	Sant Andreu	43
Parc del Clot	Sant Martí	77
Rambla de Prim	Sant Martí	36
Total de la ciutat		1.223

(1) Inscripcions el 31 de juliol de 2020.

H. “Ens movem”

Dins de les iniciatives de l'actuació municipal del Pla de barris per reduir els desequilibris econòmics entre barris de la ciutat, l'Ajuntament ha continuat donant suport al programa “Ens movem”, que va engagar l'any 2017 amb l'objectiu de dinamitzar grups d'activitat física per a la gent gran amb professionals de l'esport a l'espai públic. Malauradament, i atès l'enfocament principal de l'activitat cap a un públic d'edat més avançada, el programa ha sofert grans dificultats per seguir endavant amb certa regularitat, tant per les limitacions socials establertes per les administracions com per la pròpia por dels usuaris i usuàries a sortir al carrer i relacionar-se amb el risc d'infecció de coronavirus que això suposava per a la franja d'edat més castigada per aquesta pandèmia. És per això que, d'aquest any 2020, no podem aportar una anàlisi mínimament fidedigna sobre el volum de participació i la segmentació de la població (gènere, edats...).

El que sí que ha aconseguit el programa és, amb major o menor freqüència, mantenir els set punts d'activitat repartits per la ciutat amb uns 290 usuaris participants: el Bon Pastor, el Raval, el Gòtic, la Barceloneta, la Trinitat Vella, les Roquetes i Ciutat Meridiana.

I. “L’esport inclou”

En el marc de la promoció esportiva entre el col·lectiu de persones amb diversitat funcional, s’ha continuat amb la implantació de “L’esport inclou” amb la voluntat de fer que l’accés a la pràctica esportiva sigui un fet normalitzat i universal per a totes les persones amb discapacitat.

El programa inclou diferents serveis per donar resposta a les diferents necessitats que tenen les persones que pateixen alguna discapacitat a l’hora d’integrar-se a fer activitat esportiva:

- **Auxiliars de vestidor.** S’han prestat un total de 2.527 hores de servei d’auxiliar de vestidor, amb 34 persones usuàries.
- **Monitors/ores de suport.** 88 monitors han dut a terme 3.221 hores de monitoratge directe durant el curs 2019-2020.
- **Informació i assessorament.** S’ha atès una trentena d’entitats i s’han fet 30 assessoraments, 21 de forma telemàtica i 9 de presencials.
- **Formació específica per intervenir en esport adaptat.** S’han organitzat tretze accions formatives, amb una participació total de 226 persones. D’aquestes accions formatives, nou s’han organitzat entre els mesos de gener i juny i quatre, entre octubre i desembre.
- **Préstec de material.** S’han tramitat 20 peticions de material de préstec orientat a l’esport adaptat o inclusiu. El material més sol·licitat han estat les cadires de rodes i els jocs de *boccia*.

A partir del 12 de març, degut al confinament marcat per les autoritats públiques, tots els serveis es van aturar a excepció de les accions formatives, que es van adaptar al format telemàtic i van obtenir una resposta molt positiva, de manera que va augmentar el nombre de participants.

Relacionat amb el programa *L’esport inclou*, també s’han dut a terme algunes actuacions transversals:

- Jornada inclusiva. Estava prevista per al mes d’octubre del 2020 però degut a les restriccions marcades pel Procicat, es va adaptar a un format telemàtic, traslladant-se al mes de desembre. Finalment, aquesta tampoc es va poder fer donat que un mes abans de la seva realització es van dictar noves restriccions que dificultaven la gestió del projecte.
- Dins dels programes escolars del pla “L’escola fa esport a la ciutat”, hi han participat: 1.351 nois i noies de centres d’educació especial en el programa “Ja nedo al’l’aigua”.
 - L’activitat “Aprèn a pedalar” va quedar suspesa degut al confinament marcat per les autoritats públiques.
 - Hi ha hagut suport en la inclusió de 27 participants a l’activitat del “Ja nedo”. Atès el confinament, i per conseqüència la suspensió d’altres activitats presencials com el Dansa Ara, Biatló, Triatló, etc., no hi ha hagut més casos de suport.
- En el programa de subvencions ordinàries, s’han atorgat 144.000 euros a 72 projectes o activitats que promouen específicament la inclusió de les persones amb discapacitats a l’activitat física o l’esport.

- Dins de les competicions escolars organitzades pel CEEB, hi ha hagut dues modalitats d'esport adaptat: futbol i bàsquet, amb un total de 155 participants. Degut al confinament marcat per les autoritats públiques, no s'han organitzat esdeveniments ocasionals com s'havia fet en els anys anteriors.
- L'IBE ha continuat donant suport a projectes inclusius, com ChapoTEAmos o Juguem!, amb 5 i 21 participants, respectivament.
- També s'ha donat suport projectes específics com els següents:
 - El grup d'adolescents amb el trastorn d'Asperger, els quals fan bàdminton de manera regular al CEM la Mar Bella, amb un total d'onze participants.
 - El grup de natació adaptada del CEM Can Cuiàs, amb un total de 50 participants regulars a la setmana.

Els projectes inclusius i específics, realitzats en centres esportius municipals, han patit la seva suspensió durant el període de confinament marcat per les autoritats públiques, i que un cop vam tornar a la nova normalitat van poder-se reiniciar.

J. Oficina de l'Esport de Barcelona (OEB)

L'Oficina de l'Esport de Barcelona (OEB) és un recurs que l'Ajuntament posa a disposició de la xarxa associativa esportiva de la ciutat per rebre suport, de manera gratuïta, en la gestió de les seves activitats i projectes. L'OEB, que fins a aquest 2020 prestava servei sota el nom de Servei d'Assessorament Esportiu de Barcelona (SAEB), informa i assessora, tant de manera presencial com telefònica o electrònica, en matèries laborals, jurídiques, comptables, de comunicació i mediambientals, així com sobre els diferents tràmits que poden ser necessaris per a les entitats amb les administracions públiques: subvencions, ajuts, campanyes o presentació de pliques, entre d'altres.

Com en tots els serveis d'atenció i assessorament, durant aquest 2020, s'ha produït un creixement exponencial dels serveis oferts de manera telemàtica com a conseqüència del confinament i les limitacions de mobilitat decretades per fer front a la crisi sanitària. Com a la resta d'activitats, aquesta situació va comportar que les entitats esportives haguessin de fer front a situacions mai viscudes, fet que va donar lloc a nombroses consultes a l'OEB que, a més de donar respostes individualitzades, van generar també la *Guia dels ajuts a entitats, empreses i autònoms. Suport per pal·liar l'impacte del Covid-19*.

El resum de les dades d'atenció d'aquest any tan atípic és el següent:

- 485 entitats ateses en 834 accions d'assessorament
- 3 newsletters publicades (maig, juny i novembre)
- 72.632 interaccions en els serveis de comunicació (trucades telefòniques i correus electrònics emesos i rebuts)

En aquest sentit, cal destacar no només la quantitat sinó també la qualitat del servei, amb uns percentatges de satisfacció molt elevats:

- > La qualitat de l'assessorament es valora en 8,85/10.
- > La valoració del temps de resposta es fixa en 8,35/10.
- > El 88,2% d'entitats i associacions ateses recomanarien la utilització d'aquest servei.

Una altra de les tasques que té encomanada l'OEB és donar suport en el manteniment i actualització del cens d'entitats esportives de la nostra ciutat. Durant aquest 2020, s'han incorporat 35 noves entitats a aquesta base de dades i s'han actualitzat 440 fitxes.

Finalment, cal fer menció al servei formatiu que promou l'OEB amb l'objectiu d'ajudar i millorar la preparació dels clubs i associacions esportives de la ciutat, amb formacions dirigides a tots els seus estaments, des dels quadres directius fins als responsables tècnics, fins i tot amb interès per als mateixos esportistes.

Si bé durant la primera part de l'any les formacions es van dur a terme de manera presencial, un cop es va reprendre l'activitat es va optar per les formacions telemàtiques, que van tenir un elevat grau d'acceptació entre les persones interessades. En total, al llarg de l'any es van dur a terme 28 sessions formatives i 6 trobades amb un format i objectiu més pròpiament informatiu. En total hi van assistir 964 persones, establint una mitjana de 28 assistents per sessió.

A més d'aquestes formacions i xerrades a escala de ciutat, el servei va continuar destinant una part del seu bagatge lectiu a les entitats esportives d'un districte. Si el 2019 va ser Sant Martí, aquest 2020 va ser Sants-Montjuïc la seu d'aquestes formacions. El nivell de satisfacció general de les persones assistents a les sessions formatives també ha estat molt elevat.

K. Subvencions ordinàries

Des de l'IBE es dona suport als agents que promocionen i generen pràctica esportiva i activitats físiques a la ciutat mitjançant l'atorgament d'ajuts econòmics als projectes que coincideixen o reforcen les línies plantejades en el Programa d'acció municipal, principalment en els àmbits de la promoció esportiva i l'organització d'esdeveniments esportius a Barcelona ciutat.

L'any 2020 s'han rebut 320 projectes de subvenció de 202 entitats, dels quals han rebut suport 228. En total, s'han atorgat 2.380.260 euros en ajuts. Això suposa un increment superior al 10% en ajuts.

Taula 19. Subvencions ordinàries. Indicadors

Institut Barcelona Esports, 2020

	2017-18	2018-19	2019-20	% d'increment
Sol·licituds de subvenció atorgades	273	237	228	-3,8
Sol·licituds de subvenció rebudes	383	351	320	-6,16
Entitats que han sol·licitat subvenció	203	198	202	2,02
Import de les subvencions atorgades (en euros)	2.641.595	2.162.450	2.380.260	10,07

L. Subvencions extraordinàries Covid-19

Davant la situació extraordinària provocada per la pandèmia de la covid-19, l'Ajuntament de Barcelona va voler destacar el paper clau de l'esport en la sortida de la crisi des d'un triple vessant: des del punt de vista de la salut física, psíquica i emocional. És per això que des de l'Institut Barcelona Esports es va habilitar una nova línia de subvencions extraordinàries per donar suport a les entitats esportives de la ciutat.

L'objectiu d'aquestes era donar suport econòmic a les entitats esportives de la ciutat, que a escala general havien patit un gran desequilibri pressupostari per l'aturada de l'activitat. El consens va ser destinar aquests ajuts a les entitats professionalitzades (aquelles que tenien professionals contractats), a aquelles que feien competició (federada o escolar, però no només de caràcter lúdic) i a aquelles que no disposaven d'espais propis (i havien de suportar un cost de lloguers). Per aspirar a ser beneficiari d'aquesta subvenció les entitats havien d'aportar la següent documentació relativa a l'octubre del 2019 (quan hi havia encara una situació de normalitat):

- Certificat de la Seguretat Social sobre la mitjana de persones contractades durant aquell mes
- Llista d'esportistes del club adscrits a una federació o al Consell de l'Esport Escolar de Barcelona
- Factures de lloguer relatives exclusivament a espais esportius (no oficines, magatzems...)

Cal destacar en relació amb aquest últim aspecte que estaven excloses les factures de lloguer relatives als espais esportius de titularitat municipal, atès que ja havien rebut suport econòmic en aquest apartat per part del gestor del respectiu equipament mitjançant la **Tarifa Zero**, en què l'IBE sufragava el cost de lloguer de tot un mes³.

El crèdit pressupostari disposat per aquests ajuts extraordinaris s'elevava fins als 3.000.000 d'euros i el suport econòmic per cada entitat es calculava en funció de les despeses aportades i, donades les diferents dimensions de clubs que existeixen a la ciutat, es va establir un topall de 25.000 euros per entitat.

Finalment, es van rebre 232 sol·licituds de subvenció extraordinària, de les quals en van ser acceptades 213 i 19 van ser desistides. En total, dels 3.000.000 previstos, es van repartir 2.020.614,62 euros, amb un suport mitjà de 9.486 euros per cada entitat.

M. Premis i reconeixements

Amb l'objectiu de donar suport a les persones i entitats referents en la promoció de l'esport i els seus valors, l'IBE ha organitzat els seus premis, tot i que la pandèmia no ha permès donar-los la continuïtat desitjada.

Premi Dona i Esport

Aquest premi té com a finalitat fer visible el paper de les dones en l'àmbit de l'esport i destacar aquelles persones i entitats que han tingut un paper destacat en la difusió de la dona en el món de l'esport.

³Podeu consultar més informació sobre el programa Tarifa Zero a l'apartat d'Instal·lacions esportives d'aquesta memòria

La pandèmia va deixar a l'aire la celebració dels premis, però la importància i prestigi que ha anat aconseguint al llarg dels anys va fer que primerament es posposés i finalment es portés a terme mitjançant una gala en línia prèviament gravada, però retransmesa en *streaming*⁴.

Habitualment celebrada al maig, en l'incomparable marc del Saló de Cent, l'entrega de guardons es va anar postergant fins a finals d'any quan ja es va veure que era impossible fer-la de manera presencial. Això, juntament amb el confinament del segon trimestre de l'any, va allargar el període per rebre candidatures i va permetre assolir un nou rècord.

Les guanyadores d'aquesta 13a edició han estat:

- Premi Mireia Tapiador a la promoció esportiva (10 candidatures): Merche Ríos Hernández
- Premi a la dona esportista (9 candidatures): Anna Espar Llaquet. A més, es va fer una menció especial per a Astrid Fina Paredes.
- Premi al mitjà de comunicació (13 candidatures): Begoña Villarrubia Renom
- Premi al club esportiu de la ciutat (9 candidatures): Club Esportiu Handbol BCN Sants

Com sempre, vinculat al premi Dona i Esport, l'any 2020 s'ha publicat l'edició número 13 del *Quadern Dones i Esport* que ha tingut com a tema principal "La professionalització de l'esport femení". Tanmateix, cal destacar que, com a conseqüència de les limitacions provocades per la pandèmia, s'ha avançat la previsió de convertir la publicació en exclusivament digital i no tornarà a editar-se en format paper. Podeu trobar aquest quadern (i els anteriors) a l'enllaç següent:

https://ajuntament.barcelona.cat/donesiesport/pdf/13e_quadern.pdf

Premis Córrer per Compromís

Aquest premi, que el 2020 havia d'haver celebrat la seva sisena edició, no ha pogut dur-se a terme ja que es feia amb les aportacions dels participants a les principals curses organitzades per l'Ajuntament (Cursa de la Mercè, eDreams Mitja Marató i Zurich Marató), però com que aquestes van haver de ser cancel·lades no es va poder disposar de fons econòmic per dur a terme aquests premis. Tot i això, i en funció de les possibilitats d'organitzar les curses aquest any, es pretén recuperar la seva celebració el 2021.

Premis Compta fins a Tres

La pandèmia tampoc ha permès recuperar aquests premis, que no s'havien atorgat tampoc el 2019, i que tenen per objectiu premiar la difusió dels valors positius de l'esport en edat escolar.

⁴<https://www.YouTube.com/watch?v=YAn75ulKAMg>

4.4. Direcció de Planificació i Serveis Generals

Com ja s'ha explicat en l'apartat de recursos, el Consell Rector de l'IBE, en la sessió del 22 de juliol, va aprovar la modificació de l'organigrama de l'Institut amb la supressió d'aquesta Direcció, vinculant els seus departaments directament de la Gerència de l'Institut. En la memòria d'enguany, però, seguim recollint la informació d'aquests en aquest apartat, com estava en la primera meitat de l'any.

Des dels departaments d'Administració i de la Secretaria Jurídica de l'IBE s'han continuat gestionant tots els procediments corresponents a les àrees econòmica, de personal i legal de l'organització. Alhora, s'ha continuat exercint el rol de difusió de les principals activitats esportives que tenen lloc a la ciutat, amb una presència creixent pel que fa als canals que ofereixen les xarxes socials i els mitjans digitals.

Comunicació

L'any 2020 ha estat un any marcat per la pandèmia de la Covid-19, la qual cosa ha sacsejat fortament els diferents sectors econòmics de la ciutat, i molt especialment el sector esportiu. De la mateixa manera que l'Institut Barcelona Esports (en endavant IBE) s'ha hagut de reinventar i innovar en el disseny i organització dels actes esportius, també ho ha fet en el disseny de les campanyes de comunicació, les quals no només han vist intensificar totes les accions de comunicació en línia, sinó que també han incorporat nous recursos i noves maneres de comunicar que fins el moment no s'havien utilitzat de manera generalitzada; aquest és el cas de les retransmissions en directe a través de *streaming*, *webinars*, realització d'esdeveniments en línia, intensificació de materials audiovisuals, etc. Durant l'any 2020, el Departament de Comunicació de l'IBE ha adaptat tota la seva estratègia de comunicació a les exigències de la crisi sanitària de la covid-19 per tal de seguir donant cobertura a la comunicació esportiva de la ciutat.

56

Institut
Barcelona
Esports

Memòria
2020



Durant els mesos de gener i febrer de l'any 2020 l'estratègia de comunicació de l'IBE ha seguit les pautes previstes en el calendari esportiu de la ciutat. En aquest sentit, s'ha donat cobertura a 16 campanyes de comunicació, entre campanyes de petit i de gran format. Les primeres es fonamenten, principalment, en comunicació a través de tots els perfils de xarxes socials de l'IBE i mitjançant el web barcelonba.cat/esports. Les campanyes de gran format, a més de les accions esmentades, també incorporen enviament de 2-3 butlletins digitals (enviats a 40.000 adreces de correu electrònic de corredors/ores i d'entitats esportives de la ciutat), així com diverses accions de comunicació a l'espai urbà; fonamentalment, un circuit de 300 banderoles, un circuit de 90 opis, un circuit de leds als quioscs de La Rambla, 5.000 cartells botiga. Tanmateix, també s'activa el Pla de mitjans per donar difusió informativa als mitjans de comunicació, tant generalistes com esportius. Aquest plantejament es fa mitjançant convocatòries de premsa, notes de premsa, dossiers de premsa i, en alguns casos, també s'incorpora el format de roda de premsa.

D'aquestes campanyes destacaríem la campanya de **l'e-Dreams Mitja Marató de Barcelona** (10 de febrer de 2020) o la presentació del **Pla d'acció municipal-PAM-** (29 de febrer/ 2020), com a exemples de gran format.

A partir de l'11 de març, amb l'inici de la pandèmia, es cancel·len totes les activitats esportives i es posa en marxa una estratègia comunicativa centrada en dos grans objectius: la comunicació de les polítiques esportives de la ciutat i la comunicació de servei relacionada amb la crisi de la covid-19.

Des del març al desembre del 2020, l'IBE dona cobertura a 90 campanyes de comunicació, les quals podríem agrupar en tres grans eixos;

- Promoció de l'activitat física, tant durant el confinament com amb la difusió de la posterior celebració d'esdeveniments esportius de format covid.
- Informació de servei sobre la represa de l'activitat esportiva; comunicació de la reobertura d'instal·lacions esportives municipals informació puntual de totes les mesures relacionades amb l'activitat esportiva decretades pel Procicat, fases del desconfinament, difusió de continguts relacionats amb la covid-19...
- Informació sobre les mesures de recuperació i salvaguarda del sector esportiu de la ciutat; ajuts, subvencions, assessorament a les entitats i clubs de la ciutat...

En aquesta fase, les campanyes es dissenyen, fonamentalment, a partir de la intensificació dels diferents canals de comunicació en línia: comunicació a tots els perfils de xarxes socials, informació al web, enviament de butlletins digitals, creació de biblioteques Hootsuit per compartir continguts a través dels canals digitals institucionals de l'Ajuntament de Barcelona, confecció de produccions audiovisuals, emissió d'actes i esdeveniments en *streaming* a través del YouTube d'Esports i a través del web barcelona.cat/esports, realització de *webinars*, entre d'altres accions de comunicació.

El Pla de mitjans s'adapta plenament al format digital: rodes de premsa virtuals a través de *streaming*, enviament en línia de convocatòries de premsa i notes de premsa amb la incorporació de materials informatius (dossiers de premsa) i també de materials audiovisuals. En les comunicacions de premsa s'habiliten enllaços per seguir en directe retransmissions d'esdeveniments o per baixar-se imatges i/o materials audiovisuals.

Les mesures covid obliguen a reduir considerablement la presència de mitjans als esdeveniments esportius, la qual cosa determina la creació de nous circuits de relació amb els mitjans de comunicació per tal d'oferir-los tots els recursos necessaris.

Campanyes de promoció de l'activitat física

Dins del grup de campanyes de comunicació relacionades amb l'activitat física i l'esport ciutadà destacaríem la campanya **#BCNesmoudinsdecasa** (29 de març/ 2020), la qual es dissenya com una campanya per incentivar l'activitat física dins del domicili durant el confinament, i es planteja com una gran campanya paraigua a partir de la qual es declinaran 7 campanyes més específiques. Cal destacar la col·laboració i implicació dels centres esportius municipals en l'activació d'aquesta campanya.



Gràfica campanya #BCNesmoudinsdecasa

Dins d'aquesta campanya es dissenya **"El gran repte esportiu"** (12 d'abril/ 2020), una acció que proposa un repte a la ciutadania mitjançant la realització d'una coreografia de fitnes conjunta, el mateix dia i a la mateixa hora, des del balcó, terrassa, o menjador de cada casa. Cal destacar la col·laboració i implicació de la Xarxa de Centres esportius municipals.

La campanya obté una gran acollida per part de la ciutadania i assoleix un gran ressò mediàtic.



Una altra de les sessions que es dissenyen dins del **#BCNesmoudinsdecasa** és la campanya **"Pantalla familiar a casa"** (1 d'abril de 2020) en col·laboració amb Betevé; dues sessions diàries d'activitat física suau realitzades per tècnics esportius dels diferents centres esportius municipals i adreçada a la gent gran. Les emissions es mantenen aproximadament 3 mesos en antena, s'emeten càpsules cada dia, de dilluns a divendres, i en sessió de matí i de tarda.

Altres accions que es posen en marxa en el marc del #BCNesmoudinsdecasa és el “Cuidem a qui ens cuida” (1 d’abril de 2020), una campanya de vídeos d’estiraments, relaxació, meditació, nutrició... adreçada a tot el personal sanitari i aquelles persones que estan en primera línia durant la pandèmia. També el “Concurs ciutadà de vídeos”, un concurs d’Instagram on es convidava la ciutadania a participar mitjançant l’enviament de vídeos domèstics on es mostrés la pràctica d’activitat física dins de casa.



Gràfic campanya “La pantalla familiar a casa”

Campanyes d’informació de servei sobre la represa de l’activitat esportiva

En aquest grup inclouríem totes les accions de comunicació relacionades amb la represa de l’activitat esportiva; reobertura d’instal·lacions esportives municipal informació puntual de totes les mesures relacionades amb l’activitat esportiva decretades pel Procicat, fases del desconfinament...

Cal destacar que aquestes campanyes es treballen mitjançant la confecció setmanal o quinzenal d’infografies informatives sobre les diferents fases de desconfinament, realització de vídeos, notícies al web i a les xarxes socials...

En aquest grup també inclouríem les campanyes relacionades amb els esdeveniments esportius. En alguns casos, com el “Dansa Ara des de casa”, el “Joc Perdut” o el premi Dona i Esport, entre d’altres, es dissenyen esdeveniments de format totalment virtual. Coincidint amb el Dia Internacional de la Dansa, el dia 29 d’abril, es convoquen virtualment 9.600 infants de 236 centres educatius de Barcelona, nens i nenes que durant l’any han participat en el projecte municipal “Dansa Ara”, de promoció escolar en horari lectiu, per participar en el “**Dansa Ara des de casa**”. Aquest es planteja com una sessió en línia on els nens i nenes realitzen, conjuntament i simultània, una dansa que fa dies que treballen amb la seva classe, des de casa i en família. Des dels canals de difusió de l’IBE es dona cobertura a aquest acte i la campanya incorpora la producció i emissió de tres vídeos: vídeo coreografia (1,5m visualitzacions), vídeo de promoció “Dansa Ara des de casa” (3,7m visualitzacions) i vídeo en directe amb l’Escola Mare de Déu de la Soledat-Salesianes Sant Andreu (889 visualitzacions). També es fa una retransmissió en directe a través de Betevé.

“**El Joc Perdut**” es dissenya també amb el mateix format que el “Dansa Ara des de casa”. Amb la participació de més de 5.000 nens i nenes de la ciutat, “El Joc Perdut” és una activitat escolar en horari lectiu que s’emmarca en el programa municipal “L’escola fa esport a la ciutat” i que recupera els jocs a l’espai lliure per a l’alumnat d’educació infantil. L’estratègia d’aquesta campanya de comunicació incorpora també la producció i emissió de quatre vídeos: vídeo coreografia “Els esclips d’en Pau” (609 visualitzacions), vídeo coreografia “La forma de caminar” (106 visualitzacions), vídeo “Joc perdut 2020” (189 visualitzacions) i el vídeo “Joc perdut en família” (495 visualitzacions). També es fa cobertura d’aquest acte a través d’emissió en directe per betevé.

Per al lliurament del **premi Dona i Esport, edició 2020**, es dissenya i es produeix un acte en format virtual que es presenta en *premier* al YouTube BCN_esports; aquesta proposta, a més de permetre descobrir el nom de les guanyadores del premi mitjançant

la celebració d'un acte institucional, permet també la interacció de la comunitat, en directe i a temps real, a través del xat. Aquest acte té més 550 visualitzacions.

La campanya de comunicació del premi Dona i Esport es complementa amb la producció d'un cicle de vídeos, previs al dia de la celebració de l'acte, titulat "Dones que mouen l'esport" que destaca l'exemple de diferents dones que han obert camí en espais esportius encara molt masculinitzats. Aquests cicle de vídeos té més de 1.000 visualitzacions.

També s'ha donat cobertura a la celebració dels grans esdeveniments presencials amb mesures covid, com per exemple la Cursa de la Mercè, la Zurich Marató virtual o la Cursa dels Nassos.

En el cas de la Cursa de la Mercè, la campanya se centra en la difusió d'una cursa presencial i una cursa virtual. A més de tota la difusió pels canals en línia, cal destacar que es fan directes per les xarxes socials i es produeix un vídeo resum de la cursa (874 visualitzacions).

En el cas de la Cursa dels Nassos, a més de les accions descrites anteriorment, també s'incorpora l'emissió de la cursa en directe per *streaming* a través del web barcelona.cat/esports i a través de les xarxes socials. El canal Esport3 emet també aquest senyal en directe. El vídeo de seguiment d'aquest cursa ha tingut més de 8.000 visualitzacions.



Destacar també la campanya **“Fer esport és molt més que fer esport”**. Coincidint amb les mesures de reobertura de les instal·lacions esportives de la ciutat, es posa en marxa una campanya per incentivar i recuperar la pràctica esportiva a les Instal·lacions esportives de la ciutat; recuperació d’abonats, garantia i seguretat de les instal·lacions esportives municipals... La difusió d’aquesta campanya es planteja a partir de comunicació en línia (xarxes socials, web, butlletins digitals) i també comunicació a l’espai urbà. També es produeix el vídeo “Fer esport és molt més que fer esport”, el qual es comparteix i s’emet també des de tots els perfils de xarxes socials de les instal·lacions esportives municipals.

Campanyes d’informació sobre les mesures de recuperació i salvaguarda del sector esportiu de la ciutat

Un altre grup de campanyes del 2020 han estat les adreçades a comunicar i donar difusió de les mesures de salvaguarda del sector esportiu, les quals sobretot s’han centrat en la comunicació i difusió de les diferents mesures econòmiques (ajuts, subvencions, servei d’assessorament a les entitats i els clubs...).

Cal destacar la participació de l’IBE en la campanya municipal **“Barcelona mai s’atura”** (1 de juny 2020), on es destaquen les mesures econòmiques per salvaguardar el sector esportiu de la ciutat. També, la campanya de presentació del **“Pla de reactivació del sector esportiu de la ciutat”** (30 de juny de 2020), un pla per preservar i incentivar la represa del sector esportiu de la ciutat, o la campanya de presentació del **“Pla de salvaguarda i regeneració del sistema esportiu de la ciutat”** (30 de juliol de 2020), el qual compta amb una dotació de 5 milions d’euros destinats a ajuts a les famílies, als clubs i a les entitats esportives de la ciutat.

Totes aquestes campanyes tenen una àmplia difusió a través dels canals de comunicació en línia de l’IBE i de l’Ajuntament de Barcelona, comunicació als mitjans de comunicació (roda de premsa, convocatòries i notes de premsa). En alguns casos es dissenyen formats de comunicació virtuals més específics, adreçats sobretot a entitats i clubs esportius de la ciutat, com per exemple l’organització de la **“Sessió informativa sobre les mesures adoptades per a la salvaguarda i reactivació del sector esportiu”** (10/11/2020) mitjançant la creació d’un *webinar* on el regidor d’esports, David Escudé, i la gerent de l’IBE, Susana Closa, interactuen en directe amb els representants de les entitats i clubs del sector esportiu de la ciutat.

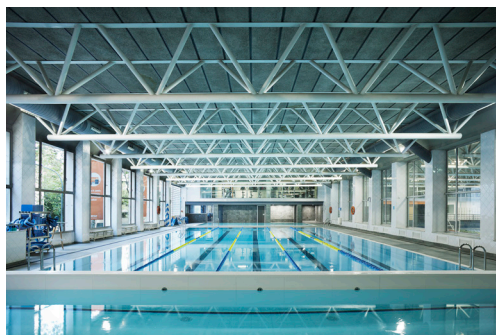
61

**Institut
Barcelona
Esports**

**Memòria
2020**



CEM Can Ricart (Foto: Jofre Moreno)



CEM Sagrada Família

Durant l'any 2020, des de l'IBE s'ha donat cobertura a més de 100 campanyes de comunicació, les quals han comportat la producció de;

- 6.900 banderoles
- 380 opis
- 15.000 cartells botiga
- 19 campanyes de leds quiosc Rambles
- 93 vídeos
- 25 infografies
- 154 notícies web
- 39 butlletins digitals
- 18 sessions *streaming* en directe a través del web i/o xarxes socials IBE
- 105 convocatòries i notes de premsa
- 17 àlbums a Flickr amb 2.935 imatges

Els indicadors de les xarxes socials de l'IBE demostren que la producció de continguts, en general, ha augmentat lleugerament malgrat que l'activitat d'esdeveniments esportius ha estat aturada durant més de nou mesos. Aquest fet ha determinat substancialment el comportament dels indicadors de l'IBE, sobretot quant a fidelització, perquè la celebració d'esdeveniments esportius són els continguts que més interacció produeixen en la comunitat BCN esports. L'anul·lació i/o ajornament dels esdeveniments esportius de la ciutat han provocat una menor interacció i fidelització per part de la comunitat BCN esports.

Taula 20. Xarxes socials
Institut Barcelona Esports, 2020

	2019	2020	% d'increment
Comunitat global de seguidors de les xarxes socials BCN Esports	21.952	24.225	10,35
FACEBOOK BCN Esports			
Seguidors	6.309	6.617	4,88
Nombre de publicacions	699	768	9,87
Publicacions diàries	1,91	2,1	9,94
Visites a la pàgina	2.896	3.048	5,25
TWITTER @bcn_esports			
Tuits totals	6.972	7.168	2,81
Tuits per dia	19,1	19,63	2,77
Retuits	4.624	3.364	-27,24
Retuits per dia	12,66	9,21	-27,25
M'agrada	14.365	12.957	-9,8
INSTAGRAM @bcnesports			
Seguidors	5.280	6.684	26,59
Publicacions (no inclou stories)	335	357	6,57
M'agrada	20.732	20.987	1,23
M'agrada per publicació	62,88	59,78	-4,93
Stories totals	867	896	3,34
Stories per dia	2,37	2,45	3,38
Visualitzacions de mitjana per stories	453	485,16	7,1-2,88

4.5. Formació, estudis, ponències, seminaris, congressos

Les accions principals, emmarcades en els **plans i programes de formació** de l'IBE de l'any 2020, han estat les següents:

- Les jornades de formació del programa “L'esport fa escola” adreçades als docents d'educació física dels centres educatius de Barcelona enguany s'han fet de manera virtual i s'han comptabilitzat més de 500 visualitzacions de les jornades.
- Dins del programa “L'esport inclou” s'han organitzat tretze accions formatives, amb una participació total de 226 professionals, amb l'objectiu de millorar la qualitat en la prestació dels serveis a les persones amb discapacitat des dels equipaments i les entitats esportives.
- L'Oficina de l'Esport de Barcelona ha organitzat 28 sessions formatives i 6 d'informatives, amb un total de 964 assistents.
- Formacions al personal tècnic i els monitors i monitores de les entitats esportives que organitzen les activitats extraescolars. Enguany, la formació s'ha centrat en l'aprenentatge de l'ús de l'aplicació Esportaldia, una gratuïta que facilita als tècnics la programació i gestió esportiva de les activitats dels diferents grups, tant de formació, d'entrenament i de competició. Aquesta formació s'ha fet en línia i ha inclòs 8 sessions amb diferents continguts, 534 inscripcions i 360 connexions directes a les sessions.

En relació amb els estudis elaborats durant l'any 2020, cal destacar els següents:

- L'enquesta en línia sobre les expectatives de les persones abonades per tornar a fer ús dels centres esportius municipals un cop acabés l'estat d'alarma, duta a terme durant el mateix, i que va tenir una gran participació, amb més de 20.000 persones que la van respondre.
- El sondeig realitzat a clubs i entitats organitzadors d'activitats esportives fora d'horari lectiu per a nois i noies menors de 18 anys per poder valorar l'impacte de la covid en l'inici del curs, de la temporada 2020-2021 (realitzada durant el mes d'octubre del 2020).
- L'estudi elaborat per l'assessoria KPMG sobre l'oportunitat i la viabilitat d'impulsar a Barcelona un hub d'esport, innovació i tecnologia (realitzat el juliol del 2020).

També destaquem les diferents reunions i participacions que el president del consell rector de l'IBE, el Regidor d'Esports, Sr. David Escudé ha dut a terme:

- Participació en el Barcelona Sport Biz Europe Congress celebrat virtualment els dies 28 i 29 d'octubre.
- Participació en el “Congreso de Turismo y Deporte de Cáceres” els dies 7 i 8 d'octubre.
- Participació en la tercera edició de les jornades Sports Business Meeting, organitzades semipresencialment des del Museu Olímpic de l'Esport de Barcelona per Palco 23 Ediciones, SL, els dies 3, 4 i 5 de novembre. boració i mantenir relacions institucionals.

5. ENTITATS VINCULADES

5. Activitat per direccions

5.1. Fundació Navegació Oceànica Barcelona (FNOB)

La Fundació Navegació Oceànica Barcelona (FNOB) és una entitat publicoprivada constituïda el 2005 amb l'objecte fundacional de promoure l'esport de navegació oceànica a vela.

La creació de l'FNOB va ser el resultat de la idea desenvolupada i realitzada per una plataforma constituïda per l'Ajuntament de Barcelona, La Fira de Barcelona, l'Autoritat Portuària de Barcelona i la Cambra de Comerç de Barcelona, que són els actuals patrons de la Fundació.

La finalitat ulterior de tota l'activitat de la FNOB rau a convertir la ciutat de Barcelona en un referent internacional de la vela d'alta competició, tant des del punt de vista esportiu, com l'educatiu, l'empresarial i el científic.

Arran de l'estat d'alerta derivat de la propagació de la covid-19, la FNOB va aturar la seva activitat a la seu social a partir del 16 de març. Fins a aquest moment, les activitats es van desenvolupar segons estaven previstes. A mesura que les condicions normatives ho han permès, l'equip de la FNOB ha tornat al treball presencial i les activitats s'han tornat a desenvolupar a la seu, sempre complint els estrictes límits d'aforament i mesures de seguretat, o bé telemàticament.

Recursos

Per a l'any 2020, la FNOB va disposar d'un pressupost inicial aprovat de 790.034,86 euros, fent una liquidació final de 758.910,27 euros.

L'estructura de personal consta de sis persones.

Activitats

Les activitats de la FNOB s'organitzen a partir de quatre programes:

- **FORMACIÓ I DIVULGACIÓ**
- **CIÈNCIA**
- **ESPORT**
- **INDÚSTRIA**

1. Divulgació escoles-instituts

- **Activitats educatives (Xerrada / Conte de la volta al món a vela)**

Consisteix en el desenvolupament d'activitats educatives en l'àmbit educatiu obligatori, casals i activitats de barri. Fins l'inici de la pandèmia, els contes i xerrades es van desenvolupar als centres educatius amb un total de 160 alumnes. Des de juliol fins al desembre, la FNOB ha acollit a les seves instal·lacions un total de 230 alumnes.

- **Formacions al professorat**

Formació al professorat de primària i secundària amb un total de 73 docents participants.

- **Esports de Mar**

Suport i assessorament al desenvolupament del programa esports de mar inclòs en el programa d'activitats educatives PAE que ofereix l'IBE als centres educatius de la ciutat. Durant el 2020, la FNOB ha fet propostes per a l'avaluació del programa, però aquest aha quedat aturada arrel de la Covid i es durà a terme al llarg del 2021.

- **Programa educatiu: Seguint la volta al món a vela**

En el marc de la regata Vendée Globe 2020-21 i en col·laboració amb l'àrea d'educació del Museu Marítim de Barcelona, s'ha posat en marxa el seguiment en directe de la volta al món en solitari i sense escales que es va iniciar el novembre de 2020 des de Les Sables d'Olonne. S'hi van inscriure 39 centres educatius, amb un total de 1814 participants.

2. Divulgació centres d'FP i universitats

- **Programa Setmana Blava**

En el marc de la Setmana Blava de l'Institut de la Nàutica, cada any s'organitzen conferències, visites, xerrades i activitats diverses relacionades amb el món de la nàutica i el mar. La seu de la FNOB va acollir una xerrada divulgativa, amb la presència de Dídac Costa, amb un total de 73 participants.

- **Cicle formatiu de grau mig en manteniment electromecànic**

Els alumnes realitzen l'assignatura Compòsits i tractament de superfícies a les instal·lacions de la FNOB.

3. Divulgació jornades, conferències i seminaris

S'han organitzat 4 conferències orientades a la comunitat nàutica, en sentit ampli:

- Associació catalana de ports esportius: la nova llei de Ports
- Evolució sobre el nou projecte del Port Olímpic
- Projecte Delta: solució per al Delta de l'Ebre
- Converses oceàniques, en el marc de la Vendée Globe

4. Divulgació altres

- **Sillages.** La FNOB organitza l'estrena a Espanya del documental sobre MiniTransat.
- **Runners Adidas.** Participació de la FNOB com a punt de trobada de 85 corredors, prèvia a la Marató de Barcelona.
- **La Mar de Dones, dia internacional de la dona.** Participació de la FNOB com a ponent.
- **Exposició Vendée Globe 2020, al MMB.** Selecció i preparació dels continguts de l'exposició.
- **Presència de la FNOB al Village de la Vandée.** Lliurament dels dibuixos guanyadors del concurs del seguiment de la Vendée.
- **Código Zero.** La FNOB ha organitzat, produït i distribuït un total de 23 iPods d'uns 50 minuts de durada on especialistes en vela oceànica han analitzat l'actualitat de la Vendée Globe, per fer-ho més entenedor per al públic en general.

PROGRAMA DE FORMACIÓ I DIVULGACIÓ

- **Projecte de salinitat i temperatura.** El sensor de la salinitat i temperatura de la FNOB puja a bord del One Planet de Dida Costa per recollir dades durant la Vendée Globe.

PROGRAMA ESPORTIU

- **Cursos teòrics de tecnificació en navegació oceànica de competició.** Es va impartir el curs Metodologia aplicada i orientada a la navegació oceànica i d'altura. Es va cancel·lar el Taller pràctic de Salvament i Socorrisme.
- **Regata Base mini Barcelona FNOB.** Celebrada del 8 al 12 de setembre, la regata ha estat puntuable per a la Mini Transat i hi han participat 14 embarcacions.
- **Base Mini FNOB.** La Base Mini FNOB és el resultat de l'acord d'incorporació de la Base Mini Barcelona a l'estructura de la FNOB. L'any 2020, la Base Mini FNOB ha tingut 22 membres actius i hi ha una llista d'espera de cinc anys per entrar a formar-hi part. Durant la temporada de regates, la seva flota ha participat en 10 regates nacionals i internacionals.
- **Projecte Recuperació Charisma.** El Patronat de la FNOB va aprovar la licitació perquè una entitat aliena s'ocupés, a risc i ventura, del *refit* i l'explotació de l'embarcació en el marc de l'Escola de tripulants de regates d'altura. La licitació es va publicar el desembre del 2020 i ha quedat deserta. La FNOB està estudiant fórmules per tornar-la a publicar, garantint que quedi coberta.

PROGRAMA INDUSTRIAL

- **Fabricació d'un vaixell oceànic Mini 6.50 (Fase II).** Durant el 2020 s'ha avançat en la fabricació i un comitè d'experts ha realitzat la selecció de l'*skipper* que participarà a la MT2021 amb aquest prototip.
- **Cursos de capacitació industrial nàutica.** S'han realitzat quatre tallers pràctics: Composites, Motors dièsel, Energia a bord i Cordatge marí.

5.2. Fundació Barcelona Olímpica

La Fundació Barcelona Olímpica (FBO) es va constituir el 1993 pel Comitè Organitzador de Barcelona 92 SA,. amb la finalitat de difondre l'esperit i la realitat dels Jocs Olímpics de Barcelona, així com promoure els valors culturals, ètics, esportius i de tot ordre que emanen de l'ideari olímpic, sent un dels seus objectius específics *l'establiment, manteniment i promoció d'una exposició i centre d'informació permanent i investigació a l'abast del públic, que il·lustri sobre els Jocs Olímpics de Barcelona i tot el que van representar.*

En data 25 de novembre de 2008, l'Ajuntament de Barcelona i la Fundació Barcelona Olímpica (FBO) van signar un conveni pel qual, entre d'altres, l'Ajuntament encarregava la gestió i explotació del Museu Olímpic i de l'Esport (MOE) a la FBO, mantenint la propietat d'aquest, i dotant-la de la partida pressupostària necessària.

Recursos

Durant l'any 2020, i com a conseqüència de la pandèmia covid-19, les activitats previstes es van veure modificades i el Patronat de la FBO va ajustar el pressupost inicialment previst. L'exercici 2020 va tenir un pressupost d' 1.425.500,00 euros, amb una aportació municipal d' 1.348.500,00 euros.

Per dur a terme les activitats de la Fundació i del Museu es disposa d'una plantilla de 13 treballadors.

Taula 21. Recursos humans 2020 (31 de desembre)

Fundació Barcelona Olímpica, 2020

Homes	Homes	Dones	Total
Direcció	1	1	1
Responsables de departament	4	4	6
Tècnics	1	1	3
Personal de sala al museu	3	3	3
Total	9	9	13

Activitat del 2020

Les activitats de la FBO s'organitzen en:

- **ACTIVITATS**
- **EXPOSICIONS**
- **VISITES AL MUSEU OLÍMPIC I DE L'ESPORT**
- **CENTRE D'ESTUDIS OLÍMPICS**
- **ALTRES**

ACTIVITATS

De les activitats realitzades al llarg del 2020 en destaquem les següents:

- “Tokio make the beat” en col·laboració amb el Comitè Organitzador dels Jocs Olímpics de Tòquio.
- Col·laboració en dues conferències del cicle “El Valor de l'esport al segle XXI”, organitzades per l'IBE.
- Participació en les activitats de les festivitats de Santa Eulàlia i Festes de la Mercè.
- Celebració de 14 actes en espais del museu, organitzats per entitats i clubs esportius, com ara la Fundació del Bàsquet Català, la Federació Catalana de Billar; l'Institut Barcelona Esports; l'empresa RPM Racing i per la mateixa Fundació.
- Concurs Stay Home durant el confinament.
- Concurs de dibuix Art sobre paper Kids.
- L'onzena edició del BCN Sports Film Festival es va ajornar fins al mes de gener de 2021 a conseqüència de la pandèmia covid-19.

69

**Institut
Barcelona
Esports**

**Memòria
2020**

EXPOSICIONS

Les principals exposicions presentades al Museu Olímpic i de l'Esport han estat les següents:

- **Olímpics: Exposició fotogràfica de Jose Mercado.** Del 17/12/2019 al 07/06/2020.
- **Club Centenari: Junior FC.** Del 09/06/2020 al 24/01/2021.
- **FOTOSPORT– Biennial Internacional de Fotografia de l'Esport (ESPAI -2).** Bianual

VISITES AL MUSEU

L'any 2020 el Museu va rebre **10.477 visitants** que representen un 79,6% menys respecte a l'any anterior. El Museu va tancar les seves portes al públic del dia 14 de març al 9 de juny i es va establir la reducció d'horari d'obertura de 10.00 a 18.00 hores, de dilluns a dissabte, fins a finals d'any.

El desglossament d'aquestes visites es detalla a continuació segons la tipologia de la visita:

Taula 22. Visites al Museu Olímpic i de l'Esport
Fundació Barcelona Olímpica, 2020

Visita general	
Visita al Museu individual	5.152
Portes obertes Santa Eulàlia	117
Portes obertes La Mercè	204
Visita grups escolars	
Sessió d'iniciació a l'olimpisme	608
Sessió d'iniciació a l'olimpisme + visita a l'estadi	283
Visita lliure	1.507
Visita lliure + visita a l'estadi	769
Amics del Cobi	360
Amics del Cobi + visita a l'estadi	143
Visita guiada museu	275
Visita guiada museu + visita a l'estadi	547
Visita guiada museu + visita Anella	53
Visita Aniversari Barcelona 92	25
Sessió de cinema presencial	19
Sense límits(1)	312
Sense límits + visita a l'estadi	44
Sense gènere(2)	59
Total	10.477

(1) Activitat educativa per sensibilitzar els escolars en la normalització dels col·lectius amb diversitat funcional i pràctica d'un esport adaptat.

(2) Activitat educativa per conèixer casos reals d'esportistes amb diversitat de gènere i prendre consciència de l'esport com a eina d'inclusió.

70

**Institut
Barcelona
Esports**

**Memòria
2020**

CENTRE D'ESTUDIS OLÍMPICS

Les seves principals accions al llarg del 2020 han estat les següents:

- Recepció de 59 consultes (increment del 151% respecte al 2019) i 22 visites a l'espai
- Publicació del llibre *Campionats del Món a Barcelona (1923-2019)*
- Publicació del número 10 de la col·lecció Aula d'Història amb el títol "Barcelona 1923: els campionats del món en pistes cobertes".
- Gestió i creació de nous continguts al bloc BarcelonaSportiva⁵. Durant el 2020 es van realitzar/publicar 26 articles de cerca esportiva de Barcelona.

ALTRES

Participació a la V-Marató d'estalvi energètic duta a terme durant el mes de febrer on es va reduir el consum un 17,24% en relació amb el mateix període de l'exercici anterior.

⁵<http://barcelonasportiva.blogspot.com/>

Susana Closa Castella
Gerenta de l'Institut Barcelona Esports

