

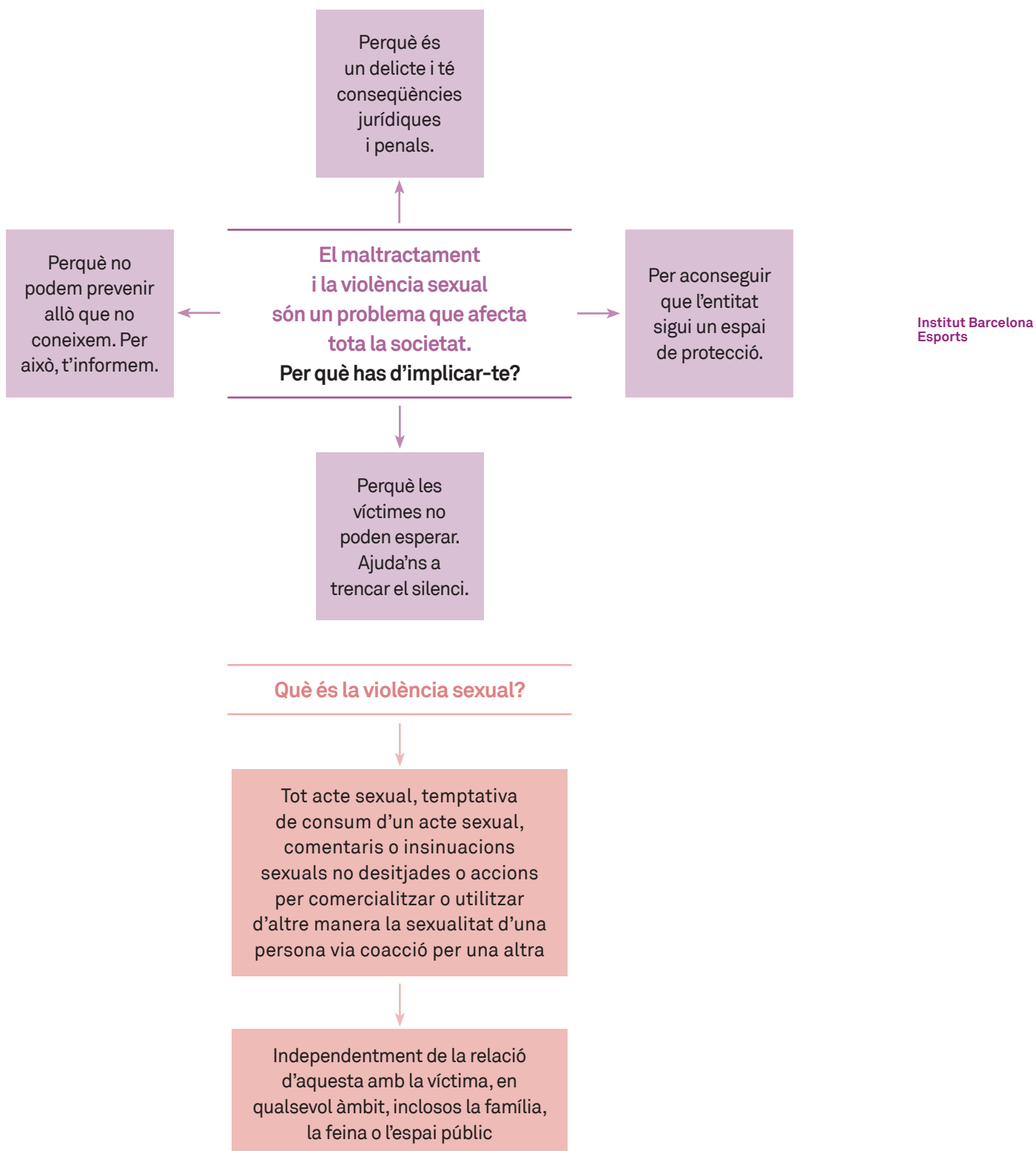
Protocol per a la prevenció, detecció i acció dels maltractaments i de les violències sexuals a infants i adolescents a les activitats esportives de la ciutat de Barcelona

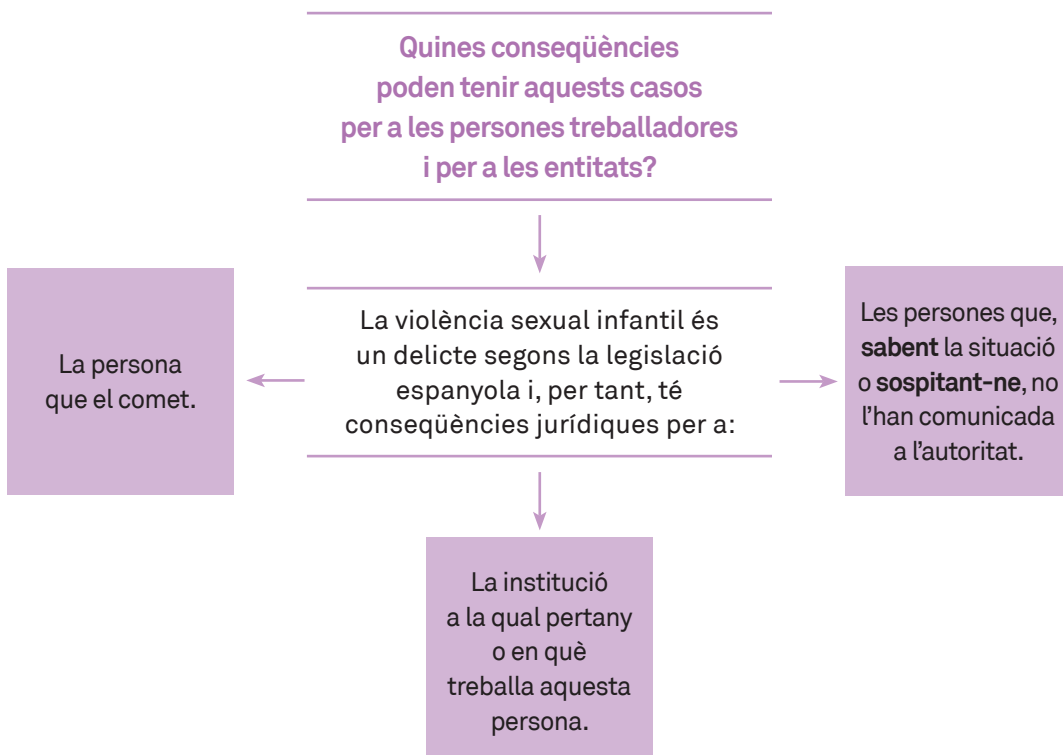
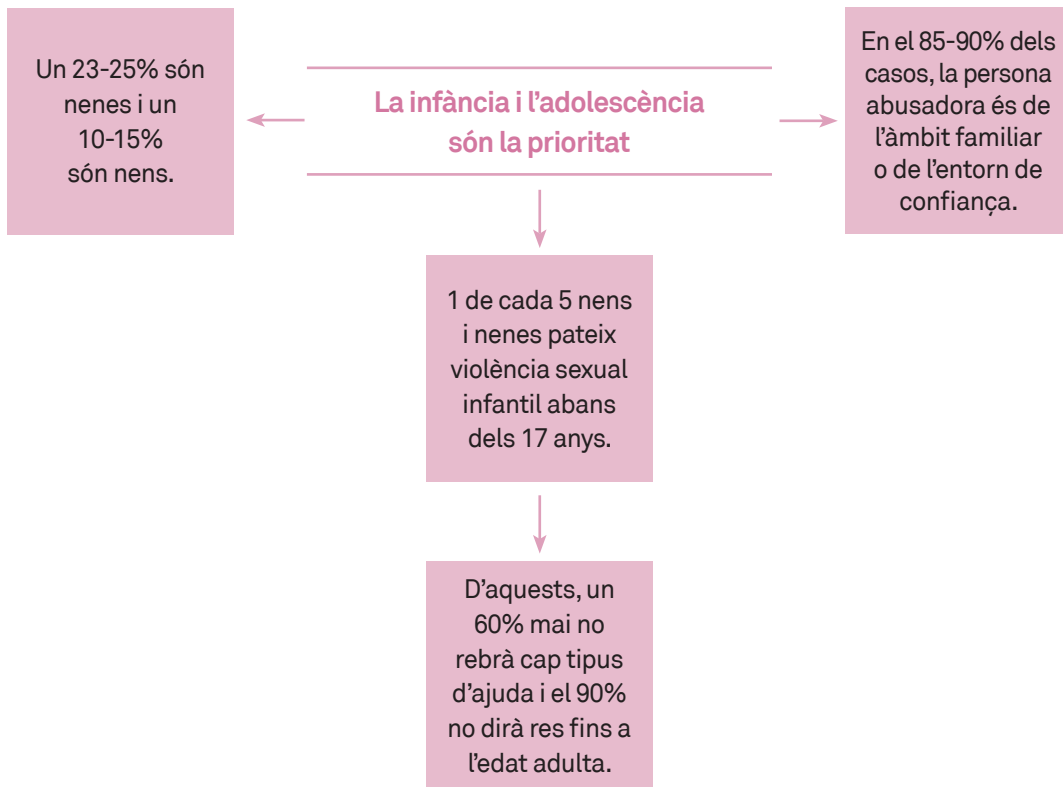
Adreçat a les persones de l'entitat que no dinamitzen activitats



PROTOCOL PER A LA PREVENCIÓ, DETECCIÓ I ACCIÓ DELS MALTRACTAMENTS I DE LES VIOLÈNCIES SEXUALS A INFANTS I ADOLESCENTS A LES ACTIVITATS ESPORTIVES DE LA CIUTAT DE BARCELONA

Adreçat a les persones de l'entitat que no dinamitzen activitats





Mesures de prevenció

- S'ha d'evitar quedar-se sol/a amb un infant o jove.
- Cal respectar quan un infant o jove diu "no" a una situació o proposta afectiva o de contacte.
- No s'ha de donar ni sol·licitar números telefònics de mòbils o altres dades sense el coneixement de les seves famílies.
- Cal utilitzar les xarxes de les entitats, no seguir o afegir infants i joves de l'entitat.
- En el cas de fer fotografies de l'activitat, cal utilitzar preferiblement una càmera de l'entitat i només publicar-les amb el consentiment exprés de les famílies.

Institut Barcelona
Esports

Detecció de casos

Els supòsits de violència sexual o maltractament infantil que es poden detectar a les entitats són a tres nivells:

Indici que un infant o jove està patint aquesta situació en el seu entorn familiar o de confiança.

Indici que un infant o jove està patint aquesta situació per part d'alguna persona de l'equip de l'entitat o de qui col·labora de forma estable o puntual.

Indici que un infant o jove està patint aquesta situació per part d'un altre infant o jove de l'entitat.

Cal observar-los sistemàticament en diferents moments i contextos: en les activitats dirigides, en les sortides i en les seves relacions amb les persones adultes i els iguals. També cal avaluar la seva presència (roba, cops i ferides, estat físic general, estat emocional) i controlar la seva assistència i les absències justificades o no, per tal de conèixer i detectar aquelles situacions de risc o desemparament quan no tenen les seves necessitats més bàsiques cobertes

Quin és el circuit de notificació?

En una situació de violència sexual infantil, ja sigui revelació o sospita, cal notificar-ho a:

La persona Referent de Protecció en temes de maltractament o violències sexuals a infants i adolescents.

A la nostra entitat és:

Nom i cognoms: _____

Telèfon: _____

Adreça electrònica: _____

Institut Barcelona Esports

Cal comunicar-ho per escrit a la persona Referent de Protecció

La persona Referent de Protecció n'ha d'informar a la direcció de l'entitat

La direcció n'ha d'informar a:

- Infància Respon (116 111)
- Institut Barcelona Esports - IBE (promocioesportiva@bcn.cat)
- Família

El telèfon d'**Infància Respon** és el **116 111**. Atenció telefònica gratuïta i permanent per a la prevenció i la detecció dels maltractaments d'infants i adolescents. Funciona 24 hores al dia els 365 dies de l'any. infanciarespon.bsf@gencat.cat

BCN

**Protocol per a la
prevenció, detecció i acció
dels maltractaments i
de les violències sexuals
a infants i adolescents
a les activitats esportives
de la ciutat de Barcelona**

Adreçat a les persones de l'entitat
que no dinamitzen activitats

