

Protocol per a la prevenció, detecció i acció dels maltractaments i de les violències sexuals a infants i adolescents a les activitats esportives de la ciutat de Barcelona

Adreçat a tècnics/ques esportius/ves

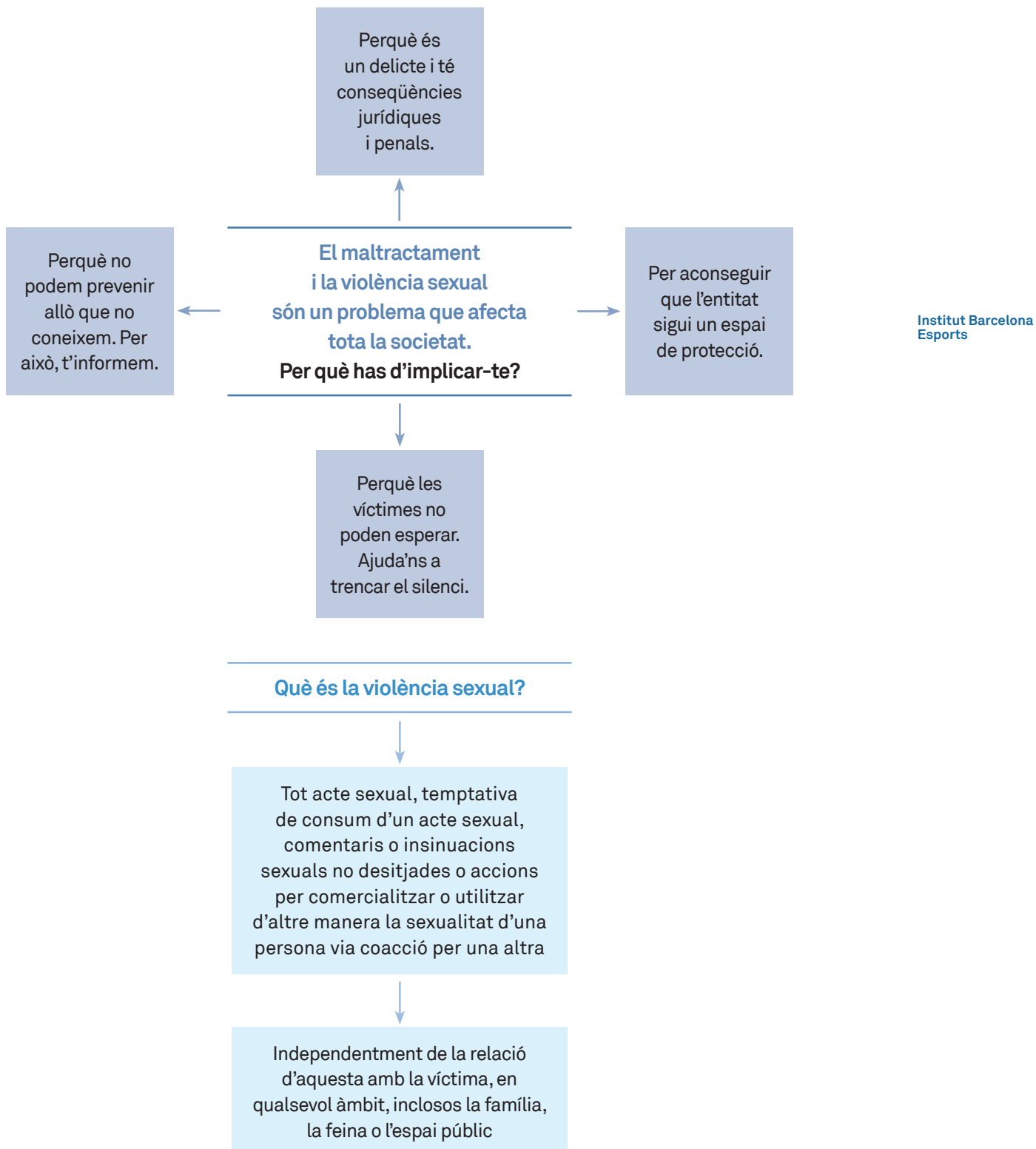


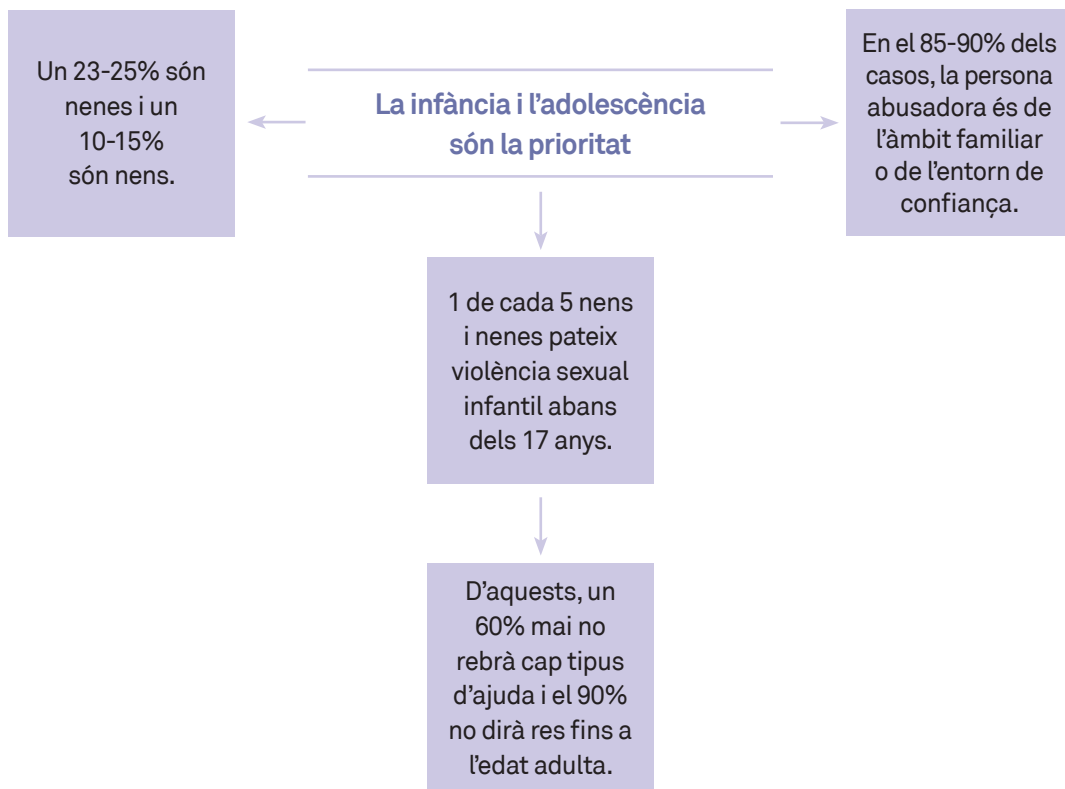
Ajuntament de
Barcelona



PROTOCOL PER A LA PREVENCIÓ, DETECCIÓ I ACCIÓ DELS MALTRACTAMENTS I DE LES VIOLÈNCIES SEXUALS A INFANTS I ADOLESCENTS A LES ACTIVITATS ESPORTIVES DE LA CIUTAT DE BARCELONA

Adreçat a tècnics/ques esportius/ves





Institut Barcelona Esports



Mesures de prevenció

- Cal evitar quedar-se sol/a amb un infant o adolescent.
- Es recomana que els infants i adolescents no vagin sols per les instal·lacions, sempre han d'anar, com a mínim, en parelles.
- Cal respectar quan un infant o adolescent diu “no” a una situació o proposta afectiva o de contacte.
- No s'ha de donar ni sol·licitar números telefònics de mòbils o altres dades sense el coneixement de les seves famílies.
- En les aplicacions de missatgeria (WhatsApp, Telegram, Signal...), es recomana que hi hagi almenys dues persones adultes en els grups.
- Cal utilitzar les xarxes de les entitats. No s'han de seguir o afegir infants i adolescents de l'entitat.
- En el cas de fer fotografies de l'activitat, cal utilitzar preferiblement una càmera de l'entitat.
- En lavabos, dutxes, vestidors, sales de massatge i espais d'entrevista individual, sempre que sigui possible, cal anar amb un grup d'infants. Si és un cas d'urgència d'un sol infant, s'ha d'avisar una altra persona de l'entitat i respectar el temps lògic d'aquest espai. No s'ha de tancar mai amb baldó.
- Si es dorm fora de casa, cada infant ha de tenir el seu llit per dormir. Si es fan tornos de guarda, és important que siguin compartits almenys en parelles, fer que els tornos siguin rotatius i tenir un espai adequat per poder fer aquestes guardes (un llit per monitor/a de guarda i que estigui situat en un espai accessible i que tingui sentit).
- En relació amb els obsequis, cal afavorir els regals grupals per sobre dels individuals, i si es reben regals per part d'un sol infant o adolescent, s'han de quedar a l'entitat, no s'han de portar a casa com una cosa especial.
- No s'ha de deixar mai cap infant o adolescent en mans de persones de qui no disposem d'autorització.

Detecció de casos



Els supòsits de violència sexual o maltractament infantil que es poden detectar a les entitats són a tres nivells:



Indici que un infant o jove està patint aquesta situació en el seu entorn familiar o de confiança.

Indici que un infant o jove està patint aquesta situació per part d'alguna persona de l'equip de l'entitat o de qui col·labora de forma estable o puntual.

Indici que un infant o jove està patint aquesta situació per part d'un altre infant o jove de l'entitat.



Cal observar-los sistemàticament en diferents moments i contextos: en les activitats dirigides, en les sortides i en les seves relacions amb les persones adultes i els iguals. També cal avaluar la seva presència (roba, cops i ferides, estat físic general, estat emocional) i controlar la seva assistència i les absències justificades o no, per tal de conèixer i detectar aquelles situacions de risc o desemparament quan no tenen les seves necessitats més bàsiques cobertes

Com hem de reaccionar
davant la **confessió**
d'un infant o adolescent?



Són respostes adequades
les següents:

- Creure el nen o nena, el noi o noia.
- Mantenir la calma.
- Dir-li que el responsable és la persona adulta o la persona de més edat, no ell o ella.
- Fer-li saber que sortirà endavant.
- Assegurar-se que no ha patit ferides.
- Protegir l'infant o adolescent, la víctima.
- Fer-li sentir orgull d'haver-ho explicat.
- Acceptar els sentiments de l'infant o adolescent.
- Expressar-li afecte valorant la situació i les seves necessitats.

Institut Barcelona
Esports

Quin és el circuit de notificació?

En una situació de violència sexual infantil, ja sigui revelació o sospita, cal notificar-ho a:

La persona Referent de Protecció en temes de maltractament o violències sexuals a infants i adolescents.

A la nostra entitat és:

Nom i cognoms: _____

Telèfon: _____

Adreça electrònica: _____

Cal comunicar-ho per escrit a la persona Referent de Protecció

La persona Referent de Protecció n'ha d'informar a la direcció de l'entitat

La direcció n'ha d'informar a:

- Infància Respon (116 111)
- Institut Barcelona Esports - IBE (promocioesportiva@bcn.cat)
- Família

El telèfon d'**Infància Respon** és el **116 111**. Atenció telefònica gratuïta i permanent per a la prevenció i la detecció dels maltractaments d'infants i adolescents. Funciona 24 hores al dia els 365 dies de l'any. infanciarespon.bsf@gencat.cat

Institut Barcelona Esports

BCN

**Protocol per a la prevenció,
detecció i acció dels
maltractaments i
de les violències sexuals
a infants i adolescents
a les activitats esportives
de la ciutat de Barcelona**

Adreçat a tècnics/ques esportius/ves

barcelona.cat/esports

Ajuntament de
Barcelona

