



Institut Barcelona Esports

Memòria 2023

Índex de continguts

L'INSTITUT BARCELONA ESPORTS	2
RESUM DE DADES. BARCELONA.....	8
LÍNIES D'ACTUACIÓ	10
1. Accions de suport a l'Esport de Barcelona.....	11
2. Accés universal a la pràctica esportiva.....	11
3. Suport a clubs i entitats.....	13
4. Promoció esportiva	14
5. Grans esdeveniments. Projecció internacional de la ciutat.....	15
6. Esport i Dona	16
7. Esport i Salut.....	16
8. Instal·lacions esportives en constant creixement.....	17
ACTIVITAT PER DIRECCIONS	19
1. Gerència	19
o Comunicació.....	19
2. Direcció de Serveis d'Instal·lacions i Obres	29
o Actuacions relacionades amb la planificació i el control de la gestió de les instal·lacions esportives.....	32
o Projectes i obres	34
3. Direcció de Promoció Esportiva i Esdeveniments Esportius	38
o Esdeveniments esportius.....	38
o Promoció esportiva	40
4. Direcció de Planificació Estratègica i Innovació	59
5. Formació, estudis, ponències.....	65

L'INSTITUT BARCELONA ESPORTS

L'Institut Barcelona Esports (IBE) es va constituir com a entitat pública empresarial local de l'Ajuntament de Barcelona, de conformitat amb la legislació reguladora del règim local i la Carta de Barcelona, essent l'inici de les seves activitats l'1 de maig de 2005.

A partir del dia 1 de gener de 2009, l'Institut Barcelona Esports es configura com a un Organisme Autònom Local de l'Ajuntament de Barcelona, sent aprovats els nous estatuts pel Plenari del Consell Municipal el 31 d'octubre de 2008.

Missió

L'IBE té com a missió dissenyar i impulsar polítiques que permetin gestionar de manera eficaç l'esport de Barcelona, com un dels elements protagonistes per augmentar la qualitat de vida dels ciutadans i per al desenvolupament i la projecció de la ciutat.

És funció d'aquest Institut promoure l'activitat esportiva a la ciutat de Barcelona, tant mitjançant programes propis com donant suport als projectes associatius, federatius i altres agents del sector esportiu que hi desenvolupen la seva activitat.

Les seves funcions s'estructuren en quatre grans àmbits d'acció:

- La dotació i la gestió dels equipaments esportius municipals.
- La promoció de l'activitat esportiva entre tota la ciutadania.
- L'organització directa o en col·laboració amb altres organitzacions d'esdeveniments de tots els nivells, tant pròpiament esportius com amb continguts més teòrics i d'anàlisi i reflexió sobre el fet esportiu en general.
- La relació amb altres organismes i institucions, nacionals i internacionals, per captar noves activitats per a Barcelona i per fer xarxa amb altres ciutats del món.

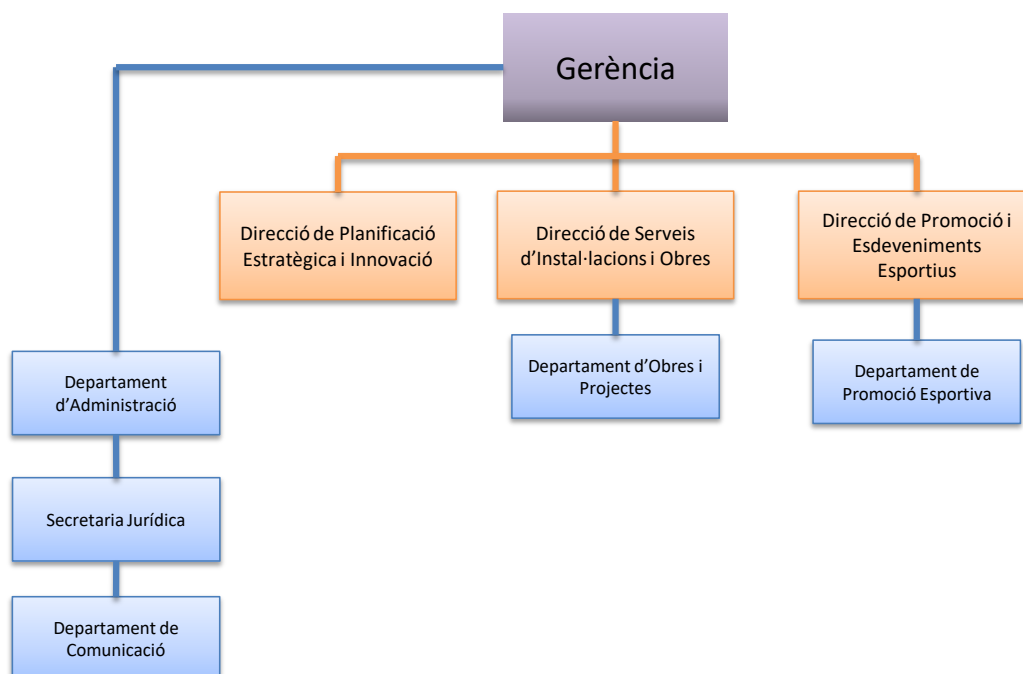
Per tant, l'IBE dona suport i participa en la gestió de l'esport i l'activitat física de manera innovadora i eficaç per contribuir al desenvolupament de la ciutat i la seva projecció internacional des de la pràctica esportiva, així com al seu augment entre els ciutadans i les ciutadanes i a l'adquisició d'hàbits de vida saludables.

Recursos

L'actual estructura organitzativa de l'IBE va ser aprovat pel Consell Rector de l'Institut, en la sessió del 22 de juliol de 2020, i respon a l'organigrama següent.

Gràfic 1. Organigrama IBE

Institut Barcelona Esports, 2023



Pressupost

Els recursos de l'IBE es destinen a fomentar la promoció esportiva entre tots els col·lectius de la ciutat, amb els objectius següents:

- Garantir l'accés universal a la pràctica de l'activitat física, especialment entre els col·lectius que tenen més dificultats per accedir-hi, així com donar suport als clubs i entitats esportives de la ciutat.
- Organitzar i donar suport a esdeveniments esportius de la ciutat de Barcelona, especialment dels que formen part del calendari anual i continuant incrementant la seva difusió i promoció entre la ciutadania.
- Sostenir la xarxa d'equipaments esportius municipals, amb una cartera bàsica de serveis que inclogui els programes socials que garanteixin l'accessibilitat universal de la ciutadania a la pràctica esportiva, així com mantenir i adequar aquesta xarxa d'equipaments, invertint en obres de millora i condicionament de les mateixes.

Taula 1. Resultat pressupostari (en euros)

Institut Barcelona Esports, 2023

CONCEPTES	Drets reconeguts nets	Obligacions reconegudes netes	AJUSTOS	RESULTAT PRESSUPOSTARI 2023	RESULTAT PRESSUPOSTARI 2022
a) Operacions corrents	32.495.717,53	34.940.387,28		- 2.444.669,75	6.266.608,87
b) Operacions de capital	3.154.816,24	3.308.279,64		- 153.463,40	- 3.162.469,01
1. Total operacions no financeres	35.650.533,77	38.248.666,92		- 2.598.133,15	3.104.139,86
c) Actius financers				-	-
d) Passius financers				-	-
2. Total operacions financeres	-	-		-	-
I. RESULTAT PRESSUPOSTARI DE L'EXERCICI	35.650.533,77	38.248.666,92		- 2.598.133,15	3.104.139,86
Ajustos					
3. Crèdits gastats finançats amb romanent de tresoreria per a despeses generals					
4. Desviacions de finançament negatives de l'exercici			5.168.006,03		
5. Desviacions de finançament positives de l'exercici			1.308.884,65		
II. TOTAL AJUSTOS			3.859.121,38	3.859.121,38	- 1.674.714,81
RESULTAT PRESSUPOSTARI AJUSTAT				1.260.988,23	1.429.425,05

El pressupost liquidat per l'Institut Barcelona Esports de l'any 2023 ha donat com a resultat un superàvit de 1.260.988,23 euros com a conseqüència de:

- El reconeixement d'obligacions per un import de 38.248.666,92 euros i la liquidació de drets reconeguts nets per import de 35.650.533,77 euros, el que va donar un resultat pressupostari inicial de dèficit de 2.598.133,15 euros.
- Sobre aquest dèficit inicial s'han realitzat ajustos per un total de 3.859.121,38 euros, corresponents al finançament de despeses amb ingressos d'anys anteriors (crèdits gastats amb romanent de tresoreria i desviaments negatius) i, així mateix, per ingressos de l'any 2023 no gastats per a projectes de finançament afectats (desviacions positives) i que s'executaran al llarg de l'any 2024.

Alguns trets pressupostaris a destacar d'aquest exercici són els següents:

Per l'apartat dels ingressos

Taula 2. Ingressos (en euros)

Institut Barcelona Esports, 2023

Cap.	Text Econòmic	PREVISIÓ INICIAL	MODIFICACIÓ PREVISIÓ	PREVISIÓ DEFINITIVA	DRETS LIQUIDATS 2023	DRETS LIQUIDATS 2022
3	TAXES I ALTRES INGRESSOS	360.000,00	-	360.000,00	1.120.603,92	401.647,85
4	TRANSFERÈNCIES CORRENTS	24.979.726,42	4.003.620,27	28.983.346,69	27.948.504,44	32.499.455,42
5	INGRESSOS PATRIMONIALS	2.215.000,00	-	2.215.000,00	3.426.609,17	3.023.722,41
6	VENDA D'INVERSIONS REALS	300.000,00	2.349.321,14	2.649.321,14	2.337.516,24	1.477.905,06
7	TRANSFERÈNCIES DE CAPITAL	-	777.300,00	777.300,00	817.300,00	-
8	ACTIUS FINANCERS	-	6.053.445,07	6.053.445,07	-	-
	TOTAL	27.854.726,42	13.183.686,48	41.038.412,90	35.650.533,77	37.402.730,74

- Augment significatiu en el capítol de taxes i altres ingressos, amb l'ingrés de 97.520,87 euros en concepte de publicitat en esdeveniments esportius entre els que destaca el contracte entre l'IBE i l'empresa Bimbo SAU per al patrocini de la 43^a edició de la Cursa Atlètica de la Mercè 2023.
- Lleuger augment en el capítol d'ingressos patrimonials amb un increment dels drets liquidats pels cànon de les instal·lacions esportives municipals, com a conseqüència de la recuperació progressiva dels nivells d'activitat a les instal·lacions esportives municipals.
- Es destaca el finançament extern extraordinari rebut per al desenvolupament de les actuacions següents:

Taula 3. Projectes amb finançament extern

Institut Barcelona Esports, 2023

PROJECTE	FINANÇAMENT AFECTAT	IMPORT	AGENT FINANÇADOR
03223SUB	Increment despeses subministraments	787.767,00 €	Aj. Barcelona
03223FBO	Increment despeses subministraments - FBO	74.501,00 €	Aj. Barcelona
03223PVB	Promoció de la Vela - Corrent	2.465.110,00 €	Aj. Barcelona
03223CSI	CSIO	225.000,00 €	Aj. Barcelona
03223TRI	Tricicleta	10.500,00 €	Aj. Barcelona
03223PdB	Ens movem - Pla de Barris	13.624,11 €	Aj. Barcelona
03223WPT	World Paddle Tour	250.000,00 €	Aj. Barcelona
03223DAK	Accions prèvies Rally Dakar 2024	150.000,00 €	Aj. Barcelona
03223SEN	Sentència CEM Horta - 4582/2022	383.500,20 €	Aj. Barcelona
03223PER	Despeses personal	9.542,07 €	Aj. Barcelona
03222DIB	Conveni DIBA - Esdeveniments ciutat (2022)	285.000,00 €	DIBA
03223JSE	Conveni DIBA- Joventut Activa Societat Esportiva	50.000,00 €	DIBA
03223ASP	De marxa fent esport - ASPB	25.000,00 €	ASPB
		4.729.544,38 €	

Per l'apartat de les despeses

Taula 4. Despeses (en euros)

Institut Barcelona Esports, 2023

Cap.	Text Econòmic	CRÈDIT INICIAL	MODIFICACIÓ CRÈDIT	CRÈDIT DEFINITIU	OBLIGAT 2023	OBLIGAT 2022
1	DESPESES DE PERSONAL	3.624.899,90	209.542,07	3.834.441,97	3.784.234,74	3.475.263,05
2	DESPESES EN BENS CORRENTS I SERVEIS	8.563.291,68	1.720.647,54	10.283.939,22	9.058.452,36	8.913.243,34
3	DESPESES FINANCERES	4.000,00	-	4.000,00	-	164,96
4	TRANSFERÈNCIES CORRENTS	15.338.034,84	8.026.875,73	23.364.910,57	22.097.700,18	17.269.535,26
6	INVERSIONS REALS	324.500,00	1.699.321,14	2.023.821,14	1.900.979,64	1.675.374,07
7	TRANSFERÈNCIES DE CAPITAL	-	1.527.300,00	1.527.300,00	1.407.300,00	2.965.000,00
	TOTAL	27.854.726,42	13.183.686,48	41.038.412,90	38.248.666,92	34.298.580,68

- L'aspecte més destacable pel que fa a les obligacions reconegudes durant l'exercici 2023 és l'increment considerable en les transferències corrents del capítol 4, a causa de l'augment de la dotació dels ajuts atorgats per l'Institut en cada una de les modalitats següents:
 - Convocatòria ordinària de subvencions en l'àmbit temàtic "Esports".

- Subvencions dels programes per a la promoció de l'activitat esportiva adreçats a col·lectius específics: Ja nedo, Ja nedo A l'aigua, Ajuts per aturats, Subvencions per a infants i joves, Auxiliars de vestidors, Natació adaptada, De marxa fent esport i Monitoratge de suport.
- Pel que fa a les subvencions excepcionals, que tenen com a finalitat donar suport a projectes i activitats d'interès públic, social i/o econòmic, han experimentat també un important augment, amb un total de 3.813.247,25 euros atorgats al 2023, per a donar suport a projectes entre els que destaquen "Viu la Vela", "Convivim esportivament" i els "Jocs Esportius Escolars" entre d'altres.

Personal

Taula 5. Recursos humans 2023 (31 de desembre)

Institut Barcelona Esports, 2023

Categoria	Homes	Dones	Total
Directius/directives	2	2	4
Tècnics/tècniques	16	24	40
Administratius/ives i auxiliars	6	8	14
Total	24	34	58

Instal·lacions esportives adscrites a l'IBE

L'IBE té adscrites 71 instal·lacions esportives municipals distribuïdes per tots els districtes de la ciutat, de les quals 41 són centres esportius municipals amb una oferta esportiva diversificada i que inclouen la figura de l'usuari individual (abonat), 24 són instal·lacions especialitzades, més orientades a l'activitat de clubs i entitats que practiquen modalitats específiques i 6 són instal·lacions especialitzades d'ús lliure a l'espai públic.

Taula 6. Instal·lacions esportives adscrites a l'IBE

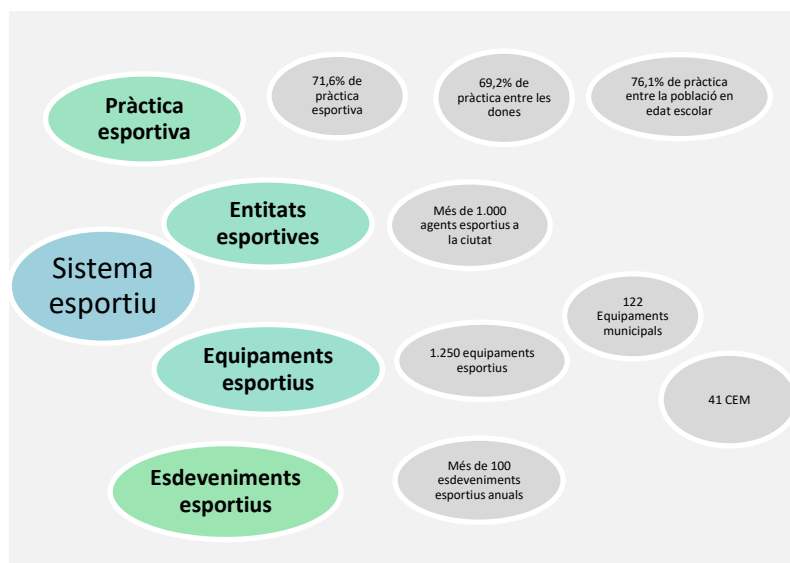
Institut Barcelona Esports, 2023

CENTRES ESPORTIUS MUNICIPALS	INSTAL·LACIONS ESPORTIVES ESPECIALITZADES
1. CEM Parc de la Ciutadella	42. Instal·lació Esportiva Espai de Mar
2. CEM Can Ricart	43. Instal·lacions Esportives de l'Escola Industrial
3. CEM Colom	44. Pistes Municipals de Tennis Montjuïc
4. CEM Sant Sebastià	45. Escola Municipal d'Hípica La Foixarda
5. CEM Marítim	46. Complex Esportiu Municipal Pau Negre-Parc del Migdia
6. CEM Joan Miró	47. Piscina Municipal de Montjuïc
7. CEM Estació del Nord	48. Pistes Municipals d'Aeromodelisme de Montjuïc
8. CEM Aiguajoc Borrell	49. Camp Municipal de Rugbi La Foixarda
9. CE Piscina Sant Jordi	50. Centre Municipal d'Escalada La Foixarda
10. CEM Sagrada Família	51. Camp Municipal de Beisbol Carlos Pérez de Rozas
11. CEM Piscines Bernat Picornell	52. Camp Municipal de Softbol
12. CEM La Bordeta	53. Fossars Municipals de Tir amb Arc
13. CEM L'Espanya Industrial	54. Estadi Municipal d'Atletisme Joan Serrahima
14. CEM Les Corts	55. Camp Municipal d'Agility
15. CEM Can Caralleu	56. CM de Tennis de Taula Reina Elisenda
16. CEM Putxet	57. CM d'Esgrima Reina Elisenda
17. CEM Claror	

<p>18. CEM Perill 19. CEM Can Toda 20. CEM Sardenya 21. CEM Carmel 22. CEM Olímpics Vall d'Hebron 23. CEM Mundet 24. CEM Guinardó 25. CEM Horta 26. CEM Can Dragó 27. CEM Can Cuyàs 28. CEM Artesania 29. CEM Cotxeres Borbó 30. CEM Turó de la Peira 31. CEM Bon Pastor 32. CEM Sant Andreu 33. CEM La Sagrera 34. CEM Trinitat Vella 35. CEM Júpiter 36. CEM Can Felipa 37. CEM Bac de Roda 38. CEM Vintró "Joan Alentorn" 39. CEM Nova Içària 40. CEM Maresme 41. CEM La Verneda</p>	<p>58. Pavelló Poliesportiu Municipal El Carmel 59. CM de Tennis Vall d'Hebron 60. Piscina Municipal de La Clota 61. Velòdrom Municipal d'Horta 62. Pistes Municipals de Tennis i Pàdel Bon Pastor 63. CM de Vela 64. Base Nàutica Municipal de la Mar Bella 65. CxEM Mar Bella</p> <p><u>Instal·lacions d'ús lliure a l'espai públic</u></p> <p>66. Àrea d'Escalada Túnel de la Foixarda 67. Parc Esportiu Urbà Jardins Àurea Cuadrado 68. Parc Esportiu Urbà Nou Barris 69. Parc Esportiu Urbà Mar Bella 70. Parc Esportiu Urbà Baró de Viver 71. Parc Esportiu Urbà La Marina</p>
--	---

RESUM DE DADES. BARCELONA

El sistema esportiu de la ciutat de Barcelona és plural, divers, complex i també molt característic. Amb arrels que el situen a finals del segle XIX, així doncs amb entitats centenàries, d'altres de molt consolidades, però, al mateix temps, acull noves tendències i propostes de pràctica esportiva com a ciutat capdavantera que és en freqüència i regularitat de pràctica esportiva, com mostra les darreres enquesta i estudi d'hàbits esportius de la població adulta i en edat escolar realitzades durant l'any 2002.



Una ciutadania activa

	2019-20	2020-21	2021-22	2022-23
% pràctica esportiva població adulta ¹			66,4%	
% pràctica esportiva població escolar			77,4%	
Inscripcions al programa L'Esport a l'escola	49.300	51.032	80.026	85.434
Ajuts a infants i adolescents 6-17 anys	13.346	9.536	13.936	15.365
Import ajuts a infants i adolescents 6-17 anys	2.214.178	2.432.917	3.574.133	3.988.452

Un teixit associatiu compromès

	2020	2021	2022	2023
Entitats i clubs esportius				
Entitats homologades promoció escolar	306	318	309	312
Entitats i grups usuaris d'instal·lacions esportives municipals ²	329	352	384	435
Subvencions ordinàries esportives atorgades ³	228	252	243	265
Import subvencions atorgades	2.380.260	2.447.200	2.373.000	2.489.350
Subvencions extraordinàries atorgades	9	10	15	13
Import subvencions extraordinàries atorgades	1.914.472	1.568.090	2.096.859	3.813.247

¹ Les enquestes d'hàbits esportius tenen una periodicitat de 4-5 anys. Les darreres que s'han fet corresponen a l'any 2022 (tant la de la població adulta com la de la població en edat escolar)

² Sense comptar centres educatius

³ L'any 2020 es va publicar una convocatòria extraordinària de subvencions per donar suport a les entitats esportives davant de la situació de la pandèmia, 213 sol·licituds atorgades i un total de 2.020.614,62 euros.

Una xarxa d'equipaments diversa i rica

	2020	2021	2022	2023
Instal·lacions municipals adscrites a l'IBE	71	71	71	71
Persones abonades les IEM a 31/12	129.461	143.619	167.356	183.367

Mapa d'Instal·lacions Esportives del Municipi de Barcelona 2019



Seu de competicions d'alt rendiment i populars

	2020	2021	2022	2023
Esdeveniments organitzats o que han rebut suport de l'IBE	48	99	107	113
Participants als esdeveniments	87.443	118.928	165.719	222.629
Trofeus Internacionals Ciutat de Barcelona	8	21	23	22
Altres esdeveniments internacionals	16	16	16	30

L'any 2023, Barcelona es manté en la 7a posició en el rànking BCW⁴ de les ciutats més fortament associades amb l'esport a nivell mundial, a partir de les valoracions de les Federacions esportives internacionals, representants dels mitjans de comunicació i experts de la indústria esportiva.

⁴ Burson Cohn & Wolfe (www.bcw-global.com)



LÍNIES D'ACTUACIÓ

L'any 2023 ha estat condicionat per diferents fets significatius com les eleccions municipals i els canvis que ha comportat en el govern municipal de la ciutat, tot i que per a l'Institut Barcelona Esports no ha implicat canvi en la presidència del seu Consell Rector, que ha continuat exercint el regidor David Escudé. Una altra incidència que ha incidit en la pràctica esportiva de la ciutadania i en la gestió dels equipaments esportius ha estat la sequera i les restriccions derivades en la gestió de l'aigua.

No obstant això, la dinàmica de recuperació de l'esport a la ciutat ha estat molt positiva. En concret, hi han contribuït: la gestió de la xarxa d'instal·lacions esportives municipals, l'organització d'esdeveniments esportius i, també, les accions i els programes de suport a la promoció de l'esport.

Aquesta recuperació del sector, que ja es va constatar l'any 2022, ha continuat durant l'any 2023, malgrat la inestabilitat internacional i l'afectació de la sequera, com ho corroboren algunes dades significatives relatives a:

- la xifra d'ajudes econòmiques atorgades a nois i noies per la realització d'activitats esportives en horari no lectiu: 17.642. Aquesta xifra és superior a la de la campanya del curs 2019-2020, anterior a la pandèmia.
- la progressiva recuperació del nombre de persones abonades als centres esportius municipals, quasi 183.500 persones a 31 de desembre del 2023.
- el nombre anual d'esdeveniments esportius que han rebut suport per part de l'IBE, així com les persones participants en els mateixos. Quasi triplicant quantitats en relació a l'activitat realitzada l'any 2020.

El 2023, doncs, ha estat un any de continuïtat en el desenvolupament de les línies d'actuació definides pel mandat que finalitzava, corresponents a:

- *promoure l'accés universal a la pràctica esportiva,*
- *donar suport a clubs i entitats,*
- *fomentar la promoció esportiva de la població en edat escolar, de les persones amb diversitat funcional, de la gent gran, contribuint a la promoció de la salut mitjançant l'esport en totes les edats,*
- *donar suport a grans esdeveniments esportius, on cal destacar l'inici de la "VUELTA" ciclista a Espanya 2023 des de Barcelona.*
- *redacció i gestió de la Mesura de Govern d'equitat de gènere, aprovada amb una especial mirada sobre l'esport de les dones,*
- *finalització de l'execució del PIM, amb projectes de millora, ampliació o nova construcció de la xarxa d'instal·lacions esportives de Barcelona, i*
- *impulsió del Barcelona Sports Hub amb el conveni amb INDESCAT com a instrument de col·laboració públic-privada per a la promoció de l'esport com a sector econòmic.*

1. Accions de suport a l'Esport de Barcelona

Malgrat les noves dificultats sorgides i el fet de ser un any de transició, l'any 2023 s'ha caracteritzat en general per la continuïtat dels projectes ja endegats durant el mandat i per l'increment de la participació en la majoria de programes, actes, activitats i serveis que han comptat amb la participació o suport de l'Institut Barcelona Esports.

L'IBE, d'acord amb les seves principals línies d'actuació i objectius, ha treballat per facilitar el creixement de la pràctica esportiva en el conjunt de la població, i en especial:

1. Reforçar la garantia de l'accés universal a l'esport

- *Ampliació del pressupost de la convocatòria ordinària de subvencions a infants i joves entre 6 i 17 anys per a la pràctica esportiva fora d'horari escolar per al curs 2023-24, amb una dotació de 4,6 milions d'euros.*

2. Normalització dels esdeveniments esportius

- *L'any 2023 s'ha incrementat el nombre d'esdeveniments esportius organitzats o que ha donat suport l'IBE (113) i la participació en els mateixos (222.629 participants). Això representa un increment en relació a l'any anterior del 5,6% en el nombre d'esdeveniments i un 34,3% en la participació. Tot i així, encara ens trobem per sota de les dades del 2019, quan van haver més de 300.000 participants.*
- *Destaca la participació a les curses de titularitat municipal, especialment les de la Mercè, Bombers i Cursa dels Nassos, les quals s'han quedat en valors de participació propers a les edicions d'abans de la pandèmia.*

3. Suport i assessorament des de l'Oficina de l'Esport de Barcelona

- *El suport de l'Oficina de l'Esport de Barcelona ha estat un element important en l'assessorament i formació del teixit associatiu per poder anar recuperant la normalitat en el funcionament de les seves activitats, amb 477 accions d'assessorament a les entitats i 481 participants a les sessions informatives i de formació realitzades al llarg del 2023.*

2. Accés universal a la pràctica esportiva

Ajuts per a la pràctica esportiva dels infants i joves

▪ Subvencions a infants i adolescents entre 6 i 17 anys.

En el curs 2022-23 es van rebre **17.967 sol·licituds** de subvenció, sent **15.365** les que finalment es van **concedir**, per un import de **3.988.452,41 euros**.

El darrer trimestre del 2023 s'ha fet la convocatòria de subvencions per al curs 2023-2024 amb **20.819 sol·licituds** presentades, **17.642 atorgades** i un import atorgat de **4.599.048,92 euros**.

Després d'haver recuperat l'any 2022 les xifres prèvies a la pandèmia, aquest volum d'ajuts significa que el 2023 marca una nova fita en la campanya de subvencions a les activitats esportives extraescolars.

El nombre de sol·licituds per al curs **2023-24** suposa un increment del 15,9% en relació al curs anterior, el nombre de beneficiaris creix un 14,8% en relació a l'any anterior i el percentatge de sol·licituds acceptades respecte al total, suposa el 84,7%.

Per al curs 2023-24, la partida pressupostària destinada a aquests ajuts ha estat de 4,5 milions d'euros, amb una previsió d'ampliació de 300.000 euros en cas de necessitat, dels quals finalment es van utilitzar 115.416,63 euros provinents del romanent creat per la liquidació definitiva de la campanya anterior.

També cal destacar que s'ha incrementat l'ajut mitjà rebut per cada infant (260,69 euros), un importantíssim augment dels infants amb discapacitat que disposen d'ajut, passant dels 595 del curs anterior als 787 d'aquest curs, el què suposa un increment del 32,2%, i fa que les persones subvencionades amb diversitat funcional representin el 4,5% del total de beneficiaris davant el 3,9% d'un any enrere.

Pel que fa a la perspectiva de gènere, cal indicar que s'ha donat un pas més per la igualtat, amb un 62% d'ajuts pels nois i un 38% per les noies, fet que representa un 0,6% menys d'esclatxa entre ambdós sexes respecte del 2022.

Preus socials a les Instal·lacions Esportives Municipals (IEM)

▪ Persones en situació d'atur.

8.266 persones beneficiàries al llarg de l'any de l'abonament a les instal·lacions esportives municipals per a les persones en situació d'atur, amb uns ajuts de 1.140.606,63 euros.

Cal tenir en consideració que el nombre de persones en situació d'atur a la ciutat de Barcelona ha disminuït considerablement en els darrers anys, arribant al 8% aquest any 2023, pràcticament la meitat del que existia al 2009, quan es va posar en marxa la mesura.

▪ Barcelona, ciutat refugi.

40 centres esportius amb persones abonades han ofert fins a 130 places i s'han beneficiat fins a 215 persones al llarg de l'any.

El nombre de centres i places s'ha mantingut com l'any anterior.

▪ Persones amb diversitat funcional

A finals d'any, hi havia 2.261 persones amb diversitat funcional menors de 60 anys i posseïdores de Targeta abonades als CEM, de les quals, el 51,17% eren dones. Un 11,6% menys que l'any 2022.

El nombre de persones amb diversitat funcional (amb certificat GDR) no posseïdores de Targeta rosa que han format part de la prova pilot existent en cinc instal·lacions, ha estat aquest any de 313.

▪ Altres col·lectius específics.

L'estructura de preus públics de les instal·lacions també contempla bonificacions per a alguns col·lectius específics:

- Gent gran
- Infants i joves
- Preus familiars
- Famílies monoparentals
- Usuaris de Serveis Socials

Programa Convivim Esportivament!

El curs 2022-23 han participat 2.562 infants i joves (46,10% noies), en 155 grups d'activitat de 12 modalitats esportives i amb la implicació de 30 centres educatius i 37 entitats i serveis.

Dels 90 monitors/es que participen en el projecte, 29 han estat usuaris del programa Convivim i 45 són noies.

Aquest curs hi ha hagut una disminució del 15,25 % en la participació del Convivim Esportivament respecte al curs 2021-2022, ja que s'ha normalitzat el número d'inscrit que va créixer per sobre dels valors habituals un cop superada la pandèmia.

3. Suport a clubs i entitats

Ús dels equipaments esportius per part de les entitats

435 entitats entre clubs esportius i altres tipus d'entitats i grups de la ciutat, tant en l'àmbit federatiu, com en l'escolar i de lleure han fet la seva pràctica a les instal·lacions esportives municipals i 318 centres educatius en horari lectiu.

Homologació de les entitats organitzadores d'oferta esportiva

Si el curs 2022-2023 hi havia un total de **312 entitats homologades**, per aquest curs 2023-2024 s'ha crescut fins les **333 entitats**. S'ha assolit els 505 espais de pràctica esportiva per tota la ciutat i una oferta global de 6.366 activitats en aquest darrer curs, el que significa una petita reducció dels punts d'activitat (des dels 513 de l'any anterior) però un important creixement en la varietat d'activitats (des dels 5.544 del 2022 representa un 14,8% més d'oferta), el que es tradueix en la consolidació definitiva de la recuperació d'aquest programa de qualitat i suport a les entitats després de les dificultats afrontades durant la COVID19.

Subvencions ordinàries

265 subvencions atorgades a 190 entitats, per un import de **2.489.350 euros**.

Dins de la convocatòria ordinària de subvencions anuals convocada per l'Ajuntament de Barcelona, els programes esportius amb influència a tota la ciutat són valorats des de l'IBE. El recolzament al sector en aquesta partida ha crescut un 4,9% respecte els 2.373.000 concedits el 2022. I més enllà de l'àmbit econòmic, cal destacar l'increment en el volum d'entitats beneficiàries, que s'ha incrementat un 13,8% respecte les 167 de l'any anterior.

Una anàlisi qualitativa dels àmbits de suport amb tarannà més social, mostren un augment del 31% en les subvencions a l'esport federat d'àmbit estatal i un increment del 7,7% de les subvencions de projectes destinats a persones amb diversitat funcional.

Oficina de l'Esport de Barcelona (OEB)

L'any 2023 ha servit per continuar consolidant l'OEB com un espai de referència per les entitats de la ciutat, on a més d'adreçar els seus dubtes disposen d'un servei de formació enfocat a facilitar i millorar la gestió de les entitats. La participació a les sessions formatives segueix tenint gran acollida, en part pel seu format telemàtic.

Les xifres d'atencions i formacions per part de l'OEB durant el 2023 són les següents:

- 477 assessoraments a 295 persones físiques i jurídiques ateses. D'aquestes, el 53% eren associacions i clubs esportius, el 19% particulars i un 6% empreses, el mateix volum que les associacions esportives escolars i les associacions cíviques i culturals .
- 21 sessions formatives i 1 informativa, amb 481 assistents totals. D'aquestes, la temàtica que més interès va despertar van ser les 8 relacionades amb la perspectiva de gènere a l'esport, que va convocar 208 assistents; seguits per les 152 persones que van assistir a les 7 relacionades amb l'àmbit jurídic.

4. Promoció esportiva

Escola, esport, ciutat

A l'inici del curs 2022-2023 es van programar 42 activitats per a la promoció de l'Educació Física dins del PAE, amb **85.434 alumnes inscrits de 334 centres educatius**, un nou rècord de participants que supera en un 6,5% el màxim que s'havia marcat l'any anterior.

Viu la Vela

La ciutat acollirà el 2024 la 37^a edició de la Copa Amèrica de Vela i per promocionar aquest esport entre els infants i les seves famílies l'IBE va establir un conveni amb la Federació Catalana de Vela per oferir sessions de divulgació i navegació a l'alumnat de 6è de Primària. Es va fer una prova pilot a finals del curs 2022/2023 de la qual van participar 1.200 alumnes de 37 escoles. Pel que fa al curs 2023/2024, s'han inscrits 5.300 alumnes de 128 escoles, el que suposa un gran èxit de convocatòria pel programa. D'aquests 6.500 alumnes participants al Viu la Vela, 2.600 ja ho van poder gaudir durant aquest 2023.

Instal·lacions esportives municipals

71 instal·lacions esportives municipals adscrites a l'IBE de les quals 41 són centres esportius municipals amb una oferta esportiva diversificada i que inclouen la figura de la persona usuària individual (abonada), 24 són instal·lacions especialitzades, més orientades a l'activitat de clubs i entitats que practiquen modalitats específiques i 6 són instal·lacions especialitzades d'ús lliure a l'espai públic.

A finals d'any, el nombre de persones abonades a les instal·lacions esportives municipals era **de 183.367**. Entre gener i desembre de 2023, el creixement ha estat del 7,12%.

L'any 2023 l'ús de les instal·lacions esportives ha estat de total normalitat, destacant la incorporació de molta més població jove com a abonats dels CEM i un increment de l'ús setmanal.

Esdeveniments esportius de participació popular i de competició

La recuperació ha estat un fet destacable d'aquest 2022. A mida que el transcurs de l'any anava avançant la participació s'ha anat consolidant en les proves atlètiques de titularitat municipal.

En total han estat 113 esdeveniments esportius organitzats o que han rebut suport per part de l'IBE al llarg de l'any 2023, amb una participació de 222.629 esportistes dels quals el 109.723 eren dones i 112.906 eren homes.

Barcelona Sports Hub

La fita més destacable d'aquest 2023 en el desplegament del Barcelona Sports Hub ha estat la signatura del conveni de col·laboració amb INDESCAT (el clúster de la indústria de l'esport de Catalunya) per a la seva impulsió.

Això ha permès contractar un primer equip de direcció i gestió que ha centrat la seva tasca i duu a terme diferents accions per preparar l'estructuració del Hub per tal de poder endegar la prestació dels primers serveis a oferir als seus potencials membres a partir de l'any 2024.

Un desplegament que s'ha dut a terme sota el marc referencial de les següents estratègies:

- Consolidació de la comunitat sport tech de Barcelona com a pas previ a l'obertura de la captació de membres quan això es dugui a terme.
- Suport a l'emprenedoria sport tech, a les start ups i/o projectes empresarials, principalment mitjançant:
 - *la gestió del talent i promoció de l'adopció de la cultura de la innovació.*
 - *la captació de recursos econòmics i de fons d'inversió de suport a les iniciatives empresarials que el Hub pugui aglutinar, i*
 - *la impulsió del City Sports Lab Barcelona, com a espai de proves i laboratori per a nous productes, projectes i iniciatives innovadores d'aplicació tecnològica al món de l'esport.*

5. Grans esdeveniments. Projecció internacional de la ciutat

Grans esdeveniments internacionals

- *La Vuelta a España*
- *Prova del Campionat del Món Circuit UCI Eliminator*
- *Final Màsters masculina i femenina 2023. World Pàdel Tour Estrella Damm Barcelona*
- *ORC Double Handed World Championship*

Esdeveniments internacionals del calendari de ciutat

- *CSIO Barcelona*
- *eDreams Mitja Marató de Barcelona*
- *Trial Indoor Barcelona*
- *Trofeu de Vela Conde de Godó*
- *Imagine Extrem Barcelona*
- *Marató Barcelona*
- *Cursa dels Nassos Internacional 5 km*
- *Down Urban Barcelona*
- *Barcelona Open Banc de Sabadell de Tennis*
- *24 h d'Ultrafons de Barcelona*
- *Internacional de Tennis en cadira de rodes. Trofeu Tram Barcelona*
- *Volta Ciclista a Catalunya*

Trofeus Internacionals Ciutat de Barcelona

- 22 Trofeus Internacionals Ciutat de Barcelona.

6. Esport i Dona

Participació de les dones en els programes de l'IBE

- **89.924 dones abonades** a les instal·lacions esportives municipal, que suposen el 49,04% de les persones abonades.
- **Activa't als Parcs:** 1.473 dones participants (83,84% dels participants)
- **Convivim Esportivament:** 1.182 noies participants (46,10% dels participants)
- **Ajuts per a activitats esportives fora d'horari lectiu:** 5.830 noies (36,14%)
- **Formacions Oficina de l'Esport de Barcelona:** 226 dones inscrites (46,99%)
- **Cursa de la Dona:** 33.000 dones participants
- **Dia del Fitness:** 2.850 dones participants (95%)
- **Caminades Barnatresc:** **11.833** dones participants (58,90%)

Premis Dona i Esport

- S'ha celebrat una edició més dels **Premis Dona i Esport (16a edició)**. L'any 2023 entre el total de les 64 candidatures, han estat premiades:
 - Maria Planas (Promoció esportiva, Premi Mireia Tapiador, entre 10 candidatures presentades)
 - Laura Ester Ramos (Dona esportista, entre 18 candidatures)
 - Imma Pedemonte (Mitjà de comunicació, entre 7 candidatures)
 - Club Esportiu Barcelona Tsunamis (Club esportiu de la ciutat, entre 12 candidatures)
 - Amanda Guitiérrez (Dona Dirigent Esportiva, entre 17 candidatures)

També s'han publicat dues edicions del Quadern Dones i Esport (març i octubre), sent aquest 2023 el primer any amb dues publicacions anuals.

7. Esport i Salut

Foment de la pràctica entre la gent gran

- **26.252 persones majors de 64 anys abonades** a les instal·lacions esportives a 31 de desembre, de les quals el 57,43% són dones.
- **Programa Activa't als Parcs.** 1.757 persones inscrites, 83,84% d'elles, dones.
- **Ens movem.** 6 punts d'activitat, amb 178 persones inscrites.

Enguany, s'han penjat al canal de Youtube de l'IBE les càpsules de vídeo d'activitat física pensada per a gent gran. També s'han fet arribar aquests vídeos al Departament de Promoció de Persones Grans per tal que en facin la difusió pertinent (ho han fet arribar al Servei VinclesBCN i a la APPBCN+65).

Altres accions a destacar d'aquest apartat han estat que s'ha renovat per un any **l'acord de compromisos entre l'IBE i Sport to live** i s'ha assumit des del Departament de Promoció el seguiment del **Conveni amb Esportsalus**.

Foment de la pràctica entre persones amb diversitat funcional. Programa l'Esport Inclou

- **Suport al vestidor:** 5.126 hores de servei adreçat a 52 persones
- **Monitors de suport per integrar aquest col·lectiu en activitats ordinàries:** 13.098 hores de servei adreçades a 310 persones
- **Accions formatives:** 8 accions formatives amb 151 participants
- **Subvencions ordinàries:** s'han atorgat 144.400 euros a 63 projectes o activitats que promouen específicament la inclusió de les persones amb diversitat funcional a l'activitat física o l'esport.
- **Actuacions transversals:** tarifes específiques a les instal·lacions esportives, activitats i grups específics en les campanyes d'activitats d'estiu i en les activitats de promoció en horari lectiu, activitats de sensibilització dins del programa L'escola fa esport a la ciutat i jornades obertes a la població, etc.

També s'han mantingut tots els serveis i recursos de suport per a la pràctica de les persones amb diversitat funcional en els diferents equipaments i activitats. Aquests ajuts s'adrecen tant a aquelles activitats adaptades i adreçades a aquesta població, com a la seva integració dins d'activitats normalitzades, com són els serveis de monitors de suport o els auxiliars de vestidor referits en aquest apartat.

8. Instal·lacions esportives en constant creixement

- Millora dels equipaments esportius municipals de la ciutat:
 - **Total obres en equipaments esportius (PIM)..... 18.256.188,55 euros**
 - *Obres de millora i manteniment en equipaments esportius municipals adscrits a l'IBE (PIM executat per IBE i BIMSA) 12.473.068,64 euros*
 - *Obres de millora i manteniment en equipaments esportius municipals adscrits als districtes (PIM BIMSA) 4.543.916,00 euros*
 - *Obres en equipaments esportius municipals executades per altres agents municipals (BSM)..... 1.239.203,91 euros*
 - **Manteniment ordinari (Capítol 2) 503.590,75 euros**
- Suport a la gestió per garantir la seva oferta de serveis als ciutadans:
 - **Pagament de consums..... 2.939.868,93 euros**
 - **Ajuts per al reequilibri financer de les instal·lacions amb dèficit d'exploració..... 3.575.623,84 euros**
 - *Aportacions previstes als plecs (IEM subvencionades) 1.558.741,14 euros*
 - *Subvencions extraordinàries pels dèficits 1.533.729,70 euros*
 - *Compensació preus del CEM Aiguajoc Borrell..... 483.153,00 euros*
 - **Ajuts per al reequilibri financer de les instal·lacions com a conseqüència del creixement dels costos de gas i electricitat 3.016.739,85 euros**

Taula 7. Pressupost de les IEM adscrites a l'IBE

Institut Barcelona Esports, 2023 (Dades abans d'auditoria)

	PRESSUPOST2023			Tancament provisional 2023		
	Ingressos	Despeses	Resultat	Ingressos	Despeses	Resultat
CEM	95.161.828,71	98.977.406,87	-3.815.578,16	102.476.819,47	99.479.466,00	2.997.353,47
Inst. especialitzades (amb abonats)	6.436.385,10	6.351.883,47	84.501,63	6.953.726,33	6.928.645,28	25.081,05
Altres inst. especialitzades	2.606.400,21	2.715.338,75	-108.938,54	2.650.061,23	2.672.821,03	-22.759,80
Total	104.204.614,02	108.044.629,09	-3.840.015,07	112.080.607,03	109.080.923,31	2.999.674,72
Instal·lacions equilibrades				87.379.989,23	82.788.055,57	4.591.933,66
Instal·lacions deficitàries				24.700.617,80	26.292.876,74	-1.592.258,94

ACTIVITAT PER DIRECCIONS

1. Gerència

A més a més de la direcció estratègica i executiva del funcionament de les diferents direccions i departaments, la Gerència té adscrits els departaments d'Administració, la Secretaria Jurídica i Comunicació. Aquests departaments han gestionat els procediments necessaris per al funcionament correcte del conjunt de l'IBE donant suport a les direccions i departaments en la tramitació i execució dels diferents programes.

A continuació, es presenten les principals actuacions realitzades des del Departament de Comunicació en la informació i difusió de les activitats organitzades des de l'IBE.

○ Comunicació

Durant el 2023, el Departament de Comunicació i Premsa de l'Institut Barcelona Esports (IBE) ha comunicat i fet difusió d'un total de 352 esdeveniments esportius, un 7,6% més que l'any passat (327). L'objectiu principal ha estat visibilitzar i promocionar tant els esports minoritaris com aquells més populars que es practiquen a la ciutat, tot impulsant els valors positius de l'activitat física i la promoció d'un estil de vida saludable des de l'edat escolar fins a la població adulta i la gent gran.

En aquest sentit, s'han continuat promocionant esdeveniments esportius tan emblemàtics i que formen part de l'agenda esportiva de la ciutat com l'eDreams Mitja Marató Barcelona, la Zurich Marató Barcelona, La Cursa de la Mercè Bimbo Global Race, la Festa del Fitnes, Challenge Barcelona Triathlon, la Vueling Cursa Bombers Barcelona i la Cursa dels Nassos. Però també destaquen altres campanyes anuals dirigides a segments més específics de la població, com els Trofeus Internacionals Ciutat de Barcelona (TICB) i les Caminades Barnatresc. Enguany, s'ha seguit una línia estratègica per maximitzar la visibilització i la promoció dels esports minoritaris a través dels TICB mitjançant la producció de continguts audiovisuals, *reels*, notícies web i difusió a través dels nostres perfils a xarxes socials. Tanmateix, per a cada Caminada Barnatresc s'ha enviat una *newsletter* amb una gràfica pròpia a una base de dades de 95.764 contactes, s'ha publicat una notícia i compartit a les xarxes, amb un especial èmfasi a Facebook, mitjà on tenen una millor recepció.

La visió de gènere s'ha mantingut com una constant, fent difusió dels protocols redactats des del departament de Promoció Esportiva, generant contingut pel web de Dones i Esport, impulsant els Premis Dona i Esport i donant visibilitat a la figura de la dona en les diverses disciplines esportives, tot contribuint a promocionar referents per a les noves generacions.

Amb tot, la planificació de les diferents fites esportives de l'any 2023 ha estat marcada per la creació de dues macrocampanyes: La Vuelta23 i el Viu la Vela.

UN ANY MARCAT PER LA VUELTA 23 I EL VIU LA VELA

La Vuelta 23, una gran festa de ciutat

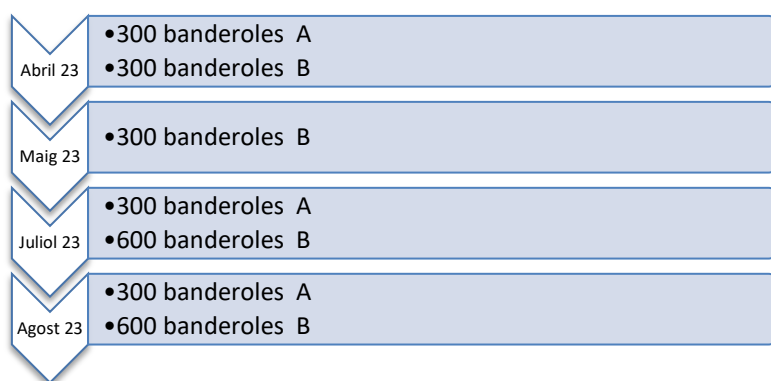
Barcelona, coneguda internacionalment com a ciutat referent en l'organització de grans esdeveniments esportius, ha estat aquest any l'escenari de les dues primeres etapes d'aquesta competició ciclista. La comunicació d'aquesta gran fita esportiva i de les afectacions de mobilitat

derivades de la seva celebració s'han traduït no només en una gran campanya de comunicació, sinó també en un projecte de cocreació que ha implicat diverses àrees de l'Ajuntament de Barcelona, així com *stakeholders* com Barcelona Turisme, Mirador Torre Glòries, B:SM, etc. Les fites comunicatives s'han repartit en el temps des de l'inici de la campanya fins al final de la segona etapa de La Vuelta23, celebrada el 27 d'agost, per mantenir sempre actiu l'interès de la ciutadania. A més a més, la campanya ha comptat amb una declinació gràfica pròpia, alineada amb la imatge gràfica de La Vuelta, però vinculada a Barcelona, per mantenir un mateix codi visual en totes les comunicacions, tant en les pròpies com en les dels *stakeholders*.

En aquest sentit, s'ha implementat una campanya gràfica molt extensa que ha inclòs diverses propostes creatives amb l'objectiu d'identificar i posicionar la ciutat i la seva vinculació amb el ciclisme.

La **campanya gràfica** de La Vuelta23 en xifres:

- Banderoles: ubicades a diferents circuits de la ciutat.

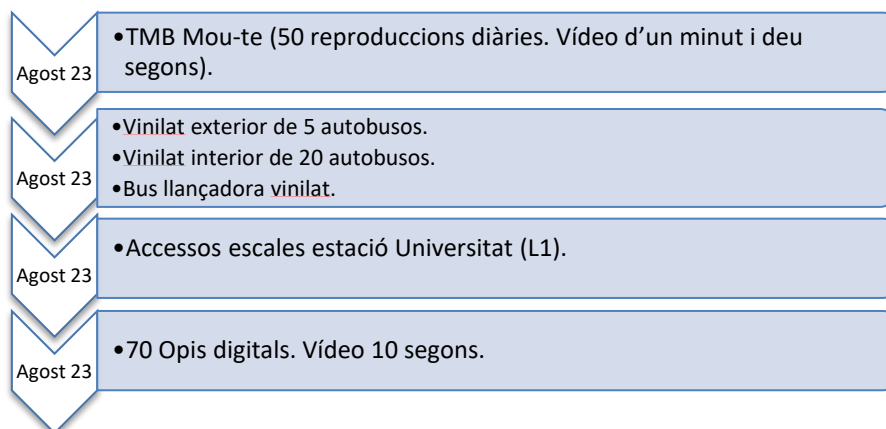


- Dos circuits d'Opis (90+90)
- Leds animats: Vídeo de 10 segons emès als quioscs de Les Rambles de Barcelona
- Cartells botiga: 13.000 unitats, quatre models
- Corporis: Situats a OAC Monumental, OAC Sant Martí i a 2 oficines de Turisme (plaça de Catalunya i Mirador de Colom).
- Roll-up: 5 roll up promocionant La Vuelta (2 CAT, 1 CAST, 1 ANG) i 4 roll up amb la bandera de Barcelona.
- *Flags*: 25 *flags* amb la bandera de Barcelona col·locades a la plaça del Mar, en la sortida del dia 26 d'agost a la platja del Somorrostro i en l'arribada del dia 27 d'agost a Montjuïc.
- Ventalls: 35.000 ventalls per repartir durant la celebració de La Vuelta23.
- Pont habilitat al carrer de Tarragona amb Diputació.

Per assegurar el mateix codi visual de les comunicacions, tant en les pròpies com en les dels nostres *partners* i *stakeholders*, tota la informació i les diferents peces de la campanya gràfica s'han compartit via Dropbox, actualitzant tots els continguts de forma periòdica a tots els agents i col·lectius implicats o afectats, com els sectors de restauració, hotelers, taxistes, etc.

Aquesta estratègia, en la qual s'han utilitzat tots els canals al nostre abast, ha permès no només maximitzar el radi d'acció de la campanya, sinó també rendibilitzar-la amb el mínim cost econòmic possible.

Col·laboració amb TMB



Col·laboració amb Barcelona Turisme



Col·laboració amb Mirador Torre Glòries

Il·luminació especial de la Torre Glòries amb un ciclista fent voltes els dies 24, 25 i 26 d'agost.

Promoció en esdeveniments esportius

La ciutat de Barcelona és coneguda internacionalment com a epicentre d'esdeveniments esportius, atraient atletes, jugadors/es de prestigi i aficionats/des de tot el món. Entre els esdeveniments esportius més destacats es troben la Zurich Marató de Barcelona i el Barcelona Open Banc Sabadell, que se celebren anualment a la capital catalana i que en aquesta estratègia de comunicació han estat dos grans aparadors per fer difusió de La Vuelta23.

També mereix una menció destacada l'acte d'agermanament entre La Vuelta23 i la Copa Amèrica, el gran esdeveniment esportiu de 2024.

Accions amb mitjans de comunicació

L'estratègia d'accions amb els mitjans de comunicació ha estat un component fonamental de la campanya de La Vuelta23. Des de l'IBE s'ha dissenyat una estratègia basada en un conjunt de fites comunicatives desplegades entre el gener del 2022 i l'agost del 2023. Aquesta comunicació sostinguda en el temps ha permès mantenir viu el missatge i fer créixer l'interès mediàtic en torn de la prova ciclista i dels actius que aporta Barcelona com a ciutat amfitriona.

Aquestes accions de comunicació s'han reforçat amb una estratègia de *branded content* amb l'objectiu d'augmentar la visibilitat de Barcelona com a escenari del tret de sortida i de la segona etapa de La Vuelta23 i de generar *engagement* amb la ciutadania, animant-la a participar en la celebració de la competició.

El *branded content* gestionat per l'Ajuntament de Barcelona s'ha reforçat amb la col·laboració de Barcelona Turisme amb els següents materials:



Estratègia Web

L'estratègia web per comunicar La Vuelta23 ha integrat tant els recursos propis com la col·laboració de partners i *stakeholders*, com Barcelona Turisme i TMB.

Aquesta estratègia web ha inclòs:

1. Butlletins digitals per a cada fita comunicativa. Les *newsletters* d'Esports s'han reforçat des de l'Ajuntament de Barcelona a través del web InfoBarcelona, de l'àrea de Mobilitat i de la xarxa de districtes. La campanya també inclou la col·laboració de TMB amb el seu butlletí JoTMBé i de Barcelona Turisme amb la seva *newsletter* What's on.
2. Notícies web per a cada acció de comunicació.
3. *Landing pages*: [Barcelona.cat/lavuelta23](https://barcelona.cat/lavuelta23), que recull tota la informació relacionada amb l'esdeveniment, i mobilitat.barcelona/lavuelta, sobre les afectacions de mobilitat.
4. Campanya de *banners*: Des de l'Institut Barcelona Esports s'han creat diferents models de *banners* i amb diferents *claims* per adaptar-los als diversos webs de l'ecosistema digital de l'Ajuntament de Barcelona, a les *newsletters*, *apps* i qualsevol altre canal de comunicació.

D'aquesta manera, la campanya gràfica ha ampliat el seu radi d'acció mantenint el mateix codi visual.

Xarxes socials

Les xarxes socials han estat un element clau de la campanya de comunicació de La Vuelta23 per difondre un missatge clau: Fer de La Vuelta23 una gran festa de ciutat.

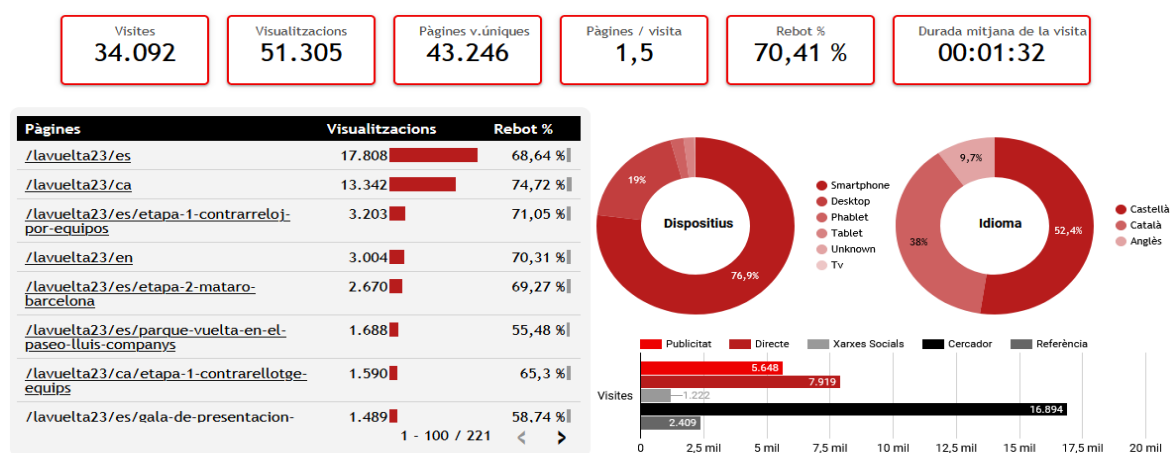
L'estratègia de xarxes socials ha estat de màxims, informant a través dels perfils BCN_ajuntament, Barcelona.cat i InfoBarcelona, dels canals centrals de l'Ajuntament de Barcelona, així com a través dels d'Esports, Guàrdia Urbana, la xarxa de districtes i el Tik Tok de Joves amb l'objectiu d'apropar-nos als ciutadans i les ciutadanes més joves. Aquesta cobertura s'ha reforçat amb una campanya *paid* de Barcelona Turisme dirigida al viatger amb interessos esportius.

Dispositiu d'afectacions de mobilitat

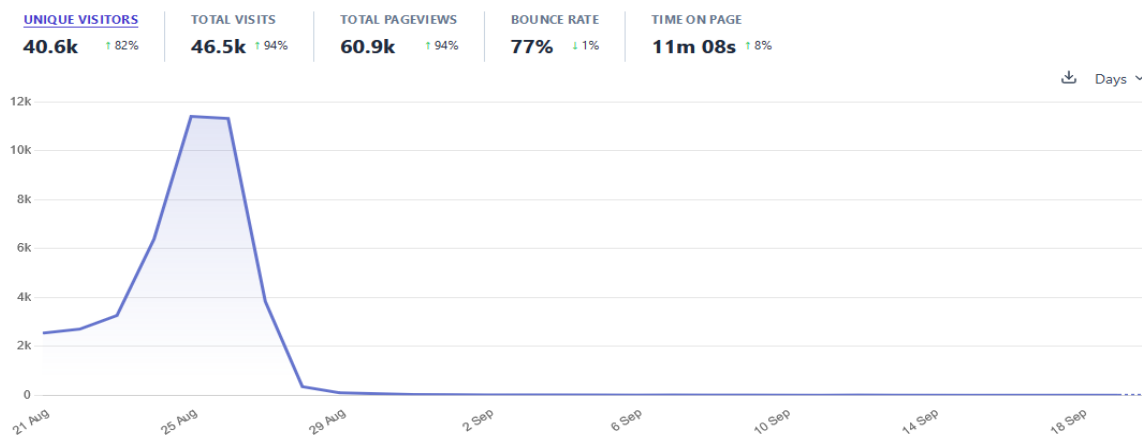
Les *landing pages* de La Vuelta23 creades per l'Ajuntament de Barcelona –la de la Direcció de Comunicació i la de l'àrea de Mobilitat– han estat els eixos centrals de la comunicació: la primera pel que fa a l'esdeveniment i la segona per les afectacions de mobilitat.

Gràfic 2. Afectacions de mobilitat

Institut Barcelona Esports, 2023



Indicadors de la *landing page* barcelona.cat/lavuelta23

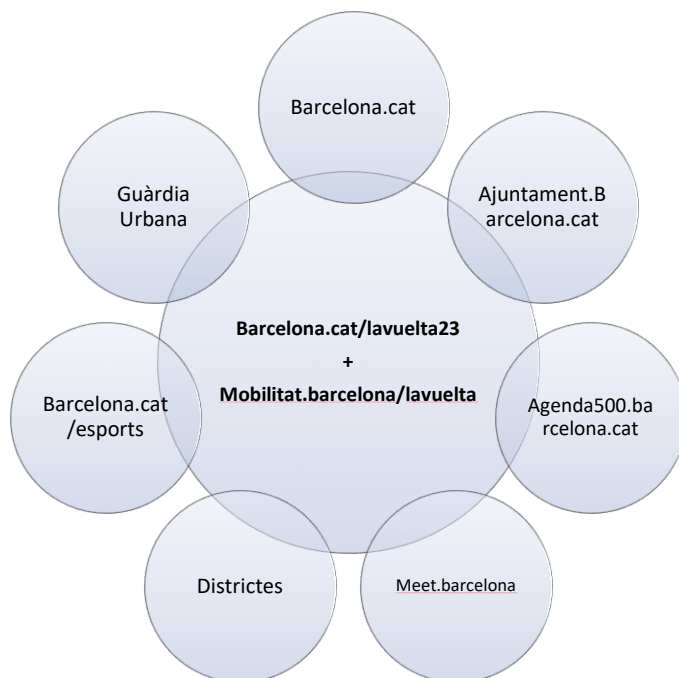


Indicadors de la *landing page* mobilitat.barcelona/lavuelta23

La resta de webs de l'ecosistema digital de l'Ajuntament de Barcelona han fet d'altaveu de totes les informacions, restriccions i recomanacions recollides pel web de Mobilitat amb l'objectiu d'aconseguir la màxima difusió del missatge i garantir una ciutadania informada.

Gràfic 3. Estructura comunicativa La Vuelta 23

Institut Barcelona Esports, 2023



La difusió d'aquest dispositiu ha inclòs:

1. Activació de cintillos als webs d'Esports, Dones i Esport, Barcelona Esport Inclou, Festa del Fitnes, Cursa de la Mercè Bimbo Global Race, Districtes, Mobilitat i Transports, Barcelona.cat, Ajuntament, InfoBarcelona, Guàrdia Urbana, Seguretat, Prevenció i Convivència, Meet.barcelona, Agenda 500, Comerç i Joves.
2. Com s'hi va: Traçat del circuit de La Vuelta23, indicacions i passos de vianants habilitats.
3. App BCN a la butxaca: Destacat de notícies i notificacions *push* cridant a la participació i comunicant el dispositiu de mobilitat.
4. Butlletins digitals: InfoBarcelona, Esports, Mobilitat i Districtes.
5. Xarxes socials: Canals Centrals, Esports, Guàrdia Urbana, Mobilitat i Districtes.
6. Campanya d'exterior: 30.000 avisos d'escala, 10.000 avisos cotxes, 30.000 *flyers* i 6.000 cartells botiga.
7. *Branded content*: campanya de *banners* a *Mundo Deportivo* i *Sport*, redaccional d'una pàgina a *Mundo Deportivo* i *Sport*, falques de ràdio a RAC1, Catalunya Ràdio i Spotify.

El Viu la Vela marca l'inici del pla de comunicació de la Copa Amèrica 2024

La segona gran campanya de comunicació ha estat la dissenyada pel projecte Viu la Vela, que fomenta i democratitza la pràctica d'aquest esport entre els i les joves de Barcelona, alhora que promou i posiciona la Copa Amèrica 2024 entre la ciutadania.

En aquest sentit, el Viu la Vela ha marcat l'inici del pla de comunicació sobre el llegat de la Copa Amèrica 2024, servint com a plataforma pont per fomentar l'interès i la participació en els esports

nàutics entre la joventut de Barcelona. En el marc del projecte del Pavelló Blau, aquesta iniciativa busca generar entusiasme per la propera Copa Amèrica i fomentar entre els i les joves una connexió més profunda amb la rica tradició nàutica de la ciutat. En aquest sentit, s'ha incorporat la vela com a esport en els suports gràfics (banderoles, opis, *leds i banners* estàtics i animats) de la campanya de Promoció Esportiva i elaborat un díptic informatiu de l'activitat per a les famílies, tutors i tutores legals dels i les infants.

COMUNICACIÓ AMB MITJANS

En el marc de la nostra relació amb els mitjans de comunicació, s'han enviat un total de 41 convocatòries i 53 notes de premsa, totes vinculades i relacionades amb esdeveniments i polítiques esportives. Com a novetat, l'IBE s'ha incorporat al nou aplicatiu de l'Ajuntament de Barcelona eCOMMS, el qual, a través d'una nova plataforma unificada per a enviaments digitals, premsa i butlletins, permet incorporar imatges i recursos gràfics de forma nativa al propi aplicatiu, millorant així la qualitat visual dels materials i el dinamisme del mateix.

COMUNICACIÓ DIGITAL

La comunicació digital del Departament de Comunicació i Premsa de l'IBE es compon de tres àmbits d'actuació que s'interrelacionen amb la comunicació amb els mitjans de comunicació i la de suports publicitaris: web, xarxes socials i butlletins digitals.

Web

Durant aquest any, l'estratègia web ha consistit en reforçar i incrementar la seguretat i millorar la funcionalitat de les pàgines webs de l'ecosistema digital de l'IBE. En aquest sentit, s'ha completat la migració a Drupal 10 del web d'[Esports](#), fet que s'ha traduït en una major robustesa davant d'atacs cibernètics i en una actualització de la interfície d'alguns mòduls, com el de notícies. En el marc de donar visibilitat a la diversitat de l'oferta esportiva de la ciutat, a les disciplines esportives tradicionals, però també a les emergents, així com a tots els segments d'edat amb l'objectiu d'integrar l'esport en les rutines diàries de tota la ciutadania, s'han publicat un total de 361 notícies, davant de les 240 del 2022. Al llarg del 2023, el web d'Esports ha rebut 113.660 visites (+10,9%), amb una mitjana diària de 311, i un total de 217.510 pàgines vistes (+21,3%).

A més a més, s'ha dissenyat i implementat un nou web per una de les grans festes esportives de la ciutat, la Festa del Fitnes. Tot coincidint amb la seva desena edició, s'ha apostat per una estètica més moderna, una navegació més intuïtiva i una visualització més clara i atractiva dels continguts amb l'objectiu d'enfortir i fer créixer la comunitat del fitnes a la ciutat. Precisament, també s'ha dotat el web d'un pla de continguts més ambiciós per mantenir sempre activa l'atenció de la comunitat i millorar el posicionament SEO del *site* amb un treball rigorós de les metadades. En aquest sentit, durant el 2023 el web ha rebut un total de 17.308 visites, un 17% més.

En paral·lel, també s'ha desenvolupat un evolutiu per al web de la [Cursa de la Mercè Bimbo Global Race](#) amb l'objectiu de garantir una experiència d'usuari més àgil i intuïtiva a l'hora de cercar els continguts, que també s'han fet més visuals gràcies a un disseny més funcional. El web ha anat acompanyat d'un pla de continguts per comunicar cada fita d'interès d'una de les curses més emblemàtiques de la ciutat.

Aquest any també s'ha treballat juntament amb l'àrea d'Educació i el departament de Canals Digitals en la *landing page* [Ajuts extraescolars](#) per oferir en un mateix espai totes les beques destinades a les activitats extraescolars de nens, nenes i adolescents de Barcelona. La iniciativa busca facilitar l'accés a la informació i agilitzar els processos de sol·licitud, oferint així un servei més eficient i centralitzat amb un resultat de finestra única.

Finalment, i en col·laboració amb el Departament de Canals Digitals, l'IBE ha participat en el projecte 'elmeclubesportiu', per impulsar la digitalització dels clubs esportius i les entitats esportives amb seu a la ciutat i amb baixa presència digital. La iniciativa, fruit d'un acord a tres bandes amb la Fundació.cat i Nominalia, s'ha desenvolupat entre els mesos de juny i desembre del 2023. En total, 12 entitats o clubs esportius, que no tenien web o bé el tenien amb tecnologies obsoletes, s'han beneficiat, sense cap cost, d'un nou web *one-page*, en dos idiomes i el domini .barcelona gratuït durant el primer any.

Xarxes socials: Ja som més de 12.200 els seguidors i seguidores a Instagram

L'any 2023 ha estat un any de clar impuls als perfils d'Esports a les diferents xarxes socials, com ho demostra el fet d'haver superat la barrera dels 10.000 seguidors i seguidores i haver arribat als 12.092 *followers* a [Instagram](#) (l'any 2022 es va tancar amb 9.108 seguidors i seguidores). La mitjana mensual de *posts* i *stories* s'ha situat en 264, amb un abast de 115.032 persones. A més, s'han produït 279 *reels*. Aquestes xifres demostren que bcnesports és un perfil d'interès públic i, en conseqüència, ens posiciona amb una major visibilitat.

Un altre dels factors d'aquesta renovació ha estat la iniciativa per promoure un estil de vida saludable. Hem llançat una campanya de consells de salut i benestar a través de fotografies i *reels*, així com tutorials detallats sobre com realitzar diferents exercicis amb la col·laboració experta dels tècnics i tècniques dels Centres Esportius Municipals (CEM).

Altrament, s'ha reforçat i ampliat l'estratègia de comunicació col·laborativa començada el 2022, és a dir, la publicació sincronitzada i simultània d'un únic contingut en dos comptes diferents a Instagram. Aquesta acció permet incrementar l'abast de la publicació, quelcom que s'alinea amb la nostra voluntat d'arribar a nous públics objectius i visibilitzar tota l'activitat esportiva que es porta a terme a Barcelona. En aquest sentit, hem col·laborat amb *influencers* com @sere_healthy, grans *stakeholders* de l'esport com @lavuelta, patrocinadors com @grupo_bimbo, i organitzadors executius com @lasansi.

L'evolució a la resta de xarxes també ha estat positiva. El perfil [@BCN_esports](#) a X s'ha consolidat com un canal de comunicació i font d'informació amb els *stakeholders* de l'IBE, mitjans de comunicació inclosos. L'any s'ha tancat amb un lleuger increment de persones seguidores, passant dels 11.325 del 2022 als 11.391 del 2023. La mitjana mensual de tuits s'ha situat en 286, amb una mitjana d'impressions de 112.699 i de 659 interaccions.

Pel que fa a [Facebook](#), també s'ha produït un petit increment de fans, amb un total de 6.504 davant dels 6.452 de l'any 2022. En total, s'han publicat 320 posts que han generat 3.692 interaccions i un abast de 235.040 persones.

Finalment, el canal de l'IBE a [Youtube](#) ha aconseguit aquest 2023 un total de 70.300 visualitzacions, i s'ha registrat un creixement de 474 subscriptors. Els vídeos més populars del canal són les retransmissions en directe, com les d'Esport i Dansa Ara, la Cursa dels Nassos i la Cursa de la Mercè Bimbo Global Race. El 95% de les visualitzacions provenen d'usuaris no subscrits i la durada mitjana de visualització supera els sis minuts.

Interaccions

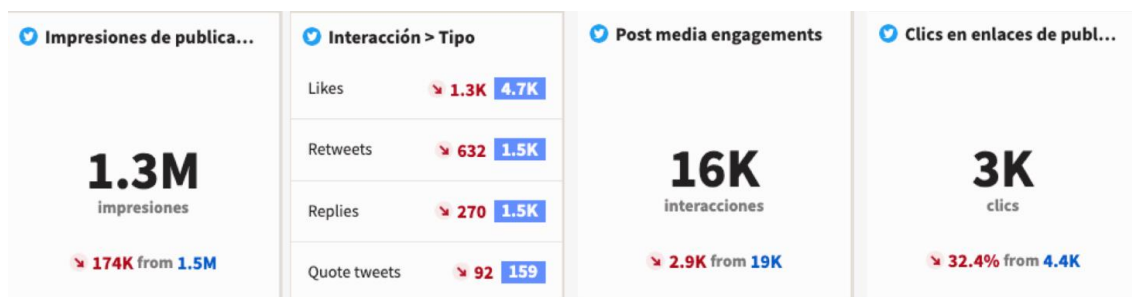
Gràfic 4. Interaccions Instagram

Institut Barcelona Esports, 2023



Gràfic 5. Interaccions X

Institut Barcelona Esports, 2023



Gràfic 6. Interaccions Facebook

Institut Barcelona Esports, 2023



Butlletins digitals

El 2023 s'han enviat un total de 62 butlletins digitals (+47,6%) a 115.099 contactes diferents. Els indicadors mostren que s'han obert el 37,5% dels butlletins digitals i que s'han produït 77.900 clics en el enllaços que acompanyaven els missatges.

Els butlletins digitals s'han convertit en un canal a potenciar encara més, donat que permeten enviar comunicacions personalitzades amb una *call to action* associada. S'ha demostrat que una planificació estratègica de butlletins digitals s'ha traduït en una major visibilitat i posicionament dels esdeveniments esportius. En aquest sentit, les visualitzacions d'un *streaming*, la consulta d'un àlbum a Flickr o el número d'inscripcions a una cursa puguen quan tenen un butlletí digital associat a aquesta acció.

A més a més, des del mes de setembre s'ha implementat un butlletí mensual a mode d'agenda d'esdeveniments que realitza un recull de les proves, actes o fites més importants.

COMUNICACIÓ PUBLICITÀRIA

La Vuelta23 ha estat la gran campanya de comunicació de l'any però, en total, el Departament de Comunicació i Premsa de l'IBE ha coordinat i gestionat més d'una vintena de campanyes. Moltes d'elles anuals, com els TICB, Caminades Barnatresc, l'eDreams Mitja Marató Barcelona, la Zurich Marató Barcelona, Promoció Esportiva, la Cursa de la Mercè Bimbo Global Race, la Festa del Fitnes, Challenge Barcelona Triathlon, la Vueling Cursa Bombers de Barcelona, el Premi Dona i Esport i la Cursa dels Nassos.

Totes elles, i altres campanyes puntuals del calendari esportiu, han comptat amb un gran desplegament comunicatiu gràfic, com es mostra a la següent taula:

Taula 8. Material comunicatiu

Institut Barcelona Esports, 2023

	2020	2021	2022	2023	% d'increment en el darrer any
Banderoles	6.900	7.260	7.000	13.250	89,2
Opis	380	1.080	255	595	133,3
Campanyes de leds quiosc Rambles	19	0	55	167	203,6
Leds pont/backdrop	0	0	9	12	33,3
Roll-ups	0	0	11	26	136,3
Estands	0	1	2	3	50
Cartells botiga	15.000	55.000	20.000	37.000	85
Avis escala	0	0	75.000	104.000	38,6
Autobusos	0	16	6	6	0
Vinils interior bus	0	0	25	20	-20
Mou TV	0	0	1	1	0
Escales metro	0	0	2	2	0
Passadissos metro	0	0	1	0	-100
Opis quiosc metro	0	915	0	0	0
Leds metro	0	132	0	0	0
Mupis digitals metro	0	70	0	0	0
Mupis de paper metro	0	22	0	0	0
Protocols d'assetjament sexual (disseny)	0	3	3	0	-100
Libretes Moleskyne	0	4.000	300	400	33,3
Fulletons	0	2.000	300	0	-100
Librets	0	4	3	7	133,3
Díptics	0	2	0	0	0
Stickers	0	4.000	0	500	-500,00
Anuncis premsa digital	0	0	14	36	157,1
Infografies	25	3	3	4	33,3
Notícies web	154	134	240	361	50,4
Butlletins digitals	39	30	42	62	47,6
Convocatòries i notes de premsa	105	134	81	94	16,04

2. Direcció de Serveis d'Instal·lacions i Obres

Les IEM adscrites a l'IBE⁵ es classifiquen en 41 centres esportius municipals (CEM), 24 instal·lacions esportives especialitzades i sis instal·lacions d'ús lliure situades a l'espai públic.

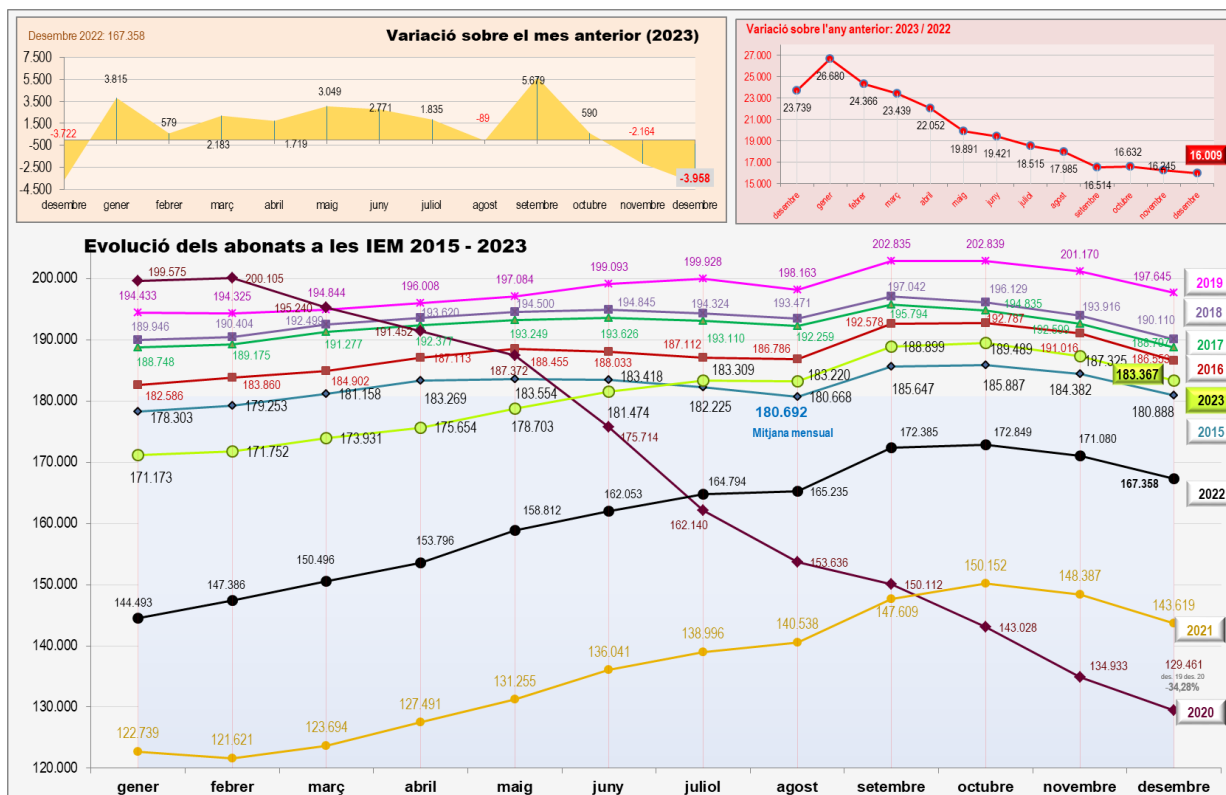
Aquestes instal·lacions ofereixen activitats esportives i de salut per a la ciutadania en general (bàsicament mitjançant la figura de l'abonat i del cursetista), així com espais de pràctica esportiva per als diferents equips d'iniciació, promoció i competició d'entitats i clubs esportius de la ciutat, tant en l'àmbit federatiu, com en l'escolar i de lleure.

Les instal·lacions esportives municipals de la ciutat van tancar l'any 2020 amb 129.883 persones abonades (comptant els abonats dels CEM i d'algunes instal·lacions especialitzades que tenen aquesta modalitat d'accés), un 34,28% menys respecte al mes de desembre de l'any anterior, a conseqüència de la pandèmia de Covid-19.

Seguint la recuperació iniciada al 2021, al llarg d'aquest 2023 els abonats i altres tipus d'usuaris (escoles, entitats esportives, cursetistes...) han anat retornant progressivament a les instal·lacions esportives municipals. Tot i això, a febrer de 2024, el nombre d'abonats segueix sent encara inferior al de principis de 2020 abans de la pandèmia: 189.541 abonats enfront els 200.105 de febrer de 2020 (un 5,28% menys). Les expectatives estan posades en poder assolir aquesta xifra al llarg del primer semestre de 2024.

Gràfic 7. Evolució del nombre d'abonats a les IEM 2015-2023

Institut Barcelona Esports, 2023



⁵ Vegeu la relació a la Taula 4 de la pàgina 5 d'aquesta memòria.

Aquesta recuperació d'abonats, però, no és uniforme a tots els CEM. Així ens trobem amb algunes instal·lacions esportives que han registrat percentatges de creixement espectaculars aquest darrer any i d'altres que, per característiques físiques de l'equipament i dels serveis que ofereixen, o bé per les característiques sociodemogràfiques del seu entorn, resten encara lluny dels seus millors registres de fa 3 anys.

L'any 2023 les instal·lacions esportives municipals han continuat donant servei i promocionant la pràctica de diversos col·lectius específics mitjançant una política de tarifació social que els facilita l'accés als equipaments. Així, ha tingut continuïtat el programa d'ajuts per a persones en situació d'atur, amb **8.266 persones beneficiàries al llarg de l'any** i amb uns ajuts de **1.140.606,63 euros**, alhora que, dins del paraigua del programa "Barcelona, ciutat refugi", s'ha pogut donar continuïtat a la mesura engegada el 2017 per facilitar l'accés de les persones refugiades als centres esportius municipals. Un total de 40 centres esportius han ofert fins a 130 places per a aquest programa i al llarg de l'any s'han beneficiat d'aquestes places fins a 215 persones.

A finals d'any, hi havia **2.261 persones amb diversitat funcional** menors de 60 anys i posseïdores de Targeta abonades als CEM, de les quals, el 51,17% eren dones. Un 11,6% menys que l'any 2022.

L'any 2023 també s'ha pogut aplicar amb relativa normalitat (als cinc equipaments que formaven la prova pilot) l'establiment d'un preu específic d'accés als centres esportius municipals (CEM) per a persones amb diversitat funcional (amb certificat de GDR) no posseïdores de Targeta rosa. Segons dades recollides, un total de **313** persones estan acollides a aquesta tarifa a 31 de desembre.

Taula 9. Usuaris de les IEM adscrites a l'IBE

Institut Barcelona Esports, 2023

Descripció	2020	2021	2022	2023	Variació darrer any	%
Abonats a 31 de desembre	129.461	143.619	167.356	183.367	16.011	9,57
Abonats mitjana mensual	168.648	136.018	160.879	180.692	19.813	12,32
Nombre d'entitats*	546	604	667	753	86	12,89
Clubs i entitats esportives	161	140	171	188	17	9,94
Centres educatius	217	252	283	318	35	12,37
Altres	168	212	213	247	34	15,96
Nombre d'usuaris de les entitats	41.325	55.630	55.027	63.270	8.243	14,98
Clubs i entitats esportives	20.315	23.127	26.226	23.793	-2.433	-9,28
Centres educatius	15.826	23.481	21.741	23.295	1.554	7,15
Altres	5.184	9.022	7.060	16.182	9.122	129,21
Entrades ocasionals	268.719	391.309	930.738	1.002.600	71.862	7,72
Activitats dirigides*	45.532	56.694	62.151	53.991	-8.160	-13,13

* **A les activitats dirigides** es comptabilitzen les persones participants a les activitats dirigides no incloses en la quota d'abonament.

* **A les entrades ocasionals s'inclouen:** accessos ocasionals, participants en jornades esportives, participants en jornades no esportives i espectadors

La xarxa de les instal·lacions esportives municipals de la ciutat ha viscut aquest 2023:

a) *L'impacte de l'increment de preus dels consums energètics (gas i electricitat).*

L'any 2022 els costos per subministraments de les instal·lacions esportives municipals es van disparar com a conseqüència de l'augment del preu del gas i la electricitat per una desestabilització de l'economia global de causes molt diverses (guerra d'Ucraïna, augment de matèries primes, dificultats de subministraments, etc.).

Aquests increments exponencials van comportar unes factures fins a tres vegades superiors a les d'un mes normal i, tot i que s'han contingut al llarg del 2023 sent inferiors a les previsions inicials, les despeses energètiques s'han incrementat entorn el 35% respecte l'any 2019.

Els centres esportius municipals són grans consumidors d'energia i en conseqüència, equipaments als quals està afectant considerablement aquest fet. Tot i els esforços realitzats enguany per part d'alguns concessionaris i de l'Institut Barcelona Esports amb la instal·lació de més de 6.000m² de plaques fotovoltaïques, continua sent una despesa significativa del compte d'exploració.

b) *La negociació del nou conveni col·lectiu i les reclamacions dels treballadors*

Els treballadors de les instal·lacions esportives municipals estan regulats laboralment a dia d'avui per dues classes de convenis: el conveni propi dels clubs de natació i el conveni de treball d'empreses privades que gestionen equipaments i serveis públics afectes a la pràctica esportiva i l'oci.

El primer d'aquests convenis que estava prorrogat fins desembre de 2022, es va negociar i signar aquest estiu pel període 2023-25. Pel que fa al conveni de treball d'empreses privades que gestionen equipaments i serveis públics afectes a la pràctica esportiva i l'oci, enguany i després d'anys de negociació, s'ha aprovat finalment el conveni col·lectiu del sector i s'ha establert un increment retroactiu del 3% per l'any 2022, del 4% pel 2023 i del 3,5% al 2024.

Tenint en consideració que les despeses de personal suposen de mitjana (sense incloure professionals independents) un 42,7% de les despeses de les instal·lacions esportives, l'impacte en el compte de pèrdues i guanys d'aquests acords establerts és considerable.

c) *Una bona recuperació dels ingressos que ha invertit la tendència negativa dels darrers 3 exercicis.*

Tot i els dos aspectes abans esmentats, els tancaments provisionals del 2023 (previ a les auditories) mostren de nou una xarxa d'instal·lacions esportives municipals en conjunt equilibrada, amb resultats econòmics millors que els registrats l'any 2019. Els CEM han obtingut en conjunt un resultat positiu de 3,12 milions d'euros.

Els ingressos generats per les diferents modalitats d'abonament existents als CEM han recuperat els valors previs a la pandèmia del Covid 19 que suposaven de mitjana el 71,85% dels ingressos totals que tenien aquestes instal·lacions; garantint de nou la sostenibilitat de la xarxa.

Taula 10. Pressupost de les IEM adscrites a l'IBE

Institut Barcelona Esports, 2023 (Dades abans d'auditoria)

	PRESSUPOST2023			Tancament provisional 2023		
	Ingressos	Despeses	Resultat	Ingressos	Despeses	Resultat
CEM	95.161.828,71	98.977.406,87	-3.815.578,16	102.476.819,47	99.479.466,00	2.997.353,47
Inst. especialitzades (amb abonats)	6.436.385,10	6.351.883,47	84.501,63	6.953.726,33	6.928.645,28	25.081,05
Altres inst. especialitzades	2.606.400,21	2.715.338,75	-108.938,54	2.650.061,23	2.672.821,03	-22.759,80
Total	104.204.614,02	108.044.629,09	-3.840.015,07	112.080.607,03	109.080.923,31	2.999.674,72
Instal·lacions equilibrades				87.379.989,23	82.788.055,57	4.591.933,66
Instal·lacions deficitàries				24.700.617,80	26.292.876,74	-1.592.258,94

○ Actuacions relacionades amb la planificació i el control de la gestió de les instal·lacions esportives

Per tal de fer front al repte que suposà al 2022 i bona part del 2023, l'increment dels costos energètics a les grans instal·lacions esportives i contribuir a la sostenibilitat de la xarxa, l'Institut Barcelona Esports ha decidit reequilibrar durant el 2023 alguns dels contractes concessionats per tal de donar liquiditat als CEM i cobrir el 60%, 75% o 90% de l'augment del cost de l'electricitat i el gas de l'exercici 2022 respecte l'exercici 2019. En aquest sentit s'han tramitat fins a 18 expedients de reequilibri per valor de 3.016.739,85 euros.

Durant l'any 2023 s'ha continuat realitzant la tasca de supervisió del funcionament de les instal·lacions adscrites a l'IBE i s'han dut a terme algunes actuacions concretes, entre les quals cal destacar les següents:

- Subvencions extraordinàries amb un valor global de 1.533.729,70 euros, per cobrir les pèrdues 2022 del CEM Sant Andreu, el CEM Verneda, CEM Bordeta i el CEM Maresme (tots quatre en continuïtat); per l'impacte de l'ensorrament de la coberta del CEM Piscina Sant Jordi a finals del 2022 i fins a la seva reobertura a juny de 2023; el reequilibri de la Hípica la Foixarda per l'impacte del Covid i la compensació de l'afectació viscuda pel Complex Esportiu Municipal de La Mar Bella com a centre d'operacions de La Vuelta 2023 entre d'altres actuacions.
- Formalització de noves continuïtats en la gestió del CEM Verneda, CEM Sant Andreu, CxEM Mar Bella, CEM Maresme, CEM Espanya Industrial, Centre Municipal de Vela, Velòdrom d'Horta, Centre Municipal d'Escalada i Estadi d'Atletisme Joan Serrahima.
- Formalització del contracte de concessió de serveis del Centre Municipal d'Esgrima Reina Elisenda i licitació i formalització del contracte de concessió de serveis de la Instal·lació Esportiva Municipal Espai de Mar.

- Formalització de la pròrroga d'un any prevista al contracte de concessió de serveis del CEM Turó de la Peira
- Contractació dels serveis de preparació de la documentació requerida per la "Oficina Nacional de Evaluación" per a la licitació de la concessió de serveis del CEM Can Toda, el CEM Sant Andreu – La Sagrera, el Velòdrom Municipal d'Horta, el CEM La Bordeta i les Pistes Municipals de Tennis Montjuic
- Estudi del canvi de model de gestió del Velòdrom d'Horta i estudi de viabilitat del nou Complex Esportiu Municipal Espronceda.
- Adjudicació del contracte de seguiment dels ajuts a persones en situació d'atur de la ciutat de Barcelona. Revisió del programa i plantejament de nous criteris a aplicar a partir del gener del 2024.
- Revisió i actualització dels requisits per a la presentació de la informació econòmica financera específica de cada una de les instal·lacions esportives municipals, que els gestors han de lliurar anualment a l'Institut Barcelona Esports (instruccions comptables) considerant els canvis normatius comptables que s'han produït des de l'any 2011 i fins a l'actualitat.
- Execució de dues sentències judicials vinculades al CEM Horta. Modificació de la durada del contracte de concessió de la instal·lació (ampliació del període de concessió pel període màxim que permet la llei: 3 anys) per donar compliment a part d'una de les sentències a petició del concessionari.
- Reubicació de l'activitat del Centre Municipal de Vela entre el BISC al Port Fòrum i el Moll de Xaloc al Port Olímpic a conseqüència de l'inici de les obres de remodelació del centre al mes de maig.
- Participació en el procés de formalització de les modificacions dels contractes de concessió de domini públic de la FC de Vela i FECDAS al Port Fòrum, ampliant el termini inicialment establert per tal d'ajustar-lo al de la modificació efectuada al contracte entre l'Ajuntament de Barcelona i l'empresa Marina Port Fòrum SA.

○ Projectes i obres

Un cop superats els estralls de la COVID i superades també les dinàmiques i restriccions que van suposar l'aparició de problemes tècnics derivats d'aquella situació durant l'any 2022, que van afectar el seu manteniment, podem dir que els gestors comencen, en aquest any 2023, a recuperar poc a poc la seva capacitat d'inversió, coincidint amb la recuperació del nombre d'abonats abans de la pandèmia.

Tanmateix, en aquest sentit, l'IBE ha seguit aportant els mitjans tècnics i econòmics necessaris per fer front a aquestes despeses sobrevingudes que, a hores d'ara encara s'arrossegueu, i que s'han agreujat per les conseqüències de la guerra d'Ucraïna i el conflicte de Gaza, pel que fa al augment de preus i al subministrament de mercaderies.

Taula 11. Projectes i obres. PIM

Institut Barcelona Esports, 2023

	Pressupost (euros)	Òrgan executor
Inversió executada per l'IBE	2.430.979,64	
○ Redacció de projectes i estudis previs	188.540,31	IBE
○ Actuacions d'adequació a normativa i millora d'eficiència energètica	815.302,60	IBE
○ Actuacions de gran manteniment (CEM i IEM diverses)	897.136,73	IBE
○ Subvencions de capital per a obres	230.000,00	IBE
○ Subvenció de capital per a la instal·lació de plaques fotovoltaïques	300.000,00	IBE
Inversió executada per BIMSA	14.568.005,00	
○ Redacció de projectes	311.769,00	BIMSA
○ Obres d'enderroc	565.072,00	BIMSA
○ Obres de nova construcció	11.930.677,00	BIMSA
○ Actuacions de millora d'IEM	1.778.487,00	BIMSA
Inversió executada per altres agents	1.239.203,91	
○ Obres de rehabilitació del CM de Vela	1.239.203,91	BSM
TOTAL INVERSIONS PROMOGEDES IBE 2023	18.256.188,55	

a) Actuacions de manteniment ordinari (Capítol 2)

El pressupost executat l'any 2023 per a actuacions de manteniment ordinari a les IEM ha estat de **503.590,75 euros** (prop de 100.000€ més que l'any 2022).

Les principals actuacions són les següents:

- Servei de manteniment de jardineria de diverses IEM especialitzades adscrites a l'IBE. Aquest contracte finalitza el febrer de 2024 i per aquest motiu, durant l'exercici 2023 es va iniciar el procediment, mitjançant procediment obert simplificat, de licitació del servei per 2 anys més 2 anys de pròrroga.

- Servei de manteniment d'edificis i les seves instal·lacions a diversos CEM i IEM. Aquest servei es troba en el segon any de contracte i disposa d'una pròrroga que es podrà activar a l'octubre del 2024 per dos anys més.
- Gestió del seguiment dels serveis de manteniment esmentats en els punts anteriors. Aquest servei finalitza el seu contracte l'estiu del 2024 i durant el 2023 s'ha estat treballant en la licitació del nou contracte.

b) Inversió executada a les IEM. PIM (Capítol 6)

Les inversions realitzades a les IEM promogudes per l'IBE l'any 2023 han tingut un import de **18.256.188,55 euros**. Tanmateix, l'IBE no sempre ha estat l'òrgan executor de les obres, sinó que s'ha coordinat amb altres agents municipals, especialment BIMSA, per dur a terme algunes de les intervencions.

A continuació es presenta una relació de les actuacions més rellevants d'inversió fetes a les IEM en l'any 2023, ordenades per capítols d'inversió.

Redacció de projectes i estudis previs IBE (188.540,31€)

Destaquem les següents actuacions:

- Projecte de substitució de la deshumectadora del CEM Ciutadella
- Projecte estructural de les escales d'evacuació del CEM Sant Sebastià
- Projecte d'instal·lació d'aigua freàtica al Centre Municipal d'Aeromodelisme de Montjuïc
- Projecte de substitució de lluminàries LED al Rugby La Foixarda, a l'Estadi Joan Serrahima i a la pista d'atletisme del CEM Mar Bella
- Projecte de nova deshumectadora a la piscina d'aprenentatge del CEM Mundet
- Projecte de cambres adaptades al CEM Can Felipa
- Projecte de remodelació dels vestidors del CxEM Mar Bella
- Auditoria d'eficiència energètica al CEM Maresme
- Avantprojecte de la nova Base Nàutica per al Ministeri de Costes
- Projecte de pèrgola al parc esportiu urbà de la Mar Bella

Actuacions d'adequació a la normativa i millora de l'eficiència energètica IBE (815.302,60€)

Destaquem les següents actuacions:

- Millora del sistema de clima i nova deshumectadora al CEM Can Ricart
- Instal·lació de plataforma elevadora al CE Piscina Sant Jordi
- Millora del sistema de climatització del CEM Bordeta
- Construcció d'una rampa d'accés per a ambulàncies a la pista d'atletisme del CEM Can Dragó
- Subministrament i col·locació de lluminàries LED al CEM Maresme
- Inici de les obres de substitució de la deshumectadora del CEM Sant Andreu. (Exp.plurianual)
- Millora de la il·luminació de la piscina d'estiu del CEM Trinitat Vella
- Inici obres creació de cambres higièniques adaptades al vestidor masculí del CEM Can Felipa

Actuacions de gran manteniment IBE (897.136,73€)

Destaquem les següents actuacions:

- Obres d'enderroc del fals sostre de la piscina del CE Piscina Sant Jordi

- Ampliació del mòdul del bar i sanitaris adaptats al CEM Pau Negre- Parc del Migdia
- Reparació del paviment de la pista de hockey del CEM Pau Negre- Parc del Migdia
- Creació d'un mòdul cobert amb guingueta de cuina i lavabo al CM de Rugby La Foixarda
- Nova cambra de bombeig de l'aigua de reg del l'Estadi d'Atletisme Joan Serrahima
- Substitució de la catifa de gespa artificial del Camp Municipal d'Agility
- Reforma de la recepció del CM Tennis Taula Reina Elisenda
- Arranjament de les patologia de filtracions de l'entrada del pavelló CEM Olímpics VH
- Subministrament i col·locació de xarxa de protecció al fals sostre del pavelló del CEM Mundet
- Reparació del parquet de la pista del pavelló del CEM Mundet
- Substitució del conducte d'impulsió d'aire a la piscina del CEM Horta
- Reparació del paviment dels vestidors del CEM Can Cuiàs
- Adequació i modificació del sistema de desinfecció del CEM Turó. (Exp. Plurianual)
- Ampliació de la xarxa para-pilotes del Camp Municipal de Futbol Baró de Viver
- Obres de reforç estructural del fals sostre de la piscina del CEM Vintró

Subvencions de capital per obres IBE (530.000,00 €)

Destaquem l'actuació:

- | | |
|---|----------|
| • Nova coberta de la piscina del CEM Carmel | 230.000€ |
|---|----------|

L'Institut Barcelona Esports està promovent un programa d'impuls per a la sostenibilitat energètica dels equipaments esportius entre els gestors concessionaris de les instal·lacions esportives municipals, amb l'objectiu de guanyar eficiència, reduir la despesa energètica i fer més sostenibles les IEM. En aquest sentit l'IBE va iniciar un primer paquet d'ajudes al 2023, a diferents CEM, per a la instal·lació de camps de captació d'energia fotovoltaica a les seves cobertes, com a mesura compensatòria per fer front als increments del preu de l'energia i aconseguir ser menys dependents de la xarxa elèctrica convencional.

Subvencions de capital per a la instal·lació de plaques fotovoltaïques IBE (300.000,00 €)

- | | |
|-------------------|----------|
| • CEM Nova Icària | 300.000€ |
|-------------------|----------|

Entre totes aquestes actuacions cal destacar aquelles portades a terme per l'IBE per a la millora de l'accessibilitat de les IEM.

Al llarg del 2023 l'IBE ha promogut un total de 8 actuacions d'accessibilitat i la redacció de 3 projectes en 9 instal·lacions esportives municipals per un import global de **249.226,06€**.

D'entre les més importants cal destacar:

- | | |
|---|------------|
| • Instal·lació de la plataforma elevadora al CE Piscina Sant Jordi | 89.549,77€ |
| • Espai modular adaptat per el 3r temps al CM Rugby La Foixarda | 16.718,33€ |
| • Treballs de serralleria per adequació d'elements d'accessibilitat a les Pistes Municipals d'Aeromodelisme de Montjuïc | 4.986,41€ |
| • Bar i lavabos adaptats al CxEM Pau Negre- Parc del Migdia | 23.117,16€ |
| • Pavimentació de l'accés exterior a l'entrada del CEM Can Cuiàs | 5.228,52€ |
| • Millora de l'accessibilitat a la cambra higiènica dels vestidors del CEM Can Felipa | 11.164,22€ |
| • Redacció de projectes i assistències tècniques | 6.304,71€ |

Redacció de projectes BIMSA (311.769,00€)

• CEM La Marina	190.560€
• Pavelló Illa	17.055€
• CEM Artesania	41.605€
• CEM Sagrera	3.699€
• CEM Espronceda	12.990€
• Pavelló Glòries	39.296€
• Varis projectes menors	6.564€

Obres d'enderroc BIMSA (565.071,00 €)

• CEM La Sagrera	483.835€
• CEM Espronceda	81.236€

Obres de nova construcció BIMSA (11.930.677€)

• Pavelló Illa. Consolidació de l'estructura	3.851.468€
• Pavelló provisional Illa. Bederrida	118.975€
• CEM Sagrera	3.055.412€
• CEM Espronceda	3.643.549€
• Nou camp de criquet (pressupostos participatius)	1.261.273€

Actuacions de millora de les IEM BIMSA (1.778.487,00€)

• Arranjament del subsòl i substitució de la gespa del camp de futbol del CEM Guinardó	1.132.845€
• Substitució de la gespa del CMF Narcís Sala	517.121€
• Substitució gespes camps de futbol (plurianual 2022)	128.521€

Actuacions IBE executades per altres agents municipals (1.239.203,91€)

• Obres de reforma del Centre Municipal de Vela	1.239.203,91€	BSM
---	---------------	-----

Les actuacions més importants portades a terme al llarg del 2023 mitjançant Barcelona d'Infraestructures Municipals, SA (BIMSA) han estat:

- > L'inici de les obres de construcció dels pavellons de l'illa, el CEM Sagrera, el CEM Espronceda i el Nou camp de criquet.
- > La millora i substitució de gespes del camp de futbol del CEM Guinardó i el CMF Narcís Sala.

3. Direcció de Promoció Esportiva i Esdeveniments Esportius

○ Esdeveniments esportius

Des de l'IBE s'organitzen actes esportius per promocionar la pràctica de l'esport entre la ciutadania i també es dona suport a l'execució d'actes esportius organitzats pel teixit associatiu, federatiu, d'altres agents dinamitzadors de l'esport o empreses i comitès organitzadors de grans esdeveniments esportius. Aquests actes inclouen des d'activitats populars de participació ciutadana (com les curses populars) fins a grans competicions internacionals.

El calendari d'esdeveniments esportius de l'any 2023 ha vist com s'ha recuperat lentament la participació per part dels esportistes i els espectadors en la gran majoria dels esdeveniments esportius. Una mostra va ser el rècord mundial d'espectadors en un partit de pàdel el desembre, a la final del World Padel Tour celebrat al Palau de Sant Jordi, amb 15.779 espectadors. Així doncs, vàrem finalitzar l'any 2023 amb un clar símptoma de recuperació del sector pel que fa al nombre d'activitats i per l'activació de les economies associades a aquest sector i amb unes expectatives optimistes de cara al 2024.

De l'any 2023 en destaquem alguns aspectes:

- La gran sortida de **La Vuelta a España** amb la presentació dels equips, l'etapa contrarellotge i l'arribada de la segona etapa a Barcelona. Un esdeveniment que va convocar molt de públic i va tenir un gran seguiment pels mitjans i les xarxes socials.
- La consecució del rècord del món **WR 5K Road**, en cursa femenina, aconseguit per **Beatrice Chebet** amb un temps de **14:13**. En aquesta cursa, quatre atletes van estar per sota de l'anterior rècord mundial.
- La celebració de la darrera edició de la **Final Màster, masculina i femenina del World Padel Tour** en la què, tal com s'ha comentat anteriorment, es va assolir el rècord d'assistència en un partit de pàdel amb una presència de **15.779 espectadors i espectadores** en el Palau Sant Jordi el dia de les finals.

De les competicions internacionals que han tingut lloc a la ciutat al llarg del 2023, en destaquem les següents:

Competicions internacionals

- La Vuelta a España
- Prova del Campionat del Món Circuit UCI *Eliminator*
- Estrella Damm Barcelona. Final Master masculina i femenina del World Padel Tour 2023
- ORC Double Handed World Championship

Competicions internacionals del calendari anual de la ciutat

- CSIO Barcelona
- eDreams Mitja Marató de Barcelona
- Trial Indoor Barcelona
- Trofeu de Vela Conde de Godó
- Imagine Extrem Barcelona
- Marató de Barcelona

- Cursa dels Nassos Internacional 5 km
- Down Urban Barcelona
- Barcelona Open Banc de Sabadell de Tennis
- 24 h d'Ultrafons de Barcelona
- Internacional de Tennis en cadira de rodes. Trofeu Tram Barcelona
- Volta Ciclista a Catalunya

Trofeus Internacionals Ciutat de Barcelona

- TICB Esgrima. 46a edició
- TICB BTT. 17a edició
- TICB Natació. 44a edició
- TICB Petanca. 37a edició
- TICB Meeting d'atletisme. 26a edició
- TICB Escacs, 28a edició
- TICB Ciclisme en pista. 19a edició
- TICB Aigües obertes
- TICB Bàsquet amb cadira de rodes. 29a edició
- TICB Quad Rugby. 5a edició
- TICB Futbol 7 Paràlisi Cerebral. 17a edició
- TICB Futbol sala ACELL. 13a edició
- TICB Polo. 35a edició
- TICB Judo. 50a edició
- TICB Vela
- TICB Curses d'orientació. 15a edició
- TICB Tennis de taula. 36a edició
- TICB Pilota mà parelles. 41a edició
- TICB Billar a 3 bandes. 25a edició
- TICB Waterpolo femení. 19a edició
- TICB Goalball. 4a edició
- TICB Rem. 27a edició

En total, l'any 2023 s'ha donat suport a un total de 113 esdeveniments, la qual cosa ha suposat un increment del 5,61% en relació a l'any anterior. El nombre de participants als esdeveniments també ha augmentat, amb un total de 222.629 participants.

Taula 12. Esdeveniments organitzats o als quals s'ha donat suport

Institut Barcelona Esports, 2023

	2020	2021	2022	2023	% d'increment darrer any
Total d'esdeveniments					
Nombre d'esdeveniments	48	99	107	113	5,61
Participants en els esdeveniments	87.443	118.928	165.719	222.629	34,34
Nombre de modalitats esportives	27	54	30	38	26,67
Trofeus Internacionals Ciutat de Barcelona					
Nombre d'esdeveniments	8	20	23	22	-4,35
Participants en els esdeveniments	892	3.029	4.646	4.452	-4,18
Nombre de modalitats esportives	8	20	23	19	-17,39

○ **Promoció esportiva**

La Direcció de Promoció i Esdeveniments Esportius centra la seva actuació, de manera especial, en la promoció de l'activitat física i l'esport en edat escolar (dins i fora de l'horari lectiu), entre col·lectius específics (persones amb discapacitat, nouvingudes o en risc d'exclusió social, gent gran), en la promoció de la participació de la dona en tots els àmbits de l'esport i en el foment de l'activitat física per a la salut i a l'espai públic. L'esport no és concebut només com una competició o una millora del rendiment físic individual i col·lectiu, sinó com una eina de millora de la societat, tant en l'àmbit educatiu com en el de la cohesió social, la salut, la integració social i la convivència.

Altres línies d'actuació de l'IBE en matèria de promoció són el recolzament a clubs i entitats esportives de la ciutat que fomenten l'esport en totes les edats, però especialment entre els infants i joves, i la promoció de les accions -sovint de caràcter transversal- en clau de gènere que facilitin i promoguin la participació de les dones i d'altres col·lectius en el conjunt de les activitats esportives.

Cal destacar que aquest 2023 s'ha consolidat el Gabinet d'Equitat de Gènere de l'IBE impulsant les polítiques de gènere en el conjunt de departaments de l'IBE, amb un especial enfocament en els equipaments esportius municipals i la lluita contra la violència a l'esport i fomentant la mirada transversal en clau de gènere en els diferents serveis i activitats on s'hi treballen.

A. Escola, esport, ciutat

És un programa d'activitats de promoció esportiva dins l'horari lectiu que s'ofereix als centres educatius de la ciutat mitjançant la plataforma del Consell d'Innovació Pedagògica de l'IMEB amb l'objectiu de promoure la pràctica esportiva i el treball del cos entre la població escolar de la ciutat perquè incorporin l'activitat física com un hàbit saludable dins el seu estil de vida. Per aconseguir-ho, es reforça el programa curricular amb la transmissió de coneixements i d'experiències significatives vinculades a l'activitat física i l'esport tant als alumnes dels centres com al professorat responsable.

El programa inclou:

- **Activitats d'interès per al professorat**

S'ha fet la presentació del programa *Escola, esport, ciutat* i les **jornades de formació *L'esport fa escola*** adreçades als docents, amb una durada de prop de tres setmanes als mesos d'octubre i novembre, amb una oferta global de 90 hores impartides per 50 formadors provinents de 30 institucions i entitats diferents, amb l'objectiu d'adequar el màxim les formacions a les necessitats i requisits de cada programa. En total, hi van participar 556 mestres amb nous coneixements per posar a disposició del seu alumnat.

La jornada central va comptar amb la conferència de la Dra. Fernanda Zerón sobre "L'activitat física a l'escola: Tant important és fer-la, com l'hora en què la fem", que va comptar amb l'assistència presencial de 71 professors i professores i 226 persones connectades a l'emissió en streaming. Posteriorment, es va disposar pels assistents a INEFC d'una sessió pràctica per a primària amb Xavi Forcadell "Les emocions des de la psicomotricitat" i una sessió pràctica per a secundària amb Josep Maria Piulachs i Lluís Almirall "Situacions d'aprenentatge per una Educació Física funcional".

○ **Material didàctic**

Aquest any també s'ha mantingut l'aposta per una exhaustiva revisió del material didàctic penjat al Programa d'Activitats Escolars (PAE) engegat fa dos anys i canviant el format a les unitats didàctiques per tal d'adaptar-les a les noves característiques curriculars.

També s'ha donat continuïtat al procés d'avaluació del pla Escola, Esport, Ciutat que es va iniciar el 2021 i que encara s'allargarà alguns cursos més.

○ **Servei de préstec de material esportiu i didàctic per treballar les diferents disciplines esportives a les escoles dins de l'horari lectiu.**

Pel que fa a aquest servei de préstec, Programes Municipals ha atès 226 sol·licituds de material necessari per dur a terme les activitats programades que requereixen de material específic. D'altra banda, des del servei de préstec de material esportiu de l'IBE s'han atès 30 sol·licituds més per a la realització d'altres activitats de promoció esportiva en els centres educatius. Com és habitual, aquest curs també s'ha renovat i ampliat l'estoc de material disponible per obrir al màxim el ventall de pràctica esportiva.

Així doncs, el servei de préstec de material esportiu de l'IBE ha estat utilitzat, durant aquest curs 2022-23, per un total de 30 usuaris, entre escoles d'infantil, primària i secundària, entitats, esplais, CRP's i Fundacions, totes elles de la ciutat de Barcelona, sensibilitzades en la inclusió d'infants amb alguna discapacitat i ensenyant a tot l'alumnat, infants, joves i persones grans, les dificultats reals que es troben diàriament molts dels seus companys/es amb alguna discapacitat física o intel·lectual més enllà de la pràctica esportiva.

Per aquest motiu, els/les persones participants han demanat (en major nombre) el préstec de material inclusiu com ara:

- cadires de rodes
- joc de bocchia (pilotes i canaletes)
- handbikes (per a la Biatló i Triatló escolar)
- Ulleres de pèrdua de la visió
- Goalball
- Pilotes gegants
- Pilotes tova sonora

En un altre nivell, però relacionat amb aquest tema, es demana també elements per crear els circuits que complementen el punt anterior, així com material que vehicula un treball més cooperatiu:

- Cons grans, mitjans i petits
- Megatúnnels de psicomotricitat
- Paracaigudes gegants
- Pedals d'equilibri
- Baldufes gegants
- Bitlles

Taula 13. Préstec de material esportiu. Escoles i entitats usuàries

Institut Barcelona Esports, 2022-23

<u>Centres educatius</u>	Altres entitats
<ul style="list-style-type: none"> • Escola Ramon Llull-Aula Nova • Escola Lleó XIII • Escola Domènec i Montaner • Escola Santa Dorotea • Escola Proa • Escola Casas • Escola Gravi • Escola Turó Blau • AFA Turó Blau • Escola Virolai • Escola Santa Anna l'Eixample • Col·legi Sant Lluís • Institució Montserrat • Escola Auxilia 	<ul style="list-style-type: none"> • Fundació Cruyff • Fundació Claror • Esplai Sant Medir • CRP Ciutat Vella • Trotacorts Les Corts • Club Esportiu Futsal- Dante

• **Activitats per a l'alumnat**

Després de recuperar la normalitat post-pandèmia el curs 2021-2022, aquest 2022-2023 va servir com a consolidació del programa amb aquestes noves condicions i la confiança recuperada en l'activitat conjunta, el conjunt d'activitats que configuren el programa Escola, esport, ciutat va registrar 85.434 inscripcions de 334 centres educatius.

Taula 14. "L'escola fa esport a la ciutat". Activitats per a l'alumnat

Institut Barcelona Esports, 2022-23

<p><u>Activitats d'aigua</u></p> <ul style="list-style-type: none"> • Ja nedo. A l'aigua! • Ja nedo <p><u>Activitats d'expressió</u></p> <ul style="list-style-type: none"> • Corre, salta i juga. Joc Perdut! • Esport i Dana ara. Joan Serra • Espectacles IT Dansa • Flic Flac • Gimnàstica • Percussió corporal <p><u>Atletisme / esports combinats</u></p> <ul style="list-style-type: none"> • Biatló. Làser Run Biatló • Raid atlètic • Pentatló • Triatló. Làser Run Triatló • Esports de pel·lícula <p><u>Ciclisme</u></p> <ul style="list-style-type: none"> • Aprèn a pedalar • Pedala • Pedala sensibilitzador 	<p><u>Esport a la Natura</u></p> <ul style="list-style-type: none"> • Cavall i esport. BECH • Curses d'orientació • Escalada <p><u>Esports amb implement</u></p> <p><u>Individuals</u></p> <ul style="list-style-type: none"> • Bàdminton • Esgrima • Golf • Pilota basca • Tennis platja • Tennis taula <p><u>D'equip</u></p> <ul style="list-style-type: none"> • Beisbol • Criquet • Tamborí <p><u>Esports d'hivern</u></p> <ul style="list-style-type: none"> • Esquí alpí i de fons 	<p><u>Esports d'oposició</u></p> <p><u>Individuals</u></p> <ul style="list-style-type: none"> • Escacs • Judo <p><u>D'equip</u></p> <ul style="list-style-type: none"> • Còrffbol • Voleibol • Handbol <p><u>Esports de mar</u></p> <ul style="list-style-type: none"> • Vela doble i col·lectiva • Surf, pàdel i windsurf • Rem <p><u>Esports de roda petita</u></p> <ul style="list-style-type: none"> • Esports d'acció: skate i scooter • Hoquei patins • Patina amb ritme • Patinatge de velocitat <p><u>Esport, valors i salut</u></p> <ul style="list-style-type: none"> • Premis de valors: La competició en + • De marxa fent esport • Reptes saludables
--	--	--

També cal fer menció especial als centres d'educació especial, aquest curs s'han tornat a superar fins els 1.326 participants.

Aquesta xifra es complementa amb els 77 alumnes amb necessitats especials de centres educatius ordinaris que van participar a les activitats generalistes del programa amb els recursos del servei de l'Esport inclou de l'IBE: Ja nedo (64), Triatló (6), Biatló (5) i Curses d'orientació (2).

Taula 15. L'escola fa esport a la ciutat. Indicadors

Institut Barcelona Esports, 2022-23

	2019-20	2020-21	2021-22	2022-23	% d'increment darrer any
Participants en les activitats organitzades ⁽¹⁾	49.300 ⁽²⁾	51.032	80.203	85.434	6,52%
Total de centres participants	342	255	334	334	0,00%
Activitats ofertes	51	47	51	45	-11,76%

(1) No es comptabilitzen les entrades lliurades per al Tennis Open Banc Sabadell Comte de Godó ni les jornades de formació del professorat

(2) Estimació de participació sobre els 82.171 inscrits a l'inici de curs

B. Viu la Vela

El proper 2024, Barcelona serà seu de la 37^a edició de la Copa Amèrica de Vela, considerat l'esdeveniment esportiu més important a la ciutat des dels Jocs Olímpics de Barcelona'92.

Tot i la rellevància internacional d'aquest gran esdeveniment, la nostra ciutat ha viscut durant molts anys d'esqueses al seu front marítim i les possibilitats esportives que aquest ofereix, motiu pel qual l'IBE va desenvolupar el programa 'Pavelló Blau' per potenciar el litoral barceloní com un espai de pràctica esportiva. Dins del 'Pavelló Blau', l'IBE, en col·laboració amb la Federació Catalana de Vela (FCV), va desenvolupar el 'Viu la Vela' com a programa de promoció general de la vela i específic de la Copa Amèrica.

Aquest programa, finançat per l'IBE i produït per la FCV, té com a objectiu principal apropar la vela als infants i joves de la ciutat amb la finalitat de que coneguin les possibilitats que ofereix la nostra ciutat com a espai de pràctica esportiva marítima i, a més, crear-los sentiment de pertinença per l'acollida d'una competició de la magnitud de la Copa Amèrica.

A nivell tècnic, el Viu la Vela ofereix a les escoles (principalment alumnat de 6è de Primària, tot i que en alguns casos puntuals s'han incorporat de 5è) una sessió divulgativa al propi centre educatiu sobre la vela, la Copa Amèrica i la sostenibilitat dels mars i oceans per, posteriorment, oferir una jornada de navegació a uns nens i nenes que poden viure en primera persona les incomparables sensacions que ofereix la vela. Aquestes sessions pràctiques es duen a terme amb els centres nàutics de la ciutat que hi col·laboren amb el programa: el Barcelona International Sailing Center (BISC), el Centre Municipal de Vela, el Reial Club Nàutic, el Reial Club Marítim i el Club Natació Barcelona.

Però no es queda aquí la proposta del Viu la Vela. El programa ofereix als centres participants la possibilitat de complementar aquestes dues sessions amb una gran festa de cloenda a final de curs, on poden tornar a gaudir del mar, així com també una visita a l'Amèrica's Cup Experience –museu interactiu sobre la competició i la seva història, ubicat al Moll d'Espanya- i una visita a alguns equips

que participen en aquesta edició de la Copa Amèrica, on tenen la possibilitat de veure les embarcacions, els esportistes i conèixer les particularitats d'aquesta històrica competició.

A nivell econòmic, l'Ajuntament ha considerat clau aquest programa per apropar el màxim de barcelonins i barcelonines a la Copa Amèrica –ja no només l'alumnat participant, sinó també les seves famílies i els membres de la comunitat educativa-, motiu pel qual des de l'IBE s'ha fet una important inversió i despesa per garantir el seu èxit.

En dos anys, el programa Viu la Vela compromet una despesa de 2.465.110 euros. D'aquests, 1.499.880 euros s'han utilitzat durant el 2023, desglossats en 777.300 euros per a inversions i 722.580 euros per les despeses ordinàries pel desenvolupament del programa.

Pel que fa a les inversions, aquests 777.300 euros d'inversions s'han dedicat a l'adquisició de 30 embarcacions col·lectives, 12 de les quals adaptades per facilitar l'accés a persones amb diversitat funcional, 6 llanxes de seguretat, 5 grues de trasllat, 360 neoprens i 360 armlles de flotabilitat. Tot aquest material es posarà a disposició dels participants del projecte i, fins el moment de la seva amortització, els podran fer servir els centres nàutics que col·laboren amb el projecte sempre que puguin disposar-se des de l'IBE en cas de necessitat.

Si ens focalitzem en la participació, el projecte es va iniciar l'abril del 2023 amb una prova pilot en aquest tram final del curs 22/23, on van participar 1.200 infants de 37 escoles.

Pel curs 23/24, on el Viu la Vela es desenvolupa de forma íntegra durant tot el curs, la participació s'ha elevat fins els 5.300 infants, dels quals 1.400 alumnes de 40 centres ho van fer durant el primer trimestre escolar 23/24, el que suposa un global de 2.600 participants de gairebé 80 escoles al programa Viu la Vela durant el 2023.

C. Homologació d'entitats organitzadores d'activitats en horari no lectiu

Aquest procés significa el reconeixement qualitatiu de les entitats organitzadores d'activitats esportives adreçades a infants i joves fora de l'horari escolar (clubs, entitats, AMPA, AFA, centres docents, empreses de gestió esportiva, etcètera), que vetllen pel compliment d'uns estàndards mínims de qualitat en la seva oferta d'activitats, així com pel que fa a la seva aportació a la cohesió social, la qualitat de vida i el benestar de la ciutadania de Barcelona.

Durant el curs 2022-23, **312 entitats** han complert els requisits d'homologació i han vist recollida la seva oferta d'activitats esportives proposades a la ciutadania a la *Guia d'oferta esportiva per a infants i joves*, que s'ha penjat al web de l'IBE a l'inici del curs.

Taula 16. Homologació d'entitats organitzadores d'activitats en horari no lectiu. Indicadors

Institut Barcelona Esports, 2023

	2019-20	2020-21	2021-22	2022-23	% d'increment darrer any
Entitats homologades	306	318	308	312	1,30%
Punts d'activitat	699	476	458	506	10,48%

D. Subvencions per als participants de les activitats de promoció esportiva

L'Ajuntament disposa d'un sistema de subvencions adreçades a les famílies que té com a objectiu facilitar l'accés dels infants i els joves a la pràctica física o esportiva fora de l'horari escolar. La subvenció cobreix una part de la despesa corresponent a les activitats esportives recollides en el programa d'homologació de les famílies que ho sol·licitin i compleixin els requisits.

L'import dels ajuts del curs 2022-2023, es va disparar fins els **4.009.717,51 euros** a repartir entre **15.455 beneficiaris i beneficiàries**, un nou rècord assolit també gràcies a l'ampliació dels barems econòmics que afavoria un major nombre de famílies amb subvenció.

El darrer trimestre del 2023 s'ha fet la convocatòria de subvencions per al curs 2023-24 amb **20.819 sol·licituds presentades, 17.642 ajuts atorgats** per un import de **4.599.048,92 euros**.

Taula 17. Subvencions per als participants d'activitats de promoció esportiva. Indicadors

Institut Barcelona Esports, 2023

	2019-20	2020-21	2021-22	2022-23	% d'increment darrer any
Sol·licituds de subvenció presentades	16.592	13.693	16.370	17.967	9,76%
Subvencions atorgades	13.346	9.536	13.936	15.365	10,25%
Import de les subvencions atorgades (en euros)	2.214.178 ⁽¹⁾	2.432.917	3.574.133	4.009.717	12,19%

NOTA: Sol·licituds presentades i atorgades en la primera instància del procés d'homologació.

(1) Quantitat corresponent al 75% del total atorgat inicialment (3.008.606,53 euros)

Atenció a les consultes sobre les Subvencions esportives fora d'horari escolar

Les consultes efectuades pels sol·licitants de les subvencions esportives, s'iniciaren abans del 14 de setembre de 2023. En un inici (previ a la seva tramitació efectiva) eren consultes bàsiques sobre els períodes temporals i requisits bàsics de sol·licitud, i que no van ser registrades.

Posteriorment, i ja durant el període de la pròpia tramitació de les subvencions, hi han hagut diverses etapes:

- Període de presentació de sol·licituds, del 14/09 al 06/10
- Esmena de documentació fins al 24/10 (inclòs)
- Data de comunicació de la resolució i publicació el 13/11
- Període de presentació de reclamacions del 13/11 al 03/12

Així doncs, i tenint en compte aquestes fases en les quals s'han anat adaptant les respostes, comprovant i responent cada cas de manera individual, atorgant a cada u la resposta concreta i adequada, amb els motius de l'atorgament, amb el seu percentatge corresponent (30%, 60% o 90%), o els motius de la seva denegació.

Des del 14/09/2023 fins a data del 29/01/2024 hem donat resposta a:

- 384 IRIS
- 108 Instàncies
- 94 e-mails (des de promocioesportiva@bcn.cat)

Actualment és una tasca que no està pas finalitzada i que pot tenir nous pics en els propers mesos, quan s'envii la confirmació del seguiment de l'activitat o l'abonament del darrer 25% de la subvenció esportiva en finalitzar el curs.

Cal dir també, que les trucades gestionades per la centraleta de l'IBE que requerien més complexitat en la resposta, han estat tractades donant resposta per escrit a través del correu electrònic de promoció esportiva.

E. Jocs escolars

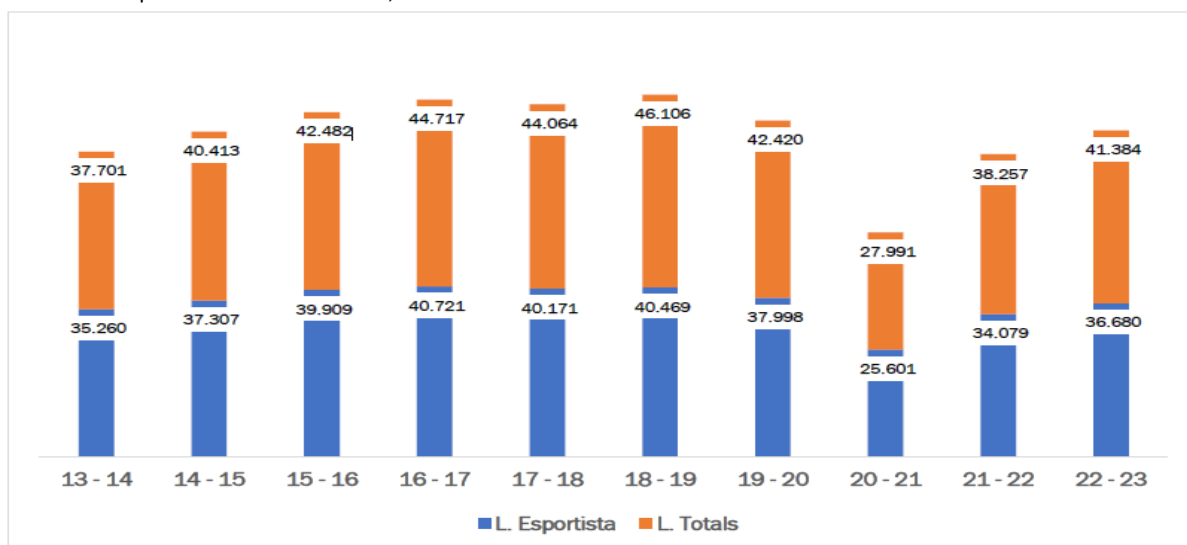
Un any més, els nois i noies de Barcelona van poder gaudir dels Jocs Escolars, una competició organitzada pel Consell de l'Esport Escolar de Barcelona (CEEB) on més enllà dels resultats hi cobra especial rellevància un aprenentatge didàctic dels valors positius propis de l'esport. Els Jocs escolars són possibles també gràcies a la col·laboració i finançament de l'IBE, canalitzat mitjançant un conveni amb el CEEB. Aquest acord aporta recursos econòmics per l'organització amb el condicionant que es treballin alguns aspectes que permetin millorar el projecte en concordança amb els valors que està desenvolupant el propi Ajuntament. En aquesta temporada 2022-2023, es va mantenir la prioritat qualitativa en la perspectiva de gènere, la inclusió dels infants amb diversitat funcional i la diversitat.

Pel que fa a la participació, aquest curs 2022-2023 ha servit per seguir consolidant el creixement després de la pandèmia del COVID19. Un segon any de creixement que no ha servit, però, per assolir les xifres prèvies a la pandèmia, però que suposen refermar la bona direcció de les polítiques preses en aquest àmbit. Els 36.680 esportistes d'aquesta temporada esportiva signifiquen un 7,6% de creixement respecte els 34.079 del 2021-2022.

Des d'una perspectiva per sexes, els Jocs Escolars segueixen dins dels barems corresponents a la paritat de gènere (40%-60%), però a més es segueix retallant la distància de participació d'esportistes entre ambdós sexes. Aquest curs, han participat un 52,87% de nens i un 47,13% de nenes, el que significa una distància de 5,74% i una important reducció respecte els 8,06% de la temporada anterior.

Gràfic 8. Llicències d'esportistes i totals CEEB

Consell de l'Esport Escolar de Barcelona, 2023



F. “Convivim esportivament”

Aquest projecte es treballa conjuntament amb la Fundació per a l'Esport i l'Educació de Barcelona (FEEB) i té com a objectiu dinamitzar activitats esportives en les zones de la ciutat on no hi ha una oferta consolidada per als infants i joves del territori, ja sigui per la manca d'agents dinamitzadors o per factors d'exclusió o altres dificultats de l'entorn.

Les activitats es plantegen conjuntament amb l'escola, la família i les entitats locals constituint un treball comunitari en el qual l'esport esdevé el vehicle per al foment de la participació, la promoció i l'apoderament dels joves i del teixit associatiu esportiu del barri.

El projecte consta de dos grans eixos:

- **Pla “Aprent esportivament”.** Fomenta la pràctica esportiva entre infants i adolescents en aquells centres educatius on no existeix cap tipus d'oferta d'activitat esportiva fora de l'horari escolar o aquesta és molt pobre per motius socioeconòmics.
- **Pla “Eines per a la convivència”.** Adreçat a adolescents i joves exposats a una dinàmica de risc social i que, en la majoria dels casos, estan desvinculats del sistema educatiu i laboral. Amb aquest col·lectiu no només es treballa la participació en activitats físiques, sinó també la seva formació com a tècnics i responsables d'activitats físiques obrint-los un camí per a la seva incorporació en l'organització de les activitats.

El curs 2022-23 han participat **2.565 infants i joves** en les activitats esportives de caire regular. Dels participants, el 63,62% corresponen al pla *Aprent esportivament*; el 52% són noies i el 48% nois. Del 36,38% corresponent al pla *Eines per la convivència*, el 35,70% són noies.

Dels 90 monitors que han treballat el curs 2022-23, el 50% eren noies i l'altre 50% nois, i el 32% han estat antics participants del programa.

La festa final que s'organitza anualment va tenir lloc al CEM Mar Bella i va comptar amb la participació de 989 infants i joves i l'assistència de 1.129 familiars.

G. Campus Olímpia i casals esportius

En la campanya de vacances d'estiu de l'Ajuntament de Barcelona, hi ha dos programes d'activitats esportives en els quals l'IBE, les seves instal·lacions adscrites i les entitats esportives de la ciutat tenen un rol destacat: Campus Olímpia i Casals Esportius. La campanya també contempla altres modalitats com les Estades esportives i les Rutes esportives, però que es fan fora de la ciutat.

Campus Olímpia

Segons les edats a qui s'ofereixen i l'especificitat dels continguts de la pràctica, es diferencien les modalitats següents de Campus Olímpia:

- **Precampus.** Iniciació a diferents esports, sense cap especialització.
- **Campus específic.** Pràctica d'un esport preferent, combinat amb altres esports complementaris.
- **Campus singular.** Pràctica de vela, hípica i ciclisme
- **Campus poliesportiu.** Combinació de diferents esports.

- **Campus de natura.** Pràctica d'un esport preferent o bé una combinació d'esports i d'activitats a la natura.
- **Campus Jove.** Incorporació de pràctiques noves o alternatives a l'esport tradicional.

La campanya contempla també l'àmbit "**Discapacitat**", on es poden presentar propostes adreçades a infants i joves amb discapacitat en grup específic a qualsevol de les modalitats recollides en el bloc de lleure, esports i sociocultural.

En el moment de fer el tancament d'aquest document, encara no hem rebut la Memòria de la Campanya d'Estiu des del Departament d'Infància amb les dades de participació dels Campus Olímpia i Casals esportius.

H. "De marxa... fent esport!"

Un any més, des de l'IBE s'ha dut a terme aquest programa de prevenció de conductes de risc, on es promou conjuntament amb l'Agència de Salut Pública de Barcelona la realització d'activitat física per als joves de tercer d'ESO als centres esportius municipals com a alternativa als hàbits de consum tòxic. El programa també es finança de forma conjunta.

El programa preveu una primera fase de treball amb tots els alumnes dins de l'horari lectiu, en la qual visiten una instal·lació esportiva i, durant quatre hores, se'ls explica i experimenten les activitats que s'hi poden practicar, plantejant-les com una alternativa d'oci i salut per al seu temps de lleure. Com a segona fase del programa, s'ofereix als alumnes assistir al centre esportiu amb una quota bonificada de 9 euros mensuals en set instal·lacions municipals seleccionades. En les instal·lacions que no tenen quota bonificada, se'ls ofereix la quota jove de que disposin.

El curs 2022-2023 s'han realitzat 187 sortides escolars. Han participat en la primera fase del programa un total de 5.142 alumnes (un 38,23% més que el curs anterior) de 71 centres escolars.

Pel que fa a la segona fase del projecte, 2.821 alumnes s'han abonat a la quota al llarg de l'any en algun del set centres esportius municipals que participen en el projecte, amb una mitjana de 238,5 abonats al mes. Aquesta xifra es manté estable respecte a l'any anterior.

I. "Activa't als parcs"

Aquest programa fomenta la pràctica d'activitat física a l'aire lliure entre la població major de 40 anys amb l'objectiu de dur una vida activa en l'àmbit psicològic i social, trobar-se en millors condicions i disminuir el risc de malalties, mentre es gaudeix dels espais verds de la ciutat. Es duu a terme dos dies a la setmana a cada espai i ofereix dos tipus d'activitats: gimnàstiques orientals suaus (taitxí i txikung) i exercicis de motricitat i memòria. El programa es duu a terme durant tot l'any, a excepció del mes d'agost i els dies festius.

Aquest curs 2022-2023 s'han mantingut els punts de prestació, s'ha produït un increment de les persones inscrites a l'activitat i dos dels espais d'activitat ja no admeten més inscripcions degut a l'elevada participació.

Taula 18. Programa “Activa’t als parcs”. Punts de prestació i inscripcions 2022-23

Institut Barcelona Esports, 2023

Punt de prestació	Districte	Inscripcions ⁽¹⁾
Parc de la Ciutadella	Ciutat Vella	131
Parc de Joan Miró	L'Eixample	228
Jardins de la Indústria	L'Eixample	126
Jardins dels Drets Humans	Sants - Montjuic	189
Parc del Mirador del Poble-sec	Sants - Montjuic	28
Plaça de Falset	Sants - Montjuic	35
Jardins de la Maternitat	Les Corts	200
Jardins de la Vil·la Amèlia	Sarrià - Sant Gervasi	96
Jardins Mestre Balcells	Gràcia	65
Jardins de Rosa Luxemburg	Horta - Guinardó	88
Jardins de Juan Ponce	Horta-Guinardó	75
Plaça de l'Aqüeducte	Nou Barris	57
Parc de la Guineueta	Nou Barris	201
Casa de l'Aigua	Nou Barris	97
Plaça de les Basses de la Peira	Nou Barris	116
Plaça de l'Alcalde Baró de Viver	Sant Andreu	24
Parc de la Pegaso	Sant Andreu	181
Plaça de Ferran Reyes	Sant Andreu	100
Parc del Clot	Sant Martí	90
Rambla de Prim	Sant Martí	48
Total de la ciutat		2.175

(1) Inscripcions a 31 de juliol de 2023. Alguns participants van a més d'un espai d'activitat

Taula 19. “Activa’t als parcs”. Indicadors

Institut Barcelona Esports, 2023

	2019-20	2020-21	2021-22	2022-23	% d'increment darrer any
Punts de prestació	19	19	20	20	0,00
Persones inscrites a 31 de desembre ⁽¹⁾	1.223	1.248	1.576	1.757	11,48
Percentatge de dones participants	87,5%	80,89%	83,95%	83,84%	-0,11 pp
Pressupost (en euros) ⁽²⁾	84.285,76	93.700,70	97.359,83	97.720,67	0,37

Pp: punts percentuals. En els indicadors expressats en percentatge, la variació s'indica com a diferència de punts percentuals entre un any i l'altre.

(1) El pressupost fa referència a les aportacions de l'IBE de gener a desembre

J. “Ens movem”

Dins de les iniciatives de l'actuació municipal del Pla de barris per reduir els desequilibris econòmics entre barris de la ciutat, l'Ajuntament ha continuat donant suport al programa Ens movem, que va engegar l'any 2017 amb l'objectiu de dinamitzar grups d'activitat física per a la gent gran amb professionals de l'esport a l'espai públic.

S'han reduït a 6 els punts d'activitat, amb uns 178 participants: Raval, Gòtic, Barceloneta, Roquetes, Ciutat Meridiana i Trinitat Nova.

La participació mitjana per grup ha estat de 13,48 participants.

K. “L’esport inclou”

En el marc de la promoció esportiva entre el col·lectiu de persones amb discapacitat, s’ha continuat amb la implantació de *L’esport inclou* amb la voluntat de fer que l’accés a la pràctica esportiva sigui un fet normalitzat i universal per a tothom.

El programa inclou diferents serveis per donar resposta a les diferents necessitats que tenen les persones que es troben en situació de discapacitat a l’hora de participar en l’oferta d’activitats esportives:

- **Servei de suport al vestidor.** S’han prestat un total de 5.126 hores de servei d’auxiliar de vestidor adreçades a 52 persones usuàries.
- **Servei de monitoratge de suport.** S’han dut a terme 13.098 hores de monitoratge adreçades a 310 persones durant el curs 2022-23.
- **Servei d’assessorament.** S’han fet 3 assessoraments presencials.
- **Servei de formació.** S’han organitzat vuit accions formatives, amb una participació total de 151 persones. D’aquestes accions formatives, sis han sigut presencials i dues telemàtiques.
- **Servei de préstec de material.** S’han tramitat 31 peticions de material de préstec orientat a l’esport adaptat o inclusiu. El material més sol·licitat han estat les cadires de rodes i els jocs de *boccia*.

Relacionat amb el programa *L’esport inclou*, també s’han dut a terme algunes actuacions transversals:

- **Jornada inclusiva.** Es va realitzar el 23 de setembre al passeig de Lluís Companys i emmarcada dins el programa de festes de la Mercè, es continua potenciant la visualització i difusió de l’esport per a persones amb discapacitat a la ciutat.
- Dins dels programes escolars del pla *Escola, esport, ciutat*, hi han participat:
 - 1.121 nois i noies de centres d’educació especial en el programa “Ja nedo a l’aigua”.
 - L’activitat “Aprèn a pedalar” va tenir 79 participants.
 - També s’ha donat suport a 86 alumnes amb necessitats especials de centres ordinaris per participar en les activitats Ja nedo (64), Curses d’orientació (1) Biatló (5) i Triatló (16).
- En el programa de subvencions ordinàries, s’han atorgat 144.400 euros a 63 projectes o activitats que promouen específicament la inclusió de les persones amb discapacitats a l’activitat física o l’esport.
- Dins de les competicions escolars organitzades pel CEEB, hi ha hagut dues modalitats d’esport adaptat: futbol i bàsquet, amb un total de 119 participants i 195 participants amb discapacitat en situació inclusiva.

- L'IBE ha continuat donant suport a projectes inclusius, com ChapoTEAms o Juguem!, amb 4 i 11 participants, respectivament.
- També s'ha donat suport a projectes específics com:
 - Les sortides de Guttman al CEM Bac de Roda, amb un total de 80 pacients que s'apropen a la sala fitness i a les activitats dirigides de forma inclusiva.
 - al grup d'adolescents amb el trastorn d'Asperger, els quals fan bàdminton de forma regular al CEM la Mar Bella, amb un total de cinc participants.
 - al grup de natació adaptada del CEM Can Cuiàs, amb un total de 50 participants regulars a la setmana.
 - Al projecte pilot d'Aquafit i tricicleta del CEM Can Felipa amb un total de 24 i 70 participants, respectivament.

L. Oficina de l'Esport de Barcelona (OEB)

L'Oficina de l'Esport de Barcelona (OEB) és un recurs que l'Ajuntament posa a disposició de la xarxa associativa esportiva de la ciutat per rebre suport, de manera gratuïta, en la gestió de les seves activitats i projectes. L'OEB informa i assessora, tant de manera presencial com telefònica o electrònica, en matèries laborals, jurídiques, comptables, de comunicació i mediambientals, així com sobre els diferents tràmits que poden ser necessaris per a les entitats amb les administracions públiques: subvencions, ajuts, campanyes o presentació de pliques, entre d'altres.

El resum de les dades d'atenció d'aquest any és el següent:

- 295 entitats ateses en 477 accions d'assessorament
- 2 Newsletters publicades i 91 comunicats de servei enviats (programació de formacions i informació de serveis)

Pel que fa a la comunicació amb les entitats, el canal directe i unidireccional del *Whatsapp Business* ha crescut en aquest segon any de vida en un 15% fins a les 574 entitats esportives subscrites.

La valoració del servei ofert per l'OEB segueix essent molt positiu segons els processos d'avaluació facilitats a les entitats:

- > La qualitat del servei es valora en 8,6/10.
- > La qualitat de l'assessorament es valora en 8,5/10.
- > La valoració del temps de resposta es fixa en 8/10.
- > El 97,5% de les entitats i associacions ateses recomanarien la utilització d'aquest servei.

Una altra de les tasques que té encomanada l'OEB és donar suport en el manteniment i actualització del cens d'entitats esportives de la nostra ciutat. Durant aquest 2023, s'han incorporat i actualitzat 25 fitxes.

Finalment, cal fer menció al servei formatiu que promou l'OEB amb l'objectiu d'ajudar i millorar la preparació dels clubs i associacions esportives de la ciutat, amb formacions dirigides a tots els seus estaments, des dels quadres directius fins als responsables tècnics, fins i tot amb interès per als propis esportistes.

Tot i el restabliment de la normalitat després de la crisi sanitària, s'ha decidit mantenir una aposta majoritària per la modalitat de sessions telemàtiques, ja que afavoria molt la participació per part de les entitats. Val a dir, per contra, que moltes entitats s'inscriuen a aquestes sessions telemàtiques de forma provisional com a mostra d'interès en la temàtica però sense tenir clara la possibilitat de participar-hi, fet que deriva en que poc més d'un 50% dels inscrits s'acabin connectant en algun moment a la respectiva sessió. Tot i així, la valoració general és molt positiva, amb una assistència global de **481 persones** a les **21 sessions formatives i informatives** que es van oferir, establint una mitjana de 23 assistents per sessió.

El nivell de satisfacció general de les persones assistents a les sessions formatives també ha estat molt elevat. En acabar cada sessió formativa, l'OEB passa un formulari de valoració als assistents, on la valoració mitjana de és de 8,60/10.

M. Subvencions ordinàries

Des de l'IBE es dona suport als agents que promocionen i generen pràctica esportiva i activitats físiques a la ciutat mitjançant l'atorgament d'ajuts econòmics als projectes que coincideixen o reforcen les línies plantejades en el Programa d'acció municipal, principalment en els àmbits de la promoció esportiva i l'organització d'esdeveniments esportius a Barcelona ciutat.

L'any 2023 s'han rebut 302 projectes de subvenció de 208 entitats, dels quals han rebut suport 265, de 190 entitats beneficiàries. En total, s'han atorgat 2.467.350 euros en ajuts. Això suposa un increment del 3,98% en ajuts respecte l'any anterior.

Taula 20. Subvencions ordinàries. Indicadors

Institut Barcelona Esports, 2023

	2020	2021	2022	2023	% d'increment
Sol·licituds de subvenció atorgades	228	252	243	265	9,05
Sol·licituds de subvenció rebudes	320	285	308	302	-1,95
Entitats que han sol·licitat subvenció	202	191	203	208	2,47
Import de les subvencions atorgades (en euros)	2.380.260	2.447.200	2.373.000	2.467.350	3,98

N. Esport i gènere

L'any 2023 es va finalitzar el Pla d'acció 2021-2023 del Gabinet d'Equitat de Gènere de l'IBE, creat en 2021 amb els objectius de promoure i fomentar la participació sense desigualtats de gènere en l'esport i incorporar de manera transversal la perspectiva de gènere (des de la pràctica esportiva i el disseny d'instal·lacions fins a la planificació, execució i avaluació de plans i programes). Aquest pla es va desenvolupar en un full de ruta més ampli a través de la **Mesura de Govern Esport i Gènere** en juny 2022.

De les 25 accions establertes entre els 6 línies de treball del Pla d'acció 2021-2023, es van realitzar 23 accions i es va establir una full de ruta pel proper període 2024-2025 amb les accions restants de la Mesura de Govern Esport i Gènere 2022-2025. Al grup interdepartamental del Gabinet d'Equitat de Gènere format per membres de cada departament li correspon l'impuls, coordinació, desenvolupament i seguiment de les accions.

La **Mesura de Govern Esport i Gènere** té com objectiu promoure la igualtat real i efectiva en l'àmbit esportiu de la ciutat eradicant les desigualtats de gènere, introduir la perspectiva de gènere, fomentar la participació i la visibilització femenina en la pràctica i la gestió esportiva, garantir esdeveniments plenament igualitaris i convertir els espais esportius en entorns segurs.

Entre les accions implementades durant el 2023 mencionem:

1. **Guia de recomanacions per equipaments municipals esportius amb perspectiva de gènere.** Elaboració i difusió d'una eina per facilitar la incorporació de la mirada de gènere en les instal·lacions esportives municipals. Per l'elaboració del contingut, es va formar un grup de treball format per algunes persones de l'equip del Gabinet d'Equitat de Gènere per adaptar a les instal·lacions esportives de Barcelona les recomanacions recollides en l'estudi per la 'Incorporació de la perspectiva de gènere en el disseny, implantació i gestió dels equipaments de la Ciutat de Barcelona' i la Mesura de Govern d'equipaments amb perspectiva de gènere. Pel disseny i la maquetació s'ha mantingut la mateixa línia que la Guia Esport i Gènere, presentada en 2022. La guia té un format de pòster plegable, està disponible en paper i online, en català i castellà.
2. Elaboració d'un **pòster de sensibilització contra la violència masclista a l'esport**, amb l'ocasió del 25 de novembre, dia internacional de l'eradicació de les violències masclistes. El poster es va distribuir entre les entitats esportives i equipaments esportius i es va acompanyar per una activitat de conscienciació sobre les formes de violència masclista en àmbit esportiu: com per exemple <https://claror.cat/actualitat-claror/claror-contra-les-violencies-de-genera/>
3. **Cicle de xerrades** en centres educatius de secundària: **Qui son les teves referències femenines en esport? Promoció de l'esport entre joves, una visió des de la perspectiva de gènere.** Es tracta de 25 xerrades amb alumnat de 3r i 4t d'ESO per fer reflexions i debat sobre la igualtat en esport, sobre l'abandonament de l'esport en adolescència i sobre les dones referents professionals en esport.
4. Elaboració i difusió del **Protocol de prevenció, detecció, acció davant les violències sexuals (persones adultes) en equipaments municipals esportius**, per completar el protocol per entitats esportives que es va elaborar en 2022.
5. Dins d'una **campanya contra la violència als camps de futbol**, es van distribuir 42 lones 6X3m amb el missatge: "*En aquest espai, Respectadors i Respectadores! Per una grada lliure de violència*". Igualment es va realitzar conjuntament amb el Districte de Sant Andreu, un taller amb varies entitats esportives del districte sobre la prevenció de les violències als camps de futbol.
6. Es va col·laborar durant tot l'any en una **campanya de promoció de l'esport i de l'activitat física com a eina de prevenció del càncer** amb l'Associació Mama Ovario Hereditario (AMOH) dins del seu programa Dona Esport Càncer. La campanya es va concretitzar amb publicacions recurrents durant l'any 2023 en xarxes socials de la campanya, suport en la Cursa del Congrés Oncològic de setembre del 2023, articles i notícia a la web Dones i Esport i al Quadern Dones i Esport.
7. Creació i difusió d'un **Circuit contra les violències LGBTI-fòbiques i racistes** en els centres esportius municipals i es va establir una persona referent d'aquest circuit per cada

instal·lació esportiva. Es va fer una presentació del projecte el 5 de març del 2023, com acció de sensibilització entre 19 de febrer, dia internacional contra la LGTBI-fòbia a l'esport i 8 de març, dia de la Dona, al camp de futbol Horta, a la pausa d'un partit de futbol. Aquesta acció es va completar amb la campanya contra la violència als camps de futbol i dues formacions per entitats esportives i equipaments esportius durant el mes de març 2023: **Perspectiva intercultural i diversitat religiosa en àmbit esportiu i Diversitat afectivo-sexual i de gènere a l'àmbit esportiu** amb la presentació del circuit.

8. Difusió de **recursos pedagògics per treballar l'equitat de gènere en l'esport en el marc del Programa d'esport escolar**, per al professorat d'escoles de secundària sobre tot, però també de primària. Es tracta d'unitats didàctiques sobre temàtica de gènere en horari lectiu que aborden, entre d'altres temes, la presència de l'esport femení en mitjans de comunicació, les referents en l'esport femení, els estereotips de gènere, la segregació horitzontal a l'àmbit esportiu, noves masculinitats, etc. Igualment es fa difusió d'un decàleg per reduir les desigualtats de gènere a les classes d'educació física.
9. **Realització d'accions positives en clau de gènere en el marc d'esdeveniments esportius** amb l'objectiu de promoure i visibilitzar l'esport femení i fomentar la participació femenina en esdeveniments, com:
 - a. La presència d'un *foto-call* sobre l'esport femení en el marc d'esdeveniments esportius com Cursa de la Dona, Cursa de la Mercè, Festa del Fitness o Premi Dona i Esport.
 - b. Implementació d'un servei de llar d'infants per a les famílies participants a la Cursa de la Mercè amb 25 inscripcions i 14 infants assistents.
 - c. El programa Mares Escoles amb l'objectiu de fomentar la participació de les dones amb carregues de cura les curses, ha facilitat amb la col·laboració de 7 escoles i AFAs subvencionar la inscripció de 398 dones i filles adolescents a la Cursa de la Dona.
 - d. La recaptació de les inscripcions de la Cursa de la Mercè Bimbo Global Race va anar íntegrament com a donatiu per a **l'Associació in via**, una entitat social que treballa en la prevenció i per a l'eradicació de condicions de desigualtat i abús que generen violència i discriminació, amb especial focus en les violències masclistes, des de l'atenció i l'acompanyament integral a dones, infants, joves, famílies i col·lectius vulnerabilitzats.
10. **Set formacions en modalitat online** amb un total de 14 hores per entitats esportives i per equipaments esportius amb temàtica de gènere:
 - a. Plans i mesures d'igualtat en àmbit esportiu (per entitats esportives)
 - b. Perspectiva intercultural i religiosa en àmbit esportiu (per entitats i equipaments)
 - c. Protocol de prevenció, detecció, acció davant les violències sexuals en activitats esportives amb persones adultes (per entitats i equipaments)
 - d. Protocol de prevenció, detecció, acció davant els maltractaments i les violències sexuals cap a infants i adolescents (per entitats esportives)
 - e. Diversitat afectivo sexual i de gènere en àmbit esportiu (per entitats i equipaments)

- f. Prevenció de les violències masclistes en l'àmbit de l'esport (per entitats i equipaments)
11. **Suport per a la implementació de mesures i plans d'igualtats a les entitats esportives.** En col·laboració amb la Oficina d'Esports i la Direcció Serveis de Gènere i Polítiques del Temps es va organitzar en gener 2023 la formació sobre **Plans d'igualtats i mesures d'igualtat per entitats esportives**. Igualment totes les peticions rebudes per la Oficina de l'Esport relacionades a l'àmbit de les mesures d'igualtat estan derivades al Gabinet d'Equitat de Gènere (*genereiesport@bcn.cat*) que dona resposta a la petició. Les consultes estan relacionades a la incorporació de la perspectiva de gènere a l'entitat, la creació i adhesió als protocols de prevenció de les violències sexuals, l'organització de formacions relacionades a gènere, organització de jornades de sensibilització o bé de dona i esport i altres accions concretes relacionades a gènere, com prevenció de les violències a l'àmbit de l'esport.
 12. **Revisió de productes escrits per garantir una comunicació inclusiva i no sexista:** Utilitzant una mostra d'anàlisi d'un total d'onze xarxes socials i pàgines web de diferents entitats i equipaments esportius s'ha realitzat un recull de bones pràctiques i aspectes a millorar per reforçar i incrementar la comunicació inclusiva i no sexista en el món de l'esport.
 13. **Nova edició del Premi Dona i Esport i publicació bianual del Quadern Dones i Esport.** 64 candidatures van estar presentades a les 5 modalitats del 16è Premi Dona i Esport. El **Quadern Dones i Esport**, amb el seu nou format, presenta informació, projectes, experiències i bones practiques sobre la promoció esportiva amb una perspectiva de gènere.
 14. Participació i realització de **ponències en diverses taules interinstitucionals i processos participatius:** Taula Interinstitucional per a la prevenció de les violències sexuals en la infància i l'adolescència, Taula de l'Estratègia contra la feminització de la pobresa i la precarietat (EFPP), Taules de referents municipals al Pla municipal per la diversitat sexual i de gènere i a la presentació de l'Informe de seguiment del 2n Pla de Justícia de Gènere. Durant el 2023, es van realitzar varies accions, mencionades anteriorment de les 18 accions de l'àmbit Esport del **2n Pla de Justícia de Gènere 2021-2025** i de les 9 accions del àmbit esport del Pla Municipal per la diversitat sexual i de gènere. Igualment, es va contribuir amb propostes d'accions de promoció esportiva amb visió de gènere **al Pla Jove 2023-2030** i a la reunió de reflexió sobre l'Adultocentrisme en les polítiques públiques. A nivell de la Secretaria General de l'Esport, es va participar al procés participatiu per l'elaboració del **Pla d'impuls de l'esport femení** i assistir al **Congres La igualtat en joc**, organitzat per l'INEFC.

O. Protocols envers les violències sexuals en activitats esportives

Al llarg de l'any, s'ha realitzat la implementació dels protocols de l'IBE de prevenció, detecció i actuació envers violències sexuals tant en activitats amb infants i adolescents com en activitats amb adults, en entitats esportives i equipaments esportius.

Actualment existeix 4 protocols que s'estan implementat a nivell de la ciutat:

- a. Protocol de prevenció, detecció i actuació envers el maltractament i les violències sexuals cap a infants i adolescents en activitats esportives a Barcelona

- b. Protocol de prevenció, detecció i actuació envers el maltractament i les violències sexuals cap a infants i adolescents en equipaments esportius municipals
- c. Protocol de prevenció, detecció i actuació envers les violències sexuals cap a persones adultes en activitats esportives a Barcelona
- d. Protocol de prevenció, detecció i actuació envers les violències sexuals cap a persones adultes en equipaments esportius municipals

Actuacions de l'any 2023 relacionades amb els protocols:

- **Persones referents dels protocols.** Es van establir referents del protocol en cada entitat i equipament municipal adherit al protocol.
- **Informe i seguiment.** Es realitza un seguiment i assessorament dels casos i es centralitza al Pla de Sistemes la informació relacionada a les adhesions de les entitats, protocols propis de les entitats etc. Es realitza un informe anual sobre la implementació dels protocols.
- **Campanya.** Per comunicar l'existència dels protocols, es va realitzar una campanya de sensibilització amb suport print i suport per xarxes socials tant en centres esportius municipals com en entitats esportives.
- **Enquesta.** En gener del 2023 es va realitzar una enquesta entre les entitats esportives sobre la implementació del protocol per persones adultes i 42 entitats esportives van respondre.
- **Formacions durant l'any 2023.** La implementació dels protocols implica una sèrie de formacions anuals amb el personal d'entitats i equipaments esportius i durant 2023 es va assistir a 3 formacions específiques dels protocols de l'Oficina de l'Esport. Altres formacions on les persones referents van assistir: "*Objectiu: 0 víctimes. Conceptes bàsics sobre la prevenció de la violència sexual infantil*", organitzada pe l'entitat Prevensi. Igualment s'ha finalitzat el disseny i la maquetació d'una **Capsula vídeo** de formació per entitats esportives que es difondrà online durant l'any 2024.
- **Ponències i entrevistes:**
 - a. **Ponència en el marc de la Taula Interinstitucional per a la prevenció de les violències sexuals en la infància i l'adolescència** juntament amb CET10 sobre la implementació dels protocols i sobre la figura de delegat/da.
 - b. **Ponència sobre l'aplicació dels protocols en el marc de la "Jornada per la prevenció i l'abordatge de les violències sexuals dins les entitats"** que es va organitzar des de Torre Jussana en col·laboració amb la Plataforma unitària contra les violències de gènere.
 - c. Participació en la **diagnosi sobre el desplegament** de la Llei Orgànica de Protecció Integral a la Infància i l'Adolescència front a la Violència (**LOPIVI**) a la ciutat de **Barcelona**.

P. Joventut esportiva, societat activa

En col·laboració amb la Diputació de Barcelona, es realitza un projecte amb l'objectiu d'utilitzar l'esport com a eina d'inclusió, abordant la disminució de l'abandonament esportiu i el sedentarisme

a partir d'acompanyar joves en risc d'exclusió social perquè generin el seu projecte de vida a partir d'hàbits saludables i competències extrapolables a tots els àmbits vitals.

Aquest projecte, que es realitza a diferents municipis de la província de Barcelona, a la nostra ciutat es realitza al districte de Sant Martí, als barris de la vora del riu Besós. L'entitat que ha coordinat i aportat el personal tècnic ha estat ASME.

En total, durant el 2023, han realitzat més de 20 activitats puntuals de diferents esports: tenis taula, bàsquet, futbol sala, voleibol i esports de roda petita, bàdminton, e-sports, pàdel, natació. Han aconseguit fer dos grups de voleibol de caràcter regular, participant setmanalment, i on un d'aquests grups és format únicament per noies. Ambdós han participat a la competició del CEEB.

Q. Aquafit

En col·laboració amb la Generalitat de Catalunya, es realitza una prova pilot d'un projecte que busca beneficis del medi aquàtic per a persones amb discapacitat física.

Hi han participat 10 persones, que realitzen sessions individuals setmanals amb un fisioterapeuta durant 45 minuts. La instal·lació on s'ha realitzat el projecte és el CEM Can Felipa. Els i les participants també han pogut gaudir d'una persona auxiliar de suport al vestidor.

La prova ha tingut bons resultats i s'intentarà donar continuïtat al 2024.

R. Premis i reconeixements

Amb l'objectiu de donar suport a les persones i entitats referents en la promoció de l'Esport i els seus valors, l'IBE ha organitzat els seus premis.

Premi Dona i Esport

Aquest premi té com a finalitat fer visible el paper de les dones en l'àmbit de l'esport i destacar aquelles persones i entitats que han tingut un paper destacat en la difusió de la dona en el món de l'esport.

L'any 2023, el nombre de candidatures per a les cinc modalitats va arribar a les 64 en la seva totalitat.

Les guanyadores d'aquesta 16a edició han estat:

- Maria Planas (Promoció esportiva, Premi Mireia Tapiador, entre 10 candidatures presentades)
- Laura Ester Ramos (Dona esportista, entre 18 candidatures)
- Imma Pedemonte (Mitjà de comunicació, entre 7 candidatures)
- Club Esportiu Barcelona Tsunamis (Club esportiu de la ciutat, entre 12 candidatures)
- Amanda Guitierrez (Dona Dirigent Esportiva, entre 17 candidatures)

Com cada any, vinculat al Premi Dona i Esport, l'any 2023 s'ha publicat el *Quadern Dones i esport* amb un nou format i nova periodicitat de publicació⁶.

⁶ Podeu trobar aquest quadern (i els anteriors) al següent enllaç:

https://ajuntament.barcelona.cat/donesiesport/sites/default/files/2022-11/Quadern_Dona_i_Esport_22.pdf

Premis Compta fins a tres

Aquest 2023 es va celebrar la XX entrega de premis 'Compta fins a tres', acte que va tenir lloc el 14 de juny, juntament amb els premis Semàfors de Valors, al Casino de l'Aliança del Poblenou. Els guanyadors d'aquesta edició van ser:

- Manuel Luengo: Tutor de Joc dels Jocs Esportius amb més de 20 anys de trajectòria i amb unes actuacions pedagògiques especialment ben valorades per les entitats i els esportistes.
- Equip de bàsquet pre-aleví mixt de l'Escola Pompeu Fabra: Per l'esforç fet per la plena inclusió del Max, un nen amb diversitat funcional que participa de l'equip des de fa dues temporades i que enguany s'ha classificat per les jornades finals.
- Braval: Per l'esforç que fa l'entitat per la inclusió a la pràctica esportiva d'infants de famílies en risc d'exclusió del barri del Raval.
- Cadet de voleibol de l'Institut Barri Besòs: Per la persistència i l'esperit d'equip del seu equip tècnic i jugadors i jugadores malgrat no haver guanyat cap set durant la temporada, mostrant que el resultat mai és el més important.
- Premi especial 'Josep Sardà' a la trajectòria: Pere Manel Gutiérrez, president del COPLEFC.

S. Altres accions

Més enllà dels programes habituals que es desenvolupen des d'aquest Departament, també hi ha accions que s'han realitzat aquest any 2023 de manera excepcional, però amb el mateix objectiu final de garantir la promoció de l'activitat física i l'esport.

Xerrada a Blanquerna – Universitat Ramon Llull

Al mes d'abril es va fer una xerrada a alumnat del grau de Gestió Esportiva per donar a conèixer els programes que es duen a terme des del Departament de Promoció Esportiva a la ciutat.

Pacte per la salvaguarda dels drets humans

El Departament de Promoció Esportiva està participant en uns dels grups de treball (**Drets emergents**) treballant sobre el **Pacte de ciutat per a la salvaguarda dels drets humans**, un projecte de l'Ajuntament de Barcelona amb un calendari previst entre 2023 i 2025, que té com a objectiu principal assolir nous acords entre tots els sectors socials i institucionals de Barcelona per fer front als reptes en aquesta matèria.

4. Direcció de Planificació Estratègica i Innovació

Per a la Direcció de Planificació Estratègica i Innovació, l'any 2023 s'ha caracteritzat per l'inici de la cooperació amb INDESCAT (el clúster de la indústria de l'esport de Catalunya) en la posta en marxa del Barcelona Sports Hub, així com per l'empenta donada a l'Observatori de l'activitat física i l'esport de Barcelona, amb la determinació i classificació de la informació necessària per poder completar la majoria dels àmbits que conté.

Així mateix, després de l'aprovació del nou reglament de règim intern, ha estat possible dur a terme els processos de renovació dels membres del Consell Municipal de l'Esport de Barcelona.

○ **Barcelona Sports Hub (BSH)**

El dia 1 de març de 2023, i en el marc del Mobile World Congress, es va procedir a la signatura del conveni entre INDESCAT i l'Institut Barcelona Esports per formalitzar la col·laboració entre ambdues institucions per impulsar la posada en marxa del Barcelona Sports Hub. Un esdeveniment que va comptar amb l'assistència d'una cinquantena dels principals agents relacionats amb l'ecosistema sport tech vinculats amb la ciutat de Barcelona.

El desplegament del Hub s'ha estructurat contemplant com a referència les següents estratègies:

- Consolidació de la comunitat sport tech de Barcelona com a pas previ a l'obertura de la captació de membres quan això es dugui a terme.
- Suport a l'emprenedoria sport tech, a les start ups i/o projectes empresarials, principalment mitjançant:
 - *la gestió del talent i promoció de l'adopció de la cultura de la innovació.*
 - *la captació de recursos econòmics i de fons d'inversió de suport a les iniciatives empresarials que el Hub pugui aglutinar, i*
 - *la impulsió del City Sports Lab Barcelona, com a espai de proves i laboratori per a nous productes, projectes i iniciatives innovadores d'aplicació tecnològica al món de l'esport.*

La promoció i desplegament d'aquestes estratègies ha comportat estar present en diferents esdeveniments i cites del sector o de l'emprenedoria de la ciutat, així com l'organització com a Barcelona Sports Hub d'activitats pròpies, així com la seva difusió i promoció del Hub en les XXSS.

Les principals participacions o accions realitzades durant l'any 2023 han estat:

- patrocini del **start up speak corner** en el Sport Tomorrow Congrés, organitzat pel FC Barcelona (Barça Innovations Hub) dins de l'edició del **Mobile World Congress 2023**.
- presència en **Pro Sport Congrés 2023**, organitzat per 2Playbook i INDESCAT. Patrocinat com a Barcelona Sports Hub, la Barcelona Sport Tech Competiton de start ups del sector sport tech.
- presentació a l'Assemblea **d'INDESCAT** del projecte.
- presentació a l'assemblea anual **d'AFYDAD** (associació espanyola de fabricants i distribuïdors de material esportiu).

- organització un **sports job market place** dins del **Saló de l'Ocupació 2023**, amb la col·laboració de 7 empreses del sector que van atendre a més de 80 persones aspirants a obtenir un lloc de treball.
- participació en **l'Europe Sport Biz Barcelona 2023**, presentant el projecte Barcelona City Sports Lab.
- participació a l'edició de **Smart City Congress 2023**, organitzant un slot de presentació del concurs d'idees per millorar els circuits esportius per caminar i córrer de la ciutat des de la perspectiva de gènere.
- organització de l'expedició de 10 start ups barcelonines a la **Fira Internacional de l'esport ISPO Munich**.
- en col·laboració amb la Fundació BIT-Habitat, organització a Ca l'Alíer de trobades de *networking – after work*, entre membres de la comunitat Sport Tech, el darrer dijous de cada mes.

Fruit del conveni amb INDESCAT ha estat possible contractar a un director del Barcelona Sports Hub, així com a un project manager, que conjuntament amb 5 persones provinents d'una nova promoció dels plans d'ocupació, gestionat per Barcelona Activa, han constituït l'equip de treball i gestió del Barcelona Sports Hub que ha fet possible la gestió de totes les participacions i activitats descrites.

○ **Observatori de l'Esport de la ciutat de Barcelona.**

Mitjançant l'Observatori de l'Esport de la ciutat de Barcelona, l'IBE ha recollit informació de les activitats pròpies desenvolupades pels seus departaments així com del sector esportiu de la ciutat realitzant i col·laborant en la redacció d'estudis i informes i proveïnt de dades a l'organització.

D'aquestes actuacions en destaquem les següents:

➤ **Estudis del sistema esportiu de la ciutat de Barcelona**

Estudi de les entitats federades de la ciutat de Barcelona (Bloc 1). Amb la col·laboració de 3POC Consulting, l'estudi fa una anàlisi de les entitats esportives de la ciutat adscrites a 28 Federacions catalanes, incloent a més d'350 clubs esportius i més de 3.000 equips esportius. L'abast de l'estudi s'ha limitat a les federacions la pràctica esportiva de les quals es desenvolupa principalment en pista poliesportiva, camp gran o piscina coberta, atès que són els espais esportius amb més demanda a la ciutat. També s'han analitzat les federacions que desenvolupen la seva pràctica a l'entorn del Pavelló Blau (front marítim de la ciutat).

En l'estudi s'analitza el perfil de les entitats esportives analitzades, a partir de les seves estructures esportives, organitzatives i tipus de pràctica esportiva.

Recopilació de legislació esportiva. Resum de les principals obligacions de les entitats esportives. Aquest estudi fa un recull de la normativa esportiva que afecta els diferents àmbits de l'activitat esportiva, aprofundint de manera especial en tota aquella normativa que afecta al funcionament del dia a dia de les entitats esportives.

Indicadors econòmics de l'esport a la ciutat de Barcelona. En aquest estudi es fa una proposta de quins podrien ser els indicadors més representatius de l'impacte econòmic de l'esport a la ciutat valorant les dificultats per a la seva obtenció.

Altres estudis. A finals del 2023 també s'han començat a treballar altres estudis els resultats dels quals es tindran a principis del 2024: Actualització del cens de les instal·lacions esportives municipals de la ciutat i l'actualització i desenvolupament dels continguts dels àmbits de l'Observatori de l'Esport i l'activitat física de la ciutat de Barcelona.

○ **Manteniment de bases de dades.**

L'Observatori de l'Esport manté i explota un conjunt de bases de dades sobre el sector esportiu de la ciutat, d'entre les quals destaquem:

- **Directori d'agents esportius de la ciutat de Barcelona.** Amb més de 1.800 registres, incorpora entitats esportives, associacions i empreses que treballen en l'àmbit de l'organització, la gestió, la promoció o l'estudi de l'esport. En la gestió del Directori participa l'Oficina de l'Esport de Barcelona (OEB) i es col·labora amb el Nou Fitxer General d'Entitats Ciutadanes (NFGEC) de la ciutat.
- **Cens d'equipaments esportius municipals.** Recull les dades de les instal·lacions esportives municipals de Barcelona.
- **Catàleg de serveis.** Recull de la informació i dades de producció dels diferents serveis proveïts per l'IBE.

○ **Provisió d'indicadors i redacció d'informes.**

A partir de la informació de les bases de dades i els altres estudis, des de la Direcció de Planificació Estratègica i Innovació s'ha proveït d'indicadors referents tant als serveis i activitats pròpies de l'IBE com del sector esportiu de la ciutat a diferents departaments i projectes de l'Ajuntament de Barcelona, com els corresponents a l'Anuari estadístic de la ciutat, la Carta de Serveis del portal de Transparència de l'Ajuntament, Mapa d'Actuacions del Mandat, indicadors per a plans municipals, indicadors de gènere, indicadors econòmics, etc.

○ **Gestió del manteniment i evolutius de les aplicacions del Pla de Sistemes**

El Pla de Sistemes de l'IBE és un conjunt d'aplicacions genèriques i departamentals que faciliten l'ús de la informació i la gestió dels serveis dels departaments de l'IBE. Des de la Direcció s'han coordinat les demandes de manteniment i evolució de les diferents aplicacions per part dels responsables dels serveis fent d'interlocutors davant de l'IMI i dels proveïdors dels serveis tecnològics. En l'any 2023, les aplicacions que han format part d'aquest Pla de Sistemes han estat:

- Aplicacions comunes:
 - Cens d'Equipaments esportius
 - Cens d'Agents dinamitzadors de l'esport
 - Cens d'Esdeveniments esportius
 - Catàleg de Serveis
 - Calendari
- Aplicacions departamentals:
 - Activitats PAE
 - Préstec de material
 - Esport inclou
 - Comunicació

Al llarg del 2023 s'ha fet l'estudi per poder internalitzar les aplicacions de Promoció esportiva a servidors de l'Institut Municipal d'Informàtica per millorar les prestacions i funcionalitats dels programes.

- **Suport a la Secretaria del Consell Municipal de l'Esport de Barcelona i la dinamització dels seus grups de treball.**

L'espai principal de participació municipal en l'àmbit de l'esport a la ciutat és el Consell Municipal de l'Esport de Barcelona (CMESPORT).

El Consell es compon de 93 persones en representació de la corporació municipal, de federacions esportives, d'associacions, clubs i entitats esportives, d'entitats i empreses gestores d'equipaments públics i privats, de l'àmbit universitari de les ciències de l'esport i de l'activitat física, dels col·legis professionals de periodistes, metges i llicenciats en educació física i esport, de les federacions d'associacions de pares i mares d'alumnes, i de persones esportistes, ex-esportistes o persones de vàlua reconeguda en el món de l'esport.

Les principals activitats realitzades al llarg de l'any 2023 han estat:

- **Plenari de tancament del mandat.**

Realitzat el dia 27 d'abril de 2023, va ser un plenari obert al sector esportiu de la ciutat on vàrem participar 170 entitats i on es va fer una sessió divulgativa i participativa amb els següents ponents: Fernando Paris; Sacra Morrejón i Andrés de la Dehesa. La temàtica: Esport actual i tendències de futur. El regidor va explicar el procés de renovació de membres que s'iniciava a partir d'aquesta sessió plenària i va dissoldre el consell.

El nou reglament del consell municipal de l'esport, es va aprovar el dia 28 d'abril de 2023 al darrer Plenari Municipal de Barcelona. Això va suposar la posada en marxa del procés de renovació dels membres del consell, adaptat al nou reglament, que comporta noves incorporacions al consell.

Així doncs, la renovació de les categories de membres que en són fixes, es va fer mitjançant enviament de cartes on es va demanar la designació de la persona representant (partits polítics amb representació municipal, consells municipals, associacions de pares, federacions esportives...). També les noves incorporacions de col·legis professionals recollit al reglament.

La renovació de les categories de membres que s'ha de fer mitjançant elecció (presentació de candidatures, votacions...) es comença a dissenyar conjuntament amb la plataforma de participació municipal DECIDIM, que es on es van realitzar les diferents fases de presentació de candidatures, de votacions, sorteigs de desempat, publicació de resultats, etc.

Es va fer un enviament a les entitats i empreses del cens d'entitats informant de tot el procés, els requisits i el calendari.

A banda, i a partir de la informació proporcionada pels tècnics d'esports dels districtes, per tal de aconseguir una major representativitat del territori al consell, durant el mes de juliol i setembre, es va contactar amb unes 200 entitats esportives, per tal d'informar sobre el consell, explicar el procés electoral i donar suport tècnic. Finalment van ser 59 entitats les participants en el procés electiu.

Posteriorment, i tal i com marca el nou reglament es van escollir per sorteig les 10 entitats que entraven a formar part del consell. Per aconseguir aquestes entitats, es va fer sorteig i es van escollir 50 entitats del fitxer general d'entitats esportives, també mitjançant la plataforma

municipal DECIDIM i es va anar contactant i explicant el consell i convidant-les a ser membres. Es va haver de contactar amb més de 30 entitats per aconseguir les 10 necessàries.

Una vegada feta la renovació dels membres, es va realitzar el plenari de constitució amb els nous membres.

- **Primer Plenari amb la nova composició.**

Dia 12 de desembre de 2023, es realitza el primer plenari després de la renovació de membres, al Saló de cent, on es fa la presentació de la composició del consell actual, l'elecció de la vicepresidència primera del Consell que recau en l'Associació Esportiva de Ciutat Vella (concretament en la seva presidenta).

També es fa una proposta de les persones de vàlua del món esportiu per a formar part del consell, proposta que va ser aprovada en la seva totalitat. Es presenta la composició de la comissió permanent i el procés per escollir els representants d'algunes categories. També el calendari anual del 2024 i el pla d'acció del Consell.

I per acabar la sessió, es va fer una dinàmica participativa i un sondeig telemàtic sobre quines són les principals dificultats de l'esport a Barcelona, quines són les oportunitats actuals que l'esport ofereix a Barcelona i quines expectatives tenen els membres respecte a la seva participació al Consell Municipal de l'Esport. Aquestes percepcions i opinions hauran d'ajudar per determinar temàtiques a treballar en el Consell i conèixer una mica les expectatives dels seus nous membres.

- **Comissió permanent**

Es va fer una comissió permanent on es va preparar els temes i l'ordre del dia del Plenari el dia 18 d'abril.

- **Grup Equitat de Gènere**

Es va realitzar una sessió durant el primer trimestre de l'any i els temes plantejats han estat: seguiment de la Mesura Esport i Gènere, informacions sobre possible concurs d'idees conjuntament amb la Fundació Bit Hàbitat per cercar solucions amb un component tecnològic per a la millora i d'increment d'ús de les dones dels circuits esportius de la ciutat. Es va dissoldre el grup de treball tal i com marca el reglament i es va consensuar demanar la seva continuïtat.

- **Coordinació i seguiment de la tramitació de les respostes a les queixes i suggeriments de la ciutadania en matèria d'esports (IRIS).**

L'Institut Barcelona Esports ha donat resposta a les queixes i suggeriments en matèria esportiva dels ciutadans mitjançant el programa IRIS. Durant l'any 2023, el nombre de demandes ha augmentat un 20,14% en relació a l'any anterior, passant de 884 demandes l'any 2022 a **1.062 l'any 2023**.

La Direcció que presenta un nombre més important de demandes continua sent Promoció esportiva i esdeveniments, amb un 41,94% del total. El temps mig de resposta és de 9,45 dies, molt per sota de l'estàndard de referència que està establert en contestar abans de 30 dies.

Les **temàtiques** més referides s'han mantingut en relació als anys anteriors: informació de subvencions, ajuts a famílies per a activitats esportives fora d'horari lectiu, desacord amb l'ajut donat i demandes relacionades amb instal·lacions esportives (preus, abonaments i manteniment).

Taula 21. Iris. Queixes i suggeriments

Institut Barcelona Esports, 2023

Descripció	2020	2021	2022	2022	% d'increment darrer any
Demandes donades d'alta	1.386	941	884	1.062	20,14%
Demandes tancades	1.351	909	859	1.095	27,47%
Temps mig de resposta (dies)	7,8	9,4	9,1	8,45	-6,63%
% compliment del temps de resposta*	98,20	97,16	99,29	99,00	-0,29 pp
Altes per departament					
Esports	198	25	41	15	-63,41%
Comunicació	8	13	4	3	-25,00%
Esdeveniments i promoció esportiva	958	614	472	670	41,95%
Instal·lacions esportives	201	235	288	259	-10,06%
Obres	21	54	78	144	84,61%
Secretaria Jurídica	-	-	1	1	0,00%

○ El criteri és donar resposta dins dels 30 dies posteriors a l'alta de la demanda.

5. Formació, estudis, ponències

Les accions principals, emmarcades en els **plans i programes de formació** de l'IBE de l'any 2022, han estat les següents:

- Les jornades de formació del programa “L'esport fa escola” adreçades als docents d'educació física dels centres educatius de Barcelona van recuperar el seu format presencial, a les instal·lacions de l'INEFC Barcelona, i va arribar a 556 mestres de primària i secundària de diferents centres educatius.
- Dins del programa “L'esport inclou” s'han organitzat vuit accions formatives, amb una participació total de 151 professionals, amb l'objectiu de millorar la qualitat en la prestació dels serveis a les persones amb discapacitat des dels equipaments i les entitats esportives.
- L'Oficina de l'Esport de Barcelona ha organitzat 22 sessions formatives, amb un total de 574 assistents.
- Formacions al personal tècnic i els monitors i monitores de les entitats esportives que organitzen les activitats extraescolars. Aquest curs la proposta ha estat focalitzada en recursos didàctics per diferents esports, uns individuals (judo, gimnàstica artística i gimnàstica rítmica) i uns altres d'equip (futbol i futbol sala, bàsquet i voleibol). Els continguts d'aquestes formacions també incorporaven conceptes sobre el funcionament de l'Esport al Dia, l'aplicació posada a la seva disposició per a la programació i gestió tècnica de les activitats extraescolars homologades i l'eina del Community, on els tècnics i tècniques poden intercanviar les seves propostes i mètodes de treball. En total, en aquestes formacions que combinaven sessions presencials amb telemàtiques, van participar 77 tècnics i tècniques, amb el futbol i futbol sala (38) com el més demandat.
- Des de l'IBE s'ha tornat a col·laborar amb la jornada ‘Mou-te per l'esport’ promoguda per l'assessoria laboral del Departament de Joventut de l'Ajuntament de Barcelona. Aquestes sessions, enfocades a l'alumnat de Cicles Mitjans especialitzats en l'àmbit de l'activitat física i l'esport, tenen per objectiu donar a conèixer la realitat d'aquest sector laboral. La cita, que enguany va tenir lloc el 15 de desembre de 2023 al CEM Ciutadella, va aplegar més de 200 joves als quals des de l'IBE se'ls va explicar les diferents oportunitats de treball vinculades directament a l'administració pública o bé mitjançant empreses privades que gestionen recursos o equipaments públics.

Susana Closa Castella

Gerent de l'Institut Barcelona Esports