

## Avanç de dades de BARCELONA

### Dades cadastrals, 2022

	2021	%	2022	%	% variació 2021-2022
<b>NOMBRE DE FINQUES CADASTRALS</b>	<b>75.748</b>	<b>100,0</b>	<b>75.821</b>	<b>100,0</b>	<b>0,1</b>
Règim propietat vertical	36.315	47,9	36.136	47,7	-0,5
Règim propietat divisió horitzontal	39.433	52,1	39.685	52,3	0,6
<b>NOMBRE D'EDIFICACIONS</b>	<b>96.726</b>		<b>96.903</b>		<b>0,2</b>
Edat mitjana de les edificacions (anys)	70,1		71,0		1,2
<b>NOMBRE DE CÀRRECS</b>	<b>1.155.319</b>	<b>100,0</b>	<b>1.160.296</b>	<b>100,0</b>	<b>0,4</b>
Propietari subjecte físic	976.522	84,5	979.671	84,4	0,3
Propietari subjecte jurídic	176.602	15,3	178.623	15,4	1,1
Comunitat de propietaris i altres	2.195	0,2	2.002	0,2	-8,8
<b>NOMBRE DE LOCALS CADASTRALS</b>	<b>1.438.263</b>	<b>100,0</b>	<b>1.444.399</b>	<b>100,0</b>	<b>0,4</b>
Habitatge	824.574	57,3	827.557	57,3	0,4
Aparcament	374.435	26,0	377.123	26,1	0,7
Comerç	93.315	6,5	93.586	6,5	0,3
Oficines	32.767	2,3	32.521	2,3	-0,8
Turisme i hostaleria	12.189	0,8	11.556	0,8	-5,2
Altres usos	100.983	7,0	102.056	7,1	1,1
<b>VALOR CADASTRAL (€/m²) DELS LOCALS</b>	<b>938,6</b>		<b>937,3</b>		<b>-0,1</b>
Habitatge	1.021,2		1.022,1		0,1
Aparcament	480,4		480,3		0,0
Comerç	1.057,0		1.062,9		0,6
Oficines	1.199,9		1.200,9		0,1
Turisme i hostaleria	1.611,1		1.613,6		0,2
<b>QUOTA LÍQUIDA (milions €)</b>	<b>695,8</b>		<b>715,3</b>		<b>2,8</b>

El cadastre immobiliari és un registre administratiu obligatori i gratuït que depèn del Ministerio de Hacienda y Función Pública, gestionat entre la Dirección General del Catastro i l'Ajuntament de Barcelona per aplicar l'Impost de Béns Immobles (IBI).

Les estadístiques cadastrals de 2022 revelen un total de 75.821 finques urbanes, prop de la meitat de les quals (47,7%) estan registrades en règim de propietat vertical, és a dir, existeix un únic propietari de tots els locals de la finca. Sobre aquestes finques hi estan construïdes 96.903 edificacions. Els titulars dels bens cadastrals han generat 1.160.296 càrrecs (terme equivalent al rebut), un 0,4% més que l'any passat, i en un 84,4% els seus propietaris són persones físiques.

El contingut edificat està format per 1.444.399 locals cadastrals destinats a diferents usos: un 57,3% a locals d'habitatge; un 26,1% a aparcaments i la resta (239.719) es reparteix entre locals comercials (6,5%), oficines (2,3%) i altres activitats econòmiques, culturals, educatives o assistencials, ocupant els 114 milions de metres quadrats que suma la superfície construïda total, i que de manera global està en edificis que tenen 71 anys d'antiguitat mitjana.

El càlcul dels valors cadastrals unitaris dona una mitjana genèrica de 937,3 €/m² per local cadastral. L'estimació pels habitatges és de 1.022,1 €/m² i de 480,3 €/m² pels aparcaments. En relació amb 2021, el nombre d'habitatges i el d'aparcaments és superior un 0,4% i un 0,7% respectivament.

Font: Dirección General del Catastro. Institut Municipal d'Hisenda. Lectura Impost Béns Immobles (IBI) 2022 elaborada per l'OMD.

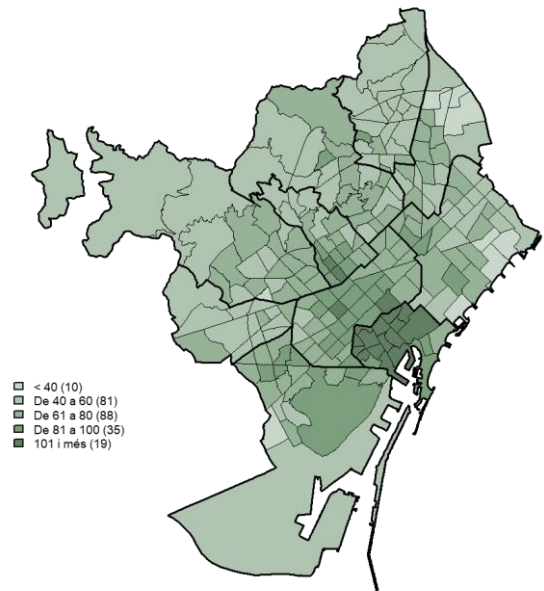
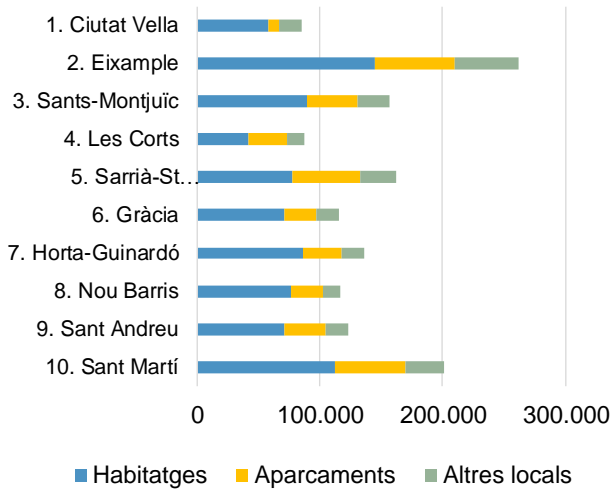
Més informació: [Web del Departament d'Estadística](#)

## Avanç de dades de BARCELONA

### Dades cadastrals, 2022

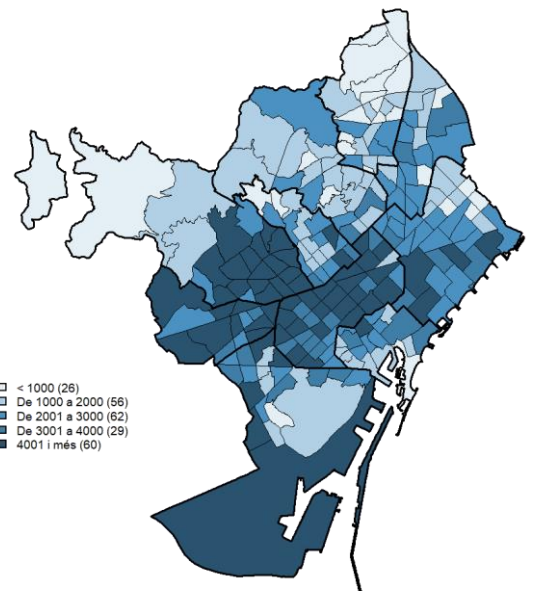
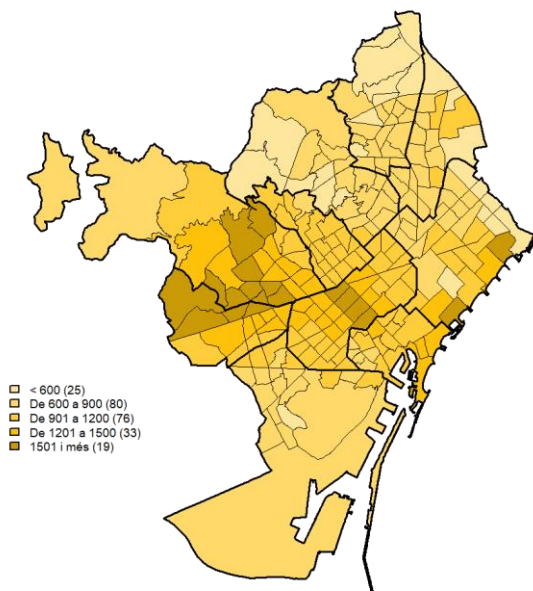
Nombre locals cadastrals segons ús principal, per districtes, 2022

Edat mitjana edificacions, per AEB (anys), 2022



Valor cadastral unitari dels habitatges, per AEB (€/m²), 2022

Quota líquida dels càrrecs, per AEB (milers d'€), 2022



Font: Direcció General del Catastro. Institut Municipal d'Hisenda. Lectura Impost Béns Immobles (IBI) 2022 elaborada per l'OMD.

Més informació: [Web del Departament d'Estadística](#)