

## Avanç de dades de BARCELONA

### Dades cadastrals, 2023

	2022	%	2023	%	% variació 2023-2022
<b>NOMBRE DE FINQUES CADASTRALS</b>	<b>75.821</b>	<b>100,0</b>	<b>75.765</b>	<b>100,0</b>	<b>-0,1</b>
Règim propietat vertical	36.136	47,7	35.819	47,3	-0,9
Règim propietat divisió horitzontal	39.685	52,3	39.946	52,7	0,7
<b>NOMBRE D'EDIFICACIONS</b>	<b>96.903</b>		<b>97.062</b>		<b>0,2</b>
Edat mitjana de les edificacions (anys)	71,0		71,8		1,2
<b>NOMBRE DE CÀRRECS</b>	<b>1.160.296</b>	<b>100,0</b>	<b>1.164.910</b>	<b>100,0</b>	<b>0,4</b>
Propietari subjecte físic	979.671	84,4	982.607	84,4	0,3
Propietari subjecte jurídic	178.623	15,4	180.378	15,5	1,0
Comunitat de propietaris i altres	2.002	0,2	1.925	0,2	-3,8
<b>NOMBRE DE LOCALS CADASTRALS</b>	<b>1.444.399</b>	<b>100,0</b>	<b>1.452.147</b>	<b>100,0</b>	<b>0,5</b>
Habitatge	827.557	57,3	830.278	57,2	0,3
Aparcament	377.123	26,1	381.310	26,3	1,1
Comerç	93.586	6,5	93.498	6,4	-0,1
Oficines	32.521	2,3	32.633	2,2	0,3
Turisme i hostaleria	11.556	0,8	11.439	0,8	-1,0
Altres usos	102.056	7,1	102.989	7,1	0,9
<b>VALOR CADASTRAL (€/m<sup>2</sup>) DELS LOCALS</b>	<b>937,3</b>		<b>935,8</b>		<b>-0,2</b>
Habitatge	1.022,1		1.022,2		0,0
Aparcament	480,3		481,6		0,3
Comerç	1.062,9		1.062,0		-0,1
Oficines	1.200,9		1.197,1		-0,3
Turisme i hostaleria	1.613,6		1.613,3		0,0
<b>QUOTA LÍQUIDA (milions €)</b>	<b>715,3</b>		<b>733,9</b>		<b>2,6</b>

El cadastre immobiliari és un registre administratiu obligatori i gratuït que depèn del Ministeri de Hacienda y Función Pública, gestionat entre la Direcció General del Catastro i l'Ajuntament de Barcelona per aplicar l'Impost de Béns Immobles (IBI).

Les estadístiques cadastrals de 2023 revelen un total de 75.765 finques urbanes, prop de la meitat de les quals (47,3%) estan registrades en règim de propietat vertical, és a dir, existeix un únic propietari de tots els locals de la finca. Sobre aquestes finques hi estan construïdes 97.062 edificacions. Durant l'any 2023, els titulars dels bens cadastrals han generat 1.164.910 càrrecs (terme equivalent al rebut), un 0,4% més que l'any passat, i en un 84,4% els seus propietaris són persones físiques.

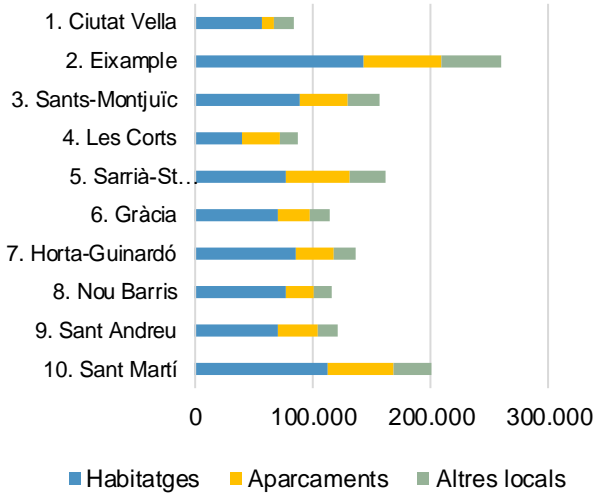
El contingut edificat està format per 1.452.147 locals cadastrals destinats a diferents usos: un 57,2% a locals d'habitatge; un 26,3% a aparcaments i la resta (240.559) es reparteix entre locals comercials (6,4%), oficines (2,2%) i altres activitats econòmiques, culturals, educatives o assistencials, ocupant els 114 milions de metres quadrats que suma la superfície construïda total, i que de manera global està en edificis que tenen 71,8 anys d'antiguitat mitjana.

El càlcul dels valors cadastrals unitaris dona una mitjana genèrica de 935,8 €/m<sup>2</sup> per local cadastral. L'estimació pels habitatges és de 1.022,2 €/m<sup>2</sup> i de 481,6 €/m<sup>2</sup> pels aparcaments. En relació amb l'any 2022, el nombre d'habitatges i el d'aparcaments és superior un 0,2% i un 1,1% respectivament.

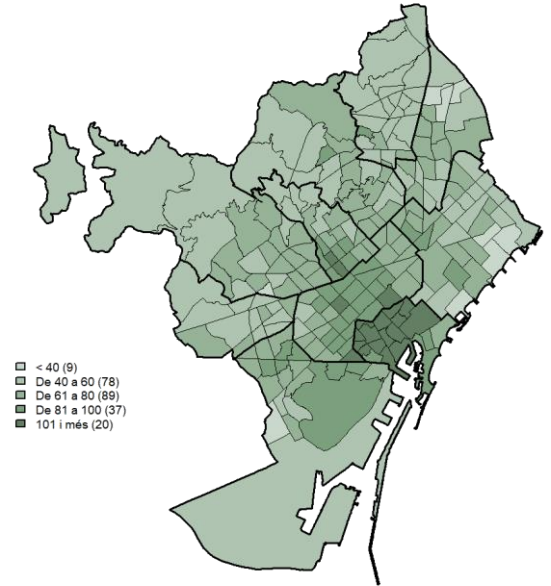
## Avanç de dades de BARCELONA

### Dades cadastrals, 2023

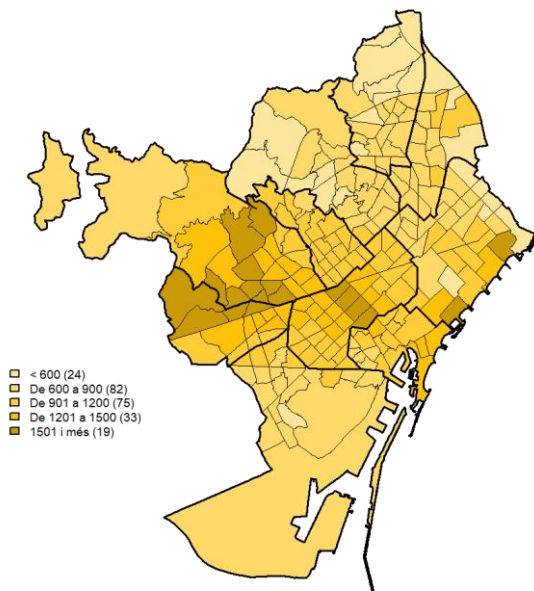
Nombre locals cadastrals segons ús principal, per districtes, 2023



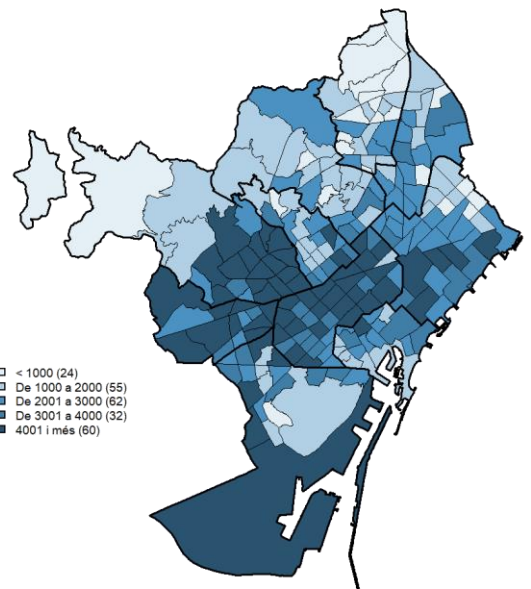
Edat mitjana edificacions, per AEB (anys), 2023



Valor cadastral unitari dels habitatges, per AEB (€/m<sup>2</sup>), 2023



Quota líquida dels càrrecs, per AEB (milers d'€), 2023



Font: Direcció General del Catastro. Institut Municipal d'Hisenda. Lectura Impost Béns Immobles (IBI) 2023 elaborada per l'OMD.  
Més informació: [Web del Departament d'Estadística i Difusió de Dades](#)