

Avanç de dades de BARCELONA

Renda Tributària, 2019

Districte	Renda neta tributària mitjana per persona (€/any)		Renda neta tributària mitjana per llar (€/any)		Índex de GINI		Distribució de la Renda P80/P20	
	2018	2019	2018	2019	2018	2019	2018	2019
Barcelona	16.386	16.894	39.558	41.046	36,2	35,8	3,2	3,2
1. Ciutat Vella	11.062	11.552	26.822	28.329	38,3	37,3	3,4	3,2
2. Eixample	18.442	18.940	42.641	44.487	36,1	35,4	3,2	3,1
3. Sants-Montjuïc	13.956	14.460	33.622	35.167	33,1	32,6	3,1	2,9
4. Les Corts	22.404	22.995	54.429	55.875	37,2	36,5	3,1	3,1
5. Sarrià- Sant Gervasi	27.115	27.590	69.600	71.131	41,5	41,3	3,4	3,4
6. Gràcia	17.662	18.290	39.723	41.479	34,1	33,5	2,9	2,8
7. Horta- Guinardó	14.479	14.990	34.430	35.748	31,7	31,4	2,7	2,8
8. Nou Barris	11.757	12.193	29.223	30.385	31,2	30,7	2,8	2,6
9. Sant Andreu	14.318	14.812	35.189	36.484	30,5	30,2	2,7	2,6
10. Sant Martí	14.751	15.315	36.560	38.010	32,9	32,4	2,8	2,9

Font: Atlas de Distribución de Renta de los Hogares. Instituto Nacional de Estadística.

Ajuntament de Barcelona. Departament d'Estadística i Difusió de Dades.

Al setembre de 2019 l'INE va difondre per primer cop l'Atlas de Distribució de Renda de les Llars amb dades de renda tributària de 2015 i 2016. Aquest projecte experimental inclou la construcció d'indicadors estadístics de nivell i distribució de renda de les llars a nivell municipal i inframunicipal a partir de l'enllaç entre els fitxers de població resident de l'INE i la informació tributària (AEAT).

Aquesta operació té caràcter anual, i ofereix el nivell i la distribució de la renda per districtes i seccions censals. [Aquí](#) trobareu la renda neta tributària mitjana per persona, llar i unitat de consum, la mediana de la renda per unitat de consum, i la renda bruta mitjana per persona i per llar. També teniu disponibles indicadors anuals de distribució de la renda com l'Índex de Gini i la ràtio 80/20 per districtes i seccions censals.

En el present avanç us oferim les dades de 2019 que acaba de publicar l'INE, i que palesen un suau augment nominal de la renda neta tributària mitjana per persona (+3,1%) i per llar (+3,8%) en relació amb l'any anterior, en consonància amb la trajectòria ascendent del PIB en el mateix període.

Les dades per districtes mostren un patró molt estable, especialment en els extrems, que durant el període disponible (2015-2019) han estat ocupats de forma ininterrompuda per Sarrià-Sant Gervasi en la banda alta (amb 27.590€ el 2019) i per Ciutat Vella (11.552€) en la baixa. Entremig, poca variabilitat entre la resta de districtes, amb tres grups principals: Les Corts clarament per sobre de la mitjana; l'Eixample i Gràcia a l'entorn i encara lleugerament per sobre de la mitjana; i Sant Martí, Horta-Guinardó, Sant Andreu, Sants-Montjuïc i Nou Barris, per sota. També s'ha mantingut estable la diferència entre els extrems.

Les seccions censals amb rendes per persona més elevades de la ciutat se situen als districtes de Les Corts i Sarrià-Sant Gervasi, amb uns 32.183€ per persona. Els residents de seccions censals de El Besòs i el Maresme o Ciutat Meridiana també es mantenen com els de renda mitjana més baixa de la ciutat (per sota dels 7.000€). En el quinquenni 2015-2019 la distància entre seccions censals de la renda mitjana tributària s'ha mantingut força estable, tant per persona com per llar.

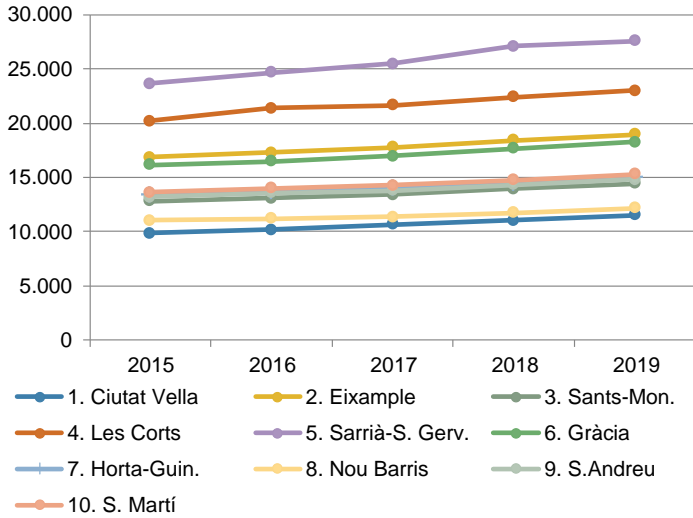
Font: INE, [Atlas de Distribución de Renta de los Hogares](#)

Més informació al [Web d'Estadística i Difusió de Dades](#)

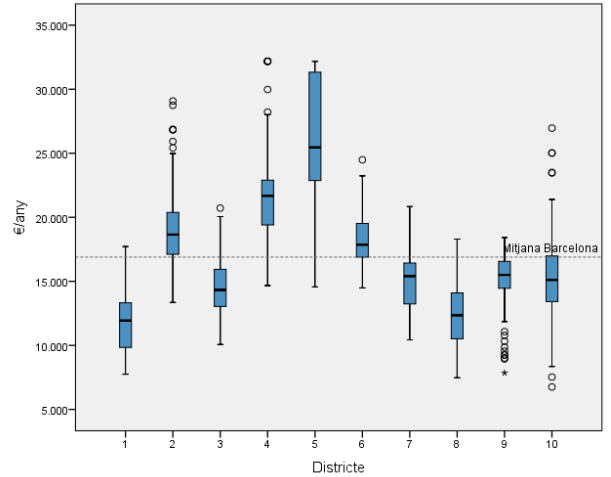
Avanç de dades de BARCELONA

Renda Tributària, 2019

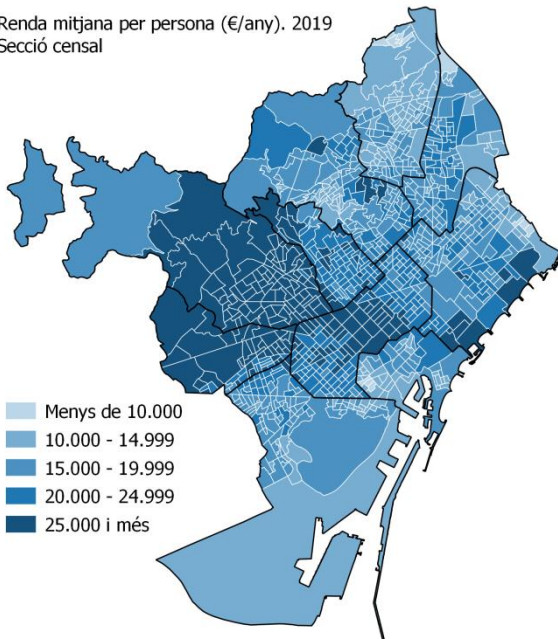
Renda neta Tributària mitjana per persona (€/any)
Districtes



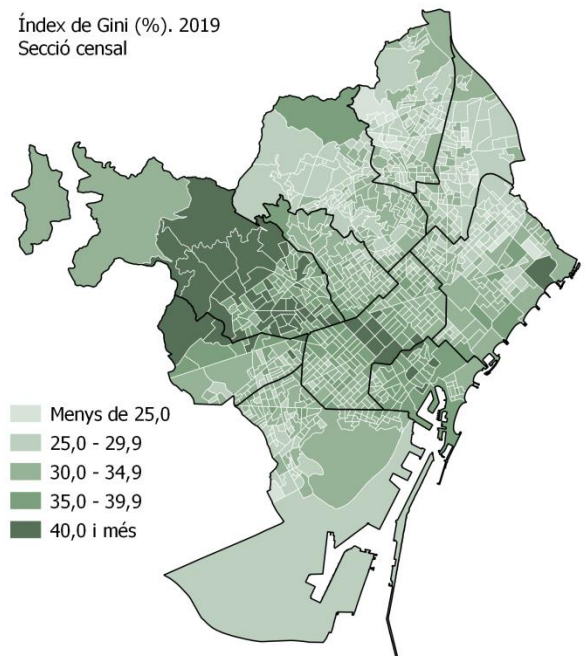
Renda neta Tributària mitjana per persona (€/2019),
agrupació de seccions censals per districtes



Renda mitjana per persona (€/any). 2019
Secció censal



Índex de Gini (%). 2019
Secció censal



Font: INE, [Atlas de Distribución de Renta de los Hogares](#)

Més informació al [Web d'Estadística i Difusió de Dades](#)