

INFORMES ESTADÍSTICS

El moviment demogràfic de Barcelona 2008

Darrers números de la Col.lecció Informes Estadístics:

- 01 La població estrangera a Barcelona. Gener 2005
- 02 Dades bàsiques del món laboral a Barcelona. 2004
- 03 Cens de vehicles de la ciutat de Barcelona. 2004
- 04 Les activitats econòmiques a Barcelona. 2004
- 05 El moviment demogràfic de Barcelona. 2004
- 06 La població estrangera a Barcelona. Gener 2006
- 07 Cens de vehicles de la ciutat de Barcelona. 2005
- 08 El moviment demogràfic de Barcelona. 2005
- 09 Les activitats econòmiques a Barcelona. 2005
- 10 La població estrangera a Barcelona. Gener 2007
- 11 Dades bàsiques del món laboral a Barcelona. 2006
- 12 Cens de vehicles de la ciutat de Barcelona. 2006
- 13 El moviment demogràfic de Barcelona. 2006
- 14 Característiques de la població de Barcelona segons el Padró Municipal. Juny 2007
- 15 La població estrangera a Barcelona. Gener 2008
- 16 Dades bàsiques del món laboral a Barcelona. 2007
- 17 Cens de vehicles de la ciutat de Barcelona. 2007
- 18 El moviment demogràfic de Barcelona. 2007
- 19 Característiques de les llars de Barcelona segons el Padró Municipal. Juny 2007
- 20 Característiques de la població de Barcelona segons el Padró Municipal. Juny 2008
- 21 La població estrangera a Barcelona. Gener 2009
- 22 Dades bàsiques del món laboral a Barcelona. 2008
- 23 Característiques de les llars de Barcelona segons el Padró Municipal. Juny 2008
- 24 Cens de vehicles de la ciutat de Barcelona. 2008

Autor: Departament d'Estadística
Direcció: Cristina Càrcel

Equip de treball: Carme Pujol
Ramon Ma. Canals
Ana Cardona
Rosa García
Sara Plaza
Ricardo Rocha
Pura Tomàs

Dipòsit legal: B-46.380-2007
ISSN de la col.lecció 1888-0142
ISSN del títol 1888-0193

PRESENTACIÓ

El Departament d'Estadística presenta les darreres xifres de la demografia de Barcelona i les seves zonificacions; així com també la seva evolució.

L'informe s'estructura en dues parts centrals, que corresponen als dos grans components de l'estudi de la població: el moviment natural i el moviment migratori.

Els resultats del moviment natural -naixements i defuncions- per Barcelona, districtes i barris, són provisionals i estan classificats pel lloc de residència. Els resultats definitius d'aquests fets demogràfics, els publica l'INE i es donen per Barcelona i àmbits territorials. La font primària d'informació són les butlletes d'inscripció per naixement i defunció, al Registre Civil.

Les estadístiques del moviment migratori són el resultat de l'explotació de les altes i baixes en el Padró municipal d'habitants, degudes als canvis de residència. D'aquesta manera s'obté el flux migratori entre els que venen a la ciutat -immigrants-, i dels que marxen -emigrants-. També s'inclouen les altes per omissió i les baixes per inclusió indeguda, i els canvis de domicili.

Aquest informe es pot localitzar a internet a la web del Departament: **www.bcn.cat/estadistica**, així com al Centre de Documentació del Departament d'Estadística.

Barcelona, octubre de 2009.

Í N D E X

	Pàg.
1. Dades bàsiques	
1. Resum del moviment demogràfic a Barcelona. 1991-2008	9
2. Moviment demogràfic segons nacionalitat a Barcelona. 2004-2008	10
3. Moviment demogràfic als districtes. Absoluts. 2008	11
4. Moviment demogràfic als districtes. Percentatges. 2008	11
5. Moviment demogràfic als barris. 2008	12
Mapes per barris dels moviments demogràfics. 2008	13
2. Moviment natural	
1. Naixements, defuncions i taxes de Barcelona. 1964-2008	19
2. Taxes de fecunditat de Barcelona. 2003-2007	20
3. Naixements i defuncions de Barcelona. 2004-2008	21
4. Naixements i defuncions de Barcelona segons nacionalitat. 2008	22
5. Naixements i taxes per districtes. 2004-2008	23
6. Naixements per districtes i nacionalitat. 2008	24
7. Defuncions i taxes per districtes. 2004-2008	25
8. Esperança de vida de Barcelona. 1900-2006	26
9. Naixements i taxes definitives per àmbits territorials. 2003-2007	27
10. Defuncions i taxes definitives per àmbits territorials. 2003-2007	27
11. Taxes de fecunditat per àmbits territorials. 2003-2007	28
12. Nombre de fills per dona per àmbits territorials. 2003-2007	29
13. Naixements de Barcelona per nacionalitat dels pares. 2003-2007	29
14. Naixements de Barcelona per edat de la mare. 2003-2007	29
15. Indicadors de natalitat de Barcelona. 2003-2007	30
16. Edat mitjana de la mare per ordre de naixement del fill de Barcelona. 2003-2007	30
17. Esperança de vida per àmbits territorials. 2002-2006	31
18. Taxa de natalitat d'algunes ciutats. 1998-2007	32
19. Taxa de mortalitat d'algunes ciutats. 1998-2007	32
20. Rànkings de noms dels nadons de Barcelona. 2008	33
21. Matrimonis segons nacionalitat de Barcelona. 2003-2007	34
22. Edat mitjana dels cònjuges dels matrimonis de Barcelona. 2003-2007	34
23. Tipus de matrimonis segons nacionalitat de Barcelona. 2003-2007	34
3. Moviment migratori	
1. Evolució de les altes i baixes de Barcelona. 1964-2008	37
2. Altes i baixes de Barcelona per sexe, edat i nacionalitat. 2008	38
3. Altes i baixes de Barcelona segons nacionalitats. 2008	39
4. Altes i baixes per districtes. 2008	40
5. Altes i baixes per districtes i nacionalitat. 2008	41
6. Immigrants segons lloc de procedència. 2004-2008	42
7. Emigrants segons lloc de destí. 2004-2008	42
8. Immigrants segons procedència i naixement. 2008	43
9. Emigrants segons destí i naixement. 2008	44
10. Rànkings de municipis de procedència dels immigrants a Barcelona. 2004-2008	45
11. Rànkings de municipis de destinació dels emigrants de Barcelona. 2004-2008	46
12. Rànkings de municipis de procedència dels immigrants a Barcelona per nacionalitat. 2008	47
13. Rànkings de municipis de destinació dels emigrants de Barcelona per nacionalitat. 2008	48
14. Rànkings de municipis del saldo migratori de Barcelona per nacionalitat. 2008	49
Mapes dels municipis de la província de Barcelona del moviment migratori	51
4. Migració interna	
1. Canvis de domicili per districtes. 2008	57
2. Canvis de domicili per edat i sexe. 2008	58
3. Canvis de domicili per nacionalitat. 2008	58
Notes aclaridores	59

1. Dades bàsiques

1.Dades bàsiques

1.Resum del moviment demogràfic a Barcelona. 1991-2008

	1991-1995	1996-2000	2001-2005	2006	2007	2008
TOTAL ALTES-BAIXES	-31.827	17.879	129.301	-14.172	21.730	17.724
Epanyols	-	-	-80.435	-16.545	-13.454	-11.859
Estrangers	-	-	209.736	2.373	35.184	29.583
ALTES DE PADRÓ PER	205.344	276.424	531.620	125.692	136.476	134.078
Naixement	63.305	60.541	66.214	14.141	13.986	14.637
Immigració o omissió	142.039	215.883	465.406	111.551	122.490	119.441
BAIXES DE PADRÓ PER	237.171	258.545	402.319	139.864	114.746	116.354
Defunció	80.028	77.627	78.265	14.867	15.419	15.016
Emigració o inscripció indeguda	157.143	180.918	324.054	124.997	99.327	101.338
SALDO MIGRATORI	-15.104	34.965	141.352	-13.446	23.163	18.103
Nens (0-14 anys)	-3.086	5.657	12.668	-2.215	1.586	1.092
Joves (15-24 anys)	-385	11.465	46.756	6.314	10.684	9.663
Adults (25-39 anys)	-8.579	18.219	78.978	-6.293	12.495	10.465
Adults (40-64 anys)	-2.664	4.937	12.588	-7.511	524	-655
Gent gran (més de 65 anys)	-390	-5.313	-9.638	-3.741	-2.126	-2.462
SALDO NATURAL	-16.723	-17.086	-12.051	-726	-1.433	-379
MIGRACIÓ INTERNA (canvi domicili al Padró)	174.337	259.410	394.847	95.531	88.321	93.133

Nota: dades provisionals de naixements i defuncions dels residents, que s'han registrat durant l'any.

Font: Moviments demogràfics. Departament d'Estadística. Ajuntament de Barcelona.

1.Dades bàsiques

2.Moviment demogràfic segons nacionalitat a Barcelona. 2004-2008

Any	Altes per			Baixes per		Inscripció indeguda
	Naixement	Immigració	Omissió	Defunció	Emigració	
2004	13.931	38.026	56.516	14.797	59.039	19.992
amb nacionalitat espanyola	11.699	25.170	6.320	14.632	42.805	5.159
amb nacionalitat estrangera	2.232	12.856	50.196	165	16.234	14.833
2005 (1)	14.164	70.360	33.967	16.018	60.947	25.460
amb nacionalitat espanyola	11.598	31.027	5.270	15.806	41.924	5.387
amb nacionalitat estrangera	2.566	39.333	28.697	212	19.023	20.073
2006 (2)	14.141	94.815	16.736	14.867	62.132	62.865
amb nacionalitat espanyola	11.494	29.941	4.243	14.645	41.945	5.633
amb nacionalitat estrangera	2.647	64.874	12.493	222	20.187	57.232
2007	13.986	102.993	19.497	15.419	62.433	36.894
amb nacionalitat espanyola	11.154	29.521	4.142	15.177	39.104	3.990
amb nacionalitat estrangera	2.832	73.472	15.355	242	23.329	32.904
2008	14.637	102.317	17.124	15.016	60.519	40.819
amb nacionalitat espanyola	11.342	29.087	3.677	14.774	35.018	6.173
amb nacionalitat estrangera	3.295	73.230	13.447	242	25.501	34.646

Nota: dades provisionals de naixements i defuncions dels residents, que s'han registrat durant l'any.

(1) A partir del 2005, les altes per omissió s'han reduït, amb el corresponent increment de les altes per immigració, per un canvi de criteri per donar d'alta a un ciutadà no espanyol procedent de l'estranger. Per tant, les dades no són comparables amb els altres anys.

(2) La modificació legislativa introduïda per la Llei Orgànica 14/2003 d'estrangeria estableix que els estrangers no comunitaris sense autorització de residència permanent tenen la obligació de renovar la seva inscripció padronal cada dos anys, i en cas de no fer-ho els ajuntaments han de declarar la caducitat de la inscripció. Aquest procediment s'ha aplicat per primer cop amb les inscripcions que caducaven el desembre del 2005, i és per això l'augment de les baixes per inscripció indeguda, respecte els anys anteriors.

Font: Moviments demogràfics. Departament d'Estadística. Ajuntament de Barcelona.

1.Dades bàsiques

3.Moviment demogràfic als districtes. Absoluts. 2008

Districtes	TOTAL Altes-Baixes	Altes per				Baixes per			Inscripció indeguda
		Total	Naixement	Immigració	Omissió	Total	Defunció	Emigració	
BARCELONA	17.724	134.078	14.637	102.317	17.124	116.354	15.016	60.519	40.819
1. Ciutat Vella	1.203	17.110	984	13.386	2.740	15.907	967	6.856	8.084
2. Eixample	3.408	21.557	2.078	17.215	2.264	18.149	2.875	9.338	5.936
3. Sants-Montjuïc	2.019	17.362	1.660	13.563	2.139	15.343	1.575	7.930	5.838
4. Les Corts	800	5.665	566	4.623	476	4.865	779	2.936	1.150
5. Sarrià-Sant Gervasi	1.867	9.285	1.300	6.860	1.125	7.418	1.289	4.427	1.702
6. Gràcia	2.019	9.787	1.160	7.672	955	7.768	1.186	4.350	2.232
7. Horta-Guinardó	1.128	11.216	1.544	8.288	1.384	10.088	1.618	5.473	2.997
8. Nou Barris	1.128	13.233	1.664	9.246	2.323	12.105	1.629	6.277	4.199
9. Sant Andreu	1.294	10.740	1.411	7.891	1.438	9.446	1.190	4.984	3.272
10. Sant Martí	2.856	18.119	2.270	13.570	2.279	15.263	1.907	7.947	5.409
No consta	2	4	0	3	1	2	1	1	0

Nota: dades provisionals de naixements i defuncions dels residents, que s'han registrat durant l'any.

Altes per omissió: són les persones que, vivint habitualment en el municipi no figuren inscrites en el seu padró municipal, sol·liciten la seva inscripció en el mateix.

Baixes per inscripció indeguda: són les produïdes en detectar-se repeticions en inscripcions padronals o inscripcions improcedents per incomplir els requisits establerts en les disposicions reguladores del Padró.

Font: Moviments demogràfics. Departament d'Estadística. Ajuntament de Barcelona.

1.Dades bàsiques

4.Moviment demogràfic als districtes. Percentatges. 2008

Districtes	Altes per				Baixes per			Inscripció indeguda
	Total	Naixement	Immigració	Omissió	Total	Defunció	Emigració	
BARCELONA	100,0	100,0	100,0	100,0	100,0	100,0	100,0	100,0
1. Ciutat Vella	12,8	6,7	13,1	16,0	13,7	6,4	11,3	19,8
2. Eixample	16,1	14,2	16,8	13,2	15,6	19,1	15,4	14,5
3. Sants-Montjuïc	12,9	11,3	13,3	12,5	13,2	10,5	13,1	14,3
4. Les Corts	4,2	3,9	4,5	2,8	4,2	5,2	4,9	2,8
5. Sarrià-Sant Gervasi	6,9	8,9	6,7	6,6	6,4	8,6	7,3	4,2
6. Gràcia	7,3	7,9	7,5	5,6	6,7	7,9	7,2	5,5
7. Horta-Guinardó	8,4	10,5	8,1	8,1	8,7	10,8	9,0	7,3
8. Nou Barris	9,9	11,4	9,0	13,6	10,4	10,8	10,4	10,3
9. Sant Andreu	8,0	9,6	7,7	8,4	8,1	7,9	8,2	8,0
10. Sant Martí	13,5	15,5	13,3	13,3	13,1	12,7	13,1	13,3

Font: Moviments demogràfics. Departament d'Estadística. Ajuntament de Barcelona.

1.Dades bàsiques

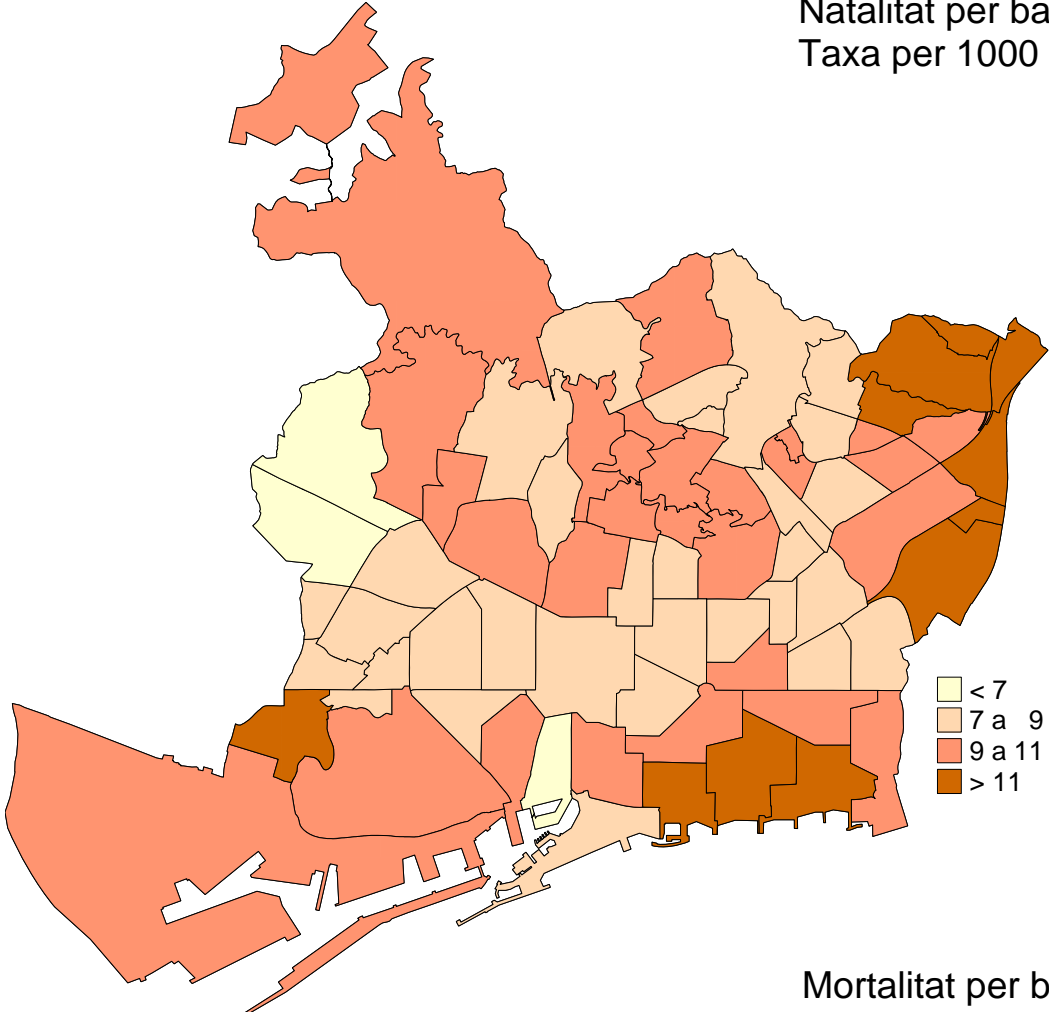
5.Moviment demogràfic als barris. 2008

Dte.	Barris	TOTAL	Altes per				Baixes per			Inscripció indeguda
			Altes-Baixes	Total	Naixement	Immigració	Omissió	Total	Defunció	
	BARCELONA	17.724	134.078	14.637	102.317	17.124	116.354	15.016	60.519	40.819
1	1. el Raval	1.149	9.094	514	6.820	1.760	7.945	375	2.865	4.705
1	2. el Barri Gòtic	-796	3.176	117	2.707	352	3.972	179	2.163	1.630
1	3. la Barceloneta	136	1.770	126	1.414	230	1.634	199	760	675
1	4. Sant Pere, Santa Caterina i la Ribera	716	3.070	227	2.445	398	2.354	214	1.067	1.073
2	5. el Fort Pienc	987	3.479	242	2.891	346	2.492	283	1.350	859
2	6. la Sagrada Família	479	4.080	399	3.243	438	3.601	573	1.804	1.224
2	7. la Dreta de l'Eixample	630	3.419	343	2.791	285	2.789	566	1.410	813
2	8. l'Antiga Esquerra de l'Eixample	563	3.272	338	2.585	349	2.709	431	1.402	876
2	9. la Nova Esquerra de l'Eixample	406	4.334	480	3.346	508	3.928	587	2.086	1.255
2	10. Sant Antoni	343	2.973	276	2.359	338	2.630	435	1.286	909
3	11. el Poble Sec - Parc Montjuïc	337	4.566	396	3.436	734	4.229	383	1.880	1.966
3	12. la Marina del Prat Vermell - Zona Franca	-23	55	11	29	15	78	15	47	16
3	13. la Marina de Port	192	2.255	329	1.653	273	2.063	249	1.099	715
3	14. la Font de la Guatlla	133	898	76	736	86	765	89	377	299
3	15. Hostafrancs	105	1.608	125	1.286	197	1.503	130	715	658
3	16. la Bordeta	89	1.411	164	1.078	169	1.322	149	746	427
3	17. Sants - Badal	19	1.983	186	1.595	202	1.964	205	1.125	634
3	18. Sants	1.168	4.583	372	3.748	463	3.415	355	1.937	1.123
4	19. les Corts	712	3.554	352	2.903	299	2.842	475	1.699	668
4	20. la Maternitat i Sant Ramon	55	1.445	146	1.170	129	1.390	193	849	348
4	21. Pedralbes	34	666	68	550	48	632	111	387	134
5	22. Vallvidrera, el Tibidabo i les Planes	57	299	45	221	33	242	49	147	46
5	23. Sarrà	183	1.365	223	985	157	1.182	213	684	285
5	24. les Tres Torres	133	843	139	603	101	710	114	419	177
5	25. Sant Gervasi - la Bonanova	130	1.335	212	952	171	1.205	257	717	231
5	26. Sant Gervasi - Galvany	441	2.718	431	1.897	390	2.277	419	1.300	558
5	27. el Putxet i el Farró	923	2.725	250	2.202	273	1.802	237	1.160	405
6	28. Vallcarca i els Penitents	105	1.013	143	751	119	908	133	483	292
6	29. el Coll	-24	433	73	319	41	457	60	274	123
6	30. la Salut	81	782	132	596	54	701	131	396	174
6	31. la Vila de Gràcia	1.574	5.304	509	4.296	499	3.730	538	2.103	1.089
6	32. el Camp d'en Grassot i Gràcia Nova	281	2.252	303	1.709	240	1.971	324	1.093	554
7	33. el Baix Guinardó	25	1.662	207	1.252	203	1.637	266	845	526
7	34. Can Baró	79	579	98	410	71	500	86	279	135
7	35. el Guinardó	213	2.415	325	1.798	292	2.202	323	1.216	663
7	36. la Font d'en Fargues	-17	355	89	225	41	372	65	241	66
7	37. el Carmel	179	2.093	346	1.443	304	1.914	280	992	642
7	38. la Teixonera	40	795	111	572	112	755	95	415	245
7	39. Sant Genís dels Agudells	35	441	50	342	49	406	66	211	129
7	40. Montbau	6	329	55	240	34	323	110	113	100
7	41. la Vall d'Hebron	-39	307	45	225	37	346	49	159	138
7	42. la Clota	-4	32	4	26	2	36	7	19	10
7	43. Horta	604	2.197	213	1.753	231	1.593	270	980	343
8	44. Vilapicina i la Torre Llobeta	70	1.610	229	1.112	269	1.540	247	814	479
8	45. Porta	36	1.435	175	1.023	237	1.399	251	773	375
8	46. el Turó de la Peira	789	2.266	154	1.743	369	1.477	193	713	571
8	47. Can Peguera	-35	73	23	49	1	108	38	48	22
8	48. la Guineueta	-46	677	121	448	108	723	164	377	182
8	49. Canyelles	-14	278	53	191	34	292	63	178	51
8	50. les Roquetes	129	1.517	196	1.052	269	1.388	135	680	573
8	51. Verdun	-6	928	127	634	167	934	110	471	353
8	52. la Prosperitat	84	1.800	290	1.173	337	1.716	214	939	563
8	53. la Trinitat Nova	20	727	84	500	143	707	104	350	253
8	54. Torre Baró	-15	160	32	88	40	175	21	114	40
8	55. Ciutat Meridiana	122	1.662	148	1.180	334	1.540	74	765	701
8	56. Vallbona	-7	90	31	48	11	97	14	51	32
9	57. la Trinitat Vella	94	1.547	159	1.071	317	1.453	49	572	832
9	58. Baró de Viver	-23	150	30	103	17	173	25	90	58
9	59. el Bon Pastor	818	1.951	173	1.574	204	1.133	103	679	351
9	60. Sant Andreu	45	2.897	508	2.055	334	2.852	439	1.610	803
9	61. la Sagrera	240	1.963	235	1.452	276	1.723	220	933	570
9	62. el Congrés i els Indians	-8	851	125	606	120	859	177	406	276
9	63. Navas	128	1.381	181	1.030	170	1.253	177	694	382
10	64. el Camp de l'Arpa del Clot	188	2.808	329	2.137	342	2.620	324	1.387	909
10	65. el Clot	354	1.949	272	1.452	225	1.595	185	883	527
10	66. el Parc i la Llacuna del Poblenou	205	1.057	127	812	118	852	115	430	307
10	67. la Vila Olímpica del Poblenou	138	607	100	469	38	469	36	274	159
10	68. el Poblenou	402	2.389	384	1.716	289	1.987	275	1.050	662
10	69. Diagonal Mar i el Front Marítim del Poblenou	392	913	194	642	77	521	66	318	137
10	70. el Besòs i el Maresme	867	3.806	219	2.994	593	2.939	197	1.350	1.392
10	71. Provençals del Poblenou	216	1.248	188	902	158	1.032	144	573	315
10	72. Sant Martí de Provençals	87	1.531	215	1.119	197	1.444	261	725	458
10	73. la Verneda i la Pau	19	1.808	242	1.324	242	1.789	303	949	537
	No consta	-4	34	3	16	15	38	4	23	11

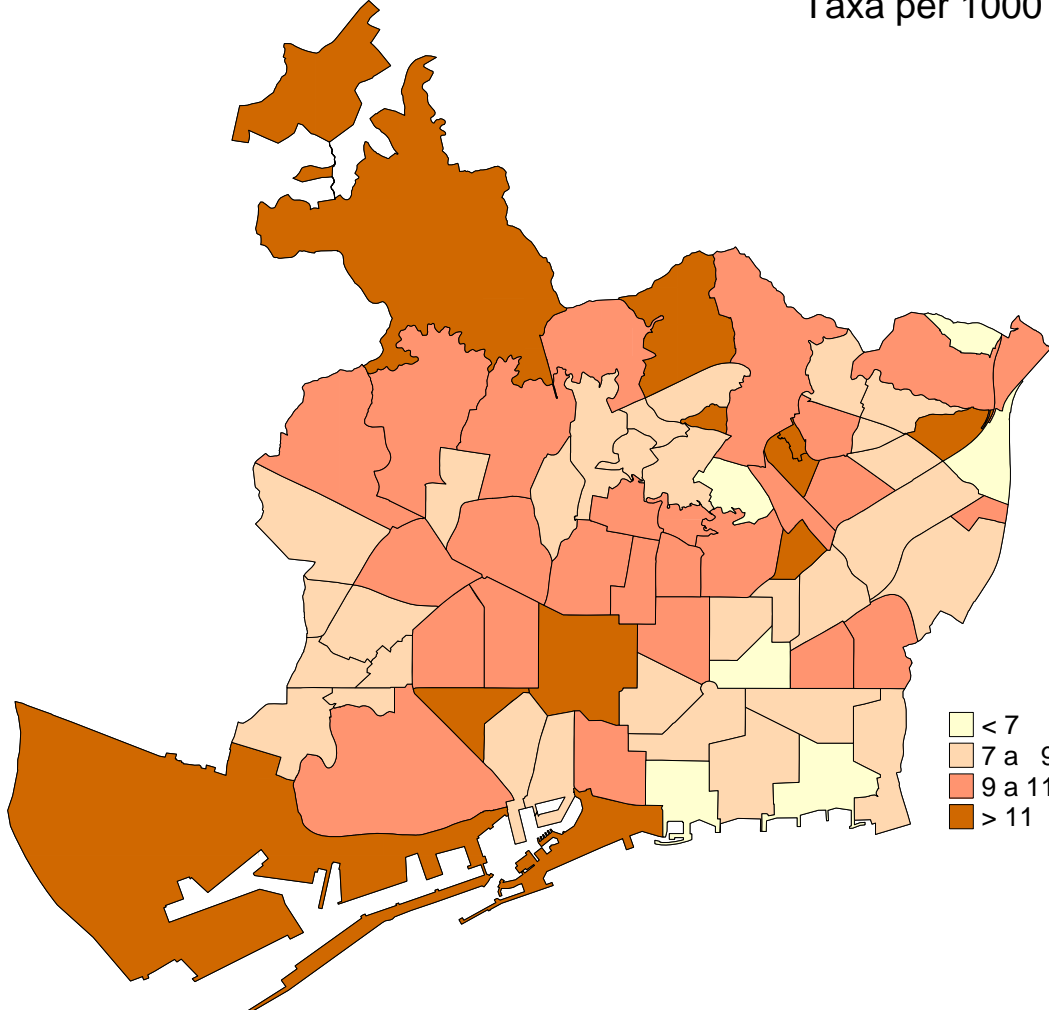
Nota: dades provisionals de naixements i defuncions dels residents, que s'han registrat durant l'any.

Font: Moviments demogràfics. Departament d'Estadística. Ajuntament de Barcelona.

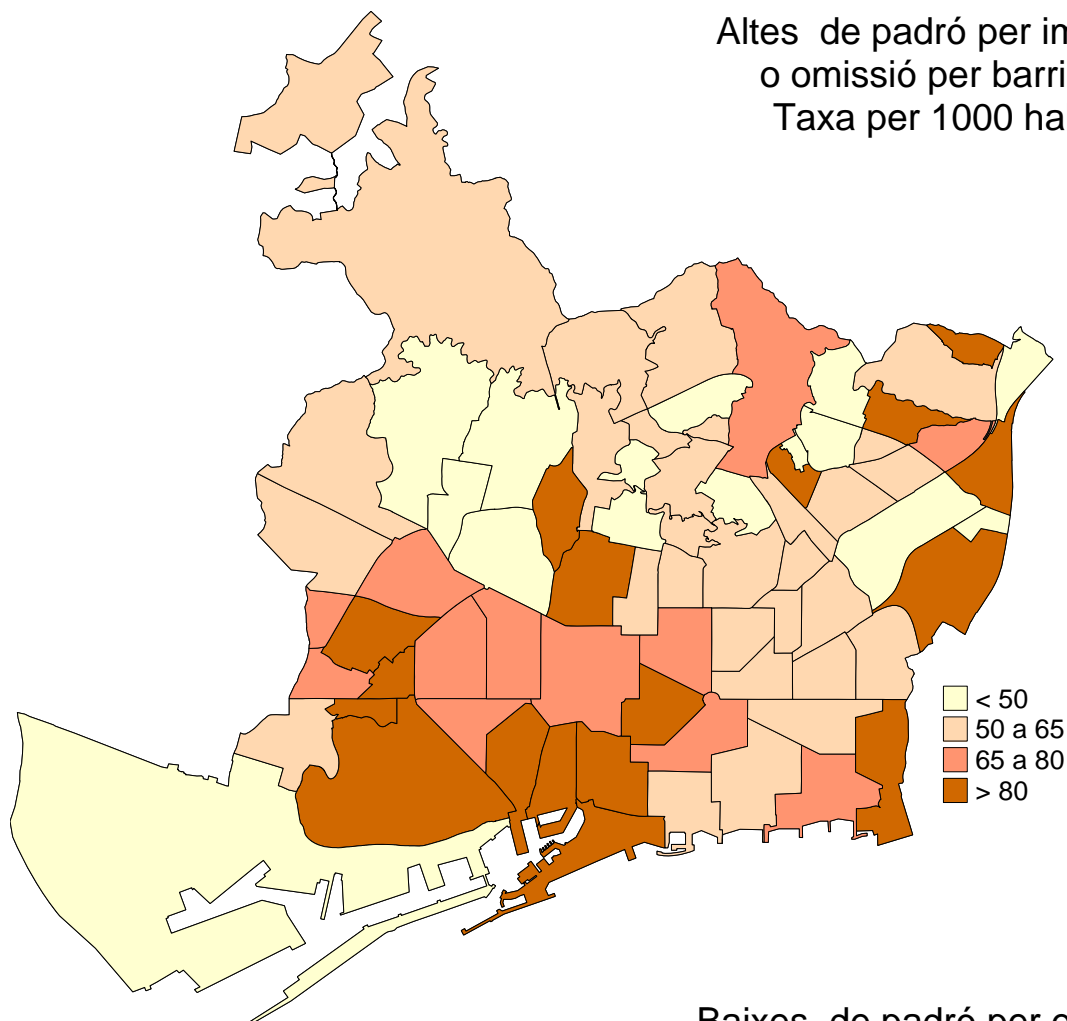
Natalitat per barris. 2008
Taxa per 1000 habitants



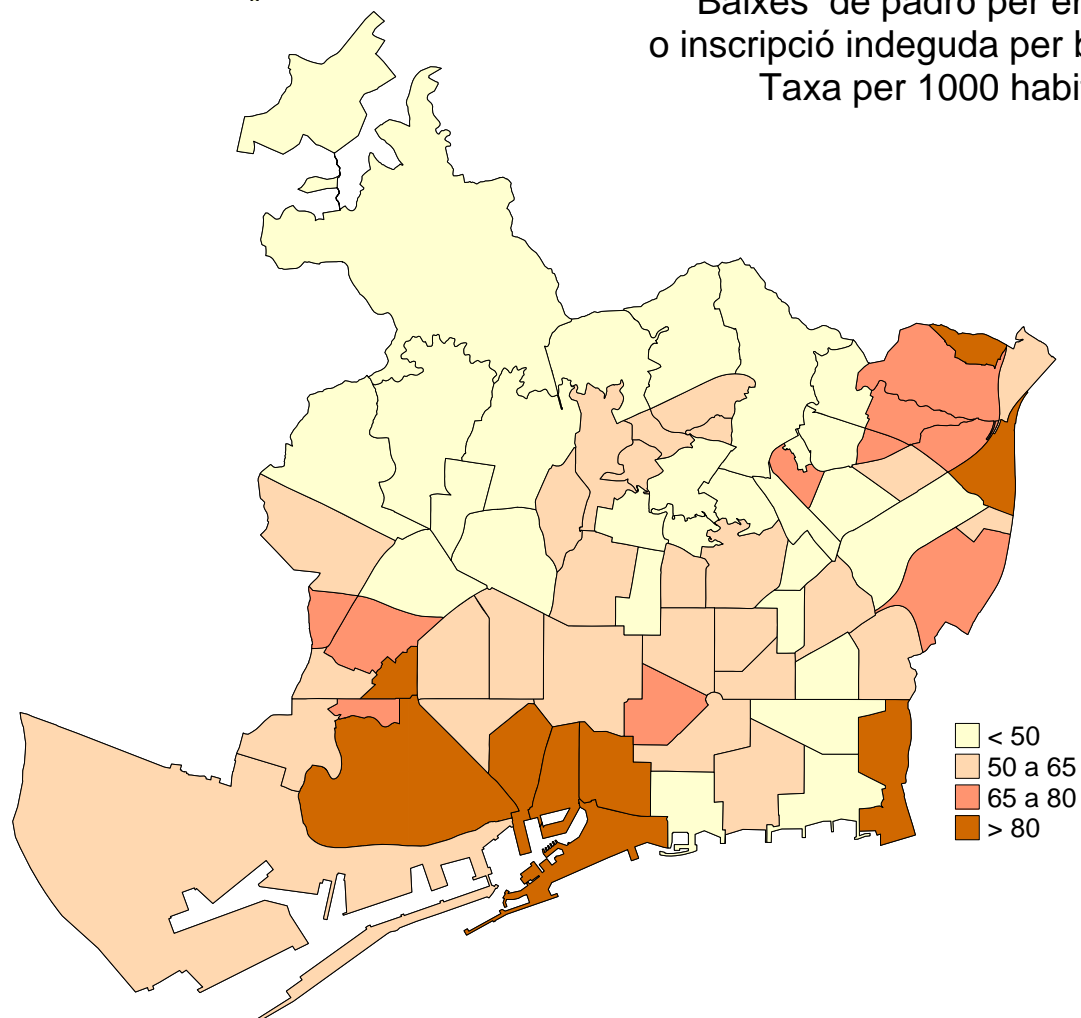
Mortalitat per barris. 2008
Taxa per 1000 habitants



Altes de padró per immigració
o omissió per barris. 2008
Taxa per 1000 habitants



Baixes de padró per emigració
o inscripció indeguda per barris. 2008
Taxa per 1000 habitants



2. Moviment natural

2.Moviment natural

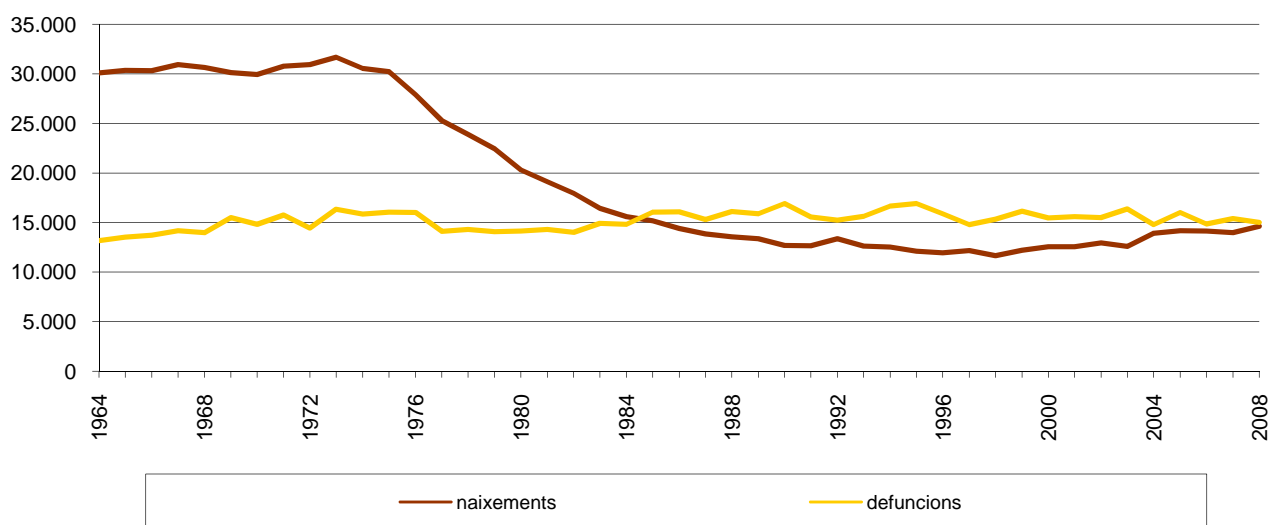
1.Naixements, defuncions i taxes de Barcelona. 1964-2008

Any	Població	Dades absolutes		Taxes 1000 hab.	
		Naixements	Defuncions	Natalitat	Mortalitat
1964	1.696.008	30.105	13.179	17,9	7,9
1965	1.655.603	30.362	13.537	18,5	8,2
1966	1.697.102	30.345	13.712	18,2	8,2
1967	1.738.498	30.941	14.172	18,0	8,2
1968	1.759.148	30.661	13.987	17,6	8,0
1969	1.775.570	30.152	15.508	17,1	8,8
1970	1.745.142	29.941	14.808	17,3	8,6
1971	1.762.977	30.779	15.751	17,6	9,0
1972	1.785.521	30.956	14.422	17,5	8,1
1973	1.800.274	31.689	16.354	17,7	9,1
1974	1.816.623	30.573	15.841	16,9	8,8
1975	1.751.136	30.237	16.046	17,0	9,0
1976	1.816.316	27.897	16.023	15,6	9,0
1977	1.886.921	25.297	14.107	13,9	7,8
1978	1.902.713	23.917	14.303	12,6	7,6
1979	1.906.998	22.465	14.069	11,8	7,4
1980	-	20.311	14.134	11,1	7,7
1981	1.752.627	19.123	14.302	10,9	8,1
1982	1.761.231	17.973	14.007	10,2	7,9
1983	1.771.998	16.440	14.908	9,3	8,4
1984	1.770.296	15.598	14.812	8,8	8,4
1985	1.769.014	15.190	16.057	8,6	9,1
1986	1.701.812	14.413	16.089	8,5	9,4
1987	1.703.744	13.843	15.292	8,1	8,9
1988	1.714.355	13.556	16.121	7,9	9,4
1989	1.712.350	13.375	15.901	7,8	9,3
1990	1.707.286	12.689	16.919	7,5	9,9
1991	1.643.542	12.667	15.568	7,7	9,5
1992	1.630.635	13.356	15.236	8,2	9,3
1993	1.635.067	12.641	15.633	7,7	9,6
1994	1.630.867	12.519	16.674	7,7	10,3
1995	1.614.571	12.122	16.917	7,5	10,5
1996	1.508.805	11.945	15.895	7,9	10,5
1997	1.505.581	12.161	14.790	8,0	9,8
1998	1.503.451	11.659	15.331	7,8	10,2
1999	1.496.266	12.203	16.152	8,1	10,7
2000	1.505.325	12.573	15.459	8,3	10,3
2001	1.503.884	12.564	15.588	8,3	10,4
2002	1.527.190	12.950	15.495	8,5	10,1
2003	1.582.738	12.605	16.367	8,0	10,3
2004	1.578.546	13.931	14.797	8,8	9,4
2005	1.593.075	14.164	16.018	8,9	10,1
2006	1.605.602	14.141	14.867	8,8	9,3
2007	1.595.110	13.986	15.419	8,8	9,7
2008	1.615.908	14.637	15.016	9,1	9,3

Nota: dades provisionals de naixements i defuncions dels residents, que s'han registrat durant l'any.

Font: Moviments demogràfics. Departament d'Estadística. Ajuntament de Barcelona.
Instituto Nacional de Estadística.

Evolució dels naixements i defuncions a Barcelona. 1964-2008



2. Moviment natural

2. Taxes de fecunditat de Barcelona. 2003-2007

	2003	2004	2005	2006	2007
TAXA DE FECUNDITAT					
Global	36,3	37,4	38,4	37,0	38,0
15-19 anys	8,6	7,0	8,7	8,5	9,3
20-24 anys	21,4	22,8	21,8	23,2	23,7
25-29 anys	42,8	42,8	41,4	40,0	40,4
30-34 anys	90,1	91,1	86,7	83,6	84,0
35-39 anys	56,3	59,2	58,5	62,6	65,1
40-44 anys	10,6	11,7	11,9	12,5	13,4
45-49 anys	0,5	0,6	0,7	1,0	1,3
ISF	1,15	1,17	1,15	1,16	1,15

Taxa de fecunditat: relació entre els naixements i el nombre de dones en edat fèrtil.

ISF: Índex Sintètic de Fecunditat o nombre de fills per cada dona en edat fèrtil

Departament d'Estadística. Ajuntament de Barcelona.

Font: Agència de Salut Pública de Barcelona. Ajuntament de Barcelona.

2.Moviment natural

3.Naixements i defuncions de Barcelona. 2004-2008

	2004	2005	2006	2007	2008
NAIXEMENTS					
Sexe	13.931	14.164	14.141	13.986	14.637
Nens	7.185	7.298	7.278	7.204	7.623
Nenes	6.746	6.866	6.863	6.782	7.014
Nacionalitat	13.931	14.164	14.141	13.986	14.637
Espanyola	11.699	11.598	11.494	11.154	11.342
Estrangera	2.232	2.566	2.647	2.832	3.295
DEFUNCIONS					
Sexe	14.797	16.018	14.867	15.419	15.016
Homes	7.332	7.852	7.255	7.528	7.130
Dones	7.465	8.166	7.612	7.891	7.886
Nacionalitat	14.797	16.018	14.867	15.419	15.016
Espanyola	14.632	15.806	14.645	15.177	14.774
Estrangera	165	212	222	242	242
Edat	14.797	16.018	14.867	15.419	15.016
<1 any	39	19	24	25	26
1-4 anys	7	9	12	8	6
5-9 anys	6	1	5	8	2
10-14 anys	9	7	8	7	7
15-19 anys	12	17	15	15	13
20-24 anys	28	30	22	27	26
25-29 anys	48	54	50	42	27
30-34 anys	72	70	63	60	53
35-39 anys	108	128	102	109	98
40-44 anys	154	177	172	163	126
45-49 anys	244	260	221	238	234
50-54 anys	325	295	323	328	323
55-59 anys	507	511	478	464	431
60-64 anys	590	644	600	617	660
65-69 anys	886	917	812	784	686
70-74 anys	1.537	1.573	1.385	1.359	1.294
75-79 anys	2.281	2.368	2.077	2.120	2.075
80-84 anys	2.747	3.132	2.874	2.934	2.911
85-89 anys	2.629	2.848	2.710	3.039	3.009
90-94 anys	1.802	2.064	2.011	2.088	2.004
95-99 anys	652	777	755	828	857
>99 anys	114	117	148	156	148

Nota: dades provisionals de naixements i defuncions dels residents, que s'han registrat durant l'any.

Font: Moviments demogràfics. Departament d'Estadística. Ajuntament de Barcelona.

2.Moviment natural

4.Naixements i defuncions de Barcelona segons nacionalitat. 2008

	<i>Naixements</i>		<i>Defuncions</i>
TOTAL MOVIMENTS	14.637	TOTAL MOVIMENTS	15.016
Espanya	11.342	Espanya	14.774
Xina	371	Itàlia	25
Equador	367	Alemanya	22
Marroc	340	França	18
Bolívia	220	Equador	16
Perú	176	Argentina	15
Pakistan	170	Marroc	10
Colòmbia	128	Perú	10
Itàlia	126	Resta països	126
França	115		
Filipines	103		
Dominicana, República	101		
Argentina	86		
Romania	83		
Brasil	68		
Hondures	51		
Xile	50		
Alemanya	48		
Índia	48		
Regne Unit	43		
Geòrgia	39		
Paraguai	37		
Nigèria	36		
Bangla Desh	34		
Armènia	31		
Ucraïna	28		
Algèria	26		
Països Baixos	26		
Veneçuela	26		
Uruguai	24		
Estats Units d'Amèrica	23		
Rússia	23		
Mèxic	22		
Polònia	19		
Bulgària	16		
Guinea	16		
Bèlgica	15		
Portugal	15		
Resta països	145		

Nota: dades provisionals de naixements i defuncions dels residents, que s'han registrat durant l'any.

Font: Moviments demogràfics. Departament d'Estadística. Ajuntament de Barcelona.

2.Moviment natural

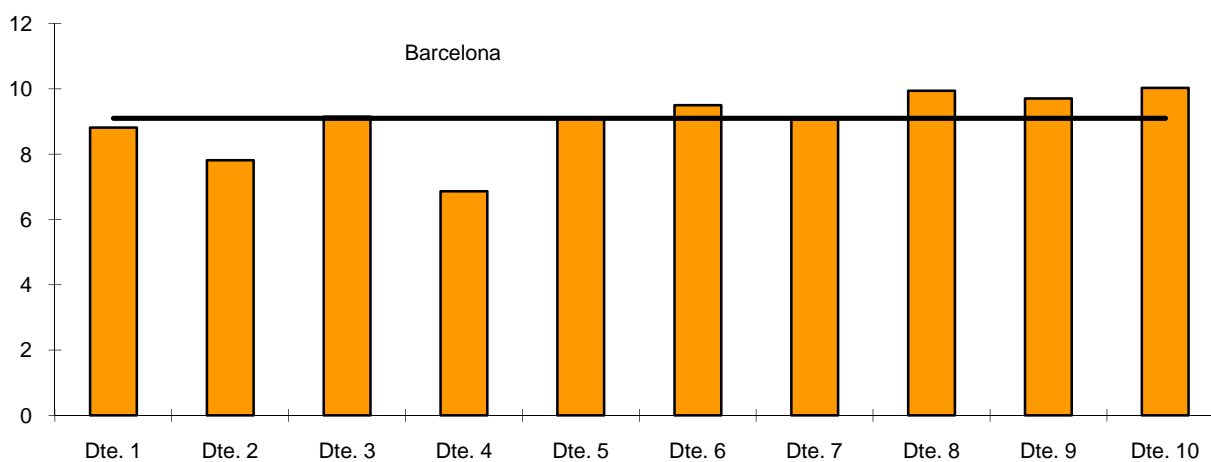
5.Naixements i taxes per districtes. 2004-2008

Districtes	Naixements					Taxes de natalitat				
	2004	2005	2006	2007	2008	2004	2005	2006	2007	2008
BARCELONA	13.931	14.164	14.141	13.986	14.637	8,8	8,9	8,8	8,8	9,1
1. Ciutat Vella	907	990	888	852	984	8,4	8,9	7,8	7,6	8,8
2. Eixample	2.169	2.218	2.170	2.079	2.078	8,3	8,5	8,2	7,9	7,8
3. Sants-Montjuïc	1.548	1.635	1.538	1.459	1.660	8,8	9,2	8,5	8,2	9,1
4. Les Corts	589	550	589	573	566	7,1	6,7	7,1	7,0	6,9
5. Sarrià-Sant Gervasi	1.365	1.286	1.381	1.334	1.300	9,8	9,2	9,8	9,5	9,1
6. Gràcia	1.061	1.055	1.072	1.056	1.160	8,9	8,8	8,8	8,8	9,5
7. Horta-Guinardó	1.478	1.532	1.359	1.493	1.544	8,7	9,0	8,0	8,9	9,1
8. Nou Barris	1.418	1.434	1.476	1.603	1.664	8,6	8,7	8,9	9,7	9,9
9. Sant Andreu	1.263	1.253	1.379	1.389	1.411	8,9	8,8	9,6	9,7	9,7
10. Sant Martí	2.133	2.211	2.289	2.148	2.270	9,8	10,0	10,3	9,6	10,0

Nota: dades provisionals de naixements i defuncions dels residents, que s'han registrat durant l'any.

Font: Moviments demogràfics. Departament d'Estadística. Ajuntament de Barcelona.

Taxa de natalitat per districtes. 2008



2.Moviment natural

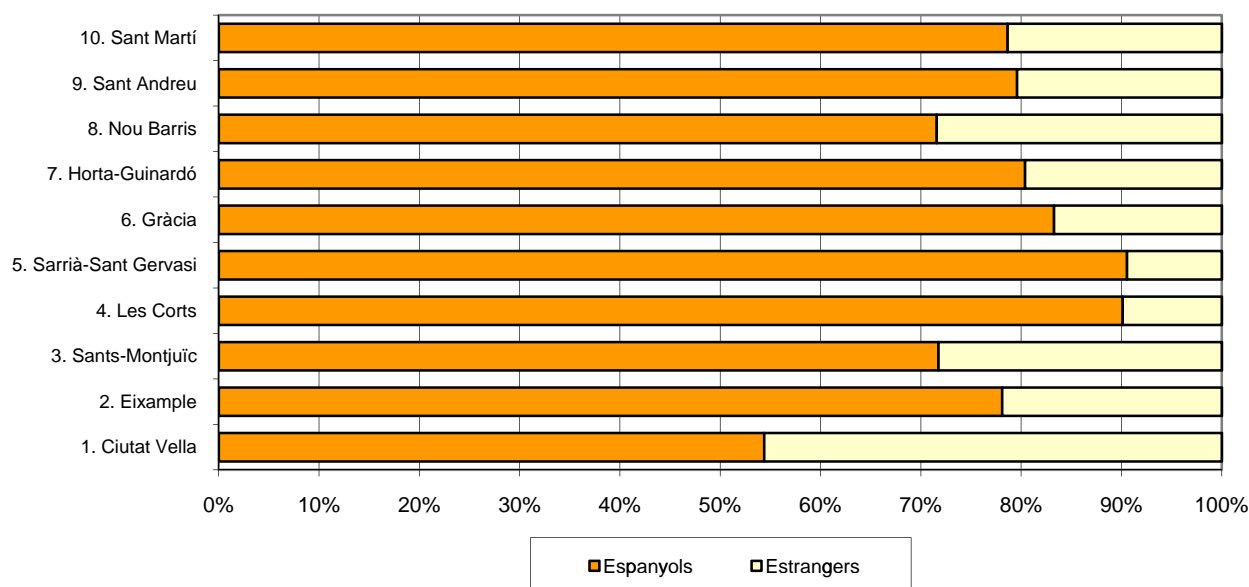
6.Naixements per districtes i nacionalitat. 2008

Districtes	TOTAL	%	Taxes de natalitat				Taxes de natalitat		
			Espanyols	%	Estrangers	%	Total	Espanyols	Estrangers
BARCELONA	14.637	100,0	11.342	77,5	3.295	22,5	9,1	8,4	12,1
1. Ciutat Vella	984	100,0	535	54,4	449	45,6	8,8	8,5	9,2
2. Eixample	2.078	100,0	1.623	78,1	455	21,9	7,8	7,4	10,0
3. Sants-Montjuïc	1.660	100,0	1.191	71,7	469	28,3	9,1	8,1	13,7
4. Les Corts	566	100,0	510	90,1	56	9,9	6,9	7,0	5,8
5. Sarrià-Sant Gervasi	1.300	100,0	1.177	90,5	123	9,5	9,1	9,3	7,4
6. Gràcia	1.160	100,0	966	83,3	194	16,7	9,5	9,3	10,5
7. Horta-Guinardó	1.544	100,0	1.241	80,4	303	19,6	9,1	8,3	14,2
8. Nou Barris	1.664	100,0	1.191	71,6	473	28,4	9,9	8,5	17,6
9. Sant Andreu	1.411	100,0	1.123	79,6	288	20,4	9,7	8,9	15,4
10. Sant Martí	2.270	100,0	1.785	78,6	485	21,4	10,0	9,2	14,7

Nota: dades provisionals de naixements i defuncions dels residents, que s'han registrat durant l'any.

Font: Moviments demogràfics. Departament d'Estadística. Ajuntament de Barcelona.

Percentatge de naixements per districte i nacionalitat. 2008



2.Moviment natural

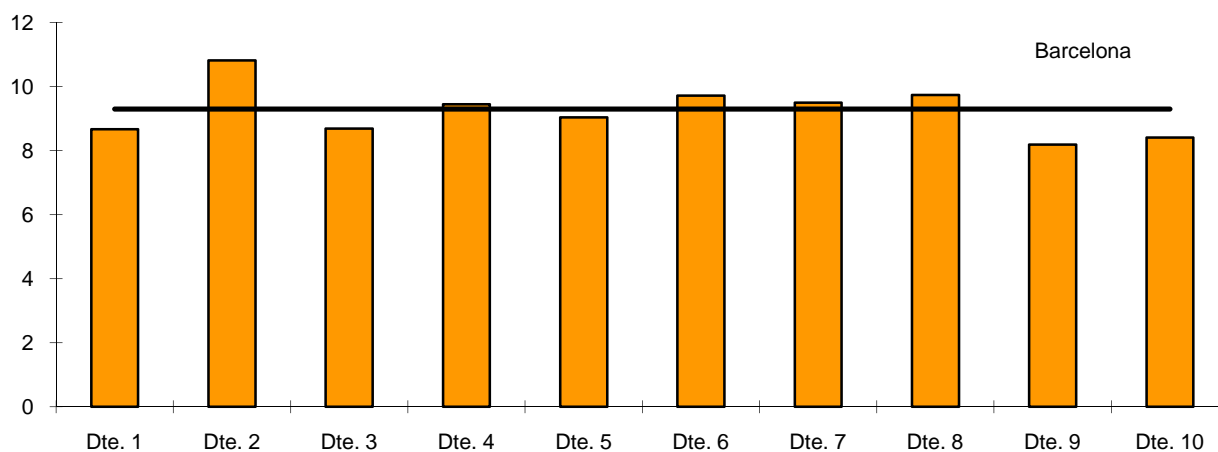
7.Defuncions i taxes per districtes. 2004-2008

Districtes	Defuncions					Taxes de mortalitat				
	2004	2005	2006	2007	2008	2004	2005	2006	2007	2008
BARCELONA	14.797	16.018	14.867	15.419	15.016	9,4	10,1	9,3	9,7	9,3
1. Ciutat Vella	1.062	1.121	1.008	1.009	967	9,9	10,1	8,9	9,0	8,7
2. Eixample	2.919	3.072	2.909	2.856	2.875	11,2	11,7	11,0	10,9	10,8
3. Sants-Montjuïc	1.634	1.692	1.625	1.699	1.575	9,3	9,5	9,0	9,5	8,7
4. Les Corts	604	701	761	711	779	7,3	8,5	9,2	8,7	9,4
5. Sarrià-Sant Gervasi	1.188	1.382	1.264	1.331	1.289	8,6	9,8	8,9	9,4	9,0
6. Gràcia	1.209	1.309	1.207	1.296	1.186	10,1	10,9	10,0	10,8	9,7
7. Horta-Guinardó	1.552	1.688	1.576	1.682	1.618	9,1	9,9	9,3	10,0	9,5
8. Nou Barris	1.569	1.665	1.485	1.648	1.629	9,5	10,1	9,0	10,0	9,7
9. Sant Andreu	1.148	1.324	1.209	1.247	1.190	8,1	9,3	8,4	8,7	8,2
10. Sant Martí	1.912	2.064	1.823	1.940	1.907	8,8	9,3	8,2	8,7	8,4
No consta	0	0	0	0	1	-	-	-	-	-

Nota: dades provisionals de naixements i defuncions dels residents, que s'han registrat durant l'any.

Font: Moviments demogràfics. Departament d'Estadística. Ajuntament de Barcelona.

Taxa de mortalitat per districtes. 2008



2.Moviment natural

8.Esperança de vida de Barcelona. 1900-2006

<i>Any</i>	<i>TOTAL</i>	<i>Home</i>	<i>Dona</i>
1900-1901	31,6	29,8	33,4
1904-1907	34,6	32,6	36,0
1909-1912	36,6	34,5	38,7
1915-1916	37,4	35,9	39,0
1920-1921	38,2	38,6	43,1
1924-1927	45,7	46,6	51,9
1929-1932	48,8	49,7	54,7
1940-1941	56,1	54,2	61,9
1944-1947	63,0	59,2	66,2
1949-1952	65,6	62,2	68,5
1954-1957	70,0	67,2	73,8
1959-1962	71,6	68,9	75,1
1964-1967	72,1	69,0	74,9
1969-1972	72,2	68,9	75,1
1974-1975	73,1	69,5	77,1
1980-1981	76,5	73,0	79,4
1983	77,2	73,6	80,3
1984	77,7	74,1	80,9
1985	77,3	73,8	80,9
1986	76,6	73,1	79,8
1987	77,1	73,6	80,2
1988	77,1	73,3	80,6
1989	77,3	73,2	81,1
1990	77,1	73,3	80,7
1991	76,8	73,0	80,2
1992	77,2	72,9	81,2
1993	77,6	73,5	81,3
1994	77,6	73,6	81,2
1995	77,7	73,5	81,5
1996	78,5	74,1	82,6
1997	78,8	75,0	82,3
1998	78,9	75,2	82,1
1999	78,6	74,7	82,2
2000	79,1	75,3	82,6
2001	79,8	76,2	83,0
2002	79,9	76,4	83,1
2003	80,3	76,8	83,5
2004	81,3	77,5	84,3
2005	80,6	77,0	83,9
2006	82,1	78,3	85,4

Departament d'Estadística. Ajuntament de Barcelona.

Font: Agència de Salut Pública de Barcelona. Ajuntament de Barcelona.

2.Moviment natural

9.Naixements i taxes definitives per àmbits territorials. 2003-2007

	<i>Naixements</i>					<i>Taxes de natalitat</i>				
	2003	2004	2005	2006	2007	2003	2004	2005	2006	2007
Barcelona	14.342	14.649	14.786	14.904	15.074	9,1	9,3	9,3	9,4	9,5
Província Barcelona	55.313	58.001	59.607	60.867	61.722	11,2	11,5	11,6	11,7	11,6
Catalunya	73.214	76.968	79.766	82.300	84.037	11,2	11,5	11,6	11,8	11,7
Espanya	441.881	454.591	466.371	482.957	492.527	10,5	10,7	10,8	11,0	11,0
Unió Europea (dels 27)	5.040.767	5.117.041	5.134.617	5.223.139	5.281.625	10,3	10,4	10,4	10,6	10,6

Departament d'Estadística. Ajuntament de Barcelona.

Font: Instituto Nacional de Estadística.

Institut d'Estadística de Catalunya.

Eurostat.

2.Moviment natural

10.Defuncions i taxes definitives per àmbits territorials. 2003-2007

	<i>Defuncions</i>					<i>Taxes de mortalitat</i>				
	2003	2004	2005	2006	2007	2003	2004	2005	2006	2007
Barcelona	17.244	15.789	17.160	15.876	16.140	10,9	10,0	10,8	10,0	10,0
Província Barcelona	44.815	42.245	45.229	42.286	43.997	9,1	8,4	8,8	8,1	8,3
Catalunya	60.719	57.716	61.777	57.863	60.005	9,3	8,6	9,0	8,3	8,4
Espanya	384.828	371.934	387.355	371.478	385.361	9,2	8,7	8,9	8,4	5,6
Unió Europea (dels 27)	4.936.811	4.725.183	4.842.612	-	-	10,1	9,6	9,8	9,5	-

Departament d'Estadística. Ajuntament de Barcelona.

Font: Instituto Nacional de Estadística.

Institut d'Estadística de Catalunya.

Eurostat.

2.Moviment natural

11.Taxes de fecunditat per àmbits territorials. 2003-2007

Grups edats	2003	2004	2005	2006	2007
BARCELONA					
Global	36,3	37,4	38,4	37,0	38,0
15-19 anys	8,6	7,0	8,7	8,5	9,3
20-24 anys	21,4	22,8	21,8	23,2	23,7
25-29 anys	42,8	42,8	41,4	40,0	40,4
30-34 anys	90,1	91,1	86,7	83,6	84,0
35-39 anys	56,3	59,2	58,5	62,6	65,1
40-44 anys	10,6	11,7	11,9	12,5	13,4
45-49 anys	0,5	0,6	0,7	1,0	1,3
PROVÍNCIA BARCELONA					
Global	43,6	45,3	46,1	46,7	46,8
15-19 anys	9,0	9,3	9,1	9,9	10,9
20-24 anys	28,4	31,4	31,8	34,9	35,5
25-29 anys	69,6	69,8	70,0	70,3	69,5
30-34 anys	106,4	109,7	110,3	107,5	106,0
35-39 anys	53,8	56,1	57,8	60,7	62,3
40-44 anys	9,1	9,8	10,5	11,1	12,0
45-49 anys	0,5	0,6	0,7	1,0	1,1
CATALUNYA					
Global	43,8	45,3	46,2	47,0	47,1
15-19 anys	9,8	10,4	10,2	11,1	12,1
20-24 anys	31,1	34,7	35,1	38,3	39,5
25-29 anys	71,5	71,9	71,9	72,8	71,7
30-34 anys	105,4	107,6	108,6	106,1	104,7
35-39 anys	52,5	54,0	56,3	59,2	60,4
40-44 anys	8,9	9,5	10,3	10,8	11,6
45-49 anys	0,5	0,6	0,7	0,9	1,1
ESPANYA					
Global	40,8	41,4	42,0	43,0	43,3
15-19 anys	10,8	11,0	11,6	12,3	13,2
20-24 anys	29,3	30,7	31,0	33,0	35,3
25-29 anys	65,6	65,0	64,3	65,5	65,0
30-34 anys	98,9	99,7	100,4	100,6	98,6
35-39 anys	50,1	51,6	53,4	55,9	57,7
40-44 anys	8,3	8,8	9,4	10,0	10,5
45-49 anys	0,5	0,5	0,5	0,7	0,8

Departament d'Estadística. Ajuntament de Barcelona.

Font: Instituto Nacional de Estadística.

Institut d'Estadística de Catalunya.

Agència de Salut Pública de Barcelona. Ajuntament de Barcelona.

2.Moviment natural

12.Nombre de fills per dona per àmbits territorials. 2003-2007

	2003	2004	2005	2006	2007
Barcelona	1,15	1,17	1,15	1,16	1,15
Província Barcelona	1,38	1,43	1,45	1,48	1,49
Catalunya	1,39	1,43	1,46	1,48	1,49
Espanya	1,31	1,33	1,35	1,38	1,40

Departament d'Estadística. Ajuntament de Barcelona.

Font: Instituto Nacional de Estadística.

Institut d'Estadística de Catalunya.

Agència de Salut Pública de Barcelona. Ajuntament de Barcelona.

2.Moviment natural

13.Naixements de Barcelona per nacionalitat dels pares. 2003-2007

	2003	%	2004	%	2005	%	2006	%	2007	%
TOTAL	14.342	100,0	14.649	100,0	14.786	100,0	14.904	100,0	15.074	100,0
Pare i mare espanyols	10.598	73,9	10.432	71,2	10.212	69,1	10.026	67,3	9.738	64,6
Pare i mare estrangers	2.071	14,4	2.412	16,5	2.622	17,7	2.711	18,2	3.027	20,1
Pare estranger i mare espanyola	626	4,4	743	5,1	779	5,3	894	6,0	958	6,4
Pare espanyol i mare estrangera	643	4,5	669	4,6	755	5,1	825	5,5	894	5,9
Pare no consta i mare espanyola	204	1,4	205	1,4	212	1,4	247	1,7	204	1,4
Pare no consta i mare estrangera	200	1,4	188	1,3	206	1,4	201	1,3	253	1,7

Departament d'Estadística. Ajuntament de Barcelona.

Font: Instituto Nacional de Estadística.

2.Moviment natural

14.Naixements de Barcelona per edat de la mare. 2003-2007

Edat de la mare	2003	%	2004	%	2005	%	2006	%	2007	%
Total naixements	14.342	100,0	14.649	100,0	14.786	100,0	14.904	100,0	15.074	100,0
Menys de 19 anys	304	2,1	238	1,6	285	1,9	276	1,9	295	2,0
De 20 a 24 anys	1.095	7,6	1.110	7,6	1.033	7,0	1.078	7,2	1.050	7,0
De 25 a 29 anys	2.917	20,3	2.901	19,8	2.877	19,5	2.745	18,4	2.671	17,7
De 30 a 34 anys	5.837	40,7	6.005	41,0	6.119	41,4	5.974	40,1	6.014	39,9
De 35 a 39 anys	3.531	24,6	3.672	25,1	3.705	25,1	4.004	26,9	4.149	27,5
De 40 a 44 anys	627	4,4	686	4,7	724	4,9	765	5,1	816	5,4
De 45 a 49 anys	31	0,2	37	0,3	43	0,3	62	0,4	79	0,5

Departament d'Estadística. Ajuntament de Barcelona.

Font: Instituto Nacional de Estadística.

2.Moviment natural

15.Indicadors de natalitat de Barcelona. 2003-2007

	2003	2004	2005	2006	2007
Pes del nadó (grams)					
Espanyol	3.190,5	3.200,3	3.193,8	3.197,5	3.193,0
Estranger	3.254,9	3.300,3	3.293,2	3.290,2	3.297,6
Nombre mig de fills per dona					
Espanyola	1,5	1,5	1,5	1,5	1,5
Estrangera	1,4	1,4	1,4	1,4	1,4
Edat mitjana del pare					
Espanyol	34,6	34,7	34,7	34,9	34,5
Estranger	32,4	32,7	32,7	33,0	31,3
Edat mitjana de la mare					
Espanyola	32,4	32,6	32,7	32,9	33,1
Estrangera	28,5	28,9	29,3	29,3	29,6

Departament d'Estadística. Ajuntament de Barcelona.
Font: Instituto Nacional de Estadística.

2.Moviment natural

16.Edat mitjana de la mare per ordre de naixement del fill de Barcelona. 2003-2007

	2003	2004	2005	2006	2007
1r fill					
espanyola	31,2	31,5	31,5	31,7	32,0
estrangera	27,9	28,1	28,5	28,6	28,9
2n fill					
espanyola	33,7	33,9	33,9	34,2	34,2
estrangera	29,5	30,1	30,4	30,4	30,3
3r fill					
espanyola	34,9	35,0	35,2	35,5	35,5
estrangera	31,6	31,5	31,8	31,5	32,3
4t fill					
espanyola	36,1	35,8	35,3	35,3	35,7
estrangera	33,6	32,9	33,8	32,7	34,2

Departament d'Estadística. Ajuntament de Barcelona.
Font: Instituto Nacional de Estadística.

2.Moviment natural

17.Esperança de vida per àmbits territorials. 2002-2006

	2002	2003	2004	2005	2006
BARCELONA					
Total	79,9	80,3	81,3	80,6	82,1
Homes	76,4	76,8	77,5	77,0	78,3
Dones	83,1	83,5	84,3	83,9	85,4
PROVÍNCIA BARCELONA					
Total	80,2	80,2	80,5	80,8	-
Homes	76,6	76,7	77,1	77,3	-
Dones	83,6	83,5	83,9	84,2	-
CATALUNYA					
Total	79,9	79,9	80,3	80,5	-
Homes	76,5	76,6	77,0	77,2	78,2
Dones	83,2	83,2	83,5	83,8	84,5
ESPANYA					
Total	79,7	79,7	80,0	80,2	-
Homes	76,3	76,4	76,7	77,0	77,7
Dones	83,0	83,0	83,2	83,5	84,4
UNIÓ EUROPEA (dels 27)					
Homes	74,5	74,6	75,2	75,4	75,8
Dones	80,9	80,8	81,5	81,5	82,0

Departament d'Estadística. Ajuntament de Barcelona.

Font: Instituto Nacional de Estadística.

Institut d'Estadística de Catalunya.

Agència de Salut Pública de Barcelona. Ajuntament de Barcelona.

2.Moviment natural

18.Taxa de natalitat d'algunes ciutats. 1998-2007

<i>Ciutats</i>	<i>1998</i>	<i>1999</i>	<i>2000</i>	<i>2001</i>	<i>2002</i>	<i>2003</i>	<i>2004</i>	<i>2005</i>	<i>2006</i>	<i>2007</i>
Oslo	15,4	15,6	15,5	15,2	15,2	16,0	16,6	16,9	17,5	17,2
Copenhage	15,0	15,0	15,9	16,3	16,1	16,2	16,0	15,7	16,4	16,7
Londres	14,7	15,0	14,7	14,5	-	15,0	-	-	16,1	16,4
Estocolm	11,9	11,7	12,3	12,7	13,6	14,2	14,8	14,9	15,5	15,6
Nova York	17,0	15,0	15,1	14,9	14,6	14,8	13,1	13,0	14,5	15,1
Amsterdam	14,1	14,1	14,6	14,6	14,2	14,4	14,3	14,2	13,7	14,0
Praga	-	-	-	8,3	8,4	8,7	9,5	10,2	10,5	11,0
Madrid	8,4	8,7	9,3	9,6	10,3	10,0	10,4	10,0	10,2	10,7
Hèlsinki	11,5	11,5	11,4	11,1	10,8	11,3	11,1	10,9	11,0	10,7
Frankfurt	9,7	9,3	10,0	9,5	9,6	9,8	10,2	10,3	10,2	10,6
Nàpols	-	-	-	-	10,7	10,9	10,7	10,4	10,4	10,5
València	8,6	9,2	9,6	9,1	9,4	9,7	9,9	10,1	9,9	10,3
Viena	9,9	9,8	10,0	9,8	10,6	10,4	10,4	10,1	10,3	10,1
Budapest	8,0	7,9	8,3	8,4	8,6	8,5	8,8	9,4	9,9	10,0
Milà	8,0	8,0	8,7	9,4	9,6	9,6	9,8	9,4	9,4	9,9
Belgrad	9,2	8,7	8,7	9,8	9,9	9,8	9,8	9,4	9,4	9,3
Berlín	8,7	8,8	8,8	8,5	8,5	8,5	8,7	8,5	8,7	9,1
Roma	8,3	10,1	9,1	9,0	8,9	10,0	10,2	9,7	9,8	9,1
Barcelona	7,8	8,1	8,3	8,3	8,5	8,0	8,8	8,9	8,8	8,8
Munic	9,5	9,5	9,8	9,7	9,8	10,1	10,0	10,2	9,8	8,3
Bolonya	6,6	7,1	7,4	7,3	7,8	7,7	8,1	7,9	8,1	8,1
Gènova	6,7	6,7	6,9	7,3	7,4	7,6	7,6	7,4	7,6	7,5

Departament d'Estadística. Ajuntament de Barcelona.

Font: Anuaris de les diferents ciutats.

2.Moviment natural

19.Taxa de mortalitat d'algunes ciutats. 1998-2007

<i>Ciutats</i>	<i>1998</i>	<i>1999</i>	<i>2000</i>	<i>2001</i>	<i>2002</i>	<i>2003</i>	<i>2004</i>	<i>2005</i>	<i>2006</i>	<i>2007</i>
Budapest	14,5	14,9	14,1	14,1	13,8	13,9	13,6	13,8	13,4	13,4
Gènova	13,6	13,6	13,3	13,8	13,8	14,7	12,9	13,2	13,2	13,2
Bolonya	13,9	13,3	13,3	12,8	12,6	13,8	12,5	13,0	13,0	12,8
Belgrad	11,3	11,8	12,0	11,6	11,9	12,1	12,0	12,1	11,7	11,8
Praga	-	-	-	11,3	11,5	11,6	11,0	10,8	10,3	10,2
Milà	12,3	11,6	10,9	11,5	11,5	11,4	10,5	10,4	10,2	9,9
Copenhage	13,1	13,0	12,2	12,3	12,2	11,4	11,0	10,6	10,3	9,8
Barcelona	10,2	10,7	10,3	10,4	10,1	10,3	9,4	10,1	9,3	9,7
Nàpols	-	-	-	-	9,2	9,6	9,3	9,8	9,4	9,7
Viena	11,7	11,6	11,3	10,9	10,9	10,7	9,8	9,7	9,5	9,4
Roma	9,9	9,9	9,3	9,1	9,3	10,4	10,1	9,9	9,3	9,3
Estocolm	11,2	11,2	10,7	10,5	10,5	10,3	9,8	9,7	9,5	9,2
Berlín	10,3	10,3	9,8	9,7	9,9	9,8	9,4	9,4	9,3	9,1
Hèlsinki	9,7	9,5	9,3	9,2	9,2	9,2	9,0	8,5	8,8	8,6
València	9,6	10,1	9,5	8,9	9,1	9,2	8,6	8,6	8,4	8,5
Madrid	8,9	8,6	8,5	9,2	8,8	8,6	8,4	8,4	8,0	8,4
Frankfurt	10,0	9,6	10,2	9,3	9,6	9,8	9,1	8,7	8,7	8,4
Oslo	10,9	11,1	10,4	10,5	10,3	9,7	9,3	8,9	8,7	8,3
Munic	9,6	9,5	9,4	9,1	9,3	9,0	8,3	8,1	8,2	7,7
Amsterdam	9,3	9,3	9,1	9,0	8,9	8,9	8,0	8,0	7,7	7,5
Londres	8,7	8,8	8,4	8,2	-	7,9	-	-	6,8	6,7
Nova York	8,3	7,7	7,5	7,5	7,2	7,2	8,0	7,9	6,6	6,4

Departament d'Estadística. Ajuntament de Barcelona.

Font: Anuaris de les diferents ciutats.

2.Moviment natural

20.Rànkling de noms dels nadons de Barcelona. 2008

<i>Noms nens</i>		<i>Noms nenes</i>	
Marc	242	Martina	168
Pol	172	Julia	162
Alex	157	Maria	157
Pau	144	Laia	155
Daniel	120	Lucía	145
David	108	Carla	139
Jan	105	Paula	136
Eric	100	Claudia	113
Arnau	98	Sara	103
Martí	98	Jana	92
Biel	92	Ariadna	83
Victor	88	Laura	82
Alejandro	87	Anna	81
Pablo	85	Sofia	81
Oriol	84	Aina	78
Bruno	80	Noa	78
Hugo	80	Alba	75
Joan	80	Berta	73
Iker	77	Emma	73
Lucas	73	Marta	69
Nicolas	73	Irene	65
Adrià	72	Clara	63
Guillem	71	Abril	61
Jordi	71	Marina	60
Roger	70	Carlota	56

Font: Moviments demogràfics. Departament d'Estadística. Ajuntament de Barcelona.

2.Moviment natural

21.Matrimonis segons nacionalitat de Barcelona. 2003-2007

	2003	%	2004	%	2005	%	2006	%	2007	%
TOTAL	6.642	100,0	6.874	100,0	6.852	100,0	6.738	100,0	6.073	100,0
Espanyol-espanyol	4.983	75,0	5.009	72,9	4.914	71,7	4.721	70,1	4.081	67,2
Estranger-estranger	502	7,6	562	8,2	510	7,4	519	7,7	467	7,7
Espanyol-estranger	1.157	17,4	1.303	19,0	1.428	20,8	1.498	22,2	1.525	25,1

Departament d'Estadística. Ajuntament de Barcelona.

Font: Instituto Nacional de Estadística.

2.Moviment natural

22.Edat mitjana dels cònjuges dels matrimonis de Barcelona. 2003-2007

	2003	2004	2005	2006	2007
Espanyol-espanyol					
1r cònjuge	34,0	34,7	35,5	36,9	36,7
2n cònjuge	31,8	32,6	33,3	34,6	34,4
Estranger-estranger					
1r cònjuge	31,5	31,6	32,1	31,8	32,0
2n cònjuge	29,5	29,5	30,2	30,1	30,1
Espanyol-estranger					
1r cònjuge	33,9	33,5	34,8	34,3	35,4
2n cònjuge	30,9	31,1	31,7	31,6	32,5

Departament d'Estadística. Ajuntament de Barcelona.

Font: Instituto Nacional de Estadística.

2.Moviment natural

23.Tipus de matrimonis segons nacionalitat de Barcelona. 2003-2007

	2003	%	2004	%	2005	%	2006	%	2007	%
Total matrimonis	6.642	100,0	6.874	100,0	6.852	100,0	6.738	100,0	6.073	100,0
Religiós	3.134	47,2	2.852	41,5	2.563	37,4	2.197	32,6	1.916	31,5
Altres religions	48	0,7	49	0,7	55	0,8	53	0,8	46	0,8
Civil	3.460	52,1	3.973	57,8	4.234	61,8	4.488	66,6	4.111	67,7
Espanyol-espanyol	4.983	100,0	5.009	100,0	4.914	100,0	4.721	100,0	4.081	100,0
Religiós	2.820	56,6	2.556	51,0	2.228	45,3	1.908	40,4	1.634	40,0
Altres religions	21	0,4	19	0,4	23	0,5	15	0,3	11	0,3
Civil	2.142	43,0	2.434	48,6	2.663	54,2	2.798	59,3	2.436	59,7
Estranger-estranger	502	100,0	562	100,0	510	100,0	519	100,0	467	100,0
Religiós	101	20,1	109	19,4	79	15,5	72	13,9	69	14,8
Altres religions	12	2,4	16	2,8	17	3,3	17	3,3	12	2,6
Civil	389	77,5	437	77,8	414	81,2	430	82,9	386	82,7
Espanyol-estranger	1.157	100,0	1.303	100,0	1.428	100,0	1.498	100,0	1.525	100,0
Religiós	213	18,4	187	14,4	256	17,9	217	14,5	213	14,0
Altres religions	15	1,3	14	1,1	15	1,1	21	1,4	23	1,5
Civil	929	80,3	1.102	84,6	1.157	81,0	1.260	84,1	1.289	84,5

Departament d'Estadística. Ajuntament de Barcelona.

Font: Instituto Nacional de Estadística.

3. Moviment migratori

3.Moviment migratori

1.Evolució de les altes i baixes de Barcelona. 1964-2008

Any	Altes per			Baixes per		Inscripció indeguda
	Total	Immigració	Omissió	Total	Emigració	
1964	45.027	44.296	731	26.426	26.426	-
1965	39.843	39.364	479	19.680	19.680	-
1966	34.122	25.861	8.261	9.256	9.256	-
1967	41.409	27.484	13.925	16.782	16.782	-
1968	25.850	19.695	6.155	21.874	21.874	-
1969	22.430	18.541	3.889	20.652	20.652	-
1970	26.746	20.982	5.764	15.218	15.218	-
1971	12.655	9.848	2.807	7.041	7.041	-
1972	19.064	15.591	3.473	13.054	13.054	-
1973	17.919	15.994	1.925	14.123	14.123	-
1974	18.909	15.285	3.624	17.292	17.292	-
1975	12.586	12.586	-	11.567	11.567	-
1976	62.946	10.386	52.560	9.640	9.640	-
1977	73.255	10.621	62.634	13.840	13.840	-
1978	20.951	6.961	13.990	14.773	14.773	-
1979	11.658	8.850	2.808	15.769	15.769	-
1980	14.604	8.919	5.685	16.780	16.780	-
1981	5.218	5.218	-	8.790	8.790	-
1982	5.598	5.598	-	15.236	15.236	-
1983	9.269	9.269	-	20.134	20.134	-
1984	19.345	11.198	8.147	21.103	21.103	-
1985	20.375	13.214	7.161	21.824	21.824	-
1986	20.094	8.932	11.162	15.919	15.919	-
1987	33.587	10.365	23.222	21.374	21.374	-
1988	25.033	11.310	13.723	24.593	24.593	-
1989	24.196	12.900	11.296	26.813	26.813	-
1990	22.675	14.962	7.713	28.936	28.936	-
1991	15.457	8.746	6.711	20.793	20.793	-
1992	36.071	11.466	24.605	27.065	27.065	-
1993	34.555	14.178	20.377	32.556	32.556	-
1994	25.899	15.865	10.034	36.412	36.412	-
1995	30.057	19.708	10.349	40.317	40.317	-
1996	38.064	11.028	27.036	32.223	32.223	-
1997	35.952	19.327	16.625	32.241	32.241	-
1998	41.143	23.207	17.936	38.245	38.245	-
1999	40.802	24.207	16.595	39.117	39.117	-
2000	59.922	23.650	36.272	39.092	39.092	-
2001	75.820	25.772	50.048	44.861	44.861	-
2002	98.108	31.782	66.326	52.448	52.448	-
2003	92.609	35.473	57.136	61.307	61.307	-
2004	94.542	38.026	56.516	79.031	59.039	19.992
2005 (1)	104.327	70.360	33.967	86.407	60.947	25.460
2006 (2)	111.551	94.815	16.736	124.997	62.132	62.865
2007	122.490	102.993	19.497	99.327	62.433	36.894
2008	119.441	102.317	17.124	101.338	60.519	40.819

Altes per omissió: són les persones que, vivint habitualment en el municipi no figuren inscrites en el seu padró municipal, sol·liciten la seva inscripció en el mateix.
 Baixes per inscripció indeguda: són les produïdes en detectar-se repeticions en inscripcions padronals o inscripcions impropcedents per incomplir els requisits establerts en les disposicions reguladores del Padró.

(1) A partir del 2005, les altes per omissió s'han reduït, amb el corresponent increment de les altes per immigració, per un canvi de criteri per donar d'alta a un ciutadà no espanyol procedent de l'estranger. Per tant les dades, no són comparables amb els altres anys.

(2) La modificació legislativa introduïda per la Llei Orgànica 14/2003 d'estrangeria estableix que els estrangers no comunitaris sense autorització de residència permanent tenen la obligació de renovar la seva inscripció padronal cada dos anys, i en cas de no fer-ho els ajuntaments han de declarar la caducitat de la inscripció. Aquest procediment s'ha aplicat per primer cop amb les inscripcions que caducaven el desembre del 2005, i és per això l'augment de les baixes per inscripció indeguda, respecte els anys anteriors.

Font: Moviments demogràfics. Departament d'Estadística. Ajuntament de Barcelona.

3.Moviment migratori

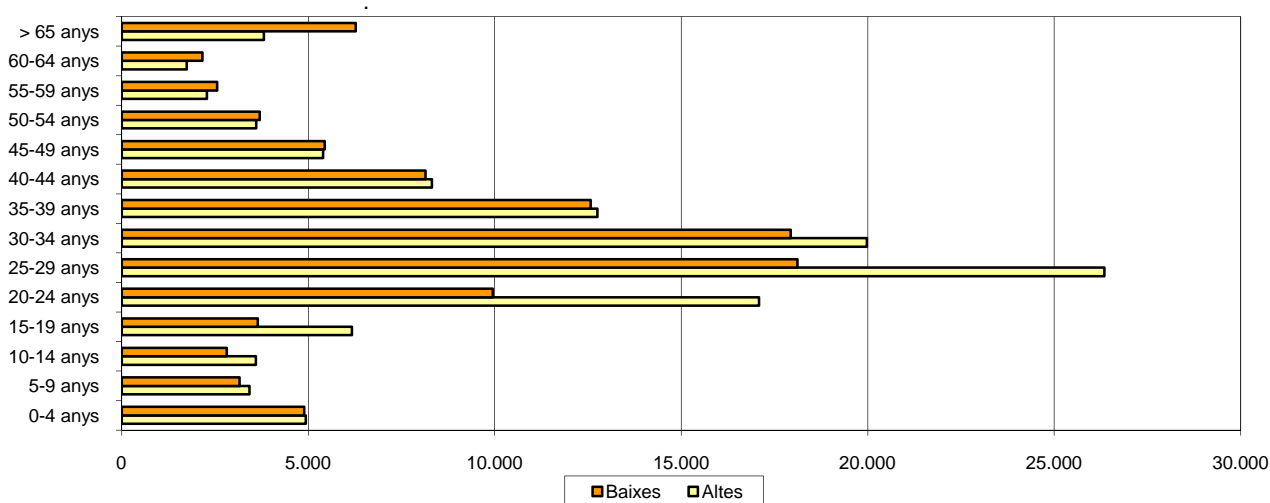
2.Altes i baixes de Barcelona per sexe, edat i nacionalitat. 2008

	<i>Altes per</i>			<i>Baixes per</i>			<i>Diferència entre altes i baixes</i>
	<i>Total</i>	<i>Immigració</i>	<i>Omissió</i>	<i>Total</i>	<i>Emigració</i>	<i>Inscripció indeguda</i>	
Sexe	119.441	102.317	17.124	101.338	60.519	40.819	18.103
Homes	64.555	54.730	9.825	54.899	31.071	23.828	9.656
Dones	54.886	47.587	7.299	31.071	29.448	16.991	23.815
Nacionalitat	119.441	102.317	17.124	101.338	60.519	40.819	18.103
Espanyola	32.764	29.087	3.677	41.191	35.018	6.173	-8.427
Estrangera	86.677	73.230	13.447	60.147	25.501	34.646	26.530
Edat	119.441	102.317	17.124	101.338	60.519	40.819	18.103
0-4 anys	4.937	4.021	916	4.893	3.417	1.476	44
5-9 anys	3.424	2.831	593	3.160	2.014	1.146	264
10-14 anys	3.597	2.937	660	2.813	1.629	1.184	784
15-19 anys	6.167	5.351	816	3.649	1.999	1.650	2.518
20-24 anys	17.087	15.408	1.679	9.942	5.359	4.583	7.145
25-29 anys	26.347	23.426	2.921	18.113	10.324	7.789	8.234
30-34 anys	19.979	17.142	2.837	17.931	10.591	7.340	2.048
35-39 anys	12.752	10.651	2.101	12.569	7.260	5.309	183
40-44 anys	8.319	6.772	1.547	8.140	4.627	3.513	179
45-49 anys	5.399	4.331	1.068	5.441	3.087	2.354	-42
50-54 anys	3.602	2.855	747	3.698	2.116	1.582	-96
55-59 anys	2.285	1.841	444	2.554	1.602	952	-269
60-64 anys	1.739	1.434	305	2.166	1.472	694	-427
> 65 anys	3.807	3.317	490	6.269	5.022	1.247	-2.462

Altes per omissió: són les persones que, vivint habitualment en el municipi no figuren inscrites en el seu padró municipal, sol·liciten la seva inscripció.
 Baixes per inscripció indeguda: són les produïdes en detectar-se repeticions en inscripcions padronals o inscripcions impropcedents per incompletes.

Font: Moviments demogràfics. Departament d'Estadística. Ajuntament de Barcelona.

Altes i baixes a Barcelona per edats quinquennals. 2008



3.Moviment migratori

3.Altes i baixes de Barcelona segons nacionalitats. 2008

	<i>Altes per immigració</i>		<i>Baixes per emigració</i>		<i>Altes per omissió</i>		<i>Baixes per inscripció indeguda</i>
TOTAL MOVIMENTS	102.317	TOTAL MOVIMENTS	60.519	TOTAL MOVIMENTS	17.124	TOTAL MOVIMENTS	40.819
Espanya	29.087	Espanya	35.018	Espanya	3.677	Espanya	6.173
Pakistan	6.889	Bolívia	2.315	Pakistan	1.874	Pakistan	4.118
Xina	5.262	Pakistan	2.199	Equador	1.611	Xina	2.982
Perú	4.425	Equador	2.154	Bolívia	1.190	Bolívia	2.702
Itàlia	4.333	Xina	2.112	Xina	1.177	Equador	2.496
Equador	4.234	Marroc	1.639	Marroc	880	Marroc	1.999
Colòmbia	3.866	Colòmbia	1.546	Perú	711	Perú	1.487
Marroc	3.600	Perú	1.339	Colòmbia	605	Brasil	1.400
Bolívia	3.046	Itàlia	1.042	Argentina	462	Colòmbia	1.386
Brasil	2.980	Dominicana, República	889	Dominicana, República	362	Itàlia	1.352
Índia	2.427	Argentina	874	Brasil	340	Argentina	1.137
Dominicana, República	2.196	Brasil	838	Filipines	287	Romania	1.051
França	2.068	Índia	781	Índia	285	Xile	816
Argentina	1.993	Paraguai	578	Xile	262	Dominicana, República	738
Filipines	1.603	Romania	498	Paraguai	254	Índia	700
Paraguai	1.555	França	418	Hondures	239	França	688
Romania	1.457	Xile	389	Itàlia	232	Mèxic	631
Mèxic	1.345	Veneçuela	366	Bangla Desh	214	Paraguai	558
Xile	1.173	Uruguai	334	Romania	177	Filipines	529
Veneçuela	1.157	Cuba	316	Rússia	171	Hondures	482
Portugal	1.103	Rússia	312	Veneçuela	160	Rússia	468
Alemanya	1.100	Alemanya	311	Mèxic	154	Veneçuela	423
Hondures	937	Hondures	308	Geòrgia	137	Alemanya	403
Regne Unit	827	Geòrgia	286	Algèria	135	Bangla Desh	398
Rússia	823	Ucraïna	239	França	114	Geòrgia	353
Estats Units d'Amèrica	809	Mèxic	220	Ucraïna	109	Uruguai	348
Geòrgia	740	Portugal	216	Estats Units d'Amèrica	101	Regne Unit	331
Cuba	690	Regne Unit	184	Uruguai	96	Estats Units d'Amèrica	329
Bangla Desh	615	Filipines	168	Armènia	79	Portugal	316
Ucraïna	527	Nigèria	168	Cuba	79	Algèria	289
Uruguai	527	Països Baixos	154	Alemanya	63	Ucraïna	258
Polònia	510	Bangla Desh	152	Senegal	57	Armènia	211
Nepal	503	Polònia	145	Ghana	53	Polònia	202
Països Baixos	448	Estats Units d'Amèrica	142	Nigèria	52	Bulgària	189
Suècia	409	Algèria	127	Portugal	47	Països Baixos	184
Armènia	375	Armènia	119	Regne Unit	44	Cuba	181
Bulgària	366	Bulgària	116	Salvador, el	43	Japó	169
Algèria	363	Ghana	104	Guinea	39	Nigèria	151
Nigèria	358	Senegal	95	Bulgària	38	Suècia	137
Senegal	340	Salvador, el	76	Japó	29	Salvador, el	131
Ghana	305	Guinea	74	Polònia	29	Guinea	130
Resta països	4.946	Resta països	1.158	Resta països	456	Resta països	1.793

Altes per omissió: són les persones que, vivint habitualment en el municipi no figuren inscrites en el seu padró municipal, sol·liciten la seva inscripció en el mateix.

Baixes per inscripció indeguda: són les produïdes en detectar-se repeticions en inscripcions padronals o inscripcions impropcedents per incomplir els requisits establerts en les disposicions reguladores del Padró.

Font: Moviments demogràfics. Departament d'Estadística. Ajuntament de Barcelona.

3.Moviment migratori

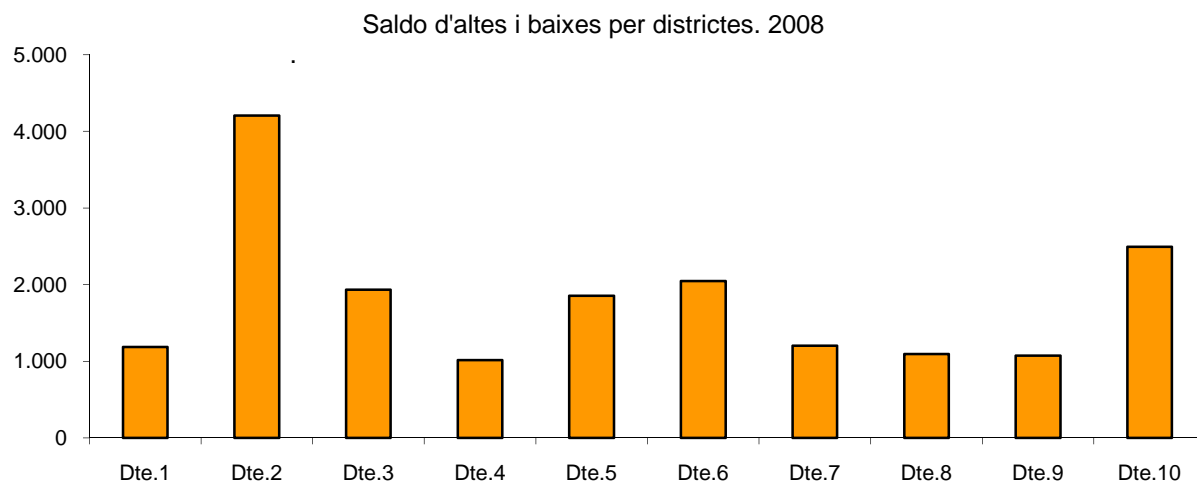
4.Altes i baixes per districtes. 2008

Districtes	Altes per			Baixes per			Diferència entre altes i baixes
	Total	Immigració	Omissió	Total	Emigració	Inscripció indeguda	
BARCELONA	119.441	102.317	17.124	101.338	60.519	40.819	18.103
1. Ciutat Vella	16.126	13.386	2.740	14.940	6.856	8.084	1.186
2. Eixample	19.479	17.215	2.264	15.274	9.338	5.936	4.205
3. Sants-Montjuïc	15.702	13.563	2.139	13.768	7.930	5.838	1.934
4. Les Corts	5.099	4.623	476	4.086	2.936	1.150	1.013
5. Sarrià-Sant Gervasi	7.985	6.860	1.125	6.129	4.427	1.702	1.856
6. Gràcia	8.627	7.672	955	6.582	4.350	2.232	2.045
7. Horta-Guinardó	9.672	8.288	1.384	8.470	5.473	2.997	1.202
8. Nou Barris	11.569	9.246	2.323	10.476	6.277	4.199	1.093
9. Sant Andreu	9.329	7.891	1.438	8.256	4.984	3.272	1.073
10. Sant Martí	15.849	13.570	2.279	13.356	7.947	5.409	2.493
No consta	4	3	1	1	1	0	3

Altes per omissió: són les persones que, vivint habitualment en el municipi no figuren inscrites en el seu padró municipal, sol·liciten la seva inscripció en el mateix.

Baixes per inscripció indeguda: són les produïdes en detectar-se repeticions en inscripcions padronals o inscripcions impropcedents per incomplir els requisits establerts en les disposicions reguladores del Padró.

Font: Moviments demogràfics. Departament d'Estadística. Ajuntament de Barcelona.



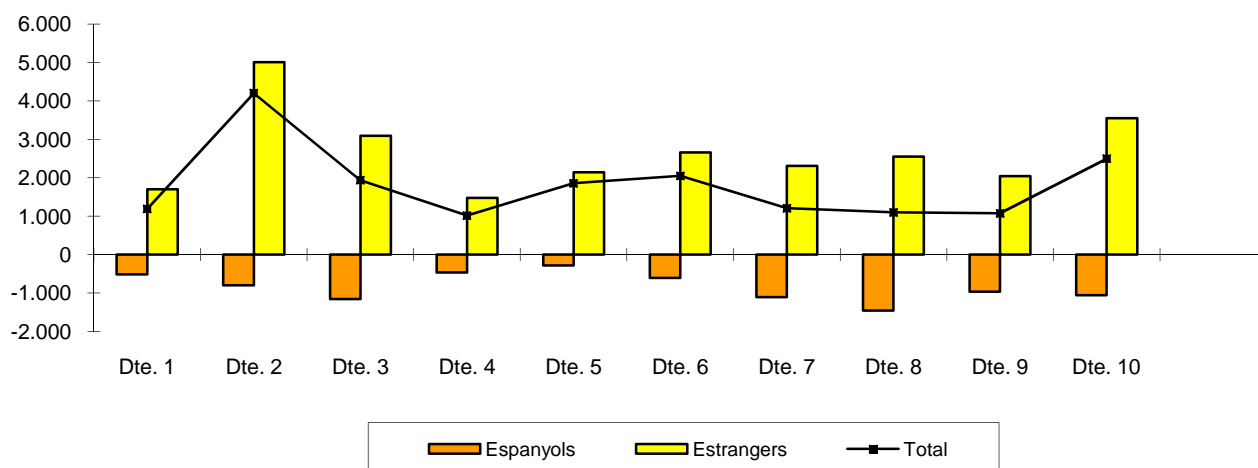
3.Moviment migratori

5.Altes i baixes per districtes i nacionalitat. 2008

Districtes	Altes d'			Baixes d'			Diferència entre altes i baixes		
	Total	Espanyols	Estrangers	Total	Espanyols	Estrangers	Total	Espanyols	Estrangers
BARCELONA	119.441	32.764	86.677	101.338	41.191	60.147	18.103	-8.427	26.530
1. Ciutat Vella	16.126	2.573	13.553	14.940	3.091	11.849	1.186	-518	1.704
2. Eixample	19.479	5.831	13.648	15.274	6.635	8.639	4.205	-804	5.009
3. Sants-Montjuïc	15.702	3.994	11.708	13.768	5.154	8.614	1.934	-1.160	3.094
4. Les Corts	5.099	1.733	3.366	4.086	2.197	1.889	1.013	-464	1.477
5. Sarrià-Sant Gervasi	7.985	3.291	4.694	6.129	3.574	2.555	1.856	-283	2.139
6. Gràcia	8.627	2.650	5.977	6.582	3.261	3.321	2.045	-611	2.656
7. Horta-Guinardó	9.672	2.890	6.782	8.470	3.995	4.475	1.202	-1.105	2.307
8. Nou Barris	11.569	2.759	8.810	10.476	4.218	6.258	1.093	-1.459	2.552
9. Sant Andreu	9.329	2.598	6.731	8.256	3.563	4.693	1.073	-965	2.038
10. Sant Martí	15.849	4.444	11.405	13.356	5.503	7.853	2.493	-1.059	3.552
No consta	4	1	3	1	0	1	3	1	2

Font: Moviments demogràfics. Departament d'Estadística. Ajuntament de Barcelona.

Diferències d'altes i baixes per districtes. 2008



3.Moviment migratori

6.Immigrants segons lloc de procedència. 2004-2008

<i>Lloc procedència</i>	2004	%	2005 (1)	%	2006	%	2007	%	2008	%
TOTAL	38.026	100,0	70.360	100,0	94.815	100,0	102.993	100,0	102.314	100,0
Catalunya	25.119	66,1	31.606	44,9	32.207	34,0	33.256	32,3	34.613	33,8
Entitat metropolitana	12.469	32,8	15.245	21,7	16.275	17,2	17.083	16,6	18.126	17,7
Resta Regió metropolitana	6.719	17,7	8.268	11,8	8.064	8,5	8.396	8,2	8.544	8,4
Resta província Barcelona	1.321	3,5	1.785	2,5	1.703	1,8	1.640	1,6	1.567	1,5
Resta Catalunya	4.610	12,1	6.308	9,0	6.165	6,5	6.137	6,0	6.376	6,2
Resta Espanya	12.156	32,0	13.647	19,4	14.253	15,0	15.200	14,8	16.641	16,3
Estranger	751	2,0	25.107	35,7	48.355	51,0	54.537	53,0	51.060	49,9

(1) A partir del 2005, les altes per omisió s'han reduït, amb el corresponent increment de les altes per immigració, per un canvi de criteri per donar d'alta a un ciutadà no espanyol procedent de l'estranger. Per tant, les dades no són comparables amb els altres anys.

Entitat Metropolitana del Medi Ambient compren 33 municipis.

Regió Metropolitana compren les comarques de: Alt Penedès, Baix Llobregat, Barcelonès, Garraf, Maresme, Vallès Occidental i Vallès Oriental.

Font: Moviments demogràfics. Departament d'Estadística. Ajuntament de Barcelona.

3.Moviment migratori

7.Emigrants segons lloc de destí. 2004-2008

<i>Lloc destí</i>	2004	%	2005	%	2006	%	2007	%	2008	%
TOTAL	59.039	100,0	60.947	100,0	62.132	100,0	62.433	100,0	60.519	100,0
Catalunya	46.094	78,1	46.360	76,1	46.085	74,2	43.899	70,3	42.704	70,6
Entitat metropolitana	19.398	32,9	20.046	32,9	19.561	31,5	19.569	31,3	20.614	34,1
Resta Regió metropolitana	15.792	26,7	15.456	25,4	14.912	24,0	13.584	21,8	12.676	20,9
Resta província Barcelona	2.740	4,6	2.742	4,5	2.736	4,4	2.587	4,1	2.337	3,9
Resta Catalunya	8.164	13,8	8.116	13,3	8.876	14,3	8.159	13,1	7.077	11,7
Resta Espanya	11.517	19,5	13.089	21,5	13.754	22,1	15.735	25,2	14.783	24,4
Estranger	1.428	2,4	1.498	2,5	2.293	3,7	2.799	4,5	3.032	5,0

Entitat Metropolitana del Medi Ambient compren 33 municipis.

Regió Metropolitana compren les comarques de: Alt Penedès, Baix Llobregat, Barcelonès, Garraf, Maresme, Vallès Occidental i Vallès Oriental.

Font: Moviments demogràfics. Departament d'Estadística. Ajuntament de Barcelona.

3.Moviment migratori

8.Immigrants segons procedència i naixement. 2008

Lloc de procedència	TOTAL	Lloc de naixement									
		BCN ciutat	Resta Catalunya	Andalusia	Aragó	Astúries (Principat d')	Balears (Illes)	Canàries	Cantàbria	Castella-la Manxa	Castella-Lleó
TOTAL	102.317	11.647	5.772	1.767	719	255	334	238	130	557	781
Prov. Barcelona	28.237	7.512	3.742	585	142	43	29	30	22	169	159
Resta Catalunya	6.376	1.710	1.568	154	60	20	12	10	5	44	60
Andalusia	2.331	251	51	774	1	5	4	1	4	6	7
Aragó	1.092	133	33	13	425	2	1	1	0	6	16
Astúries (Principat d')	297	15	4	1	0	131	0	0	1	0	6
Balears (Illes)	1.743	476	72	49	12	6	259	3	2	9	21
Canàries	989	178	29	16	7	6	4	161	1	5	11
Cantàbria	160	10	1	1	0	0	0	0	70	1	1
Castella-la Manxa	498	39	4	5	3	0	2	2	1	135	2
Castella-Lleó	957	53	7	9	3	7	1	2	2	74	394
Comunitat Valenciana	2.846	214	48	36	15	6	6	4	2	32	16
Extremadura	252	22	7	10	2	0	2	0	0	2	6
Galícia	961	49	8	5	4	2	1	1	3	1	12
Madrid (Comunitat de)	2.893	197	45	43	12	9	4	4	5	41	26
Múrcia (Regió de)	503	30	3	1	3	0	0	0	0	4	4
Navarra (Comunitat Foral de)	256	24	6	2	3	2	2	1	1	2	4
País Basc	620	27	5	5	5	3	0	0	4	7	6
Rioja (La)	178	11	0	0	1	0	1	0	0	2	2
Ceuta-Melilla	65	9	2	2	0	0	0	0	0	1	1
Estranger	51.063	687	137	56	21	13	6	18	7	16	27

Lloc de procedència	Comunitat Valenciana	Extremadura	Galícia	Lloc de naixement						
				Madrid (Comunitat de)	Múrcia (Regió de)	Navarra (Comunitat Foral de)	País Basc	Rioja (La)	Ceuta-Melilla	Estranger
TOTAL	960	293	888	927	211	155	468	83	61	76.071
Prov. Barcelona	129	96	151	153	69	24	58	16	20	15.088
Resta Catalunya	35	31	44	19	18	4	14	3	5	2.560
Andalusia	10	3	9	26	1	1	14	0	7	1.156
Aragó	3	0	3	11	1	3	4	0	0	437
Astúries (Principat d')	0	0	7	6	0	0	2	0	0	124
Balears (Illes)	15	6	9	24	3	6	8	0	1	762
Canàries	7	1	15	14	0	2	5	0	2	525
Cantàbria	0	1	1	3	1	0	4	0	0	66
Castella-la Manxa	6	3	3	17	0	1	2	1	0	272
Castella-Lleó	5	11	5	14	2	0	12	0	0	356
Comunitat Valenciana	680	10	8	32	8	0	7	0	2	1.720
Extremadura	1	111	3	6	0	0	2	0	0	78
Galícia	3	2	564	15	0	0	4	1	0	286
Madrid (Comunitat de)	23	8	20	514	4	8	14	3	2	1.911
Múrcia (Regió de)	4	0	1	5	98	0	0	0	0	350
Navarra (Comunitat Foral de)	0	0	1	5	0	92	6	2	0	103
País Basc	0	0	1	7	0	5	289	0	0	256
Rioja (La)	1	0	2	0	0	1	2	52	0	103
Ceuta-Melilla	0	0	0	2	0	1	0	0	20	27
Estranger	38	10	41	54	6	7	21	5	2	49.891

Font: Moviments demogràfics. Departament d'Estadística. Ajuntament de Barcelona.

3.Moviment migratori

9.Emigrants segons destí i naixement. 2008

Lloc de destí	TOTAL	Lloc de naixement									
		BCN ciutat	Resta Catalunya	Andalusia	Aragó	Astúries (Principat d')	Balears (Illes)	Canàries	Cantàbria	Castella- la Manxa	Castella- Lleó
TOTAL	60.519	20.484	3.943	2.055	773	199	264	165	103	591	805
Prov. Barcelona	35.627	12.827	2.422	946	280	65	61	32	32	237	288
Resta Catalunya	7.077	3.048	946	251	86	16	16	12	6	89	74
Andalusia	2.000	486	65	555	10	4	8	7	7	13	17
Aragó	1.018	270	36	29	290	1	1	1	2	7	12
Astúries (Principat d')	260	54	6	1	2	69	0	0	1	0	14
Balears (Illes)	1.911	734	87	53	14	4	158	4	3	9	18
Canàries	781	231	28	18	7	2	3	82	1	3	4
Cantàbria	163	24	3	10	0	5	1	0	38	2	2
Castella-la Manxa	428	89	17	15	6	1	1	1	0	106	6
Castella-Lleó	702	144	15	12	5	4	0	0	0	37	255
Comunitat Valenciana	2.231	417	50	32	13	3	5	7	0	28	19
Extremadura	254	76	14	6	2	1	1	1	0	2	2
Galícia	1.030	215	17	20	5	3	2	1	1	6	14
Madrid (Comunitat de)	2.493	474	67	59	16	12	4	8	9	25	50
Múrcia (Regió de)	442	95	10	12	2	2	1	2	0	3	4
Navarra (Comunitat Foral de)	245	49	9	1	4	0	0	0	0	4	2
País Basc	616	76	11	4	1	1	0	0	0	2	8
Rioja (La)	131	21	0	2	2	1	0	0	0	2	1
Ceuta-Melilla	78	18	3	3	0	0	0	1	0	0	0
Estranger	3.032	1.136	137	26	28	5	2	6	3	16	15

Lloc de destí	Lloc de naixement									
	Comunitat Valenciana	Extremadura	Galícia	Madrid (Comunitat de)	Múrcia (Regió de)	Navarra (Comunitat Foral de)	País Basc	Rioja (La)	Ceuta- Melilla	Estranger
TOTAL	817	349	917	689	274	120	390	84	89	27.408
Prov. Barcelona	233	162	255	208	128	36	96	36	35	17.248
Resta Catalunya	52	41	78	43	25	11	21	1	15	2.246
Andalusia	8	12	11	20	8	3	13	0	5	748
Aragó	8	0	4	7	2	1	4	3	0	340
Astúries (Principat d')	0	0	4	5	0	0	2	0	0	102
Balears (Illes)	21	2	14	23	1	2	15	3	2	744
Canàries	10	6	6	12	1	1	7	2	1	356
Cantàbria	3	2	3	1	0	1	4	0	0	64
Castella-la Manxa	3	7	5	8	1	0	0	1	2	159
Castella-Lleó	5	1	10	5	0	1	7	1	2	198
Comunitat Valenciana	404	9	7	36	16	1	17	2	4	1.161
Extremadura	0	85	0	5	0	3	1	0	1	54
Galícia	5	3	451	6	2	1	4	0	0	274
Madrid (Comunitat de)	28	10	37	256	12	8	19	1	3	1.395
Múrcia (Regió de)	1	1	3	5	77	0	0	0	0	224
Navarra (Comunitat Foral de)	0	0	4	3	0	42	7	2	0	118
País Basc	3	2	8	6	0	5	151	0	0	338
Rioja (La)	2	0	0	2	0	0	5	27	0	66
Ceuta-Melilla	0	0	0	0	0	0	0	0	19	34
Estranger	31	6	17	38	1	4	17	5	0	1.539

Font: Moviments demogràfics. Departament d'Estadística. Ajuntament de Barcelona.

3.Moviment migratori

10.Rànkling de municipis de procedència dels immigrants a Barcelona. 2004-2008

<i>Municipi</i>	<i>2004</i>	<i>2005</i>	<i>2006</i>	<i>2007</i>	<i>2008</i>
Hospitalet de Llobregat, l'	3.847	4.701	4.990	5.396	5.661
Badalona	1.745	2.382	2.740	2.888	3.145
Santa Coloma de Gramenet	1.236	1.533	1.729	1.969	2.143
Sabadell	537	673	743	735	874
Cornellà de Llobregat	532	632	641	711	767
Sant Cugat del Vallès	617	721	749	751	733
Terrassa	442	573	625	688	700
Castelldefels	527	608	630	626	611
Esplugues de Llobregat	371	442	460	526	571
Mataró	322	434	467	526	530
Sant Adrià de Besòs	406	484	517	477	514
Sant Boi de Llobregat	341	391	413	465	462
Cerdanyola del Vallès	379	423	407	378	432
Montcada i Reixac	290	329	354	345	401
Rubí	314	336	353	347	389
Prat de Llobregat, el	323	338	345	336	342
Sitges	310	325	316	380	335
Gavà	216	261	281	271	328
Vilanova i la Geltrú	251	314	265	333	313
Granollers	233	261	240	294	298
Mollet del Vallès	189	245	256	251	254
Viladecans	197	247	258	234	254
Sant Joan Despí	210	242	210	224	240
Ripollet	141	164	224	214	228
Sant Feliu de Llobregat	219	306	223	224	219
Manresa	144	262	239	237	215
Premià de Mar	223	216	199	223	211
Resta municipis província	5.947	7.455	7.168	7.070	7.067

Nota: el rànkling correspon a l'any 2008, i s'ha tingut en compte tots els municipis de la província de Barcelona.

Font: Moviments demogràfics. Departament d'Estadística. Ajuntament de Barcelona.

3.Moviment migratori

11.Rànkling de municipis de destinació dels emigrants de Barcelona. 2004-2008

<i>Municipi</i>	<i>2004</i>	<i>2005</i>	<i>2006</i>	<i>2007</i>	<i>2008</i>
Hospitalet de Llobregat, l'	4.727	5.010	4.941	5.233	5.498
Badalona	2.655	2.996	2.958	2.922	3.215
Santa Coloma de Gramenet	1.604	1.570	2.004	1.917	2.150
Sant Cugat del Vallès	1.172	1.393	1.396	1.262	1.640
Terrassa	1.424	1.372	1.144	1.055	1.124
Sabadell	1.054	1.060	1.088	1.000	1.030
Cornellà de Llobregat	662	915	776	853	901
Castelldefels	1.017	907	765	805	782
Sant Adrià de Besòs	551	490	577	678	646
Sant Boi de Llobregat	517	591	425	522	632
Montcada i Reixac	685	551	545	594	601
Esplugues de Llobregat	568	581	557	544	601
Mataró	566	573	650	560	572
Rubí	709	647	673	610	521
Sitges	457	379	416	385	432
Cerdanyola del Vallès	590	671	576	527	417
Gavà	503	383	360	363	397
Vilanova i la Geltrú	576	503	500	501	365
Prat de Llobregat, el	392	405	379	360	358
Viladecans	429	383	285	365	330
Ripollet	482	387	430	336	322
Mollet del Vallès	338	326	410	358	311
Sant Feliu de Llobregat	329	358	271	266	298
Barberà del Vallès	421	366	317	365	297
Vilassar de Mar	367	311	357	261	297
Masnou, el	303	341	272	281	285
Granollers	371	360	338	333	278
Sant Joan Despí	374	353	349	313	256
Manresa	297	316	331	256	240
Sant Pere de Ribes	252	304	241	243	221
Premià de Mar	373	365	320	286	214
Vilafranca del Penedès	277	201	173	220	212
Resta municipis província	12.910	12.838	12.217	9.719	10.184

Nota: el rànkling correspon a l'any 2008, i s'ha tingut en compte tots els municipis de la província de Barcelona.

Font: Moviments demogràfics. Departament d'Estadística. Ajuntament de Barcelona.

3.Moviment migratori

12.Rànkling de municipis de procedència dels immigrants a Barcelona per nacionalitat. 2008

<i>Lloc procedència</i>	<i>Nacionalitat</i>					
	<i>TOTAL</i>	<i>%</i>	<i>Espanyola</i>	<i>%</i>	<i>Estrangera</i>	<i>%</i>
TOTAL IMMIGRANTS	102.317	100,0	29.087	28,4	73.230	71,6
Província Barcelona	28.237	100,0	13.818	48,9	14.419	51,1
Hospitalet de Llobregat, l'	5.661	100,0	1.775	31,4	3.886	68,6
Badalona	3.145	100,0	864	27,5	2.281	72,5
Santa Coloma de Gramenet	2.143	100,0	586	27,3	1.557	72,7
Sabadell	874	100,0	380	43,5	494	56,5
Cornellà de Llobregat	767	100,0	312	40,7	455	59,3
Sant Cugat del Vallès	733	100,0	483	65,9	250	34,1
Terrassa	700	100,0	344	49,1	356	50,9
Castelldefels	611	100,0	333	54,5	278	45,5
Esplugues de Llobregat	571	100,0	291	51,0	280	49,0
Mataró	530	100,0	235	44,3	295	55,7
Sant Adrià de Besòs	514	100,0	297	57,8	217	42,2
Sant Boi de Llobregat	462	100,0	241	52,2	221	47,8
Cerdanyola del Vallès	432	100,0	206	47,7	226	52,3
Montcada i Reixac	401	100,0	205	51,1	196	48,9
Rubí	389	100,0	207	53,2	182	46,8
Prat de Llobregat, el	342	100,0	180	52,6	162	47,4
Sitges	335	100,0	233	69,6	102	30,4
Gavà	328	100,0	212	64,6	116	35,4
Vilanova i la Geltrú	313	100,0	204	65,2	109	34,8
Granollers	298	100,0	128	43,0	170	57,0
Mollet del Vallès	254	100,0	146	57,5	108	42,5
Viladecans	254	100,0	162	63,8	92	36,2
Sant Joan Despí	240	100,0	161	67,1	79	32,9
Ripollet	228	100,0	140	61,4	88	38,6
Sant Feliu de Llobregat	219	100,0	134	61,2	85	38,8
Manresa	215	100,0	112	52,1	103	47,9
Premià de Mar	211	100,0	157	74,4	54	25,6
Resta municipis província	7.067	100,0	5.090	72,0	1.977	28,0
Resta Catalunya	6.376	100,0	3.962	62,1	2.414	37,9
Resta d'Espanya	16.641	100,0	8.704	52,3	7.937	47,7
Estranger	51.063	100,0	2.603	5,1	48.460	94,9
Unió Europea (dels 27)	11.393	100,0	632	5,5	10.761	94,5
Resta Europa	2.413	100,0	255	10,6	2.158	89,4
Àfrica	3.274	100,0	93	2,8	3.181	97,2
Amèrica	22.537	100,0	1.426	6,3	21.111	93,7
Àsia	11.327	100,0	177	1,6	11.150	98,4
Oceania	119	100,0	20	16,8	99	83,2

Font: Moviments demogràfics. Departament d'Estadística. Ajuntament de Barcelona.

3.Moviment migratori

13.Rànkling de municipis de destinació dels emigrants de Barcelona per nacionalitat. 2008

<i>Lloc de destí</i>	<i>Nacionalitat</i>					
	<i>TOTAL</i>	<i>%</i>	<i>Espanyola</i>	<i>%</i>	<i>Estrangera</i>	<i>%</i>
TOTAL EMIGRANTS	60.519	100,0	35.018	57,9	25.501	42,1
Província Barcelona	35.627	100,0	19.185	53,8	16.442	46,2
Hospitalet de Llobregat, l'	5.498	100,0	1.533	27,9	3.965	72,1
Badalona	3.215	100,0	900	28,0	2.315	72,0
Santa Coloma de Gramenet	2.150	100,0	498	23,2	1.652	76,8
Sant Cugat del Vallès	1.640	100,0	1.269	77,4	371	22,6
Terrassa	1.124	100,0	675	60,1	449	39,9
Sabadell	1.030	100,0	493	47,9	537	52,1
Cornellà de Llobregat	901	100,0	297	33,0	604	67,0
Castelldefels	782	100,0	455	58,2	327	41,8
Sant Adrià de Besòs	646	100,0	349	54,0	297	46,0
Sant Boi de Llobregat	632	100,0	300	47,5	332	52,5
Montcada i Reixac	601	100,0	271	45,1	330	54,9
Esplugues de Llobregat	601	100,0	340	56,6	261	43,4
Mataró	572	100,0	297	51,9	275	48,1
Rubí	521	100,0	329	63,1	192	36,9
Sitges	432	100,0	274	63,4	158	36,6
Cerdanyola del Vallès	417	100,0	248	59,5	169	40,5
Gavà	397	100,0	210	52,9	187	47,1
Vilanova i la Geltrú	365	100,0	246	67,4	119	32,6
Prat de Llobregat, el	358	100,0	180	50,3	178	49,7
Viladecans	330	100,0	198	60,0	132	40,0
Ripollet	322	100,0	168	52,2	154	47,8
Mollet del Vallès	311	100,0	173	55,6	138	44,4
Sant Feliu de Llobregat	298	100,0	151	50,7	147	49,3
Barberà del Vallès	297	100,0	208	70,0	89	30,0
Vilassar de Mar	297	100,0	225	75,8	72	24,2
Masnou, el	285	100,0	222	77,9	63	22,1
Granollers	278	100,0	124	44,6	154	55,4
Sant Joan Despí	256	100,0	153	59,8	103	40,2
Manresa	240	100,0	114	47,5	126	52,5
Sant Pere de Ribes	221	100,0	153	69,2	68	30,8
Premià de Mar	214	100,0	133	62,1	81	37,9
Vilafranca del Penedès	212	100,0	151	71,2	61	28,8
Resta municipis província	10.184	100,0	7.848	77,1	2.336	22,9
Resta Catalunya	7.077	100,0	5.025	71,0	2.052	29,0
Resta d'Espanya	14.783	100,0	8.857	59,9	5.926	40,1
Estranger	3.032	100,0	1.951	64,3	1.081	35,7
Unió Europea (dels 27)	1.082	100,0	749	69,2	333	30,8
Resta Europa	210	100,0	155	73,8	55	26,2
Àfrica	114	100,0	80	70,2	34	29,8
Amèrica	1.321	100,0	751	56,9	570	43,1
Àsia	273	100,0	184	67,4	89	32,6
Oceania	32	100,0	32	100,0	0	0,0

Font: Moviments demogràfics. Departament d'Estadística. Ajuntament de Barcelona.

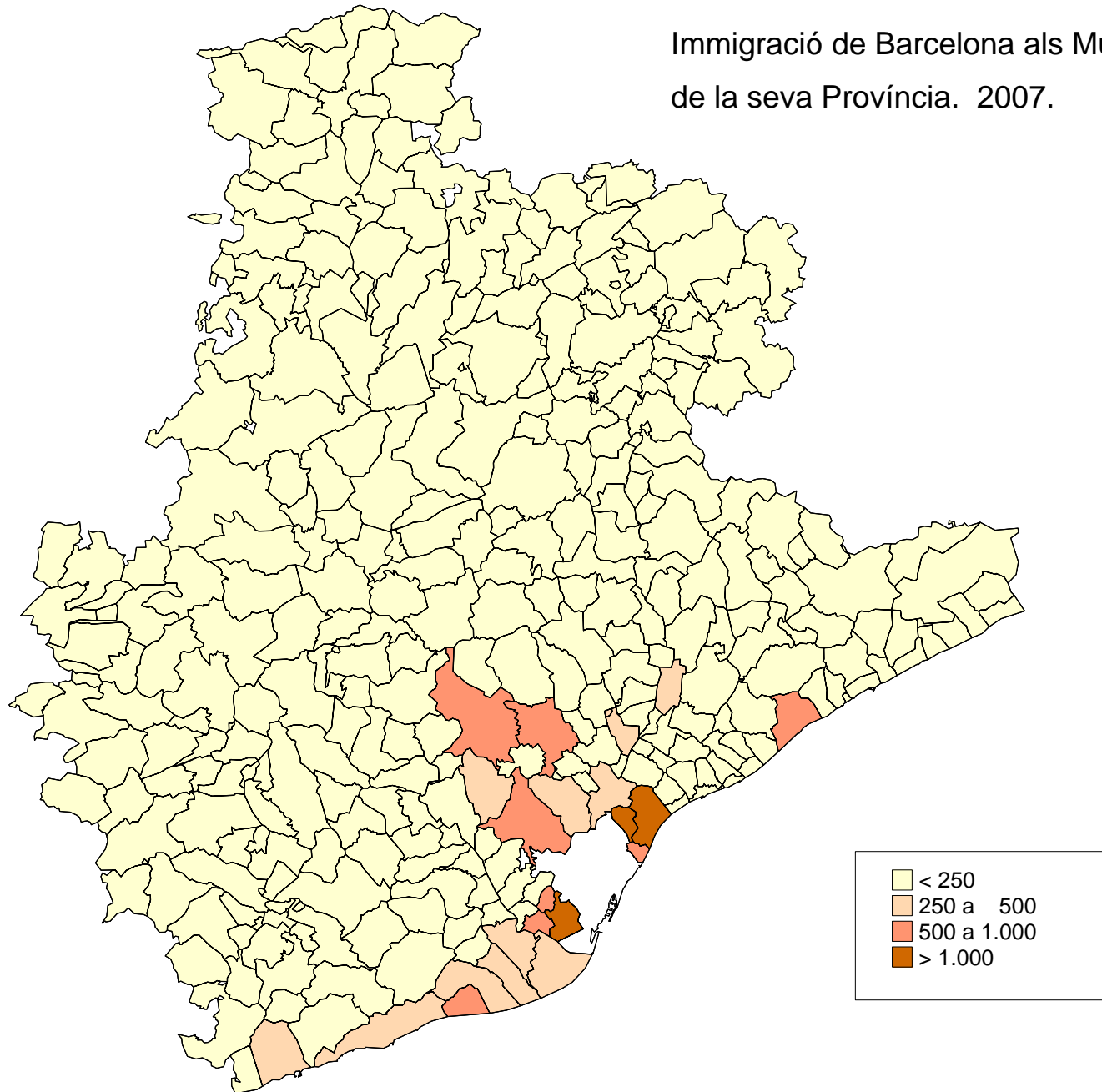
3.Moviment migratori

14.Rànkling de municipis del saldo migratori de Barcelona per nacionalitat. 2008

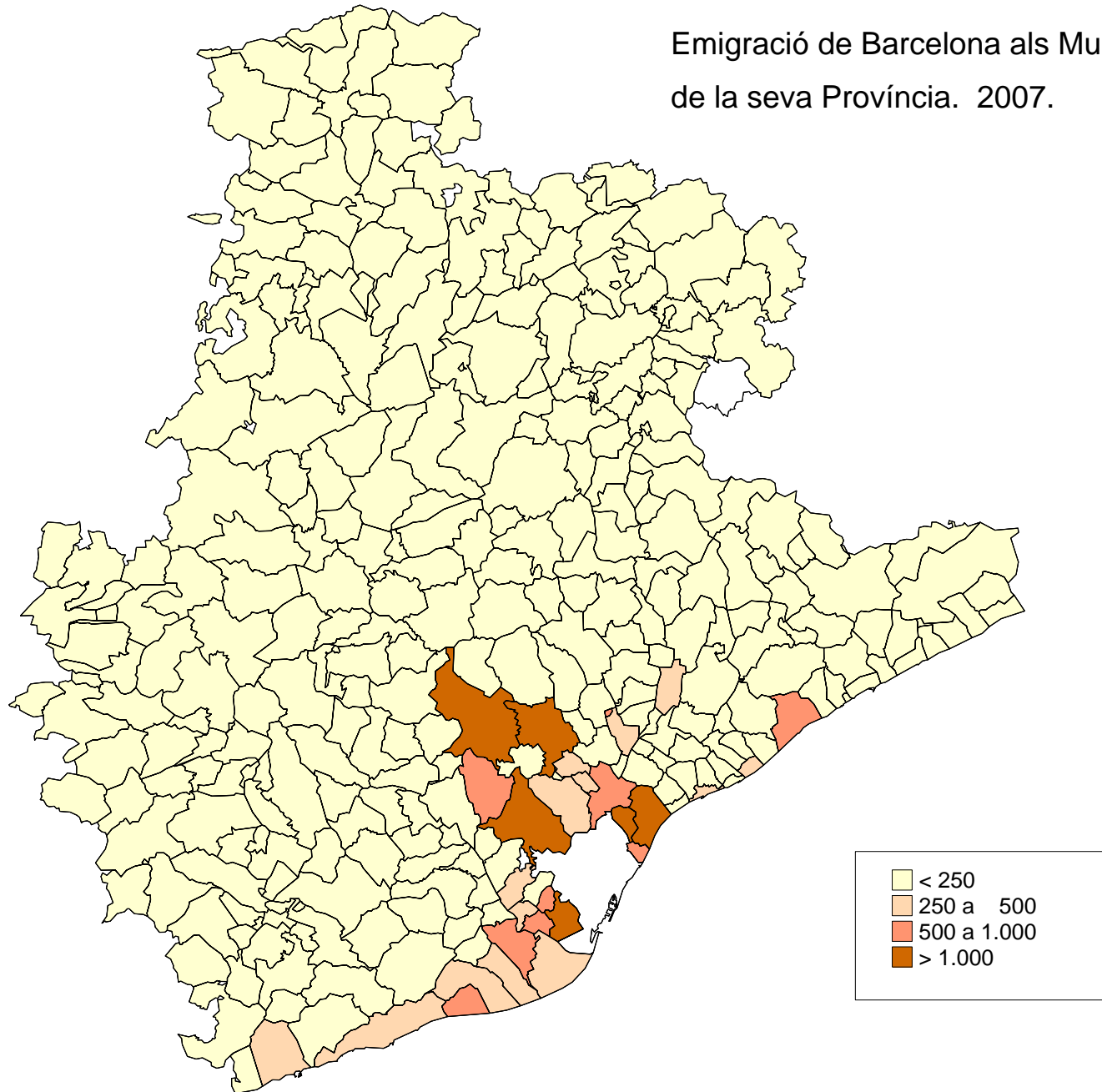
	<i>Diferències entre immigrants i emigrants</i>		
	<i>TOTAL</i>	<i>Espanyola</i>	<i>Estrangera</i>
SALDO MIGRATORI TOTAL	41.798	-5.931	47.729
Saldo total província Barcelona	-7.390	-5.367	-2.023
Hospitalet de Llobregat, l'	163	242	-79
Badalona	-70	-36	-34
Santa Coloma de Gramenet	-7	88	-95
Sabadell	-156	-113	-43
Cornellà de Llobregat	-134	15	-149
Sant Cugat del Vallès	-907	-786	-121
Terrassa	-424	-331	-93
Castelldefels	-171	-122	-49
Esplugues de Llobregat	-30	20	-50
Mataró	-42	-62	20
Sant Adrià de Besòs	-132	-52	-80
Sant Boi de Llobregat	-170	-59	-111
Cerdanyola del Vallès	15	-42	57
Montcada i Reixac	-200	-135	-65
Rubí	-132	-122	-10
Prat de Llobregat, el	-16	0	-16
Sitges	-97	-41	-56
Gavà	-69	2	-71
Vilanova i la Geltrú	-52	-42	-10
Granollers	20	4	16
Mollet del Vallès	-57	-27	-30
Viladecans	-76	-36	-40
Sant Joan Despí	-16	8	-24
Ripollet	-94	-28	-66
Sant Feliu de Llobregat	-79	-17	-62
Manresa	-25	-2	-23
Premià de Mar	-3	24	-27
Resta municipis província	-4.429	-3.717	-712
Resta Catalunya	-701	-1.063	362
Resta d'Espanya	1.858	-153	2.011
Estranger	48.031	652	47.379
Unió Europea (dels 27)	10.311	-117	10.428
Resta Europa	2.203	100	2.103
Àfrica	3.160	13	3.147
Amèrica	21.216	675	20.541
Àsia	11.054	-7	11.061
Oceania	87	-12	99

Font: Moviments demogràfics. Departament d'Estadística. Ajuntament de Barcelona.

Immigració de Barcelona als Municipis
de la seva Província. 2007.



Emigració de Barcelona als Municipis
de la seva Província. 2007.



4. Migració interna

4. Migració interna

1. Canvis de domicili per districtes. 2008

Absoluts

Districte de baixa	BARCELONA	Districte d'alta									
		1. Ciutat Vella	2. Eixample	3. Sants-Montjuïc	4. Les Corts	5. Sarrià-S. Gervasi	6. Gràcia	7. Horta-Guinardó	8. Nou Barris	9. Sant Andreu	10. Sant Martí
BARCELONA	93.141	11.290	14.277	11.079	3.593	6.829	6.541	9.013	10.614	7.643	12.262
1. Ciutat Vella	14.149	6.296	1.757	1.664	237	497	592	617	762	579	1.148
2. Eixample	14.721	1.257	5.785	1.397	572	948	1.051	904	563	654	1.590
3. Sants-Montjuïc	10.719	1.206	1.359	4.998	595	321	417	429	380	342	672
4. Les Corts	3.420	160	526	528	1.044	452	177	129	106	89	209
5. Sarrià-Sant Gervasi	6.649	328	883	333	430	3.105	642	319	155	123	331
6. Gràcia	6.605	364	1.006	429	195	649	2.222	692	344	225	479
7. Horta-Guinardó	8.357	321	744	384	130	284	579	3.923	899	483	610
8. Nou Barris	9.873	404	439	397	83	147	256	855	5.837	875	580
9. Sant Andreu	7.169	292	545	323	77	140	205	466	892	3.473	756
10. Sant Martí	11.471	662	1.233	626	230	286	400	674	673	800	5.887
No consta	8	0	0	0	0	0	0	5	3	0	0

Font: Moviment migratori. Departament d'Estadística. Ajuntament de Barcelona.

Percentatges

Districte de baixa	BARCELONA	Districte d'alta									
		1. Ciutat Vella	2. Eixample	3. Sants-Montjuïc	4. Les Corts	5. Sarrià-S. Gervasi	6. Gràcia	7. Horta-Guinardó	8. Nou Barris	9. Sant Andreu	10. Sant Martí
BARCELONA	100,0	12,1	15,3	11,9	3,9	7,3	7,0	9,7	11,4	8,2	13,2
1. Ciutat Vella	100,0	44,5	12,4	11,8	1,7	3,5	4,2	4,4	5,4	4,1	8,1
2. Eixample	100,0	8,5	39,3	9,5	3,9	6,4	7,1	6,1	3,8	4,4	10,8
3. Sants-Montjuïc	100,0	11,3	12,7	46,6	5,6	3,0	3,9	4,0	3,5	3,2	6,3
4. Les Corts	100,0	4,7	15,4	15,4	30,5	13,2	5,2	3,8	3,1	2,6	6,1
5. Sarrià-Sant Gervasi	100,0	4,9	13,3	5,0	6,5	46,7	9,7	4,8	2,3	1,8	5,0
6. Gràcia	100,0	5,5	15,2	6,5	3,0	9,8	33,6	10,5	5,2	3,4	7,3
7. Horta-Guinardó	100,0	3,8	8,9	4,6	1,6	3,4	6,9	46,9	10,8	5,8	7,3
8. Nou Barris	100,0	4,1	4,4	4,0	0,8	1,5	2,6	8,7	59,1	8,9	5,9
9. Sant Andreu	100,0	4,1	7,6	4,5	1,1	2,0	2,9	6,5	12,4	48,4	10,5
10. Sant Martí	100,0	5,8	10,7	5,5	2,0	2,5	3,5	5,9	5,9	7,0	51,3

Font: Moviment migratori. Departament d'Estadística. Ajuntament de Barcelona.

Percentatges

Districte de baixa	BARCELONA	Districte d'alta									
		1. Ciutat Vella	2. Eixample	3. Sants-Montjuïc	4. Les Corts	5. Sarrià-S. Gervasi	6. Gràcia	7. Horta-Guinardó	8. Nou Barris	9. Sant Andreu	10. Sant Martí
BARCELONA	100,0	100,0	100,0	100,0	100,0	100,0	100,0	100,0	100,0	100,0	100,0
1. Ciutat Vella	15,2	55,8	12,3	15,0	6,6	7,3	9,1	6,8	7,2	7,6	9,4
2. Eixample	15,8	11,1	40,5	12,6	15,9	13,9	16,1	10,0	5,3	8,6	13,0
3. Sants-Montjuïc	11,5	10,7	9,5	45,1	16,6	4,7	6,4	4,8	3,6	4,5	5,5
4. Les Corts	3,7	1,4	3,7	4,8	29,1	6,6	2,7	1,4	1,0	1,2	1,7
5. Sarrià-Sant Gervasi	7,1	2,9	6,2	3,0	12,0	45,5	9,8	3,5	1,5	1,6	2,7
6. Gràcia	7,1	3,2	7,0	3,9	5,4	9,5	34,0	7,7	3,2	2,9	3,9
7. Horta-Guinardó	9,0	2,8	5,2	3,5	3,6	4,2	8,9	43,5	8,5	6,3	5,0
8. Nou Barris	10,6	3,6	3,1	3,6	2,3	2,2	3,9	9,5	55,0	11,4	4,7
9. Sant Andreu	7,7	2,6	3,8	2,9	2,1	2,1	3,1	5,2	8,4	45,4	6,2
10. Sant Martí	12,3	5,9	8,6	5,7	6,4	4,2	6,1	7,5	6,3	10,5	48,0

Font: Moviment migratori. Departament d'Estadística. Ajuntament de Barcelona.

4.Migració interna

2.Canvis de domicili per edat i sexe. 2008

<i>Edats</i>	<i>TOTAL</i>	<i>%</i>	<i>Home</i>	<i>%</i>	<i>Dona</i>	<i>%</i>
TOTAL	93.141	100,0	46.660	100,0	46.481	100,0
0-4 anys	6.112	6,6	3.114	6,7	2.998	6,4
5-9 anys	3.209	3,4	1.642	3,5	1.567	3,4
10-14 anys	2.713	2,9	1.381	3,0	1.332	2,9
15-19 anys	2.911	3,1	1.477	3,2	1.434	3,1
20-24 anys	8.051	8,6	3.684	7,9	4.367	9,4
25-29 anys	17.714	19,0	8.698	18,6	9.016	19,4
30-34 anys	17.328	18,6	9.090	19,5	8.238	17,7
35-39 anys	11.390	12,2	6.143	13,2	5.247	11,3
40-44 anys	7.345	7,9	3.991	8,6	3.354	7,2
45-49 anys	4.901	5,3	2.546	5,5	2.355	5,1
50-54 anys	3.144	3,4	1.596	3,4	1.548	3,3
55-59 anys	1.986	2,1	964	2,1	1.022	2,2
60-64 anys	1.458	1,6	688	1,5	770	1,7
65 anys i mes	4.879	5,2	1.646	3,5	3.233	7,0

Font: Moviment migratori. Departament d'Estadística. Ajuntament de Barcelona.

4.Migració interna

3.Canvis de domicili per nacionalitat. 2008

	<i>TOTAL</i>	<i>%</i>	<i>Home</i>	<i>%</i>	<i>Dona</i>	<i>%</i>
TOTAL	93.141	100,0	46.660	100,0	46.481	100,0
Espanya	44.979	48,3	21.117	45,3	23.862	51,3
Pakistan	4.990	5,4	4.613	9,9	377	0,8
Bolívia	4.468	4,8	1.724	3,7	2.744	5,9
Equador	3.481	3,7	1.512	3,2	1.969	4,2
Perú	2.970	3,2	1.356	2,9	1.614	3,5
Itàlia	2.725	2,9	1.468	3,1	1.257	2,7
Colòmbia	2.686	2,9	1.255	2,7	1.431	3,1
Xina	2.510	2,7	1.287	2,8	1.223	2,6
Marroc	1.891	2,0	1.100	2,4	791	1,7
Brasil	1.771	1,9	753	1,6	1.018	2,2
Dominicana, República	1.580	1,7	669	1,4	911	2,0
Argentina	1.575	1,7	798	1,7	777	1,7
Filipines	1.568	1,7	672	1,4	896	1,9
França	1.149	1,2	572	1,2	577	1,2
Índia	1.055	1,1	894	1,9	161	0,3
Xile	986	1,1	511	1,1	475	1,0
Paraguai	916	1,0	283	0,6	633	1,4
Hondures	862	0,9	285	0,6	577	1,2
Bangla Desh	827	0,9	702	1,5	125	0,3
Veneçuela	807	0,9	373	0,8	434	0,9
Mèxic	761	0,8	358	0,8	403	0,9
Romania	658	0,7	273	0,6	385	0,8
Alemanya	645	0,7	294	0,6	351	0,8
Rússia	573	0,6	174	0,4	399	0,9
Resta països	6.708	7,2	3.617	7,8	3.091	6,7

Font: Moviment migratori. Departament d'Estadística. Ajuntament de Barcelona.

Notes aclaridores

Moviment natural de la població

Es refereix bàsicament a les estadístiques de naixements, matrimonis i defuncions ocorreguts en un territori. La font primària d'informació és el Registre Civil. En els resultats provisionals, la informació es classifica pel lloc d'inscripció i residència dels successos demogràfics.

Nascuts vius

Tot fruit de la concepció que demostrï algun signe de vida després de la seva completa expulsió o extracció del claustre matern, sigui quina sigui la duració de l'embaràs o la duració de la vida.

Defuncions

Traspàs de tota persona viva, amb independència de les hores que hagi viscut.

Creixement vegetatiu

Indica l'augment o descens de la població que es produeix com a resultat de la diferència entre nascuts vius i morts.

Taxa natalitat

Relació entre els nascuts vius d'un any i la població mitjana del mateix any.

Taxa mortalitat

Relació entre les defuncions d'un any i la població mitjana del mateix any.

Esperança de vida en néixer

És el nombre mitjà d'anys que viuria cada nascut si les condicions de mortalitat del període es perpetuessin.

Taxa de fecunditat

Relació entre el naixements i el nombre de dones en edat fèrtil.

ISF

Índex Sintètic de Fecunditat o nombre de fills per cada dona en edat fèrtil.

Altes al Padró municipal

El segon semestre de 2005 es va canviar el criteri per donar d'alta a un ciutadà no espanyol procedent de l'estranger. Fins aleshores, el criteri per entrar un registre nou en el sistema de Padró continu estatal, era el d'inscripció mitjançant l'alta per omissió. Al març de 2005, l'INE va comunicar per ofici que el que calia fer en aquest cas era una alta per canvi de residència (alta per immigració) amb l'origen que el ciutadà manifestés. Es per això que a partir del 2005, les altes per omissió s'han reduït, amb el corresponent increment de les altes per immigració.

Moviment migratori de la població

Es refereix bàsicament a les estadístiques d'immigrants i emigrants ocorregudes en un territori.

Immigrants

Persones que arriben a un municipi, per establir-hi la residència.

Emigrants

Persones que deixen el seu municipi de residència per instal·lar-se en un altre.

Saldo migratori

És la diferència entre la immigració i l'emigració.

Altes per omisió

Serán altes per omisió les que resultin per correccions d'errades materials i les que siguin decretades d'ofici per l'Alcalde en virtut de l'article 83 del Reglament de Població. Excepcionalment, també es consideraran les que resultin de donar d'alta persones que sol·licitin l'alta per omisió en el Padró d'un Ajuntament.

Baixes per inscripció indeguda

Serán baixes per aquest concepte les produïdes en detectar-se, bé per part dels Ajuntaments o de l'INE, repeticions en inscripcions padronals o inscripcions considerades improcedents per incompliment dels requisits establerts en les disposicions reguladores del Padró. La modificació legislativa introduïda per la Llei Orgànica 14/2003 d'estrangeria estableix que els estrangers no comunitaris sense autorització de residència permanent tenen l'obligació de renovar la seva inscripció padronal cada dos anys, i en cas de no fer-ho els ajuntaments han de declarar la caducitat de la inscripció. Aquest procediment s'ha aplicat per primer cop amb les inscripcions que caducaven el desembre del 2005, i és per això l'augment de les baixes per inscripció indeguda.

Canvis de domicili

Persones que canvien el seu domicili en el Padró municipal.