



**Ajuntament
de Barcelona**

**Departament d'Estadística.
Gerència Adjunta de Projectes Estratègics**

Llacuna 161. 3a
08018 Barcelona
Tel. 93 2918910
destadistica@bcn.cat
www.bcn.cat/estadistica

INFORMES ESTADÍSTICS

El moviment demogràfic de Barcelona 2012

Títols dels Informes Estadístics Anuals de la col·lecció:

La població estrangera a Barcelona. Gener 2005...2013

Dades bàsiques del món laboral a Barcelona. 2004...2012

Cens de vehicles de la ciutat de Barcelona. 2004...2012

Les activitats econòmiques a Barcelona. 2004...2005

El moviment demogràfic de Barcelona. 2004...2011

Característiques de la població de Barcelona segons el Padró Municipal. Juny 2007...2012

Característiques de les llars de Barcelona segons el Padró Municipal. Juny 2007...2012

Autor: Departament d'Estadística

Direcció: Cristina Càrcel

Equip de treball: Carme Pujol

Ramon Ma. Canals

Ana Cardona

Rosa García

Sara Plaza

Ricardo Rocha

Pura Tomàs

Anna Ventura

Dipòsit legal: B-46.380.2007

ISSN de la col·lecció 1888-0142

ISSN del títol 1888.0193

PRESENTACIÓ

El Departament d'Estadística presenta les darreres xifres de la demografia de Barcelona i les seves zonificacions així com també la seva evolució.

L'informe s'estructura en dues parts centrals, que corresponen als dos grans components de l'estudi de la població: el moviment natural i el moviment migratori.

Els resultats del moviment natural -naixements i defuncions- per Barcelona, districtes i barris, són provisionals i estan classificats pel lloc de residència. Els resultats definitius d'aquests fets demogràfics, els publica l'INE i es donen per Barcelona i àmbits territorials. La font primària d'informació són les butlletes d'inscripció per naixement i defunció, al Registre Civil.

Les estadístiques del moviment migratori, són el resultat de l'explotació de les altes i baixes en el Padró municipal d'habitants, degudes als canvis de residència. D'aquesta manera s'obté el flux migratori entre els que venen a la ciutat -immigrants-, i dels que marxen -emigrants-. També s'inclouen les altes per omissió i les baixes per inclusió indeguda, i els canvis de domicili.

Aquest informe es pot localitzar a internet a la web del Departament: **www.bcn.cat/estadistica**, així com al Centre de Documentació del Departament d'Estadística.

Barcelona, novembre de 2013.

Í N D E X

	Pàg.
1. Dades bàsiques	
1. Resum del moviment demogràfic a Barcelona. 1991-2012	9
2. Moviment demogràfic segons nacionalitat a Barcelona. 2008-2012	10
3. Moviment demogràfic als districtes. 2012	11
4. Moviment demogràfic als barris. 2012	12
Mapes per 73 barris dels moviments demogràfics. 2012	13
2. Moviment natural	
1. Naixements, defuncions i taxes de Barcelona. 1968-2012	17
2. Taxes de fecunditat de Barcelona. 2008-2012	18
3. Naixements i defuncions de Barcelona. 2008-2012	19
4. Naixements i defuncions de Barcelona segons nacionalitat. 2012	20
5. Naixements i taxes per districtes. 2008-2012	21
6. Naixements per districtes i nacionalitat. 2012	22
7. Defuncions i taxes per districtes. 2008-2012	23
8. Esperança de vida de Barcelona. 1900-2011	24
9. Naixements i taxes definitives per àmbits territorials. 2008-2012	25
10. Defuncions i taxes definitives per àmbits territorials. 2008-2012	25
11. Taxes de fecunditat per àmbits territorials. 2008-2012	26
12. Nombre de fills per dona per àmbits territorials. 2008-2012	26
13. Naixements de Barcelona per nacionalitat dels pares. 2007-2011	27
14. Naixements de Barcelona per edat de la mare. 2007-2011	27
15. Indicadors de natalitat de Barcelona. 2007-2011	28
16. Edat mitjana de la mare per ordre de naixement del fill de Barcelona. 2007-2011	28
17. Esperança de vida per àmbits territorials. 2007-2011	29
18. Taxa de natalitat d'algunes ciutats. 2002-2011	30
19. Taxa de mortalitat d'algunes ciutats. 2002-2011	30
20. Rànkings de noms dels nadons de Barcelona. 2012	31
21. Matrimonis segons nacionalitat de Barcelona. 2007-2011	32
22. Edat mitjana dels cònjuges dels matrimonis de Barcelona. 2007-2011	32
23. Tipus de matrimonis segons nacionalitat de Barcelona. 2007-2011	32
3. Moviment migratori	
1. Evolució de les altes i baixes de Barcelona. 1968-2012	35
2. Altes i baixes de Barcelona per sexe, edat i nacionalitat. 2012	36
3. Altes i baixes de Barcelona segons nacionalitats. 2012	37
4. Altes i baixes per districtes. 2012	38
5. Altes i baixes per districtes i nacionalitat. 2012	39
6. Immigrants segons lloc de procedència. 2008-2012	40
7. Emigrants segons lloc de destí. 2008-2012	40
8. Immigrants segons procedència i naixement. 2012	41
9. Emigrants segons destí i naixement. 2012	42
10. Rànkings de municipis de procedència dels immigrants a Barcelona. 2008-2012	43
11. Rànkings de municipis de destinació dels emigrants de Barcelona. 2008-2012	44
12. Rànkings de municipis de procedència dels immigrants a Barcelona per nacionalitat. 2012	45
13. Rànkings de municipis de destinació dels emigrants de Barcelona per nacionalitat. 2012	46
14. Rànkings de municipis del saldo migratori de Barcelona per nacionalitat. 2012	47
Mapes dels municipis de la província de Barcelona del moviment migratori. 2012	49
4. Migració interna	
1. Evolució dels canvis de domicili. 2008-2012	53
2. Canvis de domicili per edat i sexe. 2012	53
3. Canvis de domicili per districtes. 2012	54
4. Canvis de domicili per nacionalitat i sexe. 2012	55
Notes aclaridores	59

1. Dades bàsiques

1.Dades bàsiques

1.Resum del moviment demogràfic a Barcelona. 1991-2012

	1991-1995	1996-2000	2001-2005	2006-2010	2011	2012
TOTAL ALTES-BAIXES	-31.827	17.879	129.301	9.620	5.796	-6.776
Espanyols	-	-	-80.435	-59.243	-5.621	-11.455
Estrangers	-	-	209.736	68.863	11.417	4.679
ALTES DE PADRÓ PER	205.344	276.424	531.620	647.158	125.087	111.883
Naixement	63.305	60.541	66.214	71.138	13.887	13.735
Immigració o omissió	142.039	215.883	465.406	576.020	111.200	98.148
BAIXES DE PADRÓ PER	237.171	258.545	402.319	637.538	119.291	118.659
Defunció	80.028	77.627	78.265	75.134	14.458	15.498
Emigració o inscripció indeguda	157.143	180.918	324.054	562.404	104.833	103.161
SALDO MIGRATORI	-15.104	34.965	141.352	13.616	6.367	-5.013
Nens (0-14 anys)	-3.086	5.657	12.668	151	411	-132
Joves (15-24 anys)	-385	11.465	46.756	36.820	6.768	4.071
Adults (25-39 anys)	-8.579	18.219	78.978	8.630	2.259	-3.114
Adults (40-64 anys)	-2.664	4.937	12.588	-17.709	-1.651	-3.639
Gent gran (més de 65 anys)	-390	-5.313	-9.638	-14.276	-1.420	-2.199
SALDO NATURAL	-16.723	-17.086	-12.051	-3.996	-571	-1.763
MIGRACIO INTERNA (canvi domicili al Padró)	174.337	259.410	394.847	496.104	109.828	109.603

Nota: dades provisionals de naixements i defuncions dels residents, que s'han registrat durant l'any.

Font: Moviments demogràfics. Departament d'Estadística. Ajuntament de Barcelona.

1.Dades bàsiques

2.Moviment demogràfic segons nacionalitat a Barcelona. 2008-2012

<i>Any</i>	<i>Altes per</i>			<i>Baixes per</i>		<i>Inscripció indeguda</i>
	<i>Naixement</i>	<i>Immigració</i>	<i>Omissió</i>	<i>Defunció</i>	<i>Emigració</i>	
2008	14.637	102.317	17.124	15.016	60.519	40.819
amb nacionalitat espanyola	11.342	29.087	3.677	14.774	35.018	6.173
amb nacionalitat estrangera	3.295	73.230	13.447	242	25.501	34.646
2009	14.077	89.594	18.905	15.209	59.570	59.299
amb nacionalitat espanyola	10.876	32.373	3.816	14.993	35.418	5.714
amb nacionalitat estrangera	3.201	57.221	15.089	216	24.152	53.585
2010	14.297	91.672	22.367	14.623	59.055	58.818
amb nacionalitat espanyola	11.032	35.034	4.040	14.395	36.934	7.102
amb nacionalitat estrangera	3.265	56.638	18.327	228	22.121	51.716
2011	13.887	89.492	21.708	14.458	56.999	47.834
amb nacionalitat espanyola	10.753	35.594	4.825	14.251	35.437	7.105
amb nacionalitat estrangera	3.134	53.898	16.883	207	21.562	40.729
2012	13.735	79.616	18.532	15.498	56.817	46.344
amb nacionalitat espanyola	10.736	33.835	4.526	15.240	36.623	8.689
amb nacionalitat estrangera	2.999	45.781	14.006	258	20.194	37.655

Nota: dades provisionals de naixements i defuncions dels residents, que s'han registrat durant l'any.

Font: Moviments demogràfics. Departament d'Estadística. Ajuntament de Barcelona.

1.Dades bàsiques

3.Moviment demogràfic als districtes. 2012

Districtes	TOTAL ALTES- BAIXES	Altes per				Baixes per			
		Total	Naixement	Immigració	Omissió	Total	Defunció	Emigració	Inscripció indeguda
BARCELONA	-6.776	111.883	13.735	79.616	18.532	118.659	15.498	56.817	46.344
1. Ciutat Vella	299	14.582	846	10.254	3.482	14.283	877	5.311	8.095
2. Eixample	-217	19.241	2.094	14.523	2.624	19.458	2.853	9.137	7.468
3. Sants-Montjuïc	-1.565	14.718	1.498	10.556	2.664	16.283	1.701	8.353	6.229
4. Les Corts	-511	4.787	614	3.707	466	5.298	744	2.734	1.820
5. Sarrià-Sant Gervasi	-51	8.174	1.389	5.958	827	8.225	1.453	4.238	2.534
6. Gràcia	-374	7.616	1.069	5.528	1.019	7.990	1.182	3.866	2.942
7. Horta-Guinardó	-1.235	8.757	1.354	6.060	1.343	9.992	1.782	5.166	3.044
8. Nou Barris	-1.726	10.364	1.497	6.588	2.279	12.090	1.699	5.549	4.842
9. Sant Andreu	-870	8.485	1.255	5.862	1.368	9.355	1.212	4.787	3.356
10. Sant Martí	-528	15.157	2.117	10.580	2.460	15.685	1.995	7.676	6.014
No consta	2	2	2	0	0	0	0	0	0

Percentatges

Districtes	Altes per				Baixes per			
	Total	Naixement	Immigració	Omissió	Total	Defunció	Emigració	Inscripció indeguda
BARCELONA	100,0	100,0	100,0	100,0	100,0	100,0	100,0	100,0
1. Ciutat Vella	13,0	6,2	12,9	18,8	12,0	5,7	9,3	17,5
2. Eixample	17,2	15,2	18,2	14,2	16,4	18,4	16,1	16,1
3. Sants-Montjuïc	13,2	10,9	13,3	14,4	13,7	11,0	14,7	13,4
4. Les Corts	4,3	4,5	4,7	2,5	4,5	4,8	4,8	3,9
5. Sarrià-Sant Gervasi	7,3	10,1	7,5	4,5	6,9	9,4	7,5	5,5
6. Gràcia	6,8	7,8	6,9	5,5	6,7	7,6	6,8	6,3
7. Horta-Guinardó	7,8	9,9	7,6	7,2	8,4	11,5	9,1	6,6
8. Nou Barris	9,3	10,9	8,3	12,3	10,2	11,0	9,8	10,4
9. Sant Andreu	7,6	9,1	7,4	7,4	7,9	7,8	8,4	7,2
10. Sant Martí	13,5	15,4	13,3	13,3	13,2	12,9	13,5	13,0

Nota: dades provisionals de naixements i defuncions dels residents, que s'han registrat durant l'any.

Altes per omissió: són les persones que, vivint habitualment en el municipi no figuren inscrites en el seu padró municipal, sol·liciten la seva inscripció en el mateix.

Baixes per inscripció indeguda: són les produïdes en detectar-se repeticions en inscripcions padronals o inscripcions improcedents per incomplir els requisits establerts en les disposicions reguladores del Padró.

Font: Moviments demogràfics. Departament d'Estadística. Ajuntament de Barcelona.

1.Dades bàsiques

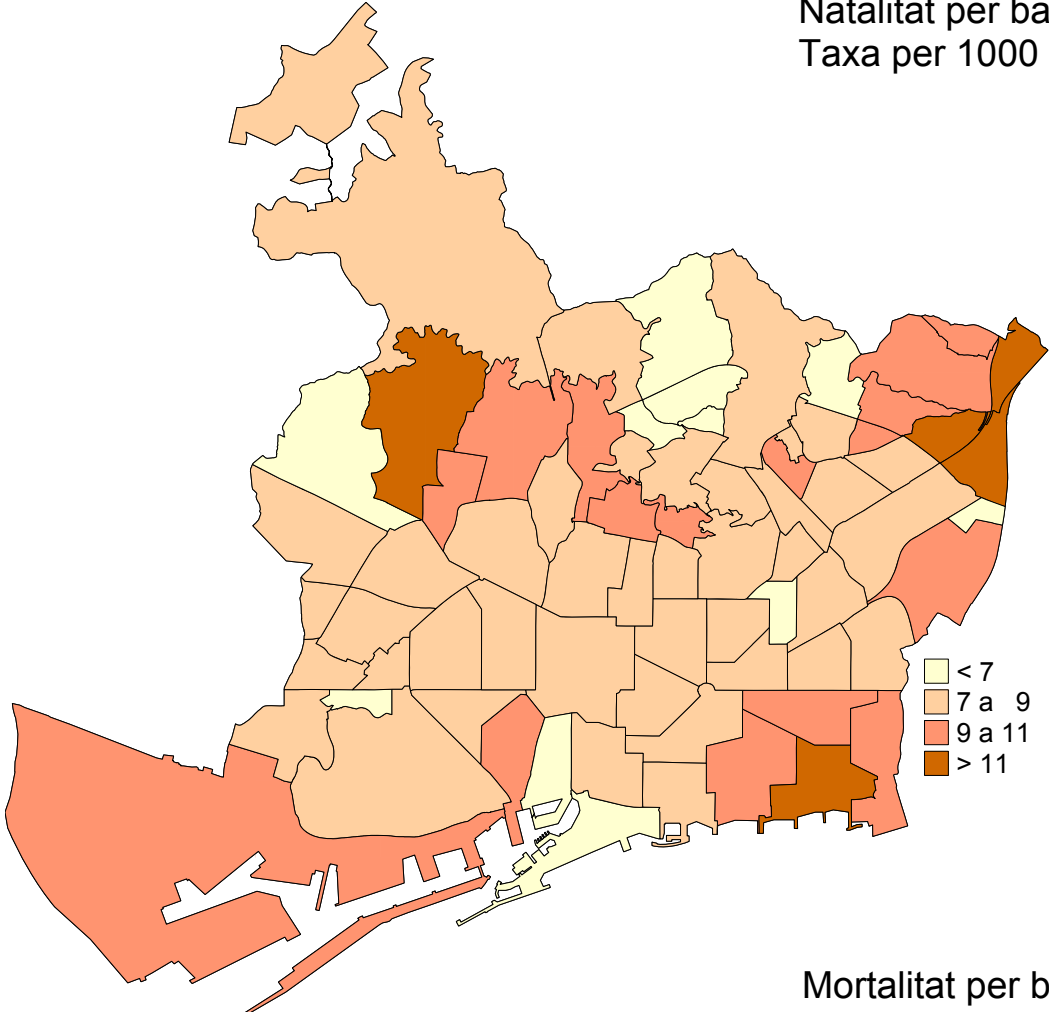
4.Moviment demogràfic als barris. 2012

Dte.	Barris	TOTAL ALTES- BAIXES	Altes per				Baixes per			Inscripció indeguda
			Total	Naixement	Immigració	Omissió	Total	Defunció	Emigració	
	BARCELONA	-6.776	111.883	13.735	79.616	18.532	118.659	15.498	56.817	46.344
1	1. el Raval	358	8.254	482	5.436	2.336	7.896	355	2.534	5.007
1	2. el Barri Gòtic	-258	2.047	87	1.603	357	2.305	132	953	1.220
1	3. la Barceloneta	7	1.655	101	1.264	290	1.648	194	727	727
1	4. Sant Pere, Santa Caterina i la Ribera	192	2.626	176	1.951	499	2.434	196	1.097	1.141
2	5. el Fort Pienc	-411	2.210	251	1.649	310	2.621	330	1.150	1.141
2	6. la Sagrada Família	-260	3.586	416	2.635	535	3.846	531	1.835	1.480
2	7. la Dreta de l'Eixample	121	3.148	337	2.454	357	3.027	553	1.422	1.052
2	8. l'Antiga Esquerra de l'Eixample	157	3.177	321	2.460	396	3.020	481	1.366	1.173
2	9. la Nova Esquerra de l'Eixample	160	4.224	489	3.186	549	4.064	543	2.032	1.489
2	10. Sant Antoni	16	2.896	280	2.139	477	2.880	415	1.332	1.133
3	11. el Poble Sec - AEI Parc Montjuïc	-434	4.163	339	2.837	987	4.597	364	2.077	2.156
3	12. la Marina del Prat Vermell - AEI Zona Franca	15	85	11	55	19	70	16	36	18
3	13. la Marina de Port	-330	1.730	261	1.143	326	2.060	252	1.161	647
3	14. la Font de la Guatlla	38	837	61	635	141	799	126	435	238
3	15. Hostafrancs	-82	1.518	130	1.115	273	1.600	153	791	656
3	16. la Bordeta	-211	1.245	151	919	175	1.456	189	821	446
3	17. Sants - Badal	-205	1.928	193	1.482	253	2.133	211	1.255	667
3	18. Sants	-353	3.211	352	2.369	490	3.564	390	1.777	1.397
4	19. les Corts	-484	2.481	361	1.862	258	2.965	448	1.414	1.103
4	20. la Maternitat i Sant Ramon	-101	1.506	178	1.192	136	1.607	191	931	485
4	21. Pedralbes	75	798	74	652	72	723	105	386	232
5	22. Vallvidrera, el Tibidabo i les Planes	19	246	37	172	37	227	58	132	37
5	23. Sarrrià	84	1.480	272	1.101	107	1.396	259	739	398
5	24. les Tres Torres	85	942	163	699	80	857	117	486	254
5	25. Sant Gervasi - la Bonanova	-270	1.330	257	903	170	1.600	263	718	619
5	26. Sant Gervasi - Galvany	98	2.536	410	1.857	269	2.438	498	1.229	711
5	27. el Putxet i el Farró	-68	1.639	250	1.225	164	1.707	258	934	515
6	28. Vallcarca i els Penitents	12	847	156	570	121	835	140	416	279
6	29. el Coll	-37	353	59	248	46	390	56	209	125
6	30. la Salut	-34	752	121	527	104	786	128	385	273
6	31. la Vila de Gràcia	-184	3.687	451	2.730	506	3.871	515	1.815	1.541
6	32. el Camp d'en Grassot i Gràcia Nova	-131	1.977	282	1.453	242	2.108	343	1.041	724
7	33. el Baix Guinardó	-237	1.447	196	1.056	195	1.684	344	860	480
7	34. Can Baró	-14	512	81	345	86	526	96	277	153
7	35. el Guinardó	-91	2.013	314	1.406	293	2.104	337	1.158	609
7	36. la Font de l'en Fargues	-71	324	72	199	53	395	114	206	75
7	37. el Carmel	-155	1.647	273	1.080	294	1.802	246	994	562
7	38. la Teixonera	-110	599	81	402	116	709	93	378	238
7	39. Sant Genís dels Agudells	-59	350	50	255	45	409	84	231	94
7	40. Montbau	-72	283	35	213	35	355	119	144	92
7	41. la Vall d'Hebron	-52	244	37	176	31	296	51	148	97
7	42. la Clota	-1	28	2	18	8	29	6	13	10
7	43. Horta	-373	1.310	213	910	187	1.683	292	757	634
8	44. Vilapicina i la Torre Llobeta	-103	1.353	203	879	271	1.456	270	724	462
8	45. Porta	-474	1.370	201	896	273	1.844	257	854	733
8	46. el Turó de la Peira	-168	1.176	168	676	332	1.344	196	501	647
8	47. Can Peguera	-56	82	18	50	14	138	24	81	33
8	48. la Guineueta	-34	623	124	410	89	657	174	318	165
8	49. Canyelles	-56	241	46	162	33	297	61	172	64
8	50. les Roquetes	-146	1.263	161	779	323	1.409	129	659	621
8	51. Verdun	-75	843	115	534	194	918	130	419	369
8	52. la Prosperitat	-277	1.432	221	902	309	1.709	228	798	683
8	53. la Trinitat Nova	-111	570	86	362	122	681	118	312	251
8	54. Torre Baró	-12	140	22	90	28	152	23	80	49
8	55. Ciutat Meridiana	-200	1.162	109	775	278	1.362	57	554	751
8	56. Vallbona	-14	109	23	73	13	123	32	77	14
9	57. la Trinitat Vella	-35	1.269	127	833	309	1.304	51	556	697
9	58. Baró de Viver	3	173	12	143	18	170	15	125	30
9	59. el Bon Pastor	-333	835	125	579	131	1.168	108	503	557
9	60. Sant Andreu	-135	2.508	488	1.708	312	2.643	439	1.560	644
9	61. la Sagrera	-169	1.792	234	1.249	309	1.961	248	999	714
9	62. el Congrés i els Indians	-87	753	118	525	110	840	148	408	284
9	63. Navas	-108	1.155	151	825	179	1.263	203	635	425
10	64. el Camp de l'Arpa del Clot	-219	2.331	279	1.682	370	2.550	351	1.284	915
10	65. el Clot	-24	1.648	217	1.184	247	1.672	201	881	590
10	66. el Parc i la Llacuna del Poblenou	51	1.039	118	759	162	988	96	500	392
10	67. la Vila Olímpica del Poblenou	52	508	76	373	59	456	34	240	182
10	68. el Poblenou	219	2.218	356	1.547	315	1.999	263	994	742
10	69. Diagonal Mar i el Front Marítim del Poblenou	212	891	211	581	99	679	75	402	202
10	70. el Besòs i el Maresme	-544	2.508	217	1.680	611	3.052	219	1.211	1.622
10	71. Provençals del Poblenou	65	1.210	202	841	167	1.145	169	603	373
10	72. Sant Martí de Provençals	-196	1.304	210	890	204	1.500	277	785	438
10	73. la Verneda i la Pau	-143	1.500	231	1.043	226	1.643	310	776	557
	No consta	-8	6	3	3	0	14	0	4	10

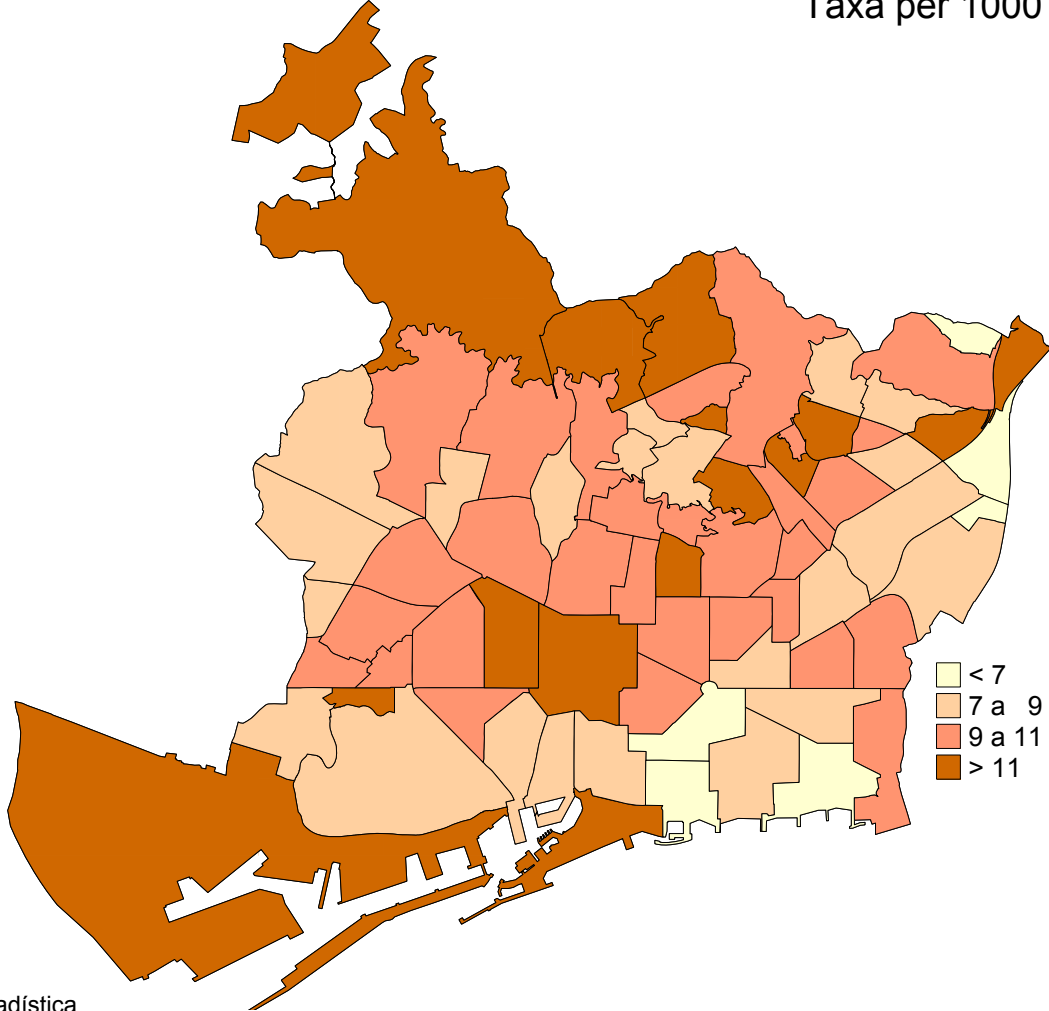
Nota: dades provisionals de naixements i defuncions dels residents, que s'han registrat durant l'any.

Font: Moviments demogràfics. Departament d'Estadística. Ajuntament de Barcelona.

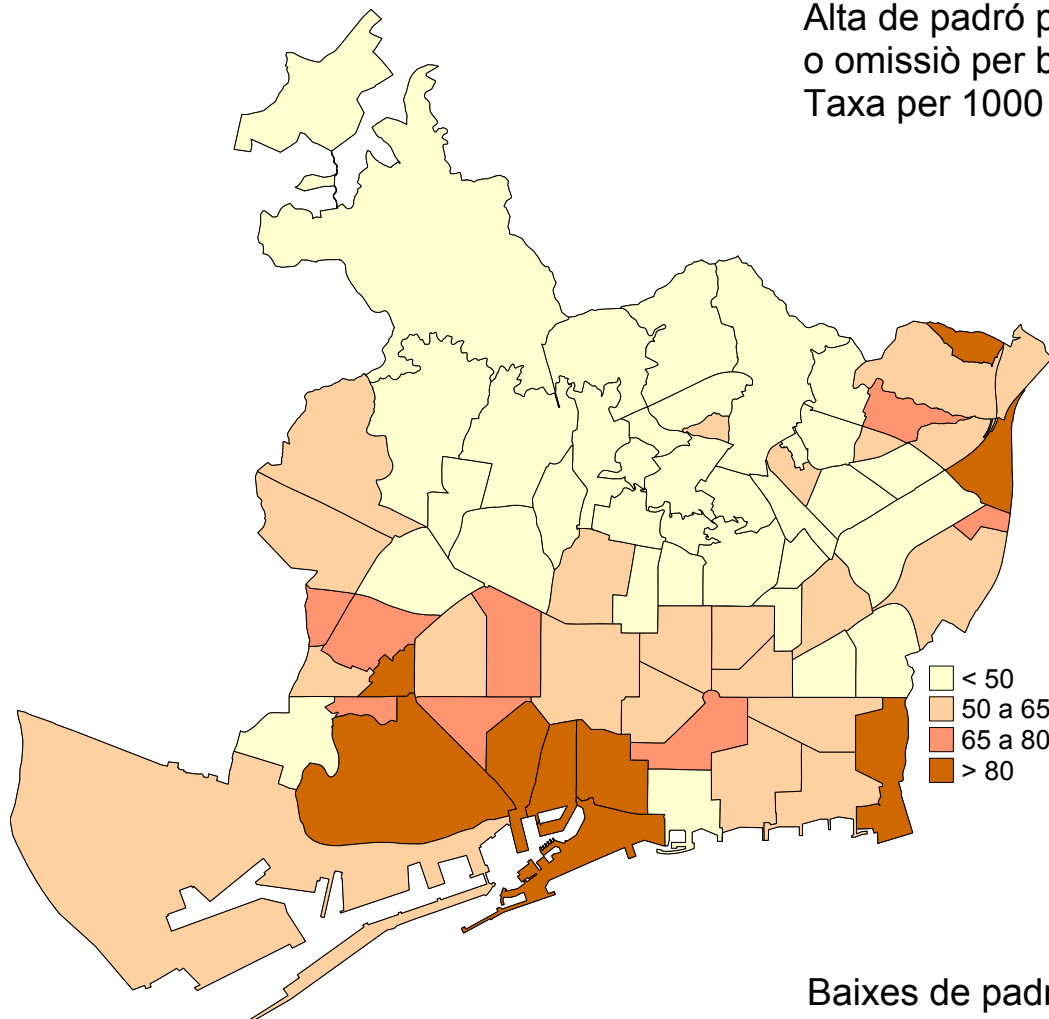
Natalitat per barris. 2012
Taxa per 1000 habitants



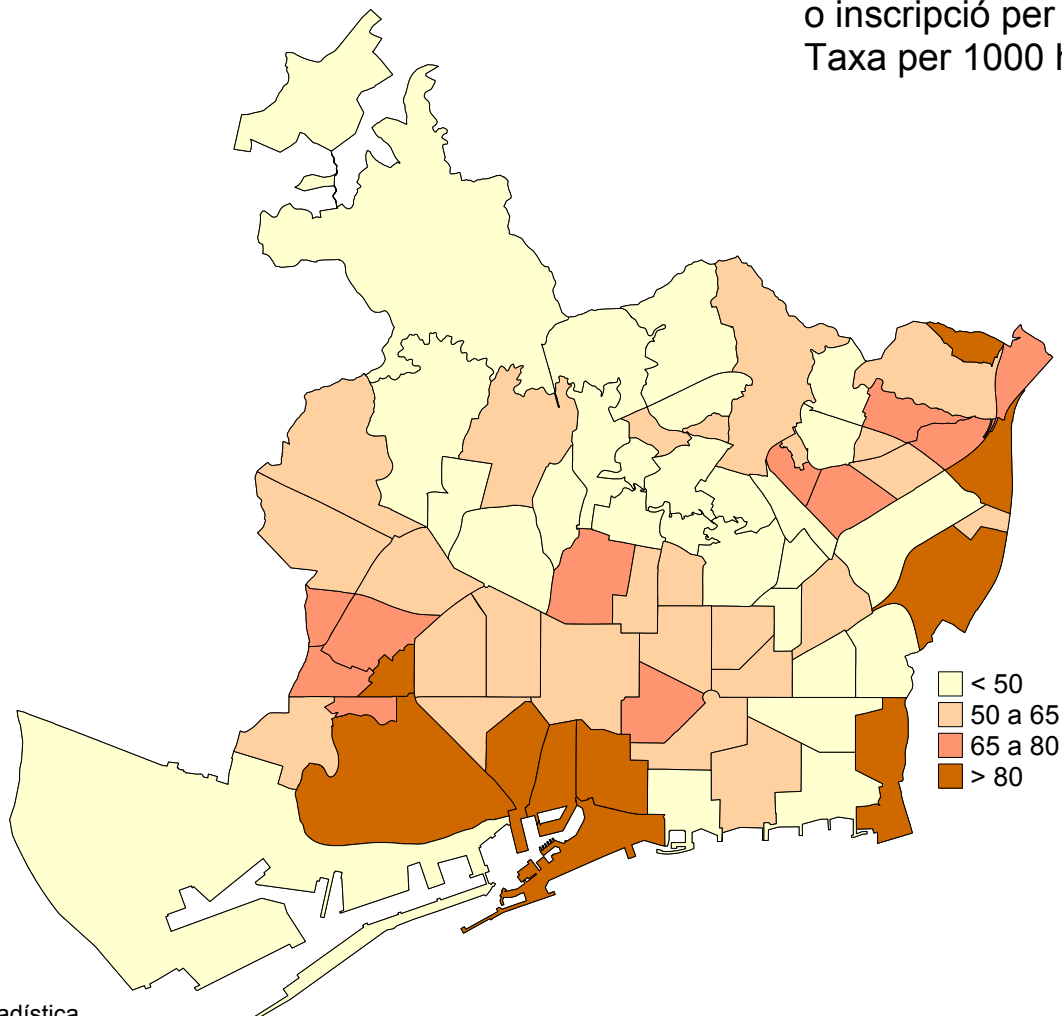
Mortalitat per barris. 2012
Taxa per 1000 habitants



Alta de padró per immigració
o omissió per barris. 2012
Taxa per 1000 habitants



Baixes de padró per emigració
o inscripció per barris. 2012
Taxa per 1000 habitants



2. Moviment natural

2.Moviment natural

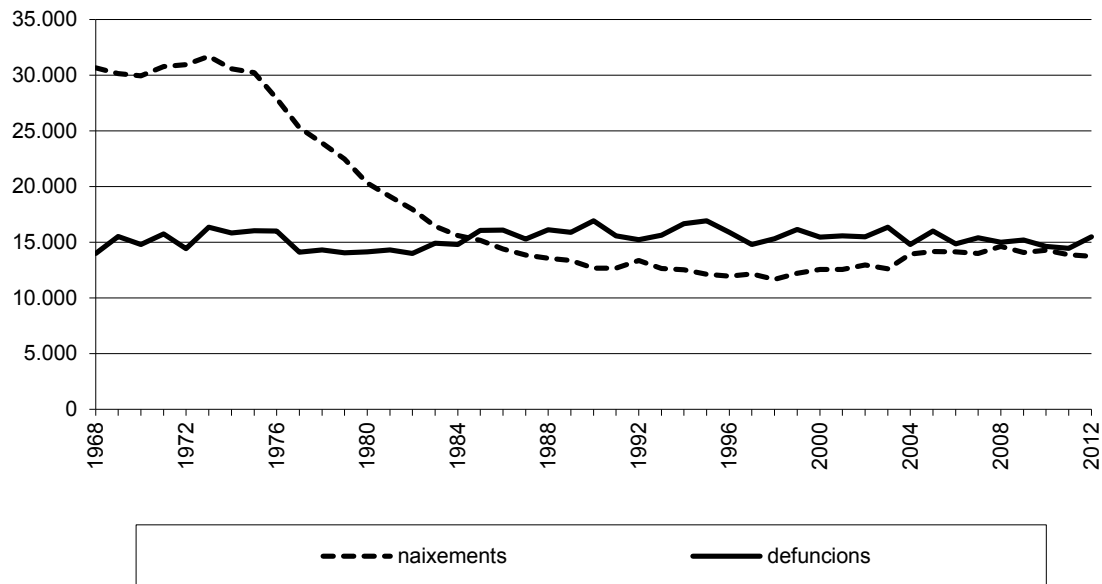
1.Naixements, defuncions i taxes de Barcelona. 1968-2012

Any	Població	Dades absolutes		Taxes 1000 hab.	
		Naixements	Defuncions	Natalitat	Mortalitat
1968	1.759.148	30.661	13.987	17,6	8,0
1969	1.775.570	30.152	15.508	17,1	8,8
1970	1.745.142	29.941	14.808	17,3	8,6
1971	1.762.977	30.779	15.751	17,6	9,0
1972	1.785.521	30.956	14.422	17,5	8,1
1973	1.800.274	31.689	16.354	17,7	9,1
1974	1.816.623	30.573	15.841	16,9	8,8
1975	1.751.136	30.237	16.046	17,0	9,0
1976	1.816.316	27.897	16.023	15,6	9,0
1977	1.886.921	25.297	14.107	13,9	7,8
1978	1.902.713	23.917	14.303	12,6	7,6
1979	1.906.998	22.465	14.069	11,8	7,4
1980	-	20.311	14.134	11,1	7,7
1981	1.752.627	19.123	14.302	10,9	8,1
1982	1.761.231	17.973	14.007	10,2	7,9
1983	1.771.998	16.440	14.908	9,3	8,4
1984	1.770.296	15.598	14.812	8,8	8,4
1985	1.769.014	15.190	16.057	8,6	9,1
1986	1.701.812	14.413	16.089	8,5	9,4
1987	1.703.744	13.843	15.292	8,1	8,9
1988	1.714.355	13.556	16.121	7,9	9,4
1989	1.712.350	13.375	15.901	7,8	9,3
1990	1.707.286	12.689	16.919	7,5	9,9
1991	1.643.542	12.667	15.568	7,7	9,5
1992	1.630.635	13.356	15.236	8,2	9,3
1993	1.635.067	12.641	15.633	7,7	9,6
1994	1.630.867	12.519	16.674	7,7	10,3
1995	1.614.571	12.122	16.917	7,5	10,5
1996	1.508.805	11.945	15.895	7,9	10,5
1997	1.505.581	12.161	14.790	8,0	9,8
1998	1.503.451	11.659	15.331	7,8	10,2
1999	1.496.266	12.203	16.152	8,1	10,7
2000	1.505.325	12.573	15.459	8,3	10,3
2001	1.503.884	12.564	15.588	8,3	10,4
2002	1.527.190	12.950	15.495	8,5	10,1
2003	1.582.738	12.605	16.367	8,0	10,3
2004	1.578.546	13.931	14.797	8,8	9,4
2005	1.593.075	14.164	16.018	8,9	10,1
2006	1.605.602	14.141	14.867	8,8	9,3
2007	1.595.110	13.986	15.419	8,8	9,7
2008	1.615.908	14.637	15.016	9,1	9,3
2009	1.621.537	14.077	15.209	8,7	9,4
2010	1.619.337	14.297	14.623	8,8	9,0
2011	1.615.448	13.887	14.458	8,6	8,9
2012	1.620.943	13.735	15.498	8,5	9,6

Nota: dades provisionals de naixements i defuncions dels residents, que s'han registrat durant l'any.

Font: Moviments demogràfics. Departament d'Estadística. Ajuntament de Barcelona.
Instituto Nacional de Estadística.

Evolució dels naixements i defuncions a Barcelona. 1968-2012



2.Moviment natural

2.Taxes de fecunditat de Barcelona. 2008-2012

	2008	2009	2010	2011	2012
TAXA DE FECUNDITAT					
Global	38,7	36,7	37,7	37,7	37,2
15-19 anys	9,9	8,1	7,5	6,8	6,9
20-24 anys	26,8	24,2	24,9	23,1	22,1
25-29 anys	40,8	37,3	38,4	38,3	36,5
30-34 anys	80,8	75,3	77,2	76,7	75,2
35-39 anys	68,4	65,5	68,4	68,7	68,5
40-44 anys	13,7	15,2	15,5	18,0	18,9
45-49 anys	0,7	1,4	1,2	1,1	1,7
MITJANA EDAT DE LA MARE	32,1	32,4	32,5	32,8	32,9
ISF	1,20	1,13	1,16	1,16	1,15

Taxa de fecunditat: relació entre els naixements i el nombre de dones en edat fèril.

ISF: Índex Sintètic de Fecunditat o nombre de fills per cada dona en edat fèril

Departament d'Estadística. Ajuntament de Barcelona.

Font: Agència de Salut Pública de Barcelona. Ajuntament de Barcelona.

2.Moviment natural

3.Naixements i defuncions de Barcelona. 2008-2012

	2008	2009	2010	2011	2012
NAIXEMENTS					
Sexe	14.637	14.077	14.297	13.887	13.735
Nens	7.623	7.243	7.384	7.078	7.023
Nenes	7.014	6.834	6.913	6.809	6.712
Nacionalitat	14.637	14.077	14.297	13.887	13.735
Espanyola	11.342	10.876	11.032	10.753	10.736
Estrangera	3.295	3.201	3.265	3.134	2.999
DEFUNCIONS					
Sexe	15.016	15.209	14.623	14.458	15.498
Homes	7.130	7.279	7.061	6.841	7.337
Dones	7.886	7.930	7.562	7.617	8.161
Nacionalitat	15.016	15.209	14.623	14.458	15.498
Espanyola	14.774	14.993	14.395	14.251	15.240
Estrangera	242	216	228	207	258
Edat	15.016	15.209	14.623	14.458	15.498
<1 any	26	22	28	16	(1)
1-4 anys	6	6	9	10	10
5-9 anys	2	7	4	5	4
10-14 anys	7	13	5	2	4
15-19 anys	13	17	9	7	23
20-24 anys	26	23	19	16	16
25-29 anys	27	32	27	25	21
30-34 anys	53	67	44	42	53
35-39 anys	98	82	67	48	68
40-44 anys	126	133	134	104	126
45-49 anys	234	226	216	186	238
50-54 anys	323	328	300	292	341
55-59 anys	431	419	453	368	430
60-64 anys	660	644	632	513	582
65-69 anys	686	756	829	721	782
70-74 anys	1.294	1.194	1.079	1.061	955
75-79 anys	2.075	2.057	1.856	1.769	1.818
80-84 anys	2.911	2.875	2.684	2.729	2.863
85-89 anys	3.009	3.188	3.100	3.169	3.494
90-94 anys	2.004	2.052	2.066	2.131	2.390
95-99 anys	857	901	895	1.048	1.072
>99 anys	148	167	167	196	208

(1) no estan disponibles les defuncions de menors d'un any.

Nota: dades provisionals de naixements i defuncions dels residents, que s'han registrat durant l'any.

Font: Moviments demogràfics. Departament d'Estadística. Ajuntament de Barcelona.

2.Moviment natural

4.Naixements i defuncions de Barcelona segons nacionalitat. 2012

	<i>Naixements</i>		<i>Defuncions</i>
TOTAL MOVIMENTS	13.735	TOTAL MOVIMENTS	15.498
Espanya	10.736	Espanya	15.240
Xina	364	França	24
Pakistan	331	Argentina	22
Marroc	241	Itàlia	22
Bolívia	197	Alemanya	18
Equador	170	Marroc	12
Itàlia	169	Perú	10
Filipines	134	Uruguai	10
França	129	Xile	10
Perú	112	Resta països	130
Dominicana, República	94		
Colòmbia	78		
Hondures	69		
Romania	61		
Índia	60		
Bangladesh	54		
Regne Unit	52		
Paraguai	51		
Alemanya	48		
Argentina	35		
Xile	33		
Rússia	31		
Brasil	29		
Portugal	29		
Algèria	27		
Ucraïna	26		
Veneçuela	24		
Geòrgia	23		
Països Baixos	21		
Armènia	20		
Nigèria	20		
Resta països	267		

Nota: dades provisionals de naixements i defuncions dels residents, que s'han registrat durant l'any.

Font: Moviments demogràfics. Departament d'Estadística. Ajuntament de Barcelona.

2.Moviment natural

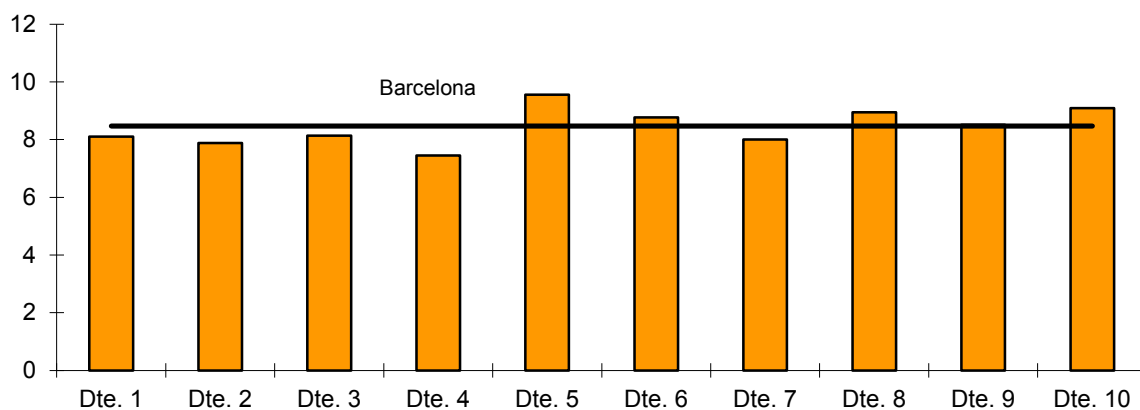
5.Naixements i taxes per districtes. 2008-2012

Districtes	Naixements					Taxes de natalitat				
	2008	2009	2010	2011	2012	2008	2009	2010	2011	2012
BARCELONA	14.637	14.077	14.297	13.887	13.735	9,1	8,7	8,8	8,6	8,5
1. Ciutat Vella	984	952	942	917	846	8,8	8,9	9,0	8,9	8,1
2. Eixample	2.078	2.118	2.081	2.047	2.094	7,8	7,9	7,8	7,7	7,9
3. Sants-Montjuïc	1.660	1.616	1.607	1.575	1.498	9,1	8,9	8,8	8,6	8,1
4. Les Corts	566	585	637	633	614	6,9	7,1	7,7	7,7	7,4
5. Sarrià-Sant Gervasi	1.300	1.282	1.319	1.294	1.389	9,1	8,9	9,1	9,0	9,6
6. Gràcia	1.160	1.025	1.066	1.102	1.069	9,5	8,3	8,7	9,1	8,8
7. Horta-Guinardó	1.544	1.460	1.447	1.300	1.354	9,1	8,5	8,5	7,7	8,0
8. Nou Barris	1.664	1.517	1.570	1.489	1.497	9,9	9,0	9,3	8,9	8,9
9. Sant Andreu	1.411	1.390	1.446	1.360	1.255	9,7	9,5	9,8	9,2	8,5
10. Sant Martí	2.270	2.131	2.182	2.169	2.117	10,0	9,3	9,5	9,4	9,1
No consta	0	1	0	1	2	-	-	-	-	-

Nota: dades provisionals de naixements i defuncions dels residents, que s'han registrat durant l'any.

Font: Moviments demogràfics. Departament d'Estadística. Ajuntament de Barcelona.

Taxa de natalitat per districtes. 2012



2.Moviment natural

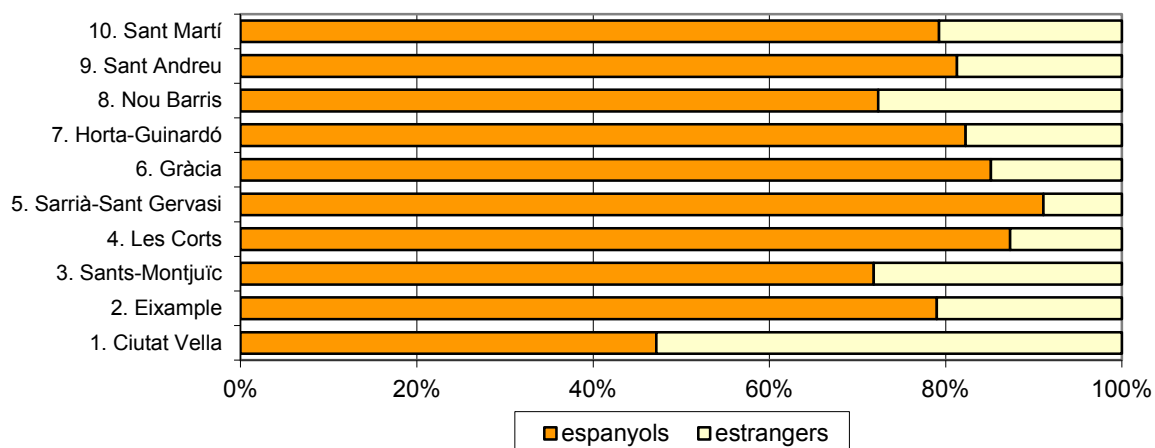
6.Naixements per districtes i nacionalitat. 2012

Districtes	TOTAL	%	Taxes de natalitat						
			Espanyols	%	Estrangers	%	Total	Espanyols	Estrangers
BARCELONA	13.735	100,0	10.736	78,2	2.999	21,8	8,5	8,0	10,6
1. Ciutat Vella	846	100,0	399	47,2	447	52,8	8,1	6,6	10,1
2. Eixample	2.094	100,0	1.654	79,0	440	21,0	7,9	7,6	9,1
3. Sants-Montjuïc	1.498	100,0	1.076	71,8	422	28,2	8,1	7,3	11,3
4. Les Corts	614	100,0	536	87,3	78	12,7	7,4	7,4	7,6
5. Sarrià-Sant Gervasi	1.389	100,0	1.265	91,1	124	8,9	9,6	9,8	7,4
6. Gràcia	1.069	100,0	910	85,1	159	14,9	8,8	8,9	8,2
7. Horta-Guinardó	1.354	100,0	1.114	82,3	240	17,7	8,0	7,6	10,9
8. Nou Barris	1.497	100,0	1.083	72,3	414	27,7	8,9	7,8	14,6
9. Sant Andreu	1.255	100,0	1.020	81,3	235	18,7	8,5	8,0	11,9
10. Sant Martí	2.117	100,0	1.678	79,3	439	20,7	9,1	8,6	11,9
No consta	2	-	1	-	1	-	-	-	-

Nota: dades provisionals de naixements i defuncions dels residents, que s'han registrat durant l'any.

Font: Moviments demogràfics. Departament d'Estadística. Ajuntament de Barcelona.

Percentatge de naixements per districte i nacionalitat. 2012



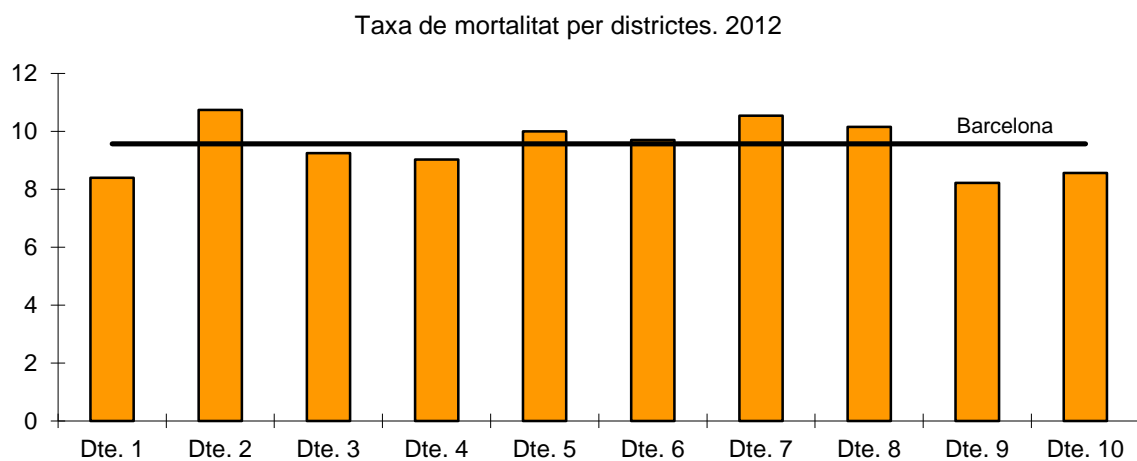
2.Moviment natural

7.Defuncions i taxes per districtes. 2008-2012

Districtes	Defuncions					Taxes de mortalitat				
	2008	2009	2010	2011	2012	2008	2009	2010	2011	2012
BARCELONA	15.016	15.209	14.623	14.458	15.498	9,3	9,4	9,0	8,9	9,6
1. Ciutat Vella	967	914	936	830	877	8,7	8,5	9,0	8,0	8,4
2. Eixample	2.875	2.827	2.748	2.647	2.853	10,8	10,6	10,3	10,0	10,7
3. Sants-Montjuïc	1.575	1.587	1.546	1.603	1.701	8,7	8,7	8,5	8,8	9,2
4. Les Corts	779	702	751	698	744	9,4	8,5	9,1	8,5	9,0
5. Sarrià-Sant Gervasi	1.289	1.328	1.303	1.302	1.453	9,0	9,2	9,0	9,0	10,0
6. Gràcia	1.186	1.210	1.132	1.097	1.182	9,7	9,8	9,2	9,0	9,7
7. Horta-Guinardó	1.618	1.744	1.660	1.684	1.782	9,5	10,2	9,7	9,9	10,5
8. Nou Barris	1.629	1.645	1.513	1.600	1.699	9,7	9,8	9,0	9,5	10,1
9. Sant Andreu	1.190	1.292	1.156	1.163	1.212	8,2	8,8	7,9	7,9	8,2
10. Sant Martí	1.907	1.960	1.877	1.834	1.995	8,4	8,6	8,2	7,9	8,6
No consta	1	0	1	0	0	-	-	-	-	-

Nota: dades provisionals de naixements i defuncions dels residents, que s'han registrat durant l'any.

Font: Moviments demogràfics. Departament d'Estadística. Ajuntament de Barcelona.



2.Moviment natural

8.Esperança de vida de Barcelona. 1900-2011

<i>Any</i>	<i>TOTAL</i>	<i>Home</i>	<i>Dona</i>
1900-1901	31,6	29,8	33,4
1904-1907	34,6	32,6	36,0
1909-1912	36,6	34,5	38,7
1915-1916	37,4	35,9	39,0
1920-1921	38,2	38,6	43,1
1924-1927	45,7	46,6	51,9
1929-1932	48,8	49,7	54,7
1940-1941	56,1	54,2	61,9
1944-1947	63,0	59,2	66,2
1949-1952	65,6	62,2	68,5
1954-1957	70,0	67,2	73,8
1959-1962	71,6	68,9	75,1
1964-1967	72,1	69,0	74,9
1969-1972	72,2	68,9	75,1
1974-1975	73,1	69,5	77,1
1980-1981	76,5	73,0	79,4
1983	77,2	73,6	80,3
1984	77,7	74,1	80,9
1985	77,3	73,8	80,9
1986	76,6	73,1	79,8
1987	77,1	73,6	80,2
1988	77,1	73,3	80,6
1989	77,3	73,2	81,1
1990	77,1	73,3	80,7
1991	76,8	73,0	80,2
1992	77,2	72,9	81,2
1993	77,6	73,5	81,3
1994	77,6	73,6	81,2
1995	77,7	73,5	81,5
1996	78,5	74,1	82,6
1997	78,8	75,0	82,3
1998	78,9	75,2	82,1
1999	78,6	74,7	82,2
2000	79,1	75,3	82,6
2001	79,8	76,2	83,0
2002	79,9	76,4	83,1
2003	80,3	76,8	83,5
2004	81,3	77,5	84,3
2005	80,6	77,0	83,9
2006	82,1	78,3	85,4
2007	82,0	78,3	85,2
2008	82,3	79,0	85,2
2009	82,5	79,2	85,3
2010	82,8	79,3	85,9
2011	83,3	80,0	86,2

Departament d'Estadística. Ajuntament de Barcelona.

Font: Agència de Salut Pública de Barcelona. Ajuntament de Barcelona.

2.Moviment natural

9.Naixements i taxes definitives per àmbits territorials. 2008-2012

	<i>Naixements</i>					<i>Taxes de natalitat</i>				
	2008	2009	2010	2011	2012	2008	2009	2010	2011	2012
Barcelona	15.660	14.882	15.047	14.851	14.579	9,7	9,2	9,3	9,2	-
Província Barcelona	64.694	61.715	61.204	59.319	56.557	11,9	11,3	11,1	10,8	10,3
Catalunya	89.249	85.204	84.368	81.247	77.339	12,1	11,4	11,3	10,8	10,3
Espanya	519.779	494.997	486.575	471.999	453.637	11,3	10,7	10,4	10,1	9,7
Unió Europea (dels 27)	5.429.210	5.372.512	5.371.077	5.229.694	-	10,9	10,8	10,7	10,4	-

Departament d'Estadística. Ajuntament de Barcelona.

Font: Instituto Nacional de Estadística. INE.

Institut d'Estadística de Catalunya. IDESCAT.

Eurostat, web consultada a l'octubre 2013.

2.Moviment natural

10.Defuncions i taxes definitives per àmbits territorials. 2008-2012

	<i>Defuncions</i>					<i>Taxes de mortalitat</i>				
	2008	2009	2010	2011	2012	2008	2009	2010	2011	2012
Barcelona	15.957	15.871	15.520	15.433	16.215	9,78	9,7	9,5	9,4	-
Província Barcelona	43.827	43.933	43.421	43.818	46.290	8,07	8,0	7,9	8,0	8,4
Catalunya	60.110	60.261	59.700	60.188	63.451	8,15	8,1	8,0	8,0	8,5
Espanya	386.324	384.933	382.047	387.911	405.615	8,4	8,3	8,2	8,3	8,6
Unió Europea (dels 27)	4.832.849	4.843.118	4.847.139	4.822.290	-	9,70	9,7	9,7	9,6	-

Departament d'Estadística. Ajuntament de Barcelona.

Font: Instituto Nacional de Estadística. INE.

Institut d'Estadística de Catalunya. IDESCAT.

Eurostat, web consultada a l'octubre 2013.

2.Moviment natural

11.Taxes de fecunditat per àmbits territorials. 2008-2012

	2008	2009	2010	2011	2012
Barcelona	38,7	36,7	37,7	37,7	37,2
Província Barcelona	47,5	45,3	45,1	44,1	42,5
Catalunya	48,5	46,1	45,9	44,5	42,9
Espanya	45,1	43,1	42,6	41,0	40,0

Departament d'Estadística. Ajuntament de Barcelona.

Font: Instituto Nacional de Estadística. INE.

Institut d'Estadística de Catalunya. IDESCAT.

Agència de Salut Pública de Barcelona. Ajuntament de Barcelona.

2.Moviment natural

12.Nombre de fills per dona per àmbits territorials. 2008-2012

	2008	2009	2010	2011	2012
Barcelona	1,20	1,13	1,16	1,16	1,15
Província Barcelona	1,48	1,42	1,42	1,39	1,36
Catalunya	1,53	1,46	1,46	1,42	1,39
Espanya	1,44	1,38	1,37	1,34	1,32
Unió Europea (dels 27)	1,60	1,59	1,60	1,57	-

Departament d'Estadística. Ajuntament de Barcelona.

Font: Instituto Nacional de Estadística. INE.

Institut d'Estadística de Catalunya. IDESCAT.

Agència de Salut Pública de Barcelona. Ajuntament de Barcelona.

Eurostat, web consultada a l'octubre 2013.

2.Moviment natural

13.Naixements de Barcelona per nacionalitat dels pares. 2007-2011

	2007	%	2008	%	2009	%	2010	%	2011	%
TOTAL	15.074	100,0	15.660	100,0	14.882	100,0	15.047	100,0	14.851	100,0
pare i mare espanyols	9.738	64,6	9.746	62,2	9.098	61,1	9.006	59,9	9.011	60,7
pare i mare estrangers	3.027	20,1	3.304	21,1	3.049	20,5	3.148	20,9	3.037	20,4
pare estranger i mare espanyola	958	6,4	1.009	6,4	1.091	7,3	1.099	7,3	1.097	7,4
pare espanyol i mare estrangera	894	5,9	902	5,8	943	6,3	1.089	7,2	984	6,6
pare no consta i mare espanyola	204	1,4	282	1,8	307	2,1	311	2,1	332	2,2
pare no consta i mare estrangera	253	1,7	288	1,8	252	1,7	252	1,7	228	1,5
pare espanyol i mare no consta	-		51	0	45	0,3	49	0,3	60	0,4
pare estranger i mare no consta	-		28	0	36	0,2	31	0,2	32	0,2
pare no consta i mare no consta	-		50	0	61	0,4	62	0,4	70	0,5

Departament d'Estadística. Ajuntament de Barcelona.
Font: Instituto Nacional de Estadística.

2.Moviment natural

14.Naixements de Barcelona per edat de la mare. 2007-2011

<i>Edat de la mare</i>	2007	%	2008	%	2009	%	2010	%	2011	%
Total naixements	15.074	100,0	15.660	100,0	14.882	100,0	15.047	100,0	14.851	100,0
Menys de 19 anys	295	2,0	318	2,0	256	1,7	238	1,6	209	1,4
De 20 a 24 anys	1.050	7,0	1.174	7,5	1.035	7,0	1.001	6,7	903	6,1
De 25 a 29 anys	2.671	17,7	2.697	17,2	2.441	16,4	2.403	16,0	2.268	15,3
De 30 a 34 anys	6.014	39,9	5.969	38,1	5.576	37,5	5.596	37,2	5.404	36,4
De 35 a 39 anys	4.149	27,5	4.478	28,6	4.409	29,6	4.638	30,8	4.723	31,8
De 40 a 44 anys	816	5,4	848	5,4	940	6,3	951	6,3	1.099	7,4
De 45 a 49 anys	79	0,5	47	0,3	80	0,5	71	0,5	83	0,6
No consta	0	0,0	129	0,8	145	1,0	149	1,0	162	1,1

Departament d'Estadística. Ajuntament de Barcelona.
Font: Instituto Nacional de Estadística.

2.Moviment natural

15.Indicadors de natalitat de Barcelona. 2007-2011

	2007	2008	2009	2010	2011
Pes del nadó (grams)					
Espanyol	3.193,0	3.208,1	3.196,7	3.187,3	3.210,0
Estranger	3.297,6	3.313,9	3.309,7	3.304,9	3.295,0
Nombre mig de fills per dona					
Espanyola	1,5	1,6	1,6	1,5	1,5
Estrangera	1,4	1,5	1,5	1,5	1,5
Edat mitjana del pare					
Espanyol	34,5	35,2	35,7	35,8	36,0
Estranger	31,3	33,2	33,1	33,6	34,0
Edat mitjana de la mare					
Espanyola	33,1	33,1	33,4	33,6	33,7
Estrangera	29,6	29,6	30,0	30,2	30,6

Departament d'Estadística. Ajuntament de Barcelona.
Font: Instituto Nacional de Estadística.

2.Moviment natural

16.Edat mitjana de la mare per ordre de naixement del fill de Barcelona. 2007-2011

	2007	2008	2009	2010	2011
1r fill					
espanyola	32,0	32,1	32,4	32,7	32,9
estrangera	28,9	28,8	29,2	29,5	29,9
2n fill					
espanyola	34,2	34,2	34,6	34,6	34,7
estrangera	30,3	30,6	31,0	31,2	31,5
3r fill					
espanyola	35,5	35,2	35,5	35,5	35,8
estrangera	32,3	31,9	32,0	32,3	32,8
4t fill					
espanyola	35,7	36,2	35,8	35,6	35,8
estrangera	34,2	33,5	33,9	33,5	33,4

Departament d'Estadística. Ajuntament de Barcelona.
Font: Instituto Nacional de Estadística.

2.Moviment natural

17.Esperança de vida per àmbits territorials. 2007-2011

	2007	2008	2009	2010	2011
BARCELONA					
Total	82,0	82,3	82,5	82,8	83,3
Homes	78,3	79,0	79,2	79,3	80,0
Dones	85,2	85,2	85,3	85,9	86,2
PROVÍNCIA BARCELONA					
Total	81,4	81,7	82,0	82,4	82,7
Homes	78,1	78,6	79,0	79,3	79,6
Dones	84,6	84,7	84,9	85,4	85,6
CATALUNYA					
Total	81,4	81,7	81,9	82,3	82,6
Homes	78,1	78,6	78,9	79,3	79,6
Dones	84,5	84,6	84,9	85,3	85,5
ESPANYA					
Total	81,0	81,3	81,7	82,1	82,3
Homes	77,8	78,2	78,6	79,1	79,3
Dones	84,1	84,3	84,7	85,1	85,2
UNIÓ EUROPEA (dels 27)					
Total	78,5	78,8	79,0	80,0	80,3
Homes	75,4	76,4	76,7	77,0	77,4
Dones	82,2	82,4	82,6	82,9	83,2

Departament d'Estadística. Ajuntament de Barcelona.

Font: Instituto Nacional de Estadística. INE.

Institut d'Estadística de Catalunya. IDESCAT.

Agència de Salut Pública de Barcelona. Ajuntament de Barcelona.

Eurostat, web consultada a l'octubre 2013.

2.Moviment natural

18.Taxa de natalitat d'algunes ciutats. 2002-2011

<i>Ciutats</i>	2002	2003	2004	2005	2006	2007	2008	2009	2010	2011
Paris	15,0	14,6	14,7	14,4	14,5	14,0	19,2	19,4	19,6	19,3
Oslo	15,2	16,0	16,6	16,9	17,5	17,2	17,7	17,8	17,5	17,0
Copenhage	16,1	16,2	16,0	15,7	16,4	16,7	16,8	17,1	17,6	16,9
Londres	14,2	14,7	15,1	15,5	15,8	16,3	16,8	16,7	-	16,3
Estocolm	13,6	14,2	14,8	14,9	15,5	15,6	15,9	16,0	16,4	15,8
Nova York	14,6	14,8	13,1	13,0	14,5	15,1	14,6	14,5	14,7	14,4
Amsterdam	14,2	14,4	14,3	14,2	13,7	14,0	14,2	14,6	14,8	14,2
València	9,4	9,7	9,9	10,1	9,9	10,3	11,2	9,4	9,3	12,3
Praga	8,4	8,7	9,5	10,2	10,5	11,0	11,6	11,6	11,8	11,3
Hèlsinki	10,8	11,3	11,1	10,9	11,0	10,7	11,2	11,3	11,5	11,2
Frankfurt	9,6	9,8	10,2	10,3	10,2	10,6	10,7	10,4	10,6	10,7
Viena	10,6	10,4	10,4	10,1	10,3	10,1	10,3	10,1	10,6	10,6
Belgrad	9,9	9,8	9,8	9,4	9,4	9,3	10,3	10,5	9,9	10,5
Munic	9,8	10,1	10,0	10,2	9,8	8,3	10,3	10,5	10,5	10,5
Madrid	10,3	10,0	10,4	10,0	10,2	10,7	11,3	11,3	10,4	10,1
Colònia	9,4	9,4	9,2	9,3	9,4	9,1	10,3	9,8	9,4	9,8
Berlín	8,5	8,5	8,7	8,5	8,7	9,1	9,3	9,3	9,3	9,5
Budapest	8,6	8,5	8,8	9,4	9,9	10,0	10,1	10,0	9,5	9,2
Roma	8,9	10,0	10,2	9,7	9,8	9,1	10,1	9,5	9,2	8,8
Milà	9,6	9,6	9,8	9,4	9,4	9,9	9,7	9,4	9,6	8,7
Barcelona	8,5	8,0	8,8	8,9	8,8	8,8	9,1	8,7	8,8	8,6
Bolonya	7,8	7,7	8,1	7,9	8,1	8,1	8,1	8,4	8,2	8,5
Nàpols	10,7	10,9	10,7	10,4	10,4	10,5	10,0	9,8	9,5	-
Gènova	7,4	7,6	7,6	7,4	7,6	7,5	7,8	7,8	7,6	-

Departament d'Estadística. Ajuntament de Barcelona.

Font: Anuaris de les diferents ciutats.

2.Moviment natural

19.Taxa de mortalitat d'algunes ciutats. 2002-2011

<i>Ciutats</i>	2002	2003	2004	2005	2006	2007	2008	2009	2010	2011
Bolonya	12,6	13,8	12,5	13,0	13,0	12,8	12,9	12,7	12,3	12,8
Budapest	13,8	13,9	13,6	13,8	13,4	13,4	12,8	12,8	12,7	12,6
Belgrad	11,9	12,1	12,0	12,1	11,7	11,8	12,3	11,8	11,0	12,0
Milà	11,5	11,4	10,5	10,4	10,2	9,9	10,8	10,2	10,4	9,8
Praga	11,5	11,6	11,0	10,8	10,3	10,2	10,0	9,9	9,8	9,8
Roma	9,3	10,4	10,1	9,9	9,3	9,3	9,5	9,8	9,7	9,3
Viena	10,9	10,7	9,8	9,7	9,5	9,4	9,3	9,4	9,3	9,0
València	9,1	9,2	8,6	8,6	8,4	8,5	8,7	8,3	8,4	9,0
Berlín	9,9	9,8	9,4	9,4	9,3	9,1	9,2	9,2	9,2	9,0
Colonia	9,5	9,5	9,0	9,7	9,0	8,8	9,4	9,3	8,8	9,0
Barcelona	10,1	10,3	9,4	10,1	9,3	9,7	9,3	9,4	9,0	8,9
Hèlsinki	9,2	9,2	9,0	8,5	8,8	8,6	8,5	8,5	8,8	8,4
Madrid	8,8	8,6	8,4	8,4	8,0	8,4	8,3	8,1	8,0	8,1
Frankfurt	9,6	9,8	9,1	8,7	8,7	8,4	8,5	8,5	8,3	8,1
Estocolm	10,5	10,3	9,8	9,7	9,5	9,2	8,8	8,4	8,2	8,0
Copenhage	12,2	11,4	11,0	10,6	10,3	9,8	9,3	9,1	8,5	7,8
Munic	9,3	9,0	8,3	8,1	8,2	7,7	7,7	8,0	7,8	7,7
Paris	7,3	7,7	6,6	6,7	6,4	6,4	7,4	7,4	7,5	7,6
Oslo	10,3	9,7	9,3	8,9	8,7	8,3	8,1	7,6	7,3	7,3
Amsterdam	8,9	8,9	8,0	8,0	7,7	7,5	7,6	7,0	7,0	6,8
Nova York	7,2	7,2	8,0	7,9	6,6	6,4	6,3	6,1	6,2	6,2
Londres	7,8	7,8	7,7	7,3	6,9	6,7	6,6	6,4	-	5,7
Gènova	13,8	14,7	12,9	13,2	13,2	13,2	13,7	13,8	13,6	-
Nàpols	9,2	9,6	9,3	9,8	9,4	9,7	10,0	10,0	10,0	-

Departament d'Estadística. Ajuntament de Barcelona.

Font: Anuaris de les diferents ciutats.

2.Moviment natural

20.Rànking de noms dels nadons de Barcelona. 2012

<i>Noms nens</i>		<i>Noms nenes</i>	
Marc	206	Júlia	158
Pol	139	Laia	156
Eric	124	Martina	152
Alex	118	Carla	123
Pau	108	Maria	121
Arnau	101	Lucía	119
Gerard	99	Sofia	100
Martí	99	Paula	96
Jan	97	Aina	94
Biel	95	Emma	93
Hugo	87	Claudia	84
Daniel	80	Valentina	83
Nicolas	72	Ariadna	78
Nil	72	Sara	78
Leo	71	Noa	71
Victor	68	Alba	70
Bruno	66	Ona	68
Pablo	66	Jana	67
Aleix	64	Laura	65
Lucas	62	Carlota	59
Oriol	60	Anna	58
David	59	Olivia	57
Guillem	58	Berta	54
Joel	58	Abril	53
Adrià	56	Ainhoa	53

Font: Moviments demogràfics. Departament d'Estadística. Ajuntament de Barcelona.

2.Moviment natural**21.Matrimonis segons nacionalitat de Barcelona. 2007-2011**

	2007	%	2008	%	2009	%	2010	%	2011	%
TOTAL	6.073	100,0	6.367	100,0	6.385	100,0	6.148	100,0	5.918	100,0
Espanyol-espanyol	4.081	67,2	3.997	62,8	3.758	58,9	3.646	59,3	3.643	61,6
Estranger-estranger	467	7,7	576	9,0	631	9,9	588	9,6	506	8,6
Espanyol-estranger	1.525	25,1	1.794	28,2	1.996	31,3	1.914	31,1	1.769	29,9

Departament d'Estadística. Ajuntament de Barcelona.

Font: Instituto Nacional de Estadística.

2.Moviment natural**22.Edat mitjana dels cònjuges dels matrimonis de Barcelona. 2007-2011**

	2007	2008	2009	2010	2011
Espanyol-espanyol					
1r cònjuge	36,7	37,6	38,0	38,6	39,0
2n cònjuge	34,4	35,2	35,5	36,5	36,6
Estranger-estranger					
1r cònjuge	32,0	32,0	31,9	32,8	33,5
2n cònjuge	30,1	30,1	30,0	30,9	31,7
Espanyol-estranger					
1r cònjuge	35,4	35,2	35,3	36,4	36,6
2n cònjuge	32,5	32,4	32,5	33,7	33,8

Departament d'Estadística. Ajuntament de Barcelona.

Font: Instituto Nacional de Estadística.

2.Moviment natural**23.Tipus de matrimonis segons nacionalitat de Barcelona. 2007-2011**

	2007	%	2008	%	2009	%	2010	%	2011	%
Total matrimonis	6.073	100,0	6.367	100,0	6.385	100,0	6.148	100,0	5.918	100,0
Religiós	1.916	31,5	1.757	27,6	1.459	22,9	1.290	21,0	1.218	20,6
Altres religions	46	0,8	61	1,0	64	1,0	49	0,8	62	1,0
Civil	4.111	67,7	4.549	71,4	4.862	76,1	4.809	78,2	4.638	78,4
Espanyol-espanyol	4.081	100,0	3.997	100,0	3.758	100,0	3.646	100,0	3.643	100,0
Religiós	1.634	40,0	1.447	36,2	1.161	30,9	1.011	27,7	1.010	27,7
Altres religions	11	0,3	18	0,5	11	0,3	11	0,3	22	0,6
Civil	2.436	59,7	2.532	63,3	2.586	68,8	2.624	72,0	2.611	71,7
Estranger-estranger	467	100,0	576	100,0	631	100,0	588	100,0	506	100,0
Religiós	69	14,8	80	13,9	77	12,2	51	8,7	49	9,7
Altres religions	12	2,6	23	4,0	23	3,6	23	3,9	21	4,2
Civil	386	82,7	473	82,1	531	84,2	514	87,4	436	86,2
Espanyol-estranger	1.525	100,0	1.794	100,0	1.996	100,0	1.914	100,0	1.769	100,0
Religiós	213	14,0	230	12,8	221	11,1	228	11,9	159	9,0
Altres religions	23	1,5	20	1,1	30	1,5	15	0,8	19	1,1
Civil	1.289	84,5	1.544	86,1	1.745	87,4	1.671	87,3	1.591	89,9

Departament d'Estadística. Ajuntament de Barcelona.

Font: Instituto Nacional de Estadística.

3. Moviment migratori

3.Moviment migratori

1.Evolució de les altes i baixes de Barcelona. 1968-2012

Any	Altes per			Baixes per		Inscripció indeguda
	Total	Immigració	Omissió	Total	Emigració	
1968	25.850	19.695	6.155	21.874	21.874	-
1969	22.430	18.541	3.889	20.652	20.652	-
1970	26.746	20.982	5.764	15.218	15.218	-
1971	12.655	9.848	2.807	7.041	7.041	-
1972	19.064	15.591	3.473	13.054	13.054	-
1973	17.919	15.994	1.925	14.123	14.123	-
1974	18.909	15.285	3.624	17.292	17.292	-
1975	12.586	12.586	-	11.567	11.567	-
1976	62.946	10.386	52.560	9.640	9.640	-
1977	73.255	10.621	62.634	13.840	13.840	-
1978	20.951	6.961	13.990	14.773	14.773	-
1979	11.658	8.850	2.808	15.769	15.769	-
1980	14.604	8.919	5.685	16.780	16.780	-
1981	5.218	5.218	-	8.790	8.790	-
1982	5.598	5.598	-	15.236	15.236	-
1983	9.269	9.269	-	20.134	20.134	-
1984	19.345	11.198	8.147	21.103	21.103	-
1985	20.375	13.214	7.161	21.824	21.824	-
1986	20.094	8.932	11.162	15.919	15.919	-
1987	33.587	10.365	23.222	21.374	21.374	-
1988	25.033	11.310	13.723	24.593	24.593	-
1989	24.196	12.900	11.296	26.813	26.813	-
1990	22.675	14.962	7.713	28.936	28.936	-
1991	15.457	8.746	6.711	20.793	20.793	-
1992	36.071	11.466	24.605	27.065	27.065	-
1993	34.555	14.178	20.377	32.556	32.556	-
1994	25.899	15.865	10.034	36.412	36.412	-
1995	30.057	19.708	10.349	40.317	40.317	-
1996	38.064	11.028	27.036	32.223	32.223	-
1997	35.952	19.327	16.625	32.241	32.241	-
1998	41.143	23.207	17.936	38.245	38.245	-
1999	40.802	24.207	16.595	39.117	39.117	-
2000	59.922	23.650	36.272	39.092	39.092	-
2001	75.820	25.772	50.048	44.861	44.861	-
2002	98.108	31.782	66.326	52.448	52.448	-
2003	92.609	35.473	57.136	61.307	61.307	-
2004	94.542	38.026	56.516	79.031	59.039	19.992
2005 (1)	104.327	70.360	33.967	86.407	60.947	25.460
2006 (2)	111.551	94.815	16.736	124.997	62.132	62.865
2007	122.490	102.993	19.497	99.327	62.433	36.894
2008	119.441	102.317	17.124	101.338	60.519	40.819
2009	108.499	89.594	18.905	118.869	59.570	59.299
2010	114.039	91.672	22.367	117.873	59.055	58.818
2011	111.200	89.492	21.708	104.833	56.999	47.834
2012	98.148	79.616	18.532	103.161	56.817	46.344

Altes per omissió: són les persones que, vivint habitualment en el municipi no figuren inscrites en el seu padró municipal, sol·liciten la seva inscripció en el mateix.

Baixes per inscripció indeguda: són les produïdes en detectar-se repeticions en inscripcions padronals o inscripcions improcedents per incomplir els requisits establerts en les disposicions reguladores del Padró.

(1) A partir del 2005, les altes per omissió s'han reduït, amb el corresponent increment de les altes per immigració, per un canvi de criteri per donar d'alta a un ciutadà no espanyol procedent de l'estranger. Per tant les dades, no són comparables amb els altres anys.

(2) La modificació legislativa introduïda per la Llei Orgànica 14/2003 d'estrangeria estableix que els estrangers no comunitaris sense autorització de residència permanent tenen la obligació de renovar la seva inscripció padronal cada dos anys, i en cas de no fer-ho els ajuntaments han de declarar la caducitat de la inscripció. Aquest procediment s'ha aplicat per primer cop amb les inscripcions que caducaven el desembre del 2005, i és per això l'augment de les baixes per inscripció indeguda, respecte els anys anteriors.

Font: Moviments demogràfics. Departament d'Estadística. Ajuntament de Barcelona.

3.Moviment migratori

2.Altes i baixes de Barcelona per sexe, edat i nacionalitat. 2012

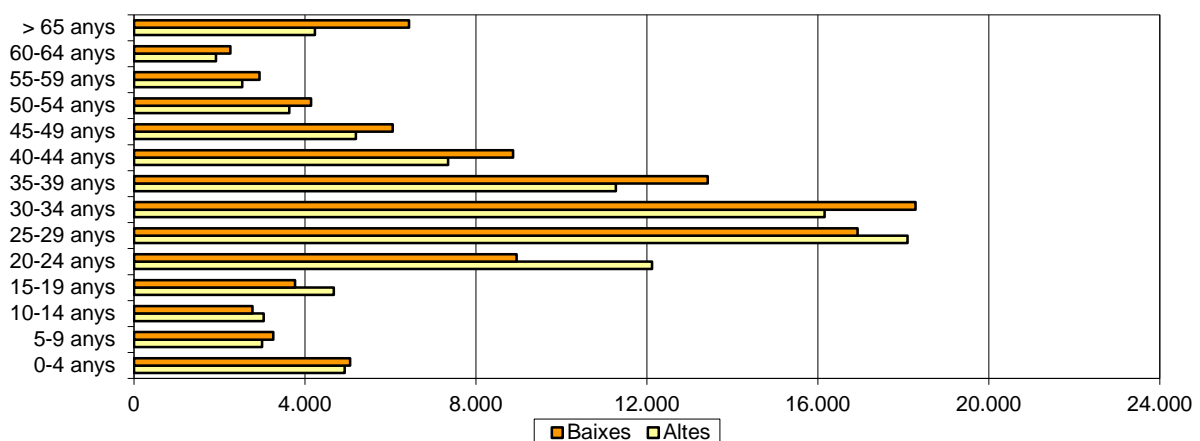
	<i>Altes per</i>			<i>Baixes per</i>			<i>Diferència entre altes i baixes</i>
	<i>Total</i>	<i>Immigració</i>	<i>Omissió</i>	<i>Total</i>	<i>Emigració</i>	<i>Inscripció indeguda</i>	
Sexe	98.148	79.616	18.532	103.161	56.817	46.344	-5.013
Homes	51.007	40.434	10.573	55.705	28.734	26.971	-4.698
Dones	47.141	39.182	7.959	47.456	28.083	19.373	-315
Nacionalitat	98.148	79.616	18.532	103.161	56.817	46.344	-5.013
Espanyola	38.361	33.835	4.526	45.312	36.623	8.689	-6.951
Estrangera	59.787	45.781	14.006	57.849	20.194	37.655	1.938
Edat	98.148	79.616	18.532	103.161	56.817	46.344	-5.013
0-4 anys	4.927	3.870	1.057	5.060	3.259	1.801	-133
5-9 anys	3.001	2.280	721	3.261	1.933	1.328	-260
10-14 anys	3.032	2.295	737	2.771	1.501	1.270	261
15-19 anys	4.673	3.688	985	3.772	1.858	1.914	901
20-24 anys	12.121	10.584	1.537	8.951	4.382	4.569	3.170
25-29 anys	18.100	15.692	2.408	16.933	8.512	8.421	1.167
30-34 anys	16.156	13.080	3.076	18.285	9.738	8.547	-2.129
35-39 anys	11.275	8.772	2.503	13.427	7.376	6.051	-2.152
40-44 anys	7.352	5.540	1.812	8.869	4.744	4.125	-1.517
45-49 anys	5.192	3.899	1.293	6.057	3.144	2.913	-865
50-54 anys	3.632	2.733	899	4.143	2.219	1.924	-511
55-59 anys	2.530	1.956	574	2.937	1.712	1.225	-407
60-64 anys	1.920	1.559	361	2.259	1.485	774	-339
> 65 anys	4.237	3.668	569	6.436	4.954	1.482	-2.199

Altes per omissió: són les persones que, vivint habitualment en el municipi no figuren inscrites en el seu padró municipal, sol·liciten la seva inscripció en el mateix.

Baixes per inscripció indeguda: són les produïdes en detectar-se repeticions en inscripcions padronals o inscripcions impropcedents per incomplir els requisits establerts en les disposicions reguladores del Padró.

Font: Moviments demogràfics. Departament d'Estadística. Ajuntament de Barcelona.

Altes i baixes a Barcelona per edats quinquennals. 2012



3.Moviment migratori

3.Altes i baixes de Barcelona segons nacionalitats. 2012

	<i>Altes per immigració</i>		<i>Baixes per emigració</i>		<i>Altes per omissió</i>		<i>Baixes per inscripció indeguda</i>
TOTAL MOVIMENTS	79.616	TOTAL MOVIMENTS	56.817	TOTAL MOVIMENTS	18.532	TOTAL MOVIMENTS	45.812
Espanya	33.835	Espanya	36.623	Espanya	4.526	Espanya	8.689
Pakistan	4.966	Pakistan	2.432	Pakistan	2.666	Pakistan	6.968
Xina	2.879	Xina	1.585	Xina	1.092	Xina	2.489
Itàlia	2.827	Marroc	1.243	Equador	848	Marroc	1.794
Colòmbia	2.190	Equador	1.167	Bolívia	781	Colòmbia	1.700
Marroc	1.931	Bolívia	1.141	Perú	756	Bolívia	1.648
Equador	1.710	Colòmbia	1.102	Marroc	748	Perú	1.527
Dominicana, República	1.693	Dominicana, República	986	Colòmbia	533	Equador	1.493
Bolívia	1.559	Itàlia	919	Filipines	503	Índia	1.396
Perú	1.482	Perú	892	Índia	408	Brasil	1.330
França	1.329	Índia	703	Itàlia	407	Itàlia	1.103
Hondures	1.232	Brasil	538	Dominicana, República	394	Mèxic	925
Índia	1.224	Argentina	501	Bangladesh	373	Dominicana, República	890
Brasil	1.221	Hondures	452	Hondures	338	Argentina	882
Mèxic	1.124	Paraguai	423	Argentina	295	Romania	836
Romania	1.014	Romania	399	Paraguai	287	Xile	824
Rússia	1.008	Rússia	382	Romania	267	Estats Units d'Amèrica	810
Estats Units d'Amèrica	896	Veneçuela	363	Brasil	245	Paraguai	788
Regne Unit	866	França	346	França	231	Bangladesh	734
Alemanya	813	Alemanya	303	Xile	212	Filipines	705
Argentina	804	Xile	299	Rússia	184	Hondures	619
Veneçuela	773	Ucraïna	241	Veneçuela	164	Veneçuela	604
Xile	770	Cuba	232	Ucraïna	141	Rússia	
Bangladesh	723	Regne Unit	194	Algèria	117	França	497
Filipines	675	Mèxic	185	Geòrgia	116	Nepal	419
Paraguai	666	Geòrgia	183	Estats Units d'Amèrica	113	Alemanya	312
Portugal	555	Bangladesh	178	Alemanya	112	Ucraïna	299
Cuba	504	Portugal	172	Mèxic	112	Algèria	294
Ucraïna	434	Uruguai	164	Regne Unit	108	Regne Unit	294
Geòrgia	421	Filipines	159	Cuba	92	Geòrgia	278
Suècia	390	Nepal	157	Uruguai	89	Japó	247
Polònia	365	Estats Units d'Amèrica	151	Armènia	82	Portugal	225
Nepal	362	Nigèria	130	Portugal	76	Uruguai	217
Bulgària	345	Països Baixos	118	Senegal	75	Resta països	3.976
Països Baixos	326	Polònia	104	Salvador, el	65		
Japó	309	Salvador, el	103	Nepal	61		
Algèria	262	Bulgària	100	Guinea	50		
Turquia	218	Senegal	100	Resta països	865		
Salvador, el	208	Resta països	1.347				
Uruguai	208						
Resta països	4.499						

Altes per omissió: són les persones que, vivint habitualment en el municipi no figuren inscrites en el seu padró municipal, sol·liciten la seva inscripció en el mateix.

Baixes per inscripció indeguda: són les produïdes en detectar-se repeticions en inscripcions padronals o inscripcions impropcedents per incomplir els requisits establerts en les disposicions reguladores del Padró.

Font: Moviments demogràfics. Departament d'Estadística. Ajuntament de Barcelona.

3.Moviment migratori

4.Altes i baixes per districtes. 2012

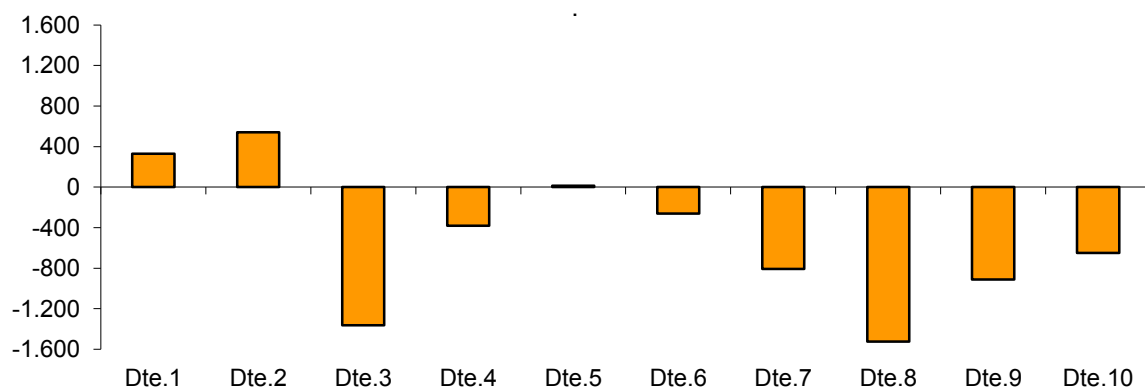
Districtes	Altes per			Baixes per			Diferència entre altes i baixes
	Total	Immigració	Omissió	Total	Emigració	Inscripció indeguda	
BARCELONA	98.148	79.616	18.532	103.161	56.817	46.344	-5.013
1. Ciutat Vella	13.736	10.254	3.482	13.406	5.311	8.095	330
2. Eixample	17.147	14.523	2.624	16.605	9.137	7.468	542
3. Sants-Montjuïc	13.220	10.556	2.664	14.582	8.353	6.229	-1.362
4. Les Corts	4.173	3.707	466	4.554	2.734	1.820	-381
5. Sarrià-Sant Gervasi	6.785	5.958	827	6.772	4.238	2.534	13
6. Gràcia	6.547	5.528	1.019	6.808	3.866	2.942	-261
7. Horta-Guinardó	7.403	6.060	1.343	8.210	5.166	3.044	-807
8. Nou Barris	8.867	6.588	2.279	10.391	5.549	4.842	-1.524
9. Sant Andreu	7.230	5.862	1.368	8.143	4.787	3.356	-913
10. Sant Martí	13.040	10.580	2.460	13.690	7.676	6.014	-650

Altes per omissió: són les persones que, vivint habitualment en el municipi no figuren inscrites en el seu padró municipal, sol·liciten la seva inscripció en el mateix.

Baixes per inscripció indeguda: són les produïdes en detectar-se repeticions en inscripcions padronals o inscripcions impropedents per incomplir els requisits establerts en les disposicions reguladores del Padró.

Font: Moviments demogràfics. Departament d'Estadística. Ajuntament de Barcelona.

Saldo d'altes i baixes per districtes. 2012

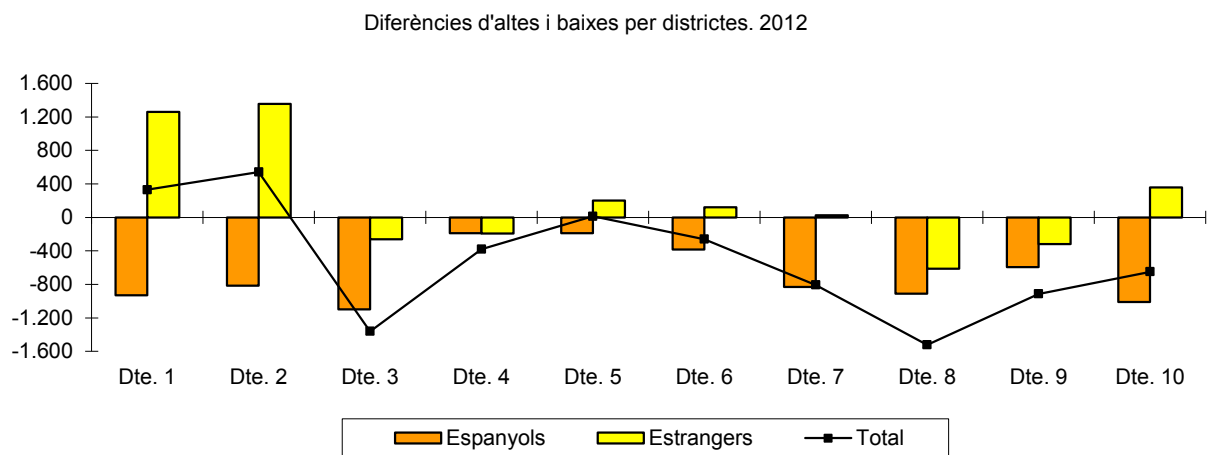


3.Moviment migratori

5.Altes i baixes per districtes i nacionalitat. 2012

Districtes	Altes d'			Baixes d'			Diferència entre altes i baixes		
	Total	Espanyols	Estrangers	Total	Espanyols	Estrangers	Total	Espanyols	Estrangers
BARCELONA	98.148	38.361	59.787	103.161	45.312	57.849	-5.013	-6.951	1.938
1. Ciutat Vella	13.736	2.787	10.949	13.406	3.717	9.689	330	-930	1.260
2. Eixample	17.147	6.778	10.369	16.605	7.593	9.012	542	-815	1.357
3. Sants-Montjuïc	13.220	4.806	8.414	14.582	5.906	8.676	-1.362	-1.100	-262
4. Les Corts	4.173	2.128	2.045	4.554	2.318	2.236	-381	-190	-191
5. Sarrià-Sant Gervasi	6.785	3.833	2.952	6.772	4.021	2.751	13	-188	201
6. Gràcia	6.547	3.081	3.466	6.808	3.463	3.345	-261	-382	121
7. Horta-Guinardó	7.403	3.353	4.050	8.210	4.184	4.026	-807	-831	24
8. Nou Barris	8.867	3.422	5.445	10.391	4.334	6.057	-1.524	-912	-612
9. Sant Andreu	7.230	3.110	4.120	8.143	3.703	4.440	-913	-593	-320
10. Sant Martí	13.040	5.063	7.977	13.690	6.073	7.617	-650	-1.010	360

Font: Moviments demogràfics. Departament d'Estadística. Ajuntament de Barcelona.



3.Moviment migratori

6.Immigrants segons lloc de procedència. 2008-2012

Lloc procedència	2008	%	2009	%	2010	%	2011	%	2012	%
TOTAL	102.314	100,0	89.594	100,0	91.672	100,0	89.492	100,0	79.616	100,0
Catalunya	34.613	33,8	38.348	42,8	39.171	42,7	38.707	43,3	36.164	45,4
Consorti Àrea Metropolitana (1)	18.126	17,7	20.102	22,4	20.321	22,2	20.066	22,4	18.729	23,5
Resta Àmbit metropolità (2)	8.544	8,4	9.421	10,5	10.019	10,9	8.383	9,4	8.022	10,1
Resta província Barcelona	1.567	1,5	1.984	2,2	1.991	2,2	3.663	4,1	3.335	4,2
Resta Catalunya	6.376	6,2	6.841	7,6	6.840	7,5	6.595	7,4	6.078	7,6
Resta Espanya	16.641	16,3	17.129	19,1	17.025	18,6	17.268	19,3	15.782	19,8
Estranger	51.060	49,9	34.117	38,1	35.476	38,7	33.517	37,5	27.670	34,8

(1) Fins l'any 2008 era l'Entitat Metropolitana del Medi Ambient formada per 33 municipis, l'actual consorci el formen 36 municipis.

(2) Fins l'any 2010 la Regió Metropolitana estava formada per les comarques de Alt Penedès, Baix Llobregat, Barcelonès, Garraf, Maresme, Vallès Occidental i Vallès Oriental.

A partir del 2011 l'Àmbit metropolità compren les comarques de: Baix Llobregat, Barcelonès, Maresme, Vallès Occidental i Vallès Oriental.

Font: Moviments demogràfics. Departament d'Estadística. Ajuntament de Barcelona.

3.Moviment migratori

7.Emigrants segons lloc de destí. 2008-2012

Lloc destí	2008	%	2009	%	2010	%	2011	%	2012	%
TOTAL	60.519	100,0	59.570	100,0	59.055	100,0	56.999	100,0	56.817	100,0
Catalunya	42.704	70,6	42.513	71,4	41.968	71,1	38.607	67,7	38.141	67,1
Consorti Àrea Metropolitana (1)	20.614	34,1	21.791	36,6	21.085	35,7	19.771	34,7	19.512	34,3
Resta Àmbit metropolità (2)	12.676	20,9	12.215	20,5	12.408	21,0	11.084	19,4	9.613	16,9
Resta província Barcelona	2.337	3,9	2.210	3,7	2.171	3,7	2.020	3,5	3.580	6,3
Resta Catalunya	7.077	11,7	6.297	10,6	6.304	10,7	5.732	10,1	5.436	9,6
Resta Espanya	14.783	24,4	14.076	23,6	13.933	23,6	14.305	25,1	14.257	25,1
Estranger	3.032	5,0	2.981	5,0	3.154	5,3	4.087	7,2	4.419	7,8

(1) Fins l'any 2008 era l'Entitat Metropolitana del Medi Ambient formada per 33 municipis, l'actual consorci el formen 36 municipis.

(2) Fins l'any 2010 la Regió Metropolitana estava formada per les comarques de Alt Penedès, Baix Llobregat, Barcelonès, Garraf, Maresme, Vallès Occidental i Vallès Oriental.

A partir del 2011 l'Àmbit metropolità compren les comarques de: Baix Llobregat, Barcelonès, Maresme, Vallès Occidental i Vallès Oriental.

Font: Moviments demogràfics. Departament d'Estadística. Ajuntament de Barcelona.

3.Moviment migratori

8.Immigrants segons procedència i naixement. 2012

Lloc de procedència	Lloc de naixement										
	TOTAL	BCN ciutat	Resta Catalunya	Andalusia	Aragó	Astúries (Principat d')	Balears, les (Illes)	Canàries	Cantàbria	Castella- la Manxa	Castella i Lleó
TOTAL	79.616	13.633	6.743	1.955	763	224	410	247	115	584	817
Província Barcelona	30.086	8.723	4.571	575	154	36	48	39	17	139	190
Resta Catalunya	6.078	1.927	1.605	144	58	9	11	1	4	33	68
Andalusia	2.226	297	53	946	6	3	5	7	2	10	10
Aragó	991	155	45	22	441	0	1	2	2	9	6
Astúries (Principat d')	276	21	5	1	0	130	0	0	0	0	6
Balears, les (Illes)	1.908	740	114	51	19	3	326	4	2	14	8
Canàries	841	150	31	30	5	4	0	163	2	5	10
Cantàbria	191	26	5	1	0	3	1	0	66	2	5
Castella-la Manxa	542	69	15	11	5	1	0	1	0	225	2
Castella i Lleó	857	72	7	6	1	5	1	3	3	78	399
País Basc, el	650	40	5	2	4	1	1	1	2	6	3
Extremadura	254	40	10	5	0	0	1	0	0	5	3
Galícia	975	103	13	14	1	3	1	2	1	4	11
Madrid (Comunitat de)	2.636	286	58	43	20	15	3	8	3	26	48
Múrcia (Regió de)	374	32	10	10	1	0	0	0	0	1	2
Navarra (Comunitat Foral de)	323	49	4	2	3	1	0	0	0	0	1
Rioja, la	162	10	6	0	0	0	0	0	0	1	3
Comunitat Valenciana, la	2.496	223	54	39	23	4	4	9	6	17	17
Ceuta-Melilla	80	16	3	7	0	0	0	0	0	0	1
Estranger	27.670	654	129	46	22	6	7	7	5	9	24

Lloc de procedència	Lloc de naixement									
	País Basc, el	Extre- madura	Galícia	Madrid (Comunitat de)	Múrcia (Regió de)	Navarra (Comunitat Foral de)	Rioja, la	Comunitat at València, la	Ceuta- Melilla	Estranger
TOTAL	461	334	911	977	248	186	91	1.234	77	49.606
Província Barcelona	81	114	167	174	62	18	12	150	31	14.785
Resta Catalunya	24	32	45	43	13	5	1	49	8	1.998
Andalusia	12	6	9	27	5	2	0	13	3	810
Aragó	3	1	4	11	4	1	5	6	0	273
Astúries (Principat d')	3	0	3	2	0	0	0	1	0	104
Balears, les (Illes)	19	5	15	18	3	4	1	21	1	540
Canàries	4	3	11	14	4	0	1	12	1	391
Cantàbria	8	0	0	5	0	3	0	2	0	64
Castella-la Manxa	0	4	2	21	1	0	0	2	2	181
Castella i Lleó	12	3	12	19	1	1	0	4	0	230
País Basc, el	246	2	5	7	0	3	3	1	0	318
Extremadura	2	138	2	3	1	0	0	0	2	42
Galícia	6	0	554	17	1	0	1	4	0	239
Madrid (Comunitat de)	11	10	31	546	9	7	2	27	3	1.480
Múrcia (Regió de)	1	1	1	3	123	3	0	8	0	178
Navarra (Comunitat Foral de)	10	1	2	2	1	128	3	1	0	115
Rioja, la	1	1	0	3	0	1	56	0	0	80
Comunitat Valenciana, la	8	6	8	28	12	4	2	907	2	1.123
Ceuta-Melilla	1	0	0	1	0	0	0	1	24	26
Estranger	9	7	40	33	8	6	4	25	0	26.629

Font: Moviments demogràfics. Departament d'Estadística. Ajuntament de Barcelona.

3.Moviment migratori

9.Emigrants segons destí i naixement. 2012

Lloc de procedència	Lloc de naixement										
	TOTAL	BCN ciutat	Resta Catalunya	Andalusia	Aragó	Astúries (Principat d')	Balears, les (Illes)	Canàries	Cantàbria	Castella- la Manxa	Castella i Lleó
TOTAL	56.817	19.372	4.661	1.968	715	226	512	367	100	549	740
Província Barcelona	32.705	12.401	3.017	902	262	78	65	41	30	230	272
Resta Catalunya	5.436	2.270	968	197	81	13	15	7	5	38	58
Andalusia	1.758	372	70	559	9	3	5	5	0	12	9
Aragó	887	188	27	19	247	0	3	1	4	9	9
Astúries (Principat d')	220	28	8	6	0	73	1	0	0	2	5
Balears, les (Illes)	2.257	860	113	41	12	5	402	5	7	16	15
Canàries	1.048	223	44	24	7	3	1	283	3	8	17
Cantàbria	168	31	1	1	2	3	0	0	34	3	5
Castella-la Manxa	364	66	19	8	1	0	0	1	0	100	4
Castella i Lleó	614	112	10	10	6	5	3	4	0	40	221
País Basc, el	642	86	10	8	4	0	1	0	2	2	7
Extremadura	223	49	6	7	1	0	0	0	0	2	4
Galícia	1.003	191	21	12	11	11	2	2	0	4	14
Madrid (Comunitat de)	2.503	541	93	61	23	19	2	6	6	36	41
Múrcia (Regió de)	290	41	7	14	0	0	1	0	0	6	1
Navarra (Comunitat Foral de)	250	40	7	4	4	1	0	0	0	0	1
Rioja, la	128	23	4	1	0	0	0	0	0	3	4
Comunitat Valenciana, la	1.835	298	51	41	14	1	2	5	3	25	18
Ceuta-Melilla	67	15	0	0	1	0	0	0	0	0	0
Estranger	4.419	1.537	185	53	30	11	9	7	6	13	35

Lloc de procedència	Lloc de naixement									
	País Basc, el	Extre- madura	Galícia	Madrid (Comunitat de)	Múrcia (Regió de)	Navarra (Comunitat Foral de)	Rioja, la	Comunitat at València, la	Ceuta- Melilla	Estranger
TOTAL	432	369	874	760	250	141	82	893	99	23.707
Província Barcelona	129	176	235	246	101	37	31	280	44	14.128
Resta Catalunya	20	22	30	45	18	11	6	56	12	1.564
Andalusia	4	16	10	16	4	1	0	11	8	644
Aragó	5	8	5	13	2	2	0	3	2	340
Astúries (Principat d')	4	0	3	7	0	0	0	1	0	82
Balears, les (Illes)	15	11	17	24	9	6	5	36	1	657
Canàries	9	1	7	14	2	2	0	4	1	395
Cantàbria	4	0	0	5	0	2	0	0	0	77
Castella-la Manxa	0	5	0	16	2	0	0	0	1	141
Castella i Lleó	14	4	11	9	2	3	2	3	3	152
País Basc, el	169	0	3	3	4	1	2	3	0	337
Extremadura	0	99	3	4	0	0	0	2	0	46
Galícia	5	4	467	9	1	0	0	5	0	244
Madrid (Comunitat de)	22	13	38	289	14	5	4	27	3	1.260
Múrcia (Regió de)	1	1	1	0	68	0	0	3	0	146
Navarra (Comunitat Foral de)	7	0	1	1	1	60	2	2	0	119
Rioja, la	1	1	1	2	0	1	28	0	0	59
Comunitat Valenciana, la	3	1	9	14	11	3	1	418	3	914
Ceuta-Melilla	0	0	0	0	0	0	0	0	14	37
Estranger	20	7	33	43	11	7	1	39	7	2.365

Font: Moviments demogràfics. Departament d'Estadística. Ajuntament de Barcelona.

3.Moviment migratori

10.Rànking de municipis de procedència dels immigrants a Barcelona. 2008-2012

<i>Municipi</i>	<i>2008</i>	<i>2009</i>	<i>2010</i>	<i>2011</i>	<i>2012</i>
Hospitalet de Llobregat, l'	5.661	6.171	6.136	6.274	5.479
Badalona	3.145	3.273	3.260	3.204	2.924
Santa Coloma de Gramenet	2.143	2.397	2.305	2.167	2.223
Terrassa	700	952	939	969	1.023
Sabadell	874	960	1.079	1.013	891
Sant Cugat del Vallès	733	835	986	910	881
Cornellà de Llobregat	767	868	885	781	810
Sant Adrià de Besòs	514	660	634	727	686
Castelldefels	611	672	663	675	675
Mataró	530	599	645	617	573
Esplugues de Llobregat	571	668	586	569	538
Montcada i Reixac	401	433	461	432	483
Sant Boi de Llobregat	462	484	555	490	458
Cerdanyola del Vallès	432	464	479	463	455
Rubí	389	421	420	445	398
Sitges	335	373	346	355	364
Vilanova i la Geltrú	313	351	373	416	346
Prat de Llobregat, el	342	383	382	388	334
Gavà	328	320	318	340	324
Granollers	298	355	336	377	303
Ripollet	228	255	284	300	298
Mollet del Vallès	254	290	333	297	292
Manresa	215	272	273	276	290
Viladecans	254	259	303	317	276
Premià de Mar	211	241	270	278	252
Sant Joan Despí	240	260	247	216	228
Sant Feliu de Llobregat	219	287	300	249	222
Resta municipis província	7.067	8.004	8.533	8.567	8.060

Nota: el rànking correspon a l'any 2012 i s'ha tingut en compte tots els municipis de la província de Barcelona.

Font: Moviments demogràfics. Departament d'Estadística. Ajuntament de Barcelona.

3.Moviment migratori

11.Rànkling de municipis de destinació dels emigrants de Barcelona. 2008-2012

<i>Municipi</i>	<i>2008</i>	<i>2009</i>	<i>2010</i>	<i>2011</i>	<i>2012</i>
Hospitalet de Llobregat, l'	5.498	6.085	5.778	5.823	5.529
Badalona	3.215	3.001	2.758	2.568	2.490
Santa Coloma de Gramenet	2.150	2.127	1.963	1.843	1.814
Sant Cugat del Vallès	1.640	1.771	1.867	1.519	1.387
Terrassa	1.124	1.106	1.158	1.156	1.172
Sabadell	1.030	1.080	935	947	1.018
Sant Adrià de Besòs	646	755	709	765	955
Cornellà de Llobregat	901	911	852	880	900
Castelldefels	782	813	847	786	707
Montcada i Reixac	601	544	662	574	624
Esplugues de Llobregat	601	663	629	513	555
Mataró	572	553	543	485	543
Sant Boi de Llobregat	632	553	525	468	535
Rubí	521	463	479	425	439
Sitges	432	428	484	413	406
Prat de Llobregat, el	358	405	334	366	388
Cerdanyola del Vallès	417	417	479	387	381
Vilanova i la Geltrú	365	431	455	360	358
Gavà	397	370	351	362	338
Granollers	278	324	337	288	330
Viladecans	330	403	393	345	322
Sant Feliu de Llobregat	298	343	271	298	312
Premià de Mar	214	277	306	284	307
Ripollet	322	303	334	357	304
Masnou, el	285	366	345	282	300
Vilassar de Mar	297	315	251	225	276
Mollet del Vallès	311	285	328	280	270
Sant Just Desvern	181	193	289	132	270
Sant Joan Despí	256	285	291	291	235
Manresa	240	209	258	275	215
Resta municipis província	10.733	10.437	10.453	9.178	9.025

Nota: el rànkling correspon a l'any 2012, i s'ha tingut en compte tots els municipis de la província de Barcelona.

Font: Moviments demogràfics. Departament d'Estadística. Ajuntament de Barcelona.

3.Moviment migratori

12.Rànking de municipis de procedència dels immigrants a Barcelona per nacionalitat. 2012

Lloc procedència	Nacionalitat					
	TOTAL	%	Espanyola	%	Estrangera	%
TOTAL IMMIGRANTS	79.616	100,0	33.835	42,5	45.781	57,5
Província Barcelona	30.086	100,0	16.765	55,7	13.321	44,3
Hospitalet de Llobregat, l'	5.479	100,0	2.152	39,3	3.327	60,7
Badalona	2.924	100,0	1.110	38,0	1.814	62,0
Santa Coloma de Gramenet	2.223	100,0	710	31,9	1.513	68,1
Terrassa	1.023	100,0	582	56,9	441	43,1
Sabadell	891	100,0	499	56,0	392	44,0
Sant Cugat del Vallès	881	100,0	624	70,8	257	29,2
Cornellà de Llobregat	810	100,0	351	43,3	459	56,7
Sant Adrià de Besòs	686	100,0	410	59,8	276	40,2
Castelldefels	675	100,0	416	61,6	259	38,4
Mataró	573	100,0	322	56,2	251	43,8
Esplugues de Llobregat	538	100,0	314	58,4	224	41,6
Montcada i Reixac	483	100,0	243	50,3	240	49,7
Sant Boi de Llobregat	458	100,0	260	56,8	198	43,2
Cerdanyola del Vallès	455	100,0	239	52,5	216	47,5
Rubí	398	100,0	260	65,3	138	34,7
Sitges	364	100,0	251	69,0	113	31,0
Vilanova i la Geltrú	346	100,0	239	69,1	107	30,9
Prat de Llobregat, el	334	100,0	197	59,0	137	41,0
Gavà	324	100,0	187	57,7	137	42,3
Granollers	303	100,0	160	52,8	143	47,2
Ripollet	298	100,0	177	59,4	121	40,6
Mollet del Vallès	292	100,0	173	59,2	119	40,8
Manresa	290	100,0	163	56,2	127	43,8
Viladecans	276	100,0	170	61,6	106	38,4
Premià de Mar	252	100,0	165	65,5	87	34,5
Sant Joan Despí	228	100,0	170	74,6	58	25,4
Sant Feliu de Llobregat	222	100,0	148	66,7	74	33,3
Resta municipis província	8.060	100,0	6.073	75,3	1.987	24,7
Resta Catalunya	6.078	100,0	4.324	71,1	1.754	28,9
Resta d'Espanya	15.782	100,0	10.347	65,6	5.435	34,4
Estranger	27.670	100,0	2.399	8,7	25.271	91,3
Unió Europea (dels 27)	8.008	100,0	535	6,7	7.473	93,3
Resta Europa	1.808	100,0	197	10,9	1.611	89,1
Àfrica	1.116	100,0	99	8,9	1.017	91,1
Amèrica	10.632	100,0	1.368	12,9	9.264	87,1
Àsia	6.018	100,0	189	3,1	5.829	96,9
Oceania	88	100,0	11	12,5	77	87,5

Font: Moviments demogràfics. Departament d'Estadística. Ajuntament de Barcelona.

3.Moviment migratori

13.Rànkling de municipis de destinació dels emigrants de Barcelona per nacionalitat. 2012

Lloc de destí	Nacionalitat					
	TOTAL	%	Espanyola	%	Estrangera	%
TOTAL EMIGRANTS	56.817	100,0	36.623	64,5	20.194	35,5
Província Barcelona	32.705	100,0	20.112	61,5	12.593	38,5
Hospitalet de Llobregat, l'	5.529	100,0	2.297	41,5	3.232	58,5
Badalona	2.490	100,0	1.119	44,9	1.371	55,1
Santa Coloma de Gramenet	1.814	100,0	635	35,0	1.179	65,0
Sant Cugat del Vallès	1.387	100,0	1.064	76,7	323	23,3
Terrassa	1.172	100,0	740	63,1	432	36,9
Sabadell	1.018	100,0	629	61,8	389	38,2
Sant Adrià de Besòs	955	100,0	531	55,6	424	44,4
Cornellà de Llobregat	900	100,0	412	45,8	488	54,2
Castelldefels	707	100,0	448	63,4	259	36,6
Montcada i Reixac	624	100,0	346	55,4	278	44,6
Esplugues de Llobregat	555	100,0	313	56,4	242	43,6
Mataró	543	100,0	362	66,7	181	33,3
Sant Boi de Llobregat	535	100,0	299	55,9	236	44,1
Rubí	439	100,0	297	67,7	142	32,3
Sitges	406	100,0	287	70,7	119	29,3
Prat de Llobregat, el	388	100,0	232	59,8	156	40,2
Cerdanyola del Vallès	381	100,0	259	68,0	122	32,0
Vilanova i la Geltrú	358	100,0	277	77,4	81	22,6
Gavà	338	100,0	223	66,0	115	34,0
Granollers	330	100,0	191	57,9	139	42,1
Viladecans	322	100,0	205	63,7	117	36,3
Sant Feliu de Llobregat	312	100,0	209	67,0	103	33,0
Premià de Mar	307	100,0	242	78,8	65	21,2
Ripolllet	304	100,0	199	65,5	105	34,5
Masnou, el	300	100,0	228	76,0	72	24,0
Vilassar de Mar	276	100,0	222	80,4	54	19,6
Mollet del Vallès	270	100,0	166	61,5	104	38,5
Sant Just Desvern	270	100,0	212	78,5	58	21,5
Sant Joan Despí	235	100,0	175	74,5	60	25,5
Manresa	215	100,0	124	57,7	91	42,3
Resta municipis província	9.025	100,0	7.169	79,4	1.856	20,6
Resta Catalunya	5.436	100,0	4.090	75,2	1.346	24,8
Resta d'Espanya	14.257	100,0	9.329	65,4	4.928	34,6
Estranger	4.419	100,0	3.092	70,0	1.327	30,0
Unió Europea (dels 27)	1.464	100,0	1.084	74,0	380	26,0
Resta Europa	312	100,0	250	80,1	62	19,9
Àfrica	100	100,0	57	57,0	43	43,0
Amèrica	2.148	100,0	1.419	66,1	729	33,9
Àsia	336	100,0	228	67,9	108	32,1
Oceania	59	100,0	54	91,5	5	8,5

Font: Moviments demogràfics. Departament d'Estadística. Ajuntament de Barcelona.

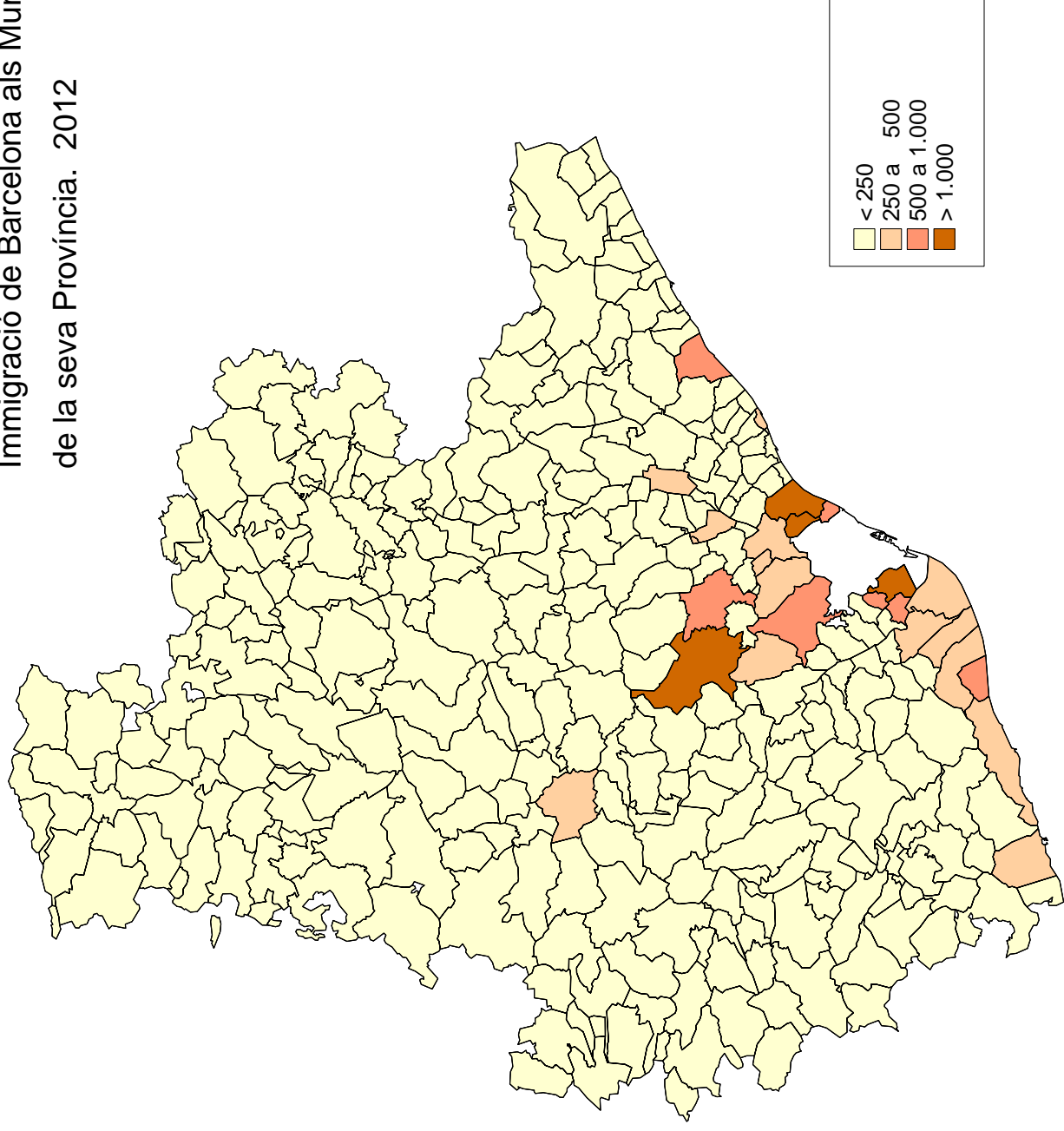
3.Moviment migratori

14.Rànkling de municipis del saldo migratori de Barcelona per nacionalitat. 2012

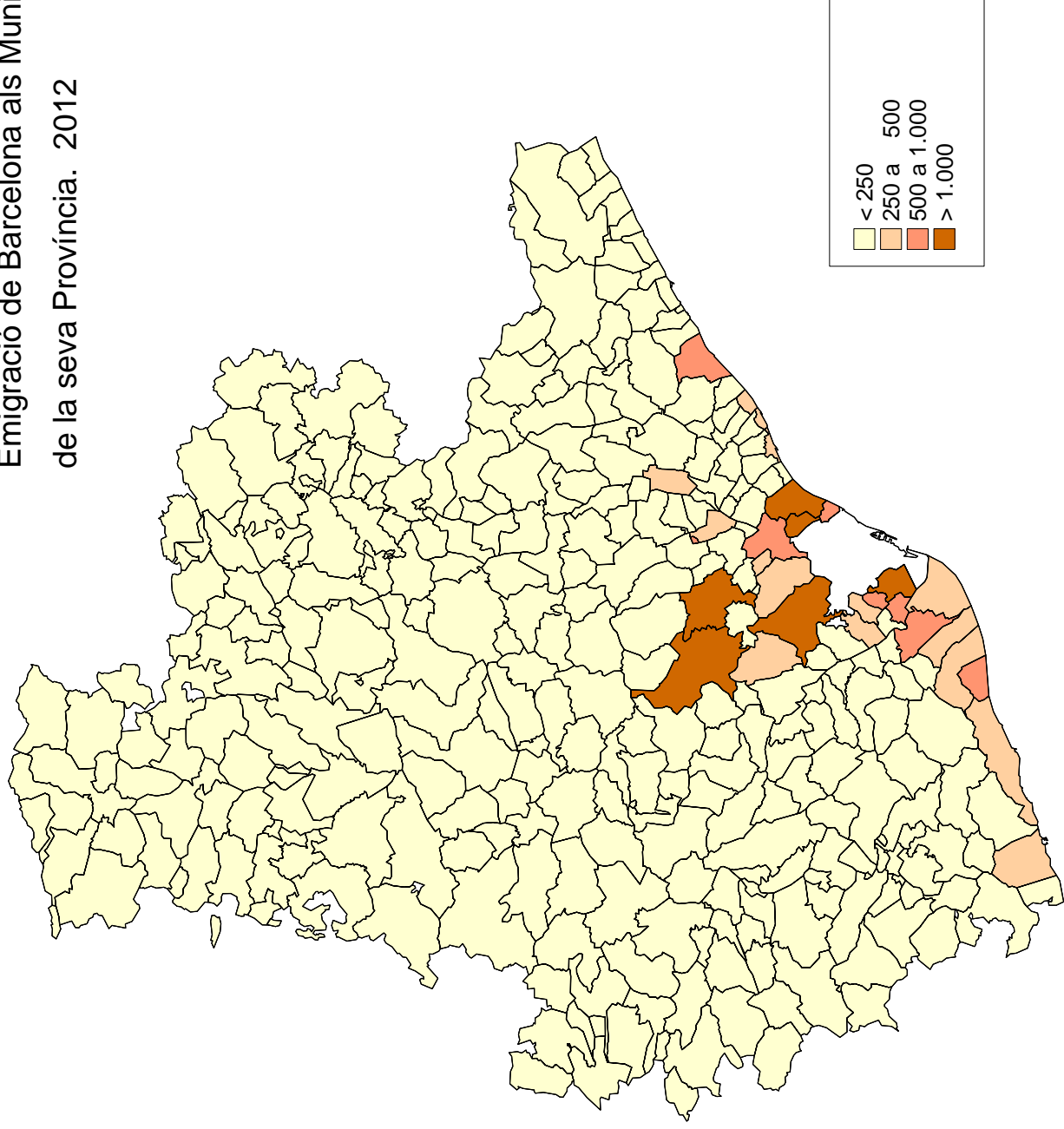
	<i>Diferències entre immigrants i emigrants</i>		
	<i>TOTAL</i>	<i>Espanyola</i>	<i>Estrangera</i>
SALDO MIGRATORI TOTAL	22.799	-2.788	25.587
Saldo total província Barcelona	-2.619	-3.347	728
Badalona	434	-9	443
Santa Coloma de Gramenet	409	75	334
Manresa	75	39	36
Cerdanyola del Vallès	74	-20	94
Mataró	30	-40	70
Mollet del Vallès	22	7	15
Ripollet	-6	-22	16
Sant Joan Despí	-7	-5	-2
Vilanova i la Geltrú	-12	-38	26
Gavà	-14	-36	22
Esplugues de Llobregat	-17	1	-18
Granollers	-27	-31	4
Castelldefels	-32	-32	0
Rubí	-41	-37	-4
Sitges	-42	-36	-6
Viladecans	-46	-35	-11
Hospitalet de Llobregat, l'	-50	-145	95
Prat de Llobregat, el	-54	-35	-19
Premià de Mar	-55	-77	22
Sant Boi de Llobregat	-77	-39	-38
Cornellà de Llobregat	-90	-61	-29
Sant Feliu de Llobregat	-90	-61	-29
Masnou, el	-108	-103	-5
Vilassar de Mar	-123	-96	-27
Sabadell	-127	-130	3
Sant Just Desvern	-127	-113	-14
Montcada i Reixac	-141	-103	-38
Terrassa	-149	-158	9
Sant Adrià de Besòs	-269	-121	-148
Sant Cugat del Vallès	-506	-440	-66
Resta municipis província	-1.453	-1.446	-7
Resta Catalunya	642	234	408
Resta d'Espanya	1.525	1.018	507
Estranger	23.251	-693	23.944
Unió Europea (dels 27)	6.544	-549	7.093
Resta Europa	1.496	-53	1.549
Àfrica	1.016	42	974
Amèrica	8.484	-51	8.535
Àsia	5.682	-39	5.721
Oceania	29	-43	72

Font: Moviments demogràfics. Departament d'Estadística. Ajuntament de Barcelona.

Immigració de Barcelona als Municipis de la seva Província. 2012



Emigració de Barcelona als Municipis de la seva Província. 2012



4. Migració interna

4.Migració interna

1.Evolució dels canvis de domicili. 2008-2012

	2008	2009	2010	2011	2012
Sexe	93.141	103.916	115.203	109.828	109.603
Homes	46.660	52.073	57.988	55.033	54.590
Dones	46.481	51.843	57.215	54.795	55.013
Nacionalitat	93.141	103.916	115.203	109.828	109.603
Espanyola	44.979	50.490	58.673	56.279	57.109
Estrangera	48.162	53.426	56.530	53.549	52.494
Edat	93.141	103.916	115.203	109.828	109.603
0-4 anys	6.112	6.996	8.034	7.592	7.677
5-9 anys	3.209	3.896	4.583	4.400	4.866
10-14 anys	2.713	3.173	3.586	3.623	3.871
15-19 anys	2.911	3.412	3.759	3.704	3.955
20-24 anys	8.051	8.452	8.478	7.978	7.580
25-29 anys	17.714	19.087	20.007	17.990	15.980
30-34 anys	17.328	19.414	21.742	20.054	19.822
35-39 anys	11.390	13.325	15.345	15.030	15.122
40-44 anys	7.345	8.300	9.699	9.460	9.678
45-49 anys	4.901	5.338	6.309	6.371	6.561
50-54 anys	3.144	3.580	4.260	4.141	4.390
55-59 anys	1.986	2.328	2.547	2.666	2.803
60-64 anys	1.458	1.623	1.789	1.841	2.082
> 65 anys	4.879	4.992	5.065	4.978	5.216

Font: Moviments demogràfics. Departament d'Estadística. Ajuntament de Barcelona.

4.Migració interna

2.Canvis de domicili per edat i sexe. 2012

Edats	TOTAL	%	Home	%	Dona	%
TOTAL	109.603	100,0	54.590	100,0	55.013	100,0
0-4 anys	7.677	7,0	4.043	7,4	3.634	6,6
5-9 anys	4.866	4,4	2.498	4,6	2.368	4,3
10-14 anys	3.871	3,5	2.013	3,7	1.858	3,4
15-19 anys	3.955	3,6	2.039	3,7	1.916	3,5
20-24 anys	7.580	6,9	3.603	6,6	3.977	7,2
25-29 anys	15.980	14,6	7.453	13,7	8.527	15,5
30-34 anys	19.822	18,1	10.032	18,4	9.790	17,8
35-39 anys	15.122	13,8	7.975	14,6	7.147	13,0
40-44 anys	9.678	8,8	5.172	9,5	4.506	8,2
45-49 anys	6.561	6,0	3.353	6,1	3.208	5,8
50-54 anys	4.390	4,0	2.190	4,0	2.200	4,0
55-59 anys	2.803	2,6	1.307	2,4	1.496	2,7
60-64 anys	2.082	1,9	986	1,8	1.096	2,0
65 anys i més	5.216	4,8	1.926	3,5	3.290	6,0

Font: Moviment migratori. Departament d'Estadística. Ajuntament de Barcelona.

4.Migració interna

3.Canvis de domicili per districtes. 2012

Districte de baixa	BARCELONA	Districte d'alta										
		1. Ciutat Vella	2. Eixample	3. Sants- Montjuïc	4. Les Corts	5. Sarrià- S. Gervasi	6. Gràcia	7. Horta- Guinardó	8. Nou Barris	9. Sant Andreu	10. Sant Martí	No consta
BARCELONA	109.603	13.077	17.297	13.782	3.602	8.032	7.554	10.308	11.998	9.231	14.714	8
1. Ciutat Vella	14.399	7.877	1.840	1.721	111	294	493	380	364	318	999	2
2. Eixample	17.652	1.389	8.111	1.701	553	1.063	1.195	911	507	588	1.634	0
3. Sants-Montjuïc	13.407	1.328	1.555	7.337	614	315	376	425	407	377	673	0
4. Les Corts	3.725	141	492	647	1.306	497	152	131	89	101	169	0
5. Sarrià-Sant Gervasi	7.700	255	912	281	413	4.299	660	300	144	137	299	0
6. Gràcia	8.006	398	1.203	360	130	781	3.174	866	282	248	564	0
7. Horta-Guinardó	10.252	375	839	424	119	274	669	5.188	957	662	745	0
8. Nou Barris	11.790	297	492	334	88	102	251	928	7.599	1.054	645	0
9. Sant Andreu	8.796	278	498	372	87	128	190	569	1.024	4.741	909	0
10. Sant Martí	13.876	739	1.355	605	181	279	394	610	625	1.005	8.077	6

Percentatges

Districte de baixa	BARCELONA	Districte d'alta										
		1. Ciutat Vella	2. Eixample	3. Sants- Montjuïc	4. Les Corts	5. Sarrià- S. Gervasi	6. Gràcia	7. Horta- Guinardó	8. Nou Barris	9. Sant Andreu	10. Sant Martí	
BARCELONA	100,0	11,9	15,8	12,6	3,3	7,3	6,9	9,4	10,9	8,4	13,4	
1. Ciutat Vella	100,0	54,7	12,8	12,0	0,8	2,0	3,4	2,6	2,5	2,2	6,9	
2. Eixample	100,0	7,9	45,9	9,6	3,1	6,0	6,8	5,2	2,9	3,3	9,3	
3. Sants-Montjuïc	100,0	9,9	11,6	54,7	4,6	2,3	2,8	3,2	3,0	2,8	5,0	
4. Les Corts	100,0	3,8	13,2	17,4	35,1	13,3	4,1	3,5	2,4	2,7	4,5	
5. Sarrià-Sant Gervasi	100,0	3,3	11,8	3,6	5,4	55,8	8,6	3,9	1,9	1,8	3,9	
6. Gràcia	100,0	5,0	15,0	4,5	1,6	9,8	39,6	10,8	3,5	3,1	7,0	
7. Horta-Guinardó	100,0	3,7	8,2	4,1	1,2	2,7	6,5	50,6	9,3	6,5	7,3	
8. Nou Barris	100,0	2,5	4,2	2,8	0,7	0,9	2,1	7,9	64,5	8,9	5,5	
9. Sant Andreu	100,0	3,2	5,7	4,2	1,0	1,5	2,2	6,5	11,6	53,9	10,3	
10. Sant Martí	100,0	5,3	9,8	4,4	1,3	2,0	2,8	4,4	4,5	7,2	58,2	

Percentatges

Districte de baixa	BARCELONA	Districte d'alta										
		1. Ciutat Vella	2. Eixample	3. Sants- Montjuïc	4. Les Corts	5. Sarrià- S. Gervasi	6. Gràcia	7. Horta- Guinardó	8. Nou Barris	9. Sant Andreu	10. Sant Martí	
BARCELONA	100,0	100,0	100,0	100,0	100,0	100,0	100,0	100,0	100,0	100,0	100,0	
1. Ciutat Vella	13,1	60,2	10,6	12,5	3,1	3,7	6,5	3,7	3,0	3,4	6,8	
2. Eixample	16,1	10,6	46,9	12,3	15,4	13,2	15,8	8,8	4,2	6,4	11,1	
3. Sants-Montjuïc	12,2	10,2	9,0	53,2	17,0	3,9	5,0	4,1	3,4	4,1	4,6	
4. Les Corts	3,4	1,1	2,8	4,7	36,3	6,2	2,0	1,3	0,7	1,1	1,1	
5. Sarrià-Sant Gervasi	7,0	1,9	5,3	2,0	11,5	53,5	8,7	2,9	1,2	1,5	2,0	
6. Gràcia	7,3	3,0	7,0	2,6	3,6	9,7	42,0	8,4	2,4	2,7	3,8	
7. Horta-Guinardó	9,4	2,9	4,9	3,1	3,3	3,4	8,9	50,3	8,0	7,2	5,1	
8. Nou Barris	10,8	2,3	2,8	2,4	2,4	1,3	3,3	9,0	63,3	11,4	4,4	
9. Sant Andreu	8,0	2,1	2,9	2,7	2,4	1,6	2,5	5,5	8,5	51,4	6,2	
10. Sant Martí	12,7	5,7	7,8	4,4	5,0	3,5	5,2	5,9	5,2	10,9	54,9	

Font: Moviment migratori. Departament d'Estadística. Ajuntament de Barcelona.

4.Migració interna

4.Canvis de domicili per nacionalitat i sexe. 2012

	<i>TOTAL</i>	<i>%</i>	<i>Home</i>	<i>%</i>	<i>Dona</i>	<i>%</i>
TOTAL	109.603	100,0	54.590	100,0	55.013	100,0
Espanya	57.109	52,1	27.058	49,6	30.051	54,6
Pakistan	6.441	5,9	5.308	9,7	1.133	2,1
Bolívia	3.365	3,1	1.287	2,4	2.078	3,8
Itàlia	3.146	2,9	1.720	3,2	1.426	2,6
Equador	2.909	2,7	1.370	2,5	1.539	2,8
Xina	2.831	2,6	1.395	2,6	1.436	2,6
Perú	2.654	2,4	1.222	2,2	1.432	2,6
Colòmbia	2.614	2,4	1.174	2,2	1.440	2,6
Filipines	2.144	2,0	883	1,6	1.261	2,3
Marroc	2.144	2,0	1.174	2,2	970	1,8
Dominicana, República	1.707	1,6	770	1,4	937	1,7
Hondures	1.643	1,5	429	0,8	1.214	2,2
Índia	1.570	1,4	1.177	2,2	393	0,7
Bangladesh	1.456	1,3	1.209	2,2	247	0,4
Argentina	1.241	1,1	601	1,1	640	1,2
França	1.210	1,1	591	1,1	619	1,1
Brasil	1.197	1,1	474	0,9	723	1,3
Paraguai	1.027	0,9	291	0,5	736	1,3
Veneçuela	884	0,8	404	0,7	480	0,9
Romania	834	0,8	373	0,7	461	0,8
Xile	770	0,7	375	0,7	395	0,7
Rússia	764	0,7	213	0,4	551	1,0
Mèxic	708	0,6	312	0,6	396	0,7
Alemanya	677	0,6	318	0,6	359	0,7
Nepal	637	0,6	508	0,9	129	0,2
Regne Unit	535	0,5	303	0,6	232	0,4
Geòrgia	521	0,5	267	0,5	254	0,5
Ucraïna	476	0,4	184	0,3	292	0,5
Cuba	442	0,4	224	0,4	218	0,4
Armènia	387	0,4	197	0,4	190	0,3
Portugal	382	0,3	182	0,3	200	0,4
Uruguai	369	0,3	184	0,3	185	0,3
Estats Units d'Amèrica	356	0,3	185	0,3	171	0,3
Algèria	308	0,3	202	0,4	106	0,2
Polònia	270	0,2	104	0,2	166	0,3
Bulgària	261	0,2	109	0,2	152	0,3
Països Baixos	235	0,2	125	0,2	110	0,2
Salvador, el	234	0,2	77	0,1	157	0,3
Suècia	209	0,2	93	0,2	116	0,2
Resta països	2.936	2,7	1.518	2,8	1.418	2,6

Font: Moviment migratori. Departament d'Estadística. Ajuntament de Barcelona.

Notes aclaridores

Notes aclaridores

Moviment natural de la població

Es refereix bàsicament a les estadístiques de naixements, matrimonis i defuncions ocorreguts en un territori. La font primària d'informació és el Registre Civil. En els resultats provisionals, la informació es classifica pel lloc d'inscripció i residència dels successos demogràfics.

Nascuts vius

Tot fruit de la concepció que demostrï algun signe de vida després de la seva completa expulsió o extracció del claustre matern, sigui quina sigui la duració de l'embaràs o la duració de la vida.

Defuncions

Traspàs de tota persona viva, amb independència de les hores que hagi viscut.

Creixement vegetatiu

Indica l'augment o descens de la població que es produeix com a resultat de la diferència entre nascuts vius i morts.

Taxa natalitat

Relació entre els nascuts vius d'un any i la població mitjana del mateix any.

Taxa mortalitat

Relació entre les defuncions d'un any i la població mitjana del mateix any.

Esperança de vida en néixer

És el nombre mitjà d'anys que viuria cada nascut si les condicions de mortalitat del període es perpetuessin.

Taxa de fecunditat

Relació entre el naixements i el nombre de dones en edat fèrtil.

ISF

Índex Sintètic de Fecunditat o nombre de fills per cada dona en edat fèrtil.

Altes al Padró municipal

El segon semestre de 2005 es va canviar el criteri per donar d'alta a un ciutadà no espanyol procedent de l'estranger. Fins aleshores, el criteri per entrar un registre nou en el sistema de Padró continu estatal, era el d'inscripció mitjançant l'alta per omissió. Al març de 2005, l'INE va comunicar per ofici que el que calia fer en aquest cas era una alta per canvi de residència (alta per immigració) amb l'origen que el ciutadà manifestés. Es per això que a partir del 2005, les altes per omissió s'han reduït, amb el corresponent increment de les altes per immigració.

Moviment migratori de la població

Es refereix bàsicament a les estadístiques d'immigrants i emigrants ocorregudes en un territori.

Immigrants

Persones que arriben a un municipi, per establir-hi la residència.

Emigrants

Persones que deixen el seu municipi de residència per instal·lar-se en un altre.

Saldo migratori

És la diferència entre la immigració i l'emigració.

Altes per omissió

Serán altes per omissió les que resultin per correccions d'errades materials i les que siguin decretades d'ofici per l'Alcalde en virtut de l'article 83 del Reglament de Població. Excepcionalment, també es consideraran les que resultin de donar d'alta persones que sol·licitin l'alta per omissió en el Padró d'un Ajuntament.

Baixes per inscripció indeguda

Serán baixes per aquest concepte les produïdes en detectar-se, bé per part dels Ajuntaments o de l'INE, repeticions en inscripcions padronals o inscripcions considerades improcedents per incompliment dels requisits establerts en les disposicions reguladores del Padró. La modificació legislativa introduïda per la Llei Orgànica 14/2003 d'estrangeria estableix que els estrangers no comunitaris sense autorització de residència permanent tenen l'obligació de renovar la seva inscripció padronal cada dos anys, i en cas de no fer-ho els ajuntaments han de declarar la caducitat de la inscripció. Aquest procediment s'ha aplicat per primer cop amb les inscripcions que caducaven el desembre del 2005, i és per això l'augment de les baixes per inscripció indeguda.

Canvis de domicili

Persones que canvien el seu domicili en el Padró municipal.