



**Ajuntament
de Barcelona**

**Departament d'Estadística.
Gerència Adjunta de Projectes Estratègics**

Llacuna 161. 3a
08018 Barcelona
Tel. 93 2919810
destadistica@bcn.cat
www.bcn.cat/estadistica

INFORMES ESTADÍSTICS

Cens de vehicles de la ciutat de Barcelona. 2012

Títols dels Informes Estadístics Anuals de la col·lecció:

La població estrangera a Barcelona. Gener 2005...2013

Dades bàsiques del món laboral a Barcelona. 2004...2012

Cens de vehicles de la ciutat de Barcelona. 2004...2011

Les activitats econòmiques a Barcelona. 2004...2005

El moviment demogràfic de Barcelona. 2004...2011

Característiques de la població de Barcelona segons el Padró Municipal. Juny 2007...2012

Característiques de les llars de Barcelona segons el Padró Municipal. Juny 2007...2012

Autor: Departament d'Estadística

Direcció: Cristina Càrcel

Equip de treball: Carme Pujol

Ramon Ma. Canals

Ana Cardona

Rosa García

Sara Plaza

Ricardo Rocha

Pura Tomàs

Anna Ventura

Dipòsit legal: B-35.397-2007

ISSN de la col·lecció 1888-0142

ISSN del títol 1888-0177

PRESENTACIÓ

El Departament d'Estadística presenta les dades i indicadors del Cens de Vehicles de la ciutat de Barcelona de l'any 2012 que s'elabora a partir de les informacions de l'Impost sobre Vehicles de Tracció Mecànica (IVTM) conegut com Impost de Circulació. Aquest impost el paguen els titulars dels vehicles per circular per les vies públiques. Les xifres es basen en els vehicles dels contribuents en actiu que tinguin adreça fiscal a la ciutat de Barcelona. Les dades venen referenciades pel conjunt de la ciutat, els 10 districtes i els 73 barris.

El treball sintetitza les principals variables de l'any 2012, donant continuació a les edicions realitzades anualment. Alguns dels trets més significatius són:

Aquest any tornem a comentar -com en els darrers cinc anys- que el parc segueix reduint el seu estoc, mantenint-se al voltant del milió de vehicles (968.332). Continuen baixant totes les tipologies principals: turismes, ciclomotors, furgonetes i camions, i només creix el nombre de motos i el grup d'altres vehicles.

Pel que fa a l'antiguitat, any a any l'aportació de nous vehicles va sent més baixa, contribuint a l'envelliment natural del parc. La potència va mantenint la mateixa distribució d'efectius en cavalls fiscals dels turismes dels darrers anys. Les motos -que segueixen sent la única tipologia que no perd estoc- augmenta unitats a totes les cilindrades menys a la de 126 a 250 cc.

Si ens fixem en la propietat jurídica dels vehicles, tant els turismes com les motos i ciclomotors són abastament propietat de persones particulars (90% o més), mentre que les tipologies de caire més professional (furgonetes, camions i altres tipus) estan repartides entre particulars i empreses o persones jurídiques.

Pel que fa a la nacionalitat dels propietaris dels vehicles, el 95% del parc és de titulars espanyols i només el 5% restant és propietat de persones estrangeres. Per tipologies, el tipus de vehicle que més posseeixen els estrangers és el ciclomotor, amb un 9%.

En nombres absoluts l'any 2012 ha estat l'any rècord de baixa matriculació: les altes de turismes han tingut un -4,9% de variació respecte l'any anterior, que havia estat el més baix dels últims 15 anys. Les motos amb una davallada més recent, van caure un -8,8%. Els ciclomotors un -9,8%.

Finalment destacar que les marques que encapçalen el rànking de turismes continuen sent Seat i Renault amb un 14% i 10% respectivament, i que Honda lidera el rànking de motos amb el 37% del parc actual.

Les taules estadístiques es presenten seguint l'esquema següent:

Un primer grup de dades generals que permeten una visió evolutiva dels darrers cinc anys d'una banda, i també una visió comparativa amb altres ciutats i àmbits territorials.

A continuació s'obren els apartats de les quatre variables principals: la tipologia del parc, l'antiguitat, la potència fiscal dels turismes i la cilindrada de les motos. Darrera d'aquests quatre grups ve la informació dels propietaris dels vehicles distingint si és propietari físic o jurídic i distingint la seva nacionalitat, si és espanyola o estrangera. A continuació és donen les matriculacions dels turismes, motos i ciclomotors i darrera d'elles venen les principals marques de turismes i de motos del Cens 2012.

El recull final és una sèrie evolutiva de d'altres organismes institucionals, referida a diferents delimitacions territorials sobre el parc de vehicles i sobre les matriculacions de turismes i motos.

Tant aquesta publicació com les anteriors edicions i les altres informacions de la base de dades es poden trobar al web del Departament: www.bcn.cat/estadistica.

També es pot consultar al Centre de Documentació Estadística del Departament d'Estadística de l'Ajuntament de Barcelona, al carrer Llacuna 161, 3a planta.

Í N D E X

	Pàg.
1. Dades generals	
1. Tipologia dels vehicles. 2008-2012	9
2. Antiguitat dels turismes. 2008-2012	10
3. Antiguitat de les motos. 2008-2012	11
4. Potència fiscal dels turismes. 2008-2012	12
5. Cilindrada de les motos. 2008-2012	13
6. Tipus i nacionalitat del propietari. 2008-2012	14
7. Vehicles per districtes. 2008-2012	15
8. Vehicles per barris. 2008-2012	16
9. Indicadors i densitats del parc de turismes. 2012	17
10. Comparació amb altres ciutats i àmbits metropolitans. 2011	18
11. Comparació amb altres àmbits territorials. 2011	19
2. Tipologia dels vehicles. 2012	
1. Tipus de vehicles per districtes	23
2. Tipus de vehicles per barris	25
Mapes de la tipologia dels vehicles per barris	27
3. Antiguitat dels vehicles. 2012	
1. Antiguitat segons tipologia	35
2. Antiguitat dels turismes per districtes	36
3. Antiguitat dels turismes per barris	37
4. Antiguitat de les motos per districtes	38
5. Antiguitat de les motos per barris	39
4. Potència fiscal dels turismes. 2012	
1. Potència fiscal dels turismes per districtes	43
2. Potència fiscal dels turismes per barris	44
5. Cilindrada de les motos. 2012	
1. Cilindrada de les motos per districtes	47
2. Cilindrada de les motos per barris	48
6. Tipus de propietari dels vehicles. 2012	
1. Tipus de propietari segons tipologia dels vehicles	51
2. Tipus de propietari dels turismes per districtes	52
3. Tipus de propietari dels turismes per barris	53
4. Tipus de propietari de les motos per districtes	54
5. Tipus de propietari de les motos per barris	55
7. Nacionalitat del propietari dels vehicles. 2012	
1. Tipologia dels vehicles segons nacionalitat del propietari	59
2. Nacionalitat del propietari dels turismes per districtes	60
3. Nacionalitat del propietari dels turismes per barris	61
4. Nacionalitat del propietari de les motos per districtes	62
5. Nacionalitat del propietari de les motos per barris	63
8. Matriculacions a la ciutat de Barcelona	
1. Turismes per mesos. 2003-2012	67
2. Variació interanual per mesos dels turismes. 2003-2012	68
3. Turismes per districtes. 2003-2012	69
4. Variació interanual per districtes dels turismes. 2003-2012	70

	Pàg.
5. Motos per mesos. 2003-2012	71
6. Variació interanual per mesos de les motos. 2003-2012	72
7. Motos per districtes. 2003-2012	73
8. Variació interanual per districtes de les motos. 2003-2012	74
9. Ciclomotors per mesos. 2008-2012	75
10. Ciclomotors per districtes. 2008-2012	76
Mapes de les matriculacions per barris	77
9. Principals marques del parc de vehicles. 2012	
1. Rànquing de marques de turismes (> 1000 turismes)	83
2. Rànquing de marques de motos (> 1000 motos)	84
10. Recull evolutiu d'altres àmbits territorials	
1. Parc de vehicles. 2002-2011	87
2. Parc de turismes. 2002-2011	88
3. Parc de camions i furgonetes. 2002-2011	89
4. Parc de motos i altres vehicles. 2002-2011	90
5. Matriculació de turismes. 2003-2012	91
6. Matriculació de motos. 2003-2012	92
11. Notes explicatives	95

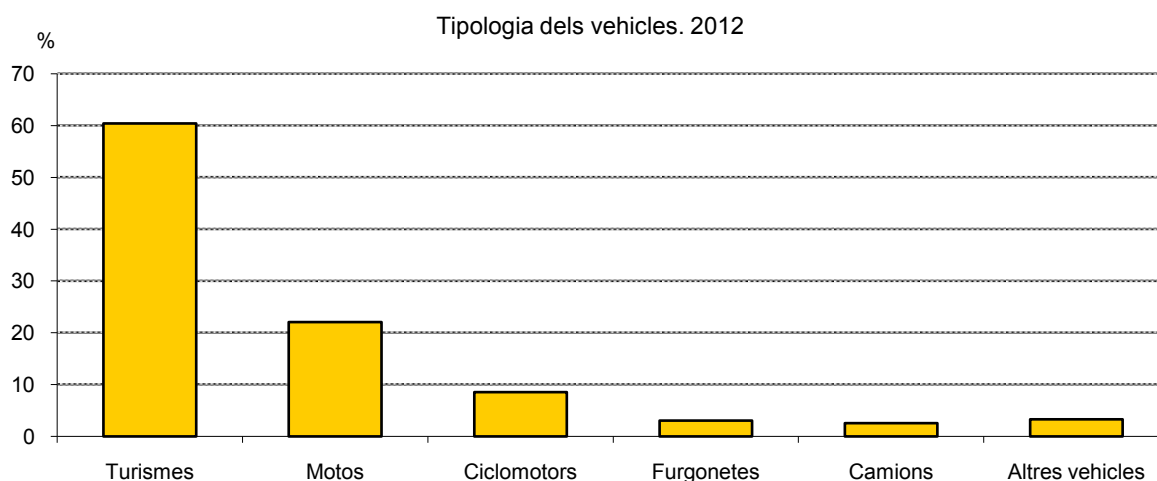
1. Dades generals

1.Dades generals

1.Tipologia dels vehicles. 2008-2012

Tipus	2008		2009		2010		2011		2012		% variació 2012-11
		%		%		%		%		%	
TOTAL	990.166	100,0	981.903	100,0	981.580	100,0	976.345	100,0	968.332	100,0	-0,8
Turismes	608.830	61,5	599.534	61,1	597.618	60,9	591.733	60,6	584.848	60,4	-1,2
Motos	193.902	19,6	199.407	20,3	205.705	21,0	210.328	21,5	213.875	22,1	1,7
Ciclomotors	93.382	9,4	90.934	9,3	88.391	9,0	85.405	8,7	82.743	8,5	-3,1
Furgonetes	38.968	3,9	36.175	3,7	33.451	3,4	31.831	3,3	29.810	3,1	-6,3
Camions	30.131	3,0	28.520	2,9	27.006	2,8	26.111	2,7	25.094	2,6	-3,9
Altres vehicles	24.953	2,5	27.333	2,8	29.409	3,0	30.937	3,2	31.962	3,3	3,3

Font: Cens de Vehicles. Departament d'Estadística. Ajuntament de Barcelona.



1.Dades generals

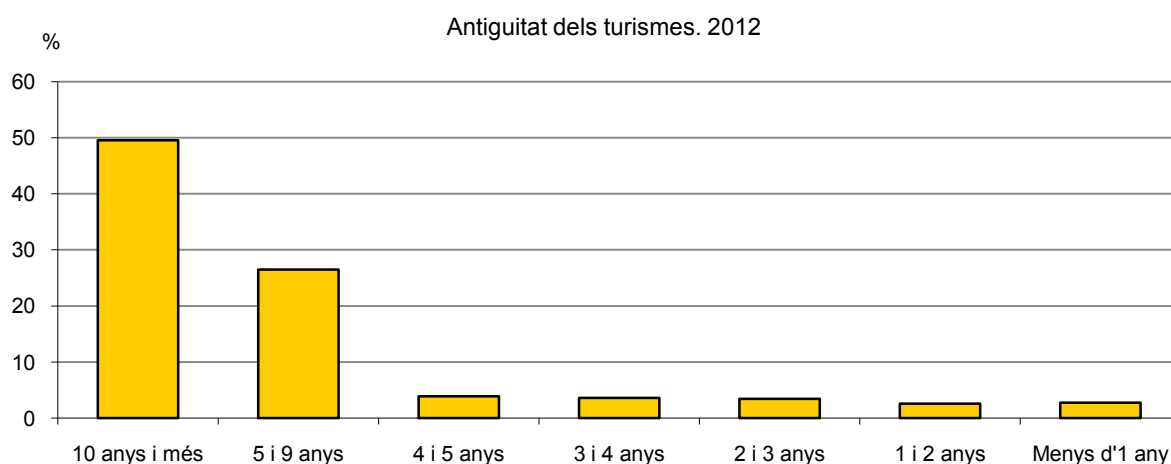
2.Antiguitat dels turismes. 2008-2012

Any matriculació	2008		2009		2010		2011		2012		% variació 2012-11
	2008	%	2009	%	2010	%	2011	%	2012	%	
TOTAL	608.830	100,0	599.534	100,0	597.618	100,0	591.733	100,0	584.848	100,0	-1,2
Abans de 2002	352.354	57,9	325.495	54,3	302.694	50,7	283.702	47,9	264.603	45,2	-6,7
2002	29.622	4,9	28.618	4,8	27.527	4,6	26.423	4,5	25.103	4,3	-5,0
2003	32.742	5,4	31.277	5,2	30.018	5,0	28.951	4,9	27.788	4,8	-4,0
2004	36.144	5,9	34.972	5,8	33.680	5,6	32.382	5,5	31.338	5,4	-3,2
2005	37.091	6,1	36.125	6,0	34.837	5,8	33.652	5,7	32.647	5,6	-3,0
2006	35.896	5,9	35.106	5,9	34.286	5,7	33.136	5,6	32.177	5,5	-2,9
2007	34.659	5,7	33.702	5,6	32.771	5,5	31.801	5,4	31.045	5,3	-2,4
2008	25.136	4,1	24.285	4,1	23.639	4,0	23.005	3,9	22.730	3,9	-1,2
2009	-	-	22.223	3,7	21.827	3,7	21.500	3,6	20.985	3,6	-2,4
2010	-	-	-	-	22.354	3,7	20.633	3,5	19.885	3,4	-3,6
2011	-	-	-	-	-	-	16.771	2,8	15.160	2,6	-9,6
2012	-	-	-	-	-	-	-	-	15.955	2,7	-
No consta	25.186	4,1	27.731	4,6	33.985	5,7	39.777	6,7	45.432	7,8	14,2

Nota: dins el grup de "No consta any" s'hi van incorporant els turismes que durant l'any han estat alta a Barcelona ciutat per transferència d'un altre municipi.

En aquests casos no es pot saber la data de matriculació d'origen, i en conseqüència no es pot calcular la seva edat actual.

Font: Cens de Vehicles. Departament d'Estadística. Ajuntament de Barcelona.



1.Dades generals

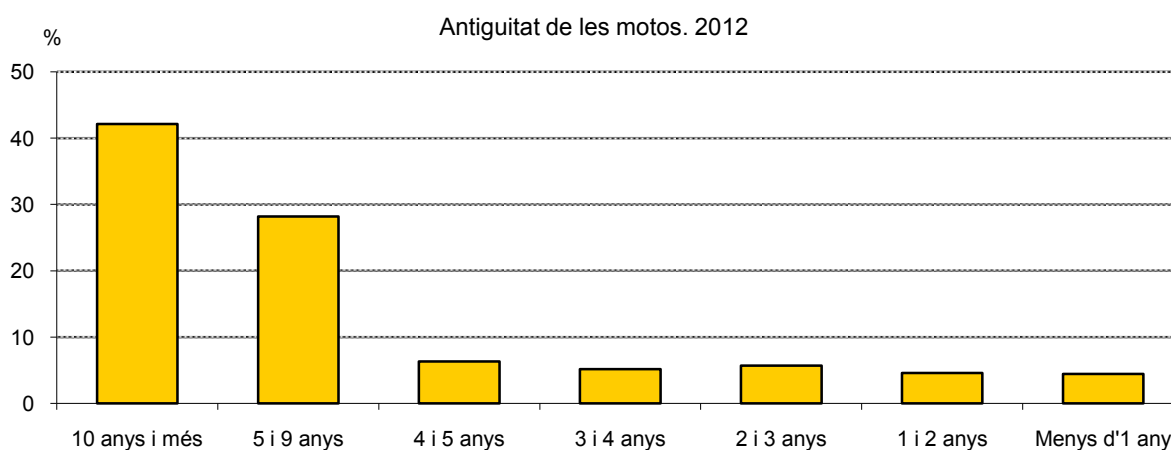
3.Antiguitat de les motos. 2008-2012

<i>Any matriculació</i>	2008	%	2009	%	2010	%	2011	%	2012	%	<i>% variació 2012-11</i>
TOTAL	193.902	100,0	199.407	100,0	205.705	100,0	210.328	100,0	213.875	100,0	1,7
Abans de 2002	101.571	52,4	96.759	48,5	91.282	44,4	88.246	42,0	85.424	39,9	-3,2
2002	5.798	3,0	5.511	2,8	5.144	2,5	4.920	2,3	4.732	2,2	-3,8
2003	7.000	3,6	6.668	3,3	6.270	3,0	5.987	2,8	5.756	2,7	-3,9
2004	9.872	5,1	9.561	4,8	9.144	4,4	8.799	4,2	8.457	4,0	-3,9
2005	15.763	8,1	15.338	7,7	14.863	7,2	14.376	6,8	13.910	6,5	-3,2
2006	17.918	9,2	17.509	8,8	17.000	8,3	16.527	7,9	16.027	7,5	-3,0
2007	17.899	9,2	17.467	8,8	17.009	8,3	16.547	7,9	16.119	7,5	-2,6
2008	15.051	7,8	14.668	7,4	14.390	7,0	13.974	6,6	13.547	6,3	-3,1
2009	-	-	12.119	6,1	11.801	5,7	11.396	5,4	11.051	5,2	-3,0
2010	-	-	-	-	13.803	6,7	12.945	6,2	12.187	5,7	-5,9
2011	-	-	-	-	-	-	10.472	5,0	9.763	4,6	-6,8
2012	-	-	-	-	-	-	-	-	9.544	4,5	-
No consta	3.030	1,6	3.807	1,9	4.999	2,4	6.139	2,9	7.358	3,4	19,9

Nota: dins el grup de "No consta any" s'hi van incorporant les motos que durant l'any han estat alta a Barcelona ciutat per transferència d'un altre municipi.

En aquests casos no es pot saber la data de matriculació d'origen, i en conseqüència no es pot calcular la seva edat actual.

Font: Cens de Vehicles. Departament d'Estadística. Ajuntament de Barcelona.



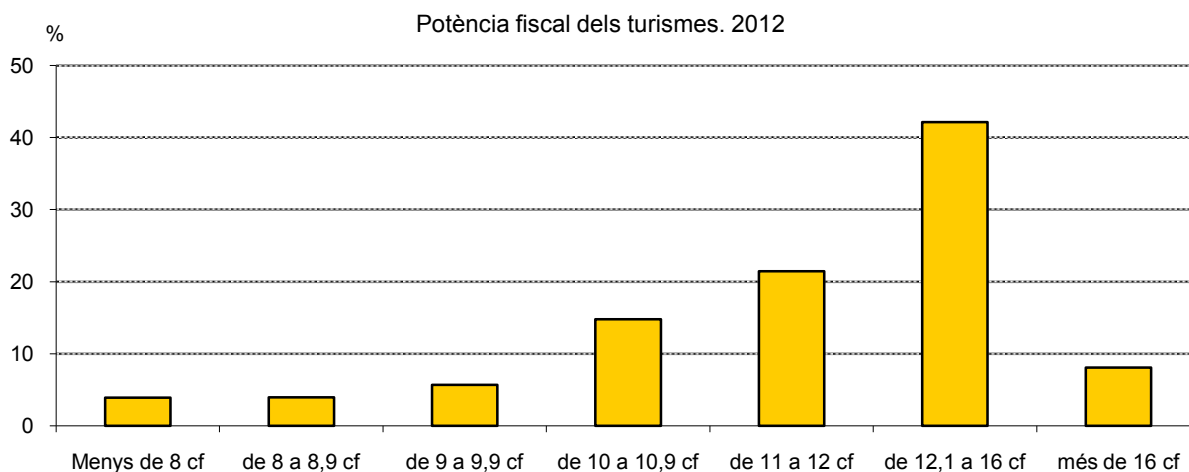
1.Dades generals

4.Potència fiscal dels turismes. 2008-2012

<i>Potència fiscal</i>	2008	%	2009	%	2010	%	2011	%	2012	%	% variació 2012-11
TOTAL	608.830	100,0	599.534	100,0	597.618	100,0	591.733	100,0	584.848	100,0	-1,2
Menys de 8 cf	21.689	3,6	22.072	3,7	22.359	3,7	22.567	3,8	22.855	3,9	1,3
de 8 a 8,9 cf	24.954	4,1	24.242	4,0	23.852	4,0	23.569	4,0	23.157	4,0	-1,7
de 9 a 9,9 cf	36.330	6,0	34.872	5,8	34.415	5,8	33.440	5,7	33.185	5,7	-0,8
de 10 a 10,9 cf	90.411	14,8	88.469	14,8	88.705	14,8	88.237	14,9	86.499	14,8	-2,0
de 11 a 12 cf	122.506	20,1	121.491	20,3	123.329	20,6	124.535	21,0	125.453	21,5	0,7
de 12,1 a 16 cf	264.004	43,4	259.810	43,3	256.487	42,9	251.405	42,5	246.452	42,1	-2,0
més de 16 cf	48.931	8,0	48.570	8,1	48.466	8,1	47.974	8,1	47.241	8,1	-1,5
No consta	5	-	8	-	5	-	6	-	6	-	-

cf: cavalls fiscals.

Font: Cens de Vehicles. Departament d'Estadística. Ajuntament de Barcelona.



1.Dades generals

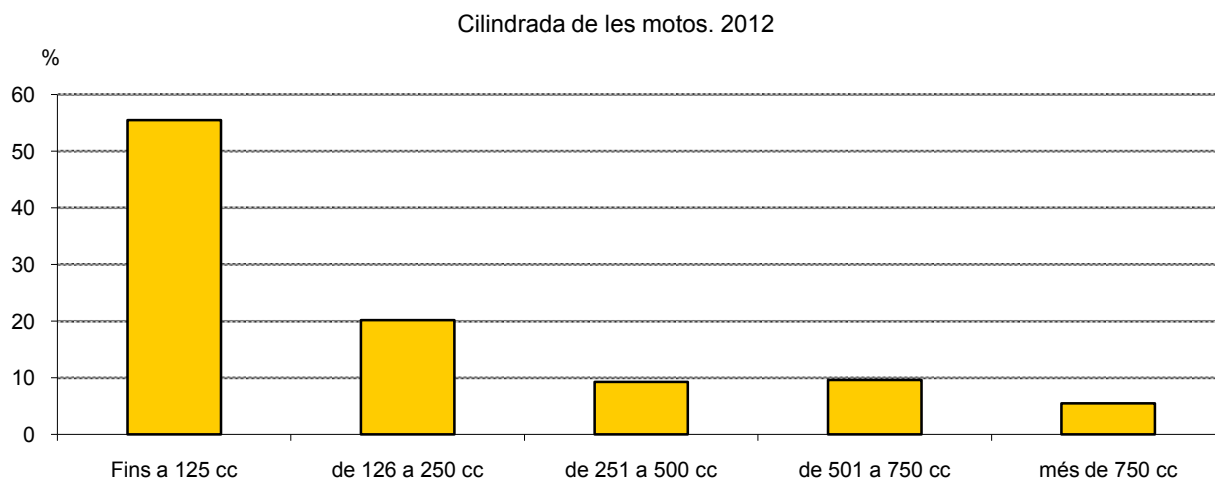
5.Cilindrada de les motos. 2008-2012

Cilindrada	2008		2009		2010		2011		2012		% variació 2012-11
		%		%		%		%		%	
TOTAL	193.902	100,0	199.407	100,0	205.710	100,0	210.328	100,0	213.875	100,0	1,7
Fins a 125 cc	103.310	53,3	107.445	53,9	112.315	54,6	115.957	55,1	118.686	55,5	2,4
de 126 a 250 cc	44.873	23,1	44.779	22,5	43.889	21,3	43.534	20,7	43.113	20,2	-1,0
de 251 a 500 cc	16.230	8,4	17.024	8,5	18.386	8,9	19.199	9,1	19.777	9,2	3,0
de 501 a 750 cc	19.510	10,1	19.668	9,9	19.980	9,7	20.100	9,6	20.553	9,6	2,3
més de 750 cc	9.975	5,1	10.463	5,2	11.135	5,4	11.530	5,5	11.744	5,5	1,9
No consta	4	-	28	-	5	-	8	-	2	-	-

cc: centímetres cúbics.

Nota: no hi estan inclosos els ciclomotors.

Font: Cens de Vehicles. Departament d'Estadística. Ajuntament de Barcelona.

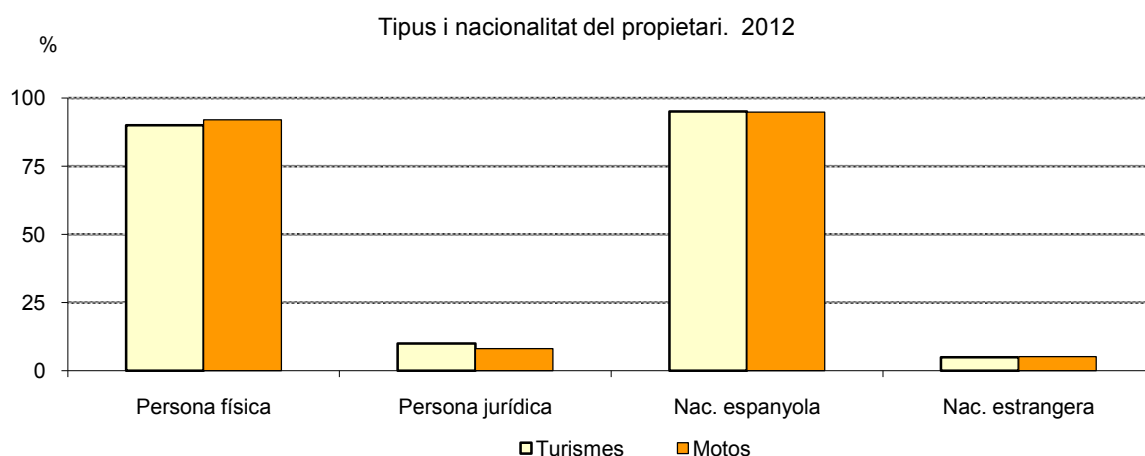


1.Dades generals

6.Tipus i nacionalitat del propietari. 2008-2012

<i>Tipus de propietari</i>	2008	%	2009	%	2010	%	2011	%	2012	%	% variació 2012-11
TURISMES											
Total	608.830	100,0	599.534	100,0	597.618	100,0	591.733	100,0	584.848	100,0	-1,2
Persona Física	541.950	89,0	538.616	89,8	536.933	89,8	532.568	90,0	526.541	90,0	-1,1
Persona Jurídica	66.880	11,0	60.918	10,2	60.685	10,2	59.165	10,0	58.307	10,0	-1,5
Total	608.830	100,0	599.534	100,0	597.618	100,0	591.733	100,0	584.848	100,0	-1,2
Nacionalitat espanyola	579.601	95,2	570.500	95,2	568.353	95,1	562.575	95,1	556.230	95,1	-1,1
Nacionalitat estrangera	29.229	4,8	29.034	4,8	29.265	4,9	29.158	4,9	28.618	4,9	-1,9
MOTOS											
Total	193.902	100,0	199.407	100,0	205.705	100,0	210.328	100,0	213.875	100,0	1,7
Persona Física	178.283	91,9	183.857	91,9	189.321	92,0	193.436	92,0	196.672	92,0	1,7
Persona Jurídica	15.619	8,1	15.550	8,1	16.384	8,0	16.892	8,0	17.203	8,0	1,8
Total	193.902	100,0	199.407	100,0	205.705	100,0	210.328	100,0	213.875	100,0	1,7
Nacionalitat espanyola	184.204	95,0	189.088	94,8	194.841	94,7	199.224	94,7	202.733	94,8	1,8
Nacionalitat estrangera	9.698	5,0	10.319	5,2	10.864	5,3	11.104	5,3	11.142	5,2	0,3

Font: Cens de Vehicles. Departament d'Estadística. Ajuntament de Barcelona.

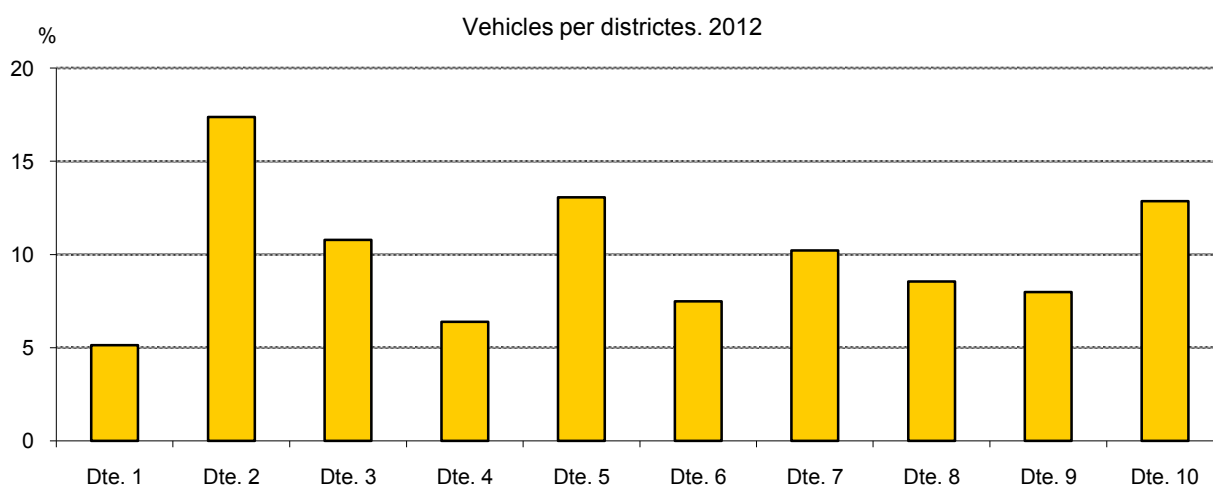


1.Dades generals

7.Vehicles per districtes. 2008-2012

<i>Districtes</i>	2008	%	2009	%	2010	%	2011	%	2012	%	% variació 2012-11
BARCELONA	990.166	100,0	981.903	100,0	981.580	100,0	976.345	100,0	968.332	100,0	-0,8
1. Ciutat Vella	50.113	5,1	49.616	5,1	50.864	5,2	50.420	5,2	49.771	5,1	-1,3
2. Eixample	175.443	17,7	172.307	17,5	170.903	17,4	169.638	17,4	168.289	17,4	-0,8
3. Sants-Montjuïc	108.748	11,0	106.155	10,8	106.262	10,8	105.697	10,8	104.449	10,8	-1,2
4. Les Corts	63.300	6,4	63.069	6,4	62.612	6,4	62.254	6,4	61.851	6,4	-0,6
5. Sarrià-Sant Gervasi	126.982	12,8	126.847	12,9	127.390	13,0	127.160	13,0	126.490	13,1	-0,5
6. Gràcia	73.985	7,5	73.941	7,5	73.725	7,5	73.243	7,5	72.400	7,5	-1,2
7. Horta-Guinardó	101.509	10,3	101.379	10,3	100.962	10,3	99.901	10,2	98.974	10,2	-0,9
8. Nou Barris	86.077	8,7	85.026	8,7	84.459	8,6	83.963	8,6	82.867	8,6	-1,3
9. Sant Andreu	77.944	7,9	77.879	7,9	78.129	8,0	77.822	8,0	77.338	8,0	-0,6
10. Sant Martí	124.445	12,6	124.163	12,6	124.831	12,7	124.893	12,8	124.575	12,9	-0,3
No consta	1.620	0,2	1.521	0,2	1.443	0,1	1.354	0,1	1.328	0,1	-1,9

Font: Cens de Vehicles. Departament d'Estadística. Ajuntament de Barcelona.



1.Dades generals

8.Vehicles per barris. 2008-2012

Dte.	Barris	2008	%	2009	%	2010	%	2011	%	2012	%	% variació 2012-11
BARCELONA		990.166	100,0	981.903	100,0	981.580	100,0	976.345	100,0	968.332	100,0	-0,8
1	1. el Raval	15.523	1,6	15.316	1,6	15.257	1,6	15.102	1,5	15.023	1,6	-0,5
1	2. el Barri Gòtic	15.072	1,5	14.700	1,5	15.462	1,6	14.996	1,5	14.629	1,5	-2,4
1	3. la Barceloneta	7.892	0,8	8.068	0,8	8.606	0,9	8.942	0,9	8.944	0,9	0,0
1	4. Sant Pere, Santa Caterina i la Ribera	10.932	1,1	10.775	1,1	10.755	1,1	10.624	1,1	10.444	1,1	-1,7
2	5. el Fort Pienc	18.912	1,9	18.717	1,9	18.751	1,9	18.603	1,9	18.346	1,9	-1,4
2	6. la Sagrada Família	28.640	2,9	28.493	2,9	28.592	2,9	28.483	2,9	28.040	2,9	-1,6
2	7. la Dreta de l'Eixample	38.262	3,9	37.896	3,9	37.251	3,8	37.141	3,8	37.176	3,8	0,1
2	8. l'Antiga Esquerra de l'Eixample	30.669	3,1	28.978	3,0	28.555	2,9	28.056	2,9	27.895	2,9	-0,6
2	9. la Nova Esquerra de l'Eixample	37.898	3,8	37.453	3,8	37.095	3,8	36.906	3,8	36.459	3,8	-1,2
2	10. Sant Antoni	20.995	2,1	20.702	2,1	20.599	2,1	20.394	2,1	20.323	2,1	-0,3
3	11. el Poble Sec - AEI Parc Montjuïc	19.244	1,9	19.171	2,0	19.024	1,9	18.839	1,9	18.534	1,9	-1,6
3	12. la Marina del Prat Vermell - AEI Zona Franca	8.161	0,8	7.766	0,8	9.182	0,9	9.512	1,0	8.895	0,9	-6,5
3	13. la Marina de Port	17.595	1,8	16.916	1,7	16.641	1,7	16.211	1,7	15.971	1,6	-1,5
3	14. la Font de la Guatlla	5.815	0,6	5.782	0,6	5.810	0,6	5.724	0,6	5.697	0,6	-0,5
3	15. Hortafrancs	8.542	0,9	8.482	0,9	8.496	0,9	8.397	0,9	8.336	0,9	-0,7
3	16. la Bordeta	11.994	1,2	10.288	1,0	10.523	1,1	10.897	1,1	11.225	1,2	3,0
3	17. Sants - Badal	12.692	1,3	12.764	1,3	12.782	1,3	12.658	1,3	12.562	1,3	-0,8
3	18. Sants	22.040	2,2	22.055	2,2	22.298	2,3	22.116	2,3	21.933	2,3	-0,8
4	19. les Corts	33.902	3,4	33.718	3,4	33.151	3,4	33.025	3,4	32.820	3,4	-0,6
4	20. la Maternitat i Sant Ramon	17.143	1,7	17.113	1,7	17.189	1,8	17.039	1,7	16.878	1,7	-0,9
4	21. Pedralbes	11.548	1,2	11.556	1,2	11.643	1,2	11.592	1,2	11.532	1,2	-0,5
5	22. Vallvidrera, el Tibidabo i les Planes	2.853	0,3	2.962	0,3	3.054	0,3	3.111	0,3	3.131	0,3	0,6
5	23. Sarrà	18.566	1,9	18.743	1,9	18.987	1,9	19.141	2,0	19.153	2,0	0,1
5	24. les Tres Torres	14.926	1,5	15.003	1,5	15.010	1,5	14.965	1,5	14.947	1,5	-0,1
5	25. Sant Gervasi - la Bonanova	21.277	2,1	21.302	2,2	21.572	2,2	21.628	2,2	21.598	2,2	-0,1
5	26. Sant Gervasi - Galvany	47.109	4,8	46.529	4,7	46.541	4,7	46.279	4,7	45.851	4,7	-0,9
5	27. el Putxet i el Farró	21.653	2,2	21.751	2,2	21.800	2,2	21.618	2,2	21.416	2,2	-0,9
6	28. Vallcarca i els Penitents	10.264	1,0	10.219	1,0	10.276	1,0	10.294	1,1	10.244	1,1	-0,5
6	29. el Coll	4.290	0,4	4.356	0,4	4.337	0,4	4.330	0,4	4.253	0,4	-1,8
6	30. la Salut	9.313	0,9	9.361	1,0	9.329	1,0	9.284	1,0	9.171	0,9	-1,2
6	31. la Vila de Gràcia	29.071	2,9	28.869	2,9	28.706	2,9	28.424	2,9	28.031	2,9	-1,4
6	32. el Camp d'en Grassot i Gràcia Nova	20.856	2,1	20.950	2,1	20.889	2,1	20.729	2,1	20.534	2,1	-0,9
7	33. el Baix Guinardó	15.249	1,5	15.249	1,6	15.242	1,6	15.146	1,6	14.984	1,5	-1,1
7	34. Can Baró	5.733	0,6	5.776	0,6	5.702	0,6	5.675	0,6	5.604	0,6	-1,3
7	35. el Guinardó	20.910	2,1	20.992	2,1	20.975	2,1	20.770	2,1	20.646	2,1	-0,6
7	36. la Font d'en Fargues	7.245	0,7	7.232	0,7	7.212	0,7	7.155	0,7	7.108	0,7	-0,7
7	37. el Carmel	18.893	1,9	18.644	1,9	18.469	1,9	18.182	1,9	17.891	1,8	-1,6
7	38. la Teixonera	6.544	0,7	6.586	0,7	6.607	0,7	6.566	0,7	6.531	0,7	-0,5
7	39. Sant Genís dels Agudells	4.575	0,5	4.465	0,5	4.506	0,5	4.289	0,4	4.210	0,4	-1,8
7	40. Montbau	2.651	0,3	2.730	0,3	2.755	0,3	2.751	0,3	2.749	0,3	-0,1
7	41. la Vall d'Hebron	3.137	0,3	3.134	0,3	3.135	0,3	3.115	0,3	3.069	0,3	-1,5
7	42. la Clota	324	0,0	323	0,0	330	0,0	341	0,0	329	0,0	-3,5
7	43. Horta	15.780	1,6	15.803	1,6	15.618	1,6	15.507	1,6	15.473	1,6	-0,2
8	44. Vilapicina i la Torre Llobeta	13.668	1,4	13.544	1,4	13.468	1,4	13.463	1,4	13.320	1,4	-1,1
8	45. Porta	12.229	1,2	11.964	1,2	11.997	1,2	11.989	1,2	11.753	1,2	-2,0
8	46. el Turó de la Peira	6.339	0,6	6.318	0,6	6.312	0,6	6.282	0,6	6.177	0,6	-1,7
8	47. Can Peguera	1.096	0,1	1.117	0,1	1.120	0,1	1.113	0,1	1.116	0,1	0,3
8	48. la Guineueta	8.343	0,8	8.289	0,8	8.255	0,8	8.168	0,8	8.018	0,8	-1,8
8	49. Canyelles	4.269	0,4	4.199	0,4	4.150	0,4	4.148	0,4	4.106	0,4	-1,0
8	50. les Roquetes	8.035	0,8	7.983	0,8	7.955	0,8	7.889	0,8	7.817	0,8	-0,9
8	51. Verdun	5.812	0,6	5.759	0,6	5.696	0,6	5.639	0,6	5.528	0,6	-2,0
8	52. la Prosperitat	14.007	1,4	13.767	1,4	13.647	1,4	13.490	1,4	13.372	1,4	-0,9
8	53. la Trinitat Nova	3.643	0,4	3.555	0,4	3.488	0,4	3.520	0,4	3.473	0,4	-1,3
8	54. Torre Baró	1.517	0,2	1.555	0,2	1.543	0,2	1.501	0,2	1.521	0,2	1,3
8	55. Ciutat Meridiana	4.741	0,5	4.675	0,5	4.613	0,5	4.606	0,5	4.532	0,5	-1,6
8	56. Vallbona	746	0,1	777	0,1	768	0,1	772	0,1	787	0,1	1,9
9	57. la Trinitat Vella	4.537	0,5	4.536	0,5	4.533	0,5	4.544	0,5	4.583	0,5	0,9
9	58. Baró de Viver	1.002	0,1	1.010	0,1	1.016	0,1	1.027	0,1	1.027	0,1	0,0
9	59. el Bon Pastor	7.697	0,8	7.730	0,8	7.808	0,8	7.905	0,8	7.673	0,8	-2,9
9	60. Sant Andreu	28.729	2,9	28.859	2,9	29.322	3,0	29.343	3,0	29.288	3,0	-0,2
9	61. la Sagrera	15.616	1,6	15.461	1,6	15.331	1,6	15.163	1,6	14.908	1,5	-1,7
9	62. el Congrés i els Indians	7.372	0,7	7.289	0,7	7.230	0,7	7.104	0,7	7.049	0,7	-0,8
9	63. Navas	12.337	1,2	12.302	1,3	12.208	1,2	12.077	1,2	11.981	1,2	-0,8
10	64. el Camp de l'Arpa del Clot	21.172	2,1	21.016	2,1	20.863	2,1	20.703	2,1	20.565	2,1	-0,7
10	65. el Clot	13.983	1,4	14.180	1,4	14.116	1,4	14.158	1,5	14.136	1,5	-0,2
10	66. el Parc i la Llacuna del Poblenou	10.551	1,1	10.560	1,1	10.546	1,1	10.410	1,1	9.870	1,0	-5,2
10	67. la Vila Olímpica del Poblenou	5.267	0,5	5.414	0,6	5.512	0,6	5.618	0,6	5.956	0,6	6,0
10	68. el Poblenou	14.773	1,5	14.815	1,5	15.296	1,6	15.543	1,6	15.996	1,7	2,9
10	69. Diagonal Mar i el Front Marítim del Poblenou	5.185	0,5	5.334	0,5	5.686	0,6	5.930	0,6	6.176	0,6	4,1
10	70. el Besòs i el Maresme	10.422	1,1	10.304	1,0	10.270	1,0	10.262	1,1	10.112	1,0	-1,5
10	71. Provençals del Poblenou	10.970	1,1	10.913	1,1	11.187	1,1	11.253	1,2	11.246	1,2	-0,1
10	72. Sant Martí de Provençals	14.648	1,5	14.399	1,5	14.329	1,5	14.199	1,5	13.999	1,4	-1,4
10	73. la Verneda i la Pau	15.678	1,6	15.489	1,6	15.374	1,6	15.230	1,6	14.981	1,5	-1,6
	No consta	11.092	1,1	11.102	1,1	9.227	0,9	8.739	0,9	8.681	0,9	-0,7

Font: Cens de Vehicles. Departament d'Estadística. Ajuntament de Barcelona.

1.Dades generals

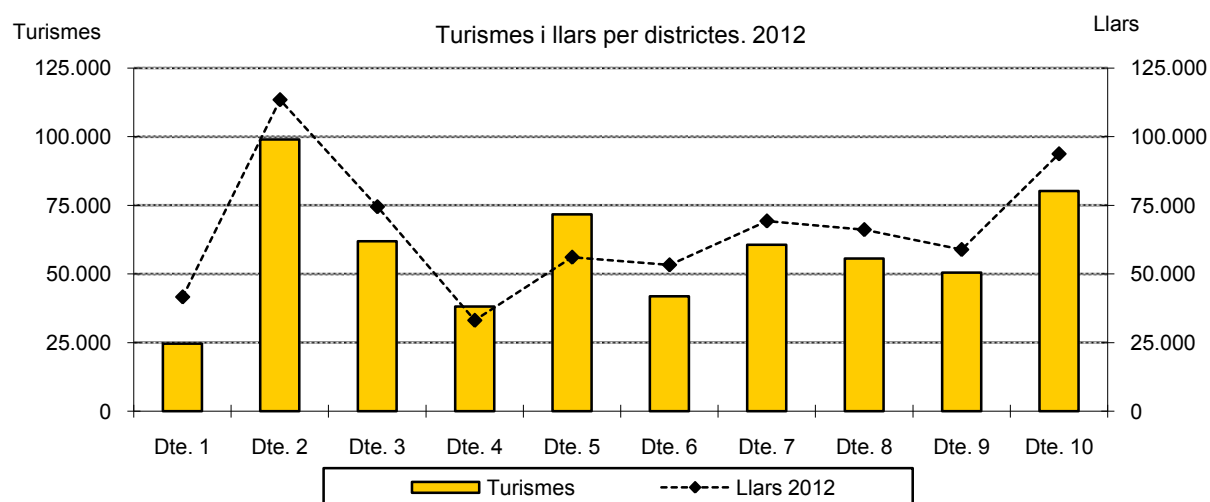
9.Indicadors i densitats del parc de turismes. 2012

<i>Districtes</i>	<i>Habitants</i>	<i>Turismes</i>	<i>Superfície (km2)</i>	<i>Habitants/ Turisme</i>	<i>Turismes/ Km2</i>	<i>Turismes/ 1000 hab.</i>	<i>Turismes/ llar</i>
BARCELONA	1.619.839	584.848	102,2	2,8	5.724,8	361	0,89
1. Ciutat Vella	105.220	24.556	4,4	4,3	5.621,2	233	0,59
2. Eixample	265.592	98.973	7,5	2,7	13.238,1	373	0,87
3. Sants-Montjuïc	183.700	61.862	22,9	3,0	2.696,6	337	0,83
4. Les Corts	82.238	38.106	6,0	2,2	6.332,5	463	1,15
5. Sarrià-Sant Gervasi	145.413	71.769	20,1	2,0	3.571,6	494	1,28
6. Gràcia	121.550	41.859	4,2	2,9	10.000,9	344	0,78
7. Horta-Guinardó	168.525	60.637	11,9	2,8	5.075,5	360	0,87
8. Nou Barris	167.175	55.614	8,0	3,0	6.915,9	333	0,84
9. Sant Andreu	146.963	50.486	6,6	2,9	7.689,8	344	0,86
10. Sant Martí	233.463	80.252	10,5	2,9	7.625,8	344	0,86
No consta		734	-	-	-	-	-

Departament d'Estadística. Ajuntament de Barcelona.

Font: lectura del Padró Municipal d'Habitants a 30 de juny 2012. Ajuntament de Barcelona.

Cens de Vehicles 2012. Departament d'Estadística. Ajuntament de Barcelona.



1.Dades generals

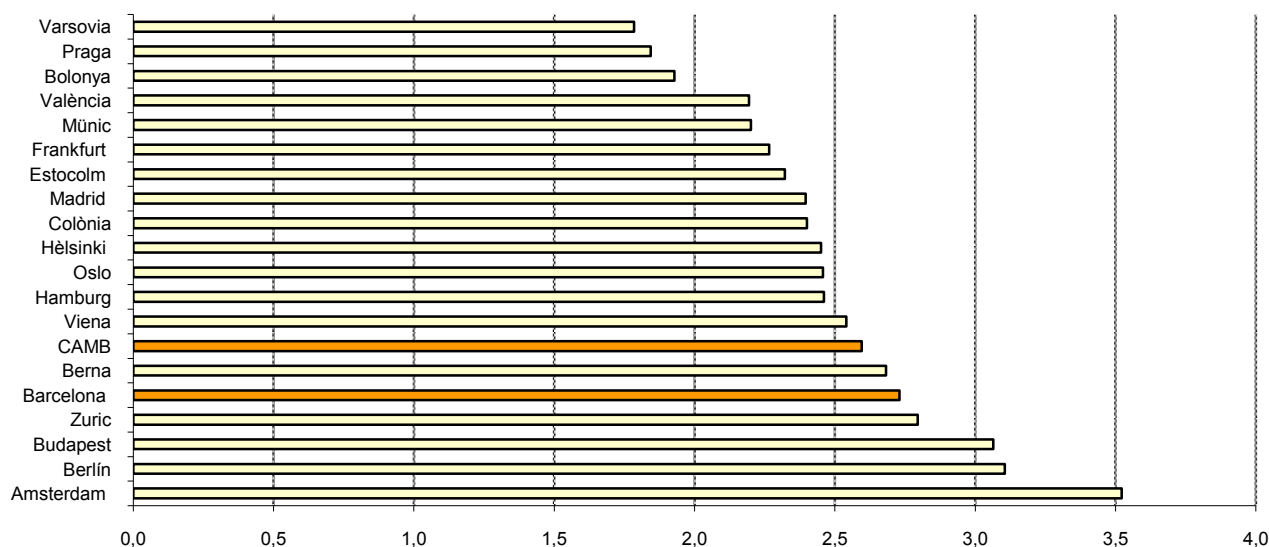
10.Comparació amb altres ciutats i àmbits metropolitanos. 2011

<i>Ciutats/àmbits metropolitanos</i>	<i>Habitants (milers)</i>	<i>Turismes (milers)</i>	<i>Superfície (km2)</i>	<i>Turismes/ 1000 hab.</i>	<i>Habitants/ turisme</i>	<i>Turismes/ km2 (milers)</i>
Barcelona	1.615	592	102,2	366,3	2,7	5,8
Consorci Àrea Metropolitana de Barcelona (CAMB)	3.227	1.243	586,5	385,2	2,6	2,1
Madrid	3.269,9	1.364,9	607,1	417,4	2,4	2,2
València	800,5	364,9	136,8	455,9	2,2	2,7
Amsterdam	780,6	221,6	219,1	283,9	3,5	1,0
Berlín	3.479,5	1.120,4	890,2	322,0	3,1	1,3
Berna	133,7	49,8	51,6	372,8	2,7	1,0
Bolonya	382,8	198,5	140,9	518,7	1,9	1,4
Budapest	1.737,0	566,8	525,2	326,3	3,1	1,1
Estocolm	864,3	372,2	215,9	430,6	2,3	1,7
Frankfurt	698,3	308,1	248,3	441,3	2,3	1,2
Hamburg	1.786,4	725,8	755,3	406,3	2,5	1,0
Hèlsinki	588,5	240,2	186,8	408,1	2,5	1,3
Colònia	1.036,1	431,7	405,2	416,6	2,4	1,1
Múnic	1.410,7	640,9	310,4	454,3	2,2	2,1
Oslo	599,2	243,9	454,1	407,0	2,5	0,5
Praga	1.237,9	671,3	496,1	542,3	1,8	1,4
Viena	1.714,1	674,5	415,0	393,5	2,5	1,6
Varsovia	1.708,5	957,4	517,2	560,4	1,8	1,9
Zuric	376,0	134,5	91,9	357,7	2,8	1,5

Departament d'Estadística. Ajuntament de Barcelona.

Font: Anuaris Estadístics de les diferents ciutats.

Habitants per turisme en algunes ciutats europees. 2011



1.Dades generals

11.Comparació amb altres àmbits territorials. 2011

Àmbits territorials	Nombre d'habitants	Nombre de vehicles	Habitants/vehicle	Nombre de turismes	Habitants/turisme
Barcelona	1.615.448	890.940	1,8	591.733	2,7
Consorci Àrea Metropolitana de Barcelona (C/	3.226.944	1.860.079	1,7	1.243.117	2,6
Àmbit metropolità (1)	4.777.042	2.904.162	1,6	1.966.420	2,4
Província Barcelona	5.529.099	3.557.670	1,6	2.402.574	2,3
Catalunya	7.539.618	5.036.883	1,5	3.368.069	2,2
Espanya	47.190.493	31.269.081	1,5	22.277.244	2,1
Pes de Barcelona ciutat					
s/ CAMB	50,1	47,9		47,6	
s/ regió metropolitana	33,8	30,7		30,1	
s/ província Barcelona	29,2	25,0		24,6	
s/ Catalunya	21,4	17,7		17,6	
s/ Espanya	3,4	2,8		2,7	

Nota: al conjunt de vehicles no hi estan inclosos els ciclomotors.

(1) La Llei 23/2010, de 22 de juliol, de creació de l'àmbit del Penedès, divideix Catalunya en vuit àmbits territorials de planificació, mentre que Llei 24 /2001, de 31 de desembre, de creació de l'àmbit de l'Alt Pirineu i Aran, la dividia en set.

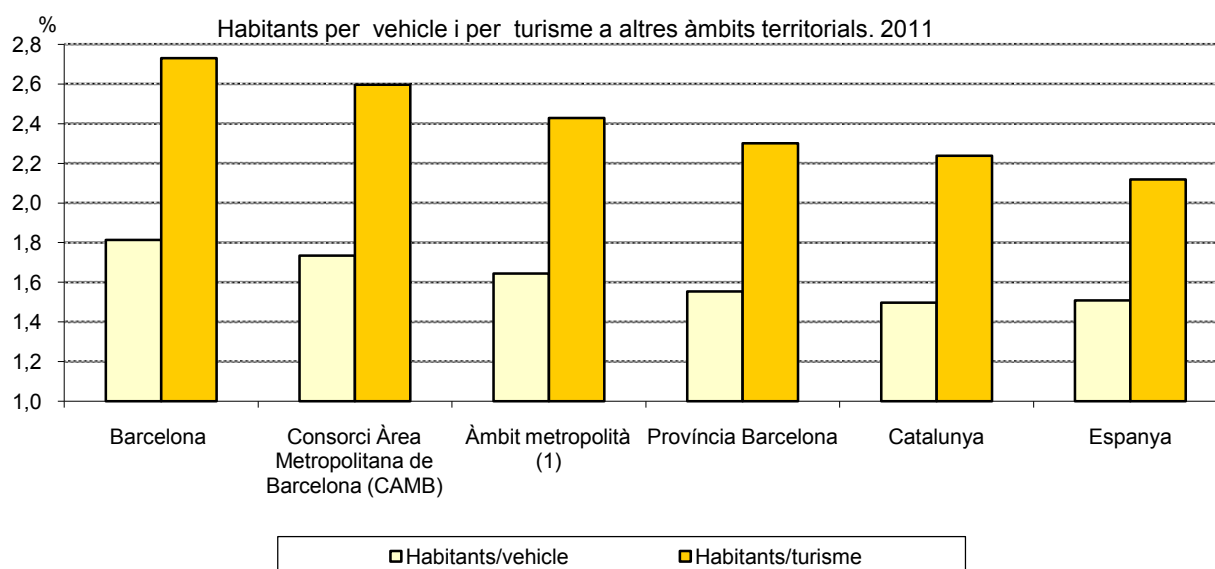
Com a conseqüència, els límits territorials dels àmbits Metropolità, Comarques Centrals i Camp de Tarragona queden modificats i, per les seves dades no són directament comparables amb la divisió territorial anterior.

Departament d'Estadística. Ajuntament de Barcelona.

Font: Cens Vehicles. Departament d'Estadística. Ajuntament de Barcelona.

Dades oficials de població a 1 de gener 2011. Instituto Nacional de Estadística. INE.

Webs de l'Idescat i de la Direcció General de Tràfic.



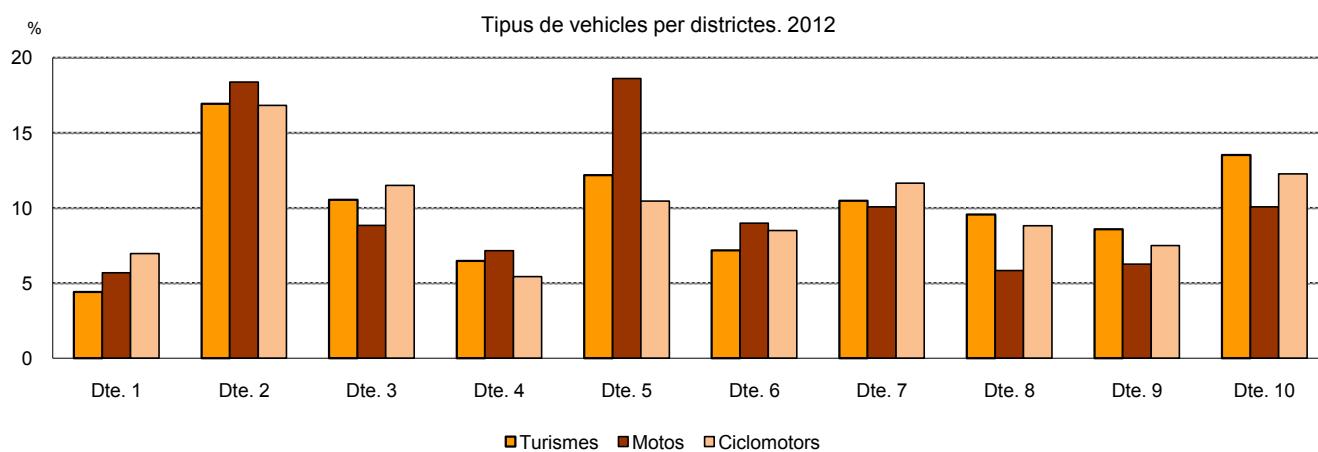
2. Tipologia dels vehicles. 2012

2. Tipologia dels vehicles. 2012

1. Tipus de vehicles per districtes. Absoluts i percentatges

Districtes	TOTAL	% Turismes	% Motos	% Ciclo-motors	% Furgo-netes	% Camions	% Altres vehicles							
BARCELONA	968.332	100,0	213.875	100,0	82.743	100,0	29.810	100,0	25.094	100,0	31.962	100,0		
1. Ciutat Vella	49.771	5,1	24.556	4,2	12.547	5,9	5.917	7,2	2.512	8,4	2.214	8,8	2.025	6,3
2. Eixample	168.289	17,4	98.973	16,9	39.224	18,3	13.847	16,7	5.437	18,2	4.673	18,6	6.135	19,2
3. Sants-Montjuïc	104.449	10,8	61.862	10,6	18.971	8,9	9.493	11,5	3.394	11,4	4.042	16,1	6.687	20,9
4. Les Corts	61.851	6,4	38.106	6,5	15.043	7,0	4.500	5,4	1.529	5,1	1.105	4,4	1.568	4,9
5. Sarrià-Sant Gervasi	126.490	13,1	71.769	12,3	39.127	18,3	8.739	10,6	2.696	9,0	1.526	6,1	2.633	8,2
6. Gràcia	72.400	7,5	41.859	7,2	19.050	8,9	6.977	8,4	1.813	6,1	1.152	4,6	1.549	4,8
7. Horta-Guinardó	98.974	10,2	60.637	10,4	21.635	10,1	9.596	11,6	2.747	9,2	1.968	7,8	2.391	7,5
8. Nou Barris	82.867	8,6	55.614	9,5	12.657	5,9	7.325	8,9	2.729	9,2	2.197	8,8	2.345	7,3
9. Sant Andreu	77.338	8,0	50.486	8,6	13.489	6,3	6.121	7,4	2.563	8,6	2.324	9,3	2.355	7,4
10. Sant Martí	124.575	12,9	80.252	13,7	21.968	10,3	10.147	12,3	4.318	14,5	3.778	15,1	4.112	12,9
No consta	1.328	0,1	734	0,1	164	0,1	81	0,1	72	0,2	115	0,5	162	0,5

Font: Cens de Vehicles. Departament d'Estadística. Ajuntament de Barcelona.

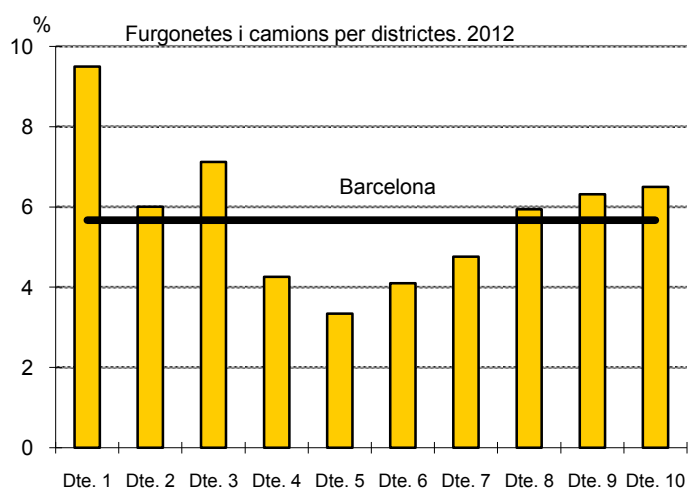
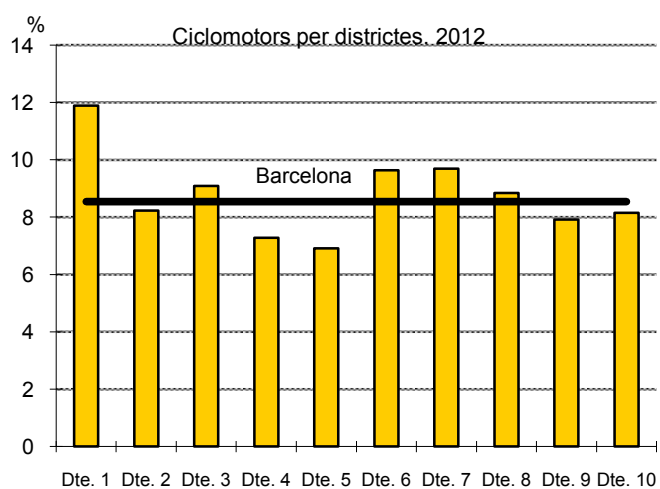
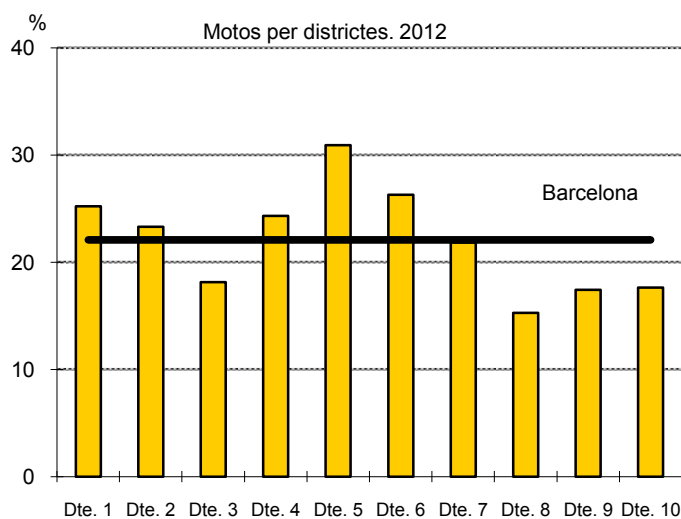
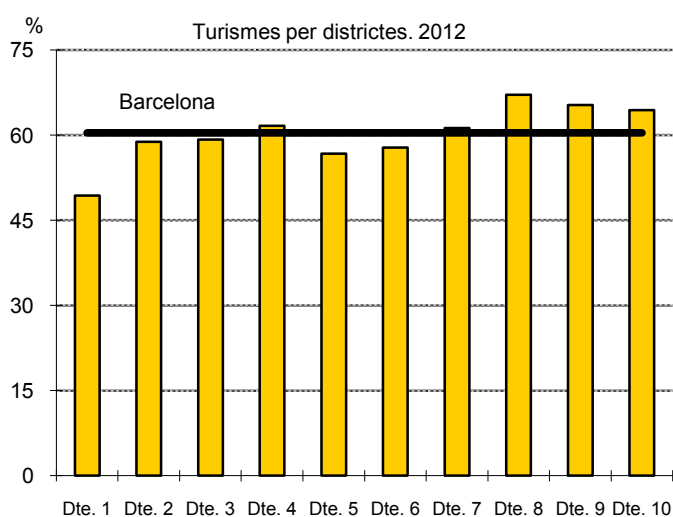


2. Tipologia dels vehicles. 2012

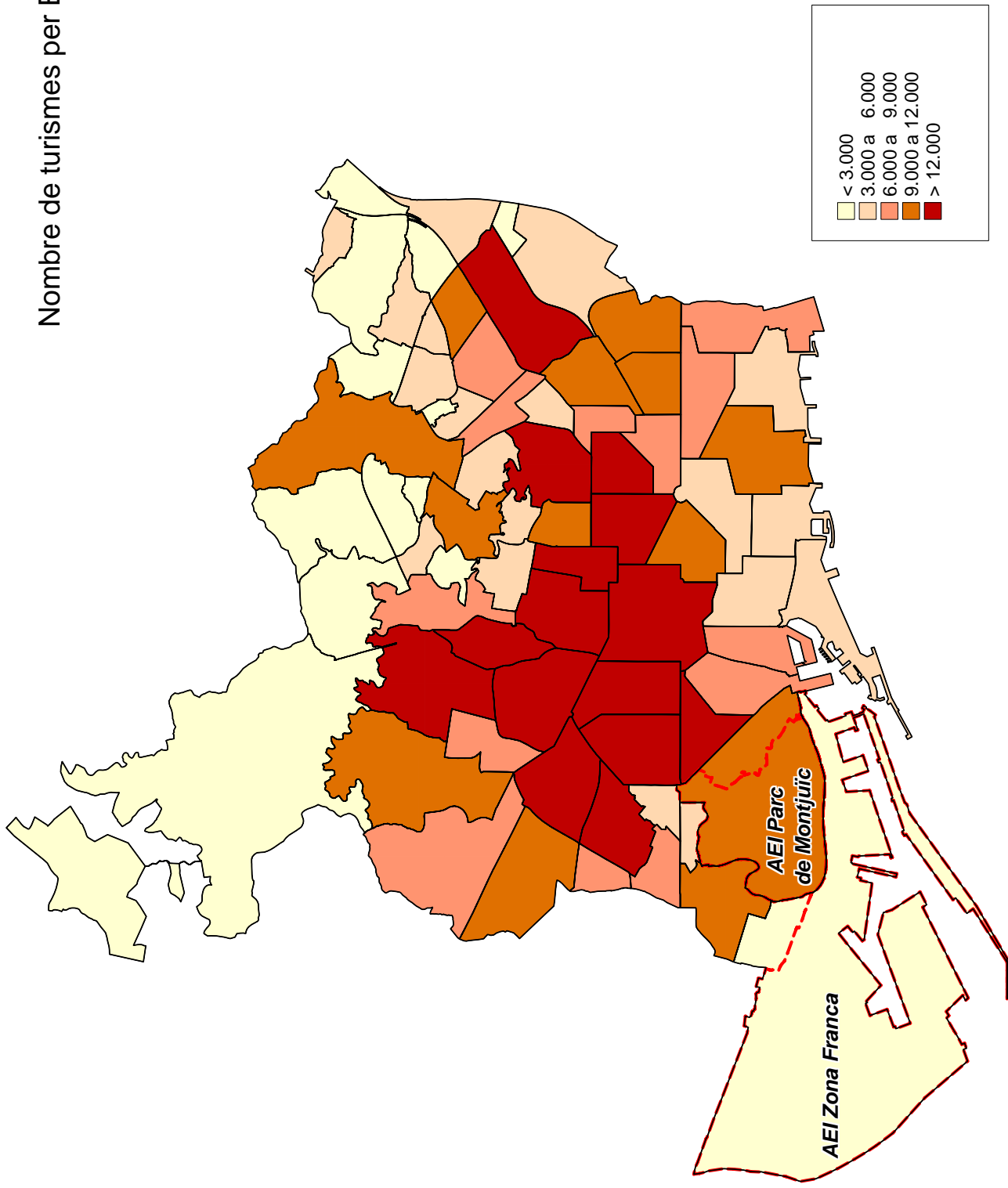
1.(cont.) Tipus de vehicles per districtes

<i>Districtes</i>	<i>TOTAL</i>	<i>Turismes</i>	<i>Motos</i>	<i>Ciclomotors</i>	<i>Furgonetes</i>	<i>Camions</i>	<i>Altres vehicles</i>
BARCELONA	100,0	60,4	22,1	8,5	3,1	2,6	3,3
1. Ciutat Vella	100,0	49,3	25,2	11,9	5,0	4,4	4,1
2. Eixample	100,0	58,8	23,3	8,2	3,2	2,8	3,6
3. Sants-Montjuïc	100,0	59,2	18,2	9,1	3,2	3,9	6,4
4. Les Corts	100,0	61,6	24,3	7,3	2,5	1,8	2,5
5. Sarrià-Sant Gervasi	100,0	56,7	30,9	6,9	2,1	1,2	2,1
6. Gràcia	100,0	57,8	26,3	9,6	2,5	1,6	2,1
7. Horta-Guinardó	100,0	61,3	21,9	9,7	2,8	2,0	2,4
8. Nou Barris	100,0	67,1	15,3	8,8	3,3	2,7	2,8
9. Sant Andreu	100,0	65,3	17,4	7,9	3,3	3,0	3,0
10. Sant Martí	100,0	64,4	17,6	8,1	3,5	3,0	3,3
No consta	100,0	55,3	12,3	6,1	5,4	8,7	12,2

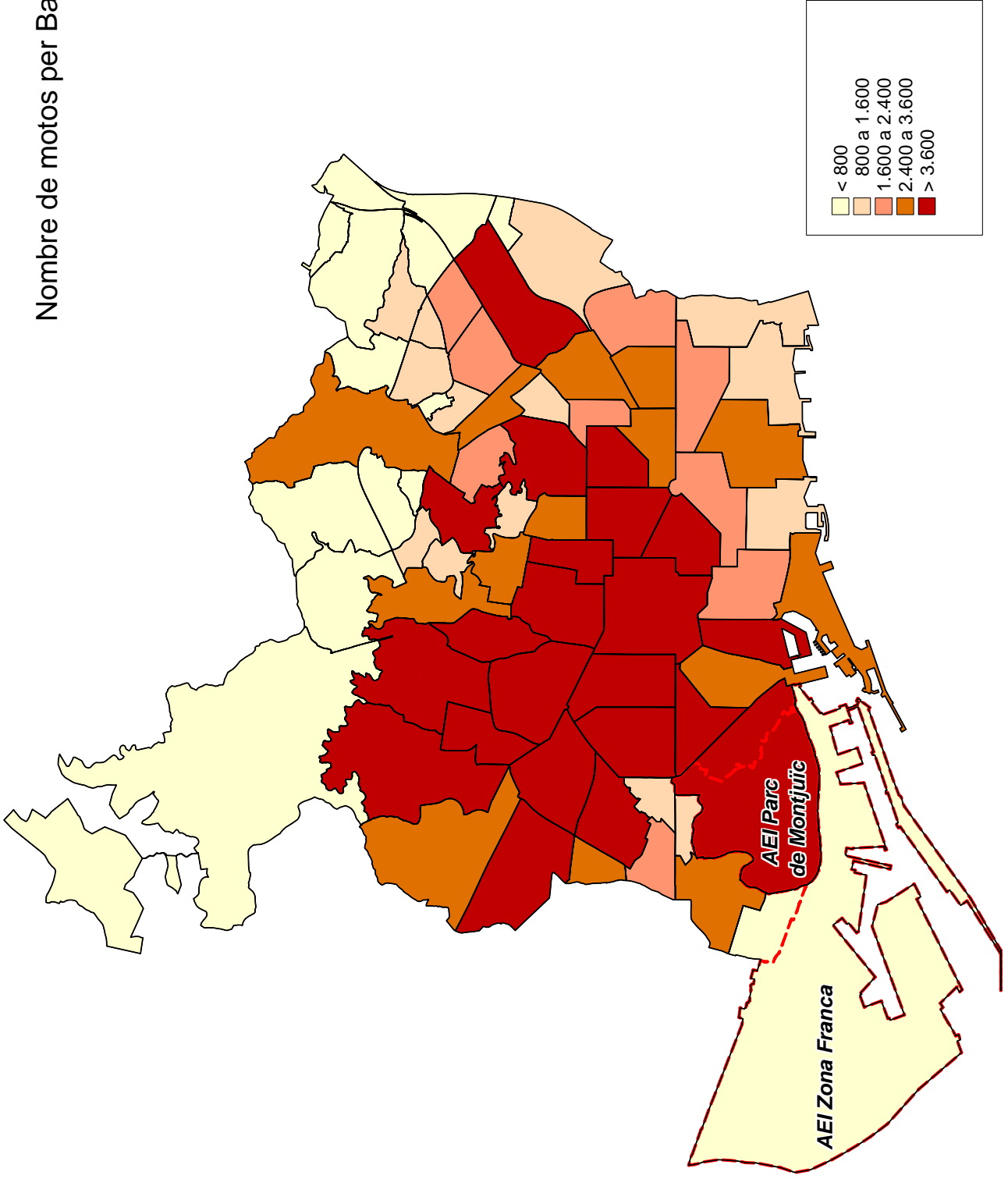
Font: Cens de Vehicles. Departament d'Estadística. Ajuntament de Barcelona.



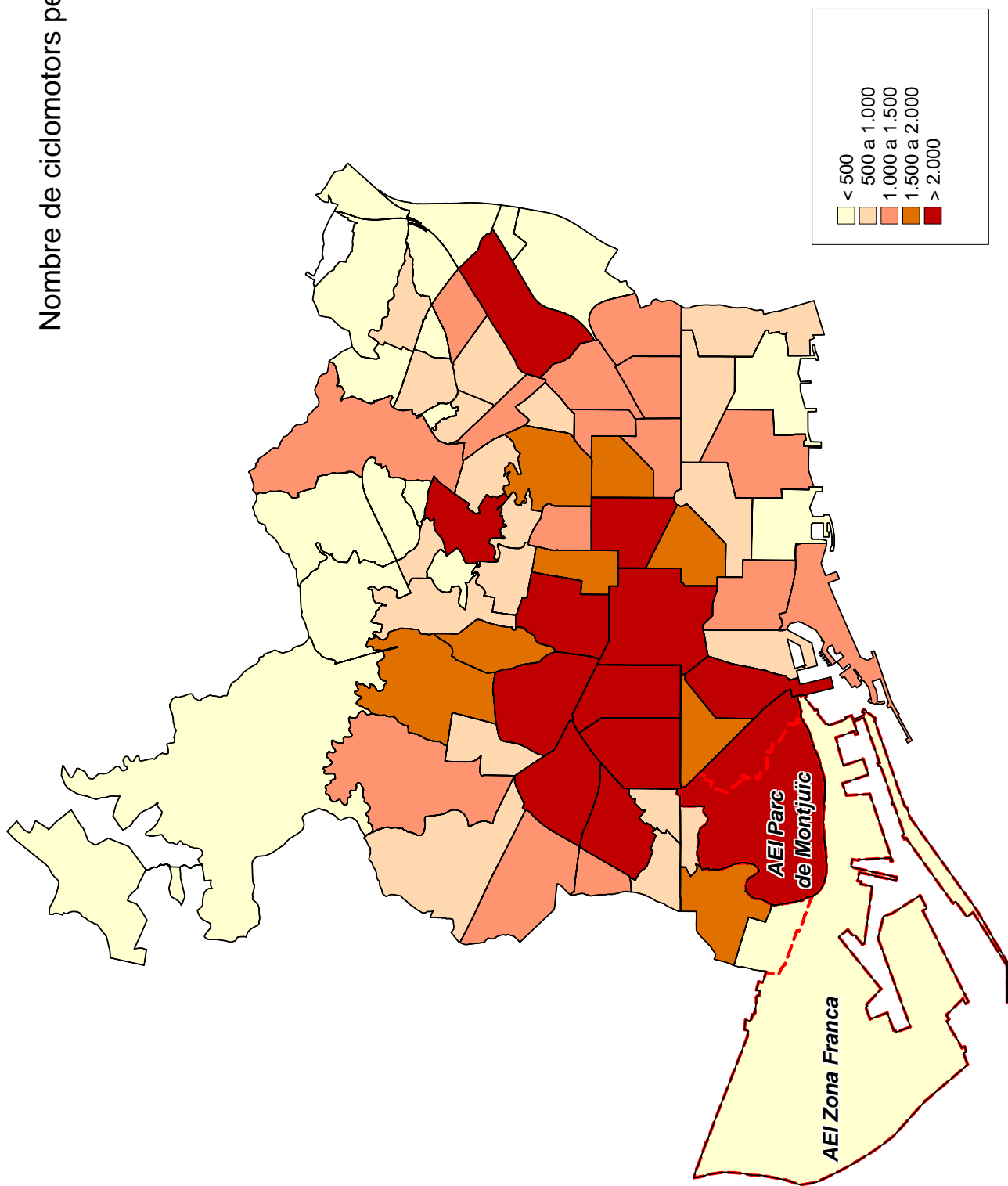
Nombre de turismes per Barris



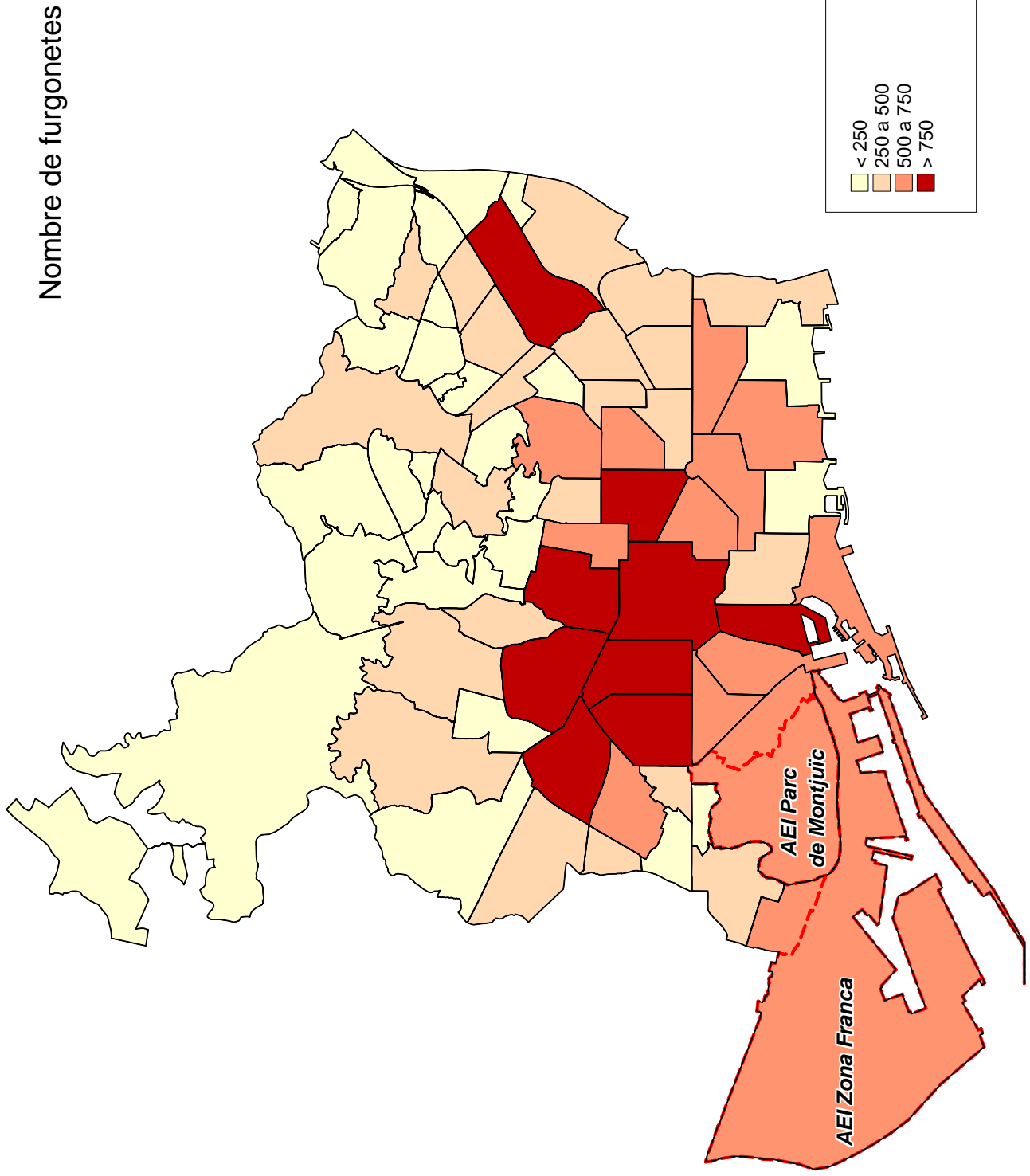
Nombre de motos per Barris



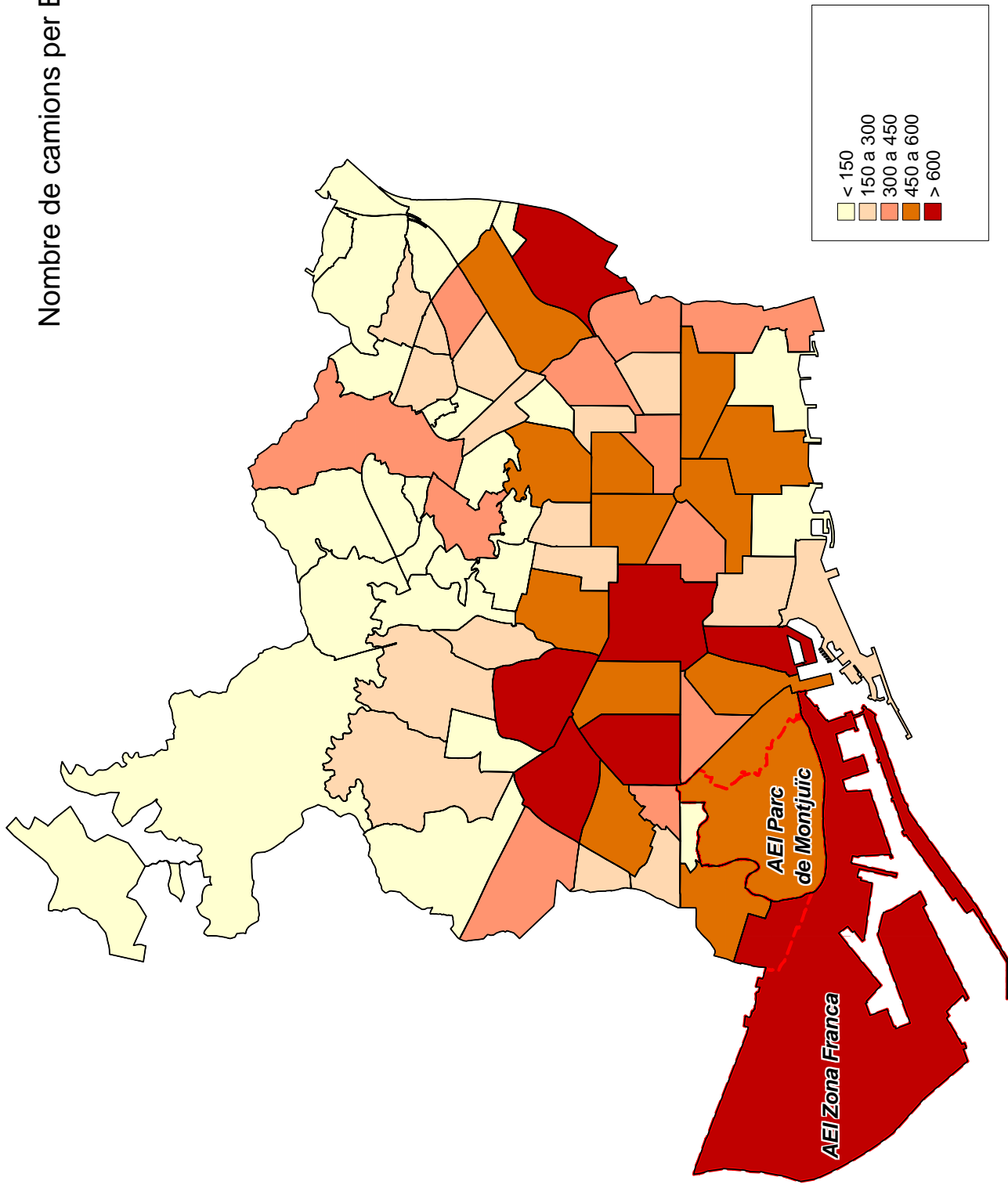
Nombre de ciclomotors per Barris



Nombre de furgonetes per Barris



Nombre de camions per Barris



3. Antiguitat dels vehicles. 2012

3. Antiquitat dels vehicles. 2011

1. Antiquitat segons tipologia. Absoluts i percentatges

Antiquitat	TOTAL	%	Turismes	%	Motos	%	Ciclo- motors	%	Furgo- netes	%	Camions	%	Altres vehicles	%
TOTAL	968.332	100,0	584.848	100,0	213.875	100,0	82.743	100,0	29.810	100,0	25.094	100,0	31.962	100,0
Menys d'un any	28.207	2,9	15.955	2,7	9.544	4,5	1.020	1,2	419	1,4	251	1,0	1.018	3,2
1 any	27.686	2,9	15.160	2,6	9.763	4,6	1.081	1,3	453	1,5	222	0,9	1.007	3,2
2 anys	35.687	3,7	19.885	3,4	12.187	5,7	1.576	1,9	483	1,6	406	1,6	1.150	3,6
3 anys	36.317	3,8	20.985	3,6	11.051	5,2	1.727	2,1	385	1,3	822	3,3	1.347	4,2
4 anys	42.543	4,4	22.730	3,9	13.547	6,3	3.016	3,6	825	2,8	760	3,0	1.665	5,2
5 anys	56.112	5,8	31.045	5,3	16.119	7,5	3.946	4,8	1.799	6,0	1.300	5,2	1.903	6,0
6 anys	57.227	5,9	32.177	5,5	16.027	7,5	3.885	4,7	1.678	5,6	1.344	5,4	2.116	6,6
7 anys	54.761	5,7	32.647	5,6	13.910	6,5	3.178	3,8	1.901	6,4	1.173	4,7	1.952	6,1
8 anys	46.915	4,8	31.338	5,4	8.457	4,0	3.055	3,7	1.632	5,5	854	3,4	1.579	4,9
9 anys	40.649	4,2	27.788	4,8	5.756	2,7	3.707	4,5	1.266	4,2	819	3,3	1.313	4,1
10 anys	37.509	3,9	25.103	4,3	4.732	2,2	4.337	5,2	858	2,9	1.270	5,1	1.209	3,8
d'11 a 15 anys	188.911	19,5	122.549	21,0	21.909	10,2	27.281	33,0	6.182	20,7	6.022	24,0	4.968	15,5
més de 15 anys	254.597	26,3	142.054	24,3	63.515	29,7	24.934	30,1	9.716	32,6	8.057	32,1	6.321	19,8
No consta	61.211	6,3	45.432	7,8	7.358	3,4	0	0,0	2.213	7,4	1.794	7,1	4.414	13,8

1.(cont.) Antiquitat segons tipologia. Percentatges

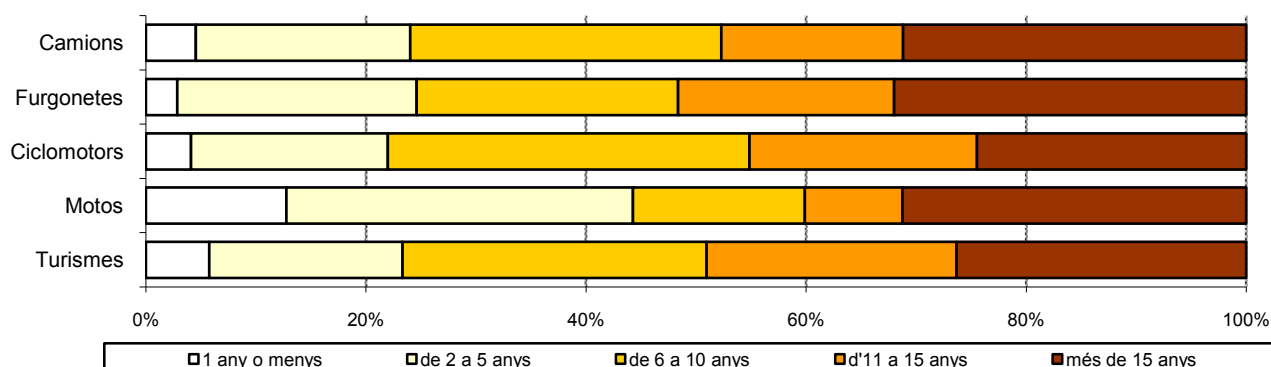
Antiquitat	TOTAL	Turismes	Motos	Ciclo- motors	Furgo- netes	Camions	Altres vehicles
TOTAL	100,0	60,4	22,1	8,5	3,1	2,6	3,3
Menys d'un any	100,0	56,6	33,8	3,6	1,5	0,9	3,6
1 any	100,0	54,8	35,3	3,9	1,6	0,8	3,6
2 anys	100,0	55,7	34,1	4,4	1,4	1,1	3,2
3 anys	100,0	57,8	30,4	4,8	1,1	2,3	3,7
4 anys	100,0	53,4	31,8	7,1	1,9	1,8	3,9
5 anys	100,0	55,3	28,7	7,0	3,2	2,3	3,4
6 anys	100,0	56,2	28,0	6,8	2,9	2,3	3,7
7 anys	100,0	59,6	25,4	5,8	3,5	2,1	3,6
8 anys	100,0	66,8	18,0	6,5	3,5	1,8	3,4
9 anys	100,0	68,4	14,2	9,1	3,1	2,0	3,2
10 anys	100,0	66,9	12,6	11,6	2,3	3,4	3,2
d'11 a 15 anys	100,0	64,9	11,6	14,4	3,3	3,2	2,6
més de 15 anys	100,0	55,8	24,9	9,8	3,8	3,2	2,5
No consta	100,0	74,2	12,0	0,0	3,6	2,9	7,2

Nota: dins el grup de "No consta" s'hi posen tots aquells vehicles que durant l'any han estat alta a Barcelona ciutat per transferència d'un altre municipi.

En aquests casos no es pot saber la data de matriculació d'origen, i en conseqüència no es pot calcular la seva edat actual.

Font: Cens de Vehicles. Departament d'Estadística. Ajuntament de Barcelona.

Antiquitat dels vehicles segons tipologia. 2012



3. Antiquitat dels vehicles. 2012

2. Antiquitat dels turismes per districtes. Absoluts i percentatges

Districtes	TOTAL	%	Menys d'un any		Entre 1 i 5 anys		Entre 6 i 10 anys		Entre 11 i 15 anys		Més de 15 anys		No consta	
			%	%	%	%	%	%	%	%	%	%		
BARCELONA	584.848	100,0	15.955	100,0	109.805	100,0	149.053	100,0	122.549	100,0	142.054	100,0	45.432	100,0
1. Ciutat Vella	24.556	4,2	399	2,5	4.397	4,0	4.563	3,1	4.449	3,6	8.956	6,3	1.792	3,9
2. Eixample	98.973	16,9	2.797	17,5	18.967	17,3	24.703	16,6	19.457	15,9	24.975	17,6	8.074	17,8
3. Sants-Montjuïc	61.862	10,6	2.538	15,9	10.638	9,7	15.145	10,2	13.215	10,8	14.769	10,4	5.557	12,2
4. Les Corts	38.106	6,5	1.170	7,3	7.821	7,1	10.183	6,8	7.467	6,1	8.066	5,7	3.399	7,5
5. Sarrià-Sant Gervasi	71.769	12,3	2.085	13,1	14.867	13,5	18.574	12,5	13.103	10,7	16.791	11,8	6.349	14,0
6. Gràcia	41.859	7,2	1.007	6,3	7.686	7,0	10.316	6,9	9.101	7,4	10.770	7,6	2.979	6,6
7. Horta-Guinardó	60.637	10,4	1.394	8,7	11.037	10,1	15.879	10,7	13.872	11,3	14.466	10,2	3.989	8,8
8. Nou Barris	55.614	9,5	1.050	6,6	9.235	8,4	14.362	9,6	13.235	10,8	14.135	10,0	3.597	7,9
9. Sant Andreu	50.486	8,6	1.159	7,3	9.923	9,0	13.885	9,3	11.190	9,1	10.699	7,5	3.630	8,0
10. Sant Martí	80.252	13,7	2.356	14,8	15.230	13,9	21.396	14,4	17.376	14,2	17.829	12,6	6.065	13,3
No consta	734	0,1	0	0,0	4	0,0	47	0,0	84	0,1	598	0,4	1	0,0

2.(cont.) Antiquitat dels turismes per districtes. Percentatges

Districtes	TOTAL	Menys d'un any		Entre 1 i 5 anys		Entre 6 i 10 anys		Entre 11 i 15 anys		Més de 15 anys		No consta	
		%	%	%	%	%	%	%	%	%	%	%	
BARCELONA	100,0		2,7		18,8		25,5		21,0		24,3		7,8
1. Ciutat Vella	100,0		1,6		17,9		18,6		18,1		36,5		7,3
2. Eixample	100,0		2,8		19,2		25,0		19,7		25,2		8,2
3. Sants-Montjuïc	100,0		4,1		17,2		24,5		21,4		23,9		9,0
4. Les Corts	100,0		3,1		20,5		26,7		19,6		21,2		8,9
5. Sarrià-Sant Gervasi	100,0		2,9		20,7		25,9		18,3		23,4		8,8
6. Gràcia	100,0		2,4		18,4		24,6		21,7		25,7		7,1
7. Horta-Guinardó	100,0		2,3		18,2		26,2		22,9		23,9		6,6
8. Nou Barris	100,0		1,9		16,6		25,8		23,8		25,4		6,5
9. Sant Andreu	100,0		2,3		19,7		27,5		22,2		21,2		7,2
10. Sant Martí	100,0		2,9		19,0		26,7		21,7		22,2		7,6
No consta	100,0		0,0		0,5		6,4		11,4		81,5		0,1

Nota: dins el grup de "No consta" s'hi posen tots aquells vehicles que durant l'any han estat alta a Barcelona ciutat per transferència d'un altre municipi.

En aquests casos no es pot saber la data de matriculació d'origen, i en conseqüència no es pot calcular la seva edat actual.

Font: Cens de Vehicles. Departament d'Estadística. Ajuntament de Barcelona.

3. Antiquitat dels vehicles. 2012

4. Antiquitat de les motos per districtes. Absoluts i percentatges

Districtes	TOTAL		Menys d'un any		Entre 1 i 5 anys		Entre 6 i 10 anys		Entre 11 i 15 anys		Més de 15 anys		No consta	
		%		%		%		%		%		%		%
BARCELONA	213.875	100,0	9.544	100,0	62.667	100,0	48.882	100,0	21.909	100,0	63.515	100,0	7.358	100,0
1. Ciutat Vella	12.547	5,9	787	8,2	4.123	6,6	2.243	4,6	935	4,3	3.004	4,7	1.455	19,8
2. Eixample	39.224	18,3	1.754	18,4	11.203	17,9	8.872	18,1	4.133	18,9	12.171	19,2	1.091	14,8
3. Sants-Montjuïc	18.971	8,9	836	8,8	5.847	9,3	4.448	9,1	2.002	9,1	5.193	8,2	645	8,8
4. Les Corts	15.043	7,0	612	6,4	4.124	6,6	3.543	7,2	1.580	7,2	4.757	7,5	427	5,8
5. Sarrià-Sant Gervasi	39.127	18,3	1.564	16,4	9.710	15,5	8.515	17,4	4.424	20,2	13.913	21,9	1.001	13,6
6. Gràcia	19.050	8,9	751	7,9	5.477	8,7	4.372	8,9	2.138	9,8	5.833	9,2	479	6,5
7. Horta-Guinardó	21.635	10,1	895	9,4	6.546	10,4	5.270	10,8	2.238	10,2	6.066	9,6	620	8,4
8. Nou Barris	12.657	5,9	579	6,1	3.940	6,3	3.062	6,3	1.252	5,7	3.391	5,3	433	5,9
9. Sant Andreu	13.489	6,3	657	6,9	4.392	7,0	3.342	6,8	1.227	5,6	3.456	5,4	415	5,6
10. Sant Martí	21.968	10,3	1.109	11,6	7.302	11,7	5.208	10,7	1.972	9,0	5.585	8,8	792	10,8
No consta	164	0,1	0	0,0	3	0,0	7	0,0	8	0,0	146	0,2	0	0,0

4.(cont.) Antiquitat de les motos per districtes. Percentatges

Districtes	TOTAL	Menys d'un any		Entre 1 i 5 anys		Entre 6 i 10 anys		Entre 11 i 15 anys		Més de 15 anys		No consta	
			%		%		%		%		%		%
BARCELONA	100,0		4,5		29,3		22,9		10,2		29,7		3,4
1. Ciutat Vella	100,0		6,3		32,9		17,9		7,5		23,9		11,6
2. Eixample	100,0		4,5		28,6		22,6		10,5		31,0		2,8
3. Sants-Montjuïc	100,0		4,4		30,8		23,4		10,6		27,4		3,4
4. Les Corts	100,0		4,1		27,4		23,6		10,5		31,6		2,8
5. Sarrià-Sant Gervasi	100,0		4,0		24,8		21,8		11,3		35,6		2,6
6. Gràcia	100,0		3,9		28,8		23,0		11,2		30,6		2,5
7. Horta-Guinardó	100,0		4,1		30,3		24,4		10,3		28,0		2,9
8. Nou Barris	100,0		4,6		31,1		24,2		9,9		26,8		3,4
9. Sant Andreu	100,0		4,9		32,6		24,8		9,1		25,6		3,1
10. Sant Martí	100,0		5,0		33,2		23,7		9,0		25,4		3,6
No consta	100,0		0,0		1,8		4,3		4,9		89,0		0,0

Nota: no hi estan inclosos els ciclomotors.

Dins el grup de "No consta" s'hi posen les motos que durant l'any han estat alta a Barcelona ciutat per transferència d'un altre municipi. En aquests casos no es pot saber la data de matriculació d'origen, i en conseqüència no es pot calcular la seva edat actual.

Font: Cens de Vehicles. Departament d'Estadística. Ajuntament de Barcelona.

4. Potència fiscal dels turismes. 2012

4.Potència fiscal dels turismes. 2012

1.Potència fiscal dels turismes per districtes. Absoluts i percentatges

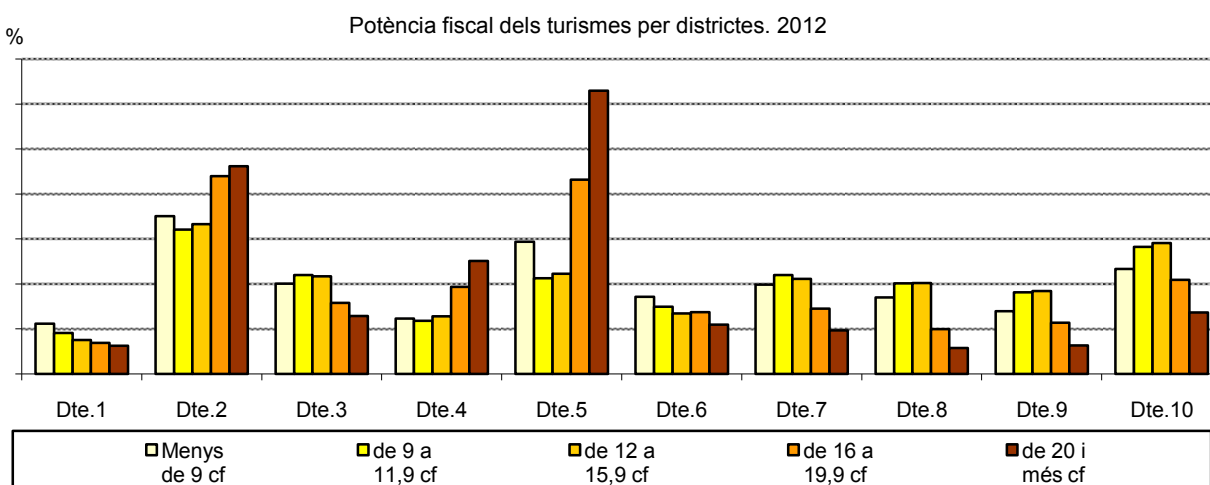
Districtes	TOTAL	%	Menys		de 9 a		de 12 a		de 16 a		de 20 i		No consta
			de 9 cf	%	11,9 cf	%	15,9 cf	%	19,9 cf	%	més cf	%	
BARCELONA	584.848	100,0	46.012	100,0	245.137	100,0	246.452	100,0	33.931	100,0	13.310	100,0	6
1. Ciutat Vella	24.556	4,2	2.576	5,6	11.139	4,5	9.253	3,8	1.170	3,4	418	3,1	0
2. Eixample	98.973	16,9	8.062	17,5	39.316	16,0	41.058	16,7	7.463	22,0	3.071	23,1	3
3. Sants-Montjuïc	61.862	10,6	4.610	10,0	26.956	11,0	26.761	10,9	2.680	7,9	855	6,4	0
4. Les Corts	38.106	6,5	2.827	6,1	14.513	5,9	15.808	6,4	3.286	9,7	1.671	12,6	1
5. Sarrià-Sant Gervasi	71.769	12,3	6.756	14,7	26.097	10,6	27.400	11,1	7.323	21,6	4.192	31,5	1
6. Gràcia	41.859	7,2	3.944	8,6	18.281	7,5	16.577	6,7	2.330	6,9	727	5,5	0
7. Horta-Guinardó	60.637	10,4	4.562	9,9	26.964	11,0	25.999	10,5	2.468	7,3	643	4,8	1
8. Nou Barris	55.614	9,5	3.915	8,5	24.710	10,1	24.916	10,1	1.689	5,0	384	2,9	0
9. Sant Andreu	50.486	8,6	3.208	7,0	22.247	9,1	22.675	9,2	1.933	5,7	423	3,2	0
10. Sant Martí	80.252	13,7	5.375	11,7	34.575	14,1	35.846	14,5	3.547	10,5	909	6,8	0
No consta	734	0,1	177	0,4	339	0,1	159	0,1	42	0,1	17	0,1	0

1.(cont.) Potència fiscal dels turismes per districtes. Percentatges

Districtes	TOTAL	Menys de 9 cf	de 9 a 11,9 cf	de 12 a 15,9 cf	de 16 a 19,9 cf	de 20 i més cf
BARCELONA	100,0	7,9	41,9	42,1	5,8	2,3
1. Ciutat Vella	100,0	10,5	45,4	37,7	4,8	1,7
2. Eixample	100,0	8,1	39,7	41,5	7,5	3,1
3. Sants-Montjuïc	100,0	7,5	43,6	43,3	4,3	1,4
4. Les Corts	100,0	7,4	38,1	41,5	8,6	4,4
5. Sarrià-Sant Gervasi	100,0	9,4	36,4	38,2	10,2	5,8
6. Gràcia	100,0	9,4	43,7	39,6	5,6	1,7
7. Horta-Guinardó	100,0	7,5	44,5	42,9	4,1	1,1
8. Nou Barris	100,0	7,0	44,4	44,8	3,0	0,7
9. Sant Andreu	100,0	6,4	44,1	44,9	3,8	0,8
10. Sant Martí	100,0	6,7	43,1	44,7	4,4	1,1
No consta	100,0	24,1	46,2	21,7	5,7	2,3

cf: cavalls fiscals.

Font: Cens de Vehicles. Departament d'Estadística. Ajuntament de Barcelona.



5. Cilindrada de les motos. 2012

5.Cilindrada de les motos. 2012

1.Cilindrada de les motos per districtes. Absoluts i percentatges

Districtes	TOTAL	Fins a		de 126		de 251 a		de 501 a		més de		NC	
		%	125 cc	%	a 250 cc	%	500 cc	%	750 cc	%	750 cc		
BARCELONA	213.875	100,0	118.686	100,0	43.113	100,0	19.777	100,0	20.553	100,0	11.744	100,0	2
1. Ciutat Vella	12.547	5,9	7.726	6,5	2.149	5,0	881	4,5	1.005	4,9	785	6,7	1
2. Eixample	39.224	18,3	21.709	18,3	8.068	18,7	3.662	18,5	3.545	17,2	2.240	19,1	0
3. Sants-Montjuïc	18.971	8,9	10.299	8,7	3.731	8,7	1.727	8,7	2.157	10,5	1.057	9,0	0
4. Les Corts	15.043	7,0	8.334	7,0	3.132	7,3	1.537	7,8	1.214	5,9	826	7,0	0
5. Sarrià-Sant Gervasi	39.127	18,3	22.396	18,9	8.348	19,4	3.941	19,9	2.572	12,5	1.869	15,9	1
6. Gràcia	19.050	8,9	10.601	8,9	4.036	9,4	1.700	8,6	1.739	8,5	974	8,3	0
7. Horta-Guinardó	21.635	10,1	11.782	9,9	4.397	10,2	1.957	9,9	2.405	11,7	1.094	9,3	0
8. Nou Barris	12.657	5,9	6.875	5,8	2.280	5,3	1.159	5,9	1.645	8,0	698	5,9	0
9. Sant Andreu	13.489	6,3	7.129	6,0	2.606	6,0	1.245	6,3	1.718	8,4	791	6,7	0
10. Sant Martí	21.968	10,3	11.756	9,9	4.319	10,0	1.952	9,9	2.537	12,3	1.404	12,0	0
No consta	164	0,1	79	0,1	47	0,1	16	0,1	16	0,1	6	0,1	0

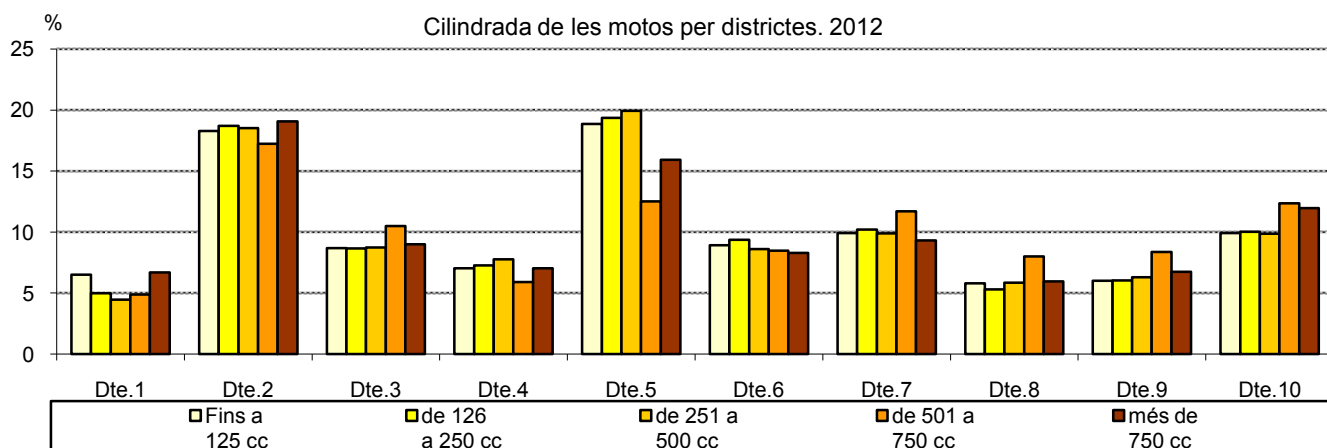
1.(cont.) Cilindrada de les motos per districtes. Percentatges

Districtes	TOTAL	Fins a 125 cc	de 126 a 250 cc	de 251 a 500 cc	de 501 a 750 cc	més de 750 cc
BARCELONA	100,0	55,5	20,2	9,2	9,6	5,5
1. Ciutat Vella	100,0	61,6	17,1	7,0	8,0	6,3
2. Eixample	100,0	55,3	20,6	9,3	9,0	5,7
3. Sants-Montjuïc	100,0	54,3	19,7	9,1	11,4	5,6
4. Les Corts	100,0	55,4	20,8	10,2	8,1	5,5
5. Sarrià-Sant Gervasi	100,0	57,2	21,3	10,1	6,6	4,8
6. Gràcia	100,0	55,6	21,2	8,9	9,1	5,1
7. Horta-Guinardó	100,0	54,5	20,3	9,0	11,1	5,1
8. Nou Barris	100,0	54,3	18,0	9,2	13,0	5,5
9. Sant Andreu	100,0	52,9	19,3	9,2	12,7	5,9
10. Sant Martí	100,0	53,5	19,7	8,9	11,5	6,4
No consta	100,0	48,2	28,7	9,8	9,8	3,7

cc: centímetres cúbics.

Nota: no hi estan inclosos els ciclomotors.

Font: Cens de Vehicles. Departament d'Estadística. Ajuntament de Barcelona.



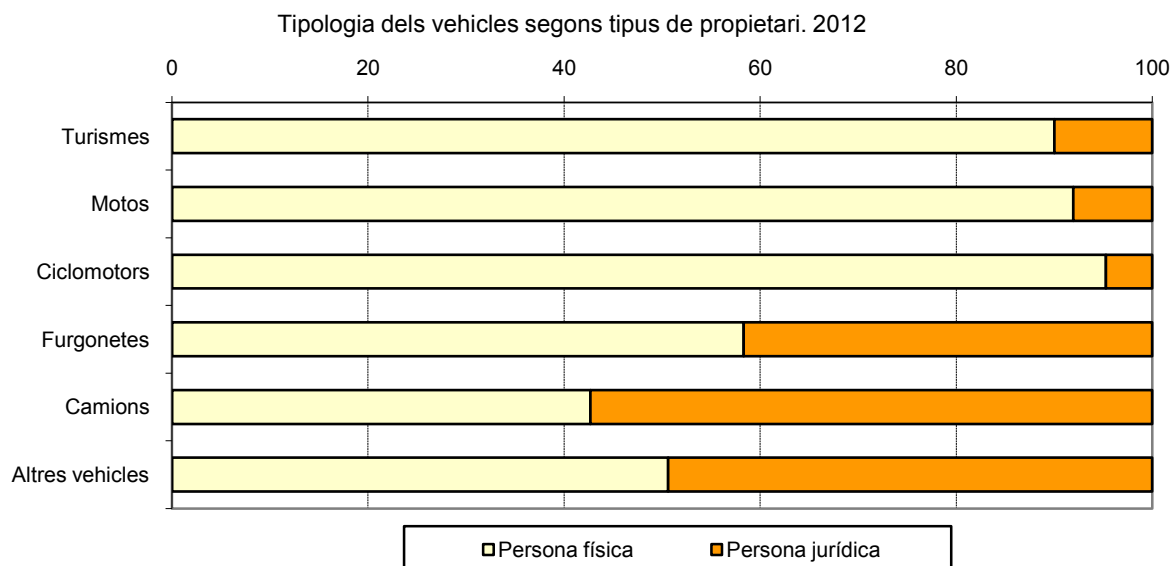
6. Tipus de propietari dels vehicles. 2012

6. Tipus de propietari dels vehicles. 2012

1. Tipus de propietari segons tipologia dels vehicles

Tipus vehicle	TOTAL	%	Persona física	%	Persona jurídica	%
TOTAL	968.332	100,0	846.319	87,4	122.013	12,6
Turismes	584.848	100,0	526.541	90,0	58.307	10,0
Motos	213.875	100,0	196.672	92,0	17.203	8,0
Ciclomotors	82.743	100,0	78.839	95,3	3.904	4,7
Furgonetes	29.810	100,0	17.383	58,3	12.427	41,7
Camions	25.094	100,0	10.711	42,7	14.383	57,3
Altres vehicles	31.962	100,0	16.173	50,6	15.789	49,4

Font: Cens de Vehicles. Departament d'Estadística. Ajuntament de Barcelona.



6. Tipus de propietari dels vehicles. 2012**2. Tipus de propietari dels turismes per districtes. Absoluts i percentatges**

<i>Districtes</i>	<i>TOTAL</i>	<i>%</i>	<i>Persona física</i>	<i>%</i>	<i>Persona jurídica</i>	<i>%</i>
BARCELONA	584.848	100,0	526.541	100,0	58.307	100,0
1. Ciutat Vella	24.556	4,2	19.564	3,7	4.992	8,6
2. Eixample	98.973	16,9	82.665	15,7	16.308	28,0
3. Sants-Montjuïc	61.862	10,6	55.255	10,5	6.607	11,3
4. Les Corts	38.106	6,5	33.583	6,4	4.523	7,8
5. Sarrià-Sant Gervasi	71.769	12,3	61.687	11,7	10.082	17,3
6. Gràcia	41.859	7,2	38.389	7,3	3.470	6,0
7. Horta-Guinardó	60.637	10,4	58.223	11,1	2.414	4,1
8. Nou Barris	55.614	9,5	54.142	10,3	1.472	2,5
9. Sant Andreu	50.486	8,6	47.822	9,1	2.664	4,6
10. Sant Martí	80.252	13,7	74.604	14,2	5.648	9,7
No consta	734	0,1	607	0,1	127	0,2

2.(cont.) Tipus de propietari dels turismes per districtes. Percentatges

<i>Districtes</i>	<i>TOTAL</i>	<i>Persona física</i>	<i>Persona jurídica</i>
BARCELONA	100,0	90,0	10,0
1. Ciutat Vella	100,0	79,7	20,3
2. Eixample	100,0	83,5	16,5
3. Sants-Montjuïc	100,0	89,3	10,7
4. Les Corts	100,0	88,1	11,9
5. Sarrià-Sant Gervasi	100,0	86,0	14,0
6. Gràcia	100,0	91,7	8,3
7. Horta-Guinardó	100,0	96,0	4,0
8. Nou Barris	100,0	97,4	2,6
9. Sant Andreu	100,0	94,7	5,3
10. Sant Martí	100,0	93,0	7,0
No consta	100,0	82,7	17,3

Font: Cens de Vehicles. Departament d'Estadística. Ajuntament de Barcelona.

6. Tipus de propietari dels vehicles. 2012

3. Tipus de propietari dels turismes per barris

Dte.	Barris	TOTAL	%	Persona física	%	Persona jurídica	%
BARCELONA		584.848	100,0	526.541	90,0	58.307	10,0
1	1. el Raval	7.943	100,0	7.215	90,8	728	9,2
1	2. el Barri Gòtic	6.565	100,0	3.243	49,4	3.322	50,6
1	3. la Barceloneta	4.080	100,0	3.863	94,7	217	5,3
1	4. Sant Pere, Santa Caterina i la Ribera	5.538	100,0	4.834	87,3	704	12,7
2	5. el Fort Pienc	11.083	100,0	9.947	89,8	1.136	10,2
2	6. la Sagrada Família	17.179	100,0	15.939	92,8	1.240	7,2
2	7. la Dreta de l'Eixample	20.499	100,0	13.999	68,3	6.500	31,7
2	8. l'Antiga Esquerra de l'Eixample	16.015	100,0	12.833	80,1	3.182	19,9
2	9. la Nova Esquerra de l'Eixample	22.048	100,0	19.106	86,7	2.942	13,3
2	10. Sant Antoni	12.121	100,0	10.816	89,2	1.305	10,8
3	11. el Poble Sec - AEI Parc Montjuïc	10.643	100,0	10.112	95,0	531	5,0
3	12. la Marina del Prat Vermell - AEI Zona Franca	2.959	100,0	786	26,6	2.173	73,4
3	13. la Marina de Port	10.187	100,0	9.832	96,5	355	3,5
3	14. la Font de la Guatlla	3.455	100,0	3.299	95,5	156	4,5
3	15. Hostafrancs	5.081	100,0	4.727	93,0	354	7,0
3	16. la Bordeta	7.624	100,0	5.968	78,3	1.656	21,7
3	17. Sants - Badal	7.979	100,0	7.591	95,1	388	4,9
3	18. Sants	13.278	100,0	12.393	93,3	885	6,7
4	19. les Corts	20.450	100,0	17.633	86,2	2.817	13,8
4	20. la Maternitat i Sant Ramon	10.439	100,0	9.442	90,4	997	9,6
4	21. Pedralbes	6.914	100,0	6.233	90,2	681	9,8
5	22. Vallvidrera, el Tibidabo i les Planes	1.870	100,0	1.764	94,3	106	5,7
5	23. Sarrià	10.849	100,0	9.757	89,9	1.092	10,1
5	24. les Tres Torres	8.588	100,0	7.531	87,7	1.057	12,3
5	25. Sant Gervasi - la Bonanova	12.161	100,0	10.867	89,4	1.294	10,6
5	26. Sant Gervasi - Galvany	26.045	100,0	20.694	79,5	5.351	20,5
5	27. el Putxet i el Farró	12.030	100,0	10.873	90,4	1.157	9,6
6	28. Vallcarca i els Penitents	6.022	100,0	5.661	94,0	361	6,0
6	29. el Coll	2.359	100,0	2.270	96,2	89	3,8
6	30. la Salut	5.375	100,0	5.075	94,4	300	5,6
6	31. la Vila de Gràcia	15.635	100,0	13.696	87,6	1.939	12,4
6	32. el Camp d'en Grassot i Gràcia Nova	12.361	100,0	11.587	93,7	774	6,3
7	33. el Baix Guinardó	9.013	100,0	8.535	94,7	478	5,3
7	34. Can Baró	3.123	100,0	3.007	96,3	116	3,7
7	35. el Guinardó	12.654	100,0	11.958	94,5	696	5,5
7	36. la Font d'en Fargues	4.203	100,0	4.041	96,1	162	3,9
7	37. el Carmel	10.676	100,0	10.500	98,4	176	1,6
7	38. la Teixonera	3.994	100,0	3.868	96,8	126	3,2
7	39. Sant Genís dels Agudells	2.799	100,0	2.715	97,0	84	3,0
7	40. Montbau	1.903	100,0	1.869	98,2	34	1,8
7	41. la Vall d'Hebron	2.135	100,0	1.994	93,4	141	6,6
7	42. la Clota	165	100,0	138	83,6	27	16,4
7	43. Horta	9.734	100,0	9.375	96,3	359	3,7
8	44. Vilapicina i la Torre Llobeta	8.698	100,0	8.284	95,2	414	4,8
8	45. Porta	7.990	100,0	7.660	95,9	330	4,1
8	46. el Turó de la Peira	4.009	100,0	3.959	98,8	50	1,2
8	47. Can Peguera	662	100,0	651	98,3	11	1,7
8	48. la Guineueta	5.655	100,0	5.524	97,7	131	2,3
8	49. Canyelles	2.882	100,0	2.859	99,2	23	0,8
8	50. les Roquetes	5.158	100,0	5.050	97,9	108	2,1
8	51. Verdun	3.726	100,0	3.663	98,3	63	1,7
8	52. la Prosperitat	9.078	100,0	8.813	97,1	265	2,9
8	53. la Trinitat Nova	2.311	100,0	2.292	99,2	19	0,8
8	54. Torre Baró	928	100,0	918	98,9	10	1,1
8	55. Ciutat Meridiana	3.199	100,0	3.175	99,2	24	0,8
8	56. Vallbona	471	100,0	468	99,4	3	0,6
9	57. la Trinitat Vella	3.057	100,0	2.955	96,7	102	3,3
9	58. Baró de Viver	636	100,0	628	98,7	8	1,3
9	59. el Bon Pastor	4.587	100,0	3.748	81,7	839	18,3
9	60. Sant Andreu	19.593	100,0	18.889	96,4	704	3,6
9	61. la Sagrera	9.916	100,0	9.492	95,7	424	4,3
9	62. el Congrés i els Indians	4.455	100,0	4.250	95,4	205	4,6
9	63. Navas	7.703	100,0	7.336	95,2	367	4,8
10	64. el Camp de l'Arpa del Clot	12.844	100,0	12.241	95,3	603	4,7
10	65. el Clot	8.976	100,0	8.632	96,2	344	3,8
10	66. el Parc i la Llacuna del Poblenou	5.807	100,0	4.590	79,0	1.217	21,0
10	67. la Vila Olímpica del Poblenou	3.903	100,0	3.054	78,2	849	21,8
10	68. el Poblenou	10.025	100,0	9.265	92,4	760	7,6
10	69. Diagonal Mar i el Front Marítim del Poblenou	4.032	100,0	3.784	93,8	248	6,2
10	70. el Besòs i el Maresme	6.944	100,0	6.715	96,7	229	3,3
10	71. Provençals del Poblenou	7.071	100,0	6.459	91,3	612	8,7
10	72. Sant Martí de Provençals	9.413	100,0	9.040	96,0	373	4,0
10	73. la Verneda i la Pau	10.243	100,0	9.894	96,6	349	3,4
	No consta	5.102	100,0	4.667	91,5	435	8,5

Font: Cens de Vehicles. Departament d'Estadística. Ajuntament de Barcelona.

6. Tipus de propietari dels vehicles. 2012

4. Tipus de propietari de les motos per districtes. Absoluts i percentatges

<i>Districtes</i>	<i>TOTAL</i>	<i>%</i>	<i>Persona física</i>	<i>%</i>	<i>Persona jurídica</i>	<i>%</i>
BARCELONA	213.875	100,0	196.672	100,0	17.203	100,0
1. Ciutat Vella	12.547	5,9	7.887	4,0	4.660	27,1
2. Eixample	39.224	18,3	35.058	17,8	4.166	24,2
3. Sants-Montjuïc	18.971	8,9	17.872	9,1	1.099	6,4
4. Les Corts	15.043	7,0	13.957	7,1	1.086	6,3
5. Sarrià-Sant Gervasi	39.127	18,3	36.221	18,4	2.906	16,9
6. Gràcia	19.050	8,9	18.057	9,2	993	5,8
7. Horta-Guinardó	21.635	10,1	21.070	10,7	565	3,3
8. Nou Barris	12.657	5,9	12.354	6,3	303	1,8
9. Sant Andreu	13.489	6,3	13.045	6,6	444	2,6
10. Sant Martí	21.968	10,3	21.003	10,7	965	5,6
No consta	164	0,1	148	0,1	16	0,1

4.(cont.) Tipus de propietari de les motos per districtes. Percentatges

<i>Districtes</i>	<i>TOTAL</i>	<i>Persona física</i>	<i>Persona jurídica</i>
BARCELONA	100,0	92,0	8,0
1. Ciutat Vella	100,0	62,9	37,1
2. Eixample	100,0	89,4	10,6
3. Sants-Montjuïc	100,0	94,2	5,8
4. Les Corts	100,0	92,8	7,2
5. Sarrià-Sant Gervasi	100,0	92,6	7,4
6. Gràcia	100,0	94,8	5,2
7. Horta-Guinardó	100,0	97,4	2,6
8. Nou Barris	100,0	97,6	2,4
9. Sant Andreu	100,0	96,7	3,3
10. Sant Martí	100,0	95,6	4,4
No consta	100,0	90,2	9,8

Font: Cens de Vehicles. Departament d'Estadística. Ajuntament de Barcelona.

6. Tipus de propietari dels vehicles. 2012**5. Tipus de propietari de les motos per barris**

<i>Dte</i>	<i>Barris</i>	<i>TOTAL</i>	<i>%</i>	<i>Persona física</i>	<i>%</i>	<i>Persona jurídica</i>	<i>%</i>
	BARCELONA	213.875	100,0	196.672	92,0	17.203	8,0
1	1. el Raval	2.953	100,0	2.687	91,0	266	9,0
1	2. el Barri Gòtic	4.437	100,0	1.543	34,8	2.894	65,2
1	3. la Barceloneta	2.658	100,0	1.309	49,2	1.349	50,8
1	4. Sant Pere, Santa Caterina i la Ribera	2.386	100,0	2.240	93,9	146	6,1
2	5. el Fort Pienc	3.968	100,0	3.701	93,3	267	6,7
2	6. la Sagrada Família	6.225	100,0	5.839	93,8	386	6,2
2	7. la Dreta de l'Eixample	8.458	100,0	6.763	80,0	1.695	20,0
2	8. l'Antiga Esquerra de l'Eixample	7.416	100,0	6.472	87,3	944	12,7
2	9. la Nova Esquerra de l'Eixample	8.464	100,0	7.891	93,2	573	6,8
2	10. Sant Antoni	4.681	100,0	4.380	93,6	301	6,4
3	11. el Poble Sec - AEI Parc Montjuïc	3.923	100,0	3.707	94,5	216	5,5
3	12. la Marina del Prat Vermell - AEI Zona Franca	318	100,0	150	47,2	168	52,8
3	13. la Marina de Port	2.795	100,0	2.710	97,0	85	3,0
3	14. la Font de la Guatlla	1.210	100,0	1.174	97,0	36	3,0
3	15. Hostafrancs	1.550	100,0	1.435	92,6	115	7,4
3	16. la Bordeta	1.897	100,0	1.826	96,3	71	3,7
3	17. Sants - Badal	2.425	100,0	2.326	95,9	99	4,1
3	18. Sants	4.736	100,0	4.438	93,7	298	6,3
4	19. les Corts	7.646	100,0	7.020	91,8	626	8,2
4	20. la Maternitat i Sant Ramon	3.881	100,0	3.587	92,4	294	7,6
4	21. Pedralbes	3.304	100,0	3.154	95,5	150	4,5
5	22. Vallvidrera, el Tibidabo i les Planes	768	100,0	739	96,2	29	3,8
5	23. Sarrià	5.947	100,0	5.666	95,3	281	4,7
5	24. les Tres Torres	4.782	100,0	4.547	95,1	235	4,9
5	25. Sant Gervasi - la Bonanova	6.847	100,0	6.457	94,3	390	5,7
5	26. Sant Gervasi - Galvany	14.009	100,0	12.435	88,8	1.574	11,2
5	27. el Putxet i el Farró	6.652	100,0	6.262	94,1	390	5,9
6	28. Vallcarca i els Penitents	2.735	100,0	2.633	96,3	102	3,7
6	29. el Coll	1.197	100,0	1.180	98,6	17	1,4
6	30. la Salut	2.438	100,0	2.370	97,2	68	2,8
6	31. la Vila de Gràcia	7.515	100,0	6.967	92,7	548	7,3
6	32. el Camp d'en Grassot i Gràcia Nova	5.130	100,0	4.874	95,0	256	5,0
7	33. el Baix Guinardó	3.521	100,0	3.382	96,1	139	3,9
7	34. Can Baró	1.406	100,0	1.375	97,8	31	2,2
7	35. el Guinardó	4.506	100,0	4.355	96,6	151	3,4
7	36. la Font d'en Fargues	1.809	100,0	1.763	97,5	46	2,5
7	37. el Carmel	3.768	100,0	3.722	98,8	46	1,2
7	38. la Teixonera	1.354	100,0	1.321	97,6	33	2,4
7	39. Sant Genís dels Agudells	776	100,0	766	98,7	10	1,3
7	40. Montbau	536	100,0	527	98,3	9	1,7
7	41. la Vall d'Hebron	547	100,0	532	97,3	15	2,7
7	42. la Clota	54	100,0	49	90,7	5	9,3
7	43. Horta	3.296	100,0	3.218	97,6	78	2,4
8	44. Vilapicina i la Torre Llobeta	2.450	100,0	2.347	95,8	103	4,2
8	45. Porta	1.866	100,0	1.813	97,2	53	2,8
8	46. el Turó de la Peira	1.103	100,0	1.080	97,9	23	2,1
8	47. Can Peguera	176	100,0	176	100,0	0	0,0
8	48. la Guineueta	1.310	100,0	1.287	98,2	23	1,8
8	49. Canyelles	542	100,0	534	98,5	8	1,5
8	50. les Roquetes	1.062	100,0	1.049	98,8	13	1,2
8	51. Verdun	823	100,0	814	98,9	9	1,1
8	52. la Prosperitat	2.023	100,0	1.968	97,3	55	2,7
8	53. la Trinitat Nova	426	100,0	424	99,5	2	0,5
8	54. Torre Baró	157	100,0	153	97,5	4	2,5
8	55. Ciutat Meridiana	449	100,0	443	98,7	6	1,3
8	56. Vallbona	101	100,0	100	99,0	1	1,0
9	57. la Trinitat Vella	596	100,0	582	97,7	14	2,3
9	58. Baró de Viver	149	100,0	146	98,0	3	2,0
9	59. el Bon Pastor	869	100,0	761	87,6	108	12,4
9	60. Sant Andreu	5.317	100,0	5.175	97,3	142	2,7
9	61. la Sagrera	2.649	100,0	2.598	98,1	51	1,9
9	62. el Congrés i els Indians	1.420	100,0	1.374	96,8	46	3,2
9	63. Navas	2.386	100,0	2.308	96,7	78	3,3
10	64. el Camp de l'Arpa del Clot	4.315	100,0	4.148	96,1	167	3,9
10	65. el Clot	2.685	100,0	2.598	96,8	87	3,2
10	66. el Parc i la Llacuna del Poblenou	1.704	100,0	1.530	89,8	174	10,2
10	67. la Vila Olímpica del Poblenou	1.204	100,0	1.105	91,8	99	8,2
10	68. el Poblenou	2.994	100,0	2.847	95,1	147	4,9
10	69. Diagonal Mar i el Front Marítim del Poblenou	1.343	100,0	1.293	96,3	50	3,7
10	70. el Besòs i el Maresme	1.199	100,0	1.171	97,7	28	2,3
10	71. Provençals del Poblenou	1.766	100,0	1.676	94,9	90	5,1
10	72. Sant Martí de Provençals	2.506	100,0	2.444	97,5	62	2,5
10	73. la Veneda i la Pau	2.085	100,0	2.032	97,5	53	2,5
	No consta	1.276	100,0	1.204	94,4	72	5,6

Font: Cens de Vehicles. Departament d'Estadística. Ajuntament de Barcelona.

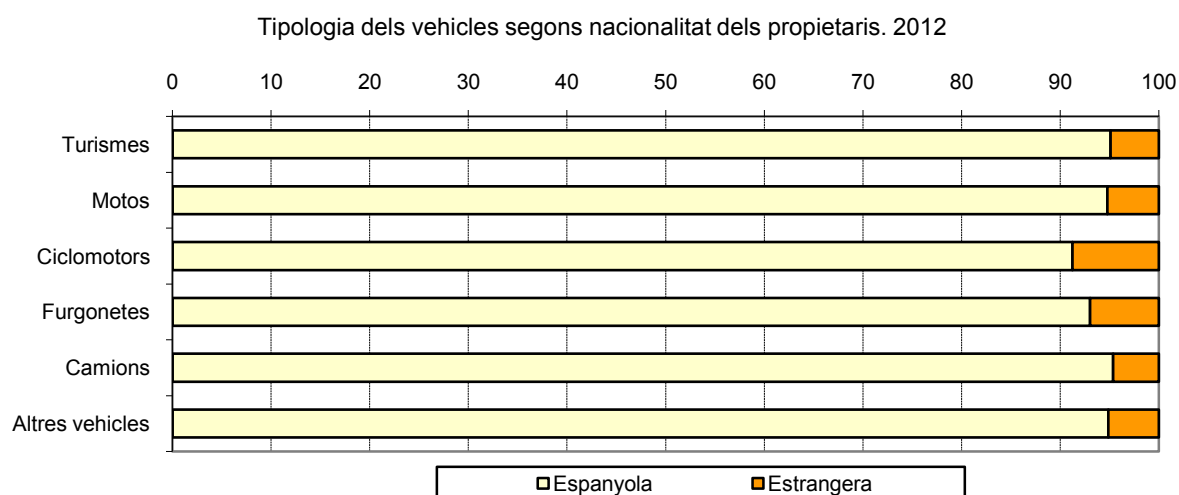
7. Nacionalitat del propietari del vehicle. 2012

7.Nacionalitat del propietari dels vehicles. 2012

1.Tipologia dels vehicles segons nacionalitat del propietari

<i>Tipus vehicle</i>	<i>TOTAL</i>	<i>%</i>	<i>Espanyola</i>	<i>%</i>	<i>Estrangera</i>	<i>%</i>
TOTAL	968.332	100,0	916.441	94,6	51.891	5,4
Turismes	584.848	100,0	556.230	95,1	28.618	4,9
Motos	213.875	100,0	202.733	94,8	11.142	5,2
Ciclomotors	82.743	100,0	75.491	91,2	7.252	8,8
Furgonetes	29.810	100,0	27.731	93,0	2.079	7,0
Camions	25.094	100,0	23.932	95,4	1.162	4,6
Altres vehicles	31.962	100,0	30.324	94,9	1.638	5,1

Font: Cens de Vehicles. Departament d'Estadística. Ajuntament de Barcelona.



7.Nacionalitat del propietari del vehicle. 2012

2.Nacionalitat dels propietaris dels turismes per districtes. Absoluts i percentatges

<i>Districtes</i>	<i>TOTAL</i>	<i>%</i>	<i>Espanyola</i>	<i>%</i>	<i>Estrangera</i>	<i>%</i>
BARCELONA	584.848	100,0	556.230	100,0	28.618	100,0
1. Ciutat Vella	24.556	4,2	21.703	3,9	2.853	10,0
2. Eixample	98.973	16,9	94.360	17,0	4.613	16,1
3. Sants-Montjuïc	61.862	10,6	58.410	10,5	3.452	12,1
4. Les Corts	38.106	6,5	36.651	6,6	1.455	5,1
5. Sarrià-Sant Gervasi	71.769	12,3	68.871	12,4	2.898	10,1
6. Gràcia	41.859	7,2	40.064	7,2	1.795	6,3
7. Horta-Guinardó	60.637	10,4	58.164	10,5	2.473	8,6
8. Nou Barris	55.614	9,5	52.767	9,5	2.847	9,9
9. Sant Andreu	50.486	8,6	48.407	8,7	2.079	7,3
10. Sant Martí	80.252	13,7	76.104	13,7	4.148	14,5
No consta	734	0,1	729	0,1	5	0,0

2.(cont.) Nacionalitat dels propietaris dels turismes per districtes. Percentatges

<i>Districtes</i>	<i>TOTAL</i>	<i>Espanyola</i>	<i>Estrangera</i>
BARCELONA	100,0	95,1	4,9
1. Ciutat Vella	100,0	88,4	11,6
2. Eixample	100,0	95,3	4,7
3. Sants-Montjuïc	100,0	94,4	5,6
4. Les Corts	100,0	96,2	3,8
5. Sarrià-Sant Gervasi	100,0	96,0	4,0
6. Gràcia	100,0	95,7	4,3
7. Horta-Guinardó	100,0	95,9	4,1
8. Nou Barris	100,0	94,9	5,1
9. Sant Andreu	100,0	95,9	4,1
10. Sant Martí	100,0	94,8	5,2
No consta	100,0	99,3	0,7

Font: Cens de Vehicles. Departament d'Estadística. Ajuntament de Barcelona.

7.Nacionalitat del propietari dels vehicles. 2012

3.Nacionalitat del propietari dels turismes per barris

Dte.	Barris	TOTAL	%	Espanyola	%	Estrangera	%
BARCELONA		584.848	100,0	556.230	95,1	28.618	4,9
1	1. el Raval	7.943	100,0	6.735	84,8	1.208	15,2
1	2. el Barri Gòtic	6.565	100,0	6.111	93,1	454	6,9
1	3. la Barceloneta	4.080	100,0	3.626	88,9	454	11,1
1	4. Sant Pere, Santa Caterina i la Ribera	5.538	100,0	4.827	87,2	711	12,8
2	5. el Fort Pienc	11.083	100,0	10.455	94,3	628	5,7
2	6. la Sagrada Família	17.179	100,0	16.387	95,4	792	4,6
2	7. la Dreta de l'Eixample	20.499	100,0	19.670	96,0	829	4,0
2	8. l'Antiga Esquerra de l'Eixample	16.015	100,0	15.254	95,2	761	4,8
2	9. la Nova Esquerra de l'Eixample	22.048	100,0	21.032	95,4	1.016	4,6
2	10. Sant Antoni	12.121	100,0	11.534	95,2	587	4,8
3	11. el Poble Sec - AEI Parc Montjuïc	10.643	100,0	9.655	90,7	988	9,3
3	12. la Marina del Prat Vermell - AEI Zona Franca	2.959	100,0	2.930	99,0	29	1,0
3	13. la Marina de Port	10.187	100,0	9.652	94,7	535	5,3
3	14. la Font de la Guatlla	3.455	100,0	3.263	94,4	192	5,6
3	15. Hostafrancs	5.081	100,0	4.781	94,1	300	5,9
3	16. la Bordeta	7.624	100,0	7.344	96,3	280	3,7
3	17. Sants - Badal	7.979	100,0	7.585	95,1	394	4,9
3	18. Sants	13.278	100,0	12.552	94,5	726	5,5
4	19. les Corts	20.450	100,0	19.807	96,9	643	3,1
4	20. la Maternitat i Sant Ramon	10.439	100,0	10.054	96,3	385	3,7
4	21. Pedralbes	6.914	100,0	6.492	93,9	422	6,1
5	22. Vallvidrera, el Tibidabo i les Planes	1.870	100,0	1.727	92,4	143	7,6
5	23. Sarrià	10.849	100,0	10.286	94,8	563	5,2
5	24. les Tres Torres	8.588	100,0	8.244	96,0	344	4,0
5	25. Sant Gervasi - la Bonanova	12.161	100,0	11.749	96,6	412	3,4
5	26. Sant Gervasi - Galvany	26.045	100,0	25.104	96,4	941	3,6
5	27. el Putxet i el Farró	12.030	100,0	11.539	95,9	491	4,1
6	28. Vallcarca i els Penitents	6.022	100,0	5.738	95,3	284	4,7
6	29. el Coll	2.359	100,0	2.232	94,6	127	5,4
6	30. la Salut	5.375	100,0	5.189	96,5	186	3,5
6	31. la Vila de Gràcia	15.635	100,0	14.898	95,3	737	4,7
6	32. el Camp d'en Grassot i Gràcia Nova	12.361	100,0	11.902	96,3	459	3,7
7	33. el Baix Guinardó	9.013	100,0	8.616	95,6	397	4,4
7	34. Can Baró	3.123	100,0	3.001	96,1	122	3,9
7	35. el Guinardó	12.654	100,0	12.092	95,6	562	4,4
7	36. la Font d'en Fargues	4.203	100,0	4.113	97,9	90	2,1
7	37. el Carmel	10.676	100,0	10.173	95,3	503	4,7
7	38. la Teixonera	3.994	100,0	3.763	94,2	231	5,8
7	39. Sant Genís dels Agudells	2.799	100,0	2.677	95,6	122	4,4
7	40. Montbau	1.903	100,0	1.816	95,4	87	4,6
7	41. la Vall d'Hebron	2.135	100,0	2.062	96,6	73	3,4
7	42. la Clota	165	100,0	152	92,1	13	7,9
7	43. Horta	9.734	100,0	9.465	97,2	269	2,8
8	44. Vilapicina i la Torre Llobeta	8.698	100,0	8.360	96,1	338	3,9
8	45. Porta	7.990	100,0	7.640	95,6	350	4,4
8	46. el Turó de la Peira	4.009	100,0	3.721	92,8	288	7,2
8	47. Can Peguera	662	100,0	657	99,2	5	0,8
8	48. la Guineueta	5.655	100,0	5.498	97,2	157	2,8
8	49. Canyelles	2.882	100,0	2.851	98,9	31	1,1
8	50. les Roquetes	5.158	100,0	4.740	91,9	418	8,1
8	51. Verdun	3.726	100,0	3.488	93,6	238	6,4
8	52. la Prosperitat	9.078	100,0	8.652	95,3	426	4,7
8	53. la Trinitat Nova	2.311	100,0	2.152	93,1	159	6,9
8	54. Torre Baró	928	100,0	901	97,1	27	2,9
8	55. Ciutat Meridiana	3.199	100,0	2.818	88,1	381	11,9
8	56. Vallbona	471	100,0	447	94,9	24	5,1
9	57. la Trinitat Vella	3.057	100,0	2.641	86,4	416	13,6
9	58. Baró de Viver	636	100,0	617	97,0	19	3,0
9	59. el Bon Pastor	4.587	100,0	4.361	95,1	226	4,9
9	60. Sant Andreu	19.593	100,0	19.046	97,2	547	2,8
9	61. la Sagrera	9.916	100,0	9.568	96,5	348	3,5
9	62. el Congrés i els Indians	4.455	100,0	4.260	95,6	195	4,4
9	63. Navas	7.703	100,0	7.385	95,9	318	4,1
10	64. el Camp de l'Arpa del Clot	12.844	100,0	12.241	95,3	603	4,7
10	65. el Clot	8.976	100,0	8.546	95,2	430	4,8
10	66. el Parc i la Llacuna del Poblenou	5.807	100,0	5.502	94,7	305	5,3
10	67. la Vila Olímpica del Poblenou	3.903	100,0	3.623	92,8	280	7,2
10	68. el Poblenou	10.025	100,0	9.396	93,7	629	6,3
10	69. Diagonal Mar i el Front Marítim del Poblenou	4.032	100,0	3.732	92,6	300	7,4
10	70. el Besòs i el Maresme	6.944	100,0	6.374	91,8	570	8,2
10	71. Provençals del Poblenou	7.071	100,0	6.713	94,9	358	5,1
10	72. Sant Martí de Provençals	9.413	100,0	9.091	96,6	322	3,4
10	73. la Vereda i la Pau	10.243	100,0	9.903	96,7	340	3,3
	No consta	5.102	100,0	5.022	98,4	80	1,6

Font: Cens de Vehicles. Departament d'Estadística. Ajuntament de Barcelona.

7.Nacionalitat del propietari del vehicle. 2011

4.Nacionalitat dels propietaris de les motos per districtes. Absoluts i percentatges

<i>Districtes</i>	<i>TOTAL</i>	<i>%</i>	<i>Espanyola</i>	<i>%</i>	<i>Estrangera</i>	<i>%</i>
BARCELONA	213.875	100,0	202.733	100,0	11.142	100,0
1. Ciutat Vella	12.547	5,9	11.307	5,6	1.240	11,1
2. Eixample	39.224	18,3	36.699	18,1	2.525	22,7
3. Sants-Montjuïc	18.971	8,9	17.817	8,8	1.154	10,4
4. Les Corts	15.043	7,0	14.512	7,2	531	4,8
5. Sarrià-Sant Gervasi	39.127	18,3	37.762	18,6	1.365	12,3
6. Gràcia	19.050	8,9	17.871	8,8	1.179	10,6
7. Horta-Guinardó	21.635	10,1	20.792	10,3	843	7,6
8. Nou Barris	12.657	5,9	12.157	6,0	500	4,5
9. Sant Andreu	13.489	6,3	13.000	6,4	489	4,4
10. Sant Martí	21.968	10,3	20.653	10,2	1.315	11,8
No consta	164	0,1	163	0,1	1	0,0

4.(cont.) Nacionalitat dels propietaris de les motos per districtes. Percentatges

<i>Districtes</i>	<i>TOTAL</i>	<i>Espanyola</i>	<i>Estrangera</i>
BARCELONA	100,0	94,8	5,2
1. Ciutat Vella	100,0	90,1	9,9
2. Eixample	100,0	93,6	6,4
3. Sants-Montjuïc	100,0	93,9	6,1
4. Les Corts	100,0	96,5	3,5
5. Sarrià-Sant Gervasi	100,0	96,5	3,5
6. Gràcia	100,0	93,8	6,2
7. Horta-Guinardó	100,0	96,1	3,9
8. Nou Barris	100,0	96,0	4,0
9. Sant Andreu	100,0	96,4	3,6
10. Sant Martí	100,0	94,0	6,0
No consta	100,0	99,4	0,6

Font: Cens de Vehicles. Departament d'Estadística. Ajuntament de Barcelona.

7.Nacionalitat del propietari dels vehicles. 2012

5.Nacionalitat del propietari de les motos per barris

Dte	Barris	TOTAL	%	Espanyola	%	Estrangera	%
	BARCELONA	213.875	100,0	202.733	94,8	11.142	5,2
1	1. el Raval	2.953	100,0	2.524	85,5	429	14,5
1	2. el Barri Gòtic	4.437	100,0	4.202	94,7	235	5,3
1	3. la Barceloneta	2.658	100,0	2.480	93,3	178	6,7
1	4. Sant Pere, Santa Caterina i la Ribera	2.386	100,0	1.990	83,4	396	16,6
2	5. el Fort Pienc	3.968	100,0	3.689	93,0	279	7,0
2	6. la Sagrada Família	6.225	100,0	5.819	93,5	406	6,5
2	7. la Dreta de l'Eixample	8.458	100,0	7.973	94,3	485	5,7
2	8. l'Antiga Esquerra de l'Eixample	7.416	100,0	6.928	93,4	488	6,6
2	9. la Nova Esquerra de l'Eixample	8.464	100,0	7.922	93,6	542	6,4
2	10. Sant Antoni	4.681	100,0	4.356	93,1	325	6,9
3	11. el Poble Sec - AEI Parc Montjuïc	3.923	100,0	3.548	90,4	375	9,6
3	12. la Marina del Prat Vermell - AEI Zona Franca	318	100,0	315	99,1	3	0,9
3	13. la Marina de Port	2.795	100,0	2.660	95,2	135	4,8
3	14. la Font de la Guatlla	1.210	100,0	1.138	94,0	72	6,0
3	15. Hostafrancs	1.550	100,0	1.446	93,3	104	6,7
3	16. la Bordeta	1.897	100,0	1.814	95,6	83	4,4
3	17. Sants - Badal	2.425	100,0	2.317	95,5	108	4,5
3	18. Sants	4.736	100,0	4.464	94,3	272	5,7
4	19. les Corts	7.646	100,0	7.367	96,4	279	3,6
4	20. la Maternitat i Sant Ramon	3.881	100,0	3.759	96,9	122	3,1
4	21. Pedralbes	3.304	100,0	3.176	96,1	128	3,9
5	22. Vallvidrera, el Tibidabo i les Planes	768	100,0	726	94,5	42	5,5
5	23. Sarrià	5.947	100,0	5.716	96,1	231	3,9
5	24. les Tres Torres	4.782	100,0	4.648	97,2	134	2,8
5	25. Sant Gervasi - la Bonanova	6.847	100,0	6.642	97,0	205	3,0
5	26. Sant Gervasi - Galvany	14.009	100,0	13.535	96,6	474	3,4
5	27. el Putxet i el Farró	6.652	100,0	6.374	95,8	278	4,2
6	28. Vallcarca i els Penitents	2.735	100,0	2.607	95,3	128	4,7
6	29. el Coll	1.197	100,0	1.109	92,6	88	7,4
6	30. la Salut	2.438	100,0	2.325	95,4	113	4,6
6	31. la Vila de Gràcia	7.515	100,0	6.924	92,1	591	7,9
6	32. el Camp d'en Grassot i Gràcia Nova	5.130	100,0	4.871	95,0	259	5,0
7	33. el Baix Guinardó	3.521	100,0	3.365	95,6	156	4,4
7	34. Can Baró	1.406	100,0	1.345	95,7	61	4,3
7	35. el Guinardó	4.506	100,0	4.301	95,5	205	4,5
7	36. la Font d'en Fargues	1.809	100,0	1.768	97,7	41	2,3
7	37. el Carmel	3.768	100,0	3.617	96,0	151	4,0
7	38. la Teixonera	1.354	100,0	1.290	95,3	64	4,7
7	39. Sant Genís dels Agudells	776	100,0	746	96,1	30	3,9
7	40. Montbau	536	100,0	518	96,6	18	3,4
7	41. la Vall d'Hebron	547	100,0	525	96,0	22	4,0
7	42. la Clota	54	100,0	52	96,3	2	3,7
7	43. Horta	3.296	100,0	3.204	97,2	92	2,8
8	44. Vilapicina i la Torre Llobeta	2.450	100,0	2.368	96,7	82	3,3
8	45. Porta	1.866	100,0	1.783	95,6	83	4,4
8	46. el Turó de la Peira	1.103	100,0	1.041	94,4	62	5,6
8	47. Can Peguera	176	100,0	171	97,2	5	2,8
8	48. la Guineueta	1.310	100,0	1.278	97,6	32	2,4
8	49. Canyelles	542	100,0	537	99,1	5	0,9
8	50. les Roquetes	1.062	100,0	1.013	95,4	49	4,6
8	51. Verdun	823	100,0	785	95,4	38	4,6
8	52. la Prosperitat	2.023	100,0	1.945	96,1	78	3,9
8	53. la Trinitat Nova	426	100,0	401	94,1	25	5,9
8	54. Torre Baró	157	100,0	153	97,5	4	2,5
8	55. Ciutat Meridiana	449	100,0	418	93,1	31	6,9
8	56. Vallbona	101	100,0	97	96,0	4	4,0
9	57. la Trinitat Vella	596	100,0	543	91,1	53	8,9
9	58. Baró de Viver	149	100,0	137	91,9	12	8,1
9	59. el Bon Pastor	869	100,0	838	96,4	31	3,6
9	60. Sant Andreu	5.317	100,0	5.166	97,2	151	2,8
9	61. la Sagrera	2.649	100,0	2.554	96,4	95	3,6
9	62. el Congrés i els Indians	1.420	100,0	1.355	95,4	65	4,6
9	63. Navas	2.386	100,0	2.306	96,6	80	3,4
10	64. el Camp de l'Arpa del Clot	4.315	100,0	4.086	94,7	229	5,3
10	65. el Clot	2.685	100,0	2.536	94,5	149	5,5
10	66. el Parc i la Llacuna del Poblenou	1.704	100,0	1.582	92,8	122	7,2
10	67. la Vila Olímpica del Poblenou	1.204	100,0	1.073	89,1	131	10,9
10	68. el Poblenou	2.994	100,0	2.769	92,5	225	7,5
10	69. Diagonal Mar i el Front Marítim del Poblenou	1.343	100,0	1.204	89,7	139	10,3
10	70. el Besòs i el Maresme	1.199	100,0	1.119	93,3	80	6,7
10	71. Provençals del Poblenou	1.766	100,0	1.667	94,4	99	5,6
10	72. Sant Martí de Provençals	2.506	100,0	2.429	96,9	77	3,1
10	73. la Verneda i la Pau	2.085	100,0	2.021	96,9	64	3,1
	No consta	1.276	100,0	1.263	99,0	13	1,0

Font: Cens de Vehicles. Departament d'Estadística. Ajuntament de Barcelona.

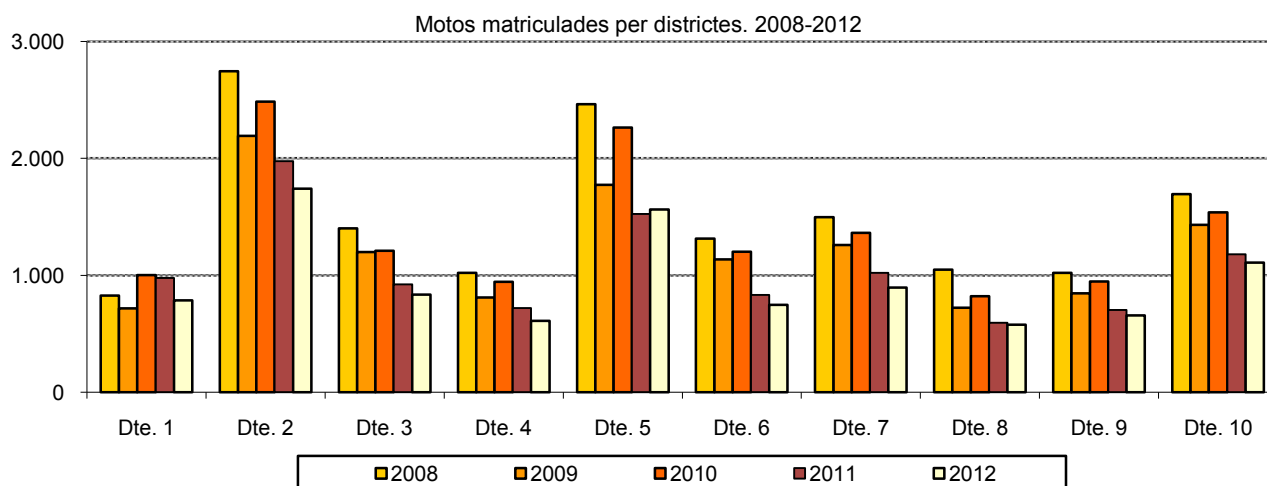
8. Matriculacions a la ciutat de Barcelona

8. Matriculacions a la ciutat de Barcelona

7. Motos per districtes. 2003-2012

Districtes	2003	2004	2005	2006	2007	2008	2009	2010	2011	2012
BARCELONA	8.279	11.122	17.101	18.779	18.411	15.032	12.086	13.778	10.447	9.525
1. Ciutat Vella	502	480	852	873	1.095	828	718	1.001	977	786
2. Eixample	1.576	2.114	3.156	3.535	3.312	2.745	2.193	2.485	1.976	1.742
3. Sants-Montjuïc	695	958	1.679	1.783	1.777	1.401	1.198	1.210	922	836
4. Les Corts	618	811	1.227	1.351	1.219	1.022	810	945	719	611
5. Sarrià-Sant Gervasi	1.740	2.131	2.740	2.811	3.014	2.463	1.773	2.265	1.525	1.563
6. Gràcia	741	998	1.456	1.664	1.562	1.313	1.137	1.203	831	748
7. Horta-Guinardó	830	1.135	1.770	1.979	1.864	1.498	1.259	1.364	1.020	896
8. Nou Barris	388	660	1.140	1.239	1.170	1.047	722	821	593	578
9. Sant Andreu	467	692	1.213	1.367	1.298	1.022	845	946	703	657
10. Sant Martí	722	1.142	1.868	2.177	2.100	1.693	1.431	1.538	1.181	1.108
No consta	0	1	0	0	0	0	0	0	0	0

Font: Cens de Vehicles. Departament d'Estadística. Ajuntament de Barcelona.

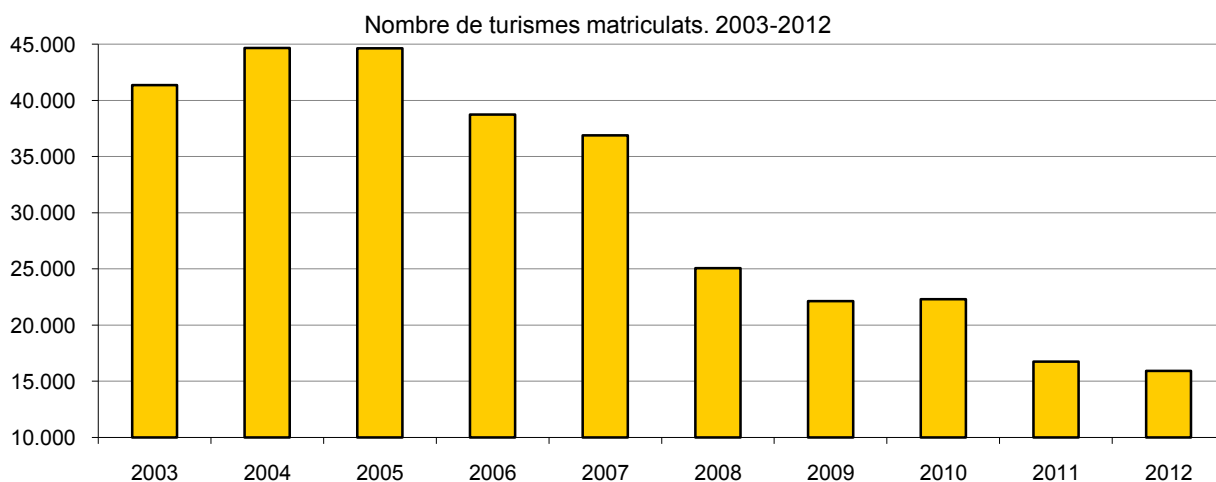


8. Matriculacions a la ciutat de Barcelona

1. Turismes per mesos. 2003-2012

Mes	2003	2004	2005	2006	2007	2008	2009	2010	2011	2012
TOTAL	41.347	44.645	44.632	38.746	36.887	25.071	22.142	22.297	16.741	15.922
Gener	2.751	3.048	2.873	2.636	2.663	2.090	1.300	1.683	1.130	1.057
Febrer	2.681	3.239	3.260	2.934	2.684	2.402	1.384	1.856	1.294	1.258
Març	3.286	4.074	3.772	3.763	3.217	2.137	1.669	2.275	1.596	1.342
Abril	3.347	3.501	3.891	2.945	2.657	2.646	1.462	1.965	1.197	1.140
Maig	3.598	3.873	3.970	3.574	3.379	2.361	1.612	2.711	1.553	1.318
Juny	3.573	4.198	4.263	4.125	3.545	2.024	2.088	2.657	1.526	1.540
Juliol	5.443	5.377	5.362	4.254	4.343	3.053	3.009	2.053	1.782	1.530
Agost	2.240	2.373	2.450	2.098	2.218	1.328	1.184	923	844	1.182
Setembre	2.513	3.080	3.364	2.654	2.187	1.524	1.531	1.411	1.365	1.102
Octubre	4.001	3.766	3.478	3.164	3.283	1.888	2.531	1.560	1.443	1.470
Novembre	3.748	4.075	3.722	3.350	3.182	1.677	2.151	1.501	1.502	1.481
Desembre	4.166	4.041	4.227	3.249	3.529	1.941	2.221	1.702	1.509	1.502

Font: Cens de Vehicles. Departament d'Estadística. Ajuntament de Barcelona.



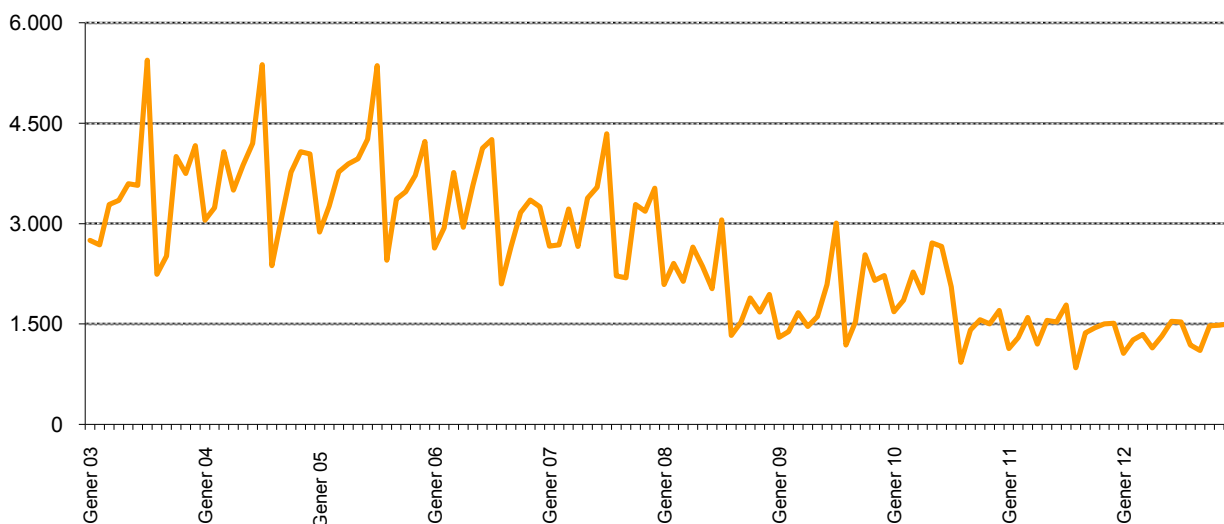
8. Matriculacions a la ciutat de Barcelona

2. Variació interanual per mesos dels turismes. 2003-2012

Mes	2004/03	2005/04	2006/05	2007/06	2008/07	2009/08	2010/09	2011/10	2012/11
TOTAL	8,0	0,0	-13,2	-4,8	-32,0	-11,7	0,7	-24,9	-4,9
Gener	10,8	-5,7	-8,2	1,0	-21,5	-37,8	29,5	-32,9	-6,5
Febrer	20,8	0,6	-10,0	-8,5	-10,5	-42,4	34,1	-30,3	-2,8
Març	24,0	-7,4	-0,2	-14,5	-33,6	-21,9	36,3	-29,8	-15,9
Abril	4,6	11,1	-24,3	-9,8	-0,4	-44,7	34,4	-39,1	-4,8
Maig	7,6	2,5	-10,0	-5,5	-30,1	-31,7	68,2	-42,7	-15,1
Juny	17,5	1,5	-3,2	-14,1	-42,9	3,2	27,3	-42,6	0,9
Juliol	-1,2	-0,3	-20,7	2,1	-29,7	-1,4	-31,8	-13,2	-14,1
Agost	5,9	3,2	-14,4	5,7	-40,1	-10,8	-22,0	-8,6	40,0
Setembre	22,6	9,2	-21,1	-17,6	-30,3	0,5	-7,8	-3,3	-19,3
Octubre	-5,9	-7,6	-9,0	3,8	-42,5	34,1	-38,4	-7,5	1,9
Novembre	8,7	-8,7	-10,0	-5,0	-47,3	28,3	-30,2	0,1	-1,4
Desembre	-3,0	4,6	-23,1	8,6	-45,0	14,4	-23,4	-11,3	-0,5

Font: Cens de Vehicles. Departament d'Estadística. Ajuntament de Barcelona.

Nombre de turismes matriculats per mesos. 2003-2012

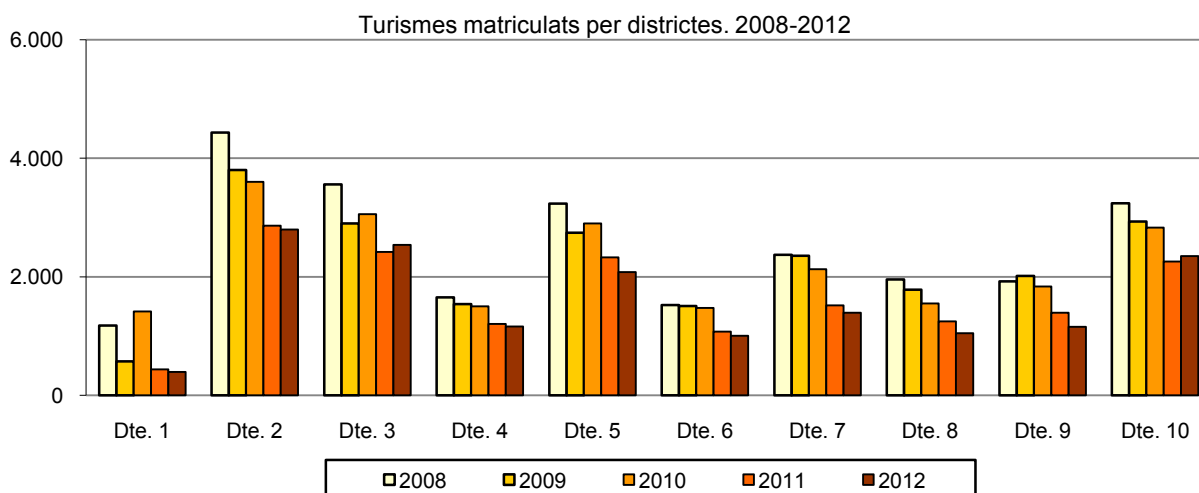


8. Matriculacions a la ciutat de Barcelona

3. Turismes per districtes. 2003-2012

Districtes	2003	2004	2005	2006	2007	2008	2009	2010	2011	2012
BARCELONA	41.347	44.645	44.632	38.746	36.887	25.071	22.142	22.297	16.741	15.922
1. Ciutat Vella	1.678	1.386	1.402	1.586	1.480	1.178	570	1.417	439	392
2. Eixample	6.919	7.417	7.487	6.960	6.610	4.433	3.803	3.601	2.861	2.795
3. Sants-Montjuïc	7.317	8.896	9.089	5.522	5.223	3.560	2.901	3.056	2.418	2.537
4. Les Corts	2.613	2.864	2.765	2.717	2.656	1.653	1.539	1.499	1.203	1.163
5. Sarrià-Sant Gervasi	4.780	5.014	5.146	4.764	4.608	3.233	2.743	2.900	2.326	2.078
6. Gràcia	2.439	2.682	2.518	2.404	2.175	1.522	1.507	1.474	1.075	1.006
7. Horta-Guinardó	3.739	3.982	3.844	3.474	3.338	2.372	2.352	2.129	1.519	1.393
8. Nou Barris	3.352	3.594	3.523	3.169	2.953	1.953	1.783	1.552	1.249	1.050
9. Sant Andreu	3.317	3.504	3.393	3.117	2.996	1.925	2.012	1.838	1.395	1.158
10. Sant Martí	5.193	5.284	5.465	5.032	4.848	3.242	2.932	2.831	2.256	2.350
No consta	0	22	0	1	0	0	0	0	0	0

Font: Cens de Vehicles. Departament d'Estadística. Ajuntament de Barcelona.



8. Matriculacions a la ciutat de Barcelona

4. Variació interanual per districtes dels turismes. 2003-2012

<i>Districtes</i>	<i>2004/03</i>	<i>2005/04</i>	<i>2006/05</i>	<i>2007/06</i>	<i>2008/07</i>	<i>2009/08</i>	<i>2010/09</i>	<i>2011/10</i>	<i>2012/11</i>
BARCELONA	8,0	0,0	-13,2	-4,8	-32,0	-11,7	0,7	-24,9	-4,9
1. Ciutat Vella	-17,4	1,2	13,1	-6,7	-20,4	-51,6	148,6	-69,0	-10,7
2. Eixample	7,2	0,9	-7,0	-5,0	-32,9	-14,2	-0,1	-20,5	-2,3
3. Sants-Montjuïc	21,6	2,2	-39,2	-5,4	-31,8	-18,5	0,1	-20,9	4,9
4. Les Corts	9,6	-3,5	-1,7	-2,2	-37,8	-6,9	0,0	-19,7	-3,3
5. Sarrià-Sant Gervasi	4,9	2,6	-7,4	-3,3	-29,8	-15,2	0,1	-19,8	-10,7
6. Gràcia	10,0	-6,1	-4,5	-9,5	-30,0	-1,0	0,0	-27,1	-6,4
7. Horta-Guinardó	6,5	-3,5	-9,6	-3,9	-28,9	-0,8	-0,1	-28,7	-8,3
8. Nou Barris	7,2	-2,0	-10,0	-6,8	-33,9	-8,7	-0,1	-19,5	-15,9
9. Sant Andreu	5,6	-3,2	-8,1	-3,9	-35,7	4,5	-0,1	-24,1	-17,0
10. Sant Martí	1,8	3,4	-7,9	-3,7	-33,1	-9,6	0,0	-20,3	4,2

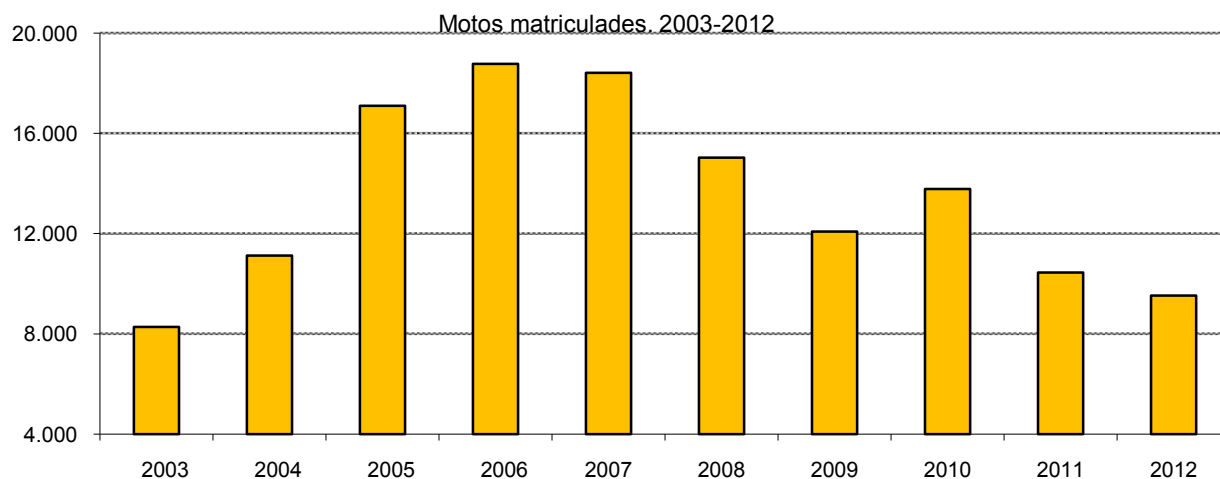
Font: Cens de Vehicles. Departament d'Estadística. Ajuntament de Barcelona.

8. Matriculacions a la ciutat de Barcelona

5. Motos per mesos. 2003-2012

Mes	2003	2004	2005	2006	2007	2008	2009	2010	2011	2012
TOTAL	8.279	11.122	17.101	18.779	18.411	15.032	12.086	13.778	10.447	9.525
Gener	583	627	957	1.201	1.638	1.370	695	937	663	721
Febrer	554	643	873	1.383	1.398	1.238	898	890	712	642
Març	675	770	1.251	1.682	1.653	1.115	875	1.164	887	757
Abril	581	725	1.635	1.260	1.249	1.439	758	1.185	818	646
Maig	751	794	1.516	1.741	1.786	1.356	897	1.525	1.058	922
Juny	727	1.114	1.712	1.922	1.861	1.239	1.111	1.635	980	989
Juliol	1.085	1.167	1.924	1.927	2.091	1.805	1.375	1.251	1.433	1.042
Agost	339	377	916	952	940	654	565	568	482	738
Setembre	660	889	1.835	1.589	1.468	1.340	1.193	1.264	1.098	770
Octubre	933	1.446	1.736	2.079	1.812	1.417	1.391	1.260	991	957
Novembre	717	1.405	1.566	1.771	1.455	869	1.162	1.148	678	705
Desembre	674	1.165	1.180	1.272	1.060	1.190	1.166	951	647	636

Font: Cens de Vehicles. Departament d'Estadística. Ajuntament de Barcelona.

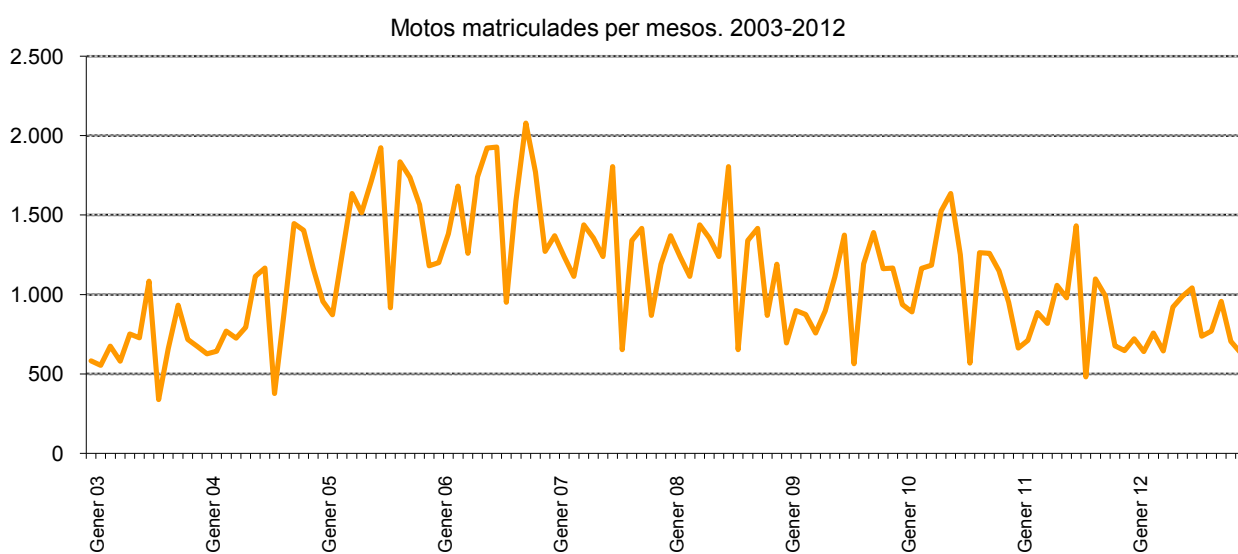


8. Matriculacions a la ciutat de Barcelona

6. Variació interanual per mesos de les motos. 2003-2012

Mes	2004/03	2005/04	2006/05	2007/06	2008/07	2009/08	2010/09	2011/10	2012/11
TOTAL	34,3	53,8	9,8	-2,0	-18,4	-19,6	14,0	-24,2	-8,8
Gener	7,5	52,6	25,5	36,4	-16,4	-49,3	34,8	-29,2	8,7
Febrer	16,1	35,8	58,4	1,1	-11,4	-27,5	-0,9	-20,0	-9,8
Març	14,1	62,5	34,5	-1,7	-32,5	-21,5	33,0	-23,8	-14,7
Abril	24,8	125,5	-22,9	-0,9	15,2	-47,3	56,3	-31,0	-21,0
Maig	5,7	90,9	14,8	2,6	-24,1	-33,8	70,0	-30,6	-12,9
Juny	53,2	53,7	12,3	-3,2	-33,4	-10,3	47,2	-40,1	0,9
Juliol	7,6	64,9	0,2	8,5	-13,7	-23,8	-9,0	14,5	-27,3
Agost	11,2	143,0	3,9	-1,3	-30,4	-13,6	0,5	-15,1	53,1
Setembre	34,7	106,4	-13,4	-7,6	-8,7	-11,0	6,0	-13,1	-29,9
Octubre	55,0	20,1	19,8	-12,8	-21,8	-1,8	-9,4	-21,3	-3,4
Novembre	96,0	11,5	13,1	-17,8	-40,3	33,7	-1,2	-40,9	4,0
Desembre	72,8	1,3	7,8	-16,7	12,3	-2,0	-18,4	-32,0	-1,7

Font: Cens de Vehicles. Departament d'Estadística. Ajuntament de Barcelona.



8. Matriculacions a la ciutat de Barcelona

8. Variació interanual per districtes de les motos. 2003-2012

<i>Districtes</i>	<i>2004/03</i>	<i>2005/04</i>	<i>2006/05</i>	<i>2007/06</i>	<i>2008/07</i>	<i>2009/08</i>	<i>2010/09</i>	<i>2011/10</i>	<i>2012/11</i>
BARCELONA	34,3	53,8	9,8	-2,0	-18,4	-19,6	14,0	-24,2	-8,8
1. Ciutat Vella	-4,4	77,5	2,5	25,4	-24,4	-13,3	39,4	-2,4	-19,5
2. Eixample	34,1	49,3	12,0	-6,3	-17,1	-20,1	13,3	-20,5	-11,8
3. Sants-Montjuïc	37,8	75,3	6,2	-0,3	-21,2	-14,5	1,0	-23,8	-9,3
4. Les Corts	31,2	51,3	10,1	-9,8	-16,2	-20,7	16,7	-23,9	-15,0
5. Sarrià-Sant Gervasi	22,5	28,6	2,6	7,2	-18,3	-28,0	27,7	-32,7	2,5
6. Gràcia	34,7	45,9	14,3	-6,1	-15,9	-13,4	5,8	-30,9	-10,0
7. Horta-Guinardó	36,7	55,9	11,8	-5,8	-19,6	-16,0	8,3	-25,2	-12,2
8. Nou Barris	70,1	72,7	8,7	-5,6	-10,5	-31,0	13,7	-27,8	-2,5
9. Sant Andreu	48,2	75,3	12,7	-5,0	-21,3	-17,3	12,0	-25,7	-6,5
10. Sant Martí	58,2	63,6	16,5	-3,5	-19,4	-15,5	7,5	-23,2	-6,2

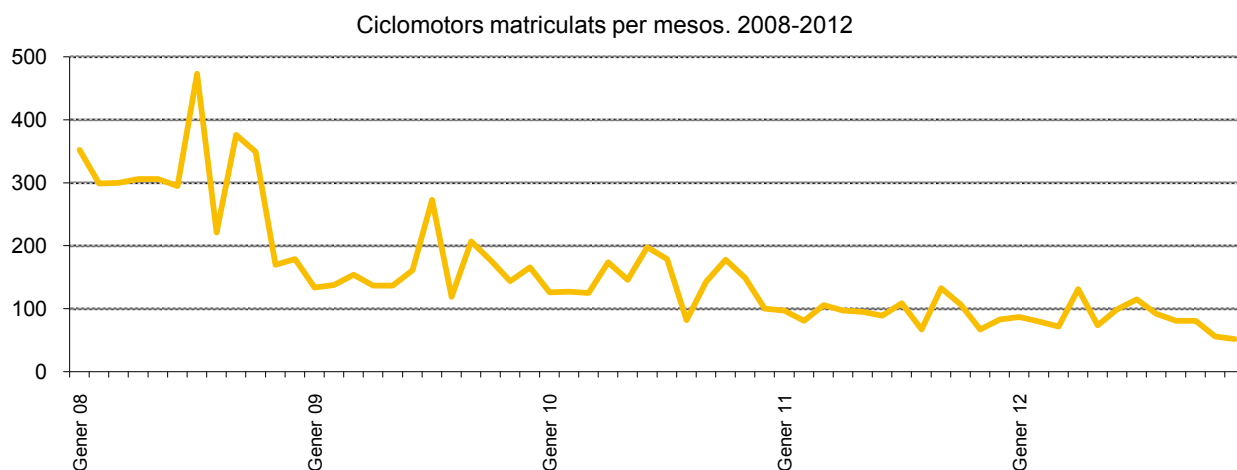
Font: Cens de Vehicles. Departament d'Estadística. Ajuntament de Barcelona.

8. Matriculacions a la ciutat de Barcelona

9. Ciclomotors per mesos. 2008-2012

Mes	2008	2009	2010	2011	2012	% variació			
						2009-2008	2010-2009	2011-2010	2012-2011
TOTAL	3.626	1.947	1.727	1.131	1.020	-46,3	-11,3	-34,5	-9,8
Gener	352	134	126	97	87	-61,9	-6,0	-23,0	-10,3
Febrer	299	138	127	81	80	-53,8	-8,0	-36,2	-1,2
Març	300	154	125	106	72	-48,7	-18,8	-15,2	-32,1
Abril	306	137	174	97	131	-55,2	27,0	-44,3	35,1
Maig	306	137	146	95	74	-55,2	6,6	-34,9	-22,1
Juny	295	161	198	89	99	-45,4	23,0	-55,1	11,2
Juliol	473	273	179	109	115	-42,3	-34,4	-39,1	5,5
Agost	221	119	82	67	92	-46,2	-31,1	-18,3	37,3
Setembre	376	207	143	133	81	-44,9	-30,9	-7,0	-39,1
Octubre	349	177	178	107	81	-49,3	0,6	-39,9	-24,3
Novembre	170	144	149	67	56	-15,3	3,5	-55,0	-16,4
Desembre	179	166	100	83	52	-7,3	-39,8	-17,0	-37,3

Font: Cens de Vehicles. Departament d'Estadística. Ajuntament de Barcelona.



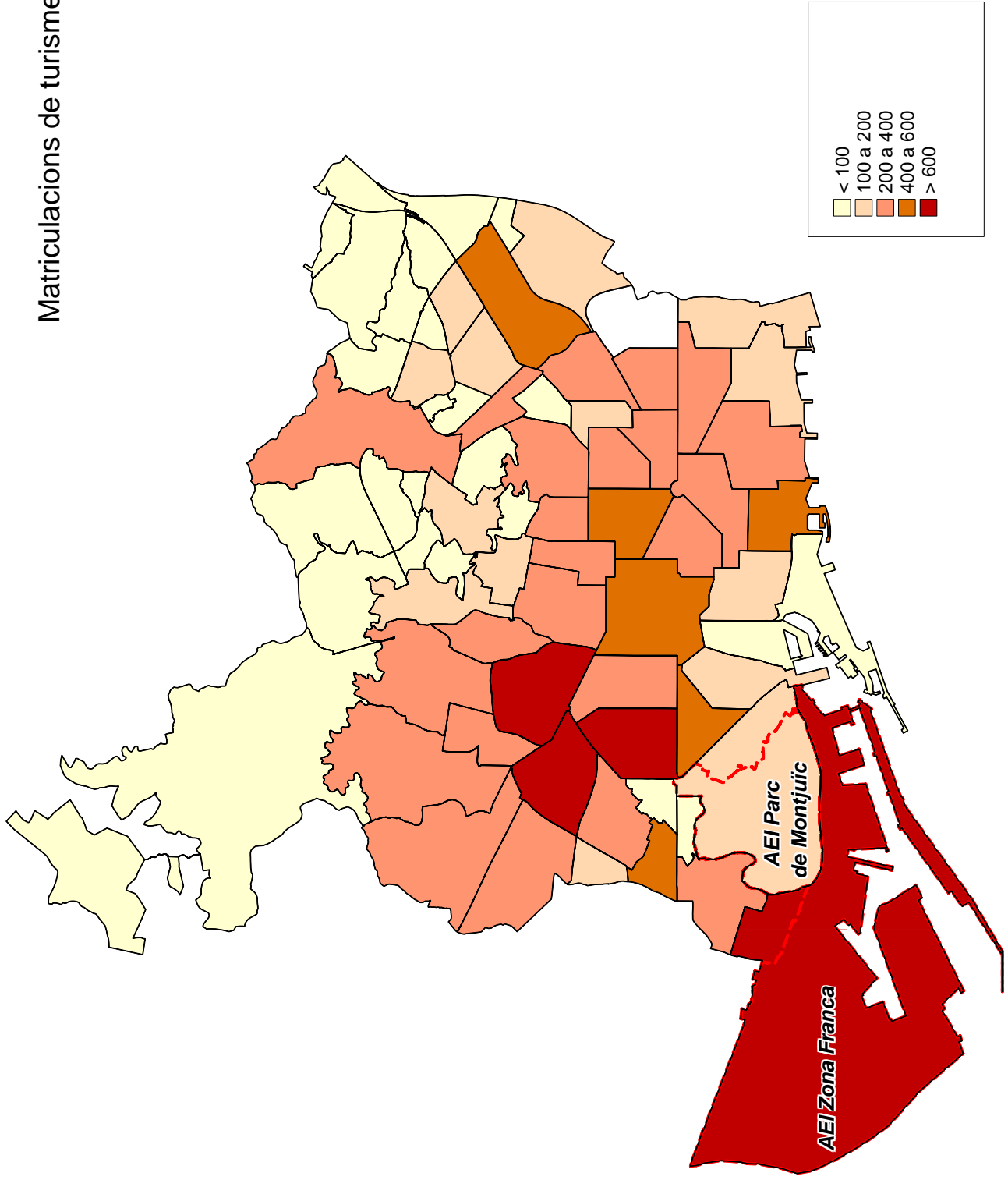
8. Matriculacions a la ciutat de Barcelona

10. Ciclomotors per districtes. 2008-2012

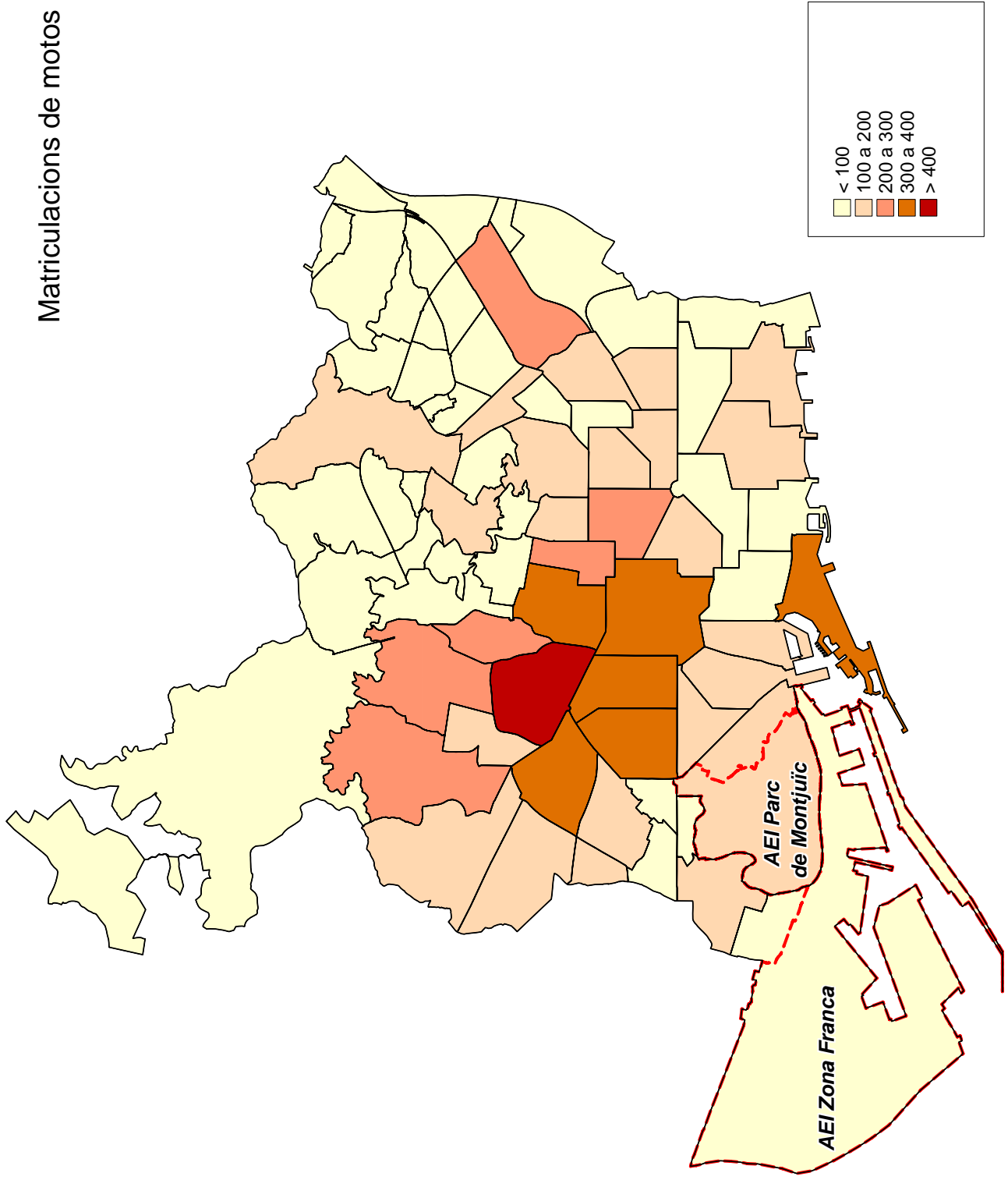
Districtes	2008	2009	2010	2011	2012	% variació			
						2009-2008	2010-2009	2011-2010	2012-2011
BARCELONA	3.626	1.947	1.727	1.131	1.020	-46,3	-11,3	-34,5	-9,8
1. Ciutat Vella	268	143	185	105	207	-46,6	29,4	-43,2	97,1
2. Eixample	569	350	315	208	182	-38,5	-10,0	-34,0	-12,5
3. Sants-Montjuïc	448	237	205	124	115	-47,1	-13,5	-39,5	-7,3
4. Les Corts	182	114	99	62	41	-37,4	-13,2	-37,4	-33,9
5. Sarrià-Sant Gervasi	321	195	162	128	109	-39,3	-16,9	-21,0	-14,8
6. Gràcia	299	157	165	82	57	-47,5	5,1	-50,3	-30,5
7. Horta-Guinardó	409	251	156	126	90	-38,6	-37,8	-19,2	-28,6
8. Nou Barris	344	127	123	90	71	-63,1	-3,1	-26,8	-21,1
9. Sant Andreu	331	148	115	81	52	-55,3	-22,3	-29,6	-35,8
10. Sant Martí	455	225	202	125	96	-50,5	-10,2	-38,1	-23,2

Font: Cens de Vehicles. Departament d'Estadística. Ajuntament de Barcelona.

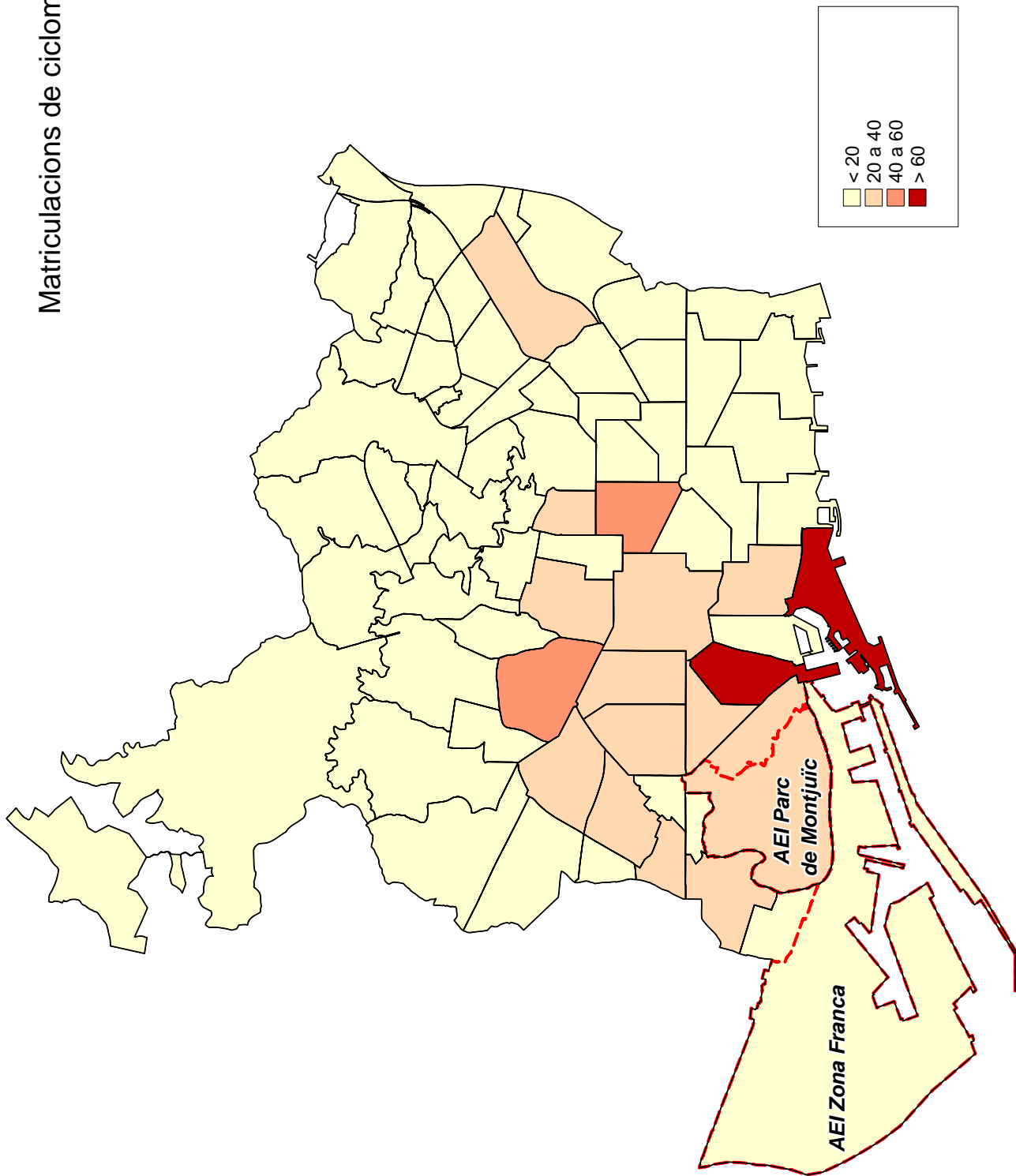
Matriculacions de turismes per Barris



Matriculacions de motos per Barris



Matriculacions de ciclomotors per Barris



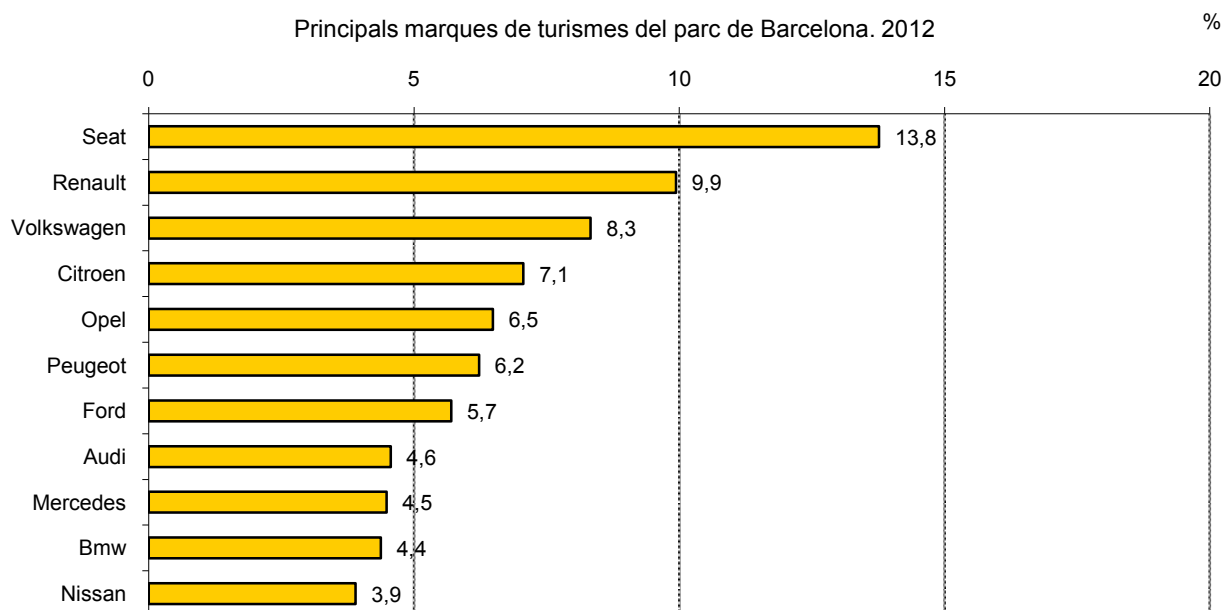
9. Principals marques del parc de vehicles. 2012

9.Principals marques del parc de vehicles. 2012

1.Rànquing de marques de turismes (> 1000 turismes)

Marca	Nombre	%	Marca	Nombre	%
TOTAL	584.848	100,0			
Seat	80.506	13,8	Kia	4.300	0,7
Renault	58.123	9,9	Mitsubishi	4.133	0,7
Volkswagen	48.722	8,3	Alfa romeo	3.971	0,7
Citroen	41.309	7,1	Chevrolet	3.458	0,6
Opel	37.927	6,5	Saab	3.315	0,6
Peugeot	36.411	6,2	Chrysler	3.058	0,5
Ford	33.346	5,7	Daewoo	2.942	0,5
Audi	26.676	4,6	Land rover	2.727	0,5
Mercedes	26.211	4,5	Rover	2.585	0,4
Bmw	25.594	4,4	Porsche	2.432	0,4
Nissan	22.810	3,9	Jeep	2.418	0,4
Toyota	17.828	3,0	Simca	2.019	0,3
Honda	11.644	2,0	Jaguar	1.665	0,3
Fiat	10.601	1,8	Lancia	1.661	0,3
Hyundai	9.237	1,6	Morris	1.589	0,3
Volvo	8.707	1,5	Subaru	1.553	0,3
Mazda	6.192	1,1	Talbot	1.103	0,2
Skoda	6.085	1,0	Resta de marques	26.595	4,5
Suzuki	5.395	0,9			

Font: Cens de Vehicles. Departament d'Estadística. Ajuntament de Barcelona.

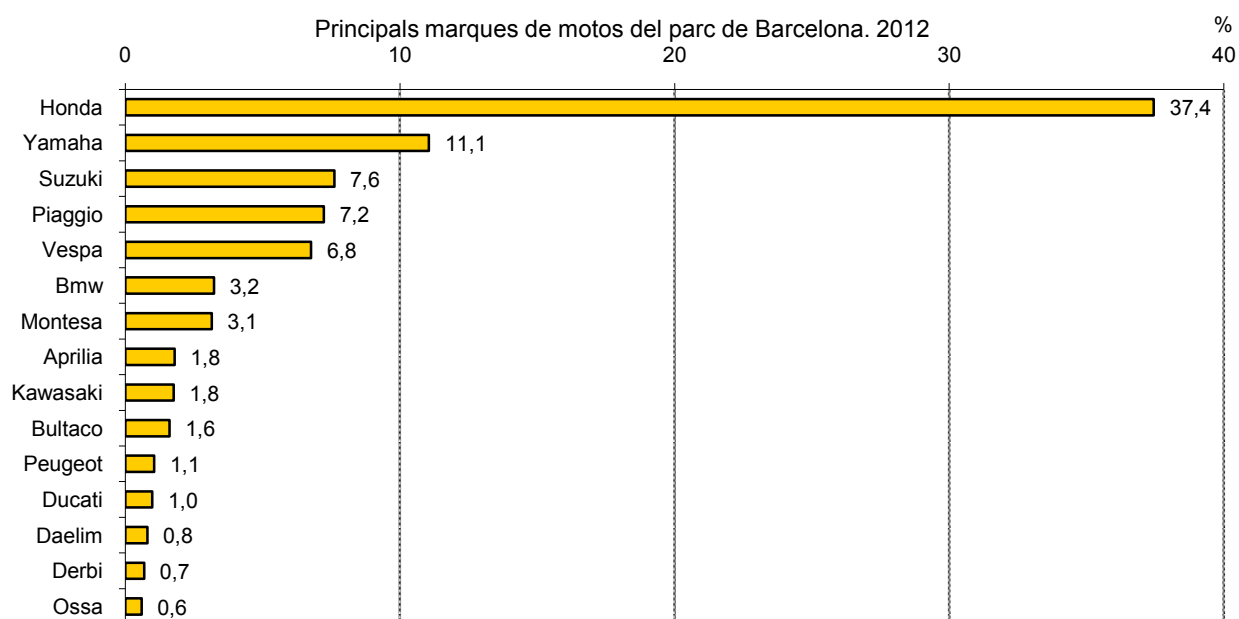


9.Principals marques del parc de vehicles. 2012

2.Rànquing de marques de motos (> 1000 motos)

Marca > 1000 motos	Nombre	%
TOTAL	213.875	100,0
Honda	80.085	37,4
Yamaha	23.647	11,1
Suzuki	16.274	7,6
Piaggio	15.464	7,2
Vespa	14.473	6,8
Bmw	6.898	3,2
Montesa	6.730	3,1
Aprilia	3.842	1,8
Kawasaki	3.765	1,8
Bultaco	3.450	1,6
Peugeot	2.252	1,1
Ducati	2.098	1,0
Daelim	1.713	0,8
Derbi	1.463	0,7
Ossa	1.265	0,6
Triumph	1.049	0,5
Resta de marques	29.407	13,7

Font: Cens de Vehicles. Departament d'Estadística. Ajuntament de Barcelona.



10. Recull evolutiu d'altres àmbits territorials

10. Recull evolutiu d'altres àmbits territorials

1. Parc de vehicles. 2002-2011

<i>Anys</i>	<i>Barcelona</i>	<i>Barcelonès</i>	<i>Entitat Metropolitana/ CAMP (1)</i>	<i>Regió Metropolitana/ Àmbit metropolità (2)</i>	<i>Província Barcelona</i>	<i>Catalunya</i>	<i>Espanya</i>
2002	843.432	1.217.513	1.738.242	2.740.636	3.073.301	4.219.508	25.065.732
2003	841.679	1.170.159	1.686.255	2.697.142	3.049.576	4.220.206	25.169.452
2004	851.502	1.191.494	1.726.350	2.788.776	3.161.707	4.391.343	26.432.641
2005	873.522	1.220.841	1.735.775	2.873.955	3.281.154	4.572.717	27.657.276
2006	885.381	1.212.867	1.734.756	2.914.038	3.320.624	4.665.716	28.531.183
2007	897.368	1.256.535	1.839.878	3.051.683	3.497.569	4.922.667	30.318.457
2008	896.784	1.258.484	1.867.667	3.087.331	3.552.020	5.004.879	30.969.224
2009	890.969	1.247.661	1.858.594	3.080.821	3.535.079	4.994.108	30.855.969
2010	893.189	1.246.767	1.861.391	3.087.859	3.543.624	5.014.131	31.086.035
2011	890.940	1.242.609	1.860.079	2.904.162	3.557.670	5.036.883	31.269.081
% Variació any anterior							
2003-2002	-0,2	-3,9	-3,0	-1,6	-0,8	0,0	0,4
2004-2003	1,2	1,8	2,4	3,4	3,7	4,1	5,0
2005-2004	2,6	2,5	0,5	3,1	3,8	4,1	4,6
2006-2005	1,4	-0,7	-0,1	1,4	1,2	2,0	3,2
2007-2006	1,4	3,6	6,1	4,7	5,3	5,5	6,3
2008-2007	-0,1	0,2	1,5	1,2	1,6	1,7	2,1
2009-2008	-0,6	-0,9	-0,5	-0,2	-0,5	-0,2	-0,4
2010-2009	0,2	-0,1	0,2	0,2	0,2	0,4	0,7
2011-2010	-0,3	-0,3	-0,1	-5,9	0,4	0,5	0,6
% Barcelona s'àmbits superiors							
2002		69,3	48,5	30,8	27,4	20,0	3,4
2003		71,9	49,9	31,2	27,6	19,9	3,3
2004		71,5	49,3	30,5	26,9	19,4	3,2
2005		71,6	50,3	30,4	26,6	19,1	3,2
2006		73,0	51,0	30,4	26,7	19,0	3,1
2007		71,4	48,8	29,4	25,7	18,2	3,0
2008		71,3	48,0	29,0	25,2	17,9	2,9
2009		71,4	47,9	28,9	25,2	17,8	2,9
2010		71,6	48,0	28,9	25,2	17,8	2,9
2011		71,7	47,9	30,7	25,0	17,7	2,8

Nota: total parc de vehicles sense ciclomotors.

(1) A partir de 2009 l'àrea metropolitana abasta els municipis del Consorci de l'Àrea Metropolitana de Barcelona (CAMP).

(2) Amb l'aplicació de la Llei 23/2010 de creació de l'àmbit del Penedès, les dades 2011 de l'actual Àmbit Metropolità no són comparables amb les de l'anterior Regió Metropolitana.

Departament d'Estadística. Ajuntament de Barcelona.

Font: Cens de Vehicles, Departament d'Estadística. Ajuntament de Barcelona.

Webs de l'Idescat, del Departament de PTOPI, de la DGT i de l'INE.

10.Recoll evolutiu d'altres àmbits territorials

2.Parc de turismes. 2002-2011

Anys			Regió Metropolitana/ Àmbit		Província		Espanya
	Barcelona	Barcelonès	Entitat Metropolitana/ CAMP (1)	metropolità (2)	Barcelona	Catalunya	
2002	605.742	868.435	1.257.680	1.983.553	2.216.631	2.998.798	18.732.632
2003	603.343	830.524	1.213.231	1.940.705	2.188.576	2.984.676	18.688.320
2004	607.791	839.808	1.234.541	1.995.895	2.257.575	3.089.787	19.541.918
2005	617.291	848.782	1.223.324	2.030.151	2.314.850	3.180.916	20.250.377
2006	616.814	826.898	1.200.760	2.024.573	2.300.767	3.192.024	20.636.738
2007	617.022	844.947	1.259.985	2.095.470	2.396.656	3.332.852	21.760.174
2008	608.830	837.622	1.267.179	2.104.550	2.418.960	3.370.338	22.145.364
2009	599.534	823.661	1.252.948	2.091.682	2.393.478	3.346.653	21.983.485
2010	597.618	818.441	1.249.890	2.094.096	2.395.166	3.355.779	22.147.455
2011	591.733	810.348	1.243.117	1.966.420	2.402.574	3.368.069	22.277.244
% Variació any anterior							
2003-2002	-0,4	-4,4	-3,5	-2,2	-1,3	-0,5	-0,2
2004-2003	0,7	1,1	1,8	2,8	3,2	3,5	4,6
2005-2004	1,6	1,1	-0,9	1,7	2,5	2,9	3,6
2006-2005	-0,1	-2,6	-1,8	-0,3	-0,6	0,3	1,9
2007-2006	0,0	2,2	4,9	3,5	4,2	4,4	5,4
2008-2007	-1,3	-0,9	0,6	0,4	0,9	1,1	1,8
2009-2008	-1,5	-1,7	-1,1	-0,6	-1,1	-0,7	-0,7
2010-2009	-0,3	-0,6	-0,2	0,1	0,1	0,3	0,7
2011-2010	-1,0	-1,0	-0,5	-6,1	0,3	0,4	0,6
% Barcelona sobre àmbits superiors							
2002		69,8	48,2	30,5	27,3	20,2	3,2
2003		72,6	49,7	31,1	27,6	20,2	3,2
2004		72,4	49,2	30,5	26,9	19,7	3,1
2005		72,7	50,5	30,4	26,7	19,4	3,0
2006		74,6	51,4	30,5	26,8	19,3	3,0
2007		73,0	49,0	29,4	25,7	18,5	2,8
2008		72,7	48,0	28,9	25,2	18,1	2,7
2009		72,8	47,8	28,7	25,0	17,9	2,7
2010		73,0	47,8	28,5	25,0	17,8	2,7
2011		73,0	47,6	30,1	24,6	17,6	2,7

(1) A partir de 2009 l'àrea metropolitana abasta els municipis del Consorci de l'Àrea Metropolitana de Barcelona (CAMP).

(2) Amb l'aplicació de la Llei 23/2010 de creació de l'àmbit del Penedès, les dades 2011 de l'actual Àmbit Metropolità no són comparables amb les de l'anterior Regió Metropolitana.

Departament d'Estadística. Ajuntament de Barcelona.

Font: Cens de Vehicles, Departament d'Estadística. Ajuntament de Barcelona.

Webs de l'Idescat, del Departament de PTOPI, de la DGT i de l'INE.

10. Recull evolutiu d'altres àmbits territorials

3. Parc de camions i furgonetes. 2002-2011

Any	Entitat			Regió		Província		Espanya
	Barcelona	Barcelonès	Metropolitana/ CAMP (1)	Metropolitana/ Àmbit metropolità (2)	Barcelona	Catalunya		
2002	77.769	147.023	221.522	386.692	452.593	677.648	4.091.875	
2003	76.063	142.612	217.504	384.366	453.892	685.195	4.188.910	
2004	75.880	146.483	223.492	397.849	471.184	714.600	4.418.039	
2005	76.306	150.949	224.954	411.326	491.979	748.346	4.655.413	
2006	74.450	150.449	224.088	420.696	504.798	772.562	4.835.670	
2007	73.491	155.612	239.115	440.433	533.995	817.435	5.140.586	
2008	69.099	152.917	239.113	439.449	535.417	821.311	5.192.219	
2009	64.695	148.945	234.459	431.773	527.238	812.590	5.136.214	
2010	60.457	146.391	230.997	425.174	519.286	804.166	5.103.980	
2011	57.942	144.310	228.074	388.228	513.009	796.718	5.060.791	
% Variació any anterior								
2003-2002	-2,2	-3,0	-1,8	-0,6	0,3	1,1	2,4	
2004-2003	-0,2	2,7	2,8	3,5	3,8	4,3	5,5	
2005-2004	0,6	3,0	0,7	3,4	4,4	4,7	5,4	
2006-2005	-2,4	-0,3	-0,4	2,3	2,6	3,2	3,9	
2007-2006	-1,3	3,4	6,7	4,7	5,8	5,8	6,3	
2008-2007	-6,0	-1,7	0,0	-0,2	0,3	0,5	1,0	
2009-2008	-6,4	-2,6	-1,9	-1,7	-1,5	-1,1	-1,1	
2010-2009	-6,6	-1,7	-1,5	-1,5	-1,5	-1,0	-0,6	
2011-2010	-4,2	-1,4	-1,3	-8,7	-1,2	-0,9	-0,8	
% Barcelona sobre àmbits superiors								
2002		52,9	35,1	20,1	17,2	11,5	1,9	
2003		53,3	35,0	19,8	16,8	11,1	1,8	
2004		51,8	34,0	19,1	16,1	10,6	1,7	
2005		50,6	33,9	18,6	15,5	10,2	1,6	
2006		49,5	33,2	17,7	14,7	9,6	1,5	
2007		47,2	30,7	16,7	13,8	9,0	1,4	
2008		45,2	28,9	15,7	12,9	8,4	1,3	
2009		43,4	27,6	15,0	12,3	8,0	1,3	
2010		41,3	26,2	14,2	11,6	7,5	1,2	
2011		40,2	25,4	14,9	11,3	7,3	1,1	

(1) A partir de 2009 l'àrea metropolitana abasta els municipis del Consorci de l'Àrea Metropolitana de Barcelona (CAMP).

(2) Amb l'aplicació de la Llei 23/2010 de creació de l'àmbit del Penedès, les dades 2011 de l'actual Àmbit Metropolità no són comparables amb les de l'anterior Regió Metropolitana.

Departament d'Estadística. Ajuntament de Barcelona.

Font: Cens de Vehicles, Departament d'Estadística. Ajuntament de Barcelona.

Webs de l'Idescat, del Departament de PTOP, de la DGT i de l'INE.

10. Recull evolutiu d'altres àmbits territorials

4. Parc de motos i altres vehicles. 2002-2011

Any	Regió		Entitat		Província		
	Barcelona	Barcelonès	Metropolitana/ CAMP (1)	Metropolitana/ Àmbit metropolità (2)	Barcelona	Catalunya	Espanya
2002	159.921	202.055	259.040	370.391	403.919	542.841	2.241.225
2003	162.273	197.023	255.520	372.071	407.108	550.335	2.292.222
2004	167.831	205.203	268.317	395.032	432.948	586.956	2.472.684
2005	179.925	221.110	287.497	432.478	474.325	643.455	2.751.486
2006	194.117	231.621	309.908	454.946	499.188	673.977	3.058.775
2007	206.855	255.976	340.778	515.780	566.918	772.380	3.417.697
2008	218.855	267.945	361.375	543.332	597.643	813.230	3.631.641
2009	226.740	275.055	371.187	557.366	614.363	834.865	3.736.270
2010	235.114	281.935	380.504	568.589	629.172	854.186	3.834.600
2011	241.265	287.951	388.888	549.514	642.087	872.096	3.931.046
% Variació any anterior							
2003-2002	1,5	-2,5	-1,4	0,5	0,8	1,4	2,3
2004-2003	3,4	4,2	5,0	6,2	6,3	6,7	7,9
2005-2004	7,2	7,8	7,1	9,5	9,6	9,6	11,3
2006-2005	7,9	4,8	7,8	5,2	5,2	4,7	11,2
2007-2006	6,6	10,5	10,0	13,4	13,6	14,6	11,7
2008-2007	5,8	4,7	6,0	5,3	5,4	5,3	6,3
2009-2008	3,6	2,7	2,7	2,6	2,8	2,7	2,9
2010-2009	3,7	2,5	2,5	2,0	2,4	2,3	2,6
2011-2010	2,6	2,1	2,2	-3,4	2,1	2,1	2,5
% Barcelona sobre àmbits superiors							
2002		79,1	61,7	43,2	39,6	29,5	7,1
2003		82,4	63,5	43,6	39,9	29,5	7,1
2004		81,8	62,5	42,5	38,8	28,6	6,8
2005		81,4	62,6	41,6	37,9	28,0	6,5
2006		83,8	62,6	42,7	38,9	28,8	6,3
2007		80,8	60,7	40,1	36,5	26,8	6,1
2008		81,7	60,6	40,3	36,6	26,9	6,0
2009		82,4	61,1	40,7	36,9	27,2	6,1
2010		83,4	61,8	41,4	37,4	27,5	6,1
2011		83,8	62,0	43,9	37,6	27,7	6,1

(1) A partir de 2009 l'àrea metropolitana abasta els municipis del Consorci de l'Àrea Metropolitana de Barcelona (CAMP).

(2) Amb l'aplicació de la Llei 23/2010 de creació de l'àmbit del Penedès, les dades 2011 de l'actual Àmbit Metropolità no són comparables amb les de l'anterior Regió Metropolitana.

Departament d'Estadística. Ajuntament de Barcelona.

Font: Cens de Vehicles, Departament d'Estadística. Ajuntament de Barcelona.

Webs de l'Idescat, del Departament de PTOP, de la DGT i de l'INE.

10. Recull evolutiu d'altres àmbits territorials

5. Matriculació de turismes. 2003-2012

Any	Província			
	Barcelona	Barcelona	Catalunya	Espanya
2003	41.347	194.778	249.246	1.492.527
2004	44.645	201.622	263.014	1.653.798
2005	44.632	199.949	263.528	1.676.707
2006	38.746	186.624	248.615	1.660.627
2007	37.059	172.014	230.426	1.634.945
2008	26.825	123.853	163.022	1.186.417
2009	21.935	107.081	141.093	972.016
2010	22.880	112.516	146.682	994.170
2011	17.220	91.967	117.550	804.102
2012	15.061	81.646	104.221	700.227
% Variació any anterior				
2004-2003	8,0	3,5	5,5	10,8
2005-2004	0,0	-0,8	0,2	1,4
2006-2005	-13,2	-6,7	-5,7	-1,0
2007-2006	-4,4	-7,8	-7,3	-1,5
2008-2007	-27,6	-28,0	-29,3	-27,4
2009-2008	-18,2	-13,5	-13,5	-18,1
2010-2009	4,3	5,1	4,0	2,3
2011-2010	-24,7	-18,3	-19,9	-19,1
2012-2011	-12,5	-11,2	-11,3	-12,9
% Barcelona sobre àmbits superiors				
2003		21,2	16,6	2,8
2004		22,1	17,0	2,7
2005		22,3	16,9	2,7
2006		20,8	15,6	2,3
2007		21,5	16,1	2,3
2008		21,7	16,5	2,3
2009		20,5	15,5	2,3
2010		20,3	15,6	2,3
2011		18,7	14,6	2,1
2012		18,4	14,5	2,2

Departament d'Estadística. Ajuntament de Barcelona.

Font: De l'any 2007 en endavant, fitxers microdades matriculacions provisionals D.G.Trànsit, Ministeri de l'Interior. Elaboració pròpia.

Pels anys anteriors, Cens de Vehicles, Departament d'Estadística. Ajuntament de Barcelona.

Web de la DGT i web del Idescat.

10. Recull evolutiu d'altres àmbits territorials

6. Matriculació de motos. 2003-2012

Any	Província			
	Barcelona	Barcelona	Catalunya	Espanya
2003	8.279	19.015	23.289	77.496
2004	11.122	26.760	33.633	123.195
2005	17.101	42.540	54.417	220.424
2006	18.779	49.354	63.881	274.918
2007	18.538	47.231	60.800	275.723
2008	15.284	38.360	48.864	216.541
2009	12.014	28.262	35.313	136.984
2010	14.054	30.726	37.812	137.387
2011	11.102	26.139	32.155	121.899
2012	9.847	21.826	27.191	99.063
% Variació any anterior				
2004-2003	34,3	40,7	44,4	59,0
2005-2004	53,8	59,0	61,8	78,9
2006-2005	9,8	16,0	17,4	24,7
2007-2006	-1,3	-4,3	-4,8	0,3
2008-2007	-17,6	-18,8	-19,6	-21,5
2009-2008	-21,4	-26,3	-27,7	-36,7
2010-2009	17,0	8,7	7,1	0,3
2011-2010	-21,0	-14,9	-15,0	-11,3
2012-2011	-11,3	-16,5	-15,4	-18,7
% Barcelona sobre àmbits superiors				
2003		43,5	35,5	10,7
2004		41,6	33,1	9,0
2005		40,2	31,4	7,8
2006		38,0	29,4	6,8
2007		39,2	30,5	6,7
2008		39,8	31,3	7,1
2009		42,5	34,0	8,8
2010		45,7	37,2	10,2
2011		42,5	34,5	9,1
2012		45,1	36,2	9,9

Departament d'Estadística. Ajuntament de Barcelona.

Font: De l'any 2007 en endavant, fitxers microdades matriculacions provisionals D.G.Trànsit, Ministeri de l'Interior. Elaboració pròpia.

Pels anys anteriors, Cens de Vehicles, Departament d'Estadística. Ajuntament de Barcelona.

Web de la DGT i web del Idescat.

11. Notes explicatives

NOTES EXPLICATIVES

Cens de Vehicles

El "Cens de Vehicles" s'elabora a partir de les dades dels contribuents de l'Impost sobre Vehicles de Tracció Mecànica (IVTM), conegut comunament com Impost de Circulació. Aquest impost el paguen, al seu municipi, els titulars dels vehicles per circular per les vies públiques.

L'explotació estadística que realitza el Departament d'Estadística de l'Ajuntament de Barcelona anomenada "Cens de Vehicles" es basa en els vehicles dels contribuents en actiu que tinguin adreça fiscal a la ciutat de Barcelona. La data de referència de les explotacions del Departament és la situació del parc una vegada tancat l'any fiscal.

Tipologia del parc

Les taules estadístiques que fan referència a la tipologia del parc de vehicles responen a les següents definicions:

Turisme: Vehicle automòbil especialment construït i destinat per al transport de viatgers, amb una capacitat inferior a nou places.
Els vehicles tot terreny es consideraran com a turismes.

Motocicleta: vehicle automòbil de dues rodes, proveït d'un motor de dos temps o de quatre, que pot transportar un passatger o dos. Els motocarros tenen la consideració de motocicleta, i han de tributar per la capacitat de la seva cilindrada. Amb l'aprovació del Reglament General de Vehicles (RD 2822/98 de 23 de desembre) què, entre d'altres novetats, ordena l'obligatorietat de matriculació de tots els ciclomotors a les Prefectures Provincials de Trànsit, s'incorporen al parc de vehicles les dades dels ciclomotors, tret d'aquelles taules comparatives amb d'altres àmbits territorials que les fonts respectives no els incloguin.

Ciclomotors: Vehicles lleugers proveïts d'un motor de cilindrada fins a 50 centímetres cúbics. Poden ser de dues rodes, de tres rodes i de quatre rodes. Aquests últims no poden superar una massa en buit de 350 kg i la velocitat no pot ser superior a 45 km/h.

Altres vehicles: agrupa tipologies com: els tractors d'arrossegament, els remolcs, els autocars.. i aquells altres que no poden incloure's en les tipologies descrites anteriorment. També els matriculats amb matrícula especial, bé siguin grues, pales, articulats...

Antiguitat dels vehicles

Les taules sobre l'antiguitat del parc de vehicles abasten tres grups diferents: d'una banda totes les tipologies del conjunt del parc segons l'any en que varen entrar en circulació i segons l'any de matriculació respectiu. En segon lloc, els turismes; i en tercer i últim lloc les motos.

Pel que fa a l'antiguitat s'ha de tenir present que d'ençà la nova reglamentació en la matriculació, les altes de vehicles per transferència d'un altre municipi venen sense tenir incorporada la informació de la seva alta inicial i en conseqüència es desconeix l'antiguitat real i no es pot calcular la seva edat actual.

Potència dels turismes i cilindrada de les motos

L'indicador de la potència també té dos grups separats, segons siguin turismes o motos, però el tractament respon a la mateixa estructura: la potència dels turismes s'analitza segons el nombre de cavalls fiscals i la cilindrada de les motos segons el nombre de centímetres cúbics.

Tipus de propietari dels vehicles i nacionalitat dels propietaris

Des de l'any 2007 s'incorporen dades del propietari dels vehicles distingint-se dues categories: els propietaris físics i els jurídics. Aquesta classificació s'ha fet considerant propietaris físics aquells casos identificats amb un número de DNI numèric, i s'ha agrupat com a propietaris jurídics els identificats amb un NIF on el primer dígit és una lletra. Dins d'aquest grup s'hi han sumat tots aquells altres propietaris que no es poden considerar particulars, com pot ser el cas de les comunitats de veïns.

Des de l'any 2008 es disposa de la nacionalitat dels propietaris dels vehicles, agrupant d'una banda els de nacionalitat espanyola i de l'altra tots els propietaris de nacionalitat estrangera. Ambdues variables es treballen tant pels turismes com per les motos.

Matriculacions de vehicles a la ciutat

Apartat que recull les taules amb les matriculacions mensuals dels turismes, motos i des de l'any 2005 també dels ciclomotors. Es tracta de les matriculacions dels vehicles nous i també d'aquells que, atenent-se al nou Reglament General de Vehicles (RD 2822/98), han optat per un canvi de matrícula al permetre canviar-ne la placa si el comprador viu en una província diferent a la de matriculació inicial.

Principals marques

S'incorporen taules sobre les principals marques dels turismes i de les motos del parc. Es tracta d'un rànquing que ordena els turismes actius de la ciutat segons les principals marques i la mateixa operació es realitza també per les marques de les motos.

Recull evolutiu a d'altres àmbits territorials

Es tracta d'un recull de fonts d'informació de diferents webs: el de l'Idescat, el del Departament de Política Territorial i Obres públiques de la Generalitat de Catalunya, el de la Direcció General de Tráfico del Ministerio del Interior... Les dades de Barcelona ciutat sempre són les del Departament, mentre que la font dels altres àmbits varia segons l'any en qüestió i segons la demarcació. A partir de l'any 2007 també es treballa amb els fitxers de microdades de la D.G.Tráfico.