

INFORMES ESTADÍSTICS

Dades bàsiques del món laboral a Barcelona. 2008

Darrers números de la Col.lecció Informes Estadístics:

- 01 La població estrangera a Barcelona. Gener 2005
- 02 Dades bàsiques del món laboral a Barcelona. 2004
- 03 Cens de vehicles de la ciutat de Barcelona. 2004
- 04 Les activitats econòmiques a Barcelona. 2004
- 05 El moviment demogràfic de Barcelona. 2004
- 06 La població estrangera a Barcelona. Gener 2006
- 07 Cens de vehicles de la ciutat de Barcelona. 2005
- 08 El moviment demogràfic de Barcelona. 2005
- 09 Les activitats econòmiques a Barcelona. 2005
- 10 La població estrangera a Barcelona. Gener 2007
- 11 Dades bàsiques del món laboral a Barcelona. 2006
- 12 Cens de vehicles de la ciutat de Barcelona. 2006
- 13 El moviment demogràfic de Barcelona. 2006
- 14 Característiques de la població de Barcelona segons el Padró Municipal. Juny 2007
- 15 La població estrangera a Barcelona. Gener 2008
- 16 Dades bàsiques del món laboral a Barcelona. 2007
- 17 Cens de vehicles de la ciutat de Barcelona. 2007
- 18 El moviment demogràfic de Barcelona. 2007
- 19 Característiques de les llars de Barcelona segons el Padró Municipal. Juny 2007
- 20 Característiques de la població de Barcelona segons el Padró Municipal. Juny 2008
- 21 La població estrangera a Barcelona. Gener 2009

Autor: Departament d'Estadística
Direcció: Cristina Càrcel

Equip de treball: Carme Pujol
Ramon Ma. Canals
Ana Cardona
Rosa García
Sara Plaza
Ricardo Rocha
Pura Tomàs

Dipòsit legal: B-46.378-2007
ISSN de la col.lecció 1888-0142
ISSN del títol 1888-0169

PRESENTACIÓ

El Departament d'Estadística presenta les xifres i indicadors del mercat de treball de Barcelona 2008, la seva evolució i la comparació amb d'altres àmbits territorials.

L'informe s'estructura en deu apartats que es poden considerar de conjuntura laboral: enquesta de població activa, afiliació a la seguretat social, atur registrat i contractació laboral, enquesta trimestral de cost laboral – per a Catalunya -, les percepcions econòmiques d'assalariats, pensionistes i aturats, les relacions laborals i la protecció social, per a la província de Barcelona. Com a novetat, es presenten dades de l'Enquesta de qualitat de vida en el treball corresponent a l'any 2007.

Així mateix, s'ofereixen un conjunt d'aquestes dades per a la població estrangera.

Finalment, informar que aquest informe es pot localitzar a internet a la web del Departament: www.bcn.cat/estadistica, així com al Centre de Documentació del Departament d'Estadística.

Barcelona, maig de 2009.

Í N D E X

	Pàg.
1. Indicadors del mercat de treball	
1. Barcelona	9
2. Barcelona i àmbits territorials	10
2. Enquesta de Població Activa. 2004-2008	
1. Població activa, ocupada i aturada a Barcelona	13
2. Taxes globals i específiques a Barcelona	14
3. Taxes específiques per sexe a Barcelona	15
4. Taxes específiques a Barcelona i àmbits territorials	17
5. Població ocupada per sexe a Barcelona	19
6. Població ocupada per edats a Barcelona	20
7. Població ocupada per sectors econòmics a Barcelona	21
8. Població ocupada a Barcelona i àmbits territorials	22
9. Població aturada per sexe a Barcelona	23
10. Població aturada per edats a Barcelona	24
11. Població aturada per sectors econòmics a Barcelona. Absoluts	25
12. Població aturada per sectors econòmics a Barcelona. Percentatges	26
13. Població aturada a Barcelona i àmbits territorials	27
14. Taxa d'atur a Barcelona i àmbits territorials	28
3. Afiliats al sistema de la Seguretat Social. 2004-2008	
1. Treballadors dels règims de la seguretat social a Barcelona	31
2. Treballadors del règim general a Barcelona i àmbits territorials	32
3. Treballadors del règim general per grans sectors a Barcelona. Absoluts	33
4. Treballadors del règim general per grans sectors a Barcelona. Percentatges	34
5. Treballadors del règim general per sectors a Barcelona. Absoluts	35
6. Treballadors del règim general per sectors a Barcelona. Percentatges	35
7. Treballadors del règim d'autònoms a Barcelona i àmbits territorials	36
8. Treballadors del règim d'autònoms per grans sectors a Barcelona. Absoluts	37
9. Treballadors del règim d'autònoms per grans sectors a Barcelona. Percentatges	38
10. Afiliats a d'altres règims especials de seguretat social a Barcelona	39
4. Centres de cotització i treballadors. 2004-2008	
1. Centres de cotització i treballadors per grans sectors a Barcelona i àmbits territorials. Absoluts	43
2. Centres de cotització i treballadors per grans sectors a Barcelona i àmbits territorials. Percentatges	44
3. Centres de cotització i treballadors segons grandària a Barcelona	45
4. Centres de cotització i treballadors per sectors a Barcelona. 2008	46
5. Centres de cotització i treballadors per divisions a Barcelona. 2008	47
5. Atur registrat. 2005-2008	
1. Atur registrat per mesos a Barcelona	51
2. Característiques de l'atur registrat a Barcelona	52
3. Atur registrat a Barcelona i àmbits territorials	53
4. Taxes de variacions interanuals d'atur registrat a Barcelona i àmbits territorials. 2006-2008	53
6. Contractació laboral. 2004-2008	
1. Contractes de treball registrats a Barcelona	57
2. Característiques dels contractes de treball a Barcelona. 2008	58
3. Contractes de treball registrats a Barcelona i àmbits territorials	59

7. Enquesta trimestral de Cost laboral. 2004-2008	
1. Costos laborals a Catalunya	63
2. Costos laborals a Catalunya i Espanya	63
3. Cost laboral per treballador/mes i sector econòmic a Catalunya. 2008	63
8. Percepcions econòmiques. 2003-2007	
1. Assalariats, pensionistes i aturats a la província de Barcelona	67
2. Assalariats, pensionistes i aturats per sexe a la província de Barcelona. 2007	67
3. Assalariats, pensionistes i aturats per sexe a la província de Barcelona i altres àmbits. 2007	68
4. Assalariats per grups d'edat i sexe a la província de Barcelona. 2007	69
5. Assalariats per sectors i sexe a la província de Barcelona. 2007	69
6. Pensionistes per grups d'edat i sexe a la província de Barcelona. 2007	70
9. Relacions laborals. 2008	
1. Conciliacions col·lectives i individuals a la província de Barcelona	73
2. Acords col·lectius d'empresa i de sector a la província de Barcelona. 2007	73
3. Accidents de treball amb baixa per sector econòmic a la província de Barcelona	74
4. Vagues a la província de Barcelona. 2008	74
10. Protecció social. 2003-2007	
1. Treballadors afiliats en alta laboral segons règim per àmbits territorials. 2004-2008	77
2. Beneficiaris de les prestacions d'atur per àmbits territorials	78
3. Prestacions d'atur a Barcelona i província Barcelona. 2004-2007	79
4. Pensions contributives per àmbits territorials	80
5. Import de les pensions contributives per àmbits territorials	81
6. Pensions no contributives a Barcelona i àmbits territorials	82
7. Import de les pensions no contributives per àmbits territorials	83
11. Enquesta de Qualitat de Vida en el Treball. 2007	
1. Satisfacció amb les condicions de treball de la població ocupada	87
2. Població ocupada segons alguns aspectes de les condicions de treball	88
12. Població estrangera i mercat de treball. 2008	
1. Característiques dels contractes de treball per nacionalitat a Barcelona	91
2. Perfil dels estrangers afiliats a la seguretat social per àmbits territorials	92
Notes explicatives	95

1. Indicadors del mercat de treball

1. Indicadors del mercat de treball**1. Barcelona**

	2005	2006	2007	2008	% Variació 2007-2008
ENQUESTA DE POBLACIÓ ACTIVA (4t trimestre)					
Taxa específica d'activitat (%)	76,9	77,8	77,4	78,9	1,5
Taxa específica d'ocupació (%)	71,3	72,8	72,9	72,2	-0,7
Taxa específica d'atur (%)	7,3	6,4	5,8	8,4	2,6
AFILIATS A LA SEGURETAT SOCIAL (4t trimestre)					
Afiliats	1.025.681	1.082.986	1.098.720	1.063.252	-3,2
Règim general	904.935	935.931	953.000	917.061	-3,8
Règim autònoms	120.746	122.218	123.958	121.170	-2,2
Altres règims	-	24.837	21.762	25.021	15,0
Afiliats	1.025.681	1.082.986	1.098.720	1.063.252	-3,2
Agricultura	1.820	4.218	4.858	5.297	9,0
Indústria	122.247	116.558	111.208	102.782	-7,6
Construcció	60.329	62.186	62.032	52.894	-14,7
Serveis	841.285	900.024	920.622	902.279	-2,0
CENTRES DE COTITZACIÓ INSCRITS A LA SEGURETAT SOCIAL (4t trimestre)					
Centres	78.657	78.787	78.817	76.618	-2,8
Agricultura	70	74	80	92	15,0
Indústria	5.800	5.496	5.267	4.871	-7,5
Construcció	5.854	5.930	5.952	5.118	-14,0
Serveis	66.933	67.287	67.518	66.537	-1,5
ATUR REGISTRAT (Desembre)	53.606	53.279	51.243	74.304	45,0
CONTRACTACIÓ LABORAL					
Contractes de treball	887.269	912.761	915.196	889.354	-2,8
Indefinits	115.529	150.217	156.412	144.588	-7,6
Temporals	771.740	762.544	758.784	744.766	-1,8
ENQUESTA TRIMESTRAL COST LABORAL (Catalunya)					
Cost laboral per treballador (€/mes)	2.243,4	2.322,8	2.437,9	2.551,7	4,7
Cost laboral per hora efectiva (€/hora)	16,6	17,3	18,3	19,0	3,8
PERCEPCIONS ECONÒMIQUES TRIBUTÀRIES (Província Barcelona)					
Assalariats. Salari mig anual (€/any)	18.578	19.385	21.011	-	-
Homes	21.692	22.631	24.558	-	-
Dones	14.639	15.357	16.725	-	-
RELACIONS LABORALS (Província Barcelona)					
Acords col·lectius d'empresa i de sector					
Treballadors afectats	1.587.618	1.628.386	1.611.617	-	-
Increment salarial pactat	2,95	3,13	2,92	-	-
PROTECCIÓ SOCIAL (Província Barcelona)					
Beneficiaris prestacions d'atur	139.515	141.160	151.036	-	-
Beneficiaris pensions contributives	1.058.519	1.094.414	1.111.792	-	-
Incapacitat	118.295	123.432	127.676	-	-
Jubilació	640.110	667.110	677.252	-	-
Viduitat	273.030	277.038	280.422	-	-
Orfandat i favor familiar	27.084	26.834	26.442	-	-
Beneficiaris pensions no contributives	49.331	46.778	45.608	-	-
Invalidesa i jubilació	44.332	44.032	43.523	-	-
Malaltia i vellesa	1.086	340	122	-	-
LISMI	3.913	2.406	1.963	-	-
POBLACIÓ ESTRANGERA					
Afiliats a la Seguretat Social (Província Barcelona)					
Treballadors estrangers afiliats	272.292	289.929	309.704	305.236	-1,4
% sobre total de treballadors	11,0	11,5	12,1	12,4	0,3
Contractes de treball a estrangers. Barcelona					
Contractes a treballadors estrangers	193.900	236.378	262.411	256.916	-2,1
% sobre total de contractes	21,9	25,9	28,7	28,9	0,2

1. Indicadors del mercat de treball**2. Barcelona i àmbits territorials**

	<i>Barcelona</i>	<i>Província Barcelona</i>	<i>Catalunya</i>	<i>Espanya</i>
ENQUESTA DE POBLACIÓ ACTIVA. 2008 (4t trimestre)				
Actius (milers de persones)	814,7	2.802,0	3.854,8	23.064,7
Ocupats (milers de persones)	746,9	2.481,2	3.399,0	19.856,8
Aturats (milers de persones)	67,8	320,8	455,8	3.207,9
Taxa específica d'activitat (%)	78,9	77,8	78,2	74,1
Taxa específica d'ocupació (%)	72,2	68,9	68,9	63,8
Taxa específica d'atur (%)	8,4	11,5	11,9	14,0
AFILIATS A LA SEGURETAT SOCIAL. 2008 (4t trimestre)				
Afiliats	1.063.252	2.462.060	3.252.560	18.305.613
Règim general	917.061	1.999.751	2.591.529	13.862.376
Règim autònoms	121.170	405.872	576.526	3.309.590
Altres règims	25.021	56.437	84.505	1.133.647
Afiliats règim general	100,0	100,0	100,0	100,0
Agricultura (%)	0,3	0,3	0,5	0,6
Indústria (%)	10,2	19,2	19,2	15,9
Construcció (%)	4,7	6,9	7,9	9,2
Serveis (%)	84,8	73,6	72,4	74,2
CENTRES DE COTITZACIÓ INSCRITS A LA SEGURETAT SOCIAL. 2008 (4t trimestre)				
Centres	100,0	100,0	100,0	100,0
Agricultura (%)	0,1	0,6	1,0	1,0
Indústria (%)	6,4	12,4	11,7	10,4
Construcció (%)	6,7	11,2	12,6	13,7
Serveis (%)	86,8	75,8	74,7	74,9
ATUR REGISTRAT. 2008				
Aturats (mitjana anual en milers)	62,4	253,0	333,7	2.736,1
Taxes variacions interanuals d'atur	20,0	27,1	30,1	34,2
CONTRACTACIÓ LABORAL. 2008				
Contractes de treball	100,0	100,0	100,0	100,0
Indefinits (%)	16,3	16,8	16,9	11,5
Temporals (%)	83,7	83,2	83,1	88,5
ENQUESTA TRIMESTRAL COST LABORAL				
Cost laboral per treballador (€/mes)	-	-	2.551,7	2.390,4
Cost laboral per hora efectiva (€/hora)	-	-	19,0	17,7
PERCEPCIONS ECONÒMIQUES TRIBUTÀRIES. 2007				
Assalariats. Salari mig anual (€/any)	-	21.011	20.097	18.087
Pensionistes. Pensió mitja anual (€/any)	-	11.044	10.708	10.359
Aturats. Prestació mitja anual (€/any)	-	3.695	3.497	3.062
PROTECCIÓ SOCIAL. 2007				
Import mitjà pensions contributives (€/mes)	-	721,4	694,3	673,7
Incapacitat	-	809,6	790,9	760,7
Jubilació	-	803,3	771,5	760,0
Viduïtat	-	521,8	503,2	498,3
Orfandat i favor familiar	-	315,2	306,9	313,5
Import mitjà pensions no contributives (€/mes)	-	350,8	350,8	365,4
Invalidesa	-	377,2	378,4	392,4
Jubilació	-	330,0	329,7	345,2
LISMI	-	169,7	171,3	131,0
POBLACIÓ ESTRANGERA. 2008				
Afiliats a la Seguretat Social				
Treballadors estrangers afiliats	-	305.236	424.268	1.882.223
% sobre total de treballadors	-	12,4	13,0	10,3
Contractes de treball a estrangers				
Contractes a treballadors estrangers	256.916	530.113	755.672	3.631.697
% sobre total de contractes	28,9	27,8	30,0	21,9

2. Enquesta de Població Activa. 2004-2008

2.Enquesta de Població Activa. 2004-2008

1.Població activa, ocupada i aturada a Barcelona

	<i>Població activa</i>	<i>Població ocupada</i>	<i>Població aturada</i>
Any 2004			
1r trimestre	750,5	665,5	84,9
2n trimestre	752,1	667,1	85,0
3r trimestre	775,8	687,1	88,7
4t trimestre	768,3	684,4	83,9
Any 2005			
1r trimestre	771,3	703,9	67,4
2n trimestre	801,2	736,8	64,4
3r trimestre	781,6	735,5	46,1
4t trimestre	828,0	768,6	59,4
Any 2006			
1r trimestre	832,6	771,3	51,0
2n trimestre	810,5	752,3	45,0
3r trimestre	806,7	761,7	58,2
4t trimestre	812,6	761,6	61,3
Any 2007			
1r trimestre	807,6	752,3	55,3
2n trimestre	799,9	744,4	55,5
3r trimestre	813,5	760,6	52,9
4t trimestre	811,6	764,9	46,7
Any 2008			
1r trimestre	801,9	743,7	58,2
2n trimestre	835,4	776,8	58,6
3r trimestre	820,5	756,5	64,0
4t trimestre	814,8	746,9	67,8

Nota: dades en milers.

L'any 2005 ha canviat la metodologia de l'EPA. Les dades de 2004 s'han revisat amb la nova metodologia, per poder establir comparacions.

Departament d'Estadística. Ajuntament de Barcelona.

Font: Encuesta de Población Activa. INE.

2. Enquesta de Població Activa. 2004-2008

2. Taxes globals i específiques a Barcelona

	<i>Taxes globals (%)</i>			<i>Taxes específiques (%)</i>		
	<i>d'activitat</i>	<i>d'ocupació</i>	<i>d'atur</i>	<i>d'activitat</i>	<i>d'ocupació</i>	<i>d'atur</i>
Any 2004						
1r trimestre	57,1	50,6	11,3	76,2	67,4	11,4
2n trimestre	57,2	50,7	11,3	76,8	68,0	11,4
3r trimestre	58,0	51,3	11,4	76,4	67,6	11,6
4t trimestre	57,5	51,2	10,9	75,4	67,0	11,1
Any 2005						
1r trimestre	57,2	52,2	8,7	74,5	67,9	8,9
2n trimestre	58,9	54,1	8,0	75,7	69,6	8,1
3r trimestre	57,4	54,0	5,9	73,8	69,4	6,0
4t trimestre	61,1	56,7	7,2	76,9	71,3	7,3
Any 2006						
1r trimestre	61,8	57,2	7,4	77,4	71,6	7,5
2n trimestre	60,2	55,9	7,2	76,7	71,1	7,3
3r trimestre	59,4	56,1	5,6	75,9	71,6	5,7
4t trimestre	59,6	55,9	6,3	77,8	72,8	6,4
Any 2007						
1r trimestre	59,2	55,2	6,9	77,2	71,8	6,9
2n trimestre	58,7	54,6	6,9	77,0	71,6	7,0
3r trimestre	59,3	55,4	6,5	77,0	72,0	6,6
4t trimestre	59,6	56,2	5,8	77,4	72,9	5,8
Any 2008						
1r trimestre	59,8	55,4	7,3	78,2	72,4	7,3
2n trimestre	61,9	57,5	7,0	80,3	74,7	7,0
3r trimestre	61,0	56,2	7,8	79,0	72,7	7,9
4t trimestre	60,5	55,5	8,3	78,9	72,2	8,4

Nota: Les taxes globals fan referència a la població de 16 i més anys i les específiques a la població de 16-64 anys.

L'any 2005 ha canviat la metodologia de l'EPA. Les dades de 2004 s'han revisat amb la nova metodologia, per poder establir comparacions.

Departament d'Estadística. Ajuntament de Barcelona.

Font: Encuesta de Población Activa. INE.

2. Enquesta de Població Activa. 2004-2008

3. Taxes específiques per sexe a Barcelona

	<i>Taxa d'activitat (%)</i>			<i>Taxa d'ocupació (%)</i>			<i>Taxa d'atur (%)</i>		
	<i>Total</i>	<i>Homes</i>	<i>Dones</i>	<i>Total</i>	<i>Homes</i>	<i>Dones</i>	<i>Total</i>	<i>Homes</i>	<i>Dones</i>
Any 2004									
1r trimestre	76,2	85,9	67,0	67,4	76,9	58,6	11,4	10,5	12,6
2n trimestre	76,8	86,3	68,0	68,0	77,2	59,5	11,4	10,5	12,6
3r trimestre	76,4	85,7	67,8	67,6	76,6	59,2	11,6	10,7	12,7
4t trimestre	75,4	85,8	66,0	67,0	77,6	57,4	11,1	9,5	12,9
Any 2005									
1r trimestre	74,5	83,5	66,1	67,9	78,2	58,3	8,9	6,4	11,7
2n trimestre	75,7	85,3	66,7	69,6	78,2	61,4	8,1	8,3	8,0
3r trimestre	73,8	85,3	63,3	69,4	80,2	59,5	6,0	6,0	6,0
4t trimestre	76,9	86,4	68,0	71,3	81,6	61,6	7,3	5,6	9,4
Any 2006									
1r trimestre	77,4	85,3	70,0	71,6	80,0	63,8	7,5	6,2	8,9
2n trimestre	76,7	84,6	68,9	71,1	79,9	62,4	7,3	5,6	9,4
3r trimestre	75,9	84,5	67,3	71,6	80,5	62,6	5,7	4,7	6,9
4t trimestre	77,8	85,3	70,1	72,8	80,8	64,8	6,4	5,3	7,6
Any 2007									
1r trimestre	77,2	83,0	71,0	71,8	77,4	65,8	6,9	6,7	7,2
2n trimestre	77,0	83,6	70,1	71,6	77,6	65,3	7,0	7,2	6,7
3r trimestre	77,0	84,2	69,8	72,0	78,9	64,9	6,6	6,3	7,0
4t trimestre	77,4	84,8	70,2	72,9	80,0	66,0	5,8	5,7	6,0
Any 2008									
1r trimestre	78,2	86,6	69,9	72,4	80,7	64,3	7,3	6,8	8,0
2n trimestre	80,3	86,4	74,2	74,7	80,0	69,3	7,0	7,4	6,5
3r trimestre	79,0	86,1	72,1	72,7	78,5	67,2	7,9	8,8	6,8
4t trimestre	78,9	85,2	72,8	72,2	78,5	66,2	8,4	7,8	9,1

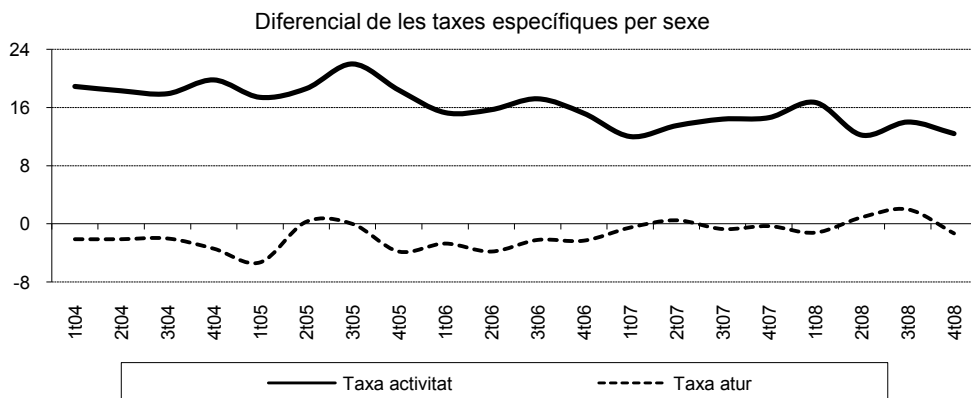
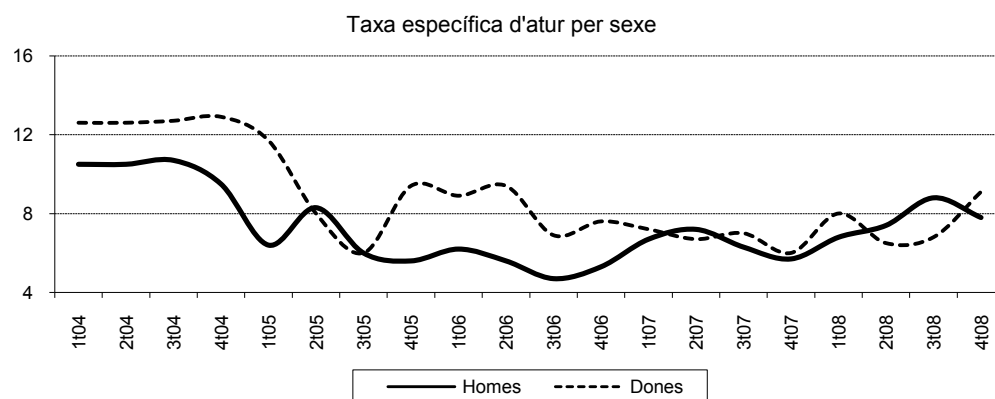
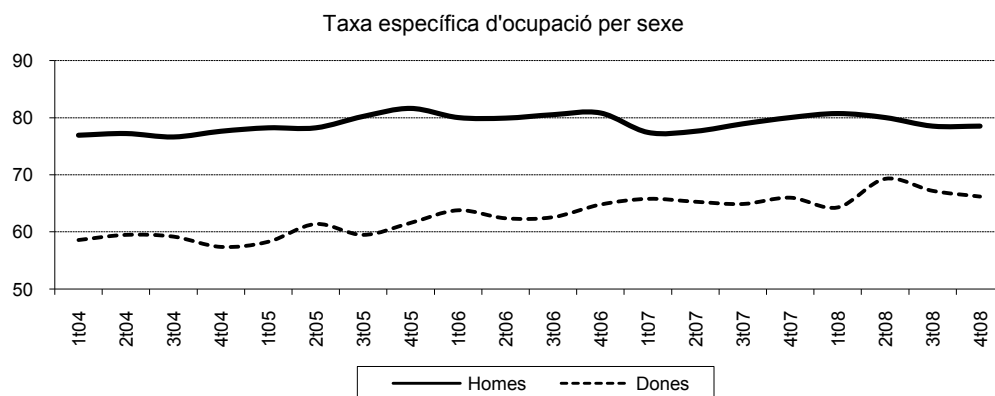
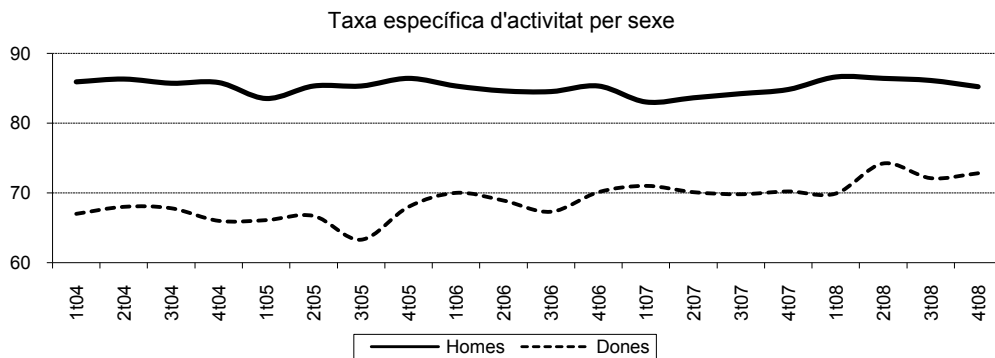
Nota: Les taxes específiques fan referència a la població de 16 a 64 anys.

L'any 2005 ha canviat la metodologia de l'EPA. Les dades del 2004 s'han revisat amb la nova metodologia, per poder establir comparacions.

Departament d'Estadística. Ajuntament de Barcelona.

Font: Encuesta de Población Activa. INE.

Institut d'Estadística de Catalunya. IDESCAT.



2. Enquesta de Població Activa. 2004-2008

4. Taxes específiques a Barcelona i àmbits territorials

	Taxa d'activitat (%)				Taxa d'ocupació (%)				Taxa d'atur (%)			
	Província				Província				Província			
	Barcelona	Barcelona	Catalunya	Espanya	Barcelona	Barcelona	Catalunya	Espanya	Barcelona	Barcelona	Catalunya	Espanya
Any 2004												
1r trimestre	76,2	75,3	75,0	69,2	67,4	67,1	67,3	61,2	11,4	10,8	10,3	11,6
2n trimestre	76,8	75,3	75,6	69,6	68,0	67,5	68,2	61,8	11,4	10,4	9,8	11,1
3r trimestre	76,4	75,1	76,3	70,0	67,6	67,3	68,5	62,5	11,6	10,4	9,5	10,8
4t trimestre	75,4	75,1	75,0	70,2	67,0	67,6	67,9	62,7	11,1	10,1	9,4	10,6
Any 2005												
1r trimestre	74,5	74,9	75,0	70,3	67,9	68,7	69,0	63,0	8,9	8,2	8,0	10,3
2n trimestre	75,7	75,6	75,7	70,8	69,6	70,2	70,3	64,2	8,1	7,1	7,2	9,4
3r trimestre	73,8	74,9	75,5	70,9	69,4	70,3	70,8	64,9	6,0	6,1	6,2	8,5
4t trimestre	76,9	76,2	76,0	71,2	71,3	71,2	70,9	64,9	7,3	6,6	6,7	8,8
Any 2006												
1r trimestre	77,4	76,4	76,2	71,5	71,6	71,0	70,8	65,0	7,5	7,1	7,1	9,1
2n trimestre	76,7	76,0	76,4	71,8	71,1	71,1	71,5	65,7	7,3	6,5	6,5	8,6
3r trimestre	75,9	76,1	76,6	72,0	71,6	71,2	71,7	66,1	5,7	6,5	6,3	8,2
4t trimestre	77,8	76,8	76,8	72,2	72,8	71,5	71,7	66,2	6,4	6,9	6,7	8,3
Any 2007												
1r trimestre	77,2	76,7	76,5	72,2	71,8	71,7	71,3	66,0	6,9	6,5	6,8	8,5
2n trimestre	77,0	76,8	76,7	72,6	71,6	72,0	72,1	66,8	7,0	6,3	6,1	8,0
3r trimestre	77,0	77,3	77,3	72,8	72,0	71,8	72,1	67,0	6,6	7,2	6,8	8,1
4t trimestre	77,4	78,0	77,4	72,8	72,9	72,9	72,2	66,5	5,8	6,5	6,7	8,7
Any 2008												
1r trimestre	78,2	78,1	77,7	73,1	72,4	72,2	71,8	66,0	7,3	7,6	7,6	9,7
2n trimestre	80,3	78,2	78,1	73,6	74,7	72,5	72,1	65,9	7,0	7,3	7,6	10,5
3r trimestre	79,0	77,5	77,8	73,9	72,7	70,7	70,8	65,5	7,9	8,7	9,0	11,4
4t trimestre	78,9	77,8	78,2	74,1	72,2	68,9	68,9	63,8	8,4	11,5	11,9	14,0

Nota: Les taxes específiques fan referència a la població de 16 a 64 anys.

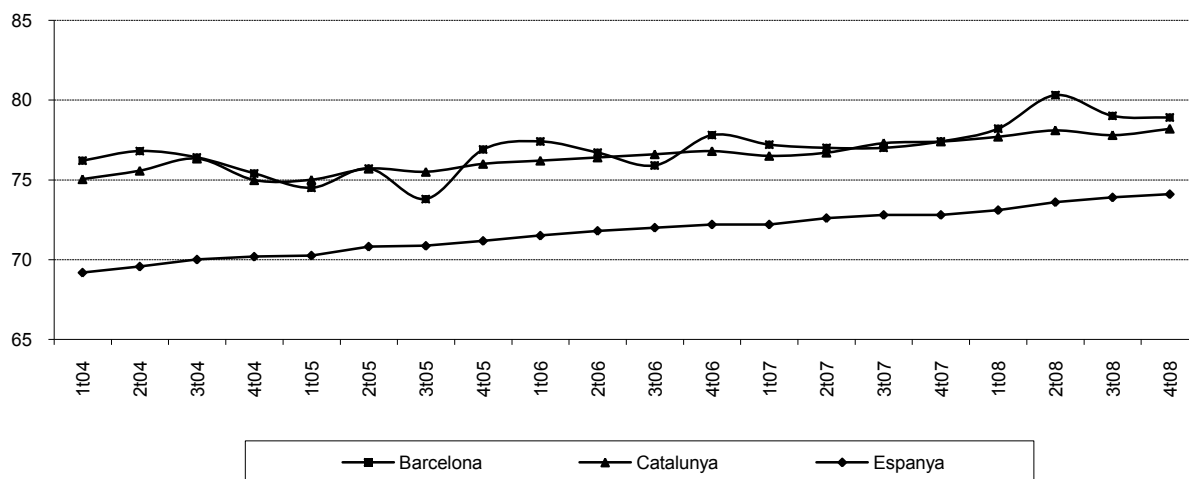
L'any 2005 ha canviat la metodologia de l'EPA. Les dades del 2004 s'han revisat amb la nova metodologia, per poder establir comparacions.

Departament d'Estadística. Ajuntament de Barcelona.

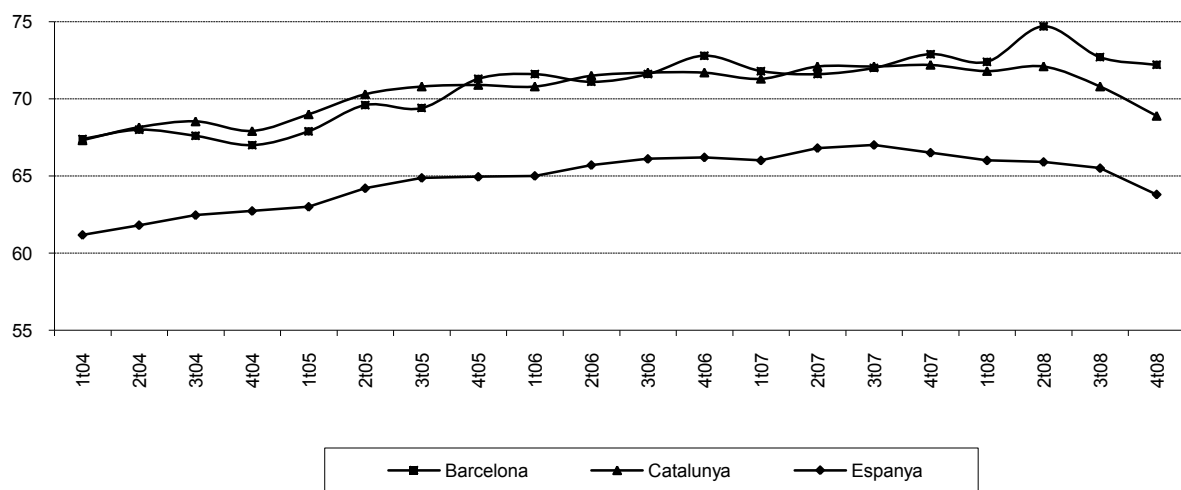
Font: Encuesta de Población Activa. INE.

Institut d'Estadística de Catalunya. IDESCAT.

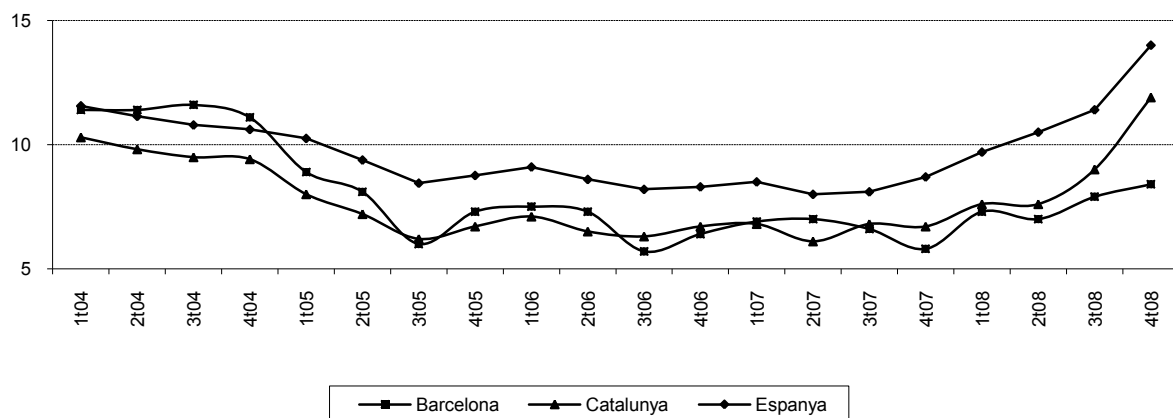
Taxa específica d'activitat per àmbits territorials



Taxa específica d'ocupació per àmbits territorials



Taxa específica d'atur per àmbits territorials



2. Enquesta de Població Activa. 2004-2008

5. Població ocupada per sexe a Barcelona

	<i>Absoluts (milers)</i>			<i>Taxes globals (%)</i>			<i>Diferencial entre sexes</i>
	<i>Total</i>	<i>Homes</i>	<i>Dones</i>	<i>Total</i>	<i>Homes</i>	<i>Dones</i>	
Any 2004							
1r trimestre	665,5	366,9	298,6	50,6	60,9	41,9	18,9
2n trimestre	667,1	364,3	302,8	50,7	61,0	42,2	18,8
3r trimestre	687,1	374,7	312,4	51,3	61,3	43,0	18,3
4t trimestre	684,4	375,8	308,6	51,2	62,3	42,1	20,1
Any 2005							
1r trimestre	703,9	390,5	313,4	52,2	63,2	42,8	20,4
2n trimestre	736,8	402,4	334,4	54,1	64,1	45,6	18,5
3r trimestre	735,5	407,2	328,3	54,0	65,3	44,4	20,9
4t trimestre	768,6	429,3	339,3	56,7	68,2	46,7	21,5
Any 2006							
1r trimestre	771,3	418,2	353,1	57,2	67,1	48,7	18,4
2n trimestre	752,3	422,0	330,3	55,9	66,0	46,7	19,3
3r trimestre	761,7	429,9	331,8	56,1	66,1	46,9	19,2
4t trimestre	761,6	426,2	335,4	55,9	64,7	47,6	17,1
Any 2007							
1r trimestre	752,3	421,1	331,2	55,2	62,5	48,1	14,4
2n trimestre	744,4	415,3	329,1	54,6	62,1	47,4	14,7
3r trimestre	760,6	419,6	341,0	55,4	63,5	47,9	15,6
4t trimestre	764,9	416,6	348,3	56,2	64,7	48,6	16,1
Any 2008							
1r trimestre	743,7	411,2	332,5	55,4	64,8	47,1	17,7
2n trimestre	776,8	418,9	357,9	57,5	64,9	50,8	14,1
3r trimestre	756,5	402,2	354,3	56,2	63,8	49,6	14,2
4t trimestre	746,9	396,0	350,9	55,5	63,2	48,8	14,4

Nota: l'any 2005 ha canviat la metodologia de l'EPA. Les dades del 2004 s'han revisat amb la nova metodologia, per poder establir comparaci

Departament d'Estadística. Ajuntament de Barcelona.

Font: Encuesta de Población Activa. INE.

2. Enquesta de Població Activa. 2004-2008

6. Població ocupada per edats a Barcelona

	<i>Absoluts (milers)</i>					<i>Taxes globals (%)</i>				
	<i>Total</i>	<i>de 16 a 19 anys</i>	<i>de 20 a 24 anys</i>	<i>de 25 a 54 anys</i>	<i>55 anys i més</i>	<i>Total</i>	<i>de 16 a 19 anys</i>	<i>de 20 a 24 anys</i>	<i>de 25 a 54 anys</i>	<i>55 anys i més</i>
Any 2004										
1r trimestre	665,5	9,8	50,6	513,6	91,5	50,6	16,3	56,6	77,1	18,3
2n trimestre	667,1	10,4	52,6	515,1	89,0	50,7	17,9	58,8	78,7	17,3
3r trimestre	687,1	10,0	53,4	527,9	95,8	51,3	16,0	58,1	77,9	18,9
4t trimestre	684,4	8,8	56,8	520,5	98,3	51,2	15,0	56,9	77,9	19,3
Any 2005										
1r trimestre	703,9	9,0	56,7	533,6	104,6	52,2	13,7	59,0	78,6	20,6
2n trimestre	736,8	13,4	57,2	560,1	106,1	54,1	20,9	62,9	80,4	20,9
3r trimestre	735,5	12,3	48,9	574,4	99,9	54,0	19,6	55,5	80,9	20,0
4t trimestre	768,6	14,4	53,7	581,2	119,3	56,7	21,7	58,6	82,0	24,4
Any 2006										
1r trimestre	771,3	14,4	63,1	576,1	117,7	57,2	22,6	61,9	82,2	24,4
2n trimestre	752,3	7,8	63,9	565,0	115,6	55,9	15,6	63,9	81,6	22,9
3r trimestre	761,7	12,3	58,8	572,6	118,0	56,1	22,3	62,6	82,9	22,8
4t trimestre	761,6	10,1	54,9	580,9	115,7	55,9	19,7	61,7	84,9	21,5
Any 2007										
1r trimestre	752,3	8,5	53,6	577,4	112,8	55,2	16,9	62,8	82,8	21,3
2n trimestre	744,4	10,1	48,1	584,1	102,1	54,6	21,2	58,6	82,6	19,4
3r trimestre	760,6	11,9	54,4	588,8	105,5	55,4	24,0	63,2	81,9	20,4
4t trimestre	764,9	6,1	43,6	599,1	116,1	56,2	12,5	57,3	83,8	22,3
Any 2008										
1r trimestre	743,7	5,7	32,2	592,9	112,9	55,4	13,0	43,1	83,9	21,9
2n trimestre	776,8	6,4	40,4	613,8	116,2	57,5	14,6	52,2	84,6	23,1
3r trimestre	756,5	7,9	40,8	584,2	123,6	56,2	16,8	50,5	82,4	24,3
4t trimestre	746,9	6,8	41,4	577,4	121,3	55,5	12,7	51,9	82,5	23,6

Nota: l'any 2005 ha canviat la metodologia de l'EPA. Les dades del 2004 s'han revisat amb la nova metodologia, per poder establir comparacions.

Departament d'Estadística. Ajuntament de Barcelona.

Font: Encuesta de Población Activa. INE.

2.Enquesta de Població Activa. 2004-2008

7.Població ocupada per sectors econòmics a Barcelona

	Absoluts (milers)					Percentatges				
	Total	Agricultura	Indústria	Construcció	Serveis	Total	Agricultura	Indústria	Construcció	Serveis
Any 2004										
1r trimestre	665,5	1,7	113,1	49,7	501,0	100,0	0,3	17,0	7,5	75,3
2n trimestre	667,1	1,2	105,0	50,8	510,1	100,0	0,2	15,7	7,6	76,5
3r trimestre	687,1	1,1	105,3	62,9	517,8	100,0	0,2	15,3	9,2	75,4
4t trimestre	684,4	1,6	100,9	67,4	514,5	100,0	0,2	14,7	9,8	75,2
Any 2005										
1r trimestre	703,9	5,7	102,5	61,2	534,5	100,0	0,8	14,6	8,7	75,9
2n trimestre	736,8	3,9	113,3	48,4	571,2	100,0	0,5	15,4	6,6	77,5
3r trimestre	735,5	2,0	113,9	54,1	565,5	100,0	0,3	15,5	7,4	76,9
4t trimestre	768,6	2,5	109,4	56,2	600,5	100,0	0,3	14,2	7,3	78,1
Any 2006										
1r trimestre	771,3	3,2	105,8	52,8	609,5	100,0	0,4	13,7	6,8	79,0
2n trimestre	752,3	5,1	109,5	61,4	576,3	100,0	0,7	14,6	8,2	76,6
3r trimestre	761,7	4,1	111,3	63,8	582,5	100,0	0,5	14,6	8,4	76,5
4t trimestre	761,6	1,9	111,4	61,0	587,3	100,0	0,2	14,6	8,0	77,1
Any 2007										
1r trimestre	752,3	0,4	108,3	68,3	575,3	100,0	0,1	14,4	9,1	76,5
2n trimestre	744,4	1,4	115,6	58,7	568,7	100,0	0,2	15,5	7,9	76,4
3r trimestre	760,6	0,6	113,6	57,5	588,9	100,0	0,1	14,9	7,6	77,4
4t trimestre	764,9	0,0	111,0	63,4	590,5	100,0	0,0	14,5	8,3	77,2
Any 2008										
1r trimestre	743,7	0,9	113,1	58,2	571,5	100,0	0,1	15,2	7,8	76,8
2n trimestre	776,8	0,5	121,8	56,6	597,9	100,0	0,1	15,7	7,3	77,0
3r trimestre	756,5	1,3	113,6	49,1	592,5	100,0	0,2	15,0	6,5	78,3
4t trimestre	746,9	0,5	103,1	51,4	591,9	100,0	0,1	13,8	6,9	79,2

Nota: l'any 2005 ha canviat la metodologia de l'EPA. Les dades del 2004 s'han revisat amb la nova metodologia, per poder establir comparacions.

Departament d'Estadística. Ajuntament de Barcelona.

Font: Encuesta de Población Activa. INE.

2. Enquesta de Població Activa. 2004-2008

8. Població ocupada a Barcelona i àmbits territorials

	Absoluts (milers)				% dels ocupats respecte Catalunya		
	Barcelona	Província		Espanya	Barcelona	Província	
		Barcelona	Catalunya			Barcelona	Catalunya
Any 2004							
1r trimestre	665,5	2.272,3	3.048,9	17.600,4	21,8	74,5	100,0
2n trimestre	667,1	2.294,3	3.106,5	17.865,8	21,5	73,9	100,0
3r trimestre	687,1	2.293,7	3.140,3	18.129,1	21,9	73,0	100,0
4t trimestre	684,4	2.310,9	3.130,2	18.288,1	21,9	73,8	100,0
Any 2005							
1r trimestre	703,9	2.370,8	3.204,8	18.492,7	22,0	74,0	100,0
2n trimestre	736,8	2.434,6	3.276,6	18.894,9	22,5	74,3	100,0
3r trimestre	735,5	2.458,2	3.323,8	19.191,1	22,1	74,0	100,0
4t trimestre	768,6	2.516,0	3.359,2	19.314,3	22,9	74,9	100,0
Any 2006							
1r trimestre	771,3	2.519,2	3.365,8	19.400,1	22,9	74,8	100,0
2n trimestre	752,3	2.526,5	3.413,9	19.693,1	22,0	74,0	100,0
3r trimestre	761,7	2.535,1	3.443,2	19.895,6	22,1	73,6	100,0
4t trimestre	761,6	2.548,1	3.452,0	20.001,8	22,1	73,8	100,0
Any 2007							
1r trimestre	752,3	2.568,0	3.461,1	20.069,2	21,7	74,2	100,0
2n trimestre	744,4	2.580,4	3.508,7	20.367,3	21,2	73,5	100,0
3r trimestre	760,6	2.582,7	3.525,3	20.510,6	21,6	73,3	100,0
4t trimestre	764,9	2.643,9	3.547,3	20.476,9	21,6	74,5	100,0
Any 2008							
1r trimestre	743,7	2.618,3	3.534,5	20.402,3	21,0	74,1	100,0
2n trimestre	776,8	2.617,4	3.549,7	20.425,1	21,9	73,7	100,0
3r trimestre	756,5	2.547,8	3.495,3	20.346,3	21,6	72,9	100,0
4t trimestre	746,9	2.481,2	3.399,0	19.856,8	22,0	73,0	100,0

Nota: l'any 2005 ha canviat la metodologia de l'EPA. Les dades del 2004 s'han revisat amb la nova metodologia, per poder establir comparacions.

Departament d'Estadística. Ajuntament de Barcelona.

Font: Encuesta de Población Activa. INE.

2. Enquesta de Població Activa. 2004-2008

9. Població aturada per sexe a Barcelona

	<i>Absoluts (milers)</i>			<i>Taxes globals per sexe (%)</i>			<i>Diferencial entre sexes</i>
	<i>Total</i>	<i>Homes</i>	<i>Dones</i>	<i>Total</i>	<i>Homes</i>	<i>Dones</i>	
Any 2004							
1r trimestre	84,9	42,4	42,5	11,3	10,4	12,5	-2,1
2n trimestre	85,0	41,9	43,1	11,3	10,3	12,5	-2,1
3r trimestre	88,7	44,2	44,5	11,4	10,6	12,5	-1,9
4t trimestre	83,9	38,9	45,0	10,9	9,4	12,8	-3,4
Any 2005							
1r trimestre	67,4	26,3	41,1	8,7	6,3	11,6	-5,3
2n trimestre	64,4	35,9	28,5	8,0	8,2	7,9	0,3
3r trimestre	46,1	25,5	20,6	5,9	5,9	5,9	0,0
4t trimestre	59,4	24,6	34,8	7,2	5,4	9,3	-3,9
Any 2006							
1r trimestre	61,3	27,1	34,2	7,4	6,1	8,8	-2,7
2n trimestre	58,2	24,4	33,8	7,2	5,5	9,3	-3,8
3r trimestre	45,0	20,8	24,2	5,6	4,6	6,8	-2,2
4t trimestre	51,0	23,6	27,4	6,3	5,3	7,6	-2,3
Any 2007							
1r trimestre	55,3	29,7	25,6	6,9	6,6	7,2	-0,6
2n trimestre	55,5	31,9	23,6	6,9	7,1	6,7	0,4
3r trimestre	52,9	27,7	25,2	6,5	6,2	6,9	-0,7
4t trimestre	46,7	24,6	22,1	5,8	5,6	6,0	-0,4
Any 2008							
1r trimestre	58,2	29,6	28,6	7,3	6,7	7,9	-1,2
2n trimestre	58,6	33,8	24,8	7,0	7,5	6,5	1,0
3r trimestre	64,0	38,3	25,7	7,8	8,7	6,8	1,9
4t trimestre	67,8	33,1	34,7	8,3	7,7	9,0	-1,3

Nota: l'any 2005 ha canviat la metodologia de l'EPA. Les dades del 2004 s'han revisat amb la nova metodologia, per poder establir comparacions.

Departament d'Estadística. Ajuntament de Barcelona.

Font: Encuesta de Población Activa. INE.

2. Enquesta de Població Activa. 2004-2008

10. Població aturada per edats a Barcelona

	<i>Absoluts (milers)</i>					<i>Taxes globals per edat (%)</i>				
	<i>Total</i>	<i>de 16 a 19 anys</i>	<i>de 20 a 24 anys</i>	<i>de 25 a 54 anys</i>	<i>55 anys i més</i>	<i>Total</i>	<i>de 16 a 19 anys</i>	<i>de 20 a 24 anys</i>	<i>de 25 a 54 anys</i>	<i>55 anys i més</i>
Any 2004										
1r trimestre	84,9	6,2	10,3	63,7	4,7	11,3	38,6	16,9	11,0	4,9
2n trimestre	85,0	8,3	12,9	56,8	7,0	11,3	44,5	19,6	9,9	7,3
3r trimestre	88,7	9,2	13,0	59,2	7,3	11,4	48,2	19,6	10,1	7,0
4t trimestre	83,9	5,7	14,3	57,1	6,8	10,9	39,5	20,2	9,9	6,5
Any 2005										
1r trimestre	67,4	5,2	7,5	50,1	4,6	8,7	36,7	11,7	8,6	4,2
2n trimestre	64,4	5,7	8,7	42,5	7,5	8,0	29,7	13,3	7,1	6,6
3r trimestre	46,1	4,6	6,6	29,7	5,2	5,9	27,1	11,8	4,9	5,0
4t trimestre	59,4	4,3	10,3	39,2	5,6	7,2	22,8	16,1	6,3	4,5
Any 2006										
1r trimestre	61,3	4,2	12,1	39,3	5,7	7,4	22,6	16,1	6,4	4,6
2n trimestre	58,2	5,8	6,2	40,9	5,3	7,2	42,7	8,9	6,8	4,3
3r trimestre	45,0	4,6	7,8	28,0	4,6	5,6	27,3	11,8	4,7	3,7
4t trimestre	51,0	4,6	7,2	31,5	7,7	6,3	31,2	11,5	5,2	6,3
Any 2007										
1r trimestre	55,3	3,3	6,9	37,3	7,8	6,9	27,8	11,5	6,1	6,4
2n trimestre	55,5	5,5	5,7	36,1	8,2	6,9	35,1	10,7	5,8	7,4
3r trimestre	52,9	3,8	3,7	38,8	6,6	6,5	24,4	6,3	6,2	5,9
4t trimestre	46,7	4,5	3,7	33,5	5,0	5,8	42,6	7,8	5,3	4,1
Any 2008										
1r trimestre	58,2	1,9	8,2	42,8	5,3	7,3	25,4	20,2	6,7	4,5
2n trimestre	58,6	4,1	7,1	39,0	8,4	7,0	39,2	15,0	6,0	6,7
3r trimestre	64,0	6,0	9,7	45,7	2,6	7,8	43,2	19,2	7,3	2,1
4t trimestre	67,8	4,5	9,6	46,9	6,8	8,3	39,6	18,7	7,5	5,3

Nota: l'any 2005 ha canviat la metodologia de l'EPA. Les dades del 2004 s'han revisat amb la nova metodologia, per poder establir comparacions.

Departament d'Estadística. Ajuntament de Barcelona.

Font: Encuesta de Población Activa. INE.

2. Enquesta de Població Activa. 2004-2008

11. Població aturada per sectors econòmics a Barcelona. Absoluts

	TOTAL	Agricultura	Indústria	Construcció	Serveis	Aturat de >1 any	Aturat busca 1a feina
Any 2004							
1r trimestre	84,9	0,0	10,0	2,2	45,2	10,0	17,5
2n trimestre	85,0	0,0	8,3	2,3	47,0	10,1	17,3
3r trimestre	88,7	1,3	8,0	3,5	47,3	9,7	18,9
4t trimestre	83,9	0,0	6,4	3,8	53,0	10,0	10,7
Any 2005							
1r trimestre	67,4	0,0	5,8	3,6	27,8	19,3	10,9
2n trimestre	64,4	0,0	6,4	4,4	24,1	23,0	6,5
3r trimestre	46,1	0,0	1,4	5,3	15,6	16,5	7,3
4t trimestre	59,4	0,0	5,9	3,8	28,8	15,7	5,2
Any 2006							
1r trimestre	61,3	0,0	9,0	3,6	28,3	16,8	3,6
2n trimestre	58,2	0,0	5,7	3,9	31,2	13,7	3,7
3r trimestre	45,0	0,0	2,3	3,2	16,9	16,8	5,8
4t trimestre	51,0	0,0	2,2	2,2	24,2	18,2	4,2
Any 2007							
1r trimestre	55,3	0,0	5,1	5,1	24,4	17,0	3,7
2n trimestre	55,5	0,0	4,0	3,0	25,6	17,1	5,8
3r trimestre	52,9	0,0	4,5	2,3	21,7	18,5	5,9
4t trimestre	46,7	0,0	3,8	3,9	18,5	14,9	5,6
Any 2008							
1r trimestre	58,2	0,0	0,7	5,6	28,8	18,0	5,1
2n trimestre	58,6	0,0	2,6	7,2	27,4	14,4	7,0
3r trimestre	64,0	0,0	2,2	11,7	28,3	11,5	10,3
4t trimestre	67,8	0,0	4,6	8,4	26,2	19,9	8,7

Nota: dades en milers.

L'any 2005 ha canviat la metodologia de l'EPA. Les dades del 2004 s'han revisat amb la nova metodologia, per poder establir comparacions.

Departament d'Estadística. Ajuntament de Barcelona.

Font: Encuesta de Población Activa. INE.

2. Enquesta de Població Activa. 2004-2008

12. Població aturada per sectors econòmics a Barcelona. Percentatges

	TOTAL	Agricultura	Indústria	Construcció	Serveis	Aturat de >1 any	Aturat busca 1a feina
Any 2004							
1r trimestre	100,0	0,0	11,8	2,6	53,2	11,8	20,6
2n trimestre	100,0	0,0	9,8	2,7	55,3	11,9	20,4
3r trimestre	100,0	1,5	9,0	3,9	53,3	10,9	21,3
4t trimestre	100,0	0,0	7,6	4,5	63,2	11,9	12,8
Any 2005							
1r trimestre	100,0	0,0	8,6	5,3	41,2	28,6	16,2
2n trimestre	100,0	0,0	9,9	6,8	37,4	35,7	10,1
3r trimestre	100,0	0,0	3,0	11,5	33,8	35,8	15,8
4t trimestre	100,0	0,0	9,9	6,4	48,5	26,4	8,8
Any 2006							
1r trimestre	100,0	0,0	14,7	5,9	46,2	27,4	5,9
2n trimestre	100,0	0,0	9,8	6,7	53,6	23,5	6,4
3r trimestre	100,0	0,0	5,1	7,1	37,6	37,3	12,9
4t trimestre	100,0	0,0	4,3	4,3	47,5	35,7	8,2
Any 2007							
1r trimestre	100,0	0,0	9,2	9,2	44,1	30,7	6,7
2n trimestre	100,0	0,0	7,2	5,4	46,1	30,8	10,5
3r trimestre	100,0	0,0	8,5	4,3	41,0	35,0	11,2
4t trimestre	100,0	0,0	8,1	8,4	39,6	31,9	12,0
Any 2008							
1r trimestre	100,0	0,0	1,2	9,6	49,5	30,9	8,8
2n trimestre	100,0	0,0	4,4	12,3	46,8	24,6	11,9
3r trimestre	100,0	0,0	3,4	18,3	44,2	18,0	16,1
4t trimestre	100,0	0,0	6,8	12,4	38,6	29,4	12,8

Nota: l'any 2005 ha canviat la metodologia de l'EPA. Les dades del 2004 s'han revisat amb la nova metodologia, per poder establir comparacions.

Departament d'Estadística. Ajuntament de Barcelona.

Font: Encuesta de Población Activa. INE.

2. Enquesta de Població Activa. 2004-2008

13. Població aturada a Barcelona i àmbits territorials

	<i>Absoluts (milers)</i>				<i>% aturats respecte Catalunya</i>		
	<i>Barcelona</i>	<i>Província Barcelona</i>	<i>Catalunya</i>	<i>Espanya</i>	<i>Barcelona</i>	<i>Província Barcelona</i>	<i>Catalunya</i>
Any 2004							
1r trimestre	84,9	273,6	347,6	2.287,2	24,4	78,7	100,0
2n trimestre	85,0	263,4	335,4	2.227,2	25,3	78,5	100,0
3r trimestre	88,7	265,8	327,4	2.180,9	27,1	81,2	100,0
4t trimestre	83,9	257,6	323,6	2.159,2	25,9	79,6	100,0
Any 2005							
1r trimestre	67,4	210,5	276,1	2.099,5	24,4	76,2	100,0
2n trimestre	64,4	186,0	251,3	1.944,7	25,6	74,0	100,0
3r trimestre	46,1	159	217,3	1.765,0	21,2	73,2	100,0
4t trimestre	59,4	176,7	239,0	1.841,3	24,9	73,9	100,0
Any 2006							
1r trimestre	61,3	189,9	253,7	2.099,5	24,2	74,9	100,0
2n trimestre	58,2	173,7	236,2	1.944,7	24,6	73,5	100,0
3r trimestre	45,0	173,7	229,4	1.765,0	19,6	75,7	100,0
4t trimestre	51,0	185,9	247,1	1.841,3	20,6	75,2	100,0
Any 2007							
1r trimestre	55,3	178,4	248,9	1.856,1	22,2	71,7	100,0
2n trimestre	55,5	172,6	227,7	1.760,0	24,4	75,8	100,0
3r trimestre	52,9	199,0	255,7	1.791,9	20,7	77,8	100,0
4t trimestre	46,7	182,5	251,8	1.927,6	18,5	72,5	100,0
Any 2008							
1r trimestre	58,2	213,4	290,8	2.174,2	20,0	73,4	100,0
2n trimestre	58,6	204,7	292,9	2.381,5	20,0	69,9	100,0
3r trimestre	64,0	242,0	343,7	2.598,8	18,6	70,4	100,0
4t trimestre	67,8	320,8	455,8	3.207,9	14,9	70,4	100,0

Nota: l'any 2005 ha canviat la metodologia de l'EPA. Les dades del 2004 s'han revisat amb la nova metodologia, per poder establir comparacions.

Departament d'Estadística. Ajuntament de Barcelona.

Font: Encuesta de Población Activa. INE.

2. Enquesta de Població Activa. 2004-2008

14. Taxa d'atur a Barcelona i àmbits territorials

	<i>Barcelona</i>	<i>Província Barcelona</i>	<i>Catalunya</i>	<i>Espanya</i>
Any 2004				
1r trimestre	11,3	10,7	10,2	11,4
2n trimestre	11,3	10,3	9,8	10,9
3r trimestre	11,4	10,4	9,4	10,5
4t trimestre	10,9	10,0	9,4	10,4
Any 2005				
1r trimestre	8,7	8,2	7,9	10,2
2n trimestre	8,0	7,1	7,1	9,3
3r trimestre	5,9	6,1	6,1	8,4
4t trimestre	7,2	6,6	6,6	8,7
Any 2006				
1r trimestre	7,4	7,0	7,0	9,1
2n trimestre	7,2	6,4	6,5	8,5
3r trimestre	5,6	6,4	6,3	8,2
4t trimestre	6,3	6,8	6,7	8,3
Any 2007				
1r trimestre	6,9	6,5	6,7	8,5
2n trimestre	6,9	6,3	6,1	8,0
3r trimestre	6,5	7,2	6,8	8,0
4t trimestre	5,8	6,5	6,6	8,6
Any 2008				
1r trimestre	7,3	7,5	7,6	9,6
2n trimestre	7,0	7,3	7,6	10,4
3r trimestre	7,8	8,7	9,0	11,3
4t trimestre	8,3	11,5	11,8	13,9

Nota: l'any 2005 ha canviat la metodologia de l'EPA. Les dades del 2004 s'han revisat amb la nova metodologia, per poder establir comparacions.

Departament d'Estadística. Ajuntament de Barcelona.

Font: Encuesta de Población Activa. INE.

3. Afiliats al sistema de Seguretat Social. 2004-2008

3. Afiliats al sistema de la Seguretat Social. 2004-2008

1. Treballadors dels règims de la seguretat social a Barcelona

	TOTAL		Règim General		Règim E. Autònoms		Règim E. Treb. Llar		Règim E. Agrari		Règim E. del Mar	
	Absoluts	%	Absoluts	%	Absoluts	%	Absoluts	%	Absoluts	%	Absoluts	%
Any 2004												
1r trimestre	980.706	100,0	862.633	88,0	118.073	12,0	-	-	-	-	-	-
2n trimestre	981.975	100,0	863.179	87,9	118.796	12,1	-	-	-	-	-	-
3r trimestre	979.967	100,0	861.509	87,9	118.458	12,1	-	-	-	-	-	-
4t trimestre	986.575	100,0	866.964	87,9	119.611	12,1	-	-	-	-	-	-
Any 2005												
1r trimestre	994.902	100,0	874.841	87,9	120.061	12,1	-	-	-	-	-	-
2n trimestre	1.010.427	100,0	889.796	88,1	120.631	11,9	-	-	-	-	-	-
3r trimestre	1.013.006	100,0	892.948	88,1	120.058	11,9	-	-	-	-	-	-
4t trimestre	1.025.681	100,0	904.935	88,2	120.746	11,8	-	-	-	-	-	-
Any 2006												
1r trimestre	1.065.371	100,0	914.313	85,8	121.003	11,4	27.575	2,6	527	0,0	1.953	0,2
2n trimestre	1.075.702	100,0	924.799	86,0	121.544	11,3	26.720	2,5	459	0,0	2.180	0,2
3r trimestre	1.080.470	100,0	932.213	86,3	121.048	11,2	24.676	2,3	480	0,0	2.053	0,2
4t trimestre	1.082.986	100,0	935.931	86,4	122.218	11,3	22.512	2,1	513	0,0	1.812	0,2
Any 2007												
1r trimestre	1.099.626	100,0	953.648	86,7	122.723	11,2	20.756	1,9	402	0,0	2.097	0,2
2n trimestre	1.107.879	100,0	961.775	86,8	123.361	11,1	19.912	1,8	379	0,0	2.452	0,2
3r trimestre	1.095.080	100,0	950.463	86,8	122.954	11,2	18.905	1,7	417	0,0	2.341	0,2
4t trimestre	1.098.720	100,0	953.000	86,7	123.958	11,3	19.252	1,8	480	0,0	2.030	0,2
Any 2008												
1r trimestre	1.099.450	100,0	953.143	86,7	123.909	11,3	19.786	1,8	409	0,0	2.203	0,2
2n trimestre	1.096.631	100,0	949.027	86,5	123.750	11,3	21.004	1,9	431	0,0	2.419	0,2
3r trimestre	1.079.764	100,0	933.404	86,4	122.066	11,3	21.507	2,0	545	0,1	2.242	0,2
4t trimestre	1.063.252	100,0	917.061	86,3	121.170	11,4	22.372	2,1	700	0,1	1.949	0,2

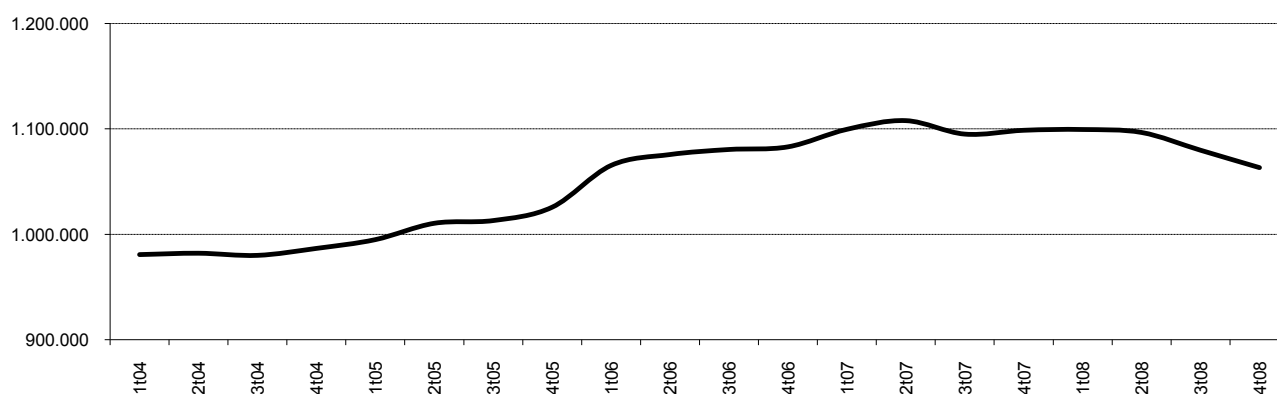
Nota: Només a partir de 2006, es disposen de les dades dels altres règims especials a nivell de municipi.

Departament d'Estadística. Ajuntament de Barcelona.

Font: Departament de Treball. Generalitat de Catalunya.

Web Seguridad Social. Ministerio de Trabajo y Asuntos Sociales.

Treballadors de la Seguretat Social



3. Afiliats al sistema de la Seguretat Social. 2004-2008

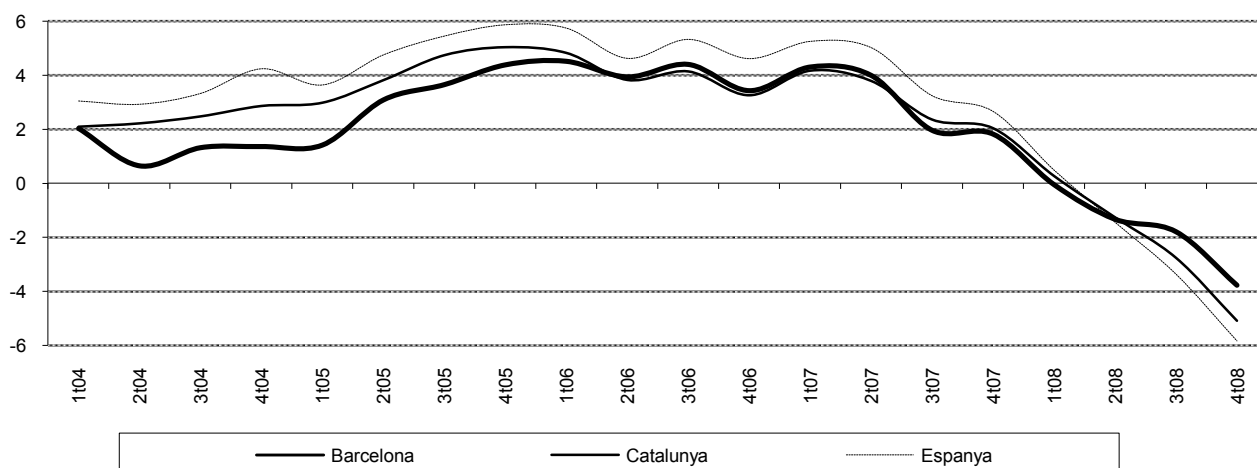
2. Treballadors del règim general a Barcelona i àmbits territorials

	<i>Barcelona</i>	<i>Entitat Metropolitana</i>	<i>Regió Metropolitana</i>	<i>Província Barcelona</i>	<i>Catalunya</i>	<i>Espanya</i>
Any 2004						
1r trimestre	862.633	1.276.578	1.759.761	1.891.059	2.434.322	12.704.602
2n trimestre	863.179	1.277.151	1.778.841	1.913.677	2.491.155	12.949.491
3r trimestre	861.509	1.273.552	1.769.025	1.902.289	2.466.546	12.957.789
4t trimestre	866.964	1.283.338	1.780.982	1.914.902	2.464.413	12.947.234
Any 2005						
1r trimestre	874.841	1.296.385	1.799.874	1.936.494	2.506.973	13.166.891
2n trimestre	889.796	1.319.050	1.837.036	1.976.373	2.586.312	13.564.802
3r trimestre	892.948	1.324.897	1.841.752	1.980.770	2.583.546	13.663.538
4t trimestre	904.935	1.345.846	1.861.948	2.001.754	2.588.601	13.706.569
Any 2006						
1r trimestre	914.313	1.359.904	1.883.623	2.026.281	2.628.013	13.922.914
2n trimestre	924.799	1.374.719	1.900.030	2.044.533	2.685.297	14.191.899
3r trimestre	932.213	1.386.096	1.912.772	2.053.840	2.690.564	14.391.081
4t trimestre	935.931	1.393.828	1.916.608	2.059.322	2.672.993	14.338.759
Any 2007						
1r trimestre	953.648	1.420.018	1.953.364	2.098.128	2.737.542	14.653.887
2n trimestre	961.775	1.426.995	1.967.720	2.114.399	2.787.298	14.904.832
3r trimestre	950.463	1.416.815	1.951.184	2.095.545	2.753.996	14.858.226
4t trimestre	953.000	1.423.924	1.951.077	2.096.144	2.727.728	14.719.806
Any 2008						
1r trimestre	953.143	1.425.097	1.954.911	2.100.191	2.744.915	14.725.443
2n trimestre	949.027	1.419.272	1.946.567	2.090.852	2.752.254	14.689.241
3r trimestre	933.404	1.398.585	1.910.518	2.050.443	2.678.046	14.359.370
4t trimestre	917.061	1.373.249	1.862.689	1.998.078	2.588.983	13.862.376

Departament d'Estadística. Ajuntament de Barcelona.

Font: Departament de Treball. Generalitat de Catalunya.

Taxa d'increment interanual dels treballadors afiliats al règim general



3. Afiliats al sistema de la Seguretat Social. 2004-2008

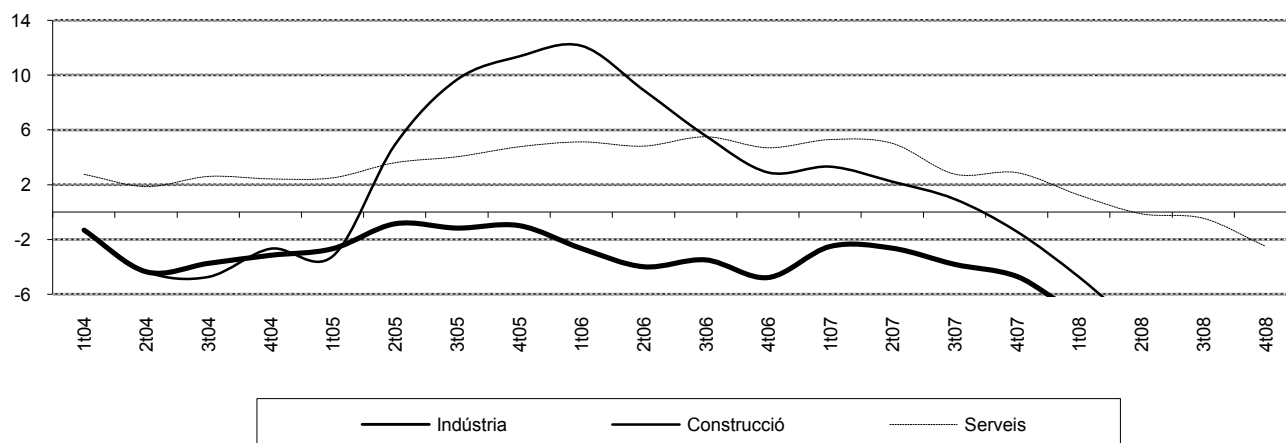
3. Treballadors del règim general per grans sectors a Barcelona. Absoluts

	TOTAL	Agricultura	Indústria	Construcció	Serveis	No classificat
Any 2004						
1r trimestre	862.633	1.308	116.369	48.649	695.658	649
2n trimestre	863.179	1.291	114.990	47.275	699.449	174
3r trimestre	861.509	1.318	113.460	46.055	700.511	165
4t trimestre	866.964	1.313	112.955	45.351	707.178	167
Any 2005						
1r trimestre	874.841	1.307	113.256	47.081	713.031	166
2n trimestre	889.796	1.385	114.010	49.601	724.663	137
3r trimestre	892.948	1.481	112.137	50.514	728.816	0
4t trimestre	904.935	1.664	111.839	50.511	740.921	0
Any 2006						
1r trimestre	914.313	1.677	110.244	52.801	749.591	0
2n trimestre	924.799	1.757	109.453	54.019	759.570	0
3r trimestre	932.213	1.753	108.216	53.324	768.920	0
4t trimestre	935.931	1.734	106.484	51.973	775.740	0
Any 2007						
1r trimestre	953.648	2.282	107.476	54.555	789.335	0
2n trimestre	961.775	2.295	106.556	55.216	797.708	0
3r trimestre	950.463	2.325	104.079	53.832	790.227	0
4t trimestre	953.000	2.175	101.477	51.236	798.112	0
Any 2008						
1r trimestre	953.143	2.314	99.752	51.964	799.113	0
2n trimestre	949.027	2.456	99.422	50.472	796.677	0
3r trimestre	933.404	2.453	97.004	47.400	786.547	0
4t trimestre	917.061	2.410	93.589	43.018	778.044	0

Departament d'Estadística. Ajuntament de Barcelona.

Font: Departament de Treball. Generalitat de Catalunya.

Taxa d'increment interanual dels afiliats al règim general per sectors



3. Afiliats al sistema de la Seguretat Social. 2004-2008

4. Treballadors del règim general per grans sectors a Barcelona. Percentatges

	<i>TOTAL</i>	<i>Agricultura</i>	<i>Indústria</i>	<i>Construcció</i>	<i>Serveis</i>	<i>No classificat</i>
Any 2004						
1r trimestre	100,0	0,2	13,5	5,6	80,6	0,1
2n trimestre	100,0	0,1	13,3	5,5	81,0	0,0
3r trimestre	100,0	0,2	13,2	5,3	81,3	0,0
4t trimestre	100,0	0,2	13,0	5,2	81,6	0,0
Any 2005						
1r trimestre	100,0	0,1	12,9	5,4	81,5	0,0
2n trimestre	100,0	0,2	12,8	5,6	81,4	0,0
3r trimestre	100,0	0,2	12,6	5,7	81,6	0,0
4t trimestre	100,0	0,2	12,4	5,6	81,9	0,0
Any 2006						
1r trimestre	100,0	0,2	12,1	5,8	82,0	0,0
2n trimestre	100,0	0,2	11,8	5,8	82,1	0,0
3r trimestre	100,0	0,2	11,6	5,7	82,5	0,0
4t trimestre	100,0	0,2	11,4	5,6	82,9	0,0
Any 2007						
1r trimestre	100,0	0,2	11,3	5,7	82,8	0,0
2n trimestre	100,0	0,2	11,1	5,7	82,9	0,0
3r trimestre	100,0	0,2	11,0	5,7	83,1	0,0
4t trimestre	100,0	0,2	10,6	5,4	83,7	0,0
Any 2008						
1r trimestre	100,0	0,2	10,5	5,5	83,8	0,0
2n trimestre	100,0	0,3	10,5	5,3	83,9	0,0
3r trimestre	100,0	0,3	10,4	5,1	84,3	0,0
4t trimestre	100,0	0,3	10,2	4,7	84,8	0,0

Departament d'Estadística. Ajuntament de Barcelona.

Font: Departament de Treball. Generalitat de Catalunya.

3.Afiliats al sistema de la Seguretat Social. 2004-2008

5.Treballadors del règim general per sectors a Barcelona. Absoluts

Sectors	2004	2005	2006	2007	2008
TOTAL	866.964	904.935	935.931	953.000	917.061
1. Agricultura, ramaderia	1.308	1.654	1.725	2.169	2.407
2. Pesca	5	10	9	6	3
3. Indústries extractives	513	487	457	94	85
4. Indústries manufactureres	107.105	105.894	100.880	96.068	88.191
5. Energia i aigua	5.337	5.458	5.147	5.315	5.313
6. Construcció	45.351	50.511	51.973	51.236	43.018
7. Comerç i reparacions	138.522	142.542	149.002	150.865	143.818
8. Hosteleria	47.206	51.523	53.381	56.406	56.905
9. Transports i comunicacions	53.828	54.895	56.233	57.347	52.755
10. Intermediació financera	45.044	45.587	44.883	42.916	42.834
11. Activitats immobiliàries i serveis empreses	185.295	196.233	208.148	213.043	199.466
12. Administració Pública	65.798	68.566	76.112	78.435	79.216
13. Ensenyament	44.485	45.984	47.649	54.244	56.467
14. Activitats sanitàries, serveis socials	64.088	68.453	71.895	78.356	79.140
15. Serveis personals i domèstics	62.912	67.138	68.437	66.500	67.443
No consta	167	0	0	0	0

3.Afiliats al sistema de la Seguretat Social. 2004-2008

6.Treballadors del règim general per sectors a Barcelona. Percentatges

Sectors	2004	2005	2006	2007	2008
TOTAL	100,0	100,0	100,0	100,0	100,0
1. Agricultura, ramaderia	0,2	0,2	0,2	0,2	0,3
2. Pesca	0,0	0,0	0,0	0,0	0,0
3. Indústries extractives	0,1	0,1	0,0	0,0	0,0
4. Indústries manufactureres	12,4	11,7	10,8	10,1	9,6
5. Energia i aigua	0,6	0,6	0,5	0,6	0,6
6. Construcció	5,2	5,6	5,6	5,4	4,7
7. Comerç i reparacions	16,0	15,8	15,9	15,8	15,7
8. Hosteleria	5,4	5,7	5,7	5,9	6,2
9. Transports i comunicacions	6,2	6,1	6,0	6,0	5,8
10. Intermediació financera	5,2	5,0	4,8	4,5	4,7
11. Activitats immobiliàries i serveis empreses	21,4	21,7	22,2	22,4	21,8
12. Administració Pública	7,6	7,6	8,1	8,2	8,6
13. Ensenyament	5,1	5,1	5,1	5,7	6,2
14. Activitats sanitàries, serveis socials	7,4	7,6	7,7	8,2	8,6
15. Serveis personals i domèstics	7,3	7,4	7,3	7,0	7,4
No consta	0,0	0,0	0,0	0,0	0,0

Nota: Les dades corresponen el nombre d'afiliats al 4t trimestre de cada any.

Departament d'Estadística. Ajuntament de Barcelona.

Font: Departament de Treball. Generalitat de Catalunya.

3.Afiliats al sistema de la Seguretat Social. 2004-2008

7.Treballadors del règim d'autònoms a Barcelona i àmbits territorials

	<i>Barcelona</i>	<i>Entitat Metropolitana</i>	<i>Regió Metropolitana</i>	<i>Província Barcelona</i>	<i>Catalunya</i>	<i>Espanya</i>
Any 2004						
1r trimestre	118.073	217.309	342.457	380.645	519.993	2.805.614
2n trimestre	118.796	218.116	345.355	383.831	528.104	2.851.667
3r trimestre	118.458	217.621	345.253	383.782	528.895	2.862.162
4t trimestre	119.611	219.656	348.743	387.703	531.901	2.880.546
Any 2005						
1r trimestre	120.061	220.252	350.671	389.755	536.193	2.904.961
2n trimestre	120.631	221.355	353.723	393.214	544.817	2.946.008
3r trimestre	120.058	220.357	353.046	392.662	545.296	2.953.079
4t trimestre	120.746	221.697	355.674	395.639	547.564	2.966.184
Any 2006						
1r trimestre	121.003	222.377	357.445	397.753	549.022	2.988.237
2n trimestre	121.544	223.654	360.506	401.193	556.343	3.028.456
3r trimestre	121.048	222.793	359.767	400.623	556.576	3.036.528
4t trimestre	122.218	224.774	363.383	404.647	560.056	3.052.886
Any 2007						
1r trimestre	122.723	226.112	365.973	407.753	565.377	3.087.503
2n trimestre	123.361	227.506	368.949	411.189	573.119	3.135.288
3r trimestre	122.954	226.587	367.791	410.185	573.196	3.146.913
4t trimestre	123.958	228.011	370.045	412.618	573.902	3.157.930
Any 2008						
1r trimestre	123.909	228.235	371.833	415.804	593.466	3.408.110
2n trimestre	123.750	227.632	370.996	414.658	592.532	3.405.406
3r trimestre	122.066	224.398	365.745	408.832	584.265	3.363.738
4t trimestre	121.170	221.999	360.974	403.430	574.080	3.309.590

Departament d'Estadística. Ajuntament de Barcelona.

Font: Departament de Treball. Generalitat de Catalunya.

3.Afiliats al sistema de la Seguretat Social. 2004-2008

8.Treballadors del règim d'autònoms per grans sectors a Barcelona. Absoluts

	<i>TOTAL</i>	<i>Agricultura</i>	<i>Indústria</i>	<i>Construcció</i>	<i>Serveis</i>	<i>No classificat</i>
Any 2004						
1r trimestre	118.073	152	11.111	9.334	97.271	205
2n trimestre	118.796	152	11.012	9.502	97.934	196
3r trimestre	118.458	152	10.904	9.515	97.697	190
4t trimestre	119.611	154	10.880	9.582	98.809	186
Any 2005						
1r trimestre	120.061	154	10.803	9.695	99.228	181
2n trimestre	120.631	155	10.679	9.791	99.826	180
3r trimestre	120.058	151	10.499	9.775	99.456	177
4t trimestre	120.746	156	10.408	9.818	100.195	169
Any 2006						
1r trimestre	121.003	164	10.335	9.973	100.475	56
2n trimestre	121.544	164	10.300	10.066	101.014	0
3r trimestre	121.048	158	10.157	10.040	100.693	0
4t trimestre	122.218	159	10.074	10.213	101.772	0
Any 2007						
1r trimestre	122.723	163	9.938	10.415	102.207	0
2n trimestre	123.361	165	9.861	10.629	102.706	0
3r trimestre	122.954	169	9.808	10.677	102.300	0
4t trimestre	123.958	173	9.731	10.796	103.258	0
Any 2008						
1r trimestre	123.909	223	9.620	10.765	103.301	0
2n trimestre	123.750	216	9.530	10.660	103.344	0
3r trimestre	122.066	224	9.337	10.308	102.197	0
4t trimestre	121.170	238	9.193	9.876	101.857	6

Departament d'Estadística. Ajuntament de Barcelona.

Font: Departament de Treball. Generalitat de Catalunya.

3.Afiliats al sistema de la Seguretat Social. 2004-2008

9.Treballadors del règim d'autònoms per grans sectors a Barcelona. Percentatges

	<i>TOTAL</i>	<i>Agricultura</i>	<i>Indústria</i>	<i>Construcció</i>	<i>Serveis</i>	<i>No classificat</i>
Any 2004						
1r trimestre	100,0	0,1	9,4	7,9	82,4	0,2
2n trimestre	100,0	0,1	9,3	8,0	82,4	0,2
3r trimestre	100,0	0,1	9,2	8,0	82,5	0,2
4t trimestre	100,0	0,1	9,1	8,0	82,6	0,2
Any 2005						
1r trimestre	100,0	0,1	9,0	8,1	82,6	0,2
2n trimestre	100,0	0,1	8,9	8,1	82,8	0,1
3r trimestre	100,0	0,1	8,7	8,1	82,8	0,1
4t trimestre	100,0	0,1	8,6	8,1	83,0	0,1
Any 2006						
1r trimestre	100,0	0,1	8,5	8,2	83,0	0,0
2n trimestre	100,0	0,1	8,5	8,3	83,1	0,0
3r trimestre	100,0	0,1	8,4	8,3	83,2	0,0
4t trimestre	100,0	0,1	8,2	8,4	83,3	0,0
Any 2007						
1r trimestre	100,0	0,1	8,1	8,5	83,3	0,0
2n trimestre	100,0	0,1	8,0	8,6	83,3	0,0
3r trimestre	100,0	0,1	8,0	8,7	83,2	0,0
4t trimestre	100,0	0,1	7,9	8,7	83,3	0,0
Any 2008						
1r trimestre	100,0	0,2	7,8	8,7	83,4	0,0
2n trimestre	100,0	0,2	7,7	8,6	83,5	0,0
3r trimestre	100,0	0,2	7,6	8,4	83,7	0,0
4t trimestre	100,0	0,2	7,6	8,2	84,1	0,0

Departament d'Estadística. Ajuntament de Barcelona.

Font: Departament de Treball. Generalitat de Catalunya.

3.Afiliats al sistema de la Seguretat Social. 2004-2008

10.Afiliats a d'altres règims especials de seguretat social a Barcelona

Any	TOTAL		Funcionaris Civils Estat (MUFACE)		Funcionaris Justícia (MUGEJU)		Funcionaris Militars (ISFAS)	
	Absoluts	%	Absoluts	%	Absoluts	%	Absoluts	%
2004	28.708	100,0	23.743	82,7	3.877	13,5	1.088	3,8
2005	27.290	100,0	22.882	83,8	3.312	12,1	1.096	4,0
2006	26.383	100,0	22.339	84,7	2.985	11,3	1.059	4,0
2007	26.184	100,0	22.564	86,2	2.536	9,7	1.084	4,1
2008	27.581	100,0	23.087	83,7	3.234	11,7	1.260	4,6

Nota: Dades a 31 de desembre de cada any.

Departament d'Estadística. Ajuntament de Barcelona.

Font: MUFACE, MUGEJU i ISFAS.

4. Centres de cotització i treballadors. 2004-2008

4. Centres de cotització i treballadors. 2004-2008

1. Centres de cotització i treballadors per grans sectors a Barcelona i àmbits territorials. Absoluts

	<i>Barcelona</i>		<i>Regió Metropolitana</i>		<i>Província Barcelona</i>		<i>Catalunya</i>	
	<i>Centres</i>	<i>Treball.</i>	<i>Centres</i>	<i>Treball.</i>	<i>Centres</i>	<i>Treball.</i>	<i>Centres</i>	<i>Treball.</i>
Any 2004	75.933	866.964	175.216	1.780.982	192.521	1.914.902	264.465	2.464.413
Agricultura	65	1.313	479	3.448	864	4.532	2.208	10.667
Indústria	5.943	112.955	24.406	390.396	28.124	443.484	35.933	556.821
Construcció	5.196	45.351	20.336	133.421	22.993	146.982	35.896	225.917
Serveis	64.706	707.178	129.939	1.253.493	140.479	1.319.647	190.337	1.670.663
No classificats	23	167	56	224	61	257	91	345
Any 2005	78.657	904.935	183.335	1.861.948	201.461	2.001.754	278.538	2.588.601
Agricultura	70	1.664	570	4.336	1.004	5.552	2.610	12.717
Indústria	5.800	111.839	23.786	380.222	27.441	432.843	35.257	547.441
Construcció	5.854	50.511	22.762	150.186	25.691	165.782	40.215	254.435
Serveis	66.933	740.921	136.217	1.327.204	147.325	1.397.577	200.446	1.773.986
Any 2006	78.787	935.931	184.810	1.916.608	203.268	2.059.322	282.493	2.672.993
Agricultura	74	1.734	565	4.547	1.007	5.748	2.564	12.609
Indústria	5.496	106.484	22.930	367.179	26.495	419.888	34.190	535.106
Construcció	5.930	51.973	23.278	157.993	26.376	174.852	41.763	269.784
Serveis	67.287	775.740	138.037	1.386.889	149.390	1.458.834	203.976	1.855.494
Any 2007	78.817	953.000	185.429	1.951.077	204.085	2.096.144	285.018	2.727.728
Agricultura	80	2.175	620	5.297	1.060	6.541	2.729	13.654
Indústria	5.267	101.477	22.434	363.339	25.992	416.598	33.876	538.908
Construcció	5.952	51.236	23.521	158.122	26.701	174.649	42.281	266.572
Serveis	67.518	798.112	138.854	1.424.319	150.332	1.498.356	206.132	1.908.594
Any 2008	76.618	917.061	176.869	1.862.689	194.591	1.998.078	270.534	2.588.983
Agricultura	92	2.410	658	5.239	1.111	6.585	2.778	13.563
Indústria	4.871	93.589	20.851	333.867	24.203	382.551	31.729	497.718
Construcció	5.118	43.018	19.252	124.871	21.805	137.691	34.031	204.356
Serveis	66.537	778.044	136.108	1.398.712	147.472	1.471.251	201.996	1.873.346

Nota: les dades corresponen al 4t trimestre de cada any.

Departament d'Estadística. Ajuntament de Barcelona.

Font: Departament de Treball. Generalitat de Catalunya.

4. Centres de cotització i treballadors. 2004-2008

2. Centres de cotització i treballadors per grans sectors a Barcelona i àmbits territorials. Percentatges

	<i>Barcelona</i>		<i>Regió Metropolitana</i>		<i>Província Barcelona</i>		<i>Catalunya</i>	
	<i>Centres</i>	<i>Treball.</i>	<i>Centres</i>	<i>Treball.</i>	<i>Centres</i>	<i>Treball.</i>	<i>Centres</i>	<i>Treball.</i>
Any 2004	100,0	100,0	100,0	100,0	100,0	100,0	100,0	100,0
Agricultura	0,1	0,2	0,3	0,2	0,4	0,2	0,8	0,4
Indústria	7,8	13,0	13,9	21,9	14,6	23,2	13,6	22,6
Construcció	6,8	5,2	11,6	7,5	11,9	7,7	13,6	9,2
Serveis	85,2	81,6	74,2	70,4	73,0	68,9	72,0	67,8
No classificats	0,0	0,0	0,0	0,0	0,0	0,0	0,0	0,0
Any 2005	100,0	100,0	100,0	100,0	100,0	100,0	100,0	100,0
Agricultura	0,1	0,2	0,3	0,2	0,5	0,3	0,9	0,5
Indústria	7,4	12,4	13,0	20,4	13,6	21,6	12,7	21,1
Construcció	7,4	5,6	12,4	8,1	12,8	8,3	14,4	9,8
Serveis	85,1	81,9	74,3	71,3	73,1	69,8	72,0	68,5
Any 2006	100,0	100,0	100,0	100,0	100,0	100,0	100,0	100,0
Agricultura	0,1	0,2	0,3	0,2	0,5	0,3	0,9	0,5
Indústria	7,0	11,4	12,4	19,2	13,0	20,4	12,1	20,0
Construcció	7,5	5,6	12,6	8,2	13,0	8,5	14,8	10,1
Serveis	85,4	82,9	74,7	72,4	73,5	70,8	72,2	69,4
Any 2007	100,0	100,0	100,0	100,0	100,0	100,0	100,0	100,0
Agricultura	0,1	0,2	0,3	0,3	0,5	0,3	1,0	0,5
Indústria	6,7	10,6	12,1	18,6	12,7	19,9	11,9	19,8
Construcció	7,6	5,4	12,7	8,1	13,1	8,3	14,8	9,8
Serveis	85,7	83,7	74,9	73,0	73,7	71,5	72,3	70,0
Any 2008	100,0	100,0	100,0	100,0	100,0	100,0	100,0	100,0
Agricultura	0,1	0,3	0,4	0,3	0,6	0,3	1,0	0,5
Indústria	6,4	10,2	11,8	17,9	12,4	19,1	11,7	19,2
Construcció	6,7	4,7	10,9	6,7	11,2	6,9	12,6	7,9
Serveis	86,8	84,8	77,0	75,1	75,8	73,6	74,7	72,4

Nota: les dades corresponen al 4t trimestre de cada any.

Departament d'Estadística. Ajuntament de Barcelona.

Font: Departament de Treball. Generalitat de Catalunya.

4. Centres de cotització i treballadors. 2004-2008

3. Centres de cotització i treballadors segons grandària a Barcelona

<i>Sector / grandària</i>	<i>Centres</i>	<i>%</i>	<i>Treballadors</i>	<i>%</i>	<i>Treballadors/ centre</i>
Any 2004	75.933		866.964		11
Any 2005	78.657		904.935		12
Any 2006	78.787		935.931		12
Any 2007	78.817		953.000		12
Any 2008	76.618	100,0	917.061	100,0	12
d' 1 a 10 treballadors	65.614	85,6	171.324	18,7	3
d'11 a 100 treballadors	9.844	12,8	271.012	29,6	28
de 101 a 1.000 treballadors	1.086	1,4	276.991	30,2	255
més de 1.000 treballadors	74	0,1	197.734	21,6	2.672
Agricultura	92	100,0	2.410	100,0	26
d' 1 a 10 treballadors	69	75,0	182	7,6	3
d'11 a 100 treballadors	17	18,5	372	15,4	22
de 101 a 1.000 treballadors	6	6,5	1.856	77,0	309
Indústria i construcció	9.989	100,0	136.607	100,0	14
d' 1 a 10 treballadors	8.183	81,9	24.478	17,9	3
d'11 a 100 treballadors	1.623	16,2	43.069	31,5	27
de 101 a 1.000 treballadors	174	1,7	43.892	32,1	252
més de 1.000 treballadors	9	0,1	25.168	18,4	2.796
Serveis	66.537	100,0	778.044	100,0	12
d' 1 a 10 treballadors	57.362	86,2	146.664	18,9	3
d'11 a 100 treballadors	8.204	12,3	227.571	29,2	28
de 101 a 1.000 treballadors	906	1,4	231.243	29,7	255
més de 1.000 treballadors	65	0,1	172.566	22,2	2.655

Nota: les dades corresponen al 4t trimestre de cada any.

Departament d'Estadística. Ajuntament de Barcelona.

Font: Departament de Treball. Generalitat de Catalunya.

4. Centres de cotització i treballadors. 2004-2008

4. Centres de cotització i treballadors per sectors a Barcelona. 2008

<i>Sectors (CCAIE-93)</i>	<i>Centres</i>	<i>%</i>	<i>Treballadors</i>	<i>%</i>	<i>Treballadors/ centre</i>
TOTAL	76.618	100,0	917.061	100,0	12
Agricultura, ramaderia	90	0,1	2.407	0,3	27
Pesca	2	0,0	3	0,0	2
Indústries extractives	8	0,0	85	0,0	11
Indústries manufactureres	4.796	6,3	88.191	9,6	18
Energia i aigua	67	0,1	5.313	0,6	79
Construcció	5.118	6,7	43.018	4,7	8
Comerç i reparacions	18.717	24,4	143.818	15,7	8
Hosteleria	6.855	8,9	56.905	6,2	8
Transports i comunicacions	3.444	4,5	52.755	5,8	15
Intermediació financera	1.086	1,4	42.834	4,7	39
Activitats immobiliàries i serveis empreses	20.025	26,1	199.466	21,8	10
Administració Pública	450	0,6	79.216	8,6	176
Ensenyament	2.008	2,6	56.467	6,2	28
Activitats sanitàries, serveis socials	3.222	4,2	79.140	8,6	25
Serveis personals i domèstics	10.730	14,0	67.443	7,4	6

Nota: les dades corresponen al 4t trimestre de cada any.

Departament d'Estadística. Ajuntament de Barcelona.

Font: Departament de Treball. Generalitat de Catalunya.

4. Centres de cotització i treballadors. 2004-2008

5. Centres de cotització i treballadors per divisions a Barcelona. 2008

<i>Sectors (CCAIE-93)</i>	<i>Centres</i>	<i>Treballadors</i>	<i>Treballadors/ centre</i>
TOTAL	76.618	917.061	12
01. Agricultura, ramaderia, caça i serveis relacionats	77	2.193	28
02. Silvicultura, explotació forestal i serveis relacionats	13	214	16
05. Pesca, agricultura i serveis relacionats	2	3	2
10. Extracció d'antracita, hulla, lignit i torba	0	0	-
11. Extracció de petroli brut i de gas natural; i serveis relacionats	0	0	-
12. Extracció de minerals d'urani i tori	0	0	-
13. Extracció de minerals metàl·lics	0	0	-
14. Extracció minerals no metàl·lics ni energètics	8	85	11
15. Indústries productes alimentaris i begudes	341	7.832	23
16. Indústries del tabac	0	0	-
17. Indústries tèxtils	187	1.813	10
18. Indústries de la confecció i de la pelleteria	454	3.092	7
19. Fabricació articles marroquineria i viatge; basteria i sabateria	28	103	4
20. Indústries de la fusta i del suro, llevat de mobles	133	570	4
21. Indústries del paper	70	1.332	19
22. Edició, arts gràfiques i reproducció suports enregistrats	1.347	13.689	10
23. Coqueries, refinació petroli i tractament combustibles nuclears	1	1	1
24. Indústries químiques	238	14.256	60
25. Fabricació productes cautxú i matèries plàstiques	126	1.321	10
26. Fabricació altres productes minerals no metàl·lics	104	3.133	30
27. Metal·lúrgia	31	490	16
28. Fabricació productes metàl·lics, llevat maquinària i equips	547	4.337	8
29. Indústries construcció maquinària i equips mecànics	236	4.727	20
30. Fabricació màquines d'oficina i equips informàtics	30	210	7
31. Fabricació maquinària i materials elèctrics	157	5.470	35
32. Fabricació materials electrònics, ràdio, televisió i comunicació	52	623	12
33. Fabricació equips i instruments de precisió	205	1.792	9
34. Fabricació vehicles de motor, remolcs	40	19.785	495
35. Fabricació altres materials de transport	62	876	14
36. Fabricació mobles; altres indústries manufactureres	399	2.493	6
37. Reciclatge	8	246	31
40. Producció i distribució energia elèctrica, gas, vapor	42	2.562	61
41. Captació, depuració i distribució d'aigua	25	2.751	110
45. Construcció	5.118	43.018	8
50. Venda, manteniment i reparació vehicles de motor	1.188	10.269	9
51. Comerç a l'engròs i intermediaris del comerç	6.269	53.333	9
52. Comerç al detall; reparacions	11.260	80.216	7
55. Hosteleria	6.855	56.905	8
60. Transport terrestre	1.553	19.360	12
61. Transport marítim	12	383	32

(continua)

4. Centres de cotització i treballadors. 2004-2008

5. Centres de cotització i treballadors per divisions a Barcelona. 2008

<i>Sectors (CCAIE-93)</i>	<i>Centres</i>	<i>Treballadors</i>	<i>Treballadors/ centre</i>
62. Transport aeri i espacial	22	1.812	82
63. Activitats afins al transport; agències de viatges	1.450	17.289	12
64. Correus i telecomunicacions	407	13.911	34
65. Mediació financera	234	27.437	117
66. Assegurances	223	10.340	46
67. Activitats auxiliars de la mediació financera	629	5.057	8
70. Activitats immobiliàries	5.997	16.799	3
71. Lloguer maquinària i equips, efectes personals	264	1.853	7
72. Activitats informàtiques	1.308	24.883	19
73. Recerca i desenvolupament	234	7.196	31
74. Altres activitats empresarials	12.222	148.735	12
75. Administració pública, defensa i Seguretat Social	409	78.923	193
80. Educació	2.008	56.467	28
85. Activitats sanitàries i veterinàries, serveis socials	3.222	79.140	25
90. Activitats sanejament públic	64	9.897	155
91. Activitats associatives	2.310	13.774	6
92. Activitats recreatives, culturals i esportives	1.895	25.294	13
93. Activitats diverses serveis personals	2.806	14.010	5
95. Llars que ocupen personal domèstic	3.655	4.468	1
99. Organismes extraterritorials	41	293	7

Nota: les dades corresponen al 4t trimestre de cada any.

Departament d'Estadística. Ajuntament de Barcelona.

Font: Departament de Treball. Generalitat de Catalunya.

5. Atur registrat. 2005-2008

5. Atur registrat. 2005-2008

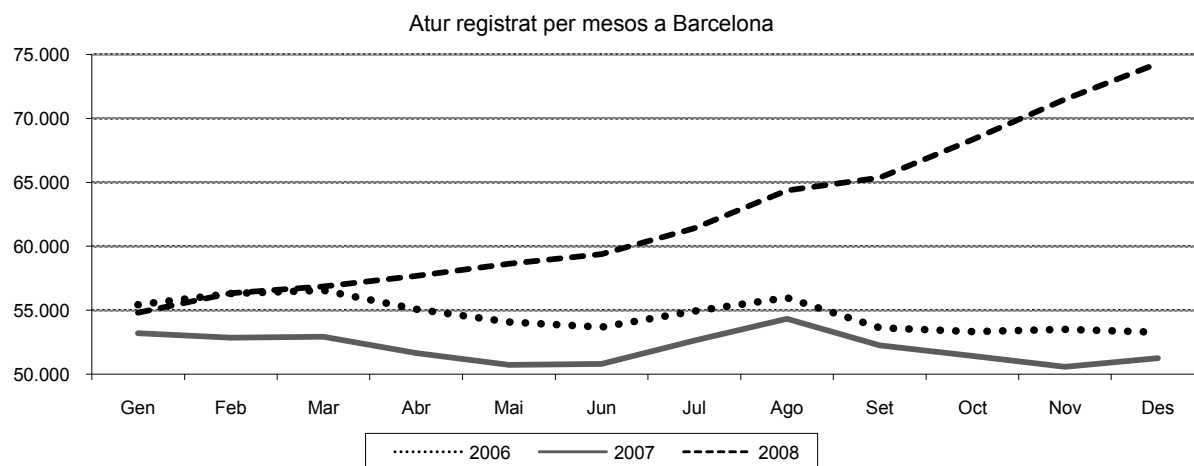
1. Atur registrat per mesos a Barcelona

	2005	2006	2007	2008	% Variació 2007-2008
Gener	61.824	55.444	53.208	54.804	3,0
Febrer	61.495	56.321	52.841	56.340	6,6
Març	61.431	56.567	52.921	56.867	7,5
Abril	58.577	55.086	51.641	57.687	11,7
Maig	56.273	54.072	50.712	58.629	15,6
Juny	54.968	53.691	50.790	59.374	16,9
Juliol	56.916	54.932	52.629	61.404	16,7
Agost	58.045	55.987	54.331	64.368	18,5
Setembre	57.335	53.621	52.261	65.356	25,1
Octubre	54.829	53.329	51.424	68.344	32,9
Novembre	51.533	53.503	50.571	71.510	41,4
Desembre	53.606	53.279	51.243	74.304	45,0

Nota: L'any 2005 s'ha modificat la metodologia. Les dades no són comparables amb anys anteriors.

Departament d'Estadística. Ajuntament de Barcelona.

Font: Departament de Treball. Generalitat de Catalunya.



5. Atur registrat. 2005-2008

2. Característiques de l'atur registrat a Barcelona

	2005	%	2006	%	2007	%	2008	%
Sexe	53.606	100,0	53.279	100,0	51.243	100,0	74.304	100,0
Homes	24.735	46,1	24.252	45,5	23.712	46,3	38.297	51,5
Dones	28.871	53,9	29.027	54,5	27.531	53,7	36.007	48,5
Edat	53.606	100,0	53.279	100,0	51.243	100,0	74.304	100,0
16-19 anys	1.346	2,5	1.162	2,2	901	1,8	1.109	1,5
20-24 anys	3.218	6,0	3.015	5,7	2.862	5,6	4.738	6,4
25-29 anys	6.627	12,4	6.597	12,4	6.130	12,0	9.899	13,3
30-34 anys	7.216	13,5	7.238	13,6	7.080	13,8	11.738	15,8
35-39 anys	6.240	11,6	6.295	11,8	6.050	11,8	9.840	13,2
40-44 anys	5.257	9,8	5.234	9,8	5.140	10,0	8.057	10,8
45-49 anys	4.774	8,9	4.803	9,0	4.618	9,0	6.729	9,1
50-54 anys	5.419	10,1	5.471	10,3	5.153	10,1	6.935	9,3
55-59 anys	7.583	14,1	7.353	13,8	6.987	13,6	7.966	10,7
60 i més anys	5.823	10,9	6.061	11,4	6.322	12,3	7.293	9,8
No consta	103	0,2	50	0,1	-	-	-	-
Nacionalitat	53.606	100,0	53.279	100,0	51.243	100,0	74.304	100,0
Espanyola	46.743	87,2	45.420	85,2	43.967	85,8	59.091	79,5
Estrangera	6.863	12,8	7.859	14,8	7.276	14,2	15.213	20,5
Nivell formatiu	53.606	100,0	53.279	100,0	51.243	100,0	74.304	100,0
Sense estudis	99	0,2	118	0,2	126	0,2	204	0,3
Estudis primaris incomplets	1.468	2,7	1.456	2,7	1.271	2,5	1.994	2,7
Estudis primaris complets	2.910	5,4	3.248	6,1	2.908	5,7	4.060	5,5
Programes Formació Professional	3.820	7,1	3.994	7,5	3.930	7,7	5.678	7,6
Educació general	34.382	64,1	33.294	62,5	32.031	62,5	46.233	62,2
Tècnics-professionals superiors	3.397	6,3	3.471	6,5	3.394	6,6	5.109	6,9
Universitaris primer cicle	2.442	4,6	2.603	4,9	2.500	4,9	3.500	4,7
Universitaris segon cicle	4.901	9,1	4.967	9,3	4.958	9,7	7.359	9,9
Altres estudis post-secundaris	84	0,2	78	0,1	70	0,1	106	0,1
No consta	103	0,2	50	0,1	55	0,1	61	0,1
Subsectors econòmics	53.606	100,0	53.279	100,0	51.243	100,0	74.304	100,0
Agricultura i ramaderia	341	0,6	253	0,5	300	0,6	432	0,6
Energia i aigua	108	0,2	108	0,2	70	0,1	140	0,2
Indústries extractives	1.512	2,8	1.546	2,9	1.461	2,9	1.923	2,6
Indústries manufactureres	1.925	3,6	1.722	3,2	1.551	3,0	2.324	3,1
Altres indústries manufactureres	4.429	8,3	4.187	7,9	4.051	7,9	5.354	7,2
Construcció	3.404	6,4	3.103	5,8	3.414	6,7	6.839	9,2
Comerç i reparacions	7.307	13,6	7.151	13,4	6.670	13,0	9.124	12,3
Hosteleria	3.950	7,4	4.084	7,7	3.961	7,7	6.084	8,2
Transports i comunicacions	1.661	3,1	1.509	2,8	1.548	3,0	2.167	2,9
Finances	655	1,2	641	1,2	643	1,3	820	1,1
Serveis immobiliaris i empreses	18.074	33,7	19.416	36,4	19.204	37,5	27.538	37,1
Administració pública	648	1,2	573	1,1	584	1,1	842	1,1
Sanitat i ensenyament	2.850	5,3	2.616	4,9	2.456	4,8	2.923	3,9
Serveis personals	3.748	7,0	3.644	6,8	3.335	6,5	4.333	5,8
Sense ocupació anterior	2.891	5,4	2.676	5,0	1.940	3,8	3.400	4,6
No consta	103	0,2	50	0,1	55	0,1	61	0,1

Nota: Dades corresponents al mes de desembre de cada any.

L'any 2005 s'ha modificat la metodologia. Les dades no són comparables amb anys anteriors.

Departament d'Estadística. Ajuntament de Barcelona.

Font: Departament de Treball. Generalitat de Catalunya.

5. Atur registrat. 2005-2008

3. Atur registrat a Barcelona i àmbits territorials

	<i>Barcelona</i>	<i>Província Barcelona</i>	<i>Catalunya</i>	<i>Espanya</i>
2005	57,5	207,8	265,5	2.069,9
2006	54,7	203,5	260,8	2.039,4
2007	52,0	199,0	256,4	2.039,0
2008	62,4	253,0	333,7	2.736,1

Nota: dades en milers. Mitjanes anuals.

L'any 2005 s'ha modificat la metodologia. Les dades no són comparables amb anys anteriors.

Departament d'Estadística. Ajuntament de Barcelona.

Font: Departament de Treball. Generalitat de Catalunya.

5. Atur registrat. 2005-2008

4. Taxes de variacions interanuals d'atur registrat a Barcelona i àmbits territorials. 2006-2008

	<i>Barcelona</i>	<i>Província Barcelona</i>	<i>Catalunya</i>	<i>Espanya</i>
2006	-4,9	-2,1	-1,8	-1,5
2007	-4,9	-2,2	-1,7	0,0
2008	20,0	27,1	30,1	34,2

Nota: Les taxes s'han calculat segons les mitjanes anuals de l'atur registrat.

L'any 2005 s'ha modificat la metodologia. Les dades no són comparables amb anys anteriors.

Departament d'Estadística. Ajuntament de Barcelona.

Font: Departament de Treball. Generalitat de Catalunya.

5. Contractació laboral. 2004-2008

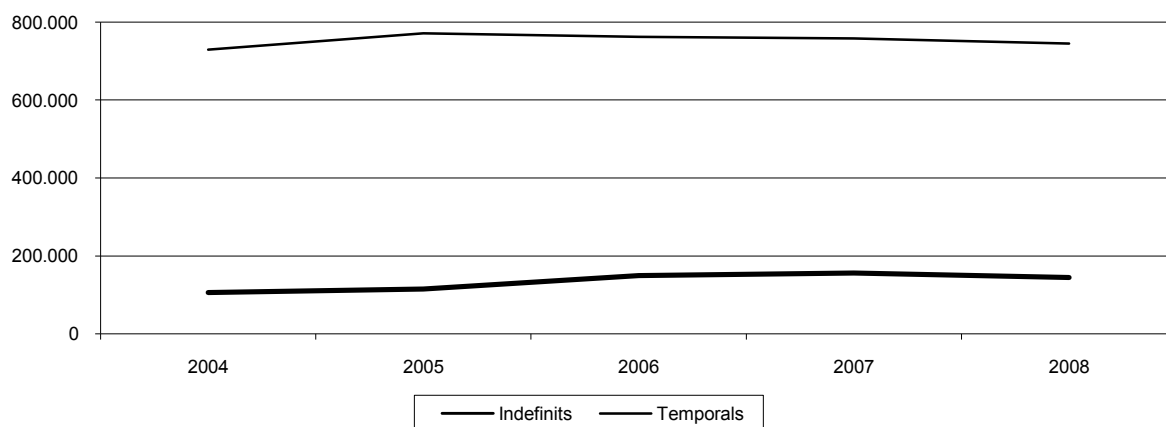
6. Contractació laboral. 2004-2008

1. Contractes de treball registrats a Barcelona

	2004	%	2005	%	2006	%	2007	%	2008	%
TOTAL	835.526	100,0	887.269	100,0	912.761	100,0	915.196	100,0	889.354	100,0
Indefinits	106.188	12,7	115.529	13,0	150.217	16,5	156.412	17,1	144.588	16,3
Temporals	729.338	87,3	771.740	87,0	762.544	83,5	758.784	82,9	744.766	83,7

Departament d'Estadística. Ajuntament de Barcelona.
 Font: Departament de Treball. Generalitat de Catalunya.

Contractes de treball registrats a Barcelona



6.Contractació laboral. 2004-2008**2.Característiques dels contractes de treball a Barcelona. 2008**

	TOTAL	%	Indefinitos	%	Temporals	%
Sexe	889.354	100,0	144.588	100,0	744.766	100,0
Homes	412.417	46,4	71.644	49,6	340.773	45,8
Dones	476.937	53,6	72.944	50,4	403.993	54,2
Edat	889.354	100,0	144.588	100,0	744.766	100,0
16-19 anys	53.844	6,1	7.190	5,0	46.654	6,3
20-24 anys	195.030	21,9	24.511	17,0	170.519	22,9
25-29 anys	196.504	22,1	33.886	23,4	162.618	21,8
30-44 anys	326.885	36,8	58.625	40,5	268.260	36,0
45 i més anys	117.091	13,2	20.376	14,1	96.715	13,0
Nivell formatiu	889.354	100,0	144.588	100,0	744.766	100,0
Sense estudis	63.021	7,1	9.511	6,6	53.510	7,2
Estudis primaris incomplets	41.167	4,6	6.621	4,6	34.546	4,6
Programes formació professional	91.933	10,3	10.907	7,5	81.026	10,9
Educació general	513.161	57,7	80.249	55,5	432.912	58,1
Tècnics-professionals superiors	36.282	4,1	7.862	5,4	28.420	3,8
Universitaris primer cicle	66.620	7,5	9.152	6,3	57.468	7,7
Universitaris segon i tercer cicle	77.170	8,7	20.286	14,0	56.884	7,6
Temps de durada	-	-	-	-	744.766	100,0
Fins a 1 mes	-	-	-	-	292.824	39,3
de >1 a 3 mesos	-	-	-	-	86.675	11,6
de >3 a 6 mesos	-	-	-	-	89.063	12,0
de >6 a 12 mesos	-	-	-	-	26.057	3,5
més de 12 mesos	-	-	-	-	7.334	1,0
Indeterminada	-	-	-	-	242.813	32,6
Grandària de l'empresa	889.354	100,0	144.588	100,0	744.766	100,0
D'1 a 5 treballadors	97.172	10,9	28.263	19,5	68.909	9,3
de 6 a 10	56.768	6,4	13.672	9,5	43.096	5,8
d'11 a 25	102.105	11,5	21.367	14,8	80.738	10,8
de 26 a 50	84.560	9,5	16.908	11,7	67.652	9,1
de 51 a 100	96.284	10,8	15.165	10,5	81.119	10,9
de 101 a 500	200.918	22,6	26.624	18,4	174.294	23,4
de 501 a 1.000	40.692	4,6	6.160	4,3	34.532	4,6
de 1.001 a 5.000	136.006	15,3	9.391	6,5	126.615	17,0
més de 5.000	68.237	7,7	5.277	3,6	62.960	8,5
sense especificar	6.612	0,7	1.761	1,2	4.851	0,7
Sector activitat	889.354	100,0	144.588	100,0	744.766	100,0
Agricultura	1.637	0,2	324	0,2	1.313	0,2
Indústria	26.259	3,0	7.637	5,3	18.622	2,5
Construcció	51.694	5,8	8.061	5,6	43.633	5,9
Serveis	809.764	91,1	128.566	88,9	681.198	91,5
Grup d'ocupació	889.354	100,0	144.588	100,0	744.766	100,0
Directius	5.816	0,7	3.686	2,5	2.130	0,3
Tècnics/Científics	115.660	13,0	17.827	12,3	97.833	13,1
Tècnics/Professionals suport	108.948	12,3	24.699	17,1	84.249	11,3
Administratius	114.299	12,9	24.936	17,2	89.363	12,0
Serveis	264.305	29,7	38.941	26,9	225.364	30,3
Agricultura/Pesca	1.456	0,2	275	0,2	1.181	0,2
Treballadors qualificats	39.598	4,5	5.706	3,9	33.892	4,6
Operaris maquinària	30.040	3,4	7.320	5,1	22.720	3,1
Treballadors sense qualificar	209.232	23,5	21.198	14,7	188.034	25,2

6. Contractació laboral. 2004-2008

3. Contractes de treball registrats a Barcelona i àmbits territorials

	<i>Barcelona</i>		<i>Regió Metropolitana</i>		<i>Província Barcelona</i>		<i>Catalunya</i>		<i>Espanya</i>	
		%		%		%		%		%
Any 2004	835.526	100,0	1.776.332	100,0	1.901.876	100,0	2.520.017	100,0	16.350.784	100,0
Indefinits	106.188	12,7	223.080	12,6	240.390	12,6	317.610	12,6	1.419.718	8,7
Temporals	729.338	87,3	1.553.252	87,4	1.661.486	87,4	2.202.407	87,4	14.931.066	91,3
Any 2005	887.269	100,0	1.874.593	100,0	2.008.194	100,0	2.667.843	100,0	17.164.965	100,0
Indefinits	115.529	13,0	240.460	12,8	259.104	12,9	341.822	12,8	1.542.838	9,0
Temporals	771.740	87,0	1.634.133	87,2	1.749.090	87,1	2.326.021	87,2	15.622.127	91,0
Any 2006	912.761	100,0	1.999.753	100,0	2.153.866	100,0	2.867.327	100,0	18.526.772	100,0
Indefinits	150.217	16,5	323.760	16,2	352.006	16,3	472.770	16,5	2.177.245	11,8
Temporals	762.544	83,5	1.675.993	83,8	1.801.860	83,7	2.394.557	83,5	16.349.527	88,2
Any 2007	915.196	100,0	1.999.597	100,0	2.146.589	100,0	2.860.905	100,0	18.622.108	100,0
Indefinits	156.412	17,1	337.107	16,9	363.000	16,9	485.787	17,0	2.220.384	11,9
Temporals	758.784	82,9	1.662.490	83,1	1.783.589	83,1	2.375.118	83,0	16.401.724	88,1
Any 2008	889.354	100,0	1.787.203	100,0	1.907.559	100,0	2.521.892	100,0	16.601.237	100,0
Indefinits	144.588	16,3	298.688	16,7	321.033	16,8	425.932	16,9	1.902.605	11,5
Temporals	744.766	83,7	1.488.515	83,3	1.586.526	83,2	2.095.960	83,1	14.698.632	88,5

Departament d'Estadística. Ajuntament de Barcelona.

Font: Departament de Treball. Generalitat de Catalunya.

7. Enquesta trimestral de Cost laboral. 2004-2008

7.Enquesta trimestral de Cost laboral. 2004-2008

1.Costos laborals a Catalunya

	2004		2005		2006		2007		2008	
	Euros	Taxa	Euros	Taxa	Euros	Taxa	Euros	Taxa	Euros	Taxa
Cost laboral treballador										
Cost total	2.185,5	3,6	2.243,4	2,7	2.322,8	3,5	2.437,9	5,0	2.551,7	4,7
Cost salarial	1.641,5	3,6	1.678,9	2,3	1.736,4	3,4	1.810,5	4,3	1.889,6	4,4
Altres costos	544,0	3,6	564,5	3,8	586,4	3,9	627,3	7,0	662,1	5,5
Cost laboral hora efectiva										
Cost total	16,1	4,5	16,6	3,1	17,3	4,2	18,3	5,8	19,0	3,8
Cost salarial	12,1	4,3	12,4	2,5	13,0	4,8	13,6	4,6	14,1	3,7
Altres costos	4,0	5,3	4,2	5,0	4,3	2,4	4,7	9,3	4,9	4,3

Nota: mitjanes anuals a partir de dades trimestrals.

Taxa: variació de les mitjanes anuals respecte les de l'any anterior.

Departament d'Estadística. Ajuntament de Barcelona.

Font: Enquesta Trimestral de Cost Laboral. Instituto Nacional de Estadística.

7.Enquesta trimestral de Cost laboral. 2004-2008

2.Costos laborals a Catalunya i Espanya

	2004		2005		2006		2007		2008	
	Catalunya	Espanya	Catalunya	Espanya	Catalunya	Espanya	Catalunya	Espanya	Catalunya	Espanya
Cost total	2.185,5	2.051,6	2.243,4	2.110,1	2.322,8	2.183,6	2.437,9	2.271,9	2.551,7	2.390,4
Cost salarial	1.641,5	1.520,9	1.678,9	1.560,2	1.736,4	1.613,7	1.810,5	1.676,7	1.889,6	1.762,8
Altres costos	544,0	530,7	564,5	549,9	586,4	569,9	627,3	595,2	662,1	627,6

Nota: mitjanes anuals a partir de dades trimestrals. Dades en €/mes.

Departament d'Estadística. Ajuntament de Barcelona.

Font: Enquesta Trimestral de Cost Laboral. Instituto Nacional de Estadística.

7.Enquesta trimestral de Cost laboral. 2004-2008

3.Cost laboral per treballador/mes i sector econòmic a Catalunya. 2008

	Cost total		Cost salarial		Altres costos	
	Euros	Taxa	Euros	Taxa	Euros	Taxa
TOTAL	2.551,7	4,7	1.889,6	4,4	662,1	5,5
Indústria	2.944,0	5,7	2.168,5	5,2	775,4	7,2
Construcció	2.624,5	5,4	1.830,4	5,6	794,1	5,0
Serveis	2.418,4	4,2	1.811,7	3,8	606,7	5,2

Nota: mitjanes anuals a partir de dades trimestrals.

Taxa: variació de les mitjanes anuals respecte les de l'any anterior.

Departament d'Estadística. Ajuntament de Barcelona.

Font: Enquesta Trimestral de Cost Laboral. Instituto Nacional de Estadística.

8. Percepcions econòmiques. 2003-2007

8.Percepcions econòmiques. 2003-2007

1.Assalariats, pensionistes i aturats a la província de Barcelona

	2003	2004	2005	2006	2007
Assalariats					
Nombre	2.419.552	2.442.385	2.563.985	2.657.318	2.647.879
Salari (milers €)	42.162.298	44.552.050	47.632.645	51.511.307	55.635.871
Salari mig anual (€)	17.426	18.241	18.578	19.385	21.011
Pensionistes					
Nombre	1.112.661	1.104.375	1.119.609	1.136.439	1.214.449
Pensió mitja anual (€)	9.103	9.687	10.337	11.045	11.044
Aturats					
Nombre	327.528	338.546	345.903	363.301	399.270
Prestació mitja anual (€)	3.229	3.404	3.538	3.693	3.695

Departament d'Estadística. Ajuntament de Barcelona.

Font: Web de la Agència Tributària.

8.Percepcions econòmiques. 2003-2007

2.Assalariats, pensionistes i aturats per sexe a la província de Barcelona. 2007

	TOTAL	Homes	Dones
Assalariats			
Nombre	2.647.879	1.449.018	1.198.861
Salari (milers €)	55.635.871	35.584.501	20.051.371
Salari mig anual (€)	21.011	24.558	16.725
Pensionistes			
Nombre	1.214.449	569.459	644.990
Pensió mitja anual (€)	11.044	13.672	8.723
Aturats			
Nombre	399.270	201.153	198.117
Prestació mitja anual (€)	3.695	3.900	3.488

Departament d'Estadística. Ajuntament de Barcelona.

Font: Web de l'Agència Tributària.

8.Percepcions econòmiques. 2003-2007

3.Assalariats, pensionistes i aturats per sexe a la província de Barcelona i altres àmbits. 2007

	<i>Província Barcelona</i>	<i>Catalunya</i>	<i>Espanya</i>
TOTAL			
Assalariats			
Nombre	2.647.879	3.547.425	19.309.032
Salari (milers €)	55.635.871	71.292.803	349.235.617
Salari mig anual (€)	21.011	20.097	18.087
Pensionistes			
Nombre	1.214.449	1.598.234	8.572.736
Pensió mitja anual (€)	11.044	10.708	10.359
Aturats			
Nombre	399.270	542.474	3.583.696
Prestació mitja anual (€)	3.695	3.497	3.062
HOMES			
Assalariats			
Nombre	1.449.018	1.957.002	10.990.276
Salari (milers €)	35.584.501	45.701.654	228.043.930
Salari mig anual (€)	24.558	23.353	20.750
Pensionistes			
Nombre	569.459	756.908	4.324.132
Pensió mitja anual (€)	13.672	13.097	12.264
Aturats			
Nombre	201.153	274.056	1.809.067
Prestació mitja anual (€)	3.900	3.676	3.210
DONES			
Assalariades			
Nombre	1.198.861	1.590.423	8.318.756
Salari (milers €)	20.051.371	25.591.148	121.191.687
Salari mig anual (€)	16.725	16.091	14.568
Pensionistes			
Nombre	644.990	841.326	4.248.604
Pensió mitja anual (€)	8.723	8.558	8.420
Aturades			
Nombre	198.117	268.418	1.774.629
Prestació mitja anual (€)	3.488	3.313	2.911

Departament d'Estadística. Ajuntament de Barcelona.

Font: Web de l'Agència Tributària.

8. Percepcions econòmiques. 2003-2007

4. Assalariats per grups d'edat i sexe a la província de Barcelona. 2007

	Assalariats			Salari mig anual (€)		
	Total	Homes	Dones	Total	Homes	Dones
TOTAL	2.647.879	1.449.018	1.198.861	21.011	24.558	16.725
Menors 18 anys	24.209	13.627	10.582	3.589	4.072	2.967
18-25 anys	366.138	190.639	175.499	9.551	10.490	8.531
26-35 anys	796.288	424.975	371.313	18.763	20.645	16.610
36-45 anys	680.031	372.717	307.314	24.182	28.215	19.291
46-55 anys	485.207	268.904	216.303	27.623	32.980	20.964
56-65 anys	247.926	160.326	87.600	27.562	31.681	20.025
Més de 65 anys	48.080	17.830	30.250	8.948	16.376	4.570

Departament d'Estadística. Ajuntament de Barcelona.

Font: Web de l'Agència Tributària.

8. Percepcions econòmiques. 2003-2007

5. Assalariats per sectors i sexe a la província de Barcelona. 2007

	Assalariats			Salari mig anual (€)		
	Total	Homes	Dones	Total	Homes	Dones
TOTAL	2.647.879	1.449.018	1.198.861	21.011	24.558	16.725
Energia i aigua	9.406	6.789	2.617	40.197	44.397	29.301
Indústria	468.560	317.731	150.829	25.167	28.002	19.193
Construcció i serveis immobiliaris	308.698	253.099	55.599	19.708	20.200	17.469
Comerç	469.706	234.631	235.075	19.479	24.621	14.348
Transports i comunicacions	143.075	101.924	41.151	24.538	26.073	20.736
Hosteleria i restauració	146.935	69.243	77.692	11.764	13.612	10.116
Entitats financeres i asseguradores	88.816	47.588	41.228	33.818	41.520	24.929
Servei a les empreses	352.946	183.470	169.476	19.745	23.659	15.509
Ensenyament i sanitat	209.464	62.453	147.011	23.820	28.992	21.623
Altres	434.383	164.627	269.756	17.962	22.111	15.429
No consta	15.890	7.463	8.427	14.396	17.321	11.806

Departament d'Estadística. Ajuntament de Barcelona.

Font: Web de l'Agència Tributària.

8.Percepcions econòmiques. 2003-2007

6.Pensionistes per grups d'edat i sexe a la província de Barcelona. 2007

	<i>Pensionistes</i>			<i>Pensió mitja anual (€)</i>		
	<i>Total</i>	<i>Homes</i>	<i>Dones</i>	<i>Total</i>	<i>Homes</i>	<i>Dones</i>
TOTAL	1.214.449	569.459	644.990	11.044	13.672	8.723
Menors 25 anys	9.471	4.301	5.170	3.133	3.186	3.089
26-35 anys	79.825	30.078	49.747	3.840	2.828	4.452
36-55 anys	145.537	68.194	77.343	7.353	7.565	7.166
56-65 anys	206.858	110.110	96.748	13.645	16.937	9.899
66-75 anys	375.887	199.608	176.279	12.998	16.091	9.495
Més de 75 anys	396.871	157.168	239.703	10.828	13.325	9.191

Departament d'Estadística. Ajuntament de Barcelona.

Font: Web de l'Agència Tributaria.

9. Relacions laborals. 2008

9.Relacions laborals. 2008

1.Conciliacions col·lectives i individuals a la província de Barcelona

	<i>TOTAL</i>	<i>Amb avinença</i>	<i>Sense avinença</i>	<i>Intentades sense efecte</i>	<i>Considerades no presentades</i>	<i>Desistides i altres</i>
Conciliacions col·lectives						
Nombre de conciliacions	126	6	98	15	1	6
Empreses afectades	130	6	102	15	1	6
Treballadors afectats	54.106	1.126	45.734	4.915	50	2.281
Conciliacions individuals						
Acomiadaments	69.258	17.542	21.449	25.706	3.017	1.544
Sancions	32.525	14.650	6.797	9.231	1.227	620
Reclamacions de quantitat	1.923	191	953	618	101	60
Altres	30.185	2.244	11.546	14.276	1.352	767
	4.625	457	2.153	1.581	337	97

Departament d'Estadística. Ajuntament de Barcelona.

Font: Servei d'Estudis i Estadístiques. Departament de Treball. Generalitat de Catalunya.

9.Relacions laborals. 2008

2.Acords col·lectius d'empresa i de sector a la província de Barcelona. 2007

	<i>Acords col·lectius</i>	<i>Empreses</i>	<i>Treballadors</i>	<i>Increment pactat %</i>	<i>Increment revisat %</i>
Any 2003	755	163.223	1.452.814	3,67	3,84
Any 2004	655	147.743	1.450.186	3,02	3,48
Any 2005	733	167.489	1.587.618	2,95	3,78
Any 2006	833	167.802	1.628.386	3,13	3,42
Any 2007 (1)	887	128.805	1.611.617	2,92	3,83
Empresa	753	816	179.141	2,65	3,57
Sector	134	127.989	1.432.476	2,96	3,86

Nota: els increments salarials s'obtenen a partir de la mitjana ponderada -segons nombre de treballadors- de tots els increments dels diferents convenis.

(1) Acords col·lectius registrats fins el 31/3/2008, amb inici d'efectes econòmics durant l'any 2007.

Departament d'Estadística. Ajuntament de Barcelona.

Font: Servei d'Estudis i Estadístiques. Departament de Treball. Generalitat de Catalunya.

9.Relacions laborals. 2008

3.Accidents de treball amb baixa per sector econòmic a la província de Barcelona

	TOTAL	Lleu	Greu	Mortal	% s/ mortal	% s/ total
Any 2004	120.022	118.757	1.166	99	-	-
Any 2005	114.155	113.080	1.014	61	-	-
Any 2006	121.521	120.555	860	106	-	-
Any 2007	119.989	119.037	886	66	-	-
Any 2008	110.916	109.997	849	70	100,0	100,0
Agricultura	1.130	1.110	19	1	1,4	1,0
Indústria	32.367	32.123	224	20	28,6	29,2
Construcció	19.681	19.416	248	17	24,3	17,7
Serveis	57.738	57.348	358	32	45,7	52,1

Nota: les dades d'accidents de treball es refereixen als accidents produïts en el centre de treball.

Departament d'Estadística. Ajuntament de Barcelona.

Font: Servei d'Estudis i Estadístiques. Departament de Treball. Generalitat de Catalunya.

9.Relacions laborals. 2008

4.Vagues a la província de Barcelona. 2008

	TOTAL	Empresa	Sector
Any 2004	83	76	7
Any 2005	119	108	11
Any 2006	106	94	12
Any 2007	119	111	8
Any 2008	118	110	8
Centres de treball convocats	3.932	116	3.816
Treballadors convocats	172.583	76.588	95.995
Centres de treball implicats	3.371	116	3.255
Treballadors implicats	164.502	76.588	87.914
Treballadors participants	94.736	53.172	41.564
Jornades perdudes	225.346	172.970	52.376
Hores perdudes	1.802.167	1.383.665	418.502
Hores perdudes/treballador	19	26	10
Índex d'incidència (1)	54,9	69,4	43,3

(1) Índex d'incidència = Treballadors participants / plantilla convocada * 100.

Departament d'Estadística. Ajuntament de Barcelona.

Font: Servei d'Estudis i Estadístiques. Departament de Treball. Generalitat de Catalunya.

Font: Servei d'Estudis i Estadístiques. Departament de Treball. Generalitat de Catalunya.

10. Protecció social. 2003-2007

10. Protecció social. 2003-2007**1. Treballadors afiliats en alta laboral segons règim per àmbits territorials. 2004-2008**

	<i>Barcelona</i>		<i>Província Barcelona</i>		<i>Catalunya</i>		<i>Espanya</i>	
		%		%		%		%
Any 2004	982,3	100,0	2.333,9	100,0	3.077,9	100,0	17.089,3	100,0
Règim general	863,6	87,9	1.905,5	81,6	2.464,1	80,1	12.889,8	75,4
R. E. treballadors autònoms	118,7	12,1	384,9	16,5	529,2	17,2	2.850,0	16,7
R. E. empleats de la llar	-	-	29,2	1,3	34,6	1,1	181,4	1,1
Altres Règims especials	-	-	14,3	0,6	50,0	1,6	1.168,1	6,8
Any 2005	1.011,0	100,0	2.431,7	100,0	3.220,0	100,0	17.894,2	100,0
Règim general	890,6	88,1	1.973,7	81,2	2.566,3	79,7	13.525,5	75,6
R. E. treballadors autònoms	120,4	11,9	393,9	16,2	543,9	16,9	2.942,6	16,4
R. E. empleats de la llar	-	-	49,9	2,1	59,7	1,9	299,5	1,7
Altres Règims especials	-	-	14,1	0,6	50,1	1,6	1.126,7	6,3
Any 2006	1.076,1	100,0	2.516,3	100,0	3.339,2	100,0	18.646,8	100,0
Règim general	926,8	86,1	2.045,7	81,3	2.669,1	79,9	14.211,2	76,2
R. E. treballadors autònoms	121,5	11,3	402,5	16,0	557,5	16,7	3.026,5	16,2
R. E. empleats de la llar	25,4	2,4	55,3	2,2	66,0	2,0	330,3	1,8
Altres Règims especials	2,5	0,2	12,8	0,5	46,6	1,4	1.078,8	5,8
Any 2007	1.100,3	100,0	2.568,1	100,0	3.421,3	100,0	19.236,9	100,0
Règim general	954,7	86,8	2.100,9	81,8	2.751,6	80,4	14.784,2	76,9
R. E. treballadors autònoms	123,2	11,2	412,3	16,1	573,6	16,8	3.131,9	16,3
R. E. empleats de la llar	19,7	1,8	42,4	1,7	51,3	1,5	273,8	1,4
Altres Règims especials	2,6	0,2	12,5	0,5	44,8	1,3	1.047,0	5,4
Any 2008	1.084,8	100,0	2.527,7	100,0	3.362,2	100,0	18.889,6	100,0
Règim general	938,2	86,5	2.060,6	81,5	2.692,3	80,1	14.409,1	76,3
R. E. treballadors autònoms	122,7	11,3	413,0	16,3	588,5	17,5	3.371,7	17,8
R. E. empleats de la llar	21,2	2,0	44,4	1,8	53,7	1,6	281,3	1,5
Altres Règims especials	2,7	0,2	9,6	0,4	27,7	0,8	827,4	4,4

Nota: les dades són mitjanes anuals, a partir de dades trimestrals. Dades en milers.

Departament d'Estadística. Ajuntament de Barcelona.

Font: Departament de Treball. Generalitat de Catalunya.

Web de la Seguridad Social. Ministerio de Trabajo e Inmigración.

10. Protecció social. 2003-2007**2. Beneficiaris de les prestacions d'atur per àmbits territorials**

	<i>Província</i>		<i>Catalunya</i>		<i>Espanya</i>	
	<i>Barcelona</i>	<i>%</i>		<i>%</i>		<i>%</i>
Any 2003	127.867	100,0	165.518	100,0	1.206.687	100,0
Nivell contributiu	93.601	73,2	119.432	72,2	630.443	52,2
Nivell assistencial	33.838	26,5	45.571	27,5	559.919	46,4
Renda activa d'inserció	428	0,3	515	0,3	16.325	1,4
Any 2004	135.570	100,0	175.430	100,0	1.262.390	100,0
Nivell contributiu	100.001	73,8	127.809	72,9	663.153	52,5
Nivell assistencial	34.281	25,3	46.055	26,3	559.984	44,4
Renda activa d'inserció	1.288	1,0	1.566	0,9	39.253	3,1
Any 2005	139.515	100,0	181.340	100,0	1.295.201	100,0
Nivell contributiu	103.469	74,2	133.043	73,4	687.034	53,0
Nivell assistencial	34.536	24,8	46.427	25,6	558.501	43,1
Renda activa d'inserció	1.510	1,1	1.870	1,0	49.666	3,8
Any 2006	141.160	100,0	184.825	100,0	1.330.432	100,0
Nivell contributiu	105.172	74,5	136.451	73,8	720.384	54,1
Nivell assistencial	34.506	24,4	46.532	25,2	558.702	42,0
Renda activa d'inserció	1.482	1,0	1.842	1,0	51.346	3,9
Any 2007	151.036	100,0	199.762	100,0	1.421.480	100,0
Nivell contributiu	111.941	74,1	147.194	73,7	780.205	54,9
Nivell assistencial	37.245	24,7	50.244	25,2	575.675	40,5
Renda activa d'inserció	1.850	1,2	2.324	1,2	65.600	4,6

Nota: les dades són mitjanes anuals.

Departament d'Estadística. Ajuntament de Barcelona.

Font: Anuario de Estadísticas. Ministerio de Trabajo e Inmigración.

10. Protecció social. 2003-2007**3. Prestacions d'atur a Barcelona i província Barcelona. 2004-2007**

	<i>Nombre rebuts</i>			<i>Import total (milers €)</i>		
	<i>Barcelona</i>	<i>Província Barcelona</i>	<i>% Barcelona/ Prov. Barcelona</i>	<i>Barcelona</i>	<i>Província Barcelona</i>	<i>% Barcelona/ Prov. Barcelona</i>
2004	542.916	1.899.705	28,6	313.553,1	1.163.319,4	27,0
2005	487.179	1.803.999	27,0	322.268,9	1.185.806,0	27,2
2006	535.830	2.061.277	26,0	336.576,1	1.283.548,8	26,2
2007	570.104	2.232.410	25,5	357.519,4	1.376.742,9	26,0

Departament d'Estadística. Ajuntament de Barcelona.

Font: INEM. Dades facilitades pel Consell Econòmic i Social de Barcelona.

10. Protecció social. 2003-2007

4. Pensions contributives per àmbits territorials

	<i>Província</i>		<i>Catalunya</i>		<i>Espanya</i>	
	<i>Barcelona</i>	<i>%</i>		<i>%</i>		<i>%</i>
Any 2003	1.030.484	100,0	1.376.423	100,0	7.819.456	100,0
Incapacitat permanent	113.657	11,0	142.411	10,3	796.720	10,2
Jubilació	623.683	60,5	842.804	61,2	4.603.381	58,9
Viduïtat	265.562	25,8	354.618	25,8	2.106.219	26,9
Orfandat i favor familiar	27.582	2,7	36.591	2,7	313.136	4,0
Any 2004	1.039.741	100,0	1.387.861	100,0	7.878.636	100,0
Incapacitat permanent	115.477	11,1	145.472	10,5	815.097	10,3
Jubilació	627.535	60,4	846.056	61,0	4.619.622	58,6
Viduïtat	269.466	25,9	360.117	25,9	2.136.349	27,1
Orfandat i favor familiar	27.263	2,6	36.216	2,6	307.568	3,9
Any 2005	1.058.520	100,0	1.410.829	100,0	7.979.707	100,0
Incapacitat permanent	118.295	11,2	149.532	10,6	832.789	10,4
Jubilació	640.110	60,5	860.108	61,0	4.678.269	58,6
Viduïtat	273.030	25,8	365.114	25,9	2.165.881	27,1
Orfandat i favor familiar	27.084	2,6	36.074	2,6	302.768	3,8
Any 2006	1.094.414	100,0	1.454.951	100,0	8.165.335	100,0
Incapacitat permanent	123.432	11,3	156.062	10,7	859.780	10,5
Jubilació	667.110	61,0	892.269	61,3	4.809.298	58,9
Viduïtat	277.038	25,3	370.711	25,5	2.196.934	26,9
Orfandat i favor familiar	26.834	2,5	35.909	2,5	299.323	3,7
Any 2007	1.111.792	100,0	1.454.951	100,0	8.165.335	100,0
Incapacitat permanent	127.676	11,5	156.062	10,7	859.780	10,5
Jubilació	677.252	60,9	892.269	61,3	4.809.298	58,9
Viduïtat	280.422	25,2	370.711	25,5	2.196.934	26,9
Orfandat i favor familiar	26.442	2,4	35.909	2,5	299.323	3,7

Nota: les dades són mitjanes anuals.

Departament d'Estadística. Ajuntament de Barcelona.

Font: Anuario de Estadísticas. Ministerio de Trabajo e Inmigración.

10. Protecció social. 2003-2007**5. Import de les pensions contributives per àmbits territorials**

	<i>Província Barcelona</i>	<i>Catalunya</i>	<i>Espanya</i>
Any 2003	587,90	564,48	546,04
Incapacitat permanent	660,46	646,07	634,75
Jubilació	663,48	633,89	620,12
Viduïtat	414,60	399,99	395,83
Orfandat i favor familiar	248,39	242,30	241,55
Any 2004	623,04	597,71	576,57
Incapacitat permanent	699,58	683,54	665,10
Jubilació	695,50	664,34	648,91
Viduïtat	457,80	440,67	432,09
Orfandat i favor familiar	264,34	257,92	258,97
Any 2005	657,11	630,94	609,75
Incapacitat permanent	739,10	721,82	700,05
Jubilació	733,18	701,45	686,61
Viduïtat	480,43	462,76	455,26
Orfandat i favor familiar	282,27	275,34	278,81
Any 2006	687,73	661,52	641,86
Incapacitat permanent	769,15	752,23	731,55
Jubilació	766,14	735,02	722,71
Viduïtat	500,24	482,29	476,70
Orfandat i favor familiar	299,63	291,86	297,47
Any 2007	721,44	694,25	673,69
Incapacitat permanent	809,60	790,94	760,71
Jubilació	803,34	771,47	760,00
Viduïtat	521,81	503,24	498,30
Orfandat i favor familiar	315,22	306,88	313,49

Nota: les dades són mitjanes anuals, en €/mes.

Departament d'Estadística. Ajuntament de Barcelona.

Font: Anuario de Estadísticas. Ministerio de Trabajo e Inmigración.

10. Protecció social. 2003-2007

6. Pensions no contributives a Barcelona i àmbits territorials

	<i>Barcelona</i>		<i>Província Barcelona</i>		<i>Catalunya</i>		<i>Espanya</i>	
		%		%		%		%
Any 2003								
Pensions no contributives	16.602	100,0	45.001	100,0	60.823	100,0	488.347	100,0
Invalidesa	7.608	45,8	19.591	43,5	25.905	42,6	207.193	42,4
Jubilació	8.994	54,2	25.410	56,5	34.918	57,4	281.154	57,6
Pensions assistencials	409	100,0	1.668	100,0	2.280	100,0	42.665	100,0
Malaltia	197	48,2	1.102	66,1	1.478	64,8	31.794	74,5
Vellesa	212	51,8	566	33,9	802	35,2	10.871	25,5
LISMI	891	-	5.182	-	7.412	-	79.665	-
Any 2004								
Pensions no contributives	16.356	100,0	44.526	100,0	60.184	100,0	488.472	100,0
Invalidesa	7.580	46,3	19.509	43,8	25.796	42,9	207.025	42,4
Jubilació	8.776	53,7	25.017	56,2	34.388	57,1	281.447	57,6
Pensions assistencials	340	100,0	1.344	100,0	1.855	100,0	36.761	100,0
Malaltia	161	47,4	918	68,3	1.244	67,1	28.273	76,9
Vellesa	179	52,6	426	31,7	611	32,9	8.488	23,1
LISMI	683	-	4.671	-	6.523	-	71.117	-
Any 2005								
Pensions no contributives	16.278	100,0	44.332	100,0	59.834	100,0	484.508	100,0
Invalidesa	7.686	47,2	19.465	43,9	25.750	43,0	205.319	42,4
Jubilació	8.592	52,8	24.867	56,1	34.084	57,0	279.189	57,6
Pensions assistencials	97	100,0	1.086	100,0	1.509	100,0	33.101	100,0
Malaltia	40	41,2	763	70,3	1.043	69,1	25.676	77,6
Vellesa	57	58,8	323	29,7	466	30,9	7.425	22,4
LISMI	585	-	3.913	-	5.475	-	63.369	-
Any 2006								
Pensions no contributives	16.050	100,0	44.032	100,0	59.352	100,0	481.764	100,0
Invalidesa	7.644	47,6	19.300	43,8	25.558	43,1	204.844	42,5
Jubilació	8.406	52,4	24.732	56,2	33.794	56,9	276.920	57,5
Pensions assistencials	43	100,0	340	100,0	478	100,0	27.857	100,0
Malaltia	18	41,9	240	70,6	333	69,7	22.285	80,0
Vellesa	25	58,1	100	29,4	145	30,3	5.572	20,0
LISMI	494	-	2.406	-	3.474	-	54.989	-
Any 2007								
Pensions no contributives	15.824	100,0	43.523	100,0	58.679	100,0	474.381	100,0
Invalidesa	7.617	48,1	19.204	44,1	25.450	43,4	203.401	42,9
Jubilació	8.207	51,9	24.319	55,9	33.229	56,6	270.980	57,1
Pensions assistencials	25	100,0	122	100,0	181	100,0	24.282	100,0
Malaltia	8	32,0	75	61,5	117	64,6	19.852	81,8
Vellesa	17	68,0	47	38,5	64	35,4	4.430	18,2
LISMI	378	-	1.963	-	2.823	-	48.877	-

Nota: les dades són mitjanes anuals. En el municipi de Barcelona les dades són de 31 de desembre de cada any.

Departament d'Estadística. Ajuntament de Barcelona.

Font: Web de l'IDESCAT. Generalitat de Catalunya (pel municipi de Barcelona).

Anuario de Estadísticas. Ministerio de Trabajo e Inmigración.

10. Protecció social. 2003-2007**7. Import de les pensions no contributives per àmbits territorials**

	<i>Província Barcelona</i>	<i>Catalunya</i>	<i>Espanya</i>
Any 2003			
Pensions no contributives	306,8	306,9	313,1
Invalidesa	329,0	329,9	337,4
Jubilació	289,6	289,9	295,1
LISMI	104,3	107,5	115,2
Any 2004			
Pensions no contributives	312,5	312,8	320,5
Invalidesa	336,7	337,6	346,1
Jubilació	293,6	294,1	301,7
LISMI	100,4	105,3	113,0
Any 2005			
Pensions no contributives	325,6	326,0	334,7
Invalidesa	350,5	351,8	360,9
Jubilació	306,2	306,5	315,4
LISMI	104,1	108,6	113,5
Any 2006			
Pensions no contributives	338,2	338,6	346,3
Invalidesa	363,9	365,1	373,8
Jubilació	318,2	318,6	325,9
LISMI	141,7	142,4	111,9
Any 2007			
Pensions no contributives	350,8	350,8	365,4
Invalidesa	377,2	378,4	392,4
Jubilació	330,0	329,7	345,2
LISMI	169,7	171,3	131,0

Nota: les dades són mitjanes anuals, en €/mes.

Departament d'Estadística. Ajuntament de Barcelona.

Font: Anuario de Estadísticas. Ministerio de Trabajo e Inmigración.

11. Enquesta de qualitat de vida en el treball. 2007

11. Enquesta de Qualitat de Vida en el Treball. 2007

1. Satisfacció amb les condicions de treball de la població ocupada

	<i>Barcelona Mitjana (0-10)</i>	<i>Catalunya Mitjana (0-10)</i>
Satisfacció global amb la feina	7,15	7,29
Satisfacció amb les condicions de treball:		
Jornada de treball	6,81	6,97
Flexibilitat d'horaris	6,40	6,59
Temps de descans jornada laboral	6,51	6,53
Vacances i permisos	7,33	7,21
Salari	5,87	6,24
Estabilitat	7,44	7,44
Ajuts socials de l'empresa	4,90	4,49
Entorn físic	7,35	7,37
Salut i seguretat	7,41	7,39
Organització del treball a l'empresa	6,43	6,74
Autonomia / Independència	7,51	7,37
Formació per l'empresa	6,27	5,78
Nivell participació en les decisions	6,43	6,64
Activitat desenvolupada	7,65	7,71
Ambient de treball	7,91	7,85
Possibilitat de promocions dins l'empresa	5,39	5,36
Valoració dels superiors jeràrquics	6,84	7,01
Desenvolupament personal	7,28	7,39

Departament d'Estadística. Ajuntament de Barcelona.

Font: Idescat. Departament de Treball i Ministerio de Trabajo e Inmigración.

11. Enquesta de Qualitat de Vida en el Treball. 2007

2. Població ocupada segons alguns aspectes de les condicions de treball

	<i>Barcelona</i>	<i>Catalunya</i>
Jornada de treball (%)		
Continuada	51,7	45,5
Partida	48,3	54,5
Treball per torns (%)		
Si	17,0	15,2
No	82,7	84,8
Mitjana d'hores setmanals ocupació	39,6	40,0
Mitjana d'hores desplaçament a la feina	0,6	0,4
Tipus transport per desplaçar-se a la feina		
Privat	41,1	64,5
Públic	40,4	12,2
A peu o en bicicleta	16,1	21,1
Lloc habitual de dinar dies laborables		
A casa	45,9	63,8
Fora de casa	54,1	36,2

Departament d'Estadística. Ajuntament de Barcelona.

Font: Idescat. Departament de Treball i Ministerio de Trabajo e Inmigración.

12. Població estrangera i mercat de treball. 2008

12. Població estrangera i mercat de treball. 2008

1. Característiques dels contractes de treball per nacionalitat a Barcelona

	TOTAL	%	Espanyols	%	Estrangers	%
Tipologia del contracte	889.354	100,0	632.438	100,0	256.916	100,0
Indefinits	144.588	16,3	104.588	16,5	40.000	15,6
Temporals	744.766	83,7	527.850	83,5	216.916	84,4
% s/ total contractes		100,0		71,1		28,9
Sexe	889.354	100,0	632.438	100,0	256.916	100,0
Homes	412.417	46,4	279.301	44,2	133.116	51,8
Dones	476.937	53,6	353.137	55,8	123.800	48,2
Edat	889.354	100,0	632.438	100,0	256.916	100,0
de 16 a 19 anys	53.844	6,1	47.592	7,5	6.252	2,4
de 20 a 24 anys	195.030	21,9	159.930	25,3	35.100	13,7
de 25 a 29 anys	196.504	22,1	135.010	21,3	61.494	23,9
de 30 a 44 anys	326.885	36,8	202.745	32,1	124.140	48,3
45 i més anys	117.091	13,2	87.161	13,8	29.930	11,6
Sector activitat	889.354	100,0	632.438	100,0	256.916	100,0
Agricultura	1.637	0,2	1.004	0,2	633	0,2
Indústria	26.259	3,0	20.808	3,3	5.451	2,1
Construcció	51.694	5,8	21.390	3,4	30.304	11,8
Serveis	809.764	91,1	589.236	93,2	220.528	85,8
Evolució contractes						
2004	835.526	100,0	683.411	81,8	152.115	18,2
2005	887.269	100,0	693.369	78,1	193.900	21,9
2006	912.761	100,0	676.383	74,1	236.378	25,9
2007	915.196	100,0	652.785	71,3	262.411	28,7
2008	889.354	100,0	632.438	71,1	256.916	28,9
Àmbits territorials						
Barcelona	889.354	100,0	632.438	71,1	256.916	28,9
Província Barcelona	1.907.557	100,0	1.377.444	72,2	530.113	27,8
Catalunya	2.521.892	100,0	1.766.220	70,0	755.672	30,0
Espanya	16.601.237	100,0	12.969.540	78,1	3.631.697	21,9

Departament d'Estadística. Ajuntament de Barcelona.

Font: Departament de Treball. Generalitat de Catalunya.

INEM. Ministerio de Trabajo e Inmigración.

12. Població estrangera i mercat de treball. 2008

2. Perfil dels estrangers afiliats a la seguretat social per àmbits territorials

	<i>Província Barcelona</i>		<i>Catalunya</i>		<i>Espanya</i>	
		%		%		%
Afiliació						
Total treballadors	2.462.060		3.252.560		18.305.613	
Treballadors estrangers	305.236		424.268		1.882.223	
% treballadors estrangers sobre total treballadors	12,4		13,0		10,3	
Sexe						
Homes	173.501	56,8	251.345	59,2	1.088.065	57,8
Dones	131.735	43,2	172.923	40,8	794.148	42,2
No consta	0	0,0	0	0,0	10	0,0
Nacionalitat						
Unió Europea	70.379	23,1	110.553	26,1	633.001	33,6
No Unió Europea	234.857	76,9	313.715	73,9	1.249.222	66,4
Règim de seguretat social						
General	242.989	79,6	331.819	78,2	1.283.143	68,2
Autònoms	28.325	9,3	41.697	9,8	221.609	11,8
Agrari	4.865	1,6	16.076	3,8	202.622	10,8
Llar	28.945	9,5	34.295	8,1	170.344	9,1
Mar i mineria i carbó	112	0,0	381	0,1	4.505	0,2
Evolució nombre treballadors estrangers						
2004	173.928	7,4	244.032	7,9	1.076.744	6,3
2005	272.292	11,0	377.855	11,6	1.688.598	9,3
2006	289.929	11,5	406.517	12,2	1.823.974	9,7
2007	309.704	12,1	440.762	13,0	1.981.106	10,32
2008	305.236	12,4	424.268	13,0	1.882.223	10,3

Departament d'Estadística. Ajuntament de Barcelona.

Font: Web Seguridad Social. Ministerio de Trabajo e Inmigración.

Notes explicatives

NOTES EXPLICATIVES

Enquesta de Població Activa. EPA

A partir del primer trimestre de l'any 2005, l'INE ha modificat la metodologia de la Enquesta de Població Activa (EPA) per diverses causes: la necessitat d'adequar-se a la nova realitat demogràfica i laboral del país, deguda especialment a l'augment del nombre d'estrangers residents; la incorporació de la nova normativa europea seguint les normes de la Oficina Estadística de la Unió Europea (EUROSTAT) i, per la introducció de millores en el mètode de recollida. Les novetats es poden classificar en tres grups:

- 1) Actualització de la base de població utilitzada: revisió de les xifres de població, noves projeccions de població així com noves formes de càlcul dels factors d'elevació.
- 2) Nova normativa d'EUROSTAT: introducció de noves variables, sistema de submostres.
- 3) Modernització del mètode de recollida de la informació: canvis en el qüestionari, entrevistes realitzades amb el mètode CATI (computer assisted telephone interview).

Finalment, com és habitual al disposar dels resultats definitius d'un cens de població –en aquest cas del Cens 2001–, s'actualitza el disseny de la mostra de l'enquesta.

Les dades de 2005 poden ser comparades amb les de l'any 2001-2004, atès que l'INE ha calculat de nou les dades d'aquest període d'acord amb la nova metodologia.

L'Enquesta de Població Activa (EPA), és una enquesta continua -de periodicitat trimestral- realitzada per l'INE, que té per objecte el coneixement de la situació laboral de la població: actius, ocupats, aturats, inactius. L'EPA es realitza a tot el territori de l'Estat, i es dirigeix a la població resident en habitatges familiars. Atès el gran nombre d'entrevistes -els residents d'aproximadament 65.000 habitatges familiars que abasten a prop de 200.000 persones-, l'enquesta és representativa no només pel conjunt de l'Estat, sinó també en els àmbits de Comunitats Autònomes i Províncies. A nivell de ciutat, l'INE considera que, pel volum d'enquestes realitzades, també es representa per a les ciutats de Madrid, Barcelona i València.

Habitualment, l'INE realitzava l'explotació i difusió de les dades pels àmbits estatal, autonòmic i provincial. Des del 1994, i a través de comanda, també ho fa per l'àmbit de ciutat.

Definicions

Actius: Conjunt de persones de 16 i més anys que subministren mà d'obra per a la producció de béns i serveis econòmics o que estan disponibles i en condicions d'incorporar-se a la producció. Es subdivideixen en ocupats i aturats.

Ocupats: Són les persones de 16 i més anys que durant la setmana de referència, han estat treballant -al menys durant una hora- per compte aliè (assalariats) o han exercit una activitat per compte propi.

Aturats: Es consideren aturades, les persones de 16 o més anys que durant la setmana de referència han estat sense treball, estan disponibles per treballar i estan cercant activament treball en les darreres quatre setmanes. Segons el Reglament CE 1897/2000, l'aturat ha d'estar en contacte amb una oficina pública d'ocupació amb l'objectiu de trobar treball.

Taxa d'activitat: És el quocient, expressat en percentatge, entre la població activa i la població de 16 i més anys.

Taxa específica d'activitat: És el quocient, expressat en percentatge, entre la població activa de 16 a 64 anys i la població de 16 a 64 anys.

Taxa d'ocupació: És el quocient, expressat en percentatge, entre la població ocupada i la població de 16 i més anys.

Taxa específica d'ocupació: És el quocient, expressat en percentatge, entre la població ocupada de 16 a 64 anys i la població de 16 a 64 anys.

Taxa d'atur: És el quocient, expressat en percentatge, entre la població aturada i la població activa.

Taxa específica d'atur: És el quocient, expressat en percentatge, entre la població aturada i la població activa de 16 a 64 anys.

Treballadors afiliats INSS

La informació que s'ofereix en aquest apartat fa referència als treballadors afiliats al Règim General de la Seguretat Social en situació d'alta laboral i situacions assimilades a l'alta. També s'ofereix informació sobre l'evolució del nombre de centres de cotització per sectors econòmics.

La informació procedeix de l'explotació estadística, realitzada per l'INSS, del fitxer d'afiliació dels treballadors als diferents règims de la Seguretat Social, la gestió del qual correspon a la Tresoreria General de la Seguretat Social. Les dades han estat facilitades pel Departament de Treball de la Generalitat de Catalunya.

Els treballadors afiliats figuren agrupats en un compte de cotització a la Seguretat Social. Aquest compte agrupa al col·lectiu de treballadors que pertanyen a una mateixa empresa, i que desenvolupen la seva activitat en una mateixa província.

En aquest sentit, la xifra d'afiliats als centres de cotització situats a la ciutat de Barcelona, no permet conèixer ni la situació laboral dels residents a Barcelona -hi poden haver treballadors que resideixen en altres municipis-, ni els llocs de treball efectivament localitzats a la ciutat -hi poden haver treballadors que pertanyen a una mateixa empresa que treballen en altres municipis de la província de Barcelona i treballadors de la ciutat adscrits al centre de cotització de la seva empresa domiciliat a un altre municipi de la província-.

Definicions

Treballadors Afiliats: Treballadors afiliats al règim general de la Seguretat Social en situació d'alta laboral i situacions assimilades a l'alta com incapacitat temporal, suspensió per regulació d'ocupació, desocupació parcial, etc. No s'inclou els treballadors en situació de desocupació, treballadors amb convenis especials, treballadors d'empreses acollides a plans de reconversió i treballadors que reben ajuts en concepte de jubilació anticipada o altres situacions sense efecte en cotitzacions.

Autònoms

La informació que s'ofereix en aquest apartat fa referència als treballadors afiliats al Règim Especial de Treballadors Autònoms.

La informació procedeix de l'explotació estadística, realitzada per l'INSS, del fitxer d'afiliació dels treballadors als diferents règims de la Seguretat Social, la gestió del qual correspon a la Tresoreria General de la Seguretat Social. Les dades han estat facilitades pel Departament de Treball de la Generalitat de Catalunya.

Definicions

Treballadors Autònoms: Són aquells treballadors majors de 18 anys que, de forma habitual, personal i directa, realitzen una activitat econòmica amb caràcter lucratiu, sense estar subjectes a cap contracte de treball. També tenen la consideració d'autònoms, entre d'altres, els escriptors de llibres, els treballadors autònoms estrangers, els treballadors autònoms agrícoles titulars d'explotacions agràries, així com els professionals que exerceixen una activitat per compte pròpia i no estiguin adscrits a la Mutualitat de Previsió Social. Estan exclosos d'aquest Règim Especial els treballadors per compte propi o autònoms que realitzin una activitat que suposi la seva inclusió en altres règims de la Seguretat Social.

Atur registrat

A partir del mes de maig de l'any 2005, s'ha modificat la metodologia de l'Estadística mensual d'ocupació. L'entrada en vigor del SISPE – Sistema de Información de los Servicios Públicos de Empleo- ha suposat, des del punt de vista estadístic, una variació en la manera de calcular l'atur registrat que s'havia vingut realitzant. Aquest canvi ha de suposar una millora en la forma de mesurar l'atur registrat, que havia estat reclamat pels estudiosos del mercat laboral i per la Comissió Europea. Aquesta variació en el càlcul és deguda a tres causes principals:

- 1) L'actualització i comprovació de les claus utilitzades per a classificar els demandants d'ocupació.
- 2) El creuament amb els fitxers d'afiliació a la Seguretat Social ha permès aflorar demandants d'ocupació no aturats que, en realitat, són aturats reals.
- 3) La consideració dels demandants de nacionalitat estrangera com a aturats registrats, sempre que no tinguin alguna causa d'exclusió.

Amb aquesta metodologia, s'ofereix en les dades des del mes de maig de 2005, així com la reconstrucció de les estadístiques des del mes de gener al mes d'abril d'aquest any.

La informació que s'ofereix en aquest apartat deriva de la gestió realitzada, des del 1998, per les Oficines de Treball de la Generalitat -anteriorment per les Oficines de l'INEM- pel que fa a l'atur registrat, magnitud que correspon a les demandes d'ocupació pendents de cobrir l'últim dia de cada mes a les OTG.

La font d'informació és el Departament de Treball de la Generalitat de Catalunya que obté les dades estadístiques a partir de la informació primària procedent de les Oficines de Treball de la Generalitat (OTG).

Definicions

Atur registrat: Correspon a les demandes d'ocupació pendents de cobrir l'últim dia de cada mes, excloent-hi els treballadors ocupats que volen canviar de feina, els treballadors que no tinguin disponibilitat immediata per treballar o amb una situació que és incompatible, els treballadors que demanin una ocupació d'unes característiques determinades i els treballadors eventuais agraris beneficiaris del subsidi especial d'atur.

Contractació laboral

La informació que s'ofereix en aquest apartat deriva de la gestió realitzada, des del 1998, per les Oficines de Treball de la Generalitat -anteriorment per les Oficines de l'INEM- pel que fa als contractes de treball registrats.

La font d'informació és el Departament de Treball de la Generalitat de Catalunya que obté les dades estadístiques a partir de la informació primària procedent de les Oficines de Treball de la Generalitat (OTG).

A partir de l'any 2003 s'han rectificat les dades dels contractes de treball. A les dades registrades a les oficines de la ciutat, s'hi han afegit els contractes registrats fora de la ciutat amb lloc de treball a Barcelona, i els registrats a l'oficina virtual provincial per internet.

Definicions

Contractes: És la forma de manifestació de la relació laboral entre l'empresari i el treballador. Els contractes laborals es divideixen en dos grans grups: indefinits i temporals. Així mateix, dins de cada gran grup existeixen diverses modalitats de contractació.

Enquesta trimestral de Cost laboral

Operació estadística contínua, de caràcter conjuntural i periodicitat trimestral. S'obtenen resultats a nivell d'estat i per comunitats autònomes. Comprèn els treballadors associats als comptes de cotització inclosos en el Règim General de la Seguretat Social i en el Règim Especial de la Mineria del carbó. L'enquesta s'estén al conjunt de la indústria, la construcció i els serveis. En resten excloses l'Administració Pública, Defensa i Seguretat Social Obligatòria; el servei domèstic i els organismes extraterritorials.

Definicions

Cost total: Comprèn el cost salarials més els altres costos.

Cost salarial: Inclou el salari base, complements salarials, pagaments per hores extraordinàries, pagaments extraordinaris i pagaments endarrerits. Tots aquests components es recullen en termes bruts -abans de practicar els pagaments a la Seguretat Social per compte del treballador-.

Altres costos: Inclouen les Percepcions no salarials -prestacions socials directes, pagaments compensatoris- i les Cotitzacions Obligatòries a la Seguretat Social.

Percepcions econòmiques

Formen part de la estadística presentada a Mercado de Trabajo y Pensiones en Las Fuentes Tributarias elaborada per la Agencia Tributaria. Es tracta d'una investigació de caràcter censal que es basa en les declaracions anuals del Model 190, amb la que es pretén oferir les xifres disponibles en les fonts tributàries per a l'estudi dels assalariats, els desocupats i els pensionistes a través de taules estadístiques en les que tant els perceptors com les percepcions rebudes es classifiquen per àmbit territorial, sexe, edat, etc. Les dades es faciliten per la província de Barcelona i es comparen amb d'altres àmbits territorials.

Relacions laborals

En aquest apartat es registren les dades relatives a les conciliacions, el acord dels convenis col·lectius, els accidenta i malalties laborals, i les vagues realitzades, durant l'any 2005 a la província de Barcelona.

Definicions

Conciliació: Intent obligatori d'avinença a causa d'un conflicte d'interessos entre els treballadors i les empreses, amb participació de l'Administració pública, per tal d'evitar una demanda davant els jutjats socials. Les conciliacions poden ser col·lectives -quan afecten al conjunt dels treballadors -, o individuals -quan es produeixen per reclamació individual -.

Acord col·lectiu: Qualsevol forma legal de negociació de les condicions laborals entre la part empresarial i els representants dels treballadors, recollida en un text signat per les parts negociadores.

Vaga: Suspensió de jornades laborals, parcials o completes, per part dels treballadors participants.

Centres de treball convocats: Nombre de centres de treball on els treballadors han estat convocats a la vaga.

Centres de treball implicats: Nombre de centres de treball que, amb més o menys durada, han participat en la vaga.

Plantilla convocada: Nombre de treballadors que passarien a la situació de vaga si la convocatòria tingués una acceptació total.

Plantilla implicada: És la corresponents a la dels centres implicats.

Protecció social

En aquest apartat es presenten les dades relatives a les prestacions d'atur així com a les de les pensions, tant de les contributives com de les no contributives. Les dades estan referides a la província de Barcelona i es comparen amb d'altres àmbits territorials.

Pel que fa a les prestacions d'atur, es tracta del nombre de prestacions que protegeixen la situació per atur en els nivells contributiu, assistencial, i a la renda activa d'inserció. La informació procedeix de l'INEM i ha estat publicada a l'Anuario de Estadísticas Laborales pel Ministeri de Treball i Assumptes Socials.

Quant a les pensions contributives, es tracta del nombre i de l'import de les prestacions periòdiques vitalícies o de durada indeterminada, per incapacitat permanent, jubilació, viduïtat, etc. La informació procedeix de l'INSS i ha estat publicada a l'Anuario de Estadísticas Laborales del Ministeri de Treball i Assumptes Socials.

Respecte a les pensions no contributives, es tracta del nombre i de l'import de les prestacions de caràcter assistencial no contributiu, per invalidesa i jubilació; per malaltia i vellesa de l'extingit Fons d'Assistència Social (FAS), i prestacions derivades de la Llei d'Integració Social dels Minusvàlids (LISMI). La informació del nombre de beneficiaris procedeix de l'Institut Català d'Assistència i Serveis Socials (ICASS) i publicada per l'Institut d'Estadística de Catalunya (IDESCAT). La informació sobre l'import de les pensions no contributives procedeixen de l'IMSERSO i de la Direcció General d'Ordenació de la Seguretat Social, i publicada per l'Anuario de Estadísticas Laborales del Ministeri de Treball i Assumptes Socials.

Definicions

Subsidi d'atur: Bàsicament, pels treballadors que han esgotat la prestació contributiva, o per no haver cobert el període mínim de cotització per accedir a una prestació contributiva.

Renda activa d'inserció: Pels treballadors aturats de llarga durada, majors de 45 anys, que han extingit la prestació per atur de tipus contributiu i/o el subsidi d'atur de nivell assistencial i que no disposi de rendes.

Taxa de cobertura bruta: És la relació entre els beneficiaris de prestacions econòmiques (exclosos els d'atur parcial i els de subsidi de treballadors eventuais agraris) i l'atur registrat.

Taxa de cobertura neta: És la relació entre els beneficiaris de prestacions econòmiques (exclosos els d'atur parcial, els de subsidi de treballadors eventuais agraris i els agrícoles fixos) i l'atur registrat a la indústria, construcció i serveis.

Pensió contributiva: Prestació econòmica del Sistema de la Seguretat Social, proporcional a les cotitzacions per salari dels treballadors i amb efectes diferents.

Incapacitat permanent: Pensió percebuda pel treballador que presenta reduccions anatòmiques o funcionals greus, que disminueixen o anul·len la seva capacitat laboral.

Jubilació: Pensió vitalícia concedida als treballadors quan, arribats a l'edat establerta, deixin de treballar.

Pensió no contributiva: Prestació periòdica vitalícia o de durada indeterminada, per a aquelles persones que no han cotitzat mai o el temps suficient per obtenir prestacions de tipus contributiu per la realització d'activitats professionals. Les classes d'aquestes pensions són Invalidesa i Jubilació.

Pensió assistencial: Són ajudes econòmiques individualitzades de caràcter periòdic adreçades a ancians i a malalts o invàlids incapacitats per treballar.

LISMI: Prestacions de la Llei d'integració social dels minusvàlids. Comprèn assistència sanitària i prestació farmacèutica; rehabilitació mèdico-funcional; subsidi de garantia d'ingressos mínims, subsidi per ajuda de tercera persona, etc.

Enquesta de Qualitat de Vida en el Treball

Aquesta enquesta, és una operació estadística de caràcter anual que realitza el Ministeri de Treball i Immigració per al conjunt del territori espanyol.

El principal objectiu de l'enquesta és obtenir informació relacionada amb la qualitat de vida de la població ocupada - benestar i satisfacció -, les condicions físiques i emocionals de treball i les relacions laborals. L'univers objecte d'estudi és la població ocupada de 16 anys o més resident en habitatges familiars.

Per al conjunt d'Espanya, la grandària de la mostra és d'unes 9.100 entrevistes. Per a Catalunya, d'unes 2.200 entrevistes. A partir de l'edició del 2006, la grandària de la mostra de Catalunya va augmentar, fruit del conveni de col·laboració del Departament de Treball i de l'Institut d'Estadística de Catalunya amb el Ministeri de Treball i Immigració.

Les dades per la ciutat de Barcelona han estat elaborades per una explotació estadística realitzada per l'Institut d'Estadística de Catalunya (Idescat).