

INFORMES ESTADÍSTICS

Dades bàsiques del món laboral a Barcelona. 2011

Darrers números de la Col.lecció Informes Estadístics:

- 01 La població estrangera a Barcelona. Gener 2005
- 02 Dades bàsiques del món laboral a Barcelona. 2004
- 03 Cens de vehicles de la ciutat de Barcelona. 2004
- 04 Les activitats econòmiques a Barcelona. 2004
- 05 El moviment demogràfic de Barcelona. 2004
- 06 La població estrangera a Barcelona. Gener 2006
- 07 Cens de vehicles de la ciutat de Barcelona. 2005
- 08 El moviment demogràfic de Barcelona. 2005
- 09 Les activitats econòmiques a Barcelona. 2005
- 10 La població estrangera a Barcelona. Gener 2007
- 11 Dades bàsiques del món laboral a Barcelona. 2006
- 12 Cens de vehicles de la ciutat de Barcelona. 2006
- 13 El moviment demogràfic de Barcelona. 2006
- 14 Característiques de la població de Barcelona segons el Padró Municipal. Juny 2007
- 15 La població estrangera a Barcelona. Gener 2008
- 16 Dades bàsiques del món laboral a Barcelona. 2007
- 17 Cens de vehicles de la ciutat de Barcelona. 2007
- 18 El moviment demogràfic de Barcelona. 2007
- 19 Característiques de les llars de Barcelona segons el Padró Municipal. Juny 2007
- 20 Característiques de la població de Barcelona segons el Padró Municipal. Juny 2008
- 21 La població estrangera a Barcelona. Gener 2009
- 22 Dades bàsiques del món laboral a Barcelona. 2008
- 23 Característiques de les llars de Barcelona segons el Padró Municipal. Juny 2008
- 24 Cens de vehicles de la ciutat de Barcelona. 2008
- 25 El moviment demogràfic de Barcelona. 2008
- 26 Característiques de la població de Barcelona segons el Padró Municipal. Juny 2009
- 27 La població estrangera a Barcelona. Gener 2010
- 28 Característiques de les llars de Barcelona segons el Padró Municipal. Juny 2009
- 29 Dades bàsiques del món laboral a Barcelona. 2009
- 30 Cens de vehicles de la ciutat de Barcelona. 2009
- 31 El moviment demogràfic de Barcelona. 2009
- 32 Característiques de la població de Barcelona segons el Padró Municipal. Juny 2010
- 33 Característiques de les llars de Barcelona segons el Padró Municipal. Juny 2010
- 34 La població estrangera a Barcelona. Gener 2011
- 35 Dades bàsiques del món laboral a Barcelona. 2010
- 36 Cens de vehicles de la ciutat de Barcelona. 2010
- 37 El moviment demogràfic de Barcelona. 2010
- 38 Característiques de les llars de Barcelona segons el Padró Municipal. Juny 2011
- 39 Característiques de la població de Barcelona segons el Padró Municipal. Juny 2011
- 40 La població estrangera a Barcelona. Gener 2012

Autor: Departament d'Estadística
Direcció: Cristina Càrcel

Equip de treball: Carme Pujol
Ramon Ma. Canals
Ana Cardona
Rosa García
Sara Plaza
Ricardo Rocha
Pura Tomàs

Dipòsit legal: B-46.378-2007
ISSN de la col.lecció 1888-0142
ISSN del títol 1888-0169

PRESENTACIÓ

El Departament d'Estadística presenta les xifres i indicadors del mercat de treball de Barcelona 2011, la seva evolució i la comparació amb d'altres àmbits territorials.

L'informe s'estructura en onze apartats que es poden considerar de conjuntura laboral: enquesta de població activa, afiliació a la seguretat social, atur registrat i contractació laboral, enquesta trimestral de cost laboral -per a Catalunya-, les percepcions econòmiques d'assalariats, pensionistes i aturats i les relacions laborals -per a la província de Barcelona-, i la protecció social. També, es presenten dades, per primera vegada, de la mostra contínua de vides laborals de l'INSS, i de l'Enquesta de qualitat de vida en el treball.

Així mateix, s'ofereixen un conjunt d'aquestes dades per a la població estrangera.

Finalment, informar que aquest informe es pot localitzar a internet a la web del Departament: www.bcn.cat/estadistica, així com al Centre de Documentació del Departament d'Estadística.

Barcelona, abril de 2012

Í N D E X

	Pàg.
1. Indicadors del mercat de treball	
1. Barcelona. 2007-2011	9
2. Barcelona i àmbits territorials. 2011	10
2. Enquesta de Població Activa. 2007-2011	
1. Població activa, ocupada i aturada a Barcelona	13
2. Taxes globals i específiques a Barcelona	14
3. Taxes específiques per sexe a Barcelona	15
4. Taxes específiques a Barcelona i àmbits territorials	17
5. Població ocupada per sexe a Barcelona	19
6. Població ocupada per edats a Barcelona	20
7. Població ocupada per nivell de formació a Barcelona. 2008-2011	21
8. Població ocupada per nacionalitat a Barcelona. 2008-2011	22
9. Població ocupada per sectors econòmics a Barcelona. 2008-2011	23
10. Població ocupada a Barcelona i àmbits territorials	24
11. Població aturada per sexe a Barcelona	25
12. Població aturada per edats a Barcelona	26
13. Població aturada per sectors econòmics a Barcelona. 2008-2011. Absoluts	27
14. Població aturada per sectors econòmics a Barcelona. 2008-2011. Percentatges	28
15. Població aturada a Barcelona i àmbits territorials	29
16. Taxa d'atur a Barcelona i àmbits territorials	30
3. Afiliats al sistema de la Seguretat Social. 2007-2011	
1. Treballadors dels règims de la seguretat social a Barcelona	33
2. Treballadors del règim general a Barcelona i àmbits territorials	34
3. Treballadors del règim general per grans sectors a Barcelona. 2008-2011	35
4. Treballadors del règim general per sectors a Barcelona. 2008-2011	36
5. Treballadors del règim d'autònoms a Barcelona i àmbits territorials	37
6. Treballadors del règim d'autònoms per grans sectors a Barcelona. 2008-2011	38
7. Afiliats a d'altres règims especials de seguretat social a Barcelona	38
4. Centres de cotització i treballadors. 2008-2011	
1. Centres de cotització i treballadors per grans sectors a Barcelona i àmbits territorials. Absoluts	41
2. Centres de cotització i treballadors per grans sectors a Barcelona i àmbits territorials. Percentatges	42
3. Centres de cotització i treballadors segons grandària a Barcelona	43
4. Centres de cotització i treballadors per sectors a Barcelona. 2011	44
5. Centres de cotització i treballadors per divisions a Barcelona. 2011	45
5. Atur registrat. 2007-2011	
1. Atur registrat per mesos a Barcelona	49
2. Característiques de l'atur registrat a Barcelona	50
3. Estimació de l'atur registrat a Barcelona per districtes. 2009-2011	51
4. Atur registrat a Barcelona i àmbits territorials	52
5. Taxes de variacions interanuals d'atur registrat a Barcelona i àmbits territorials.	52
6. Contractació laboral. 2007-2011	
1. Contractes de treball registrats a Barcelona	55
2. Característiques dels contractes de treball a Barcelona. 2011	56
3. Contractes de treball registrats a Barcelona i àmbits territorials	57
7. Enquesta trimestral de Cost laboral. 2007-2011	
1. Costos laborals a Catalunya	61
2. Costos laborals a Catalunya i Espanya	61
3. Cost laboral per treballador/mes i sector econòmic a Catalunya. 2011	61

8. Percepcions econòmiques. 2006-2010	
1. Assalariats, pensionistes i aturats a la província de Barcelona	65
2. Assalariats, pensionistes i aturats per sexe a la província de Barcelona. 2010	65
3. Assalariats, pensionistes i aturats per sexe a la província de Barcelona i altres àmbits. 2010	66
4. Assalariats per grups d'edat i sexe a la província de Barcelona. 2010	67
5. Assalariats per sectors i sexe a la província de Barcelona. 2010	67
6. Pensionistes per grups d'edat i sexe a la província de Barcelona. 2010	67
9. Relacions laborals. 2007-2011	
1. Conciliacions col·lectives i individuals a la província de Barcelona. 2011	71
2. Acords col·lectius d'empresa i de sector a la província de Barcelona. 2006-2010	71
3. Accidents de treball amb baixa per grans sectors econòmics a la província de Barcelona	72
4. Expedients de regulació d'ocupació resolts i treballadors afectats per tipus i sector econòmic a Barcelona	72
5. Vagues a la província de Barcelona. 2006-2010	73
6. Empreses de treball temporal a la província de Barcelona. 2007-2010	73
10. Protecció social. 2006-2010	
1. Treballadors afiliats en alta laboral segons règim per àmbits territorials. 2007-2011	77
2. Beneficiaris de les prestacions d'atur per àmbits territorials	78
3. Pensions contributives per àmbits territorials	79
4. Import de les pensions contributives per àmbits territorials	80
5. Pensions no contributives a Barcelona i àmbits territorials	81
6. Import de les pensions no contributives per àmbits territorials	82
11. Perfil dels treballadors afiliats a la Seguretat Social a Barcelona. 2010	
1. Característiques dels treballadors afiliats segons lloc de treball i lloc de residència	85
2. Relació lloc de residència - lloc de treball dels afiliats a la seguretat social. Absoluts	86
3. Relació lloc de residència - lloc de treball dels afiliats a la seguretat social. Percentatges	86
4. Relació lloc residència - lloc treball dels principals municipis amb origen - destinació Barcelona	87
12. Enquesta de Qualitat de Vida en el Treball. 2007-2010	
1. Satisfacció amb les condicions de treball de la població ocupada	91
2. Població ocupada segons alguns aspectes de les condicions de treball	91
13. Població estrangera i mercat de treball. 2011	
1. Característiques de l'atur registrat per nacionalitat a Barcelona	95
2. Característiques dels contractes de treball per nacionalitat a Barcelona	96
3. Perfil dels estrangers afiliats a la seguretat social per àmbits territorials	97
Notes explicatives	101

1. Indicadors del mercat de treball

1. Indicadors del mercat de treball**1. Barcelona. 2007-2011**

	2007	2008	2009	2010	2011	% variació 2010-2011
ENQUESTA DE POBLACIÓ ACTIVA (4t trimestre)						
Taxa específica d'activitat (%)	77,4	78,9	79,0	79,0	79,6	0,6
Taxa específica d'ocupació (%)	72,9	72,2	66,8	66,2	65,9	-0,3
Taxa específica d'atur (%)	5,8	8,4	15,4	16,2	17,2	1,0
AFILIATS A LA SEGURETAT SOCIAL (4t trimestre)						
Afiliats	1.098.720	1.063.252	1.021.974	1.015.007	992.231	-2,2
Règim general	953.000	917.061	880.584	874.976	853.132	-2,5
Règim autònoms	123.958	121.170	115.972	114.151	112.678	-1,3
Altres règims	21.762	25.021	25.418	25.880	26.421	2,1
Afiliats (segons CCAE-2009)	-	1.063.252	1.021.974	1.015.007	992.231	-2,2
Agricultura	-	3.113	3.230	3.036	3.128	3,0
Indústria	-	101.289	91.220	87.820	83.727	-4,7
Construcció	-	60.600	52.544	45.489	38.058	-16,3
Serveis	-	898.250	874.980	878.662	867.318	-1,3
CENTRES DE COTITZACIÓ INSCRITS A LA SEGURETAT SOCIAL (4t trimestre)						
Centres (segons CCAE-2009)	-	76.618	73.524	72.124	72.013	-0,2
Agricultura	-	35	31	28	30	7,1
Indústria	-	4.332	3.869	3.607	3.432	-4,9
Construcció	-	6.902	6.008	5.480	4.979	-9,1
Serveis	-	65.349	63.616	63.009	63.572	0,9
ATUR REGISTRAT (Desembre)	51.243	74.304	101.069	100.868	108.624	7,7
CONTRACTACIÓ LABORAL						
Contractes de treball	915.196	889.354	756.279	777.611	772.822	-0,6
Indefinites	156.412	144.588	98.147	92.490	83.119	-10,1
Temporals	758.784	744.766	658.132	685.121	689.703	0,7
ENQUESTA TRIMESTRAL COST LABORAL (Catalunya)						
Cost laboral per treballador (€/mes)	2.437,9	2.551,7	2.685,6	2.701,3	2.733,0	1,2
Cost laboral per hora efectiva (€/hora)	18,3	19,0	20,5	20,6	21,0	1,9
PERCEPCIONS ECONÒMIQUES TRIBUTÀRIES (Província Barcelona)						
Assalariats. Salari mig anual (€/any)	21.011	22.181	22.280	22.386	-	-
Homes	24.558	25.614	25.377	25.412	-	-
Dones	16.725	18.085	18.650	18.882	-	-
RELACIONS LABORALS						
Expedients de regulació d'ocupació						
Expedients resolts	147	184	812	661	824	24,7
Treballadors afectats	2.190	7.709	28.272	13.225	16.275	23,1
PROTECCIÓ SOCIAL						
Beneficiaris prestacions d'atur	-	-	83.702	80.164	-	-
Beneficiaris pensions contributives	-	-	365.650	369.375	-	-
Incapacitat	-	-	26.400	26.625	-	-
Jubilació	-	-	237.100	240.950	-	-
Viduitat	-	-	94.125	93.575	-	-
Orfandat i favor familiar	-	-	8.025	8.225	-	-
Beneficiaris pensions no contributives	-	-	15.684	15.635	-	-
Invalidesa i jubilació	-	-	15.431	15.414	-	-
Malaltia i vellesa	-	-	13	9	-	-
LISMI	-	-	240	212	-	-
POBLACIÓ ESTRANGERA						
Atur registrat. Mitjana anual. Barcelona						
Aturats estrangers	6.644	10.867	19.637	23.160	23.870	3,1
% sobre total aturats	12,8	17,4	21,4	22,4	22,2	-0,2
Afiliats a la Seguretat Social (Província Barcelona)						
Treballadors estrangers afiliats	309.704	305.236	285.952	284.446	271.004	-4,7
% sobre total de treballadors	12,1	12,4	12,2	12,2	11,9	-0,3
Contractes de treball a estrangers. Barcelona						
Contractes a treballadors estrangers	262.411	256.916	213.503	211.894	196.344	-7,3
% sobre total de contractes	28,7	28,9	28,2	27,2	25,4	-1,8

1. Indicadors del mercat de treball**2. Barcelona i àmbits territorials. 2011**

	<i>Barcelona</i>	<i>Província Barcelona</i>	<i>Catalunya</i>	<i>Espanya</i>
ENQUESTA DE POBLACIÓ ACTIVA (4t trimestre)				
Actius (milers de persones)	800,4	2.766,0	3.782,2	23.081,1
Ocupats (milers de persones)	665,2	2.207,8	3.006,8	17.807,5
Aturats (milers de persones)	135,2	558,2	775,4	5.273,6
Taxa específica d'activitat (%)	79,6	78,5	78,1	74,8
Taxa específica d'ocupació (%)	65,9	62,5	61,9	57,6
Taxa específica d'atur (%)	17,2	20,4	20,7	23,0
AFILIATS A LA SEGURETAT SOCIAL (4t trimestre)				
Afiliats	992.231	2.274.116	3.001.447	17.111.792
Règim general	853.132	1.822.407	2.354.893	12.816.948
Règim autònoms	112.678	372.916	526.991	3.067.499
Altres règims	26.421	78.793	119.563	1.227.345
Afiliats règim general	100,0	100,0	100,0	100,0
Agricultura (%)	0,0	0,1	0,3	0,4
Indústria (%)	8,8	17,2	17,8	14,9
Construcció (%)	3,5	4,9	5,5	6,4
Serveis (%)	87,7	77,7	76,4	78,3
CENTRES DE COTITZACIÓ INSCRITS A LA SEGURETAT SOCIAL (4t trimestre)				
Centres	100,0	100,0	100,0	100,0
Agricultura (%)	0,0	0,4	0,9	0,8
Indústria (%)	4,8	11,1	10,7	9,8
Construcció (%)	6,9	9,4	10,4	11,1
Serveis (%)	88,3	79,1	78,0	78,4
ATUR REGISTRAT				
Aturats (mitjana anual en milers)	107,5	446,7	598,2	4.257,2
Taxes variacions interanuals d'atur	3,9	4,5	4,7	4,8
CONTRACTACIÓ LABORAL				
Contractes de treball	100,0	100,0	100,0	100,0
Indefinits (%)	10,8	11,0	10,9	7,7
Temporals (%)	89,2	89,0	89,1	92,3
ENQUESTA TRIMESTRAL COST LABORAL				
Cost laboral per treballador (€/mes)	-	-	2.733,0	2.556,8
Cost laboral per hora efectiva (€/hora)	-	-	21,0	19,6
PERCEPCIONS ECONÒMIQUES TRIBUTÀRIES. 2010				
Assalariats. Salari mig anual (€/any)	-	22.386	21.358	19.113
Pensionistes. Pensió mitja anual (€/any)	-	12.624	12.250	11.750
Aturats. Prestació mitja anual (€/any)	-	4.505	4.336	3.952
PROTECCIÓ SOCIAL. 2010				
Import mitjà pensions contributives (€/mes)	906,0	834,7	803,8	779,5
Incapacitat	1.056,0	922,7	900,4	849,9
Jubilació	1.009,0	932,7	897,4	884,1
Viduitat	640,0	593,1	572,8	571,7
Orfandat i favor familiar	396,0	360,7	350,8	363,7
Import mitjà pensions no contributives (€/mes)	-	384,2	385,3	399,0
Invalidesa	-	413,4	415,8	426,7
Jubilació	-	361,0	361,4	377,9
LISMI	-	169,5	170,1	115,5
POBLACIÓ ESTRANGERA				
Atur registrat (mitjana anual)				
Aturats estrangers	23.870	91.806	136.795	614.751
% sobre total d'aturats	22,2	20,6	22,9	14,4
Afiliats a la Seguretat Social				
Treballadors estrangers afiliats	-	271.004	377.040	1.715.239
% sobre total de treballadors	-	11,9	12,6	10,0
Contractes de treball a estrangers				
Contractes a treballadors estrangers	196.344	356.066	530.164	2.791.180
% sobre total de contractes	25,4	22,2	24,8	19,3

2. Enquesta de Població Activa. 2007-2011

2.Enquesta de Població Activa. 2007-2011

1.Població activa, ocupada i aturada a Barcelona

	<i>Població activa</i>	<i>Població ocupada</i>	<i>Població aturada</i>
2007			
1r trimestre	807,6	752,3	55,3
2n trimestre	799,9	744,4	55,5
3r trimestre	813,5	760,6	52,9
4t trimestre	811,6	764,9	46,7
2008			
1r trimestre	801,9	743,7	58,2
2n trimestre	835,4	776,8	58,6
3r trimestre	820,5	756,5	64,0
4t trimestre	814,8	746,9	67,8
2009			
1r trimestre	813,4	704,3	109,1
2n trimestre	803,6	699,9	103,7
3r trimestre	811,8	704,2	107,6
4t trimestre	810,4	687,4	123,0
2010			
1r trimestre	791,1	672,2	118,9
2n trimestre	793,1	658,7	134,4
3r trimestre	791,2	657,2	134,0
4t trimestre	795,7	668,6	127,1
2011			
1r trimestre	800,9	672,2	128,2
2n trimestre	797,0	684,7	112,3
3r trimestre	811,5	676,4	135,1
4t trimestre	800,4	665,2	135,2

Nota: dades en milers.

Departament d'Estadística. Ajuntament de Barcelona.
Font: Encuesta de Población Activa. INE.

2. Enquesta de Població Activa. 2007-2011

2. Taxes globals i específiques a Barcelona

	Taxes globals (%)			Taxes específiques (%)		
	d'activitat	d'ocupació	d'atur	d'activitat	d'ocupació	d'atur
2007						
1r trimestre	59,2	55,2	6,9	77,2	71,8	6,9
2n trimestre	58,7	54,6	6,9	77,0	71,6	7,0
3r trimestre	59,3	55,4	6,5	77,0	72,0	6,6
4t trimestre	59,6	56,2	5,8	77,4	72,9	5,8
2008						
1r trimestre	59,8	55,4	7,3	78,2	72,4	7,3
2n trimestre	61,9	57,5	7,0	80,3	74,7	7,0
3r trimestre	61,0	56,2	7,8	79,0	72,7	7,9
4t trimestre	60,5	55,5	8,3	78,9	72,2	8,4
2009						
1r trimestre	60,8	52,6	13,4	78,9	68,2	13,6
2n trimestre	60,0	52,3	12,9	78,0	67,9	13,0
3r trimestre	61,2	53,1	13,3	79,0	68,4	13,4
4t trimestre	61,4	52,1	15,2	79,0	66,8	15,4
2010						
1r trimestre	60,5	51,4	15,0	79,1	67,1	15,2
2n trimestre	60,3	50,1	16,9	79,2	65,6	17,2
3r trimestre	60,7	50,4	16,9	79,8	66,1	17,2
4t trimestre	60,7	51,0	16,0	79,0	66,2	16,2
2011						
1r trimestre	61,5	51,7	16,0	80,2	67,2	16,3
2n trimestre	61,3	52,6	14,1	81,3	69,7	14,3
3r trimestre	62,3	51,9	16,7	81,0	67,3	16,9
4t trimestre	61,1	50,8	16,9	79,6	65,9	17,2

Nota: Les taxes globals fan referència a la població de 16 i més anys i les específiques a la població de 16-64 anys.

Departament d'Estadística. Ajuntament de Barcelona.

Font: Encuesta de Población Activa. INE.

2. Enquesta de Població Activa. 2007-2011

3. Taxes específiques per sexe a Barcelona

	<i>Taxa d'activitat (%)</i>			<i>Taxa d'ocupació (%)</i>			<i>Taxa d'atur (%)</i>		
	<i>Total</i>	<i>Homes</i>	<i>Dones</i>	<i>Total</i>	<i>Homes</i>	<i>Dones</i>	<i>Total</i>	<i>Homes</i>	<i>Dones</i>
2007									
1r trimestre	77,2	83,0	71,0	71,8	77,4	65,8	6,9	6,7	7,2
2n trimestre	77,0	83,6	70,1	71,6	77,6	65,3	7,0	7,2	6,7
3r trimestre	77,0	84,2	69,8	72,0	78,9	64,9	6,6	6,3	7,0
4t trimestre	77,4	84,8	70,2	72,9	80,0	66,0	5,8	5,7	6,0
2008									
1r trimestre	78,2	86,6	69,9	72,4	80,7	64,3	7,3	6,8	8,0
2n trimestre	80,3	86,4	74,2	74,7	80,0	69,3	7,0	7,4	6,5
3r trimestre	79,0	86,1	72,1	72,7	78,5	67,2	7,9	8,8	6,8
4t trimestre	78,9	85,2	72,8	72,2	78,5	66,2	8,4	7,8	9,1
2009									
1r trimestre	78,9	83,2	74,8	68,2	72,0	64,5	13,6	13,4	13,7
2n trimestre	78,0	83,4	72,7	67,9	71,5	64,3	13,0	14,2	11,6
3r trimestre	79,0	83,7	74,4	68,4	72,6	64,2	13,4	13,2	13,7
4t trimestre	79,0	84,7	73,4	66,8	71,1	62,7	15,4	16,1	14,7
2010									
1r trimestre	79,1	84,2	74,1	67,1	70,6	63,5	15,2	16,1	14,2
2n trimestre	79,2	83,9	74,5	65,6	70,4	60,8	17,2	16,1	18,4
3r trimestre	79,8	84,4	75,1	66,1	68,4	63,8	17,2	19,0	15,1
4t trimestre	79,0	83,1	75,0	66,2	67,1	65,3	16,2	19,2	12,9
2011									
1r trimestre	80,2	84,0	76,4	67,2	69,2	65,1	16,3	17,6	14,7
2n trimestre	81,3	85,3	77,4	69,7	72,0	67,5	14,3	15,6	12,9
3r trimestre	81,0	85,3	76,9	67,3	70,3	64,4	16,9	17,6	16,3
4t trimestre	79,6	84,0	75,3	65,9	68,8	63,1	17,2	18,2	16,2

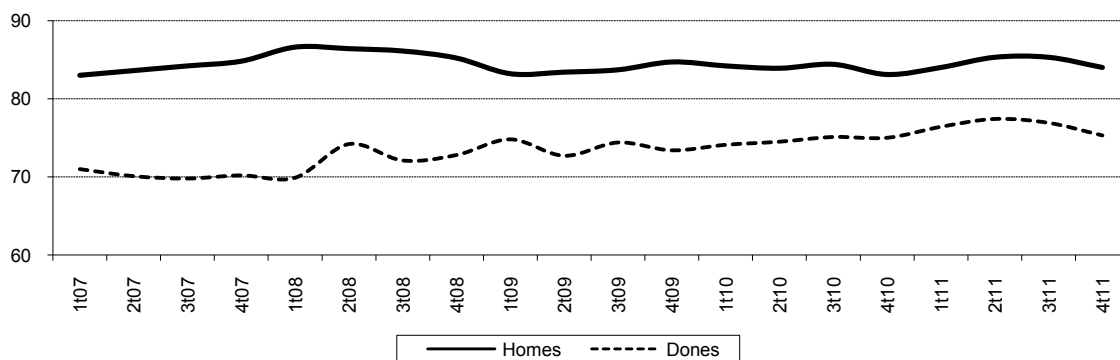
Nota: Les taxes específiques fan referència a la població de 16 a 64 anys.

Departament d'Estadística. Ajuntament de Barcelona.

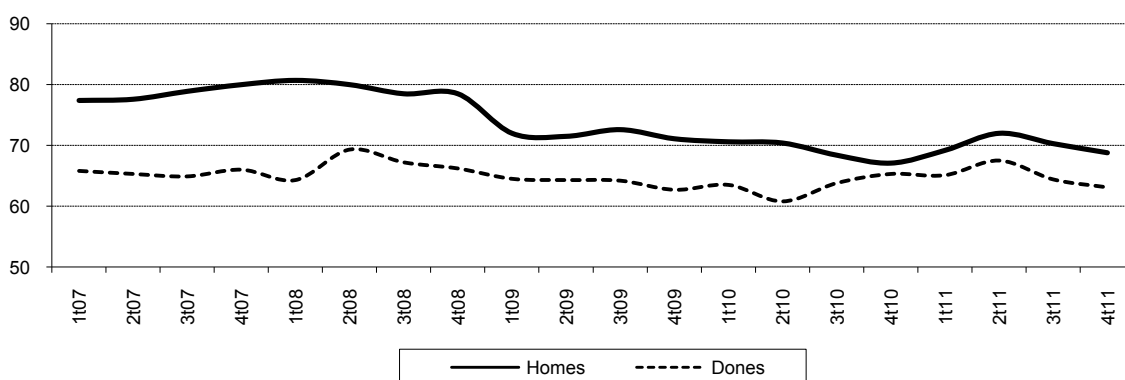
Font: Encuesta de Población Activa. INE.

Institut d'Estadística de Catalunya. IDESCAT.

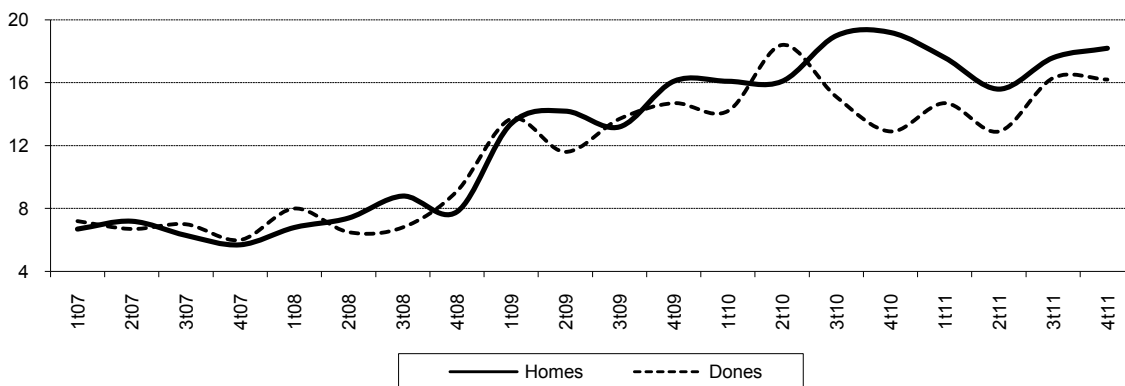
Taxa específica d'activitat per sexe



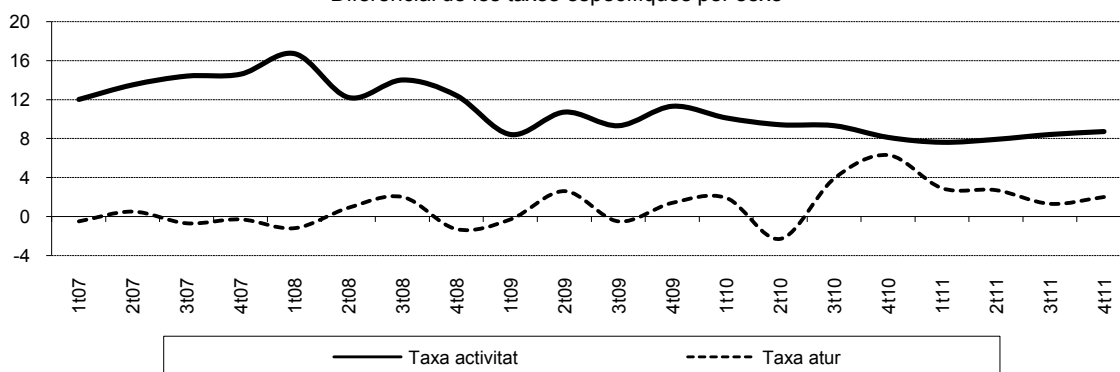
Taxa específica d'ocupació per sexe



Taxa específica d'atur per sexe



Diferencial de les taxes específiques per sexe



2. Enquesta de Població Activa. 2007-2011

4. Taxes específiques a Barcelona i àmbits territorials

	Taxa d'activitat (%)				Taxa d'ocupació (%)				Taxa d'atur (%)			
	Província				Província				Província			
	Barcelona	Barcelona	Catalunya	Espanya	Barcelona	Barcelona	Catalunya	Espanya	Barcelona	Barcelona	Catalunya	Espanya
2007												
1r trimestre	77,2	76,7	76,5	72,2	71,8	71,7	71,3	66,0	6,9	6,5	6,8	8,5
2n trimestre	77,0	76,8	76,7	72,6	71,6	72,0	72,1	66,8	7,0	6,3	6,1	8,0
3r trimestre	77,0	77,3	77,3	72,8	72,0	71,8	72,1	67,0	6,6	7,2	6,8	8,1
4t trimestre	77,4	78,0	77,4	72,8	72,9	72,9	72,2	66,5	5,8	6,5	6,7	8,7
2008												
1r trimestre	78,2	78,1	77,7	73,1	72,4	72,2	71,8	66,0	7,3	7,6	7,6	9,7
2n trimestre	80,3	78,2	78,1	73,6	74,7	72,5	72,1	65,9	7,0	7,3	7,6	10,5
3r trimestre	79,0	77,5	77,8	73,9	72,7	70,7	70,8	65,5	7,9	8,7	9,0	11,4
4t trimestre	78,9	77,8	78,2	74,1	72,2	68,9	68,9	63,8	8,4	11,5	11,9	14,0
2009												
1r trimestre	78,9	77,7	78,2	74,2	68,2	65,3	65,5	61,2	13,6	15,9	16,3	17,5
2n trimestre	78,0	76,8	77,2	74,2	67,9	64,3	64,9	60,8	13,0	16,2	16,0	18,0
3r trimestre	79,0	77,1	77,6	73,9	68,4	64,6	65,1	60,6	13,4	16,2	16,1	18,0
4t trimestre	79,0	77,1	77,0	73,9	66,8	63,9	63,8	59,9	15,4	17,1	17,1	18,9
2010												
1r trimestre	79,1	77,3	77,1	74,1	67,1	63,4	63,2	59,1	15,2	17,9	18,0	20,2
2n trimestre	79,2	77,8	77,9	74,5	65,6	63,9	64,0	59,4	17,2	17,9	17,9	20,2
3r trimestre	79,8	78,6	78,5	74,5	66,1	64,5	64,7	59,7	17,2	17,9	17,6	19,9
4t trimestre	79,0	78,2	78,0	74,5	66,2	64,1	63,9	59,2	16,2	18,0	18,1	20,5
2011												
1r trimestre	80,2	78,9	78,5	74,4	67,2	63,8	63,4	58,5	16,3	19,1	19,2	21,4
2n trimestre	81,3	78,8	78,8	74,9	69,7	64,6	64,4	59,1	14,3	18,1	18,2	21,0
3r trimestre	81,0	79,2	79,1	74,9	67,3	63,6	63,6	58,7	16,9	19,7	19,6	21,7
4t trimestre	79,6	78,5	78,1	74,8	65,9	62,5	61,9	57,6	17,2	20,4	20,7	23,0

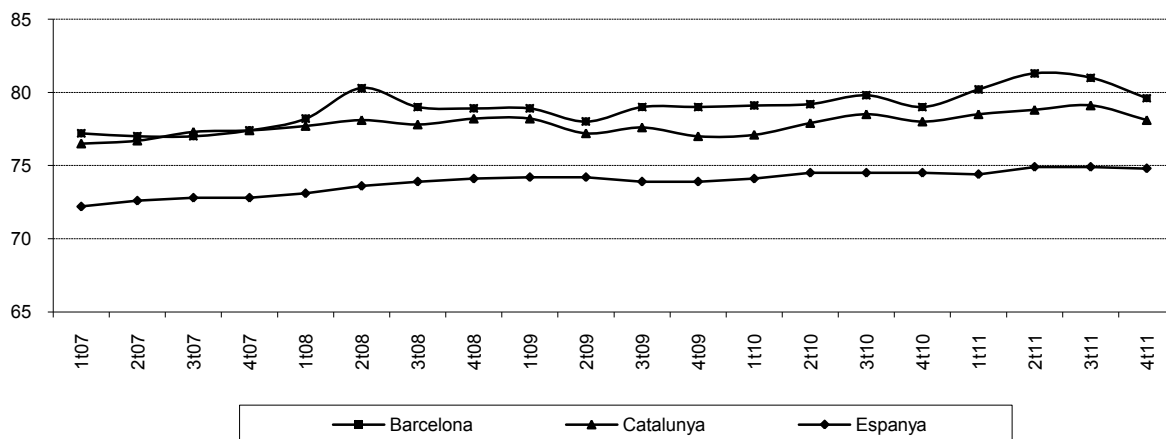
Nota: Les taxes específiques fan referència a la població de 16 a 64 anys.

Departament d'Estadística. Ajuntament de Barcelona.

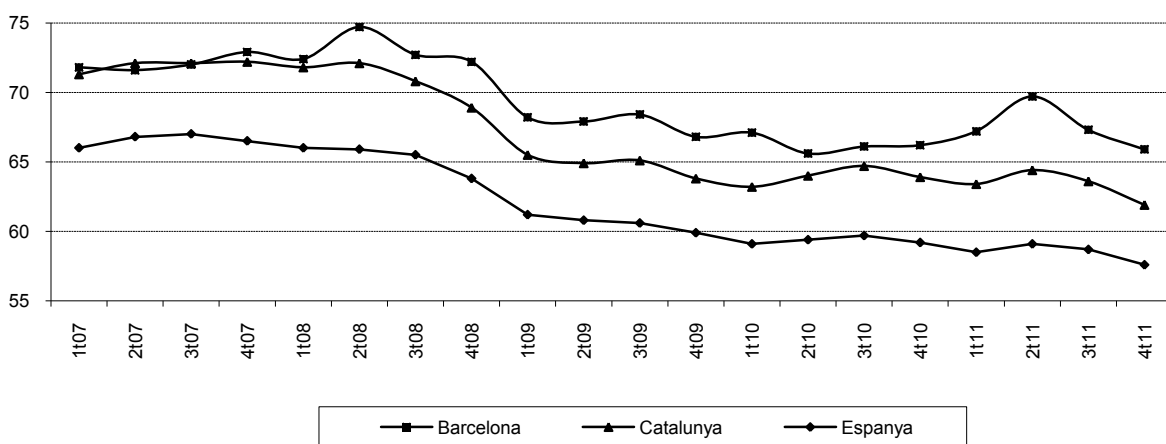
Font: Encuesta de Población Activa. INE.

Institut d'Estadística de Catalunya. IDESCAT.

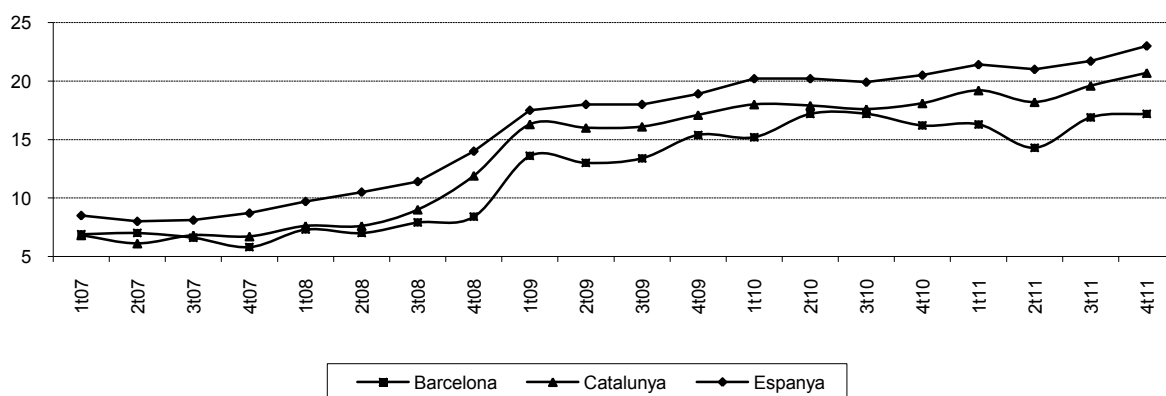
Taxa específica d'activitat per àmbits territorials



Taxa específica d'ocupació per àmbits territorials



Taxa específica d'atur per àmbits territorials



2.Enquesta de Població Activa. 2007-2011

5.Població ocupada per sexe a Barcelona

	<i>Absoluts (milers)</i>			<i>Taxes globals (%)</i>			<i>Diferencial entre sexes</i>
	<i>Total</i>	<i>Homes</i>	<i>Dones</i>	<i>Total</i>	<i>Homes</i>	<i>Dones</i>	
2007							
1r trimestre	752,3	421,1	331,2	55,2	62,5	48,1	14,4
2n trimestre	744,4	415,3	329,1	54,6	62,1	47,4	14,7
3r trimestre	760,6	419,6	341,0	55,4	63,5	47,9	15,6
4t trimestre	764,9	416,6	348,3	56,2	64,7	48,6	16,1
2008							
1r trimestre	743,7	411,2	332,5	55,4	64,8	47,1	17,7
2n trimestre	776,8	418,9	357,9	57,5	64,9	50,8	14,1
3r trimestre	756,5	402,2	354,3	56,2	63,8	49,6	14,2
4t trimestre	746,9	396,0	350,9	55,5	63,2	48,8	14,4
2009							
1r trimestre	704,3	366,1	338,2	52,6	58,3	47,6	10,7
2n trimestre	699,9	364,6	335,3	52,3	57,6	47,5	10,1
3r trimestre	704,2	368,5	335,7	53,1	59,0	47,8	11,2
4t trimestre	687,4	358,2	329,2	52,1	57,7	47,1	10,6
2010							
1r trimestre	672,2	350,0	322,2	51,4	56,8	46,6	10,2
2n trimestre	658,7	352,2	306,5	50,1	56,3	44,5	11,8
3r trimestre	657,2	343,4	313,8	50,4	55,0	46,1	8,9
4t trimestre	668,6	343,4	325,2	51,0	54,8	47,6	7,2
2011							
1r trimestre	672,7	347,2	325,5	51,7	56,2	47,6	8,6
2n trimestre	684,7	349,9	334,8	52,6	57,4	48,4	9,0
3r trimestre	676,4	344,8	331,6	51,9	57,0	47,5	9,5
4t trimestre	665,2	346,1	319,1	50,8	56,0	46,1	9,9

Departament d'Estadística. Ajuntament de Barcelona.
Font: Encuesta de Población Activa. INE.

2.Enquesta de Població Activa. 2007-2011

6.Població ocupada per edats a Barcelona

	<i>Absoluts (milers)</i>					<i>Taxes globals (%)</i>				
	<i>Total</i>	<i>de 16 a 19 anys</i>	<i>de 20 a 24 anys</i>	<i>de 25 a 54 anys</i>	<i>55 anys i més</i>	<i>Total</i>	<i>de 16 a 19 anys</i>	<i>de 20 a 24 anys</i>	<i>de 25 a 54 anys</i>	<i>55 anys i més</i>
2007										
1r trimestre	752,3	8,5	53,6	577,4	112,8	55,2	16,9	62,8	82,8	21,3
2n trimestre	744,4	10,1	48,1	584,1	102,1	54,6	21,2	58,6	82,6	19,4
3r trimestre	760,6	11,9	54,4	588,8	105,5	55,4	24,0	63,2	81,9	20,4
4t trimestre	764,9	6,1	43,6	599,1	116,1	56,2	12,5	57,3	83,8	22,3
2008										
1r trimestre	743,7	5,7	32,2	592,9	112,9	55,4	13,0	43,1	83,9	21,9
2n trimestre	776,8	6,4	40,4	613,8	116,2	57,5	14,6	52,2	84,6	23,1
3r trimestre	756,5	7,9	40,8	584,2	123,6	56,2	16,8	50,5	82,4	24,3
4t trimestre	746,9	6,8	41,4	577,4	121,3	55,5	12,7	51,9	82,5	23,6
2009										
1r trimestre	704,3	3,5	37,7	539,6	123,5	52,6	7,0	43,9	78,8	23,9
2n trimestre	699,9	6,5	36,1	542,8	114,5	52,3	13,0	41,8	79,5	22,1
3r trimestre	704,2	7,4	43,3	538,2	115,3	53,1	14,2	51,3	78,6	22,8
4t trimestre	687,4	3,7	39,8	525,3	118,6	52,1	8,1	48,6	77,3	23,1
2010										
1r trimestre	672,2	3,4	39,2	520,8	108,8	51,4	7,6	46,7	78,2	21,3
2n trimestre	658,7	4,2	36,7	515,2	102,6	50,1	8,4	47,4	75,8	20,3
3r trimestre	657,2	2,9	39,3	514,8	100,2	50,4	6,3	51,0	76,1	19,9
4t trimestre	668,6	3,7	34,7	526,2	104,0	51,0	8,1	47,1	77,3	20,4
2011										
1r trimestre	672,7	5,1	32,9	531,4	103,3	51,7	11,1	45,6	78,0	20,6
2n trimestre	684,7	7,1	31,4	541,0	105,2	52,6	14,8	46,1	80,4	20,6
3r trimestre	676,4	6,6	29,4	530,3	110,1	51,9	12,7	46,2	76,5	22,3
4t trimestre	665,2	4,7	24,6	532,9	103,0	50,8	9,5	38,1	76,6	20,6

Departament d'Estadística. Ajuntament de Barcelona.
Font: Encuesta de Población Activa. INE.

2.Enquesta de Població Activa. 2007-2011

7.Població ocupada per nivell de formació a Barcelona. 2008-2011

	TOTAL	Analfabets i Ed. Primària	Ed. Secundària 1a etapa	Ed. Secundària 2a etapa	Educació Superior
2008					
1r trimestre	743,7	92,7	125,9	196,3	328,8
2n trimestre	776,8	98,4	127,1	204,3	347,0
3r trimestre	756,5	87,4	119,8	193,7	355,6
4t trimestre	746,9	97,4	118,8	173,7	357,0
2009					
1r trimestre	704,3	90,7	102,5	166,2	344,9
2n trimestre	699,9	92,7	103,3	157,6	346,3
3r trimestre	704,2	98,1	108,4	160,4	337,3
4t trimestre	687,4	93,8	98,9	154,1	340,6
2010					
1r trimestre	672,2	105,3	94,9	145,7	326,3
2n trimestre	658,7	92,5	104,9	143,3	318,0
3r trimestre	657,2	82,3	104,3	141,1	329,5
4t trimestre	668,6	80,4	107,4	137,2	343,6
2011					
1r trimestre	672,7	66,1	95,0	156,3	355,3
2n trimestre	684,7	64,7	99,6	169,4	351,0
3r trimestre	676,4	63,1	105,6	153,3	354,4
4t trimestre	665,2	62,8	94,2	155,6	352,6

Nota: Dades en milers.

Departament d'Estadística. Ajuntament de Barcelona.

Font: Encuesta de Población Activa. INE. Dades facilitades per l'IDESCAT

2.Enquesta de Població Activa. 2007-2011

8.Població ocupada per nacionalitat a Barcelona. 2008-2011

	<i>TOTAL</i>	<i>Espanyola</i>	<i>Estrangera</i>
2008			
1r trimestre	743,7	590,5	153,2
2n trimestre	776,8	614,1	162,7
3r trimestre	756,5	621,6	134,9
4t trimestre	746,9	593,9	153,0
2009			
1r trimestre	704,3	570,9	133,4
2n trimestre	699,9	553,8	146,1
3r trimestre	704,2	569,3	134,9
4t trimestre	687,4	564,0	123,4
2010			
1r trimestre	672,2	542,3	129,9
2n trimestre	658,7	527,2	131,5
3r trimestre	657,2	531,7	125,5
4t trimestre	668,6	538,4	130,2
2011			
1r trimestre	672,7	548,9	123,8
2n trimestre	684,7	544,3	140,4
3r trimestre	676,4	547,4	129,0
4t trimestre	665,2	525,4	139,8

Nota: Dades en milers.

Departament d'Estadística. Ajuntament de Barcelona.

Font: Encuesta de Población Activa. INE. Dades facilitades per l'IDESCAT

2.Enquesta de Població Activa. 2007-2011

9.Població ocupada per sectors econòmics a Barcelona. 2008-2011

	<i>Absoluts (milers)</i>					<i>Percentatges</i>				
	<i>Total</i>	<i>Agricultura</i>	<i>Indústria</i>	<i>Construcció</i>	<i>Serveis</i>	<i>Total</i>	<i>Agricultura</i>	<i>Indústria</i>	<i>Construcció</i>	<i>Serveis</i>
2008										
1r trimestre	743,7	0,0	105,8	58,2	579,7	100,0	0,0	14,2	7,8	77,9
2n trimestre	776,8	0,5	111,9	58,5	605,9	100,0	0,1	14,4	7,5	78,0
3r trimestre	756,5	0,5	99,2	50,3	606,5	100,0	0,1	13,1	6,6	80,2
4t trimestre	746,9	0,5	89,6	52,7	604,1	100,0	0,1	12,0	7,1	80,9
2009										
1r trimestre	704,3	0,5	92,3	44,4	567,1	100,0	0,1	13,1	6,3	80,5
2n trimestre	699,9	0,5	91,0	42,1	566,3	100,0	0,1	13,0	6,0	80,9
3r trimestre	704,2	2,0	81,9	41,2	579,1	100,0	0,3	11,6	5,9	82,2
4t trimestre	687,4	0,0	81,5	35,5	570,4	100,0	0,0	11,9	5,2	83,0
2010										
1r trimestre	672,2	0,5	87,8	36,7	547,2	100,0	0,1	13,1	5,5	81,4
2n trimestre	658,7	0,4	85,6	34,1	538,6	100,0	0,1	13,0	5,2	81,8
3r trimestre	657,2	0,4	83,0	33,9	539,9	100,0	0,1	12,6	5,2	82,2
4t trimestre	668,6	1,1	90,1	31,8	545,6	100,0	0,2	13,5	4,8	81,6
2011										
1r trimestre	672,7	1,0	82,0	35,8	553,9	100,0	0,1	12,2	5,3	82,3
2n trimestre	684,7	1,4	73,7	37,3	572,3	100,0	0,2	10,8	5,4	83,6
3r trimestre	676,4	1,4	76,3	37,2	561,5	100,0	0,2	11,3	5,5	83,0
4t trimestre	665,2	1,0	65,0	36,2	563,0	100,0	0,2	9,8	5,4	84,6

Nota: l'any 2009 ha canviat la Classificació d'activitats econòmiques. Les dades de 2008 s'han revisat amb la nova classificació, per poder establir comparacions.

Departament d'Estadística. Ajuntament de Barcelona.

Font: Encuesta de Población Activa. INE.

2.Enquesta de Població Activa. 2007-2011

10.Població ocupada a Barcelona i àmbits territorials

	<i>Absoluts (milers)</i>				<i>% dels ocupats respecte Catalunya</i>		
		<i>Província</i>			<i>Província</i>		
	<i>Barcelona</i>	<i>Barcelona</i>	<i>Catalunya</i>	<i>Espanya</i>	<i>Barcelona</i>	<i>Barcelona</i>	<i>Catalunya</i>
2007							
1r trimestre	752,3	2.568,0	3.461,1	20.069,2	21,7	74,2	100,0
2n trimestre	744,4	2.580,4	3.508,7	20.367,3	21,2	73,5	100,0
3r trimestre	760,6	2.582,7	3.525,3	20.510,6	21,6	73,3	100,0
4t trimestre	764,9	2.643,9	3.547,3	20.476,9	21,6	74,5	100,0
2008							
1r trimestre	743,7	2.618,3	3.534,5	20.402,3	21,0	74,1	100,0
2n trimestre	776,8	2.617,4	3.549,7	20.425,1	21,9	73,7	100,0
3r trimestre	756,5	2.547,8	3.495,3	20.346,3	21,6	72,9	100,0
4t trimestre	746,9	2.481,2	3.399,0	19.856,8	22,0	73,0	100,0
2009							
1r trimestre	704,3	2.354,0	3.230,2	19.090,8	21,8	72,9	100,0
2n trimestre	699,9	2.299,9	3.189,6	18.945,0	21,9	72,1	100,0
3r trimestre	704,2	2.309,8	3.199,2	18.870,2	22,0	72,2	100,0
4t trimestre	687,4	2.302,1	3.136,4	18.645,9	21,9	73,4	100,0
2010							
1r trimestre	672,2	2.276,4	3.098,9	18.394,2	21,7	73,5	100,0
2n trimestre	658,7	2.291,7	3.141,6	18.476,9	21,0	72,9	100,0
3r trimestre	657,2	2.310,3	3.176,1	18.546,8	20,7	72,7	100,0
4t trimestre	668,6	2.296,3	3.133,5	18.408,2	21,3	73,3	100,0
2011							
1r trimestre	672,7	2.270,4	3.099,5	18.151,7	21,7	73,3	100,0
2n trimestre	684,7	2.280,3	3.135,4	18.303,0	21,8	72,7	100,0
3r trimestre	676,4	2.231,3	3.076,6	18.156,3	22,0	72,5	100,0
4t trimestre	665,2	2.207,8	3.006,8	17.807,5	22,1	73,4	100,0

Departament d'Estadística. Ajuntament de Barcelona.
Font: Encuesta de Población Activa. INE.

2.Enquesta de Població Activa. 2007-2011

11.Població aturada per sexe a Barcelona

	<i>Absoluts (milers)</i>			<i>Taxes globals per sexe (%)</i>			<i>Diferencial entre sexes</i>
	<i>Total</i>	<i>Homes</i>	<i>Dones</i>	<i>Total</i>	<i>Homes</i>	<i>Dones</i>	
2007							
1r trimestre	55,3	29,7	25,6	6,9	6,6	7,2	-0,6
2n trimestre	55,5	31,9	23,6	6,9	7,1	6,7	0,4
3r trimestre	52,9	27,7	25,2	6,5	6,2	6,9	-0,7
4t trimestre	46,7	24,6	22,1	5,8	5,6	6,0	-0,4
2008							
1r trimestre	58,2	29,6	28,6	7,3	6,7	7,9	-1,2
2n trimestre	58,6	33,8	24,8	7,0	7,5	6,5	1,0
3r trimestre	64,0	38,3	25,7	7,8	8,7	6,8	1,9
4t trimestre	67,8	33,1	34,7	8,3	7,7	9,0	-1,3
2009							
1r trimestre	109,1	55,8	53,3	13,4	13,2	13,6	-0,4
2n trimestre	103,7	60,2	43,5	12,9	14,2	11,5	2,7
3r trimestre	107,6	55,3	52,3	13,3	13,0	13,5	-0,5
4t trimestre	123,0	67,6	55,4	15,2	15,9	14,4	1,5
2010							
1r trimestre	118,9	66,0	52,9	15,0	15,9	14,1	1,8
2n trimestre	134,4	66,6	67,8	16,9	15,9	18,1	-2,2
3r trimestre	134,0	79,1	54,9	16,9	18,7	14,9	3,8
4t trimestre	127,1	79,5	47,6	16,0	18,8	12,8	6,0
2011							
1r trimestre	128,2	72,8	55,4	16,0	17,3	14,6	2,7
2n trimestre	112,3	63,0	49,3	14,1	15,3	12,8	2,5
3r trimestre	135,1	71,4	63,7	16,7	17,2	16,1	1,1
4t trimestre	135,2	74,4	60,8	16,9	17,7	16,0	1,7

Departament d'Estadística. Ajuntament de Barcelona.
Font: Encuesta de Población Activa. INE.

2.Enquesta de Població Activa. 2007-2011

12.Població aturada per edats a Barcelona

	<i>Absoluts (milers)</i>					<i>Taxes globals per edat (%)</i>				
	<i>Total</i>	<i>de 16 a 19 anys</i>	<i>de 20 a 24 anys</i>	<i>de 25 a 54 anys</i>	<i>55 anys i més</i>	<i>Total</i>	<i>de 16 a 19 anys</i>	<i>de 20 a 24 anys</i>	<i>de 25 a 54 anys</i>	<i>55 anys i més</i>
2007										
1r trimestre	55,3	3,3	6,9	37,3	7,8	6,9	27,8	11,5	6,1	6,4
2n trimestre	55,5	5,5	5,7	36,1	8,2	6,9	35,1	10,7	5,8	7,4
3r trimestre	52,9	3,8	3,7	38,8	6,6	6,5	24,4	6,3	6,2	5,9
4t trimestre	46,7	4,5	3,7	33,5	5,0	5,8	42,6	7,8	5,3	4,1
2008										
1r trimestre	58,2	1,9	8,2	42,8	5,3	7,3	25,4	20,2	6,7	4,5
2n trimestre	58,6	4,1	7,1	39,0	8,4	7,0	39,2	15,0	6,0	6,7
3r trimestre	64,0	6,0	9,7	45,7	2,6	7,8	43,2	19,2	7,3	2,1
4t trimestre	67,8	4,5	9,6	46,9	6,8	8,3	39,6	18,7	7,5	5,3
2009										
1r trimestre	109,1	4,8	15,7	78,4	10,2	13,4	57,4	29,3	12,7	7,6
2n trimestre	103,7	4,1	14,2	71,2	14,2	12,9	38,8	28,3	11,6	11,1
3r trimestre	107,6	8,2	14,3	77,9	7,2	13,3	52,5	24,9	12,6	5,9
4t trimestre	123,0	6,4	19,4	88,1	9,1	15,2	63,1	32,8	14,4	7,1
2010										
1r trimestre	118,9	6,9	18,7	85,8	7,5	15,0	66,8	32,2	14,1	6,5
2n trimestre	134,4	7,7	14,9	98,7	13,1	16,9	64,8	28,9	16,1	11,3
3r trimestre	134,0	5,6	18,3	96,3	13,8	16,9	65,5	31,8	15,8	12,1
4t trimestre	127,1	5,7	17,8	88,2	15,4	16,0	60,9	33,9	14,4	12,9
2011										
1r trimestre	128,2	3,4	15,9	93,3	15,6	16,0	39,6	32,6	14,9	13,1
2n trimestre	112,3	2,3	15,4	80,7	13,9	14,1	24,2	33,0	13,0	11,7
3r trimestre	135,1	3,5	15,2	103,8	12,6	16,7	35,0	34,1	16,4	10,3
4t trimestre	135,2	2,8	19,7	99,5	13,2	16,9	37,1	44,5	15,7	11,4

Departament d'Estadística. Ajuntament de Barcelona.

Font: Encuesta de Población Activa. INE.

2.Enquesta de Població Activa. 2007-2011

13.Població aturada per sectors econòmics a Barcelona. 2008-2011. Absoluts

	TOTAL	Agricultura	Indústria	Construcció	Serveis	Aturat de >1 any	Aturat busca 1a feina
2008							
1r trimestre	58,2	0,0	0,7	5,6	28,8	18,0	5,1
2n trimestre	58,6	0,0	2,2	7,2	27,8	14,4	7,0
3r trimestre	64,0	0,1	2,1	11,7	28,3	11,5	10,3
4t trimestre	67,8	0,0	4,4	8,0	26,8	19,9	8,7
2009							
1r trimestre	109,1	0,0	8,7	13,9	49,3	24,1	13,1
2n trimestre	103,7	0,0	8,2	8,7	44,4	29,7	12,7
3r trimestre	107,6	0,0	6,8	9,0	52,1	25,3	14,4
4t trimestre	123,0	0,0	4,9	14,1	56,3	35,4	12,3
2010							
1r trimestre	118,9	0,0	4,5	8,3	55,5	39,0	11,6
2n trimestre	134,4	0,5	5,3	10,7	56,5	43,5	17,9
3r trimestre	134,0	0,5	4,9	6,8	54,7	53,3	13,8
4t trimestre	127,1	0,0	7,0	6,1	40,1	60,6	13,3
2011							
1r trimestre	128,2	0,0	9,4	8,0	38,7	62,5	9,6
2n trimestre	112,3	0,0	6,6	8,2	40,0	50,1	7,4
3r trimestre	135,1	0,5	4,2	12,8	45,9	65,0	7,2
4t trimestre	135,2	0,0	6,1	10,9	39,2	71,4	7,6

Nota: Dades en milers.

Nota: l'any 2009 ha canviat la Classificació d'activitats econòmiques. Les dades de 2008 s'han revisat amb la nova classificació, per poder establir comparacions.

Departament d'Estadística. Ajuntament de Barcelona.

Font: Encuesta de Población Activa. INE.

2.Enquesta de Població Activa. 2007-2011

14.Població aturada per sectors econòmics a Barcelona. 2008-2011. Percentatges

	TOTAL	Agricultura	Indústria	Construcció	Serveis	Aturat de >1 any	Aturat busca 1a feina
2008							
1r trimestre	100,0	0,0	1,2	9,6	49,5	30,9	8,8
2n trimestre	100,0	0,0	3,8	12,3	47,4	24,6	11,9
3r trimestre	100,0	0,2	3,3	18,3	44,2	18,0	16,1
4t trimestre	100,0	0,0	6,5	11,8	39,5	29,4	12,8
2009							
1r trimestre	100,0	0,0	8,0	12,7	45,2	22,1	12,0
2n trimestre	100,0	0,0	7,9	8,4	42,8	28,6	12,2
3r trimestre	100,0	0,0	6,3	8,4	48,4	23,5	13,4
4t trimestre	100,0	0,0	4,0	11,5	45,8	28,8	10,0
2010							
1r trimestre	100,0	0,0	3,8	7,0	46,7	32,8	9,8
2n trimestre	100,0	0,4	3,9	8,0	42,0	32,4	13,3
3r trimestre	100,0	0,4	3,7	5,1	40,8	39,8	10,3
4t trimestre	100,0	0,0	5,5	4,8	31,5	47,7	10,5
2011							
1r trimestre	100,0	0,0	7,3	6,2	30,2	48,8	7,5
2n trimestre	100,0	0,0	5,9	7,3	35,6	44,6	6,6
3r trimestre	100,4	0,4	3,1	9,5	34,0	48,1	5,3
4t trimestre	100,0	0,0	4,5	8,1	29,0	52,8	5,6

Nota: l'any 2009 ha canviat la Classificació d'activitats econòmiques. Les dades de 2008 s'han revisat amb la nova classificació, per poder establir comparacions.

Departament d'Estadística. Ajuntament de Barcelona.

Font: Encuesta de Población Activa. INE.

2.Enquesta de Població Activa. 2007-2011

15.Població aturada a Barcelona i àmbits territorials

	<i>Absoluts (milers)</i>				<i>% aturats respecte Catalunya</i>		
	<i>Barcelona</i>	<i>Província</i>		<i>Espanya</i>	<i>Barcelona</i>	<i>Província</i>	
		<i>Barcelona</i>	<i>Catalunya</i>			<i>Barcelona</i>	<i>Catalunya</i>
2007							
1r trimestre	55,3	178,4	248,9	1.856,1	22,2	71,7	100,0
2n trimestre	55,5	172,6	227,7	1.760,0	24,4	75,8	100,0
3r trimestre	52,9	199	255,7	1.791,9	20,7	77,8	100,0
4t trimestre	46,7	182,5	251,8	1.927,6	18,5	72,5	100,0
2008							
1r trimestre	58,2	213,4	290,8	2.174,2	20,0	73,4	100,0
2n trimestre	58,6	204,7	292,9	2.381,5	20,0	69,9	100,0
3r trimestre	64,0	242,0	343,7	2.598,8	18,6	70,4	100,0
4t trimestre	67,8	320,8	455,8	3.207,9	14,9	70,4	100,0
2009							
1r trimestre	109,1	442,7	622,7	4.010,7	17,5	71,1	100,0
2n trimestre	103,7	442,8	601,9	4.137,5	17,2	73,6	100,0
3r trimestre	107,6	441,3	607,2	4.123,3	17,7	72,7	100,0
4t trimestre	123,0	469,1	643,1	4.326,5	19,1	72,9	100,0
2010							
1r trimestre	118,9	490,8	676,2	4.612,7	17,6	72,6	100,0
2n trimestre	134,4	495,6	676,1	4.645,5	19,9	73,3	100,0
3r trimestre	134,0	500,5	669,4	4.574,7	20,0	74,8	100,0
4t trimestre	127,1	498,1	686,8	4.696,6	18,5	72,5	100,0
2011							
1r trimestre	128,2	530,7	727,6	4.910,2	17,6	72,9	100,0
2n trimestre	112,3	497,1	690,9	4.833,7	16,3	71,9	100,0
3r trimestre	135,1	542,8	742,0	4.978,3	18,2	73,2	100,0
4t trimestre	135,2	558,2	775,4	5.273,6	17,4	72,0	100,0

Departament d'Estadística. Ajuntament de Barcelona.

Font: Encuesta de Población Activa. INE.

2.Enquesta de Població Activa. 2007-2011

16.Taxa d'atur a Barcelona i àmbits territorials

	<i>Barcelona</i>	<i>Província Barcelona</i>	<i>Catalunya</i>	<i>Espanya</i>
2007				
1r trimestre	6,9	6,5	6,7	8,5
2n trimestre	6,9	6,3	6,1	8,0
3r trimestre	6,5	7,2	6,8	8,0
4t trimestre	5,8	6,5	6,6	8,6
2008				
1r trimestre	7,3	7,5	7,6	9,6
2n trimestre	7,0	7,3	7,6	10,4
3r trimestre	7,8	8,7	9,0	11,3
4t trimestre	8,3	11,5	11,8	13,9
2009				
1r trimestre	13,4	15,8	16,2	17,4
2n trimestre	12,9	16,1	15,9	17,9
3r trimestre	13,3	16,0	16,0	17,9
4t trimestre	15,2	16,9	17,0	18,8
2010				
1r trimestre	15,0	17,7	17,9	20,1
2n trimestre	16,9	17,8	17,7	20,1
3r trimestre	16,9	17,8	17,4	19,8
4t trimestre	16,0	17,8	18,0	20,3
2011				
1r trimestre	16,0	19,0	19,0	21,3
2n trimestre	14,1	17,9	18,1	20,9
3r trimestre	16,7	19,6	19,4	21,5
4t trimestre	16,9	20,2	20,5	22,9

Departament d'Estadística. Ajuntament de Barcelona.
Font: Encuesta de Población Activa. INE.

3. Afiliats al sistema de la Seguretat Social. 2007-2011

3.Afiliats al sistema de la Seguretat Social. 2007-2011

1.Treballadors dels règims de la seguretat social a Barcelona

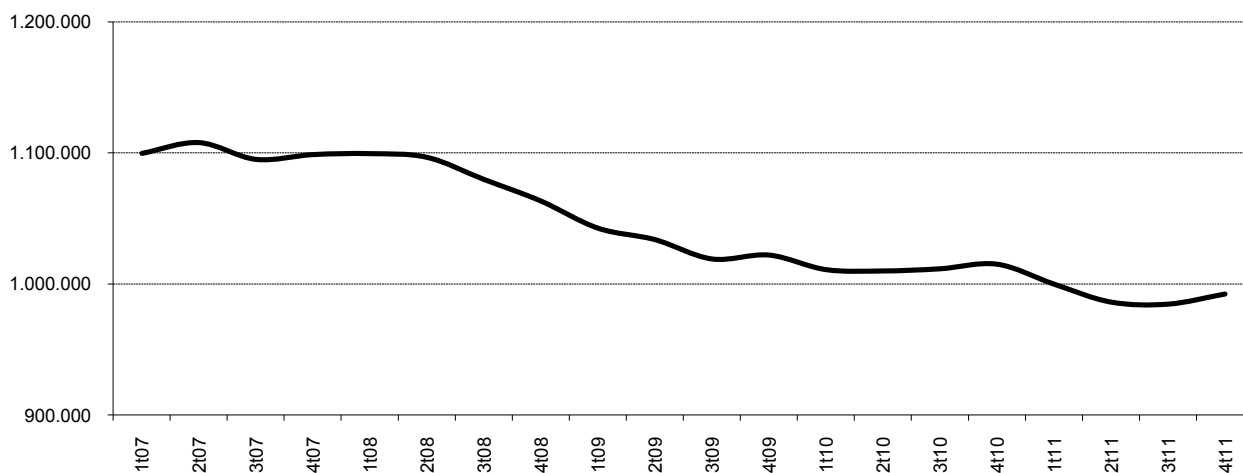
	TOTAL	%	Règim General	%	Règim E. Autònoms	%	Règim E. Treb. Llar	%	Règim E. Agrari	%	Règim E. del Mar	%
2007												
1r trimestre	1.099.626	100,0	953.648	86,7	122.723	11,2	20.756	1,9	402	0,0	2.097	0,2
2n trimestre	1.107.879	100,0	961.775	86,8	123.361	11,1	19.912	1,8	379	0,0	2.452	0,2
3r trimestre	1.095.080	100,0	950.463	86,8	122.954	11,2	18.905	1,7	417	0,0	2.341	0,2
4t trimestre	1.098.720	100,0	953.000	86,7	123.958	11,3	19.252	1,8	480	0,0	2.030	0,2
2008												
1r trimestre	1.099.450	100,0	953.143	86,7	123.909	11,3	19.786	1,8	409	0,0	2.203	0,2
2n trimestre	1.096.631	100,0	949.027	86,5	123.750	11,3	21.004	1,9	431	0,0	2.419	0,2
3r trimestre	1.079.764	100,0	933.404	86,4	122.066	11,3	21.507	2,0	545	0,1	2.242	0,2
4t trimestre	1.063.252	100,0	917.061	86,3	121.170	11,4	22.372	2,1	700	0,1	1.949	0,2
2009												
1r trimestre	1.042.527	100,0	898.339	86,2	118.891	11,4	22.558	2,2	591	0,1	2.148	0,2
2n trimestre	1.033.779	100,0	890.414	86,1	117.718	11,4	22.641	2,2	665	0,1	2.341	0,2
3r trimestre	1.019.007	100,0	877.654	86,1	115.947	11,4	22.416	2,2	756	0,1	2.234	0,2
4t trimestre	1.021.974	100,0	880.584	86,2	115.972	11,3	22.632	2,2	877	0,1	1.909	0,2
2010												
1r trimestre	1.010.855	100,0	870.258	86,1	114.932	11,4	22.866	2,3	671	0,1	2.128	0,2
2n trimestre	1.009.834	100,0	868.676	86,0	114.869	11,4	23.434	2,3	590	0,1	2.265	0,2
3r trimestre	1.011.479	100,0	871.932	86,2	113.605	11,2	23.146	2,3	664	0,1	2.132	0,2
4t trimestre	1.015.007	100,0	874.976	86,2	114.151	11,2	23.261	2,3	766	0,1	1.853	0,2
2011												
1r trimestre	999.822	100,0	860.497	86,1	113.410	11,3	23.353	2,3	512	0,1	2.050	0,2
2n trimestre	986.064	100,0	847.049	85,9	113.557	11,5	23.868	2,4	541	0,1	1.049	0,2
3r trimestre	984.506	100,0	845.625	85,9	112.351	11,4	23.804	2,4	651	0,1	2.075	0,2
4t trimestre	992.231	100,0	853.132	86,0	112.678	11,4	23.680	2,4	855	0,1	1.886	0,2

Departament d'Estadística. Ajuntament de Barcelona.

Font: Departament d'Empresa i Ocupació. Generalitat de Catalunya.

Web Seguridad Social. Ministerio de Empleo y Seguridad Social.

Treballadors de la Seguretat Social



3. Afiliats al sistema de la Seguretat Social. 2007-2011

2. Treballadors del règim general a Barcelona i àmbits territorials

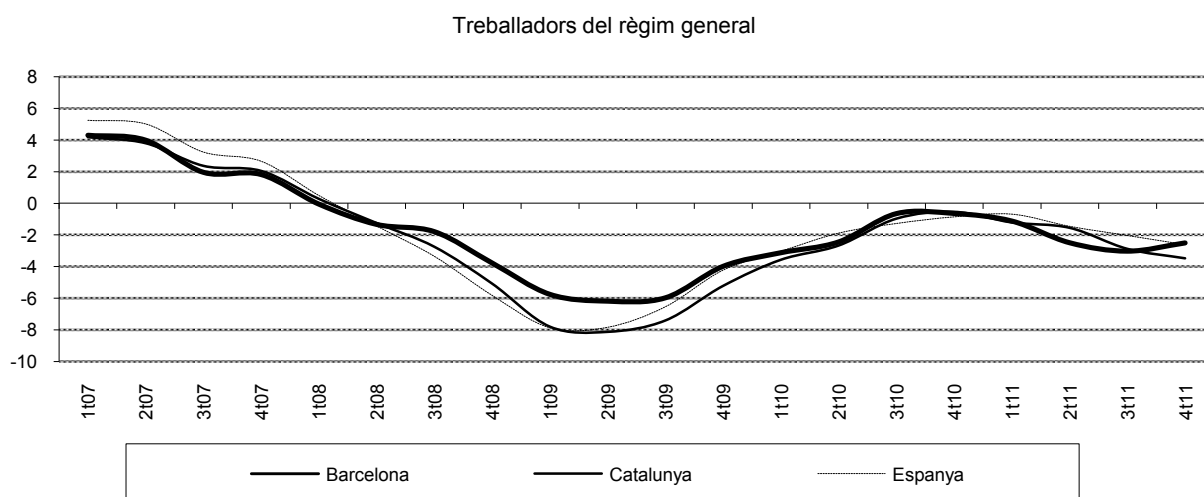
	<i>Barcelona</i>	<i>Consorci Àrea Metropolitana (1)</i>	<i>Regió Metropolitana</i>	<i>Província Barcelona</i>	<i>Catalunya</i>	<i>Espanya</i>
2007						
1r trimestre	953.648	1.420.018	1.953.364	2.098.128	2.737.542	14.653.887
2n trimestre	961.775	1.426.995	1.967.720	2.114.399	2.787.298	14.904.832
3r trimestre	950.463	1.416.815	1.951.184	2.095.545	2.753.996	14.858.226
4t trimestre	953.000	1.423.924	1.951.077	2.096.144	2.727.728	14.719.806
2008						
1r trimestre	953.143	1.425.097	1.954.911	2.100.191	2.744.915	14.725.443
2n trimestre	949.027	1.419.272	1.946.567	2.090.852	2.752.254	14.689.241
3r trimestre	933.404	1.398.585	1.910.518	2.050.443	2.678.046	14.359.370
4t trimestre	917.061	1.373.249	1.862.689	1.998.078	2.588.983	13.862.376
2009						
1r trimestre	898.339	1.343.367	1.816.265	1.946.696	2.530.438	13.565.004
2n trimestre	890.414	1.329.594	1.794.917	1.923.631	2.528.055	13.536.079
3r trimestre	877.654	1.316.137	1.772.737	1.898.342	2.479.352	13.418.706
4t trimestre	880.584	1.317.651	1.764.791	1.891.867	2.453.538	13.275.386
2010						
1r trimestre	870.258	1.303.883	1.748.212	1.873.816	2.439.774	13.152.919
2n trimestre	868.676	1.299.607	1.746.567	1.871.815	2.460.328	13.280.710
3r trimestre	871.932	1.309.557	1.754.174	1.879.429	2.455.012	13.247.345
4t trimestre	874.976	1.315.437	1.756.551	1.882.340	2.439.995	13.161.364
2011						
1r trimestre	860.497	1.294.377	1.734.352	1.857.739	2.410.066	13.062.408
2n trimestre	847.049	1.276.109	1.718.024	1.841.730	2.421.993	13.086.863
3r trimestre	845.625	1.273.989	1.704.863	1.825.866	2.383.929	12.976.012
4t trimestre	853.132	1.279.148	1.703.524	1.822.407	2.354.893	12.816.948

(1) Fins el 1r trimestre de 2009, les dades corresponen a l'Entitat Metropolitana del Medi Ambient.

Departament d'Estadística. Ajuntament de Barcelona.

Font: Departament d'Empresa i Ocupació. Generalitat de Catalunya.

Web: Seguridad Social. Ministerio de Empleo y Seguridad Social.



3.Afiliats al sistema de la Seguretat Social. 2007-2011

3.Treballadors del règim general per grans sectors a Barcelona. 2008-2011

	TOTAL	% Agricultura	% Indústria	% Construcció	% Serveis	%
2008						
1r trimestre	953.143	100,0	335 0,0	98.360 10,3	59.415 6,2	795.033 83,4
2n trimestre	949.027	100,0	354 0,0	98.680 10,4	57.486 6,1	792.507 83,5
3r trimestre	933.404	100,0	372 0,0	96.527 10,3	53.922 5,8	782.583 83,8
4t trimestre	917.061	100,0	311 0,0	92.804 10,1	49.139 5,4	774.807 84,5
2009						
1r trimestre	898.339	100,0	387 0,0	88.976 9,9	48.317 5,4	760.659 84,7
2n trimestre	890.414	100,0	401 0,0	88.048 9,9	48.285 5,4	753.680 84,6
3r trimestre	877.654	100,0	329 0,0	85.009 9,7	46.285 5,3	746.031 85,0
4t trimestre	880.584	100,0	297 0,0	83.411 9,5	42.653 4,8	754.223 85,7
2010						
1r trimestre	870.258	100,0	270 0,0	80.817 9,3	41.432 4,8	747.739 85,9
2n trimestre	868.676	100,0	276 0,0	80.456 9,3	40.915 4,7	747.029 86,0
3r trimestre	871.932	100,0	296 0,0	80.009 9,2	39.011 4,5	752.616 86,3
4t trimestre	874.976	100,0	261 0,0	78.216 8,9	37.165 4,2	759.334 86,8
2011						
1r trimestre	860.497	100,0	271 0,0	75.192 8,7	35.588 4,1	749.446 87,1
2n trimestre	847.049	100,0	269 0,0	75.196 8,9	34.114 4,0	737.470 87,1
3r trimestre	845.625	100,0	247 0,0	75.218 8,9	32.190 3,8	737.970 87,3
4t trimestre	853.132	100,0	221 0,0	74.802 8,8	30.166 3,5	747.943 87,7

Nota: l'any 2009 ha canviat la Classificació d'activitats econòmiques. Les dades de 2008 s'han revisat amb la nova classificació, per poder establir comparacions.

Departament d'Estadística. Ajuntament de Barcelona.

Font: Departament d'Empresa i Ocupació. Generalitat de Catalunya.

3. Afiliats al sistema de la Seguretat Social. 2007-2011

4. Treballadors del règim general per sectors a Barcelona. 2008-2011

Sectors	2008	%	2009	%	2010	%	2011	%
TOTAL	917.061	100,0	880.584	100,0	874.976	100,0	853.132	100,0
A. Agricultura, ramaderia i pesca	311	0,0	297	0,0	261	0,0	221	0,0
B. Indústries extractives	85	0,0	67	0,0	55	0,0	50	0,0
C. Indústries manufactureres	78.723	8,6	68.895	7,8	65.373	7,5	62.126	7,3
D. Energia elèctrica i gas	2.573	0,3	2.513	0,3	2.403	0,3	2.488	0,3
E. Aigua, sanejament, residus	11.423	1,2	11.936	1,4	10.385	1,2	10.138	1,2
F. Construcció	49.139	5,4	42.653	4,8	37.165	4,2	30.166	3,5
G. Comerç i reparacions	142.142	15,5	132.862	15,1	132.169	15,1	127.884	15,0
H. Transports i emmagatzematge	41.841	4,6	40.332	4,6	40.340	4,6	39.622	4,6
I. Hosteleria	56.892	6,2	55.394	6,3	58.243	6,7	60.372	7,1
J. Informació i comunicacions	47.785	5,2	45.322	5,1	45.844	5,2	44.357	5,2
K. Activitats financeres i d'assegurances	42.843	4,7	41.546	4,7	40.051	4,6	39.836	4,7
L. Activitats immobiliàries	9.402	1,0	9.179	1,0	9.429	1,1	9.483	1,1
M. Activitats professionals, tècniques	70.977	7,7	69.119	7,8	69.070	7,9	69.081	8,1
N. Activitats administratives i serveis auxiliars	96.748	10,5	90.664	10,3	93.696	10,7	89.400	10,5
O. Administració pública	78.827	8,6	79.447	9,0	77.134	8,8	77.682	9,1
P. Educació	56.793	6,2	58.415	6,6	60.602	6,9	61.572	7,2
Q. Activitats sanitàries i serveis socials	78.956	8,6	80.965	9,2	82.199	9,4	79.725	9,3
R. Activitats artístiques, recreatives	19.693	2,1	19.788	2,2	20.039	2,3	19.259	2,3
S. Altres serveis	27.143	3,0	26.326	3,0	25.612	2,9	24.753	2,9
T. Llars que ocupen personal domèstic	4.472	0,5	4.544	0,5	4.589	0,5	4.596	0,5
U. Organismes extraterritorials	293	0,0	320	0,0	317	0,0	321	0,0

Nota: Les dades corresponen el nombre d'afiliats al 4t trimestre de cada any.

Nota: l'any 2009 ha canviat la Classificació d'activitats econòmiques. Les dades de 2008 s'han revisat amb la nova classificació, per poder establir comparacions.

Departament d'Estadística. Ajuntament de Barcelona.

Font: Departament d'Empresa i Ocupació. Generalitat de Catalunya.

3. Afiliats al sistema de la Seguretat Social. 2007-2011

5. Treballadors del règim d'autònoms a Barcelona i àmbits territorials

	<i>Barcelona</i>	<i>ConSORCI Àrea Metropolitana (1)</i>	<i>Regió Metropolitana</i>	<i>Província Barcelona</i>	<i>Catalunya</i>	<i>Espanya</i>
2007						
1r trimestre	122.723	226.112	365.973	407.753	565.377	3.087.503
2n trimestre	123.361	227.506	368.949	411.189	573.119	3.135.288
3r trimestre	122.954	226.587	367.791	410.185	573.196	3.146.913
4t trimestre	123.958	228.011	370.045	412.618	573.902	3.157.930
2008						
1r trimestre	123.909	228.235	371.833	415.804	593.466	3.408.110
2n trimestre	123.750	227.632	370.996	414.658	592.532	3.405.406
3r trimestre	122.066	224.398	365.745	408.832	584.265	3.363.738
4t trimestre	121.170	221.999	360.974	403.430	574.080	3.309.590
2009						
1r trimestre	118.891	217.610	353.229	394.789	561.583	3.245.455
2n trimestre	117.718	217.705	349.915	391.009	557.641	3.225.223
3r trimestre	115.947	214.428	344.750	385.271	550.016	3.187.974
4t trimestre	115.972	213.818	343.301	383.685	545.134	3.157.046
2010						
1r trimestre	114.932	211.927	340.501	380.533	540.371	3.131.381
2n trimestre	114.869	211.791	340.846	380.833	541.957	3.143.001
3r trimestre	113.605	209.662	337.379	377.103	536.971	3.118.314
4t trimestre	114.151	210.277	337.936	377.762	534.936	3.100.479
2011						
1r trimestre	113.410	208.945	336.038	375.525	531.389	3.087.767
2n trimestre	113.557	209.250	336.867	376.264	534.243	3.106.892
3r trimestre	112.351	207.290	334.016	373.249	530.135	3.087.427
4t trimestre	112.678	207.503	333.863	372.916	526.991	3.067.499

Nota: A partir de gener de 2008, el règim especial agrari per compte propi s'integra en el règim especial de treballadors autònoms.
(1) Fins el 1r trimestre de 2009, les dades corresponen a l'Entitat Metropolitana del Medi Ambient.

Departament d'Estadística. Ajuntament de Barcelona.

Font: Departament d'Empresa i Ocupació. Generalitat de Catalunya.

Web Seguridad Social. Ministerio de Empleo y Seguridad Social.

3.Afiliats al sistema de la Seguretat Social. 2007-2011

6.Treballadors del règim d'autònoms per grans sectors a Barcelona. 2008-2011

	TOTAL	%	Agricultura	%	Indústria	%	Construcció	%	Serveis	%
2008										
1r trimestre	123.909	100,0	157	0,1	8.892	7,2	12.442	10,0	102.418	82,7
2n trimestre	123.750	100,0	149	0,1	8.820	7,1	12.309	9,9	102.472	82,8
3r trimestre	122.066	100,0	149	0,1	8.646	7,1	11.932	9,8	101.339	83,0
4t trimestre	121.170	100,0	153	0,1	8.485	7,0	11.461	9,5	101.071	83,4
2009										
1r trimestre	118.891	100,0	147	0,1	8.272	7,0	10.913	9,2	99.559	83,7
2n trimestre	117.718	100,0	148	0,1	8.071	6,9	10.518	8,9	98.981	84,1
3r trimestre	115.947	100,0	148	0,1	7.891	6,8	10.152	8,8	97.756	84,3
4t trimestre	115.972	100,0	147	0,1	7.809	6,7	9.891	8,5	98.125	84,6
2010										
1r trimestre	114.932	100,0	149	0,1	7.635	6,6	9.583	8,3	97.565	84,9
2n trimestre	114.869	100,0	156	0,1	7.543	6,6	9.417	8,2	97.753	85,1
3r trimestre	113.605	100,0	156	0,1	7.396	6,5	9.192	8,1	96.861	85,3
4t trimestre	114.151	100,0	156	0,1	9.604	8,4	8.324	7,3	96.067	84,2
2011										
1r trimestre	113.410	100,0	160	0,1	9.403	8,3	8.228	7,3	95.619	84,3
2n trimestre	113.557	100,0	162	0,1	9.279	8,2	8.181	7,2	95.935	84,5
3r trimestre	112.351	100,0	162	0,1	9.071	8,1	8.047	7,2	95.071	84,6
4t trimestre	112.678	100,0	166	0,1	8.925	7,9	7.892	7,0	95.695	84,9

Nota: A partir de gener de 2008, el règim especial agrari per compte propi s'integra en el règim especial de treballadors autònoms.
 Nota: l'any 2009 ha canviat la Classificació d'activitats econòmiques. Les dades de 2008 s'han revisat amb la nova classificació, per poder establir comparacions.

Departament d'Estadística. Ajuntament de Barcelona.

Font: Departament d'Empresa i Ocupació. Generalitat de Catalunya.

3.Afiliats al sistema de la Seguretat Social. 2007-2011

7.Afiliats a d'altres règims especials de seguretat social a Barcelona

	TOTAL	%	Funcionaris Civils Estat (MUFACE)	%	Funcionaris Justícia (MUGEJU)	%	Funcionaris Militars (ISFAS)	%
2007	26.184	100,0	22.564	86,2	2.536	9,7	1.084	4,1
2008	27.581	100,0	23.087	83,7	3.234	11,7	1.260	4,6
2009	27.156	100,0	22.797	83,9	3.022	11,1	1.337	4,9
2010	27.890	100,0	22.759	81,6	3.782	13,6	1.349	4,8
2011	27.300	100,0	22.053	80,8	4.012	14,7	1.235	4,5

Nota: Dades a 31 de desembre de cada any.

Departament d'Estadística. Ajuntament de Barcelona.

Font: MUFACE, MUGEJU i ISFAS.

4. Centres de cotització i treballadors. 2008-2011

4. Centres de cotització i treballadors. 2008-2011**1. Centres de cotització i treballadors per grans sectors a Barcelona i àmbits territorials. Absoluts**

	<i>Barcelona</i>		<i>Regió Metropolitana</i>		<i>Província Barcelona</i>		<i>Catalunya</i>	
	<i>Centres</i>	<i>Treball.</i>	<i>Centres</i>	<i>Treball.</i>	<i>Centres</i>	<i>Treball.</i>	<i>Centres</i>	<i>Treball.</i>
2008	76.618	917.061	176.869	1.862.689	194.585	1.997.870	270.534	2.588.983
Agricultura	35	311	283	1.242	656	2.324	1.916	7.386
Indústria	4.332	92.804	20.310	335.885	23.661	384.776	31.300	503.283
Construcció	6.902	49.139	22.625	135.791	25.450	149.064	38.980	218.456
Serveis	63.349	774.807	133.651	1.389.771	144.818	1.461.706	198.338	1.859.858
2009	73.524	880.584	167.155	1.764.791	183.820	1.891.867	256.248	2.453.538
Agricultura	31	297	286	1.268	665	2.355	1.985	7.681
Indústria	3.869	83.411	18.318	297.443	21.391	340.112	28.582	448.415
Construcció	6.008	42.653	18.761	113.977	21.083	125.111	32.330	183.133
Serveis	63.616	754.223	129.790	1.352.103	140.681	1.424.289	193.351	1.814.309
2010	72.124	874.976	163.859	1.756.551	180.165	1.882.340	251.014	2.439.995
Agricultura	28	261	286	1.371	676	2.564	2.047	7.861
Indústria	3.607	78.216	17.401	284.879	20.353	326.171	27.329	432.351
Construcció	5.480	37.165	16.903	100.462	18.976	110.531	29.110	161.870
Serveis	63.009	759.334	129.269	1.369.839	140.160	1.443.074	192.528	1.837.913
2011	72.013	853.132	161.578	1.692.187	178.089	1.821.903	247.522	2.354.893
Agricultura	30	221	260	1.089	710	2.403	2.112	7.427
Indústria	3.432	74.802	16.285	263.088	19.790	313.992	26.588	418.331
Construcció	4.979	30.166	14.976	80.931	16.763	88.755	25.652	129.967
Serveis	63.572	747.943	130.057	1.347.079	140.826	1.416.753	193.170	1.799.168

Nota: les dades corresponen al 4t trimestre de cada any.

Nota: l'any 2009 ha canviat la Classificació d'activitats econòmiques. Les dades de 2008 s'han revisat amb la nova classificació, per poder establir comparacions.

Departament d'Estadística. Ajuntament de Barcelona.

Font: Departament d'Empresa i Ocupació. Generalitat de Catalunya.

4. Centres de cotització i treballadors. 2008-2011**2. Centres de cotització i treballadors per grans sectors a Barcelona i àmbits territorials. Percentatges**

	<i>Barcelona</i>		<i>Regió Metropolitana</i>		<i>Província Barcelona</i>		<i>Catalunya</i>	
	<i>Centres</i>	<i>Treball.</i>	<i>Centres</i>	<i>Treball.</i>	<i>Centres</i>	<i>Treball.</i>	<i>Centres</i>	<i>Treball.</i>
2008	100,0	100,0	100,0	100,0	100,0	100,0	100,0	100,0
Agricultura	0,0	0,0	0,2	0,1	0,4	0,1	0,8	0,3
Indústria	5,3	9,5	11,0	16,9	11,6	18,0	11,2	18,3
Construcció	8,2	4,8	11,2	6,5	11,5	6,6	12,6	7,5
Serveis	86,5	85,7	77,6	76,6	76,5	75,3	75,5	73,9
2009	100,0	100,0	100,0	100,0	100,0	100,0	100,0	100,0
Agricultura	0,0	0,0	0,2	0,1	0,4	0,1	0,8	0,3
Indústria	5,3	9,5	11,0	16,9	11,6	18,0	11,2	18,3
Construcció	8,2	4,8	11,2	6,5	11,5	6,6	12,6	7,5
Serveis	86,5	85,7	77,6	76,6	76,5	75,3	75,5	73,9
2010	100,0	100,0	100,0	100,0	100,0	100,0	100,0	100,0
Agricultura	0,0	0,0	0,2	0,1	0,4	0,1	0,8	0,3
Indústria	5,0	8,9	10,6	16,2	11,3	17,3	10,9	17,7
Construcció	7,6	4,2	10,3	5,7	10,5	5,9	11,6	6,6
Serveis	87,4	86,8	78,9	78,0	77,8	76,7	76,7	75,3
2011	100,0	100,0	100,0	100,0	100,0	100,0	100,0	100,0
Agricultura	0,0	0,0	0,2	0,1	0,4	0,1	0,9	0,3
Indústria	4,8	8,8	10,1	15,5	11,1	17,2	10,7	17,8
Construcció	6,9	3,5	9,3	4,8	9,4	4,9	10,4	5,5
Serveis	88,3	87,7	80,5	79,6	79,1	77,8	78,0	76,4

Nota: les dades corresponen al 4t trimestre de cada any.

Nota: l'any 2009 ha canviat la Classificació d'activitats econòmiques. Les dades de 2008 s'han revisat amb la nova classificació, per poder establir comparacions.

Departament d'Estadística. Ajuntament de Barcelona.

Font: Departament d'Empresa i Ocupació. Generalitat de Catalunya.

4. Centres de cotització i treballadors. 2008-2011

3. Centres de cotització i treballadors segons grandària a Barcelona

<i>Sector / grandària</i>	<i>Centres</i>	<i>%</i>	<i>Treballadors</i>	<i>%</i>	<i>Treballadors/ centre</i>
2008	76.618		917.061		12
2009	73.524		880.584		12
2010	72.124		874.976		12
2011	72.013	100,0	853.132	100,0	12
d' 1 a 10 treballadors	62.135	86,3	159.895	18,7	3
d'11 a 100 treballadors	8.789	12,2	242.779	28,5	28
de 101 a 1.000 treballadors	1.017	1,4	264.923	31,1	260
més de 1.000 treballadors	72	0,1	185.535	21,7	2.577
Agricultura	30	100,0	221	100,0	7
d' 1 a 10 treballadors	24	80,0	46	20,8	2
d'11 a 100 treballadors	5	16,7	66	29,9	13
de 101 a 1.000 treballadors	1	3,3	109	49,3	109
Indústria i construcció	8.411	100,0	104.968	100,0	12
d' 1 a 10 treballadors	7.233	86,0	19.311	18,4	3
d'11 a 100 treballadors	1.044	12,4	27.582	26,3	26
de 101 a 1.000 treballadors	125	1,5	32.456	30,9	260
més de 1.000 treballadors	9	0,1	25.619	24,4	2.847
Serveis	63.572	100,0	747.943	100,0	12
d' 1 a 10 treballadors	54.878	86,3	140.538	18,8	3
d'11 a 100 treballadors	7.740	12,2	215.131	28,8	28
de 101 a 1.000 treballadors	891	1,4	232.358	31,1	261
més de 1.000 treballadors	63	0,1	159.916	21,4	2.538

Nota: les dades corresponen al 4t trimestre de cada any.

Nota: l'any 2009 ha canviat la Classificació d'activitats econòmiques.

Departament d'Estadística. Ajuntament de Barcelona.

Font: Departament d'Empresa i Ocupació. Generalitat de Catalunya.

4. Centres de cotització i treballadors. 2008-2011

4. Centres de cotització i treballadors per sectors a Barcelona. 2011

<i>Sectors (CCAIE-2009)</i>	<i>Centres</i>	<i>%</i>	<i>Treballadors</i>	<i>%</i>	<i>Treballadors/ centre</i>
TOTAL	72.013	100,0	853.132	100,0	12
A. Agricultura, ramaderia i pesca	30	0,0	221	0,0	7
B. Indústries extractives	5	0,0	50	0,0	10
C. Indústries manufactureres	3.285	4,6	62.126	7,3	19
D. Energia elèctrica i gas	54	0,1	2.488	0,3	46
E. Aigua, sanejament, residus	88	0,1	10.138	1,2	115
F. Construcció	4.979	6,9	30.166	3,5	6
G. Comerç i reparacions	17.398	24,2	127.884	15,0	7
H. Transports i emmagatzematge	2.621	3,6	39.622	4,6	15
I. Hosteleria	7.062	9,8	60.372	7,1	9
J. Informació i comunicacions	2.791	3,9	44.357	5,2	16
K. Activitats financeres i d'assegurances	1.102	1,5	39.836	4,7	36
L. Activitats immobiliàries	3.823	5,3	9.483	1,1	2
M. Activitats professionals, tècniques	8.511	11,8	69.081	8,1	8
N. Activitats administratives i serveis auxiliars	4.225	5,9	89.400	10,5	21
O. Administració pública	429	0,6	77.682	9,1	181
P. Educació	2.116	2,9	61.572	7,2	29
Q. Activitats sanitàries i serveis socials	3.200	4,4	79.725	9,3	25
R. Activitats artístiques, recreatives	1.306	1,8	19.259	2,3	15
S. Altres serveis	5.226	7,3	24.753	2,9	5
T. Llars que ocupen personal domèstic	3.712	5,2	4.596	0,5	1
U. Organismes extraterritorials	50	0,1	321	0,0	6

Nota: les dades corresponen al 4t trimestre de cada any.

Nota: l'any 2009 ha canviat la Classificació d'activitats econòmiques.

Departament d'Estadística. Ajuntament de Barcelona.

Font: Departament d'Empresa i Ocupació. Generalitat de Catalunya.

4. Centres de cotització i treballadors. 2008-2011

5. Centres de cotització i treballadors per divisions a Barcelona. 2011

<i>Sectors (CCAIE-2009)</i>	<i>Centres</i>	<i>Treballadors</i>	<i>Treballadors/ centre</i>
TOTAL	72.013	853.132	12
01. Agricultura, ramaderia, caça i serveis relacionats	19	62	3
02. Silvicultura i explotació forestal	11	159	14
03. Pesca i aqüicultura	0	0	-
05. Extracció d'antracita, hulla, lignit i torba	0	0	-
06. Extracció de petroli brut i de gas natural	0	0	-
07. Extracció de minerals metàl·lics	0	0	-
08. Extracció minerals no metàl·lics ni energètics	4	49	12
09. Activitats de suport a les indústries extractives	1	1	1
10. Indústries productes alimentaris	277	5.280	19
11. Fabricació de begudes	41	714	17
12. Indústries del tabac	0	0	-
13. Indústries tèxtils	111	1.395	13
14. Confecció de peces de vestir	319	1.753	5
15. Indústria del cuir i del calçat	32	111	3
16. Indústria de la fusta i del suro, llevat de mobles	84	309	4
17. Indústries del paper	53	1.339	25
18. Arts gràfiques i reproducció suports enregistrats	542	3.343	6
19. Coqueries i refinació del petroli	2	3	2
20. Indústries químiques	141	6.320	45
21. Fabricació de productes farmacèutics	84	7.495	89
22. Fabricació productes cautxú i matèries plàstiques	93	839	9
23. Fabricació altres productes minerals no metàl·lics	83	2.209	27
24. Metal·lúrgia; fabricació productes ferro, acer i ferroaliatges	36	321	9
25. Fabricació productes metàl·lics, llevat maquinària i equips	377	2.231	6
26. Fabricació productes informàtics, electrònics i òptics	86	712	8
27. Fabricació materials i equips elèctrics	92	4.274	46
28. Fabricació maquinària i equips ncaa	223	2.852	13
29. Fabricació vehicles de motor, remolcs i semiremolcs	32	15.914	497
30. Fabricació altres materials de transport	49	495	10
31. Fabricació de mobles	105	396	4
32. Indústries manufactureres diverses	213	1.672	8
33. Reparació i instal·lació de maquinària i equips	210	2.149	10
35. Subministrament d'energia elèctrica, gas, vapor	54	2.488	46
36. Captació, potabilització i distribució d'aigua	26	2.453	94
37. Recollida i tractament d'aigües residuals	10	526	53
38. Activitats de recollida, tractament i eliminació residus	48	7.148	149
39. Activitats de descontaminació i altres serveis gestió residus	4	11	3
41. Construcció d'immobles	2.247	12.129	5
42. Construcció d'obres d'enginyeria civil	297	2.264	8
43. Activitats especialitzades de la construcció	2.435	15.773	6
45. Venda i reparació vehicles de motor i motocicletes	1.019	7.543	7
46. Comerç a l'engròs i intermediaris del comerç	5.530	46.809	8
47. Comerç al detall	10.849	73.532	7
49. Transport terrestre; transport per canonades	1.472	18.525	13
50. Transport marítim i per vies de navegació interiors	13	232	18
51. Transport aeri	31	1.890	61
52. Emmagatzematge i activitats afins al transport	973	13.193	14

(continua)

4. Centres de cotització i treballadors. 2008-2011

5. (cont.) Centres de cotització i treballadors per divisions a Barcelona. 2011

<i>Sectors (CCAIE-2009)</i>	<i>Centres</i>	<i>Treballadors</i>	<i>Treballadors/ centre</i>
53. Activitats postals i de correus	132	5.782	44
55. Serveis d'allotjament	660	13.998	21
56. Serveis de menjar i begudes	6.402	46.374	7
58. Edició	676	9.806	15
59. Activitats cinematografia, vídeo i televisió; so i ed. musical	392	2.675	7
60. Activitats emissió i programació ràdio i televisió	44	1.169	27
61. Telecomunicacions	263	6.528	25
62. Serveis de tecnologies de la informació	1.163	21.500	18
63. Serveis d'informació	253	2.679	11
64. Mediació financera	258	25.102	97
65. Assegurances, reassegurances i fons de pensions	197	9.318	47
66. Activitats auxiliars de la mediació financera i d'assegurances	647	5.416	8
68. Activitats immobiliàries	3.823	9.483	2
69. Activitats jurídiques i de comptabilitat	3.658	22.621	6
70. Activitats seus centrals; activitats consultoria gestió empreses	635	5.174	8
71. Serveis tècnics d'arquitectura i enginyeria	1.573	12.337	8
72. Recerca i desenvolupament	271	8.637	32
73. Publicitat i estudis de mercat	1.563	12.857	8
74. Altres activitats professionals, científiques i tècniques	693	6.846	10
75. Activitats veterinàries	118	609	5
77. Activitats de lloguer	1.240	11.176	9
78. Activitats relacionades amb l'ocupació	274	14.332	52
79. Activitats agències viatges, operadors turístics i altres relacions	439	5.636	13
80. Activitats de seguretat i investigació	124	4.545	37
81. Serveis a edificis i activitats de jardineria	1.054	33.096	31
82. Activitats administratives d'oficina i altres activitats auxiliars	1.094	20.615	19
84. Administració pública, defensa i Seguretat Social	429	77.682	181
85. Educació	2.116	61.572	29
86. Activitats sanitàries	2.579	55.286	21
87. Activitats de serveis socials amb allotjament	327	12.088	37
88. Activitats de serveis socials sense allotjament	294	12.351	42
90. Activitats de creació, artístiques i d'espectacles	430	3.970	9
91. Activitats biblioteques, arxius, museus i altres culturals	122	2.534	21
92. Activitats relacionades amb jocs d'atzar i apostes	187	1.600	9
93. Activitats esportives, recreatives i d'entreteniment	567	11.155	20
94. Activitats associatives	2.166	11.746	5
95. Reparació ordinadors, efectes personals i domèstics	275	1.416	5
96. Altres activitats de serveis personals	2.785	11.591	4
97. Activitats llars que ocupen personal domèstic	3.712	4.596	1
98. Activitats llars que produeixen béns i serveis ús propi	0	0	-
99. Organismes extraterritorials	50	321	6

Nota: les dades corresponen al 4t trimestre de cada any.

Nota: l'any 2009 ha canviat la Classificació d'activitats econòmiques.

Departament d'Estadística. Ajuntament de Barcelona.

Font: Departament d'Empresa i Ocupació. Generalitat de Catalunya.

5. Atur registrat. 2007-2011

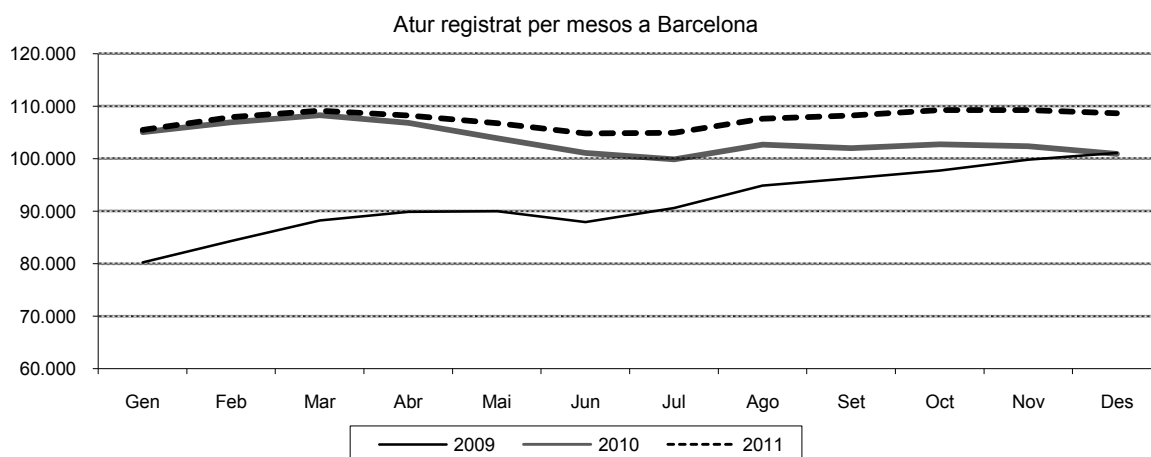
5. Atur registrat. 2007-2011

1. Atur registrat per mesos a Barcelona

	2007	2008	2009	2010	2011	% variació 2010-2011
Gener	53.208	54.804	80.207	105.073	105.456	0,4
Febrer	52.841	56.340	84.278	106.961	107.928	0,9
Març	52.921	56.867	88.206	108.292	109.153	0,8
Abril	51.641	57.687	89.865	106.836	108.203	1,3
Maig	50.712	58.629	89.941	103.907	106.774	2,8
Juny	50.790	59.374	87.917	101.089	104.784	3,7
Juliol	52.629	61.404	90.563	99.844	104.929	5,1
Agost	54.331	64.368	94.853	102.648	107.625	4,8
Setembre	52.261	65.356	96.250	101.972	108.250	6,2
Octubre	51.424	68.344	97.722	102.704	109.266	6,4
Novembre	50.571	71.510	99.798	102.364	109.265	6,7
Desembre	51.243	74.304	101.069	100.868	108.624	7,7

Departament d'Estadística. Ajuntament de Barcelona.

Font: Departament d'Empresa i Ocupació. Generalitat de Catalunya.



5. Atur registrat. 2007-2011

2. Característiques de l'atur registrat a Barcelona

	2007	%	2008	%	2009	%	2010	%	2011	%
Sexe	51.243	100,0	74.304	100,0	101.069	100,0	105.456	100,0	108.624	100,0
Homes	23.712	46,3	38.297	51,5	53.634	53,1	54.729	51,9	56.042	51,6
Dones	27.531	53,7	36.007	48,5	47.435	46,9	50.727	48,1	52.582	48,4
Edat	51.243	100,0	74.304	100,0	101.069	100,0	100.868	100,0	108.624	100,0
16-19 anys	901	1,8	1.109	1,5	1.306	1,3	1.245	1,2	1.369	1,3
20-24 anys	2.862	5,6	4.738	6,4	6.111	6,0	5.088	5,0	5.397	5,0
25-29 anys	6.130	12,0	9.899	13,3	13.132	13,0	11.794	11,7	11.483	10,6
30-34 anys	7.080	13,8	11.738	15,8	16.130	16,0	15.215	15,1	15.374	14,2
35-39 anys	6.050	11,8	9.840	13,2	14.624	14,5	14.826	14,7	15.622	14,4
40-44 anys	5.140	10,0	8.057	10,8	11.791	11,7	12.171	12,1	13.731	12,6
45-49 anys	4.618	9,0	6.729	9,1	9.877	9,8	10.720	10,6	12.331	11,4
50-54 anys	5.153	10,1	6.935	9,3	9.525	9,4	10.163	10,1	11.797	10,9
55-59 anys	6.987	13,6	7.966	10,7	9.730	9,6	10.712	10,6	12.213	11,2
60 anys i més	6.322	12,3	7.293	9,8	8.843	8,7	8.934	8,9	9.307	8,6
Nacionalitat	51.243	100,0	74.304	100,0	101.069	100,0	100.868	100,0	108.624	100,0
Espanyola	43.967	85,8	59.091	79,5	78.536	77,7	77.961	77,3	84.569	77,9
Estrangera	7.276	14,2	15.213	20,5	22.533	22,3	22.907	22,7	24.055	22,1
Nivell formatiu	51.243	100,0	74.304	100,0	101.069	100,0	100.868	100,0	108.624	100,0
Sense estudis	126	0,2	204	0,3	288	0,3	312	0,3	336	0,3
Estudis primaris incomplets	1.271	2,5	1.994	2,7	2.710	2,7	2.627	2,6	2.593	2,4
Estudis primaris complets	2.908	5,7	4.060	5,5	5.636	5,6	5.397	5,4	5.293	4,9
Programes Formació Professional	3.930	7,7	5.678	7,6	7.880	7,8	8.014	7,9	8.844	8,1
Educació general	32.031	62,5	46.233	62,2	62.097	61,4	62.127	61,6	66.649	61,4
Tècnics-professionals superiors	3.394	6,6	5.109	6,9	7.031	7,0	6.964	6,9	7.640	7,0
Universitaris primer cicle	2.500	4,9	3.500	4,7	4.894	4,8	4.868	4,8	5.523	5,1
Universitaris segon cicle	4.958	9,7	7.359	9,9	10.363	10,3	10.394	10,3	11.527	10,6
Altres estudis post-secundaris	70	0,1	106	0,1	170	0,2	165	0,2	219	0,2
No consta	55	0,1	61	0,1	0	-	0	-	0	-
Sectors econòmics (1)	-	-	-	-	101.069	100,0	100.868	100,0	108.624	100,0
A. Agricultura, ramaderia i pesca	-	-	-	-	311	0,3	372	0,4	483	0,4
B. Indústries extractives	-	-	-	-	41	0,0	45	0,0	57	0,1
C. Indústries manufactureres	-	-	-	-	11.249	11,1	10.319	10,2	10.132	9,3
D. Energia elèctrica i gas	-	-	-	-	81	0,1	209	0,2	291	0,3
E. Aigua, sanejament, residus	-	-	-	-	621	0,6	641	0,6	760	0,7
F. Construcció	-	-	-	-	12.365	12,2	11.741	11,6	12.495	11,5
G. Comerç i reparacions	-	-	-	-	15.008	14,8	14.870	14,7	16.219	14,9
H. Transports i emmagatzematge	-	-	-	-	3.294	3,3	3.216	3,2	3.352	3,1
I. Hosteleria	-	-	-	-	8.562	8,5	9.018	8,9	9.946	9,2
J. Informació i comunicacions	-	-	-	-	3.449	3,4	3.456	3,4	3.941	3,6
K. Activ. financeres i d'assegurances	-	-	-	-	1.024	1,0	1.158	1,1	1.685	1,6
L. Activitats immobiliàries	-	-	-	-	1.118	1,1	995	1,0	1.046	1,0
M. Activitats professionals, tècniques	-	-	-	-	14.216	14,1	13.044	12,9	12.058	11,1
N. Activ. administratives i serv. auxiliars	-	-	-	-	13.604	13,5	13.742	13,6	15.227	14,0
O. Administració pública	-	-	-	-	844	0,8	865	0,9	1.304	1,2
P. Educació	-	-	-	-	2.491	2,5	2.964	2,9	3.671	3,4
Q. Activitats sanitàries i serv. socials	-	-	-	-	3.184	3,2	3.695	3,7	4.650	4,3
R. Activitats artístiques, recreatives	-	-	-	-	1.971	2,0	2.026	2,0	2.267	2,1
S. Altres serveis	-	-	-	-	3.108	3,1	3.473	3,4	4.061	3,7
T. Llars ocupen personal domèstic	-	-	-	-	416	0,4	523	0,5	674	0,6
U. Organismes extraterritorials	-	-	-	-	25	0,0	33	0,0	27	0,0
Sense ocupació anterior	-	-	-	-	4.087	4,0	4.463	4,4	4.278	3,9
Taxa de cobertura de l'atur (%)	-	-	-	-	-	71,1	-	66,4	-	60,4

Nota: Dades corresponents al mes de desembre de cada any.

(1) L'any 2009 ha canviat la Classificació d'activitats econòmiques. Les dades no són comparables amb anys anteriors.

Departament d'Estadística. Ajuntament de Barcelona.

Font: Departament d'Empresa i Ocupació. Generalitat de Catalunya.

5. Atur registrat. 2007-2011**3. Estimació de l'atur registrat a Barcelona per districtes. 2009-2011**

<i>Districtes</i>	<i>2009</i>	<i>%</i>	<i>2010</i>	<i>%</i>	<i>2011</i>	<i>%</i>
BARCELONA	101.069	100,0	100.868	100,0	108.624	100,0
1. Ciutat Vella	9.355	9,3	9.682	9,6	9.941	9,2
2. Eixample	14.297	14,1	14.357	14,2	15.470	14,2
3. Sants-Montjuïc	12.030	11,9	12.007	11,9	12.976	11,9
4. Les Corts	4.024	4,0	3.958	3,9	4.308	4,0
5. Sarrià-Sant Gervasi	5.195	5,1	5.108	5,1	5.433	5,0
6. Gràcia	7.153	7,1	6.961	6,9	7.488	6,9
7. Horta Guinardó	10.778	10,7	10.730	10,6	11.678	10,8
8. Nou Barris	12.667	12,5	12.595	12,5	13.880	12,8
9. Sant Andreu	9.678	9,6	9.896	9,8	10.700	9,9
10. Sant Martí	15.880	15,7	15.568	15,4	16.748	15,4
No consta	12	0,0	6	0,0	2	0,0

Nota: Estimació per districtes a partir de dades facilitades per codis postals.

Nota: Dades corresponents al mes de desembre de l'any.

Departament d'Estadística. Ajuntament de Barcelona.

Font: Departament d'Empresa i Ocupació. Generalitat de Catalunya.

5. Atur registrat. 2007-2011

4. Atur registrat a Barcelona i àmbits territorials

	<i>Barcelona</i>	<i>Província Barcelona</i>	<i>Catalunya</i>	<i>Espanya</i>
2007	52,0	199,0	256,4	2.039,0
2008	62,4	253,0	333,7	2.736,1
2009	91,7	385,4	511,6	3.644,0
2010	103,5	427,5	571,2	4.060,8
2011	107,5	446,7	598,2	4.257,2

Nota: dades en milers. Mitjanes anuals.

Departament d'Estadística. Ajuntament de Barcelona.

Font: Departament d'Empresa i Ocupació. Generalitat de Catalunya.

5. Atur registrat. 2007-2011

5. Taxes de variacions interanuals d'atur registrat a Barcelona i àmbits territorials

	<i>Barcelona</i>	<i>Província Barcelona</i>	<i>Catalunya</i>	<i>Espanya</i>
2007	-4,9	-2,2	-1,7	0,0
2008	20,0	27,1	30,1	34,2
2009	47,0	52,3	53,3	33,2
2010	12,9	10,9	11,6	11,4
2011	3,9	4,5	4,7	4,8

Nota: Les taxes s'han calculat segons les mitjanes anuals de l'atur registrat.

Departament d'Estadística. Ajuntament de Barcelona.

Font: Departament d'Empresa i Ocupació. Generalitat de Catalunya.

6. Contractació laboral. 2007-2011

6.Contractació laboral. 2007-2011

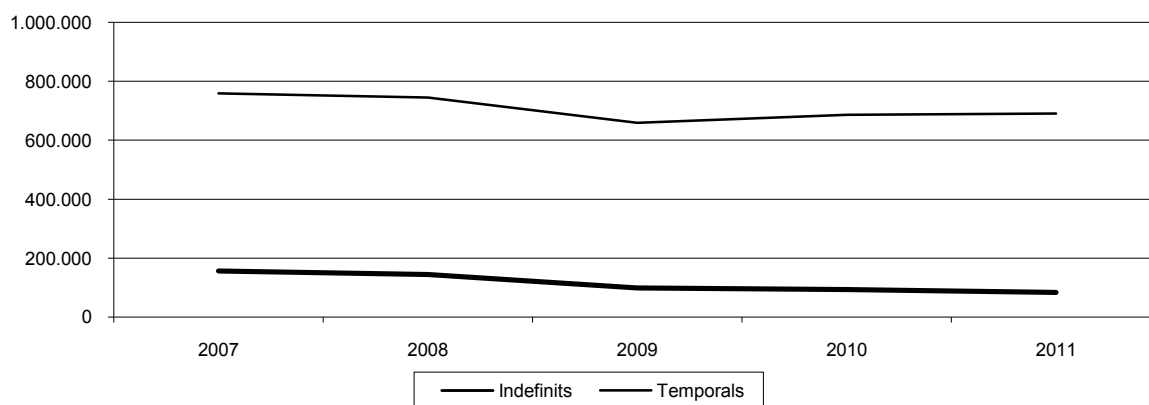
1.Contractes de treball registrats a Barcelona

	2007	%	2008	%	2009	%	2010	%	2011	%
TOTAL	915.196	100,0	889.354	100,0	756.279	100,0	777.611	100,0	772.822	100,0
Indefinitos	156.412	17,1	144.588	16,3	98.147	13,0	92.490	11,9	83.119	10,8
Temporals	758.784	82,9	744.766	83,7	658.132	87,0	685.121	88,1	689.703	89,2

Departament d'Estadística. Ajuntament de Barcelona.

Font: Departament d'Empresa i Ocupació. Generalitat de Catalunya.

Contractes de treball registrats a Barcelona



6.Contractació laboral. 2007-2011**2.Característiques dels contractes de treball a Barcelona. 2011**

	TOTAL	%	Indefinits	%	Temporals	%
Sexe	772.822	100,0	83.119	100,0	689.703	100,0
Homes	364.150	47,1	44.088	53,0	320.062	46,4
Dones	408.672	52,9	39.031	47,0	369.641	53,6
Edat	772.822	100,0	83.119	100,0	689.703	100,0
16-19 anys	28.077	3,6	2.207	2,7	25.870	3,8
20-24 anys	154.989	20,1	11.213	13,5	143.776	20,8
25-29 anys	160.655	20,8	18.483	22,2	142.172	20,6
30-44 anys	321.221	41,6	38.578	46,4	282.643	41,0
45 anys i més	107.880	14,0	12.638	15,2	95.242	13,8
Nivell formatiu	772.822	100,0	83.119	100,0	689.703	100,0
Sense estudis	38.453	5,0	5.297	6,4	33.156	4,8
Estudis primaris incomplets	34.031	4,4	2.944	3,5	31.087	4,5
Programes formació professional	78.501	10,2	5.966	7,2	72.535	10,5
Educació general	457.176	59,2	44.150	53,1	413.026	59,9
Tècnics-professionals superiors	30.126	3,9	4.534	5,5	25.592	3,7
Universitaris primer cicle	60.833	7,9	5.026	6,0	55.807	8,1
Universitaris segon i tercer cicle	73.702	9,5	15.202	18,3	58.500	8,5
Nacionalitat	772.822	100,0	83.119	100,0	689.703	100,0
Espanyola	576.478	74,6	60.557	72,9	515.921	74,8
Estrangera	196.344	25,4	22.562	27,1	173.782	25,2
Temps de durada	-	-	-	-	689.703	100,0
Fins a 1 mes	-	-	-	-	318.822	46,2
de >1 a 3 mesos	-	-	-	-	67.440	9,8
de >3 a 6 mesos	-	-	-	-	70.266	10,2
de >6 a 12 mesos	-	-	-	-	21.130	3,1
més de 12 mesos	-	-	-	-	4.626	0,7
Indeterminada	-	-	-	-	207.419	30,1
Grandària de l'empresa	772.822	100,0	83.119	100,0	689.703	100,0
D'1 a 5 treballadors	93.813	12,1	19.490	23,4	74.323	10,8
de 6 a 10	48.030	6,2	8.554	10,3	39.476	5,7
d'11 a 25	82.109	10,6	12.543	15,1	69.566	10,1
de 26 a 50	75.809	9,8	9.377	11,3	66.432	9,6
de 51 a100	76.407	9,9	8.014	9,6	68.393	9,9
de 101 a 500	156.657	20,3	14.144	17,0	142.513	20,7
de 501 a 1.000	66.489	8,6	3.583	4,3	62.906	9,1
de 1.001 a 5.000	150.626	19,5	4.500	5,4	146.126	21,2
més de 5.000	17.708	2,3	1.489	1,8	16.219	2,4
sense especificar	5.174	0,7	1.425	1,7	3.749	0,5
Sector activitat	772.822	100,0	83.119	100,0	689.703	100,0
Agricultura	802	0,1	191	0,2	611	0,1
Indústria	19.861	2,6	4.383	5,3	15.478	2,2
Construcció	31.020	4,0	4.029	4,8	26.991	3,9
Serveis	721.139	93,3	74.516	89,6	646.623	93,8
Grup d'ocupació	772.822	100,0	83.119	100,0	689.703	100,0
Directius	3.603	0,5	2.488	3,0	1.115	0,2
Tècnics/Científics	122.401	15,8	12.412	14,9	109.989	15,9
Tècnics/Professionals suport	85.815	11,1	12.482	15,0	73.333	10,6
Administratius	79.214	10,2	13.292	16,0	65.922	9,6
Serveis	276.802	35,8	23.973	28,8	252.829	36,7
Agricultura/Pesca	619	0,1	190	0,2	429	0,1
Treballadors qualificats	28.522	3,7	3.557	4,3	24.965	3,6
Operaris maquinària	17.455	2,3	3.700	4,5	13.755	2,0
Treballadors sense qualificar	158.391	20,5	11.025	13,3	147.366	21,4

Departament d'Estadística. Ajuntament de Barcelona.

Font: Departament d'Empresa i Ocupació. Generalitat de Catalunya.

6.Contractació laboral. 2007-2011

3.Contractes de treball registrats a Barcelona i àmbits territorials

	<i>Barcelona</i>		<i>Regió Metropolitana</i>		<i>Província Barcelona</i>		<i>Catalunya</i>		<i>Espanya</i>	
		%		%		%		%		%
2007	915.196	100,0	1.999.597	100,0	2.146.589	100,0	2.860.905	100,0	18.622.108	100,0
Indefinits	156.412	17,1	337.107	16,9	363.000	16,9	485.787	17,0	2.220.384	11,9
Temporals	758.784	82,9	1.662.490	83,1	1.783.589	83,1	2.375.118	83,0	16.401.724	88,1
2008	889.354	100,0	1.787.203	100,0	1.907.559	100,0	2.521.892	100,0	16.601.237	100,0
Indefinits	144.588	16,3	298.688	16,7	321.033	16,8	425.932	16,9	1.902.605	11,5
Temporals	744.766	83,7	1.488.515	83,3	1.586.526	83,2	2.095.960	83,1	14.698.632	88,5
2009	756.279	100,0	1.468.336	100,0	1.558.909	100,0	2.077.080	100,0	14.021.837	100,0
Indefinits	98.147	13,0	196.831	13,4	210.821	13,5	282.630	13,6	1.312.414	9,4
Temporals	658.132	87,0	1.271.505	86,6	1.348.088	86,5	1.794.450	86,4	12.709.423	90,6
2010	777.611	100,0	1.534.668	100,0	1.636.110	100,0	2.174.425	100,0	14.417.150	100,0
Indefinits	92.490	11,9	184.722	12,0	196.993	12,0	259.712	11,9	1.228.214	8,5
Temporals	685.121	88,1	1.349.946	88,0	1.439.117	88,0	1.914.713	88,1	13.188.936	91,5
2011	772.822	100,0	1.500.042	100,0	1.601.146	100,0	2.137.449	100,0	14.433.232	100,0
Indefinits	83.119	10,8	165.481	11,0	176.336	11,0	232.868	10,9	1.110.163	7,7
Temporals	689.703	89,2	1.334.561	89,0	1.424.810	89,0	1.904.581	89,1	13.323.069	92,3

Departament d'Estadística. Ajuntament de Barcelona.

Font: Departament d'Empresa i Ocupació. Generalitat de Catalunya.

7. Enquesta trimestral de Cost laboral. 2007-2011

7.Enquesta trimestral de Cost laboral. 2007-2011

1.Costos laborals a Catalunya

	2007		2008		2009		2010		2011	
	Euros	Taxa	Euros	Taxa	Euros	Taxa	Euros	Taxa	Euros	Taxa
Cost laboral treballador										
Cost total	2.437,9	5,0	2.551,7	4,7	2.685,6	5,2	2.701,3	0,6	2.733,0	1,2
Cost salarial	1.810,5	4,3	1.889,6	4,4	1.982,1	4,9	2.011,6	1,5	2.036,1	1,2
Altres costos	627,3	7,0	662,1	5,5	703,6	6,3	690,0	-1,9	696,8	1,0
Cost laboral hora efectiva										
Cost total	18,3	5,8	19,0	3,8	20,5	7,9	20,6	0,5	21,0	1,9
Cost salarial	13,6	4,6	14,1	3,7	15,1	7,1	15,3	1,3	15,6	2,0
Altres costos	4,7	9,3	4,9	4,3	5,4	10,2	5,3	-1,9	5,4	1,9

Nota: mitjanes anuals a partir de dades trimestrals.

Taxa: variació de les mitjanes anuals respecte les de l'any anterior.

Departament d'Estadística. Ajuntament de Barcelona.

Font: Enquesta Trimestral de Cost Laboral. Instituto Nacional de Estadística.

7.Enquesta trimestral de Cost laboral. 2007-2011

2.Costos laborals a Catalunya i Espanya

	2007		2008		2009		2010		2011	
	Catalunya	Espanya	Catalunya	Espanya	Catalunya	Espanya	Catalunya	Espanya	Catalunya	Espanya
Cost total	2.437,9	2.271,9	2.551,7	2.390,4	2.685,6	2.516,8	2.701,3	2.527,0	2.733,0	2.556,8
Cost salarial	1.810,5	1.676,7	1.889,6	1.762,8	1.982,1	1.858,0	2.011,6	1.875,2	2.036,1	1.894,8
Altres costos	627,3	595,2	662,1	627,6	703,6	658,8	690,0	651,7	696,8	661,9

Nota: mitjanes anuals a partir de dades trimestrals. Dades en €/mes.

Departament d'Estadística. Ajuntament de Barcelona.

Font: Enquesta Trimestral de Cost Laboral. Instituto Nacional de Estadística.

7.Enquesta trimestral de Cost laboral. 2007-2011

3.Cost laboral per treballador/mes i sector econòmic a Catalunya. 2011

	Cost total		Cost salarial		Altres costos	
	Euros	Taxa	Euros	Taxa	Euros	Taxa
TOTAL	2.733,0	1,2	2.036,1	1,2	696,8	1,0
Indústria	3.161,6	1,4	2.361,1	3,3	800,5	-3,6
Construcció	2.849,8	2,9	2.007,6	2,8	842,2	3,2
Serveis	2.619,8	1,1	1.960,8	0,6	659,0	2,7

Nota: mitjanes anuals a partir de dades trimestrals.

Taxa: variació de les mitjanes anuals respecte les de l'any anterior.

Departament d'Estadística. Ajuntament de Barcelona.

Font: Enquesta Trimestral de Cost Laboral. Instituto Nacional de Estadística.

8. Percepcions econòmiques. 2006-2010

8.Percepcions econòmiques. 2006-2010

1.Assalariats, pensionistes i aturats a la província de Barcelona

	2006	2007	2008	2009	2010
Assalariats					
Nombre	2.657.318	2.647.879	2.601.360	2.462.350	2.392.714
Salari (milers €)	51.511.307	55.635.871	57.700.379	54.862.191	53.562.139
Salari mig anual (€)	19.385	21.011	22.181	22.280	22.386
Pensionistes					
Nombre	1.136.439	1.214.449	1.229.584	1.251.246	1.267.195
Pensió mitja anual (€)	11.045	11.044	11.849	12.152	12.624
Aturats					
Nombre	363.301	399.270	493.774	659.144	689.179
Prestació mitja anual (€)	3.693	3.695	3.812	4.596	4.505

Departament d'Estadística. Ajuntament de Barcelona.

Font: Web de l'Agència Tributaria.

8.Percepcions econòmiques. 2006-2010

2.Assalariats, pensionistes i aturats per sexe a la província de Barcelona. 2010

	TOTAL	Homes	Dones
Assalariats			
Nombre	2.392.714	1.283.797	1.108.917
Salari (milers €)	53.562.139	32.624.028	20.938.112
Salari mig anual (€)	22.386	25.412	18.882
Pensionistes			
Nombre	1.267.195	602.631	664.564
Pensió mitja anual (€)	12.624	15.374	10.130
Aturats			
Nombre	689.179	386.685	302.494
Prestació mitja anual (€)	4.505	4.826	4.094

Departament d'Estadística. Ajuntament de Barcelona.

Font: Web de l'Agència Tributaria.

8.Percepcions econòmiques. 2006-2010**3.Assalariats, pensionistes i aturats per sexe a la província de Barcelona i altres àmbits. 2010**

	<i>Província Barcelona</i>	<i>Catalunya</i>	<i>Espanya</i>
TOTAL			
Assalariats			
Nombre	2.392.714	3.251.965	18.024.554
Salari (milers €)	53.562.139	69.453.945	344.505.602
Salari mig anual (€)	22.386	21.358	19.113
Pensionistes			
Nombre	1.267.195	1.682.755	9.093.879
Pensió mitja anual (€)	12.624	12.250	11.750
Aturats			
Nombre	689.179	956.350	5.909.530
Prestació mitja anual (€)	4.505	4.336	3.952
HOMES			
Assalariats			
Nombre	1.283.797	1.759.794	9.989.764
Salari (milers €)	32.624.028	42.415.568	214.272.690
Salari mig anual (€)	25.412	24.103	21.449
Pensionistes			
Nombre	602.631	809.653	4.641.041
Pensió mitja anual (€)	15.374	14.750	13.743
Aturats			
Nombre	386.685	538.650	3.270.177
Prestació mitja anual (€)	4.826	4.651	4.269
DONES			
Assalariades			
Nombre	1.108.917	1.492.171	8.034.790
Salari (milers €)	20.938.112	27.038.377	130.232.913
Salari mig anual (€)	18.882	18.120	16.209
Pensionistes			
Nombre	664.564	873.102	4.452.838
Pensió mitja anual (€)	10.130	9.932	9.673
Aturades			
Nombre	302.494	417.700	2.639.353
Prestació mitja anual (€)	4.094	3.931	3.559

Departament d'Estadística. Ajuntament de Barcelona.
Font: Web de l'Agència Tributària.

8.Percepcions econòmiques. 2006-2010**4.Assalariats per grups d'edat i sexe a la província de Barcelona. 2010**

	Assalariats			Salari mig anual (€)		
	Total	Homes	Dones	Total	Homes	Dones
TOTAL	2.392.714	1.283.797	1.108.917	22.386	25.412	18.882
Menors 18 anys	8.006	4.232	3.774	4.085	4.413	3.717
18-25 anys	263.189	132.177	131.012	8.662	9.170	8.150
26-35 anys	684.841	357.357	327.484	18.788	19.872	17.605
36-45 anys	676.411	364.134	312.277	24.709	27.925	20.958
46-55 anys	490.972	263.652	227.320	28.578	33.517	22.849
56-65 anys	251.772	151.887	99.885	28.598	32.660	22.420
Més de 65 anys	17.523	10.358	7.165	25.052	31.468	15.776

Departament d'Estadística. Ajuntament de Barcelona.

Font: Web de l'Agència Tributària.

8.Percepcions econòmiques. 2006-2010**5.Assalariats per sectors i sexe a la província de Barcelona. 2010**

Sector d'activitat (NACE)	Assalariats			Salari mig anual (€)		
	Total	Homes	Dones	Total	Homes	Dones
TOTAL	2.392.714	1.283.797	1.108.917	22.386	25.412	18.882
Agricultura, ramaderia i pesca	16.517	13.322	3.195	11.678	11.580	12.084
Indústria extractiva, energia i aigua	25.553	18.658	6.895	28.688	30.951	22.565
Indústria	350.631	241.532	109.099	26.964	29.352	21.677
Construcció i activitats immobiliàries	213.327	172.457	40.870	20.265	20.510	19.230
Comerç, reparacions i transport	527.831	288.508	239.323	21.344	25.377	16.481
Informació i comunicacions	80.242	49.962	30.280	29.143	32.602	23.436
Entitats financeres i asseguradores	90.715	48.678	42.037	34.839	41.170	27.508
Serveis a les empreses	376.563	170.512	206.051	18.689	22.854	15.242
Serveis socials	469.431	165.076	304.355	25.465	28.503	23.817
Altres serveis personals i d'oci	241.904	115.092	126.812	12.825	14.851	10.987

Departament d'Estadística. Ajuntament de Barcelona.

Font: Web de l'Agència Tributària.

8.Percepcions econòmiques. 2006-2010**6.Pensionistes per grups d'edat i sexe a la província de Barcelona. 2010**

	Pensionistes			Pensió mitja anual (€)		
	Total	Homes	Dones	Total	Homes	Dones
TOTAL	1.267.195	602.631	664.564	12.624	15.374	10.130
Menors 25 anys	7.332	3.291	4.041	3.865	3.910	3.828
26-35 anys	77.638	33.189	44.449	4.167	2.756	5.220
36-55 anys	160.588	80.469	80.119	7.766	7.598	7.936
56-65 anys	220.048	115.788	104.260	15.537	18.987	11.706
66-75 anys	372.702	197.661	175.041	15.200	18.879	11.045
Més de 75 anys	428.887	172.233	256.654	12.390	15.206	10.501

Departament d'Estadística. Ajuntament de Barcelona.

Font: Web de l'Agència Tributària.

9. Relacions laborals. 2007-2011

9.Relacions laborals. 2007-2011

1.Conciliacions col·lectives i individuals a la província de Barcelona. 2011

	<i>TOTAL</i>	<i>Amb avinença</i>	<i>Sense avinença</i>	<i>Intentades sense efecte</i>	<i>Considerades no presentades</i>	<i>Desistides i altres</i>
Conciliacions col·lectives						
Nombre de conciliacions	147	2	121	22	0	2
Empreses afectades	163	3	137	21	0	2
Treballadors afectats	66.696	37	59.815	6.704	0	140
Conciliacions individuals						
Acomiadaments	28.864	8.927	9.415	8.907	930	685
Sancions	2.195	171	1.174	707	100	43
Reclamacions de quantitat	35.845	2.817	13.628	17.588	1.199	613
Altres	5.135	176	2.637	1.904	250	168

Departament d'Estadística. Ajuntament de Barcelona.

Font: Observatori del Treball. Departament d'Empresa i Ocupació. Generalitat de Catalunya.

9.Relacions laborals. 2007-2011

2.Acords col·lectius d'empresa i de sector a la província de Barcelona. 2006-2010

	<i>Acords col·lectius</i>		<i>Increment pactat %</i>	<i>Increment revisat %</i>
	<i>Empreses</i>	<i>Treballadors</i>		
2006	833	167.802	3,1	3,4
2007	887	128.805	2,9	3,8
2008	815	140.530	3,9	3,9
2009	833	133.927	2,4	2,5
2010 (1)	775	127.090	1,3	2,1
Empresa	656	765	0,4	1,1
Sector	119	126.325	1,4	2,2

Nota: els increments salarials s'obtenen a partir de la mitjana ponderada -segons nombre de treballadors- de tots els increments dels diferents convenis.

(1) Acords col·lectius registrats fins el 31/3/2011, amb inici d'efectes econòmics durant l'any 2009.

Departament d'Estadística. Ajuntament de Barcelona.

Font: Servei d'Estudis i Estadístiques. Departament d'Empresa i Ocupació. Generalitat de Catalunya.

9.Relacions laborals. 2007-2011

3.Accidents de treball amb baixa per grans sectors econòmics a la província de Barcelona

	TOTAL	Lleu	Greu	Mortal	% s/ mortal	% s/ total
2007	119.989	119.037	886	66	-	-
2008	110.916	109.997	849	70	-	-
2009	85.517	84.866	579	72	-	-
2010	79.333	78.737	558	38	-	-
2011	69.445	68.917	482	46	100,0	100,0
Agricultura	549	537	11	1	2,2	0,8
Indústria	17.502	17.360	129	13	28,3	25,2
Construcció	8.456	8.355	90	11	23,9	12,2
Serveis	42.938	42.665	252	21	45,7	61,8

Nota: les dades d'accidents de treball es refereixen als accidents produïts en el centre de treball.

Nota: les dades per grans sectors econòmics s'han adequat a la nova classificació d'activitats econòmiques CCAE-2009.

Departament d'Estadística. Ajuntament de Barcelona.

Font: Observatori del Treball. Departament d'Empresa i Ocupació. Generalitat de Catalunya.

9.Relacions laborals. 2007-2011

4.Expedients de regulació d'ocupació resultats i treballadors afectats per tipus i sector econòmic a Barcelona

Sector	Autoritzats															
	Total resultats		Total				Pactats				No pactats		No autoritzats		Desistits	
	Exped.	Treball.	Exped.	Treball.	Exped.	Treball.	Exped.	Treball.	Exped.	Treball.	Exped.	Treball.	Exped.	Treball.		
2007	147	2.190	133	2.053	130	2.003	3	50	5	46	9	91				
2008	184	7.709	166	6.891	162	6.766	4	125	5	210	13	608				
2009	812	28.272	729	26.330	689	24.690	40	1.640	17	193	66	1.749				
2010	661	13.225	613	12.358	576	11.894	37	464	14	458	34	409				
2011	824	16.275	756	13.979	712	12.083	44	1.896	14	365	54	1.931				
Agricultura	3	31	2	26	2	26	0	0	1	5	0	0				
Indústria	153	2.839	141	2.728	130	2.639	11	89	1	9	11	102				
Construcció	108	1.299	101	1.175	93	1.120	8	55	1	19	6	105				
Serveis	560	12.106	512	10.050	487	8.298	25	1.752	11	332	37	1.724				

Nota: les dades per grans sectors econòmics s'han adequat a la nova classificació d'activitats econòmiques CCAE-2009.

Departament d'Estadística. Ajuntament de Barcelona.

Font: Observatori del Treball. Departament d'Empresa i Ocupació. Generalitat de Catalunya.

9.Relacions laborals. 2007-2011

5.Vagues a la província de Barcelona. 2006-2010

	<i>TOTAL</i>	<i>Empresa</i>	<i>Sector</i>
2006	106	94	12
2007	119	111	8
2008	118	110	8
2009	127	125	2
2010	138	132	6
Centres de treball convocats	7.920	2.499	5.421
Treballadors convocats	320.676	148.576	172.100
Centres de treball implicats	4.865	1.571	3.294
Treballadors implicats	271.873	127.350	144.523
Treballadors participants	107.495	48.587	58.908
Jornades perdudes	108.656	59.692	48.964
Hores perdudes	868.826	477.122	391.704
Hores perdudes/treballador	8	10	7
Índex d'incidència (1)	33,5	32,7	34,2

(1) Índex d'incidència = Treballadors participants / plantilla convocada * 100.

Departament d'Estadística. Ajuntament de Barcelona.

Font: Observatori del Treball. Departament d'Empresa i Ocupació. Generalitat de Catalunya.

9.Relacions laborals. 2007-2011

6.Empreses de treball temporal a la província de Barcelona. 2007-2010

	<i>Empreses</i>	<i>Treballadors cedits</i>	<i>Contractes de posada a disposició</i>
2007	112	374.594	496.292
2008	96	321.289	372.643
2009	97	164.466	254.129
2010	90	188.959	298.726

Departament d'Estadística. Ajuntament de Barcelona.

Font: Observatori del Treball. Departament d'Empresa i Ocupació. Generalitat de Catalunya.

10. Protecció social. 2006-2010

10. Protecció social. 2006-2010**1. Treballadors afiliats en alta laboral segons règim per àmbits territorials. 2007-2011**

	<i>Barcelona</i>		<i>Província Barcelona</i>		<i>Catalunya</i>		<i>Espanya</i>	
		<i>%</i>		<i>%</i>		<i>%</i>		<i>%</i>
2007	1.100,3	100,0	2.568,1	100,0	3.421,3	100,0	19.236,9	100,0
Règim general	954,7	86,8	2.100,9	81,8	2.751,6	80,4	14.784,2	76,9
R. E. treballadors autònoms	123,2	11,2	412,3	16,1	573,6	16,8	3.131,9	16,3
R. E. empleats de la llar	19,7	1,79	42,4	1,7	51,3	1,5	273,8	1,4
Altres Règims especials	2,6	0,24	12,5	0,5	44,8	1,3	1.047,0	5,4
2008	1.084,8	100,0	2.527,7	100,0	3.362,2	100,0	18.889,6	100,0
Règim general	938,2	86,5	2.060,6	81,5	2.692,3	80,1	14.409,1	76,3
R. E. treballadors autònoms	122,7	11,3	413,0	16,3	588,5	17,5	3.371,7	17,8
R. E. empleats de la llar	21,2	2,0	44,4	1,8	53,7	1,6	281,3	1,5
Altres Règims especials	2,7	0,2	9,6	0,4	27,7	0,8	827,4	4,4
2009	1.029,3	100,0	2.369,7	100,0	3.149,6	100,0	17.829,3	100,0
Règim general	886,7	86,1	1.921,4	81,1	2.506,6	79,6	13.448,8	75,4
R. E. treballadors autònoms	117,1	11,4	391,1	16,5	556,1	17,7	3.203,9	18,0
R. E. empleats de la llar	22,6	2,2	46,6	2,0	56,0	1,8	288,1	1,6
Altres Règims especials	2,9	0,3	10,7	0,4	30,9	1,0	888,5	5,0
2010	1.011,8	100,0	2.328,7	100,0	3.095,9	100,0	17.524,9	100,0
Règim general	871,5	86,1	1.889,2	81,1	2.466,3	79,7	13.210,6	75,4
R. E. treballadors autònoms	114,4	11,3	381,6	16,4	541,0	17,5	3.123,3	17,8
R. E. empleats de la llar	23,2	2,3	47,4	2,0	56,9	1,8	293,1	1,7
Altres Règims especials	2,8	0,3	10,5	0,5	31,7	1,0	897,9	5,1
2011	990,7	100,0	2.288,1	100,0	3.038,8	100,0	17.263,8	100,0
Règim general	851,6	86,0	1.854,1	81,0	2.417,3	79,5	12.985,6	75,2
R. E. treballadors autònoms	113,0	11,4	377,1	16,5	533,2	17,5	3.087,4	17,9
R. E. empleats de la llar	23,7	2,4	47,2	2,1	57,0	1,9	295,4	1,7
Altres Règims especials	2,4	0,2	9,8	0,4	31,2	1,0	895,4	5,2

Nota: les dades són mitjanes anuals, a partir de dades trimestrals. Dades en milers.

Departament d'Estadística. Ajuntament de Barcelona.

Font: Departament d'Empresa i Ocupació. Generalitat de Catalunya.

Web de la Seguridad Social. Ministerio de Empleo y Seguridad Social

10. Protecció social. 2006-2010**2. Beneficiaris de les prestacions d'atur per àmbits territorials**

	<i>Barcelona</i>		<i>Província Barcelona</i>		<i>Catalunya</i>		<i>Espanya</i>	
		%		%		%		%
2006	-	-	141.160	100,0	184.825	100,0	1.330.432	100,0
Nivell contributiu	-	-	105.172	74,5	136.451	73,8	720.384	54,1
Nivell assistencial	-	-	34.506	24,4	46.532	25,2	558.702	42,0
Renda activa d'inserció	-	-	1.482	1,0	1.842	1,0	51.346	3,9
2007	-	-	151.036	100,0	199.762	100,0	1.421.480	100,0
Nivell contributiu	-	-	111.941	74,1	147.194	73,7	780.205	54,9
Nivell assistencial	-	-	37.245	24,7	50.244	25,2	575.675	40,5
Renda activa d'inserció	-	-	1.850	1,2	2.324	1,2	65.600	4,6
2008	59.900	100,0	198.496	100,0	267.611	100,0	1.814.631	100,0
Nivell contributiu	47.040	78,5	151.775	76,5	203.560	76,1	1.100.879	60,7
Nivell assistencial	12.860	21,5	44.637	22,5	61.334	22,9	646.185	35,6
Renda activa d'inserció	-	-	2.084	1,0	2.717	1,0	67.567	3,7
2009	83.702	100,0	307.682	100,0	416.987	100,0	2.681.223	100,0
Nivell contributiu	56.000	66,9	223.202	72,5	299.141	71,7	1.624.792	60,6
Nivell assistencial	27.702	33,1	80.855	26,3	113.054	27,1	960.888	35,8
Renda activa d'inserció	-	-	3.625	1,2	4.792	1,1	95.543	3,6
2010	80.164	100,0	339.684	100,0	463.566	100,0	3.042.733	100,0
Nivell contributiu	49.414	61,6	201.629	59,4	269.528	58,1	1.471.825	48,4
Nivell assistencial	30.750	38,4	132.311	39,0	186.178	40,2	1.445.228	47,5
Renda activa d'inserció	-	-	5.744	1,7	7.860	1,7	125.680	4,1

Nota: les dades corresponen al mes de desembre de cada any (Barcelona).

Nota: les dades són mitjanes anuals (Resta d'àmbits).

Departament d'Estadística. Ajuntament de Barcelona.

Font: Memòria Socioeconòmica de Barcelona. Consell Econòmic i Social de Barcelona. (Barcelona)

Anuario de Estadísticas. Ministerio de Empleo y Seguridad Social. (Resta d'àmbits)

10. Protecció social. 2006-2010

3. Pensions contributives per àmbits territorials

	<i>Barcelona</i>		<i>Província Barcelona</i>		<i>Catalunya</i>		<i>Espanya</i>	
		%		%		%		%
2006	-		1.094.414	100,0	1.454.951	100,0	8.165.335	100,0
Incapacitat permanent	-		123.432	11,3	156.062	10,7	859.780	10,5
Jubilació	-		667.110	61,0	892.269	61,3	4.809.298	58,9
Viduitat	-		277.038	25,3	370.711	25,5	2.196.934	26,9
Orfandat i favor familiar	-		26.834	2,5	35.909	2,5	299.323	3,7
2007	-		1.111.792	100,0	1.477.459	100,0	8.273.937	100,0
Incapacitat permanent	-		127.676	11,5	161.838	11,0	888.776	10,7
Jubilació	-		677.252	60,9	904.663	61,2	4.863.256	58,8
Viduitat	-		280.422	25,2	375.414	25,4	2.225.501	26,9
Orfandat i favor familiar	-		26.442	2,4	35.544	2,4	296.404	3,6
2008	-		1.127.334	100,0	1.497.813	100,0	8.390.797	100,0
Incapacitat permanent	-		129.592	11,5	164.394	11,0	906.835	10,8
Jubilació	-		688.629	61,1	918.772	61,3	4.936.839	58,8
Viduitat	-		282.772	25,1	379.032	25,3	2.249.904	26,8
Orfandat i favor familiar	-		26.341	2,3	35.615	2,4	297.219	3,5
2009	365.650	100,0	1.148.041	100,0	1.524.188	100,0	8.531.934	100,0
Incapacitat permanent	26.400	7,2	129.918	11,3	165.129	10,8	920.863	10,8
Jubilació	237.100	64,8	706.188	61,5	940.190	61,7	5.038.861	59,1
Viduitat	94.125	25,7	284.850	24,8	382.174	25,1	2.270.283	26,6
Orfandat i favor familiar	8.025	2,2	27.085	2,4	36.695	2,4	301.927	3,5
2010	369.375	100,0	1.168.815	100,0	1.550.712	100,0	8.671.019	100,0
Incapacitat permanent	26.625	7,2	130.855	11,2	166.650	10,7	933.730	10,8
Jubilació	240.950	65,2	723.433	61,9	961.269	62,0	5.140.554	59,3
Viduitat	93.575	25,3	286.756	24,5	385.068	24,8	2.290.090	26,4
Orfandat i favor familiar	8.225	2,2	27.771	2,4	37.725	2,4	306.645	3,5

Nota: les dades són mitjanes anuals.

Departament d'Estadística. Ajuntament de Barcelona.

Font: Elaboració pròpia. Estimació a partir de la mostra continua de vides laborals de l'INSS. (Pel municipi de Barcelona)

Anuario de Estadísticas. Ministerio de Trabajo e Inmigración.

10. Protecció social. 2006-2010**4. Import de les pensions contributives per àmbits territorials**

	<i>Barcelona</i>	<i>Província Barcelona</i>	<i>Catalunya</i>	<i>Espanya</i>
2006	-	687,7	661,5	641,9
Incapacitat permanent	-	769,2	752,2	731,6
Jubilació	-	766,1	735,0	722,7
Viduitat	-	500,2	482,3	476,7
Orfandat i favor familiar	-	299,6	291,9	297,5
2007	-	721,4	694,3	673,7
Incapacitat permanent	-	809,6	790,9	760,7
Jubilació	-	803,3	771,5	760,0
Viduitat	-	521,8	503,2	498,3
Orfandat i favor familiar	-	315,2	306,9	313,5
2008	-	771,9	742,8	719,7
Incapacitat permanent	-	860,5	840,3	801,5
Jubilació	-	861,9	827,9	814,5
Viduitat	-	552,8	533,2	529,0
Orfandat i favor familiar	-	337,7	328,9	338,2
2009	876,1	807,8	777,8	754,1
Incapacitat permanent	1.021,3	898,1	876,9	831,5
Jubilació	975,8	902,1	867,4	854,1
Viduitat	626,2	576,4	556,4	553,9
Orfandat i favor familiar	382,2	351,7	342,0	353,1
2010	906,0	834,7	803,8	779,5
Incapacitat permanent	1.056,0	922,7	900,4	849,9
Jubilació	1.009,0	932,7	897,4	884,1
Viduitat	640,0	593,1	572,8	571,7
Orfandat i favor familiar	396,0	360,7	350,8	363,7

Nota: les dades són mitjanes anuals, en €/mes.

Departament d'Estadística. Ajuntament de Barcelona.

Font: Elaboració pròpia. Estimació a partir de la mostra continua de vides laborals de l'INSS. (Pel municipi de Barcelona)
Anuario de Estadísticas. Ministerio de Trabajo e Inmigración.

10. Protecció social. 2006-2010**5. Pensions no contributives a Barcelona i àmbits territorials**

	<i>Barcelona</i>		<i>Província Barcelona</i>		<i>Catalunya</i>		<i>Espanya</i>	
		<i>%</i>		<i>%</i>		<i>%</i>		<i>%</i>
2006								
No contributives	16.050	100,0	44.032	100,0	59.352	100,0	481.764	100,0
Invalidesa	7.644	47,6	19.300	43,8	25.558	43,1	204.844	42,5
Jubilació	8.406	52,4	24.732	56,2	33.794	56,9	276.920	57,5
Assistencials	43	100,0	340	100,0	478	100,0	27.857	100,0
Malaltia	18	41,9	240	70,6	333	69,7	22.285	80,0
Vellesa	25	58,1	100	29,4	145	30,3	5.572	20,0
LISMI	494	-	2.406	-	3.474	-	54.989	-
2007								
No contributives	15.824	100,0	43.523	100,0	58.679	100,0	474.381	100,0
Invalidesa	7.617	48,1	19.204	44,1	25.450	43,4	203.401	42,9
Jubilació	8.207	51,9	24.319	55,9	33.229	56,6	270.980	57,1
Assistencials	25	100,0	122	100,0	181	100,0	22.941	100,0
Malaltia	8	32,0	75	61,5	117	64,6	19.397	84,6
Vellesa	17	68,0	47	38,5	64	35,4	3.544	15,4
LISMI	378	-	1.963	-	2.823	-	48.877	-
2008								
No contributives	15.625	100,0	42.799	100,0	57.685	100,0	464.724	100,0
Invalidesa	7.648	48,9	18.862	44,1	25.032	43,4	199.410	42,9
Jubilació	7.977	51,1	23.937	55,9	32.653	56,6	265.314	57,1
Assistencials	13	100,0	76	100,0	114	100,0	19.735	100,0
Malaltia	4	30,8	46	60,5	73	64,0	17.032	86,3
Vellesa	9	69,2	30	39,5	41	36,0	2.703	13,7
LISMI	282	-	1.544	-	2.283	-	43.891	-
2009								
No contributives	15.431	100,0	41.997	100,0	56.589	100,0	458.034	100,0
Invalidesa	7.694	49,9	18.533	44,1	24.666	43,6	197.126	43,0
Jubilació	7.737	50,1	23.464	55,9	31.923	56,4	260.908	57,0
Assistencials	13	100,0	56	100,0	86	100,0	17.079	100,0
Malaltia	4	30,8	33	58,9	54	62,8	15.025	88,0
Vellesa	9	69,2	23	41,1	32	37,2	2.054	12,0
LISMI	240	-	1.322	-	1.970	-	39.317	-
2010								
No contributives	15.414	100,0	41.683	100,0	56.194	100,0	453.295	100,0
Invalidesa	7.782	50,5	18.421	44,2	24.665	43,9	196.159	43,3
Jubilació	7.632	49,5	23.262	55,8	31.529	56,1	257.136	56,7
Assistencials	9	100,0	44	100,0	67	100,0	14.847	100,0
Malaltia	3	33,3	27	61,4	41	61,2	13.243	89,2
Vellesa	6	66,7	17	38,6	26	38,8	1.604	10,8
LISMI	212	-	1.175	-	1.754	-	34.687	-

Nota: les dades són mitjanes anuals. En el municipi de Barcelona les dades són de 31 de desembre de cada any.

Departament d'Estadística. Ajuntament de Barcelona.

Font: Web de l'IDESCAT. Generalitat de Catalunya (pel municipi de Barcelona).

Departament de Benestar Social i Família. Secretaria General. Generalitat de Catalunya (Pel municipi de Barcelona).

Anuario de Estadísticas. Ministerio de Trabajo e Inmigración.

10. Protecció social. 2006-2010**6. Import de les pensions no contributives per àmbits territorials**

	<i>Província Barcelona</i>	<i>Catalunya</i>	<i>Espanya</i>
2006			
No contributives	338,2	338,6	346,3
Invalidesa	363,9	365,1	373,8
Jubilació	318,2	318,6	325,9
LISMI	141,7	142,4	111,9
2007			
No contributives	350,8	350,8	365,4
Invalidesa	377,2	378,4	392,4
Jubilació	330,0	329,7	345,2
LISMI	169,7	171,3	131,0
2008			
No contributives	374,0	374,7	381,1
Invalidesa	402,6	404,4	408,4
Jubilació	351,4	352,0	360,6
LISMI	146,4	147,2	105,8
2009			
No contributives	379,2	380,3	389,0
Invalidesa	409,0	411,8	417,1
Jubilació	355,6	355,9	367,9
LISMI	146,8	147,4	102,5
2010			
No contributives	384,2	385,3	399,0
Invalidesa	413,4	415,8	426,7
Jubilació	361,0	361,4	377,9
LISMI	169,5	170,1	115,5

Nota: les dades són mitjanes anuals, en €/mes.

Departament d'Estadística. Ajuntament de Barcelona.

Font: Anuario de Estadísticas. Ministerio de Trabajo e Inmigración.

**11. Perfil dels treballadors afiliats a la
Seguretat Social a Barcelona. 2010**

11. Perfil dels treballadors afiliats a la Seguretat Social a Barcelona. 2010

1. Característiques dels treballadors afiliats segons lloc de treball i lloc de residència

	<i>Barcelona</i>			
	<i>Lloc de treball</i>	<i>%</i>	<i>Lloc de residència</i>	<i>%</i>
Sexe	1.023.300	100,0	667.575	100,0
Homes	505.325	49,4	338.500	50,7
Dones	517.975	50,6	329.075	49,3
Edat	1.023.300	100,0	667.575	100,0
16-19 anys	6.750	0,7	4.050	0,6
20-24 anys	54.325	5,3	32.525	4,9
25-29 anys	121.175	11,8	74.800	11,2
30-44 anys	477.400	46,7	293.800	44,0
45 anys i més	363.500	35,5	262.250	39,3
No consta	150	0,0	150	0,0
Nacionalitat	1.023.300	100,0	667.575	100,0
Epanyols	881.925	86,2	552.150	82,7
Estrangers	141.375	13,8	115.425	17,3
Règim	1.023.300	100,0	667.575	100,0
General	873.325	85,3	542.300	81,2
Autònoms	124.200	12,1	105.700	15,8
Altresb règims	25.775	2,5	19.575	2,9
Sector activitat	1.023.300	100,0	667.575	100,0
Agrari	950	0,1	900	0,1
Indústria	86.075	8,4	59.925	9,0
Construcció	47.000	4,6	32.200	4,8
Serveis	889.275	86,9	574.550	86,1

Departament d'Estadística. Ajuntament de Barcelona.

Font: Elaboració pròpia. Estimació a partir de la mostra contínua de vides laborals de l'INSS.

11.Perfil dels treballadors afiliats a la Seguretat Social a Barcelona. 2010

2.Relació lloc de residència - lloc de treball dels afiliats a la seguretat social. Absoluts

<i>Origen / Destinació afiliats</i>	<i>Lloc de treball</i>				
	<i>Total Espanya</i>	<i>Barcelona</i>	<i>Resta Prov. Barcelona</i>	<i>Resta de Catalunya</i>	<i>Resta d'Espanya</i>
Total Espanya	17.285.475	1.023.300	1.293.650	745.975	14.222.550
Residents a Barcelona	667.575	509.025	140.000	6.500	12.050
Residents a resta Província Barcelona	1.580.800	447.150	1.094.300	22.300	17.050
Residents a resta de Catalunya	782.550	33.800	34.400	701.675	12.675
Residents a resta d'Espanya	14.254.550	33.325	24.950	15.500	14.180.775

Departament d'Estadística. Ajuntament de Barcelona.

Font: Elaboració pròpia. Estimació a partir de la mostra contínua de vides laborals de l'INSS.

11.Perfil dels treballadors afiliats a la Seguretat Social a Barcelona. 2010

3.Relació lloc de residència - lloc de treball dels afiliats a la seguretat social. Percentatges

<i>Origen / Destinació afiliats</i>	<i>Lloc de treball</i>				
	<i>Total Espanya</i>	<i>Barcelona</i>	<i>Resta Prov. Barcelona</i>	<i>Resta de Catalunya</i>	<i>Resta d'Espanya</i>
Total Espanya	100,0	100,0	100,0	100,0	100,0
Residents a Barcelona	3,9	49,7	10,8	0,9	0,1
Residents a resta Província Barcelona	9,1	43,7	84,6	3,0	0,1
Residents a resta de Catalunya	4,5	3,3	2,7	94,1	0,1
Residents a resta d'Espanya	82,5	3,3	1,9	2,1	99,7

Departament d'Estadística. Ajuntament de Barcelona.

Font: Elaboració pròpia. Estimació a partir de la mostra contínua de vides laborals de l'INSS.

11. Perfil dels treballadors afiliats a la Seguretat Social a Barcelona. 2010

4. Relació lloc residència - lloc treball dels principals municipis amb origen - destinació Barcelona

<i>Municipis</i>	<i>Absoluts</i>			<i>Percentatges</i>		
	<i>Total origen-destinació</i>	<i>Destinació Barcelona</i>	<i>Origen Barcelona</i>	<i>Total origen-destinació</i>	<i>Destinació Barcelona</i>	<i>Origen Barcelona</i>
Hospitalet de Llobregat, l'	71.900	48.575	23.325	100,0	67,6	32,4
Badalona	43.750	35.100	8.650	100,0	80,2	19,8
Sant Cugat del Vallès	24.000	14.200	9.800	100,0	59,2	40,8
Santa Coloma de Gramenet	23.075	21.075	2.000	100,0	91,3	8,7
Cornellà de Llobregat	20.600	13.325	7.275	100,0	64,7	35,3
Sabadell	20.225	15.400	4.825	100,0	76,1	23,9
Terrassa	18.150	15.050	3.100	100,0	82,9	17,1
Prat de Llobregat, el	16.925	10.125	6.800	100,0	59,8	40,2
Sant Boi de Llobregat	14.775	11.625	3.150	100,0	78,7	21,3
Esplugues de Llobregat	13.200	8.550	4.650	100,0	64,8	35,2
Mataró	12.950	10.250	2.700	100,0	79,2	20,8
Cerdanyola del Vallès	12.825	8.075	4.750	100,0	63,0	37,0
Viladecans	10.775	9.500	1.275	100,0	88,2	11,8
Castelldefels	10.150	9.075	1.075	100,0	89,4	10,6
Rubí	9.775	7.375	2.400	100,0	75,4	24,6
Sant Feliu de Llobregat	8.525	6.725	1.800	100,0	78,9	21,1
Madrid	7.950	3.350	4.600	100,0	42,1	57,9
Mollet del Vallès	7.450	5.925	1.525	100,0	79,5	20,5
Vilanova i la Geltrú	6.700	5.900	800	100,0	88,1	11,9
Granollers	6.675	4.775	1.900	100,0	71,5	28,5
Manresa	4.425	3.775	650	100,0	85,3	14,7
Tarragona	2.700	1.900	800	100,0	70,4	29,6
Lleida	2.175	1.725	450	100,0	79,3	20,7

Nota: S'han inclòs els municipis de més de 40.000 habitants i que tenen més de 2.000 persones d'interrelació amb Barcelona.

Nota: Les dades poden estar afectades per l'efecte seu del centre de cotització.

Departament d'Estadística. Ajuntament de Barcelona.

Font: Estimació a partir de la mostra contínua de vides laborals de l'INSS. Elaboració pròpia.

12. Enquesta de Qualitat de Vida en el treball. 2007-2010

12.Enquesta de Qualitat de Vida en el Treball. 2007-2010

1.Satisfacció amb les condicions de treball de la població ocupada

	<i>Barcelona mitjana (0-10)</i>				<i>Catalunya mitjana (0-10)</i>			
	2007	2008	2009	2010	2007	2008	2009	2010
Satisfacció global amb la feina	7,2	7,2	7,3	7,2	7,3	7,4	7,5	7,5
Satisfacció amb les condicions de treball								
Jornada de treball	6,8	6,9	6,8	7,0	7,0	7,3	7,2	7,3
Flexibilitat d'horaris	6,4	6,7	6,5	6,5	6,6	6,5	6,5	6,7
Temps de descans	6,5	6,8	6,5	6,7	6,5	6,8	6,7	6,8
Vacances i permisos	7,3	7,5	7,2	7,4	7,2	7,6	7,4	7,3
Salari	5,9	6,0	5,8	5,7	6,2	6,1	6,0	6,0
Estabilitat	7,4	7,1	7,1	7,0	7,4	7,5	7,4	7,3
Ajuts socials de l'empresa	4,9	3,2	3,0	3,2	4,5	2,8	2,9	3,4
Organització del treball	6,4	7,3	7,7	7,3	6,7	7,2	7,3	7,2
Autonomia / Independència	7,5	7,2	7,1	6,7	7,4	7,7	7,6	7,6
Participació en les decisions	6,4	5,0	6,2	5,5	6,6	7,0	7,0	6,9
Activitat desenvolupada	7,7	7,3	6,8	7,0	7,7	7,8	7,7	7,9
Possibilitat de promocions	5,4	5,6	4,6	5,1	5,4	5,3	5,2	5,5
Valoració dels superiors	6,8	7,4	7,0	7,3	7,0	7,2	7,2	7,4
Desenvolupament personal	7,3	7,4	7,3	7,5	7,4	7,6	7,5	7,7

Departament d'Estadística. Ajuntament de Barcelona.

Font: Idescat. Departament d'Empresa i Ocupació. Generalitat de Catalunya i Ministerio de Empleo y Seguridad Social.

12.Enquesta de Qualitat de Vida en el Treball. 2007-2010

2.Població ocupada segons alguns aspectes de les condicions de treball

	<i>Barcelona</i>				<i>Catalunya</i>			
	2007	2008	2009	2010	2007	2008	2009	2010
Jornada de treball (%)								
Continuada	51,7	55,2	52,2	54,8	45,5	46,7	49,6	52,8
Partida	48,3	44,8	47,8	45,2	54,5	53,3	50,4	47,2
Mitjana d'hores setmanals ocupació	39,6	39,7	39,6	39,6	40,0	40,4	39,1	39,3
Mitjana d'hores desplaçament a la feina	0,6	0,5	0,4	0,4	0,4	0,3	0,4	0,3
Tipus transport per desplaçar-se a la feina								
Privat	41,1	41,4	33,0	36,9	64,5	63,0	59,2	59,8
Públic	40,4	40,9	41,2	39,3	12,2	12,8	13,2	12,8
A peu o en bicicleta	16,1	16,5	21,8	20,5	21,1	21,5	23,0	22,2
Altres i no procedeix	2,4	1,2	4,0	3,3	2,2	2,7	4,6	5,2
Lloc habitual de dinar dies laborables								
A casa	45,9	52,8	51,9	49,3	63,8	65,3	65,5	63,4
Fora de casa	54,1	47,2	48,1	50,7	36,2	34,7	34,5	36,6

Departament d'Estadística. Ajuntament de Barcelona.

Font: Idescat. Departament d'Empresa i Ocupació. Generalitat de Catalunya i Ministerio de Empleo y Seguridad Social.

13. Població estrangera i mercat de treball. 2011

13.Població estrangera i mercat de treball. 2011

1.Característiques de l'atur registrat per nacionalitat a Barcelona

	TOTAL	%	Espanyola	%	Estrangera	%
Atur registrat (mitjana anual)	107.521	100,0	83.651	77,8	23.870	22,2
Sexe	107.521	100,0	83.651	100,0	23.870	100,0
Homes	55.344	51,5	40.529	48,5	14.815	62,1
Dones	52.177	48,5	43.122	51,5	9.055	37,9
Edat	107.521	100,0	83.651	100,0	23.870	100,0
de 16 a 19 anys	1.602	1,5	1.340	1,6	262	1,1
de 20 a 24 anys	5.571	5,2	4.420	5,3	1.151	4,8
de 25 a 29 anys	11.852	11,0	8.553	10,2	3.299	13,8
de 30 a 44 anys	44.459	41,3	30.878	36,9	13.581	56,9
45 anys i més	44.037	41,0	38.460	46,0	5.577	23,4
Sector activitat	107.521	100,0	83.651	100,0	23.870	100,0
Agricultura	488	0,5	251	0,3	237	1,0
Indústria	11.357	10,6	10.051	12,0	1.306	5,5
Construcció	12.474	11,6	7.608	9,1	4.866	20,4
Serveis	78.548	73,1	62.563	74,8	15.985	67,0
Sense ocupació anterior	4.654	4,3	3.178	3,8	1.476	6,2
Evolució atur registrat						
2007	52.047	100,0	45.403	87,2	6.644	12,8
2008	62.416	100,0	51.549	82,6	10.867	17,4
2009	91.722	100,0	72.085	78,6	19.637	21,4
2010	103.546	100,0	80.386	77,6	23.160	22,4
2011	107.521	100,0	83.651	77,8	23.870	22,2
Àmbits territorials						
Barcelona	107.521	100,0	83.651	77,8	23.870	22,2
Província Barcelona	446.683	100,0	354.877	79,4	91.806	20,6
Catalunya	598.225	100,0	461.430	77,1	136.795	22,9
Espanya	4.257.160	100,0	3.642.409	85,6	614.751	14,4

Nota: mitjanes anuals.

Departament d'Estadística. Ajuntament de Barcelona.

Font: Departament d'Empresa i Ocupació. Generalitat de Catalunya.

Servicio Público Empleo Estatal (SEPE). Ministerio Empleo y Seguridad Social.

13.Població estrangera i mercat de treball. 2011

2.Característiques dels contractes de treball per nacionalitat a Barcelona

	TOTAL	%	Espanyola	%	Estrangera	%
Tipologia del contracte	772.822	100,0	576.478	100,0	196.344	100,0
Indefinits	83.119	10,8	60.557	10,5	22.562	11,5
Temporals	689.703	89,2	515.921	89,5	173.782	88,5
Sexe	772.822	100,0	576.478	100,0	196.344	100,0
Homes	364.150	47,1	260.412	45,2	103.738	52,8
Dones	408.672	52,9	316.066	54,8	92.606	47,2
Edat	772.822	100,0	576.478	100,0	196.344	100,0
de 16 a 19 anys	28.077	3,6	23.479	4,1	4.598	2,3
de 20 a 24 anys	154.989	20,1	130.905	22,7	24.084	12,3
de 25 a 29 anys	160.655	20,8	119.527	20,7	41.128	20,9
de 30 a 44 anys	321.221	41,6	215.751	37,4	105.470	53,7
45 anys i més	107.880	14,0	86.816	15,1	21.064	10,7
Sector activitat	772.822	100,0	576.478	100,0	196.344	100,0
Agricultura	802	0,1	452	0,1	350	0,2
Indústria	19.861	2,6	16.888	2,9	2.973	1,5
Construcció	31.020	4,0	15.499	2,7	15.521	7,9
Serveis	721.139	93,3	543.639	94,3	177.500	90,4
Evolució contractes						
2007	915.196	100,0	652.785	71,3	262.411	28,7
2008	889.354	100,0	632.438	71,1	256.916	28,9
2009	756.279	100,0	542.776	71,8	213.503	28,2
2010	777.611	100,0	565.717	72,8	211.894	27,2
2011	772.822	100,0	576.478	74,6	196.344	25,4
Àmbits territorials						
Barcelona	772.822	100,0	576.478	74,6	196.344	25,4
Província Barcelona	1.601.146	100,0	1.245.080	77,8	356.066	22,2
Catalunya	2.137.449	100,0	1.607.285	75,2	530.164	24,8
Espanya	14.433.232	100,0	11.662.052	80,8	2.791.180	19,3

Departament d'Estadística. Ajuntament de Barcelona.

Font: Departament d'Empresa i Ocupació. Generalitat de Catalunya.

Servicio Público Empleo Estatal (SEPE). Ministerio Empleo y Seguridad Social.

13.Població estrangera i mercat de treball. 2011**3.Perfil dels estrangers afiliats a la seguretat social per àmbits territorials**

	<i>Província</i>		<i>Catalunya</i>		<i>Espanya</i>	
	<i>Barcelona</i>	<i>%</i>	<i>Catalunya</i>	<i>%</i>	<i>Espanya</i>	<i>%</i>
Afiliació						
Total treballadors	2.274.116		3.001.447		17.111.792	
Treballadors estrangers	271.004		377.040		1.715.239	
% treballadors estrangers sobre total treballadors	11,9		12,6		10,0	
Sexe						
Homes	147.691	54,5	213.707	56,7	952.659	55,5
Dones	123.310	45,5	163.329	43,3	762.558	44,5
No consta	3	0,0	4	0,0	22	0,0
Nacionalitat						
Unió Europea	68.012	25,1	106.545	28,3	632.824	36,9
No Unió Europea	202.992	74,9	270.495	71,7	1.082.415	63,1
Règim de seguretat social						
General	203.108	74,9	275.822	73,2	1.064.391	62,1
Autònoms	31.624	11,7	43.598	11,6	207.914	12,1
Agrari	5.373	2,0	20.337	5,4	257.422	15,0
Llar	30.782	11,4	36.929	9,8	181.405	10,6
Mar i mineria i carbó	117	0,0	354	0,1	4.107	0,2
Evolució treballadors estrangers						
2007	309.704	12,1	440.762	13,0	1.981.106	10,3
2008	305.236	12,4	424.268	13,0	1.882.223	10,3
2009	285.952	12,2	397.823	12,8	1.811.879	10,3
2010	284.446	12,2	395.773	12,8	1.792.533	10,3
2011	271.004	11,9	377.040	12,6	1.715.239	10,0

Nota: Dades corresponents al darrer dia del mes de desembre de l'any.

Departament d'Estadística. Ajuntament de Barcelona.

Font: Web Ministerio de Empleo y Seguridad Social

Notes explicatives

NOTES EXPLICATIVES

Enquesta de Població Activa. EPA

A partir del primer trimestre de l'any 2005, l'INE ha modificat la metodologia de la Enquesta de Població Activa (EPA) per diverses causes: la necessitat d'adequar-se a la nova realitat demogràfica i laboral del país, deguda especialment a l'augment del nombre d'estrangers residents; la incorporació de la nova normativa europea seguint les normes de la Oficina Estadística de la Unió Europea (EUROSTAT) i, per la introducció de millores en el mètode de recollida. Les novetats es poden classificar en tres grups:

- 1) Actualització de la base de població utilitzada: revisió de les xifres de població, noves projeccions de població així com noves formes de càlcul dels factors d'elevació.
- 2) Nova normativa d'EUROSTAT: introducció de noves variables, sistema de submostres.
- 3) Modernització del mètode de recollida de la informació: canvis en el qüestionari, entrevistes realitzades amb el mètode CATI (computer assisted telephone interview).

Finalment, com és habitual al disposar dels resultats definitius d'un cens de població –en aquest cas del Cens 2001–, s'actualitza el disseny de la mostra de l'enquesta.

Les dades de 2005 poden ser comparades amb les de l'any 2001-2004, atès que l'INE ha calculat de nou les dades d'aquest període d'acord amb la nova metodologia.

L'Enquesta de Població Activa (EPA), és una enquesta continua -de periodicitat trimestral- realitzada per l'INE, que té per objecte el coneixement de la situació laboral de la població: actius, ocupats, aturats, inactius. L'EPA es realitza a tot el territori de l'Estat, i es dirigeix a la població resident en habitatges familiars. Atès el gran nombre d'entrevistes -els residents d'aproximadament 65.000 habitatges familiars que abasten a prop de 200.000 persones-, l'enquesta és representativa no només pel conjunt de l'Estat, sinó també en els àmbits de Comunitats Autònomes i Províncies. A nivell de ciutat, l'INE considera que, pel volum d'enquestes realitzades, també es representa per a les ciutats de Madrid, Barcelona i València.

Habitualment, l'INE realitzava l'explotació i difusió de les dades pels àmbits estatal, autonòmic i provincial. Des del 1994, i a través de comanda, també ho fa per l'àmbit de ciutat.

Definicions

Actius: Conjunt de persones de 16 i més anys que subministren mà d'obra per a la producció de béns i serveis econòmics o que estan disponibles i en condicions d'incorporar-se a la producció. Es subdivideixen en ocupats i aturats.

Ocupats: Són les persones de 16 i més anys que durant la setmana de referència, han estat treballant -al menys durant una hora- per compte aliè (assalariats) o han exercit una activitat per compte propi.

Aturats: Es consideren aturades, les persones de 16 o més anys que durant la setmana de referència han estat sense treball, estan disponibles per treballar i estan cercant activament treball en les darreres quatre setmanes. Segons el Reglament CE 1897/2000, l'aturat ha d'estar en contacte amb una oficina pública d'ocupació amb l'objectiu de trobar treball.

Taxa d'activitat: És el quocient, expressat en percentatge, entre la població activa i la població de 16 i més anys.

Taxa específica d'activitat: És el quocient, expressat en percentatge, entre la població activa de 16 a 64 anys i la població de 16 a 64 anys.

Taxa d'ocupació: És el quocient, expressat en percentatge, entre la població ocupada i la població de 16 i més anys.

Taxa específica d'ocupació: És el quocient, expressat en percentatge, entre la població ocupada de 16 a 64 anys i la població de 16 a 64 anys.

Taxa d'atur: És el quocient, expressat en percentatge, entre la població aturada i la població activa.

Taxa específica d'atur: És el quocient, expressat en percentatge, entre la població aturada i la població activa de 16 a 64 anys.

Treballadors afiliats INSS

La informació que s'ofereix en aquest apartat fa referència als treballadors afiliats al Règim General de la Seguretat Social en situació d'alta laboral i situacions assimilades a l'alta. També s'ofereix informació sobre l'evolució del nombre de centres de cotització per sectors econòmics.

La informació procedeix de l'explotació estadística, realitzada per l'INSS, del fitxer d'afiliació dels treballadors als diferents règims de la Seguretat Social, la gestió del qual correspon a la Tresoreria General de la Seguretat Social. Les dades han estat facilitades pel Departament d'Empresa i Ocupació de la Generalitat de Catalunya.

Els treballadors afiliats figuren agrupats en un compte de cotització a la Seguretat Social. Aquest compte agrupa al col·lectiu de treballadors que pertanyen a una mateixa empresa, i que desenvolupen la seva activitat en una mateixa província.

En aquest sentit, la xifra d'afiliats als centres de cotització situats a la ciutat de Barcelona, no permet conèixer ni la situació laboral dels residents a Barcelona -hi poden haver treballadors que resideixen en altres municipis-, ni els llocs de treball efectivament localitzats a la ciutat -hi poden haver treballadors que pertanyen a una mateixa empresa que treballen en altres municipis de la província de Barcelona i treballadors de la ciutat adscrits al centre de cotització de la seva empresa domiciliat a un altre municipi de la província-.

Definicions

Treballadors Afiliats: Treballadors afiliats al règim general de la Seguretat Social en situació d'alta laboral i situacions assimilades a l'alta com incapacitat temporal, suspensió per regulació d'ocupació, desocupació parcial, etc. No s'inclou els treballadors en situació de desocupació, treballadors amb convenis especials, treballadors d'empreses acollides a plans de reconversió i treballadors que reben ajuts en concepte de jubilació anticipada o altres situacions sense efecte en cotitzacions.

Autònoms

La informació que s'ofereix en aquest apartat fa referència als treballadors afiliats al Règim Especial de Treballadors Autònoms.

La informació procedeix de l'explotació estadística, realitzada per l'INSS, del fitxer d'afiliació dels treballadors als diferents règims de la Seguretat Social, la gestió del qual correspon a la Tresoreria General de la Seguretat Social. Les dades han estat facilitades pel Departament d'Empresa i Ocupació de la Generalitat de Catalunya.

Definicions

Treballadors Autònoms: Són aquells treballadors majors de 18 anys que, de forma habitual, personal i directa, realitzen una activitat econòmica amb caràcter lucratiu, sense estar subjectes a cap contracte de treball. També tenen la consideració d'autònoms, entre d'altres, els escriptors de llibres, els treballadors autònoms estrangers, els treballadors autònoms agrícoles titulars d'explotacions agràries, així com els professionals que exerceixen una activitat per compte pròpia i no estiguin adscrits a la Mutualitat de Previsió Social. Estan exclosos d'aquest Règim Especial els treballadors per compte propi o autònoms que realitzin una activitat que suposi la seva inclusió en altres règims de la Seguretat Social.

Atur registrat

A partir del mes de maig de l'any 2005, s'ha modificat la metodologia de l'Estadística mensual d'ocupació. L'entrada en vigor del SISPE – Sistema de Información de los Servicios Públicos de Empleo- ha suposat, des del punt de vista estadístic, una variació en la manera de calcular l'atur registrat que s'havia vingut realitzant. Aquest canvi ha de suposar una millora en la forma de mesurar l'atur registrat, que havia estat reclamat pels estudiosos del mercat laboral i per la Comissió Europea. Aquesta variació en el càlcul és deguda a tres causes principals:

- 1) L'actualització i comprovació de les claus utilitzades per a classificar els demandants d'ocupació.

- 2) El creuament amb els fitxers d'afiliació a la Seguretat Social ha permès aflorar demandants d'ocupació no aturats que, en realitat, són aturats reals.
- 3) La consideració dels demandants de nacionalitat estrangera com a aturats registrats, sempre que no tinguin alguna causa d'exclusió.

Amb aquesta metodologia, s'ofereix en les dades des del mes de maig de 2005, així com la reconstrucció de les estadístiques des del mes de gener al mes d'abril d'aquest any.

La informació que s'ofereix en aquest apartat deriva de la gestió realitzada, des del 1998, per les Oficines de Treball de la Generalitat -anteriorment per les Oficines de l'INEM- pel que fa a l'atur registrat, magnitud que correspon a les demandes d'ocupació pendents de cobrir l'últim dia de cada mes a les OTG.

La font d'informació és el Departament d'Empresa i Ocupació de la Generalitat de Catalunya que obté les dades estadístiques a partir de la informació primària procedent de les Oficines de Treball de la Generalitat (OTG).

Definicions

Atur registrat: Correspon a les demandes d'ocupació pendents de cobrir l'últim dia de cada mes, excloent-hi els treballadors ocupats que volen canviar de feina, els treballadors que no tinguin disponibilitat immediata per treballar o amb una situació que és incompatible, els treballadors que demanin una ocupació d'unes característiques determinades i els treballadors eventuais agraris beneficiaris del subsidi especial d'atur.

Contractació laboral

La informació que s'ofereix en aquest apartat deriva de la gestió realitzada, des del 1998, per les Oficines de Treball de la Generalitat -anteriorment per les Oficines de l'INEM- pel que fa als contractes de treball registrats.

La font d'informació és el Departament d'Empresa i Ocupació de la Generalitat de Catalunya que obté les dades estadístiques a partir de la informació primària procedent de les Oficines de Treball de la Generalitat (OTG).

A partir de l'any 2003 s'han rectificat les dades dels contractes de treball. A les dades registrades a les oficines de la ciutat, s'hi han afegit els contractes registrats fora de la ciutat amb lloc de treball a Barcelona, i els registrats a l'oficina virtual provincial per internet.

Definicions

Contractes: És la forma de manifestació de la relació laboral entre l'empresari i el treballador. Els contractes laborals es divideixen en dos grans grups: indefinits i temporals. Així mateix, dins de cada gran grup existeixen diverses modalitats de contractació.

Enquesta trimestral de Cost laboral

Operació estadística contínua, de caràcter conjuntural i periodicitat trimestral. S'obtenen resultats a nivell d'estat i per comunitats autònomes. Comprèn els treballadors associats als comptes de cotització inclosos en el Règim General de la Seguretat Social i en el Règim Especial de la Mineria del carbó. L'enquesta s'estén al conjunt de la indústria, la construcció i els serveis. En resten excloses l'Administració Pública, Defensa i Seguretat Social Obligatòria; el servei domèstic i els organismes extraterritorials.

Definicions

Cost total: Comprèn el cost salarials més els altres costos.

Cost salarial: Inclou el salari base, complements salarials, pagaments per hores extraordinàries, pagaments extraordinaris i pagaments endarrerits. Tots aquests components es recullen en termes bruts -abans de practicar els pagaments a la Seguretat Social per compte del treballador-.

Altres costos: Inclouen les Percepcions no salarials -prestacions socials directes, pagaments compensatoris- i les Cotitzacions Obligatòries a la Seguretat Social.

Percepcions econòmiques

Formen part de la estadística presentada a Mercado de Trabajo y Pensiones en Las Fuentes Tributarias elaborada per la Agencia Tributaria. Es tracta d'una investigació de caràcter censal que es basa en les declaracions anuals del Model 190, amb la que es pretén oferir les xifres disponibles en les fonts tributàries per a l'estudi dels assalariats, els desocupats i els pensionistes a través de taules estadístiques en les que tant els perceptors com les percepcions rebudes es classifiquen per àmbit territorial, sexe, edat, etc. Les dades es faciliten per la província de Barcelona i es comparen amb d'altres àmbits territorials.

Relacions laborals

En aquest apartat es registren les dades relatives a les conciliacions, el acord dels convenis col·lectius, els accidenta i malalties laborals, i les vagues realitzades, a la província de Barcelona.

Definicions

Conciliació: Intent obligatori d'avinença a causa d'un conflicte d'interessos entre els treballadors i les empreses, amb participació de l'Administració pública, per tal d'evitar una demanda davant els jutjats socials. Les conciliacions poden ser col·lectives -quan afecten al conjunt dels treballadors -, o individuals -quan es produeixen per reclamació individual -.

Acord col·lectiu: Qualsevol forma legal de negociació de les condicions laborals entre la part empresarial i els representants dels treballadors, recollida en un text signat per les parts negociadores.

Vaga: Suspensió de jornades laborals, parcials o completes, per part dels treballadors participants.

Centres de treball convocats: Nombre de centres de treball on els treballadors han estat convocats a la vaga.

Centres de treball implicats: Nombre de centres de treball que, amb més o menys durada, han participat en la vaga.

Plantilla convocada: Nombre de treballadors que passarien a la situació de vaga si la convocatòria tingués una acceptació total.

Plantilla implicada: És la corresponents a la dels centres implicats.

Protecció social

En aquest apartat es presenten les dades relatives a les prestacions d'atur així com a les de les pensions, tant de les contributives com de les no contributives.

Pel que fa a les prestacions d'atur, es tracta del nombre de prestacions que protegeixen la situació per atur en els nivells contributiu, assistencial, i a la renda activa d'inserció. La informació procedeix del SEPE i ha estat publicada a l'Anuario de Estadísticas Laborales pel Ministeri d'Ocupació i Seguretat Social.

Quant a les pensions contributives, es tracta del nombre i de l'import de les prestacions periòdiques vitalícies o de durada indeterminada, per incapacitat permanent, jubilació, viduïtat, etc. La informació procedeix de l'INSS i ha estat publicada a l'Anuario de Estadísticas Laborales del Ministeri d'Ocupació i Seguretat Social. Les dades de Barcelona són una estimació a partir de la Mostra contínua de vides laborals de l'INSS. Es tracta d'un fitxer de microdades individuals però anònims extrets de registres administratius elaborat pel Ministeri d'Ocupació i Seguretat Social.

Respecte a les pensions no contributives, es tracta del nombre i de l'import de les prestacions de caràcter assistencial no contributiu, per invalidesa i jubilació; per malaltia i vellesa de l'extingit Fons d'Assistència Social (FAS), i prestacions derivades de la Llei d'Integració Social dels Minusvàlids (LISMI). La informació del nombre de beneficiaris procedeix de l'Institut Català d'Assistència i Serveis Socials (ICASS) i publicada per l'Institut d'Estadística de Catalunya (IDESCAT). La informació sobre l'import de les pensions no contributives procedeixen de l'IMSERSO i de la Direcció General d'Ordenació de la Seguretat Social, i publicada per l'Anuario de Estadísticas Laborales del Ministeri d'Ocupació i Seguretat Social.

Definicions

Subsidi d'atur: Bàsicament, pels treballadors que han esgotat la prestació contributiva, o per no haver cobert el període mínim de cotització per accedir a una prestació contributiva.

Renda activa d'inserció: Pels treballadors aturats de llarga durada, majors de 45 anys, que han extingit la prestació per atur de tipus contributiu i/o el subsidi d'atur de nivell assistencial i que no disposi de rendes.

Taxa de cobertura bruta: És la relació entre els beneficiaris de prestacions econòmiques (exclosos els d'atur parcial i els de subsidi de treballadors eventuais agraris) i l'atur registrat.

Taxa de cobertura neta: És la relació entre els beneficiaris de prestacions econòmiques (exclosos els d'atur parcial, els de subsidi de treballadors eventuais agraris i els agrícoles fixos) i l'atur registrat a la indústria, construcció i serveis.

Pensió contributiva: Prestació econòmica del Sistema de la Seguretat Social, proporcional a les cotitzacions per salari dels treballadors i amb efectes diferents.

Incapacitat permanent: Pensió percebuda pel treballador que presenta reduccions anatòmiques o funcionals greus, que disminueixen o anul·len la seva capacitat laboral.

Jubilació: Pensió vitalícia concedida als treballadors quan, arribats a l'edat establerta, deixin de treballar.

Pensió no contributiva: Prestació periòdica vitalícia o de durada indeterminada, per a aquelles persones que no han cotitzat mai o el temps suficient per obtenir prestacions de tipus contributiu per la realització d'activitats professionals. Les classes d'aquestes pensions són Invalidesa i Jubilació.

Pensió assistencial: Són ajudes econòmiques individualitzades de caràcter periòdic adreçades a ancians i a malalts o invàlids incapacitats per treballar.

LISMI: Prestacions de la Llei d'integració social dels minusvàlids. Comprèn assistència sanitària i prestació farmacèutica; rehabilitació mèdico-funcional; subsidi de garantia d'ingressos mínims, subsidi per ajuda de tercera persona, etc.

Perfil dels treballadors afiliats a la Seguretat Social a Barcelona

Les dades d'aquest apartat són una estimació a partir de la Mostra contínua de vides laborals. Es tracta d'un fitxer de microdades individuals però anònims extrets de registres administratius – Seguretat Social, AEAT i Padró continu de població de l'INE -. El fitxer ha estat elaborat pel Ministeri d'Ocupació i Seguretat Social.

Les dades estan referides a més d'un milió de persones i són una mostra representativa de totes les persones que van tenir una relació amb la seguretat social en un determinat any. La mostra de cada any està formada per quatre de cada cent persones que formen part de la situació de referència.

Aquest apartat té per objectiu ser una aproximació al perfil sociodemogràfic – sexe, edat, nacionalitat, sector d'activitat, règim d'afiliació – dels afiliats a la seguretat social a Barcelona. Permet distingir entre els que tenen el lloc de treball a la ciutat i el que hi tenen la seva residència. Així mateix, permet analitzar la mobilitat d'aquests afiliats entre lloc de treball - lloc de residència per àmbits territorials i principals municipis d'origen- destinació.

Enquesta de Qualitat de Vida en el Treball

Aquesta enquesta, és una operació estadística de caràcter anual que realitza el Ministeri de Treball i Immigració per al conjunt del territori espanyol.

El principal objectiu de l'enquesta és obtenir informació relacionada amb la qualitat de vida de la població ocupada - benestar i satisfacció -, les condicions físiques i emocionals de treball i les relacions laborals. L'univers objecte d'estudi és la població ocupada de 16 anys o més resident en habitatges familiars.

Per al conjunt d'Espanya, la grandària de la mostra és d'unes 9.100 entrevistes. Per a Catalunya, d'unes 2.200 entrevistes. A partir de l'edició del 2006, la grandària de la mostra de Catalunya va

augmentar, fruit del conveni de col·laboració del Departament d'Empresa i Ocupació i de l'Institut d'Estadística de Catalunya amb el Ministeri d'Ocupació i Seguretat Social.

Les dades per la ciutat de Barcelona han estat elaborades per una explotació estadística realitzada per l'Institut d'Estadística de Catalunya (IDESCAT).