

Avanç de dades de BARCELONA

Renda Tributària, 2018

Districte	Renda neta tributària mitjana per persona (€/any)		Renda neta tributària mitjana per llar (€/any)		Índex de GINI		Distribució de la Renda P80/P20	
	2017	2018	2017	2018	2017	2018	2017	2018
Barcelona	15.755	16.386	37.881	39.558	36,4	36,2	3,1	3,2
1. Ciutat Vella	10.661	11.062	25.523	26.822	38,4	38,3	3,3	3,4
2. Eixample	17.754	18.442	40.953	42.641	36,2	36,1	3,3	3,2
3. Sants-Montjuïc	13.432	13.956	32.192	33.622	33,3	33,1	2,9	3,1
4. Les Corts	21.637	22.404	52.604	54.429	37,3	37,2	3,2	3,1
5. Sarrià- Sant Gervasi	25.483	27.115	65.517	69.600	40,9	41,5	3,5	3,4
6. Gràcia	16.948	17.662	38.015	39.723	34,2	34,1	3,0	2,9
7. Horta- Guinardó	13.998	14.479	33.163	34.430	32,1	31,7	2,8	2,7
8. Nou Barris	11.374	11.757	28.034	29.223	31,5	31,2	2,9	2,8
9. Sant Andreu	13.798	14.318	33.814	35.189	30,7	30,5	2,8	2,7
10. Sant Martí	14.262	14.751	35.166	36.560	33,1	32,9	2,9	2,8

Font: Atlas de Distribución de Renta de los Hogares. Instituto Nacional de Estadística.

Ajuntament de Barcelona. Departament d'Estadística i Difusió de Dades.

Al setembre de 2019 l'INE va difondre per primer cop l'Atlas de Distribució de Renda de les Llars amb dades de renda tributària de 2015 i 2016. Aquest projecte experimental inclou la construcció d'indicadors estadístics de nivell i distribució de renda de les llars a nivell municipal i inframunicipal a partir de l'enllaç entre els fitxers de població resident de l'INE i la informació tributària (AEAT).

Aquesta operació té caràcter anual, i ofereix el nivell i la distribució de la renda per districtes i seccions censals. [Aquí](#) trobareu la renda neta tributària mitjana per persona, llar i unitat de consum, la mediana de la renda per unitat de consum, i la renda bruta mitjana per persona i per llar. També teniu disponibles indicadors anuals de distribució de la renda com l'Índex de Gini i la ràtio 80/20 per districtes i seccions censals.

En el present avanç us oferim les dades de 2018 que acaba de publicar l'INE, i que palesen un moderat augment de la renda tributària mitjana per persona i per llar en el període 2015-2018, en línia amb la trajectòria ascendent del PIB durant el mateix període.

Les dades per districtes mostren un patró molt estable, especialment en els extrems, que durant els trienni 2015-2018 han estat ocupats de forma ininterrompuda per Sarrià-Sant Gervasi en la banda alta (amb 27.115€ el 2018) i per Ciutat Vella (1.062€) en la baixa. Entremig, poca variabilitat entre la resta de districtes, amb tres grups principals: Les Corts clarament per sobre de la mitjana; l'Eixample i Gràcia a l'entorn i encara lleugerament per sobre de la mitjana; i Sant Martí, Horta-Guinardó, Sant Andreu, Sants-Montjuïc i Nou Barris, per sota. També s'ha mantingut estable la diferència entre els extrems.

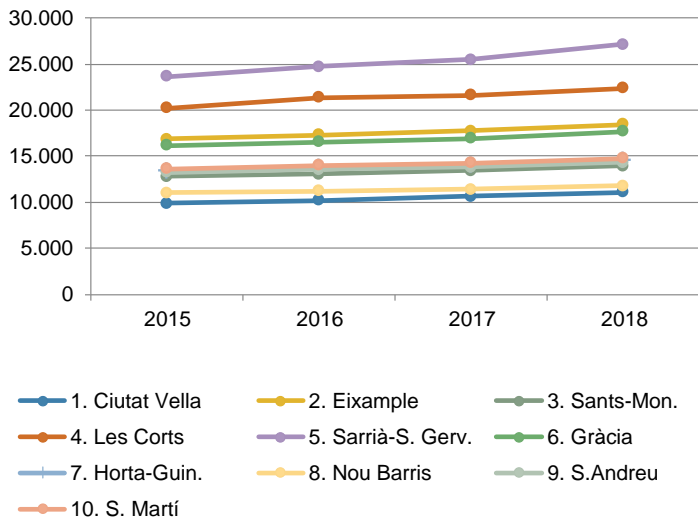
Les seccions censals amb rendes per persona més elevades de la ciutat se situen als districtes de Les Corts i Sarrià-Sant Gervasi, amb uns 32.250€ per persona. Els residents de seccions censals de El Besòs i el Maresme o Ciutat Meridiana també es mantenen com els de renda mitjana més baixa de la ciutat (per sota dels 7.000€). En el trienni 2015-2017 la distància entre seccions censals de la renda mitjana tributària s'ha mantingut força estable, tant per persona com per llar.

Font: INE, [Atlas de Distribución de Renta de los Hogares](#)
Més informació al [Web del Departament d'Estadística i Difusió de Dades](#)

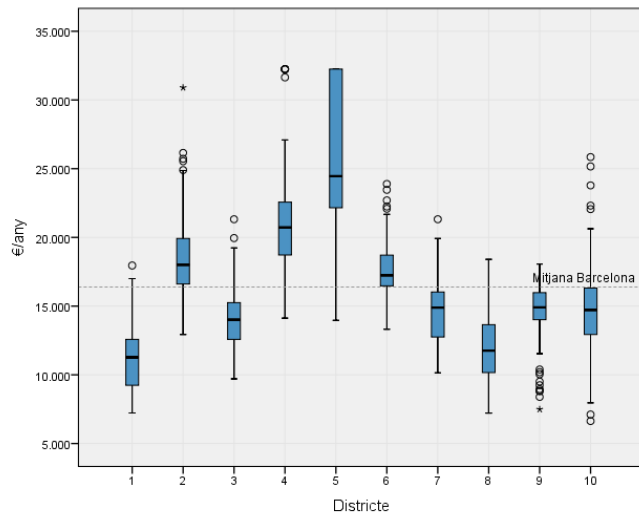
Avanç de dades de BARCELONA

Renda Tributària, 2018

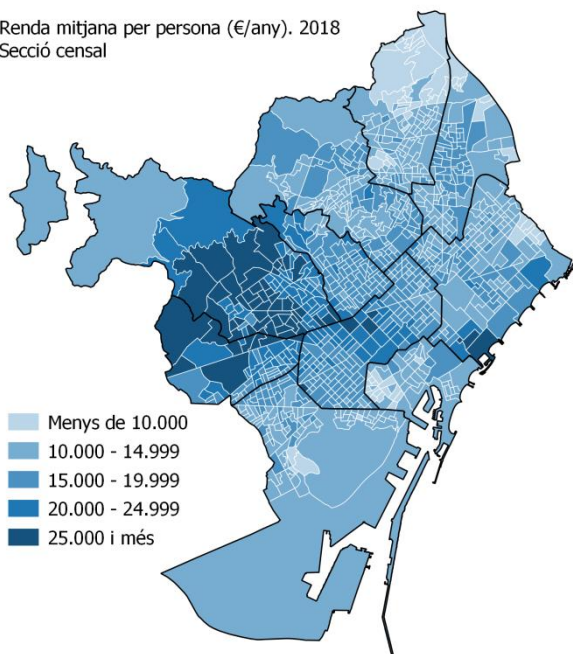
Renda neta Tributària mitjana per persona (€/any)
Districtes



Renda neta Tributària mitjana per persona (€/2018),
agrupació de seccions censals per districtes



Renda mitjana per persona (€/any). 2018
Secció censal



Índex de Gini (%). 2018
Secció censal

