

# INFORMES ESTADÍSTICS

## El moviment demogràfic de Barcelona

**2005**

Autor: Departament d'Estadística

Direcció: Cristina Càrcel

Coordinació: Carme Pujol

Equip de treball: Ramon Ma. Canals

Ana Cardona

Teresa Cherta

Rosa García

Dory de Gispert

Sara Plaza

Ricardo Rocha

Pura Tomàs

## PRESENTACIÓ

El Departament d'Estadística presenta les darreres xifres de la demografia de Barcelona i les seves zonificacions així com també la seva evolució.

L'informe s'estructura en dues parts centrals, que corresponen als dos grans components de l'estudi de la població: el moviment natural i el moviment migratori.

Els resultats del moviment natural – naixements i defuncions – per Barcelona, districtes i zones estadístiques, son provisionals i estan classificats pel lloc de residència. Els resultats definitius d'aquests fets demogràfics, els publica ÍNE i es donen per Barcelona i àmbits territorials. La font primària d'informació són les butlletes d'inscripció per naixement i defunció, al Registre Civil.

Les estadístiques del moviment migratori, són el resultat de l'explotació de les altes i baixes en el Padró municipal d'habitants, degudes als canvis de residència. D'aquesta manera s'obté el flux migratori entre els que venen a la ciutat – immigrants-, i dels que marxen –emigrants-. També s'inclouen les altes per omissió i les baixes per inclusió indeguda.

Finalment, informar que aquest informe es pot localitzar a internet a la web del Departament: [www.bcn.cat/estadistica](http://www.bcn.cat/estadistica), així com al Centre de Documentació del Departament d'Estadística.

Barcelona, setembre de 2006.

## ÍNDEX

	Pàg.
<b>1. Dades bàsiques</b>	
1. Moviment demogràfic a Barcelona.2001-2005	9
2. Moviment demogràfic als districtes. 2005	9
3. Moviment demogràfic a les zones estadístiques. 2005	10
Mapes per 248 zones de recerca dels moviments demogràfics	10
<b>2. Moviment natural</b>	
1. Naixements, defuncions i taxes de Barcelona. 1961-2005	25
2. Taxa de fecunditat per edats de Barcelona. 2002-2004	27
3. Índex sintètic de fecunditat de Barcelona. 2002-2004	27
4. Naixements i defuncions de Barcelona. 2001-2005	28
5. Naixements i defuncions de Barcelona segons nacionalitat. 2005	29
6. Naixements i taxes per districtes. 2001-2005	30
7. Naixements per districtes i nacionalitat. 2005	31
8. Defuncions i taxes per districtes. 2001-2005	32
9. Naixements i taxes definitives per àmbits territorials. 2000-2004	33
10. Defuncions i taxes definitives per àmbits territorials. 2000-2004	33
11. Esperança de vida de Barcelona per sexe. 1900-2003	34
12. Taxa de natalitat d'algunes ciutats. 1995-2004	35
13. Taxa de mortalitat d'algunes ciutats. 1996-2004	35
14. Rànkings de noms dels nadons de Barcelona. 2005	36
<b>3. Moviment migratori</b>	
1. Evolució de les altes i baixes de Barcelona. 1961-2005	39
2. Altes i baixes de Barcelona per sexe, edat i nacionalitat. 2005	40
3. Altes i baixes de Barcelona segons nacionalitats. 2005	41
4. Altes i baixes per districtes. 2005	42
5. Altes i baixes per districtes i nacionalitat. 2005	43
6. Immigrants segons procedència. 1996-2005	44
7. Emigrants segons lloc de destí. 1996-2005	44
8. Immigrants segons procedència de Catalunya. 1996-2005	45
9. Emigrants segons destí a Catalunya. 1996-2005	45
10. Rànkings per municipis de la província de Barcelona dels immigrants. 1996-2005	46
11. Rànkings per municipis de la província de Barcelona dels immigrants segons nacionalitat. 2005	47
12. Rànkings per municipis de la província de Barcelona dels emigrants. 1996-2005	48
13. Rànkings per municipis de la província de Barcelona dels emigrants segons nacionalitat. 2005	49
14. Rànkings per municipis de la província de Barcelona del saldo migratori i nacionalitat. 2005	50
Mapes dels municipis la província de Barcelona del moviment migratori	50
<b>Notes aclaridores</b>	57

## **1. Dades bàsiques**

## 1.Dades bàsiques

### 1.Moviment demogràfic a Barcelona. 2001-2005

Any	Altes per			Baixes per		Inscripció indeguda
	Naixement	Immigració	Omissió	Defunció	Emigració	
2001	12.564	25.772	50.048	15.588	44.861	-
amb nacionalitat espanyola	11.239	21.489	7.316	15.445	39.031	
amb nacionalitat estrangera	1.325	4.283	42.732	143	5.830	
2002	12.950	31.782	66.326	15.495	52.448	-
amb nacionalitat espanyola	11.277	23.829	7.959	15.346	41.147	
amb nacionalitat estrangera	1.673	7.953	58.367	149	11.301	
2003	12.605	35.473	57.136	16.367	61.307	-
amb nacionalitat espanyola	10.870	25.039	7.746	16.185	45.416	
amb nacionalitat estrangera	1.735	10.434	49.390	182	15.891	
2004	13.931	38.026	56.516	14.797	59.039	19.992
amb nacionalitat espanyola	11.699	25.170	6.320	14.632	42.805	5.159
amb nacionalitat estrangera	2.232	12.856	50.196	165	16.234	14.833
2005 (1)	14.164	70.360	33.967	16.018	60.947	25.460
amb nacionalitat espanyola	11.598	31.027	5.270	15.806	41.924	5.387
amb nacionalitat estrangera	2.566	39.333	28.697	212	19.023	20.073

(1) A partir del 2005, les altes per omissió s'han reduït, amb el corresponent increment de les altes per immigració, per un canvi de criteri per donar d'alta a un ciutadà no espanyol procedent de l'estranger. Per tant les dades, no són comparables amb els altres anys.

## 1.Dades bàsiques

### 2.Moviment demogràfic als districtes. 2005

Districte	Altes per			Baixes per		Inscripció indeguda
	Naixement	Immigració	Omissió	Defunció	Emigració	
BARCELONA	14.164	70.360	33.967	16.018	60.947	25.460
1. Ciutat Vella	990	11.501	9.450	1.121	8.263	5.859
2. Eixample	2.218	12.490	5.142	3.072	8.975	3.940
3. Sants-Montjuïc	1.635	9.083	3.856	1.692	7.966	3.300
4. Les Corts	550	3.238	1.093	701	2.702	997
5. Sarrià-Sant Gervasi	1.286	5.100	1.834	1.382	4.009	1.684
6. Gràcia	1.055	5.143	1.849	1.309	3.857	1.382
7. Horta-Guinardó	1.532	5.118	2.151	1.688	5.658	1.699
8. Nou Barris	1.434	5.351	3.102	1.665	6.544	2.168
9. Sant Andreu	1.253	4.900	1.768	1.324	4.978	1.511
10. Sant Martí	2.211	8.436	3.722	2.064	7.995	2.920

Nota: dades de naixements i defuncions provisionals dels residents, que s'han registrat durant l'any.

Font: Moviments demogràfics. Departament d'Estadística. Ajuntament de Barcelona.

## 1.Dades bàsiques

### 3.Moviment demogràfic a les zones estadístiques. 2005

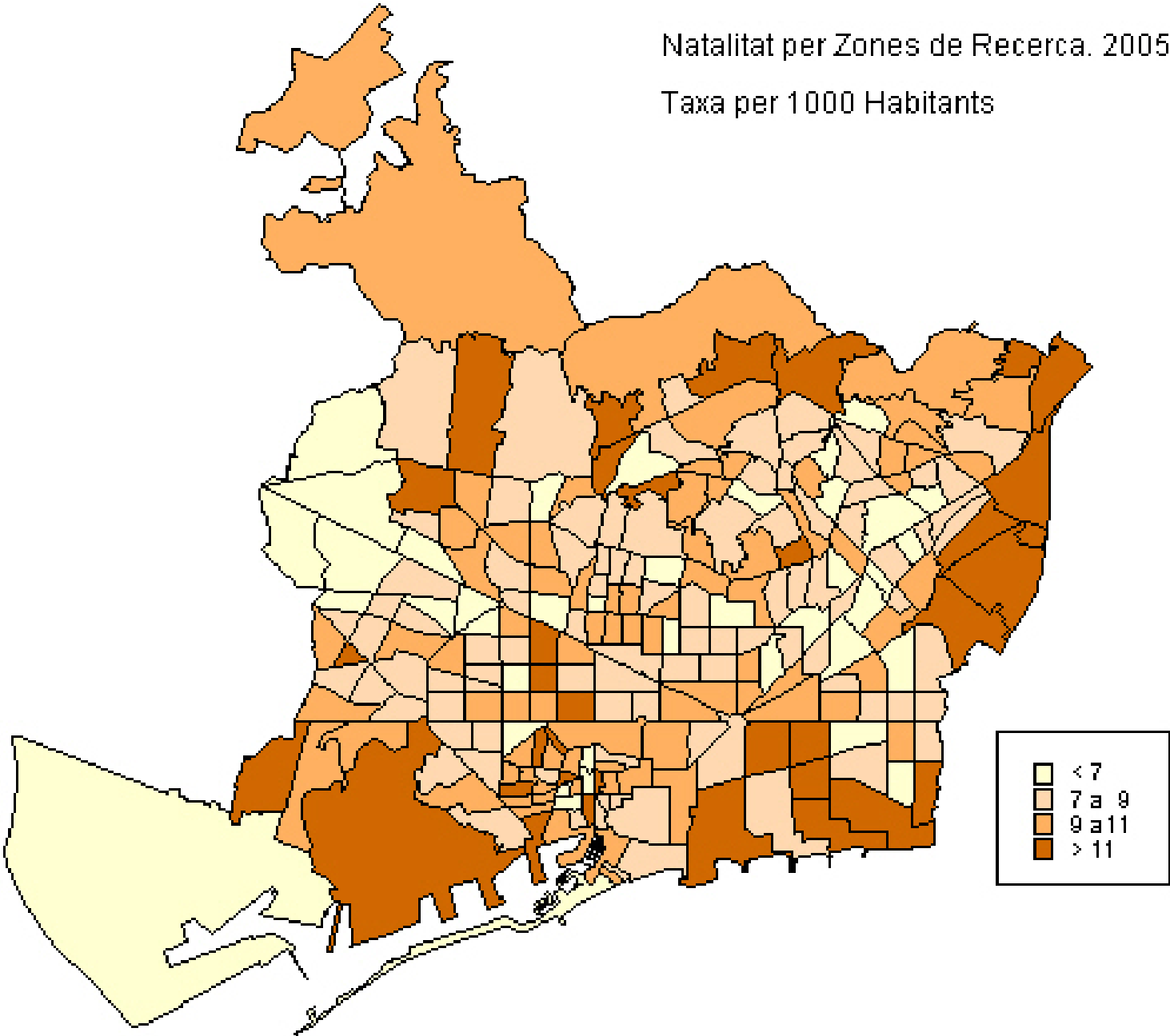
Zones estadístiques	Altes per			Baixes per		Inscripció indeguda
	Naixement	Immigració	Omissió	Defunció	Emigració	
BARCELONA	14.164	70.360	33.967	16.018	60.947	25.460
1. Barceloneta	134	1.006	508	212	785	439
2. Parc	215	1.809	932	215	1.115	881
3. Gòtic	150	4.060	4.094	213	3.164	702
4. Raval	491	4.626	3.916	481	3.199	3.837
5. Sant Antoni	282	1.693	765	453	1.399	637
6. Esquerra Eixample	875	4.718	1.918	1.065	3.327	1.468
7. Dreta Eixample	371	2.161	845	573	1.394	636
8. Estació Nord	279	1.588	653	365	1.107	439
9. Sagrada Família	411	2.330	961	616	1.748	760
10. Poble-sec	361	2.470	1.475	412	1.988	1.271
11. Montjuïc	15	51	20	14	45	11
12. Zona Franca-Port	307	1.099	388	225	1.130	347
13. Font de la Guatlla	94	490	218	78	425	231
14. Bordeta-Hostafrancs	185	915	355	176	897	330
15. Sants	673	4.058	1.400	787	3.481	1.110
16. Les Corts	469	2.730	865	596	2.325	769
17. Pedralbes	81	508	228	105	377	228
18. Sant Gervasi	873	3.738	1.310	1.006	2.915	1.134
19. Sarrià	380	1.212	491	347	992	523
20. Vallvidrera-Les Planes	33	150	33	29	102	27
21. Gràcia	747	3.950	1.425	1.022	2.846	1.043
22. Vallcarca	308	1.193	424	287	1.011	339
23. Guinardó	628	2.427	899	681	2.261	727
24. Horta	625	1.793	795	698	2.357	596
25. Vall d'Hebron	279	898	457	309	1.040	376
26. Vilapicina- Turó de la Peira	545	2.082	1.071	733	2.273	849
27. Roquetes-Verdum	743	2.599	1.440	828	3.375	1.005
28. Ciutat Meridiana-Vallbona	146	670	591	104	896	314
29. Sagrera	372	1.670	560	478	1.662	535
30. Congrés	102	446	188	162	438	131
31. Sant Andreu	469	1.569	437	456	1.697	433
32. Bon Pastor	198	579	159	135	552	127
33. Trinitat Vella	112	636	424	93	629	285
34. Fort Pius	117	539	261	96	383	194
35. Poblenou	823	2.433	1.123	581	2.068	828
36. Barris Besòs	233	1.271	764	241	1.211	599
37. Clot	569	2.564	1.034	596	2.339	880
38. Verneda	469	1.629	540	550	1.994	419

Nota: dades de naixements i defuncions provisionals dels residents, que s'han registrat durant l'any.

Font: Moviments demogràfics. Departament d'Estadística. Ajuntament de Barcelona.

Natalitat per Zones de Recerca. 2005

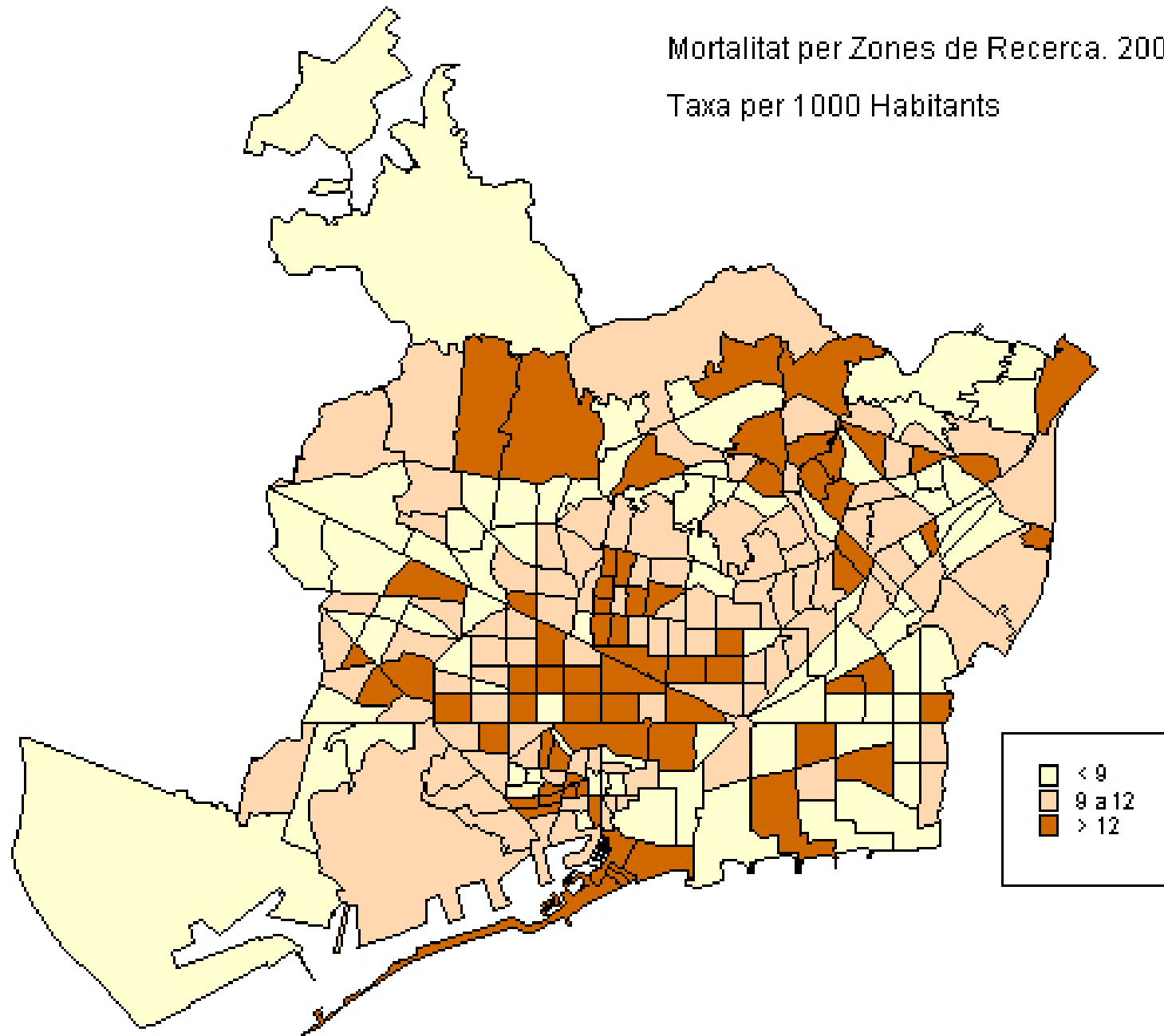
Taxa per 1000 Habitants





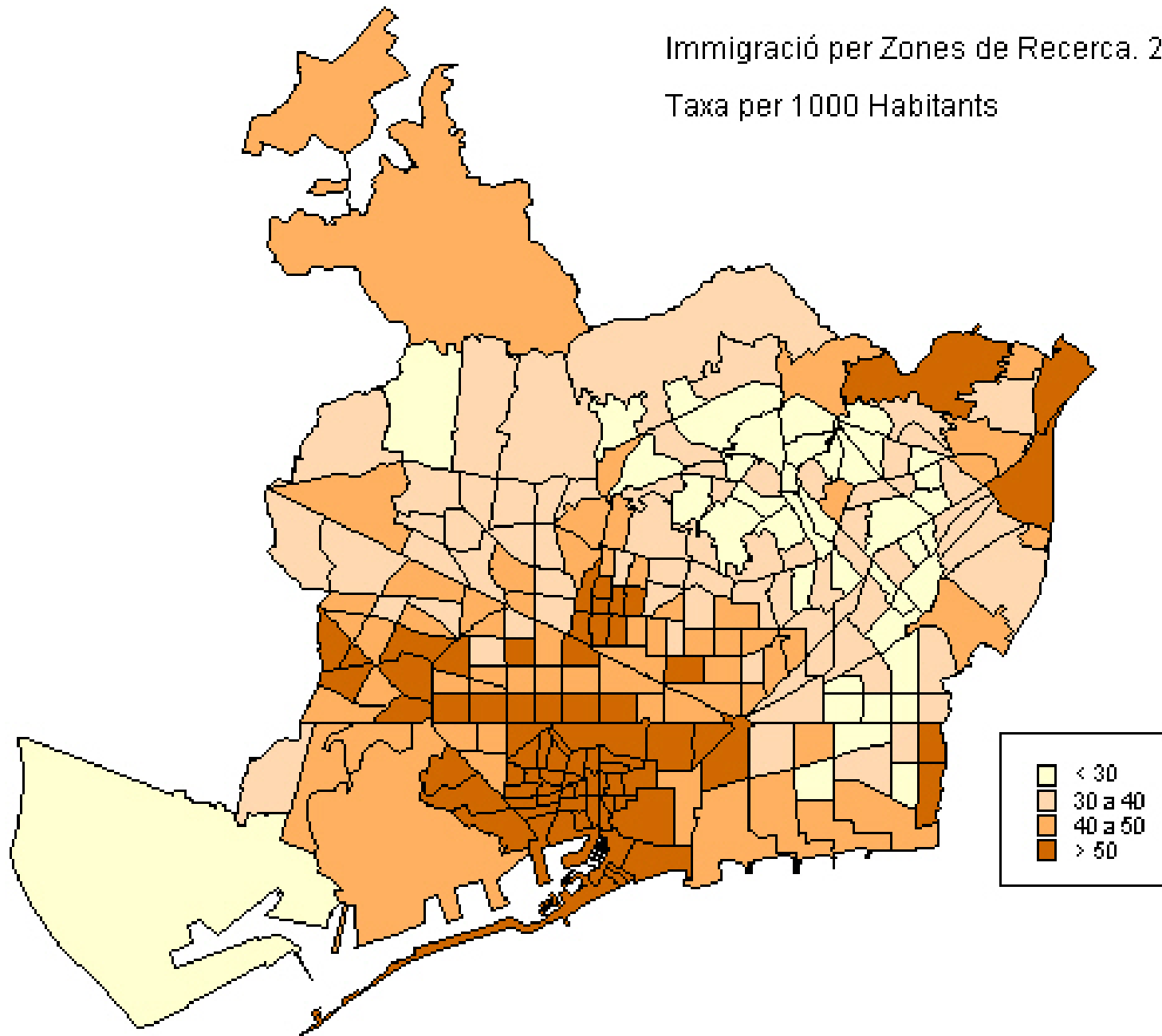
Mortalitat per Zones de Recerca. 2005

Taxa per 1000 Habitants



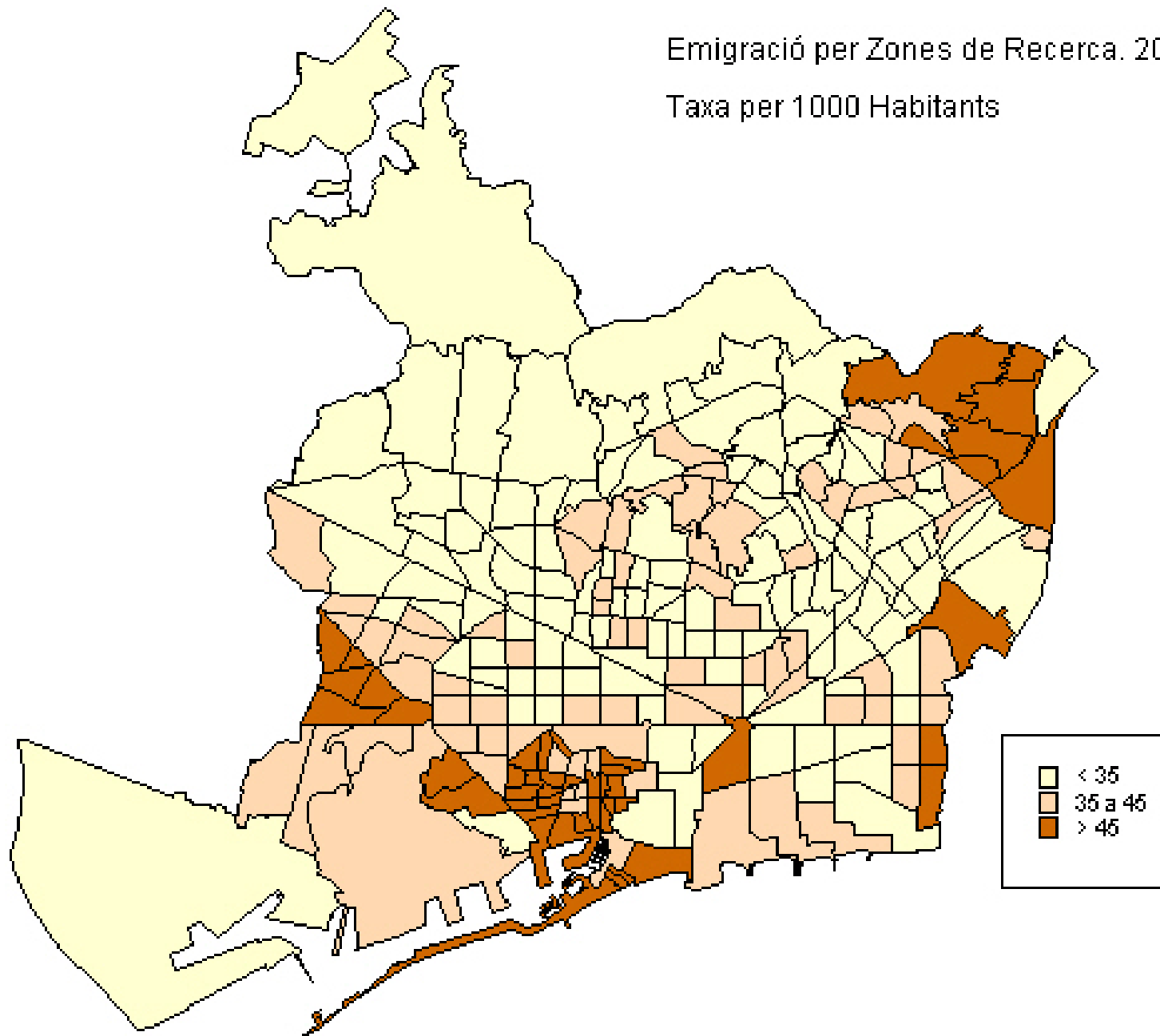
# Immigració per Zones de Recerca. 2005

Taxa per 1000 Habitants



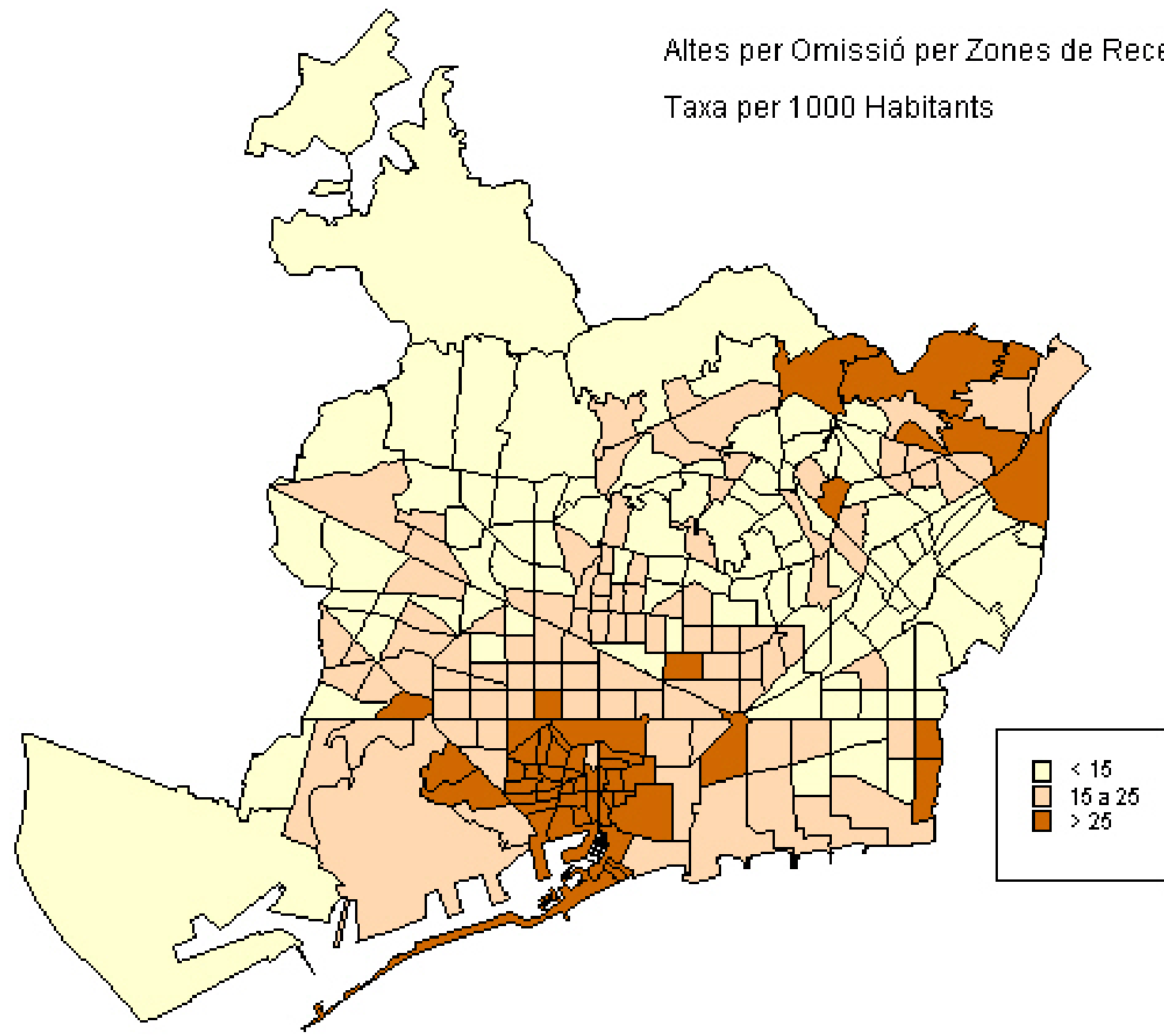
# Emigració per Zones de Recerca. 2005

Taxa per 1000 Habitants

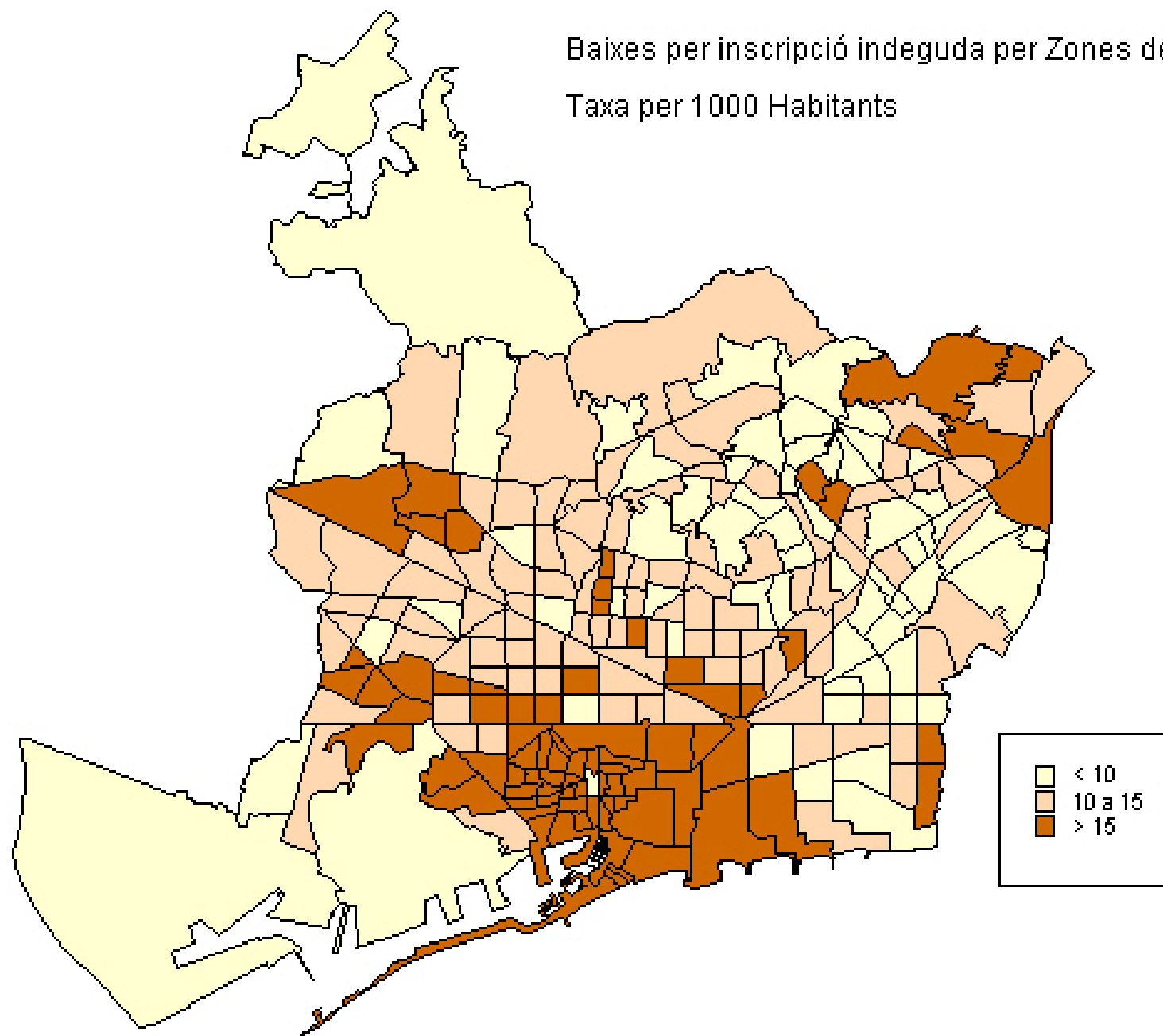


Altes per Omissió per Zones de Recerca. 2005

Taxa per 1000 Habitants



Baixes per inscripció indeguda per Zones de Recerca. 2005  
Taxa per 1000 Habitants



## **2. Moviment natural**

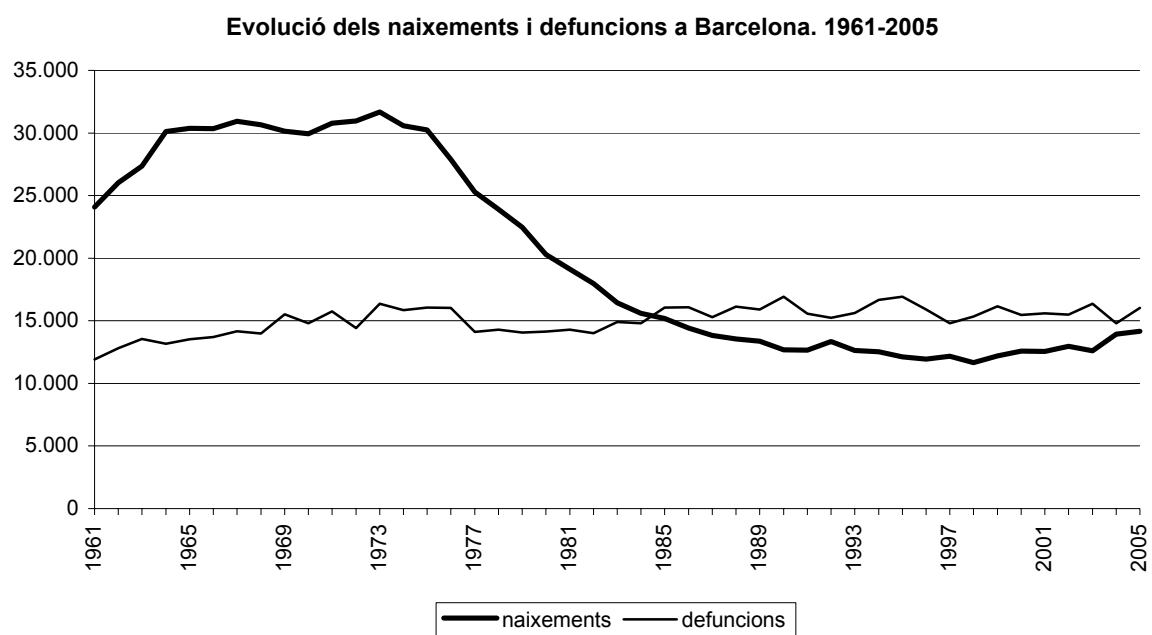
## 2.Moviment natural

### 1.Naixements, defuncions i taxes de Barcelona. 1961-2005

Any	Dades absolutes		Taxes 1000 hab.	
	Naixements	Defuncions	Natalitat	Mortalitat
1961	24.096	11.911	15,3	7,6
1962	26.021	12.799	16,2	8,0
1963	27.350	13.553	16,7	8,3
1964	30.105	13.179	17,9	7,9
1965	30.362	13.537	18,5	8,2
1966	30.345	13.712	18,2	8,2
1967	30.941	14.172	18,0	8,2
1968	30.661	13.987	17,6	8,0
1969	30.152	15.508	17,1	8,8
1970	29.941	14.808	17,3	8,6
1971	30.779	15.751	17,6	9,0
1972	30.956	14.422	17,5	8,1
1973	31.689	16.354	17,7	9,1
1974	30.573	15.841	16,9	8,8
1975	30.237	16.046	17,0	9,0
1976	27.897	16.023	15,6	9,0
1977	25.297	14.107	13,9	7,8
1978	23.917	14.303	12,6	7,6
1979	22.465	14.069	11,8	7,4
1980	20.311	14.134	11,1	7,7
1981	19.123	14.302	10,9	8,1
1982	17.973	14.007	10,2	7,9
1983	16.440	14.908	9,3	8,4
1984	15.598	14.812	8,8	8,4
1985	15.190	16.057	8,6	9,1
1986	14.413	16.089	8,5	9,4
1987	13.843	15.292	8,1	8,9
1988	13.556	16.121	7,9	9,4
1989	13.375	15.901	7,8	9,3
1990	12.689	16.919	7,5	9,9
1991	12.667	15.568	7,7	9,5
1992	13.356	15.236	8,2	9,3
1993	12.641	15.633	7,7	9,6
1994	12.519	16.674	7,7	10,3
1995	12.122	16.917	7,5	10,5
1996	11.945	15.895	7,9	10,5
1997	12.161	14.790	8,0	9,8
1998	11.659	15.331	7,8	10,2
1999	12.203	16.152	8,1	10,7
2000	12.573	15.459	8,3	10,3
2001	12.564	15.588	8,3	10,4
2002	12.950	15.495	8,5	10,1
2003	12.605	16.367	8,0	10,3
2004	13.931	14.797	8,8	9,4
2005	14.164	16.018	8,9	10,1

Nota: dades de naixements i defuncions provisionals dels residents, que s'han registrat durant l'any.

Font: Moviments demogràfics. Departament d'Estadística. Ajuntament de Barcelona.





## 2.Moviment natural

### 2.Taxa de fecunditat per edats de Barcelona. 2002-2004

<i>Grups edats</i>	<i>2002</i>	<i>2003</i>	<i>2004</i>
TOTAL	35,00	36,30	37,40
15-19 anys	4,90	8,60	7,00
20-24 anys	17,20	21,40	22,80
25-29 anys	38,90	42,80	42,80
30-34 anys	91,10	90,10	91,10
35-39 anys	60,30	56,30	59,20
40-44 anys	12,10	10,60	11,70
45-49 anys	0,60	0,50	0,60

Departament d'Estadística. Ajuntament de Barcelona.

Font: Agència de Salut Pública de Barcelona. Ajuntament de Barcelona.

## 2.Moviment natural

### 3.Índex sintètic de fecunditat de Barcelona. 2002-2004

	<i>2002</i>	<i>2003</i>	<i>2004</i>
ISF	1,12	1,15	1,17

Departament d'Estadística. Ajuntament de Barcelona.

Font: Agència de Salut Pública de Barcelona. Ajuntament de Barcelona.

**2.Moviment natural****4.Naixements i defuncions de Barcelona. 2001-2005**

	2001	2002	2003	2004	2005
<b>NAIXEMENTS</b>					
Sexe	12.564	12.950	12.605	13.931	14.164
Nens	6.425	6.507	6.490	7.185	7.298
Nenes	6.139	6.443	6.115	6.746	6.866
Nacionalitat	12.564	12.950	12.605	13.931	14.164
Espanyola	11.239	11.277	10.870	11.699	11.598
Estrangera	1.325	1.673	1.735	2.232	2.566
<b>DEFUNCIONS</b>					
Sexe	15.588	15.495	16.367	14.797	16.018
Homes	7.672	7.553	7.931	7.332	7.852
Dones	7.916	7.942	8.436	7.465	8.166
Nacionalitat	15.588	15.495	16.367	14.797	16.018
Espanyola	15.445	15.346	16.185	14.632	15.806
Estrangera	143	149	182	165	212
Edat	15.588	15.495	16.367	14.797	16.018
<1 any	17	19	23	39	19
1-4 anys	6	9	16	7	9
5-9 anys	7	7	7	6	1
10-14 anys	8	7	11	9	7
15-19 anys	28	16	17	12	17
20-24 anys	37	54	33	28	30
25-29 anys	61	59	72	48	54
30-34 anys	99	83	70	72	70
35-39 anys	128	119	130	108	128
40-44 anys	169	180	186	154	177
45-49 anys	252	254	234	244	260
50-54 anys	348	344	314	325	295
55-59 anys	477	482	505	507	511
60-64 anys	652	607	546	590	644
65-69 anys	1.107	1.082	1.093	886	917
70-74 anys	1.811	1.632	1.632	1.537	1.573
75-79 anys	2.466	2.400	2.535	2.281	2.368
80-84 anys	2.628	2.664	2.968	2.747	3.132
85-89 anys	2.728	2.759	2.937	2.629	2.848
90-94 anys	1.853	1.919	2.167	1.802	2.064
95-99 anys	627	694	742	652	777
>99 anys	79	105	129	114	117

Nota: dades de naixements i defuncions provisionals dels residents, que s'han registrat durant l'any.

Font: Moviments demogràfics. Departament d'Estadística. Ajuntament de Barcelona.

## 2.Moviment natural

### 5.Naixements i defuncions de Barcelona segons nacionalitat. 2005

<i>Naixements</i>		<i>Defuncions</i>	
TOTAL MOVIMENTS	14.164	TOTAL MOVIMENTS	16.018
Espanya	11.598	Espanya	15.806
Equador	422	Itàlia	26
Xina	265	Perú	18
Marroc	255	França	15
Bolívia	145	Argentina	13
Colòmbia	140	Alemanya	12
Perú	139	Equador	12
Filipines	101	Marroc	12
Itàlia	101	Regne Unit	11
Pakistan	95	Uruguai	7
Dominicana, República	95	Portugal	6
Argentina	92	Romania	6
França	67	Bolívia	5
Romania	61	Colòmbia	5
Regne Unit	49	Cuba	5
Xile	36	Xina	5
Algèria	32	Algèria	4
Alemanya	31	Estats Units d'Amèrica	4
Brasil	29	Filipines	4
Bangla Desh	25	Pakistan	4
Índia	22	Veneçuela	4
Uruguai	21	Guinea	3
Armènia	20	Països Baixos	3
Veneçuela	20	Dominicana, República	3
Mèxic	19	Rússia	3
Geòrgia	17	Suïssa	3
Nigèria	16	Austràlia	2
Guinea	15	Grècia	2
Estats Units d'Amèrica	14	Irlanda	2
Països Baixos	14	Àustria	1
Ucraïna	14	Brasil	1
Hondures	13	Canadà	1
Polònia	12	Geòrgia	1
Rússia	12	Hondures	1
Paraguai	11	Índia	1
Salvador, el	9	Israel	1
Portugal	9	Japó	1
Bulgària	8	Mèxic	1
Egipte	7	Tunísia	1
Ghana	7	Turquia	1
Bèlgica	6	Ucraïna	1
Cuba	6	Xile	1
Irlanda	6		
Senegal	6		
Resta països	0		

Nota: dades de naixements i defuncions provisionals dels residents, que s'han registrat durant l'any.

Font: Moviments demogràfics. Departament d'Estadística. Ajuntament de Barcelona.

## 2.Moviment natural

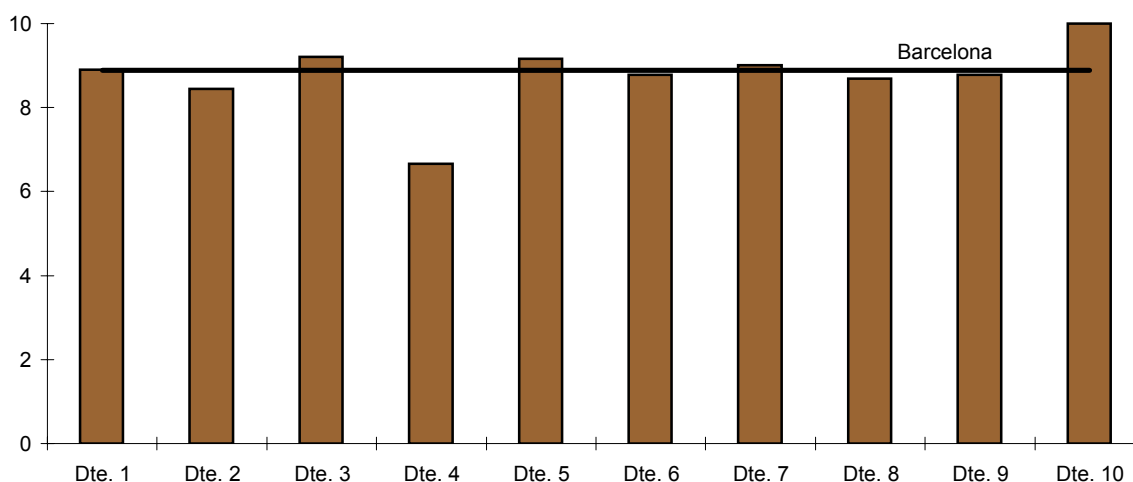
### 6.Naixements i taxes per districtes. 2001-2005

Districte	Naixements					Taxes de natalitat				
	2001	2002	2003	2004	2005	2001	2002	2003	2004	2005
BARCELONA	12.564	12.950	12.605	13.931	14.164	8,3	8,5	8,0	8,8	8,9
1. Ciutat Vella	812	853	794	907	990	9,1	8,8	7,4	8,4	8,9
2. Eixample	1.999	2.071	2.082	2.169	2.218	8,0	8,2	7,9	8,3	8,5
3. Sants-Montjuïc	1.397	1.319	1.394	1.548	1.635	8,4	7,8	7,9	8,8	9,2
4. Les Corts	550	600	578	589	550	6,7	7,3	6,9	7,1	6,7
5. Sarrià-Sant Gervasi	1.343	1.363	1.397	1.365	1.286	10,1	10,2	10,0	9,8	9,2
6. Gràcia	935	1.000	953	1.061	1.055	8,2	8,7	8,0	8,9	8,8
7. Horta-Guinardó	1.341	1.404	1.253	1.478	1.532	8,1	8,4	7,4	8,7	9,0
8. Nou Barris	1.275	1.317	1.158	1.418	1.434	7,8	8,0	6,9	8,6	8,7
9. Sant Andreu	1.106	1.147	1.130	1.263	1.253	8,2	8,4	8,0	8,9	8,8
10. Sant Martí	1.806	1.876	1.866	2.133	2.211	8,7	8,9	8,6	9,8	10,0

Nota: dades de naixements provisionals dels residents, que s'han registrat durant l'any.

Font: Moviments demogràfics. Departament d'Estadística. Ajuntament de Barcelona.

Taxa de natalitat per districtes. 2005



## 2.Moviment natural

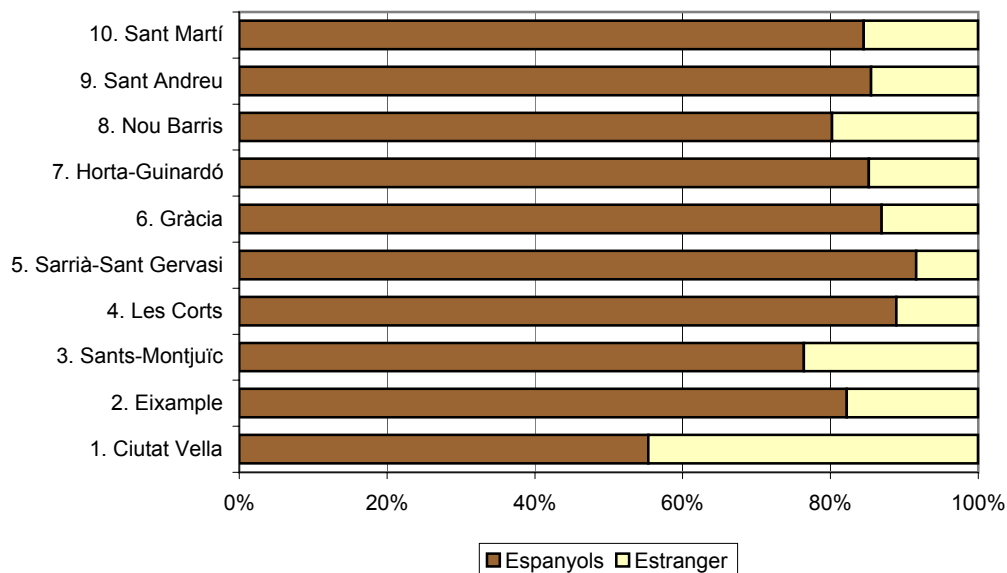
### 7.Naixements per districtes i nacionalitat. 2005

<i>Districte</i>	<i>TOTAL</i>	<i>%</i>	<i>Espanyols</i>	<i>%</i>	<i>Estrangers</i>	<i>%</i>
BARCELONA	14.164	100,0	11.598	81,9	2.566	18,1
1. Ciutat Vella	990	100,0	548	55,4	442	44,6
2. Eixample	2.218	100,0	1.823	82,2	395	17,8
3. Sants-Montjuïc	1.635	100,0	1.249	76,4	386	23,6
4. Les Corts	550	100,0	489	88,9	61	11,1
5. Sarrià-Sant Gervasi	1.286	100,0	1.178	91,6	108	8,4
6. Gràcia	1.055	100,0	917	86,9	138	13,1
7. Horta-Guinardó	1.532	100,0	1.305	85,2	227	14,8
8. Nou Barris	1.434	100,0	1.150	80,2	284	19,8
9. Sant Andreu	1.253	100,0	1.071	85,5	182	14,5
10. Sant Martí	2.211	100,0	1.868	84,5	343	15,5

Nota: dades de naixements provisionals dels residents, que s'han registrat durant l'any.

Font: Moviments demogràfics. Departament d'Estadística. Ajuntament de Barcelona.

### Percentatges de naixements per districtes i nacionalitat. 2005



## 2.Moviment natural

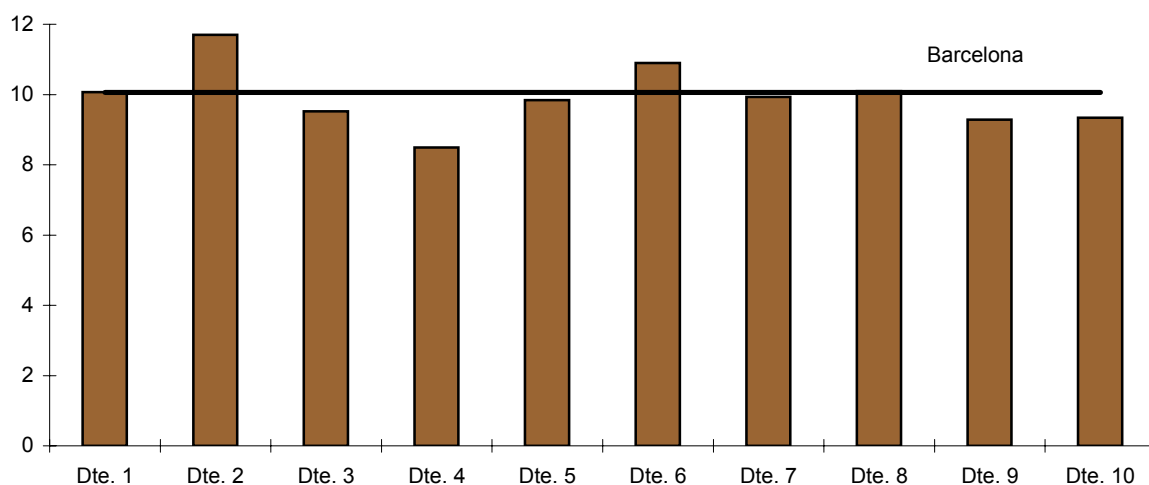
### 8.Defuncions i taxes per districtes. 2001-2005

Districte	Defuncions					Taxes de mortalitat				
	2001	2002	2003	2004	2005	2001	2002	2003	2004	2005
BARCELONA	15.588	15.495	16.367	14.797	16.018	10,4	10,1	10,3	9,4	10,1
1. Ciutat Vella	1.226	1.160	1.292	1.062	1.121	13,8	11,9	12,1	9,9	10,1
2. Eixample	2.952	2.991	3.231	2.919	3.072	11,9	11,9	12,3	11,2	11,7
3. Sants-Montjuïc	1.743	1.730	1.688	1.634	1.692	10,4	10,2	9,6	9,3	9,5
4. Les Corts	693	667	690	604	701	8,4	8,1	8,3	7,3	8,5
5. Sarrià-Sant Gervasi	1.319	1.282	1.431	1.188	1.382	9,9	9,5	10,3	8,6	9,8
6. Gràcia	1.325	1.317	1.407	1.209	1.309	11,6	11,5	11,8	10,1	10,9
7. Horta-Guinardó	1.580	1.581	1.727	1.552	1.688	9,5	9,5	10,1	9,1	9,9
8. Nou Barris	1.541	1.565	1.578	1.569	1.665	9,4	9,5	9,5	9,5	10,1
9. Sant Andreu	1.185	1.242	1.278	1.148	1.324	8,8	9,1	9,1	8,1	9,3
10. Sant Martí	2.024	1.960	2.045	1.912	2.064	9,8	9,3	9,4	8,8	9,3

Nota: dades de defuncions provisionals dels residents, que s'han registrat durant l'any.

Font: Moviments demogràfics. Departament d'Estadística. Ajuntament de Barcelona.

Taxa de mortalitat per districtes. 2005



## 2.Moviment natural

### 9.Naixements i taxes definitives per àmbits territorials. 2000-2004

	<i>Naixements</i>					<i>Taxes de natalitat</i>				
	<i>2000</i>	<i>2001</i>	<i>2002</i>	<i>2003</i>	<i>2004</i>	<i>2000</i>	<i>2001</i>	<i>2002</i>	<i>2003</i>	<i>2004</i>
Barcelona	13.148	13.182	13.814	14.342	14.649	9,36	8,80	9,05	9,06	9,28
Província Barcelona	48.493	49.471	52.171	55.313	58.001	10,21	10,33	10,75	11,18	11,53
Catalunya	63.807	65.081	68.546	73.214	76.968	10,21	10,31	10,68	11,15	11,47
Espanya	397.632	406.380	418.846	441.881	454.591	9,88	9,98	10,14	10,52	10,65
Unió Europea (25)	-	-	-	-	-	10,60	10,40	10,30	10,40	10,50

Departament d'Estadística. Ajuntament de Barcelona.

Font: Instituto Nacional de Estadística.

Institut d'Estadística de Catalunya.

Eurostat.

## 2.Moviment natural

### 10.Defuncions i taxes definitives per àmbits territorials. 2000-2004

	<i>Defuncions</i>					<i>Taxes de mortalitat</i>				
	<i>2000</i>	<i>2001</i>	<i>2002</i>	<i>2003</i>	<i>2004</i>	<i>2000</i>	<i>2001</i>	<i>2002</i>	<i>2003</i>	<i>2004</i>
Barcelona	16.616	16.544	16.350	17.244	15.789	11,83	11,04	10,71	10,90	10,00
Província Barcelona	41.468	41.955	42.555	44.815	42.245	8,73	8,76	8,77	9,06	8,40
Catalunya	55.928	56.437	57.862	60.719	57.716	8,95	8,94	9,02	9,25	8,60
Espanya	360.391	360.131	368.618	384.828	371.934	8,95	8,84	8,92	9,16	8,71
Unió Europea (25)	-	-	-	-	-	9,90	9,80	9,80	10,00	9,50

Departament d'Estadística. Ajuntament de Barcelona.

Font: Instituto Nacional de Estadística.

Institut d'Estadística de Catalunya.

Eurostat.

## 2.Moviment natural

### 11.Esperança de vida de Barcelona per sexe. 1900-2003

<i>Any</i>	<i>TOTAL</i>	<i>Home</i>	<i>Dona</i>
1900-1901	31,6	29,8	33,4
1904-1907	34,6	32,6	36,0
1909-1912	36,6	34,5	38,7
1915-1916	37,4	35,9	39,0
1920-1921	38,2	38,6	43,1
1924-1927	45,7	46,6	51,9
1929-1932	48,8	49,7	54,7
1940-1941	56,1	54,2	61,9
1944-1947	63,0	59,2	66,2
1949-1952	65,6	62,2	68,5
1954-1957	70,0	67,2	73,8
1959-1962	71,6	68,9	75,1
1964-1967	72,1	69,0	74,9
1969-1972	72,2	68,9	75,1
1974-1975	73,1	69,5	77,1
1980-1981	76,5	73,0	79,4
1983	77,2	73,6	80,3
1984	77,7	74,1	80,9
1985	77,3	73,8	80,9
1986	76,6	73,1	79,8
1987	77,1	73,6	80,2
1988	77,1	73,3	80,6
1989	77,3	73,2	81,1
1990	77,1	73,3	80,7
1991	76,8	73,0	80,2
1992	77,2	72,9	81,2
1993	77,6	73,5	81,3
1994	77,6	73,6	81,2
1995	77,7	73,5	81,5
1996	78,5	74,1	82,6
1997	78,8	75,0	82,3
1998	78,9	75,2	82,1
1999	78,6	74,7	82,2
2000	79,1	75,3	82,6
2001	79,8	76,2	83,0
2002	79,9	76,4	83,1
2003	80,3	76,8	83,5

Departament d'Estadística. Ajuntament de Barcelona.

Font: Agència de Salut Pública de Barcelona. Ajuntament de Barcelona.



## 2.Moviment natural

### 12.Taxa de natalitat d'algunes ciutats. 1995-2004

<i>Ciutats</i>	1995	1996	1997	1998	1999	2000	2001	2002	2003	2004
Oslo	15,9	15,9	15,8	15,4	15,6	15,5	15,2	15,2	16,0	16,6
Copenhague	14,9	14,9	14,9	15,0	15,0	15,9	16,3	16,1	16,2	16,0
Amsterdam	12,4	12,8	13,4	14,1	14,1	14,6	14,6	14,2	14,4	14,3
Helsinki	12,8	12,3	12,0	11,5	11,5	11,4	11,1	10,8	11,3	11,1
Madrid	8,6	8,5	8,8	8,4	8,7	9,3	9,6	10,3	10,0	10,4
Viena	10,6	10,2	9,7	9,9	9,8	10,0	9,8	10,6	10,4	10,4
Frankfurt	9,1	9,4	9,6	9,7	9,3	10,0	9,5	9,6	9,8	10,2
Roma	8,2	8,5	8,0	8,3	10,1	9,1	9,0	8,9	10,0	10,2
Múnic	8,8	9,2	9,6	9,5	9,5	9,8	9,7	9,8	10,1	10,0
València	8,6	8,5	9,0	8,6	9,2	9,6	9,1	9,4	9,7	9,9
Milà	7,3	7,6	7,6	8,0	8,0	8,7	9,4	9,6	9,6	9,8
Praga	-	-	-	-	-	-	8,3	8,4	8,7	9,6
Barcelona	7,5	7,9	8,0	7,8	8,1	8,3	8,3	8,5	8,0	8,8
Budapest	8,7	8,3	8,0	8,0	7,9	8,3	8,4	8,6	8,5	8,8
Berlín	8,3	8,6	8,8	8,7	8,8	8,8	8,5	8,5	8,5	8,7
Bolonya	6,1	6,5	6,7	6,6	7,1	7,4	7,3	7,8	7,7	8,1
Gènova	6,5	6,6	6,6	6,7	6,7	6,9	7,3	7,4	7,6	7,6
Estocolm	12,9	12,3	11,8	11,9	11,7	12,3	12,7	13,6	14,2	-
Londres	-	14,9	14,8	14,7	15,0	14,7	14,5	-	-	-
Nova York	17,9	17,3	16,8	17,0	15,0	15,1	14,9	14,6	14,8	-

Departament d'Estadística. Ajuntament de Barcelona.  
Font: Anuaris de les diferents ciutats.

## 2.Moviment natural

### 13.Taxa de mortalitat d'algunes ciutats. 1996-2004

<i>Ciutats</i>	1996	1997	1998	1999	2000	2001	2002	2003	2004
Budapest	14,9	14,8	14,5	14,9	14,1	14,1	13,8	13,9	13,6
Gènova	13,3	13,2	13,6	13,6	13,3	13,8	13,8	14,7	12,9
Bolonya	13,4	13,5	13,9	13,3	13,3	12,8	12,6	13,8	12,5
Praga	-	-	-	-	-	11,3	11,5	11,6	11,0
Copenhague	15,1	13,9	13,1	13,0	12,2	12,3	12,2	11,4	10,9
Milà	12,0	10,8	12,3	11,6	10,9	11,5	11,5	11,4	10,5
Roma	8,5	9,3	9,9	9,9	9,3	9,1	9,3	10,4	10,1
Viena	12,1	11,5	11,7	11,6	11,3	10,9	10,9	10,7	9,8
Barcelona	10,5	9,8	10,2	10,7	10,3	10,4	10,1	10,3	9,4
Berlín	11,0	10,6	10,3	10,3	9,8	9,7	9,9	9,8	9,4
Oslo	11,6	11,1	10,9	11,1	10,4	10,5	10,3	9,7	9,3
Frankfurt	10,4	10,3	10,0	9,6	10,2	9,3	9,6	9,8	9,1
Helsinki	10,0	9,6	9,7	9,5	9,3	9,2	9,2	9,2	9,0
València	9,6	9,5	9,6	10,1	9,5	8,9	9,1	9,2	8,6
Madrid	9,0	8,8	8,9	8,6	8,5	9,2	8,8	8,6	8,4
Múnic	9,7	9,6	9,6	9,5	9,4	9,1	9,3	9,0	8,3
Amsterdam	10,0	9,5	9,3	9,3	9,1	9,0	8,9	8,9	7,9
Estocolm	12,0	11,6	11,2	11,2	10,7	10,5	10,5	10,3	-
Londres	9,2	8,9	8,7	8,8	8,4	8,2	-	-	-
Nova York	9,1	8,5	8,3	7,7	7,5	7,5	7,2	7,2	-

Departament d'Estadística. Ajuntament de Barcelona.  
Font: Anuaris de les diferents ciutats.

## 2.Moviment natural

### 14.Rànking de noms dels nadons de Barcelona. 2005

<i>Noms nens</i>		<i>Noms nenes</i>	
Marc	267	Laia	194
Pau	179	Maria	180
Pol	167	Carla	169
Alex	163	Julia	169
David	151	Lucía	157
Daniel	143	Paula	145
Jan	118	Martina	137
Arnau	108	Marta	117
Martí	106	Laura	114
Alejandro	101	Alba	112
Victor	101	Claudia	108
Pablo	98	Ariadna	92
Adrià	97	Sofia	84
Èric	90	Anna	81
Oriol	86	Andrea	72
Gerard	81	Berta	72
Joan	79	Aina	71
Guillem	77	Marina	71
Jordi	75	Sara	71
Joel	67	Clara	67
Sergi	67	Noa	61
Albert	62	Natalia	60
Ivan	62	Mar	58
Roger	60	Mireia	58
Xavier	59	Nuria	57

Font: Moviments demogràfics. Departament d'Estadística. Ajuntament de Barcelona.

### **3. Moviment migratori**

### 3. Moviment migratori

#### 1. Evolució de les altes i baixes de Barcelona. 1961-2005

Any	Altes per		Baixes per	
	Immigració	Omissió	Emigració	Inscripció indeguda
1961	24.608	903	4.157	-
1962	37.312	652	16.524	-
1963	43.455	816	23.651	-
1964	44.296	731	26.426	-
1965	39.364	479	19.680	-
1966	25.861	8.261	9.256	-
1967	27.484	13.925	16.782	-
1968	19.695	6.155	21.874	-
1969	18.541	3.889	20.652	-
1970	20.982	5.764	15.218	-
1971	9.848	2.807	7.041	-
1972	15.591	3.473	13.054	-
1973	15.994	1.925	14.123	-
1974	15.285	3.624	17.292	-
1975	12.586	-	11.567	-
1976	10.386	52.560	9.640	-
1977	10.621	62.634	13.840	-
1978	6.961	13.990	14.773	-
1979	8.850	2.808	15.769	-
1980	8.919	5.685	16.780	-
1981	5.218	-	8.790	-
1982	5.598	-	15.236	-
1983	9.269	-	20.134	-
1984	11.198	8.147	21.103	-
1985	13.214	7.161	21.824	-
1986	8.932	11.162	15.919	-
1987	10.365	23.222	21.374	-
1988	11.310	13.723	24.593	-
1989	12.900	11.296	26.813	-
1990	14.962	7.713	28.936	-
1991	8.746	6.711	20.793	-
1992	11.466	24.605	27.065	-
1993	14.178	20.377	32.556	-
1994	15.865	10.034	36.412	-
1995	19.708	10.349	40.317	-
1996	11.028	27.036	32.223	-
1997	19.327	16.625	32.241	-
1998	23.207	17.936	38.245	-
1999	24.207	16.595	39.117	-
2000	23.650	36.272	39.092	-
2001	25.772	50.048	44.861	-
2002	31.782	66.326	52.448	-
2003	35.473	57.136	61.307	-
2004	38.026	56.516	59.039	19.992
2005 (1)	70.360	33.967	60.947	25.460

(1) A partir del 2005, les altes per omissió s'han reduït, amb el corresponent increment de les altes per immigració, per un canvi de criteri per donar d'alta a un ciutadà no espanyol procedent de l'estranger. Per tant les dades, no són comparables amb els altres anys.

Font: Moviments demogràfics. Departament d'Estadística. Ajuntament de Barcelona.

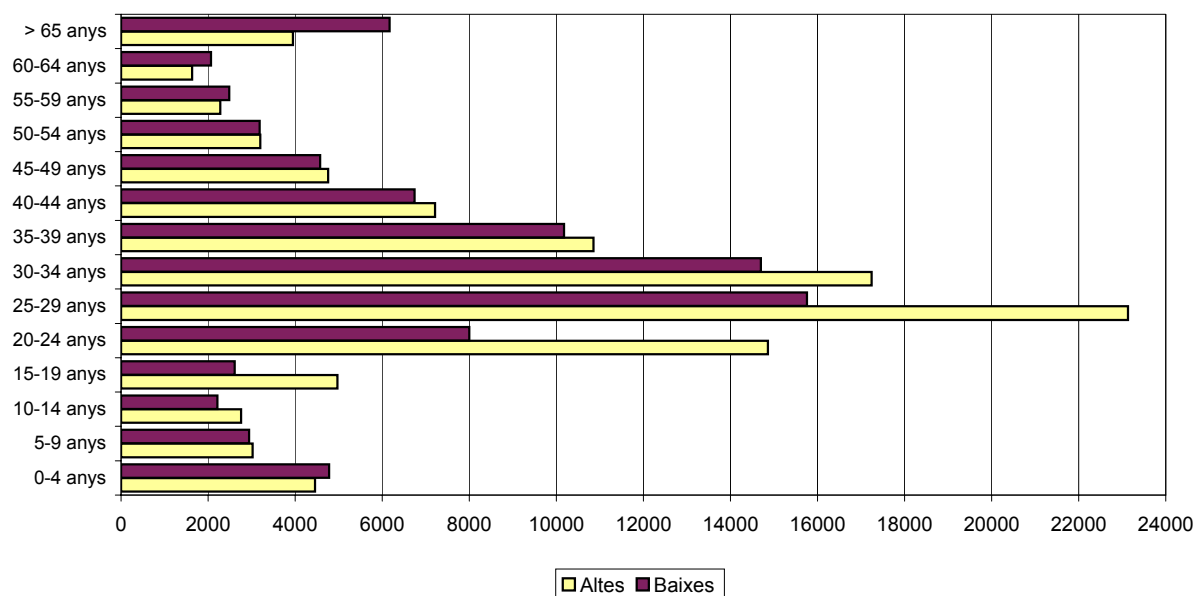
### 3.Moviment migratori

#### 2.Altes i baixes de Barcelona per sexe, edat i nacionalitat. 2005

	Altes per			Baixes per			Diferència entre altes i baixes
	Total	Immigració	Omissió	Total	Emigració	Inscripció indeguda	
Sexe	104.327	70.360	33.967	86.407	60.947	25.460	17.920
Homes	56.638	36.419	20.219	46.471	31.552	14.919	10.167
Dones	47.689	33.941	13.748	31.552	29.395	10.541	16.137
Nacionalitat	104.327	70.360	33.967	86.407	60.947	25.460	17.920
Espanyola	36.297	31.027	5.270	47.311	41.924	5.387	-11.014
Estrangera	68.030	39.333	28.697	39.096	19.023	20.073	28.934
Edat	104.327	70.360	33.967	86.407	60.947	25.460	17.920
0-4 anys	4.456	3.091	1.365	4.778	3.579	1.199	-322
5-9 anys	3.021	1.971	1.050	2.943	1.977	966	78
10-14 anys	2.761	1.802	959	2.216	1.591	625	545
15-19 anys	4.974	3.278	1.696	2.610	1.807	803	2.364
20-24 anys	14.861	9.574	5.287	7.999	5.519	2.480	6.862
25-29 anys	23.130	15.870	7.260	15.756	11.274	4.482	7.374
30-34 anys	17.239	11.780	5.459	14.701	10.282	4.419	2.538
35-39 anys	10.853	7.104	3.749	10.179	6.723	3.456	674
40-44 anys	7.211	4.603	2.608	6.745	4.437	2.308	466
45-49 anys	4.760	3.123	1.637	4.576	3.079	1.497	184
50-54 anys	3.202	2.146	1.056	3.182	2.160	1.022	20
55-59 anys	2.279	1.641	638	2.488	1.851	637	-209
60-64 anys	1.634	1.177	457	2.064	1.639	425	-430
> 65 anys	3.946	3.200	746	6.170	5.029	1.141	-2.224

Font: Moviments demogràfics. Departament d'Estadística. Ajuntament de Barcelona.

#### Altes i baixes a Barcelona per edats quinquennals. 2005



## 3.Moviment migratori

## 3.Altes i baixes de Barcelona segons nacionalitats. 2005

	<i>Altes per immigració</i>		<i>Baixes per emigració</i>		<i>Altes per omissió</i>		<i>Baixes per inscripció indegada</i>
TOTAL MOVIMENTS	70.360	TOTAL MOVIMENTS	60.947	TOTAL MOVIMENTS	33.967	TOTAL MOVIMENTS	25.460
Espanya	31.027	Espanya	41.924	Espanya	5.270	Espanya	5.387
Bolívia	2.941	Equador	2.722	Pakistan	4.396	Pakistan	2.864
Equador	2.885	Pakistan	2.249	Bolívia	2.342	Equador	1.763
Pakistan	2.682	Bolívia	1.535	Marroc	1.676	Marroc	1.514
Xina	2.621	Marroc	1.423	Xina	1.652	Xina	1.388
Itàlia	2.411	Colòmbia	1.098	Equador	1.347	Colòmbia	907
Marroc	2.278	Xina	1.089	Itàlia	1.328	Perú	788
Perú	2.133	Perú	964	Perú	1.185	Argentina	775
Colòmbia	1.816	Argentina	817	Brasil	999	Bolívia	716
Argentina	1.619	Índia	671	Argentina	973	Itàlia	679
Brasil	1.464	Dominicana, República	575	Índia	871	França	537
França	1.277	Itàlia	568	Romania	845	Brasil	517
Dominicana, República	1.103	Romania	403	Colòmbia	818	Xile	505
Mèxic	948	Xile	349	França	754	Dominicana, República	467
Xile	908	Brasil	319	Dominicana, República	631	Romania	465
Romania	884	Uruguai	287	Xile	620	Mèxic	447
Rússia	673	Veneçuela	278	Mèxic	487	Índia	397
Alemanya	657	França	223	Regne Unit	448	Filipines	384
Índia	650	Paraguai	218	Veneçuela	436	Algèria	345
Veneçuela	613	Ucraïna	216	Alemanya	435	Alemanya	333
Regne Unit	612	Rússia	202	Rússia	409	Regne Unit	318
Filipines	528	Cuba	201	Filipines	407	Estats Units d'Amèrica	303
Paraguai	520	Alemanya	194	Paraguai	399	Veneçuela	284
Estats Units d'Amèrica	486	Mèxic	169	Uruguai	332	Rússia	247
Uruguai	476	Nigèria	163	Bangla Desh	332	Bangla Desh	235
Cuba	397	Ghana	145	Estats Units d'Amèrica	325	Uruguai	196
Portugal	390	Filipines	139	Portugal	265	Portugal	182
Bangla Desh	346	Bulgària	118	Algèria	242	Japó	162
Ucraïna	314	Algèria	109	Ucraïna	221	Cuba	161
Armènia	282	Regne Unit	108	Geòrgia	217	Paraguai	154
Hondures	262	Geòrgia	100	Hondures	217	Ucraïna	140
Països Baixos	245	Estats Units d'Amèrica	96	Suècia	195	Bulgària	97
Geòrgia	241	Bangla Desh	94	Països Baixos	192	Guinea	91
Suècia	240	Armènia	91	Cuba	191	Països Baixos	90
Bulgària	237	Portugal	82	Bulgària	189	Hondures	88
Algèria	224	Països Baixos	75	Nigèria	140	Polònia	84
Polònia	211	Hondures	75	Polònia	135	Senegal	78
Nigèria	198	Guinea	74	Japó	132	Armènia	74
Japó	151	Senegal	66	Armènia	127	Nigèria	67
Bèlgica	135	Polònia	47	Ghana	127	Suècia	53
Ghana	126	Salvador, el	44	Salvador, el	105	Salvador, el	51
Senegal	114	Bèlgica	35	Guinea	81	Bèlgica	49
Guinea	98	Nepal	35	Irlanda	73	Geòrgia	47
Àustria	87	Camerun	29	Senegal	73	Suïssa	44
Salvador, el	87	Moldàvia	26	Bèlgica	66	Guinea Equatorial	39
Suïssa	86	Malí	25	Nepal	64	Dinamarca	38
Grècia	81	Suècia	24	Canadà	62	Irlanda	38
Irlanda	76	Japó	22	Suïssa	57	Israel	38
Dinamarca	75	Dinamarca	20	Moldàvia	54	Àustria	37
Canadà	74	Bielorússia	17	Corea, República de	44	Grècia	32
Moldàvia	63	Àustria	16	Àustria	41	Ghana	32
Finlàndia	61	Suïssa	16	Israel	41	Austràlia	31
Israel	58	Guinea Equatorial	16	Egipte	40	Egipte	30
Panamà	55	Txeca, República	14	Austràlia	40	Txeca, República	28
Guatemala	52	Tunísia	14	Guatemala	39	Canadà	28
Nicaragua	48	Corea, República de	13	Grècia	38	Síria	28
Nepal	44	Irlanda	12	Finlàndia	36	Tunísia	24
Turquia	43	Congo	12	Dinamarca	33	Sèrbia i Montenegro	23
Sèrbia i Montenegro	41	Gàmbia	12	Bielorússia	33	Guatemala	23
Corea, República de	41	Israel	12	Tunísia	32	Noruega	22
Txeca, República	41	Resta països	257	Resta països	608	Resta països	496
Resta països	824						

Font: Moviments demogràfics. Departament d'Estadística. Ajuntament de Barcelona.

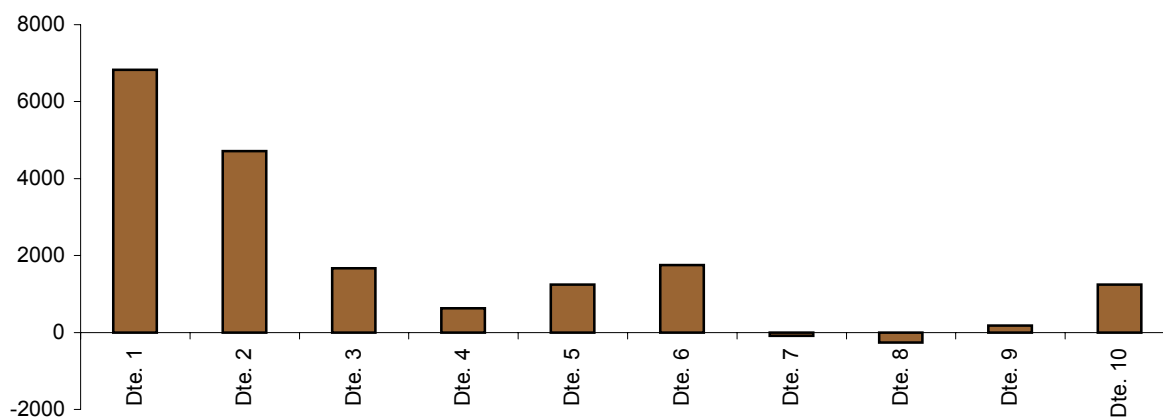
### 3.Moviment migratori

#### 4.Altes i baixes per districtes. 2005

Districte	Altes per			Baixes per			Diferència entre altes i baixes
	Total	Immigració	Omissió	Total	Emigració	Inscripció indeguda	
BARCELONA	104.327	70.360	33.967	86.407	60.947	25.460	17.920
1. Ciutat Vella	20.951	11.501	9.450	14.122	8.263	5.859	6.829
2. Eixample	17.632	12.490	5.142	12.915	8.975	3.940	4.717
3. Sants-Montjuïc	12.939	9.083	3.856	11.266	7.966	3.300	1.673
4. Les Corts	4.331	3.238	1.093	3.699	2.702	997	632
5. Sarrià-Sant Gervasi	6.934	5.100	1.834	5.693	4.009	1.684	1.241
6. Gràcia	6.992	5.143	1.849	5.239	3.857	1.382	1.753
7. Horta-Guinardó	7.269	5.118	2.151	7.357	5.658	1.699	-88
8. Nou Barris	8.453	5.351	3.102	8.712	6.544	2.168	-259
9. Sant Andreu	6.668	4.900	1.768	6.489	4.978	1.511	179
10. Sant Martí	12.158	8.436	3.722	10.915	7.995	2.920	1.243

Font: Moviments demogràfics. Departament d'Estadística. Ajuntament de Barcelona.

Saldo d'altes i baixes per districtes. 2005



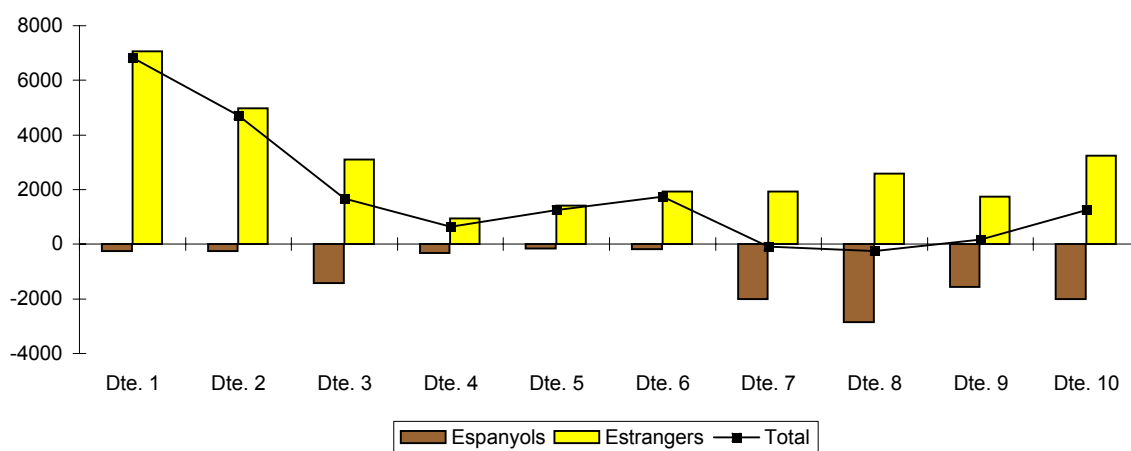
### 3.Moviment migratori

#### 5.Altes i baixes per districtes i nacionalitat. 2005

Districte	Altes d'			Baixes d'			Diferència entre altes i baixes		
	Total	Espanyols	Estrangers	Total	Espanyols	Estrangers	Total	Espanyols	Estrangers
BARCELONA	104.327	36.297	68.030	86.407	47.311	39.096	17.920	-11.014	28.934
1. Ciutat Vella	20.951	3.075	17.876	14.122	3.319	10.803	6.829	-244	7.073
2. Eixample	17.632	7.001	10.631	12.915	7.250	5.665	4.717	-249	4.966
3. Sants-Montjuïc	12.939	4.468	8.471	11.266	5.895	5.371	1.673	-1.427	3.100
4. Les Corts	4.331	2.198	2.133	3.699	2.517	1.182	632	-319	951
5. Sarrià-Sant Gervasi	6.934	3.574	3.360	5.693	3.739	1.954	1.241	-165	1.406
6. Gràcia	6.992	3.136	3.856	5.239	3.320	1.919	1.753	-184	1.937
7. Horta-Guinardó	7.269	2.916	4.353	7.357	4.930	2.427	-88	-2.014	1.926
8. Nou Barris	8.453	2.696	5.757	8.712	5.536	3.176	-259	-2.840	2.581
9. Sant Andreu	6.668	2.660	4.008	6.489	4.230	2.259	179	-1.570	1.749
10. Sant Martí	12.158	4.573	7.585	10.915	6.575	4.340	1.243	-2.002	3.245

Font: Moviments demogràfics. Departament d'Estadística. Ajuntament de Barcelona.

Diferències d'altes i baixes per districtes. 2005





### 3.Moviment migratori

#### 6.Immigrants segons lloc de procedència. 1996-2005

Any	TOTAL		Catalunya		Resta d'Espanya		Estranger	
		%		%		%		%
1996	11.028	100,0	7.091	64,3	2.925	26,5	1.012	9,2
1997	19.327	100,0	12.389	64,1	4.895	25,3	2.043	10,6
1998	23.207	100,0	14.131	60,9	5.518	23,8	3.558	15,3
1999	24.207	100,0	15.321	63,3	6.305	26,0	2.581	10,7
2000	23.650	100,0	15.543	65,7	6.468	27,3	1.639	6,9
2001	25.772	100,0	17.020	66,0	8.006	31,1	746	2,9
2002	31.782	100,0	21.099	66,4	10.006	31,5	677	2,1
2003	35.473	100,0	23.558	66,4	11.272	31,8	643	1,8
2004	38.026	100,0	25.119	66,1	12.156	32,0	751	2,0
2005 (1)	70.360	100,0	31.606	44,9	13.647	19,4	25.107	35,7

(1) A partir del 2005, les altes per omisió s'han reduït, amb el corresponent increment de les altes per immigració, per un canvi de criteri per donar d'alta a un ciutadà no espanyol procedent de l'estranger. Per tant les dades, no són comparables amb els altres anys.

Font: Moviments demogràfics. Departament d'Estadística. Ajuntament de Barcelona.

### 3.Moviment migratori

#### 7.Emigrants segons lloc de destí. 1996-2005

Any	TOTAL		Catalunya		Resta d'Espanya		Estranger	
		%		%		%		%
1996	32.223	100,0	25.774	80,0	5.807	18,0	642	2,0
1997	32.241	100,0	26.911	83,5	5.201	16,1	129	0,4
1998	38.245	100,0	31.915	83,4	6.283	16,4	47	0,1
1999	39.117	100,0	32.290	82,5	6.773	17,3	54	0,1
2000	39.092	100,0	32.074	82,0	6.916	17,7	102	0,3
2001	44.861	100,0	36.429	81,2	8.332	18,6	100	0,2
2002	52.448	100,0	42.248	80,6	10.082	19,2	118	0,2
2003	61.307	100,0	48.820	79,6	11.764	19,2	723	1,2
2004	59.039	100,0	46.094	78,1	11.517	19,5	1.428	2,4
2005	60.947	100,0	46.360	76,1	13.089	21,5	1.498	2,5

Font: Moviments demogràfics. Departament d'Estadística. Ajuntament de Barcelona.

### 3.Moviment migratori

#### 8.Immigrants segons procedència de Catalunya. 1996-2005

<i>Any</i>	<i>TOTAL</i>	<i>%</i>	<i>Entitat Metropolitana</i>	<i>%</i>	<i>Resta Regió Metropolitana</i>	<i>%</i>	<i>Resta prov. Barcelona</i>	<i>%</i>	<i>Resta Catalunya</i>	<i>%</i>
1996	7.091	100,0	3.458	48,8	2.081	29,3	353	5,0	1.199	16,9
1997	12.389	100,0	6.039	48,7	3.615	29,2	609	4,9	2.126	17,2
1998	14.131	100,0	6.540	46,3	4.319	30,6	750	5,3	2.522	17,8
1999	15.321	100,0	7.245	47,3	4.520	29,5	838	5,5	2.718	17,7
2000	15.543	100,0	7.376	47,5	4.596	29,6	762	4,9	2.809	18,1
2001	17.020	100,0	7.965	46,8	4.932	29,0	913	5,4	3.210	18,9
2002	21.099	100,0	10.120	48,0	5.950	28,2	1.171	5,6	3.858	18,3
2003	23.558	100,0	11.659	49,5	6.440	27,3	1.206	5,1	4.253	18,1
2004	25.119	100,0	12.469	49,6	6.719	26,7	1.321	5,3	4.610	18,4
2005 (1)	31.606	100,0	15.245	48,2	8.268	26,2	1.785	5,6	6.308	20,0

Entitat Metropolitana del Medi Ambient compren 33 municipis.

Regió Metropolitana compren les comarques de: Alt Penedès, Baix Llobregat, Barcelonès, Garraf, Maresme, Vallès Occidental i Vallès Or  
(1) A partir del 2005, les altes per omissió s'han reduït, amb el corresponent increment de les altes per immigració,  
per un canvi de criteri per donar d'alta a un ciutadà no espanyol procedent de l'estranger.

Per tant les dades, no són comparables amb els altres anys.

Font: Moviments demogràfics. Departament d'Estadística. Ajuntament de Barcelona.

### 3.Moviment migratori

#### 9.Emigrants segons destí a Catalunya. 1996-2005

<i>Any</i>	<i>TOTAL</i>	<i>%</i>	<i>Entitat Metropolitana</i>	<i>%</i>	<i>Resta Regió Metropolitana</i>	<i>%</i>	<i>Resta prov. Barcelona</i>	<i>%</i>	<i>Resta Catalunya</i>	<i>%</i>
1996	25.774	100,0	8.648	33,6	11.781	45,7	1.137	4,4	4.208	16,3
1997	26.911	100,0	8.786	32,6	12.644	47,0	1.204	4,5	4.277	15,9
1998	31.915	100,0	12.368	38,8	12.865	40,3	1.417	4,4	5.265	16,5
1999	32.290	100,0	12.421	38,5	12.625	39,1	1.682	5,2	5.562	17,2
2000	32.074	100,0	12.289	38,3	12.487	38,9	1.855	5,8	5.443	17,0
2001	36.429	100,0	14.742	40,5	13.460	36,9	2.013	5,5	6.214	17,1
2002	42.248	100,0	17.772	42,1	14.825	35,1	2.445	5,8	7.206	17,1
2003	48.820	100,0	20.794	42,6	16.437	33,7	2.744	5,6	8.845	18,1
2004	46.094	100,0	19.398	42,1	15.792	34,3	2.740	5,9	8.164	17,7
2005	46.360	100,0	20.046	43,2	15.456	33,3	2.742	5,9	8.116	17,5

Entitat Metropolitana del Medi Ambient compren 33 municipis.

Regió Metropolitana compren les comarques de: Alt Penedès, Baix Llobregat, Barcelonès, Garraf, Maresme, Vallès Occidental i Vallès Or

Font: Moviments demogràfics. Departament d'Estadística. Ajuntament de Barcelona.

### 3.Moviment migratori

#### 10.Rànkig per municipis de la província de Barcelona dels immigrants. 1996-2005

<i>Municipi</i>	1996	1997	1998	1999	2000	2001	2002	2003	2004	2005
Hospitalet de Llobregat, l'	1.065	1.821	1.969	1.997	1.995	2.210	2.921	3.643	3.847	4.701
Badalona	458	727	907	890	967	995	1.270	1.552	1.745	2.382
Santa Coloma de Gramenet	324	603	679	664	748	678	906	1.109	1.236	1.533
Sant Cugat del Vallès	157	253	272	395	364	466	538	575	617	721
Sabadell	110	164	211	243	217	303	411	479	537	673
Cornellà de Llobregat	100	252	246	279	259	337	520	444	532	632
Castelldefels	138	255	311	352	349	391	471	569	527	608
Terrassa	87	174	168	219	208	249	373	420	442	573
Sant Adrià de Besòs	183	336	401	425	374	358	383	449	406	484
Esplugues de Llobregat	127	204	248	294	225	314	365	325	371	442
Mataró	67	95	126	173	170	215	255	288	322	434
Cerdanyola del Vallès	87	197	227	227	239	219	337	334	379	423
Sant Boi de Llobregat	113	159	198	217	243	196	309	311	341	391
Prat de Llobregat, el	150	247	220	231	205	242	279	282	323	338
Rubí	74	145	145	154	184	171	227	251	314	336
Montcada i Reixac	87	90	131	140	164	220	248	291	290	329
Sitges	48	131	171	182	178	202	247	306	310	325
Vilanova i la Geltrú	39	92	140	163	165	179	180	219	251	314
Sant Feliu de Llobregat	43	51	69	87	85	134	160	166	219	306
Manresa	31	53	67	85	69	89	150	146	144	262
Gavà	58	140	138	140	128	145	201	249	216	261
Granollers	59	80	119	153	144	119	192	186	233	261
Viladecans	58	119	133	123	164	164	184	169	197	247
Mollet del Vallès	72	97	157	154	197	197	244	226	189	245
Sant Joan Despí	39	98	125	117	122	130	175	192	210	242
Premià de Mar	119	152	192	214	155	203	190	199	223	216
Masnou, el	53	125	169	171	149	126	182	182	153	211
Vilassar de Mar	55	105	130	135	139	157	163	153	208	207
Sant Just Desvern	38	88	89	107	79	104	113	141	153	188
Vic	17	37	43	58	49	68	100	103	108	172
Vilafranca del Penedès	19	48	47	49	87	68	77	79	110	169
Pineda de Mar	42	101	107	92	78	81	134	153	136	164
Ripollet	40	75	81	73	73	105	128	133	141	164
Resta municipis província	1.735	2.949	3.173	3.600	3.811	3.975	4.608	4.981	5.079	6.344

Nota: el rànkig correspon a l'any 2005.

Font: Moviments demogràfics. Departament d'Estadística. Ajuntament de Barcelona.

### 3.Moviment migratori

#### 11.Rànkings per municipis de la província de Barcelona dels immigrants segons nacionalitat. 2005

<i>Municipi</i>	<i>Nacionalitat</i>					
	<i>Total</i>	<i>%</i>	<i>Espanyola</i>	<i>%</i>	<i>Estrangera</i>	<i>%</i>
Total immigrants província Barcelona	25.298	100	15.624	61,8	9.674	38,2
Hospitalet de Llobregat, l'	4.701	100	2.026	43,1	2.675	56,9
Badalona	2.382	100	996	41,8	1.386	58,2
Santa Coloma de Gramenet	1.533	100	652	42,5	881	57,5
Sant Cugat del Vallès	721	100	527	73,1	194	26,9
Sabadell	673	100	392	58,2	281	41,8
Cornellà de Llobregat	632	100	307	48,6	325	51,4
Castelldefels	608	100	390	64,1	218	35,9
Terrassa	573	100	372	64,9	201	35,1
Sant Adrià de Besòs	484	100	322	66,5	162	33,5
Esplugues de Llobregat	442	100	259	58,6	183	41,4
Mataró	434	100	262	60,4	172	39,6
Cerdanyola del Vallès	423	100	273	64,5	150	35,5
Sant Boi de Llobregat	391	100	237	60,6	154	39,4
Prat de Llobregat, el	338	100	242	71,6	96	28,4
Rubí	336	100	208	61,9	128	38,1
Montcada i Reixac	329	100	209	63,5	120	36,5
Sitges	325	100	214	65,8	111	34,2
Vilanova i la Geltrú	314	100	218	69,4	96	30,6
Sant Feliu de Llobregat	306	100	204	66,7	102	33,3
Manresa	262	100	161	61,5	101	38,5
Gavà	261	100	196	75,1	65	24,9
Granollers	261	100	157	60,2	104	39,8
Viladecans	247	100	150	60,7	97	39,3
Mollet del Vallès	245	100	172	70,2	73	29,8
Sant Joan Despí	242	100	188	77,7	54	22,3
Premià de Mar	216	100	175	81,0	41	19,0
Masnou, el	211	100	176	83,4	35	16,6
Vilassar de Mar	207	100	158	76,3	49	23,7
Sant Just Desvern	188	100	136	72,3	52	27,7
Vic	172	100	102	59,3	70	40,7
Vilafranca del Penedès	169	100	110	65,1	59	34,9
Pineda de Mar	164	100	137	83,5	27	16,5
Ripollet	164	100	108	65,9	56	34,1
Resta municipis província	6.344	100	5.188	81,8	1.156	18,2

Font: Moviments demogràfics. Departament d'Estadística. Ajuntament de Barcelona.

### 3.Moviment migratori

#### 12.Rànkings per municipis de la província de Barcelona dels emigrants. 1996-2005

<i>Municipi</i>	1996	1997	1998	1999	2000	2001	2002	2003	2004	2005
Hospitalet de Llobregat, l'	1.398	1.490	1.985	2.116	2.112	2.747	4.182	4.973	4.727	5.010
Badalona	1.040	814	954	916	1.044	1.265	1.866	2.401	2.655	2.996
Santa Coloma de Gramenet	512	435	494	487	502	723	1.094	1.717	1.604	1.570
Sant Cugat del Vallès	1.190	1.575	2.006	1.647	1.592	1.728	1.375	1.524	1.172	1.393
Terrassa	463	466	630	658	779	786	1.051	1.394	1.424	1.372
Sabadell	301	308	348	417	481	643	745	893	1.054	1.060
Cornellà de Llobregat	268	318	346	389	340	529	681	893	662	915
Castelldefels	844	932	983	843	774	870	1.082	1.060	1.017	907
Cerdanyola del Vallès	859	789	664	667	601	655	622	669	590	671
Rubí	445	444	546	577	548	655	633	663	709	647
Sant Boi de Llobregat	244	367	405	362	334	434	522	629	517	591
Esplugues de Llobregat	250	216	318	358	341	527	599	600	568	581
Mataró	191	205	306	313	301	347	397	693	566	573
Montcada i Reixac	284	361	576	710	637	510	562	743	685	551
Vilanova i la Geltrú	352	316	385	378	475	445	592	605	576	503
Sant Adrià de Besòs	241	185	334	311	394	484	494	542	551	490
Prat de Llobregat, el	252	239	241	268	274	286	357	465	392	405
Ripollet	167	174	257	339	336	391	478	465	482	387
Gavà	363	277	238	291	279	510	488	543	503	383
Viladecans	250	317	283	264	397	387	493	513	429	383
Sitges	414	368	486	469	440	425	511	570	457	379
Barberà del Vallès	186	159	166	134	134	142	183	187	421	366
Premià de Mar	391	378	394	331	337	314	332	460	373	365
Granollers	181	199	284	225	278	259	363	329	371	360
Sant Feliu de Llobregat	108	173	365	488	444	399	340	391	329	358
Sant Joan Despí	197	168	235	281	367	432	519	495	374	353
Cubelles	167	148	235	168	191	224	301	260	307	348
Pineda de Mar	198	210	236	286	273	329	339	388	377	344
Santa Perpètua de Mogoda	280	332	280	316	268	331	405	354	376	344
Masnou, el	284	291	333	239	264	281	278	287	303	341
Mollet del Vallès	683	563	502	402	419	371	476	454	338	326
Manresa	63	65	72	97	118	179	211	240	297	316
Vilassar de Mar	439	472	535	335	285	354	362	341	367	311
Sant Pere de Ribes	221	263	285	241	252	260	259	316	252	304
Corbera de Llobregat	173	218	201	192	235	226	255	198	195	238
Sant Just Desvern	214	147	215	195	173	197	258	296	223	222
Calella	121	111	137	117	165	151	201	222	215	219
Cardedeu	140	140	191	177	190	174	284	307	176	211
Olesa de Montserrat	53	53	65	151	164	200	224	220	198	210
Piera	149	142	176	217	201	140	199	186	210	208
Esparreguera	212	200	192	193	265	220	200	244	201	208
Sant Andreu de la Barca	156	161	251	294	177	272	335	285	248	206
Vilafranca del Penedès	96	94	130	121	195	193	262	240	277	201
Resta municipis província	6.526	7.351	8.385	8.747	8.255	9.220	9.632	10.720	10.162	10.118

Nota: el rànkings correspon a l'any 2005.

Font: Moviments demogràfics. Departament d'Estadística. Ajuntament de Barcelona.

### 3.Moviment migratori

#### 13.Rànkng per municipis de la província de Barcelona dels emigrants segons nacionalitat. 2005

<i>Municipi</i>	<i>Nacionalitat</i>					
	<i>TOTAL</i>	<i>%</i>	<i>Espanyola</i>	<i>%</i>	<i>Estrangera</i>	<i>%</i>
Total emigrants província Barcelona	38.244	100	26.517	69,3	11.727	30,7
Hospitalet de Llobregat, l'	5.010	100	1.794	35,8	3.216	64,2
Badalona	2.996	100	1.279	42,7	1.717	57,3
Santa Coloma de Gramenet	1.570	100	604	38,5	966	61,5
Sant Cugat del Vallès	1.393	100	1.191	85,5	202	14,5
Terrassa	1.372	100	1.092	79,6	280	20,4
Sabadell	1.060	100	670	63,2	390	36,8
Cornellà de Llobregat	915	100	358	39,1	557	60,9
Castelldefels	907	100	694	76,5	213	23,5
Cerdanyola del Vallès	671	100	561	83,6	110	16,4
Rubí	647	100	482	74,5	165	25,5
Sant Boi de Llobregat	591	100	343	58,0	248	42,0
Esplugues de Llobregat	581	100	316	54,4	265	45,6
Mataró	573	100	385	67,2	188	32,8
Montcada i Reixac	551	100	404	73,3	147	26,7
Vilanova i la Geltrú	503	100	428	85,1	75	14,9
Sant Adrià de Besòs	490	100	323	65,9	167	34,1
Prat de Llobregat, el	405	100	280	69,1	125	30,9
Ripollet	387	100	289	74,7	98	25,3
Gavà	383	100	296	77,3	87	22,7
Viladecans	383	100	299	78,1	84	21,9
Sitges	379	100	299	78,9	80	21,1
Barberà del Vallès	366	100	317	86,6	49	13,4
Premià de Mar	365	100	295	80,8	70	19,2
Granollers	360	100	219	60,8	141	39,2
Sant Feliu de Llobregat	358	100	276	77,1	82	22,9
Sant Joan Despí	353	100	274	77,6	79	22,4
Cubelles	348	100	326	93,7	22	6,3
Pineda de Mar	344	100	306	89,0	38	11,0
Santa Perpètua de Mogoda	344	100	296	86,0	48	14,0
Masnou, el	341	100	300	88,0	41	12,0
Mollet del Vallès	326	100	250	76,7	76	23,3
Manresa	316	100	212	67,1	104	32,9
Vilassar de Mar	311	100	255	82,0	56	18,0
Sant Pere de Ribes	304	100	257	84,5	47	15,5
Corbera de Llobregat	238	100	202	84,9	36	15,1
Sant Just Desvern	222	100	199	89,6	23	10,4
Calella	219	100	171	78,1	48	21,9
Cardedeu	211	100	187	88,6	24	11,4
Olesa de Montserrat	210	100	194	92,4	16	7,6
Esparreguera	208	100	171	82,2	37	17,8
Piera	208	100	189	90,9	19	9,1
Sant Andreu de la Barca	206	100	159	77,2	47	22,8
Vilafranca del Penedès	201	100	156	77,6	45	22,4
Resta municipis província	10.118	100	8.919	88,1	1.199	11,9

Font: Moviments demogràfics. Departament d'Estadística. Ajuntament de Barcelona.

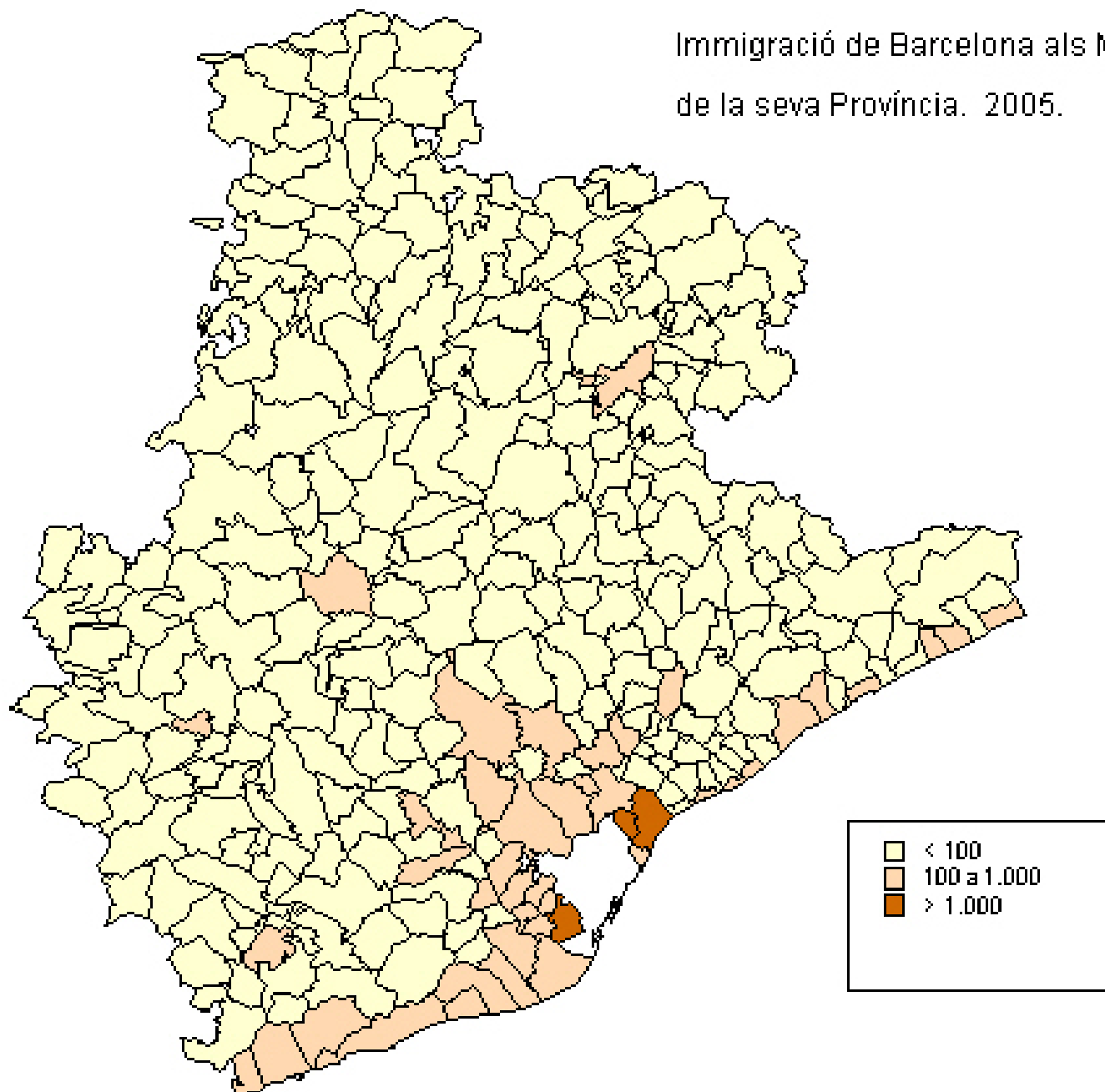
### 3.Moviment migratori

#### 14.Rànkig per municipis de la província de Barcelona del saldo migratori i nacionalitat. 2005

<i>Municipi</i>	<i>Diferències entre immigrants i emigrants</i>		
	<i>TOTAL</i>	<i>Espanyola</i>	<i>Estrangera</i>
Saldo total província Barcelona	-12.946	-10.893	-2.053
Hospitalet de Llobregat, l'	-309	232	-541
Badalona	-614	-283	-331
Santa Coloma de Gramenet	-37	48	-85
Sant Cugat del Vallès	-672	-664	-8
Sabadell	-387	-278	-109
Cornellà de Llobregat	-283	-51	-232
Castelldefels	-299	-304	5
Terrassa	-799	-720	-79
Sant Adrià de Besòs	-6	-1	-5
Esplugues de Llobregat	-139	-57	-82
Mataró	-139	-123	-16
Cerdanyola del Vallès	-248	-288	40
Sant Boi de Llobregat	-200	-106	-94
Prat de Llobregat, el	-67	-38	-29
Rubí	-311	-274	-37
Montcada i Reixac	-222	-195	-27
Sitges	-54	-85	31
Vilanova i la Geltrú	-189	-210	21
Sant Feliu de Llobregat	-52	-72	20
Manresa	-54	-51	-3
Gavà	-122	-100	-22
Granollers	-99	-62	-37
Viladecans	-136	-149	13
Mollet del Vallès	-81	-78	-3
Sant Joan Despí	-111	-86	-25
Premià de Mar	-149	-120	-29
Masnou, el	-130	-124	-6
Vilassar de Mar	-104	-97	-7
Sant Just Desvern	-34	-63	29
Vic	-9	-20	11
Vilafranca del Penedès	-32	-46	14
Pineda de Mar	8	-19	27
Ripollet	-223	-181	-42
Resta municipis província	-6.643	-6.228	-415

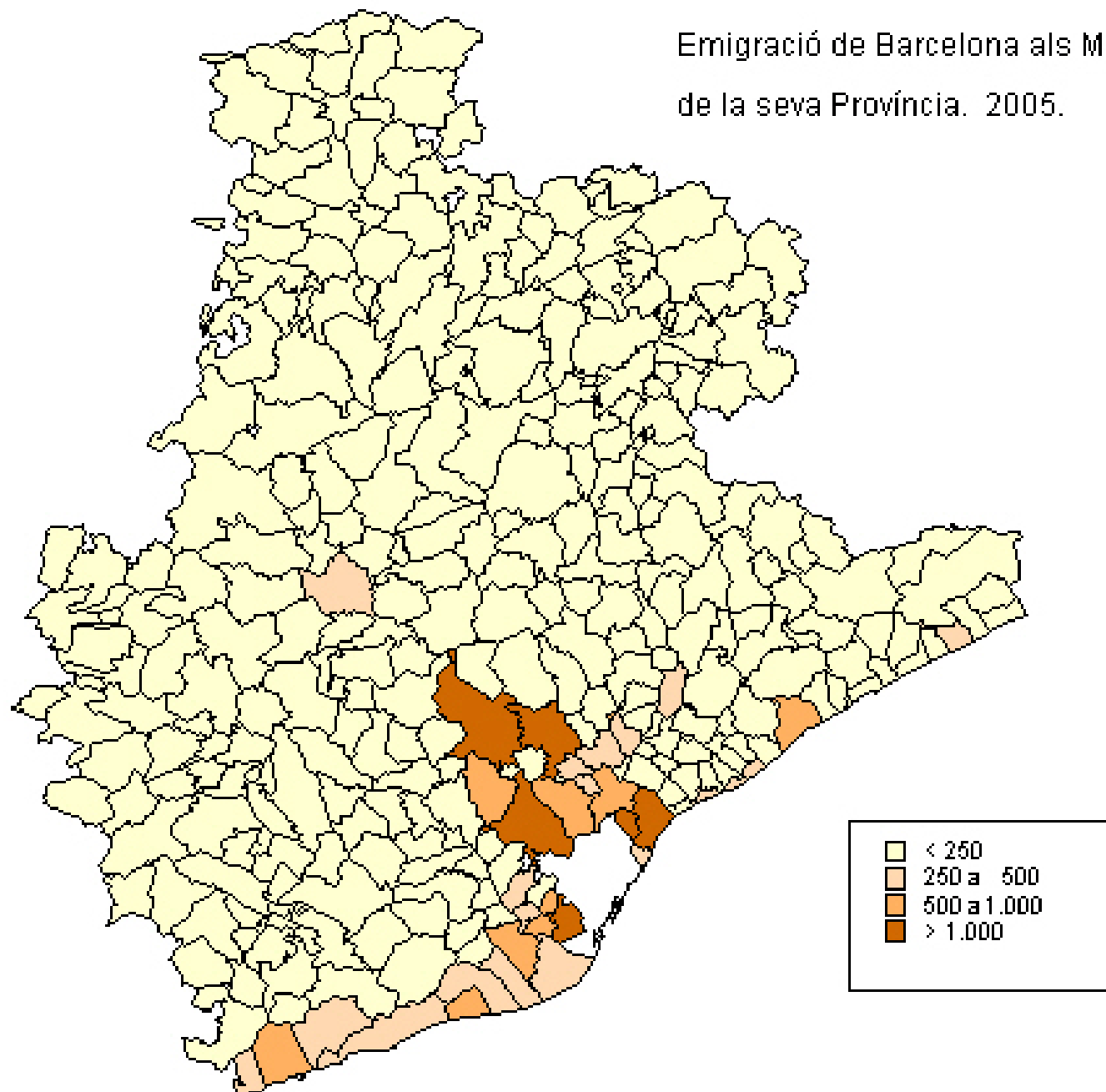
Font: Moviments demogràfics. Departament d'Estadística. Ajuntament de Barcelona.

Immigració de Barcelona als Municipis  
de la seva Província. 2005.





Emigració de Barcelona als Municipis  
de la seva Província. 2005.



## **Notes aclaridores**

## Notes aclaridores

### Moviment natural de la població

Es refereix bàsicament a les estadístiques de naixements, matrimonis i defuncions ocorreguts en un territori. La font primària d'informació és el Registre Civil. En els resultats provisionals, la informació es classifica pel lloc d'inscripció i residència dels successos demogràfics.

### Nascuts vius

Tot fruit de la concepció que demostrï algun signe de vida després de la seva completa expulsió o extracció del claustre matern, sigui quina sigui la duració de l'embaràs o la duració de la vida.

### Defuncions

Traspàs de tota persona viva, amb independència de les hores que hagi viscut.

### Creixement vegetatiu

Indica l'augment o descens de la població que es produeix com a resultat de la diferència entre nascuts vius i morts.

### Taxa natalitat

Relació entre els nascuts vius d'un any i la població mitjana del mateix any.

### Taxa mortalitat

Relació entre les defuncions d'un any i la població mitjana del mateix any.

### Esperança de vida en néixer

És el nombre mitjà d'anys que viuria cada nascut si les condicions de mortalitat del període es perpetuessin.

### Taxa de fecunditat

Relació entre el naixements i el nombre de dones en edat fèrtil.

### ISF

Índex Sintètic de Fecunditat o nombre de fills per cada dona en edat fèrtil.

### Altes al Padró municipal

El segon semestre de 2005 es va canviar el criteri per donar d'alta a un ciutadà no espanyol procedent de l'estranger. Fins aleshores, el criteri per entrar un registre nou en el sistema de Padró continu estatal, era el d'inscripció mitjançant l'alta per omissió. Al març de 2005, l'INE va comunicar per ofici que el que calia fer en aquest cas era una alta per canvi de residència (alta per immigració) amb l'origen que el ciutadà manifestés. Es per això que a partir del 2005, les altes per omissió s'han reduït, amb el corresponent increment de les altes per immigració.

### Moviment migratori de la població

Es refereix bàsicament a les estadístiques d'immigrants i emigrants ocorregudes en un territori.

### Immigrants

Persones que arriben a un municipi, per establir-hi la residència.

### Emigrants

Persones que deixen el seu municipi de residència per instal·lar-se en un altre.

### Saldo migratori

És la diferència entre la immigració i l'emigració.

#### Altes per omissió

Serán altes per omissió les que resultin per correccions d'errades materials i les que siguin decretades d'ofici per l'Alcalde en virtut de l'article 83 del Reglament de Població. Excepcionalment, també es consideraran les que resultin de donar d'alta persones que sol·licitin l'alta per omissió en el Padró d'un Ajuntament.

#### Baixes per inscripció indeguda

Serán baixes per aquest concepte les produïdes en detectar-se, bé per part dels Ajuntaments o de l'INE, repeticions en inscripcions padronals o inscripcions considerades impropcedents per incompliment dels requisits establerts en les disposicions reguladores del Padró.