

INFORMES ESTADÍSTICS

El moviment demogràfic de Barcelona 2009

Darrers números de la Col.lecció Informes Estadístics:

- 01 La població estrangera a Barcelona. Gener 2005
- 02 Dades bàsiques del món laboral a Barcelona. 2004
- 03 Cens de vehicles de la ciutat de Barcelona. 2004
- 04 Les activitats econòmiques a Barcelona. 2004
- 05 El moviment demogràfic de Barcelona. 2004
- 06 La població estrangera a Barcelona. Gener 2006
- 07 Cens de vehicles de la ciutat de Barcelona. 2005
- 08 El moviment demogràfic de Barcelona. 2005
- 09 Les activitats econòmiques a Barcelona. 2005
- 10 La població estrangera a Barcelona. Gener 2007
- 11 Dades bàsiques del món laboral a Barcelona. 2006
- 12 Cens de vehicles de la ciutat de Barcelona. 2006
- 13 El moviment demogràfic de Barcelona. 2006
- 14 Característiques de la població de Barcelona segons el Padró Municipal. Juny 2007
- 15 La població estrangera a Barcelona. Gener 2008
- 16 Dades bàsiques del món laboral a Barcelona. 2007
- 17 Cens de vehicles de la ciutat de Barcelona. 2007
- 18 El moviment demogràfic de Barcelona. 2007
- 19 Característiques de les llars de Barcelona segons el Padró Municipal. Juny 2007
- 20 Característiques de la població de Barcelona segons el Padró Municipal. Juny 2008
- 21 La població estrangera a Barcelona. Gener 2009
- 22 Dades bàsiques del món laboral a Barcelona. 2008
- 23 Característiques de les llars de Barcelona segons el Padró Municipal. Juny 2008
- 24 Cens de vehicles de la ciutat de Barcelona. 2008
- 25 El moviment demogràfic de Barcelona. 2008
- 26 Característiques de la població de Barcelona segons el Padró Municipal. Juny 2009
- 27 La població estrangera a Barcelona. Gener 2010
- 28 Característiques de les llars de Barcelona segons el Padró Municipal. Juny 2009
- 29 Dades bàsiques del món laboral a Barcelona. 2009
- 30 Cens de vehicles de la ciutat de Barcelona. 2009

Autor: Departament d'Estadística
Direcció: Cristina Càrcel

Equip de treball: Carme Pujol
Ramon Ma. Canals
Ana Cardona
Rosa García
Sara Plaza
Ricardo Rocha
Pura Tomàs

Dipòsit legal: B- 46.380-2007
ISSN de la col.lecció 1888-0142
ISSN del títol 1888-0193

PRESENTACIÓ

El Departament d'Estadística presenta les darreres xifres de la demografia de Barcelona i les seves zonificacions; així com també la seva evolució.

L'informe s'estructura en dues parts centrals, que corresponen als dos grans components de l'estudi de la població: el moviment natural i el moviment migratori.

Els resultats del moviment natural -naixements i defuncions- per Barcelona, districtes i barris, són provisionals i estan classificats pel lloc de residència. Els resultats definitius d'aquests fets demogràfics els publica l'INE i es donen per Barcelona i àmbits territorials. La font primària d'informació són les butlletes d'inscripció per naixement i defunció, al Registre Civil.

Les estadístiques del moviment migratori, són el resultat de l'explotació de les altes i baixes en el Padró municipal d'habitants, degudes als canvis de residència. D'aquesta manera s'obté el flux migratori entre els que venen a la ciutat -immigrants-, i dels que marxen -emigrants-. També s'inclouen les altes per omissió i les baixes per inclusió indeguda, i els canvis de domicili.

Aquest informe es pot localitzar a internet a la web del Departament: **www.bcn.cat/estadistica**, així com al Centre de Documentació del Departament d'Estadística.

Barcelona, octubre de 2010.

Í N D E X

1. Dades bàsiques	
1. Resum del moviment demogràfic a Barcelona. 1991-2009	9
2. Moviment demogràfic segons nacionalitat a Barcelona. 2005-2009	10
3. Moviment demogràfic als districtes. Absoluts. 2009	11
4. Moviment demogràfic als districtes. Percentatges. 2009	11
5. Moviment demogràfic als barris. 2009	12
Mapes per barris dels moviments demogràfics. 2009	13
2. Moviment natural	
1. Naixements, defuncions i taxes de Barcelona. 1965-2009	19
2. Taxes de fecunditat de Barcelona. 2004-2008	20
3. Naixements i defuncions de Barcelona. 2005-2009	21
4. Naixements i defuncions de Barcelona segons nacionalitat. 2009	22
5. Naixements i taxes per districtes. 2005-2009	23
6. Naixements per districtes i nacionalitat. 2009	24
7. Defuncions i taxes per districtes. 2005-2009	25
8. Esperança de vida de Barcelona. 1900-2008	26
9. Naixements i taxes definitives per àmbits territorials. 2004-2008	27
10. Defuncions i taxes definitives per àmbits territorials. 2004-2008	27
11. Taxes de fecunditat per àmbits territorials. 2004-2008	28
12. Nombre de fills per dona per àmbits territorials. 2004-2008	29
13. Naixements de Barcelona per nacionalitat dels pares. 2004-2008	29
14. Naixements de Barcelona per edat de la mare. 2004-2008	29
15. Indicadors de natalitat de Barcelona. 2004-2008	30
16. Edat mitjana de la mare per ordre de naixement del fill de Barcelona. 2004-2008	30
17. Esperança de vida per àmbits territorials. 2004-2008	31
18. Taxa de natalitat d'algunes ciutats. 1999-2008	32
19. Taxa de mortalitat d'algunes ciutats. 1999-2008	32
20. Rànkings de noms dels nadons de Barcelona. 2009	33
21. Matrimonis segons nacionalitat de Barcelona. 2004-2008	34
22. Edat mitjana dels cònjuges dels matrimonis de Barcelona. 2004-2008	34
23. Tipus de matrimonis segons nacionalitat de Barcelona. 2004-2008	34
3. Moviment migratori	
1. Evolució de les altes i baixes de Barcelona. 1965-2009	37
2. Altes i baixes de Barcelona per sexe, edat i nacionalitat. 2009	38
3. Altes i baixes de Barcelona segons nacionalitats. 2009	39
4. Altes i baixes per districtes. 2009	40
5. Altes i baixes per districtes i nacionalitat. 2009	41
6. Immigrants segons lloc de procedència. 2005-2009	42
7. Emigrants segons lloc de destí. 2005-2009	42
8. Immigrants segons procedència i naixement. 2009	43
9. Emigrants segons destí i naixement. 2009	44
10. Rànkings de municipis de procedència dels immigrants a Barcelona. 2005-2009	45
11. Rànkings de municipis de destinació dels emigrants de Barcelona. 2005-2009	46
12. Rànkings de municipis de procedència dels immigrants a Barcelona per nacionalitat. 2009	47
13. Rànkings de municipis de destinació dels emigrants de Barcelona per nacionalitat. 2009	48
14. Rànkings de municipis del saldo migratori de Barcelona per nacionalitat. 2009	49
Mapes dels municipis de la província de Barcelona del moviment migratori	51
4. Migració interna	
1. Canvis de domicili per districtes. 2009	57
2. Canvis de domicili per edat i sexe. 2009	58
3. Canvis de domicili per nacionalitat. 2009	58
Notes aclaridores	61

1. Dades bàsiques

1.Dades bàsiques

1.Resum del moviment demogràfic a Barcelona. 1991-2009

	1991-1995	1996-2000	2001-2005	2006	2007	2008	2009
TOTAL ALTES-BAIXES	-31.827	17.879	129.301	-14.172	21.730	17.724	-11.502
Epanyols	-	-	-80.435	-16.545	-13.454	-11.859	-9.060
Estrangers	-	-	209.736	2.373	35.184	29.583	-2.442
ALTES DE PADRÓ PER	205.344	276.424	531.620	125.692	136.476	134.078	122.576
Naixement	63.305	60.541	66.214	14.141	13.986	14.637	14.077
Immigració o omissió	142.039	215.883	465.406	111.551	122.490	119.441	108.499
BAIXES DE PADRÓ PER	237.171	258.545	402.319	139.864	114.746	116.354	134.078
Defunció	80.028	77.627	78.265	14.867	15.419	15.016	15.209
Emigració o inscripció indeguda	157.143	180.918	324.054	124.997	99.327	101.338	118.869
SALDO MIGRATORI	-15.104	34.965	141.352	-13.446	23.163	18.103	-10.370
Nens (0-14 anys)	-3.086	5.657	12.668	-2.215	1.586	1.092	81
Joves (15-24 anys)	-385	11.465	46.756	6.314	10.684	9.663	4.395
Adults (25-39 anys)	-8.579	18.219	78.978	-6.293	12.495	10.465	-5.911
Adults (40-64 anys)	-2.664	4.937	12.588	-7.511	524	-655	-5.873
Gent gran (més de 65 anys)	-390	-5.313	-9.638	-3.741	-2.126	-2.462	-3.062
SALDO NATURAL	-16.723	-17.086	-12.051	-726	-1.433	-379	-1.132
MIGRACIÓ INTERNA (canvi domicili al Padró)	174.337	259.410	394.847	95.531	88.321	93.133	103.916

Nota: dades provisionals de naixements i defuncions dels residents, que s'han registrat durant l'any.

Font: Moviments demogràfics. Departament d'Estadística. Ajuntament de Barcelona.

1.Dades bàsiques

2.Moviment demogràfic segons nacionalitat a Barcelona. 2005-2009

Any	Altes per			Baixes per		Inscripció indeguda
	Naixement	Immigració	Omissió	Defunció	Emigració	
2005 (1)	14.164	70.360	33.967	16.018	60.947	25.460
amb nacionalitat espanyola	11.598	31.027	5.270	15.806	41.924	5.387
amb nacionalitat estrangera	2.566	39.333	28.697	212	19.023	20.073
2006 (2)	14.141	94.815	16.736	14.867	62.132	62.865
amb nacionalitat espanyola	11.494	29.941	4.243	14.645	41.945	5.633
amb nacionalitat estrangera	2.647	64.874	12.493	222	20.187	57.232
2007	13.986	102.993	19.497	15.419	62.433	36.894
amb nacionalitat espanyola	11.154	29.521	4.142	15.177	39.104	3.990
amb nacionalitat estrangera	2.832	73.472	15.355	242	23.329	32.904
2008	14.637	102.317	17.124	15.016	60.519	40.819
amb nacionalitat espanyola	11.342	29.087	3.677	14.774	35.018	6.173
amb nacionalitat estrangera	3.295	73.230	13.447	242	25.501	34.646
2009	14.077	89.594	18.905	15.209	59.570	59.299
amb nacionalitat espanyola	10.876	32.373	3.816	14.993	35.418	5.714
amb nacionalitat estrangera	3.201	57.221	15.089	216	24.152	53.585

Nota: dades provisionals de naixements i defuncions dels residents, que s'han registrat durant l'any.

(1) A partir del 2005, les altes per omissió s'han reduït, amb el corresponent increment de les altes per immigració, per un canvi de criteri per donar d'alta a un ciutadà no espanyol procedent de l'estranger. Per tant les dades, no són comparables amb els altres anys.

(2) La modificació legislativa introduïda per la Llei Orgànica 14/2003 d'estrangeria estableix que els estrangers no comunitaris sense autorització de residència permanent tenen la obligació de renovar la seva inscripció padronal cada dos anys, i en cas de no fer-ho els ajuntaments han de declarar la caducitat de la inscripció. Aquest procediment s'ha aplicat per primer cop amb les inscripcions que caducaven el desembre del 2005, i és per això l'augment de les baixes per inscripció indeguda, respecte els anys anteriors.

Font: Moviments demogràfics. Departament d'Estadística. Ajuntament de Barcelona.

1.Dades bàsiques

3.Moviment demogràfic als districtes. Absoluts. 2009

Districtes	TOTAL Altes-Baixes	Altes per				Baixes per			Inscripció indeguda
		Total	Naixement	Immigració	Omissió	Total	Defunció	Emigració	
BARCELONA	-11.502	122.576	14.077	89.594	18.905	134.078	15.209	59.570	59.299
1. Ciutat Vella	-3.599	15.387	952	11.387	3.048	18.986	914	5.996	12.076
2. Eixample	-1.717	20.145	2.118	15.375	2.652	21.862	2.827	9.315	9.720
3. Sants-Montjuïc	-907	16.024	1.616	11.808	2.600	16.931	1.587	8.003	7.341
4. Les Corts	-347	5.534	585	4.398	551	5.881	702	2.936	2.243
5. Sarrià-Sant Gervasi	-426	9.046	1.282	6.727	1.037	9.472	1.328	4.565	3.579
6. Gràcia	-408	8.811	1.025	6.785	1.001	9.219	1.210	4.242	3.767
7. Horta-Guinardó	-1.064	10.024	1.460	6.996	1.568	11.088	1.744	5.457	3.887
8. Nou Barris	-1.886	11.577	1.517	7.701	2.359	13.463	1.645	6.050	5.768
9. Sant Andreu	-627	9.548	1.390	6.604	1.554	10.175	1.292	5.013	3.870
10. Sant Martí	-518	16.479	2.131	11.813	2.535	16.997	1.960	7.993	7.044
No consta	-3	1	1	0	0	4	0	0	4

Nota: dades provisionals de naixements i defuncions dels residents, que s'han registrat durant l'any.

Font: Moviments demogràfics. Departament d'Estadística. Ajuntament de Barcelona.

1.Dades bàsiques

4.Moviment demogràfic als districtes. Percentatges. 2009

Districtes	Altes per				Baixes per			Inscripció indeguda
	Total	Naixement	Immigració	Omissió	Total	Defunció	Emigració	
BARCELONA	100,0	100,0	100,0	100,0	100,0	100,0	100,0	100,0
1. Ciutat Vella	12,6	6,8	12,7	16,1	14,2	6,0	10,1	20,4
2. Eixample	16,4	15,0	17,2	14,0	16,3	18,6	15,6	16,4
3. Sants-Montjuïc	13,1	11,5	13,2	13,8	12,6	10,4	13,4	12,4
4. Les Corts	4,5	4,2	4,9	2,9	4,4	4,6	4,9	3,8
5. Sarrià-Sant Gervasi	7,4	9,1	7,5	5,5	7,1	8,7	7,7	6,0
6. Gràcia	7,2	7,3	7,6	5,3	6,9	8,0	7,1	6,4
7. Horta-Guinardó	8,2	10,4	7,8	8,3	8,3	11,5	9,2	6,6
8. Nou Barris	9,4	10,8	8,6	12,5	10,0	10,8	10,2	9,7
9. Sant Andreu	7,8	9,9	7,4	8,2	7,6	8,5	8,4	6,5
10. Sant Martí	13,4	15,1	13,2	13,4	12,7	12,9	13,4	11,9

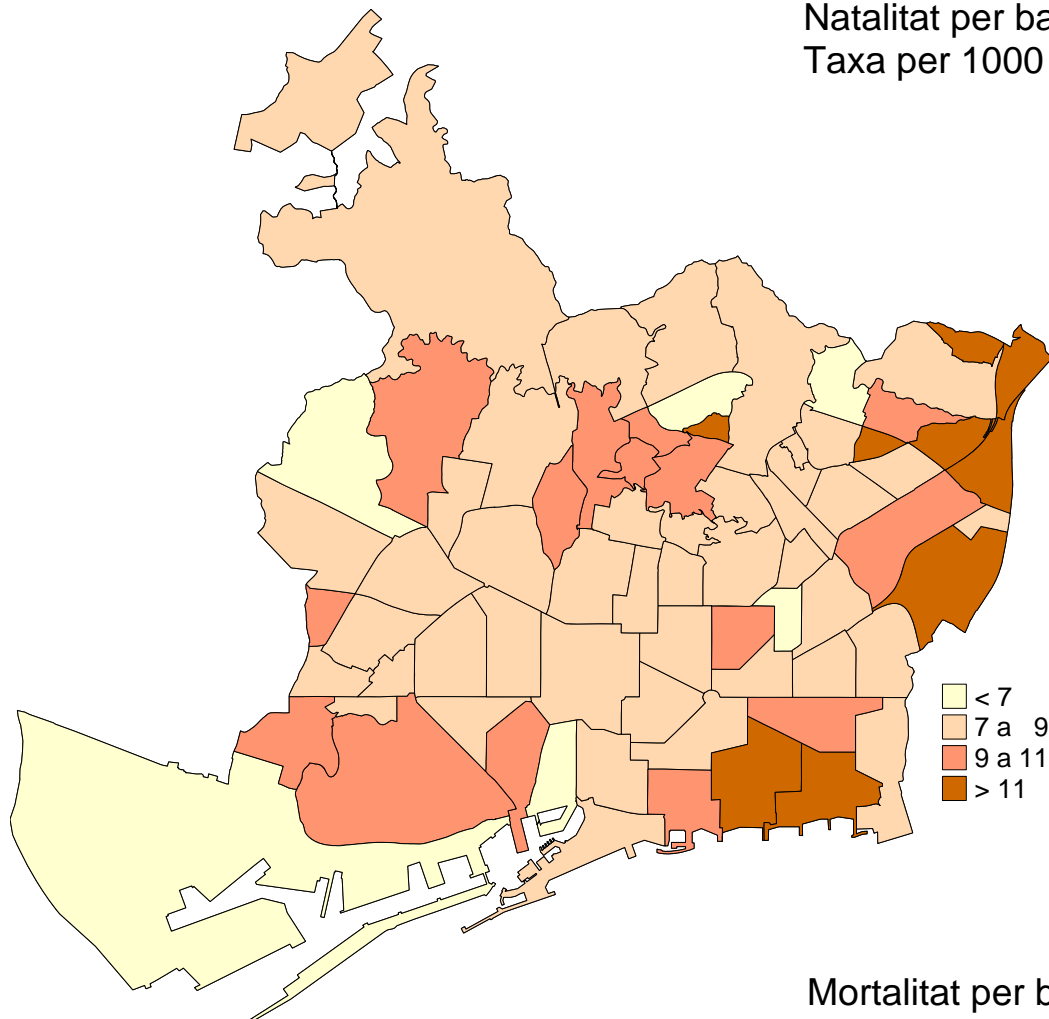
Nota: dades provisionals de naixements i defuncions dels residents, que s'han registrat durant l'any.

Altes per omissió: són les persones que, vivint habitualment en el municipi no figuren inscrites en el seu padró municipal, sol·liciten la seva inscripció en el mateix.

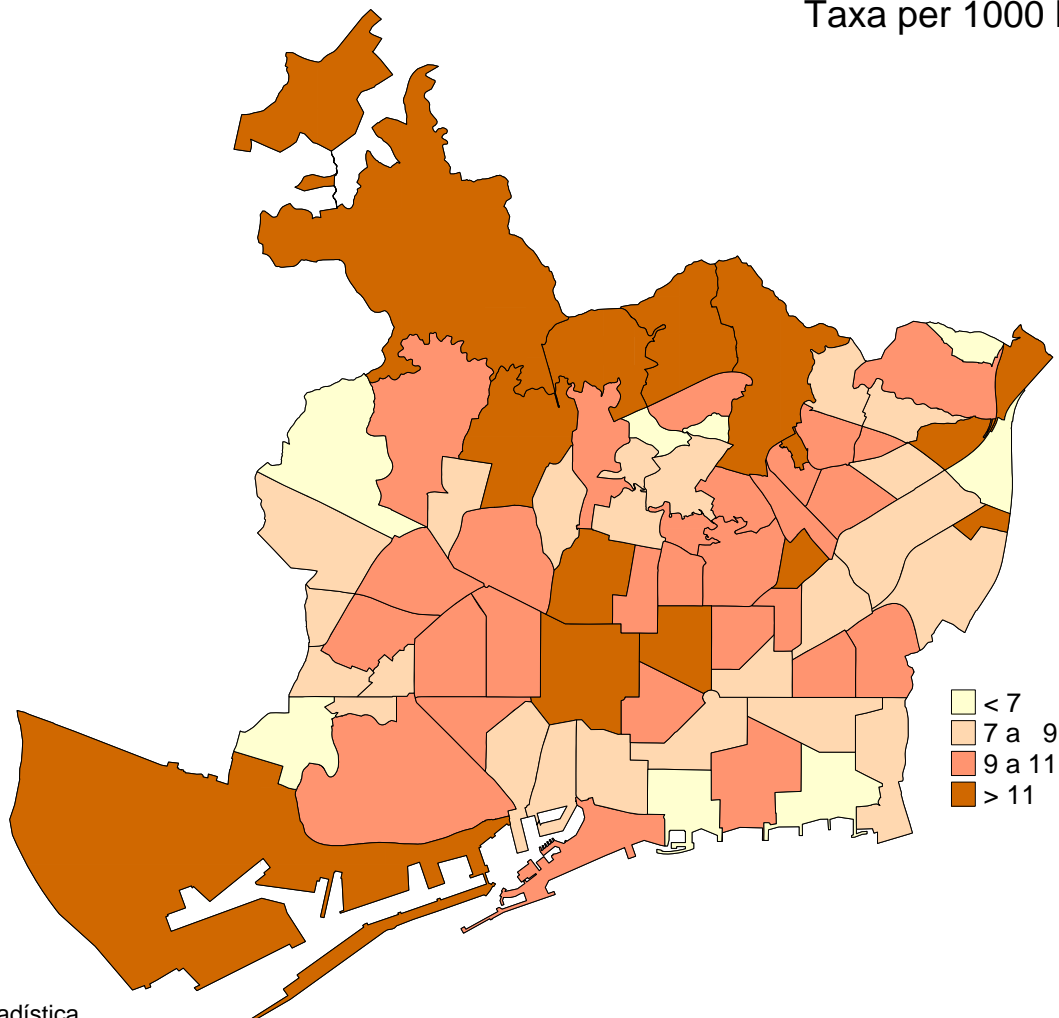
Baixes per inscripció indeguda: són les produïdes en detectar-se repeticions en inscripcions padronals o inscripcions improcedents per incomplir els requisits establerts en les disposicions reguladores del Padró.

Font: Moviments demogràfics. Departament d'Estadística. Ajuntament de Barcelona.

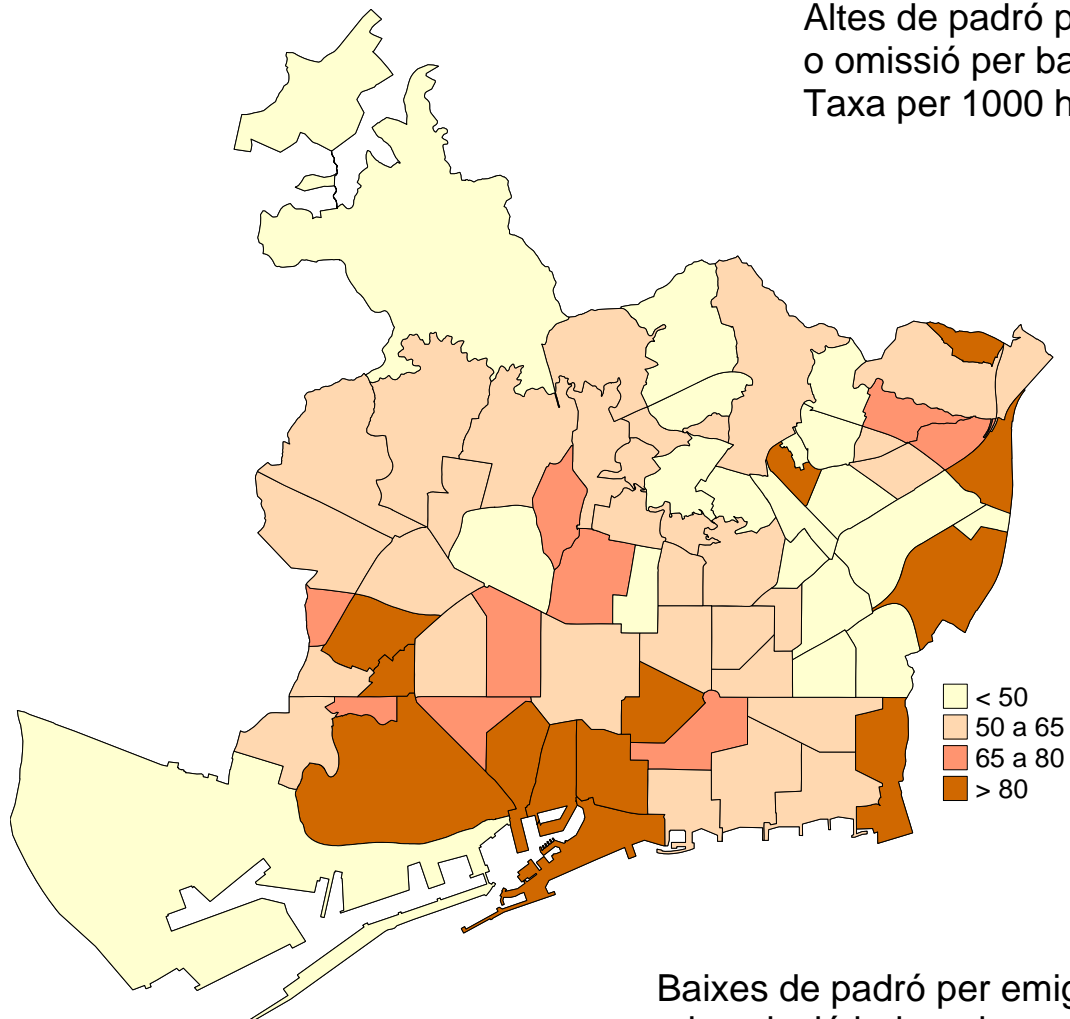
Natalitat per barris. 2009
Taxa per 1000 habitants



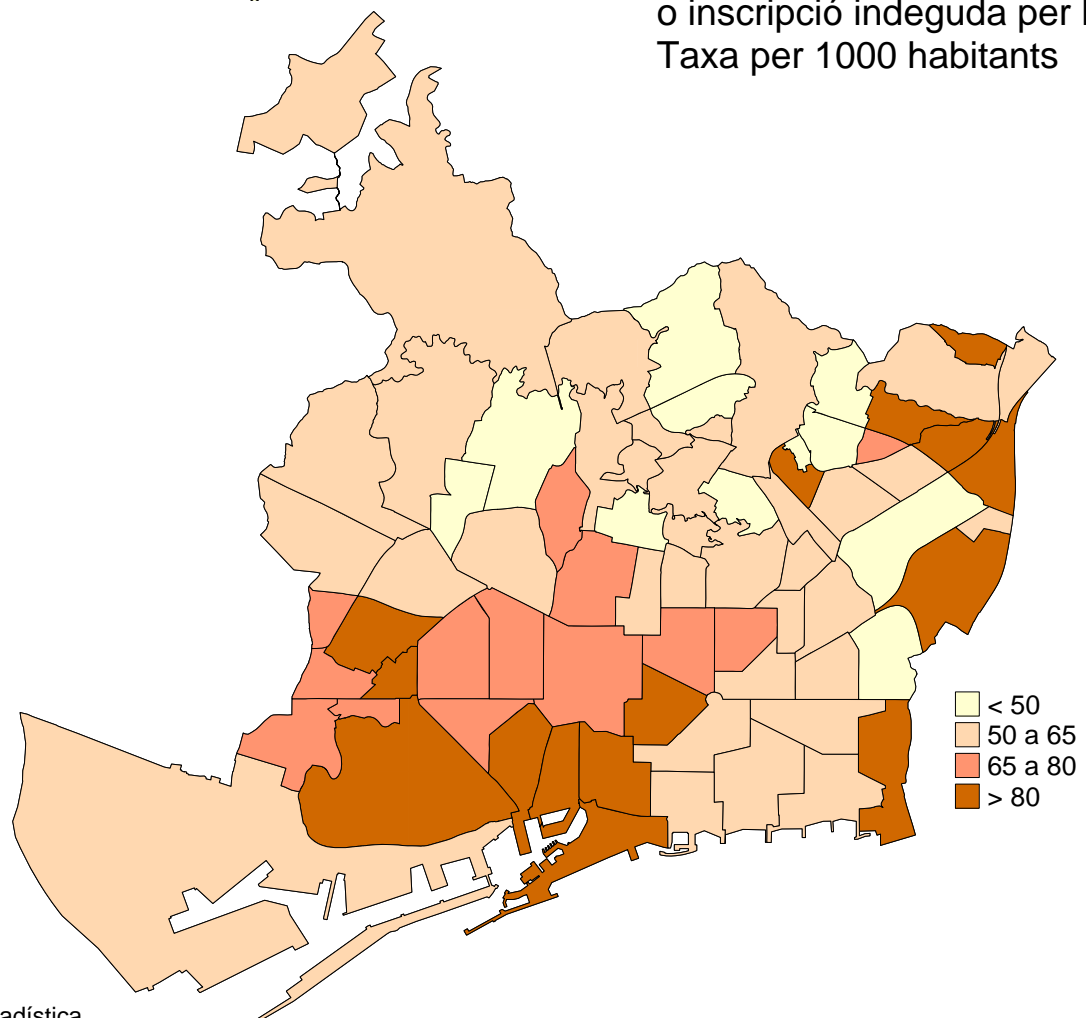
Mortalitat per barris. 2009
Taxa per 1000 habitants



Altes de padró per immigració
o omissió per barris. 2009
Taxa per 1000 habitants



Baixes de padró per emigració
o inscripció indeguda per barris. 2009
Taxa per 1000 habitants



2. Moviment natural

2.Moviment natural

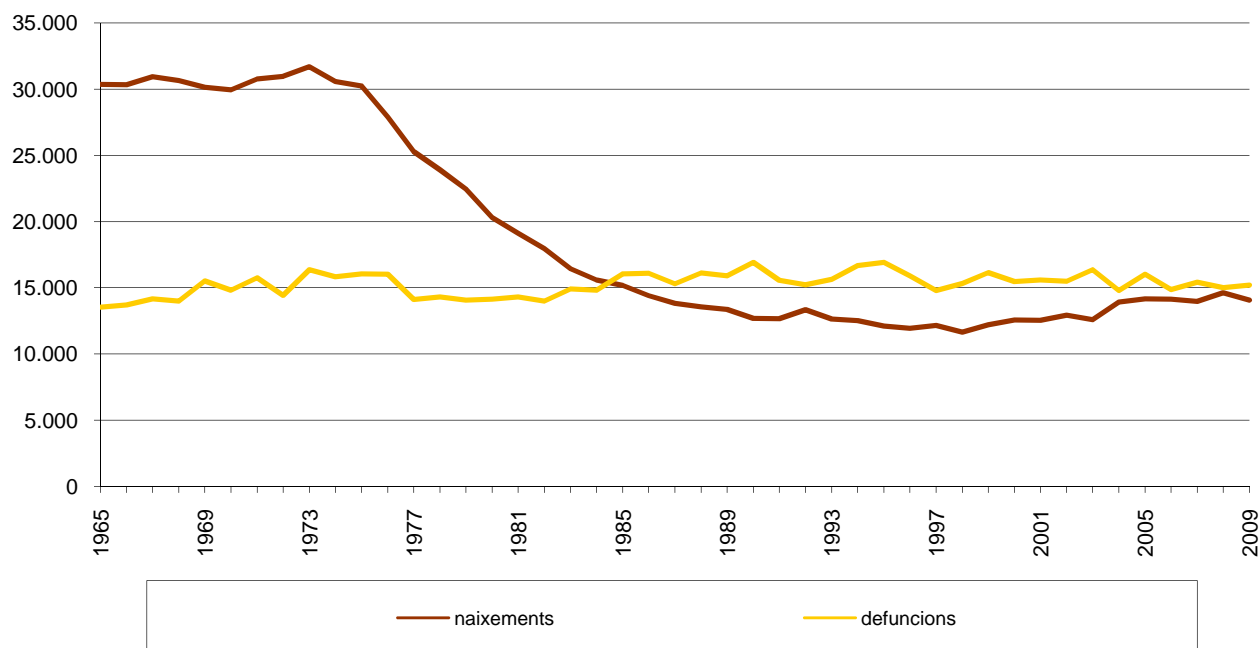
1.Naixements, defuncions i taxes de Barcelona. 1965-2009

Any	Població	Dades absolutes		Taxes 1000 hab.	
		Naixements	Defuncions	Natalitat	Mortalitat
1965	1.655.603	30.362	13.537	18,5	8,2
1966	1.697.102	30.345	13.712	18,2	8,2
1967	1.738.498	30.941	14.172	18,0	8,2
1968	1.759.148	30.661	13.987	17,6	8,0
1969	1.775.570	30.152	15.508	17,1	8,8
1970	1.745.142	29.941	14.808	17,3	8,6
1971	1.762.977	30.779	15.751	17,6	9,0
1972	1.785.521	30.956	14.422	17,5	8,1
1973	1.800.274	31.689	16.354	17,7	9,1
1974	1.816.623	30.573	15.841	16,9	8,8
1975	1.751.136	30.237	16.046	17,0	9,0
1976	1.816.316	27.897	16.023	15,6	9,0
1977	1.886.921	25.297	14.107	13,9	7,8
1978	1.902.713	23.917	14.303	12,6	7,6
1979	1.906.998	22.465	14.069	11,8	7,4
1980	-	20.311	14.134	11,1	7,7
1981	1.752.627	19.123	14.302	10,9	8,1
1982	1.761.231	17.973	14.007	10,2	7,9
1983	1.771.998	16.440	14.908	9,3	8,4
1984	1.770.296	15.598	14.812	8,8	8,4
1985	1.769.014	15.190	16.057	8,6	9,1
1986	1.701.812	14.413	16.089	8,5	9,4
1987	1.703.744	13.843	15.292	8,1	8,9
1988	1.714.355	13.556	16.121	7,9	9,4
1989	1.712.350	13.375	15.901	7,8	9,3
1990	1.707.286	12.689	16.919	7,5	9,9
1991	1.643.542	12.667	15.568	7,7	9,5
1992	1.630.635	13.356	15.236	8,2	9,3
1993	1.635.067	12.641	15.633	7,7	9,6
1994	1.630.867	12.519	16.674	7,7	10,3
1995	1.614.571	12.122	16.917	7,5	10,5
1996	1.508.805	11.945	15.895	7,9	10,5
1997	1.505.581	12.161	14.790	8,0	9,8
1998	1.503.451	11.659	15.331	7,8	10,2
1999	1.496.266	12.203	16.152	8,1	10,7
2000	1.505.325	12.573	15.459	8,3	10,3
2001	1.503.884	12.564	15.588	8,3	10,4
2002	1.527.190	12.950	15.495	8,5	10,1
2003	1.582.738	12.605	16.367	8,0	10,3
2004	1.578.546	13.931	14.797	8,8	9,4
2005	1.593.075	14.164	16.018	8,9	10,1
2006	1.605.602	14.141	14.867	8,8	9,3
2007	1.595.110	13.986	15.419	8,8	9,7
2008	1.615.908	14.637	15.016	9,1	9,3
2009	1.621.537	14.077	15.209	8,7	9,4

Nota: dades provisionals de naixements i defuncions dels residents, que s'han registrat durant l'any.

Font: Moviments demogràfics. Departament d'Estadística. Ajuntament de Barcelona.
Instituto Nacional de Estadística.

Evolució dels naixements i defuncions a Barcelona. 1965-2009
 Departament d'Estadística. Ajuntament de Barcelona.



2. Moviment natural

2. Taxes de fecunditat de Barcelona. 2004-2008

	2004	2005	2006	2007	2008
TAXA DE FECUNDITAT					
Global	37,4	38,4	37,0	38,0	38,7
15-19 anys	7,0	8,7	8,5	9,3	9,9
20-24 anys	22,8	21,8	23,2	23,7	26,8
25-29 anys	42,8	41,4	40,0	40,4	40,8
30-34 anys	91,1	86,7	83,6	84,0	80,8
35-39 anys	59,2	58,5	62,6	65,1	68,4
40-44 anys	11,7	11,9	12,5	13,4	13,7
45-49 anys	0,6	0,7	1,0	1,3	0,7
MITJANA EDAT DE LA MARE	31,7	31,8	31,9	31,9	32,1
ISF	1,17	1,15	1,16	1,15	1,20

Taxa de fecunditat: relació entre els naixements i el nombre de dones en edat fèrtil.

ISF: Índex Sintètic de Fecunditat o nombre de fills per cada dona en edat fèrtil

Departament d'Estadística. Ajuntament de Barcelona.

Font: Agència de Salut Pública de Barcelona. Ajuntament de Barcelona.

2.Moviment natural

3.Naixements i defuncions de Barcelona. 2005-2009

	2005	2006	2007	2008	2009
NAIXEMENTS					
Sexe	14.164	14.141	13.986	14.637	14.077
Nens	7.298	7.278	7.204	7.623	7.243
Nenes	6.866	6.863	6.782	7.014	6.834
Nacionalitat	14.164	14.141	13.986	14.637	14.077
Espanyola	11.598	11.494	11.154	11.342	10.876
Estrangera	2.566	2.647	2.832	3.295	3.201
DEFUNCIONS					
Sexe	16.018	14.867	15.419	15.016	15.209
Homes	7.852	7.255	7.528	7.130	7.279
Dones	8.166	7.612	7.891	7.886	7.930
Nacionalitat	16.018	14.867	15.419	15.016	15.209
Espanyola	15.806	14.645	15.177	14.774	14.993
Estrangera	212	222	242	242	216
Edat	16.018	14.867	15.419	15.016	15.209
<1 any	19	24	25	26	22
1-4 anys	9	12	8	6	6
5-9 anys	1	5	8	2	7
10-14 anys	7	8	7	7	13
15-19 anys	17	15	15	13	17
20-24 anys	30	22	27	26	23
25-29 anys	54	50	42	27	32
30-34 anys	70	63	60	53	67
35-39 anys	128	102	109	98	82
40-44 anys	177	172	163	126	133
45-49 anys	260	221	238	234	226
50-54 anys	295	323	328	323	328
55-59 anys	511	478	464	431	419
60-64 anys	644	600	617	660	644
65-69 anys	917	812	784	686	756
70-74 anys	1.573	1.385	1.359	1.294	1.194
75-79 anys	2.368	2.077	2.120	2.075	2.057
80-84 anys	3.132	2.874	2.934	2.911	2.875
85-89 anys	2.848	2.710	3.039	3.009	3.188
90-94 anys	2.064	2.011	2.088	2.004	2.052
95-99 anys	777	755	828	857	901
>99 anys	117	148	156	148	167

Nota: dades provisionals de naixements i defuncions dels residents, que s'han registrat durant l'any.

Font: Moviments demogràfics. Departament d'Estadística. Ajuntament de Barcelona.

2.Moviment natural

4.Naixements i defuncions de Barcelona segons nacionalitat. 2009

	<i>Naixements</i>		<i>Defuncions</i>
TOTAL MOVIMENTS	14.077	TOTAL MOVIMENTS	15.209
Espanya	10.876	Espanya	14.993
Xina	386	Itàlia	28
Marroc	320	França	19
Equador	297	Argentina	14
Bolívia	210	Alemanya	12
Pakistan	178	Marroc	11
Perú	166	Xina	11
Itàlia	156	Equador	10
Dominicana, República	135	Perú	10
França	130	Resta països	101
Filipines	123		
Colòmbia	95		
Romania	83		
Alemanya	61		
Argentina	56		
Hondures	51		
Brasil	48		
Regne Unit	44		
Índia	42		
Xile	41		
Bangla Desh	39		
Paraguai	39		
Rússia	38		
Algèria	32		
Armènia	31		
Geòrgia	26		
Portugal	24		
Polònia	21		
Mèxic	20		
Països Baixos	20		
Nigèria	18		
Ucraïna	17		
Bèlgica	15		
Uruguai	15		
Resta països	224		

Nota: dades provisionals de naixements i defuncions dels residents, que s'han registrat durant l'any.

Font: Moviments demogràfics. Departament d'Estadística. Ajuntament de Barcelona.

2.Moviment natural

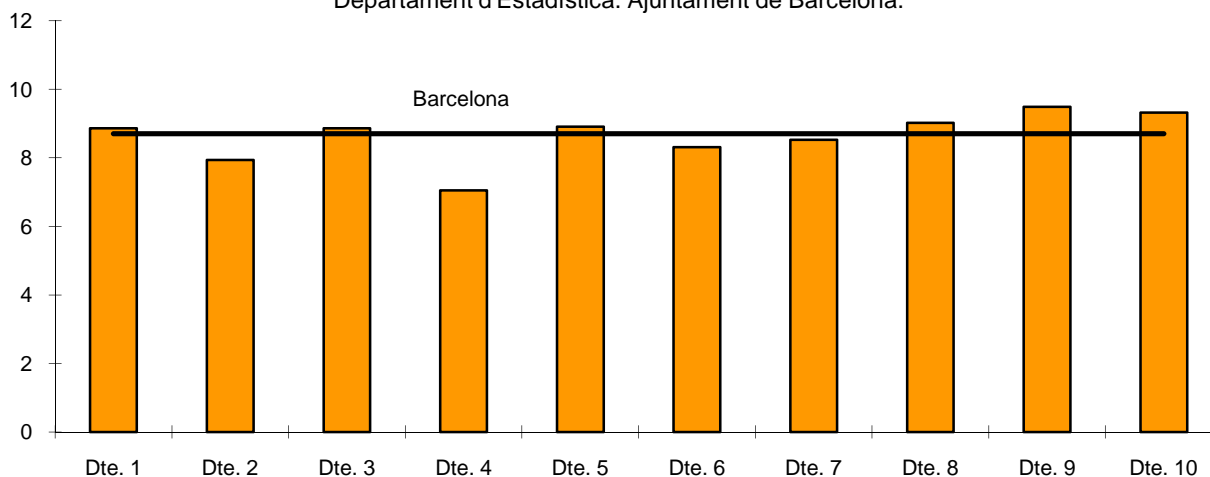
5.Naixements i taxes per districtes. 2005-2009

Districtes	Naixements					Taxes de natalitat				
	2005	2006	2007	2008	2009	2005	2006	2007	2008	2009
BARCELONA	14.164	14.141	13.986	14.637	14.077	8,9	8,8	8,8	9,1	8,7
1. Ciutat Vella	990	888	852	984	952	8,9	7,8	7,6	8,8	8,9
2. Eixample	2.218	2.170	2.079	2.078	2.118	8,5	8,2	7,9	7,8	7,9
3. Sants-Montjuïc	1.635	1.538	1.459	1.660	1.616	9,2	8,5	8,2	9,1	8,9
4. Les Corts	550	589	573	566	585	6,7	7,1	7,0	6,9	7,1
5. Sarrià-Sant Gervasi	1.286	1.381	1.334	1.300	1.282	9,2	9,8	9,5	9,1	8,9
6. Gràcia	1.055	1.072	1.056	1.160	1.025	8,8	8,8	8,8	9,5	8,3
7. Horta-Guinardó	1.532	1.359	1.493	1.544	1.460	9,0	8,0	8,9	9,1	8,5
8. Nou Barris	1.434	1.476	1.603	1.664	1.517	8,7	8,9	9,7	9,9	9,0
9. Sant Andreu	1.253	1.379	1.389	1.411	1.390	8,8	9,6	9,7	9,7	9,5
10. Sant Martí	2.211	2.289	2.148	2.270	2.131	10,0	10,3	9,6	10,0	9,3
No consta	0	0	0	0	1	-	-	-	-	-

Nota: dades provisionals de naixements i defuncions dels residents, que s'han registrat durant l'any.

Font: Moviments demogràfics. Departament d'Estadística. Ajuntament de Barcelona.

Taxa de natalitat per districtes. 2009
 Departament d'Estadística. Ajuntament de Barcelona.



2.Moviment natural

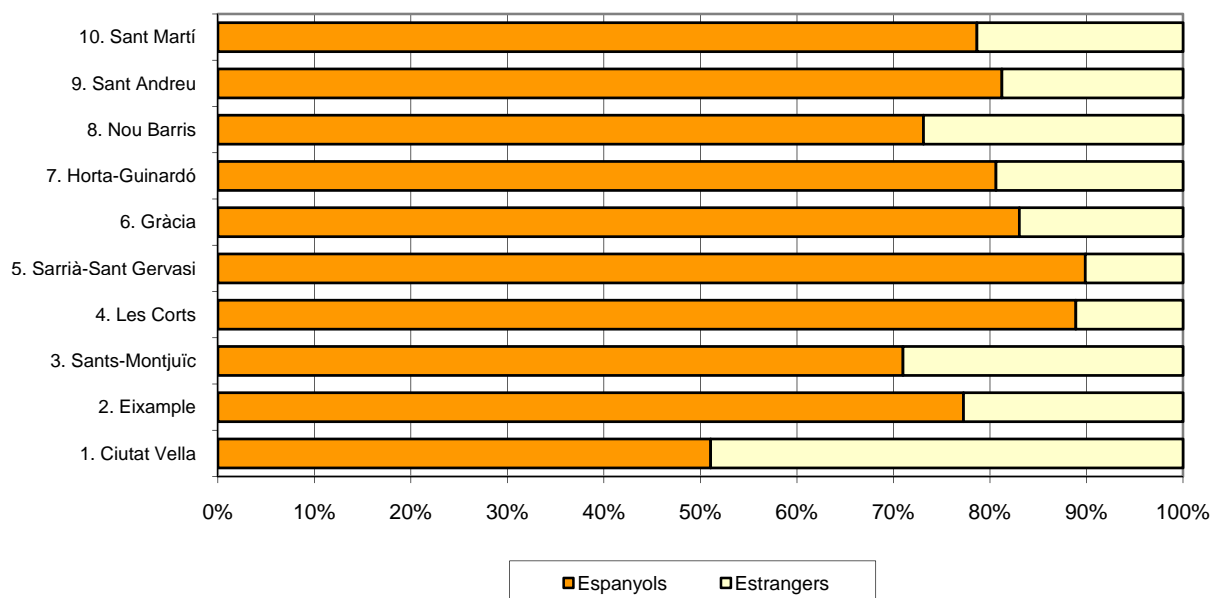
6.Naixements per districtes i nacionalitat. 2009

Districtes	TOTAL	%	Taxes de natalitat						
			Espanyols	%	Estrangers	%	Total	Espanyols	Estrangers
BARCELONA	14.077	100,0	10.876	77,3	3.201	22,7	8,7	8,1	11,3
1. Ciutat Vella	952	100,0	486	51,1	466	48,9	8,9	7,9	10,2
2. Eixample	2.118	100,0	1.636	77,2	482	22,8	7,9	7,5	10,0
3. Sants-Montjuïc	1.616	100,0	1.147	71,0	469	29,0	8,9	7,8	13,1
4. Les Corts	585	100,0	520	88,9	65	11,1	7,1	7,2	6,1
5. Sarrià-Sant Gervasi	1.282	100,0	1.152	89,9	130	10,1	8,9	9,1	7,3
6. Gràcia	1.025	100,0	851	83,0	174	17,0	8,3	8,2	8,6
7. Horta-Guinardó	1.460	100,0	1.177	80,6	283	19,4	8,5	7,9	12,4
8. Nou Barris	1.517	100,0	1.109	73,1	408	26,9	9,0	7,9	14,3
9. Sant Andreu	1.390	100,0	1.129	81,2	261	18,8	9,5	8,9	13,0
10. Sant Martí	2.131	100,0	1.668	78,6	463	21,4	9,3	8,6	13,2
No consta	1	-	1	-	0	-	-	-	-

Nota: dades provisionals de naixements i defuncions dels residents, que s'han registrat durant l'any.

Font: Moviments demogràfics. Departament d'Estadística. Ajuntament de Barcelona.

Percentatge de naixements per districte i nacionalitat. 2009
 Departament d'Estadística. Ajuntament de Barcelona.



2.Moviment natural

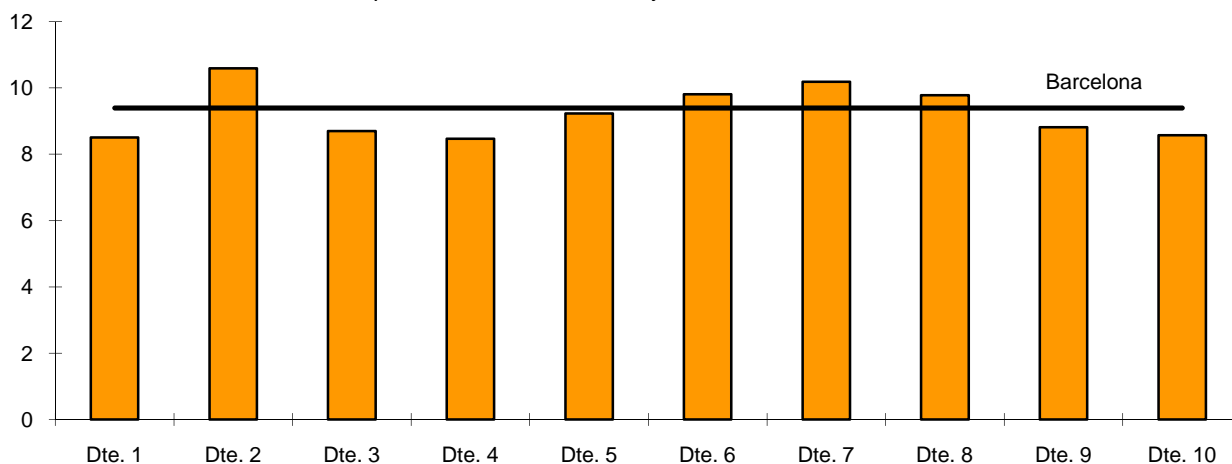
7.Defuncions i taxes per districtes. 2005-2009

Districtes	Defuncions					Taxes de mortalitat				
	2005	2006	2007	2008	2009	2005	2006	2007	2008	2009
BARCELONA	16.018	14.867	15.419	15.016	15.209	10,1	9,3	9,7	9,3	9,4
1. Ciutat Vella	1.121	1.008	1.009	967	914	10,1	8,9	9,0	8,7	8,5
2. Eixample	3.072	2.909	2.856	2.875	2.827	11,7	11,0	10,9	10,8	10,6
3. Sants-Montjuïc	1.692	1.625	1.699	1.575	1.587	9,5	9,0	9,5	8,7	8,7
4. Les Corts	701	761	711	779	702	8,5	9,2	8,7	9,4	8,5
5. Sarrià-Sant Gervasi	1.382	1.264	1.331	1.289	1.328	9,8	8,9	9,4	9,0	9,2
6. Gràcia	1.309	1.207	1.296	1.186	1.210	10,9	10,0	10,8	9,7	9,8
7. Horta-Guinardó	1.688	1.576	1.682	1.618	1.744	9,9	9,3	10,0	9,5	10,2
8. Nou Barris	1.665	1.485	1.648	1.629	1.645	10,1	9,0	10,0	9,7	9,8
9. Sant Andreu	1.324	1.209	1.247	1.190	1.292	9,3	8,4	8,7	8,2	8,8
10. Sant Martí	2.064	1.823	1.940	1.907	1.960	9,3	8,2	8,7	8,4	8,6
No consta	0	0	0	1	0	-	-	-	-	-

Nota: dades provisionals de naixements i defuncions dels residents, que s'han registrat durant l'any.

Font: Moviments demogràfics. Departament d'Estadística. Ajuntament de Barcelona.

Taxa de mortalitat per districtes. 2009
 Departament d'Estadística. Ajuntament de Barcelona.



2.Moviment natural

8.Esperança de vida de Barcelona. 1900-2008

<i>Any</i>	<i>TOTAL</i>	<i>Home</i>	<i>Dona</i>
1900-1901	31,6	29,8	33,4
1904-1907	34,6	32,6	36,0
1909-1912	36,6	34,5	38,7
1915-1916	37,4	35,9	39,0
1920-1921	38,2	38,6	43,1
1924-1927	45,7	46,6	51,9
1929-1932	48,8	49,7	54,7
1940-1941	56,1	54,2	61,9
1944-1947	63,0	59,2	66,2
1949-1952	65,6	62,2	68,5
1954-1957	70,0	67,2	73,8
1959-1962	71,6	68,9	75,1
1964-1967	72,1	69,0	74,9
1969-1972	72,2	68,9	75,1
1974-1975	73,1	69,5	77,1
1980-1981	76,5	73,0	79,4
1983	77,2	73,6	80,3
1984	77,7	74,1	80,9
1985	77,3	73,8	80,9
1986	76,6	73,1	79,8
1987	77,1	73,6	80,2
1988	77,1	73,3	80,6
1989	77,3	73,2	81,1
1990	77,1	73,3	80,7
1991	76,8	73,0	80,2
1992	77,2	72,9	81,2
1993	77,6	73,5	81,3
1994	77,6	73,6	81,2
1995	77,7	73,5	81,5
1996	78,5	74,1	82,6
1997	78,8	75,0	82,3
1998	78,9	75,2	82,1
1999	78,6	74,7	82,2
2000	79,1	75,3	82,6
2001	79,8	76,2	83,0
2002	79,9	76,4	83,1
2003	80,3	76,8	83,5
2004	81,3	77,5	84,3
2005	80,6	77,0	83,9
2006	82,1	78,3	85,4
2007	82,0	78,3	85,2
2008	82,3	79,0	85,2

Departament d'Estadística. Ajuntament de Barcelona.

Font: Agència de Salut Pública de Barcelona. Ajuntament de Barcelona.

2.Moviment natural

9.Naixements i taxes definitives per àmbits territorials. 2004-2008

	<i>Naixements</i>					<i>Taxes de natalitat</i>				
	2004	2005	2006	2007	2008	2004	2005	2006	2007	2008
Barcelona	14.649	14.786	14.904	15.074	15.660	9,4	9,4	9,4	9,5	9,7
Província Barcelona	58.001	59.607	60.867	61.722	64.694	11,5	11,6	11,7	11,6	12,1
Catalunya	76.968	79.766	82.300	84.037	89.249	11,5	11,6	11,8	11,7	12,3
Espanya	454.591	466.371	482.957	492.527	519.779	10,6	10,7	10,9	10,9	11,4
Unió Europea (dels 27)	5.117.041	5.134.617	5.223.139	5.281.625	5.427.099	10,4	10,4	10,6	10,6	10,9

Departament d'Estadística. Ajuntament de Barcelona.

Font: Instituto Nacional de Estadística.

Institut d'Estadística de Catalunya.

Eurostat.

2.Moviment natural

10.Defuncions i taxes definitives per àmbits territorials. 2004-2008

	<i>Defuncions</i>					<i>Taxes de mortalitat</i>				
	2004	2005	2006	2007	2008	2004	2005	2006	2007	2008
Barcelona	15.789	17.160	15.876	16.140	15.957	10,0	10,8	10,0	10,0	9,8
Província Barcelona	42.245	45.229	42.286	43.997	43.827	8,4	8,8	8,1	8,3	8,2
Catalunya	57.716	61.777	57.863	60.005	60.110	8,6	9,0	8,3	8,4	8,3
Espanya	371.934	387.355	371.478	385.361	386.324	8,7	8,9	8,4	8,5	8,4
Unió Europea (dels 27)	4.725.183	4.842.612	-	-	-	9,6	9,8	9,6	9,7	9,7

Departament d'Estadística. Ajuntament de Barcelona.

Font: Instituto Nacional de Estadística.

Institut d'Estadística de Catalunya.

Eurostat.

2.Moviment natural

11.Taxes de fecunditat per àmbits territorials. 2004-2008

Grups edats	2004	2005	2006	2007	2008
BARCELONA					
Global	37,4	38,4	37,0	38,0	38,7
15-19 anys	7,0	8,7	8,5	9,3	9,9
20-24 anys	22,8	21,8	23,2	23,7	26,8
25-29 anys	42,8	41,4	40,0	40,4	40,8
30-34 anys	91,1	86,7	83,6	84,0	80,8
35-39 anys	59,2	58,5	62,6	65,1	68,4
40-44 anys	11,7	11,9	12,5	13,4	13,7
45-49 anys	0,6	0,7	1,0	1,3	0,7
PROVÍNCIA BARCELONA					
Global	45,3	46,1	46,7	46,8	49,0
15-19 anys	9,3	9,1	9,9	10,9	11,5
20-24 anys	31,4	31,8	34,9	35,5	39,8
25-29 anys	69,8	70,0	70,3	69,5	72,5
30-34 anys	109,7	110,3	107,5	106,0	108,1
35-39 anys	56,1	57,8	60,7	62,3	67,9
40-44 anys	9,8	10,5	11,1	12,0	12,8
45-49 anys	0,6	0,7	1,0	1,1	0,9
CATALUNYA					
Global	45,3	46,2	47,0	47,1	49,6
15-19 anys	10,4	10,2	11,1	12,1	12,8
20-24 anys	34,7	35,1	38,3	39,5	44,5
25-29 anys	71,9	71,9	72,8	71,7	75,5
30-34 anys	107,6	108,6	106,1	104,7	107,3
35-39 anys	54,0	56,3	59,2	60,4	65,2
40-44 anys	9,5	10,3	10,8	11,6	12,5
45-49 anys	0,6	0,7	0,9	1,1	0,9
ESPANYA					
Global	41,4	42,0	43,0	43,3	45,2
15-19 anys	11,0	11,6	12,3	13,2	13,7
20-24 anys	30,7	31,0	33,0	35,3	38,5
25-29 anys	65,0	64,3	65,5	65,0	67,6
30-34 anys	99,7	100,4	100,6	98,6	101,2
35-39 anys	51,6	53,4	55,9	57,7	61,0
40-44 anys	8,8	9,4	10,0	10,5	11,5
45-49 anys	0,5	0,5	0,7	0,8	0,8

Departament d'Estadística. Ajuntament de Barcelona.

Font: Instituto Nacional de Estadística.

Institut d'Estadística de Catalunya.

Agència de Salut Pública de Barcelona. Ajuntament de Barcelona.

2.Moviment natural

12.Nombre de fills per dona per àmbits territorials. 2004-2008

	2004	2005	2006	2007	2008
Barcelona	1,17	1,15	1,16	1,15	1,20
Província Barcelona	1,42	1,44	1,46	1,47	1,56
Catalunya	1,43	1,45	1,48	1,49	1,58
Espanya	1,32	1,34	1,38	1,39	1,46

Departament d'Estadística. Ajuntament de Barcelona.

Font: Instituto Nacional de Estadística.

Institut d'Estadística de Catalunya.

Agència de Salut Pública de Barcelona. Ajuntament de Barcelona.

2.Moviment natural

13.Naixements de Barcelona per nacionalitat dels pares. 2004-2008

	2004	%	2005	%	2006	%	2007	%	2008	%
TOTAL	14.649	100,0	14.786	100,0	14.904	100,0	15.074	100,0	15.660	100,0
pare i mare espanyols	10.432	71,2	10.212	69,1	10.026	67,3	9.738	64,6	9.746	62,2
pare i mare estrangers	2.412	16,5	2.622	17,7	2.711	18,2	3.027	20,1	3.304	21,1
pare estranger i mare espanyola	743	5,1	779	5,3	894	6,0	958	6,4	1.009	6,4
pare espanyol i mare estrangera	669	4,6	755	5,1	825	5,5	894	5,9	902	5,8
pare no consta i mare espanyola	205	1,4	212	1,4	247	1,7	204	1,4	282	1,8
pare no consta i mare estrangera	188	1,3	206	1,4	201	1,3	253	1,7	288	1,8
pare espanyol i mare no consta	-	-	-	-	-	-	-	-	51	0,3
pare estranger i mare no consta	-	-	-	-	-	-	-	-	28	0,2
pare no consta i mare no consta	-	-	-	-	-	-	-	-	50	0,3

Departament d'Estadística. Ajuntament de Barcelona.

Font: Instituto Nacional de Estadística.

2.Moviment natural

14.Naixements de Barcelona per edat de la mare. 2004-2008

Edat de la mare	2004	%	2005	%	2006	%	2007	%	2008	%
Total naixements	14.649	100,0	14.786	100,0	14.904	100,0	15.074	100,0	15.660	100,0
Menys de 19 anys	238	1,6	285	1,9	276	1,9	295	2,0	318	2,0
De 20 a 24 anys	1.110	7,6	1.033	7,0	1.078	7,2	1.050	7,0	1.174	7,5
De 25 a 29 anys	2.901	19,8	2.877	19,5	2.745	18,4	2.671	17,7	2.697	17,2
De 30 a 34 anys	6.005	41,0	6.119	41,4	5.974	40,1	6.014	39,9	5.969	38,1
De 35 a 39 anys	3.672	25,1	3.705	25,1	4.004	26,9	4.149	27,5	4.478	28,6
De 40 a 44 anys	686	4,7	724	4,9	765	5,1	816	5,4	848	5,4
De 45 a 49 anys	37	0,3	43	0,3	62	0,4	79	0,5	47	0,3
No consta	0	0,0	0	0,0	0	0,0	0	0,0	129	0,8

Departament d'Estadística. Ajuntament de Barcelona.

Font: Instituto Nacional de Estadística.

2.Moviment natural

15.Indicadors de natalitat de Barcelona. 2004-2008

	2004	2005	2006	2007	2008
Pes del nadó (grams)					
Espanyol	3.200,3	3.193,8	3.197,5	3.193,0	3.208,1
Estranger	3.300,3	3.293,2	3.290,2	3.297,6	3.313,9
Nombre mig de fills per dona					
Espanyola	1,5	1,5	1,5	1,5	1,6
Estrangera	1,4	1,4	1,4	1,4	1,5
Edat mitjana del pare					
Espanyol	34,7	34,7	34,9	34,5	35,2
Estranger	32,7	32,7	33,0	31,3	33,2
Edat mitjana de la mare					
Espanyola	32,6	32,7	32,9	33,1	33,1
Estrangera	28,9	29,3	29,3	29,6	29,6

Departament d'Estadística. Ajuntament de Barcelona.
Font: Instituto Nacional de Estadística.

2.Moviment natural

16.Edat mitjana de la mare per ordre de naixement del fill de Barcelona. 2004-2008

	2004	2005	2006	2007	2008
1r fill					
espanyola	31,5	31,5	31,7	32,0	32,1
estrangera	28,1	28,5	28,6	28,9	28,8
2n fill					
espanyola	33,9	33,9	34,2	34,2	34,2
estrangera	30,1	30,4	30,4	30,3	30,6
3r fill					
espanyola	35,0	35,2	35,5	35,5	35,2
estrangera	31,5	31,8	31,5	32,3	31,9
4t fill					
espanyola	35,8	35,3	35,3	35,7	36,2
estrangera	32,9	33,8	32,7	34,2	33,5

Departament d'Estadística. Ajuntament de Barcelona.
Font: Instituto Nacional de Estadística.

2.Moviment natural

17.Esperança de vida per àmbits territorials. 2004-2008

	2004	2005	2006	2007	2008
BARCELONA					
Total	81,3	80,6	82,1	82,0	82,3
Homes	77,5	77,0	78,3	78,3	79,0
Dones	84,3	83,9	85,4	85,2	85,2
PROVÍNCIA BARCELONA					
Total	80,8	80,6	81,5	81,5	81,7
Homes	77,3	77,2	78,2	78,3	78,7
Dones	84,1	83,9	84,7	84,6	84,6
CATALUNYA					
Total	80,7	80,5	81,4	81,4	81,6
Homes	77,3	77,2	78,1	78,2	78,7
Dones	84,0	83,8	84,5	84,5	84,5
ESPANYA					
Total	80,3	80,3	81,0	80,9	81,2
Homes	77,0	77,0	77,7	77,8	78,2
Dones	83,6	83,6	84,2	84,1	84,3
UNIÓ EUROPEA (dels 27)					
Homes	75,2	75,4	75,8	-	-
Dones	81,5	81,5	82,0	-	-

Departament d'Estadística. Ajuntament de Barcelona.

Font: Instituto Nacional de Estadística.

Institut d'Estadística de Catalunya.

Agència de Salut Pública de Barcelona. Ajuntament de Barcelona.

2.Moviment natural

18.Taxa de natalitat d'algunes ciutats. 1999-2008

<i>Ciutats</i>	<i>1999</i>	<i>2000</i>	<i>2001</i>	<i>2002</i>	<i>2003</i>	<i>2004</i>	<i>2005</i>	<i>2006</i>	<i>2007</i>	<i>2008</i>
Oslo	15,6	15,5	15,2	15,2	16,0	16,6	16,9	17,5	17,2	17,7
Copenhage	15,0	15,9	16,3	16,1	16,2	16,0	15,7	16,4	16,7	16,8
Estocolm	11,7	12,3	12,7	13,6	14,2	14,8	14,9	15,5	15,6	15,9
Amsterdam	14,1	14,6	14,6	14,2	14,4	14,3	14,2	13,7	14,0	14,2
Praga	-	-	8,3	8,4	8,7	9,5	10,2	10,5	11,0	11,6
Hèlsinki	11,5	11,4	11,1	10,8	11,3	11,1	10,9	11,0	10,7	11,2
València	9,2	9,6	9,1	9,4	9,7	9,9	10,1	9,9	10,3	11,2
Frankfurt	9,3	10,0	9,5	9,6	9,8	10,2	10,3	10,2	10,6	10,7
Viena	9,8	10,0	9,8	10,6	10,4	10,4	10,1	10,3	10,1	10,3
Belgrad	8,7	8,7	9,8	9,9	9,8	9,8	9,4	9,4	9,3	10,3
Munic	9,5	9,8	9,7	9,8	10,1	10,0	10,2	9,8	8,3	10,3
Budapest	7,9	8,3	8,4	8,6	8,5	8,8	9,4	9,9	10,0	10,1
Roma	10,1	9,1	9,0	8,9	10,0	10,2	9,7	9,8	9,1	10,1
Nàpols	-	-	-	10,7	10,9	10,7	10,4	10,4	10,5	10,0
Milà	8,0	8,7	9,4	9,6	9,6	9,8	9,4	9,4	9,9	9,7
Berlín	8,8	8,8	8,5	8,5	8,5	8,7	8,5	8,7	9,1	9,3
Barcelona	8,1	8,3	8,3	8,5	8,0	8,8	8,9	8,8	8,8	9,1
Bolonya	7,1	7,4	7,3	7,8	7,7	8,1	7,9	8,1	8,1	8,1
Gènova	6,7	6,9	7,3	7,4	7,6	7,6	7,4	7,6	7,5	7,8
Londres	15,0	14,7	14,5	-	15,0	-	-	16,1	16,4	-
Nova York	15,0	15,1	14,9	14,6	14,8	13,1	13,0	14,5	15,1	-
Paris	14,7	15,0	14,9	15,0	14,6	14,7	14,4	14,5	14,0	-
Madrid	8,7	9,3	9,6	10,3	10,0	10,4	10,0	10,2	10,7	-

Departament d'Estadística. Ajuntament de Barcelona.

Font: Anuaris de les diferents ciutats.

2.Moviment natural

19.Taxa de mortalitat d'algunes ciutats. 1999-2008

<i>Ciutats</i>	<i>1999</i>	<i>2000</i>	<i>2001</i>	<i>2002</i>	<i>2003</i>	<i>2004</i>	<i>2005</i>	<i>2006</i>	<i>2007</i>	<i>2008</i>
Gènova	13,6	13,3	13,8	13,8	14,7	12,9	13,2	13,2	13,2	13,7
Bolonya	13,3	13,3	12,8	12,6	13,8	12,5	13,0	13,0	12,8	12,9
Budapest	14,9	14,1	14,1	13,8	13,9	13,6	13,8	13,4	13,4	12,8
Belgrad	11,8	12,0	11,6	11,9	12,1	12,0	12,1	11,7	11,8	12,3
Milà	11,6	10,9	11,5	11,5	11,4	10,5	10,4	10,2	9,9	10,8
Praga	-	-	11,3	11,5	11,6	11,0	10,8	10,3	10,2	10,0
Nàpols	-	-	-	9,2	9,6	9,3	9,8	9,4	9,7	10,0
Roma	9,9	9,3	9,1	9,3	10,4	10,1	9,9	9,3	9,3	9,5
Barcelona	10,7	10,3	10,4	10,1	10,3	9,4	10,1	9,3	9,7	9,3
Viena	11,6	11,3	10,9	10,9	10,7	9,8	9,7	9,5	9,4	9,3
Copenhage	13,0	12,2	12,3	12,2	11,4	11,0	10,6	10,3	9,8	9,3
Berlín	10,3	9,8	9,7	9,9	9,8	9,4	9,4	9,3	9,1	9,2
Estocolm	11,2	10,7	10,5	10,5	10,3	9,8	9,7	9,5	9,2	8,8
València	10,1	9,5	8,9	9,1	9,2	8,6	8,6	8,4	8,5	8,7
Frankfurt	9,6	10,2	9,3	9,6	9,8	9,1	8,7	8,7	8,4	8,5
Hèlsinki	9,5	9,3	9,2	9,2	9,2	9,0	8,5	8,8	8,6	8,5
Oslo	11,1	10,4	10,5	10,3	9,7	9,3	8,9	8,7	8,3	8,1
Munic	9,5	9,4	9,1	9,3	9,0	8,3	8,1	8,2	7,7	7,7
Amsterdam	9,3	9,1	9,0	8,9	8,9	8,0	8,0	7,7	7,5	7,6
Madrid	8,6	8,5	9,2	8,8	8,6	8,4	8,4	8,0	8,4	-
Londres	8,8	8,4	8,2	-	7,9	-	-	6,8	6,7	-
Paris	7,8	7,5	7,5	7,3	7,7	6,6	6,7	6,4	6,4	-
Nova York	7,7	7,5	7,5	7,2	7,2	8,0	7,9	6,6	6,4	-

Departament d'Estadística. Ajuntament de Barcelona.

Font: Anuaris de les diferents ciutats.

2.Moviment natural

20.Rànkling de noms dels nadons de Barcelona. 2009

<i>Noms nens</i>		<i>Noms nenes</i>	
Marc	194	Martina	167
Pau	165	Laia	159
Alex	150	Maria	154
Pol	146	Paula	143
Eric	130	Lucía	138
Martí	116	Julia	127
Arnau	106	Carla	118
Jan	100	Claudia	112
Daniel	98	Aina	87
Hugo	87	Sofia	87
Pablo	87	Laura	77
Biel	86	Sara	77
David	86	Alba	76
Adrià	84	Anna	76
Victor	74	Noa	74
Oriol	71	Jana	71
Guillem	70	Ariadna	70
Roger	69	Daniela	66
Alejandro	68	Berta	65
Gerard	67	Emma	58
Lucas	64	Irene	56
Bruno	62	Abril	55
Nicolas	62	Carlota	51
Max	61	Marta	51
Joan	59	Marina	50

Font: Moviments demogràfics. Departament d'Estadística. Ajuntament de Barcelona.

2.Moviment natural

21.Matrimonis segons nacionalitat de Barcelona. 2004-2008

	2004	%	2005	%	2006	%	2007	%	2008	%
TOTAL	6.874	100,0	6.852	100,0	6.738	100,0	6.073	100,0	6.367	100,0
Espanyol-espanyol	5.009	72,9	4.914	71,7	4.721	70,1	4.081	67,2	3.997	62,8
Estranger-estranger	562	8,2	510	7,4	519	7,7	467	7,7	576	9,0
Espanyol-estranger	1.303	19,0	1.428	20,8	1.498	22,2	1.525	25,1	1.794	28,2

Departament d'Estadística. Ajuntament de Barcelona.

Font: Instituto Nacional de Estadística.

2.Moviment natural

22.Edat mitjana dels cònjuges dels matrimonis de Barcelona. 2004-2008

	2004	2005	2006	2007	2008
Espanyol-espanyol					
1r cònjuge	34,7	35,5	36,9	36,7	37,6
2n cònjuge	32,6	33,3	34,6	34,4	35,2
Estranger-estranger					
1r cònjuge	31,6	32,1	31,8	32,0	32,0
2n cònjuge	29,5	30,2	30,1	30,1	30,1
Espanyol-estranger					
1r cònjuge	33,5	34,8	34,3	35,4	35,2
2n cònjuge	31,1	31,7	31,6	32,5	32,4

Departament d'Estadística. Ajuntament de Barcelona.

Font: Instituto Nacional de Estadística.

2.Moviment natural

23.Tipus de matrimonis segons nacionalitat de Barcelona. 2004-2008

	2004	%	2005	%	2006	%	2007	%	2008	%
Total matrimonis	6.874	100,0	6.852	100,0	6.738	100,0	6.073	100,0	6.367	100,0
Religiós	2.852	41,5	2.563	37,4	2.197	32,6	1.916	31,5	1.757	27,6
Altres religions	49	0,7	55	0,8	53	0,8	46	0,8	61	1,0
Civil	3.973	57,8	4.234	61,8	4.488	66,6	4.111	67,7	4.549	71,4
Espanyol-espanyol	5.009	100,0	4.914	100,0	4.721	100,0	4.081	100,0	3.997	100,0
Religiós	2.556	51,0	2.228	45,3	1.908	40,4	1.634	40,0	1.447	36,2
Altres religions	19	0,4	23	0,5	15	0,3	11	0,3	18	0,5
Civil	2.434	48,6	2.663	54,2	2.798	59,3	2.436	59,7	2.532	63,3
Estranger-estranger	562	100,0	510	100,0	519	100,0	467	100,0	576	100,0
Religiós	109	19,4	79	15,5	72	13,9	69	14,8	80	13,9
Altres religions	16	2,8	17	3,3	17	3,3	12	2,6	23	4,0
Civil	437	77,8	414	81,2	430	82,9	386	82,7	473	82,1
Espanyol-estranger	1.303	100,0	1.428	100,0	1.498	100,0	1.525	100,0	1.794	100,0
Religiós	187	14,4	256	17,9	217	14,5	213	14,0	230	12,8
Altres religions	14	1,1	15	1,1	21	1,4	23	1,5	20	1,1
Civil	1.102	84,6	1.157	81,0	1.260	84,1	1.289	84,5	1.544	86,1

Departament d'Estadística. Ajuntament de Barcelona.

Font: Instituto Nacional de Estadística.

3. Moviment migratori

3.Moviment migratori

1.Evolució de les altes i baixes de Barcelona. 1965-2009

Any	Altes per			Baixes per		Inscripció indeguda
	Total	Immigració	Omissió	Total	Emigració	
1965	39.843	39.364	479	19.680	19.680	-
1966	34.122	25.861	8.261	9.256	9.256	-
1967	41.409	27.484	13.925	16.782	16.782	-
1968	25.850	19.695	6.155	21.874	21.874	-
1969	22.430	18.541	3.889	20.652	20.652	-
1970	26.746	20.982	5.764	15.218	15.218	-
1971	12.655	9.848	2.807	7.041	7.041	-
1972	19.064	15.591	3.473	13.054	13.054	-
1973	17.919	15.994	1.925	14.123	14.123	-
1974	18.909	15.285	3.624	17.292	17.292	-
1975	12.586	12.586	-	11.567	11.567	-
1976	62.946	10.386	52.560	9.640	9.640	-
1977	73.255	10.621	62.634	13.840	13.840	-
1978	20.951	6.961	13.990	14.773	14.773	-
1979	11.658	8.850	2.808	15.769	15.769	-
1980	14.604	8.919	5.685	16.780	16.780	-
1981	5.218	5.218	-	8.790	8.790	-
1982	5.598	5.598	-	15.236	15.236	-
1983	9.269	9.269	-	20.134	20.134	-
1984	19.345	11.198	8.147	21.103	21.103	-
1985	20.375	13.214	7.161	21.824	21.824	-
1986	20.094	8.932	11.162	15.919	15.919	-
1987	33.587	10.365	23.222	21.374	21.374	-
1988	25.033	11.310	13.723	24.593	24.593	-
1989	24.196	12.900	11.296	26.813	26.813	-
1990	22.675	14.962	7.713	28.936	28.936	-
1991	15.457	8.746	6.711	20.793	20.793	-
1992	36.071	11.466	24.605	27.065	27.065	-
1993	34.555	14.178	20.377	32.556	32.556	-
1994	25.899	15.865	10.034	36.412	36.412	-
1995	30.057	19.708	10.349	40.317	40.317	-
1996	38.064	11.028	27.036	32.223	32.223	-
1997	35.952	19.327	16.625	32.241	32.241	-
1998	41.143	23.207	17.936	38.245	38.245	-
1999	40.802	24.207	16.595	39.117	39.117	-
2000	59.922	23.650	36.272	39.092	39.092	-
2001	75.820	25.772	50.048	44.861	44.861	-
2002	98.108	31.782	66.326	52.448	52.448	-
2003	92.609	35.473	57.136	61.307	61.307	-
2004	94.542	38.026	56.516	79.031	59.039	19.992
2005 (1)	104.327	70.360	33.967	86.407	60.947	25.460
2006 (2)	111.551	94.815	16.736	124.997	62.132	62.865
2007	122.490	102.993	19.497	99.327	62.433	36.894
2008	119.441	102.317	17.124	101.338	60.519	40.819
2009	108.499	89.594	18.905	118.869	59.570	59.299

Altes per omissió: són les persones que, vivint habitualment en el municipi no figuren inscrites en el seu padró municipal, sol·liciten la seva inscripció en el mateix.

Baixes per inscripció indeguda: són les produïdes en detectar-se repeticions en inscripcions padronals o inscripcions impropcedents per incomplir els requisits establerts en les disposicions reguladores del Padró.

(1) A partir del 2005, les altes per omissió s'han reduït, amb el corresponent increment de les altes per immigració, per un canvi de criteri per donar d'alta a un ciutadà no espanyol procedent de l'estranger. Per tant les dades, no són comparables amb els altres anys.

(2) La modificació legislativa introduïda per la Llei Orgànica 14/2003 d'estrangeria estableix que els estrangers no comunitaris sense autorització de residència permanent tenen la obligació de renovar la seva inscripció padronal cada dos anys, i en cas de no fer-ho els ajuntaments han de declarar la caducitat de la inscripció. Aquest procediment s'ha aplicat per primer cop amb les inscripcions que caducaven el desembre del 2005, i és per això l'augment de les baixes per inscripció indeguda, respecte els anys anteriors.

Font: Moviments demogràfics. Departament d'Estadística. Ajuntament de Barcelona.

3.Moviment migratori

2.Altes i baixes de Barcelona per sexe, edat i nacionalitat. 2009

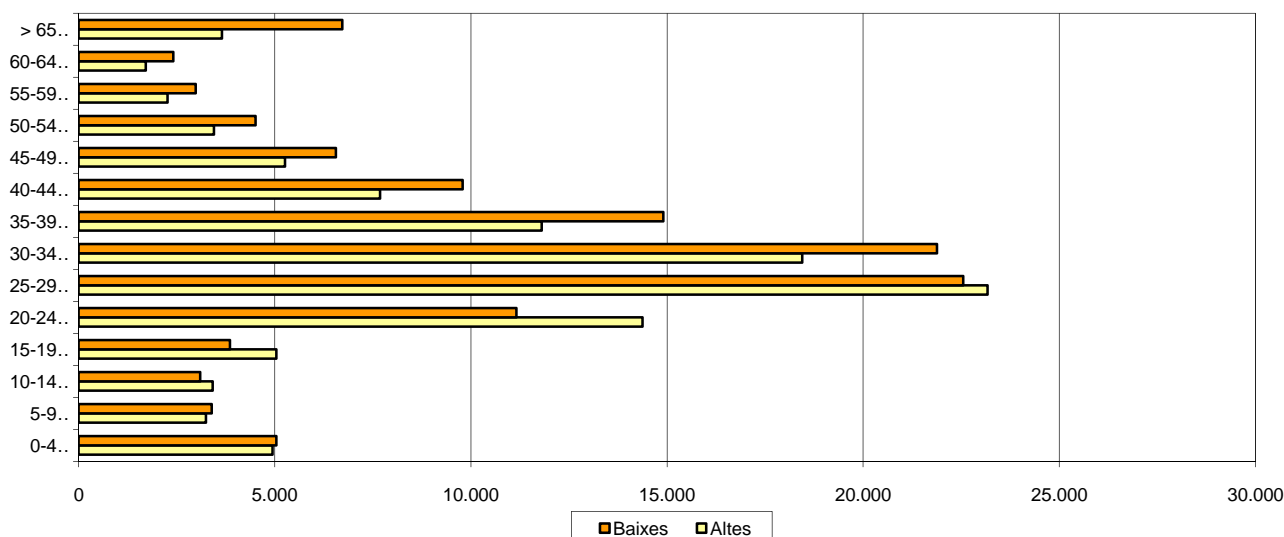
	<i>Altes per</i>			<i>Baixes per</i>			<i>Diferència entre altes i baixes</i>
	<i>Total</i>	<i>Immigració</i>	<i>Omissió</i>	<i>Total</i>	<i>Emigració</i>	<i>Inscripció indeguda</i>	
Sexe	108.499	89.594	18.905	118.869	59.570	59.299	-10.370
Homes	57.631	46.911	10.720	63.850	30.205	33.645	-6.219
Dones	50.868	42.683	8.185	30.205	29.365	25.654	20.663
Nacionalitat	108.499	89.594	18.905	118.869	59.570	59.299	-10.370
Espanyola	36.189	32.373	3.816	41.132	35.418	5.714	-4.943
Estrangera	72.310	57.221	15.089	77.737	24.152	53.585	-5.427
Edat	108.499	89.594	18.905	118.869	59.570	59.299	-10.370
0-4 anys	4.941	4.215	726	5.042	3.605	1.437	-101
5-9 anys	3.250	2.568	682	3.393	1.992	1.401	-143
10-14 anys	3.422	2.654	768	3.097	1.584	1.513	325
15-19 anys	5.043	4.094	949	3.863	1.903	1.960	1.180
20-24 anys	14.377	12.578	1.799	11.162	5.111	6.051	3.215
25-29 anys	23.169	20.036	3.133	22.554	9.946	12.608	615
30-34 anys	18.448	15.174	3.274	21.880	10.291	11.589	-3.432
35-39 anys	11.809	9.381	2.428	14.903	7.102	7.801	-3.094
40-44 anys	7.689	5.991	1.698	9.792	4.590	5.202	-2.103
45-49 anys	5.259	3.974	1.285	6.559	3.072	3.487	-1.300
50-54 anys	3.454	2.604	850	4.510	2.192	2.318	-1.056
55-59 anys	2.265	1.768	497	2.983	1.567	1.416	-718
60-64 anys	1.716	1.363	353	2.412	1.504	908	-696
> 65 anys	3.657	3.194	463	6.719	5.111	1.608	-3.062

Altes per omissió: són les persones que, vivint habitualment en el municipi no figuren inscrites en el seu padró municipal, sol·liciten la seva inscripció en el mateix.

Baixes per inscripció indeguda: són les produïdes en detectar-se repeticions en inscripcions padronals o inscripcions improcedents per incomplir els requisits establerts en les disposicions reguladores del Padró.

Font: Moviments demogràfics. Departament d'Estadística. Ajuntament de Barcelona.

Altes i baixes a Barcelona per edats quinquennals. 2009
 Departament d'Estadística. Ajuntament de Barcelona.



3.Moviment migratori

3.Altes i baixes de Barcelona segons nacionalitats. 2009

	<i>Altes per immigració</i>		<i>Baixes per emigració</i>		<i>Altes per omisió</i>		<i>Baixes per inscripció indeguda</i>
TOTAL MOVIMENTS	89.594	TOTAL MOVIMENTS	59.570	TOTAL MOVIMENTS	18.905	TOTAL MOVIMENTS	59.299
Espanya	32.373	Espanya	35.418	Espanya	3.816	Espanya	5.714
Pakistan	5.404	Pakistan	2.131	Pakistan	1.869	Pakistan	4.744
Xina	3.869	Bolívia	1.946	Equador	1.405	Bolívia	3.881
Itàlia	3.671	Equador	1.939	Bolívia	1.358	Xina	3.253
Colòmbia	3.142	Xina	1.863	Xina	1.283	Itàlia	2.881
Equador	2.933	Marroc	1.618	Perú	915	Brasil	2.880
Perú	2.884	Colòmbia	1.513	Marroc	845	Equador	2.591
Marroc	2.630	Perú	1.329	Colòmbia	756	Marroc	2.306
Bolívia	2.494	Itàlia	1.023	Dominicana, República	472	Perú	2.239
Índia	1.999	Dominicana, República	834	Argentina	457	Colòmbia	2.116
Brasil	1.774	Índia	825	Brasil	452	França	1.767
França	1.750	Brasil	807	Filipines	426	Argentina	1.675
Dominicana, República	1.678	Argentina	725	Índia	352	Mèxic	1.542
Argentina	1.524	Paraguai	534	Itàlia	327	Xile	1.310
Romania	1.329	Romania	455	Xile	325	Romania	1.297
Mèxic	1.117	França	430	Paraguai	313	Dominicana, República	1.212
Paraguai	1.081	Veneçuela	390	Hondures	312	Índia	1.142
Alemanya	981	Rússia	332	Bangla Desh	280	Paraguai	1.093
Filipines	970	Hondures	329	Rússia	223	Filipines	888
Veneçuela	960	Xile	323	Romania	213	Alemanya	872
Estats Units d'Amèrica	920	Uruguai	309	Mèxic	176	Regne Unit	860
Xile	910	Alemanya	287	Ucraïna	164	Estats Units d'Amèrica	837
Regne Unit	866	Cuba	278	Geòrgia	163	Rússia	804
Rússia	852	Geòrgia	254	Veneçuela	161	Portugal	793
Hondures	844	Mèxic	242	Uruguai	153	Veneçuela	734
Portugal	767	Regne Unit	242	França	150	Hondures	694
Bangla Desh	676	Portugal	206	Algèria	133	Geòrgia	636
Cuba	527	Ucraïna	206	Estats Units d'Amèrica	99	Uruguai	481
Ucraïna	444	Nigèria	178	Armènia	90	Bangla Desh	466
Suècia	438	Filipines	164	Cuba	85	Ucraïna	422
Geòrgia	417	Senegal	157	Portugal	72	Armènia	405
Polònia	405	Països Baixos	155	Salvador, el	68	Polònia	405
Senegal	388	Bangla Desh	143	Regne Unit	65	Suècia	400
Uruguai	384	Estats Units d'Amèrica	141	Senegal	64	Japó	345
Nepal	368	Algèria	135	Alemanya	60	Països Baixos	341
Bulgària	348	Armènia	110	Nigèria	56	Algèria	324
Països Baixos	327	Bulgària	106	Ghana	51	Cuba	288
Nigèria	270	Ghana	106	Guinea	48	Bulgària	265
Algèria	265	Salvador, el	99	Bulgària	38	Nepal	264
Japó	252	Polònia	85	Japó	37	Nigèria	212
Armènia	231	Nepal	84	Polònia	32	Guinea	201
Resta països	4.132	Resta països	1.119	Resta països	541	Resta països	3.719

Altes per omisió: són les persones que, vivint habitualment en el municipi no figuren inscrites en el seu padró municipal, sol·liciten la seva inscripció en el mateix.

Baixes per inscripció indeguda: són les produïdes en detectar-se repeticions en inscripcions padronals o inscripcions improcedents per incomplir els requisits establerts en les disposicions reguladores del Padró.

Font: Moviments demogràfics. Departament d'Estadística. Ajuntament de Barcelona.

3.Moviment migratori

4.Altes i baixes per districtes. 2009

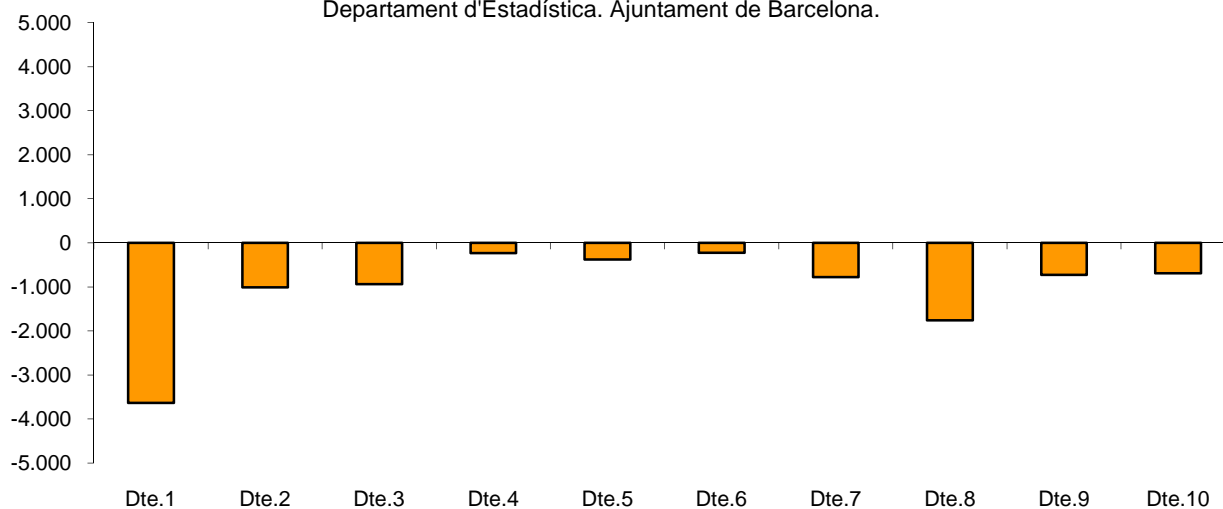
Districtes	Altes per			Baixes per			Diferència entre altes i baixes
	Total	Immigració	Omissió	Total	Emigració	Inscripció indeguda	
BARCELONA	108.499	89.594	18.905	118.869	59.570	59.299	-10.370
1. Ciutat Vella	14.435	11.387	3.048	18.072	5.996	12.076	-3.637
2. Eixample	18.027	15.375	2.652	19.035	9.315	9.720	-1.008
3. Sants-Montjuïc	14.408	11.808	2.600	15.344	8.003	7.341	-936
4. Les Corts	4.949	4.398	551	5.179	2.936	2.243	-230
5. Sarrià-Sant Gervasi	7.764	6.727	1.037	8.144	4.565	3.579	-380
6. Gràcia	7.786	6.785	1.001	8.009	4.242	3.767	-223
7. Horta-Guinardó	8.564	6.996	1.568	9.344	5.457	3.887	-780
8. Nou Barris	10.060	7.701	2.359	11.818	6.050	5.768	-1.758
9. Sant Andreu	8.158	6.604	1.554	8.883	5.013	3.870	-725
10. Sant Martí	14.348	11.813	2.535	15.037	7.993	7.044	-689
No consta	0	0	0	4	0	4	-4

Altes per omissió: són les persones que, vivint habitualment en el municipi no figuren inscrites en el seu padró municipal, sol·liciten la seva inscripció en el mateix.

Baixes per inscripció indeguda: són les produïdes en detectar-se repeticions en inscripcions padronals o inscripcions improcedents per incomplir els requisits establerts en les disposicions reguladores del Padró.

Font: Moviments demogràfics. Departament d'Estadística. Ajuntament de Barcelona.

Saldo d'altes i baixes per districtes. 2009
Departament d'Estadística. Ajuntament de Barcelona.



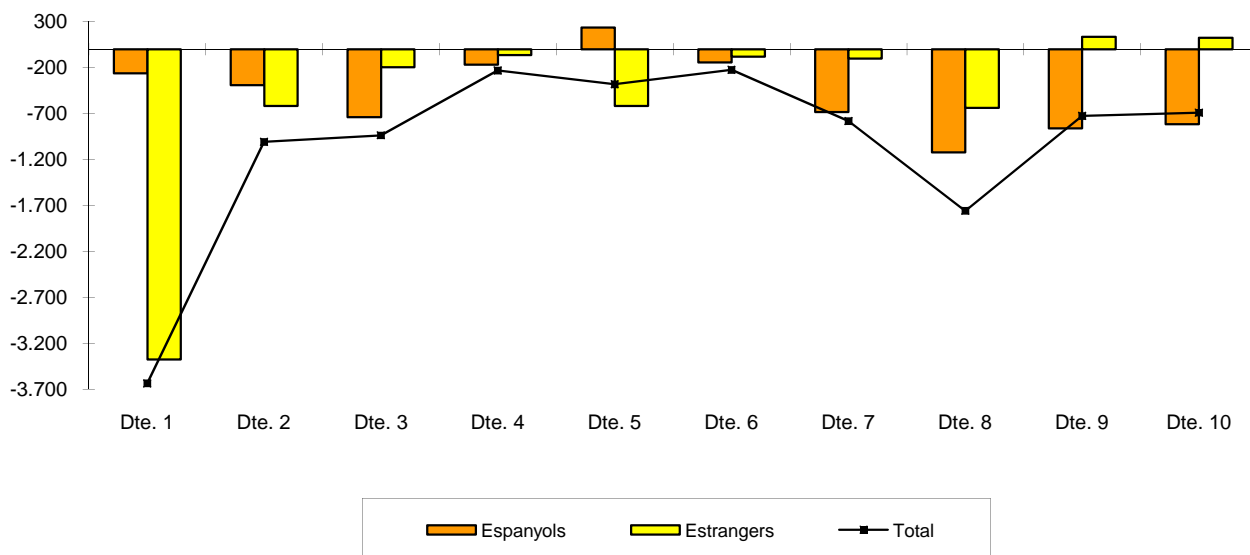
3.Moviment migratori

5.Altes i baixes per districtes i nacionalitat. 2009

Districtes	Altes d'			Baixes d'			Diferència entre altes i baixes		
	Total	Espanyols	Estrangers	Total	Espanyols	Estrangers	Total	Espanyols	Estrangers
BARCELONA	108.499	36.189	72.310	118.869	41.132	77.737	-10.370	-4.943	-5.427
1. Ciutat Vella	14.435	2.828	11.607	18.072	3.089	14.983	-3.637	-261	-3.376
2. Eixample	18.027	6.356	11.671	19.035	6.746	12.289	-1.008	-390	-618
3. Sants-Montjuïc	14.408	4.457	9.951	15.344	5.197	10.147	-936	-740	-196
4. Les Corts	4.949	2.056	2.893	5.179	2.224	2.955	-230	-168	-62
5. Sarrià-Sant Gervasi	7.764	3.969	3.795	8.144	3.733	4.411	-380	236	-616
6. Gràcia	7.786	3.017	4.769	8.009	3.160	4.849	-223	-143	-80
7. Horta-Guinardó	8.564	3.195	5.369	9.344	3.876	5.468	-780	-681	-99
8. Nou Barris	10.060	2.893	7.167	11.818	4.013	7.805	-1.758	-1.120	-638
9. Sant Andreu	8.158	2.682	5.476	8.883	3.543	5.340	-725	-861	136
10. Sant Martí	14.348	4.736	9.612	15.037	5.551	9.486	-689	-815	126
No consta	0	0	0	4	0	4	-4	0	-4

Font: Moviments demogràfics. Departament d'Estadística. Ajuntament de Barcelona.

Diferències d'altes i baixes per districtes. 2009



3.Moviment migratori

6.Immigrants segons lloc de procedència. 2005-2009

<i>Lloc procedència</i>	2005 (1)	%	2006	%	2007	%	2008	%	2009	%
TOTAL	70.360	100,0	94.815	100,0	102.993	100,0	102.314	100,0	89.594	100,0
Catalunya	31.606	44,9	32.207	34,0	33.256	32,3	34.613	33,8	38.348	42,8
Consorti Àrea Metropolitana (2)	15.245	21,7	16.275	17,2	17.083	16,6	18.126	17,7	20.102	22,4
Resta Regió metropolitana	8.268	11,8	8.064	8,5	8.396	8,2	8.544	8,4	9.421	10,5
Resta província Barcelona	1.785	2,5	1.703	1,8	1.640	1,6	1.567	1,5	1.984	2,2
Resta Catalunya	6.308	9,0	6.165	6,5	6.137	6,0	6.376	6,2	6.841	7,6
Resta Espanya	13.647	19,4	14.253	15,0	15.200	14,8	16.641	16,3	17.129	19,1
Estranger	25.107	35,7	48.355	51,0	54.537	53,0	51.060	49,9	34.117	38,1

(1) A partir del 2005, les altes per omisió s'han reduït, amb el corresponent increment de les altes per immigració, per un canvi de criteri per donar d'alta a un ciutadà no espanyol procedent de l'estranger.

Per tant les dades, no són comparables amb els altres anys.

(2) Fins l'any 2008 era l'Entitat Metropolitana del Medi Ambient formada per 33 municipis, l'actual consorci el formen 36 municipis.

Regió Metropolitana compren les comarques de: Alt Penedès, Baix Llobregat, Barcelonès, Garraf, Maresme, Vallès Occidental i Vallès Oriental.

Font: Moviments demogràfics. Departament d'Estadística. Ajuntament de Barcelona.

3.Moviment migratori

7.Emigrants segons lloc de destí. 2005-2009

<i>Lloc destí</i>	2005	%	2006	%	2007	%	2008	%	2009	%
TOTAL	60.947	100,0	62.132	100,0	62.433	100,0	60.519	100,0	59.570	100,0
Catalunya	46.360	76,1	46.085	74,2	43.899	70,3	42.704	70,6	42.513	71,4
Consorti Àrea Metropolitana (1)	20.046	32,9	19.561	31,5	19.569	31,3	20.614	34,1	21.791	36,6
Resta Regió metropolitana	15.456	25,4	14.912	24,0	13.584	21,8	12.676	20,9	12.215	20,5
Resta província Barcelona	2.742	4,5	2.736	4,4	2.587	4,1	2.337	3,9	2.210	3,7
Resta Catalunya	8.116	13,3	8.876	14,3	8.159	13,1	7.077	11,7	6.297	10,6
Resta Espanya	13.089	21,5	13.754	22,1	15.735	25,2	14.783	24,4	14.076	23,6
Estranger	1.498	2,5	2.293	3,7	2.799	4,5	3.032	5,0	2.981	5,0

(1) Fins l'any 2008 era l'Entitat Metropolitana del Medi Ambient formada per 33 municipis, l'actual consorci el formen 36 municipis.

Regió Metropolitana compren les comarques de: Alt Penedès, Baix Llobregat, Barcelonès, Garraf, Maresme, Vallès Occidental i Vallès Oriental.

Font: Moviments demogràfics. Departament d'Estadística. Ajuntament de Barcelona.

3.Moviment migratori

8.Immigrants segons procedència i naixement. 2009

Lloc de procedència	Lloc de naixement									
	TOTAL	BCN ciutat	Resta Catalunya	Andalusia	Aragó	Astúries (Principat d')	Balears, Illes	Canàries	Cantàbria	Castella-la Manxa
TOTAL	89.594	13.197	6.543	1.937	742	293	388	287	149	549
Província Barcelona	31.507	8.556	4.270	647	133	44	34	27	27	133
Resta Catalunya	6.841	1.961	1.751	154	61	13	15	12	7	45
Andalusia	2.421	281	64	870	5	3	11	8	1	14
Aragó	1.123	149	42	18	457	3	2	1	1	17
Astúries (Principat d')	375	18	2	2	0	173	0	1	1	1
Balears, Illes	1.827	521	78	58	15	2	301	5	3	8
Canàries	1.044	192	29	33	6	3	3	194	4	2
Cantàbria	205	14	4	0	1	0	0	0	81	3
Castella-la Manxa	514	40	14	8	1	0	1	2	0	163
Castella-Lleó	950	65	14	7	2	3	0	0	4	74
Comunitat Valenciana	2.871	215	53	32	10	3	7	5	2	28
Extremadura	236	35	9	2	2	1	1	1	0	5
Galícia	1.043	97	12	12	3	5	1	2	2	0
Madrid (Comunitat de)	2.834	218	36	41	18	18	3	11	3	30
Múrcia (Regió de)	426	29	4	3	0	0	1	2	1	1
Navarra (Comunitat Foral de)	242	27	3	2	2	1	0	0	0	1
País Basc	729	31	7	6	5	4	2	3	6	3
Rioja, la	205	15	1	1	3	1	0	0	0	1
Ceuta-Melilla	84	14	7	3	0	0	0	0	0	1
Estranger	34.117	719	143	38	18	16	6	13	6	19

Lloc de procedència	Lloc de naixement									
	Comunitat Valenciana	Extremadura	Galícia	Madrid (Comunitat de)	Múrcia (Regió de)	Navarra (Comunitat Foral de)	País Basc	Rioja, la	Ceuta-Melilla	Estranger
TOTAL	1.141	279	896	980	217	179	598	97	84	60.233
Província Barcelona	164	90	153	144	68	37	81	17	26	16.686
Resta Catalunya	33	31	32	52	13	6	12	5	8	2.573
Andalusia	15	11	15	31	6	5	8	1	5	1.055
Aragó	9	1	8	10	3	6	8	4	2	379
Astúries (Principat d')	1	0	7	7	0	1	2	0	0	148
Balears, Illes	21	12	20	35	3	3	20	2	3	700
Canàries	9	7	11	20	3	2	9	0	2	509
Cantàbria	1	0	1	1	0	0	3	0	0	93
Castella-la Manxa	6	2	3	27	0	0	0	0	0	242
Castella-Lleó	1	3	8	15	1	0	16	1	2	324
Comunitat Valenciana	802	4	8	27	10	3	13	0	2	1.630
Extremadura	2	99	0	5	0	0	3	0	1	69
Galícia	4	0	564	11	0	1	5	0	0	315
Madrid (Comunitat de)	20	9	19	538	7	6	21	5	3	1.781
Múrcia (Regió de)	8	0	3	5	97	0	2	0	0	267
Navarra (Comunitat Foral de)	1	2	0	4	0	99	4	3	0	90
País Basc	4	2	4	4	0	1	353	3	0	286
Rioja, la	0	0	0	0	0	3	10	53	1	115
Ceuta-Melilla	1	0	0	1	0	0	0	0	24	33
Estranger	39	6	40	43	6	6	28	3	5	32.938

Font: Moviments demogràfics. Departament d'Estadística. Ajuntament de Barcelona.

3.Moviment migratori

9.Emigrants segons destí i naixement. 2009

Lloc de destí	TOTAL	Lloc de naixement									
		BCN ciutat	Resta Catalunya	Andalusia	Aragó	Astúries (Principat d')	Balears, Illes	Canàries	Cantàbria	Castella-la Manxa	Castella-Lleó
TOTAL	59.570	20.066	4.406	2.048	770	189	254	183	106	611	793
Província Barcelona	36.216	13.214	2.782	978	296	67	38	41	25	255	264
Resta Catalunya	6.297	2.661	1.037	231	81	14	17	6	9	68	75
Andalusia	1.967	439	62	591	7	2	1	3	1	13	13
Aragó	895	241	46	12	284	2	1	0	1	10	13
Astúries (Principat d')	241	34	7	4	2	68	0	0	1	1	8
Balears, Illes	1.927	752	93	35	11	1	175	8	2	8	13
Canàries	684	185	24	10	1	0	1	96	0	2	5
Cantàbria	154	26	9	1	1	0	0	0	38	0	2
Castella-la Manxa	377	73	5	9	0	1	1	1	0	108	6
Castella-Lleó	674	136	16	4	5	3	1	1	2	49	262
Comunitat Valenciana	2.069	333	55	40	13	4	2	6	3	38	19
Extremadura	271	72	15	11	0	1	0	0	0	6	2
Galícia	926	184	13	16	5	3	0	5	0	7	10
Madrid (Comunitat de)	2.505	456	86	44	29	11	6	10	10	22	62
Múrcia (Regió de)	320	60	6	8	2	0	4	1	1	0	2
Navarra (Comunitat Foral de)	284	42	6	12	6	1	0	1	1	3	3
País Basc	586	87	6	6	6	0	1	0	3	3	9
Rioja, la	139	25	3	3	1	2	1	0	1	0	4
Ceuta-Melilla	57	9	6	0	0	0	0	0	0	0	0
Estranger	2.981	1.037	129	33	20	9	5	4	8	18	21

Lloc de destí	Lloc de naixement									
	Comunitat Valenciana	Extremadura	Galícia	Madrid (Comunitat de)	Múrcia (Regió de)	Navarra (Comunitat Foral de)	País Basc	Rioja, la	Ceuta-Melilla	Estranger
TOTAL	797	348	929	759	244	141	355	85	88	26.398
Província Barcelona	220	139	268	264	111	38	102	32	42	17.040
Resta Catalunya	76	41	64	48	32	15	27	7	11	1.777
Andalusia	16	10	23	27	14	0	8	1	10	726
Aragó	11	5	5	9	4	3	4	1	1	242
Astúries (Principat d')	2	1	7	4	0	0	1	0	0	101
Balears, Illes	24	4	20	18	2	0	18	3	1	739
Canàries	6	3	13	6	1	0	2	1	1	327
Cantàbria	0	0	0	4	0	2	3	0	0	68
Castella-la Manxa	8	5	4	12	0	2	0	0	0	142
Castella-Lleó	2	1	14	8	3	0	9	0	0	158
Comunitat Valenciana	376	10	13	22	9	5	4	3	6	1.108
Extremadura	0	103	0	2	0	1	3	0	0	55
Galícia	2	3	430	9	2	3	3	1	0	230
Madrid (Comunitat de)	21	16	26	289	8	5	14	2	1	1.387
Múrcia (Regió de)	2	3	3	4	51	0	1	0	0	172
Navarra (Comunitat Foral de)	5	0	1	3	2	54	4	5	0	135
País Basc	1	0	5	1	0	3	131	0	0	324
Rioja, la	0	0	1	0	1	3	2	23	0	69
Ceuta-Melilla	0	1	0	0	0	0	0	2	15	24
Estranger	25	3	32	29	4	7	19	4	0	1.574

Font: Moviments demogràfics. Departament d'Estadística. Ajuntament de Barcelona.

3.Moviment migratori

10.Rànking de municipis de procedència dels immigrants a Barcelona. 2005-2009

<i>Municipi</i>	2005	2006	2007	2008	2009
Hospitalet de Llobregat, l'	4.701	4.990	5.396	5.661	6.171
Badalona	2.382	2.740	2.888	3.145	3.273
Santa Coloma de Gramenet	1.533	1.729	1.969	2.143	2.397
Sabadell	673	743	735	874	960
Terrassa	573	625	688	700	952
Cornellà de Llobregat	632	641	711	767	868
Sant Cugat del Vallès	721	749	751	733	835
Castelldefels	608	630	626	611	672
Esplugues de Llobregat	442	460	526	571	668
Sant Adrià de Besòs	484	517	477	514	660
Mataró	434	467	526	530	599
Sant Boi de Llobregat	391	413	465	462	484
Cerdanyola del Vallès	423	407	378	432	464
Montcada i Reixac	329	354	345	401	433
Rubí	336	353	347	389	421
Prat de Llobregat, el	338	345	336	342	383
Sitges	325	316	380	335	373
Granollers	261	240	294	298	355
Vilanova i la Geltrú	314	265	333	313	351
Gavà	261	281	271	328	320
Mollet del Vallès	245	256	251	254	290
Sant Feliu de Llobregat	306	223	224	219	287
Manresa	262	239	237	215	272
Sant Joan Despí	242	210	224	240	260
Viladecans	247	258	234	254	259
Ripollet	164	224	214	228	255
Premià de Mar	216	199	223	211	241
Sant Pere de Ribes	131	145	141	173	200
Resta municipis província	7.324	7.023	6.929	6.894	7.804

Nota: el rànking correspon a l'any 2009, i s'ha tingut en compte tots els municipis de la província de Barcelona.

Font: Moviments demogràfics. Departament d'Estadística. Ajuntament de Barcelona.

3.Moviment migratori

11.Rànkling de municipis de destinació dels emigrants de Barcelona. 2005-2009

<i>Municipi</i>	<i>2005</i>	<i>2006</i>	<i>2007</i>	<i>2008</i>	<i>2009</i>
Hospitalet de Llobregat, l'	5.010	4.941	5.233	5.498	6.085
Badalona	2.996	2.958	2.922	3.215	3.001
Santa Coloma de Gramenet	1.570	2.004	1.917	2.150	2.127
Sant Cugat del Vallès	1.393	1.396	1.262	1.640	1.771
Terrassa	1.372	1.144	1.055	1.124	1.106
Sabadell	1.060	1.088	1.000	1.030	1.080
Cornellà de Llobregat	915	776	853	901	911
Castelldefels	907	765	805	782	813
Sant Adrià de Besòs	490	577	678	646	755
Esplugues de Llobregat	581	557	544	601	663
Mataró	573	650	560	572	553
Sant Boi de Llobregat	591	425	522	632	553
Montcada i Reixac	551	545	594	601	544
Rubí	647	673	610	521	463
Vilanova i la Geltrú	503	500	501	365	431
Sitges	379	416	385	432	428
Cerdanyola del Vallès	671	576	527	417	417
Prat de Llobregat, el	405	379	360	358	405
Viladecans	383	285	365	330	403
Gavà	383	360	363	397	370
Masnou, el	341	272	281	285	366
Sant Feliu de Llobregat	358	271	266	298	343
Granollers	360	338	333	278	324
Vilassar de Mar	311	357	261	297	315
Barberà del Vallès	366	317	365	297	312
Ripollet	387	430	336	322	303
Mollet del Vallès	326	410	358	311	285
Sant Joan Despí	353	349	313	256	285
Premià de Mar	365	320	286	214	277
Cubelles	348	308	226	173	231
Sant Vicenç dels Horts	196	180	189	156	218
Manresa	316	331	256	240	209
Santa Perpetua de Mogoda	344	355	248	197	205
Resta municipis província	12.493	11.956	10.966	10.091	9.664

Nota: el rànkling correspon a l'any 2009, i s'ha tingut en compte tots els municipis de la província de Barcelona.

Font: Moviments demogràfics. Departament d'Estadística. Ajuntament de Barcelona.

3.Moviment migratori

12.Rànkling de municipis de procedència dels immigrants a Barcelona per nacionalitat. 2009

<i>Lloc procedència</i>	<i>Nacionalitat</i>					
	<i>TOTAL</i>	<i>%</i>	<i>Espanyola</i>	<i>%</i>	<i>Estrangera</i>	<i>%</i>
TOTAL IMMIGRANTS	89.594	100,0	32.373	36,1	57.221	63,9
Província Barcelona	31.507	100,0	15.694	49,8	15.813	50,2
Hospitalet de Llobregat, l'	6.171	100,0	1.907	30,9	4.264	69,1
Badalona	3.273	100,0	1.023	31,3	2.250	68,7
Santa Coloma de Gramenet	2.397	100,0	670	28,0	1.727	72,0
Sabadell	960	100,0	413	43,0	547	57,0
Terrassa	952	100,0	502	52,7	450	47,3
Cornellà de Llobregat	868	100,0	314	36,2	554	63,8
Sant Cugat del Vallès	835	100,0	571	68,4	264	31,6
Castelldefels	672	100,0	366	54,5	306	45,5
Esplugues de Llobregat	668	100,0	353	52,8	315	47,2
Sant Adrià de Besòs	660	100,0	346	52,4	314	47,6
Mataró	599	100,0	290	48,4	309	51,6
Sant Boi de Llobregat	484	100,0	247	51,0	237	49,0
Cerdanyola del Vallès	464	100,0	256	55,2	208	44,8
Montcada i Reixac	433	100,0	207	47,8	226	52,2
Rubí	421	100,0	229	54,4	192	45,6
Prat de Llobregat, el	383	100,0	220	57,4	163	42,6
Sitges	373	100,0	224	60,1	149	39,9
Granollers	355	100,0	185	52,1	170	47,9
Vilanova i la Geltrú	351	100,0	238	67,8	113	32,2
Gavà	320	100,0	207	64,7	113	35,3
Mollet del Vallès	290	100,0	175	60,3	115	39,7
Sant Feliu de Llobregat	287	100,0	163	56,8	124	43,2
Manresa	272	100,0	141	51,8	131	48,2
Sant Joan Despí	260	100,0	183	70,4	77	29,6
Viladecans	259	100,0	165	63,7	94	36,3
Ripollet	255	100,0	147	57,6	108	42,4
Premià de Mar	241	100,0	167	69,3	74	30,7
Sant Pere de Ribes	200	100,0	147	73,5	53	26,5
Resta municipis província	7.804	100,0	5.638	72,2	2.166	27,8
Resta Catalunya	6.841	100,0	4.457	65,2	2.384	34,8
Resta d'Espanya	17.129	100,0	9.767	57,0	7.362	43,0
Estranger	34.117	100,0	2.455	7,2	31.662	92,8
Unió Europea (dels 27)	9.368	100,0	577	6,2	8.791	93,8
Resta Europa	1.756	100,0	225	12,8	1.531	87,2
Àfrica	1.936	100,0	84	4,3	1.852	95,7
Amèrica	13.548	100,0	1.341	9,9	12.207	90,1
Àsia	7.413	100,0	202	2,7	7.211	97,3
Oceania	96	100,0	26	27,1	70	72,9

Font: Moviments demogràfics. Departament d'Estadística. Ajuntament de Barcelona.

3.Moviment migratori

13.Rànkling de municipis de destinació dels emigrants de Barcelona per nacionalitat. 2009

Lloc de destí	Nacionalitat					
	TOTAL	%	Espanyola	%	Estrangera	%
TOTAL EMIGRANTS	59.570	100,0	35.418	59,5	24.152	40,5
Província Barcelona	36.216	100,0	20.218	55,8	15.998	44,2
Hospitalet de Llobregat, l'	6.085	100,0	1.974	32,4	4.111	67,6
Badalona	3.001	100,0	988	32,9	2.013	67,1
Santa Coloma de Gramenet	2.127	100,0	593	27,9	1.534	72,1
Sant Cugat del Vallès	1.771	100,0	1.320	74,5	451	25,5
Terrassa	1.106	100,0	660	59,7	446	40,3
Sabadell	1.080	100,0	531	49,2	549	50,8
Cornellà de Llobregat	911	100,0	323	35,5	588	64,5
Castelldefels	813	100,0	533	65,6	280	34,4
Sant Adrià de Besòs	755	100,0	419	55,5	336	44,5
Esplugues de Llobregat	663	100,0	336	50,7	327	49,3
Mataró	553	100,0	312	56,4	241	43,6
Sant Boi de Llobregat	553	100,0	238	43,0	315	57,0
Montcada i Reixac	544	100,0	326	59,9	218	40,1
Rubí	463	100,0	277	59,8	186	40,2
Vilanova i la Geltrú	431	100,0	313	72,6	118	27,4
Sitges	428	100,0	283	66,1	145	33,9
Cerdanyola del Vallès	417	100,0	277	66,4	140	33,6
Prat de Llobregat, el	405	100,0	206	50,9	199	49,1
Viladecans	403	100,0	268	66,5	135	33,5
Gavà	370	100,0	191	51,6	179	48,4
Masnou, el	366	100,0	269	73,5	97	26,5
Sant Feliu de Llobregat	343	100,0	192	56,0	151	44,0
Granollers	324	100,0	185	57,1	139	42,9
Vilassar de Mar	315	100,0	259	82,2	56	17,8
Barberà del Vallès	312	100,0	223	71,5	89	28,5
Ripollet	303	100,0	178	58,7	125	41,3
Mollet del Vallès	285	100,0	152	53,3	133	46,7
Sant Joan Despí	285	100,0	179	62,8	106	37,2
Premià de Mar	277	100,0	196	70,8	81	29,2
Cubelles	231	100,0	179	77,5	52	22,5
Sant Vicenç dels Horts	218	100,0	136	62,4	82	37,6
Manresa	209	100,0	120	57,4	89	42,6
Santa Perpetua de Mogoda	205	100,0	115	56,1	90	43,9
Resta municipis província	9.664	100,0	7.467	77,3	2.197	22,7
Resta Catalunya	6.297	100,0	4.664	74,1	1.633	25,9
Resta d'Espanya	14.076	100,0	8.586	61,0	5.490	39,0
Estranger	2.981	100,0	1.950	65,4	1.031	34,6
Unió Europea (dels 27)	1.068	100,0	723	67,7	345	32,3
Resta Europa	169	100,0	119	70,4	50	29,6
Àfrica	123	100,0	84	68,3	39	31,7
Amèrica	1.318	100,0	825	62,6	493	37,4
Àsia	277	100,0	181	65,3	96	34,7
Oceania	26	100,0	18	69,2	8	30,8

Font: Moviments demogràfics. Departament d'Estadística. Ajuntament de Barcelona.

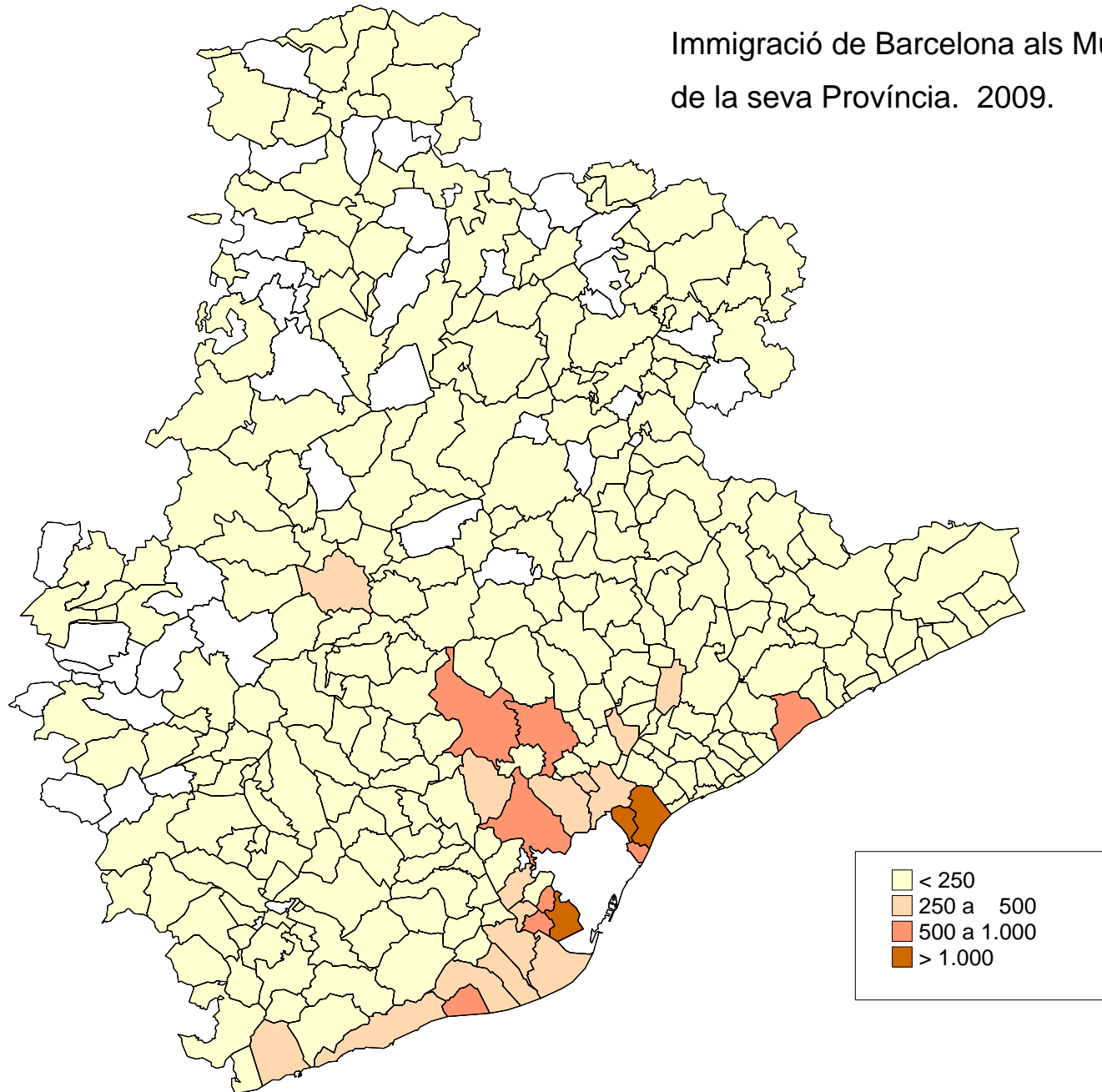
3.Moviment migratori

14.Rànkling de municipis del saldo migratori de Barcelona per nacionalitat. 2009

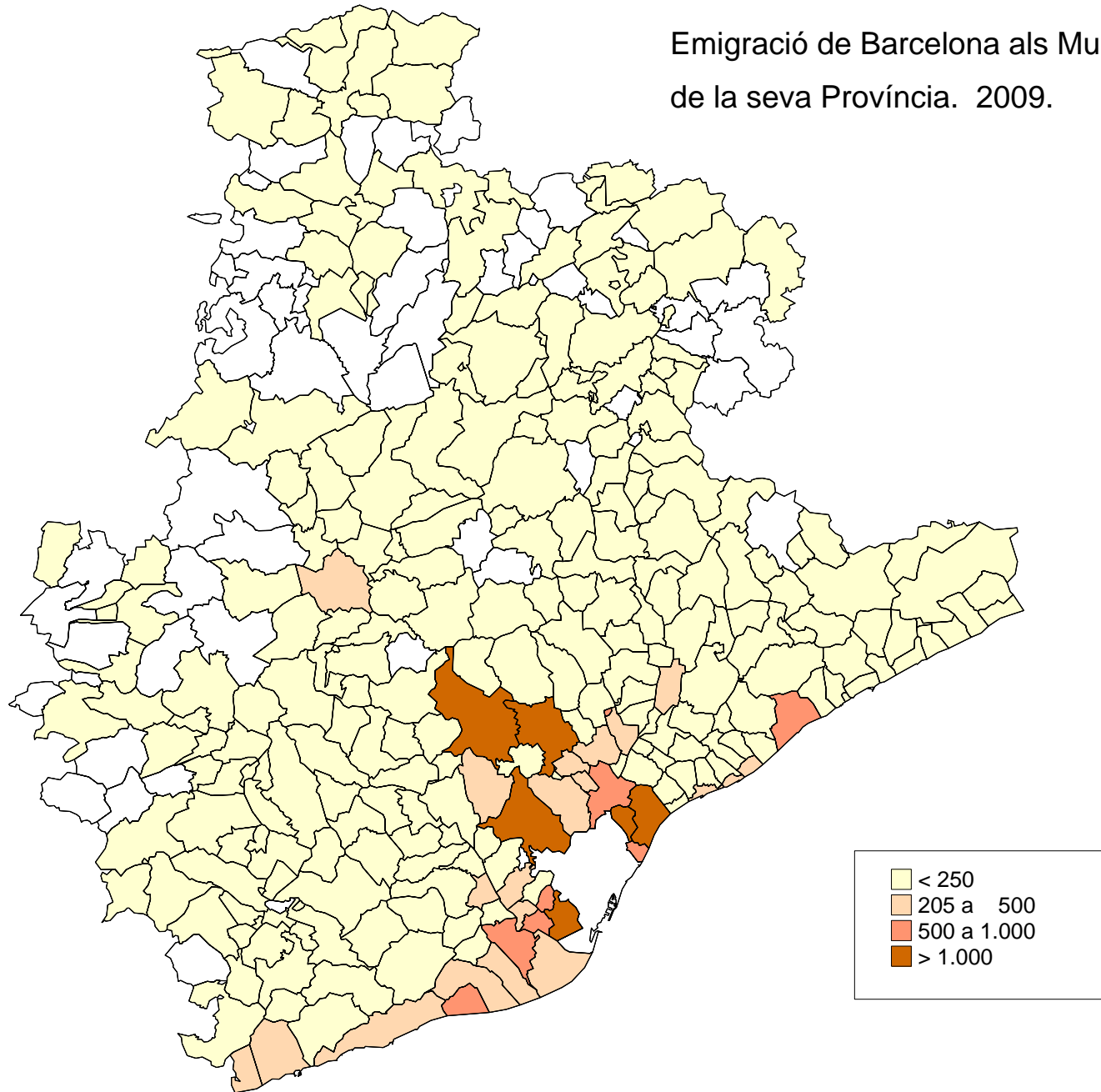
	<i>Diferències entre immigrants i emigrants</i>		
	<i>TOTAL</i>	<i>Espanyola</i>	<i>Estrangera</i>
SALDO MIGRATORI TOTAL	30.024	-3.045	33.069
Saldo total província Barcelona	-4.709	-4.524	-185
Hospitalet de Llobregat, l'	86	-67	153
Badalona	272	35	237
Santa Coloma de Gramenet	270	77	193
Sabadell	-120	-118	-2
Terrassa	-154	-158	4
Cornellà de Llobregat	-43	-9	-34
Sant Cugat del Vallès	-936	-749	-187
Castelldefels	-141	-167	26
Esplugues de Llobregat	5	17	-12
Sant Adrià de Besòs	-95	-73	-22
Mataró	46	-22	68
Sant Boi de Llobregat	-69	9	-78
Cerdanyola del Vallès	47	-21	68
Montcada i Reixac	-111	-119	8
Rubí	-42	-48	6
Prat de Llobregat, el	-22	14	-36
Sitges	-55	-59	4
Granollers	31	0	31
Vilanova i la Geltrú	-80	-75	-5
Gavà	-50	16	-66
Mollet del Vallès	5	23	-18
Sant Feliu de Llobregat	-56	-29	-27
Manresa	63	21	42
Sant Joan Despí	-25	4	-29
Viladecans	-144	-103	-41
Ripollet	-48	-31	-17
Premià de Mar	-36	-29	-7
Sant Pere de Ribes	43	35	8
Resta municipis província	-3.350	-2.898	-452
Resta Catalunya	544	-207	751
Resta d'Espanya	3.053	1.181	1.872
Estranger	31.136	505	30.631
Unió Europea (dels 27)	8.300	-146	8.446
Resta Europa	1.587	106	1.481
Àfrica	1.813	0	1.813
Amèrica	12.230	516	11.714
Àsia	7.136	21	7.115
Oceania	70	8	62

Font: Moviments demogràfics. Departament d'Estadística. Ajuntament de Barcelona.

Immigració de Barcelona als Municipis
de la seva Província. 2009.



Emigració de Barcelona als Municipis
de la seva Província. 2009.



4. Migració interna

4.Migració interna

1.Canvis de domicili per districtes. 2009

Absoluts	Districte de baixa	BARCELONA	Districte d'alta										No consta
			1. Ciutat Vella	2. Eixample	3. Sants-Montjuïc	4. Les Corts	5. Sarrià-S. Gervasi	6. Gràcia	7. Horta-Guinardó	8. Nou Barris	9. Sant Andreu	10. Sant Martí	
BARCELONA	103.916	12.302	15.727	12.332	3.984	7.807	7.312	10.325	11.851	8.397	13.875	4	
1. Ciutat Vella	13.979	6.789	1.724	1.645	216	412	565	483	561	431	1.153	0	
2. Eixample	16.581	1.394	6.796	1.668	597	1.082	1.138	947	604	641	1.710	4	
3. Sants-Montjuïc	11.893	1.270	1.460	5.759	655	414	397	466	411	373	688	0	
4. Les Corts	4.014	222	528	627	1.270	571	194	132	118	92	260	0	
5. Sarrià-Sant Gervasi	7.248	353	911	348	535	3.534	686	314	140	114	313	0	
6. Gràcia	7.691	437	1.115	422	157	815	2.724	890	343	234	554	0	
7. Horta-Guinardó	9.799	367	798	398	155	285	690	4.774	996	617	719	0	
8. Nou Barris	11.632	407	533	427	114	175	263	980	6.993	1.015	725	0	
9. Sant Andreu	8.139	340	558	384	73	172	223	615	996	3.863	915	0	
10. Sant Martí	12.940	723	1.304	654	212	347	432	724	689	1.017	6.838	0	

Font: Moviment migratori. Departament d'Estadística. Ajuntament de Barcelona.

Percentatges

Percentatges	Districte de baixa	BARCELONA	Districte d'alta									
			1. Ciutat Vella	2. Eixample	3. Sants-Montjuïc	4. Les Corts	5. Sarrià-S. Gervasi	6. Gràcia	7. Horta-Guinardó	8. Nou Barris	9. Sant Andreu	10. Sant Martí
BARCELONA	100,0	11,8	15,1	11,9	3,8	7,5	7,0	9,9	11,4	8,1	13,4	
1. Ciutat Vella	100,0	48,6	12,3	11,8	1,5	2,9	4,0	3,5	4,0	3,1	8,2	
2. Eixample	100,0	8,4	41,0	10,1	3,6	6,5	6,9	5,7	3,6	3,9	10,3	
3. Sants-Montjuïc	100,0	10,7	12,3	48,4	5,5	3,5	3,3	3,9	3,5	3,1	5,8	
4. Les Corts	100,0	5,5	13,2	15,6	31,6	14,2	4,8	3,3	2,9	2,3	6,5	
5. Sarrià-Sant Gervasi	100,0	4,9	12,6	4,8	7,4	48,8	9,5	4,3	1,9	1,6	4,3	
6. Gràcia	100,0	5,7	14,5	5,5	2,0	10,6	35,4	11,6	4,5	3,0	7,2	
7. Horta-Guinardó	100,0	3,7	8,1	4,1	1,6	2,9	7,0	48,7	10,2	6,3	7,3	
8. Nou Barris	100,0	3,5	4,6	3,7	1,0	1,5	2,3	8,4	60,1	8,7	6,2	
9. Sant Andreu	100,0	4,2	6,9	4,7	0,9	2,1	2,7	7,6	12,2	47,5	11,2	
10. Sant Martí	100,0	5,6	10,1	5,1	1,6	2,7	3,3	5,6	5,3	7,9	52,8	

Font: Moviment migratori. Departament d'Estadística. Ajuntament de Barcelona.

Percentatges

Percentatges	Districte de baixa	BARCELONA	Districte d'alta									
			1. Ciutat Vella	2. Eixample	3. Sants-Montjuïc	4. Les Corts	5. Sarrià-S. Gervasi	6. Gràcia	7. Horta-Guinardó	8. Nou Barris	9. Sant Andreu	10. Sant Martí
BARCELONA	100,0	100,0	100,0	100,0	100,0	100,0	100,0	100,0	100,0	100,0	100,0	
1. Ciutat Vella	13,5	55,2	11,0	13,3	5,4	5,3	7,7	4,7	4,7	5,1	8,3	
2. Eixample	16,0	11,3	43,2	13,5	15,0	13,9	15,6	9,2	5,1	7,6	12,3	
3. Sants-Montjuïc	11,4	10,3	9,3	46,7	16,4	5,3	5,4	4,5	3,5	4,4	5,0	
4. Les Corts	3,9	1,8	3,4	5,1	31,9	7,3	2,7	1,3	1,0	1,1	1,9	
5. Sarrià-Sant Gervasi	7,0	2,9	5,8	2,8	13,4	45,3	9,4	3,0	1,2	1,4	2,3	
6. Gràcia	7,4	3,6	7,1	3,4	3,9	10,4	37,3	8,6	2,9	2,8	4,0	
7. Horta-Guinardó	9,4	3,0	5,1	3,2	3,9	3,7	9,4	46,2	8,4	7,3	5,2	
8. Nou Barris	11,2	3,3	3,4	3,5	2,9	2,2	3,6	9,5	59,0	12,1	5,2	
9. Sant Andreu	7,8	2,8	3,5	3,1	1,8	2,2	3,0	6,0	8,4	46,0	6,6	
10. Sant Martí	12,5	5,9	8,3	5,3	5,3	4,4	5,9	7,0	5,8	12,1	49,3	

Font: Moviment migratori. Departament d'Estadística. Ajuntament de Barcelona.

4.Migració interna

2.Canvis de domicili per edat i sexe. 2009

<i>Edats</i>	<i>TOTAL</i>	<i>%</i>	<i>Home</i>	<i>%</i>	<i>Dona</i>	<i>%</i>
TOTAL	103.916	100,0	52.073	100,0	51.843	100,0
0-4 anys	6.996	6,7	3.599	6,9	3.397	6,6
5-9 anys	3.896	3,7	2.015	3,9	1.881	3,6
10-14 anys	3.173	3,1	1.589	3,1	1.584	3,1
15-19 anys	3.412	3,3	1.686	3,2	1.726	3,3
20-24 anys	8.452	8,1	3.849	7,4	4.603	8,9
25-29 anys	19.087	18,4	9.248	17,8	9.839	19,0
30-34 anys	19.414	18,7	10.116	19,4	9.298	17,9
35-39 anys	13.325	12,8	7.214	13,9	6.111	11,8
40-44 anys	8.300	8,0	4.492	8,6	3.808	7,3
45-49 anys	5.338	5,1	2.792	5,4	2.546	4,9
50-54 anys	3.580	3,4	1.783	3,4	1.797	3,5
55-59 anys	2.328	2,2	1.118	2,1	1.210	2,3
60-64 anys	1.623	1,6	801	1,5	822	1,6
65 anys i més	4.992	4,8	1.771	3,4	3.221	6,2

Font: Moviment migratori. Departament d'Estadística. Ajuntament de Barcelona.

4.Migració interna

3.Canvis de domicili per nacionalitat. 2009

	<i>TOTAL</i>	<i>%</i>	<i>Home</i>	<i>%</i>	<i>Dona</i>	<i>%</i>
TOTAL	103.916	100,0	52.073	100,0	51.843	100,0
Espanya	50.490	48,6	24.030	46,1	26.460	51,0
Pakistan	5.057	4,9	4.522	8,7	535	1,0
Bolívia	4.493	4,3	1.731	3,3	2.762	5,3
Equador	3.888	3,7	1.775	3,4	2.113	4,1
Perú	3.452	3,3	1.563	3,0	1.889	3,6
Colòmbia	3.234	3,1	1.459	2,8	1.775	3,4
Itàlia	3.173	3,1	1.719	3,3	1.454	2,8
Xina	2.723	2,6	1.341	2,6	1.382	2,7
Marroc	2.124	2,0	1.223	2,3	901	1,7
Filipines	1.790	1,7	761	1,5	1.029	2,0
Brasil	1.761	1,7	783	1,5	978	1,9
Dominicana, República	1.677	1,6	699	1,3	978	1,9
Argentina	1.659	1,6	835	1,6	824	1,6
França	1.310	1,3	676	1,3	634	1,2
Índia	1.223	1,2	1.009	1,9	214	0,4
Hondures	1.144	1,1	388	0,7	756	1,5
Paraguai	1.094	1,1	369	0,7	725	1,4
Xile	1.086	1,0	549	1,1	537	1,0
Bangla Desh	1.007	1,0	816	1,6	191	0,4
Veneçuela	933	0,9	423	0,8	510	1,0
Romania	778	0,7	327	0,6	451	0,9
Alemanya	753	0,7	317	0,6	436	0,8
Mèxic	738	0,7	362	0,7	376	0,7
Rússia	589	0,6	169	0,3	420	0,8
Portugal	510	0,5	259	0,5	251	0,5
Resta països	7.230	7,0	3.968	7,6	3.262	6,3

Font: Moviment migratori. Departament d'Estadística. Ajuntament de Barcelona.

Notes aclaridores

Notes aclaridores

Moviment natural de la població

Es refereix bàsicament a les estadístiques de naixements, matrimonis i defuncions ocorreguts en un territori. La font primària d'informació és el Registre Civil. En els resultats provisionals, la informació es classifica pel lloc d'inscripció i residència dels successos demogràfics.

Nascuts vius

Tot fruit de la concepció que demostrï algun signe de vida després de la seva completa expulsió o extracció del claustre matern, sigui quina sigui la duració de l'embaràs o la duració de la vida.

Defuncions

Traspàs de tota persona viva, amb independència de les hores que hagi viscut.

Creixement vegetatiu

Indica l'augment o descens de la població que es produeix com a resultat de la diferència entre nascuts vius i morts.

Taxa natalitat

Relació entre els nascuts vius d'un any i la població mitjana del mateix any.

Taxa mortalitat

Relació entre les defuncions d'un any i la població mitjana del mateix any.

Esperança de vida en néixer

És el nombre mitjà d'anys que viuria cada nascut si les condicions de mortalitat del període es perpetuessin.

Taxa de fecunditat

Relació entre el naixements i el nombre de dones en edat fèrtil.

ISF

Índex Sintètic de Fecunditat o nombre de fills per cada dona en edat fèrtil.

Altes al Padró municipal

El segon semestre de 2005 es va canviar el criteri per donar d'alta a un ciutadà no espanyol procedent de l'estranger. Fins aleshores, el criteri per entrar un registre nou en el sistema de Padró continu estatal, era el d'inscripció mitjançant l'alta per omissió. Al març de 2005, l'INE va comunicar per ofici que el que calia fer en aquest cas era una alta per canvi de residència (alta per immigració) amb l'origen que el ciutadà manifestés. Es per això que, a partir del 2005, les altes per omissió s'han reduït, amb el corresponent increment de les altes per immigració.

Moviment migratori de la població

Es refereix bàsicament a les estadístiques d'immigrants i emigrants ocorregudes en un territori.

Immigrants

Persones que arriben a un municipi, per establir-hi la residència.

Emigrants

Persones que deixen el seu municipi de residència per instal·lar-se en un altre.

Saldo migratori

És la diferència entre la immigració i l'emigració.

Altes per omissió

Serán altes per omissió les que resultin per correccions d'errades materials i les que siguin decretades d'ofici per l'Alcalde en virtut de l'article 83 del Reglament de Població. Excepcionalment, també es consideraran les que resultin de donar d'alta persones que sol·licitin l'alta per omissió en el Padró d'un Ajuntament.

Baixes per inscripció indeguda

Serán baixes per aquest concepte les produïdes en detectar-se, bé per part dels Ajuntaments o de l'INE, repeticions en inscripcions padronals o inscripcions considerades improcedents per incompliment dels requisits establerts en les disposicions reguladores del Padró. La modificació legislativa introduïda per la Llei Orgànica 14/2003 d'estrangeria estableix que els estrangers no comunitaris sense autorització de residència permanent tenen l'obligació de renovar la seva inscripció padronal cada dos anys, i en cas de no fer-ho els ajuntaments han de declarar la caducitat de la inscripció. Aquest procediment s'ha aplicat per primer cop amb les inscripcions que caducaven el desembre del 2005, i és per això l'augment de les baixes per inscripció indeguda.

Canvis de domicili

Persones que canvien el seu domicili en el Padró municipal.