



**Ajuntament  
de Barcelona**

**Departament d'Estadística.  
Gabinet Tècnic de Programació  
Gerència Adjunta de Projectes Estratègics**

Avinyó 32. 3a  
08002 Barcelona  
Tel. 93 2565390  
[destadistica@bcn.cat](mailto:destadistica@bcn.cat)  
[www.bcn.cat/estadistica](http://www.bcn.cat/estadistica)

# **INFORMES ESTADÍSTICS**

## **El moviment demogràfic de Barcelona 2013**

## **Títols dels Informes Estadístics Anuals de la col·lecció:**

La població estrangera a Barcelona. Gener 2005...2014

Dades bàsiques del món laboral a Barcelona. 2004...2013

Cens de vehicles de la ciutat de Barcelona. 2004...2012

Les activitats econòmiques a Barcelona. 2004...2005

El moviment demogràfic de Barcelona. 2004...2012

Característiques de la població de Barcelona segons el Padró Municipal. Juny 2007...2013

Característiques de les llars de Barcelona segons el Padró Municipal. Juny 2007...2013

Autor: Departament d'Estadística

Direcció: Cristina Càrcel

Equip de treball: Carme Pujol

Ramon Ma. Canals

Ana Cardona

Rosa García

Sara Plaza

Ricardo Rocha

Pura Tomàs

Anna Ventura

Dipòsit legal: B-46.380-2007

ISSN de la col·lecció 1888-0142

ISSN del títol 1888-0193

## PRESENTACIÓ

El Departament d'Estadística presenta les darreres xifres de la demografia de Barcelona i les seves zonificacions així com també la seva evolució.

L'informe s'estructura en dues parts centrals, que corresponen als dos grans components de l'estudi de la població: el moviment natural i el moviment migratori.

Els resultats del moviment natural -naixements i defuncions- per Barcelona, districtes i barris, són provisionals i estan classificats pel lloc de residència. Els resultats definitius d'aquests fets demogràfics, els publica l'INE i es donen per Barcelona i àmbits territorials. La font primària d'informació són les butlletes d'inscripció per naixement i defunció, al Registre Civil.

Les estadístiques del moviment migratori, són el resultat de l'explotació de les altes i baixes en el Padró municipal d'habitants, degudes als canvis de residència. D'aquesta manera s'obté el flux migratori entre els que venen a la ciutat -immigrants-, i dels que marxen -emigrants-. També s'inclouen les altes per omissió i les baixes per inclusió indeguda o caducitat, i els canvis de domicili.

Aquest informe es pot localitzar a internet a la web del Departament: **[www.bcn.cat/estadistica](http://www.bcn.cat/estadistica)**.

Barcelona, novembre de 2014.



# Í N D E X

	Pàg.
<b>1. Dades bàsiques</b>	
1. Resum del moviment demogràfic a Barcelona. 1991-2013	9
2. Moviment demogràfic segons nacionalitat a Barcelona. 2009-2013	10
3. Moviment demogràfic als districtes. 2013	11
4. Moviment demogràfic als barris. 2013	12
Mapes per 73 barris dels moviments demogràfics. 2013	13
<b>2. Moviment natural</b>	
1. Naixements, defuncions i taxes de Barcelona. 1969-2013	17
2. Taxes de fecunditat de Barcelona. 2009-2013	18
3. Naixements i defuncions de Barcelona. 2009-2013	19
4. Naixements i defuncions de Barcelona segons nacionalitat. 2013	20
5. Naixements i taxes per districtes. 2009-2013	21
6. Naixements per districtes i nacionalitat. 2013	22
7. Defuncions i taxes per districtes. 2009-2013	23
8. Esperança de vida de Barcelona. 1900-2012	24
9. Naixements i taxes definitives per àmbits territorials. 2009-2013	25
10. Defuncions i taxes definitives per àmbits territorials. 2009-2013	25
11. Taxes de fecunditat per àmbits territorials. 2009-2013	26
12. Nombre de fills per dona per àmbits territorials. 2009-2013	26
13. Naixements de Barcelona per nacionalitat dels pares. 2008-2012	27
14. Naixements de Barcelona per edat de la mare. 2008-2012	27
15. Indicadors de natalitat de Barcelona. 2008-2012	28
16. Edat mitjana de la mare per ordre de naixement del fill de Barcelona. 2008-2012	28
17. Esperança de vida per àmbits territorials. 2008-2012	29
18. Taxa de natalitat d'algunes ciutats. 2003-2012	30
19. Taxa de mortalitat d'algunes ciutats. 2003-2012	30
20. Rànkings de noms dels nadons de Barcelona. 2013	31
21. Matrimonis segons nacionalitat de Barcelona. 2008-2012	32
22. Edat mitjana dels cònjuges dels matrimonis de Barcelona. 2008-2012	32
23. Tipus de matrimonis segons nacionalitat de Barcelona. 2008-2012	32
<b>3. Moviment migratori</b>	
1. Evolució de les altes i baixes al Padró de Barcelona. 1969-2013	35
2. Altes i baixes al Padró de Barcelona per sexe, nacionalitat, lloc de naixement i edat. 2013	36
3. Altes i baixes al Padró de Barcelona per les principals nacionalitats. 2013	37
4. Altes i baixes al Padró de Barcelona per districtes. 2013	38
5. Altes i baixes al Padró de Barcelona d'espanyols/estrangers per districtes. 2013	39
6. Altes per immigració al Padró de Barcelona segons lloc d'origen. 2009-2013	40
7. Baixes per emigració al Padró de Barcelona segons lloc de destí. 2009-2013	40
8. Altes per immigració al Padró de Barcelona segons origen i lloc de naixement. 2013	41
9. Baixes per emigració al Padró de Barcelona segons destí i lloc de naixement. 2013	42
10. Rànkings de municipis d'origen de les altes per immigració a Barcelona. 2009-2013	43
11. Rànkings de municipis de destí de les baixes per emigració de Barcelona. 2009-2013	44
12. Rànkings de municipis d'origen de les altes per immigració a Barcelona segons nacionalitat. 2013	45
13. Rànkings de municipis de destí de les baixes per emigració de Barcelona segons nacionalitat. 2013	46
Mapes dels municipis de la província de Barcelona del moviment migratori. 2013	47
<b>4. Migració interna</b>	
1. Evolució dels canvis de domicili en el Padró de Barcelona. 2009-2013	51
2. Canvis de domicili en el Padró de Barcelona per sexe, nacionalitat, lloc de naixement i edat. 2013	51
3. Canvis de domicili en el Padró de Barcelona per districtes. 2013	52
4. Canvis de domicili en el Padró de Barcelona per les principals nacionalitat i sexe. 2013	53
<b>Notes aclaridores</b>	57



## 1. Dades bàsiques





## 1.Dades bàsiques

### 1.Resum del moviment demogràfic a Barcelona. 1991-2013

	1991- 1995	1996- 2000	2001- 2005	2006- 2010	2011	2012	2013
<b>TOTAL ALTES-BAIXES AL PADRÓ</b>	-31.827	17.879	129.301	9.620	5.796	-6.776	-10.191
Epanyols	-	-	-80.435	-59.243	-5.621	-11.455	-11.905
Estrangers	-	-	209.736	68.863	11.417	4.679	1.714
<b>ALTES AL PADRÓ PER</b>	205.344	276.424	531.620	647.158	125.087	111.883	106.895
Naixement	63.305	60.541	66.214	71.138	13.887	13.735	13.286
Immigració amb origen o omisió sense origen	142.039	215.883	465.406	576.020	111.200	98.148	93.609
<b>BAIXES AL PADRÓ PER</b>	237.171	258.545	402.319	637.538	119.291	118.659	117.086
Defunció	80.028	77.627	78.265	75.134	14.458	15.498	14.855
Emigració amb destí o inscripció indeguda o caducitat	157.143	180.918	324.054	562.404	104.833	103.161	102.231
<b>SALDO MIGRATORI</b>	-15.104	34.965	141.352	13.616	6.367	-5.013	-8.622
Nens (0-14 anys)	-3.086	5.657	12.668	151	411	-132	-572
Joves (15-24 anys)	-385	11.465	46.756	36.820	6.768	4.071	3.619
Adults (25-39 anys)	-8.579	18.219	78.978	8.630	2.259	-3.114	-3.993
Adults (40-64 anys)	-2.664	4.937	12.588	-17.709	-1.651	-3.639	-4.987
Gent gran (més de 65 anys)	-390	-5.313	-9.638	-14.276	-1.420	-2.199	-2.689
<b>SALDO NATURAL</b>	-16.723	-17.086	-12.051	-3.996	-571	-1.763	-1.569
<b>MIGRACIO INTERNA</b>							
Canvi domicili al Padró	174.337	259.410	394.847	496.104	109.828	109.603	110.259

Nota: Totes les dades són provisionals i fan referència a les variacions registrades al Padró (d'alta i de baixa) tant per pròpia iniciativa del ciutadà com les executades d'ofici per la pròpia administració municipal.

Font: Moviments demogràfics. Departament d'Estadística. Ajuntament de Barcelona.

## 1.Dades bàsiques

### 2.Moviment demogràfic segons nacionalitat a Barcelona. 2009-2013

<i>Any</i>	<i>Altes per</i>			<i>Baixes per</i>		
	<i>Naixement</i>	<i>Immigració amb origen</i>	<i>Omissió sense origen</i>	<i>Defunció</i>	<i>Emigració amb destí</i>	<i>Inscripció indeguda o caducitat</i>
2009	14.077	89.594	18.905	15.209	59.570	59.299
amb nacionalitat espanyola	10.876	32.373	3.816	14.993	35.418	5.714
amb nacionalitat estrangera	3.201	57.221	15.089	216	24.152	53.585
2010	14.297	91.672	22.367	14.623	59.055	58.818
amb nacionalitat espanyola	11.032	35.034	4.040	14.395	36.934	7.102
amb nacionalitat estrangera	3.265	56.638	18.327	228	22.121	51.716
2011	13.887	89.492	21.708	14.458	56.999	47.834
amb nacionalitat espanyola	10.753	35.594	4.825	14.251	35.437	7.105
amb nacionalitat estrangera	3.134	53.898	16.883	207	21.562	40.729
2012	13.735	79.616	18.532	15.498	56.817	46.344
amb nacionalitat espanyola	10.736	33.835	4.526	15.240	36.623	8.689
amb nacionalitat estrangera	2.999	45.781	14.006	258	20.194	37.655
2013	13.286	75.964	17.645	14.856	53.704	48.527
amb nacionalitat espanyola	10.496	33.553	4.555	14.602	35.267	10.641
amb nacionalitat estrangera	2.790	42.411	13.090	254	18.437	37.886

Nota: Totes les dades són provisionals i fan referència a les variacions registrades al Padró (d'alta i de baixa) tant per pròpia iniciativa del ciutadà com les executades d'ofici per la pròpia administració municipal.

Font: Moviments demogràfics. Departament d'Estadística. Ajuntament de Barcelona.

## 1.Dades bàsiques

### 3.Moviment demogràfic als districtes. 2013

Districtes	TOTAL ALTES- BAIXES	Altes per				Baixes per			
		Total	Naixement	Immigració amb origen	Omissió sense origen	Total	Defunció	Emigració amb destí	Inscripció indeguda o caducitat
BARCELONA	-10.191	106.895	13.286	75.964	17.645	117.086	14.855	53.704	48.527
1. Ciutat Vella	-615	13.279	791	9.235	3.253	13.894	847	4.966	8.081
2. Eixample	-1.263	18.481	1.965	13.940	2.576	19.744	2.739	8.767	8.238
3. Sants-Montjuïc	-2.007	13.598	1.475	9.766	2.357	15.605	1.649	7.659	6.297
4. Les Corts	-460	4.742	589	3.685	468	5.202	709	2.527	1.966
5. Sarrià-Sant Gervasi	-106	8.068	1.306	5.886	876	8.174	1.314	4.003	2.857
6. Gràcia	-410	7.602	1.002	5.595	1.005	8.012	1.181	3.639	3.192
7. Horta-Guinardó	-1.099	8.620	1.345	6.008	1.267	9.719	1.739	4.592	3.388
8. Nou Barris	-1.870	9.987	1.397	6.531	2.059	11.857	1.591	5.443	4.823
9. Sant Andreu	-1.295	7.962	1.313	5.324	1.325	9.257	1.204	4.633	3.420
10. Sant Martí	-1.073	14.549	2.096	9.994	2.459	15.622	1.882	7.475	6.265
No consta	7	7	7	0	0	0	0	0	0

### Percentatges

Districtes	Altes per				Baixes per			
	Total	Naixement	Immigració amb origen	Omissió sense origen	Total	Defunció	Emigració amb destí	Inscripció indeguda o caducitat
BARCELONA	100,0	100,0	100,0	100,0	100,0	100,0	100,0	100,0
1. Ciutat Vella	12,4	6,0	12,2	18,4	11,9	5,7	9,2	16,7
2. Eixample	17,3	14,8	18,4	14,6	16,9	18,4	16,3	17,0
3. Sants-Montjuïc	12,7	11,1	12,9	13,4	13,3	11,1	14,3	13,0
4. Les Corts	4,4	4,4	4,9	2,7	4,4	4,8	4,7	4,1
5. Sarrià-Sant Gervasi	7,5	9,8	7,7	5,0	7,0	8,8	7,5	5,9
6. Gràcia	7,1	7,5	7,4	5,7	6,8	8,0	6,8	6,6
7. Horta-Guinardó	8,1	10,1	7,9	7,2	8,3	11,7	8,6	7,0
8. Nou Barris	9,3	10,5	8,6	11,7	10,1	10,7	10,1	9,9
9. Sant Andreu	7,4	9,9	7,0	7,5	7,9	8,1	8,6	7,0
10. Sant Martí	13,6	15,8	13,2	13,9	13,3	12,7	13,9	12,9

Nota: Totes les dades són provisionals i fan referència a les variacions registrades al Padró (d'alta i de baixa) tant per pròpia iniciativa del ciutadà com les executades d'ofici per la pròpia administració municipal.

Font: Moviments demogràfics. Departament d'Estadística. Ajuntament de Barcelona.

## 1.Dades bàsiques

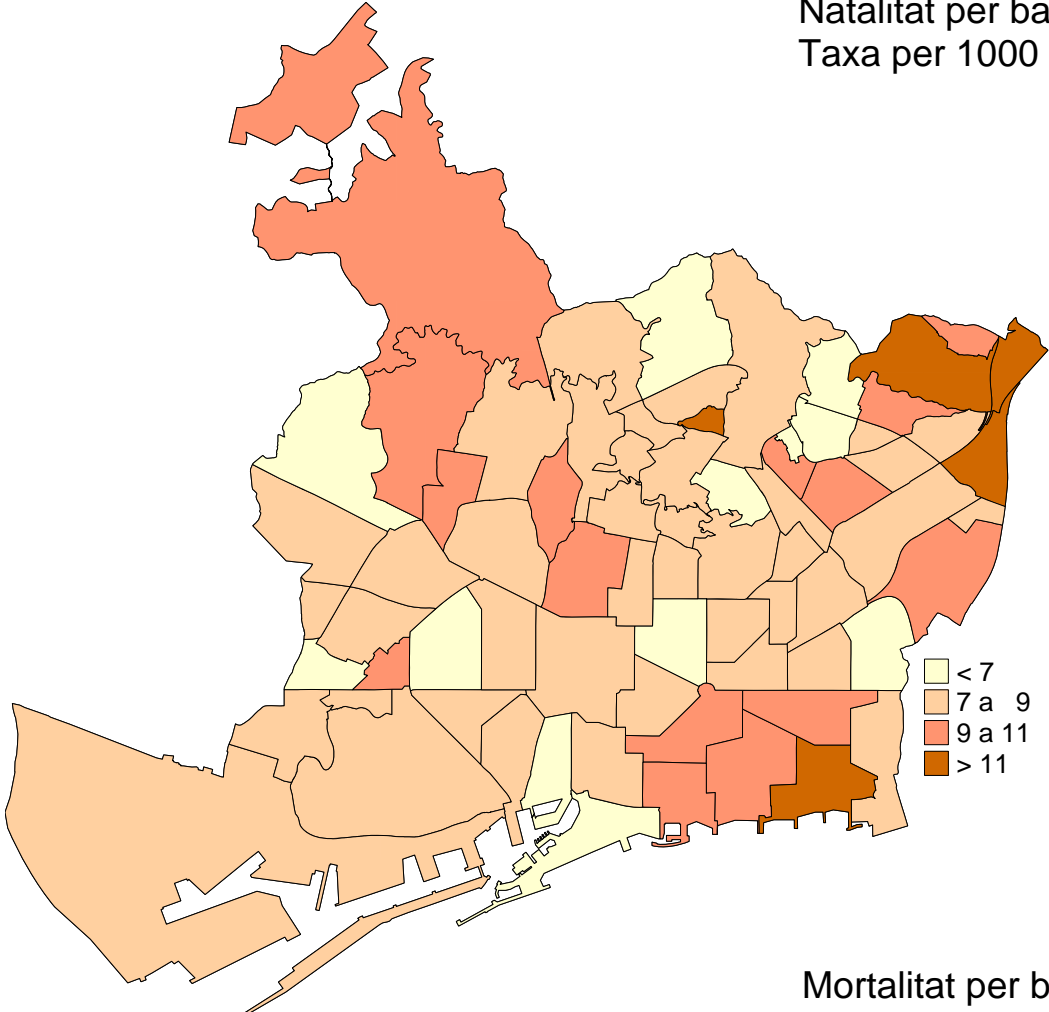
## 4.Moviment demogràfic als barris. 2013

Dte.	Barris	TOTAL ALTES- BAIXES	Altes per				Baixes per			
			Total	Naixement	ó amb origen	Omissió sense origen	Total	Defunció	Emigració amb destí	Inscripció indeguda o caducitat
	BARCELONA	-10.191	106.895	13.286	75.964	17.645	117.086	14.855	53.704	48.527
1	1. el Raval	-540	7.130	423	4.533	2.174	7.670	322	2.509	4.839
1	2. el Barri Gòtic	136	2.151	94	1.672	385	2.015	147	773	1.095
1	3. la Barceloneta	-158	1.613	105	1.205	303	1.771	196	672	903
1	4. Sant Pere, Santa Caterina i la Ribera	-53	2.385	169	1.825	391	2.438	182	1.012	1.244
2	5. el Fort Pienc	-172	2.207	255	1.597	355	2.379	324	1.037	1.018
2	6. la Sagrada Família	-433	3.358	343	2.532	483	3.791	567	1.680	1.544
2	7. la Dreta de l'Eixample	-141	3.065	369	2.343	353	3.206	541	1.425	1.240
2	8. l'Antiga Esquerra de l'Eixample	13	3.201	329	2.472	400	3.188	429	1.371	1.388
2	9. la Nova Esquerra de l'Eixample	-254	3.851	378	2.997	476	4.105	488	1.943	1.674
2	10. Sant Antoni	-276	2.799	291	1.999	509	3.075	390	1.311	1.374
3	11. el Poble Sec - AEI Parc Montjuïc	-684	3.681	345	2.458	878	4.365	348	1.837	2.180
3	12. la Marina del Prat Vermell - AEI Zona Franca	-47	55	10	37	8	102	18	52	32
3	13. la Marina de Port	-241	1.720	249	1.214	257	1.961	259	1.029	673
3	14. la Font de la Guatlla	-66	788	82	599	107	854	123	363	368
3	15. Hostafrancs	-190	1.352	155	965	232	1.542	130	786	626
3	16. la Bordeta	-165	1.128	113	860	155	1.293	165	690	438
3	17. Sants - Badal	-262	1.837	186	1.401	250	2.099	202	1.165	732
3	18. Sants	-340	3.033	334	2.229	470	3.373	402	1.730	1.241
4	19. les Corts	-231	2.544	351	1.915	278	2.775	419	1.333	1.023
4	20. la Maternitat i Sant Ramon	-128	1.447	173	1.145	129	1.575	194	791	590
4	21. Pedralbes	-101	751	65	625	61	852	96	403	353
5	22. Vallvidrera, el Tibidabo i les Planes	-31	225	47	153	25	256	40	146	70
5	23. Sarrà	-83	1.374	256	995	123	1.457	237	718	502
5	24. les Tres Torres	48	957	145	744	68	909	116	442	351
5	25. Sant Gervasi - la Bonanova	45	1.357	192	1.021	144	1.312	236	675	401
5	26. Sant Gervasi - Galvany	-117	2.488	383	1.789	316	2.605	435	1.285	885
5	27. el Putxet i el Farró	33	1.664	283	1.181	200	1.631	250	734	647
6	28. Vallcarca i els Penitents	-70	840	127	591	122	910	158	412	340
6	29. el Coll	-30	414	57	299	58	444	51	194	199
6	30. la Salut	-61	708	96	522	90	769	137	346	286
6	31. la Vila de Gràcia	47	3.825	463	2.851	511	3.778	495	1.712	1.571
6	32. el Camp d'en Grassot i Gràcia Nova	-296	1.815	259	1.332	224	2.111	340	975	796
7	33. el Baix Guinardó	-246	1.370	197	995	178	1.616	341	740	535
7	34. Can Baró	-70	491	70	340	81	561	77	263	221
7	35. el Guinardó	-212	1.914	312	1.324	278	2.126	327	1.019	780
7	36. la Font d'en Fargues	-78	308	62	207	39	386	87	213	86
7	37. el Carmel	-172	1.678	269	1.109	300	1.850	251	916	683
7	38. la Teixonera	-119	582	101	398	83	701	96	333	272
7	39. Sant Genís dels Agudells	-44	376	55	281	40	420	90	211	119
7	40. Montbau	-67	284	23	229	32	351	118	105	128
7	41. la Vall d'Hebron	-22	242	40	174	28	264	49	121	94
7	42. la Clota	8	37	9	19	9	29	7	17	5
7	43. Horta	-78	1.336	207	930	199	1.414	296	654	464
8	44. Vilapicina i la Torre Llobeta	-233	1.324	197	859	268	1.557	281	749	527
8	45. Porta	-256	1.389	233	907	249	1.645	223	772	650
8	46. el Turó de la Peira	-204	1.174	143	732	299	1.378	158	566	654
8	47. Can Peguera	-22	115	14	88	13	137	29	91	17
8	48. la Guineueta	-164	578	103	394	81	742	173	364	205
8	49. Canyelles	-72	211	43	150	18	283	60	156	67
8	50. les Roquetes	-153	1.170	155	714	301	1.323	114	595	614
8	51. Verdun	-94	801	103	534	164	895	115	414	366
8	52. la Prosperitat	-276	1.377	202	927	248	1.653	221	758	674
8	53. la Trinitat Nova	-142	496	55	326	115	638	108	252	278
8	54. Torre Baró	0	197	33	132	32	197	19	118	60
8	55. Ciutat Meridiana	-206	1.072	99	715	258	1.278	60	538	680
8	56. Vallbona	-47	83	17	53	13	130	29	70	31
9	57. la Trinitat Vella	-126	1.122	133	677	312	1.248	47	558	643
9	58. Baró de Viver	-15	208	18	161	29	223	26	153	44
9	59. el Bon Pastor	-155	812	124	526	162	967	113	480	374
9	60. Sant Andreu	-377	2.364	490	1.600	274	2.741	458	1.454	829
9	61. la Sagrera	-283	1.610	257	1.095	258	1.893	236	960	697
9	62. el Congrés i els Indians	-153	734	125	497	112	887	161	391	335
9	63. Navas	-178	1.112	166	768	178	1.290	163	629	498
10	64. el Camp de l'Arpa del Clot	-252	2.354	321	1.685	348	2.606	347	1.276	983
10	65. el Clot	-168	1.522	193	1.081	248	1.690	193	810	687
10	66. el Parc i la Llacuna del Poblenou	129	1.126	131	839	156	997	121	455	421
10	67. la Vila Olímpica del Poblenou	55	520	96	364	60	465	30	254	181
10	68. el Poblenou	-52	2.074	330	1.409	335	2.126	226	1.008	892
10	69. Diagonal Mar i el Front Marítim del Poblenou	31	819	202	534	83	788	62	428	298
10	70. el Besòs i el Maresme	-273	2.317	195	1.462	660	2.590	206	1.090	1.294
10	71. Provençals del Poblenou	-87	1.116	214	730	172	1.203	145	610	448
10	72. Sant Martí de Provençals	-121	1.308	211	910	187	1.429	252	719	458
10	73. la Verneda i la Pau	-335	1.392	202	980	210	1.727	300	824	603
	No consta	-14	17	9	8		31	3	19	9

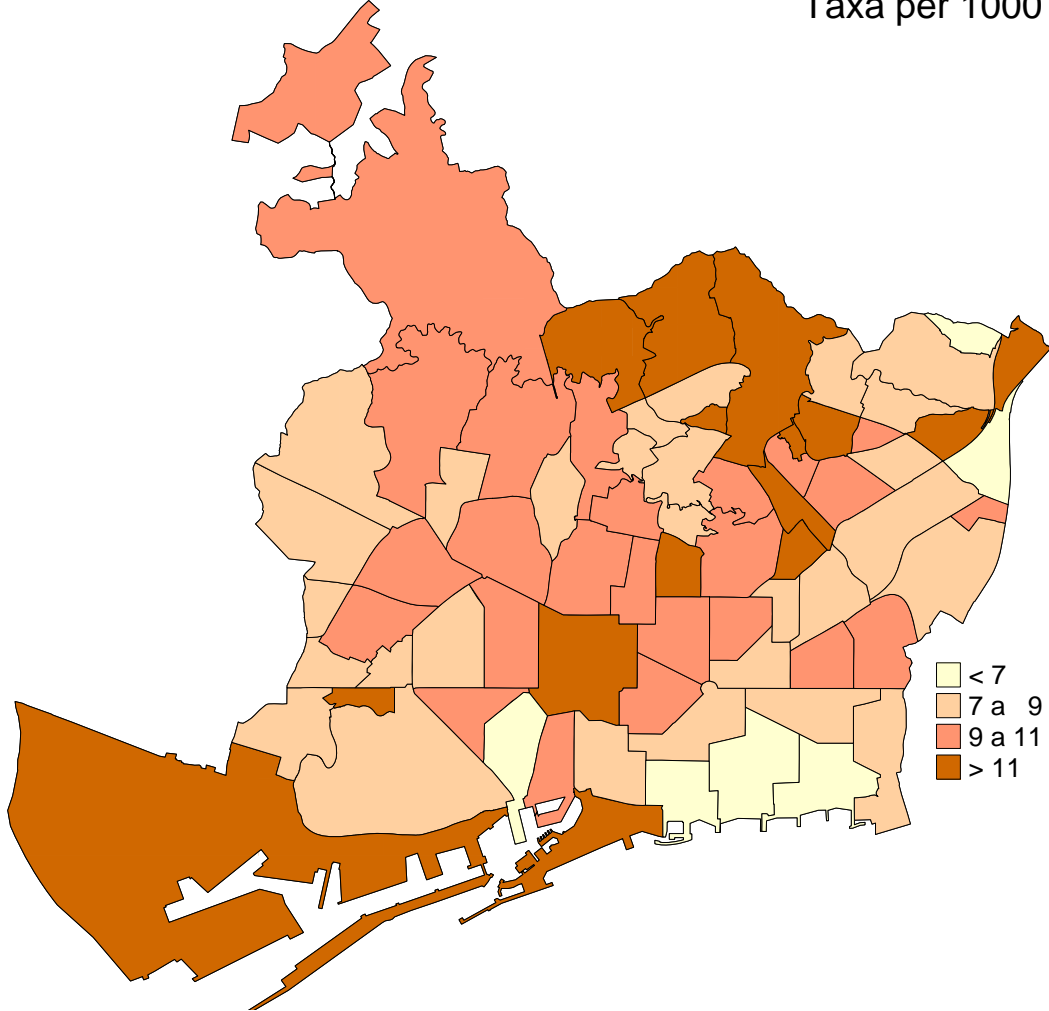
Nota: Totes les dades són provisionals i fan referència a les variacions registrades al Padró (d'alta i de baixa) tant per pròpia iniciativa del ciutadà com les executades d'ofici per la pròpia administració municipal.

Font: Moviments demogràfics. Departament d'Estadística. Ajuntament de Barcelona.

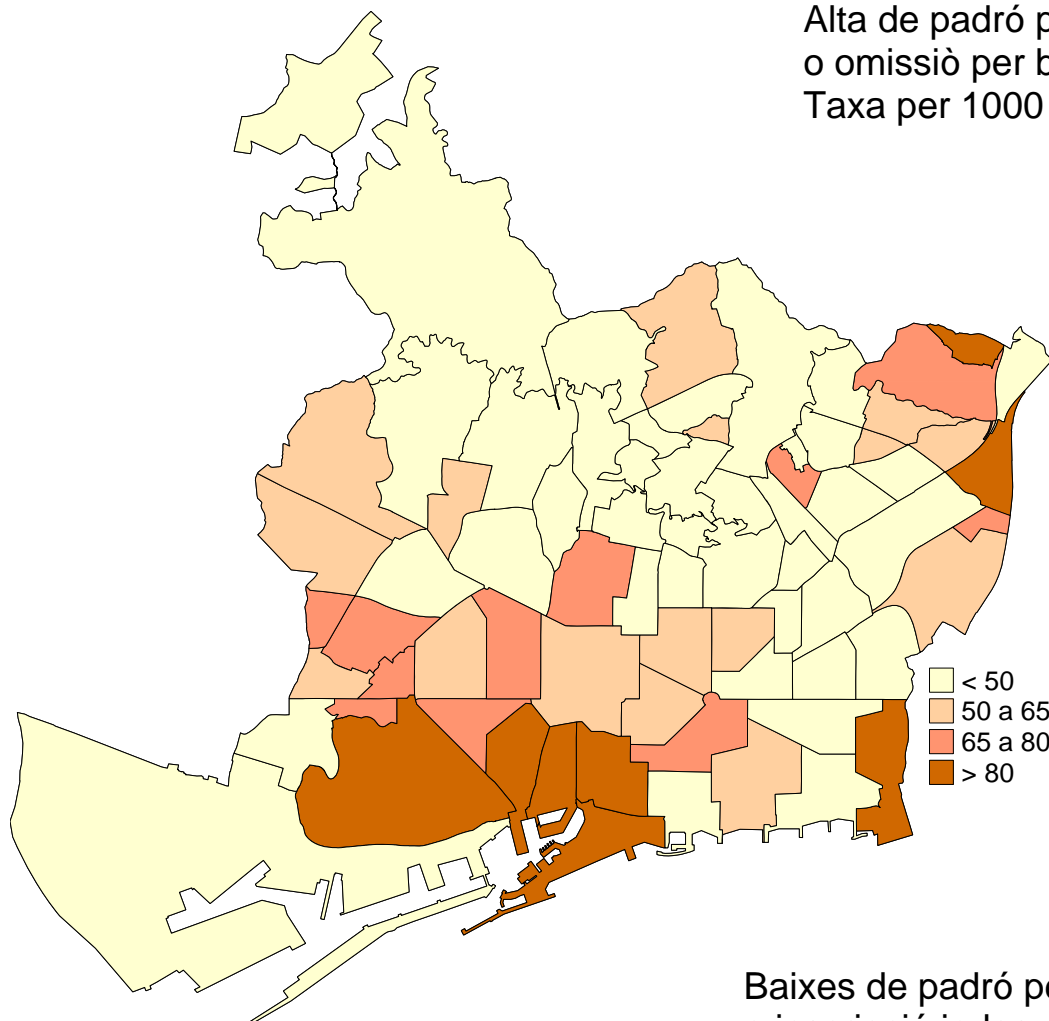
Natalitat per barris. 2013  
Taxa per 1000 habitants



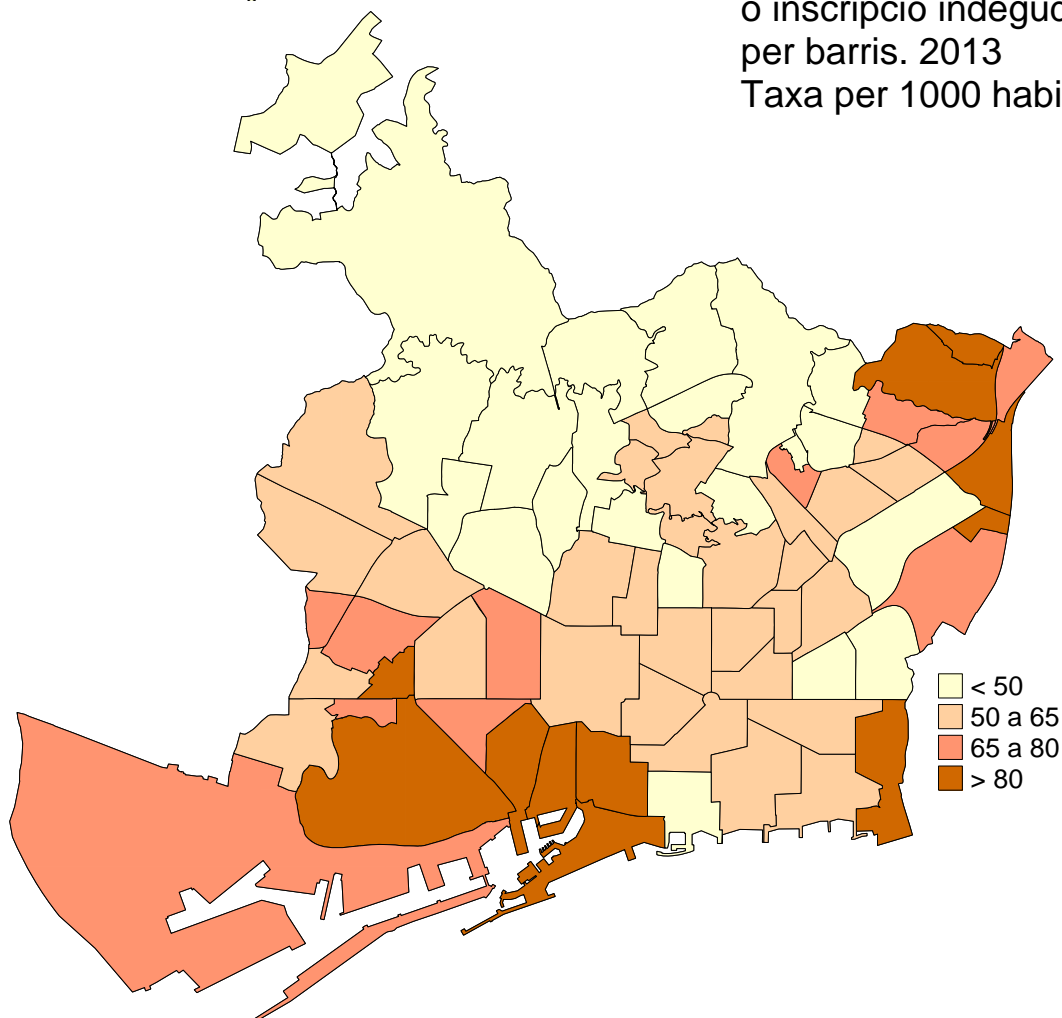
Mortalitat per barris. 2013  
Taxa per 1000 habitants



Alta de padró per immigració  
o omissió per barris. 2013  
Taxa per 1000 habitants



Baixes de padró per emigració  
o inscripció indeguda o caducitat  
per barris. 2013  
Taxa per 1000 habitants



2. Moviment natural





## 2.Moviment natural

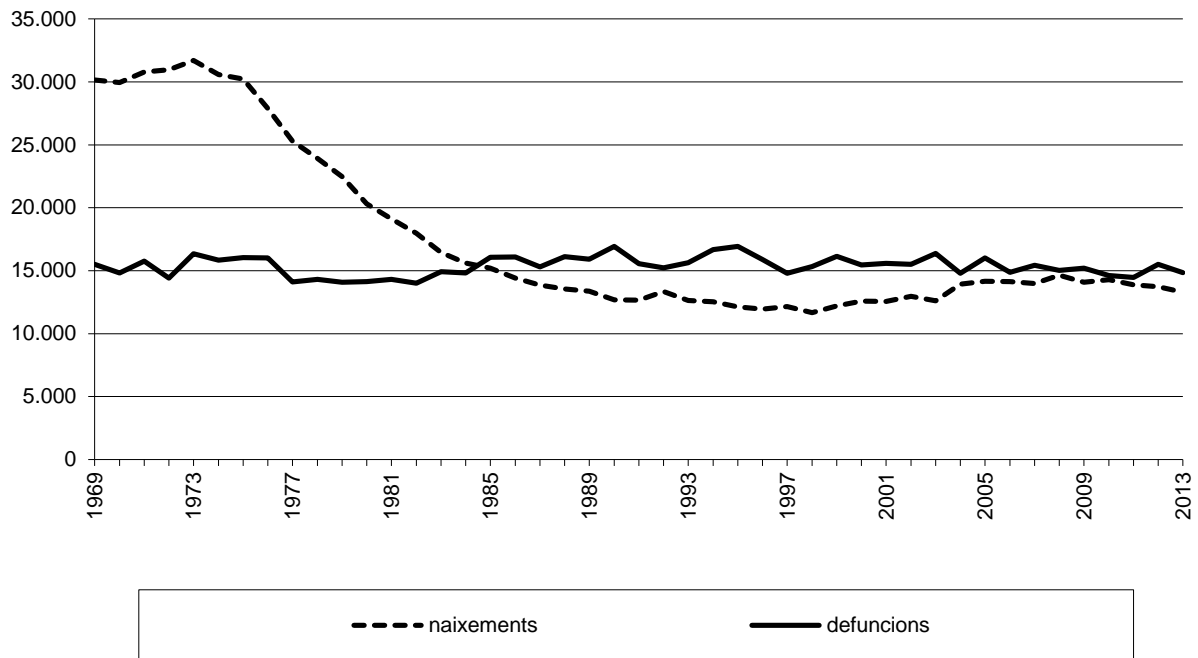
### 1.Naixements, defuncions i taxes de Barcelona. 1969-2013

Any	Població	Dades absolutes		Taxes 1000 hab.	
		Naixements	Defuncions	Natalitat	Mortalitat
1969	1.775.570	30.152	15.508	17,1	8,8
1970	1.745.142	29.941	14.808	17,3	8,6
1971	1.762.977	30.779	15.751	17,6	9,0
1972	1.785.521	30.956	14.422	17,5	8,1
1973	1.800.274	31.689	16.354	17,7	9,1
1974	1.816.623	30.573	15.841	16,9	8,8
1975	1.751.136	30.237	16.046	17,0	9,0
1976	1.816.316	27.897	16.023	15,6	9,0
1977	1.886.921	25.297	14.107	13,9	7,8
1978	1.902.713	23.917	14.303	12,6	7,6
1979	1.906.998	22.465	14.069	11,8	7,4
1980	-	20.311	14.134	11,1	7,7
1981	1.752.627	19.123	14.302	10,9	8,1
1982	1.761.231	17.973	14.007	10,2	7,9
1983	1.771.998	16.440	14.908	9,3	8,4
1984	1.770.296	15.598	14.812	8,8	8,4
1985	1.769.014	15.190	16.057	8,6	9,1
1986	1.701.812	14.413	16.089	8,5	9,4
1987	1.703.744	13.843	15.292	8,1	8,9
1988	1.714.355	13.556	16.121	7,9	9,4
1989	1.712.350	13.375	15.901	7,8	9,3
1990	1.707.286	12.689	16.919	7,5	9,9
1991	1.643.542	12.667	15.568	7,7	9,5
1992	1.630.635	13.356	15.236	8,2	9,3
1993	1.635.067	12.641	15.633	7,7	9,6
1994	1.630.867	12.519	16.674	7,7	10,3
1995	1.614.571	12.122	16.917	7,5	10,5
1996	1.508.805	11.945	15.895	7,9	10,5
1997	1.505.581	12.161	14.790	8,0	9,8
1998	1.503.451	11.659	15.331	7,8	10,2
1999	1.496.266	12.203	16.152	8,1	10,7
2000	1.505.325	12.573	15.459	8,3	10,3
2001	1.503.884	12.564	15.588	8,3	10,4
2002	1.527.190	12.950	15.495	8,5	10,1
2003	1.582.738	12.605	16.367	8,0	10,3
2004	1.578.546	13.931	14.797	8,8	9,4
2005	1.593.075	14.164	16.018	8,9	10,1
2006	1.605.602	14.141	14.867	8,8	9,3
2007	1.595.110	13.986	15.419	8,8	9,7
2008	1.615.908	14.637	15.016	9,1	9,3
2009	1.621.537	14.077	15.209	8,7	9,4
2010	1.619.337	14.297	14.623	8,8	9,0
2011	1.615.448	13.887	14.458	8,6	8,9
2012	1.620.943	13.735	15.498	8,5	9,6
2013	1.611.822	13.286	14.855	8,2	9,2

Nota: Totes les dades són provisionals i fan referència a les variacions registrades al Padró (d'alta i de baixa) tant per pròpia iniciativa del ciutadà com les executades d'ofici per la pròpia administració municipal.

Font: Moviments demogràfics. Departament d'Estadística. Ajuntament de Barcelona. Instituto Nacional de Estadística.

## Evolució dels naixements i defuncions a Barcelona. 1969-2013



## 2.Moviment natural

### 2.Taxes de fecunditat de Barcelona. 2009-2013

	2009	2010	2011	2012	2013
<b>TAXA DE FECUNDITAT</b>					
Global	36,7	37,7	37,7	37,2	36,2
15-19 anys	8,1	7,5	6,8	6,9	7,0
20-24 anys	24,2	24,9	23,1	22,1	20,8
25-29 anys	37,3	38,4	38,3	36,5	37,0
30-34 anys	75,3	77,2	76,7	75,2	73,1
35-39 anys	65,5	68,4	68,7	68,5	66,2
40-44 anys	15,2	15,5	18,0	18,9	19,3
45-49 anys	1,4	1,2	1,1	1,7	1,6
<b>MITJANA EDAT DE LA MARE</b>					
	32,4	32,5	32,8	32,9	33,1
<b>ISF</b>					
	1,13	1,16	1,16	1,15	1,12

Taxa de fecunditat: relació entre els naixements i el nombre de dones en edat fèrtil.

ISF: Índex Sintètic de Fecunditat o nombre de fills per cada dona en edat fèrtil

Departament d'Estadística. Ajuntament de Barcelona.

Font: Agència de Salut Pública de Barcelona. Ajuntament de Barcelona.

## 2.Moviment natural

### 3.Naixements i defuncions de Barcelona. 2009-2013

	2009	2010	2011	2012	2013
<b>NAIXEMENTS</b>					
Sexe	14.077	14.297	13.887	13.735	13.286
Nens	7.243	7.384	7.078	7.023	6.838
Nenes	6.834	6.913	6.809	6.712	6.448
Nacionalitat	14.077	14.297	13.887	13.735	13.286
Espanyola	10.876	11.032	10.753	10.736	10.496
Estrangera	3.201	3.265	3.134	2.999	2.790
<b>DEFUNCIONS</b>					
Sexe	15.209	14.623	14.458	15.498	14.855
Homes	7.279	7.061	6.841	7.337	7.096
Dones	7.930	7.562	7.617	8.161	7.759
Nacionalitat	15.209	14.623	14.458	15.498	14.855
Espanyola	14.993	14.395	14.251	15.240	14.602
Estrangera	216	228	207	258	253
Lloc de naixement	15.209	14.623	14.458	15.498	14.855
Barcelona ciutat	5.967	5.789	5.729	6.101	5.860
Resta Catalunya	1.888	1.863	1.858	1.946	1.789
Resta Espanya	6.869	6.458	6.347	6.859	6.644
Estranger	485	513	524	592	562
Edat	15.209	14.623	14.458	15.498	14.855
<1 any	22	28	16	(1)	9
1-4 anys	6	9	10	10	4
5-9 anys	7	4	5	4	3
10-14 anys	13	5	2	4	6
15-19 anys	17	9	7	23	11
20-24 anys	23	19	16	16	14
25-29 anys	32	27	25	21	19
30-34 anys	67	44	42	53	44
35-39 anys	82	67	48	68	75
40-44 anys	133	134	104	126	109
45-49 anys	226	216	186	238	215
50-54 anys	328	300	292	341	297
55-59 anys	419	453	368	430	432
60-64 anys	644	632	513	582	590
65-69 anys	756	829	721	782	809
70-74 anys	1.194	1.079	1.061	955	972
75-79 anys	2.057	1.856	1.769	1.818	1.637
80-84 anys	2.875	2.684	2.729	2.863	2.661
85-89 anys	3.188	3.100	3.169	3.494	3.294
90-94 anys	2.052	2.066	2.131	2.390	2.519
95-99 anys	901	895	1.048	1.072	923
>99 anys	167	167	196	208	212

(1) no estan disponibles les defuncions de menors d'un any.

Nota: Totes les dades són provisionals i fan referència a les variacions registrades al Padró (d'alta i de baixa) tant per pròpia iniciativa del ciutadà com les executades d'ofici per la pròpia administració municipal.

Font: Moviments demogràfics. Departament d'Estadística. Ajuntament de Barcelona.

## 2.Moviment natural

### 4.Naixements i defuncions de Barcelona segons nacionalitat. 2013

<i>Naixements</i>		<i>Defuncions</i>	
TOTAL MOVIMENTS	13.286	TOTAL MOVIMENTS	14.855
Espanya	10.496	Espanya	14.602
Pakistan	304	Itàlia	27
Xina	277	França	21
Marroc	264	Argentina	19
Bolívia	188	Alemanya	16
Itàlia	181	Marroc	15
França	140	Perú	14
Equador	129	Filipines	13
Filipines	123	Regne Unit	12
Dominicana, República	97	Resta països	116
Romania	89		
Índia	74		
Bangladesh	73		
Colòmbia	60		
Hondures	54		
Regne Unit	53		
Perú	52		
Alemanya	48		
Rússia	37		
Geòrgia	26		
Algèria	25		
Argentina	25		
Brasil	25		
Països Baixos	23		
Paraguai	23		
Portugal	23		
Xile	23		
Ucraïna	22		
Resta països	332		

Nota: Totes les dades són provisionals i fan referència a les variacions registrades al Padró (d'alta i de baixa) tant per pròpia iniciativa del ciutadà com les executades d'ofici per la pròpia administració municipal.

Font: Moviments demogràfics. Departament d'Estadística. Ajuntament de Barcelona.

## 2.Moviment natural

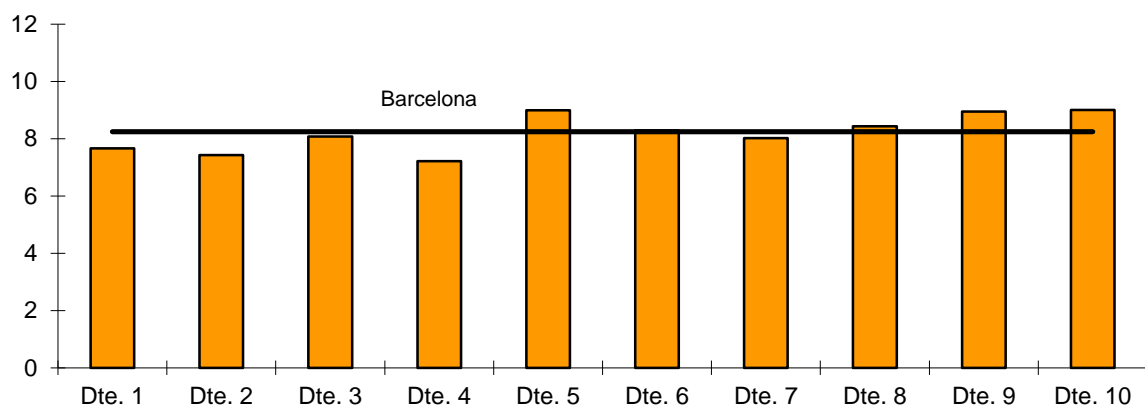
### 5.Naixements i taxes per districtes. 2009-2013

Districtes	Naixements					Taxes de natalitat				
	2009	2010	2011	2012	2013	2009	2010	2011	2012	2013
BARCELONA	14.077	14.297	13.887	13.735	13.286	8,7	8,8	8,6	8,5	8,2
1. Ciutat Vella	952	942	917	846	791	8,9	9,0	8,9	8,1	7,7
2. Eixample	2.118	2.081	2.047	2.094	1.965	7,9	7,8	7,7	7,9	7,4
3. Sants-Montjuïc	1.616	1.607	1.575	1.498	1.475	8,9	8,8	8,6	8,1	8,1
4. Les Corts	585	637	633	614	589	7,1	7,7	7,7	7,4	7,2
5. Sarrià-Sant Gervasi	1.282	1.319	1.294	1.389	1.306	8,9	9,1	9,0	9,6	9,0
6. Gràcia	1.025	1.066	1.102	1.069	1.002	8,3	8,7	9,1	8,8	8,3
7. Horta-Guinardó	1.460	1.447	1.300	1.354	1.345	8,5	8,5	7,7	8,0	8,0
8. Nou Barris	1.517	1.570	1.489	1.497	1.397	9,0	9,3	8,9	8,9	8,4
9. Sant Andreu	1.390	1.446	1.360	1.255	1.313	9,5	9,8	9,2	8,5	8,9
10. Sant Martí	2.131	2.182	2.169	2.117	2.096	9,3	9,5	9,4	9,1	9,0
No consta	1	0	1	2	7	-	-	-	-	-

Nota: Totes les dades són provisionals i fan referència a les variacions registrades al Padró (d'alta i de baixa) tant per pròpia iniciativa del ciutadà com les executades d'ofici per la pròpia administració municipal.

Font: Moviments demogràfics. Departament d'Estadística. Ajuntament de Barcelona.

Taxa de natalitat per districtes. 2013



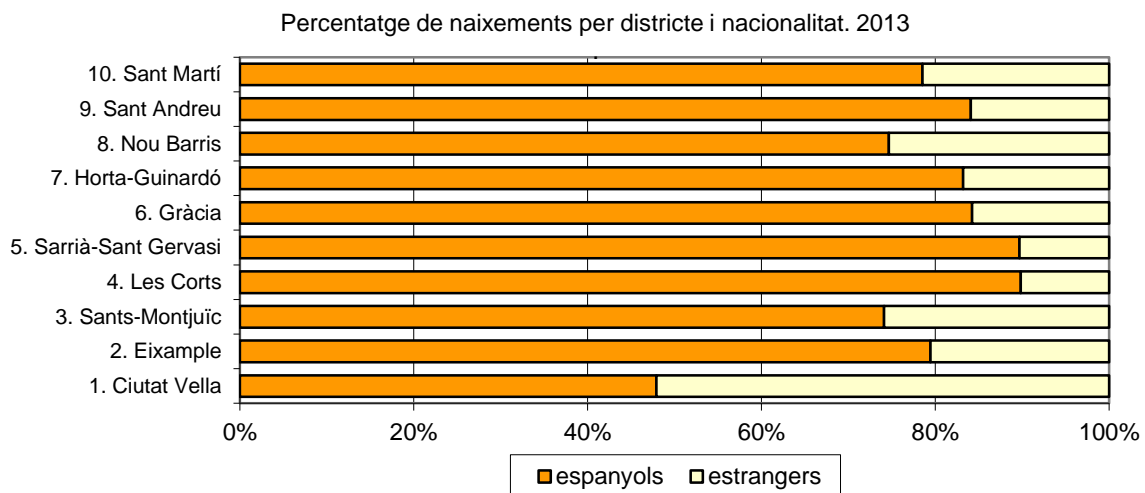
## 2.Moviment natural

### 6.Naixements per districtes i nacionalitat. 2013

Districtes	TOTAL	%	Nacionalitat			Taxes de natalitat			
			Espanyols	%	Estrangers	%	Total	Espanyols	Estrangers
BARCELONA	13.286	100,0	10.496	79,0	2.790	21,0	8,2	7,9	9,9
1. Ciutat Vella	791	100,0	379	47,9	412	52,1	7,7	6,5	9,2
2. Eixample	1.965	100,0	1.561	79,4	404	20,6	7,4	7,2	8,2
3. Sants-Montjuïc	1.475	100,0	1.093	74,1	382	25,9	8,1	7,5	10,4
4. Les Corts	589	100,0	529	89,8	60	10,2	7,2	7,4	6,1
5. Sarrià-Sant Gervasi	1.306	100,0	1.171	89,7	135	10,3	9,0	9,1	8,1
6. Gràcia	1.002	100,0	844	84,2	158	15,8	8,3	8,3	8,3
7. Horta-Guinardó	1.345	100,0	1.119	83,2	226	16,8	8,0	7,7	10,4
8. Nou Barris	1.397	100,0	1.043	74,7	354	25,3	8,4	7,5	13,0
9. Sant Andreu	1.313	100,0	1.104	84,1	209	15,9	8,9	8,6	10,9
10. Sant Martí	2.096	100,0	1.646	78,5	450	21,5	9,0	8,4	12,1
No consta	7	-	7	-	0	-	-	-	-

Nota: Totes les dades són provisionals i fan referència a les variacions registrades al Padró (d'alta i de baixa) tant per pròpia iniciativa del ciutadà com les executades d'ofici per la pròpia administració municipal.

Font: Moviments demogràfics. Departament d'Estadística. Ajuntament de Barcelona.



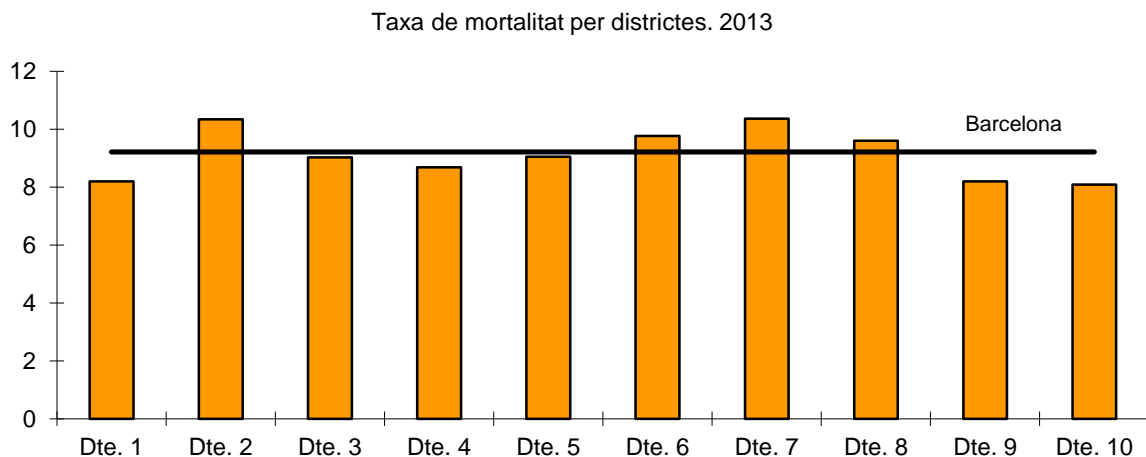
## 2.Moviment natural

### 7.Defuncions i taxes per districtes. 2009-2013

Districtes	Defuncions					Taxes de mortalitat				
	2009	2010	2011	2012	2013	2009	2010	2011	2012	2013
BARCELONA	15.209	14.623	14.458	15.498	14.855	9,4	9,0	8,9	9,6	9,2
1. Ciutat Vella	914	936	830	877	847	8,5	9,0	8,0	8,4	8,2
2. Eixample	2.827	2.748	2.647	2.853	2.739	10,6	10,3	10,0	10,7	10,3
3. Sants-Montjuïc	1.587	1.546	1.603	1.701	1.649	8,7	8,5	8,8	9,2	9,0
4. Les Corts	702	751	698	744	709	8,5	9,1	8,5	9,0	8,7
5. Sarrià-Sant Gervasi	1.328	1.303	1.302	1.453	1.314	9,2	9,0	9,0	10,0	9,0
6. Gràcia	1.210	1.132	1.097	1.182	1.181	9,8	9,2	9,0	9,7	9,8
7. Horta-Guinardó	1.744	1.660	1.684	1.782	1.739	10,2	9,7	9,9	10,5	10,4
8. Nou Barris	1.645	1.513	1.600	1.699	1.591	9,8	9,0	9,5	10,1	9,6
9. Sant Andreu	1.292	1.156	1.163	1.212	1.204	8,8	7,9	7,9	8,2	8,2
10. Sant Martí	1.960	1.877	1.834	1.995	1.882	8,6	8,2	7,9	8,6	8,1
No consta	0	1	0	0	0	-	-	-	-	-

Nota: Totes les dades són provisionals i fan referència a les variacions registrades al Padró (d'alta i de baixa) tant per pròpia iniciativa del ciutadà com les executades d'ofici per la pròpia administració municipal.

Font: Moviments demogràfics. Departament d'Estadística. Ajuntament de Barcelona.



## 2.Moviment natural

### 8.Esperança de vida de Barcelona. 1900-2012

<i>Any</i>	<i>TOTAL</i>	<i>Home</i>	<i>Dona</i>
1900-1901	31,6	29,8	33,4
1904-1907	34,6	32,6	36,0
1909-1912	36,6	34,5	38,7
1915-1916	37,4	35,9	39,0
1920-1921	38,2	38,6	43,1
1924-1927	45,7	46,6	51,9
1929-1932	48,8	49,7	54,7
1940-1941	56,1	54,2	61,9
1944-1947	63,0	59,2	66,2
1949-1952	65,6	62,2	68,5
1954-1957	70,0	67,2	73,8
1959-1962	71,6	68,9	75,1
1964-1967	72,1	69,0	74,9
1969-1972	72,2	68,9	75,1
1974-1975	73,1	69,5	77,1
1980-1981	76,5	73,0	79,4
1983	77,2	73,6	80,3
1984	77,7	74,1	80,9
1985	77,3	73,8	80,9
1986	76,6	73,1	79,8
1987	77,1	73,6	80,2
1988	77,1	73,3	80,6
1989	77,3	73,2	81,1
1990	77,1	73,3	80,7
1991	76,8	73,0	80,2
1992	77,2	72,9	81,2
1993	77,6	73,5	81,3
1994	77,6	73,6	81,2
1995	77,7	73,5	81,5
1996	78,5	74,1	82,6
1997	78,8	75,0	82,3
1998	78,9	75,2	82,1
1999	78,6	74,7	82,2
2000	79,1	75,3	82,6
2001	79,8	76,2	83,0
2002	79,9	76,4	83,1
2003	80,3	76,8	83,5
2004	81,3	77,5	84,3
2005	80,6	77,0	83,9
2006	82,1	78,3	85,4
2007	82,0	78,3	85,2
2008	82,3	79,0	85,2
2009	82,5	79,2	85,3
2010	82,8	79,3	85,9
2011	83,3	80,0	86,2
2012	83,0	79,9	85,7

Departament d'Estadística. Ajuntament de Barcelona.

Font: Agència de Salut Pública de Barcelona. Ajuntament de Barcelona.



## 2.Moviment natural

### 9.Naixements i taxes definitives per àmbits territorials. 2009-2013

	<i>Naixements</i>					<i>Taxes de natalitat</i>				
	2009	2010	2011	2012	2013	2009	2010	2011	2012	2013
Barcelona	14.882	15.047	14.851	14.579	14.072	9,2	9,3	9,2	9,1	-
Província Barcelona	61.715	61.204	59.319	56.557	52.426	11,3	11,1	10,8	10,3	9,6
Catalunya	85.204	84.368	81.247	77.339	71.730	11,4	11,3	10,8	10,3	9,6
Espanya	494.997	486.575	471.999	453.637	425.390	10,7	10,4	10,1	9,7	9,1
Unió Europea (dels 27)	5.367.995	5.367.768	5.224.965	5.189.406	5.035.752	10,8	10,7	10,4	10,4	10,0

Departament d'Estadística. Ajuntament de Barcelona.

Font: Instituto Nacional de Estadística. INE.

Institut d'Estadística de Catalunya. IDESCAT.

Eurostat, web consultada a l'octubre 2014.

## 2.Moviment natural

### 10.Defuncions i taxes definitives per àmbits territorials. 2009-2013

	<i>Defuncions</i>					<i>Taxes de mortalitat</i>				
	2009	2010	2011	2012	2013	2009	2010	2011	2012	2013
Barcelona	15.871	15.520	15.433	16.215	15.335	9,7	9,5	9,4	-	-
Província Barcelona	43.933	43.421	43.818	46.290	44.322	8,0	7,9	8,0	8,4	9,6
Catalunya	60.261	59.700	60.188	63.451	60.720	8,1	8,0	8,0	8,5	9,6
Espanya	384.933	382.047	387.911	405.615	389.699	8,3	8,2	8,3	8,6	9,1
Unió Europea (dels 27)	4.849.599	4.854.217	4.820.020	4.958.323	4.948.852	9,7	9,7	9,6	9,9	9,9

Departament d'Estadística. Ajuntament de Barcelona.

Font: Instituto Nacional de Estadística. INE.

Institut d'Estadística de Catalunya. IDESCAT.

Eurostat, web consultada a l'octubre 2014.

## 2.Moviment natural

### 11.Taxes de fecunditat per àmbits territorials. 2009-2013

	2009	2010	2011	2012	2013
Barcelona	36,7	37,7	37,7	37,2	36,2
Província Barcelona	45,3	45,2	44,2	42,7	40,4
Catalunya	46,3	46,1	44,8	43,1	40,8
Espanya	42,6	42,2	41,3	40,2	38,3

Departament d'Estadística. Ajuntament de Barcelona.

Font: Instituto Nacional de Estadística. INE.

Institut d'Estadística de Catalunya. IDESCAT.

Agència de Salut Pública de Barcelona. Ajuntament de Barcelona.

## 2.Moviment natural

### 12.Nombre de fills per dona per àmbits territorials. 2009-2013

	2009	2010	2011	2012	2013
Barcelona	1,13	1,16	1,16	1,15	1,12
Província Barcelona	1,42	1,42	1,40	1,37	1,32
Catalunya	1,46	1,46	1,43	1,40	1,34
Espanya	1,38	1,37	1,34	1,32	1,27
Unió Europea (dels 27)	1,60	1,61	1,58	1,58	-

Departament d'Estadística. Ajuntament de Barcelona.

Font: Instituto Nacional de Estadística. INE.

Institut d'Estadística de Catalunya. IDESCAT.

Agència de Salut Pública de Barcelona. Ajuntament de Barcelona.

Eurostat, web consultada a l'octubre 2014.

## 2.Moviment natural

### 13.Naixements de Barcelona per nacionalitat dels pares. 2008-2012

	2008	%	2009	%	2010	%	2011	%	2012	%
TOTAL	15.660	100,0	14.882	100,0	15.047	100,0	14.851	100,0	14.584	100,0
pare i mare espanyols	9.746	62,2	9.098	61,1	9.006	59,9	9.011	60,7	8.816	60,4
pare i mare estrangers	3.304	21,1	3.049	20,5	3.148	20,9	3.037	20,4	2.904	19,9
pare estranger i mare espanyola	1.009	6,4	1.091	7,3	1.099	7,3	1.097	7,4	1.087	7,5
pare espanyol i mare estrangera	902	5,8	943	6,3	1.089	7,2	984	6,6	1.044	7,2
pare no consta i mare espanyola	282	1,8	307	2,1	311	2,1	332	2,2	338	2,3
pare no consta i mare estrangera	288	1,8	252	1,7	252	1,7	228	1,5	233	1,6
pare espanyol i mare no consta	51	0	45	0,3	49	0,3	60	0,4	59	0,4
pare estranger i mare no consta	28	0	36	0,2	31	0,2	32	0,2	30	0,2
pare no consta i mare no consta	50	0	61	0,4	62	0,4	70	0,5	73	0,5

Departament d'Estadística. Ajuntament de Barcelona.  
Font: Instituto Nacional de Estadística.

## 2.Moviment natural

### 14.Naixements de Barcelona per edat de la mare. 2008-2012

<i>Edat de la mare</i>	2008	%	2009	%	2010	%	2011	%	2012	%
Total naixements	15.660	100,0	14.882	100,0	15.047	100,0	14.851	100,0	14.584	100,0
Menys de 19 anys	318	2,0	256	1,7	238	1,6	209	1,4	220	1,5
De 20 a 24 anys	1.174	7,5	1.035	7,0	1.001	6,7	903	6,1	858	5,9
De 25 a 29 anys	2.697	17,2	2.441	16,4	2.403	16,0	2.268	15,3	2.095	14,4
De 30 a 34 anys	5.969	38,1	5.576	37,5	5.596	37,2	5.404	36,4	5.219	35,8
De 35 a 39 anys	4.478	28,6	4.409	29,6	4.638	30,8	4.723	31,8	4.757	32,6
De 40 a 44 anys	848	5,4	940	6,3	951	6,3	1.099	7,4	1.170	8,0
De 45 a 49 anys	47	0,3	80	0,5	71	0,5	83	0,6	103	0,7
No consta	129	0,8	145	1,0	149	1,0	162	1,1	162	1,1

Departament d'Estadística. Ajuntament de Barcelona.  
Font: Instituto Nacional de Estadística.

## 2.Moviment natural

### 15.Indicadors de natalitat de Barcelona. 2008-2012

	2008	2009	2010	2011	2012
Pes del nadó (grams)					
Espanyol	3.208,1	3.196,7	3.187,3	3.210,0	3.199,9
Estranger	3.313,9	3.309,7	3.304,9	3.295,0	3.266,8
Nombre mig de fills per dona					
Espanyola	1,6	1,6	1,5	1,5	1,6
Estrangera	1,5	1,5	1,5	1,5	1,5
Edat mitjana del pare					
Espanyol	35,2	35,7	35,8	36,0	35,9
Estranger	33,2	33,1	33,6	34,0	34,5
Edat mitjana de la mare					
Espanyola	33,1	33,4	33,6	33,7	34,0
Estrangera	29,6	30,0	30,2	30,6	30,7

Departament d'Estadística. Ajuntament de Barcelona.  
Font: Instituto Nacional de Estadística.

## 2.Moviment natural

### 16.Edat mitjana de la mare per ordre de naixement del fill de Barcelona. 2008-2012

	2008	2009	2010	2011	2012
1r fill					
espanyola	32,1	32,4	32,7	32,9	33,0
estrangera	28,8	29,2	29,5	29,9	29,9
2n fill					
espanyola	34,2	34,6	34,6	34,7	35,1
estrangera	30,6	31,0	31,2	31,5	31,7
3r fill					
espanyola	35,2	35,5	35,5	35,8	36,1
estrangera	31,9	32,0	32,3	32,8	32,6
4t fill					
espanyola	36,2	35,8	35,6	35,8	35,4
estrangera	33,5	33,9	33,5	33,4	33,3

Departament d'Estadística. Ajuntament de Barcelona.  
Font: Instituto Nacional de Estadística.

## 2.Moviment natural

### 17.Esperança de vida per àmbits territorials. 2008-2012

	2008	2009	2010	2011	2012
<b>BARCELONA</b>					
Total	82,3	82,5	82,8	83,3	83,0
Homes	79,0	79,2	79,3	80,0	79,9
Dones	85,2	85,3	85,9	86,2	85,7
<b>PROVÍNCIA BARCELONA</b>					
Total	81,7	82,0	82,4	82,7	82,6
Homes	78,6	79,0	79,3	79,6	79,6
Dones	84,7	84,9	85,4	85,6	85,4
<b>CATALUNYA</b>					
Total	81,7	81,9	82,3	82,6	82,5
Homes	78,6	78,9	79,3	79,6	79,6
Dones	84,6	84,9	85,3	85,5	85,3
<b>ESPANYA</b>					
Total	81,3	81,7	82,1	82,3	82,3
Homes	78,2	78,6	79,1	79,3	79,4
Dones	84,3	84,7	85,1	85,2	85,1
<b>UNIÓ EUROPEA (dels 27)</b>					
Total	79,4	79,7	80,0	80,3	80,3
Homes	76,4	76,6	77,0	77,4	77,5
Dones	82,4	82,6	82,9	83,2	83,1

Departament d'Estadística. Ajuntament de Barcelona.

Font: Instituto Nacional de Estadística. INE.

Institut d'Estadística de Catalunya. IDESCAT.

Agència de Salut Pública de Barcelona. Ajuntament de Barcelona.

Eurostat, web consultada a l'octubre 2014.

**2.Moviment natural****18.Taxa de natalitat d'algunes ciutats. 2003-2012**

<i>Ciutats</i>	2003	2004	2005	2006	2007	2008	2009	2010	2011	2012
Copenhage	16,2	16,0	15,7	16,4	16,7	16,8	17,1	17,6	16,9	16,6
Oslo	16,0	16,6	16,9	17,5	17,2	17,7	17,8	17,5	17,0	16,5
Londres	14,7	15,1	15,5	15,8	16,3	16,8	16,7	-	16,3	16,2
Estocolm	14,2	14,8	14,9	15,5	15,6	15,9	16,0	16,4	15,8	15,7
Nova York	14,8	13,1	13,0	14,5	15,1	14,6	14,5	14,7	14,4	14,3
Amsterdam	14,4	14,3	14,2	13,7	14,0	14,2	14,6	14,8	14,2	13,8
Praga	8,7	9,5	10,2	10,5	11,0	11,6	11,6	11,8	11,3	11,4
Hèlsinki	11,3	11,1	10,9	11,0	10,7	11,2	11,3	11,5	11,2	11,3
Varsòvia	-	-	9,0	9,7	10,2	10,9	11,1	11,6	11,1	11,0
Frankfurt	9,8	10,2	10,3	10,2	10,6	10,7	10,4	10,6	10,7	10,7
Viena	10,4	10,4	10,1	10,3	10,1	10,3	10,1	10,6	10,6	10,6
Belgrad	9,8	9,8	9,4	9,4	9,3	10,3	10,5	9,9	10,5	10,5
Munic	10,1	10,0	10,2	9,8	8,3	10,3	10,5	10,5	10,5	10,5
Berlín	8,5	8,7	8,5	8,7	9,1	9,3	9,3	9,3	9,5	10,3
Colònia	9,4	9,2	9,3	9,4	9,1	10,3	9,8	9,4	9,8	9,9
Madrid	10,0	10,4	10,0	10,2	10,7	11,3	11,3	10,4	10,1	9,8
Budapest	8,5	8,8	9,4	9,9	10,0	10,1	10,0	9,5	9,2	9,5
Milà	9,6	9,8	9,4	9,4	9,9	9,7	9,4	9,6	8,7	9,5
Roma	10,0	10,2	9,7	9,8	9,1	10,1	9,5	9,2	8,8	9,3
Nàpols	10,9	10,7	10,4	10,4	10,5	10,0	9,8	9,5	-	9,1
València	9,7	9,9	10,1	9,9	10,3	11,2	9,4	9,3	9,1	8,8
Barcelona	8,0	8,8	8,9	8,8	8,8	9,1	8,7	8,8	8,6	8,5
Bolonya	7,7	8,1	7,9	8,1	8,1	8,1	8,4	8,2	8,5	8,1
Paris	14,6	14,7	14,4	14,5	14,0	19,2	19,4	19,6	19,3	-
Gènova	7,6	7,6	7,4	7,6	7,5	7,8	7,8	7,6	-	-

Departament d'Estadística. Ajuntament de Barcelona.

Font: Anuaris de les diferents ciutats.

**2.Moviment natural****19.Taxa de mortalitat d'algunes ciutats. 2003-2012**

<i>Ciutats</i>	2003	2004	2005	2006	2007	2008	2009	2010	2011	2012
Bolonya	13,8	12,5	13,0	13,0	12,8	12,9	12,7	12,3	12,8	12,7
Budapest	13,9	13,6	13,8	13,4	13,4	12,8	12,8	12,7	12,6	12,5
Belgrad	12,1	12,0	12,1	11,7	11,8	12,3	11,8	11,0	12,0	11,1
Milà	11,4	10,5	10,4	10,2	9,9	10,8	10,2	10,4	9,8	11,1
Varsòvia	-	-	10,5	10,3	10,3	10,5	10,7	10,4	10,3	10,8
Roma	10,4	10,1	9,9	9,3	9,3	9,5	9,8	9,7	9,3	10,5
Nàpols	9,6	9,3	9,8	9,4	9,7	10,0	10,0	10,0	-	10,3
Praga	11,6	11,0	10,8	10,3	10,2	10,0	9,9	9,8	9,8	10,0
Barcelona	10,3	9,4	10,1	9,3	9,7	9,3	9,4	9,0	8,9	9,6
Viena	10,7	9,8	9,7	9,5	9,4	9,3	9,4	9,3	9,0	9,6
Berlín	9,8	9,4	9,4	9,3	9,1	9,2	9,2	9,2	9,0	9,5
Colònia	9,5	9,0	9,7	9,0	8,8	9,4	9,3	8,8	9,0	9,5
Hèlsinki	9,2	9,0	8,5	8,8	8,6	8,5	8,5	8,8	8,4	8,5
València	9,2	8,6	8,6	8,4	8,5	8,7	8,3	8,4	8,5	8,5
Madrid	8,6	8,4	8,4	8,0	8,4	8,3	8,1	8,0	8,1	8,1
Frankfurt	9,8	9,1	8,7	8,7	8,4	8,5	8,5	8,3	8,1	8,0
Estocolm	10,3	9,8	9,7	9,5	9,2	8,8	8,4	8,2	8,0	7,8
Copenhage	11,4	11,0	10,6	10,3	9,8	9,3	9,1	8,5	7,8	7,6
Munic	9,0	8,3	8,1	8,2	7,7	7,7	8,0	7,8	7,7	7,4
Oslo	9,7	9,3	8,9	8,7	8,3	8,1	7,6	7,3	7,3	7,1
Amsterdam	8,9	8,0	8,0	7,7	7,5	7,6	7,0	7,0	6,8	7,0
Nova York	7,2	8,0	7,9	6,6	6,4	6,3	6,1	6,2	6,2	6,1
Londres	7,8	7,7	7,3	6,9	6,7	6,6	6,4	-	5,7	5,8
Paris	7,7	6,6	6,7	6,4	6,4	7,4	7,4	7,5	7,6	-
Gènova	14,7	12,9	13,2	13,2	13,2	13,7	13,8	13,6	-	-

Departament d'Estadística. Ajuntament de Barcelona.

Font: Anuaris de les diferents ciutats.

## 2.Moviment natural

### 20.Rànking de noms dels nadons de Barcelona. 2013

<i>Noms nens</i>		<i>Noms nenes</i>	
Marc	176	Júlia	143
Pau	130	Martina	137
Pol	126	Laia	131
Alex	123	Lucía	117
Eric	122	Maria	117
Arnau	100	Paula	111
Biel	95	Emma	105
Martí	95	Sofia	103
Jan	92	Noa	88
Hugo	89	Aina	87
Gerard	87	Claudia	81
David	80	Carla	80
Leo	77	Valentina	78
Daniel	77	Ariadna	71
Lucas	77	Alba	69
Nil	73	Jana	65
Bruno	72	Sara	59
Victor	64	Berta	55
Nicolas	62	Olivia	55
Max	59	Ona	55
Pablo	57	Abril	51
Aleix	53	Arlet	51
Mateo	52	Nora	50
Joel	51	Ainhoa	49
Mario	46	Daniela	48

Nota: Totes les dades són provisionals i fan referència a les variacions registrades al Padró (d'alta i de baixa) tant per pròpia iniciativa del ciutadà com les executades d'ofici per la pròpia administració municipal.

Font: Moviments demogràfics. Departament d'Estadística. Ajuntament de Barcelona.

## 2.Moviment natural

### 21.Matrimonis segons nacionalitat de Barcelona. 2008-2012

	2008	%	2009	%	2010	%	2011	%	2012	%
TOTAL	6.367	100,0	6.385	100,0	6.148	100,0	5.918	100,0	5.968	100,0
Espanyol-espanyol	3.997	62,8	3.758	58,9	3.646	59,3	3.643	61,6	4.017	67,3
Estranger-estranger	576	9,0	631	9,9	588	9,6	506	8,6	462	7,7
Espanyol-estranger	1.794	28,2	1.996	31,3	1.914	31,1	1.769	29,9	1.489	24,9

Departament d'Estadística. Ajuntament de Barcelona.

Font: Instituto Nacional de Estadística.

## 2.Moviment natural

### 22.Edat mitjana dels cònjuges dels matrimonis de Barcelona. 2008-2012

	2008	2009	2010	2011	2012
Espanyol-espanyol					
1r cònjuge	37,6	38,0	38,6	39,0	39,1
2n cònjuge	35,2	35,5	36,5	36,6	36,9
Estranger-estranger					
1r cònjuge	32,0	31,9	32,8	33,5	34,0
2n cònjuge	30,1	30,0	30,9	31,7	32,2
Espanyol-estranger					
1r cònjuge	35,2	35,3	36,4	36,6	36,9
2n cònjuge	32,4	32,5	33,7	33,8	34,2

Departament d'Estadística. Ajuntament de Barcelona.

Font: Instituto Nacional de Estadística.

## 2.Moviment natural

### 23.Tipus de matrimonis segons nacionalitat de Barcelona. 2008-2012

	2008	%	2009	%	2010	%	2011	%	2012	%
Total matrimonis	6.367	100,0	6.385	100,0	6.148	100,0	5.918	100,0	5.968	100,0
Religiós	1.757	27,6	1.459	22,9	1.290	21,0	1.218	20,6	1.196	20,0
Altres religions	61	1,0	64	1,0	49	0,8	62	1,0	75	1,3
Civil	4.549	71,4	4.862	76,1	4.809	78,2	4.638	78,4	4.697	78,7
Espanyol-espanyol	3.997	100,0	3.758	100,0	3.646	100,0	3.643	100,0	4.017	100,0
Religiós	1.447	36,2	1.161	30,9	1.011	27,7	1.010	27,7	996	24,8
Altres religions	18	0,5	11	0,3	11	0,3	22	0,6	21	0,5
Civil	2.532	63,3	2.586	68,8	2.624	72,0	2.611	71,7	3.000	74,7
Estranger-estranger	576	100,0	631	100,0	588	100,0	506	100,0	462	100,0
Religiós	80	13,9	77	12,2	51	8,7	49	9,7	35	7,6
Altres religions	23	4,0	23	3,6	23	3,9	21	4,2	22	4,8
Civil	473	82,1	531	84,2	514	87,4	436	86,2	405	87,7
Espanyol-estranger	1.794	100,0	1.996	100,0	1.914	100,0	1.769	100,0	1.489	100,0
Religiós	230	12,8	221	11,1	228	11,9	159	9,0	165	11,1
Altres religions	20	1,1	30	1,5	15	0,8	19	1,1	32	2,1
Civil	1.544	86,1	1.745	87,4	1.671	87,3	1.591	89,9	1.292	86,8

Departament d'Estadística. Ajuntament de Barcelona.

Font: Instituto Nacional de Estadística.



### 3. Moviment migratori



### 3. Moviment migratori

#### 1. Evolució de les altes i baixes al Padró de Barcelona. 1969-2013

Any	Altes per			Baixes per		
	Total	Immigració amb origen	Omissió sense origen	Total	Emigració amb destí	Inscripció indeguda o caducitat
1969	22.430	18.541	3.889	20.652	20.652	-
1970	26.746	20.982	5.764	15.218	15.218	-
1971	12.655	9.848	2.807	7.041	7.041	-
1972	19.064	15.591	3.473	13.054	13.054	-
1973	17.919	15.994	1.925	14.123	14.123	-
1974	18.909	15.285	3.624	17.292	17.292	-
1975	12.586	12.586	-	11.567	11.567	-
1976	62.946	10.386	52.560	9.640	9.640	-
1977	73.255	10.621	62.634	13.840	13.840	-
1978	20.951	6.961	13.990	14.773	14.773	-
1979	11.658	8.850	2.808	15.769	15.769	-
1980	14.604	8.919	5.685	16.780	16.780	-
1981	5.218	5.218	-	8.790	8.790	-
1982	5.598	5.598	-	15.236	15.236	-
1983	9.269	9.269	-	20.134	20.134	-
1984	19.345	11.198	8.147	21.103	21.103	-
1985	20.375	13.214	7.161	21.824	21.824	-
1986	20.094	8.932	11.162	15.919	15.919	-
1987	33.587	10.365	23.222	21.374	21.374	-
1988	25.033	11.310	13.723	24.593	24.593	-
1989	24.196	12.900	11.296	26.813	26.813	-
1990	22.675	14.962	7.713	28.936	28.936	-
1991	15.457	8.746	6.711	20.793	20.793	-
1992	36.071	11.466	24.605	27.065	27.065	-
1993	34.555	14.178	20.377	32.556	32.556	-
1994	25.899	15.865	10.034	36.412	36.412	-
1995	30.057	19.708	10.349	40.317	40.317	-
1996	38.064	11.028	27.036	32.223	32.223	-
1997	35.952	19.327	16.625	32.241	32.241	-
1998	41.143	23.207	17.936	38.245	38.245	-
1999	40.802	24.207	16.595	39.117	39.117	-
2000	59.922	23.650	36.272	39.092	39.092	-
2001	75.820	25.772	50.048	44.861	44.861	-
2002	98.108	31.782	66.326	52.448	52.448	-
2003	92.609	35.473	57.136	61.307	61.307	-
2004	94.542	38.026	56.516	79.031	59.039	19.992
2005 (1)	104.327	70.360	33.967	86.407	60.947	25.460
2006 (2)	111.551	94.815	16.736	124.997	62.132	62.865
2007	122.490	102.993	19.497	99.327	62.433	36.894
2008	119.441	102.317	17.124	101.338	60.519	40.819
2009	108.499	89.594	18.905	118.869	59.570	59.299
2010	114.039	91.672	22.367	117.873	59.055	58.818
2011	111.200	89.492	21.708	104.833	56.999	47.834
2012	98.148	79.616	18.532	103.161	56.817	46.344
2013	93.609	75.964	17.645	102.231	53.704	48.527

Nota: Totes les dades són provisionals i fan referència a les variacions registrades al Padró (d'alta i de baixa) tant per pròpia iniciativa del ciutadà com les executades d'ofici per la pròpia administració municipal.

(1) A partir del 2005, les altes per omissió s'han reduït, amb el corresponent increment de les altes per immigració, per un canvi de criteri per donar d'alta a un ciutadà no espanyol procedent de l'estranger. Per tant les dades, no són comparables amb els altres anys.

(2) La modificació legislativa introduïda per la Llei Orgànica 14/2003 d'estrangeria estableix que els estrangers no comunitaris sense autorització de residència permanent tenen la obligació de renovar la seva inscripció padronal cada dos anys, i en cas de no fer-ho els ajuntaments han de declarar la caducitat de la inscripció. Aquest procediment s'ha aplicat per primer cop amb les inscripcions que caducaven el desembre del 2005, i és per això l'augment de les baixes per inscripció indeguda, respecte els anys anteriors.

Font: Moviments demogràfics. Departament d'Estadística. Ajuntament de Barcelona.

### 3.Moviment migratori

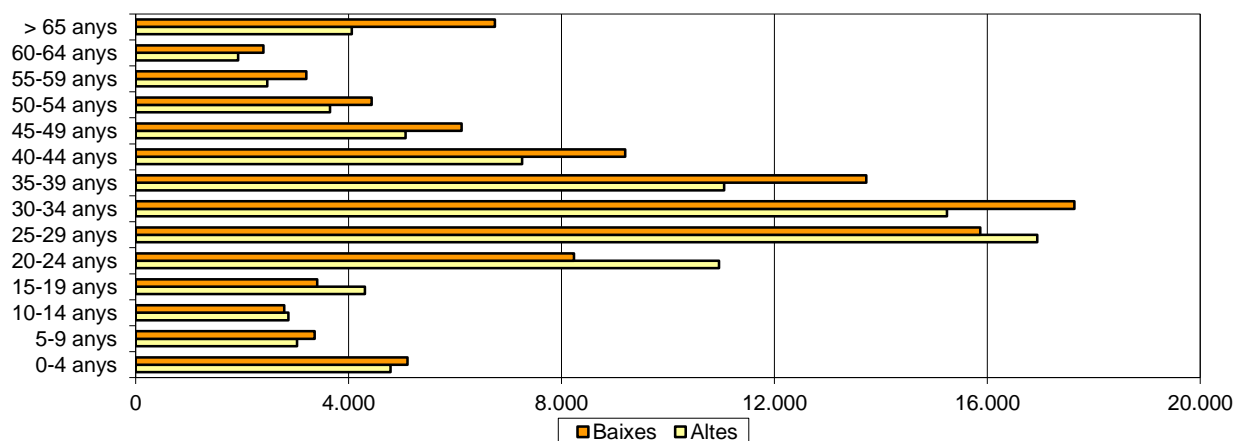
#### 2.Altes i baixes al Padró de Barcelona per sexe, nacionalitat, lloc de naixement i edat. 2013

	Altes per			Baixes per			Diferència entre altes i baixes
	Total	Immigració amb origen	Omissió sense origen	Total	Emigració amb destí	Inscripció indeguda o caducitat	
<b>Sexe</b>	93.609	75.964	17.645	102.231	53.704	48.527	-8.622
Homes	48.386	38.353	10.033	53.791	26.838	26.953	-5.405
Dones	45.223	37.611	7.612	48.440	26.866	21.574	-3.217
<b>Nacionalitat</b>	93.609	75.964	17.645	102.231	53.704	48.527	-8.622
Espanyola	38.108	33.553	4.555	45.908	35.267	10.641	-7.800
Estrangera	55.501	42.411	13.090	56.323	18.437	37.886	-822
<b>Lloc de naixement</b>	93.609	75.964	17.645	102.231	53.704	48.527	-8.622
Barcelona ciutat	15.935	13.048	2.887	36.832	30.830	6.002	-20.897
Resta Catalunya	7.381	6.883	498	6.131	5.081	1.050	1.250
Resta Espanya	10.356	9.579	777	14.381	12.718	1.663	-4.025
Estranger	59.937	46.454	13.483	44.887	5.075	39.812	15.050
<b>Edat</b>	93.609	75.964	17.645	102.231	53.704	48.527	-8.622
0-4 anys	4.788	3.715	1.073	5.104	3.193	1.911	-316
5-9 anys	3.030	2.443	587	3.363	1.930	1.433	-333
10-14 anys	2.866	2.261	605	2.789	1.436	1.353	77
15-19 anys	4.305	3.528	777	3.411	1.720	1.691	894
20-24 anys	10.958	9.521	1.437	8.233	3.813	4.420	2.725
25-29 anys	16.936	14.588	2.348	15.866	7.515	8.351	1.070
30-34 anys	15.242	12.278	2.964	17.637	8.657	8.980	-2.395
35-39 anys	11.056	8.584	2.472	13.724	6.944	6.780	-2.668
40-44 anys	7.260	5.574	1.686	9.198	4.669	4.529	-1.938
45-49 anys	5.068	3.817	1.251	6.125	3.112	3.013	-1.057
50-54 anys	3.652	2.744	908	4.433	2.332	2.101	-781
55-59 anys	2.468	1.866	602	3.203	1.808	1.395	-735
60-64 anys	1.924	1.553	371	2.400	1.475	925	-476
> 65 anys	4.056	3.492	564	6.745	5.100	1.645	-2.689

Nota: Totes les dades són provisionals i fan referència a les variacions registrades al Padró (d'alta i de baixa) tant per pròpia iniciativa del ciutadà com les executades d'ofici per la pròpia administració municipal.

Font: Moviments demogràfics. Departament d'Estadística. Ajuntament de Barcelona.

Altes i baixes a Barcelona per edats quinquennals. 2013



### 3.Moviment migratori

#### 3.Altes i baixes al Padró de Barcelona per les principals nacionalitats. 2013

	<i>Altes per immigració amb origen</i>		<i>Baixes per emigració amb destí</i>		<i>Altes per omissió sense origen</i>		<i>Baixes per inscripció indeguda o caducitat</i>
TOTAL MOVIMENTS	75.964	TOTAL MOVIMENTS	53.704	TOTAL MOVIMENTS	17.645	TOTAL MOVIMENTS	48.527
Espanya	33.553	Espanya	35.267	Espanya	4.555	Espanya	10.641
Pakistan	3.630	Pakistan	2.104	Pakistan	2.419	Pakistan	5.340
Itàlia	2.840	Xina	1.524	Xina	1.091	Xina	2.229
Xina	2.747	Marroc	1.106	Marroc	741	Colòmbia	1.815
Colòmbia	1.896	Equador	1.037	Bolívia	735	Bolívia	1.812
Marroc	1.726	Bolívia	987	Perú	635	Itàlia	1.779
Equador	1.549	Dominicana, República	942	Equador	584	Perú	1.572
Dominicana, República	1.511	Colòmbia	915	Filipines	465	Marroc	1.448
Bolívia	1.452	Itàlia	863	Colòmbia	446	Equador	1.422
França	1.434	Perú	731	Dominicana, República	424	Brasil	1.199
Perú	1.347	Índia	644	Itàlia	414	Mèxic	1.157
Rússia	1.318	Hondures	495	Índia	398	Índia	1.130
Índia	1.311	Argentina	428	Bangladesh	387	França	997
Hondures	1.108	Brasil	428	Hondures	340	Dominicana, República	959
Brasil	1.065	Paraguai	428	Paraguai	295	Xile	856
Romania	970	França	390	Romania	284	Estats Units d'Amèrica	853
Argentina	961	Romania	382	Brasil	239	Romania	842
Mèxic	888	Rússia	319	Argentina	223	Argentina	836
Veneçuela	877	Veneçuela	317	Rússia	204	Paraguai	775
Regne Unit	873	Alemanya	303	Veneçuela	198	Hondures	714
Estats Units d'Amèrica	857	Xile	228	França	175	Filipines	682
Alemanya	750	Ucraïna	223	Xile	166	Veneçuela	679
Filipines	636	Cuba	218	Mèxic	129	Bangladesh	642
Paraguai	604	Mèxic	216	Regne Unit	122	Rússia	563
Xile	534	Regne Unit	195	Ucraïna	115	Alemanya	547
Portugal	502	Bangladesh	184	Algèria	114	Regne Unit	456
Bangladesh	501	Filipines	165	Estats Units d'Amèrica	106	Portugal	407
Ucraïna	455	Portugal	165	Geòrgia	106	Ucraïna	336
Cuba	443	Estats Units d'Amèrica	161	Portugal	85	Geòrgia	301
Països Baixos	374	Geòrgia	138	Senegal	84	Algèria	255
Geòrgia	357	Uruguai	137	Cuba	82	Japó	248
Japó	336	Nepal	131	Alemanya	78	Suècia	242
Polònia	331	Països Baixos	130	Armènia	76	Polònia	227
Algèria	286	Polònia	121	Nepal	73	Uruguai	227
Nepal	273	Algèria	104	Polònia	65	Països Baixos	208
Suècia	273	Resta països	1.578	Uruguai	64	Bulgària	205
Bulgària	266			Bulgària	61	Resta països	3.926
Senegal	252			Ghana	51		
Nigèria	217			Nigèria	51		
Turquia	201			Resta països	765		
Resta països	4.460						

Nota: Totes les dades són provisionals i fan referència a les variacions registrades al Padró (d'alta i de baixa) tant per pròpia iniciativa del ciutadà com les executades d'ofici per la pròpia administració municipal.

Font: Moviments demogràfics. Departament d'Estadística. Ajuntament de Barcelona.

### 3.Moviment migratori

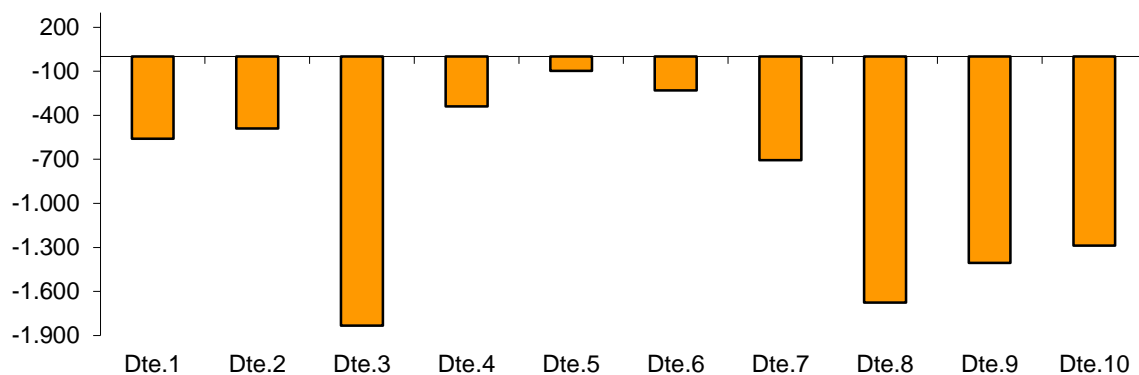
#### 4.Altes i baixes al Padró de Barcelona per districtes. 2013

Districtes	Altes per			Baixes per			Diferència entre altes i baixes
	Total	Immigració amb origen	Omissió sense origen	Total	Emigració amb destí	Inscripció indeguda o caducitat	
BARCELONA	93.609	75.964	17.645	102.231	53.704	48.527	-8.622
1. Ciutat Vella	12.488	9.235	3.253	13.047	4.966	8.081	-559
2. Eixample	16.516	13.940	2.576	17.005	8.767	8.238	-489
3. Sants-Montjuïc	12.123	9.766	2.357	13.956	7.659	6.297	-1.833
4. Les Corts	4.153	3.685	468	4.493	2.527	1.966	-340
5. Sarrià-Sant Gervasi	6.762	5.886	876	6.860	4.003	2.857	-98
6. Gràcia	6.600	5.595	1.005	6.831	3.639	3.192	-231
7. Horta-Guinardó	7.275	6.008	1.267	7.980	4.592	3.388	-705
8. Nou Barris	8.590	6.531	2.059	10.266	5.443	4.823	-1.676
9. Sant Andreu	6.649	5.324	1.325	8.053	4.633	3.420	-1.404
10. Sant Martí	12.453	9.994	2.459	13.740	7.475	6.265	-1.287

Nota: Totes les dades són provisionals i fan referència a les variacions registrades al Padró (d'alta i de baixa) tant per pròpia iniciativa del ciutadà com les executades d'ofici per la pròpia administració municipal.

Font: Moviments demogràfics. Departament d'Estadística. Ajuntament de Barcelona.

Saldo d'altes i baixes per districtes. 2013



### 3.Moviment migratori

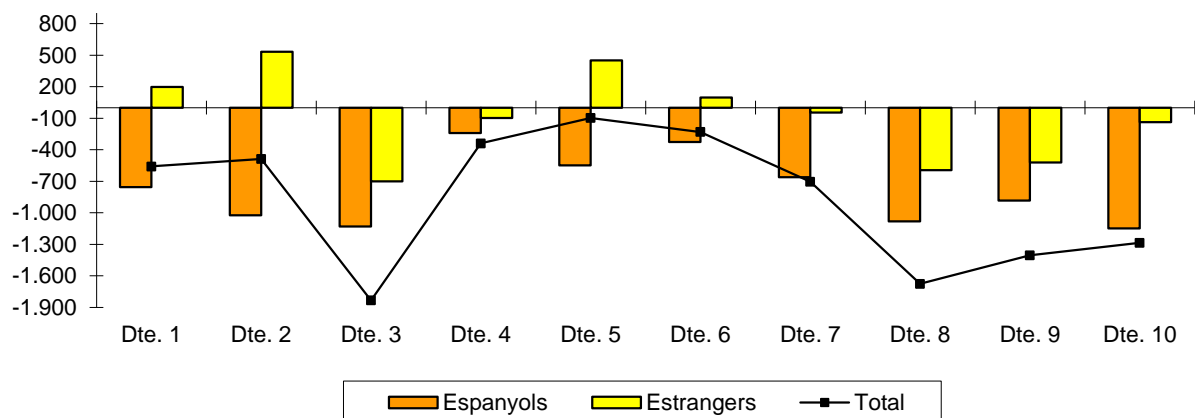
#### 5.Altes i baixes al Padró de Barcelona d'espanyols/estrangers per districtes. 2013

Districtes	Altes d'			Baixes d'			Diferència entre altes i baixes		
	Total	Espanyols	Estrangers	Total	Espanyols	Estrangers	Total	Espanyols	Estrangers
BARCELONA	93.609	38.108	55.501	102.231	45.908	56.323	-8.622	-7.800	-822
1. Ciutat Vella	12.488	2.777	9.711	13.047	3.532	9.515	-559	-755	196
2. Eixample	16.516	6.691	9.825	17.005	7.714	9.291	-489	-1.023	534
3. Sants-Montjuïc	12.123	4.641	7.482	13.956	5.773	8.183	-1.833	-1.132	-701
4. Les Corts	4.153	2.130	2.023	4.493	2.371	2.122	-340	-241	-99
5. Sarrià-Sant Gervasi	6.762	3.578	3.184	6.860	4.126	2.734	-98	-548	450
6. Gràcia	6.600	3.199	3.401	6.831	3.526	3.305	-231	-327	96
7. Horta-Guinardó	7.275	3.422	3.853	7.980	4.082	3.898	-705	-660	-45
8. Nou Barris	8.590	3.516	5.074	10.266	4.598	5.668	-1.676	-1.082	-594
9. Sant Andreu	6.649	3.106	3.543	8.053	3.990	4.063	-1.404	-884	-520
10. Sant Martí	12.453	5.048	7.405	13.740	6.196	7.544	-1.287	-1.148	-139

Nota: Totes les dades són provisionals i fan referència a les variacions registrades al Padró (d'alta i de baixa) tant per pròpia iniciativa del ciutadà com les executades d'ofici per la pròpia administració municipal.

Font: Moviments demogràfics. Departament d'Estadística. Ajuntament de Barcelona.

Diferències d'altes i baixes per districtes. 2013



### 3.Moviment migratori

#### 6.Altes per immigració al Padró de Barcelona segons lloc d'origen. 2009-2013

Lloc d'origen	2009	%	2010	%	2011	%	2012	%	2013	%
TOTAL	89.594	100,0	91.672	100,0	89.492	100,0	79.616	100,0	75.964	100,0
Catalunya	38.348	42,8	39.171	42,7	38.707	43,3	36.164	45,4	35.562	46,8
Àrea Metropolitana (1)	20.102	22,4	20.321	22,2	20.066	22,4	18.729	23,5	18.382	24,2
Resta Àmbit metropolità (2)	9.421	10,5	10.019	10,9	8.383	9,4	8.022	10,1	7.926	10,4
Resta província Barcelona	1.984	2,2	1.991	2,2	3.663	4,1	3.335	4,2	3.382	4,5
Resta Catalunya	6.841	7,6	6.840	7,5	6.595	7,4	6.078	7,6	5.872	7,7
Resta Espanya	17.129	19,1	17.025	18,6	17.268	19,3	15.782	19,8	15.168	20,0
Estranger	34.117	38,1	35.476	38,7	33.517	37,5	27.670	34,8	25.234	33,2

Nota: Totes les dades són provisionals i fan referència a les variacions registrades al Padró (d'alta i de baixa) tant per pròpia iniciativa del ciutadà com les executades d'ofici per la pròpia administració municipal.

(1) L'Àrea Metropolitana està formada per 36 municipis.

(2) Fins l'any 2010 la Regió Metropolitana estava formada per les comarques de Alt Penedès, Baix Llobregat, Barcelonès, Garraf, Maresme, Vallès Occidental i Vallès Oriental. A partir del 2011 l'Àmbit metropolità compren les comarques de: Baix Llobregat, Barcelonès, Maresme, Vallès Occidental i Vallès Oriental.

Font: Moviments demogràfics. Departament d'Estadística. Ajuntament de Barcelona.

### 3.Moviment migratori

#### 7.Baixes per emigració al Padró de Barcelona segons lloc de destí. 2009-2013

Lloc de destí	2009	%	2010	%	2011	%	2012	%	2013	%
TOTAL	59.570	100,0	59.055	100,0	56.999	100,0	56.817	100,0	53.704	100,0
Catalunya	42.513	71,4	41.968	71,1	38.607	67,7	38.141	67,1	35.911	66,9
Àrea Metropolitana (1)	21.791	36,6	21.085	35,7	19.771	34,7	19.512	34,3	18.672	34,8
Resta Àmbit metropolità (2)	12.215	20,5	12.408	21,0	11.084	19,4	9.613	16,9	8.812	16,4
Resta província Barcelona	2.210	3,7	2.171	3,7	2.020	3,5	3.580	6,3	3.346	6,2
Resta Catalunya	6.297	10,6	6.304	10,7	5.732	10,1	5.436	9,6	5.081	9,5
Resta Espanya	14.076	23,6	13.933	23,6	14.305	25,1	14.257	25,1	12.718	23,7
Estranger	2.981	5,0	3.154	5,3	4.087	7,2	4.419	7,8	5.075	9,4

Nota: Totes les dades són provisionals i fan referència a les variacions registrades al Padró (d'alta i de baixa) tant per pròpia iniciativa del ciutadà com les executades d'ofici per la pròpia administració municipal.

(1) L'Àrea Metropolitana està formada per 36 municipis.

(2) Fins l'any 2010 la Regió Metropolitana estava formada per les comarques de Alt Penedès, Baix Llobregat, Barcelonès, Garraf, Maresme, Vallès Occidental i Vallès Oriental. A partir del 2011 l'Àmbit metropolità compren les comarques de: Baix Llobregat, Barcelonès, Maresme, Vallès Occidental i Vallès Oriental.

Font: Moviments demogràfics. Departament d'Estadística. Ajuntament de Barcelona.



## 3.Moviment migratori

## 8.Altes per immigració al Padró de Barcelona segons origen i lloc de naixement. 2013

Lloc d'origen	Lloc de naixement										
	TOTAL	BCN ciutat	Resta Catalunya	Andalusia	Aragó	Astúries (Principat d')	Balears, les (Illes)	Canàries	Cantà- bria	Castella- la Manxa	Castella i Lleó
TOTAL	75.964	13.048	6.883	2.090	672	240	389	283	114	595	747
Província Barcelona	29.690	8.521	4.726	679	153	48	44	37	15	157	170
Resta Catalunya	5.872	1.771	1.594	149	55	10	7	7	3	46	63
Andalusia	2.217	281	67	1.004	7	7	12	1	2	11	6
Aragó	906	137	56	14	362	3	1	2	0	5	13
Astúries (Principat d')	261	14	5	3	0	114	1	1	0	2	11
Balears, les (Illes)	1.722	590	85	47	16	1	304	8	2	15	16
Canàries	873	156	40	11	2	4	1	201	1	3	8
Cantàbria	170	22	2	2	1	1	0	0	69	0	0
Castella-la Manxa	524	63	15	4	3	1	0	0	0	194	4
Castella i Lleó	826	75	13	9	4	8	0	3	2	74	359
País Basc, el	717	44	11	2	2	2	0	0	4	6	4
Extremadura	258	39	10	7	2	1	0	1	0	2	3
Galícia	989	100	18	4	4	8	1	2	2	2	9
Madrid (Comunitat de)	2.555	258	38	57	20	13	9	6	9	32	47
Múrcia (Regió de)	360	26	4	12	0	1	1	2	0	3	1
Navarra (Comunitat Foral de)	305	30	7	3	4	2	0	0	1	1	2
Rioja, la	143	14	5	1	3	0	0	0	0	0	1
Comunitat Valenciana, la	2.278	175	54	29	17	7	2	4	3	26	14
Ceuta-Melilla	64	14	1	7	1	0	0	0	0	0	0
Estranger	25.234	718	132	46	16	9	6	8	1	16	16

Lloc d'origen	Lloc de naixement										
	País Basc, el	Extre- madura	Galícia	Madrid (Comunitat de)	Múrcia (Regió de)	Navarra (Comunitat Foral de)	Rioja, la	Comunitat Valenciana, la	Ceuta- Melilla	Estranger	NC
TOTAL	526	282	822	1.034	263	177	68	1.215	62	46.453	1
Província Barcelona	99	92	147	165	66	30	12	193	16	14.320	0
Resta Catalunya	22	26	37	32	14	6	4	42	9	1.975	0
Andalusia	12	11	8	32	6	0	0	17	7	726	0
Aragó	3	3	5	5	3	3	1	7	1	282	0
Astúries (Principat d')	2	0	2	0	0	0	0	0	0	106	0
Balears, les (Illes)	9	3	6	20	4	3	0	21	4	568	0
Canàries	10	2	12	21	3	1	0	8	0	389	0
Cantàbria	5	0	0	3	0	0	0	1	0	64	0
Castella-la Manxa	1	6	0	36	3	0	0	3	0	191	0
Castella i Lleó	15	1	11	17	0	0	0	3	0	232	0
País Basc, el	284	2	5	8	0	2	1	9	0	331	0
Extremadura	1	116	1	8	0	0	0	1	0	66	0
Galícia	6	0	519	14	0	0	0	2	0	298	0
Madrid (Comunitat de)	19	12	26	576	11	2	1	25	2	1.392	0
Múrcia (Regió de)	1	0	2	2	127	1	0	7	0	170	0
Navarra (Comunitat Foral de)	6	0	2	2	0	119	0	1	0	125	0
Rioja, la	4	1	2	2	0	0	44	0	0	66	0
Comunitat Valenciana, la	9	0	12	33	17	3	2	847	4	1.020	0
Ceuta-Melilla	0	0	0	0	0	0	0	0	16	25	0
Estranger	18	7	25	58	9	7	3	28	3	24.107	1

Nota: Totes les dades són provisionals i fan referència a les variacions registrades al Padró (d'alta i de baixa) tant per pròpia iniciativa del ciutadà com les executades d'ofici per la pròpia administració municipal.

Font: Moviments demogràfics. Departament d'Estadística. Ajuntament de Barcelona.

## 3.Moviment migratori

## 9.Baixes per emigració al Padró de Barcelona segons destí i lloc de naixement. 2013

Lloc de destí	Lloc de naixement										
	TOTAL	BCN ciutat	Resta Catalunya	Andalusia	Aragó	Astúries (Principat d')	Balears, les (Illes)	Canàries	Cantà- bria	Castella- la Manxa	Castella i Lleó
TOTAL	53.704	30.830	5.081	1.626	845	202	1.811	833	141	302	530
Província Barcelona	18.475	11.788	2.167	338	206	37	699	211	27	63	97
Resta Catalunya	4.555	2.984	915	65	27	6	92	43	3	4	13
Andalusia	1.952	935	183	546	19	4	51	15	1	5	9
Aragó	698	280	68	6	228	0	14	5	0	2	4
Astúries (Principat d')	197	64	6	4	2	61	4	2	1	1	3
Balears, les (Illes)	305	65	12	4	2	0	193	2	0	1	1
Canàries	272	53	8	6	5	1	7	162	0	1	1
Cantàbria	100	35	3	0	0	2	3	0	33	0	2
Castella-la Manxa	518	216	38	7	10	1	18	5	3	77	35
Castella i Lleó	713	243	53	9	11	5	10	4	3	2	226
País Basc, el	393	94	16	10	5	0	12	0	4	1	9
Extremadura	335	156	31	3	1	2	6	1	1	1	2
Galícia	798	225	50	4	8	2	12	5	1	1	13
Madrid (Comunitat de)	760	212	36	25	8	2	24	24	3	16	4
Múrcia (Regió de)	240	97	15	5	4	0	4	1	0	2	0
Navarra (Comunitat Foral de)	154	49	11	1	5	0	4	2	0	0	0
Rioja, la	74	20	5	3	3	0	4	1	1	0	0
Comunitat Valenciana, la	861	250	59	9	10	1	21	8	5	6	1
Ceuta-Melilla	83	33	6	9	0	0	1	0	0	1	0
Estranger	22.221	13.031	1.399	572	291	78	632	342	55	118	110

Lloc de destí	Lloc de naixement									
	País Basc, el	Extre- madura	Galícia	Madrid (Comunitat de)	Múrcia (Regió de)	Navarra (Comunitat Foral de)	Rioja, la	Comunitat Valenciana, la	Ceuta- Melilla	Estranger
TOTAL	610	217	834	2.473	277	208	100	1.648	61	5.075
Província Barcelona	80	42	172	492	48	35	21	248	11	1.693
Resta Catalunya	14	7	11	59	7	2	2	56	1	244
Andalusia	6	7	12	57	11	4	0	31	2	54
Aragó	3	2	1	34	1	4	1	16	0	29
Astúries (Principat d')	0	1	5	18	0	1	1	7	0	16
Balears, les (Illes)	0	1	5	3	0	1	0	4	0	11
Canàries	2	0	0	5	1	2	0	1	0	17
Cantàbria	4	0	0	7	0	0	0	2	0	9
Castella-la Manxa	6	3	1	35	2	2	0	29	0	30
Castella i Lleó	5	2	14	69	2	1	1	19	0	34
País Basc, el	165	4	8	22	1	6	1	5	1	29
Extremadura	4	89	2	20	1	2	1	5	0	7
Galícia	5	0	382	38	0	3	0	11	0	38
Madrid (Comunitat de)	2	4	9	312	1	3	0	20	0	55
Múrcia (Regió de)	3	2	1	12	77	0	0	11	0	6
Navarra (Comunitat Foral de)	5	0	0	5	1	60	1	2	0	8
Rioja, la	3	0	1	3	0	2	23	1	0	4
Comunitat Valenciana, la	7	4	2	35	2	3	0	391	2	45
Ceuta-Melilla	2	2	2	9	0	0	0	2	13	3
Estranger	294	47	206	1.238	122	77	48	787	31	2.743

Nota: Totes les dades són provisionals i fan referència a les variacions registrades al Padró (d'alta i de baixa) tant per pròpia iniciativa del ciutadà com les executades d'ofici per la pròpia administració municipal.

Font: Moviments demogràfics. Departament d'Estadística. Ajuntament de Barcelona.

### 3.Moviment migratori

#### 10.Rànkling de municipis d'origen de les altes per immigració a Barcelona. 2009-2013

<i>Municipi</i>	2009	2010	2011	2012	2013
Hospitalet de Llobregat, l'	6.171	6.136	6.274	5.479	5.472
Badalona	3.273	3.260	3.204	2.924	2.903
Santa Coloma de Gramenet	2.397	2.305	2.167	2.223	2.151
Terrassa	952	939	969	1.023	1.103
Sant Cugat del Vallès	835	986	910	881	991
Sabadell	960	1.079	1.013	891	901
Cornellà de Llobregat	868	885	781	810	717
Sant Adrià de Besòs	660	634	727	686	649
Castelldefels	672	663	675	675	594
Mataró	599	645	617	573	548
Montcada i Reixac	433	461	432	483	506
Sant Boi de Llobregat	484	555	490	458	467
Esplugues de Llobregat	668	586	569	538	452
Cerdanyola del Vallès	464	479	463	455	414
Rubí	421	420	445	398	387
Granollers	355	336	377	303	345
Vilanova i la Geltrú	351	373	416	346	343
Prat de Llobregat, el	383	382	388	334	337
Sitges	373	346	355	364	333
Manresa	272	273	276	290	312
Gavà	320	318	340	324	309
Mollet del Vallès	290	333	297	292	296
Viladecans	259	303	317	276	289
Ripollet	255	284	300	298	281
Sant Feliu de Llobregat	287	300	249	222	246
Sant Joan Despí	260	247	216	228	221
Premià de Mar	241	270	278	252	207
Santa Perpètua de Mogoda	159	189	175	188	206
Barberà del Vallès	160	184	172	180	203
Resta municipis província	7.685	8.160	8.220	7.692	7.507

Nota: el rànkling correspon a l'any 2013 i s'ha tingut en compte tots els municipis de la província de Barcelona.

Nota: Totes les dades són provisionals i fan referència a les variacions registrades al Padró (d'alta i de baixa) tant per pròpia iniciativa del ciutadà com les executades d'ofici per la pròpia administració municipal.

Font: Moviments demogràfics. Departament d'Estadística. Ajuntament de Barcelona.

### 3.Moviment migratori

#### 11.Rànking de municipis de destí de les baixes per emigració de Barcelona. 2009-2013

<i>Municipi</i>	2009	2010	2011	2012	2013
Hospitalet de Llobregat, l'	6.085	5.778	5.823	5.529	5.542
Badalona	3.001	2.758	2.568	2.490	2.179
Santa Coloma de Gramenet	2.127	1.963	1.843	1.814	1.716
Sant Cugat del Vallès	1.771	1.867	1.519	1.387	1.499
Terrassa	1.106	1.158	1.156	1.172	1.026
Sabadell	1.080	935	947	1.018	943
Castelldefels	813	847	786	707	841
Sant Adrià de Besòs	755	709	765	955	832
Cornellà de Llobregat	911	852	880	900	765
Esplugues de Llobregat	663	629	513	555	516
Montcada i Reixac	544	662	574	624	513
Sant Boi de Llobregat	553	525	468	535	447
Cerdanyola del Vallès	417	479	387	381	438
Mataró	553	543	485	543	430
Sitges	428	484	413	406	409
Rubí	463	479	425	439	406
Vilanova i la Geltrú	431	455	360	358	360
Gavà	370	351	362	338	351
Prat de Llobregat, el	405	334	366	388	325
Masnou, el	366	345	282	300	314
Granollers	324	337	288	330	297
Viladecans	403	393	345	322	296
Ripollet	303	334	357	304	286
Premià de Mar	277	306	284	307	283
Mollet del Vallès	285	328	280	270	276
Sant Just Desvern	193	289	132	270	246
Sant Feliu de Llobregat	343	271	298	312	245
Sant Joan Despí	285	291	291	235	231
Manresa	209	258	275	215	219
Vilassar de Mar	315	251	225	276	219
Resta municipis província	10.437	10.453	9.178	9.025	8.380

Nota: el rànking correspon a l'any 2013 i s'ha tingut en compte tots els municipis de la província de Barcelona.

Nota: Totes les dades són provisionals i fan referència a les variacions registrades al Padró (d'alta i de baixa) tant per pròpia iniciativa del ciutadà com les executades d'ofici per la pròpia administració municipal.

Font: Moviments demogràfics. Departament d'Estadística. Ajuntament de Barcelona.

### 3.Moviment migratori

#### 12.Rànkings de municipis d'origen de les altes per immigració a Barcelona segons nacionalitat. 2013

Lloc d'origen	Nacionalitat					
	TOTAL	%	Espanyola	%	Estrangera	%
TOTAL IMMIGRANTS	75.964	100,0	33.553	44,2	42.411	55,8
Província Barcelona	29.690	100,0	16.917	57,0	12.773	43,0
Hospitalet de Llobregat, l'	5.472	100,0	2.217	40,5	3.255	59,5
Badalona	2.903	100,0	1.159	39,9	1.744	60,1
Santa Coloma de Gramenet	2.151	100,0	743	34,5	1.408	65,5
Terrassa	1.103	100,0	680	61,7	423	38,3
Sant Cugat del Vallès	991	100,0	698	70,4	293	29,6
Sabadell	901	100,0	515	57,2	386	42,8
Cornellà de Llobregat	717	100,0	294	41,0	423	59,0
Sant Adrià de Besòs	649	100,0	367	56,5	282	43,5
Castelldefels	594	100,0	336	56,6	258	43,4
Mataró	548	100,0	325	59,3	223	40,7
Montcada i Reixac	506	100,0	266	52,6	240	47,4
Sant Boi de Llobregat	467	100,0	280	60,0	187	40,0
Esplugues de Llobregat	452	100,0	281	62,2	171	37,8
Cerdanyola del Vallès	414	100,0	214	51,7	200	48,3
Rubí	387	100,0	230	59,4	157	40,6
Granollers	345	100,0	183	53,0	162	47,0
Vilanova i la Geltrú	343	100,0	254	74,1	89	25,9
Prat de Llobregat, el	337	100,0	218	64,7	119	35,3
Sitges	333	100,0	214	64,3	119	35,7
Manresa	312	100,0	175	56,1	137	43,9
Gavà	309	100,0	204	66,0	105	34,0
Mollet del Vallès	296	100,0	185	62,5	111	37,5
Viladecans	289	100,0	191	66,1	98	33,9
Ripollet	281	100,0	176	62,6	105	37,4
Sant Feliu de Llobregat	246	100,0	157	63,8	89	36,2
Sant Joan Despí	221	100,0	162	73,3	59	26,7
Premià de Mar	207	100,0	151	72,9	56	27,1
Santa Perpètua de Mogoda	206	100,0	138	67,0	68	33,0
Barberà del Vallès	203	100,0	151	74,4	52	25,6
Resta municipis província	7.507	100,0	5.753	76,6	1.754	23,4
Resta Catalunya	5.872	100,0	4.110	70,0	1.762	30,0
Resta d'Espanya	15.168	100,0	10.062	66,3	5.106	33,7
Estranger	25.234	100,0	2.464	9,8	22.770	90,2
Unió Europea (dels 27)	7.619	100,0	556	7,3	7.063	92,7
Resta Europa	1.942	100,0	169	8,7	1.773	91,3
Àfrica	1.206	100,0	88	7,3	1.118	92,7
Amèrica	9.523	100,0	1.410	14,8	8.113	85,2
Àsia	4.828	100,0	213	4,4	4.615	95,6
Oceania	116	100,0	28	24,1	88	75,9

Nota: el rànkings correspon a l'any 2013 i s'ha tingut en compte tots els municipis de la província de Barcelona.

Nota: Totes les dades són provisionals i fan referència a les variacions registrades al Padró (d'alta i de baixa) tant per pròpia iniciativa del ciutadà com les executades d'ofici per la pròpia administració municipal.

Font: Moviments demogràfics. Departament d'Estadística. Ajuntament de Barcelona.

### 3.Moviment migratori

#### 13.Rànkings de municipis de destí de les baixes per emigració de Barcelona segons nacionalitat. 2013

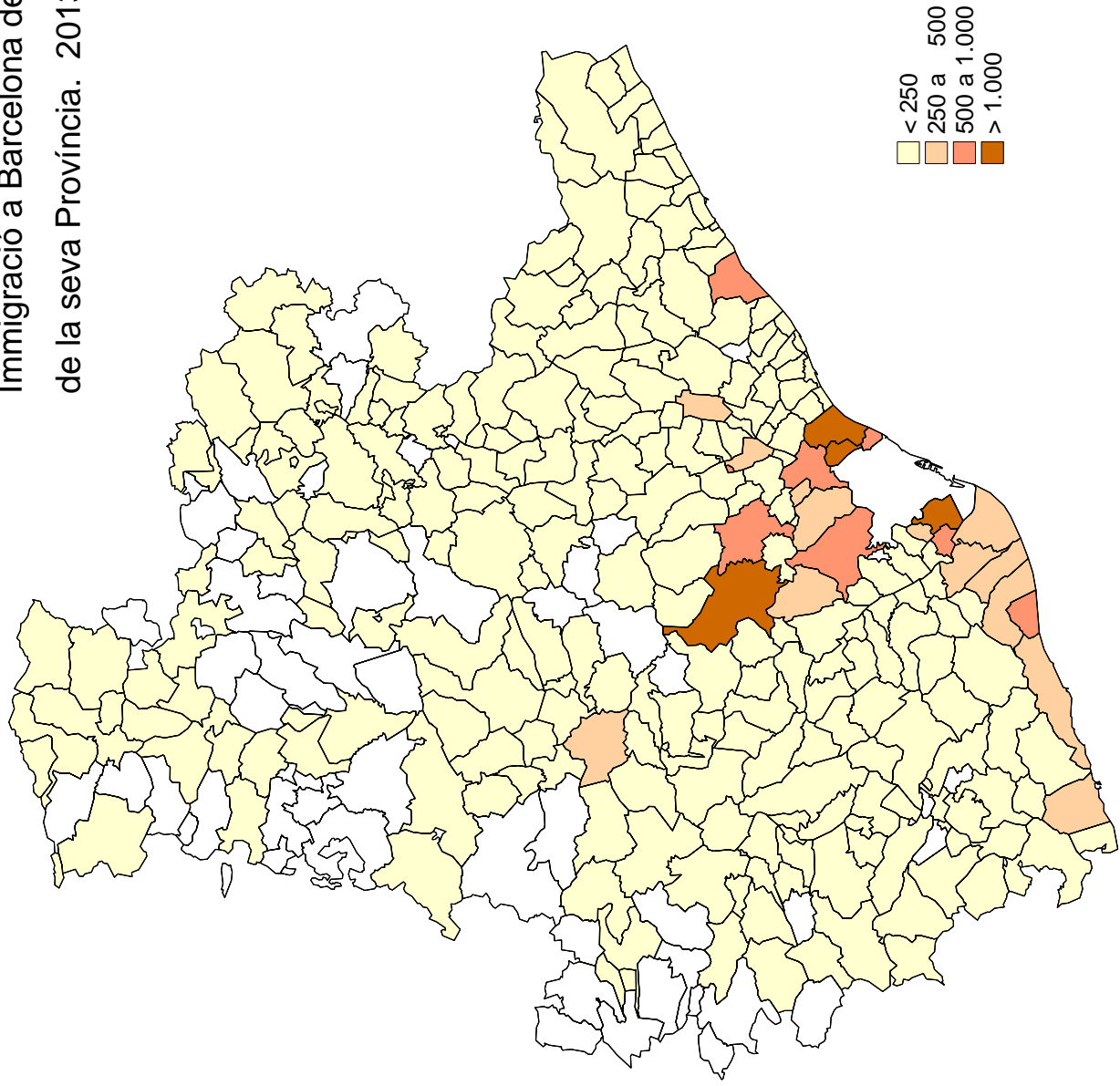
Lloc de destí	Nacionalitat					
	TOTAL	%	Espanyola	%	Estrangera	%
TOTAL EMIGRANTS	53.704	100,0	35.267	65,7	18.437	34,3
Província Barcelona	30.830	100,0	19.492	63,2	11.338	36,8
Hospitalet de Llobregat, l'	5.542	100,0	2.325	42,0	3.217	58,0
Badalona	2.179	100,0	1.013	46,5	1.166	53,5
Santa Coloma de Gramenet	1.716	100,0	656	38,2	1.060	61,8
Sant Cugat del Vallès	1.499	100,0	1.188	79,3	311	20,7
Terrassa	1.026	100,0	687	67,0	339	33,0
Sabadell	943	100,0	607	64,4	336	35,6
Castelldefels	841	100,0	554	65,9	287	34,1
Sant Adrià de Besòs	832	100,0	471	56,6	361	43,4
Cornellà de Llobregat	765	100,0	388	50,7	377	49,3
Esplugues de Llobregat	516	100,0	314	60,9	202	39,1
Montcada i Reixac	513	100,0	293	57,1	220	42,9
Sant Boi de Llobregat	447	100,0	287	64,2	160	35,8
Cerdanyola del Vallès	438	100,0	303	69,2	135	30,8
Mataró	430	100,0	275	64,0	155	36,0
Sitges	409	100,0	307	75,1	102	24,9
Rubí	406	100,0	273	67,2	133	32,8
Vilanova i la Geltrú	360	100,0	274	76,1	86	23,9
Gavà	351	100,0	247	70,4	104	29,6
Prat de Llobregat, el	325	100,0	208	64,0	117	36,0
Masnou, el	314	100,0	251	79,9	63	20,1
Granollers	297	100,0	197	66,3	100	33,7
Viladecans	296	100,0	198	66,9	98	33,1
Ripollet	286	100,0	180	62,9	106	37,1
Premià de Mar	283	100,0	220	77,7	63	22,3
Mollet del Vallès	276	100,0	183	66,3	93	33,7
Sant Just Desvern	246	100,0	198	80,5	48	19,5
Sant Feliu de Llobregat	245	100,0	158	64,5	87	35,5
Sant Joan Despí	231	100,0	159	68,8	72	31,2
Manresa	219	100,0	132	60,3	87	39,7
Vilassar de Mar	219	100,0	198	90,4	21	9,6
Resta municipis província	8.380	100,0	6.748	80,5	1.632	19,5
Resta Catalunya	5.081	100,0	3.881	76,4	1.200	23,6
Resta d'Espanya	12.718	100,0	8.261	65,0	4.457	35,0
Estranger	5.075	100,0	3.633	71,6	1.442	28,4
Unió Europea (dels 27)	1.612	100,0	1.196	74,2	416	25,8
Resta Europa	410	100,0	326	79,5	84	20,5
Àfrica	86	100,0	52	60,5	34	39,5
Amèrica	2.537	100,0	1.750	69,0	787	31,0
Àsia	378	100,0	261	69,0	117	31,0
Oceania	52	100,0	48	92,3	4	7,7

Nota: el rànkings correspon a l'any 2013 i s'ha tingut en compte tots els municipis de la província de Barcelona.

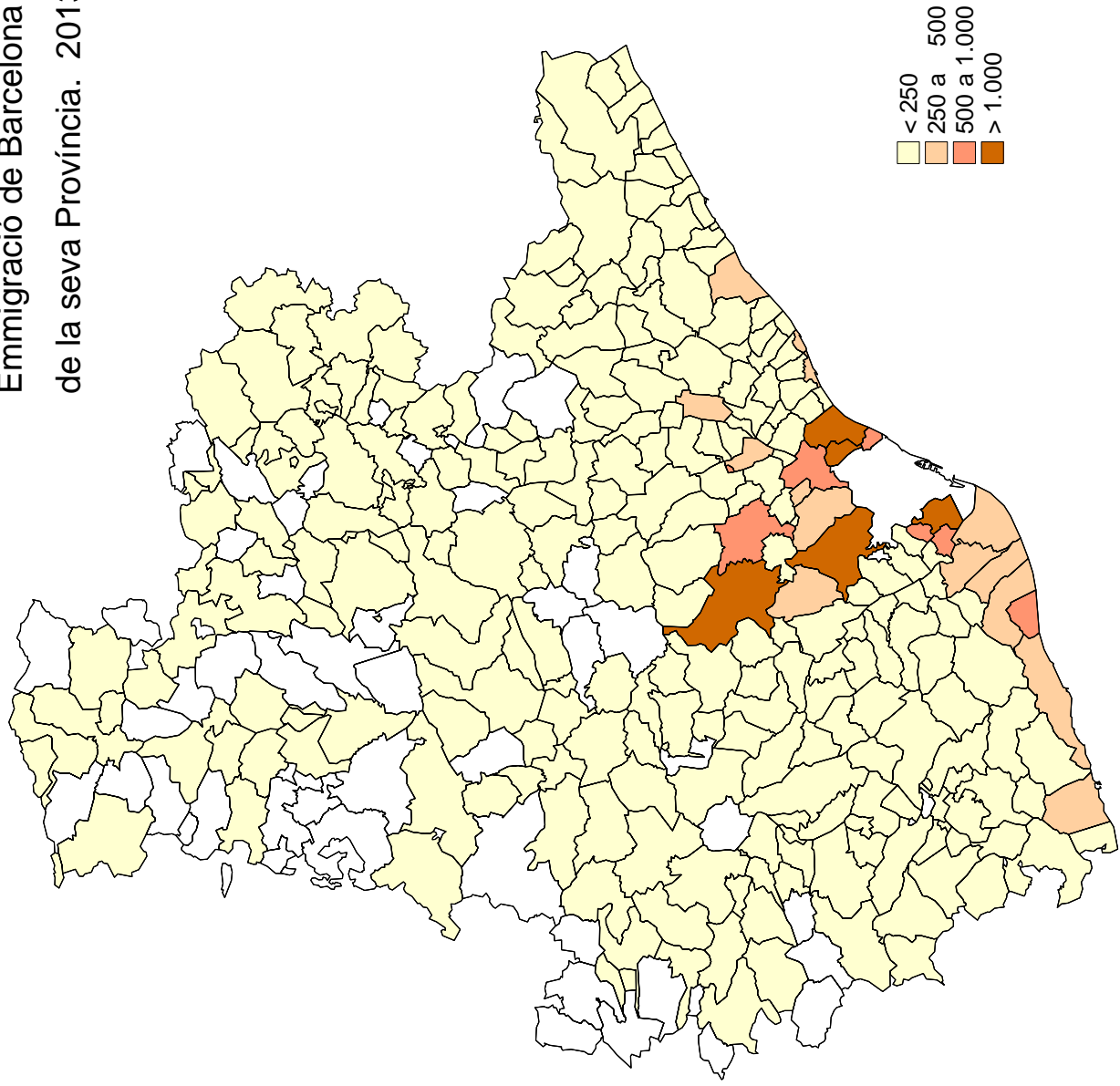
Nota: Totes les dades són provisionals i fan referència a les variacions registrades al Padró (d'alta i de baixa) tant per pròpia iniciativa del ciutadà com les executades d'ofici per la pròpia administració municipal.

Font: Moviments demogràfics. Departament d'Estadística. Ajuntament de Barcelona.

# Immigració a Barcelona dels Municipis de la seva Província. 2013



# Emmigració de Barcelona als Municipis de la seva Província. 2013





#### 4. Migració interna



## 4.Migració interna

### 1.Evolució dels canvis de domicili en el Padró de Barcelona. 2009-2013

	2009	2010	2011	2012	2013
Sexe	103.916	115.203	109.828	109.603	110.259
Homes	52.073	57.988	55.033	54.590	54.471
Dones	51.843	57.215	54.795	55.013	55.788
Nacionalitat	103.916	115.203	109.828	109.603	110.259
Espanyola	50.490	58.673	56.279	57.109	58.496
Estrangera	53.426	56.530	53.549	52.494	51.763
Lloc de naixement	103.916	115.203	109.828	109.603	110.259
Barcelona ciutat	34.520	40.562	37.445	37.255	38.128
Resta Catalunya	3.935	4.755	4.824	5.044	5.089
Resta Espanya	7.951	8.667	8.407	8.507	8.610
Estranger	57.510	61.219	59.152	58.797	58.432
Edat	103.916	115.203	109.828	109.603	110.259
0-4 anys	6.996	8.034	7.592	7.677	7.722
5-9 anys	3.896	4.583	4.400	4.866	5.139
10-14 anys	3.173	3.586	3.623	3.871	3.991
15-19 anys	3.412	3.759	3.704	3.955	4.065
20-24 anys	8.452	8.478	7.978	7.580	7.384
25-29 anys	19.087	20.007	17.990	15.980	15.053
30-34 anys	19.414	21.742	20.054	19.822	18.973
35-39 anys	13.325	15.345	15.030	15.122	15.509
40-44 anys	8.300	9.699	9.460	9.678	10.093
45-49 anys	5.338	6.309	6.371	6.561	6.911
50-54 anys	3.580	4.260	4.141	4.390	4.826
55-59 anys	2.328	2.547	2.666	2.803	3.162
60-64 anys	1.623	1.789	1.841	2.082	2.129
> 65 anys	4.992	5.065	4.978	5.216	5.302

Nota: Totes les dades són provisionals i fan referència a les variacions registrades al Padró (d'alta i de baixa) tant per pròpia iniciativa del ciutadà com les executades d'ofici per la pròpia administració municipal.

Font: Moviments demogràfics. Departament d'Estadística. Ajuntament de Barcelona.

## 4.Migració interna

### 2.Canvis de domicili en el Padró de Barcelona per sexe, nacionalitat, lloc de naixement i edat. 2013

Edats	TOTAL	%	Home	%	Dona	%
TOTAL	110.259	100,0	54.471	100,0	55.788	100,0
0-4 anys	7.722	7,0	4.011	7,4	3.711	6,7
5-9 anys	5.139	4,7	2.643	4,9	2.496	4,5
10-14 anys	3.991	3,6	2.055	3,8	1.936	3,5
15-19 anys	4.065	3,7	2.042	3,7	2.023	3,6
20-24 anys	7.384	6,7	3.578	6,6	3.806	6,8
25-29 anys	15.053	13,7	6.932	12,7	8.121	14,6
30-34 anys	18.973	17,2	9.376	17,2	9.597	17,2
35-39 anys	15.509	14,1	8.119	14,9	7.390	13,2
40-44 anys	10.093	9,2	5.308	9,7	4.785	8,6
45-49 anys	6.911	6,3	3.513	6,4	3.398	6,1
50-54 anys	4.826	4,4	2.414	4,4	2.412	4,3
55-59 anys	3.162	2,9	1.452	2,7	1.710	3,1
60-64 anys	2.129	1,9	1.003	1,8	1.126	2,0
65 anys i més	5.302	4,8	2.025	3,7	3.277	5,9

Nota: Totes les dades són provisionals i fan referència a les variacions registrades al Padró (d'alta i de baixa) tant per pròpia iniciativa del ciutadà com les executades d'ofici per la pròpia administració municipal.

Font: Moviments demogràfics. Departament d'Estadística. Ajuntament de Barcelona.

## 4. Migració interna

### 3. Canvis de domicili per districtes. 2013

Districte de baixa	BARCELONA	Districte d'alta										NC
		1. Ciutat Vella	2. Eixample	3. Sants-Montjuïc	4. Les Corts	5. Sarrià-S. Gervasi	6. Gràcia	7. Horta-Guinardó	8. Nou Barris	9. Sant Andreu	10. Sant Martí	
BARCELONA	110.259	12.260	17.682	13.618	3.765	7.929	7.784	10.746	12.431	9.296	14.747	1
1. Ciutat Vella	13.909	7.579	1.872	1.571	105	279	422	411	355	318	997	0
2. Eixample	17.825	1.381	8.509	1.637	495	1.066	1.140	958	428	603	1.607	1
3. Sants-Montjuïc	13.534	1.154	1.676	7.492	667	277	336	439	409	408	676	0
4. Les Corts	3.846	120	459	672	1.490	532	161	104	96	64	148	0
5. Sarrià-Sant Gervasi	7.574	207	872	233	474	4.231	726	307	144	110	270	0
6. Gràcia	8.113	324	1.138	388	135	730	3.425	924	300	245	504	0
7. Horta-Guinardó	10.550	297	805	402	109	273	703	5.477	1.162	626	696	0
8. Nou Barris	11.913	269	444	325	77	128	268	919	7.839	1.022	622	0
9. Sant Andreu	8.948	251	513	303	76	139	180	570	1.128	4.955	833	0
10. Sant Martí	14.047	678	1.394	595	137	274	423	637	570	945	8.394	0

#### Percentatges

Districte de baixa	BARCELONA	Districte d'alta										
		1. Ciutat Vella	2. Eixample	3. Sants-Montjuïc	4. Les Corts	5. Sarrià-S. Gervasi	6. Gràcia	7. Horta-Guinardó	8. Nou Barris	9. Sant Andreu	10. Sant Martí	
BARCELONA	100,0	11,1	16,0	12,4	3,4	7,2	7,1	9,7	11,3	8,4	13,4	
1. Ciutat Vella	100,0	54,5	13,5	11,3	0,8	2,0	3,0	3,0	2,6	2,3	7,2	
2. Eixample	100,0	7,7	47,7	9,2	2,8	6,0	6,4	5,4	2,4	3,4	9,0	
3. Sants-Montjuïc	100,0	8,5	12,4	55,4	4,9	2,0	2,5	3,2	3,0	3,0	5,0	
4. Les Corts	100,0	3,1	11,9	17,5	38,7	13,8	4,2	2,7	2,5	1,7	3,8	
5. Sarrià-Sant Gervasi	100,0	2,7	11,5	3,1	6,3	55,9	9,6	4,1	1,9	1,5	3,6	
6. Gràcia	100,0	4,0	14,0	4,8	1,7	9,0	42,2	11,4	3,7	3,0	6,2	
7. Horta-Guinardó	100,0	2,8	7,6	3,8	1,0	2,6	6,7	51,9	11,0	5,9	6,6	
8. Nou Barris	100,0	2,3	3,7	2,7	0,6	1,1	2,2	7,7	65,8	8,6	5,2	
9. Sant Andreu	100,0	2,8	5,7	3,4	0,8	1,6	2,0	6,4	12,6	55,4	9,3	
10. Sant Martí	100,0	4,8	9,9	4,2	1,0	2,0	3,0	4,5	4,1	6,7	59,8	

#### Percentatges

Districte de baixa	BARCELONA	Districte d'alta										
		1. Ciutat Vella	2. Eixample	3. Sants-Montjuïc	4. Les Corts	5. Sarrià-S. Gervasi	6. Gràcia	7. Horta-Guinardó	8. Nou Barris	9. Sant Andreu	10. Sant Martí	
BARCELONA	100,0	100,0	100,0	100,0	100,0	100,0	100,0	100,0	100,0	100,0	100,0	
1. Ciutat Vella	12,6	61,8	10,6	11,5	2,8	3,5	5,4	3,8	2,9	3,4	6,8	
2. Eixample	16,2	11,3	48,1	12,0	13,1	13,4	14,6	8,9	3,4	6,5	10,9	
3. Sants-Montjuïc	12,3	9,4	9,5	55,0	17,7	3,5	4,3	4,1	3,3	4,4	4,6	
4. Les Corts	3,5	1,0	2,6	4,9	39,6	6,7	2,1	1,0	0,8	0,7	1,0	
5. Sarrià-Sant Gervasi	6,9	1,7	4,9	1,7	12,6	53,4	9,3	2,9	1,2	1,2	1,8	
6. Gràcia	7,4	2,6	6,4	2,8	3,6	9,2	44,0	8,6	2,4	2,6	3,4	
7. Horta-Guinardó	9,6	2,4	4,6	3,0	2,9	3,4	9,0	51,0	9,3	6,7	4,7	
8. Nou Barris	10,8	2,2	2,5	2,4	2,0	1,6	3,4	8,6	63,1	11,0	4,2	
9. Sant Andreu	8,1	2,0	2,9	2,2	2,0	1,8	2,3	5,3	9,1	53,3	5,6	
10. Sant Martí	12,7	5,5	7,9	4,4	3,6	3,5	5,4	5,9	4,6	10,2	56,9	

Nota: Totes les dades són provisionals i fan referència a les variacions registrades al Padró (d'alta i de baixa) tant per pròpia iniciativa del ciutadà com les executades d'ofici per la pròpia administració municipal.

Font: Moviments demogràfics. Departament d'Estadística. Ajuntament de Barcelona.

## 4.Migració interna

### 4.Canvis de domicili en el Padro de Barcelona per les principals nacionalitat i sexe. 2013

	TOTAL	%	Home	%	Dona	%
TOTAL	110.259	100,0	54.471	100,0	55.788	100,0
Espanya	58.496	53,1	27.889	51,2	30.607	54,9
Pakistan	5.818	5,3	4.635	8,5	1.183	2,1
Itàlia	3.174	2,9	1.699	3,1	1.475	2,6
Bolívia	3.051	2,8	1.154	2,1	1.897	3,4
Xina	2.832	2,6	1.347	2,5	1.485	2,7
Equador	2.669	2,4	1.204	2,2	1.465	2,6
Perú	2.499	2,3	1.115	2,0	1.384	2,5
Colòmbia	2.458	2,2	1.136	2,1	1.322	2,4
Filipines	2.281	2,1	952	1,7	1.329	2,4
Marroc	2.269	2,1	1.230	2,3	1.039	1,9
Hondures	1.868	1,7	486	0,9	1.382	2,5
Dominicana, República	1.735	1,6	735	1,3	1.000	1,8
Bangla Desh	1.614	1,5	1.317	2,4	297	0,5
Índia	1.462	1,3	1.096	2,0	366	0,7
França	1.301	1,2	628	1,2	673	1,2
Argentina	1.138	1,0	575	1,1	563	1,0
Brasil	1.055	1,0	455	0,8	600	1,1
Paraguai	1.014	0,9	286	0,5	728	1,3
Rússia	925	0,8	271	0,5	654	1,2
Veneçuela	879	0,8	424	0,8	455	0,8
Romania	847	0,8	376	0,7	471	0,8
Xile	704	0,6	346	0,6	358	0,6
Alemanya	639	0,6	281	0,5	358	0,6
Mèxic	617	0,6	273	0,5	344	0,6
Nepal	593	0,5	460	0,8	133	0,2
Regne Unit	582	0,5	318	0,6	264	0,5
Ucraïna	503	0,5	191	0,4	312	0,6
Cuba	498	0,5	232	0,4	266	0,5
Geòrgia	489	0,4	222	0,4	267	0,5
Armènia	412	0,4	185	0,3	227	0,4
Portugal	396	0,4	208	0,4	188	0,3
Estats Units d'Amèrica	326	0,3	159	0,3	167	0,3
Polònia	311	0,3	108	0,2	203	0,4
Uruguai	307	0,3	165	0,3	142	0,3
Algèria	273	0,2	186	0,3	87	0,2
Països Baixos	259	0,2	162	0,3	97	0,2
Bulgària	241	0,2	100	0,2	141	0,3
Salvador, el	241	0,2	75	0,1	166	0,3
Suècia	204	0,2	77	0,1	127	0,2
Resta països	3.279	3,0	1.713	3,1	1.566	2,8

Nota: Totes les dades són provisionals i fan referència a les variacions registrades al Padró (d'alta i de baixa) tant per pròpia iniciativa del ciutadà com les executades d'ofici per la pròpia administració municipal.

Font: Moviments demogràfics. Departament d'Estadística. Ajuntament de Barcelona.



Notes aclaridores





## Notes aclaridores

### Moviment natural de la població

Es refereix bàsicament a les estadístiques de naixements, matrimonis i defuncions ocorreguts en un territori. La font primària d'informació és el Registre Civil. En els resultats provisionals, la informació es classifica pel lloc d'inscripció i residència dels successos demogràfics.

### Naixement

Aquest concepte en l'Estadística del Moviment Natural de la població queda identificat amb el biològic de "nascut amb vida".

### Defunció

Aquest concepte tradicionalment a Espanya comprenia a tots els morts amb més de 24 hores de vida. A partir del 1975 es va ampliar amb la incorporació dels nascuts amb vida morts durant les primeres 24 hores. Aquest canvi és de gran transcendència doncs suposa l'adopció del criteri de defunció recomanat pels organismes Internacionals.

### Matrimoni

Es considera matrimoni a la unió estable entre dues persones del mateix o diferent sexe, manifestat externament amb les formalitats legalment establertes i inscrites en el Registre Civil.

### Saldo vegetatiu

Es la diferència entre el número de naixements i el de defuncions dels residents.

### Taxa natalitat

Relació entre els naixements d'un any i la població mitjana del mateix any per cada 1.000 habitants.

### Taxa mortalitat

Relació entre les defuncions d'un any i la població mitjana del mateix any per cada 1.000 habitants.

### Esperança de vida en néixer

És el nombre mitjà d'anys que viuria cada nascut si les condicions de mortalitat del període es perpetuessin.

### Taxa de fecunditat

Relació entre els naixements de mare resident per cada 1.000 dones en edat fèrtil (de 15 a 49 anys d'edat).

### ISF

Índex Sintètic de Fecunditat o nombre de fills per cada dona en edat fèrtil.

### Variacions en el Padró Municipal

El Padró Municipal registra diversos tipus de variacions, d'alta i de baixa, que poden estar associades, amb un canvi residencial amb origen o procedència de l'estranger, o d'una altra regió d'Espanya. Aquestes variacions es registren per pròpia iniciativa de l'interessat o d'altres són executades d'ofici per la pròpia administració municipal. Les variacions poden ser:

- Altes i baixes per canvi de residència amb origen o destí de l'estranger o d'altre regió d'Espanya.

- Altes per omisió sense procedència o amb procedència de l'estranger. Aquestes es produeixen quan un resident habitual en un municipi sol·licita la seva inscripció en el Padró declarant que no coneix figurar inscrit en el Padró d'un altre municipi o en el Padró

de espanyols residents a l'estranger, o bé quan l'ajuntament declara, d'ofici, la inscripció en el Padró d'una persona que resideix habitualment en el municipi y no figura inscrit en el seu Padró, seguint el procediment administratiu establert.

- Baixes per inscripció indeguda, són les efectuades d'ofici per l'ajuntament per a resoldre duplicitats en el seu Padró o per a donar de baixar aquelles inscripcions que no compleixen amb el requisit exigít de residència habitual en el municipi.

- Baixes per caducitat, és el resultat de l'aplicació de la reforma de la Llei d'estrangeria de 2003 que estableix l'obligació dels estrangers no comunitaris sense autorització de residència permanent, de renovar la seva inscripció padronal cada dos anys i la caducitat d'aquestes inscripcions en cas de no produir-se la renovació, tenint la potestat, l'ajuntament corresponent d'executar d'ofici, la baixa per caducitat de les mateixes.

#### Immigració

Acció per la que una persona fixa la seva residència habitual en un territori per un període de almenys dotze mesos, havent estat prèviament resident en un altre territori.

#### Emigració

Acció per la que una persona que havent estat resident en un territori, deixa de tenir la seva residència habitual en el mateix per un període de almenys dotze mesos.

#### Saldo migratori

És la diferència entre les altes al padró i les baixes al padró en un any.

#### Canvis de domicili

Persones que canvien el seu domicili en el Padró municipal.