

Estadística de la Població de Barcelona

Lectura del Padró Municipal d'Habitants
01/01/2018

Resum de resultats

B
BC
BN

Resum de resultats

Estadística de la Població de Barcelona 2018 – Lectura del Padró Municipal d'Habitants

» 01. PRESENTACIÓ

El Departament d'Estadística i Difusió de Dades de l'Ajuntament de Barcelona presenta les dades i l'anàlisi estadística de la població resident a la ciutat de Barcelona segons la lectura del Padró municipal d'habitants a 1 de gener de 2018.

S'ofereixen els indicadors essencials per conèixer l'estructura de la població, desagregats segons les diferents divisions territorials de la ciutat (districte, barri i secció censal), i segons característiques demogràfiques com el sexe, l'edat, el lloc de naixement, la nacionalitat, el nivell acadèmic, els anys d'alta al municipi i el nombre i característiques de les persones que conviuen al domicili. També s'ofereixen dades de l'estadística dels noms més freqüents de la població resident empadronada, creuats segons la dècada de naixement.

Com en anys anteriors s'ha fet una anàlisi aprofundida de la població amb nacionalitat estrangera resident a la ciutat i per primer cop també de la població nascuda a l'estranger, també de les característiques dels domicilis on estan empadronats els residents de la ciutat.

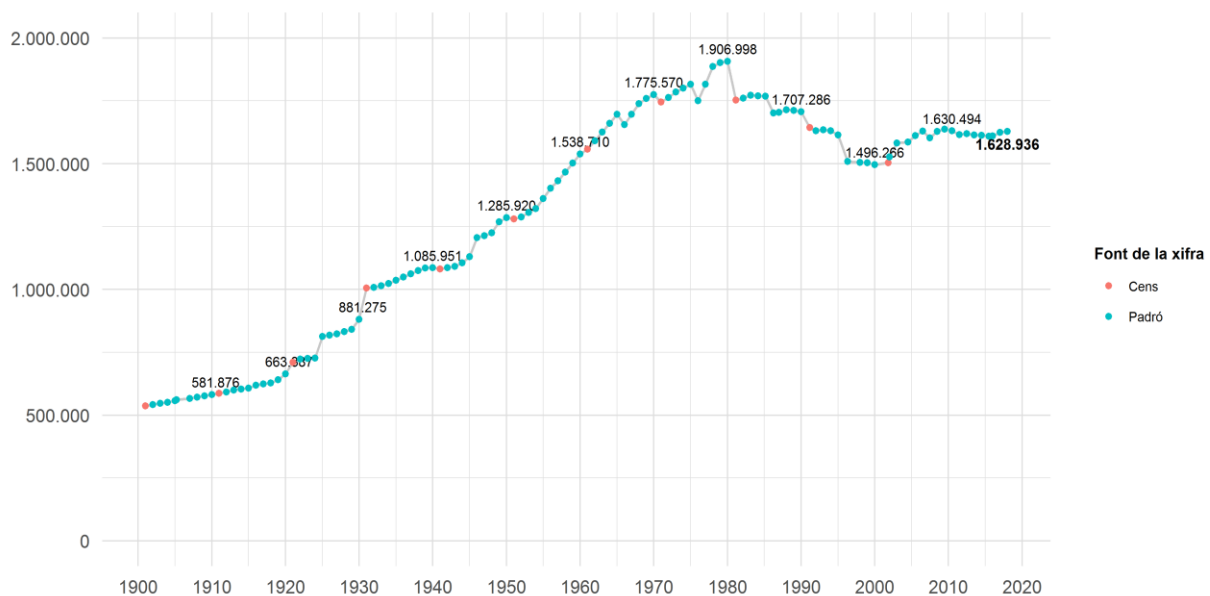
La informació es presenta en tres productes i a l'apartat d'estadístiques temàtiques de població a la web del Departament d'Estadística i Difusió de dades:

- Informe '[Característiques de la població de Barcelona segons el Padró Municipal. Gener 2018](#)'
- Informe '[La població estrangera de Barcelona. La població de Barcelona nascuda a l'estranger. Gener 2018](#)'
- Informe '[Característiques dels domicilis de Barcelona segons el Padró Municipal. Gener 2018](#)'
- Encreuaments amb les principals variables per districtes, barris i seccions censals, accessible a la web del Departament d'Estadística i Difusió de Dades. <http://www.bcn.cat/estadistica/catala/dades/tpob/pad/padro/a2018/index.htm>

» 02. RESUM DE RESULTATS

» 02.01. Nombre de persones

Barcelona augmenta lleugerament la seva població. Durant l'any 2017 la ciutat ha augmentat la seva població en **3.799** persones, fins situar-se en **1.628.936** habitants empadronats a **1 de gener de 2018**. En termes relatius l'increment és del 0,23%.

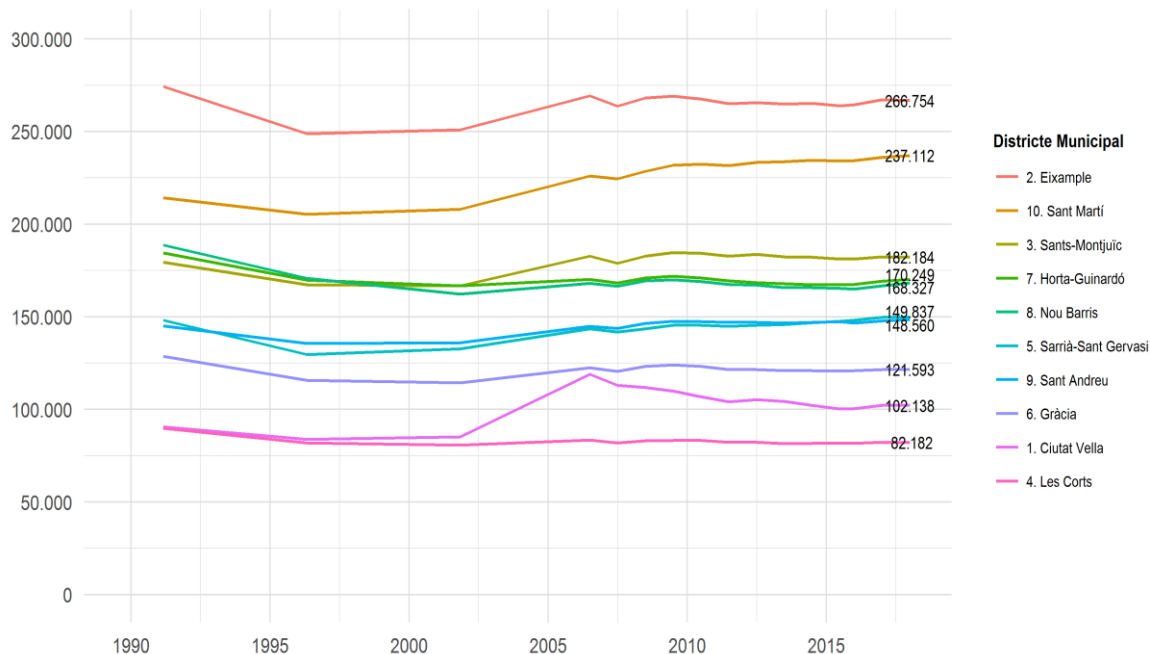


Vist en perspectiva històrica, es poden constatar tres fases de fortes oscil·lacions demogràfiques: una llarguíssima onada de creixement que es perllonga fins als anys 70 del segle XX, una significativa disminució als anys 80-90 i un creixement breu però intens als anys 2000. Coincidint pràcticament amb la crisi de 2008 la situació s'estabilitza, i és a partir de 2015 quan es constata un retorn a les taxes de creixement positives. Per altra part, la gràfica també permet constatar alguns descensos sobtats, com els de 1981 o 1996, causats essencialment per l'adopció de metodologies més rigoroses en l'estimació del padró.

Resum de resultats

Estadística de la Població de Barcelona 2018 – Lectura del Padró Municipal d'Habitants

» 02.02. Nombre de persones segons Districte Municipal



A l'hora de fer l'anàlisi de l'evolució de població dels districtes i barris de la ciutat cal tenir present si comptabilitzem o no la població que està empadronada a la ciutat i que no pot demostrar un domicili fix. Fins l'any 2007 aquesta població se la va empadronar a la adreça de la seu d'Estadística ubicada al barri Gòtic, i a partir d'aleshores es van distribuir a les seus dels centres de Serveis Socials de cada districte. En aquests barris, i especialment al barri Gòtic, s'ha de tenir present aquest fet per mesurar l'evolució de la seva població, ja que en realitat és població que no resideix en el barri on es va comptabilitzar.

L'any 2017 els districtes de l'Eixample, Sants-Montjuïc i sobretot Ciutat Vella han patit una lleu pèrdua de població, mentre que la resta de districtes n'han guanyat lleument, sent Sant Andreu (0,5%), Horta-Guinardó (0,5%), Sant Martí (0,2%) i en especial Nou Barris (0,7%), els que han experimentat l'increment més gran tant en termes absoluts com relatius.

Si visualitzem la pèrdua/guany de població¹ per barris, destaca que 24 dels 73 barris de la ciutat han perdut població respecte de gener de 2017, sent el Barri Gòtic, el Poble Sec, Sant Pere, Santa Caterina i la Ribera, la Barceloneta i la Font de la Guatlla els que n'han perdut més en termes relatius.

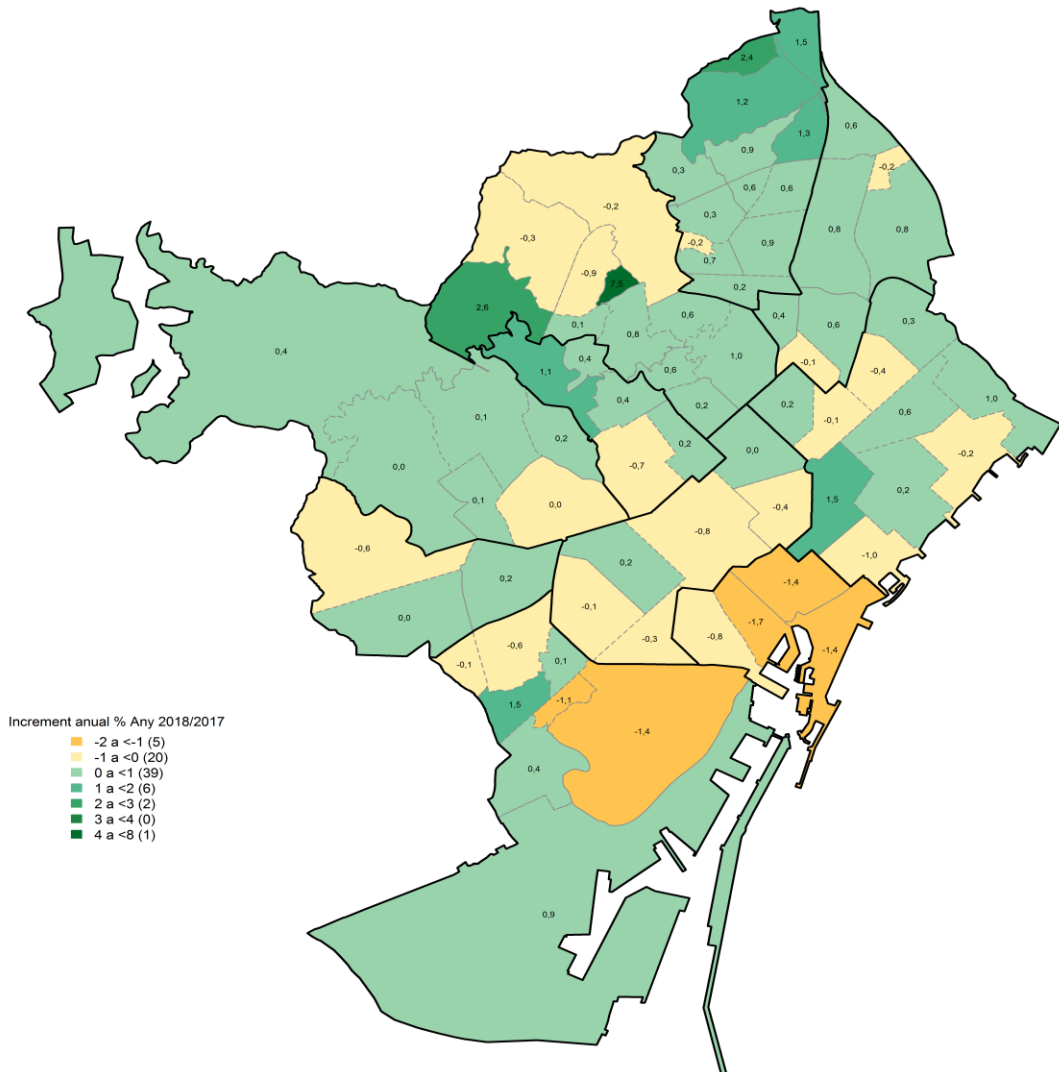
D'altra banda, 49 dels 73 barris han guanyat població en termes relatius, sent la Clota, Sant Genís dels Agudells, Ciutat Meridiana, Vallbona, la Bordeta, el Parc i la Llacuna del Poblenou, la Trinitat Nova, Torrè Baró i Vallcarca i els Penitents els que n'han guanyat més.

¹ Per estudiar els guanys i pèrdues de població de districtes i barris de 2018 respecte de 2017, hem optat per fer les variacions de la població resident sense tenir en compte la població que no pot acreditar un domicili fix i que s'empadronen a la seu dels centres de serveis socials dels districtes. L'any 2018 hi havia 8.328 persones empadronades sense domicili fix, que representa un increment del 42,9% respecte de gener 2017. Una part del creixement de l'any 2018 es deu a que no s'ha donat de baixa per caducitat a les persones que havien de renovar la seva residència al Padró dins el termini establert.



Resum de resultats

Estadística de la Població de Barcelona 2018 – Lectura del Padró Municipal d'Habitants



Nota: el càlcul de l'increment anual 2018-2017 s'ha realitzat amb la població empadronada amb domicili fix



Resum de resultats

Estadística de la Població de Barcelona 2018 – Lectura del Padró Municipal d'Habitants

» 02.03. Domicilis segons nombre de persones

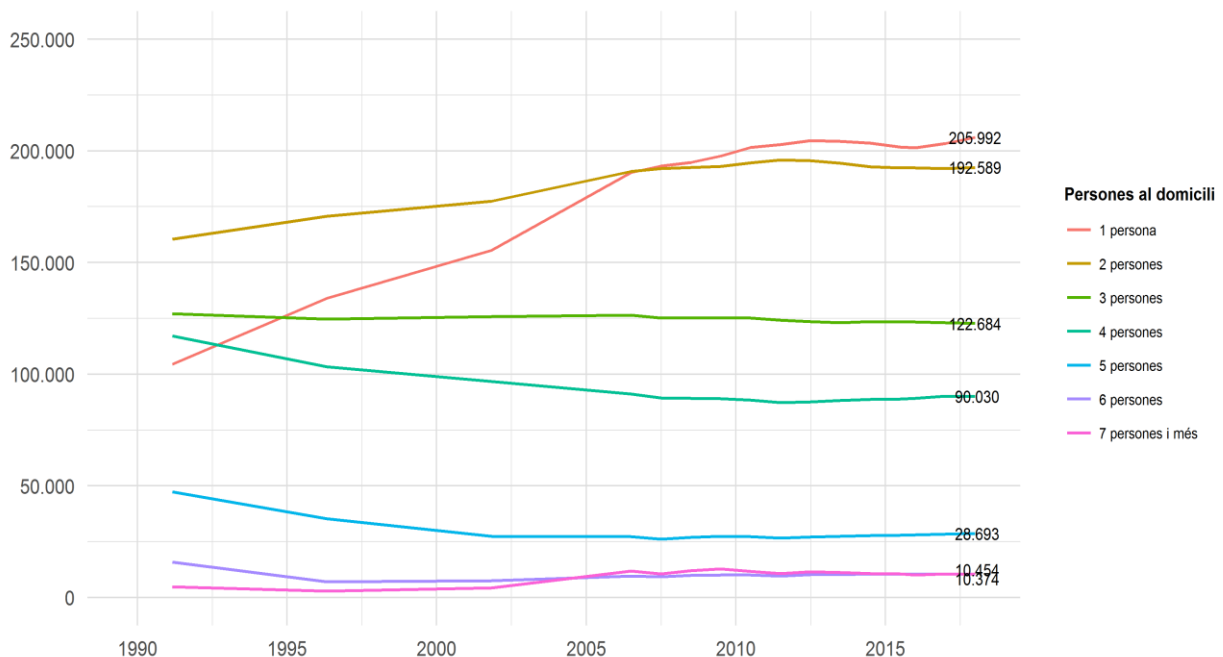
El nombre de domicilis augmenta i els domicilis unipersonals continuen creixent en termes absoluts i relatius. El 2018 hi havia 2.441 domicilis més que al gener de 2017 (0,4%). Del total de 660.816 domicilis a la ciutat, un 31,1% (205.992) estan formats per una sola persona. Les persones que viuen en aquest tipus de llar suposen el 12,6% de la població de la ciutat. El 29,1% dels domicilis està format per 2 persones, el 18,6% per 3 persones i el 13,6% per quatre. La mitjana d'ocupació a 1 de gener de 2018 va ser de 2,5 persones per domicili.

Augmenta el nombre de persones empadronades en domicilis col·lectius. A 1 de gener de 2018 hi havia a Barcelona 26.352 persones residents en domicilis declarats com a col·lectius en el Padró d'Habitants (3.482 persones més que a gener de 2017²). El nombre de domicilis marcats com a col·lectius al Padró és de 1.572 (3 menys que a gener de 2017). Eixample, Sarrià-Sant Gervasi i Ciutat Vella són els districtes on n'hi ha més. La mitjana d'ocupació dels domicilis col·lectius és de 17 persones per domicili

Els domicilis formats per una dona o home sol de 18 a 64 anys són els que més augmenten en termes absoluts. Segons la composició dels domicilis destaquem l'augment dels domicilis formats per persones soles (homes o dones) de menys de 65 anys. En termes relatius els domicilis formats per un home de 18 anys o més amb menors són els que més han crescut (3,3%).

Augmenten els domicilis on tots els membres que hi resideixen són estrangers. A gener de 2018 hi havia 66.867 domicilis (un 10,1% del total) on tots els membres eren estrangers. Són 4.960 domicilis més que al gener de 2017 (8%). L'edat mitjana dels domicilis amb tots els membres estrangers és de 32,1 anys, mentre la d'aquells on viuen només persones espanyoles és de 47,7 anys. Als domicilis mixtos, formats per espanyols i estrangers, la mitjana d'edat és de 35,4 anys.

Augmenten els domicilis on no hi ha empadronada cap persona major de 64 anys i aquells en què no hi cap cap menor de 18 anys. Del total de domicilis amb gent empadronada a la ciutat de Barcelona, a un 76,6% no hi viu cap menor de 18 anys, a un 62,1% no hi viu cap persona de 65 anys o més i a un 23% no hi viu cap persona d'entre 18 i 64 anys.

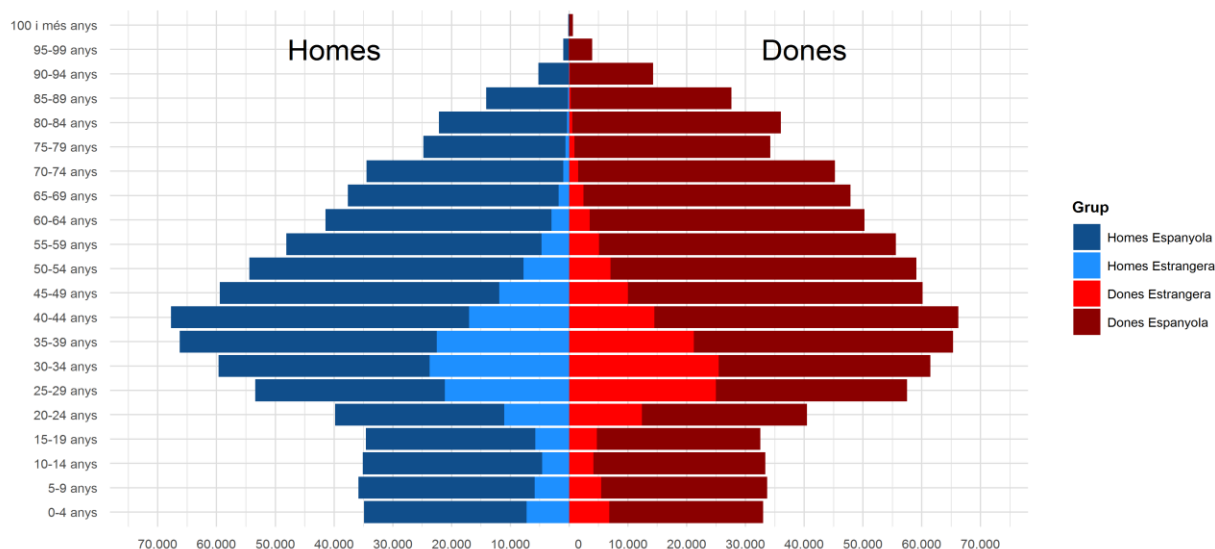


² Cal remarcar que una part molt important d'aquest increment, 2.502 persones, correspon a població empadronada a la ciutat i que no pot demostrar un domicili fix i que s'ha empadronat a la seu dels centres de serveis socials i que aquest any ha experimentat un increment notable, després de 3 anys de reducció.

Resum de resultats

Estadística de la Població de Barcelona 2018 – Lectura del Padró Municipal d'Habitants

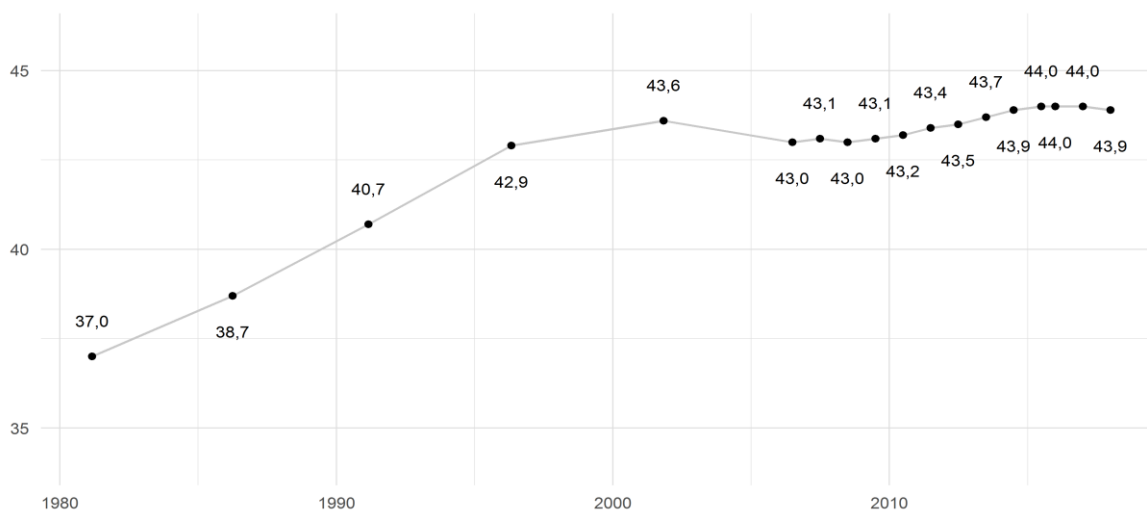
» 02.04. Sexe i edat



La piràmide d'edat de la població barcelonina mostra una estructura en forma de ceba, pròpia de les societats madures. Així, les cohorts més nombroses són les que es corresponen amb la categoria d'adults joves, aproximadament entre 35 i 44 anys d'edat. Aquest any hi ha hagut un creixement important de la població de la cohort de 25 a 29 anys (3.963 persones més) i de la de 85 anys i més (1.323 persones més). Per contra ha baixat la població de 30 a 34 anys i especialment la de 35 a 39 anys (3.588 persones menys).

La proporció de dones sobre el total de la població es manté majoritària (52,7%). De fet, tan sols hi ha més homes que dones en les franges infantils de la població (0-19 anys) i entre la població de 35 a 44 anys. La distància numèrica en favor de les dones s'eixampla a mesura que augmenta l'edat de la cohort. En el grup de la gent gran, majors de 65 anys, les dones superen els homes en més d'un 50%.

» 02.05. Mitjana d'edat



En els darrers 35 anys la mitjana d'edat de la població de Barcelona ha crescut set anys, cosa que indica un canvi molt notable en l'estructura de la població. En els anys 80 i 90 del segle XX, en paral·lel a la sortida de població cap a l'entorn metropolità, la mitjana d'edat va pujar uns tres anys per dècada. Va haver-hi una treva relativa durant els anys 2000, fruit de la immigració estrangera, en què es va establir a l'entorn de 43 anys. Des d'aleshores, però, s'ha guanyat un any més. Tot i que ho fa un ritme menor que fa 20 o 30 anys, Barcelona segueix envellint. En els darrers cinc anys, però, la mitjana d'edat s'ha establitzat a l'entorn de 44 anys.

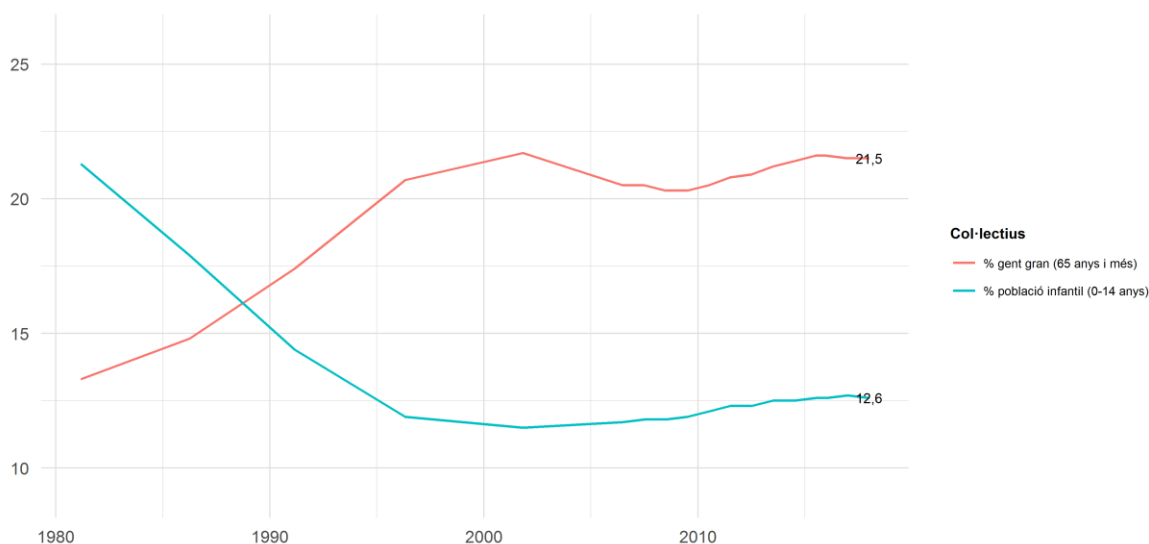
Resum de resultats

Estadística de la Població de Barcelona 2018 – Lectura del Padró Municipal d'Habitants

» 02.06 Col·lectius infantil i gent gran

Lleuger increment de la població infantil i juvenil. La ciutat compta amb 205.911 nens i nenes de menys de 15 anys, que representen un 12,6% de la població resident. Aquest valor confirma una tendència, observada des de l'any 2006, de lleugera recuperació i posterior estabilització del pes de la població infantil, després de la davallada que es va produir durant els anys 80 i 90. En termes relatius, Diagonal Mar és el barri que té més població infantil de la ciutat (19,4%), mentre que el Barri Gòtic i la Barceloneta són els que en tenen menys. La població juvenil de 15 a 24 anys que anava minvant des dels anys 80, ha experimentat un canvi de tendència a partir de 2014 i ja portem 4 anys de pujades constants d'aquest col·lectiu, fins a situar-se a 1 de gener de 2018 en 147.407 joves que representen un 9% de la població empadronada. En termes relatius la Vila Olímpica del Poblenou, les Tres Torres, Torre Baró i Ciutat Meridiana són els que tenen més població de 15 a 24 anys per contra la Vila de Gràcia, Diagonal Mar i el Poblenou són els que en tenen menys.

La població de 65 anys i més supera la infantil a tots els districtes. El pes de la població de 65 anys és de 22,4% al conjunt de la ciutat. A 10 dels seus 73 barris hi ha més població infantil que gent gran i a 20 dels 73 hi ha més del doble de població gran que de població infantil. Els barris amb més població gran són Montbau, Guineueta, Canyelles, La Verneda i la Pau i la Maternitat i Sant Ramon; mentre que els barris amb més població infantil són Diagonal Mar, Vallbona, Vallvidrera, Torre Baró, Sarrià i el Bon Pastor.



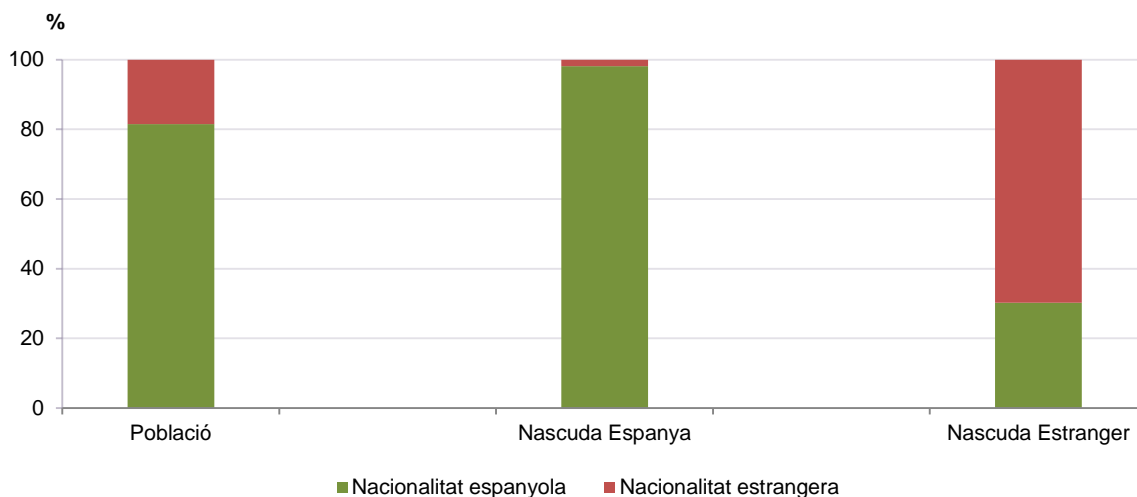
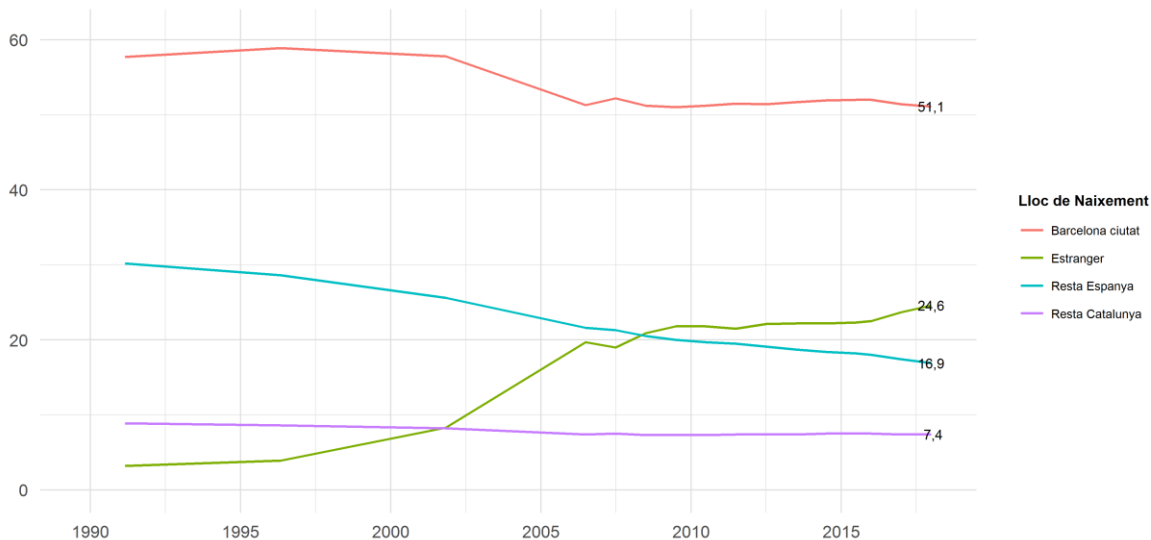
Aquesta gràfica permet observar clarament com el canvi més profund en l'estructura de la població es va produir durant els anys 80 i 90. El *sorpasso* del col·lectiu de gent gran respecte al d'infants és ràpid i contundent, fins al punt de gairebé duplicar-lo l'any 2002. A partir de llavors la tendència es capgira, però molt lleugerament, fins que a partir de 2010 la població de més de 65 anys torna a augmentar.

Resum de resultats

Estadística de la Població de Barcelona 2018 – Lectura del Padró Municipal d'Habitants

» 02.07. Lloc de naixement

Poc més de la meitat dels veïns i veïnes de Barcelona han nascut a la ciutat. És un indicador que va clarament a la baixa durant els anys de la darrera immigració intensiva (2002-2007), però que des d'aleshores s'ha estabilitzat a la baixa. També es manté estable el percentatge de persones nascudes en altres punts de Catalunya, si bé a uns nivells molt inferiors, ja que representen el 7,4% de la població empadronada. En canvi, el nombre de persones que han nascut a l'estranger³ passa en 25 anys d'una xifra pràcticament testimonial a representar una quarta part de la població total. De fet, des de l'any 2008 ja superen en nombre a les persones nascudes en altres punts d'Espanya, que és el col·lectiu que ha patit una davallada més notable i sostinguda durant el període: del 30 al 17%.

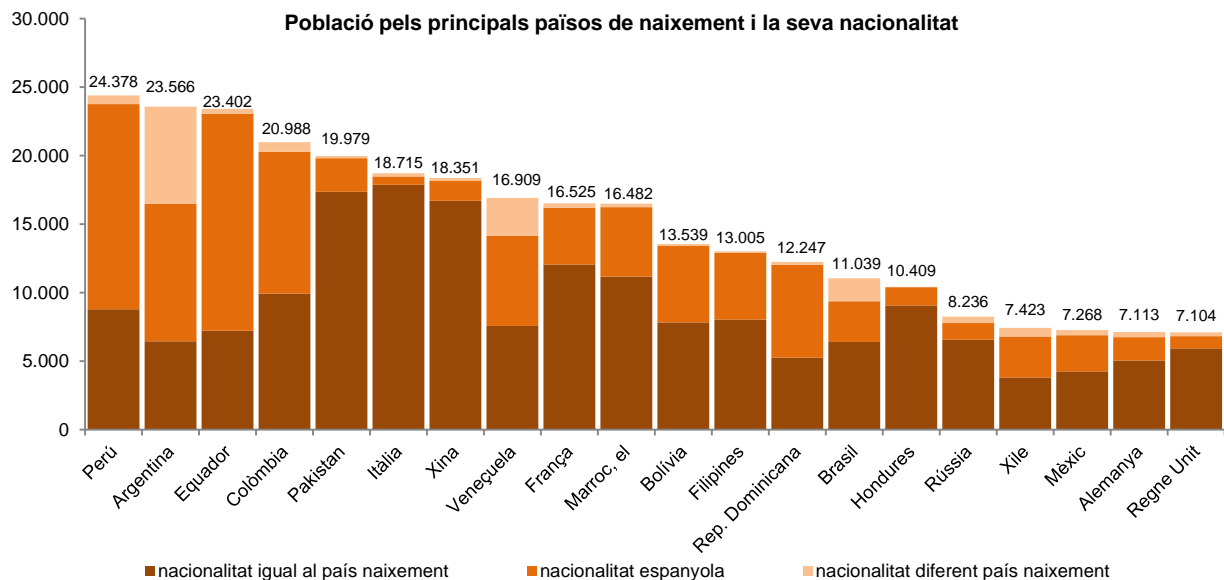


Per primer cop la població nascuda a l'estranger supera les 400.000 persones situant-se en quasi un quart de la població resident. De la població empadronada a la ciutat que ha nascut a l'estranger, un 30,2% tenen nacionalitat espanyola, perquè la tenien de naixement o perquè l'han adquirida amb posterioritat, i un 69,8% la tenen d'un altre país. Els nascuts a Geòrgia, Itàlia, Romania, Japó i Polònia són els que tenen més proporció de població de nacionalitat estrangera, mentre que els que tenen més proporció de nascuts a l'estranger amb nacionalitat espanyola són Equador, Perú, Cuba, República Dominicana i Suïssa.

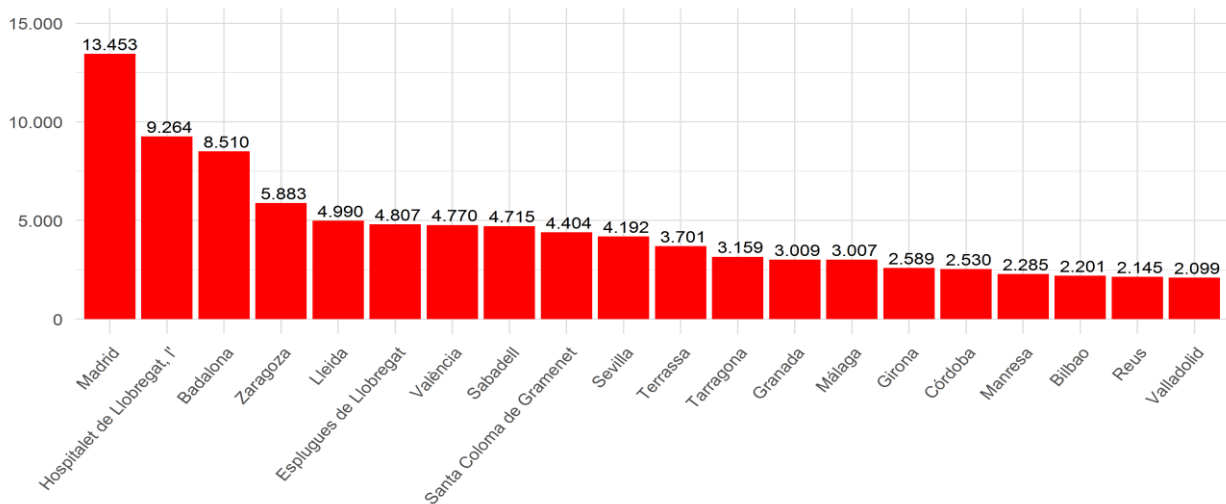
³ Aquest col·lectiu inclou el gruix de les persones de nacionalitat estrangera, però també persones de nacionalitat espanyola i orígens espanyols nascudes a l'estranger, així com persones nascudes a l'estranger i que han adquirit la nacionalitat espanyola amb posterioritat.

Resum de resultats

Estadística de la Població de Barcelona 2018 – Lectura del Padró Municipal d'Habitants



Els principals països d'origen de la població nascuda a l'estranger són Perú, Argentina, Equador, Colòmbia, Pakistan i Itàlia. Aquesta llista –amb predomini de països sud-americans– és diferent de la dels països per nacionalitat estrangera –amb predomini d'Itàlia, Xina, França i el Marroc–, probablement per l'existència del tractat de doble nacionalitat amb països sud-americans. Com mostra el gràfic anterior, hi ha diferències significatives entre el lloc de naixement de la població i la nacionalitat adquirida. Així, mentre entre els residents nascuts al Perú, Equador, Colòmbia i Veneçuela n'hi ha més amb la nacionalitat espanyola que amb la del seu país de naixement, els nascuts a Pakistan, Itàlia i Xina tenen encara molt majoritàriament la del seu país de naixement, i molt pocs tenen l'espanyola. Argentina és un cas particular ja que una part important dels residents nascuts allà tenen una nacionalitat diferent a la del propi país i l'espanyola. En aquest cas és la italiana la majoritària.



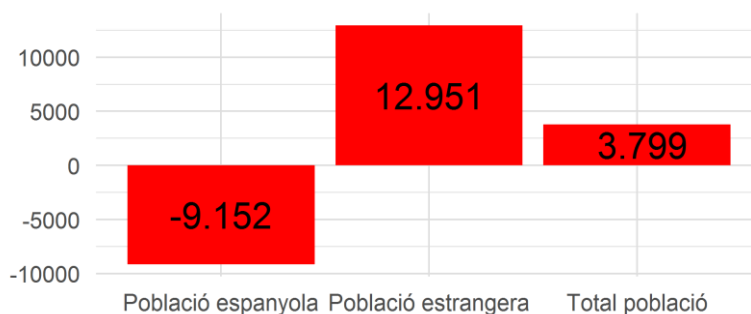
Si considerem el municipi on han nascut les persones que han vingut a viure a Barcelona, podem constatar que el primer, i força destacat, és Madrid, seguit de les principals ciutats catalanes -especialment les metropolitanes i les capitals territorials- entremesclades amb les ciutats espanyoles més grans i ahora properes, com Zaragoza i València, i de ciutats andaluses com Sevilla, Granada i Màlaga.

Resum de resultats

Estadística de la Població de Barcelona 2018 – Lectura del Padró Municipal d'Habitants

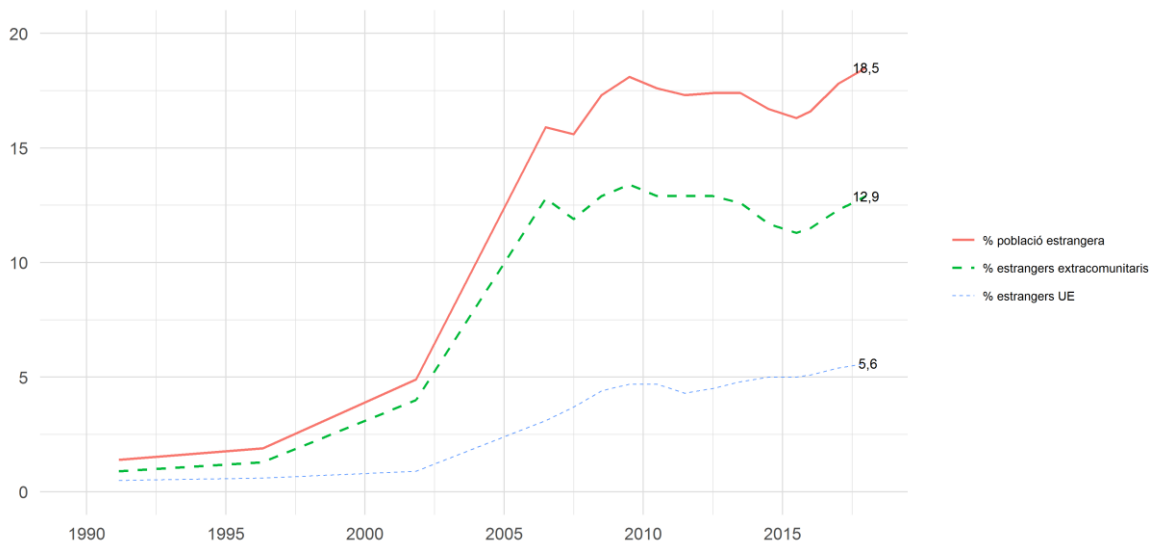
» 02.08. Nacionalitat

Respecte al 2007 baixa el nombre de persones empadronades de nacionalitat espanyola. Barcelona compta, a gener de 2018, amb 9.152 persones empadronades menys de nacionalitat espanyola (-0,7%). La disminució es constata en 57 dels 73 barris, i on ha estat més forta és a el Poble Sec (-624), la Dreta de l'Eixample (-599), la Sagrada Família (-592), la Vila de Gràcia (-559), la Nova Esquerra de l'Eixample (-391), Sant Pere, Santa Caterina i la Ribera (-383), el Raval (-373), Sant Antoni (-356), l'Antiga Esquerra de l'Eixample (-337) i la Barceloneta (-310). Entre els barris on ha augmentat el nombre de població espanyola destaca Sant Andreu (240) i la Bordeta (184).



Augmenta el pes de la població estrangera i es situa amb la xifra més elevada de tota la sèrie tant en termes absoluts com relatius. A Barcelona residien, a 1 de gener de 2018, 301.626 estrangers, equivalents al 18,5% de la població. Aquesta xifra suposa un augment de 12.951 persones de nacionalitat estrangera respecte les dades de gener de 2017 (4,5%).

La perspectiva de 25 anys ens mostra que, fins ben bé entrats els anys 90, la població estrangera representava un 2% o menys del total. És durant la primera dècada del segle XXI que es produeix un salt espectacular, del 5% fins al 18,5%. A partir de 2010 el creixement s'estabilitza a la baixa i és durant l'any 2016 que es confirma un increment significatiu de població estrangera que ja es va iniciar l'any 2015 i que s'ha mantingut durant l'any 2017.



Resum de resultats

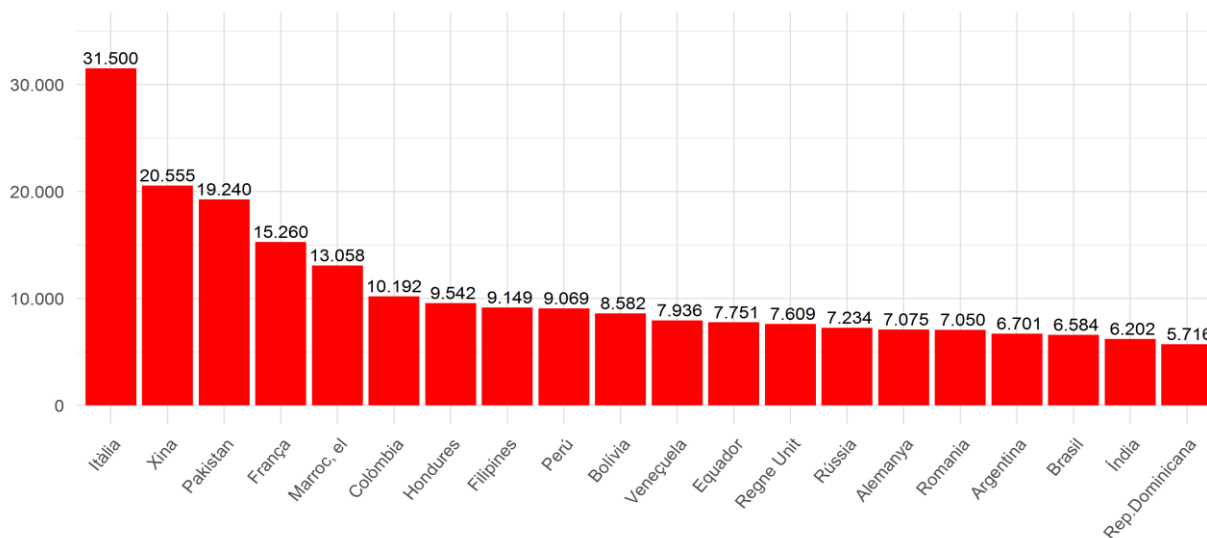
Estadística de la Població de Barcelona 2018 – Lectura del Padró Municipal d'Habitants

Durant l'any 2017 les nacionalitats que més van créixer són Itàlia (2.228), Veneçuela (1.659), Hondures (1.537), Colòmbia (1.133), Perú (697) i Xina (689). De les nacionalitats que més creixen, Hondures, Veneçuela, Colòmbia i Perú (a més d'Ucraïna) son les que més sol·licitud d'asil i refugi s'han rebut. I **les que més han disminuït han estat: Bolívia (-481), Equador (-308), Romania (-179) i Suècia (-161).**

Tots els districtes i 70 dels 73 barris de la ciutat han vist créixer el nombre d'empadronats estrangers (4,5%). En termes absoluts els districtes que guanyen més població estrangera són Eixample (1.988), Sant Martí (1.998), Nou Barris (1.854) i Horta-Guinardó (1.499). En termes relatius, els districtes on ha augmentat més són Horta-Guinardó i Nou Barris (7,1%). Al districte de Ciutat Vella un 46,3% de la població que està empadronada té nacionalitat estrangera, aquest percentatge és del 20,3% a Sants-Montjuïc i el que el té més baix és Sarrià-Sant Gervasi amb un 12,4%.

Per barris, els que més han augmentat en termes absoluts són la Sagrada Família (595), l'Antiga Esquerra de l'Eixample (436), el Carmel (433), el camp de l'Arpa del Clot (379), el Guinardó (370), la Marina de Port (358), la Prosperitat (346) i la Verneda i la Pau (345). En termes relatius els barris que més augmenten es troben als districtes d'Horta-Guinardó i Nou Barris.

Quant a la composició de la població estrangera, el més significatiu és que segueix mantenint una forta diversitat. Com en anys anteriors, segueix sent Itàlia la nacionalitat estrangera més freqüent entre els residents i com ja va succeir l'any passat la nacionalitat xinesa ha superat a la pakistanesa i es posiciona com a segona nacionalitat més freqüent. A Barcelona conviuen 174 nacionalitats diferents.



Per primer any hi ha més dones de nacionalitat estrangera (151.249) que homes (150.377) i la seva mitjana d'edat és de 33,6 anys front al 46,3 anys de mitjana d'edat de la població espanyola.

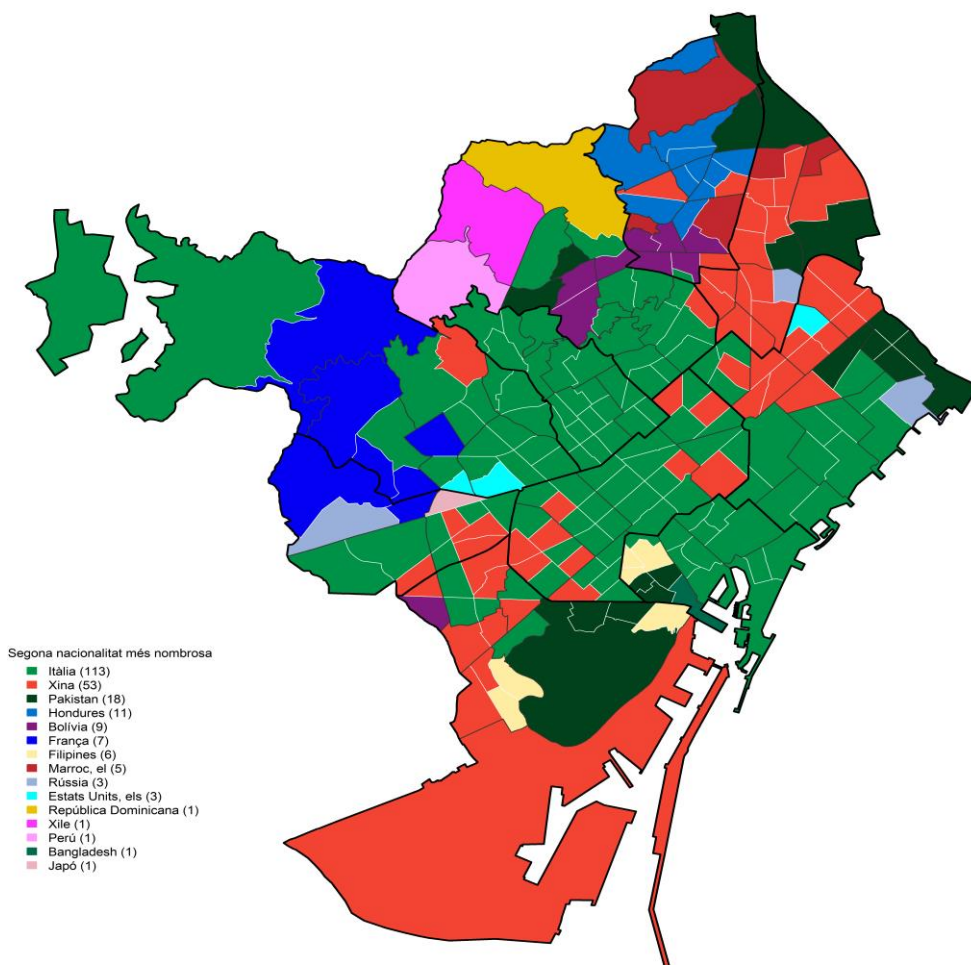
El 72,5% dels empadronats amb nacionalitat estrangera porta menys de 6 anys residint a la ciutat i un 41,8% s'inscriu amb estudis universitaris o cicles formatius superiors.

Durant l'any 2017 en el padró s'han registrat 6.003 canvis de nacionalitat, el 90,6% la nacionalitat adquirida ha estat la espanyola.

Resum de resultats

Estadística de la Població de Barcelona 2018 – Lectura del Padró Municipal d'Habitants

La diversitat de nacionalitats es fa evident quan es pinta sobre un mapa la segona nacionalitat més freqüent (després de l'espanyola). El mapa següent representa aquesta xifra per a cada Àrea Estadística Bàsica (AEB). En primer lloc es troba Itàlia (113 àrees), seguit de Xina (53) i, ja a una certa distància, Pakistan (18) i Hondures (11). El nombre de nacionalitats distintes que predominen després de l'espanyola, a nivell d'AEB, s'eleva a 15.

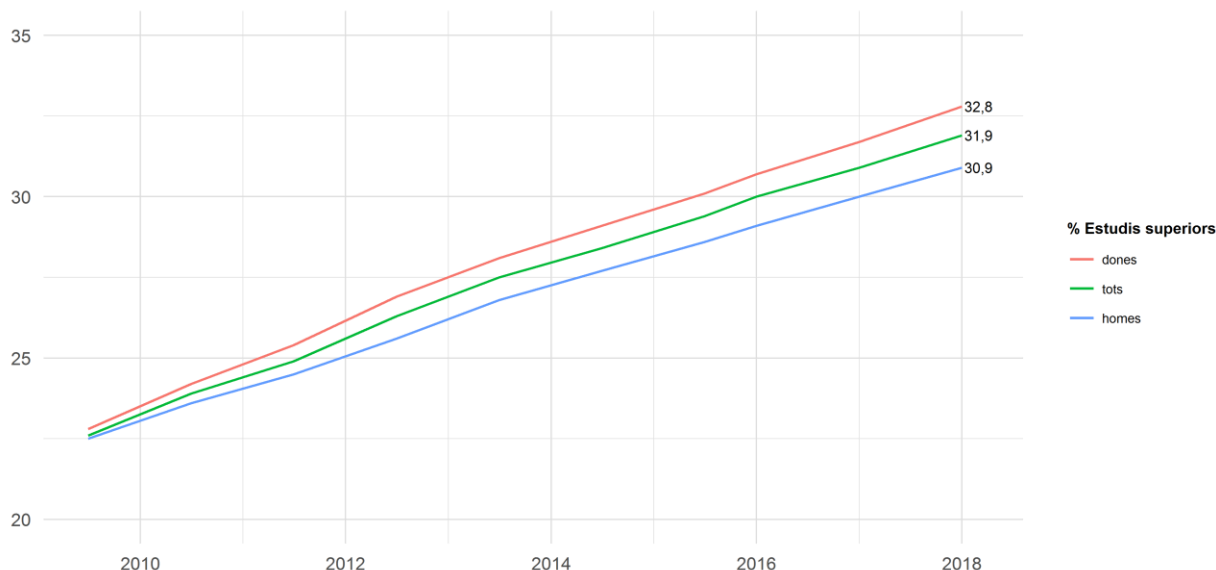


Resum de resultats

Estadística de la Població de Barcelona 2018 – Lectura del Padró Municipal d'Habitants

» 02.09. Titulació acadèmica

Augmenta el nivell formatiu de la població de Barcelona. El 31,9% de la població de Barcelona de 16 anys i més té estudis superiors. És un percentatge que no ha deixat d'augmentar en les darreres dècades i que gairebé 2 punts més alt entre les dones que entre els homes (un 32,8% enfront un 30,9%). Val a dir que les diferències entre districtes i barris segueixen sent molt notables en la distribució d'aquesta variable.



» 02.10. Els Noms dels barcelonins i les barcelonines

El noms més comuns entre els homes empadronats a 1 de gener de 2018 són Antonio, José, Jordi, David i Manuel. Aquests noms han anat variant segons la dècada de naixement. Per exemple, entre els nascuts abans de 1950 el nom més comú és José, a les dècades dels 50's i 60's és Antonio, a les dels 70's i 80's David, i a partir dels 90's és Marc.

El noms més comuns entre les dones empadronades a 1 de gener de 2018 son María/Maria, Montserrat, Marta, Carmen, i Núria/Nuria. El de les nascudes abans de 1940 és Maria. A la dècada dels 40's és Carmen, a la dels 50's i 60's és Montserrat, a la dels 70's Marta, a la dels 80's i 90's Laura, a la dels 2000 Maria i després de 2010 és Martina.

» 03. NOTES METODOLÒGIQUES

L'Estadística de la població resident a la ciutat de Barcelona prové de la lectura que el Departament d'Estadística realitza del Padró municipal d'habitants anualment. Les dades que conté el Padró donen coneixement sobre les característiques dels residents inscrits en el seu terme municipal i permeten estudiar l'estructura de la població pels diferents nivells territorials de la ciutat, districtes, barris i seccions censals. Les variables que s'analitzen són: el sexe, l'edat, el lloc de naixement, la nacionalitat, el nivell acadèmic, els anys d'alta al municipi i el nombre de domicilis on conviu la població empadronada.

Cal tenir en compte que la dada oficial de població dels municipis d'Espanya és la que publica l'INE referida a 1 de gener de cada any. Per raons administratives i de gestió, les xifres de població resultants de la lectura del Padró del Departament d'Estadística no són exactament coincidents amb les que difon l'INE. A la web del departament d'Estadística (www.bcn.cat/estadistica) es difonen totes dues.

» 04. MÉS INFORMACIÓ

- [Web d'Estadística Municipal - Dades de Població](#)
- [Informe 'Característiques de la població de Barcelona segons el Padró Municipal. Gener 2018'](#)
- [Informe 'La població estrangera a Barcelona. La població de Barcelona nascuda a l'estranger. Gener 2018'](#)
- [Informe 'Característiques dels domicilis de Barcelona segons el Padró Municipal. Gener 2018'](#)