

INFORMES ESTADÍSTICS

El moviment demogràfic de Barcelona

2006

Darrers números de la Col·lecció Informes Estadístics:

- 01 La població estrangera a Barcelona . Gener 2005
- 02 Dades bàsiques del món laboral a Barcelona. 2004
- 03 Cens de vehicles de la ciutat de Barcelona. 2004
- 04 Les activitats econòmiques a Barcelona. 2004
- 05 El moviment demogràfic de Barcelona. 2004
- 06 La població estrangera a Barcelona . Gener 2006
- 07 Cens de vehicles de la ciutat de Barcelona. 2005
- 08 El moviment demogràfic de Barcelona. 2005
- 09 Les activitats econòmiques a Barcelona. 2005
- 10 La població estrangera a Barcelona . Gener 2007
- 11 Dades bàsiques del món laboral a Barcelona. 2006
- 12 Cens de vehicles de la ciutat de Barcelona. 2006

Autor: Departament d'Estadística

Direcció: Cristina Càrcel

Coordinació: Carme Pujol

Equip de treball:

Ramon Ma. Canals

Ana Cardona

Teresa Cherta

Rosa García

Dory de Gispert

Sara Plaza

Ricardo Rocha

Pura Tomàs

Dipòsit legal: B-46380-2007

ISSN de la col·lecció 1888-0142

ISSN 1888-0193

PRESENTACIÓ

El Departament d'Estadística presenta les darreres xifres de la demografia de Barcelona i les seves zonificacions així com també la seva evolució.

L'informe s'estructura en dues parts centrals, que corresponen als dos grans components de l'estudi de la població: el moviment natural i el moviment migratori.

Els resultats del moviment natural -naixements i defuncions- per Barcelona, districtes i zones estadístiques, són provisionals i estan classificats pel lloc de residència. Els resultats definitius d'aquests fets demogràfics, els publica l'INE i es donen per Barcelona i àmbits territorials. La font primària d'informació són les butlletes d'inscripció per naixement i defunció, al Registre Civil.

Les estadístiques del moviment migratori, són el resultat de l'explotació de les altes i baixes en el Padró municipal d'habitants, degudes als canvis de residència. D'aquesta manera s'obté el flux migratori entre els que venen a la ciutat -immigrants-, i dels que marxen -emigrants-. També s'inclouen les altes per omissió i les baixes per inclusió indeguda.

Aquest informe es pot localitzar a internet a la web del Departament: **www.bcn.cat/estadistica**, així com al Centre de Documentació del Departament d'Estadística.

Barcelona, octubre de 2007.

ÍNDEX

	Pàg.
1. Dades bàsiques	
1. Resum del moviment demogràfic a Barcelona. 1991-2006	9
2. Moviment demogràfic segons nacionalitat a Barcelona. 2001-2006	10
3. Moviment demogràfic als districtes. Absoluts. 2006	11
4. Moviment demogràfic als districtes. Percentatges. 2006	11
5. Moviment demogràfic a les zones estadístiques. 2006	12
Mapes per 248 zones de recerca dels moviments demogràfics	13
2. Moviment natural	
1. Naixements, defuncions i taxes de Barcelona. 1962-2006	27
2. Taxes de fecunditat de Barcelona. 2001-2005	28
3. Naixements i defuncions de Barcelona. 2002-2006	29
4. Naixements i defuncions de Barcelona segons nacionalitat. 2006	30
5. Naixements i taxes per districtes. 2002-2006	31
6. Naixements per districtes i nacionalitat. 2006	32
7. Defuncions i taxes per districtes. 2002-2006	33
8. Esperança de vida de Barcelona. 1900-2004	34
9. Naixements i taxes definitives per àmbits territorials. 2001-2005	35
10. Defuncions i taxes definitives per àmbits territorials. 2001-2005	35
11. Taxes de fecunditat per àmbits territorials. 2001-2005	36
12. Nombre de fills per dona per àmbits territorials. 2001-2005	37
13. Esperança de vida per àmbits territorials. 2001-2005	37
14. Taxa de natalitat d'algunes ciutats. 1996-2005	38
15. Taxa de mortalitat d'algunes ciutats. 1996-2005	38
16. Rànkings de noms dels nadons de Barcelona. 2006	39
3. Moviment migratori	
1. Evolució de les altes i baixes de Barcelona. 1962-2006	43
2. Altes i baixes de Barcelona per sexe, edat i nacionalitat. 2006	44
3. Altes i baixes de Barcelona segons nacionalitats. 2006	45
4. Altes i baixes per districtes. 2006	46
5. Altes i baixes per districtes i nacionalitat. 2006	47
6. Immigrants segons lloc de procedència. 1997-2006	48
7. Emigrants segons lloc de destí. 1997-2006	48
8. Immigrants segons procedència de Catalunya. 1997-2006	49
9. Emigrants segons destí a Catalunya. 1997-2006	49
10. Rànkings de municipis de procedència dels immigrants a Barcelona. 1997-2006	50
11. Rànkings de municipis de procedència dels immigrants a Barcelona per nacionalitat. 2006	51
12. Rànkings de municipis de destinació dels emigrants de Barcelona. 1997-2006	52
13. Rànkings de municipis de destinació dels emigrants de Barcelona per nacionalitat. 2006	53
14. Rànkings de municipis del saldo migratori de Barcelona per nacionalitat. 2006	54
Mapes dels municipis la província de Barcelona del moviment migratori	55
Notes aclaridores	59

1. Dades bàsiques

1.Dades bàsiques

1.Resum del moviment demogràfic a Barcelona. 1991-2006

	1991-1995	1996-2000	2001-2005	2006
TOTAL ALTES-BAIXES	-31.827	17.879	129.301	-14.172
Espanyols	-	-	-80.435	-16.545
Estrangers	-	-	209.736	2.373
ALTES DE PADRÓ PER	205.344	276.424	531.620	125.692
Naixement	63.305	60.541	66.214	14.141
Immigració o omisió	142.039	215.883	465.406	111.551
BAIXES DE PADRÓ PER	237.171	258.545	402.319	139.864
Defunció	80.028	77.627	78.265	14.867
Emigració o inscripció indeguda	157.143	180.918	324.054	124.997
SALDO MIGRATORI	-15.104	34.965	141.352	-13.446
Nens (0-14 anys)	-3.086	5.657	12.668	-2.215
Joves (15-24 anys)	-385	11.465	46.756	6.314
Adults (25-39 anys)	-8.579	18.219	78.978	-6.293
Adults (40-64 anys)	-2.664	4.937	12.588	-7.511
Gent gran (més de 65 anys)	-390	-5.313	-9.638	-3.741
SALDO NATURAL	-16.723	-17.086	-12.051	-726

Nota: dades provisionals de naixements i defuncions dels residents, que s'han registrat durant l'any.

Font: Moviments demogràfics. Departament d'Estadística. Ajuntament de Barcelona.

1.Dades bàsiques

2.Moviment demogràfic segons nacionalitat a Barcelona. 2001-2006

Any	Altes per			Baixes per		Inscripció indeguda
	Naixement	Immigració	Omissió	Defunció	Emigració	
2001	12.564	25.772	50.048	15.588	44.861	-
amb nacionalitat espanyola	11.239	21.489	7.316	15.445	39.031	
amb nacionalitat estrangera	1.325	4.283	42.732	143	5.830	
2002	12.950	31.782	66.326	15.495	52.448	-
amb nacionalitat espanyola	11.277	23.829	7.959	15.346	41.147	
amb nacionalitat estrangera	1.673	7.953	58.367	149	11.301	
2003	12.605	35.473	57.136	16.367	61.307	-
amb nacionalitat espanyola	10.870	25.039	7.746	16.185	45.416	
amb nacionalitat estrangera	1.735	10.434	49.390	182	15.891	
2004	13.931	38.026	56.516	14.797	59.039	19.992
amb nacionalitat espanyola	11.699	25.170	6.320	14.632	42.805	5.159
amb nacionalitat estrangera	2.232	12.856	50.196	165	16.234	14.833
2005 (1)	14.164	70.360	33.967	16.018	60.947	25.460
amb nacionalitat espanyola	11.598	31.027	5.270	15.806	41.924	5.387
amb nacionalitat estrangera	2.566	39.333	28.697	212	19.023	20.073
2006 (2)	14.141	94.815	16.736	14.867	62.132	62.865
amb nacionalitat espanyola	11.494	29.941	4.243	14.645	41.945	5.633
amb nacionalitat estrangera	2.647	64.874	12.493	222	20.187	57.232

Nota: dades provisionals de naixements i defuncions dels residents, que s'han registrat durant l'any.

Altes per omissió: són les persones que, vivint habitualment en el municipi no figuren inscrites en el seu padró municipal, sol·liciten la seva inscripció en el mateix.

Baixes per inscripció indeguda: són les produïdes en detectar-se repeticions en inscripcions padronals o inscripcions improcedents per incomplir els requisits establerts en les disposicions reguladores del Padró.

(1) A partir del 2005, les altes per omissió s'han reduït, amb el corresponent increment de les altes per immigració, per un canvi de criteri per donar d'alta a un ciutadà no espanyol procedent de l'estranger. Per tant les dades, no són comparables amb els altres anys.

(2) La modificació legislativa introduïda per la Llei Orgànica 14/2003 d'estrangeria estableix que els estrangers no comunitaris sense autorització de residència permanent tenen la obligació de renovar la seva inscripció padronal cada dos anys, i en cas de no fer-ho els ajuntaments han de declarar la caducitat de la inscripció. Aquest procediment s'ha aplicat per primer cop amb les inscripcions que caducaven el desembre del 2005, i és per això l'augment de les baixes per inscripció indeguda, respecte els anys anteriors.

Font: Moviments demogràfics. Departament d'Estadística. Ajuntament de Barcelona.

1.Dades bàsiques**3.Moviment demogràfic als districtes. Absoluts. 2006**

<i>Districte</i>	<i>TOTAL ALTES-BAIXES</i>	<i>Altes per</i>				<i>Baixes per</i>			
		<i>Total</i>	<i>Naixement</i>	<i>Immigració</i>	<i>Omissió</i>	<i>Total</i>	<i>Defunció</i>	<i>Emigració</i>	<i>Inscripció indeguda</i>
BARCELONA	-14.172	125.692	14.141	94.815	16.736	139.864	14.867	62.132	62.865
1. Ciutat Vella	835	23.669	888	19.318	3.463	22.834	1.008	7.239	14.587
2. Eixample	-2.707	20.076	2.170	15.913	1.993	22.783	2.909	9.520	10.354
3. Sants-Montjuïc	-2.748	15.039	1.538	11.609	1.892	17.787	1.625	8.243	7.919
4. Les Corts	-1.218	4.787	589	3.777	421	6.005	761	2.809	2.435
5. Sarrià-Sant Gervasi	-798	8.602	1.381	6.409	812	9.400	1.264	4.355	3.781
6. Gràcia	-882	8.240	1.072	6.370	798	9.122	1.207	4.182	3.733
7. Horta-Guinardó	-2.191	9.519	1.359	6.639	1.521	11.710	1.576	5.916	4.218
8. Nou Barris	-1.664	11.559	1.476	7.293	2.790	13.223	1.485	6.465	5.273
9. Sant Andreu	-1.260	8.651	1.379	6.353	919	9.911	1.209	5.034	3.668
10. Sant Martí	-1.539	15.550	2.289	11.134	2.127	17.089	1.823	8.369	6.897

Nota: dades provisionals de naixements i defuncions dels residents, que s'han registrat durant l'any.

Altes per omissió: són les persones que, vivint habitualment en el municipi no figuren inscrites en el seu padró municipal, sol·liciten la seva inscripció en el mateix.

Baixes per inscripció indeguda: són les produïdes en detectar-se repeticions en inscripcions padronals o inscripcions impropedents per incomplir els requisits establerts en les disposicions reguladores del Padró.

Font: Moviments demogràfics. Departament d'Estadística. Ajuntament de Barcelona.

1.Dades bàsiques**4.Moviment demogràfic als districtes. Percentatges. 2006**

<i>Districte</i>	<i>Altes per</i>				<i>Baixes per</i>			
	<i>Total</i>	<i>Naixement</i>	<i>Immigració</i>	<i>Omissió</i>	<i>Total</i>	<i>Defunció</i>	<i>Emigració</i>	<i>Inscripció indeguda</i>
BARCELONA	100,0	100,0	100,0	100,0	100,0	100,0	100,0	100,0
1. Ciutat Vella	18,8	6,3	20,4	20,7	16,3	6,8	11,7	23,2
2. Eixample	16,0	15,3	16,8	11,9	16,3	19,6	15,3	16,5
3. Sants-Montjuïc	12,0	10,9	12,2	11,3	12,7	10,9	13,3	12,6
4. Les Corts	3,8	4,2	4,0	2,5	4,3	5,1	4,5	3,9
5. Sarrià-Sant Gervasi	6,8	9,8	6,8	4,9	6,7	8,5	7,0	6,0
6. Gràcia	6,6	7,6	6,7	4,8	6,5	8,1	6,7	5,9
7. Horta-Guinardó	7,6	9,6	7,0	9,1	8,4	10,6	9,5	6,7
8. Nou Barris	9,2	10,4	7,7	16,7	9,5	10,0	10,4	8,4
9. Sant Andreu	6,9	9,8	6,7	5,5	7,1	8,1	8,1	5,8
10. Sant Martí	12,4	16,2	11,7	12,7	12,2	12,3	13,5	11,0

Font: Moviments demogràfics. Departament d'Estadística. Ajuntament de Barcelona.

1.Dades bàsiques

5.Moviment demogràfic a les zones estadístiques. 2006

Zones estadístiques	TOTAL ALTES-BAIXES	Altes per				Baixes per			Inscripció indeguda
		Total	Naixement	Immigració	Omissió	Total	Defunció	Emigració	
BARCELONA	-14.172	125.692	14.141	94.815	16.736	139.864	14.867	62.132	62.865
1. Barceloneta	-196	1.742	143	1.393	206	1.938	225	705	1.008
2. Parc	-491	2.957	175	2.360	422	3.448	219	1.175	2.054
3. Gòtic	2.470	10.397	122	9.210	1.065	7.927	161	2.580	5.186
4. Raval	-948	8.573	448	6.355	1.770	9.521	403	2.779	6.339
5. Sant Antoni	-313	2.933	293	2.363	277	3.246	447	1.331	1.468
6. Esquerra Eixample	-1.156	7.434	811	5.840	783	8.590	1.039	3.534	4.017
7. Dreta Eixample	-287	3.294	362	2.666	266	3.581	516	1.460	1.605
8. Estació Nord	-296	2.500	258	1.989	253	2.796	323	1.161	1.312
9. Sagrada Família	-655	3.915	446	3.055	414	4.570	584	2.034	1.952
10. Poble-sec	-851	4.250	370	3.124	756	5.101	410	1.957	2.734
11. Montjuïc	26	127	14	100	13	101	5	63	33
12. Zona Franca-Port	-359	1.860	275	1.379	206	2.219	199	1.215	805
13. Font de la Guatlla	-49	927	76	731	120	976	98	447	431
14. Bordeta-Hostafrancs	-361	1.589	179	1.237	173	1.950	170	935	845
15. Sants	-1.154	6.286	624	5.038	624	7.440	743	3.626	3.071
16. Les Corts	-1.053	3.970	483	3.141	346	5.023	665	2.388	1.970
17. Pedralbes	-165	817	106	636	75	982	96	421	465
18. Sant Gervasi	-495	6.265	1.008	4.654	603	6.760	940	3.079	2.741
19. Sarrià	-258	2.124	331	1.615	178	2.382	294	1.113	975
20. Vallvidrera-Les Planes	-45	213	42	140	31	258	30	163	65
21. Gràcia	-537	6.179	765	4.838	576	6.716	931	3.042	2.743
22. Vallcarca	-345	2.061	307	1.532	222	2.406	276	1.140	990
23. Guinardó	-677	4.310	526	3.132	652	4.987	623	2.408	1.956
24. Horta	-818	3.511	573	2.354	584	4.329	627	2.423	1.279
25. Vall d'Hebron	-696	1.698	260	1.153	285	2.394	326	1.085	983
26. Vilapicina- Turó de la Peira	-398	4.408	557	2.855	996	4.806	614	2.234	1.958
27. Roquetes-Verdum	-1.121	5.460	746	3.570	1.144	6.581	776	3.333	2.472
28. Ciutat Meridiana-Vallbona	-145	1.691	173	868	650	1.836	95	898	843
29. Sagrera	-774	2.901	428	2.140	333	3.675	453	1.841	1.381
30. Congrés	-74	868	125	656	87	942	150	453	339
31. Sant Andreu	-341	2.639	491	1.940	208	2.980	414	1.659	907
32. Bon Pastor	-18	973	213	672	88	991	133	535	323
33. Trinitat Vella	-53	1.270	122	945	203	1.323	59	546	718
34. Fort Pius	-66	865	118	656	91	931	100	428	403
35. Poblenou	186	4.776	825	3.347	604	4.590	478	2.240	1.872
36. Barris Besòs	-306	2.578	247	1.835	496	2.884	220	1.274	1.390
37. Clot	-549	4.401	647	3.175	579	4.950	522	2.335	2.093
38. Verneda	-804	2.930	452	2.121	357	3.734	503	2.092	1.139

Nota: dades provisionals de naixements i defuncions dels residents, que s'han registrat durant l'any.

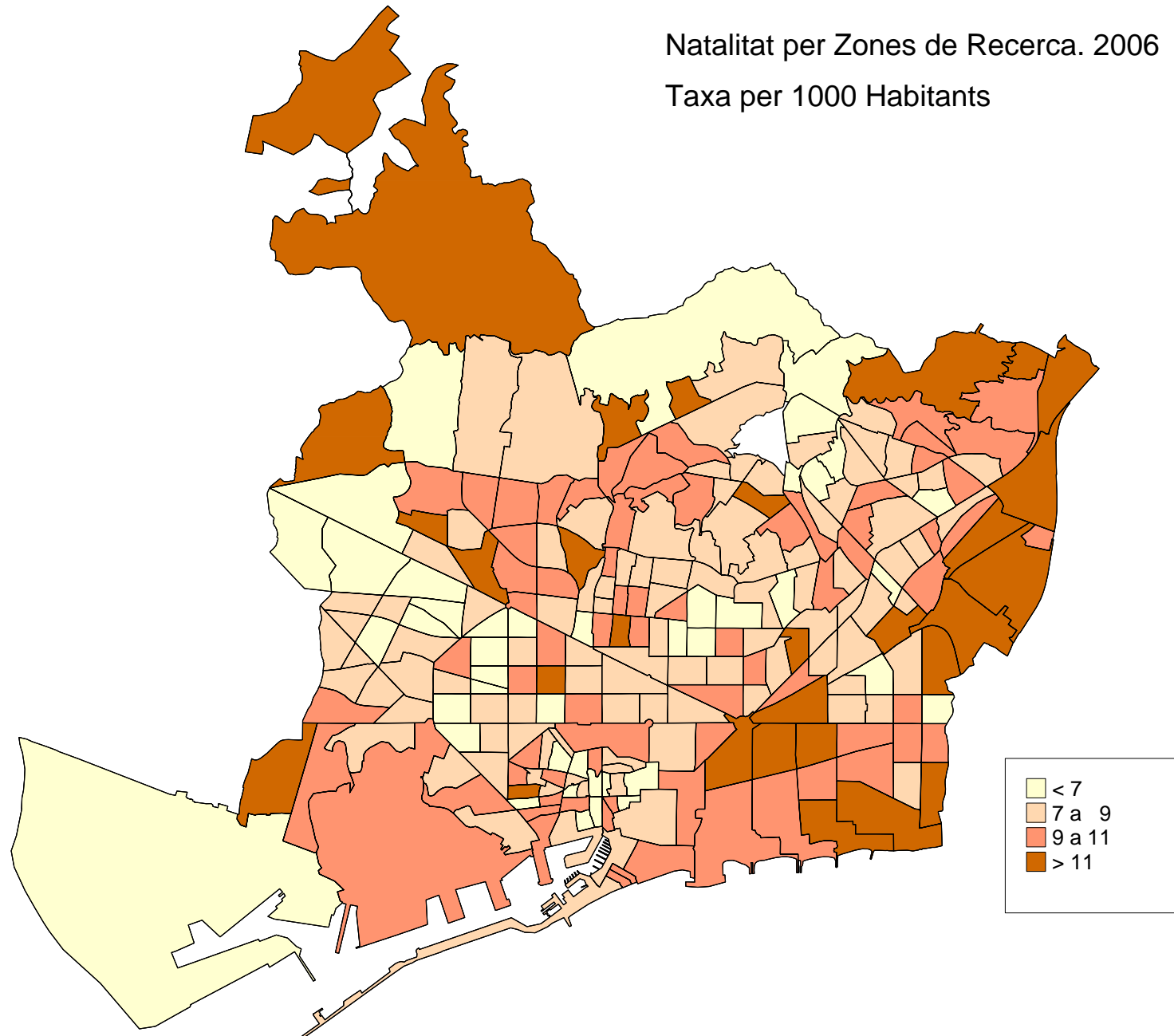
Altes per omissió: són les persones que, vivint habitualment en el municipi no figuren inscrites en el seu padró municipal, sol·liciten la seva inscripció en el mateix.

Baixes per inscripció indeguda: són les produïdes en detectar-se repeticions en inscripcions padronals o inscripcions impropedents per incomplir els requisits establerts en les disposicions reguladores del Padró.

Font: Moviments demogràfics. Departament d'Estadística. Ajuntament de Barcelona.

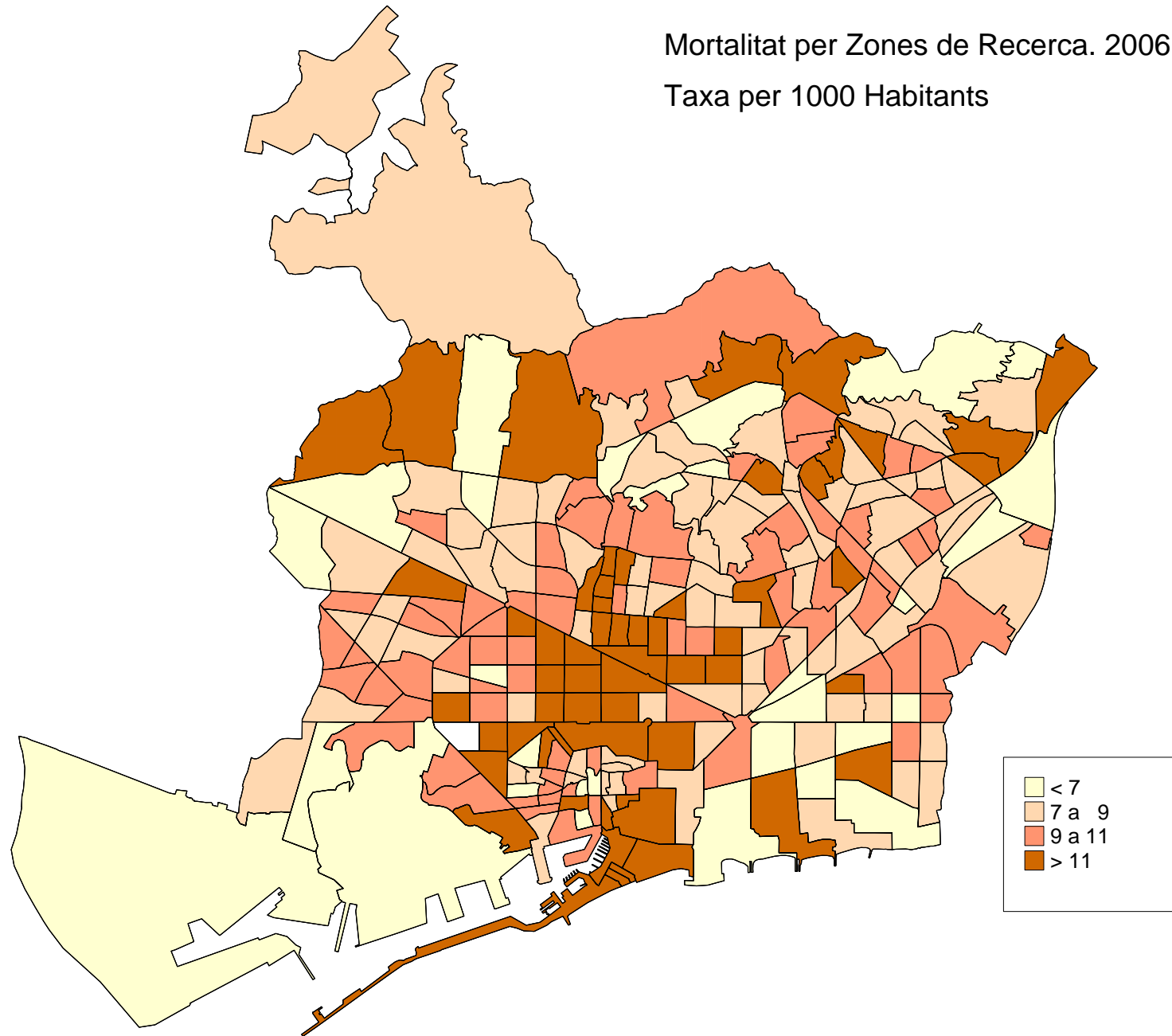
Natalitat per Zones de Recerca. 2006

Taxa per 1000 Habitants

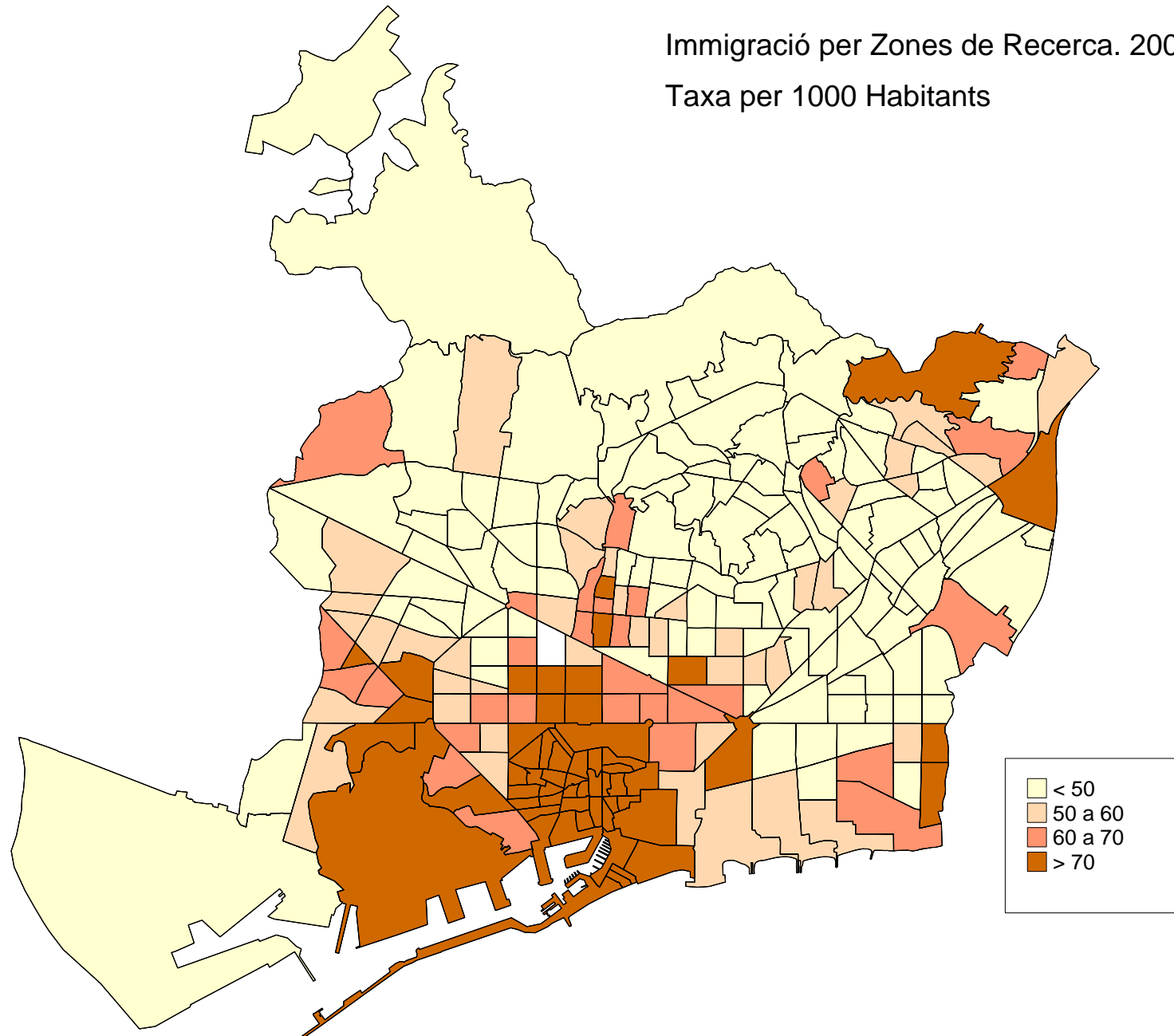


Mortalitat per Zones de Recerca. 2006

Taxa per 1000 Habitants

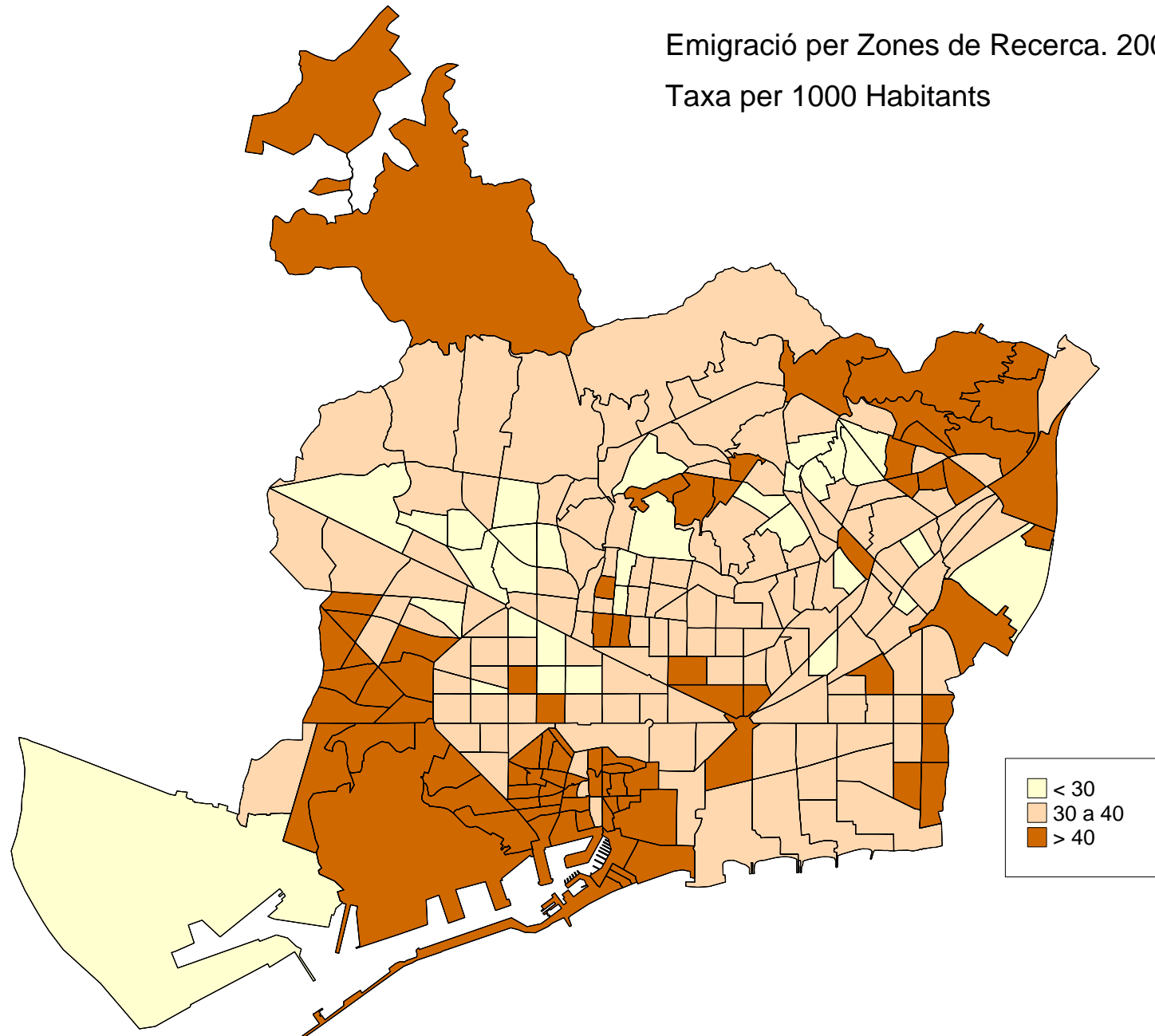


Immigració per Zones de Recerca. 2006
Taxa per 1000 Habitants



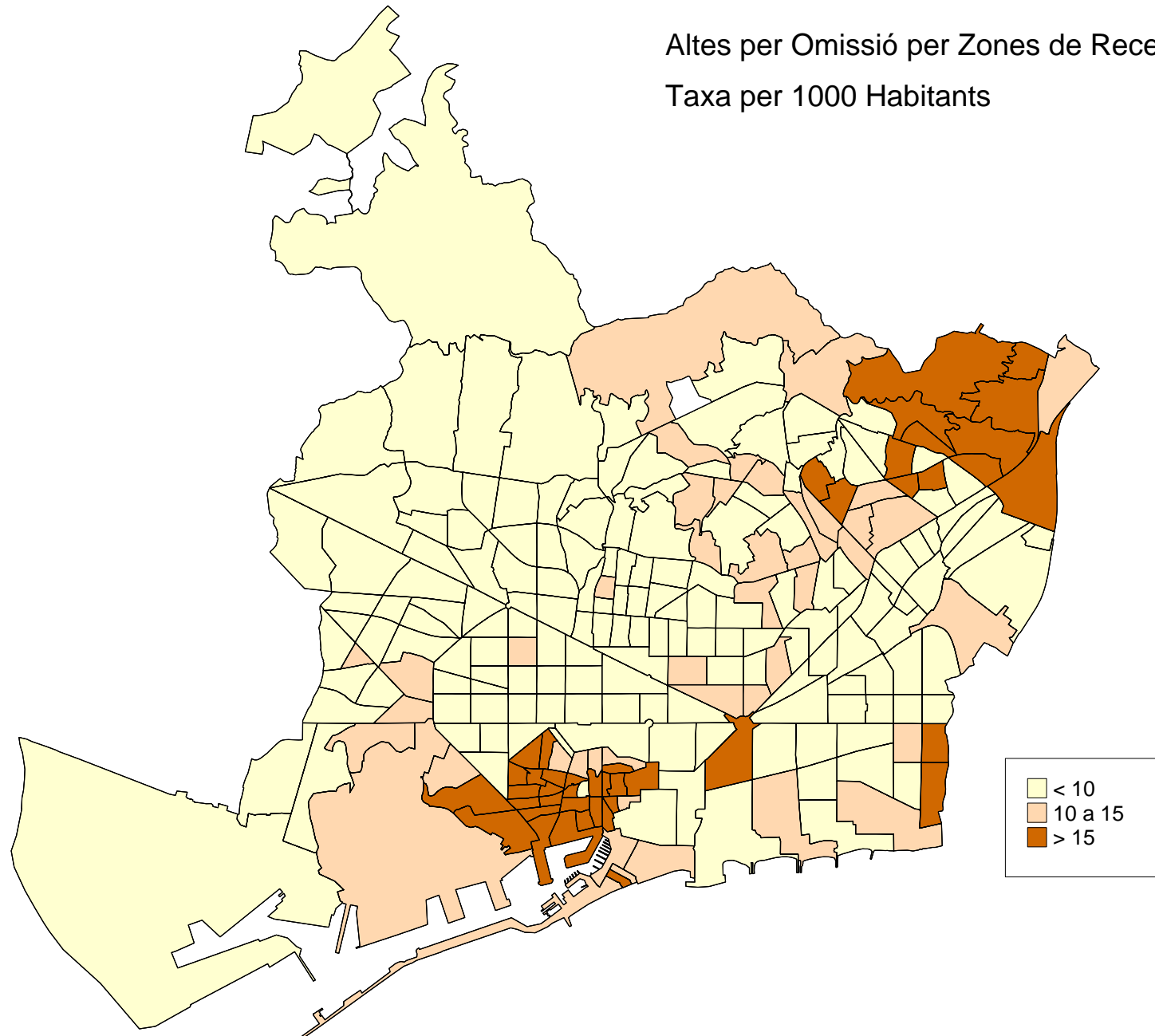
Emigració per Zones de Recerca. 2006

Taxa per 1000 Habitants

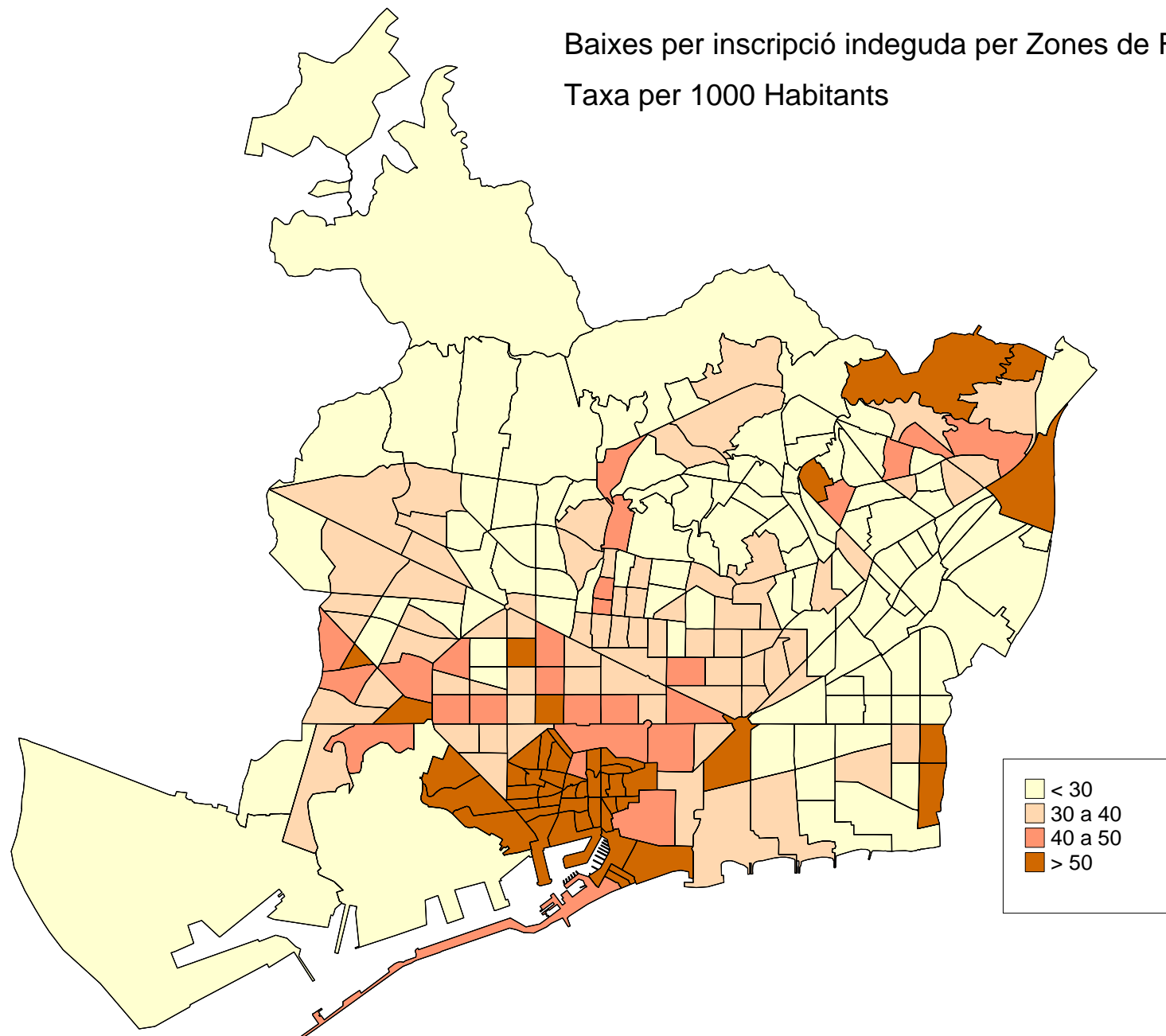


Altes per Omissió per Zones de Recerca. 2006

Taxa per 1000 Habitants



Baixes per inscripció indeguda per Zones de Recerca. 2006
Taxa per 1000 Habitants



2. Moviment natural

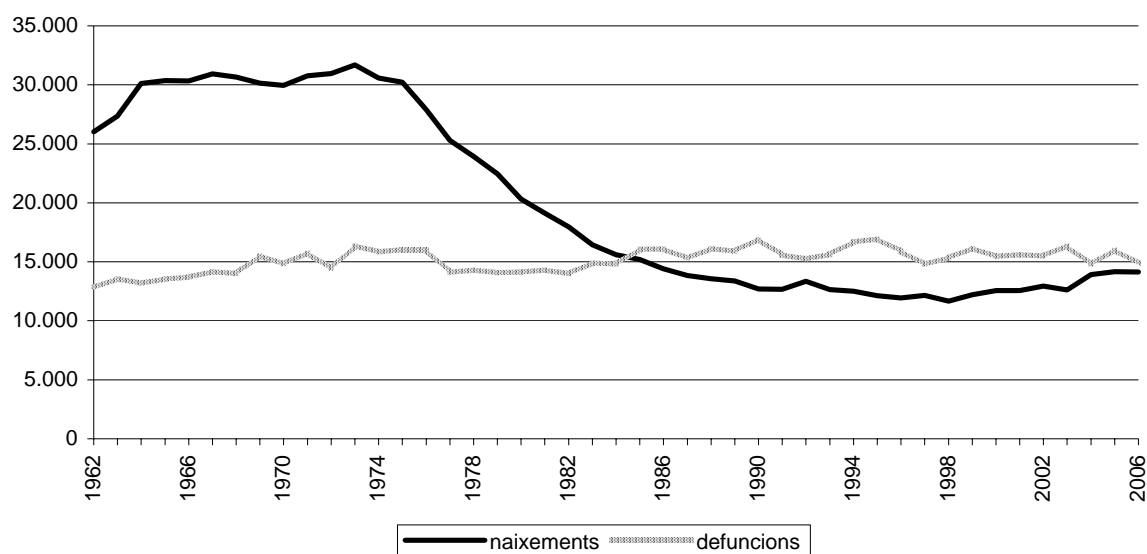
2.Moviment natural

1.Naixements, defuncions i taxes de Barcelona. 1962-2006

Any	Població	Dades absolutes		Taxes 1000 hab.	
		Naixements	Defuncions	Natalitat	Mortalitat
1962	1.626.064	26.021	12.799	16,2	8,0
1963	1.660.481	27.350	13.553	16,7	8,3
1964	1.696.008	30.105	13.179	17,9	7,9
1965	1.655.603	30.362	13.537	18,5	8,2
1966	1.697.102	30.345	13.712	18,2	8,2
1967	1.738.498	30.941	14.172	18,0	8,2
1968	1.759.148	30.661	13.987	17,6	8,0
1969	1.775.570	30.152	15.508	17,1	8,8
1970	1.745.142	29.941	14.808	17,3	8,6
1971	1.762.977	30.779	15.751	17,6	9,0
1972	1.785.521	30.956	14.422	17,5	8,1
1973	1.800.274	31.689	16.354	17,7	9,1
1974	1.816.623	30.573	15.841	16,9	8,8
1975	1.751.136	30.237	16.046	17,0	9,0
1976	1.816.316	27.897	16.023	15,6	9,0
1977	1.886.921	25.297	14.107	13,9	7,8
1978	1.902.713	23.917	14.303	12,6	7,6
1979	1.906.998	22.465	14.069	11,8	7,4
1980	-	20.311	14.134	11,1	7,7
1981	1.752.627	19.123	14.302	10,9	8,1
1982	1.761.231	17.973	14.007	10,2	7,9
1983	1.771.998	16.440	14.908	9,3	8,4
1984	1.770.296	15.598	14.812	8,8	8,4
1985	1.769.014	15.190	16.057	8,6	9,1
1986	1.701.812	14.413	16.089	8,5	9,4
1987	1.703.744	13.843	15.292	8,1	8,9
1988	1.714.355	13.556	16.121	7,9	9,4
1989	1.712.350	13.375	15.901	7,8	9,3
1990	1.707.286	12.689	16.919	7,5	9,9
1991	1.643.542	12.667	15.568	7,7	9,5
1992	1.630.635	13.356	15.236	8,2	9,3
1993	1.635.067	12.641	15.633	7,7	9,6
1994	1.630.867	12.519	16.674	7,7	10,3
1995	1.614.571	12.122	16.917	7,5	10,5
1996	1.508.805	11.945	15.895	7,9	10,5
1997	1.505.581	12.161	14.790	8,0	9,8
1998	1.503.451	11.659	15.331	7,8	10,2
1999	1.496.266	12.203	16.152	8,1	10,7
2000	1.505.325	12.573	15.459	8,3	10,3
2001	1.503.884	12.564	15.588	8,3	10,4
2002	1.527.190	12.950	15.495	8,5	10,1
2003	1.582.738	12.605	16.367	8,0	10,3
2004	1.578.546	13.931	14.797	8,8	9,4
2005	1.593.075	14.164	16.018	8,9	10,1
2006	1.605.602	14.141	14.867	8,8	9,3

Nota: dades provisionals de naixements i defuncions dels residents, que s'han registrat durant l'any.

Font: Moviments demogràfics. Departament d'Estadística. Ajuntament de Barcelona.
Instituto Nacional de Estadística.

Evolució dels naixements i defuncions a Barcelona. 1962-2006


2. Moviment natural

2. Taxes de fecunditat de Barcelona. 2001-2005

	2001	2002	2003	2004	2005
TAXA DE FECUNDITAT					
Global	35,7	35,0	36,3	37,4	38,4
15-19 anys	7,9	4,9	8,6	7,0	8,7
20-24 anys	24,3	17,2	21,4	22,8	21,8
25-29 anys	52,4	38,9	42,8	42,8	41,4
30-34 anys	84,9	91,1	90,1	91,1	86,7
35-39 anys	50,1	60,3	56,3	59,2	58,5
40-44 anys	8,5	12,1	10,6	11,7	11,9
45-49 anys	0,4	0,6	0,5	0,6	0,7
ISF	1,1	1,1	1,2	1,2	1,2

Taxa de fecunditat: relació entre els naixements i el nombre de dones en edat fèrtil.

ISF: Índex Sintètic de Fecunditat o nombre de fills per cada dona en edat fèrtil

Departament d'Estadística. Ajuntament de Barcelona.

Font: Agència de Salut Pública de Barcelona. Ajuntament de Barcelona.

2.Moviment natural

3.Naixements i defuncions de Barcelona. 2002-2006

	2002	2003	2004	2005	2006
NAIXEMENTS					
Sexe	12.950	12.605	13.931	14.164	14.141
Nens	6.507	6.490	7.185	7.298	7.278
Nenes	6.443	6.115	6.746	6.866	6.863
Nacionalitat	12.950	12.605	13.931	14.164	14.141
Espanyola	11.277	10.870	11.699	11.598	11.494
Estrangera	1.673	1.735	2.232	2.566	2.647
DEFUNCIONS					
Sexe	15.495	16.367	14.797	16.018	14.867
Homes	7.553	7.931	7.332	7.852	7.255
Dones	7.942	8.436	7.465	8.166	7.612
Nacionalitat	15.495	16.367	14.797	16.018	14.867
Espanyola	15.346	16.185	14.632	15.806	14.645
Estrangera	149	182	165	212	222
Edat	15.495	16.367	14.797	16.018	14.867
<1 any	19	23	39	19	24
1-4 anys	9	16	7	9	12
5-9 anys	7	7	6	1	5
10-14 anys	7	11	9	7	8
15-19 anys	16	17	12	17	15
20-24 anys	54	33	28	30	22
25-29 anys	59	72	48	54	50
30-34 anys	83	70	72	70	63
35-39 anys	119	130	108	128	102
40-44 anys	180	186	154	177	172
45-49 anys	254	234	244	260	221
50-54 anys	344	314	325	295	323
55-59 anys	482	505	507	511	478
60-64 anys	607	546	590	644	600
65-69 anys	1.082	1.093	886	917	812
70-74 anys	1.632	1.632	1.537	1.573	1.385
75-79 anys	2.400	2.535	2.281	2.368	2.077
80-84 anys	2.664	2.968	2.747	3.132	2.874
85-89 anys	2.759	2.937	2.629	2.848	2.710
90-94 anys	1.919	2.167	1.802	2.064	2.011
95-99 anys	694	742	652	777	755
>99 anys	105	129	114	117	148

Nota: dades provisionals de naixements i defuncions dels residents, que s'han registrat durant l'any.

Font: Moviments demogràfics. Departament d'Estadística. Ajuntament de Barcelona.

2.Moviment natural

4.Naixements i defuncions de Barcelona segons nacionalitat. 2006

	<i>Naixements</i>		<i>Defuncions</i>
TOTAL MOVIMENTS	14.141	TOTAL MOVIMENTS	14.867
Espanya	11.494	Espanya	14.645
Equador	324	Itàlia	24
Xina	281	Argentina	17
Marroc	253	França	17
Bolívia	177	Marroc	16
Pakistan	138	Perú	16
Filipines	118	Equador	15
Perú	118	Xile	10
Colòmbia	102	Alemanya	9
Dominicana, República	102	Colòmbia	8
França	94	Suïssa	8
Argentina	92	Regne Unit	7
Itàlia	80	Xina	6
Romania	55	Estats Units d'Amèrica	5
Regne Unit	41	Pakistan	5
Xile	40	Uruguai	5
Uruguai	39	Algèria	4
Alemanya	38	Cuba	4
Índia	33	Bolívia	3
Bangla Desh	31	Brasil	3
Rússia	31	Dominicana, República	3
Brasil	30	Filipines	3
Veneçuela	28	Índia	3
Armènia	27	Països Baixos	3
Algèria	25	Salvador, el	3
Hondures	23	Veneçuela	3
Països Baixos	22	Andorra	2
Ucraïna	22	Mèxic	2
Estats Units d'Amèrica	20	Resta països	18
Paraguai	19		
Geòrgia	18		
Mèxic	16		
Nigèria	15		
Portugal	14		
Bulgària	13		
Guinea	11		
Cuba	10		
Polònia	10		
Senegal	10		
Resta països	127		

Nota: dades provisionals de naixements i defuncions dels residents, que s'han registrat durant l'any.

Font: Moviments demogràfics. Departament d'Estadística. Ajuntament de Barcelona.

2.Moviment natural

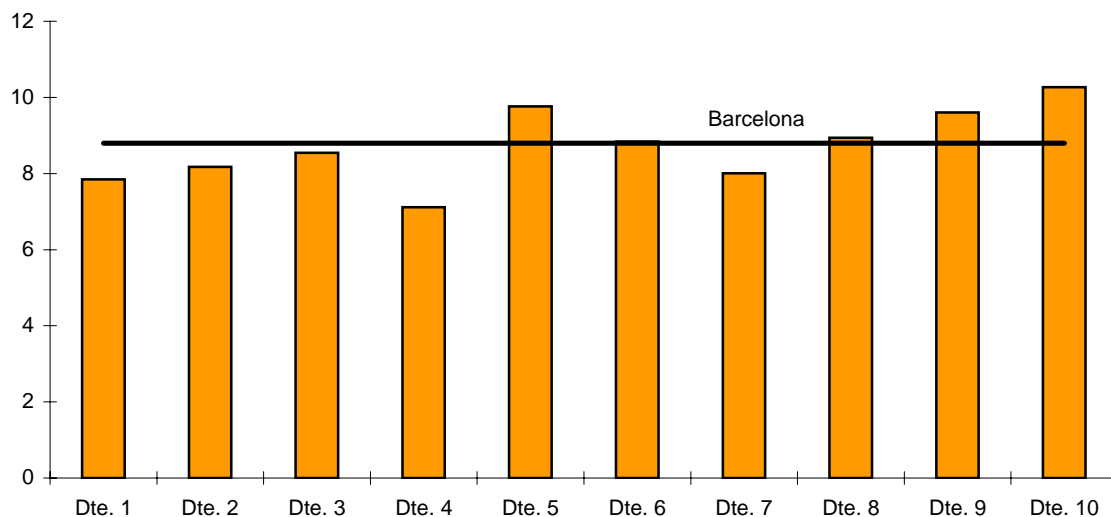
5.Naixements i taxes per districtes. 2002-2006

Districte	Naixements					Taxes de natalitat				
	2002	2003	2004	2005	2006	2002	2003	2004	2005	2006
BARCELONA	12.950	12.605	13.931	14.164	14.141	8,5	8,0	8,8	8,9	8,8
1. Ciutat Vella	853	794	907	990	888	8,8	7,4	8,4	8,9	7,8
2. Eixample	2.071	2.082	2.169	2.218	2.170	8,2	7,9	8,3	8,5	8,2
3. Sants-Montjuïc	1.319	1.394	1.548	1.635	1.538	7,8	7,9	8,8	9,2	8,5
4. Les Corts	600	578	589	550	589	7,3	6,9	7,1	6,7	7,1
5. Sarrià-Sant Gervasi	1.363	1.397	1.365	1.286	1.381	10,2	10,0	9,8	9,2	9,8
6. Gràcia	1.000	953	1.061	1.055	1.072	8,7	8,0	8,9	8,8	8,8
7. Horta-Guinardó	1.404	1.253	1.478	1.532	1.359	8,4	7,4	8,7	9,0	8,0
8. Nou Barris	1.317	1.158	1.418	1.434	1.476	8,0	6,9	8,6	8,7	8,9
9. Sant Andreu	1.147	1.130	1.263	1.253	1.379	8,4	8,0	8,9	8,8	9,6
10. Sant Martí	1.876	1.866	2.133	2.211	2.289	8,9	8,6	9,8	10,0	10,3

Nota: dades provisionals de naixements i defuncions dels residents, que s'han registrat durant l'any.

Font: Moviments demogràfics. Departament d'Estadística. Ajuntament de Barcelona.

Taxa de natalitat per districtes. 2006



2.Moviment natural

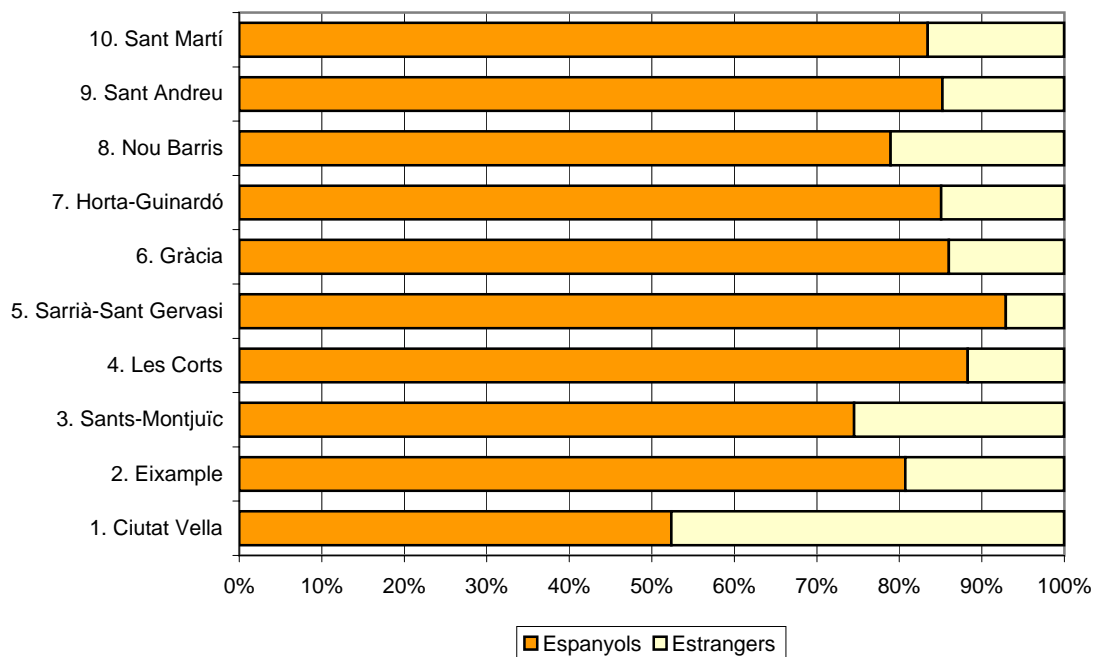
6.Naixements per districtes i nacionalitat. 2006

Districte	TOTAL	%	Taxes de natalitat						
			Espanyols	%	Estrangers	%	Total	Espanyols	Estrangers
BARCELONA	14.141	100,0	11.494	81,3	2.647	18,7	8,8	8,4	10,8
1. Ciutat Vella	888	100,0	465	52,4	423	47,6	7,8	7,2	8,7
2. Eixample	2.170	100,0	1.752	80,7	418	19,3	8,2	7,8	9,9
3. Sants-Montjuïc	1.538	100,0	1.146	74,5	392	25,5	8,5	7,7	12,8
4. Les Corts	589	100,0	520	88,3	69	11,7	7,1	7,0	7,8
5. Sarrià-Sant Gervasi	1.381	100,0	1.283	92,9	98	7,1	9,8	10,2	6,3
6. Gràcia	1.072	100,0	922	86,0	150	14,0	8,8	8,8	9,2
7. Horta-Guinardó	1.359	100,0	1.156	85,1	203	14,9	8,0	7,6	11,3
8. Nou Barris	1.476	100,0	1.165	78,9	311	21,1	8,9	8,1	14,4
9. Sant Andreu	1.379	100,0	1.175	85,2	204	14,8	9,6	9,2	13,2
10. Sant Martí	2.289	100,0	1.910	83,4	379	16,6	10,3	9,8	13,5

Nota: dades provisionals de naixements i defuncions dels residents, que s'han registrat durant l'any.

Font: Moviments demogràfics. Departament d'Estadística. Ajuntament de Barcelona.

Percentatge de naixements per districte i nacionalitat. 2006



2.Moviment natural

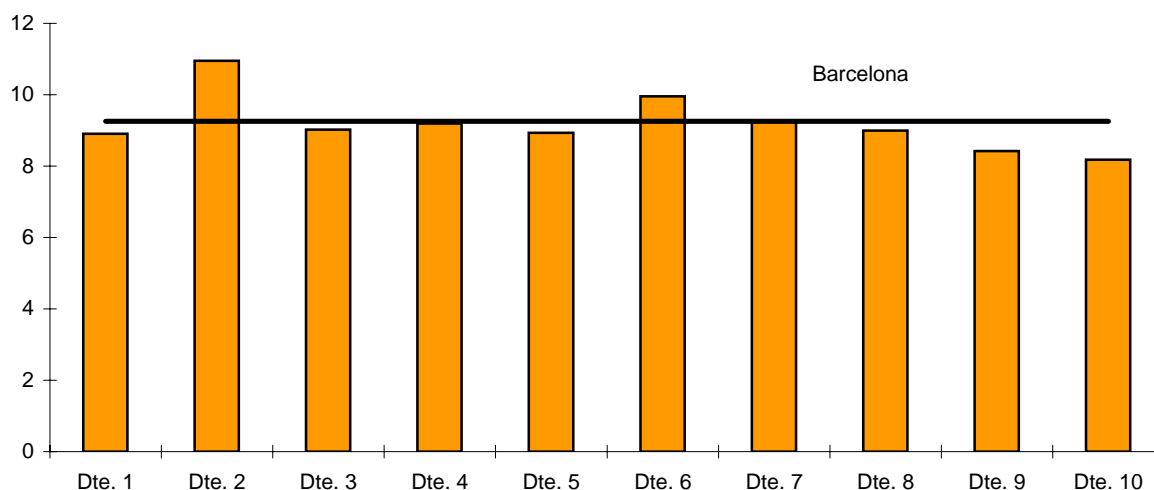
7.Defuncions i taxes per districtes. 2002-2006

Districte	Defuncions					Taxes de mortalitat				
	2002	2003	2004	2005	2006	2002	2003	2004	2005	2006
BARCELONA	15.495	16.367	14.797	16.018	14.867	10,1	10,3	9,4	10,1	9,3
1. Ciutat Vella	1.160	1.292	1.062	1.121	1.008	11,9	12,1	9,9	10,1	8,9
2. Eixample	2.991	3.231	2.919	3.072	2.909	11,9	12,3	11,2	11,7	11,0
3. Sants-Montjuïc	1.730	1.688	1.634	1.692	1.625	10,2	9,6	9,3	9,5	9,0
4. Les Corts	667	690	604	701	761	8,1	8,3	7,3	8,5	9,2
5. Sarrià-Sant Gervasi	1.282	1.431	1.188	1.382	1.264	9,5	10,3	8,6	9,8	8,9
6. Gràcia	1.317	1.407	1.209	1.309	1.207	11,5	11,8	10,1	10,9	10,0
7. Horta-Guinardó	1.581	1.727	1.552	1.688	1.576	9,5	10,1	9,1	9,9	9,3
8. Nou Barris	1.565	1.578	1.569	1.665	1.485	9,5	9,5	9,5	10,1	9,0
9. Sant Andreu	1.242	1.278	1.148	1.324	1.209	9,1	9,1	8,1	9,3	8,4
10. Sant Martí	1.960	2.045	1.912	2.064	1.823	9,3	9,4	8,8	9,3	8,2

Nota: dades provisionals de naixements i defuncions dels residents, que s'han registrat durant l'any.

Font: Moviments demogràfics. Departament d'Estadística. Ajuntament de Barcelona.

Taxa de mortalitat per districtes. 2006



2.Moviment natural

8.Esperança de vida de Barcelona. 1900-2004

<i>Any</i>	<i>TOTAL</i>	<i>Home</i>	<i>Dona</i>
1900-1901	31,6	29,8	33,4
1904-1907	34,6	32,6	36,0
1909-1912	36,6	34,5	38,7
1915-1916	37,4	35,9	39,0
1920-1921	38,2	38,6	43,1
1924-1927	45,7	46,6	51,9
1929-1932	48,8	49,7	54,7
1940-1941	56,1	54,2	61,9
1944-1947	63,0	59,2	66,2
1949-1952	65,6	62,2	68,5
1954-1957	70,0	67,2	73,8
1959-1962	71,6	68,9	75,1
1964-1967	72,1	69,0	74,9
1969-1972	72,2	68,9	75,1
1974-1975	73,1	69,5	77,1
1980-1981	76,5	73,0	79,4
1983	77,2	73,6	80,3
1984	77,7	74,1	80,9
1985	77,3	73,8	80,9
1986	76,6	73,1	79,8
1987	77,1	73,6	80,2
1988	77,1	73,3	80,6
1989	77,3	73,2	81,1
1990	77,1	73,3	80,7
1991	76,8	73,0	80,2
1992	77,2	72,9	81,2
1993	77,6	73,5	81,3
1994	77,6	73,6	81,2
1995	77,7	73,5	81,5
1996	78,5	74,1	82,6
1997	78,8	75,0	82,3
1998	78,9	75,2	82,1
1999	78,6	74,7	82,2
2000	79,1	75,3	82,6
2001	79,8	76,2	83,0
2002	79,9	76,4	83,1
2003	80,3	76,8	83,5
2004	81,3	77,5	84,3

Departament d'Estadística. Ajuntament de Barcelona.

Font: Agència de Salut Pública de Barcelona. Ajuntament de Barcelona.

2.Moviment natural

9.Naixements i taxes definitives per àmbits territorials. 2001-2005

	<i>Naixements</i>					<i>Taxes de natalitat</i>				
	<i>2001</i>	<i>2002</i>	<i>2003</i>	<i>2004</i>	<i>2005</i>	<i>2001</i>	<i>2002</i>	<i>2003</i>	<i>2004</i>	<i>2005</i>
Barcelona	13.182	13.814	14.342	14.649	14.786	8,8	9,0	9,1	9,3	9,3
Província Barcelona	49.471	52.171	55.313	58.001	59.607	10,3	10,8	11,2	11,5	11,6
Catalunya	65.081	68.546	73.214	76.968	79.766	10,3	10,7	11,2	11,5	11,6
Espanya	406.380	418.846	441.881	454.591	466.371	10,0	10,1	10,5	10,7	10,8
Unió Europea (dels 25)	4.733.415	4.716.278	4.761.391	4.831.324	4.842.319	10,4	10,3	10,4	10,5	10,5

Departament d'Estadística. Ajuntament de Barcelona.

Font: Instituto Nacional de Estadística.

Institut d'Estadística de Catalunya.

Eurostat.

2.Moviment natural

10.Defuncions i taxes definitives per àmbits territorials. 2001-2005

	<i>Defuncions</i>					<i>Taxes de mortalitat</i>				
	<i>2001</i>	<i>2002</i>	<i>2003</i>	<i>2004</i>	<i>2005</i>	<i>2001</i>	<i>2002</i>	<i>2003</i>	<i>2004</i>	<i>2005</i>
Barcelona	16.544	16.350	17.244	15.789	17.160	11,0	10,7	10,9	10,0	10,8
Província Barcelona	41.955	42.555	44.815	42.245	45.229	8,8	8,8	9,1	8,4	8,8
Catalunya	56.437	57.862	60.719	57.716	61.777	8,9	9,0	9,3	8,6	9,0
Espanya	360.131	368.618	384.828	371.934	387.355	8,8	8,9	9,2	8,7	8,9
Unió Europea (dels 25)	4.418.326	4.458.895	4.558.309	4.357.790	4.461.625	9,7	9,8	10,0	9,5	9,6

Departament d'Estadística. Ajuntament de Barcelona.

Font: Instituto Nacional de Estadística.

Institut d'Estadística de Catalunya.

Eurostat.

2.Moviment natural

11.Taxes de fecunditat per àmbits territorials. 2001-2005

<i>Grups edats</i>	<i>2001</i>	<i>2002</i>	<i>2003</i>	<i>2004</i>	<i>2005</i>
BARCELONA					
Global	35,7	35,0	36,3	37,4	38,4
15-19 anys	7,9	4,9	8,6	7,0	8,7
20-24 anys	24,3	17,2	21,4	22,8	21,8
25-29 anys	52,4	38,9	42,8	42,8	41,4
30-34 anys	84,9	91,1	90,1	91,1	86,7
35-39 anys	50,1	60,3	56,3	59,2	58,5
40-44 anys	8,5	12,1	10,6	11,7	11,9
45-49 anys	0,4	0,6	0,5	0,6	0,7
PROVÍNCIA BARCELONA					
Global	39,9	41,7	43,6	45,3	46,1
15-19 anys	7,5	8,3	9,0	9,3	9,1
20-24 anys	23,8	27,1	28,4	31,4	31,8
25-29 anys	66,9	67,8	69,6	69,8	70,0
30-34 anys	101,7	103,3	106,4	109,7	110,3
35-39 anys	47,7	50,5	53,8	56,1	57,8
40-44 anys	7,7	8,3	9,1	9,8	10,5
45-49 anys	0,4	0,5	0,5	0,6	0,7
CATALUNYA					
Global	40,1	41,8	43,8	45,3	46,2
15-19 anys	8,3	8,9	9,8	10,4	10,2
20-24 anys	25,9	29,2	31,1	34,7	35,1
25-29 anys	69,2	69,7	71,5	71,9	71,9
30-34 anys	100,7	102,3	105,4	107,6	108,6
35-39 anys	46,7	49,3	52,5	54,0	56,3
40-44 anys	7,6	8,1	8,9	9,5	10,3
45-49 anys	0,5	0,5	0,5	0,6	0,7
ESPANYA					
Global	38,5	39,2	40,8	41,4	42,0
15-19 anys	9,8	10,0	10,8	11,0	11,6
20-24 anys	26,8	28,2	29,3	30,7	31,0
25-29 anys	65,5	64,6	65,6	65,0	64,3
30-34 anys	95,1	96,0	98,9	99,7	100,4
35-39 anys	45,1	46,9	50,1	51,6	53,4
40-44 anys	7,3	7,6	8,3	8,8	9,4
45-49 anys	0,4	0,4	0,5	0,5	0,5

Departament d'Estadística. Ajuntament de Barcelona.

Font: Instituto Nacional de Estadística.

Institut d'Estadística de Catalunya.

Agència de Salut Pública de Barcelona. Ajuntament de Barcelona.

2.Moviment natural

12.Nombre de fills per dona per àmbits territorials. 2001-2005

<i>Nombre mig de fills per dona</i>	<i>2001</i>	<i>2002</i>	<i>2003</i>	<i>2004</i>	<i>2005</i>
Barcelona	1,14	1,12	1,15	1,17	1,15
Província Barcelona	1,28	1,33	1,38	1,43	1,45
Catalunya	1,29	1,33	1,39	1,43	1,46
Espanya	1,24	1,26	1,31	1,33	1,35

Departament d'Estadística. Ajuntament de Barcelona.

Font: Instituto Nacional de Estadística.

Institut d'Estadística de Catalunya.

Agència de Salut Pública de Barcelona. Ajuntament de Barcelona.

2.Moviment natural

13.Esperança de vida per àmbits territorials. 2001-2005

	<i>2001</i>	<i>2002</i>	<i>2003</i>	<i>2004</i>	<i>2005</i>
BARCELONA					
Total	79,8	79,9	80,3	81,1	-
Homes	76,2	76,4	76,8	77,5	-
Dones	83,0	83,1	83,5	84,3	-
PROVÍNCIA BARCELONA					
Total	80,0	80,2	80,2	80,5	80,8
Homes	76,3	76,6	76,7	77,1	77,3
Dones	83,5	83,6	83,5	83,9	84,2
CATALUNYA					
Total	79,7	79,9	79,9	80,3	80,5
Homes	76,3	76,5	76,6	77,0	77,2
Dones	83,1	83,2	83,2	83,5	83,8
ESPANYA					
Total	79,8	79,7	79,7	80,0	80,2
Homes	76,1	76,3	76,4	76,7	77,0
Dones	82,8	83,0	83,0	83,2	83,5

Departament d'Estadística. Ajuntament de Barcelona.

Font: Instituto Nacional de Estadística.

Institut d'Estadística de Catalunya.

Agència de Salut Pública de Barcelona. Ajuntament de Barcelona.

2.Moviment natural

14.Taxa de natalitat d'algunes ciutats. 1996-2005

<i>Ciutats</i>	1996	1997	1998	1999	2000	2001	2002	2003	2004	2005
Oslo	15,9	15,8	15,4	15,6	15,5	15,2	15,2	16,0	16,6	16,9
Copenhague	14,9	14,9	15,0	15,0	15,9	16,3	16,1	16,2	16,0	15,7
Estocolm	12,3	11,8	11,9	11,7	12,3	12,7	13,6	14,2	14,8	14,9
Amsterdam	12,8	13,4	14,1	14,1	14,6	14,6	14,2	14,4	14,3	14,2
Nova York	17,3	16,8	17,0	15,0	15,1	14,9	14,6	14,8	13,1	13,0
Helsinki	12,3	12,0	11,5	11,5	11,4	11,1	10,8	11,3	11,1	10,9
Frankfurt	9,4	9,6	9,7	9,3	10,0	9,5	9,6	9,8	10,2	10,3
Múnic	9,2	9,6	9,5	9,5	9,8	9,7	9,8	10,1	10,0	10,2
Praga	-	-	-	-	-	8,3	8,4	8,7	9,5	10,2
València	8,5	9,0	8,6	9,2	9,6	9,1	9,4	9,7	9,9	10,1
Viena	10,2	9,7	9,9	9,8	10,0	9,8	10,6	10,4	10,4	10,1
Madrid	8,5	8,8	8,4	8,7	9,3	9,6	10,3	10,0	10,4	10,0
Roma	8,5	8,0	8,3	10,1	9,1	9,0	8,9	10,0	10,2	9,7
Budapest	8,3	8,0	8,0	7,9	8,3	8,4	8,6	8,5	8,8	9,4
Milà	7,6	7,6	8,0	8,0	8,7	9,4	9,6	9,6	9,8	9,4
Barcelona	7,9	8,0	7,8	8,1	8,3	8,3	8,5	8,0	8,8	8,9
Berlín	8,6	8,8	8,7	8,8	8,8	8,5	8,5	8,5	8,7	8,5
Bolonya	6,5	6,7	6,6	7,1	7,4	7,3	7,8	7,7	8,1	7,9
Gènova	6,6	6,6	6,7	6,7	6,9	7,3	7,4	7,6	7,6	7,4
Londres	14,9	14,8	14,7	15,0	14,7	14,5	-	15,0	-	-

Departament d'Estadística. Ajuntament de Barcelona.

Font: Anuaris de les diferents ciutats.

2.Moviment natural

15.Taxa de mortalitat d'algunes ciutats. 1996-2005

<i>Ciutats</i>	1996	1997	1998	1999	2000	2001	2002	2003	2004	2005
Budapest	14,9	14,8	14,5	14,9	14,1	14,1	13,8	13,9	13,6	13,8
Gènova	13,3	13,2	13,6	13,6	13,3	13,8	13,8	14,7	12,9	13,2
Bolonya	13,4	13,5	13,9	13,3	13,3	12,8	12,6	13,8	12,5	13,0
Praga	-	-	-	-	-	11,3	11,5	11,6	11,0	10,8
Copenhague	15,1	13,9	13,1	13,0	12,2	12,3	12,2	11,4	11,0	10,6
Milà	12,0	10,8	12,3	11,6	10,9	11,5	11,5	11,4	10,5	10,4
Barcelona	10,5	9,8	10,2	10,7	10,3	10,4	10,1	10,3	9,4	10,1
Roma	8,5	9,3	9,9	9,9	9,3	9,1	9,3	10,4	10,1	9,9
Viena	12,1	11,5	11,7	11,6	11,3	10,9	10,9	10,7	9,8	9,7
Estocolm	12,0	11,6	11,2	11,2	10,7	10,5	10,5	10,3	9,8	9,7
Berlín	11,0	10,6	10,3	10,3	9,8	9,7	9,9	9,8	9,4	9,4
Oslo	11,6	11,1	10,9	11,1	10,4	10,5	10,3	9,7	9,3	8,9
Frankfurt	10,4	10,3	10,0	9,6	10,2	9,3	9,6	9,8	9,1	8,7
València	9,6	9,5	9,6	10,1	9,5	8,9	9,1	9,2	8,6	8,6
Helsinki	10,0	9,6	9,7	9,5	9,3	9,2	9,2	9,2	9,0	8,5
Madrid	9,0	8,8	8,9	8,6	8,5	9,2	8,8	8,6	8,4	8,4
Múnic	9,7	9,6	9,6	9,5	9,4	9,1	9,3	9,0	8,3	8,1
Amsterdam	10,0	9,5	9,3	9,3	9,1	9,0	8,9	8,9	8,0	8,0
Nova York	9,1	8,5	8,3	7,7	7,5	7,5	7,2	7,2	8,0	7,9
Londres	9,2	8,9	8,7	8,8	8,4	8,2	-	7,9	-	-

Departament d'Estadística. Ajuntament de Barcelona.

Font: Anuaris de les diferents ciutats.

2.Moviment natural

16.Rànkings de noms dels nadons de Barcelona. 2006

<i>Noms nens</i>		<i>Noms nenes</i>	
Marc	231	Maria	199
Pol	174	Laia	177
Alex	167	Lucía	169
Pau	165	Julia	163
Daniel	148	Carla	136
David	123	Martina	129
Arnau	119	Claudia	125
Victor	113	Paula	120
Martí	96	Laura	112
Alejandro	95	Alba	102
Adrià	94	Sara	100
Oriol	91	Marta	89
Joan	90	Anna	86
Èric	86	Aina	82
Jan	85	Ariadna	73
Joel	83	Berta	73
Pablo	80	Andrea	70
Guillem	76	Irene	64
Roger	70	Clara	63
Gerard	69	Marina	61
Hugo	66	Emma	58
Iker	65	Mireia	56
Albert	62	Nerea	56
Biel	60	Sofia	56
Jordi	59	Jana	54

Font: Moviments demogràfics. Departament d'Estadística. Ajuntament de Barcelona.

3. Moviment migratori

3.Moviment migratori

1.Evolució de les altes i baixes de Barcelona. 1962-2006

Any	Altes per			Baixes per		Inscripció indeguda
	Total	Immigració	Omissió	Total	Emigració	
1962	37.964	37.312	652	16.524	16.524	-
1963	44.271	43.455	816	23.651	23.651	-
1964	45.027	44.296	731	26.426	26.426	-
1965	39.843	39.364	479	19.680	19.680	-
1966	34.122	25.861	8.261	9.256	9.256	-
1967	41.409	27.484	13.925	16.782	16.782	-
1968	25.850	19.695	6.155	21.874	21.874	-
1969	22.430	18.541	3.889	20.652	20.652	-
1970	26.746	20.982	5.764	15.218	15.218	-
1971	12.655	9.848	2.807	7.041	7.041	-
1972	19.064	15.591	3.473	13.054	13.054	-
1973	17.919	15.994	1.925	14.123	14.123	-
1974	18.909	15.285	3.624	17.292	17.292	-
1975	12.586	12.586	-	11.567	11.567	-
1976	62.946	10.386	52.560	9.640	9.640	-
1977	73.255	10.621	62.634	13.840	13.840	-
1978	20.951	6.961	13.990	14.773	14.773	-
1979	11.658	8.850	2.808	15.769	15.769	-
1980	14.604	8.919	5.685	16.780	16.780	-
1981	5.218	5.218	-	8.790	8.790	-
1982	5.598	5.598	-	15.236	15.236	-
1983	9.269	9.269	-	20.134	20.134	-
1984	19.345	11.198	8.147	21.103	21.103	-
1985	20.375	13.214	7.161	21.824	21.824	-
1986	20.094	8.932	11.162	15.919	15.919	-
1987	33.587	10.365	23.222	21.374	21.374	-
1988	25.033	11.310	13.723	24.593	24.593	-
1989	24.196	12.900	11.296	26.813	26.813	-
1990	22.675	14.962	7.713	28.936	28.936	-
1991	15.457	8.746	6.711	20.793	20.793	-
1992	36.071	11.466	24.605	27.065	27.065	-
1993	34.555	14.178	20.377	32.556	32.556	-
1994	25.899	15.865	10.034	36.412	36.412	-
1995	30.057	19.708	10.349	40.317	40.317	-
1996	38.064	11.028	27.036	32.223	32.223	-
1997	35.952	19.327	16.625	32.241	32.241	-
1998	41.143	23.207	17.936	38.245	38.245	-
1999	40.802	24.207	16.595	39.117	39.117	-
2000	59.922	23.650	36.272	39.092	39.092	-
2001	75.820	25.772	50.048	44.861	44.861	-
2002	98.108	31.782	66.326	52.448	52.448	-
2003	92.609	35.473	57.136	61.307	61.307	-
2004	94.542	38.026	56.516	79.031	59.039	19.992
2005 (1)	104.327	70.360	33.967	86.407	60.947	25.460
2006 (2)	111.551	94.815	16.736	124.997	62.132	62.865

Altes per omissió: són les persones que, vivint habitualment en el municipi no figuren inscrites en el seu padró municipal, sol·liciten la seva inscripció en el mateix.

Baixes per inscripció indeguda: són les produïdes en detectar-se repeticions en inscripcions padronals o inscripcions impropcedents per incomplir els requisits establerts en les disposicions reguladores del Padró.

(1) A partir del 2005, les altes per omissió s'han reduït, amb el corresponent increment de les altes per immigració, per un canvi de criteri per donar d'alta a un ciutadà no espanyol procedent de l'estranger. Per tant les dades, no són comparables amb els altres anys.

(2) La modificació legislativa introduïda per la Llei Orgànica 14/2003 d'estrangeria estableix que els estrangers no comunitaris sense autorització de residència permanent tenen la obligació de renovar la seva inscripció padronal cada dos anys, i en cas de no fer-ho els ajuntaments han de declarar la caducitat de la inscripció. Aquest procediment s'ha aplicat per primer cop amb les inscripcions que caducaven el desembre del 2005, i és per això l'augment de les baixes per inscripció indeguda, respecte els anys anteriors.

Font: Moviments demogràfics. Departament d'Estadística. Ajuntament de Barcelona.

3.Moviment migratori

2.Altes i baixes de Barcelona per sexe, edat i nacionalitat. 2006

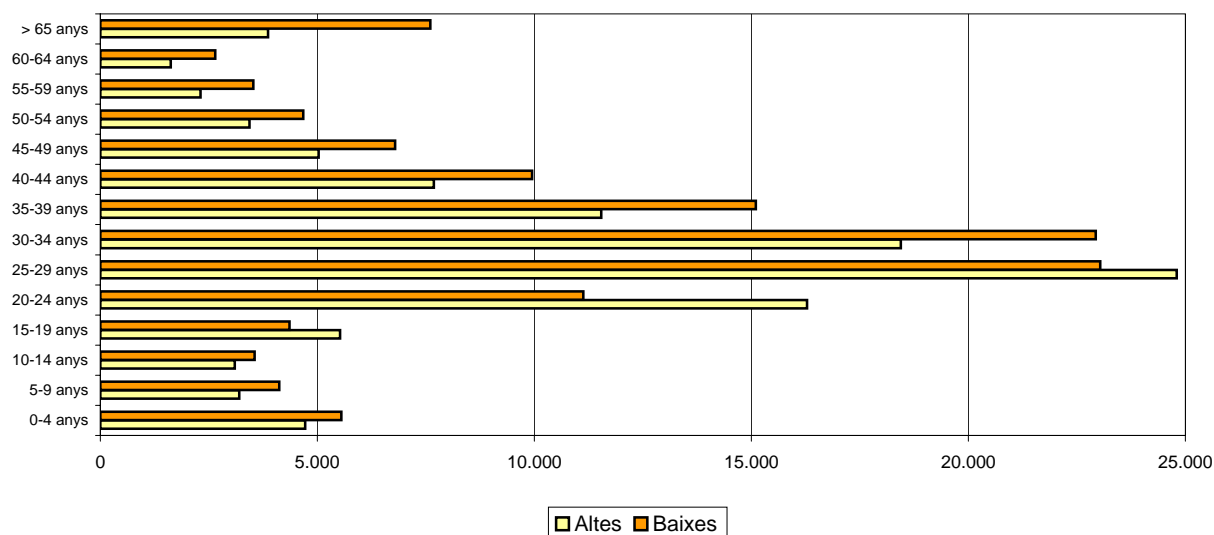
	<i>Altes per</i>			<i>Baixes per</i>			<i>Diferència entre altes i baixes</i>
	<i>Total</i>	<i>Immigració</i>	<i>Omissió</i>	<i>Total</i>	<i>Emigració</i>	<i>Inscripció indeguda</i>	
Sexe	111.551	94.815	16.736	124.997	62.132	62.865	-13.446
Homes	58.507	48.844	9.663	66.888	31.445	35.443	-8.381
Dones	53.044	45.971	7.073	31.445	30.687	27.422	21.599
Nacionalitat	111.551	94.815	16.736	124.997	62.132	62.865	-13.446
Espanyola	34.184	29.941	4.243	47.578	41.945	5.633	-13.394
Estrangera	77.367	64.874	12.493	77.419	20.187	57.232	-52
Edat	111.551	94.815	16.736	124.997	62.132	62.865	-13.446
0-4 anys	4.718	3.788	930	5.554	3.729	1.825	-836
5-9 anys	3.204	2.614	590	4.124	2.129	1.995	-920
10-14 anys	3.097	2.466	631	3.556	1.667	1.889	-459
15-19 anys	5.520	4.688	832	4.361	1.948	2.413	1.159
20-24 anys	16.285	14.628	1.657	11.130	5.257	5.873	5.155
25-29 anys	24.802	21.938	2.864	23.040	10.829	12.211	1.762
30-34 anys	18.441	15.759	2.682	22.933	10.737	12.196	-4.492
35-39 anys	11.542	9.463	2.079	15.105	7.091	8.014	-3.563
40-44 anys	7.686	6.182	1.504	9.950	4.641	5.309	-2.264
45-49 anys	5.027	4.002	1.025	6.793	3.107	3.686	-1.766
50-54 anys	3.434	2.758	676	4.673	2.223	2.450	-1.239
55-59 anys	2.307	1.874	433	3.528	1.958	1.570	-1.221
60-64 anys	1.623	1.328	295	2.644	1.662	982	-1.021
> 65 anys	3.865	3.327	538	7.606	5.154	2.452	-3.741

Altes per omissió: són les persones que, vivint habitualment en el municipi no figuren inscrites en el seu padró municipal, sol·liciten la seva inscripció en el mateix.

Baixes per inscripció indeguda: són les produïdes en detectar-se repeticions en inscripcions padronals o inscripcions impropcedents per incomplir els requisits establerts en les disposicions reguladores del Padró.

Font: Moviments demogràfics. Departament d'Estadística. Ajuntament de Barcelona.

Altes i baixes a Barcelona per edats quinquennals. 2006



3.Moviment migratori

3.Altes i baixes de Barcelona segons nacionalitats. 2006

	<i>Altes per immigració</i>		<i>Baixes per emigració</i>		<i>Altes per omissió</i>		<i>Baixes per inscripció indeguda</i>
TOTAL MOVIMENTS	94.815	TOTAL MOVIMENTS	62.132	TOTAL MOVIMENTS	16.736	TOTAL MOVIMENTS	62.865
Espanya	29.941	Espanya	41.945	Espanya	4.243	Espanya	5.633
Bolívia	7.911	Equador	2.995	Pakistan	1.655	Equador	5.346
Itàlia	4.156	Bolívia	1.928	Bolívia	1.096	Pakistan	4.828
Pakistan	3.977	Pakistan	1.476	Equador	1.016	Argentina	4.091
Xina	3.375	Marroc	1.363	Xina	968	Marroc	3.947
Equador	3.032	Xina	1.336	Marroc	774	Xina	3.550
Brasil	2.951	Colòmbia	1.248	Perú	745	Colòmbia	3.333
Perú	2.872	Perú	1.000	Colòmbia	540	Perú	2.764
Colòmbia	2.836	Argentina	809	Dominicana, Rep.	449	Mèxic	2.611
Marroc	2.788	Itàlia	800	Argentina	408	Bolívia	2.221
França	2.215	Dominicana, Rep.	615	Filipines	365	Xile	2.096
Argentina	2.194	Romania	556	Brasil	312	Brasil	1.921
Dominicana, Rep.	1.621	Índia	468	Itàlia	295	Dominicana, Rep.	1.852
Romania	1.497	Brasil	459	Romania	293	Romania	1.445
Xile	1.478	Uruguai	326	Hondures	258	Estats Units d'Amèrica	1.260
Paraguai	1.462	Xile	318	Xile	256	Filipines	1.231
Mèxic	1.307	França	316	Índia	242	Índia	1.136
Alemanya	1.284	Rússia	297	Bangla Desh	224	Veneçuela	1.107
Índia	1.269	Veneçuela	273	Paraguai	200	Rússia	916
Rússia	1.024	Cuba	260	Rússia	171	Uruguai	880
Hondures	992	Paraguai	253	Ucraïna	147	Ucraïna	688
Veneçuela	977	Alemanya	240	Veneçuela	134	Itàlia	681
Filipines	956	Mèxic	187	Armènia	124	Algèria	637
Regne Unit	907	Ucraïna	186	França	124	Japó	627
Portugal	837	Regne Unit	180	Algèria	120	Bulgària	597
Uruguai	702	Filipines	144	Mèxic	120	Cuba	542
Estats Units d'Amèrica	686	Nigèria	135	Uruguai	114	Bangla Desh	461
Polònia	677	Geòrgia	134	Geòrgia	113	Paraguai	391
Cuba	615	Portugal	134	Cuba	103	Hondures	375
Geòrgia	589	Hondures	122	Portugal	85	Armènia	363
Ucraïna	518	Bulgària	108	Nigèria	83	França	355
Països Baixos	462	Països Baixos	108	Bulgària	74	Geòrgia	318
Suècia	420	Bangla Desh	99	Alemanya	72	Nigèria	316
Bangla Desh	395	Algèria	92	Estats Units d'Amèrica	62	Guinea	215
Armènia	363	Estats Units d'Amèrica	86	Regne Unit	58	Salvador, el	200
Bulgària	356	Armènia	83	Guinea	45	Alemanya	194
Japó	280	Polònia	79	Senegal	41	Regne Unit	180
Bèlgica	262	Guinea	70	Polònia	40	Israel	176
Algèria	258	Senegal	58	Ghana	39	Ghana	155
Salvador, el	254	Salvador, el	56	Salvador, el	36	Canadà	141
Nigèria	251	Ghana	52	Japó	33	Senegal	139
Resta països	3.868	Resta països	738	Resta països	459	Resta països	2.946

Altes per omissió: són les persones que, vivint habitualment en el municipi no figuren inscrites en el seu padró municipal, sol·liciten la seva inscripció en el mateix.

Baixes per inscripció indeguda: són les produïdes en detectar-se repeticions en inscripcions padronals o inscripcions improcedents per incomplir els requisits establerts en les disposicions reguladores del Padró.

Font: Moviments demogràfics. Departament d'Estadística. Ajuntament de Barcelona.

3.Moviment migratori

4.Altes i baixes per districtes. 2006

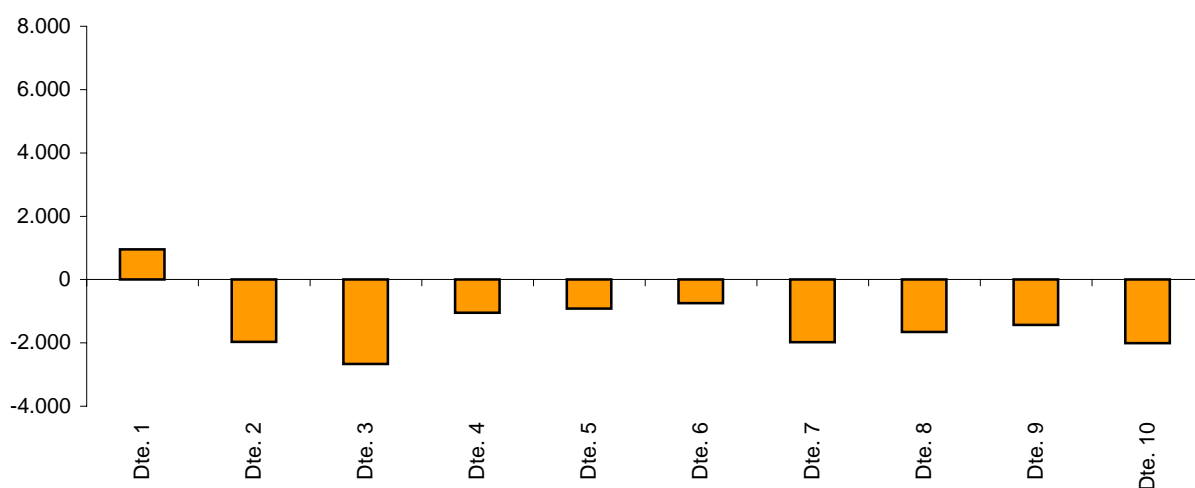
Districte	Altes per			Baixes per			Diferència entre altes i baixes
	Total	Immigració	Omissió	Total	Emigració	Inscripció indeguda	
BARCELONA	111.551	94.815	16.736	124.997	62.132	62.865	-13.446
1. Ciutat Vella	22.781	19.318	3.463	21.826	7.239	14.587	955
2. Eixample	17.906	15.913	1.993	19.874	9.520	10.354	-1.968
3. Sants-Montjuïc	13.501	11.609	1.892	16.162	8.243	7.919	-2.661
4. Les Corts	4.198	3.777	421	5.244	2.809	2.435	-1.046
5. Sarrià-Sant Gervasi	7.221	6.409	812	8.136	4.355	3.781	-915
6. Gràcia	7.168	6.370	798	7.915	4.182	3.733	-747
7. Horta-Guinardó	8.160	6.639	1.521	10.134	5.916	4.218	-1.974
8. Nou Barris	10.083	7.293	2.790	11.738	6.465	5.273	-1.655
9. Sant Andreu	7.272	6.353	919	8.702	5.034	3.668	-1.430
10. Sant Martí	13.261	11.134	2.127	15.266	8.369	6.897	-2.005

Altes per omissió: són les persones que, vivint habitualment en el municipi no figuren inscrites en el seu padró municipal, sol·liciten la seva inscripció en el mateix.

Baixes per inscripció indeguda: són les produïdes en detectar-se repeticions en inscripcions padronals o inscripcions impropcedents per incomplir els requisits establerts en les disposicions reguladores del Padró.

Font: Moviments demogràfics. Departament d'Estadística. Ajuntament de Barcelona.

Saldo d'altes i baixes per districtes. 2006



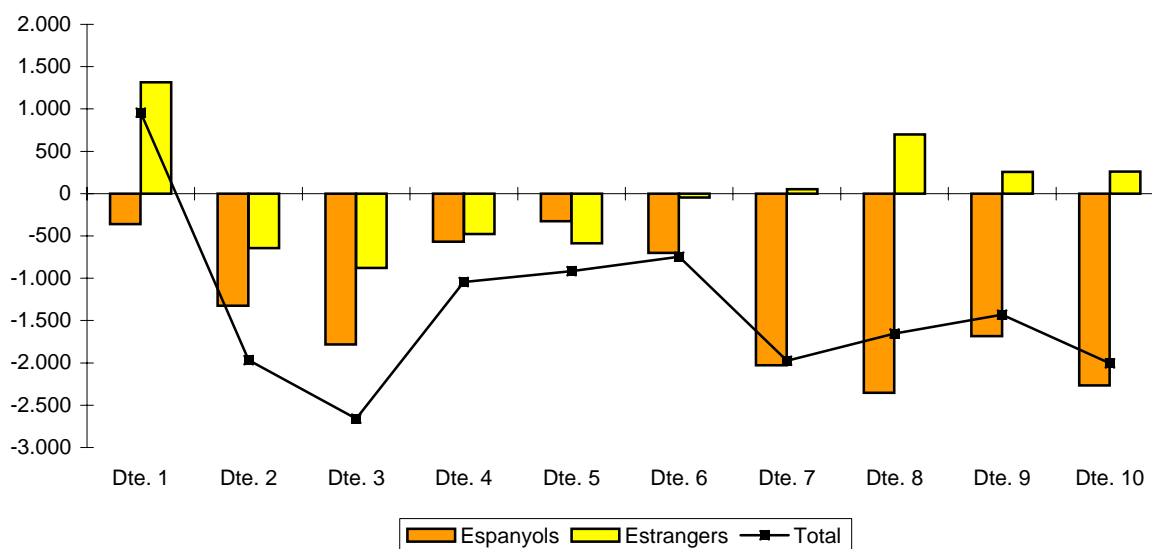
3.Moviment migratori

5.Altes i baixes per districtes i nacionalitat. 2006

Districte	Altes d'			Baixes d'			Diferència entre altes i baixes		
	Total	Espanyols	Estrangers	Total	Espanyols	Estrangers	Total	Espanyols	Estrangers
BARCELONA	111.551	34.184	77.367	124.997	47.578	77.419	-13.446	-13.394	-52
1. Ciutat Vella	22.781	2.964	19.817	21.826	3.325	18.501	955	-361	1.316
2. Eixample	17.906	6.029	11.877	19.874	7.355	12.519	-1.968	-1.326	-642
3. Sants-Montjuïc	13.501	4.105	9.396	16.162	5.886	10.276	-2.661	-1.781	-880
4. Les Corts	4.198	1.933	2.265	5.244	2.502	2.742	-1.046	-569	-477
5. Sarrià-Sant Gervasi	7.221	3.545	3.676	8.136	3.872	4.264	-915	-327	-588
6. Gràcia	7.168	2.801	4.367	7.915	3.500	4.415	-747	-699	-48
7. Horta-Guinardó	8.160	2.870	5.290	10.134	4.898	5.236	-1.974	-2.028	54
8. Nou Barris	10.083	2.892	7.191	11.738	5.245	6.493	-1.655	-2.353	698
9. Sant Andreu	7.272	2.573	4.699	8.702	4.258	4.444	-1.430	-1.685	255
10. Sant Martí	13.261	4.472	8.789	15.266	6.737	8.529	-2.005	-2.265	260

Font: Moviments demogràfics. Departament d'Estadística. Ajuntament de Barcelona.

Diferències d'altes i baixes per districtes. 2006



3.Moviment migratori

6.Immigrants segons lloc de procedència. 1997-2006

<i>Any</i>	<i>TOTAL</i>	<i>%</i>	<i>Catalunya</i>	<i>%</i>	<i>Resta d'Espanya</i>	<i>%</i>	<i>Estranger</i>	<i>%</i>
1997	19.327	100,0	12.389	64,1	4.895	25,3	2.043	10,6
1998	23.207	100,0	14.131	60,9	5.518	23,8	3.558	15,3
1999	24.207	100,0	15.321	63,3	6.305	26,0	2.581	10,7
2000	23.650	100,0	15.543	65,7	6.468	27,3	1.639	6,9
2001	25.772	100,0	17.020	66,0	8.006	31,1	746	2,9
2002	31.782	100,0	21.099	66,4	10.006	31,5	677	2,1
2003	35.473	100,0	23.558	66,4	11.272	31,8	643	1,8
2004	38.026	100,0	25.119	66,1	12.156	32,0	751	2,0
2005 (1)	70.360	100,0	31.606	44,9	13.647	19,4	25.107	35,7
2006	94.815	100,0	32.207	34,0	14.253	15,0	48.355	51,0

(1) A partir del 2005, les altes per omisió s'han reduït, amb el corresponent increment de les altes per immigració, per un canvi de criteri per donar d'alta a un ciutadà no espanyol procedent de l'estranger. Per tant les dades, no són comparables amb els altres anys.

Font: Moviments demogràfics. Departament d'Estadística. Ajuntament de Barcelona.

3.Moviment migratori

7.Emigrants segons lloc de destí. 1997-2006

<i>Any</i>	<i>TOTAL</i>	<i>%</i>	<i>Catalunya</i>	<i>%</i>	<i>Resta d'Espanya</i>	<i>%</i>	<i>Estranger</i>	<i>%</i>
1997	32.241	100,0	26.911	83,5	5.201	16,1	129	0,4
1998	38.245	100,0	31.915	83,4	6.283	16,4	47	0,1
1999	39.117	100,0	32.290	82,5	6.773	17,3	54	0,1
2000	39.092	100,0	32.074	82,0	6.916	17,7	102	0,3
2001	44.861	100,0	36.429	81,2	8.332	18,6	100	0,2
2002	52.448	100,0	42.248	80,6	10.082	19,2	118	0,2
2003	61.307	100,0	48.820	79,6	11.764	19,2	723	1,2
2004	59.039	100,0	46.094	78,1	11.517	19,5	1.428	2,4
2005	60.947	100,0	46.360	76,1	13.089	21,5	1.498	2,5
2006	62.132	100,0	46.085	74,2	13.754	22,1	2.293	3,7

Font: Moviments demogràfics. Departament d'Estadística. Ajuntament de Barcelona.

3.Moviment migratori

8.Immigrants segons procedència de Catalunya. 1997-2006

Any	TOTAL	%	Entitat		Resta Regió		Resta prov.		Resta	
			Metropolitana	%	Metropolitana	%	Barcelona	%	Catalunya	%
1997	12.389	100,0	6.039	48,7	3.615	29,2	609	4,9	2.126	17,2
1998	14.131	100,0	6.540	46,3	4.319	30,6	750	5,3	2.522	17,8
1999	15.321	100,0	7.245	47,3	4.520	29,5	838	5,5	2.718	17,7
2000	15.543	100,0	7.376	47,5	4.596	29,6	762	4,9	2.809	18,1
2001	17.020	100,0	7.965	46,8	4.932	29,0	913	5,4	3.210	18,9
2002	21.099	100,0	10.120	48,0	5.950	28,2	1.171	5,6	3.858	18,3
2003	23.558	100,0	11.659	49,5	6.440	27,3	1.206	5,1	4.253	18,1
2004	25.119	100,0	12.469	49,6	6.719	26,7	1.321	5,3	4.610	18,4
2005	31.606	100,0	15.245	48,2	8.268	26,2	1.785	5,6	6.308	20,0
2006	32.207	100,0	16.275	50,5	8.064	25,0	1.703	5,3	6.165	19,1

Entitat Metropolitana del Medi Ambient compren 33 municipis.

Regió Metropolitana compren les comarques de: Alt Penedès, Baix Llobregat, Barcelonès, Garraf, Maresme, Vallès Occidental i Vallès Oriental.

Font: Moviments demogràfics. Departament d'Estadística. Ajuntament de Barcelona.

3.Moviment migratori

9.Emigrants segons destí a Catalunya. 1997-2006

Any	TOTAL	%	Entitat		Resta Regió		Resta prov.		Resta	
			Metropolitana	%	Metropolitana	%	Barcelona	%	Catalunya	%
1997	26.911	100,0	8.786	32,6	12.644	47,0	1.204	4,5	4.277	15,9
1998	31.915	100,0	12.368	38,8	12.865	40,3	1.417	4,4	5.265	16,5
1999	32.290	100,0	12.421	38,5	12.625	39,1	1.682	5,2	5.562	17,2
2000	32.074	100,0	12.289	38,3	12.487	38,9	1.855	5,8	5.443	17,0
2001	36.429	100,0	14.742	40,5	13.460	36,9	2.013	5,5	6.214	17,1
2002	42.248	100,0	17.772	42,1	14.825	35,1	2.445	5,8	7.206	17,1
2003	48.820	100,0	20.794	42,6	16.437	33,7	2.744	5,6	8.845	18,1
2004	46.094	100,0	19.398	42,1	15.792	34,3	2.740	5,9	8.164	17,7
2005	46.360	100,0	20.046	43,2	15.456	33,3	2.742	5,9	8.116	17,5
2006	46.085	100,0	19.561	42,4	14.912	32,4	2.736	5,9	8.876	19,3

Entitat Metropolitana del Medi Ambient compren 33 municipis.

Regió Metropolitana compren les comarques de: Alt Penedès, Baix Llobregat, Barcelonès, Garraf, Maresme, Vallès Occidental i Vallès Oriental.

Font: Moviments demogràfics. Departament d'Estadística. Ajuntament de Barcelona.

3.Moviment migratori

10.Rànkling de municipis de procedència dels immigrants a Barcelona. 1997-2006

<i>Municipi</i>	1997	1998	1999	2000	2001	2002	2003	2004	2005	2006
Hospitalet de Llobregat, l'	1.821	1.969	1.997	1.995	2.210	2.921	3.643	3.847	4.701	4.990
Badalona	727	907	890	967	995	1.270	1.552	1.745	2.382	2.740
Santa Coloma de Gramenet	603	679	664	748	678	906	1.109	1.236	1.533	1.729
Sant Cugat del Vallès	253	272	395	364	466	538	575	617	721	749
Sabadell	164	211	243	217	303	411	479	537	673	743
Cornellà de Llobregat	252	246	279	259	337	520	444	532	632	641
Castelldefels	255	311	352	349	391	471	569	527	608	630
Terrassa	174	168	219	208	249	373	420	442	573	625
Sant Adrià de Besòs	336	401	425	374	358	383	449	406	484	517
Mataró	95	126	173	170	215	255	288	322	434	467
Esplugues de Llobregat	204	248	294	225	314	365	325	371	442	460
Sant Boi de Llobregat	159	198	217	243	196	309	311	341	391	413
Cerdanyola del Vallès	197	227	227	239	219	337	334	379	423	407
Montcada i Reixac	90	131	140	164	220	248	291	290	329	354
Rubí	145	145	154	184	171	227	251	314	336	353
Prat de Llobregat, el	247	220	231	205	242	279	282	323	338	345
Sitges	131	171	182	178	202	247	306	310	325	316
Gavà	140	137	140	128	145	201	249	216	261	281
Vilanova i la Geltrú	92	140	163	165	179	180	219	251	314	265
Viladecans	119	133	123	164	164	184	169	197	247	258
Mollet del Vallès	97	157	154	197	197	244	226	189	245	256
Granollers	80	119	153	144	119	192	186	233	261	240
Manresa	53	67	85	69	89	150	146	144	262	239
Ripollet	75	81	73	73	105	128	133	141	164	224
Sant Feliu de Llobregat	51	69	87	85	134	160	166	219	306	223
Sant Just Desvern	88	89	107	79	104	113	141	153	188	216
Sant Joan Despí	98	125	117	122	130	175	192	210	242	210
Premià de Mar	152	192	214	155	203	190	199	223	216	199
Masnou, el	125	169	171	149	126	182	182	153	211	183
Vic	37	43	58	49	68	100	103	108	172	183
Vilassar de Mar	105	130	135	139	157	163	153	208	207	177
Pineda de Mar	101	107	92	78	81	134	153	136	164	173
Vilafranca del Penedès	48	47	49	87	68	77	79	110	169	158
Resta municipis província	2.949	3.174	3.600	3.762	3.975	4.608	4.981	5.079	6.344	6.078

Nota: el rànkling correspon a l'any 2006, i s'ha tingut en compte tots els municipis de la província de Barcelona.

Font: Moviments demogràfics. Departament d'Estadística. Ajuntament de Barcelona.

3.Moviment migratori

11.Rànking de municipis de procedència dels immigrants a Barcelona per nacionalitat. 2006

<i>Municipi</i>	<i>Nacionalitat</i>					
	<i>TOTAL</i>	<i>%</i>	<i>Espanyola</i>	<i>%</i>	<i>Estrangera</i>	<i>%</i>
Total immigrants a Barcelona procedents dels municipis de la seva província	26.042	100,0	14.427	55,4	11.615	44,6
Hospitalet de Llobregat, l'	4.990	100,0	1.774	35,6	3.216	64,4
Badalona	2.740	100,0	938	34,2	1.802	65,8
Santa Coloma de Gramenet	1.729	100,0	574	33,2	1.155	66,8
Sant Cugat del Vallès	749	100,0	531	70,9	218	29,1
Sabadell	743	100,0	355	47,8	388	52,2
Cornellà de Llobregat	641	100,0	256	39,9	385	60,1
Castelldefels	630	100,0	380	60,3	250	39,7
Terrassa	625	100,0	392	62,7	233	37,3
Sant Adrià de Besòs	517	100,0	320	61,9	197	38,1
Mataró	467	100,0	226	48,4	241	51,6
Esplugues de Llobregat	460	100,0	251	54,6	209	45,4
Sant Boi de Llobregat	413	100,0	253	61,3	160	38,7
Cerdanyola del Vallès	407	100,0	256	62,9	151	37,1
Montcada i Reixac	354	100,0	229	64,7	125	35,3
Rubí	353	100,0	189	53,5	164	46,5
Prat de Llobregat, el	345	100,0	207	60,0	138	40,0
Sitges	316	100,0	206	65,2	110	34,8
Gavà	281	100,0	173	61,6	108	38,4
Vilanova i la Geltrú	265	100,0	179	67,5	86	32,5
Viladecans	258	100,0	172	66,7	86	33,3
Mollet del Vallès	256	100,0	181	70,7	75	29,3
Granollers	240	100,0	132	55,0	108	45,0
Manresa	239	100,0	126	52,7	113	47,3
Ripollet	224	100,0	157	70,1	67	29,9
Sant Feliu de Llobregat	223	100,0	148	66,4	75	33,6
Sant Just Desvern	216	100,0	160	74,1	56	25,9
Sant Joan Despí	210	100,0	146	69,5	64	30,5
Premià de Mar	199	100,0	141	70,9	58	29,1
Masnou, el	183	100,0	139	76,0	44	24,0
Vic	183	100,0	90	49,2	93	50,8
Vilassar de Mar	177	100,0	136	76,8	41	23,2
Pineda de Mar	173	100,0	135	78,0	38	22,0
Vilafranca del Penedès	158	100,0	106	67,1	52	32,9
Resta municipis província	6.078	100,0	4.769	78,5	1.309	21,5

Font: Moviments demogràfics. Departament d'Estadística. Ajuntament de Barcelona.

3.Moviment migratori

12.Rànkings de municipis de destinació dels emigrants de Barcelona. 1997-2006

<i>Municipi</i>	1997	1998	1999	2000	2001	2002	2003	2004	2005	2006
Hospitalet de Llobregat, l'	1.490	1.985	2.116	2.112	2.747	4.182	4.973	4.727	5.010	4.941
Badalona	814	954	916	1.044	1.265	1.866	2.401	2.655	2.996	2.958
Santa Coloma de Gramenet	435	494	487	502	723	1.094	1.717	1.604	1.570	2.004
Sant Cugat del Vallès	1.575	2.006	1.647	1.592	1.728	1.375	1.524	1.172	1.393	1.396
Terrassa	466	630	658	779	786	1.051	1.394	1.424	1.372	1.144
Sabadell	308	348	417	481	643	745	893	1.054	1.060	1.088
Cornellà de Llobregat	318	346	389	340	529	681	893	662	915	776
Castelldefels	932	983	843	774	870	1.082	1.060	1.017	907	765
Rubí	444	546	577	548	655	633	663	709	647	673
Mataró	205	306	313	301	347	397	693	566	573	650
Sant Adrià de Besòs	185	334	311	394	484	494	542	551	490	577
Cerdanyola del Vallès	789	664	667	601	655	622	669	590	671	576
Esplugues de Llobregat	216	318	358	341	527	599	600	568	581	557
Montcada i Reixac	361	576	710	637	510	562	743	685	551	545
Vilanova i la Geltrú	316	385	378	475	445	592	605	576	503	500
Ripollet	174	257	339	336	391	478	465	482	387	430
Sant Boi de Llobregat	367	405	362	334	434	522	629	517	591	425
Sitges	368	486	469	440	425	511	570	457	379	416
Mollet del Vallès	563	502	402	419	371	476	454	338	326	410
Prat de Llobregat, el	239	241	268	274	286	357	465	392	405	379
Gavà	277	238	291	279	510	488	543	503	383	360
Vilassar de Mar	472	535	335	285	354	362	341	367	311	357
Santa Perpetua de Mogoda	332	280	316	268	331	405	354	376	344	355
Sant Joan Despí	168	235	281	367	432	519	495	374	353	349
Granollers	199	284	225	278	259	363	329	371	360	338
Manresa	65	72	97	118	179	211	240	297	316	331
Premià de Mar	378	394	331	337	314	332	460	373	365	320
Barberà del Vallès	159	166	134	134	142	183	187	421	366	317
Pineda de Mar	210	236	286	273	329	339	388	377	344	309
Cubelles	148	235	168	191	224	301	260	307	348	308
Viladecans	317	283	264	397	387	493	513	429	383	285
Masnou, el	291	333	239	264	281	278	287	303	341	272
Sant Feliu de Llobregat	173	365	488	444	399	340	391	329	358	271
Sant Quirze del Vallès	195	257	265	200	165	244	425	316	195	271
Sant Pere de Ribes	263	285	241	252	260	259	316	252	304	241
Sant Just Desvern	147	215	195	173	197	258	296	223	222	226
Calella	111	137	117	165	151	201	222	215	219	225
Sant Andreu de la Barca	161	251	294	177	272	335	285	248	206	206
Palau-solità i Plegamans	229	208	160	150	172	151	144	157	161	205
Resta municipis província	7.774	8.875	9.373	9.155	10.036	10.661	11.546	11.034	11.038	10.453

Nota: el rànkings correspon a l'any 2006, i s'ha tingut en compte tots els municipis de la província de Barcelona.

Font: Moviments demogràfics. Departament d'Estadística. Ajuntament de Barcelona.

3.Moviment migratori

13.Rànkling de municipis de destinació dels emigrants de Barcelona per nacionalitat. 2006

<i>Municipi</i>	<i>Nacionalitat</i>					
	<i>TOTAL</i>	<i>%</i>	<i>Espanyola</i>	<i>%</i>	<i>Estrangera</i>	<i>%</i>
Total emigrants de Barcelona destinats als municipis de la seva província	37.209	100,0	24.359	65,5	12.850	34,5
Hospitalet de Llobregat, l'	4.941	100,0	1.701	34,4	3.240	65,6
Badalona	2.958	100,0	1.168	39,5	1.790	60,5
Santa Coloma de Gramenet	2.004	100,0	614	30,6	1.390	69,4
Sant Cugat del Vallès	1.396	100,0	1.139	81,6	257	18,4
Terrassa	1.144	100,0	825	72,1	319	27,9
Sabadell	1.088	100,0	610	56,1	478	43,9
Cornellà de Llobregat	776	100,0	326	42,0	450	58,0
Castelldefels	765	100,0	552	72,2	213	27,8
Rubí	673	100,0	498	74,0	175	26,0
Mataró	650	100,0	440	67,7	210	32,3
Sant Adrià de Besòs	577	100,0	348	60,3	229	39,7
Cerdanyola del Vallès	576	100,0	444	77,1	132	22,9
Esplugues de Llobregat	557	100,0	280	50,3	277	49,7
Montcada i Reixac	545	100,0	381	69,9	164	30,1
Vilanova i la Geltrú	500	100,0	412	82,4	88	17,6
Ripollet	430	100,0	305	70,9	125	29,1
Sant Boi de Llobregat	425	100,0	281	66,1	144	33,9
Sitges	416	100,0	308	74,0	108	26,0
Mollet del Vallès	410	100,0	293	71,5	117	28,5
Prat de Llobregat, el	379	100,0	241	63,6	138	36,4
Gavà	360	100,0	272	75,6	88	24,4
Vilassar de Mar	357	100,0	286	80,1	71	19,9
Santa Perpètua de Mogoda	355	100,0	290	81,7	65	18,3
Sant Joan Despí	349	100,0	256	73,4	93	26,6
Granollers	338	100,0	203	60,1	135	39,9
Manresa	331	100,0	214	64,7	117	35,3
Premià de Mar	320	100,0	262	81,9	58	18,1
Barberà del Vallès	317	100,0	248	78,2	69	21,8
Pineda de Mar	309	100,0	271	87,7	38	12,3
Cubelles	308	100,0	265	86,0	43	14,0
Viladecans	285	100,0	205	71,9	80	28,1
Masnou, el	272	100,0	218	80,1	54	19,9
Sant Feliu de Llobregat	271	100,0	181	66,8	90	33,2
Sant Quirze del Vallès	271	100,0	244	90,0	27	10,0
Sant Pere de Ribes	241	100,0	195	80,9	46	19,1
Sant Just Desvern	226	100,0	188	83,2	38	16,8
Calella	225	100,0	173	76,9	52	23,1
Sant Andreu de la Barca	206	100,0	148	71,8	58	28,2
Palau-solità i Plegamans	205	100,0	185	90,2	20	9,8
Resta municipis província	10.453	100,0	8.889	85,0	1.564	15,0

Font: Moviments demogràfics. Departament d'Estadística. Ajuntament de Barcelona.

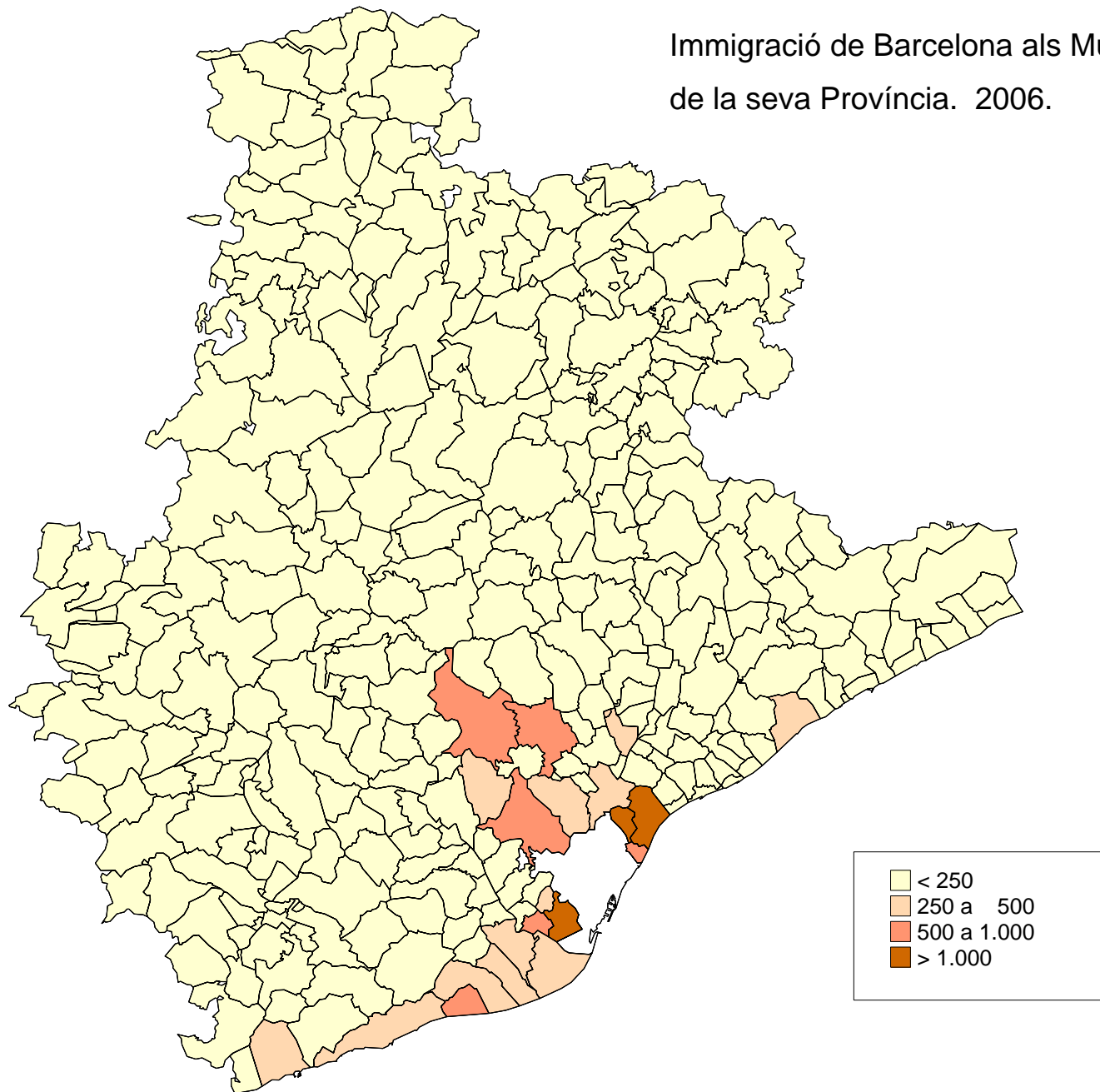
3.Moviment migratori

14.Rànkig de municipis del saldo migratori de Barcelona per nacionalitat. 2006

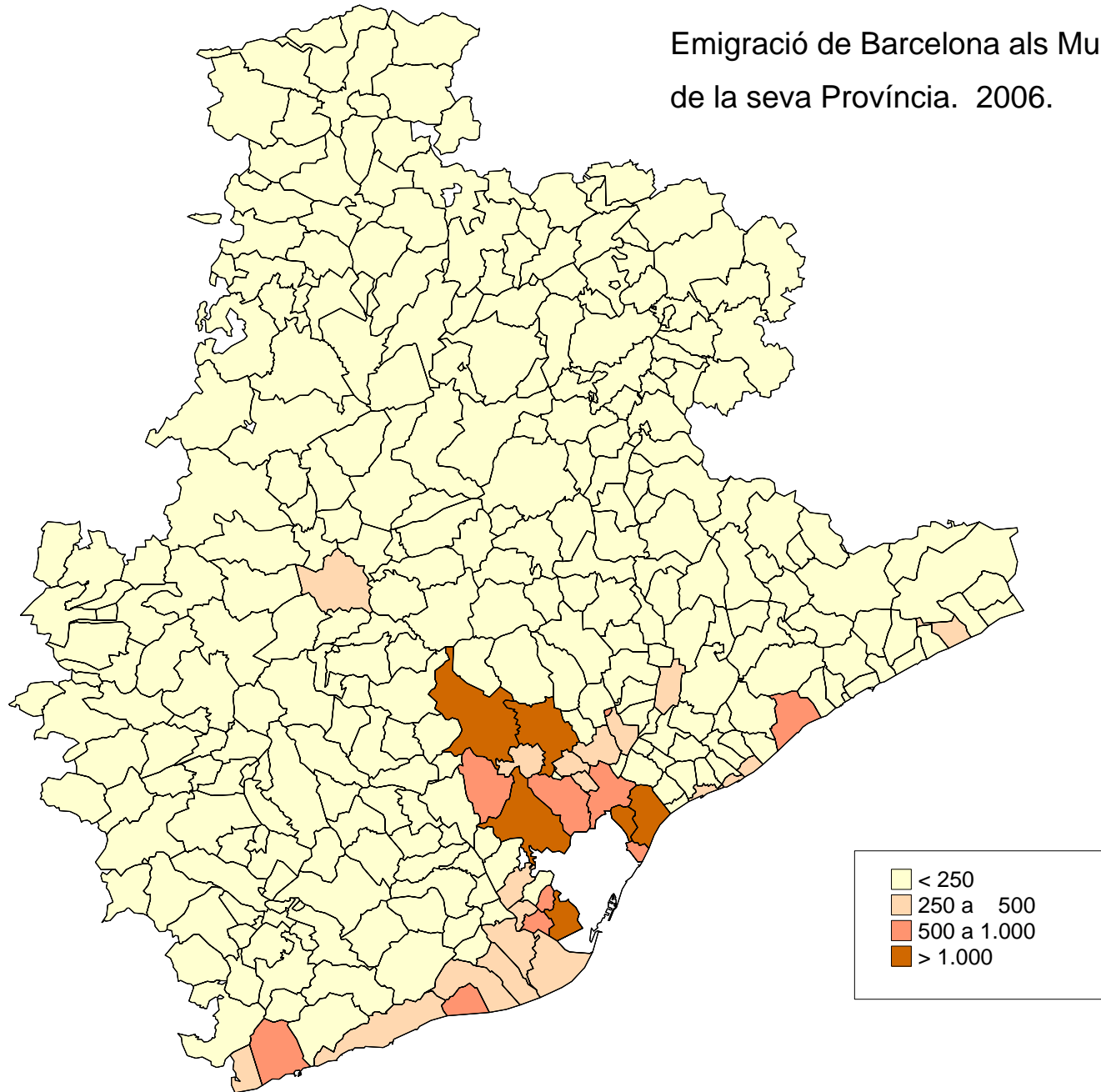
<i>Municipi</i>	<i>Diferències entre immigrants i emigrants</i>		
	<i>TOTAL</i>	<i>Espanyola</i>	<i>Estrangera</i>
Saldo migratori total de Barcelona amb els municipis de la província	-11.167	-9.932	-1.235
Hospitalet de Llobregat, l'	49	73	-24
Badalona	-218	-230	12
Santa Coloma de Gramenet	-275	-40	-235
Sant Cugat del Vallès	-647	-608	-39
Sabadell	-345	-255	-90
Cornellà de Llobregat	-135	-70	-65
Castelldefels	-135	-172	37
Terrassa	-519	-433	-86
Sant Adrià de Besòs	-60	-28	-32
Mataró	-183	-214	31
Esplugues de Llobregat	-97	-29	-68
Sant Boi de Llobregat	-12	-28	16
Cerdanyola del Vallès	-169	-188	19
Montcada i Reixac	-191	-152	-39
Rubí	-320	-309	-11
Prat de Llobregat, el	-34	-34	0
Sitges	-100	-102	2
Gavà	-79	-99	20
Vilanova i la Geltrú	-235	-233	-2
Viladecans	-27	-33	6
Mollet del Vallès	-154	-112	-42
Granollers	-98	-71	-27
Manresa	-92	-88	-4
Ripollet	-206	-148	-58
Sant Feliu de Llobregat	-48	-33	-15
Sant Just Desvern	-10	-28	18
Sant Joan Despí	-139	-110	-29
Premià de Mar	-121	-121	0
Masnou, el	-89	-79	-10
Vic	34	-20	54
Vilassar de Mar	-180	-150	-30
Pineda de Mar	-136	-136	0
Vilafranca del Penedès	-15	-5	-10
Resta municipis província	-6.181	-5.647	-534

Font: Moviments demogràfics. Departament d'Estadística. Ajuntament de Barcelona.

Immigració de Barcelona als Municipis
de la seva Província. 2006.



Emigració de Barcelona als Municipis
de la seva Província. 2006.



Notes aclaridores

Notes aclaridores

Moviment natural de la població

Es refereix bàsicament a les estadístiques de naixements, matrimonis i defuncions ocorreguts en un territori. La font primària d'informació és el Registre Civil. En els resultats provisionals, la informació es classifica pel lloc d'inscripció i residència dels successos demogràfics.

Nascuts vius

Tot fruit de la concepció que demostrï algun signe de vida després de la seva completa expulsió o extracció del claustre matern, sigui quina sigui la duració de l'embaràs o la duració de la vida.

Defuncions

Traspàs de tota persona viva, amb independència de les hores que hagi viscut.

Creixement vegetatiu

Indica l'augment o descens de la població que es produeix com a resultat de la diferència entre nascuts vius i morts.

Taxa natalitat

Relació entre els nascuts vius d'un any i la població mitjana del mateix any.

Taxa mortalitat

Relació entre les defuncions d'un any i la població mitjana del mateix any.

Esperança de vida en néixer

És el nombre mitjà d'anys que viuria cada nascut si les condicions de mortalitat del període es perpetuessin.

Taxa de fecunditat

Relació entre el naixements i el nombre de dones en edat fèrtil.

ISF

Índex Sintètic de Fecunditat o nombre de fills per cada dona en edat fèrtil.

Altes al Padró municipal

El segon semestre de 2005 es va canviar el criteri per donar d'alta a un ciutadà no espanyol procedent de l'estranger. Fins aleshores, el criteri per entrar un registre nou en el sistema de Padró continu estatal, era el d'inscripció mitjançant l'alta per omissió. Al març de 2005, l'INE va comunicar per ofici que el que calia fer en aquest cas era una alta per canvi de residència (alta per immigració) amb l'origen que el ciutadà manifestés. Es per això que a partir del 2005, les altes per omissió s'han reduït, amb el corresponent increment de les altes per immigració.

Moviment migratori de la població

Es refereix bàsicament a les estadístiques d'immigrants i emigrants ocorregudes en un territori.

Immigrants

Persones que arriben a un municipi, per establir-hi la residència.

Emigrants

Persones que deixen el seu municipi de residència per instal·lar-se en un altre.

Saldo migratori

És la diferència entre la immigració i l'emigració.

Altes per omisió

Serán altes per omisió les que resultin per correccions d'errades materials i les que siguin decretades d'ofici per l'Alcalde en virtut de l'article 83 del Reglament de Població. Excepcionalment, també es consideraran les que resultin de donar d'alta persones que sol·licitin l'alta per omisió en el Padró d'un Ajuntament.

Baixes per inscripció indeguda

Serán baixes per aquest concepte les produïdes en detectar-se, bé per part dels Ajuntaments o de l'INE, repeticions en inscripcions padronals o inscripcions considerades improcedents per incompliment dels requisits establerts en les disposicions reguladores del Padró. La modificació legislativa introduïda per la Llei Orgànica 14/2003 d'estrangeria estableix que els estrangers no comunitaris sense autorització de residència permanent tenen l'obligació de renovar la seva inscripció padronal cada dos anys, i en cas de no fer-ho els ajuntaments han de declarar la caducitat de la inscripció. Aquest procediment s'ha aplicat per primer cop amb les inscripcions que caducaven el desembre del 2005, i és per això l'augment de les baixes per inscripció indeguda.