

# **INFORMES ESTADÍSTICS**

## **El moviment demogràfic de Barcelona 2011**

Darrers números de la Col.lecció Informes Estadístics:

- 01 La població estrangera a Barcelona. Gener 2005
- 02 Dades bàsiques del món laboral a Barcelona. 2004
- 03 Cens de vehicles de la ciutat de Barcelona. 2004
- 04 Les activitats econòmiques a Barcelona. 2004
- 05 El moviment demogràfic de Barcelona. 2004
- 06 La població estrangera a Barcelona. Gener 2006
- 07 Cens de vehicles de la ciutat de Barcelona. 2005
- 08 El moviment demogràfic de Barcelona. 2005
- 09 Les activitats econòmiques a Barcelona. 2005
- 10 La població estrangera a Barcelona. Gener 2007
- 11 Dades bàsiques del món laboral a Barcelona. 2006
- 12 Cens de vehicles de la ciutat de Barcelona. 2006
- 13 El moviment demogràfic de Barcelona. 2006
- 14 Característiques de la població de Barcelona segons el Padró Municipal. Juny 2007
- 15 La població estrangera a Barcelona. Gener 2008
- 16 Dades bàsiques del món laboral a Barcelona. 2007
- 17 Cens de vehicles de la ciutat de Barcelona. 2007
- 18 El moviment demogràfic de Barcelona. 2007
- 19 Característiques de les llars de Barcelona segons el Padró Municipal. Juny 2007
- 20 Característiques de la població de Barcelona segons el Padró Municipal. Juny 2008
- 21 La població estrangera a Barcelona. Gener 2009
- 22 Dades bàsiques del món laboral a Barcelona. 2008
- 23 Característiques de les llars de Barcelona segons el Padró Municipal. Juny 2008
- 24 Cens de vehicles de la ciutat de Barcelona. 2008
- 25 El moviment demogràfic de Barcelona. 2008
- 26 Característiques de la població de Barcelona segons el Padró Municipal. Juny 2009
- 27 La població estrangera a Barcelona. Gener 2010
- 28 Característiques de les llars de Barcelona segons el Padró Municipal. Juny 2009
- 29 Dades bàsiques del món laboral a Barcelona. 2009
- 30 Cens de vehicles de la ciutat de Barcelona. 2009
- 31 El moviment demogràfic de Barcelona. 2009
- 32 Característiques de la població de Barcelona segons el Padró Municipal. Juny 2010
- 33 Característiques de les llars de Barcelona segons el Padró Municipal. Juny 2010
- 34 La població estrangera a Barcelona. Gener 2011
- 35 Dades bàsiques del món laboral a Barcelona. 2010
- 36 Cens de vehicles de la ciutat de Barcelona. 2010
- 37 El moviment demogràfic de Barcelona. 2010
- 38 Característiques de les llars de Barcelona segons el Padró Municipal. Juny 2011
- 39 Característiques de la població de Barcelona segons el Padró Municipal. Juny 2011
- 40 La població estrangera a Barcelona. Gener 2012
- 41 Dades bàsiques del món laboral a Barcelona. 2011
- 42 Cens de vehicles de la ciutat de Barcelona. 2011

Autor: Departament d'Estadística  
Direcció: Cristina Càrcel

Equip de treball: Carme Pujol  
Ramon Ma. Canals  
Ana Cardona  
Rosa García  
Sara Plaza  
Ricardo Rocha  
Pura Tomàs

Dipòsit legal: B-46.380-2007  
ISSN de la col.lecció 1888-0142  
ISSN del títol 1888-0193

## PRESENTACIÓ

El Departament d'Estadística presenta les darreres xifres de la demografia de Barcelona i les seves zonificacions així com també la seva evolució.

L'informe s'estructura en dues parts centrals, que corresponen als dos grans components de l'estudi de la població: el moviment natural i el moviment migratori.

Els resultats del moviment natural -naixements i defuncions- per Barcelona, districtes i barris, són provisionals i estan classificats pel lloc de residència. Els resultats definitius d'aquests fets demogràfics, els publica l'INE i es donen per Barcelona i àmbits territorials. La font primària d'informació són les butlletes d'inscripció per naixement i defunció, al Registre Civil.

Les estadístiques del moviment migratori, són el resultat de l'explotació de les altes i baixes en el Padró municipal d'habitants, degudes als canvis de residència. D'aquesta manera s'obté el flux migratori entre els que venen a la ciutat -immigrants-, i dels que marxen -emigrants-. També s'inclouen les altes per omissió i les baixes per inclusió indeguda, i els canvis de domicili.

Aquest informe es pot localitzar a internet a la web del Departament: **[www.bcn.cat/estadistica](http://www.bcn.cat/estadistica)**, així com al Centre de Documentació del Departament d'Estadística.

Barcelona, octubre de 2012.





# Í N D E X

|   | Pàg. |
|---|------|
| <b>1. Dades bàsiques</b>  |      |
| 1. Resum del moviment demogràfic a Barcelona. 1991-2011                                     | 9    |
| 2. Moviment demogràfic segons nacionalitat a Barcelona. 2007-2011                           | 10   |
| 3. Moviment demogràfic als districtes. 2011   | 11   |
| 4. Moviment demogràfic als barris. 2011   | 12   |
| Mapes per 73 barris dels moviments demogràfics. 2011  | 13   |
| <b>2. Moviment natural</b>  |      |
| 1. Naixements, defuncions i taxes de Barcelona. 1967-2011                                   | 19   |
| 2. Taxes de fecunditat de Barcelona. 2006-2010  | 20   |
| 3. Naixements i defuncions de Barcelona. 2007-2011  | 21   |
| 4. Naixements i defuncions de Barcelona segons nacionalitat. 2011                           | 22   |
| 5. Naixements i taxes per districtes. 2007-2011   | 23   |
| 6. Naixements per districtes i nacionalitat. 2011   | 24   |
| 7. Defuncions i taxes per districtes. 2007-2011   | 25   |
| 8. Esperança de vida de Barcelona. 1900-2010  | 26   |
| 9. Naixements i taxes definitives per àmbits territorials. 2006-2010                        | 27   |
| 10. Defuncions i taxes definitives per àmbits territorials. 2006-2010                       | 27   |
| 11. Taxes de fecunditat per àmbits territorials. 2006-2010                                  | 28   |
| 12. Nombre de fills per dona per àmbits territorials. 2006-2010                             | 28   |
| 13. Naixements de Barcelona per nacionalitat dels pares. 2006-2010                          | 29   |
| 14. Naixements de Barcelona per edat de la mare. 2006-2010                                  | 29   |
| 15. Indicadors de natalitat de Barcelona. 2006-2010   | 30   |
| 16. Edat mitjana de la mare per ordre de naixement del fill de Barcelona. 2006-2010         | 30   |
| 17. Esperança de vida per àmbits territorials. 2006-2010                                    | 31   |
| 18. Taxa de natalitat d'algunes ciutats. 2001-2010  | 32   |
| 19. Taxa de mortalitat d'algunes ciutats. 2001-2010   | 32   |
| 20. Rànkings de noms dels nadons de Barcelona. 2011   | 33   |
| 21. Matrimonis segons nacionalitat de Barcelona. 2006-2010                                  | 34   |
| 22. Edat mitjana dels cònjuges dels matrimonis de Barcelona. 2006-2010                      | 34   |
| 23. Tipus de matrimonis segons nacionalitat de Barcelona. 2006-2010                         | 34   |
| <b>3. Moviment migratori</b>  |      |
| 1. Evolució de les altes i baixes de Barcelona. 1967-2011                                   | 37   |
| 2. Altes i baixes de Barcelona per sexe, edat i nacionalitat. 2011                          | 38   |
| 3. Altes i baixes de Barcelona segons nacionalitats. 2011                                   | 39   |
| 4. Altes i baixes per districtes. 2011  | 40   |
| 5. Altes i baixes per districtes i nacionalitat. 2011                                       | 41   |
| 6. Immigrants segons lloc de procedència. 2007-2011   | 42   |
| 7. Emigrants segons lloc de destí. 2007-2011  | 42   |
| 8. Immigrants segons procedència i naixement. 2011  | 43   |
| 9. Emigrants segons destí i naixement. 2011   | 44   |
| 10. Rànkings de municipis de procedència dels immigrants a Barcelona. 2007-2011             | 45   |
| 11. Rànkings de municipis de destinació dels emigrants de Barcelona. 2007-2011              | 46   |
| 12. Rànkings de municipis de procedència dels immigrants a Barcelona per nacionalitat. 2011 | 47   |
| 13. Rànkings de municipis de destinació dels emigrants de Barcelona per nacionalitat. 2011  | 48   |
| 14. Rànkings de municipis del saldo migratori de Barcelona per nacionalitat. 2011           | 49   |
| Mapes dels municipis de la província de Barcelona del moviment migratori. 2011              | 51   |
| <b>4. Migració interna</b>  |      |
| 1. Evolució dels canvis de domicili. 2007-2011  | 57   |
| 2. Canvis de domicili per edat i sexe. 2011   | 57   |
| 3. Canvis de domicili per districtes. 2011  | 58   |
| 4. Canvis de domicili per nacionalitat i sexe. 2011   | 59   |
| <b>Notes aclaridores</b>  | 61   |



## **1. Dades bàsiques**



## 1.Dades bàsiques

### 1.Resum del moviment demogràfic a Barcelona. 1991-2011

|   | 1991-1995 | 1996-2000 | 2001-2005 | 2006-2010 | 2011    |
|---|-----------|-----------|-----------|-----------|---------|
| TOTAL ALTES-BAIXES                            | -31.827   | 17.879    | 129.301   | 9.620     | 5.796   |
| Espanyols                                     | -         | -         | -80.435   | -59.243   | -5.621  |
| Estrangers                                    | -         | -         | 209.736   | 68.863    | 11.417  |
| ALTES DE PADRÓ PER                            | 205.344   | 276.424   | 531.620   | 647.158   | 125.087 |
| Naixement                                     | 63.305    | 60.541    | 66.214    | 71.138    | 13.887  |
| Immigració o omisió                           | 142.039   | 215.883   | 465.406   | 576.020   | 111.200 |
| BAIXES DE PADRÓ PER                           | 237.171   | 258.545   | 402.319   | 637.538   | 119.291 |
| Defunció                                      | 80.028    | 77.627    | 78.265    | 75.134    | 14.458  |
| Emigració o inscripció indeguda               | 157.143   | 180.918   | 324.054   | 562.404   | 104.833 |
| SALDO MIGRATORI                               | -15.104   | 34.965    | 141.352   | 13.616    | 6.367   |
| Nens (0-14 anys)                              | -3.086    | 5.657     | 12.668    | 151       | 411     |
| Joves (15-24 anys)                            | -385      | 11.465    | 46.756    | 36.820    | 6.768   |
| Adults (25-39 anys)                           | -8.579    | 18.219    | 78.978    | 8.630     | 2.259   |
| Adults (40-64 anys)                           | -2.664    | 4.937     | 12.588    | -17.709   | -1.651  |
| Gent gran (més de 65 anys)                    | -390      | -5.313    | -9.638    | -14.276   | -1.420  |
| SALDO NATURAL                                 | -16.723   | -17.086   | -12.051   | -3.996    | -571    |
| MIGRACIO INTERNA<br>(canvi domicili al Padró) | 174.337   | 259.410   | 394.847   | 496.104   | 109.828 |

Nota: dades provisionals de naixements i defuncions dels residents, que s'han registrat durant l'any.

Font: Moviments demogràfics. Departament d'Estadística. Ajuntament de Barcelona.

## 1.Dades bàsiques

### 2.Moviment demogràfic segons nacionalitat a Barcelona. 2007-2011

| <i>Any</i>                  | <i>Altes per</i> |                   |                | <i>Baixes per</i> |                  | <i>Inscripció indeguda</i> |
|-----------------------------|------------------|-------------------|----------------|-------------------|------------------|----------------------------|
|                             | <i>Naixement</i> | <i>Immigració</i> | <i>Omissió</i> | <i>Defunció</i>   | <i>Emigració</i> |                            |
| 2007                        | 13.986           | 102.993           | 19.497         | 15.419            | 62.433           | 36.894                     |
| amb nacionalitat espanyola  | 11.154           | 29.521            | 4.142          | 15.177            | 39.104           | 3.990                      |
| amb nacionalitat estrangera | 2.832            | 73.472            | 15.355         | 242               | 23.329           | 32.904                     |
| 2008                        | 14.637           | 102.317           | 17.124         | 15.016            | 60.519           | 40.819                     |
| amb nacionalitat espanyola  | 11.342           | 29.087            | 3.677          | 14.774            | 35.018           | 6.173                      |
| amb nacionalitat estrangera | 3.295            | 73.230            | 13.447         | 242               | 25.501           | 34.646                     |
| 2009                        | 14.077           | 89.594            | 18.905         | 15.209            | 59.570           | 59.299                     |
| amb nacionalitat espanyola  | 10.876           | 32.373            | 3.816          | 14.993            | 35.418           | 5.714                      |
| amb nacionalitat estrangera | 3.201            | 57.221            | 15.089         | 216               | 24.152           | 53.585                     |
| 2010                        | 14.297           | 91.672            | 22.367         | 14.623            | 59.055           | 58.818                     |
| amb nacionalitat espanyola  | 11.032           | 35.034            | 4.040          | 14.395            | 36.934           | 7.102                      |
| amb nacionalitat estrangera | 3.265            | 56.638            | 18.327         | 228               | 22.121           | 51.716                     |
| 2011                        | 13.887           | 89.492            | 21.708         | 14.458            | 56.999           | 47.834                     |
| amb nacionalitat espanyola  | 10.753           | 35.594            | 4.825          | 14.251            | 35.437           | 7.105                      |
| amb nacionalitat estrangera | 3.134            | 53.898            | 16.883         | 207               | 21.562           | 40.729                     |

Nota: dades provisionals de naixements i defuncions dels residents, que s'han registrat durant l'any.

Font: Moviments demogràfics. Departament d'Estadística. Ajuntament de Barcelona.

## 1.Dades bàsiques

### 3.Moviment demogràfic als districtes. 2011

| Districtes             | TOTAL<br>ALTES-<br>BAIXES | Altes per |           |            |         | Baixes per |          |           |                        |
|------------------------|---------------------------|-----------|-----------|------------|---------|------------|----------|-----------|------------------------|
|                        |                           | Total     | Naixement | Immigració | Omissió | Total      | Defunció | Emigració | Inscripció<br>indeguda |
| BARCELONA              | 5.796                     | 125.087   | 13.887    | 89.492     | 21.708  | 119.291    | 14.458   | 56.999    | 47.834                 |
| 1. Ciutat Vella        | 2.058                     | 16.939    | 917       | 12.087     | 3.935   | 14.881     | 830      | 5.508     | 8.543                  |
| 2. Eixample            | 1.745                     | 21.176    | 2.047     | 16.024     | 3.105   | 19.431     | 2.647    | 8.998     | 7.786                  |
| 3. Sants-Montjuïc      | 909                       | 16.854    | 1.575     | 12.171     | 3.108   | 15.945     | 1.603    | 8.010     | 6.332                  |
| 4. Les Corts           | 280                       | 5.485     | 633       | 4.231      | 621     | 5.205      | 698      | 2.741     | 1.766                  |
| 5. Sarrià-Sant Gervasi | 578                       | 8.657     | 1.294     | 6.299      | 1.064   | 8.079      | 1.302    | 4.174     | 2.603                  |
| 6. Gràcia              | 767                       | 8.570     | 1.102     | 6.298      | 1.170   | 7.803      | 1.097    | 3.762     | 2.944                  |
| 7. Horta-Guinardó      | -680                      | 9.352     | 1.300     | 6.567      | 1.485   | 10.032     | 1.684    | 5.160     | 3.188                  |
| 8. Nou Barris          | -426                      | 11.846    | 1.489     | 7.625      | 2.732   | 12.272     | 1.600    | 5.660     | 5.012                  |
| 9. Sant Andreu         | -363                      | 9.321     | 1.360     | 6.264      | 1.697   | 9.684      | 1.163    | 5.157     | 3.364                  |
| 10. Sant Martí         | 927                       | 16.886    | 2.169     | 11.926     | 2.791   | 15.959     | 1.834    | 7.829     | 6.296                  |
| No consta              | 1                         | 1         | 1         | 0          | 0       | 0          | 0        | 0         | 0                      |

### Percentatges

| Districtes             | Altes per |           |            |         | Baixes per |          |           |                        |
|------------------------|-----------|-----------|------------|---------|------------|----------|-----------|------------------------|
|                        | Total     | Naixement | Immigració | Omissió | Total      | Defunció | Emigració | Inscripció<br>indeguda |
| BARCELONA              | 100,0     | 100,0     | 100,0      | 100,0   | 100,0      | 100,0    | 100,0     | 100,0                  |
| 1. Ciutat Vella        | 13,5      | 6,6       | 13,5       | 18,1    | 12,5       | 5,7      | 9,7       | 17,9                   |
| 2. Eixample            | 16,9      | 14,7      | 17,9       | 14,3    | 16,3       | 18,3     | 15,8      | 16,3                   |
| 3. Sants-Montjuïc      | 13,5      | 11,3      | 13,6       | 14,3    | 13,4       | 11,1     | 14,1      | 13,2                   |
| 4. Les Corts           | 4,4       | 4,6       | 4,7        | 2,9     | 4,4        | 4,8      | 4,8       | 3,7                    |
| 5. Sarrià-Sant Gervasi | 6,9       | 9,3       | 7,0        | 4,9     | 6,8        | 9,0      | 7,3       | 5,4                    |
| 6. Gràcia              | 6,9       | 7,9       | 7,0        | 5,4     | 6,5        | 7,6      | 6,6       | 6,2                    |
| 7. Horta-Guinardó      | 7,5       | 9,4       | 7,3        | 6,8     | 8,4        | 11,6     | 9,1       | 6,7                    |
| 8. Nou Barris          | 9,5       | 10,7      | 8,5        | 12,6    | 10,3       | 11,1     | 9,9       | 10,5                   |
| 9. Sant Andreu         | 7,5       | 9,8       | 7,0        | 7,8     | 8,1        | 8,0      | 9,0       | 7,0                    |
| 10. Sant Martí         | 13,5      | 15,6      | 13,3       | 12,9    | 13,4       | 12,7     | 13,7      | 13,2                   |

Nota: dades provisionals de naixements i defuncions dels residents, que s'han registrat durant l'any.

Altes per omissió: són les persones que, vivint habitualment en el municipi no figuren inscrites en el seu padró municipal, sol·liciten la seva inscripció en el mateix.

Baixes per inscripció indeguda: són les produïdes en detectar-se repeticions en inscripcions padronals o inscripcions improcedents incomplir els requisits establerts en les disposicions reguladores del Padró.

Font: Moviments demogràfics. Departament d'Estadística. Ajuntament de Barcelona.

## 1.Dades bàsiques

## 4.Moviment demogràfic als barris. 2011

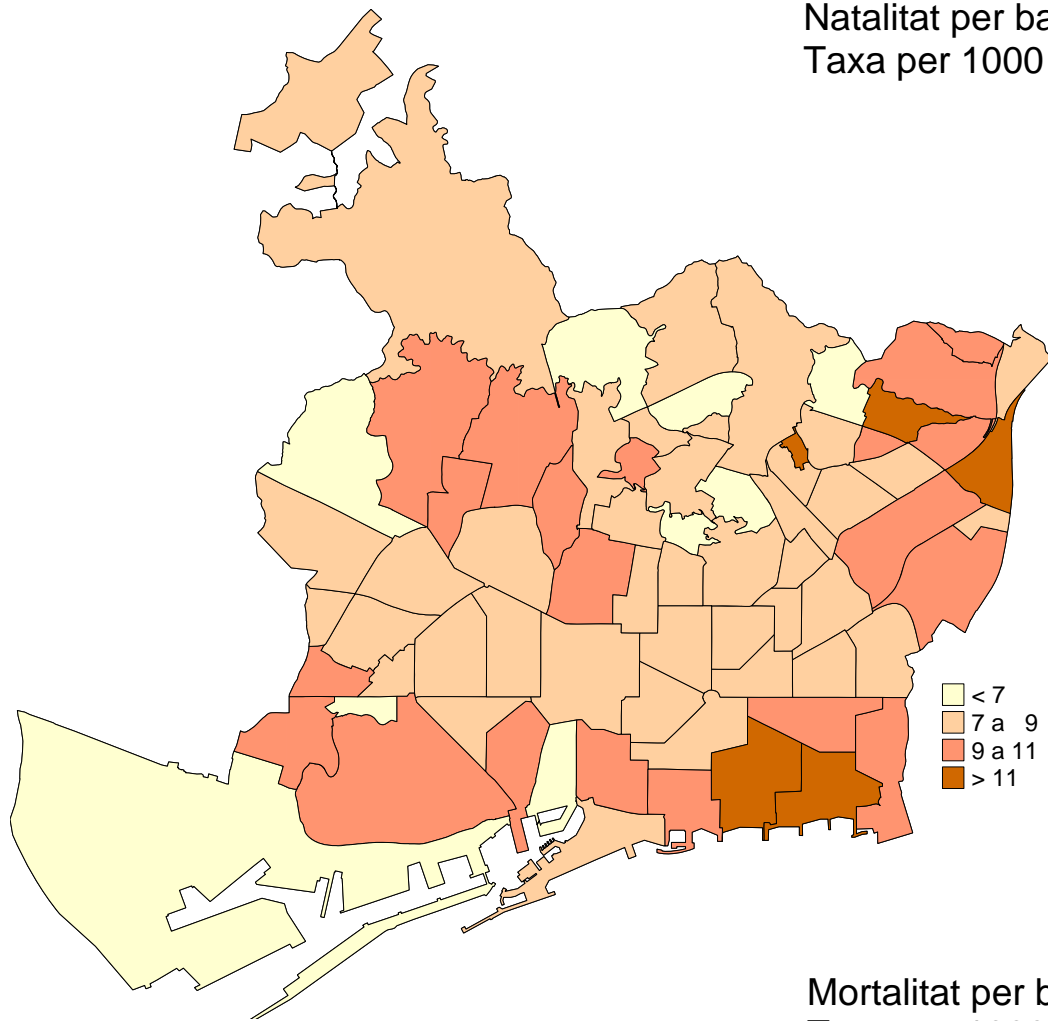
| Dte. | Barris   | TOTAL<br>ALTES-<br>BAIXES | Altes per |           |            | Baixes per |         |          | Inscripció<br>indeguda |           |
|------|--|---------------------------|-----------|-----------|------------|------------|---------|----------|------------------------|-----------|
|      |  |                           | Total     | Naixement | Immigració | Omissió    | Total   | Defunció |                        | Emigració |
|      | BARCELONA  | 5.796                     | 125.087   | 13.887    | 89.492     | 21.708     | 119.291 | 14.458   | 56.999                 | 47.834    |
| 1    | 1. el Raval                                      | 1.737                     | 9.669     | 477       | 6.588      | 2.604      | 7.932   | 333      | 2.679                  | 4.920     |
| 1    | 2. el Barri Gòtic                                | -335                      | 2.335     | 108       | 1.780      | 447        | 2.670   | 144      | 1.061                  | 1.465     |
| 1    | 3. la Barceloneta                                | 166                       | 1.774     | 119       | 1.369      | 286        | 1.608   | 165      | 667                    | 776       |
| 1    | 4. Sant Pere, Santa Caterina i la Ribera         | 490                       | 3.161     | 213       | 2.350      | 598        | 2.671   | 188      | 1.101                  | 1.382     |
| 2    | 5. el Fort Pienc                                 | -4                        | 2.554     | 245       | 1.924      | 385        | 2.558   | 283      | 1.174                  | 1.101     |
| 2    | 6. la Sagrada Família                            | 288                       | 3.928     | 412       | 2.912      | 604        | 3.640   | 534      | 1.686                  | 1.420     |
| 2    | 7. la Dreta de l'Eixample                        | 414                       | 3.476     | 370       | 2.625      | 481        | 3.062   | 521      | 1.340                  | 1.201     |
| 2    | 8. l'Antiga Esquerra de l'Eixample               | 489                       | 3.687     | 314       | 2.857      | 516        | 3.198   | 412      | 1.428                  | 1.358     |
| 2    | 9. la Nova Esquerra de l'Eixample                | 329                       | 4.434     | 413       | 3.426      | 595        | 4.105   | 519      | 2.052                  | 1.534     |
| 2    | 10. Sant Antoni                                  | 229                       | 3.097     | 293       | 2.280      | 524        | 2.868   | 378      | 1.318                  | 1.172     |
| 3    | 11. el Poble Sec - AEI Parc Montjuïc             | 662                       | 5.006     | 400       | 3.481      | 1.125      | 4.344   | 346      | 1.877                  | 2.121     |
| 3    | 12. la Marina del Prat Vermell - AEI Zona Franca | 8                         | 78        | 5         | 57         | 16         | 70      | 19       | 37                     | 14        |
| 3    | 13. la Marina de Port                            | 109                       | 2.087     | 275       | 1.385      | 427        | 1.978   | 235      | 1.052                  | 691       |
| 3    | 14. la Font de la Guatlla                        | 12                        | 865       | 71        | 657        | 137        | 853     | 102      | 425                    | 326       |
| 3    | 15. Hostafrancs                                  | 113                       | 1.686     | 122       | 1.275      | 289        | 1.573   | 144      | 781                    | 648       |
| 3    | 16. la Bordeta                                   | 39                        | 1.381     | 170       | 1.019      | 192        | 1.342   | 183      | 744                    | 415       |
| 3    | 17. Sants - Badal                                | 149                       | 2.222     | 192       | 1.663      | 367        | 2.073   | 185      | 1.173                  | 715       |
| 3    | 18. Sants  | -182                      | 3.529     | 340       | 2.634      | 555        | 3.711   | 389      | 1.921                  | 1.401     |
| 4    | 19. les Corts                                    | -92                       | 2.909     | 373       | 2.195      | 341        | 3.001   | 431      | 1.539                  | 1.031     |
| 4    | 20. la Maternitat i Sant Ramon                   | 176                       | 1.663     | 181       | 1.308      | 174        | 1.487   | 179      | 835                    | 473       |
| 4    | 21. Pedralbes                                    | 196                       | 913       | 79        | 728        | 106        | 717     | 88       | 367                    | 262       |
| 5    | 22. Vallvidrera, el Tibidabo i les Planes        | 2                         | 263       | 37        | 194        | 32         | 261     | 47       | 165                    | 49        |
| 5    | 23. Sarrià                                       | 199                       | 1.556     | 223       | 1.159      | 174        | 1.357   | 259      | 678                    | 420       |
| 5    | 24. les Tres Torres                              | 143                       | 894       | 146       | 633        | 115        | 751     | 101      | 422                    | 228       |
| 5    | 25. Sant Gervasi - la Bonanova                   | 36                        | 1.320     | 227       | 914        | 179        | 1.284   | 228      | 688                    | 368       |
| 5    | 26. Sant Gervasi - Galvany                       | 255                       | 2.698     | 387       | 1.982      | 329        | 2.443   | 431      | 1.215                  | 797       |
| 5    | 27. el Putxet i el Farró                         | -57                       | 1.926     | 274       | 1.417      | 235        | 1.983   | 236      | 1.006                  | 741       |
| 6    | 28. Vallcarca i els Penitents                    | 52                        | 899       | 127       | 639        | 133        | 847     | 144      | 404                    | 299       |
| 6    | 29. el Coll                                      | 41                        | 494       | 72        | 356        | 66         | 453     | 53       | 238                    | 162       |
| 6    | 30. la Salut                                     | 25                        | 762       | 116       | 547        | 99         | 737     | 105      | 391                    | 241       |
| 6    | 31. la Vila de Gràcia                            | 302                       | 4.203     | 503       | 3.174      | 526        | 3.901   | 508      | 1.788                  | 1.605     |
| 6    | 32. el Camp d'en Grassot i Gràcia Nova           | 347                       | 2.211     | 284       | 1.581      | 346        | 1.864   | 286      | 941                    | 637       |
| 7    | 33. el Baix Guinardó                             | -146                      | 1.556     | 200       | 1.134      | 222        | 1.702   | 334      | 797                    | 571       |
| 7    | 34. Can Baró                                     | 87                        | 566       | 54        | 420        | 92         | 479     | 75       | 274                    | 130       |
| 7    | 35. el Guinardó                                  | -19                       | 2.164     | 287       | 1.538      | 339        | 2.183   | 347      | 1.109                  | 727       |
| 7    | 36. la Font d'en Fargues                         | -32                       | 343       | 66        | 233        | 44         | 375     | 85       | 216                    | 74        |
| 7    | 37. el Carmel                                    | -70                       | 1.692     | 267       | 1.094      | 331        | 1.762   | 237      | 963                    | 562       |
| 7    | 38. la Teixonera                                 | -14                       | 738       | 102       | 514        | 122        | 752     | 94       | 397                    | 261       |
| 7    | 39. Sant Genís dels Agudells                     | -33                       | 364       | 46        | 266        | 52         | 397     | 75       | 224                    | 98        |
| 7    | 40. Montbau                                      | -83                       | 295       | 40        | 210        | 45         | 378     | 92       | 170                    | 116       |
| 7    | 41. la Vall d'Hebron                             | 6                         | 290       | 34        | 216        | 40         | 284     | 50       | 133                    | 101       |
| 7    | 42. la Clota                                     | -9                        | 43        | 4         | 28         | 11         | 52      | 5        | 25                     | 22        |
| 7    | 43. Horta  | -366                      | 1.300     | 199       | 914        | 187        | 1.666   | 288      | 852                    | 526       |
| 8    | 44. Vilapicina i la Torre Llobeta                | -13                       | 1.452     | 202       | 952        | 298        | 1.465   | 266      | 678                    | 521       |
| 8    | 45. Porta  | -201                      | 1.558     | 201       | 1.029      | 328        | 1.759   | 221      | 848                    | 690       |
| 8    | 46. el Turó de la Peira                          | 50                        | 1.354     | 135       | 793        | 426        | 1.304   | 182      | 498                    | 624       |
| 8    | 47. Can Peguera                                  | -9                        | 102       | 26        | 61         | 15         | 111     | 25       | 65                     | 21        |
| 8    | 48. la Guineueta                                 | -150                      | 615       | 108       | 419        | 88         | 765     | 169      | 402                    | 194       |
| 8    | 49. Canyelles                                    | -57                       | 259       | 48        | 180        | 31         | 316     | 66       | 175                    | 75        |
| 8    | 50. les Roquetes                                 | 25                        | 1.437     | 191       | 923        | 323        | 1.412   | 129      | 624                    | 659       |
| 8    | 51. Verdun                                       | 206                       | 1.010     | 116       | 641        | 253        | 804     | 96       | 384                    | 324       |
| 8    | 52. la Prosperitat                               | -73                       | 1.640     | 232       | 998        | 410        | 1.713   | 228      | 793                    | 692       |
| 8    | 53. la Trinitat Nova                             | -73                       | 644       | 84        | 416        | 144        | 717     | 102      | 321                    | 294       |
| 8    | 54. Torre Baró                                   | -19                       | 165       | 20        | 109        | 36         | 184     | 19       | 112                    | 53        |
| 8    | 55. Ciutat Meridiana                             | -71                       | 1.503     | 114       | 1.021      | 368        | 1.574   | 70       | 668                    | 836       |
| 8    | 56. Vallbona                                     | -39                       | 107       | 12        | 83         | 12         | 146     | 26       | 91                     | 29        |
| 9    | 57. la Trinitat Vella                            | -15                       | 1.447     | 127       | 937        | 383        | 1.462   | 42       | 684                    | 736       |
| 9    | 58. Baró de Viver                                | -28                       | 160       | 19        | 122        | 19         | 188     | 19       | 139                    | 30        |
| 9    | 59. el Bon Pastor                                | -283                      | 941       | 145       | 610        | 186        | 1.224   | 101      | 591                    | 532       |
| 9    | 60. Sant Andreu                                  | -13                       | 2.760     | 519       | 1.866      | 375        | 2.773   | 423      | 1.636                  | 714       |
| 9    | 61. la Sagrera                                   | -124                      | 1.737     | 256       | 1.168      | 313        | 1.861   | 235      | 1.018                  | 608       |
| 9    | 62. el Congrés i els Indians                     | 18                        | 873       | 115       | 613        | 145        | 855     | 153      | 438                    | 264       |
| 9    | 63. Navas  | 81                        | 1.402     | 179       | 947        | 276        | 1.321   | 190      | 651                    | 480       |
| 10   | 64. el Camp de l'Arpa del Clot                   | 87                        | 2.529     | 296       | 1.831      | 402        | 2.442   | 340      | 1.208                  | 894       |
| 10   | 65. el Clot                                      | 13                        | 1.737     | 222       | 1.246      | 269        | 1.724   | 167      | 934                    | 623       |
| 10   | 66. el Parc i la Llacuna del Poblenou            | 120                       | 1.149     | 120       | 876        | 153        | 1.029   | 102      | 460                    | 467       |
| 10   | 67. la Vila Olímpica del Poblenou                | 4                         | 565       | 84        | 417        | 64         | 561     | 38       | 288                    | 235       |
| 10   | 68. el Poblenou                                  | 267                       | 2.469     | 380       | 1.686      | 403        | 2.202   | 300      | 1.050                  | 852       |
| 10   | 69. Diagonal Mar i el Front Marítim del Poblenou | 320                       | 976       | 202       | 676        | 98         | 656     | 55       | 342                    | 259       |
| 10   | 70. el Besòs i el Maresme                        | -55                       | 3.019     | 233       | 2.070      | 716        | 3.074   | 179      | 1.311                  | 1.584     |
| 10   | 71. Provençals del Poblenou                      | 204                       | 1.377     | 206       | 965        | 206        | 1.173   | 112      | 623                    | 438       |
| 10   | 72. Sant Martí de Provençals                     | -79                       | 1.422     | 217       | 992        | 213        | 1.501   | 285      | 764                    | 452       |
| 10   | 73. la Verneda i la Pau                          | 47                        | 1.642     | 209       | 1.166      | 267        | 1.595   | 256      | 848                    | 491       |
|      | No consta  | -3                        | 5         | 2         | 3          | 0          | 8       | 4        | 2                      | 2         |

Nota: dades provisionals de naixements i defuncions dels residents, que s'han registrat durant l'any.

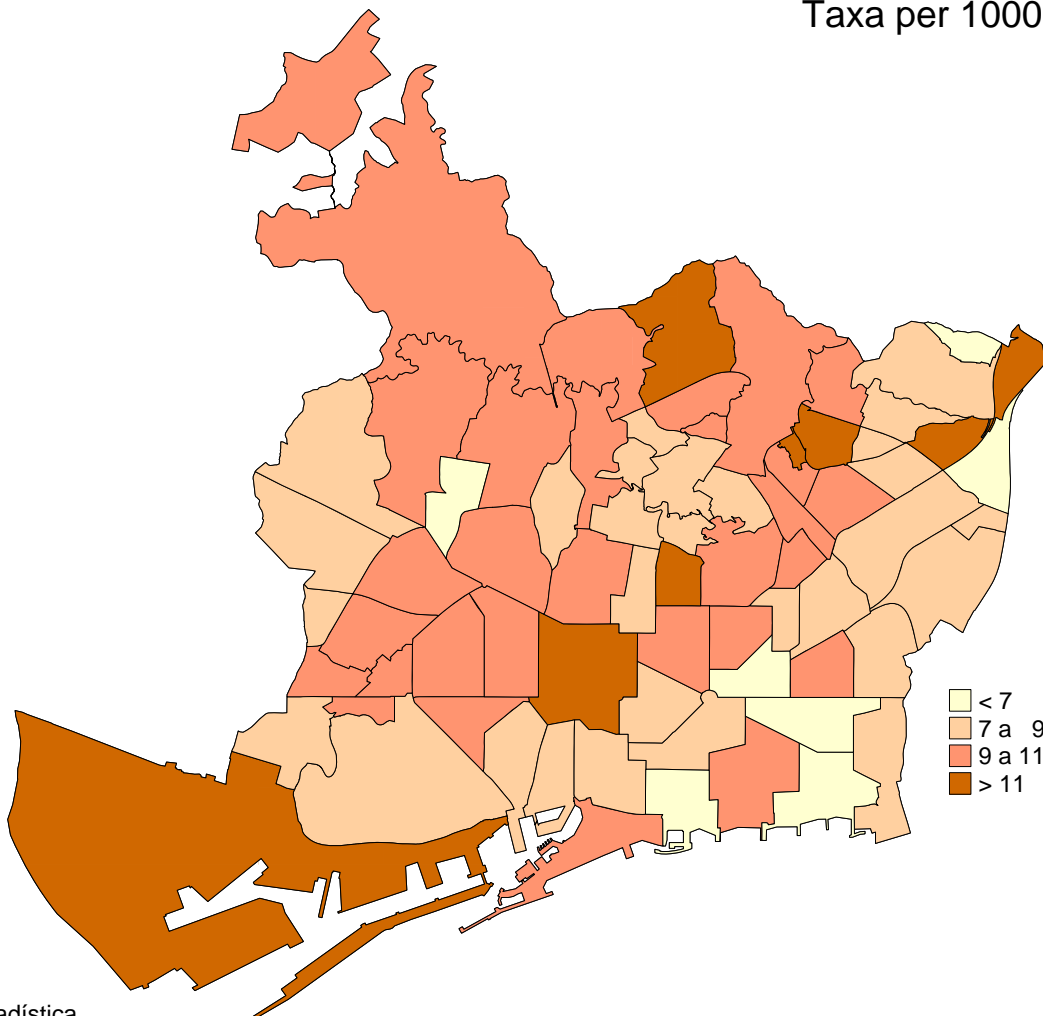
Font: Moviments demogràfics. Departament d'Estadística. Ajuntament de Barcelona.



Natalitat per barris. 2011  
Taxa per 1000 habitants

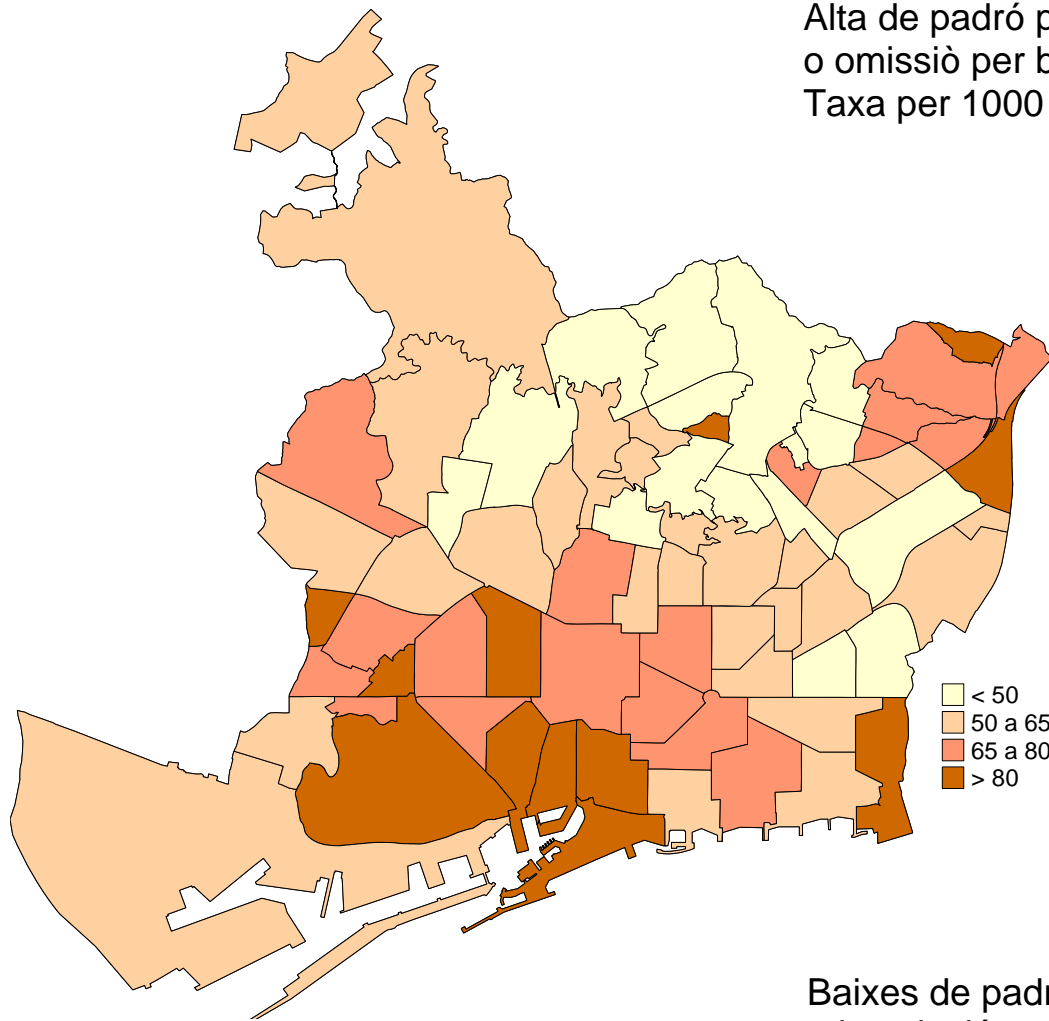


Mortalitat per barris. 2011  
Taxa per 1000 habitants

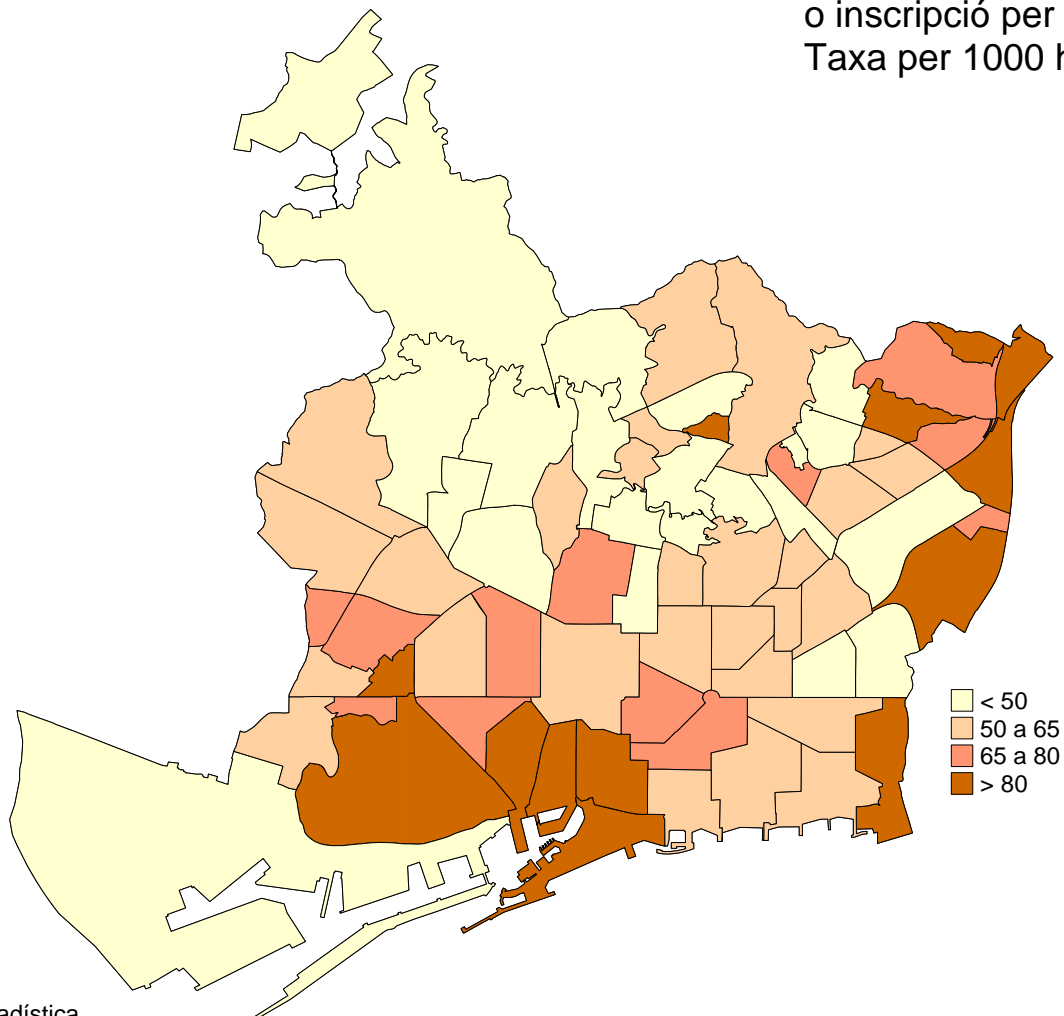




Alta de padr  per immigraci   
o omissi  per barris. 2011  
Taxa per 1000 habitants



Baixes de padr  per emigraci   
o inscripci  per barris. 2011  
Taxa per 1000 habitants





## **2. Moviment natural**



## 2.Moviment natural

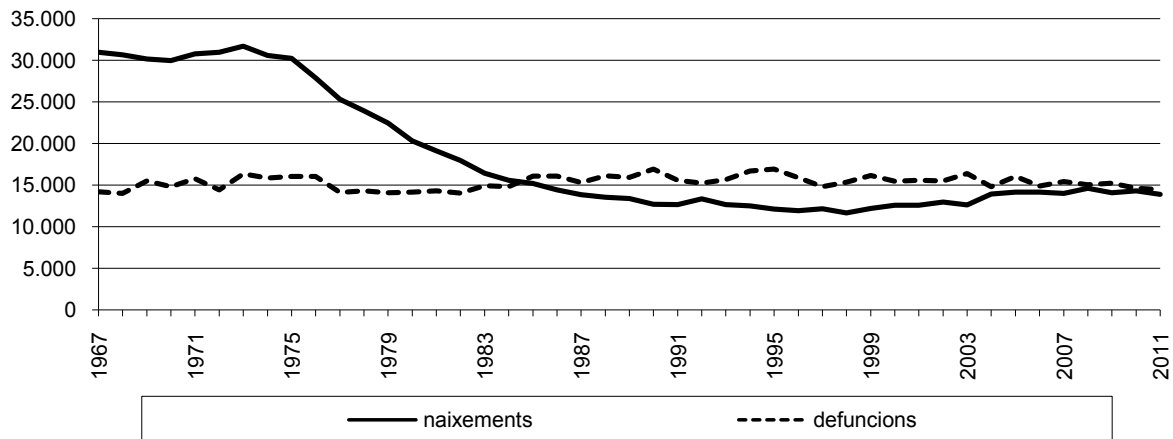
### 1.Naixements, defuncions i taxes de Barcelona. 1967-2011

| Any  | Població  | Dades absolutes |            | Taxes 1000 hab. |            |
|------|-----------|-----------------|------------|-----------------|------------|
|      |           | Naixements      | Defuncions | Natalitat       | Mortalitat |
| 1967 | 1.738.498 | 30.941          | 14.172     | 18,0            | 8,2        |
| 1968 | 1.759.148 | 30.661          | 13.987     | 17,6            | 8,0        |
| 1969 | 1.775.570 | 30.152          | 15.508     | 17,1            | 8,8        |
| 1970 | 1.745.142 | 29.941          | 14.808     | 17,3            | 8,6        |
| 1971 | 1.762.977 | 30.779          | 15.751     | 17,6            | 9,0        |
| 1972 | 1.785.521 | 30.956          | 14.422     | 17,5            | 8,1        |
| 1973 | 1.800.274 | 31.689          | 16.354     | 17,7            | 9,1        |
| 1974 | 1.816.623 | 30.573          | 15.841     | 16,9            | 8,8        |
| 1975 | 1.751.136 | 30.237          | 16.046     | 17,0            | 9,0        |
| 1976 | 1.816.316 | 27.897          | 16.023     | 15,6            | 9,0        |
| 1977 | 1.886.921 | 25.297          | 14.107     | 13,9            | 7,8        |
| 1978 | 1.902.713 | 23.917          | 14.303     | 12,6            | 7,6        |
| 1979 | 1.906.998 | 22.465          | 14.069     | 11,8            | 7,4        |
| 1980 | -         | 20.311          | 14.134     | 11,1            | 7,7        |
| 1981 | 1.752.627 | 19.123          | 14.302     | 10,9            | 8,1        |
| 1982 | 1.761.231 | 17.973          | 14.007     | 10,2            | 7,9        |
| 1983 | 1.771.998 | 16.440          | 14.908     | 9,3             | 8,4        |
| 1984 | 1.770.296 | 15.598          | 14.812     | 8,8             | 8,4        |
| 1985 | 1.769.014 | 15.190          | 16.057     | 8,6             | 9,1        |
| 1986 | 1.701.812 | 14.413          | 16.089     | 8,5             | 9,4        |
| 1987 | 1.703.744 | 13.843          | 15.292     | 8,1             | 8,9        |
| 1988 | 1.714.355 | 13.556          | 16.121     | 7,9             | 9,4        |
| 1989 | 1.712.350 | 13.375          | 15.901     | 7,8             | 9,3        |
| 1990 | 1.707.286 | 12.689          | 16.919     | 7,5             | 9,9        |
| 1991 | 1.643.542 | 12.667          | 15.568     | 7,7             | 9,5        |
| 1992 | 1.630.635 | 13.356          | 15.236     | 8,2             | 9,3        |
| 1993 | 1.635.067 | 12.641          | 15.633     | 7,7             | 9,6        |
| 1994 | 1.630.867 | 12.519          | 16.674     | 7,7             | 10,3       |
| 1995 | 1.614.571 | 12.122          | 16.917     | 7,5             | 10,5       |
| 1996 | 1.508.805 | 11.945          | 15.895     | 7,9             | 10,5       |
| 1997 | 1.505.581 | 12.161          | 14.790     | 8,0             | 9,8        |
| 1998 | 1.503.451 | 11.659          | 15.331     | 7,8             | 10,2       |
| 1999 | 1.496.266 | 12.203          | 16.152     | 8,1             | 10,7       |
| 2000 | 1.505.325 | 12.573          | 15.459     | 8,3             | 10,3       |
| 2001 | 1.503.884 | 12.564          | 15.588     | 8,3             | 10,4       |
| 2002 | 1.527.190 | 12.950          | 15.495     | 8,5             | 10,1       |
| 2003 | 1.582.738 | 12.605          | 16.367     | 8,0             | 10,3       |
| 2004 | 1.578.546 | 13.931          | 14.797     | 8,8             | 9,4        |
| 2005 | 1.593.075 | 14.164          | 16.018     | 8,9             | 10,1       |
| 2006 | 1.605.602 | 14.141          | 14.867     | 8,8             | 9,3        |
| 2007 | 1.595.110 | 13.986          | 15.419     | 8,8             | 9,7        |
| 2008 | 1.615.908 | 14.637          | 15.016     | 9,1             | 9,3        |
| 2009 | 1.621.537 | 14.077          | 15.209     | 8,7             | 9,4        |
| 2010 | 1.619.337 | 14.297          | 14.623     | 8,8             | 9,0        |
| 2011 | 1.615.448 | 13.887          | 14.458     | 8,6             | 8,9        |

Nota: dades provisionals de naixements i defuncions dels residents, que s'han registrat durant l'any.

Font: Moviments demogràfics. Departament d'Estadística. Ajuntament de Barcelona. Instituto Nacional de Estadística.

Evolució dels naixements i defuncions a Barcelona. 1967-2011



## 2.Moviment natural

### 2.Taxes de fecunditat de Barcelona. 2006-2010

|                         | 2006 | 2007 | 2008 | 2009 | 2010 |
|-------------------------|------|------|------|------|------|
| TAXA DE FECUNDITAT      |      |      |      |      |      |
| Global                  | 37,0 | 38,0 | 38,7 | 36,7 | 37,7 |
| 15-19 anys              | 8,5  | 9,3  | 9,9  | 8,1  | 7,5  |
| 20-24 anys              | 23,2 | 23,7 | 26,8 | 24,2 | 24,9 |
| 25-29 anys              | 40,0 | 40,4 | 40,8 | 37,3 | 38,4 |
| 30-34 anys              | 83,6 | 84,0 | 80,8 | 75,3 | 77,2 |
| 35-39 anys              | 62,6 | 65,1 | 68,4 | 65,5 | 68,4 |
| 40-44 anys              | 12,5 | 13,4 | 13,7 | 15,2 | 15,5 |
| 45-49 anys              | 1,0  | 1,3  | 0,7  | 1,4  | 1,2  |
| MITJANA EDAT DE LA MARE | 31,9 | 31,9 | 32,1 | 32,4 | 32,5 |
| ISF                     | 1,16 | 1,15 | 1,20 | 1,13 | 1,16 |

Taxa de fecunditat: relació entre els naixements i el nombre de dones en edat fètil.

ISF: Índex Sintètic de Fecunditat o nombre de fills per cada dona en edat fètil

Departament d'Estadística. Ajuntament de Barcelona.

Font: Agència de Salut Pública de Barcelona. Ajuntament de Barcelona.



## 2.Moviment natural

### 3.Naixements i defuncions de Barcelona. 2007-2011

|                   | 2007   | 2008   | 2009   | 2010   | 2011   |
|-------------------|--------|--------|--------|--------|--------|
| <b>NAIXEMENTS</b> |        |        |        |        |        |
| Sexe              | 13.986 | 14.637 | 14.077 | 14.297 | 13.887 |
| Nens              | 7.204  | 7.623  | 7.243  | 7.384  | 7.078  |
| Nenes             | 6.782  | 7.014  | 6.834  | 6.913  | 6.809  |
| Nacionalitat      | 13.986 | 14.637 | 14.077 | 14.297 | 13.887 |
| Espanyola         | 11.154 | 11.342 | 10.876 | 11.032 | 10.753 |
| Estrangera        | 2.832  | 3.295  | 3.201  | 3.265  | 3.134  |
| <b>DEFUNCIONS</b> |        |        |        |        |        |
| Sexe              | 15.419 | 15.016 | 15.209 | 14.623 | 14.458 |
| Homes             | 7.528  | 7.130  | 7.279  | 7.061  | 6.841  |
| Dones             | 7.891  | 7.886  | 7.930  | 7.562  | 7.617  |
| Nacionalitat      | 15.419 | 15.016 | 15.209 | 14.623 | 14.458 |
| Espanyola         | 15.177 | 14.774 | 14.993 | 14.395 | 14.251 |
| Estrangera        | 242    | 242    | 216    | 228    | 207    |
| Edat              | 15.419 | 15.016 | 15.209 | 14.623 | 14.458 |
| <1 any            | 25     | 26     | 22     | 28     | 16     |
| 1-4 anys          | 8      | 6      | 6      | 9      | 10     |
| 5-9 anys          | 8      | 2      | 7      | 4      | 5      |
| 10-14 anys        | 7      | 7      | 13     | 5      | 2      |
| 15-19 anys        | 15     | 13     | 17     | 9      | 7      |
| 20-24 anys        | 27     | 26     | 23     | 19     | 16     |
| 25-29 anys        | 42     | 27     | 32     | 27     | 25     |
| 30-34 anys        | 60     | 53     | 67     | 44     | 42     |
| 35-39 anys        | 109    | 98     | 82     | 67     | 48     |
| 40-44 anys        | 163    | 126    | 133    | 134    | 104    |
| 45-49 anys        | 238    | 234    | 226    | 216    | 186    |
| 50-54 anys        | 328    | 323    | 328    | 300    | 292    |
| 55-59 anys        | 464    | 431    | 419    | 453    | 368    |
| 60-64 anys        | 617    | 660    | 644    | 632    | 513    |
| 65-69 anys        | 784    | 686    | 756    | 829    | 721    |
| 70-74 anys        | 1.359  | 1.294  | 1.194  | 1.079  | 1.061  |
| 75-79 anys        | 2.120  | 2.075  | 2.057  | 1.856  | 1.769  |
| 80-84 anys        | 2.934  | 2.911  | 2.875  | 2.684  | 2.729  |
| 85-89 anys        | 3.039  | 3.009  | 3.188  | 3.100  | 3.169  |
| 90-94 anys        | 2.088  | 2.004  | 2.052  | 2.066  | 2.131  |
| 95-99 anys        | 828    | 857    | 901    | 895    | 1.048  |
| >99 anys          | 156    | 148    | 167    | 167    | 196    |

Nota: dades provisionals de naixements i defuncions dels residents, que s'han registrat durant l'any.

Font: Moviments demogràfics. Departament d'Estadística. Ajuntament de Barcelona.

## 2.Moviment natural

### 4.Naixements i defuncions de Barcelona segons nacionalitat. 2011

|                       | <i>Naixements</i> |                 | <i>Defuncions</i> |
|-----------------------|-------------------|-----------------|-------------------|
| TOTAL MOVIMENTS       | 13.887            | TOTAL MOVIMENTS | 14.458            |
| Espanya               | 10.753            | Espanya         | 14.251            |
| Xina                  | 378               | Itàlia          | 22                |
| Pakistan              | 349               | França          | 20                |
| Marroc                | 270               | Alemanya        | 15                |
| Equador               | 190               | Marroc          | 14                |
| Itàlia                | 174               | Colòmbia        | 11                |
| Bolívia               | 165               | Regne Unit      | 10                |
| França                | 153               | Resta països    | 115               |
| Filipines             | 125               |                 |                   |
| Perú                  | 122               |                 |                   |
| Dominicana, República | 111               |                 |                   |
| Colòmbia              | 88                |                 |                   |
| Romania               | 80                |                 |                   |
| Índia                 | 67                |                 |                   |
| Bangla Desh           | 64                |                 |                   |
| Hondures              | 59                |                 |                   |
| Alemanya              | 54                |                 |                   |
| Regne Unit            | 45                |                 |                   |
| Paraguai              | 43                |                 |                   |
| Argentina             | 38                |                 |                   |
| Brasil                | 37                |                 |                   |
| Algèria               | 35                |                 |                   |
| Rússia                | 31                |                 |                   |
| Xile                  | 27                |                 |                   |
| Mèxic                 | 24                |                 |                   |
| Ucraïna               | 24                |                 |                   |
| Armènia               | 23                |                 |                   |
| Geòrgia               | 22                |                 |                   |
| Nigèria               | 21                |                 |                   |
| Països Baixos         | 21                |                 |                   |
| Resta països          | 294               |                 |                   |

Nota: dades provisionals de naixements i defuncions dels residents, que s'han registrat durant l'any.

Font: Moviments demogràfics. Departament d'Estadística. Ajuntament de Barcelona.

## 2.Moviment natural

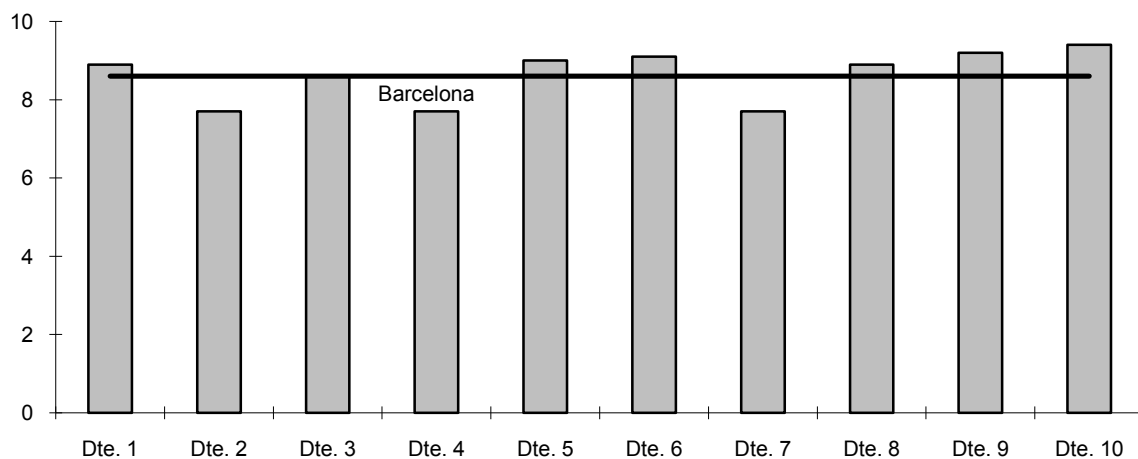
### 5.Naixements i taxes per districtes. 2007-2011

| Districtes             | Naixements |        |        |        |        | Taxes de natalitat |      |      |      |      |
|------------------------|------------|--------|--------|--------|--------|--------------------|------|------|------|------|
|                        | 2007       | 2008   | 2009   | 2010   | 2011   | 2007               | 2008 | 2009 | 2010 | 2011 |
| BARCELONA              | 13.986     | 14.637 | 14.077 | 14.297 | 13.887 | 8,8                | 9,1  | 8,7  | 8,8  | 8,6  |
| 1. Ciutat Vella        | 852        | 984    | 952    | 942    | 917    | 7,6                | 8,8  | 8,9  | 9,0  | 8,9  |
| 2. Eixample            | 2.079      | 2.078  | 2.118  | 2.081  | 2.047  | 7,9                | 7,8  | 7,9  | 7,8  | 7,7  |
| 3. Sants-Montjuïc      | 1.459      | 1.660  | 1.616  | 1.607  | 1.575  | 8,2                | 9,1  | 8,9  | 8,8  | 8,6  |
| 4. Les Corts           | 573        | 566    | 585    | 637    | 633    | 7,0                | 6,9  | 7,1  | 7,7  | 7,7  |
| 5. Sarrià-Sant Gervasi | 1.334      | 1.300  | 1.282  | 1.319  | 1.294  | 9,5                | 9,1  | 8,9  | 9,1  | 9,0  |
| 6. Gràcia              | 1.056      | 1.160  | 1.025  | 1.066  | 1.102  | 8,8                | 9,5  | 8,3  | 8,7  | 9,1  |
| 7. Horta-Guinardó      | 1.493      | 1.544  | 1.460  | 1.447  | 1.300  | 8,9                | 9,1  | 8,5  | 8,5  | 7,7  |
| 8. Nou Barris          | 1.603      | 1.664  | 1.517  | 1.570  | 1.489  | 9,7                | 9,9  | 9,0  | 9,3  | 8,9  |
| 9. Sant Andreu         | 1.389      | 1.411  | 1.390  | 1.446  | 1.360  | 9,7                | 9,7  | 9,5  | 9,8  | 9,2  |
| 10. Sant Martí         | 2.148      | 2.270  | 2.131  | 2.182  | 2.169  | 9,6                | 10,0 | 9,3  | 9,5  | 9,4  |
| No consta              | 0          | 0      | 1      | 0      | 1      | -                  | -    | -    | -    | -    |

Nota: dades provisionals de naixements i defuncions dels residents, que s'han registrat durant l'any.

Font: Moviments demogràfics. Departament d'Estadística. Ajuntament de Barcelona.

Taxa de natalitat per districtes. 2011



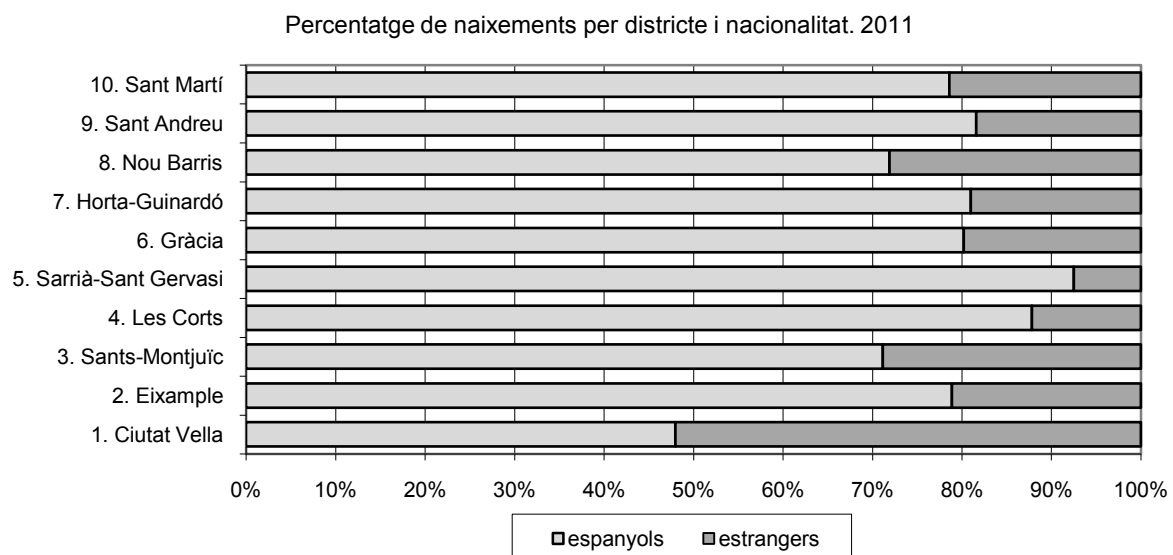
## 2.Moviment natural

### 6.Naixements per districtes i nacionalitat. 2011

| Districtes             | TOTAL  | %     | Taxes de natalitat |      |            |      |       |           |            |
|------------------------|--------|-------|--------------------|------|------------|------|-------|-----------|------------|
|                        |        |       | Espanyols          | %    | Estrangers | %    | Total | Espanyols | Estrangers |
| BARCELONA              | 13.887 | 100,0 | 10.753             | 77,4 | 3.134      | 22,6 | 8,6   | 8,0       | 11,3       |
| 1. Ciutat Vella        | 917    | 100,0 | 440                | 48,0 | 477        | 52,0 | 8,9   | 7,2       | 11,2       |
| 2. Eixample            | 2.047  | 100,0 | 1.615              | 78,9 | 432        | 21,1 | 7,7   | 7,4       | 9,2        |
| 3. Sants-Montjuïc      | 1.575  | 100,0 | 1.121              | 71,2 | 454        | 28,8 | 8,6   | 7,6       | 12,6       |
| 4. Les Corts           | 633    | 100,0 | 556                | 87,8 | 77         | 12,2 | 7,7   | 7,7       | 7,5        |
| 5. Sarrià-Sant Gervasi | 1.294  | 100,0 | 1.197              | 92,5 | 97         | 7,5  | 9,0   | 9,4       | 5,8        |
| 6. Gràcia              | 1.102  | 100,0 | 884                | 80,2 | 218        | 19,8 | 9,1   | 8,6       | 11,4       |
| 7. Horta-Guinardó      | 1.300  | 100,0 | 1.053              | 81,0 | 247        | 19,0 | 7,7   | 7,1       | 11,0       |
| 8. Nou Barris          | 1.489  | 100,0 | 1.071              | 71,9 | 418        | 28,1 | 8,9   | 7,7       | 14,8       |
| 9. Sant Andreu         | 1.360  | 100,0 | 1.110              | 81,6 | 250        | 18,4 | 9,2   | 8,7       | 12,5       |
| 10. Sant Martí         | 2.169  | 100,0 | 1.705              | 78,6 | 464        | 21,4 | 9,4   | 8,7       | 12,9       |
| No consta              | 1      | -     | 1                  | -    | 0          | -    | -     | -         | -          |

Nota: dades provisionals de naixements i defuncions dels residents, que s'han registrat durant l'any.

Font: Moviments demogràfics. Departament d'Estadística. Ajuntament de Barcelona.



## 2.Moviment natural

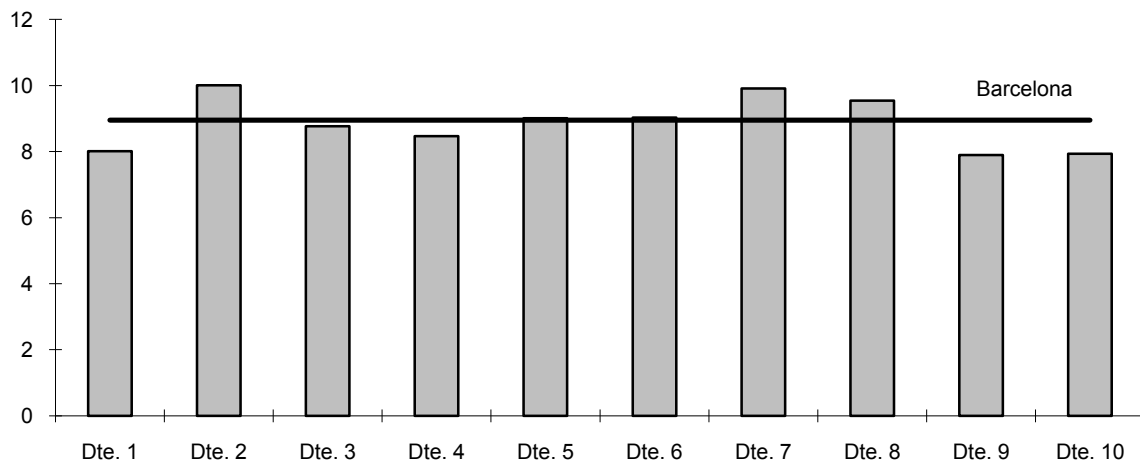
### 7.Defuncions i taxes per districtes. 2007-2011

| Districtes             | Defuncions |        |        |        |        | Taxes de mortalitat |      |      |      |      |
|------------------------|------------|--------|--------|--------|--------|---------------------|------|------|------|------|
|                        | 2007       | 2008   | 2009   | 2010   | 2011   | 2007                | 2008 | 2009 | 2010 | 2011 |
| BARCELONA              | 15.419     | 15.016 | 15.209 | 14.623 | 14.458 | 9,7                 | 9,3  | 9,4  | 9,0  | 8,9  |
| 1. Ciutat Vella        | 1.009      | 967    | 914    | 936    | 830    | 9,0                 | 8,7  | 8,5  | 9,0  | 8,0  |
| 2. Eixample            | 2.856      | 2.875  | 2.827  | 2.748  | 2.647  | 10,9                | 10,8 | 10,6 | 10,3 | 10,0 |
| 3. Sants-Montjuïc      | 1.699      | 1.575  | 1.587  | 1.546  | 1.603  | 9,5                 | 8,7  | 8,7  | 8,5  | 8,8  |
| 4. Les Corts           | 711        | 779    | 702    | 751    | 698    | 8,7                 | 9,4  | 8,5  | 9,1  | 8,5  |
| 5. Sarrià-Sant Gervasi | 1.331      | 1.289  | 1.328  | 1.303  | 1.302  | 9,4                 | 9,0  | 9,2  | 9,0  | 9,0  |
| 6. Gràcia              | 1.296      | 1.186  | 1.210  | 1.132  | 1.097  | 10,8                | 9,7  | 9,8  | 9,2  | 9,0  |
| 7. Horta-Guinardó      | 1.682      | 1.618  | 1.744  | 1.660  | 1.684  | 10,0                | 9,5  | 10,2 | 9,7  | 9,9  |
| 8. Nou Barris          | 1.648      | 1.629  | 1.645  | 1.513  | 1.600  | 10,0                | 9,7  | 9,8  | 9,0  | 9,5  |
| 9. Sant Andreu         | 1.247      | 1.190  | 1.292  | 1.156  | 1.163  | 8,7                 | 8,2  | 8,8  | 7,9  | 7,9  |
| 10. Sant Martí         | 1.940      | 1.907  | 1.960  | 1.877  | 1.834  | 8,7                 | 8,4  | 8,6  | 8,2  | 7,9  |
| No consta              | 0          | 1      | 0      | 1      | 0      | -                   | -    | -    | -    | -    |

Nota: dades provisionals de naixements i defuncions dels residents, que s'han registrat durant l'any.

Font: Moviments demogràfics. Departament d'Estadística. Ajuntament de Barcelona.

Taxa de mortalitat per districtes. 2011



## 2.Moviment natural

### 8.Esperança de vida de Barcelona. 1900-2010

| <i>Any</i> | <i>TOTAL</i> | <i>Home</i> | <i>Dona</i> |
|------------|--------------|-------------|-------------|
| 1900-1901  | 31,6         | 29,8        | 33,4        |
| 1904-1907  | 34,6         | 32,6        | 36,0        |
| 1909-1912  | 36,6         | 34,5        | 38,7        |
| 1915-1916  | 37,4         | 35,9        | 39,0        |
| 1920-1921  | 38,2         | 38,6        | 43,1        |
| 1924-1927  | 45,7         | 46,6        | 51,9        |
| 1929-1932  | 48,8         | 49,7        | 54,7        |
| 1940-1941  | 56,1         | 54,2        | 61,9        |
| 1944-1947  | 63,0         | 59,2        | 66,2        |
| 1949-1952  | 65,6         | 62,2        | 68,5        |
| 1954-1957  | 70,0         | 67,2        | 73,8        |
| 1959-1962  | 71,6         | 68,9        | 75,1        |
| 1964-1967  | 72,1         | 69,0        | 74,9        |
| 1969-1972  | 72,2         | 68,9        | 75,1        |
| 1974-1975  | 73,1         | 69,5        | 77,1        |
| 1980-1981  | 76,5         | 73,0        | 79,4        |
| 1983       | 77,2         | 73,6        | 80,3        |
| 1984       | 77,7         | 74,1        | 80,9        |
| 1985       | 77,3         | 73,8        | 80,9        |
| 1986       | 76,6         | 73,1        | 79,8        |
| 1987       | 77,1         | 73,6        | 80,2        |
| 1988       | 77,1         | 73,3        | 80,6        |
| 1989       | 77,3         | 73,2        | 81,1        |
| 1990       | 77,1         | 73,3        | 80,7        |
| 1991       | 76,8         | 73,0        | 80,2        |
| 1992       | 77,2         | 72,9        | 81,2        |
| 1993       | 77,6         | 73,5        | 81,3        |
| 1994       | 77,6         | 73,6        | 81,2        |
| 1995       | 77,7         | 73,5        | 81,5        |
| 1996       | 78,5         | 74,1        | 82,6        |
| 1997       | 78,8         | 75,0        | 82,3        |
| 1998       | 78,9         | 75,2        | 82,1        |
| 1999       | 78,6         | 74,7        | 82,2        |
| 2000       | 79,1         | 75,3        | 82,6        |
| 2001       | 79,8         | 76,2        | 83,0        |
| 2002       | 79,9         | 76,4        | 83,1        |
| 2003       | 80,3         | 76,8        | 83,5        |
| 2004       | 81,3         | 77,5        | 84,3        |
| 2005       | 80,6         | 77,0        | 83,9        |
| 2006       | 82,1         | 78,3        | 85,4        |
| 2007       | 82,0         | 78,3        | 85,2        |
| 2008       | 82,3         | 79,0        | 85,2        |
| 2009       | 82,5         | 79,2        | 85,3        |
| 2010       | 82,8         | 79,3        | 85,9        |

Departament d'Estadística. Ajuntament de Barcelona.

Font: Agència de Salut Pública de Barcelona. Ajuntament de Barcelona.

## 2.Moviment natural

### 9.Naixements i taxes definitives per àmbits territorials. 2006-2010

|                        | <i>Naixements</i> |           |           |           |           | <i>Taxes de natalitat</i> |      |      |      |      |
|------------------------|-------------------|-----------|-----------|-----------|-----------|---------------------------|------|------|------|------|
|                        | 2006              | 2007      | 2008      | 2009      | 2010      | 2006                      | 2007 | 2008 | 2009 | 2010 |
| Barcelona              | 14.904            | 15.074    | 15.660    | 14.799    | 15.047    | 9,4                       | 9,5  | 9,7  | 9,2  | 9,4  |
| Província Barcelona    | 60.867            | 61.722    | 64.694    | 61.715    | 61.204    | 11,7                      | 11,6 | 12,1 | 11,6 | 11,4 |
| Catalunya              | 82.300            | 84.037    | 89.249    | 85.204    | 84.368    | 11,8                      | 11,7 | 12,3 | 11,7 | 11,5 |
| Espanya                | 482.957           | 492.527   | 519.779   | 494.997   | 486.575   | 10,9                      | 10,9 | 11,4 | 10,7 | 10,5 |
| Unió Europea (dels 27) | 5.225.474         | 5.283.882 | 5.429.817 | 5.372.268 | 5.368.215 | 10,6                      | 10,6 | 10,9 | 10,7 | 10,7 |

Departament d'Estadística. Ajuntament de Barcelona.

Font: Instituto Nacional de Estadística.

Institut d'Estadística de Catalunya.

Eurostat, web consultada a l'agost 2012.

## 2.Moviment natural

### 10.Defuncions i taxes definitives per àmbits territorials. 2006-2010

|                        | <i>Defuncions</i> |           |           |           |         | <i>Taxes de mortalitat</i> |      |      |      |      |
|------------------------|-------------------|-----------|-----------|-----------|---------|----------------------------|------|------|------|------|
|                        | 2006              | 2007      | 2008      | 2009      | 2010    | 2006                       | 2007 | 2008 | 2009 | 2010 |
| Barcelona              | 15.876            | 16.140    | 15.739    | 15.654    | 15.520  | 10,0                       | 10,0 | 9,8  | 9,7  | 9,4  |
| Província Barcelona    | 42.286            | 43.997    | 43.827    | 43.933    | 43.421  | 8,1                        | 8,3  | 8,2  | 8,2  | 8,1  |
| Catalunya              | 57.863            | 60.005    | 60.110    | 60.261    | 59.700  | 8,3                        | 8,4  | 8,3  | 8,3  | 8,2  |
| Espanya                | 371.478           | 385.361   | 386.324   | 384.933   | 382.047 | 8,4                        | 8,5  | 8,4  | 8,3  | 8,3  |
| Unió Europea (dels 27) | 4.747.976         | 4.798.181 | 4.834.975 | 4.843.636 | -       | 9,6                        | 9,7  | 9,7  | 9,7  | -    |

Departament d'Estadística. Ajuntament de Barcelona.

Font: Instituto Nacional de Estadística.

Institut d'Estadística de Catalunya.

Eurostat, web consultada a l'agost 2012.

## 2.Moviment natural

### 11.Taxes de fecunditat per àmbits territorials. 2006-2010

| <i>Grups edats</i>         | <i>2006</i> | <i>2007</i> | <i>2008</i> | <i>2009</i> | <i>2010</i> |
|----------------------------|-------------|-------------|-------------|-------------|-------------|
| <b>BARCELONA</b>           |             |             |             |             |             |
| Global                     | 37,0        | 38,0        | 38,7        | 36,7        | 37,7        |
| 15-19 anys                 | 8,5         | 9,3         | 9,9         | 8,1         | 7,5         |
| 20-24 anys                 | 23,2        | 23,7        | 26,8        | 24,2        | 24,9        |
| 25-29 anys                 | 40,0        | 40,4        | 40,8        | 37,3        | 38,4        |
| 30-34 anys                 | 83,6        | 84,0        | 80,8        | 75,3        | 77,2        |
| 35-39 anys                 | 62,6        | 65,1        | 68,4        | 65,5        | 68,4        |
| 40-44 anys                 | 12,5        | 13,4        | 13,7        | 15,2        | 15,5        |
| 45-49 anys                 | 1,0         | 1,3         | 0,7         | 1,4         | 1,2         |
| <b>CATALUNYA</b>           |             |             |             |             |             |
| Global                     | 46,4        | 46,6        | 48,9        | 46,5        | 46,3        |
| 15-19 anys                 | 11,0        | 12,1        | 12,9        | 11,2        | 10,1        |
| 20-24 anys                 | 38,2        | 39,3        | 44,2        | 41,9        | 39,9        |
| 25-29 anys                 | 70,2        | 69,3        | 73,3        | 68,8        | 67,9        |
| 30-34 anys                 | 102,4       | 100,8       | 102,4       | 96,5        | 98,8        |
| 35-39 anys                 | 58,8        | 60,1        | 64,6        | 63,3        | 63,7        |
| 40-44 anys                 | 10,8        | 11,6        | 12,4        | 13,2        | 14,1        |
| 45-49 anys                 | 0,9         | 1,0         | 0,8         | 1,2         | 1,0         |
| <b>PROVÍNCIA BARCELONA</b> |             |             |             |             |             |
| Global                     | 46,7        | 46,8        | 49,0        | 47,4        | 47,1        |
| <b>ESPANYA</b>             |             |             |             |             |             |
| Global                     | 42,9        | 43,2        | 45,1        | 43,1        | 42,6        |

Departament d'Estadística. Ajuntament de Barcelona.

Font: Instituto Nacional de Estadística.

Institut d'Estadística de Catalunya.

Agència de Salut Pública de Barcelona. Ajuntament de Barcelona.

## 2.Moviment natural

### 12.Nombre de fills per dona per àmbits territorials. 2006-2010

|                     | <i>2006</i> | <i>2007</i> | <i>2008</i> | <i>2009</i> | <i>2010</i> |
|---------------------|-------------|-------------|-------------|-------------|-------------|
| Barcelona           | 1,16        | 1,15        | 1,20        | 1,13        | 1,16        |
| Província Barcelona | 1,46        | 1,47        | 1,56        | 1,52        | 1,51        |
| Catalunya           | 1,45        | 1,46        | 1,54        | 1,47        | 1,47        |
| Espanya             | 1,38        | 1,39        | 1,46        | 1,39        | 1,38        |

Departament d'Estadística. Ajuntament de Barcelona.

Font: Instituto Nacional de Estadística.

Institut d'Estadística de Catalunya.

Agència de Salut Pública de Barcelona. Ajuntament de Barcelona.



## 2.Moviment natural

### 13.Naixements de Barcelona per nacionalitat dels pares. 2006-2010

|                                  | 2006   | %     | 2007   | %     | 2008   | %     | 2009   | %     | 2010   | %     |
|----------------------------------|--------|-------|--------|-------|--------|-------|--------|-------|--------|-------|
| TOTAL                            | 14.904 | 100,0 | 15.074 | 100,0 | 15.660 | 100,0 | 14.882 | 100,0 | 15.047 | 100,0 |
| pare i mare espanyols            | 10.026 | 67,3  | 9.738  | 64,6  | 9.746  | 62,2  | 9.098  | 61,1  | 9.006  | 59,9  |
| pare i mare estrangers           | 2.711  | 18,2  | 3.027  | 20,1  | 3.304  | 21,1  | 3.049  | 20,5  | 3.148  | 20,9  |
| pare estranger i mare espanyola  | 894    | 6,0   | 958    | 6,4   | 1.009  | 6,4   | 1.091  | 7,3   | 1.099  | 7,3   |
| pare espanyol i mare estrangera  | 825    | 5,5   | 894    | 5,9   | 902    | 5,8   | 943    | 6,3   | 1.089  | 7,2   |
| pare no consta i mare espanyola  | 247    | 1,7   | 204    | 1,4   | 282    | 1,8   | 307    | 2,1   | 311    | 2,1   |
| pare no consta i mare estrangera | 201    | 1,3   | 253    | 1,7   | 288    | 1,8   | 252    | 1,7   | 252    | 1,7   |
| pare espanyol i mare no consta   | -      | -     | -      | -     | 51     | 0,3   | 45     | 0,3   | 49     | 0,3   |
| pare estranger i mare no consta  | -      | -     | -      | -     | 28     | 0,2   | 36     | 0,2   | 31     | 0,2   |
| pare no consta i mare no consta  | -      | -     | -      | -     | 50     | 0,3   | 61     | 0,4   | 62     | 0,4   |

Departament d'Estadística. Ajuntament de Barcelona.  
Font: Instituto Nacional de Estadística.

## 2.Moviment natural

### 14.Naixements de Barcelona per edat de la mare. 2006-2010

| <i>Edat de la mare</i> | 2006   | %     | 2007   | %     | 2008   | %     | 2009   | %     | 2010   | %     |
|------------------------|--------|-------|--------|-------|--------|-------|--------|-------|--------|-------|
| Total naixements       | 14.904 | 100,0 | 15.074 | 100,0 | 15.660 | 100,0 | 14.882 | 100,0 | 15.047 | 100,0 |
| Menys de 19 anys       | 276    | 1,9   | 295    | 2,0   | 318    | 2,0   | 256    | 1,7   | 238    | 1,6   |
| De 20 a 24 anys        | 1.078  | 7,2   | 1.050  | 7,0   | 1.174  | 7,5   | 1.035  | 7,0   | 1.001  | 6,7   |
| De 25 a 29 anys        | 2.745  | 18,4  | 2.671  | 17,7  | 2.697  | 17,2  | 2.441  | 16,4  | 2.403  | 16,0  |
| De 30 a 34 anys        | 5.974  | 40,1  | 6.014  | 39,9  | 5.969  | 38,1  | 5.576  | 37,5  | 5.596  | 37,2  |
| De 35 a 39 anys        | 4.004  | 26,9  | 4.149  | 27,5  | 4.478  | 28,6  | 4.409  | 29,6  | 4.638  | 30,8  |
| De 40 a 44 anys        | 765    | 5,1   | 816    | 5,4   | 848    | 5,4   | 940    | 6,3   | 951    | 6,3   |
| De 45 a 49 anys        | 62     | 0,4   | 79     | 0,5   | 47     | 0,3   | 80     | 0,5   | 71     | 0,5   |
| No consta              | 0      | -     | 0      | -     | 129    | 0,8   | 145    | 1,0   | 149    | 1,0   |

Departament d'Estadística. Ajuntament de Barcelona.  
Font: Instituto Nacional de Estadística.

## 2.Moviment natural

### 15.Indicadors de natalitat de Barcelona. 2006-2010

|                              | 2006    | 2007    | 2008    | 2009    | 2010    |
|------------------------------|---------|---------|---------|---------|---------|
| Pes del nadó (grams)         |         |         |         |         |         |
| Espanyol                     | 3.197,5 | 3.193,0 | 3.208,1 | 3.196,7 | 3.187,3 |
| Estranger                    | 3.290,2 | 3.297,6 | 3.313,9 | 3.309,7 | 3.304,9 |
| Nombre mig de fills per dona |         |         |         |         |         |
| Espanyola                    | 1,5     | 1,5     | 1,6     | 1,6     | 1,5     |
| Estrangera                   | 1,4     | 1,4     | 1,5     | 1,5     | 1,5     |
| Edat mitjana del pare        |         |         |         |         |         |
| Espanyol                     | 34,9    | 34,5    | 35,2    | 35,7    | 35,8    |
| Estranger                    | 33,0    | 31,3    | 33,2    | 33,1    | 33,6    |
| Edat mitjana de la mare      |         |         |         |         |         |
| Espanyola                    | 32,9    | 33,1    | 33,1    | 33,4    | 33,6    |
| Estrangera                   | 29,3    | 29,6    | 29,6    | 30,0    | 30,2    |

Departament d'Estadística. Ajuntament de Barcelona.  
Font: Instituto Nacional de Estadística.

## 2.Moviment natural

### 16.Edat mitjana de la mare per ordre de naixement del fill de Barcelona. 2006-2010

|            | 2006 | 2007 | 2008 | 2009 | 2010 |
|------------|------|------|------|------|------|
| 1r fill    |      |      |      |      |      |
| espanyola  | 31,7 | 32,0 | 32,1 | 32,4 | 32,7 |
| estrangera | 28,6 | 28,9 | 28,8 | 29,2 | 29,5 |
| 2n fill    |      |      |      |      |      |
| espanyola  | 34,2 | 34,2 | 34,2 | 34,6 | 34,6 |
| estrangera | 30,4 | 30,3 | 30,6 | 31,0 | 31,2 |
| 3r fill    |      |      |      |      |      |
| espanyola  | 35,5 | 35,5 | 35,2 | 35,5 | 35,5 |
| estrangera | 31,5 | 32,3 | 31,9 | 32,0 | 32,3 |
| 4t fill    |      |      |      |      |      |
| espanyola  | 35,3 | 35,7 | 36,2 | 35,8 | 35,6 |
| estrangera | 32,7 | 34,2 | 33,5 | 33,9 | 33,5 |

Departament d'Estadística. Ajuntament de Barcelona.  
Font: Instituto Nacional de Estadística.

## 2.Moviment natural

### 17.Esperança de vida per àmbits territorials. 2006-2010

|                               | 2006 | 2007 | 2008 | 2009 | 2010 |
|-------------------------------|------|------|------|------|------|
| <b>BARCELONA</b>              |      |      |      |      |      |
| Total                         | 82,1 | 82,0 | 82,3 | 82,5 | 82,8 |
| Homes                         | 78,3 | 78,3 | 79,0 | 79,2 | 79,3 |
| Dones                         | 85,4 | 85,2 | 85,2 | 85,3 | 85,9 |
| <b>PROVÍNCIA BARCELONA</b>    |      |      |      |      |      |
| Total                         | 81,5 | 81,5 | 81,7 | 82,0 | 82,3 |
| Homes                         | 78,2 | 78,3 | 78,7 | 79,0 | 79,3 |
| Dones                         | 84,7 | 84,6 | 84,6 | 84,8 | 85,2 |
| <b>CATALUNYA</b>              |      |      |      |      |      |
| Total                         | 81,4 | 81,4 | 81,6 | 81,9 | 82,2 |
| Homes                         | 78,1 | 78,2 | 78,7 | 78,9 | 79,2 |
| Dones                         | 84,5 | 84,5 | 84,5 | 84,8 | 85,2 |
| <b>ESPANYA</b>                |      |      |      |      |      |
| Total                         | 81,0 | 80,9 | 81,2 | 81,6 | 82,0 |
| Homes                         | 77,7 | 77,8 | 78,2 | 78,5 | 78,9 |
| Dones                         | 84,2 | 84,1 | 84,3 | 84,6 | 84,9 |
| <b>UNIÓ EUROPEA (dels 27)</b> |      |      |      |      |      |
| Total                         | 78,3 | 78,5 | 78,8 | 79,0 | -    |
| Homes                         | 75,2 | 75,4 | 75,7 | 76,0 | -    |
| Dones                         | 81,4 | 81,5 | 81,7 | 81,9 | -    |

Departament d'Estadística. Ajuntament de Barcelona.

Font: Instituto Nacional de Estadística.

Institut d'Estadística de Catalunya.

Agència de Salut Pública de Barcelona. Ajuntament de Barcelona.

Eurostat, web consultada a agost 2012.

**2.Moviment natural****18.Taxa de natalitat d'algunes ciutats. 2001-2010**

| <i>Ciutats</i> | 2001 | 2002 | 2003 | 2004 | 2005 | 2006 | 2007 | 2008 | 2009 | 2010 |
|----------------|------|------|------|------|------|------|------|------|------|------|
| Paris          | 14,9 | 15,0 | 14,6 | 14,7 | 14,4 | 14,5 | 14,0 | 19,2 | 19,4 | 19,6 |
| Copenhage      | 16,3 | 16,1 | 16,2 | 16,0 | 15,7 | 16,4 | 16,7 | 16,8 | 17,1 | 17,6 |
| Oslo           | 15,2 | 15,2 | 16,0 | 16,6 | 16,9 | 17,5 | 17,2 | 17,7 | 17,8 | 17,5 |
| Estocolm       | 12,7 | 13,6 | 14,2 | 14,8 | 14,9 | 15,5 | 15,6 | 15,9 | 16,0 | 16,4 |
| Amsterdam      | 14,6 | 14,2 | 14,4 | 14,3 | 14,2 | 13,7 | 14,0 | 14,2 | 14,6 | 14,8 |
| Nova York      | 14,9 | 14,6 | 14,8 | 13,1 | 13,0 | 14,5 | 15,1 | 14,6 | 14,5 | 14,7 |
| Praga          | 8,3  | 8,4  | 8,7  | 9,5  | 10,2 | 10,5 | 11,0 | 11,6 | 11,6 | 11,8 |
| Hèlsinki       | 11,1 | 10,8 | 11,3 | 11,1 | 10,9 | 11,0 | 10,7 | 11,2 | 11,3 | 11,5 |
| Frankfurt      | 9,5  | 9,6  | 9,8  | 10,2 | 10,3 | 10,2 | 10,6 | 10,7 | 10,4 | 10,6 |
| Viena          | 9,8  | 10,6 | 10,4 | 10,4 | 10,1 | 10,3 | 10,1 | 10,3 | 10,1 | 10,6 |
| Munic          | 9,7  | 9,8  | 10,1 | 10,0 | 10,2 | 9,8  | 8,3  | 10,3 | 10,5 | 10,5 |
| Madrid         | 9,6  | 10,3 | 10,0 | 10,4 | 10,0 | 10,2 | 10,7 | 11,3 | 11,3 | 10,4 |
| Belgrad        | 9,8  | 9,9  | 9,8  | 9,8  | 9,4  | 9,4  | 9,3  | 10,3 | 10,5 | 9,9  |
| Milà           | 9,4  | 9,6  | 9,6  | 9,8  | 9,4  | 9,4  | 9,9  | 9,7  | 9,4  | 9,6  |
| Nàpols         | -    | 10,7 | 10,9 | 10,7 | 10,4 | 10,4 | 10,5 | 10,0 | 9,8  | 9,5  |
| Budapest       | 8,4  | 8,6  | 8,5  | 8,8  | 9,4  | 9,9  | 10,0 | 10,1 | 10,0 | 9,5  |
| Colonia        | 9,6  | 9,4  | 9,4  | 9,2  | 9,3  | 9,4  | 9,1  | 10,3 | 9,8  | 9,4  |
| Berlín         | 8,5  | 8,5  | 8,5  | 8,7  | 8,5  | 8,7  | 9,1  | 9,3  | 9,3  | 9,3  |
| València       | 9,1  | 9,4  | 9,7  | 9,9  | 10,1 | 9,9  | 10,3 | 11,2 | 9,4  | 9,3  |
| Roma           | 9,0  | 8,9  | 10,0 | 10,2 | 9,7  | 9,8  | 9,1  | 10,1 | 9,5  | 9,2  |
| Barcelona      | 8,3  | 8,5  | 8,0  | 8,8  | 8,9  | 8,8  | 8,8  | 9,1  | 8,7  | 8,8  |
| Bolonya        | 7,3  | 7,8  | 7,7  | 8,1  | 7,9  | 8,1  | 8,1  | 8,1  | 8,4  | 8,2  |
| Gènova         | 7,3  | 7,4  | 7,6  | 7,6  | 7,4  | 7,6  | 7,5  | 7,8  | 7,8  | 7,6  |
| Londres        | 14,5 | 14,2 | 14,7 | 15,1 | 15,5 | 15,8 | 16,3 | 16,8 | 16,7 | -    |

Departament d'Estadística. Ajuntament de Barcelona.

Font: Anuaris de les diferents ciutats.

**2.Moviment natural****19.Taxa de mortalitat d'algunes ciutats. 2001-2010**

| <i>Ciutats</i> | 2001 | 2002 | 2003 | 2004 | 2005 | 2006 | 2007 | 2008 | 2009 | 2010 |
|----------------|------|------|------|------|------|------|------|------|------|------|
| Gènova         | 13,8 | 13,8 | 14,7 | 12,9 | 13,2 | 13,2 | 13,2 | 13,7 | 13,8 | 13,6 |
| Budapest       | 14,1 | 13,8 | 13,9 | 13,6 | 13,8 | 13,4 | 13,4 | 12,8 | 12,8 | 12,7 |
| Bolonya        | 12,8 | 12,6 | 13,8 | 12,5 | 13,0 | 13,0 | 12,8 | 12,9 | 12,7 | 12,3 |
| Belgrad        | 11,6 | 11,9 | 12,1 | 12,0 | 12,1 | 11,7 | 11,8 | 12,3 | 11,8 | 11,0 |
| Milà           | 11,5 | 11,5 | 11,4 | 10,5 | 10,4 | 10,2 | 9,9  | 10,8 | 10,2 | 10,4 |
| Nàpols         | -    | 9,2  | 9,6  | 9,3  | 9,8  | 9,4  | 9,7  | 10,0 | 10,0 | 10,0 |
| Praga          | 11,3 | 11,5 | 11,6 | 11,0 | 10,8 | 10,3 | 10,2 | 10,0 | 9,9  | 9,8  |
| Roma           | 9,1  | 9,3  | 10,4 | 10,1 | 9,9  | 9,3  | 9,3  | 9,5  | 9,8  | 9,7  |
| Viena          | 10,9 | 10,9 | 10,7 | 9,8  | 9,7  | 9,5  | 9,4  | 9,3  | 9,4  | 9,3  |
| Berlín         | 9,7  | 9,9  | 9,8  | 9,4  | 9,4  | 9,3  | 9,1  | 9,2  | 9,2  | 9,2  |
| Barcelona      | 10,4 | 10,1 | 10,3 | 9,4  | 10,1 | 9,3  | 9,7  | 9,3  | 9,4  | 9,0  |
| Colonia        | 9,4  | 9,5  | 9,5  | 9,0  | 9,7  | 9,0  | 8,8  | 9,4  | 9,3  | 8,8  |
| Hèlsinki       | 9,2  | 9,2  | 9,2  | 9,0  | 8,5  | 8,8  | 8,6  | 8,5  | 8,5  | 8,8  |
| Copenhage      | 12,3 | 12,2 | 11,4 | 11,0 | 10,6 | 10,3 | 9,8  | 9,3  | 9,1  | 8,5  |
| València       | 8,9  | 9,1  | 9,2  | 8,6  | 8,6  | 8,4  | 8,5  | 8,7  | 8,3  | 8,4  |
| Frankfurt      | 9,3  | 9,6  | 9,8  | 9,1  | 8,7  | 8,7  | 8,4  | 8,5  | 8,5  | 8,3  |
| Estocolm       | 10,5 | 10,5 | 10,3 | 9,8  | 9,7  | 9,5  | 9,2  | 8,8  | 8,4  | 8,2  |
| Madrid         | 9,2  | 8,8  | 8,6  | 8,4  | 8,4  | 8,0  | 8,4  | 8,3  | 8,1  | 8,0  |
| Munic          | 9,1  | 9,3  | 9,0  | 8,3  | 8,1  | 8,2  | 7,7  | 7,7  | 8,0  | 7,8  |
| Paris          | 7,5  | 7,3  | 7,7  | 6,6  | 6,7  | 6,4  | 6,4  | 7,4  | 7,4  | 7,5  |
| Oslo           | 10,5 | 10,3 | 9,7  | 9,3  | 8,9  | 8,7  | 8,3  | 8,1  | 7,6  | 7,3  |
| Amsterdam      | 9,0  | 8,9  | 8,9  | 8,0  | 8,0  | 7,7  | 7,5  | 7,6  | 7,0  | 7,0  |
| Nova York      | 7,5  | 7,2  | 7,2  | 8,0  | 7,9  | 6,6  | 6,4  | 6,3  | 6,1  | 6,2  |
| Londres        | 8,2  | 7,8  | 7,8  | 7,7  | 7,3  | 6,9  | 6,7  | 6,6  | 6,4  | -    |

Departament d'Estadística. Ajuntament de Barcelona.

Font: Anuaris de les diferents ciutats.

## 2.Moviment natural

### 20.Rànkings de noms dels nadons de Barcelona. 2011

| <i>Noms nens</i> |     | <i>Noms nenes</i> |     |
|------------------|-----|-------------------|-----|
| Marc             | 206 | Martina           | 154 |
| Alex             | 141 | Julia             | 153 |
| Pol              | 124 | Laia              | 145 |
| Pau              | 118 | Maria             | 123 |
| Eric             | 112 | Lucia             | 121 |
| Martí            | 103 | Paula             | 113 |
| Gerard           | 97  | Sofia             | 109 |
| Arnau            | 94  | Carla             | 104 |
| Biel             | 85  | Noa               | 103 |
| David            | 85  | Sara              | 96  |
| Daniel           | 80  | Aina              | 94  |
| Hugo             | 79  | Claudia           | 93  |
| Nicolas          | 78  | Emma              | 81  |
| Bruno            | 74  | Ariadna           | 80  |
| Jan              | 74  | Alba              | 78  |
| Lucas            | 70  | Ona               | 74  |
| Pablo            | 67  | Daniela           | 67  |
| Adrià            | 66  | Clara             | 65  |
| Alejandro        | 63  | Irene             | 59  |
| Victor           | 63  | Nora              | 57  |
| Aleix            | 61  | Marta             | 55  |
| Nil              | 61  | Olivia            | 53  |
| Oriol            | 60  | Anna              | 50  |
| Leo              | 58  | Berta             | 50  |
| Guillem          | 57  | Jana              | 50  |

Font: Moviments demogràfics. Departament d'Estadística. Ajuntament de Barcelona.

## 2.Moviment natural

### 21.Matrimonis segons nacionalitat de Barcelona. 2006-2010

|                     | 2006  | %     | 2007  | %     | 2008  | %     | 2009  | %     | 2010  | %     |
|---------------------|-------|-------|-------|-------|-------|-------|-------|-------|-------|-------|
| TOTAL               | 6.738 | 100,0 | 6.073 | 100,0 | 6.367 | 100,0 | 6.385 | 100,0 | 6.148 | 100,0 |
| Espanyol-espanyol   | 4.721 | 70,1  | 4.081 | 67,2  | 3.997 | 62,8  | 3.758 | 58,9  | 3.646 | 59,3  |
| Estranger-estranger | 519   | 7,7   | 467   | 7,7   | 576   | 9,0   | 631   | 9,9   | 588   | 9,6   |
| Espanyol-estranger  | 1.498 | 22,2  | 1.525 | 25,1  | 1.794 | 28,2  | 1.996 | 31,3  | 1.914 | 31,1  |

Departament d'Estadística. Ajuntament de Barcelona.

Font: Instituto Nacional de Estadística.

## 2.Moviment natural

### 22.Edat mitjana dels cònjuges dels matrimonis de Barcelona. 2006-2010

|                     | 2006 | 2007 | 2008 | 2009 | 2010 |
|---------------------|------|------|------|------|------|
| Espanyol-espanyol   |      |      |      |      |      |
| 1r cònjuge          | 36,9 | 36,7 | 37,6 | 38,0 | 38,6 |
| 2n cònjuge          | 34,6 | 34,4 | 35,2 | 35,5 | 36,5 |
| Estranger-estranger |      |      |      |      |      |
| 1r cònjuge          | 31,8 | 32,0 | 32,0 | 31,9 | 32,8 |
| 2n cònjuge          | 30,1 | 30,1 | 30,1 | 30,0 | 30,9 |
| Espanyol-estranger  |      |      |      |      |      |
| 1r cònjuge          | 34,3 | 35,4 | 35,2 | 35,3 | 36,4 |
| 2n cònjuge          | 31,6 | 32,5 | 32,4 | 32,5 | 33,7 |

Departament d'Estadística. Ajuntament de Barcelona.

Font: Instituto Nacional de Estadística.

## 2.Moviment natural

### 23.Tipus de matrimonis segons nacionalitat de Barcelona. 2006-2010

|                     | 2006  | %     | 2007  | %     | 2008  | %     | 2009  | %     | 2010  | %     |
|---------------------|-------|-------|-------|-------|-------|-------|-------|-------|-------|-------|
| Total matrimonis    | 6.738 | 100,0 | 6.073 | 100,0 | 6.367 | 100,0 | 6.385 | 100,0 | 6.148 | 100,0 |
| Religiós            | 2.197 | 32,6  | 1.916 | 31,5  | 1.757 | 27,6  | 1.459 | 22,9  | 1.290 | 21,0  |
| Altres religions    | 53    | 0,8   | 46    | 0,8   | 61    | 1,0   | 64    | 1,0   | 49    | 0,8   |
| Civil               | 4.488 | 66,6  | 4.111 | 67,7  | 4.549 | 71,4  | 4.862 | 76,1  | 4.809 | 78,2  |
| Espanyol-espanyol   | 4.721 | 100,0 | 4.081 | 100,0 | 3.997 | 100,0 | 3.758 | 100,0 | 3.646 | 100,0 |
| Religiós            | 1.908 | 40,4  | 1.634 | 40,0  | 1.447 | 36,2  | 1.161 | 30,9  | 1.011 | 27,7  |
| Altres religions    | 15    | 0,3   | 11    | 0,3   | 18    | 0,5   | 11    | 0,3   | 11    | 0,3   |
| Civil               | 2.798 | 59,3  | 2.436 | 59,7  | 2.532 | 63,3  | 2.586 | 68,8  | 2.624 | 72,0  |
| Estranger-estranger | 519   | 100,0 | 467   | 100,0 | 576   | 100,0 | 631   | 100,0 | 588   | 100,0 |
| Religiós            | 72    | 13,9  | 69    | 14,8  | 80    | 13,9  | 77    | 12,2  | 51    | 8,7   |
| Altres religions    | 17    | 3,3   | 12    | 2,6   | 23    | 4,0   | 23    | 3,6   | 23    | 3,9   |
| Civil               | 430   | 82,9  | 386   | 82,7  | 473   | 82,1  | 531   | 84,2  | 514   | 87,4  |
| Espanyol-estranger  | 1.498 | 100,0 | 1.525 | 100,0 | 1.794 | 100,0 | 1.996 | 100,0 | 1.914 | 100,0 |
| Religiós            | 217   | 14,5  | 213   | 14,0  | 230   | 12,8  | 221   | 11,1  | 228   | 11,9  |
| Altres religions    | 21    | 1,4   | 23    | 1,5   | 20    | 1,1   | 30    | 1,5   | 15    | 0,8   |
| Civil               | 1.260 | 84,1  | 1.289 | 84,5  | 1.544 | 86,1  | 1.745 | 87,4  | 1.671 | 87,3  |

Departament d'Estadística. Ajuntament de Barcelona.

Font: Instituto Nacional de Estadística.

### **3. Moviment migratori**





### 3.Moviment migratori

#### 1.Evolució de les altes i baixes de Barcelona. 1967-2011

| Any      | Altes per |            |         | Baixes per |           | Inscripció indeguda |
|----------|-----------|------------|---------|------------|-----------|---------------------|
|          | Total     | Immigració | Omissió | Total      | Emigració |                     |
| 1967     | 41.409    | 27.484     | 13.925  | 16.782     | 16.782    | -                   |
| 1968     | 25.850    | 19.695     | 6.155   | 21.874     | 21.874    | -                   |
| 1969     | 22.430    | 18.541     | 3.889   | 20.652     | 20.652    | -                   |
| 1970     | 26.746    | 20.982     | 5.764   | 15.218     | 15.218    | -                   |
| 1971     | 12.655    | 9.848      | 2.807   | 7.041      | 7.041     | -                   |
| 1972     | 19.064    | 15.591     | 3.473   | 13.054     | 13.054    | -                   |
| 1973     | 17.919    | 15.994     | 1.925   | 14.123     | 14.123    | -                   |
| 1974     | 18.909    | 15.285     | 3.624   | 17.292     | 17.292    | -                   |
| 1975     | 12.586    | 12.586     | -       | 11.567     | 11.567    | -                   |
| 1976     | 62.946    | 10.386     | 52.560  | 9.640      | 9.640     | -                   |
| 1977     | 73.255    | 10.621     | 62.634  | 13.840     | 13.840    | -                   |
| 1978     | 20.951    | 6.961      | 13.990  | 14.773     | 14.773    | -                   |
| 1979     | 11.658    | 8.850      | 2.808   | 15.769     | 15.769    | -                   |
| 1980     | 14.604    | 8.919      | 5.685   | 16.780     | 16.780    | -                   |
| 1981     | 5.218     | 5.218      | -       | 8.790      | 8.790     | -                   |
| 1982     | 5.598     | 5.598      | -       | 15.236     | 15.236    | -                   |
| 1983     | 9.269     | 9.269      | -       | 20.134     | 20.134    | -                   |
| 1984     | 19.345    | 11.198     | 8.147   | 21.103     | 21.103    | -                   |
| 1985     | 20.375    | 13.214     | 7.161   | 21.824     | 21.824    | -                   |
| 1986     | 20.094    | 8.932      | 11.162  | 15.919     | 15.919    | -                   |
| 1987     | 33.587    | 10.365     | 23.222  | 21.374     | 21.374    | -                   |
| 1988     | 25.033    | 11.310     | 13.723  | 24.593     | 24.593    | -                   |
| 1989     | 24.196    | 12.900     | 11.296  | 26.813     | 26.813    | -                   |
| 1990     | 22.675    | 14.962     | 7.713   | 28.936     | 28.936    | -                   |
| 1991     | 15.457    | 8.746      | 6.711   | 20.793     | 20.793    | -                   |
| 1992     | 36.071    | 11.466     | 24.605  | 27.065     | 27.065    | -                   |
| 1993     | 34.555    | 14.178     | 20.377  | 32.556     | 32.556    | -                   |
| 1994     | 25.899    | 15.865     | 10.034  | 36.412     | 36.412    | -                   |
| 1995     | 30.057    | 19.708     | 10.349  | 40.317     | 40.317    | -                   |
| 1996     | 38.064    | 11.028     | 27.036  | 32.223     | 32.223    | -                   |
| 1997     | 35.952    | 19.327     | 16.625  | 32.241     | 32.241    | -                   |
| 1998     | 41.143    | 23.207     | 17.936  | 38.245     | 38.245    | -                   |
| 1999     | 40.802    | 24.207     | 16.595  | 39.117     | 39.117    | -                   |
| 2000     | 59.922    | 23.650     | 36.272  | 39.092     | 39.092    | -                   |
| 2001     | 75.820    | 25.772     | 50.048  | 44.861     | 44.861    | -                   |
| 2002     | 98.108    | 31.782     | 66.326  | 52.448     | 52.448    | -                   |
| 2003     | 92.609    | 35.473     | 57.136  | 61.307     | 61.307    | -                   |
| 2004     | 94.542    | 38.026     | 56.516  | 79.031     | 59.039    | 19.992              |
| 2005 (1) | 104.327   | 70.360     | 33.967  | 86.407     | 60.947    | 25.460              |
| 2006 (2) | 111.551   | 94.815     | 16.736  | 124.997    | 62.132    | 62.865              |
| 2007     | 122.490   | 102.993    | 19.497  | 99.327     | 62.433    | 36.894              |
| 2008     | 119.441   | 102.317    | 17.124  | 101.338    | 60.519    | 40.819              |
| 2009     | 108.499   | 89.594     | 18.905  | 118.869    | 59.570    | 59.299              |
| 2010     | 114.039   | 91.672     | 22.367  | 117.873    | 59.055    | 58.818              |
| 2011     | 111.200   | 89.492     | 21.708  | 104.833    | 56.999    | 47.834              |

Altes per omissió: són les persones que, vivint habitualment en el municipi no figuren inscrites en el seu padró municipal, sol·liciten la seva inscripció en el mateix.

Baixes per inscripció indeguda: són les produïdes en detectar-se repeticions en inscripcions padronals o inscripcions improcedents per incomplir els requisits establerts en les disposicions reguladores del Padró.

(1) A partir del 2005, les altes per omissió s'han reduït, amb el corresponent increment de les altes per immigració, per un canvi de criteri per donar d'alta a un ciutadà no espanyol procedent de l'estranger. Per tant les dades, no són comparables amb els altres anys.

(2) La modificació legislativa introduïda per la Llei Orgànica 14/2003 d'estrangeria estableix que els estrangers no comunitaris sense autorització de residència permanent tenen la obligació de renovar la seva inscripció padronal cada dos anys, i en cas de no fer-ho els ajuntaments han de declarar la caducitat de la inscripció. Aquest procediment s'ha aplicat per primer cop amb les inscripcions que caducaven el desembre del 2005, i és per això l'augment de les baixes per inscripció indeguda, respecte els anys anteriors.

Font: Moviments demogràfics. Departament d'Estadística. Ajuntament de Barcelona.

### 3. Moviment migratori

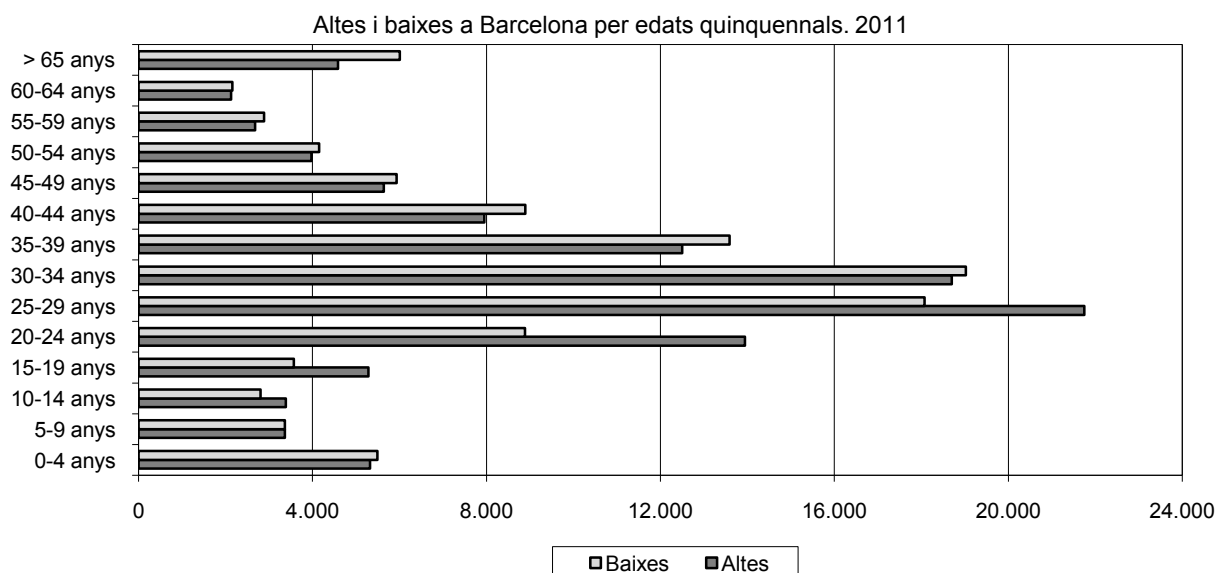
#### 2. Altes i baixes de Barcelona per sexe, edat i nacionalitat. 2011

|                     | Altes per |            |         | Baixes per |           |                     | Diferència entre altes i baixes |
|---------------------|-----------|------------|---------|------------|-----------|---------------------|---------------------------------|
|                     | Total     | Immigració | Omissió | Total      | Emigració | Inscripció indeguda |                                 |
| <b>Sexe</b>         | 111.200   | 89.492     | 21.708  | 104.833    | 56.999    | 47.834              | 6.367                           |
| Homes               | 58.216    | 45.880     | 12.336  | 56.457     | 28.893    | 27.564              | 1.759                           |
| Dones               | 52.984    | 43.612     | 9.372   | 48.376     | 28.106    | 20.270              | 4.608                           |
| <b>Nacionalitat</b> | 111.200   | 89.492     | 21.708  | 104.833    | 56.999    | 47.834              | 6.367                           |
| Espanyola           | 40.419    | 35.594     | 4.825   | 42.542     | 35.437    | 7.105               | -2.123                          |
| Estrangera          | 70.781    | 53.898     | 16.883  | 62.291     | 21.562    | 40.729              | 8.490                           |
| <b>Edat</b>         | 111.200   | 89.492     | 21.708  | 104.833    | 56.999    | 47.834              | 6.367                           |
| 0-4 anys            | 5.324     | 4.184      | 1.140   | 5.494      | 3.392     | 2.102               | -170                            |
| 5-9 anys            | 3.362     | 2.556      | 806     | 3.362      | 1.832     | 1.530               | 0                               |
| 10-14 anys          | 3.388     | 2.479      | 909     | 2.807      | 1.501     | 1.306               | 581                             |
| 15-19 anys          | 5.283     | 4.193      | 1.090   | 3.573      | 1.864     | 1.709               | 1.710                           |
| 20-24 anys          | 13.943    | 12.198     | 1.745   | 8.885      | 4.531     | 4.354               | 5.058                           |
| 25-29 anys          | 21.746    | 18.638     | 3.108   | 18.074     | 9.103     | 8.971               | 3.672                           |
| 30-34 anys          | 18.697    | 15.032     | 3.665   | 19.022     | 9.902     | 9.120               | -325                            |
| 35-39 anys          | 12.501    | 9.578      | 2.923   | 13.589     | 7.228     | 6.361               | -1.088                          |
| 40-44 anys          | 7.950     | 5.948      | 2.002   | 8.895      | 4.666     | 4.229               | -945                            |
| 45-49 anys          | 5.636     | 4.147      | 1.489   | 5.934      | 3.107     | 2.827               | -298                            |
| 50-54 anys          | 3.973     | 2.937      | 1.036   | 4.150      | 2.180     | 1.970               | -177                            |
| 55-59 anys          | 2.683     | 2.046      | 637     | 2.886      | 1.667     | 1.219               | -203                            |
| 60-64 anys          | 2.127     | 1.690      | 437     | 2.155      | 1.413     | 742                 | -28                             |
| > 65 anys           | 4.587     | 3.866      | 721     | 6.007      | 4.613     | 1.394               | -1.420                          |

Altes per omissió: són les persones que, vivint habitualment en el municipi no figuren inscrites en el seu padró municipal, sol·liciten la seva inscripció en el mateix.

Baixes per inscripció indeguda: són les produïdes en detectar-se repeticions en inscripcions padronals o inscripcions impropcedents per incomplir els requisits establerts en les disposicions reguladores del Padró.

Font: Moviments demogràfics. Departament d'Estadística. Ajuntament de Barcelona.



### 3.Moviment migratori

#### 3.Altes i baixes de Barcelona segons nacionalitats. 2011

|                        | <i>Altes per<br/>immigració</i> |                        | <i>Baixes per<br/>emigració</i> |                        | <i>Altes per<br/>omissió</i> |                        | <i>Baixes per<br/>inscripció<br/>indeguda</i> |
|------------------------|---------------------------------|------------------------|---------------------------------|------------------------|------------------------------|------------------------|---|
| TOTAL MOVIMENTS        | 89.492                          | TOTAL MOVIMENTS        | 56.999                          | TOTAL MOVIMENTS        | 21.708                       | TOTAL MOVIMENTS        | 47.834  |
| Espanya                | 35.594                          | Espanya                | 35.437                          | Espanya                | 4.825                        | Espanya                | 7.105   |
| Pakistan               | 6.553                           | Pakistan               | 2.899                           | Pakistan               | 2.782                        | Pakistan               | 5.664   |
| Xina                   | 3.290                           | Xina                   | 1.654                           | Xina                   | 1.419                        | Xina                   | 2.485   |
| Itàlia                 | 3.040                           | Marroc                 | 1.468                           | Bolívia                | 1.031                        | Bolívia                | 2.153   |
| Colòmbia               | 2.746                           | Equador                | 1.314                           | Perú                   | 997                          | Itàlia                 | 1.898   |
| Marroc                 | 2.387                           | Colòmbia               | 1.217                           | Marroc                 | 964                          | Equador                | 1.834   |
| Dominicana, República  | 2.026                           | Bolívia                | 1.152                           | Equador                | 955                          | Marroc                 | 1.826   |
| Perú                   | 1.974                           | Itàlia                 | 980                             | Filipines              | 646                          | Perú                   | 1.605   |
| Equador                | 1.842                           | Perú                   | 945                             | Colòmbia               | 644                          | Colòmbia               | 1.533   |
| Bolívia                | 1.837                           | Dominicana, República  | 908                             | Dominicana, República  | 549                          | Brasil                 | 1.493   |
| França                 | 1.656                           | Índia                  | 868                             | Itàlia                 | 547                          | França                 | 1.328   |
| Brasil                 | 1.464                           | Brasil                 | 614                             | Índia                  | 498                          | Índia                  | 1.280   |
| Índia                  | 1.456                           | Argentina              | 595                             | Bangla Desh            | 393                          | Argentina              | 1.137   |
| Romania                | 1.446                           | Romania                | 453                             | Brasil                 | 376                          | Romania                | 1.115   |
| Hondures               | 1.374                           | Paraguai               | 438                             | Romania                | 374                          | Mèxic                  | 950   |
| Mèxic                  | 1.299                           | Hondures               | 410                             | Argentina              | 373                          | Xile                   | 857   |
| Veneçuela              | 1.172                           | França                 | 385                             | Hondures               | 353                          | Dominicana, República  | 789   |
| Argentina              | 1.128                           | Veneçuela              | 352                             | Paraguai               | 334                          | Estats Units d'Amèrica | 773   |
| Estats Units d'Amèrica | 1.004                           | Rússia                 | 344                             | França                 | 323                          | Paraguai               | 738   |
| Rússia                 | 985                             | Xile                   | 324                             | Xile                   | 320                          | Filipines              | 697   |
| Paraguai               | 950                             | Alemanya               | 278                             | Rússia                 | 182                          | Alemanya               | 621   |
| Regne Unit             | 939                             | Cuba                   | 245                             | Mèxic                  | 175                          | Bangla Desh            | 606   |
| Alemanya               | 898                             | Mèxic                  | 205                             | Veneçuela              | 166                          | Regne Unit             | 597   |
| Xile                   | 875                             | Geòrgia                | 204                             | Regne Unit             | 164                          | Portugal               | 551   |
| Filipines              | 867                             | Ucraïna                | 180                             | Algèria                | 147                          | Hondures               | 540   |
| Bangla Desh            | 620                             | Regne Unit             | 176                             | Geòrgia                | 141                          | Veneçuela              | 533   |
| Portugal               | 604                             | Uruguai                | 176                             | Estats Units d'Amèrica | 135                          | Rússia                 | 508   |
| Cuba                   | 528                             | Portugal               | 172                             | Alemanya               | 132                          | Algèria                | 333   |
| Ucraïna                | 477                             | Nigèria                | 163                             | Ucraïna                | 129                          | Ucraïna                | 317   |
| Polònia                | 454                             | Bangla Desh            | 148                             | Portugal               | 112                          | Bulgària               | 308   |
| Països Baixos          | 442                             | Polònia                | 144                             | Armènia                | 104                          | Geòrgia                | 300   |
| Geòrgia                | 383                             | Filipines              | 137                             | Uruguai                | 101                          | Uruguai                | 288   |
| Suècia                 | 374                             | Senegal                | 128                             | Bulgària               | 81                           | Nepal                  | 283   |
| Bulgària               | 366                             | Països Baixos          | 125                             | Cuba                   | 76                           | Japó                   | 273   |
| Algèria                | 305                             | Estats Units d'Amèrica | 123                             | Senegal                | 68                           | Països Baixos          | 270   |
| Nepal                  | 294                             | Algèria                | 104                             | Ghana                  | 67                           | Polònia                | 243   |
| Japó                   | 291                             | Ghana                  | 102                             | Països Baixos          | 58                           | Suècia                 | 211   |
| Nigèria                | 278                             | Resta països           | 1.432                           | Guinea                 | 56                           | Cuba                   | 209   |
| Uruguai                | 269                             |                        |                                 | Nigèria                | 56                           | Resta països           | 3.583   |
| Senegal                | 248                             |                        |                                 | Polònia                | 52                           |                        |   |
| Turquia                | 227                             |                        |                                 | Resta països           | 803                          |                        |   |
| Salvador, el           | 222                             |                        |                                 |                        |                              |                        |   |
| Resta països           | 4.308                           |                        |                                 |                        |                              |                        |   |

Altes per ommissió: són les persones que, vivint habitualment en el municipi no figuren inscrites en el seu padró municipal, sol·liciten la seva inscripció en el mateix.

Baixes per inscripció indeguda: són les produïdes en detectar-se repeticions en inscripcions padronals o inscripcions impropcedents per incomplir els requisits establerts en les disposicions reguladores del Padró.

Font: Moviments demogràfics. Departament d'Estadística. Ajuntament de Barcelona.

### 3.Moviment migratori

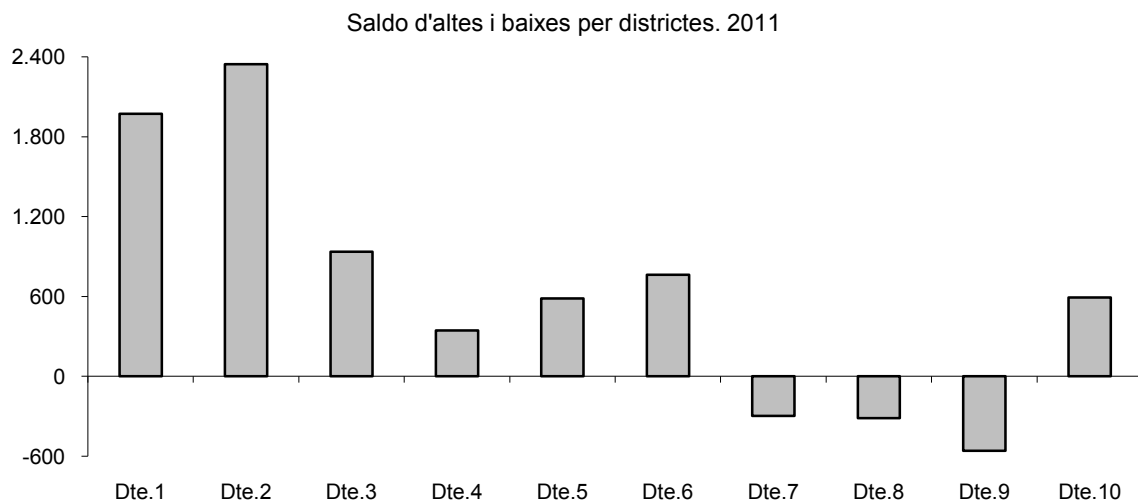
#### 4.Altes i baixes per districtes. 2011

| <i>Districtes</i>      | <i>Altes per</i> |                   |                | <i>Baixes per</i> |                  |                            | <i>Diferència entre altes i baixes</i> |
|------------------------|------------------|-------------------|----------------|-------------------|------------------|----------------------------|--|
|                        | <i>Total</i>     | <i>Immigració</i> | <i>Omissió</i> | <i>Total</i>      | <i>Emigració</i> | <i>Inscripció indeguda</i> |  |
| BARCELONA              | 111.200          | 89.492            | 21.708         | 104.833           | 56.999           | 47.834                     | 6.367                                  |
| 1. Ciutat Vella        | 16.022           | 12.087            | 3.935          | 14.051            | 5.508            | 8.543                      | 1.971                                  |
| 2. Eixample            | 19.129           | 16.024            | 3.105          | 16.784            | 8.998            | 7.786                      | 2.345                                  |
| 3. Sants-Montjuïc      | 15.279           | 12.171            | 3.108          | 14.342            | 8.010            | 6.332                      | 937                                    |
| 4. Les Corts           | 4.852            | 4.231             | 621            | 4.507             | 2.741            | 1.766                      | 345                                    |
| 5. Sarrià-Sant Gervasi | 7.363            | 6.299             | 1.064          | 6.777             | 4.174            | 2.603                      | 586                                    |
| 6. Gràcia              | 7.468            | 6.298             | 1.170          | 6.706             | 3.762            | 2.944                      | 762                                    |
| 7. Horta-Guinardó      | 8.052            | 6.567             | 1.485          | 8.348             | 5.160            | 3.188                      | -296                                   |
| 8. Nou Barris          | 10.357           | 7.625             | 2.732          | 10.672            | 5.660            | 5.012                      | -315                                   |
| 9. Sant Andreu         | 7.961            | 6.264             | 1.697          | 8.521             | 5.157            | 3.364                      | -560                                   |
| 10. Sant Martí         | 14.717           | 11.926            | 2.791          | 14.125            | 7.829            | 6.296                      | 592                                    |

Altes per omissió: són les persones que, vivint habitualment en el municipi no figuren inscrites en el seu padró municipal, sol·liciten la seva inscripció en el mateix.

Baixes per inscripció indeguda: són les produïdes en detectar-se repeticions en inscripcions padronals o inscripcions impropcedents per incomplir els requisits establerts en les disposicions reguladores del Padró.

Font: Moviments demogràfics. Departament d'Estadística. Ajuntament de Barcelona.

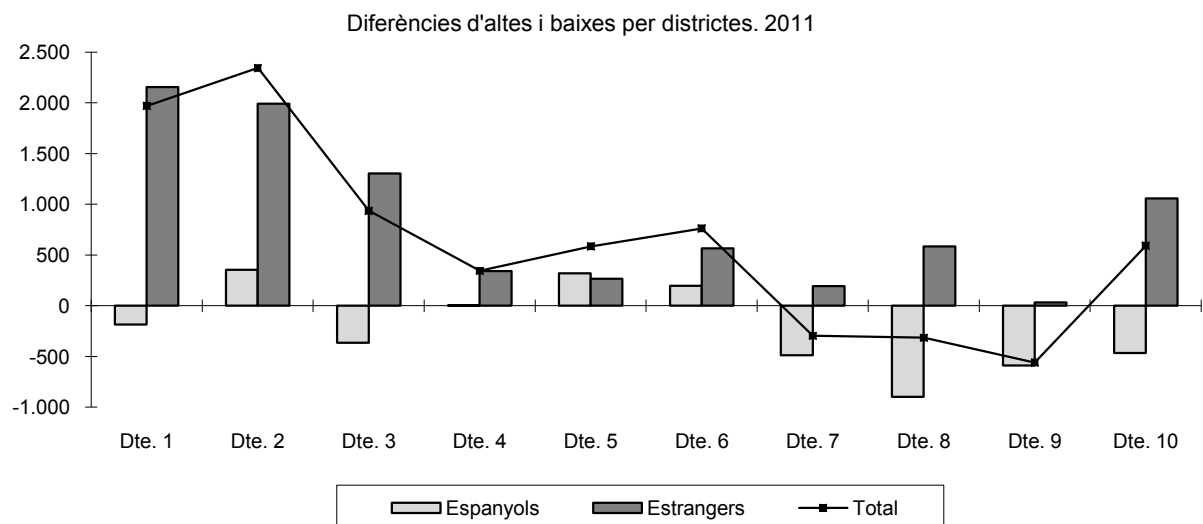


### 3.Moviment migratori

#### 5.Altes i baixes per districtes i nacionalitat. 2011

| Districtes             | Altes   |           |            | Baixes  |           |            | Diferència entre altes i baixes |           |            |
|------------------------|---------|-----------|------------|---------|-----------|------------|---------------------------------|-----------|------------|
|                        | Total   | Espanyols | Estrangers | Total   | Espanyols | Estrangers | Total                           | Espanyols | Estrangers |
| BARCELONA              | 111.200 | 40.419    | 70.781     | 104.833 | 42.542    | 62.291     | 6.367                           | -2.123    | 8.490      |
| 1. Ciutat Vella        | 16.022  | 3.226     | 12.796     | 14.051  | 3.412     | 10.639     | 1.971                           | -186      | 2.157      |
| 2. Eixample            | 19.129  | 7.395     | 11.734     | 16.784  | 7.041     | 9.743      | 2.345                           | 354       | 1.991      |
| 3. Sants-Montjuïc      | 15.279  | 5.054     | 10.225     | 14.342  | 5.421     | 8.921      | 937                             | -367      | 1.304      |
| 4. Les Corts           | 4.852   | 2.237     | 2.615      | 4.507   | 2.233     | 2.274      | 345                             | 4         | 341        |
| 5. Sarrià-Sant Gervasi | 7.363   | 3.910     | 3.453      | 6.777   | 3.590     | 3.187      | 586                             | 320       | 266        |
| 6. Gràcia              | 7.468   | 3.365     | 4.103      | 6.706   | 3.169     | 3.537      | 762                             | 196       | 566        |
| 7. Horta-Guinardó      | 8.052   | 3.396     | 4.656      | 8.348   | 3.884     | 4.464      | -296                            | -488      | 192        |
| 8. Nou Barris          | 10.357  | 3.342     | 7.015      | 10.672  | 4.240     | 6.432      | -315                            | -898      | 583        |
| 9. Sant Andreu         | 7.961   | 3.091     | 4.870      | 8.521   | 3.682     | 4.839      | -560                            | -591      | 31         |
| 10. Sant Martí         | 14.717  | 5.403     | 9.314      | 14.125  | 5.870     | 8.255      | 592                             | -467      | 1.059      |

Font: Moviments demogràfics. Departament d'Estadística. Ajuntament de Barcelona.



### 3.Moviment migratori

#### 6.Immigrants segons lloc de procedència. 2007-2011

| Lloc procedència                | 2007    | %     | 2008    | %     | 2009   | %     | 2010   | %     | 2011   | %     |
|---------------------------------|---------|-------|---------|-------|--------|-------|--------|-------|--------|-------|
| TOTAL                           | 102.993 | 100,0 | 102.314 | 100,0 | 89.594 | 100,0 | 91.672 | 100,0 | 89.492 | 100,0 |
| Catalunya                       | 33.256  | 32,3  | 34.613  | 33,8  | 38.348 | 42,8  | 39.171 | 42,7  | 38.707 | 43,3  |
| Consorti Àrea Metropolitana (1) | 17.083  | 16,6  | 18.126  | 17,7  | 20.102 | 22,4  | 20.321 | 22,2  | 20.066 | 22,4  |
| Resta Àmbit metropolità (2)     | 8.396   | 8,2   | 8.544   | 8,4   | 9.421  | 10,5  | 10.019 | 10,9  | 8.383  | 9,4   |
| Resta província Barcelona       | 1.640   | 1,6   | 1.567   | 1,5   | 1.984  | 2,2   | 1.991  | 2,2   | 3.663  | 4,1   |
| Resta Catalunya                 | 6.137   | 6,0   | 6.376   | 6,2   | 6.841  | 7,6   | 6.840  | 7,5   | 6.595  | 7,4   |
| Resta Espanya                   | 15.200  | 14,8  | 16.641  | 16,3  | 17.129 | 19,1  | 17.025 | 18,6  | 17.268 | 19,3  |
| Estranger                       | 54.537  | 53,0  | 51.060  | 49,9  | 34.117 | 38,1  | 35.476 | 38,7  | 33.517 | 37,5  |

(1) Fins l'any 2008 era l'Entitat Metropolitana del Medi Ambient formada per 33 municipis, l'actual consorci el formen 36 municipis.

(2) Fins l'any 2010 la Regió Metropolitana estava formada per les comarques de Alt Penedès, Baix Llobregat, Barcelonès, Garraf, Maresme, Vallès Occidental i Vallès Oriental.

A partir del 2011 l'Àmbit metropolità compren les comarques de: Baix Llobregat, Barcelonès, Maresme, Vallès Occidental i Vallès Ori

Font: Moviments demogràfics. Departament d'Estadística. Ajuntament de Barcelona.

### 3.Moviment migratori

#### 7.Emigrants segons lloc de destí. 2007-2011

| Lloc destí                      | 2007   | %     | 2008   | %     | 2009   | %     | 2010   | %     | 2011   | %     |
|---------------------------------|--------|-------|--------|-------|--------|-------|--------|-------|--------|-------|
| TOTAL                           | 62.433 | 100,0 | 60.519 | 100,0 | 59.570 | 100,0 | 59.055 | 100,0 | 56.999 | 100,0 |
| Catalunya                       | 43.899 | 70,3  | 42.704 | 70,6  | 42.513 | 71,4  | 41.968 | 71,1  | 38.607 | 67,7  |
| Consorti Àrea Metropolitana (1) | 19.569 | 31,3  | 20.614 | 34,1  | 21.791 | 36,6  | 21.085 | 35,7  | 19.771 | 34,7  |
| Resta Àmbit metropolità (2)     | 13.584 | 21,8  | 12.676 | 20,9  | 12.215 | 20,5  | 12.408 | 21,0  | 11.084 | 19,4  |
| Resta província Barcelona       | 2.587  | 4,1   | 2.337  | 3,9   | 2.210  | 3,7   | 2.171  | 3,7   | 2.020  | 3,5   |
| Resta Catalunya                 | 8.159  | 13,1  | 7.077  | 11,7  | 6.297  | 10,6  | 6.304  | 10,7  | 5.732  | 10,1  |
| Resta Espanya                   | 15.735 | 25,2  | 14.783 | 24,4  | 14.076 | 23,6  | 13.933 | 23,6  | 14.305 | 25,1  |
| Estranger                       | 2.799  | 4,5   | 3.032  | 5,0   | 2.981  | 5,0   | 3.154  | 5,3   | 4.087  | 7,2   |

(1) Fins l'any 2008 era l'Entitat Metropolitana del Medi Ambient formada per 33 municipis, l'actual consorci el formen 36 municipis.

(2) Fins l'any 2010 la Regió Metropolitana estava formada per les comarques de Alt Penedès, Baix Llobregat, Barcelonès, Garraf, Maresme, Vallès Occidental i Vallès Oriental.

A partir del 2011 l'Àmbit metropolità compren les comarques de: Baix Llobregat, Barcelonès, Maresme, Vallès Occidental i Vallès Ori

Font: Moviments demogràfics. Departament d'Estadística. Ajuntament de Barcelona.

## 3. Moviment migratori

## 8. Immigrants segons procedència i naixement. 2011

| Lloc de procedència          | Lloc de naixement |               |                    |           |       |                            |                         |          |           |                       |                    |
|------------------------------|-------------------|---------------|--------------------|-----------|-------|----------------------------|-------------------------|----------|-----------|-----------------------|--------------------|
|                              | TOTAL             | BCN<br>ciutat | Resta<br>Catalunya | Andalusia | Aragó | Astúries<br>(Principat d') | Balears,<br>les (Illes) | Canàries | Cantàbria | Castella-<br>la Manxa | Castella<br>i Lleó |
| TOTAL                        | 89.492            | 13.906        | 7.282              | 2.138     | 921   | 278                        | 488                     | 344      | 132       | 584                   | 857                |
| Província Barcelona          | 32.112            | 8.960         | 4.729              | 683       | 189   | 44                         | 41                      | 34       | 23        | 143                   | 163                |
| Resta Catalunya              | 6.595             | 1.896         | 1.898              | 157       | 62    | 20                         | 11                      | 10       | 5         | 41                    | 57                 |
| Andalusia                    | 2.357             | 291           | 69                 | 981       | 4     | 3                          | 3                       | 4        | 1         | 11                    | 9                  |
| Aragó                        | 1.237             | 161           | 53                 | 20        | 570   | 3                          | 5                       | 2        | 2         | 10                    | 8                  |
| Astúries (Principat d')      | 345               | 23            | 4                  | 0         | 0     | 147                        | 1                       | 1        | 1         | 0                     | 10                 |
| Balears, les (Illes)         | 2.181             | 755           | 132                | 35        | 16    | 8                          | 394                     | 12       | 1         | 11                    | 23                 |
| Canàries                     | 967               | 186           | 23                 | 21        | 3     | 6                          | 6                       | 248      | 4         | 10                    | 15                 |
| Cantàbria                    | 201               | 13            | 5                  | 2         | 0     | 3                          | 0                       | 1        | 72        | 4                     | 3                  |
| Castella-la Manxa            | 502               | 48            | 15                 | 11        | 3     | 0                          | 0                       | 1        | 2         | 188                   | 3                  |
| Castella i Lleó              | 987               | 76            | 20                 | 10        | 6     | 3                          | 4                       | 0        | 3         | 71                    | 452                |
| País Basc, el                | 767               | 44            | 9                  | 9         | 0     | 1                          | 0                       | 0        | 1         | 4                     | 3                  |
| Extremadura                  | 267               | 38            | 13                 | 8         | 1     | 2                          | 0                       | 0        | 1         | 1                     | 4                  |
| Galícia                      | 974               | 102           | 19                 | 14        | 3     | 4                          | 1                       | 3        | 1         | 3                     | 8                  |
| Madrid (Comunitat de)        | 2.750             | 256           | 39                 | 65        | 8     | 18                         | 9                       | 10       | 6         | 33                    | 46                 |
| Múrcia (Regió de)            | 452               | 34            | 13                 | 11        | 2     | 0                          | 2                       | 0        | 1         | 5                     | 3                  |
| Navarra (Comunitat Foral de) | 280               | 40            | 7                  | 0         | 5     | 2                          | 0                       | 0        | 0         | 2                     | 1                  |
| Rioja, la                    | 194               | 16            | 3                  | 1         | 4     | 1                          | 1                       | 0        | 2         | 0                     | 1                  |
| Comunitat Valenciana, la     | 2.722             | 234           | 72                 | 56        | 21    | 3                          | 4                       | 1        | 2         | 28                    | 12                 |
| Ceuta-Melilla                | 85                | 10            | 0                  | 4         | 0     | 0                          | 0                       | 0        | 0         | 0                     | 1                  |
| Estranger                    | 33.517            | 723           | 159                | 50        | 24    | 10                         | 6                       | 17       | 4         | 19                    | 35                 |

| Lloc de procedència          | Lloc de naixement |                  |         |                             |                         |                                    |           |                                |                   |           |
|------------------------------|-------------------|------------------|---------|-----------------------------|-------------------------|------------------------------------|-----------|--------------------------------|-------------------|-----------|
|                              | País<br>Basc, el  | Extre-<br>madura | Galícia | Madrid<br>(Comunitat<br>de) | Múrcia<br>(Regió<br>de) | Navarra<br>(Comunitat<br>Foral de) | Rioja, la | Comunitat<br>Valenciana,<br>la | Ceuta-<br>Melilla | Estranger |
| TOTAL                        | 584               | 340              | 923     | 1.091                       | 249                     | 157                                | 92        | 1.329                          | 76                | 57.721    |
| Província Barcelona          | 70                | 117              | 148     | 174                         | 60                      | 23                                 | 15        | 178                            | 27                | 16.291    |
| Resta Catalunya              | 23                | 29               | 39      | 36                          | 16                      | 7                                  | 0         | 50                             | 5                 | 2.233     |
| Andalusia                    | 3                 | 11               | 8       | 43                          | 3                       | 1                                  | 2         | 11                             | 8                 | 891       |
| Aragó                        | 3                 | 3                | 5       | 6                           | 2                       | 3                                  | 2         | 8                              | 2                 | 369       |
| Astúries (Principat d')      | 6                 | 0                | 4       | 3                           | 0                       | 0                                  | 0         | 2                              | 0                 | 143       |
| Balears, les (Illes)         | 11                | 8                | 20      | 37                          | 7                       | 7                                  | 3         | 29                             | 1                 | 671       |
| Canàries                     | 9                 | 3                | 13      | 24                          | 1                       | 2                                  | 1         | 5                              | 1                 | 386       |
| Cantàbria                    | 5                 | 1                | 1       | 4                           | 1                       | 1                                  | 0         | 0                              | 0                 | 85        |
| Castella-la Manxa            | 1                 | 2                | 1       | 28                          | 1                       | 0                                  | 0         | 5                              | 1                 | 192       |
| Castella i Lleó              | 15                | 5                | 15      | 20                          | 0                       | 1                                  | 1         | 4                              | 1                 | 280       |
| País Basc, el                | 367               | 1                | 4       | 3                           | 0                       | 3                                  | 1         | 1                              | 0                 | 316       |
| Extremadura                  | 2                 | 131              | 2       | 9                           | 0                       | 0                                  | 0         | 2                              | 0                 | 53        |
| Galícia                      | 5                 | 0                | 585     | 10                          | 1                       | 0                                  | 1         | 2                              | 0                 | 212       |
| Madrid (Comunitat de)        | 27                | 13               | 22      | 598                         | 6                       | 6                                  | 2         | 28                             | 3                 | 1.555     |
| Múrcia (Regió de)            | 0                 | 0                | 1       | 4                           | 129                     | 0                                  | 1         | 10                             | 0                 | 236       |
| Navarra (Comunitat Foral de) | 7                 | 1                | 2       | 2                           | 0                       | 91                                 | 3         | 2                              | 0                 | 115       |
| Rioja, la                    | 1                 | 0                | 1       | 2                           | 0                       | 3                                  | 55        | 0                              | 0                 | 103       |
| Comunitat Valenciana, la     | 10                | 11               | 14      | 21                          | 14                      | 3                                  | 1         | 968                            | 4                 | 1.243     |
| Ceuta-Melilla                | 0                 | 2                | 0       | 0                           | 0                       | 0                                  | 0         | 0                              | 21                | 47        |
| Estranger                    | 19                | 2                | 38      | 67                          | 8                       | 6                                  | 4         | 24                             | 2                 | 32.300    |

Font: Moviments demogràfics. Departament d'Estadística. Ajuntament de Barcelona.

## 3.Moviment migratori

## 9.Emigrants segons destí i naixement. 2011

| Lloc de destí                | Lloc de naixement |               |                    |           |       |                            |                         |          |           |                       |                    |
|------------------------------|-------------------|---------------|--------------------|-----------|-------|----------------------------|-------------------------|----------|-----------|-----------------------|--------------------|
|                              | TOTAL             | BCN<br>ciutat | Resta<br>Catalunya | Andalusia | Aragó | Astúries<br>(Principat d') | Balears,<br>les (Illes) | Canàries | Cantàbria | Castella-<br>la Manxa | Castella<br>i Lleó |
| TOTAL                        | 56.999            | 19.211        | 4.499              | 1.930     | 743   | 236                        | 319                     | 227      | 128       | 548                   | 751                |
| Província Barcelona          | 32.875            | 12.259        | 2.926              | 890       | 278   | 68                         | 72                      | 53       | 38        | 214                   | 247                |
| Resta Catalunya              | 5.732             | 2.312         | 983                | 213       | 74    | 12                         | 13                      | 6        | 8         | 51                    | 71                 |
| Andalusia                    | 1.857             | 412           | 54                 | 551       | 11    | 6                          | 1                       | 5        | 3         | 10                    | 15                 |
| Aragó                        | 878               | 242           | 39                 | 19        | 268   | 2                          | 3                       | 1        | 0         | 11                    | 8                  |
| Astúries (Principat d')      | 249               | 32            | 8                  | 6         | 1     | 84                         | 0                       | 0        | 1         | 0                     | 9                  |
| Balears, les (Illes)         | 1.896             | 718           | 104                | 38        | 11    | 5                          | 198                     | 5        | 0         | 10                    | 15                 |
| Canàries                     | 743               | 208           | 32                 | 15        | 6     | 6                          | 4                       | 123      | 3         | 1                     | 4                  |
| Cantàbria                    | 179               | 26            | 2                  | 1         | 3     | 1                          | 0                       | 0        | 40        | 1                     | 6                  |
| Castella-la Manxa            | 432               | 91            | 5                  | 15        | 2     | 0                          | 3                       | 1        | 0         | 109                   | 1                  |
| Castella i Lleó              | 676               | 142           | 8                  | 12        | 5     | 4                          | 2                       | 1        | 3         | 51                    | 248                |
| País Basc, el                | 789               | 101           | 11                 | 4         | 2     | 2                          | 0                       | 2        | 1         | 2                     | 6                  |
| Extremadura                  | 223               | 48            | 11                 | 13        | 0     | 0                          | 0                       | 1        | 0         | 2                     | 3                  |
| Galícia                      | 871               | 177           | 19                 | 10        | 6     | 3                          | 0                       | 1        | 0         | 4                     | 13                 |
| Madrid (Comunitat de)        | 2.745             | 560           | 76                 | 54        | 25    | 22                         | 11                      | 4        | 16        | 30                    | 59                 |
| Múrcia (Regió de)            | 280               | 60            | 11                 | 7         | 0     | 0                          | 0                       | 1        | 0         | 2                     | 1                  |
| Navarra (Comunitat Foral de) | 241               | 47            | 12                 | 3         | 3     | 3                          | 0                       | 0        | 1         | 2                     | 4                  |
| Rioja, la                    | 139               | 22            | 1                  | 2         | 1     | 0                          | 0                       | 0        | 2         | 1                     | 1                  |
| Comunitat Valenciana, la     | 2.000             | 286           | 35                 | 40        | 14    | 5                          | 5                       | 6        | 3         | 27                    | 14                 |
| Ceuta-Melilla                | 107               | 18            | 3                  | 2         | 0     | 0                          | 0                       | 1        | 0         | 0                     | 0                  |
| Estranger                    | 4.087             | 1.450         | 159                | 35        | 33    | 13                         | 7                       | 16       | 9         | 20                    | 26                 |

| Lloc de destí                | Lloc de naixement |                  |         |                             |                         |                                    |           |                                |                   |           |
|------------------------------|-------------------|------------------|---------|-----------------------------|-------------------------|------------------------------------|-----------|--------------------------------|-------------------|-----------|
|                              | País<br>Basc, el  | Extre-<br>madura | Galícia | Madrid<br>(Comunitat<br>de) | Múrcia<br>(Regió<br>de) | Navarra<br>(Comunitat<br>Foral de) | Rioja, la | Comunitat<br>Valenciana,<br>la | Ceuta-<br>Melilla | Estranger |
| TOTAL                        | 448               | 383              | 863     | 753                         | 211                     | 134                                | 87        | 875                            | 76                | 24.577    |
| Província Barcelona          | 100               | 165              | 251     | 221                         | 92                      | 31                                 | 24        | 278                            | 29                | 14.639    |
| Resta Catalunya              | 29                | 43               | 33      | 36                          | 22                      | 5                                  | 7         | 46                             | 7                 | 1.761     |
| Andalusia                    | 10                | 12               | 11      | 23                          | 5                       | 2                                  | 0         | 14                             | 8                 | 704       |
| Aragó                        | 7                 | 3                | 5       | 9                           | 3                       | 2                                  | 1         | 11                             | 3                 | 241       |
| Astúries (Principat d')      | 2                 | 0                | 1       | 7                           | 1                       | 1                                  | 1         | 3                              | 0                 | 92        |
| Balears, les (Illes)         | 17                | 8                | 12      | 31                          | 6                       | 7                                  | 1         | 20                             | 1                 | 689       |
| Canàries                     | 2                 | 4                | 12      | 7                           | 1                       | 2                                  | 1         | 7                              | 0                 | 305       |
| Cantàbria                    | 2                 | 1                | 2       | 5                           | 0                       | 2                                  | 0         | 0                              | 0                 | 87        |
| Castella-la Manxa            | 5                 | 5                | 1       | 11                          | 1                       | 0                                  | 0         | 1                              | 1                 | 180       |
| Castella i Lleó              | 2                 | 4                | 17      | 15                          | 1                       | 1                                  | 0         | 5                              | 0                 | 155       |
| País Basc, el                | 198               | 1                | 3       | 5                           | 0                       | 5                                  | 7         | 3                              | 0                 | 436       |
| Extremadura                  | 1                 | 89               | 2       | 8                           | 0                       | 0                                  | 0         | 0                              | 0                 | 45        |
| Galícia                      | 4                 | 4                | 409     | 16                          | 1                       | 0                                  | 1         | 4                              | 0                 | 199       |
| Madrid (Comunitat de)        | 21                | 21               | 46      | 287                         | 10                      | 9                                  | 2         | 30                             | 3                 | 1.459     |
| Múrcia (Regió de)            | 0                 | 1                | 1       | 3                           | 50                      | 0                                  | 0         | 6                              | 0                 | 137       |
| Navarra (Comunitat Foral de) | 5                 | 1                | 3       | 0                           | 0                       | 51                                 | 4         | 2                              | 0                 | 100       |
| Rioja, la                    | 2                 | 1                | 4       | 0                           | 0                       | 2                                  | 31        | 3                              | 0                 | 66        |
| Comunitat Valenciana, la     | 11                | 8                | 10      | 15                          | 11                      | 4                                  | 2         | 405                            | 0                 | 1.099     |
| Ceuta-Melilla                | 1                 | 0                | 0       | 0                           | 0                       | 0                                  | 0         | 0                              | 19                | 63        |
| Estranger                    | 29                | 12               | 40      | 54                          | 7                       | 10                                 | 5         | 37                             | 5                 | 2.120     |

Font: Moviments demogràfics. Departament d'Estadística. Ajuntament de Barcelona.



### 3.Moviment migratori

#### 10.Rànkling de municipis de procedència dels immigrants a Barcelona. 2007-2011

| <i>Municipi</i>             | <i>2007</i> | <i>2008</i> | <i>2009</i> | <i>2010</i> | <i>2011</i> |
|-----------------------------|-------------|-------------|-------------|-------------|-------------|
| Hospitalet de Llobregat, l' | 5.396       | 5.661       | 6.171       | 6.136       | 6.274       |
| Badalona                    | 2.888       | 3.145       | 3.273       | 3.260       | 3.204       |
| Santa Coloma de Gramenet    | 1.969       | 2.143       | 2.397       | 2.305       | 2.167       |
| Sabadell                    | 735         | 874         | 960         | 1.079       | 1.013       |
| Terrassa                    | 688         | 700         | 952         | 939         | 969         |
| Sant Cugat del Vallès       | 751         | 733         | 835         | 986         | 910         |
| Cornellà de Llobregat       | 711         | 767         | 868         | 885         | 781         |
| Sant Adrià de Besòs         | 477         | 514         | 660         | 634         | 727         |
| Castelldefels               | 626         | 611         | 672         | 663         | 675         |
| Mataró                      | 526         | 530         | 599         | 645         | 617         |
| Esplugues de Llobregat      | 526         | 571         | 668         | 586         | 569         |
| Sant Boi de Llobregat       | 465         | 462         | 484         | 555         | 490         |
| Cerdanyola del Vallès       | 378         | 432         | 464         | 479         | 463         |
| Rubí                        | 347         | 389         | 421         | 420         | 445         |
| Montcada i Reixac           | 345         | 401         | 433         | 461         | 432         |
| Vilanova i la Geltrú        | 333         | 313         | 351         | 373         | 416         |
| Prat de Llobregat, el       | 336         | 342         | 383         | 382         | 388         |
| Granollers                  | 294         | 298         | 355         | 336         | 377         |
| Sitges                      | 380         | 335         | 373         | 346         | 355         |
| Gavà                        | 271         | 328         | 320         | 318         | 340         |
| Viladecans                  | 234         | 254         | 259         | 303         | 317         |
| Ripollet                    | 214         | 228         | 255         | 284         | 300         |
| Mollet del Vallès           | 251         | 254         | 290         | 333         | 297         |
| Vilafranca del Penedès      | 154         | 137         | 189         | 170         | 291         |
| Premià de Mar               | 223         | 211         | 241         | 270         | 278         |
| Manresa                     | 237         | 215         | 272         | 273         | 276         |
| Sant Feliu de Llobregat     | 224         | 219         | 287         | 300         | 249         |
| Masnou, el                  | 175         | 189         | 199         | 232         | 232         |
| Sant Joan Despí             | 224         | 240         | 260         | 247         | 216         |
| Resta municipis província   | 6.741       | 6.741       | 7.616       | 8.131       | 8.044       |

Nota: el rànkling correspon a l'any 2011, i s'ha tingut en compte tots els municipis de la província de Barcelona.

Font: Moviments demogràfics. Departament d'Estadística. Ajuntament de Barcelona.

### 3.Moviment migratori

#### 11.Rànking de municipis de destinació dels emigrants de Barcelona. 2007-2011

| <i>Municipi</i>             | 2007   | 2008   | 2009   | 2010   | 2011  |
|-----------------------------|--------|--------|--------|--------|-------|
| Hospitalet de Llobregat, l' | 5.233  | 5.498  | 6.085  | 5.778  | 5.823 |
| Badalona                    | 2.922  | 3.215  | 3.001  | 2.758  | 2.568 |
| Santa Coloma de Gramenet    | 1.917  | 2.150  | 2.127  | 1.963  | 1.843 |
| Sant Cugat del Vallès       | 1.262  | 1.640  | 1.771  | 1.867  | 1.519 |
| Terrassa                    | 1.055  | 1.124  | 1.106  | 1.158  | 1.156 |
| Sabadell                    | 1.000  | 1.030  | 1.080  | 935    | 947   |
| Cornellà de Llobregat       | 853    | 901    | 911    | 852    | 880   |
| Castelldefels               | 805    | 782    | 813    | 847    | 786   |
| Sant Adrià de Besòs         | 678    | 646    | 755    | 709    | 765   |
| Montcada i Reixac           | 594    | 601    | 544    | 662    | 574   |
| Esplugues de Llobregat      | 544    | 601    | 663    | 629    | 513   |
| Mataró                      | 560    | 572    | 553    | 543    | 485   |
| Sant Boi de Llobregat       | 522    | 632    | 553    | 525    | 468   |
| Rubí                        | 610    | 521    | 463    | 479    | 425   |
| Sitges                      | 385    | 432    | 428    | 484    | 413   |
| Cerdanyola del Vallès       | 527    | 417    | 417    | 479    | 387   |
| Prat de Llobregat, el       | 360    | 358    | 405    | 334    | 366   |
| Gavà                        | 363    | 397    | 370    | 351    | 362   |
| Vilanova i la Geltrú        | 501    | 365    | 431    | 455    | 360   |
| Ripollet                    | 336    | 322    | 303    | 334    | 357   |
| Viladecans                  | 365    | 330    | 403    | 393    | 345   |
| Sant Feliu de Llobregat     | 266    | 298    | 343    | 271    | 298   |
| Sant Joan Despí             | 313    | 256    | 285    | 291    | 291   |
| Granollers                  | 333    | 278    | 324    | 337    | 288   |
| Premià de Mar               | 286    | 214    | 277    | 306    | 284   |
| Masnou, el                  | 281    | 285    | 366    | 345    | 282   |
| Mollet del Vallès           | 358    | 311    | 285    | 328    | 280   |
| Manresa                     | 256    | 240    | 209    | 258    | 275   |
| Barberà del Vallès          | 365    | 297    | 312    | 267    | 251   |
| Vilassar de Mar             | 261    | 297    | 315    | 251    | 225   |
| Resta municipis província   | 11.629 | 10.617 | 10.318 | 10.475 | 9.059 |

Nota: el rànking correspon a l'any 2011, i s'ha tingut en compte tots els municipis de la província de Barcelona.

Font: Moviments demogràfics. Departament d'Estadística. Ajuntament de Barcelona.

### 3.Moviment migratori

#### 12.Rànkling de municipis de procedència dels immigrants a Barcelona per nacionalitat. 2011

| Lloc procedència            | Nacionalitat |       |           |      |            |      |
|-----------------------------|--------------|-------|-----------|------|------------|------|
|                             | TOTAL        | %     | Espanyola | %    | Estrangera | %    |
| TOTAL IMMIGRANTS            | 89.492       | 100,0 | 35.594    | 39,8 | 53.898     | 60,2 |
| Província Barcelona         | 32.112       | 100,0 | 17.208    | 53,6 | 14.904     | 46,4 |
| Hospitalet de Llobregat, l' | 6.274        | 100,0 | 2.167     | 34,5 | 4.107      | 65,5 |
| Badalona                    | 3.204        | 100,0 | 1.152     | 36,0 | 2.052      | 64,0 |
| Santa Coloma de Gramenet    | 2.167        | 100,0 | 684       | 31,6 | 1.483      | 68,4 |
| Sabadell                    | 1.013        | 100,0 | 558       | 55,1 | 455        | 44,9 |
| Terrassa                    | 969          | 100,0 | 562       | 58,0 | 407        | 42,0 |
| Sant Cugat del Vallès       | 910          | 100,0 | 619       | 68,0 | 291        | 32,0 |
| Cornellà de Llobregat       | 781          | 100,0 | 305       | 39,1 | 476        | 60,9 |
| Sant Adrià de Besòs         | 727          | 100,0 | 403       | 55,4 | 324        | 44,6 |
| Castelldefels               | 675          | 100,0 | 374       | 55,4 | 301        | 44,6 |
| Mataró                      | 617          | 100,0 | 335       | 54,3 | 282        | 45,7 |
| Esplugues de Llobregat      | 569          | 100,0 | 323       | 56,8 | 246        | 43,2 |
| Sant Boi de Llobregat       | 490          | 100,0 | 261       | 53,3 | 229        | 46,7 |
| Cerdanyola del Vallès       | 463          | 100,0 | 236       | 51,0 | 227        | 49,0 |
| Rubí                        | 445          | 100,0 | 270       | 60,7 | 175        | 39,3 |
| Montcada i Reixac           | 432          | 100,0 | 252       | 58,3 | 180        | 41,7 |
| Vilanova i la Geltrú        | 416          | 100,0 | 257       | 61,8 | 159        | 38,2 |
| Prat de Llobregat, el       | 388          | 100,0 | 227       | 58,5 | 161        | 41,5 |
| Granollers                  | 377          | 100,0 | 209       | 55,4 | 168        | 44,6 |
| Sitges                      | 355          | 100,0 | 213       | 60,0 | 142        | 40,0 |
| Gavà                        | 340          | 100,0 | 216       | 63,5 | 124        | 36,5 |
| Viladecans                  | 317          | 100,0 | 212       | 66,9 | 105        | 33,1 |
| Ripollet                    | 300          | 100,0 | 174       | 58,0 | 126        | 42,0 |
| Mollet del Vallès           | 297          | 100,0 | 180       | 60,6 | 117        | 39,4 |
| Vilafranca del Penedès      | 291          | 100,0 | 170       | 58,4 | 121        | 41,6 |
| Premià de Mar               | 278          | 100,0 | 194       | 69,8 | 84         | 30,2 |
| Manresa                     | 276          | 100,0 | 143       | 51,8 | 133        | 48,2 |
| Sant Feliu de Llobregat     | 249          | 100,0 | 139       | 55,8 | 110        | 44,2 |
| Masnou, el                  | 232          | 100,0 | 174       | 75,0 | 58         | 25,0 |
| Sant Joan Despí             | 216          | 100,0 | 150       | 69,4 | 66         | 30,6 |
| Resta municipis província   | 8.044        | 100,0 | 6.049     | 75,2 | 1.995      | 24,8 |
| Resta Catalunya             | 6.595        | 100,0 | 4.586     | 69,5 | 2.009      | 30,5 |
| Resta d'Espanya             | 17.268       | 100,0 | 11.108    | 64,3 | 6.160      | 35,7 |
| Estranger                   | 33.517       | 100,0 | 2.692     | 8,0  | 30.825     | 92,0 |
| Unió Europea (dels 27)      | 9.352        | 100,0 | 584       | 6,2  | 8.768      | 93,8 |
| Resta Europa                | 1.881        | 100,0 | 190       | 10,1 | 1.691      | 89,9 |
| Àfrica                      | 1.408        | 100,0 | 101       | 7,2  | 1.307      | 92,8 |
| Amèrica                     | 13.272       | 100,0 | 1.560     | 11,8 | 11.712     | 88,2 |
| Àsia                        | 7.475        | 100,0 | 235       | 3,1  | 7.240      | 96,9 |
| Oceania                     | 129          | 100,0 | 22        | 17,1 | 107        | 82,9 |

Font: Moviments demogràfics. Departament d'Estadística. Ajuntament de Barcelona.

### 3.Moviment migratori

#### 13.Rànkling de municipis de destinació dels emigrants de Barcelona per nacionalitat. 2011

| Lloc de destí               | Nacionalitat |       |           |      |            |      |
|-----------------------------|--------------|-------|-----------|------|------------|------|
|                             | TOTAL        | %     | Espanyola | %    | Estrangera | %    |
| TOTAL EMIGRANTS             | 56.999       | 100,0 | 35.437    | 62,2 | 21.562     | 37,8 |
| Província Barcelona         | 32.875       | 100,0 | 19.525    | 59,4 | 13.350     | 40,6 |
| Hospitalet de Llobregat, l' | 5.823        | 100,0 | 2.103     | 36,1 | 3.720      | 63,9 |
| Badalona                    | 2.568        | 100,0 | 1.001     | 39,0 | 1.567      | 61,0 |
| Santa Coloma de Gramenet    | 1.843        | 100,0 | 620       | 33,6 | 1.223      | 66,4 |
| Sant Cugat del Vallès       | 1.519        | 100,0 | 1.186     | 78,1 | 333        | 21,9 |
| Terrassa                    | 1.156        | 100,0 | 753       | 65,1 | 403        | 34,9 |
| Sabadell                    | 947          | 100,0 | 565       | 59,7 | 382        | 40,3 |
| Cornellà de Llobregat       | 880          | 100,0 | 394       | 44,8 | 486        | 55,2 |
| Castelldefels               | 786          | 100,0 | 489       | 62,2 | 297        | 37,8 |
| Sant Adrià de Besòs         | 765          | 100,0 | 429       | 56,1 | 336        | 43,9 |
| Montcada i Reixac           | 574          | 100,0 | 325       | 56,6 | 249        | 43,4 |
| Esplugues de Llobregat      | 513          | 100,0 | 290       | 56,5 | 223        | 43,5 |
| Mataró                      | 485          | 100,0 | 311       | 64,1 | 174        | 35,9 |
| Sant Boi de Llobregat       | 468          | 100,0 | 239       | 51,1 | 229        | 48,9 |
| Rubí                        | 425          | 100,0 | 261       | 61,4 | 164        | 38,6 |
| Sitges                      | 413          | 100,0 | 275       | 66,6 | 138        | 33,4 |
| Cerdanyola del Vallès       | 387          | 100,0 | 259       | 66,9 | 128        | 33,1 |
| Prat de Llobregat, el       | 366          | 100,0 | 212       | 57,9 | 154        | 42,1 |
| Gavà                        | 362          | 100,0 | 220       | 60,8 | 142        | 39,2 |
| Vilanova i la Geltrú        | 360          | 100,0 | 271       | 75,3 | 89         | 24,7 |
| Ripollet                    | 357          | 100,0 | 208       | 58,3 | 149        | 41,7 |
| Viladecans                  | 345          | 100,0 | 226       | 65,5 | 119        | 34,5 |
| Sant Feliu de Llobregat     | 298          | 100,0 | 185       | 62,1 | 113        | 37,9 |
| Sant Joan Despí             | 291          | 100,0 | 233       | 80,1 | 58         | 19,9 |
| Granollers                  | 288          | 100,0 | 182       | 63,2 | 106        | 36,8 |
| Premià de Mar               | 284          | 100,0 | 214       | 75,4 | 70         | 24,6 |
| Masnou, el                  | 282          | 100,0 | 215       | 76,2 | 67         | 23,8 |
| Mollet del Vallès           | 280          | 100,0 | 164       | 58,6 | 116        | 41,4 |
| Manresa                     | 275          | 100,0 | 156       | 56,7 | 119        | 43,3 |
| Barberà del Vallès          | 251          | 100,0 | 181       | 72,1 | 70         | 27,9 |
| Vilassar de Mar             | 225          | 100,0 | 199       | 88,4 | 26         | 11,6 |
| Resta municipis província   | 9.059        | 100,0 | 7.159     | 79,0 | 1.900      | 21,0 |
| Resta Catalunya             | 5.732        | 100,0 | 4.142     | 72,3 | 1.590      | 27,7 |
| Resta d'Espanya             | 14.305       | 100,0 | 8.925     | 62,4 | 5.380      | 37,6 |
| Estranger                   | 4.087        | 100,0 | 2.845     | 69,6 | 1.242      | 30,4 |
| Unió Europea (dels 27)      | 1.388        | 100,0 | 995       | 71,7 | 393        | 28,3 |
| Resta Europa                | 312          | 100,0 | 242       | 77,6 | 70         | 22,4 |
| Àfrica                      | 149          | 100,0 | 108       | 72,5 | 41         | 27,5 |
| Amèrica                     | 1.829        | 100,0 | 1.202     | 65,7 | 627        | 34,3 |
| Àsia                        | 379          | 100,0 | 271       | 71,5 | 108        | 28,5 |
| Oceania                     | 30           | 100,0 | 27        | 90,0 | 3          | 10,0 |

Font: Moviments demogràfics. Departament d'Estadística. Ajuntament de Barcelona.

### 3.Moviment migratori

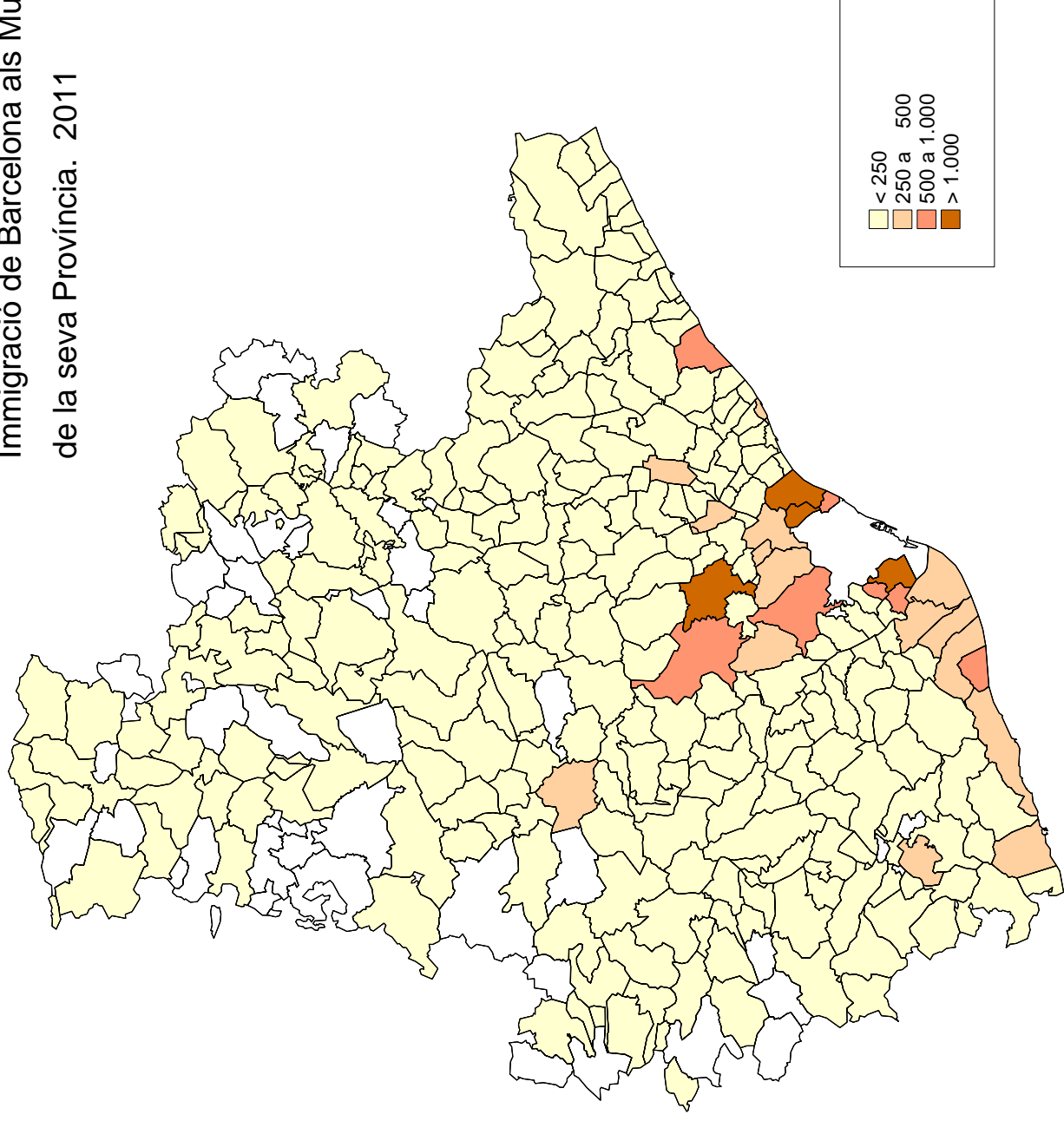
#### 14.Rànking de municipis del saldo migratori de Barcelona per nacionalitat. 2011

|                                 | <i>Diferències entre immigrants i emigrants</i> |                  |                   |
|---------------------------------|---|------------------|-------------------|
|                                 | <i>TOTAL</i>                                    | <i>Espanyola</i> | <i>Estrangera</i> |
| SALDO MIGRATORI TOTAL           | 32.493  | 157              | 32.336            |
| Saldo total província Barcelona | -763  | -2.317           | 1.554             |
| Badalona                        | 636   | 151              | 485               |
| Hospitalet de Llobregat, l'     | 451   | 64               | 387               |
| Santa Coloma de Gramenet        | 324   | 64               | 260               |
| Mataró                          | 132   | 24               | 108               |
| Vilafranca del Penedès          | 128   | 62               | 66                |
| Granollers                      | 89  | 27               | 62                |
| Cerdanyola del Vallès           | 76  | -23              | 99                |
| Sabadell                        | 66  | -7               | 73                |
| Esplugues de Llobregat          | 56  | 33               | 23                |
| Vilanova i la Geltrú            | 56  | -14              | 70                |
| Prat de Llobregat, el           | 22  | 15               | 7                 |
| Sant Boi de Llobregat           | 22  | 22               | 0                 |
| Rubí                            | 20  | 9                | 11                |
| Mollet del Vallès               | 17  | 16               | 1                 |
| Manresa                         | 1   | -13              | 14                |
| Premià de Mar                   | -6  | -20              | 14                |
| Gavà                            | -22   | -4               | -18               |
| Viladecans                      | -28   | -14              | -14               |
| Sant Adrià de Besòs             | -38   | -26              | -12               |
| Sant Feliu de Llobregat         | -49   | -46              | -3                |
| Masnou, el                      | -50   | -41              | -9                |
| Ripollet                        | -57   | -34              | -23               |
| Sitges                          | -58   | -62              | 4                 |
| Vilassar de Mar                 | -73   | -82              | 9                 |
| Sant Joan Despí                 | -75   | -83              | 8                 |
| Barberà del Vallès              | -79   | -74              | -5                |
| Cornellà de Llobregat           | -99   | -89              | -10               |
| Castelldefels                   | -111  | -115             | 4                 |
| Montcada i Reixac               | -142  | -73              | -69               |
| Terrassa                        | -187  | -191             | 4                 |
| Sant Cugat del Vallès           | -609  | -567             | -42               |
| Resta municipis província       | -1.176  | -1.226           | 50                |
| Resta Catalunya                 | 863   | 444              | 419               |
| Resta d'Espanya                 | 2.963   | 2.183            | 780               |
| Estranger                       | 29.430  | -153             | 29.583            |
| Unió Europea (dels 27)          | 7.964   | -411             | 8.375             |
| Resta Europa                    | 1.569   | -52              | 1.621             |
| Àfrica                          | 1.259   | -7               | 1.266             |
| Amèrica                         | 11.443  | 358              | 11.085            |
| Àsia                            | 7.096   | -36              | 7.132             |
| Oceania                         | 99  | -5               | 104               |

Font: Moviments demogràfics. Departament d'Estadística. Ajuntament de Barcelona.



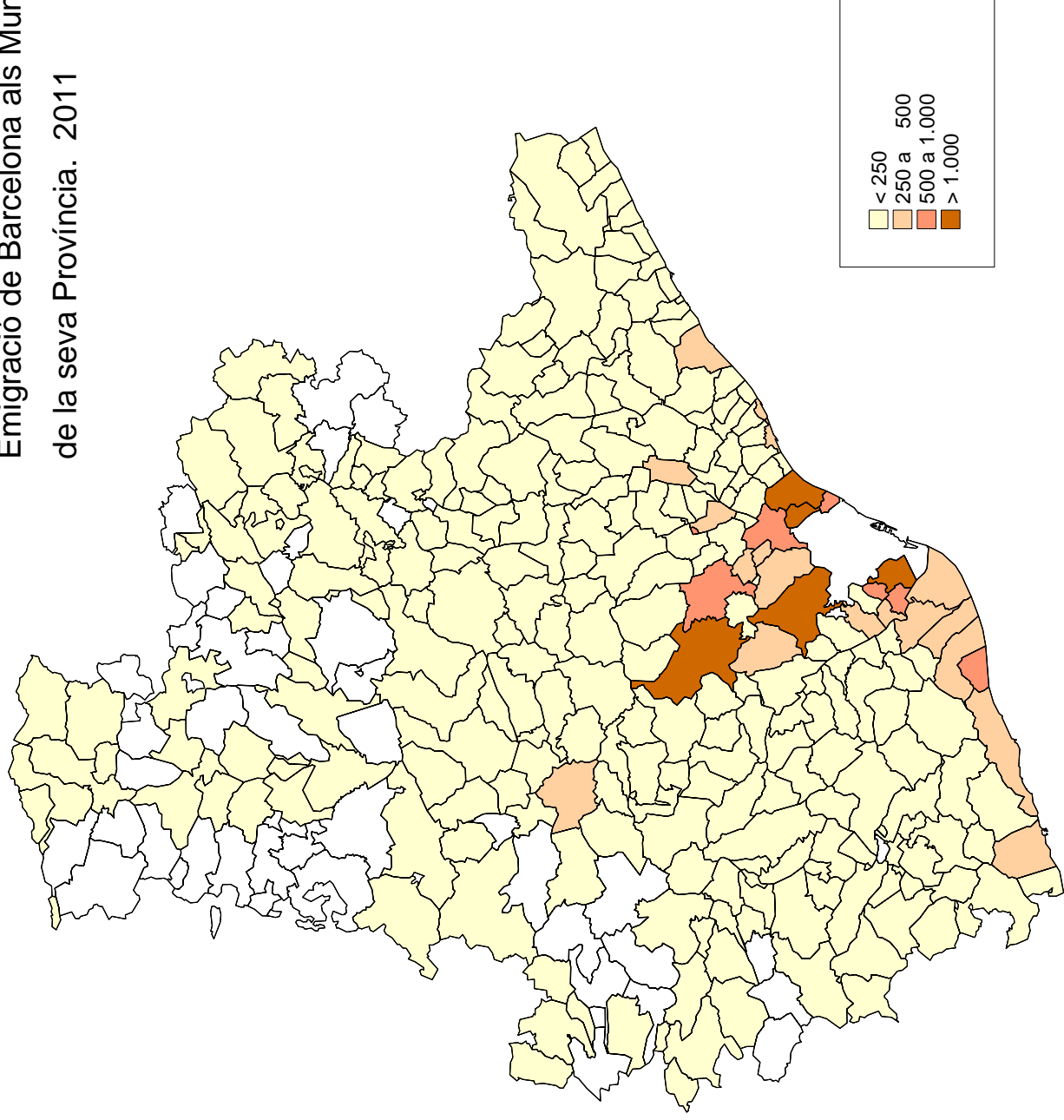
# Immigració de Barcelona als Municipis de la seva Província. 2011







# Emigració de Barcelona als Municipis de la seva Província. 2011





## **4. Migració interna**



## 4.Migració interna

### 1.Evolució dels canvis de domicili. 2007-2011

|              | 2007   | 2008   | 2009    | 2010    | 2011    |
|--------------|--------|--------|---------|---------|---------|
| Sexe         | 88.321 | 93.141 | 103.916 | 115.203 | 109.828 |
| Homes        | 44.015 | 46.660 | 52.073  | 57.988  | 55.033  |
| Dones        | 44.306 | 46.481 | 51.843  | 57.215  | 54.795  |
| Nacionalitat | 88.321 | 93.141 | 103.916 | 115.203 | 109.828 |
| Espanyola    | 46.479 | 44.979 | 50.490  | 58.673  | 56.279  |
| Estrangera   | 41.842 | 48.162 | 53.426  | 56.530  | 53.549  |
| Edat         | 88.321 | 93.141 | 103.916 | 115.203 | 109.828 |
| 0-4 anys     | 6.201  | 6.112  | 6.996   | 8.034   | 7.592   |
| 5-9 anys     | 3.268  | 3.209  | 3.896   | 4.583   | 4.400   |
| 10-14 anys   | 2.654  | 2.713  | 3.173   | 3.586   | 3.623   |
| 15-19 anys   | 2.784  | 2.911  | 3.412   | 3.759   | 3.704   |
| 20-24 anys   | 7.244  | 8.051  | 8.452   | 8.478   | 7.978   |
| 25-29 anys   | 16.168 | 17.714 | 19.087  | 20.007  | 17.990  |
| 30-34 anys   | 15.985 | 17.328 | 19.414  | 21.742  | 20.054  |
| 35-39 anys   | 11.029 | 11.390 | 13.325  | 15.345  | 15.030  |
| 40-44 anys   | 6.914  | 7.345  | 8.300   | 9.699   | 9.460   |
| 45-49 anys   | 4.481  | 4.901  | 5.338   | 6.309   | 6.371   |
| 50-54 anys   | 2.890  | 3.144  | 3.580   | 4.260   | 4.141   |
| 55-59 anys   | 1.968  | 1.986  | 2.328   | 2.547   | 2.666   |
| 60-64 anys   | 1.517  | 1.458  | 1.623   | 1.789   | 1.841   |
| > 65 anys    | 5.218  | 4.879  | 4.992   | 5.065   | 4.978   |

Font: Moviments demogràfics. Departament d'Estadística. Ajuntament de Barcelona.

## 4.Migració interna

### 2.Canvis de domicili per edat i sexe. 2011

| Edats         | TOTAL   | %     | Home   | %     | Dona   | %     |
|---------------|---------|-------|--------|-------|--------|-------|
| TOTAL         | 109.828 | 100,0 | 55.033 | 100,0 | 54.795 | 100,0 |
| 0-4 anys      | 7.592   | 6,9   | 4.064  | 7,4   | 3.528  | 6,4   |
| 5-9 anys      | 4.400   | 4,0   | 2.284  | 4,2   | 2.116  | 3,9   |
| 10-14 anys    | 3.623   | 3,3   | 1.974  | 3,6   | 1.649  | 3,0   |
| 15-19 anys    | 3.704   | 3,4   | 1.888  | 3,4   | 1.816  | 3,3   |
| 20-24 anys    | 7.978   | 7,3   | 3.632  | 6,6   | 4.346  | 7,9   |
| 25-29 anys    | 17.990  | 16,4  | 8.500  | 15,4  | 9.490  | 17,3  |
| 30-34 anys    | 20.054  | 18,3  | 10.205 | 18,5  | 9.849  | 18,0  |
| 35-39 anys    | 15.030  | 13,7  | 7.979  | 14,5  | 7.051  | 12,9  |
| 40-44 anys    | 9.460   | 8,6   | 5.066  | 9,2   | 4.394  | 8,0   |
| 45-49 anys    | 6.371   | 5,8   | 3.360  | 6,1   | 3.011  | 5,5   |
| 50-54 anys    | 4.141   | 3,8   | 2.083  | 3,8   | 2.058  | 3,8   |
| 55-59 anys    | 2.666   | 2,4   | 1.302  | 2,4   | 1.364  | 2,5   |
| 60-64 anys    | 1.841   | 1,7   | 872    | 1,6   | 969    | 1,8   |
| 65 anys i més | 4.978   | 4,5   | 1.824  | 3,3   | 3.154  | 5,8   |

Font: Moviment migratori. Departament d'Estadística. Ajuntament de Barcelona.

## 4.Migració interna

### 3.Canvis de domicili per districtes. 2011

| Districte de baixa     | BARCELONA | Districte d'alta |          |                |           |                   |        |                |            |             |            | NC |
|------------------------|-----------|------------------|----------|----------------|-----------|-------------------|--------|----------------|------------|-------------|------------|----|
|                        |           | 1.               | 2.       | 3.             | 4.        | 5.                | 6.     | 7.             | 8.         | 9.          | 10.        |    |
|                        |           | Ciutat Vella     | Eixample | Sants-Montjuïc | Les Corts | Sarrià-S. Gervasi | Gràcia | Horta-Guinardó | Nou Barris | Sant Andreu | Sant Martí |    |
| BARCELONA              | 109.828   | 13.144           | 17.352   | 13.906         | 3.826     | 8.194             | 7.767  | 10.067         | 11.597     | 9.298       | 14.668     | 9  |
| 1. Ciutat Vella        | 14.381    | 7.574            | 1.944    | 1.686          | 109       | 322               | 518    | 414            | 418        | 334         | 1.054      | 8  |
| 2. Eixample            | 17.699    | 1.500            | 7.801    | 1.771          | 522       | 1.115             | 1.189  | 877            | 554        | 655         | 1.714      | 1  |
| 3. Sants-Montjuïc      | 13.504    | 1.265            | 1.653    | 7.175          | 679       | 317               | 453    | 506            | 352        | 392         | 712        | 0  |
| 4. Les Corts           | 4.086     | 160              | 547      | 661            | 1.416     | 555               | 177    | 132            | 126        | 109         | 203        | 0  |
| 5. Sarrià-Sant Gervasi | 7.796     | 310              | 906      | 311            | 479       | 4.187             | 688    | 307            | 166        | 128         | 314        | 0  |
| 6. Gràcia              | 8.134     | 503              | 1.185    | 399            | 158       | 779               | 3.179  | 907            | 255        | 257         | 512        | 0  |
| 7. Horta-Guinardó      | 10.129    | 403              | 835      | 486            | 152       | 302               | 745    | 4.696          | 1.070      | 680         | 760        | 0  |
| 8. Nou Barris          | 11.411    | 338              | 510      | 376            | 74        | 131               | 227    | 913            | 7.069      | 1.024       | 749        | 0  |
| 9. Sant Andreu         | 8.837     | 337              | 561      | 400            | 79        | 136               | 191    | 573            | 956        | 4.740       | 864        | 0  |
| 10. Sant Martí         | 13.851    | 754              | 1.410    | 641            | 158       | 350               | 400    | 742            | 631        | 979         | 7.786      | 0  |

#### Percentatges

| Districte de baixa     | BARCELONA | Districte d'alta |          |                |           |                   |        |                |            |             |            |  |
|------------------------|-----------|------------------|----------|----------------|-----------|-------------------|--------|----------------|------------|-------------|------------|--|
|                        |           | 1.               | 2.       | 3.             | 4.        | 5.                | 6.     | 7.             | 8.         | 9.          | 10.        |  |
|                        |           | Ciutat Vella     | Eixample | Sants-Montjuïc | Les Corts | Sarrià-S. Gervasi | Gràcia | Horta-Guinardó | Nou Barris | Sant Andreu | Sant Martí |  |
| BARCELONA              | 100,0     | 12,0             | 15,8     | 12,7           | 3,5       | 7,5               | 7,1    | 9,2            | 10,6       | 8,5         | 13,4       |  |
| 1. Ciutat Vella        | 100,0     | 52,7             | 13,5     | 11,7           | 0,8       | 2,2               | 3,6    | 2,9            | 2,9        | 2,3         | 7,3        |  |
| 2. Eixample            | 100,0     | 8,5              | 44,1     | 10,0           | 2,9       | 6,3               | 6,7    | 5,0            | 3,1        | 3,7         | 9,7        |  |
| 3. Sants-Montjuïc      | 100,0     | 9,4              | 12,2     | 53,1           | 5,0       | 2,3               | 3,4    | 3,7            | 2,6        | 2,9         | 5,3        |  |
| 4. Les Corts           | 100,0     | 3,9              | 13,4     | 16,2           | 34,7      | 13,6              | 4,3    | 3,2            | 3,1        | 2,7         | 5,0        |  |
| 5. Sarrià-Sant Gervasi | 100,0     | 4,0              | 11,6     | 4,0            | 6,1       | 53,7              | 8,8    | 3,9            | 2,1        | 1,6         | 4,0        |  |
| 6. Gràcia              | 100,0     | 6,2              | 14,6     | 4,9            | 1,9       | 9,6               | 39,1   | 11,2           | 3,1        | 3,2         | 6,3        |  |
| 7. Horta-Guinardó      | 100,0     | 4,0              | 8,2      | 4,8            | 1,5       | 3,0               | 7,4    | 46,4           | 10,6       | 6,7         | 7,5        |  |
| 8. Nou Barris          | 100,0     | 3,0              | 4,5      | 3,3            | 0,6       | 1,1               | 2,0    | 8,0            | 61,9       | 9,0         | 6,6        |  |
| 9. Sant Andreu         | 100,0     | 3,8              | 6,3      | 4,5            | 0,9       | 1,5               | 2,2    | 6,5            | 10,8       | 53,6        | 9,8        |  |
| 10. Sant Martí         | 100,0     | 5,4              | 10,2     | 4,6            | 1,1       | 2,5               | 2,9    | 5,4            | 4,6        | 7,1         | 56,2       |  |

#### Percentatges

| Districte de baixa     | BARCELONA | Districte d'alta |          |                |           |                   |        |                |            |             |            |  |
|------------------------|-----------|------------------|----------|----------------|-----------|-------------------|--------|----------------|------------|-------------|------------|--|
|                        |           | 1.               | 2.       | 3.             | 4.        | 5.                | 6.     | 7.             | 8.         | 9.          | 10.        |  |
|                        |           | Ciutat Vella     | Eixample | Sants-Montjuïc | Les Corts | Sarrià-S. Gervasi | Gràcia | Horta-Guinardó | Nou Barris | Sant Andreu | Sant Martí |  |
| BARCELONA              | 100,0     | 100,0            | 100,0    | 100,0          | 100,0     | 100,0             | 100,0  | 100,0          | 100,0      | 100,0       | 100,0      |  |
| 1. Ciutat Vella        | 13,1      | 57,6             | 11,2     | 12,1           | 2,8       | 3,9               | 6,7    | 4,1            | 3,6        | 3,6         | 7,2        |  |
| 2. Eixample            | 16,1      | 11,4             | 45,0     | 12,7           | 13,6      | 13,6              | 15,3   | 8,7            | 4,8        | 7,0         | 11,7       |  |
| 3. Sants-Montjuïc      | 12,3      | 9,6              | 9,5      | 51,6           | 17,7      | 3,9               | 5,8    | 5,0            | 3,0        | 4,2         | 4,9        |  |
| 4. Les Corts           | 3,7       | 1,2              | 3,2      | 4,8            | 37,0      | 6,8               | 2,3    | 1,3            | 1,1        | 1,2         | 1,4        |  |
| 5. Sarrià-Sant Gervasi | 7,1       | 2,4              | 5,2      | 2,2            | 12,5      | 51,1              | 8,9    | 3,0            | 1,4        | 1,4         | 2,1        |  |
| 6. Gràcia              | 7,4       | 3,8              | 6,8      | 2,9            | 4,1       | 9,5               | 40,9   | 9,0            | 2,2        | 2,8         | 3,5        |  |
| 7. Horta-Guinardó      | 9,2       | 3,1              | 4,8      | 3,5            | 4,0       | 3,7               | 9,6    | 46,6           | 9,2        | 7,3         | 5,2        |  |
| 8. Nou Barris          | 10,4      | 2,6              | 2,9      | 2,7            | 1,9       | 1,6               | 2,9    | 9,1            | 61,0       | 11,0        | 5,1        |  |
| 9. Sant Andreu         | 8,0       | 2,6              | 3,2      | 2,9            | 2,1       | 1,7               | 2,5    | 5,7            | 8,2        | 51,0        | 5,9        |  |
| 10. Sant Martí         | 12,6      | 5,7              | 8,1      | 4,6            | 4,1       | 4,3               | 5,1    | 7,4            | 5,4        | 10,5        | 53,1       |  |

Font: Moviment migratori. Departament d'Estadística. Ajuntament de Barcelona.

## 4.Migració interna

### 4.Canvis de domicili per nacionalitat i sexe. 2011

|                        | <i>TOTAL</i> | <i>%</i> | <i>Home</i> | <i>%</i> | <i>Dona</i> | <i>%</i> |
|------------------------|--------------|----------|-------------|----------|-------------|----------|
| TOTAL                  | 109.828      | 100,0    | 55.033      | 100,0    | 54.795      | 100,0    |
| Espanya                | 56.279       | 51,2     | 26.766      | 48,6     | 29.513      | 53,9     |
| Pakistan               | 6.706        | 6,1      | 5.565       | 10,1     | 1.141       | 2,1      |
| Bolívia                | 3.514        | 3,2      | 1.365       | 2,5      | 2.149       | 3,9      |
| Itàlia                 | 3.323        | 3,0      | 1.821       | 3,3      | 1.502       | 2,7      |
| Equador                | 3.140        | 2,9      | 1.491       | 2,7      | 1.649       | 3,0      |
| Xina                   | 2.895        | 2,6      | 1.407       | 2,6      | 1.488       | 2,7      |
| Colòmbia               | 2.844        | 2,6      | 1.271       | 2,3      | 1.573       | 2,9      |
| Perú                   | 2.832        | 2,6      | 1.344       | 2,4      | 1.488       | 2,7      |
| Marroc                 | 2.260        | 2,1      | 1.245       | 2,3      | 1.015       | 1,9      |
| Filipines              | 1.992        | 1,8      | 836         | 1,5      | 1.156       | 2,1      |
| Dominicana, República  | 1.714        | 1,6      | 766         | 1,4      | 948         | 1,7      |
| Índia                  | 1.554        | 1,4      | 1.239       | 2,3      | 315         | 0,6      |
| Hondures               | 1.370        | 1,2      | 385         | 0,7      | 985         | 1,8      |
| Argentina              | 1.367        | 1,2      | 689         | 1,3      | 678         | 1,2      |
| Brasil                 | 1.340        | 1,2      | 568         | 1,0      | 772         | 1,4      |
| França                 | 1.207        | 1,1      | 595         | 1,1      | 612         | 1,1      |
| Paraguai               | 1.057        | 1,0      | 303         | 0,6      | 754         | 1,4      |
| Bangla Desh            | 1.051        | 1,0      | 865         | 1,6      | 186         | 0,3      |
| Veneçuela              | 1.033        | 0,9      | 467         | 0,8      | 566         | 1,0      |
| Xile                   | 1.006        | 0,9      | 498         | 0,9      | 508         | 0,9      |
| Romania                | 803          | 0,7      | 357         | 0,6      | 446         | 0,8      |
| Mèxic                  | 783          | 0,7      | 353         | 0,6      | 430         | 0,8      |
| Rússia                 | 731          | 0,7      | 195         | 0,4      | 536         | 1,0      |
| Alemanya               | 696          | 0,6      | 298         | 0,5      | 398         | 0,7      |
| Geòrgia                | 544          | 0,5      | 287         | 0,5      | 257         | 0,5      |
| Regne Unit             | 509          | 0,5      | 279         | 0,5      | 230         | 0,4      |
| Portugal               | 462          | 0,4      | 244         | 0,4      | 218         | 0,4      |
| Ucraïna                | 450          | 0,4      | 174         | 0,3      | 276         | 0,5      |
| Cuba                   | 420          | 0,4      | 203         | 0,4      | 217         | 0,4      |
| Uruguai                | 403          | 0,4      | 206         | 0,4      | 197         | 0,4      |
| Estats Units d'Amèrica | 395          | 0,4      | 191         | 0,3      | 204         | 0,4      |
| Nepal                  | 371          | 0,3      | 303         | 0,6      | 68          | 0,1      |
| Armènia                | 355          | 0,3      | 190         | 0,3      | 165         | 0,3      |
| Algèria                | 283          | 0,3      | 205         | 0,4      | 78          | 0,1      |
| Polònia                | 283          | 0,3      | 100         | 0,2      | 183         | 0,3      |
| Països Baixos          | 242          | 0,2      | 127         | 0,2      | 115         | 0,2      |
| Salvador, el           | 227          | 0,2      | 71          | 0,1      | 156         | 0,3      |
| Bulgària               | 211          | 0,2      | 93          | 0,2      | 118         | 0,2      |
| Suècia                 | 207          | 0,2      | 75          | 0,1      | 132         | 0,2      |
| Resta països           | 2.969        | 2,7      | 1.596       | 2,9      | 1.373       | 2,5      |

Font: Moviment migratori. Departament d'Estadística. Ajuntament de Barcelona.





**Notes aclaridores**



## Notes aclaridores

### Moviment natural de la població

Es refereix bàsicament a les estadístiques de naixements, matrimonis i defuncions ocorreguts en un territori. La font primària d'informació és el Registre Civil. En els resultats provisionals, la informació es classifica pel lloc d'inscripció i residència dels successos demogràfics.

### Nascuts vius

Tot fruit de la concepció que demostrï algun signe de vida després de la seva completa expulsió o extracció del claustre matern, sigui quina sigui la duració de l'embaràs o la duració de la vida.

### Defuncions

Traspàs de tota persona viva, amb independència de les hores que hagi viscut.

### Creixement vegetatiu

Indica l'augment o descens de la població que es produeix com a resultat de la diferència entre nascuts vius i morts.

### Taxa natalitat

Relació entre els nascuts vius d'un any i la població mitjana del mateix any.

### Taxa mortalitat

Relació entre les defuncions d'un any i la població mitjana del mateix any.

### Esperança de vida en néixer

És el nombre mitjà d'anys que viuria cada nascut si les condicions de mortalitat del període es perpetuessin.

### Taxa de fecunditat

Relació entre el naixements i el nombre de dones en edat fèrtil.

### ISF

Índex Sintètic de Fecunditat o nombre de fills per cada dona en edat fèrtil.

### Altes al Padró municipal

El segon semestre de 2005 es va canviar el criteri per donar d'alta a un ciutadà no espanyol procedent de l'estranger. Fins aleshores, el criteri per entrar un registre nou en el sistema de Padró continu estatal, era el d'inscripció mitjançant l'alta per omissió. Al març de 2005, l'INE va comunicar per ofici que el que calia fer en aquest cas era una alta per canvi de residència (alta per immigració) amb l'origen que el ciutadà manifestés. Es per això que, a partir del 2005, les altes per omissió s'han reduït, amb el corresponent increment de les altes per immigració.

### Moviment migratori de la població

Es refereix bàsicament a les estadístiques d'immigrants i emigrants ocorregudes en un territori.

### Immigrants

Persones que arriben a un municipi, per establir-hi la residència.

### Emigrants

Persones que deixen el seu municipi de residència per instal·lar-se en un altre.

#### Saldo migratori

És la diferència entre la immigració i l'emigració.

#### Altes per omissió

Serán altes per omissió les que resultin per correccions d'errades materials i les que siguin decretades d'ofici per l'Alcalde en virtut de l'article 83 del Reglament de Població. Excepcionalment, també es consideraran les que resultin de donar d'alta persones que sol·licitin l'alta per omissió en el Padró d'un Ajuntament.

#### Baixes per inscripció indeguda

Serán baixes per aquest concepte les produïdes en detectar-se, bé per part dels Ajuntaments o de l'INE, repeticions en inscripcions padronals o inscripcions considerades improcedents per incompliment dels requisits establerts en les disposicions reguladores del Padró. La modificació legislativa introduïda per la Llei Orgànica 14/2003 d'estrangeria estableix que els estrangers no comunitaris sense autorització de residència permanent tenen l'obligació de renovar la seva inscripció padronal cada dos anys, i en cas de no fer-ho els ajuntaments han de declarar la caducitat de la inscripció. Aquest procediment s'ha aplicat per primer cop amb les inscripcions que caducaven el desembre del 2005, i és per això l'augment de les baixes per inscripció indeguda.

#### Canvis de domicili

Persones que canvien el seu domicili en el Padró municipal.