

Informes estadístics

El moviment demogràfic
de Barcelona. 2018

81





**Ajuntament
de Barcelona**

Departament d'Estadística i Difusió de Dades
Oficina Municipal de Dades

INFORMES ESTADÍSTICS

El moviment demogràfic de Barcelona 2018

Departament d'Estadística i Difusió de Dades
Oficina Municipal de Dades

Avinyó 32, 3r
08002 Barcelona
Tel. 93 2565390
destadistica@bcn.cat
www.bcn.cat/estadistica

Dipòsit legal: B-46380-2007
ISSN de la col·lecció 1888-0142

PRESENTACIÓ

El Departament d'Estadística i Difusió de Dades presenta les darreres xifres dels moviments demogràfics de Barcelona i les seves divisions territorials així com també la seva evolució.

Les dades provenen de les variacions d'altres (per naixement, immigració, omissió) i baixes (per defunció, emigració, inclusió indeguda o duplicitat) registrades en el Padró municipal d'habitants.

L'informe s'estructura en cinc parts, de les que dues parts, corresponen als dos grans components de l'estudi de la població: el moviment natural i el moviment migratori.

Els resultats del moviment natural -naixements i defuncions- per Barcelona, districtes i barris, són els registrats al Padró municipal, classificats pel lloc de residència. Els resultats definitius d'aquests fets demogràfics (naixements, defuncions i matrimonis), els publica l'INE i es donen per Barcelona i d'altres àmbits territorials. La font primària d'informació són les butlletes estadístiques d'inscripció per naixement, defunció i matrimoni, en el Registre Civil.

Els moviments migratoris, -variacions residencials de la població-, són el resultat de l'explotació de les altres i baixes en el Padró municipal d'habitants, degudes a les persones que han canviat la seva residència. Aquest canvi està o pot estar associat a un canvi residencial de procedència o destinació a la resta d'Espanya o a l'estranger (migracions externes) o amb un canvi de residència amb baixa o alta en un altre domicili de la ciutat (migracions interiors). Una bona part de les variacions es registren per pròpia iniciativa de l'interessat i en d'altres són executades d'ofici per la pròpia administració municipal.

S'inclouen també els canvis de nacionalitat que s'han comunicat al Padró municipal d'habitants de Barcelona per pròpia iniciativa de l'interessat o d'ofici per la pròpia administració municipal (registrades en el Registre civil). Les estadístiques fan referència a les persones que han adquirit la nacionalitat espanyola o d'un altre país, havent tingut prèviament la nacionalitat d'un altre país o l'espanyola o la condició d'apàtrida.

Aquest informe es pot localitzar a internet a la web del Departament: **www.bcn.cat/estadistica**.

Í N D E X

	Pàg.
1. Dades bàsiques	
1. Resum del moviment demogràfic a Barcelona. 1991-2018	6
2. Moviment demogràfic segons nacionalitat a Barcelona. 2014-2018	7
3. Moviment demogràfic per districtes. 2018	8
4. Saldos dels moviments demogràfics per districtes. 2018	9
5. Taxes de natalitat, mortalitat, migració per districtes. 2018	10
6. Moviment demogràfic per barris. 2018	11
7. Saldos dels moviments demogràfics per barris. 2018	12
8. Mapes per Àrees Estadístiques Bàsiques dels saldos dels moviments demogràfics. 2018	13
9. Taxes de natalitat, mortalitat, migració per barris. 2018	15
10. Mapes per Àrees Estadístiques Bàsiques dels moviments demogràfics. 2018	16
2. Moviment natural	
1. Naixements, defuncions i taxes de Barcelona. 1971-2018	19
2. Taxes de fecunditat de Barcelona. 2013-2017	20
3. Naixements i defuncions de Barcelona. 2014-2018	21
4. Naixements i defuncions de Barcelona segons nacionalitat. 2018	22
5. Naixements i taxes per districtes. 2014-2018	23
6. Naixements per districtes i nacionalitat. 2018	24
7. Defuncions i taxes per districtes. 2014-2018	25
8. Esperança de vida de Barcelona. 1900-2016	26
9. Naixements i taxes definitives per àmbits territorials. 2013-2017	27
10. Defuncions i taxes definitives per àmbits territorials. 2013-2017	27
11. Taxes de fecunditat per àmbits territorials. 2013-2017	28
12. Nombre de fills per dona per àmbits territorials. 2013-2017	28
13. Naixements de Barcelona per nacionalitat dels pares. 2013-2017	29
14. Naixements de Barcelona per edat de la mare. 2013-2017	29
15. Indicadors de natalitat de Barcelona. 2013-2017	30
16. Mitjana d'edat de la mare per ordre de naixement del fill de Barcelona. 2013-2017	30
17. Esperança de vida per àmbits territorials. 2013-2017	31
18. Noms més freqüents dels nadons. 2018	32
19. Matrimonis segons nacionalitat de Barcelona. 2013-2017	33
20. Mitjana d'edat dels cònjuges dels matrimonis de Barcelona. 2013-2017	33
21. Tipus de matrimonis segons nacionalitat de Barcelona. 2013-2017	33
3. Moviment migratori	
1. Evolució de les altes i baixes al Padró de Barcelona. 1971-2018	35
2. Altes i baixes al Padró de Barcelona per sexe, nacionalitat, lloc de naixement i edat. 2018	36
3. Altes i baixes al Padró de Barcelona per les principals nacionalitats. 2018	37
4. Altes i baixes al Padró de Barcelona per districtes. 2018	38
5. Altes i baixes al Padró de Barcelona d'espanyols/estrangers per districtes. 2018	39
6. Altes per immigració al Padró de Barcelona segons lloc de procedència. 2014-2018	40
7. Baixes per emigració al Padró de Barcelona segons lloc de destinació. 2014-2018	40
8. Altes per immigració al Padró de Barcelona segons procedència i lloc de naixement. 2018	41
9. Baixes per emigració al Padró de Barcelona segons destinació i lloc de naixement. 2018	42
10. Immigrants dels principals municipis i països de procedència per districtes. 2018	43
11. Emigrants dels principals municipis i països de destinació per districtes. 2018	44
4. Migració interna	
1. Evolució dels canvis de domicili en el Padró de Barcelona. 2014-2018	46
2. Canvis de domicili en el Padró de Barcelona per districtes. 2018	47
3. Canvis de domicili en el Padró de Barcelona per les principals nacionalitats i sexe. 2018	48
5. Canvis nacionalitat	
1. Per districtes. 2018	50
2. Per barris. 2018	51
3. Mitjana d'edat per districtes. 2018	52
4. De tota la població per països. 2018	53
5. De la població masculina per països. 2018	54
6. De la població femenina per països. 2018	55
Notes aclaridores	57

1. Dades bàsiques

1.Dades bàsiques

1.Resum del moviment demogràfic a Barcelona. 1991-2018

	1991- 1995	1996- 2000	2001- 2005	2006- 2010	2011- 2015	2016	2017	2018
TOTAL ALTES-BAIXES AL PADRÓ	-31.827	17.879	129.301	9.620	-2.904	14.837	4.349	22.079
Espanyols	-	-	-80.435	-59.243	-42.694	-9.435	-13.483	-14.178
Estrangers	-	-	209.736	68.863	39.790	24.272	17.832	36.257
SALDO NATURAL	-16.723	-17.086	-12.051	-3.996	-7.310	-1.553	-2.048	-2.349
SALDO MIGRATORI I ADMINISTRATIU	-15.104	34.965	141.352	13.616	4.406	16.390	6.397	24.428
Nens (0-14 anys)	-3.086	5.657	12.668	151	205	1.986	-121	996
Joves (15-24 anys)	-385	11.465	46.756	36.820	26.872	8.535	8.084	10.527
Adults (25-39 anys)	-8.579	18.219	78.978	8.630	2.578	10.495	6.778	15.316
Adults (40-64 anys)	-2.664	4.937	12.588	-17.709	-14.398	-2.252	-5.212	25
Gent gran (més de 65 anys)	-390	-5.313	-9.638	-14.276	-10.851	-2.374	-3.132	-2.436
ALTES AL PADRÓ PER	205.344	276.424	531.620	647.158	575.455	114.040	129.556	129.602
Naixement	63.305	60.541	66.214	71.138	67.814	13.630	13.526	12.889
Immigració amb origen o omisió sense origen	142.039	215.883	465.406	576.020	507.641	100.410	116.030	116.713
BAIXES AL PADRÓ PER	237.171	258.545	402.319	637.538	578.359	99.203	125.207	107.523
Defunció	80.028	77.627	78.265	75.134	75.124	15.183	15.574	15.238
Emigració amb destí o inscripció indeguda o caducitat	157.143	180.918	324.054	562.404	503.235	84.020	109.633	92.285
MIGRACIÓ INTERNA								
Canvi domicili al Padró	174.337	259.410	394.847	496.104	533.451	81.197	85.898	92.410
CANVIS NACIONALITAT	-	-	-	-	-	7.231	6.003	5.307

Font: Ajuntament de Barcelona. Departament d'Estadística i Difusió de Dades. Moviments demogràfics.

1.Dades bàsiques

2.Moviment demogràfic segons nacionalitat a Barcelona. 2014-2018

Any	Total	Altes per			Baixes per			
		Naixement	Immigració amb origen	Omissió sense origen	Total	Defunció	Emigració amb destí	Inscripció indeguda o caducitat
2014	112.488	13.396	82.394	16.698	109.954	14.835	52.761	42.358
amb nacionalitat espanyola	52.354	10.835	36.562	4.957	58.973	14.565	35.950	8.458
amb nacionalitat estrangera	60.134	2.561	45.832	11.741	50.981	270	16.811	33.900
2015	119.102	13.510	88.982	16.610	113.369	15.478	54.109	43.782
amb nacionalitat espanyola	54.468	10.857	38.026	5.585	61.562	15.221	36.651	9.690
amb nacionalitat estrangera	64.634	2.653	50.956	11.025	51.807	257	17.458	34.092
2016	114.040	13.630	85.172	15.238	99.203	15.183	50.274	33.746
amb nacionalitat espanyola	52.243	10.899	33.050	8.294	61.678	14.891	35.174	11.613
amb nacionalitat estrangera	61.797	2.731	52.122	6.944	37.525	292	15.100	22.133
2017	129.556	13.526	97.327	18.703	125.207	15.574	52.652	56.981
amb nacionalitat espanyola	53.410	10.465	35.354	7.591	66.893	15.300	36.224	15.369
amb nacionalitat estrangera	76.146	3.061	61.973	11.112	58.314	274	16.428	41.612
2018	129.602	12.889	102.314	14.399	107.523	15.238	59.475	32.810
amb nacionalitat espanyola	49.036	9.809	33.407	5.820	63.214	14.924	39.283	9.007
amb nacionalitat estrangera	80.566	3.080	68.907	8.579	44.309	314	20.192	23.803

Font: Ajuntament de Barcelona. Departament d'Estadística i Difusió de Dades. Moviments demogràfics.

1.Dades bàsiques

3.Moviment demogràfic per districtes. 2018

<i>Districtes</i>	<i>TOTAL ALTES- BAIXES</i>	<i>Altes al Padró per</i>			<i>Baixes al Padró per</i>				
		<i>Naixement</i>	<i>Immigració amb origen</i>	<i>Omissió sense origen</i>	<i>Canvi domicili</i>	<i>Defunció</i>	<i>Emigració amb destí</i>	<i>Inscripció indeguda o caducitat</i>	<i>Canvi domicili</i>
BARCELONA	22.079	12.889	102.314	14.399	92.410	15.238	59.475	32.810	92.410
1. Ciutat Vella	3.751	790	13.665	2.129	9.411	708	5.070	5.230	11.236
2. Eixample	2.438	2.067	19.671	2.215	13.941	2.669	9.975	6.665	16.147
3. Sants-Montjuïc	3.324	1.448	13.077	1.958	10.726	1.648	8.061	4.024	10.152
4. Les Corts	455	614	4.443	436	3.714	763	3.046	1.330	3.613
5. Sarrià-Sant Gervasi	676	1.178	7.224	1.001	7.895	1.394	4.782	2.603	7.843
6. Gràcia	1.326	1.058	7.195	931	6.568	1.183	4.066	2.311	6.866
7. Horta-Guinardó	2.272	1.343	8.410	1.314	9.616	1.876	5.693	2.321	8.521
8. Nou Barris	3.025	1.302	9.061	1.669	10.419	1.719	5.662	2.560	9.485
9. Sant Andreu	1.760	1.151	6.684	928	7.808	1.269	4.787	1.790	6.965
10. Sant Martí	3.052	1.938	12.884	1.818	12.312	2.009	8.333	3.976	11.582

Font: Ajuntament de Barcelona. Departament d'Estadística i Difusió de Dades. Moviments demogràfics.

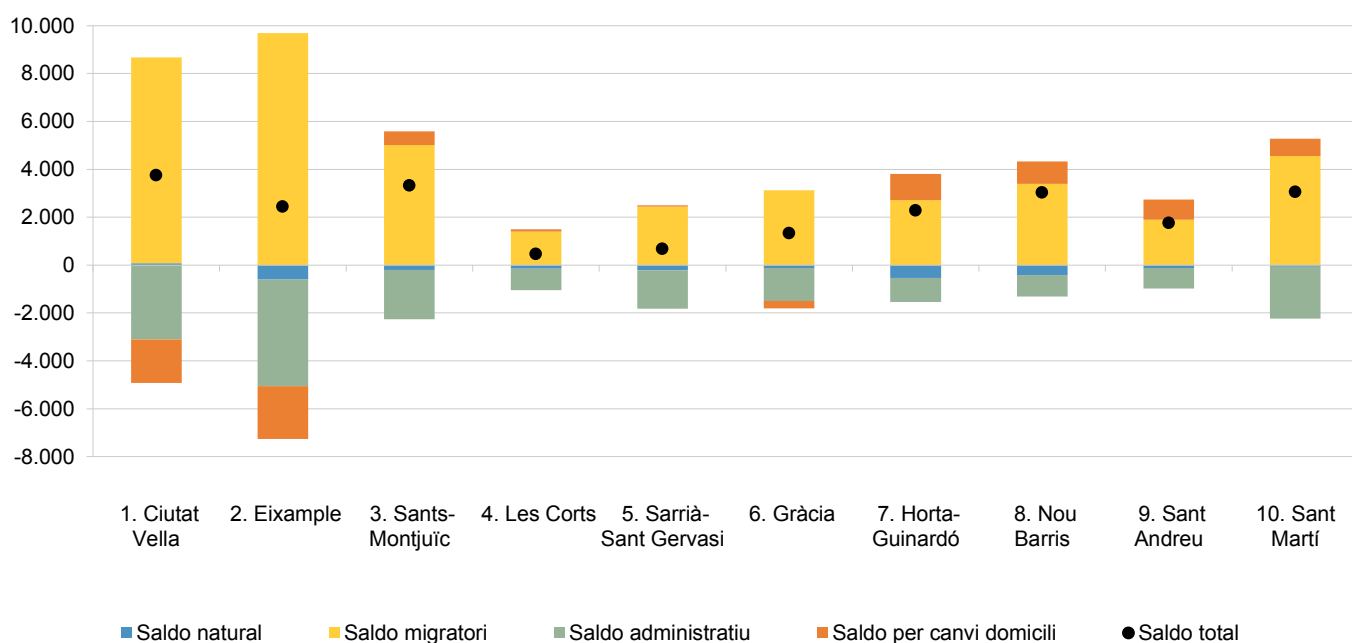
1.Dades bàsiques

4.Saldos dels moviments demogràfics per districtes. 2018

<i>Districtes</i>	<i>SALDO TOTAL</i>	<i>Saldo natural (naixements-defuncions)</i>	<i>Saldo migratori (immigrants-emigrants)</i>	<i>Saldo administratiu (omissions-inscripcions indegudes/caducitat)</i>	<i>Saldo per canvi domicili (altes-baixes)</i>
BARCELONA	22.079	-2.349	42.839	-18.411	0
1. Ciutat Vella	3.751	82	8.595	-3.101	-1.825
2. Eixample	2.438	-602	9.696	-4.450	-2.206
3. Sants-Montjuïc	3.324	-200	5.016	-2.066	574
4. Les Corts	455	-149	1.397	-894	101
5. Sarrià-Sant Gervasi	676	-216	2.442	-1.602	52
6. Gràcia	1.326	-125	3.129	-1.380	-298
7. Horta-Guinardó	2.272	-533	2.717	-1.007	1.095
8. Nou Barris	3.025	-417	3.399	-891	934
9. Sant Andreu	1.760	-118	1.897	-862	843
10. Sant Martí	3.052	-71	4.551	-2.158	730

Font: Ajuntament de Barcelona. Departament d'Estadística i Difusió de Dades. Moviments demogràfics.

Saldos dels moviments demogràfics per districtes. 2018



1.Dades bàsiques

5.Taxes de natalitat, mortalitat, migració per districtes. 2018

<i>Districtes</i>	<i>Població oficial 1 gener 2018</i>	<i>Taxa natalitat ‰ habitants</i>	<i>Taxa mortalitat ‰ habitants</i>	<i>Taxa d'altes per immigració o omissió ‰ habitants</i>	<i>Taxa de baixes per emigració o inscripció indeguda o caducitat ‰ habitants</i>
BARCELONA	1.620.343	8,0	9,4	72,0	57,0
1. Ciutat Vella	100.714	7,8	7,0	156,8	102,3
2. Eixample	264.874	7,8	10,1	82,6	62,8
3. Sants-Montjuïc	181.303	8,0	9,1	82,9	66,7
4. Les Corts	81.755	7,5	9,3	59,7	53,5
5. Sarrià-Sant Gervasi	149.112	7,9	9,3	55,2	49,5
6. Gràcia	121.005	8,7	9,8	67,2	52,7
7. Horta-Guinardó	169.520	7,9	11,1	57,4	47,3
8. Nou Barris	167.868	7,8	10,2	63,9	49,0
9. Sant Andreu	148.232	7,8	8,6	51,4	44,4
10. Sant Martí	235.960	8,2	8,5	62,3	52,2

Font: Ajuntament de Barcelona. Departament d'Estadística i Difusió de Dades. Moviments demogràfics.
 Instituto Nacional de Estadística.

1.Dades bàsiques

6.Moviment demogràfic per barris. 2018

Dte.	Barris	TOTAL ALTES- BAIXES	Altes al Padró per			Baixes al Padró per				
			Naixement	Immigració amb origen	Omissió sense origen	Canvi domicili	Defunció	Emigració amb destí	Inscripció indeguda o caducitat	Canvi domicili
BARCELONA		22.079	12.889	102.314	14.399	92.410	15.238	59.475	32.810	92.410
1	1. el Raval	728	436	5.699	1.004	4.716	285	2.306	2.541	5.995
1	2. el Barri Gòtic	2.153	126	3.452	597	1.783	122	996	896	1.791
1	3. la Barceloneta	287	82	1.681	216	1.242	151	697	694	1.392
1	4. Sant Pere, Santa Caterina i la Ribera	583	146	2.833	312	1.670	150	1.071	1.099	2.058
2	5. el Fort Pienc	579	267	2.409	304	1.715	306	1.246	709	1.855
2	6. la Sagrada Família	277	381	3.811	373	2.671	531	2.006	1.262	3.160
2	7. la Dreta de l'Eixample	353	336	3.273	412	2.313	481	1.484	1.207	2.809
2	8. l'Antiga Esquerra de l'Eixample	521	325	3.629	360	2.087	406	1.692	1.180	2.602
2	9. la Nova Esquerra de l'Eixample	425	421	3.910	410	3.001	564	2.122	1.341	3.290
2	10. Sant Antoni	283	337	2.639	356	2.154	381	1.425	966	2.431
3	11. el Poble Sec - AEI Parc Montjuïc	654	336	3.328	521	2.902	354	1.816	1.204	3.059
3	12. la Marina del Prat Vermell - AEI Zona Franca	39	14	53	11	47	17	31	0	38
3	13. la Marina de Port	342	210	1.700	255	1.372	304	1.128	490	1.273
3	14. la Font de la Guatlla	72	56	699	90	540	97	432	234	550
3	15. Hortafrancs	191	142	1.291	205	1.069	139	790	487	1.100
3	16. la Bordeta	616	145	1.130	150	1.154	175	751	282	755
3	17. Sants - Badal	464	203	1.646	221	1.244	215	1.074	463	1.098
3	18. Sants	946	342	3.230	505	2.398	347	2.039	864	2.279
4	19. les Corts	477	359	2.409	238	2.174	446	1.542	684	2.031
4	20. la Maternitat i Sant Ramon	16	177	1.383	104	983	211	1.067	393	960
4	21. Pedralbes	-38	78	651	94	557	106	437	253	622
5	22. Vallvidrera, el Tibidabo i les Planes	15	40	142	35	254	38	166	45	207
5	23. Sarrià	28	205	1.211	160	1.409	261	841	455	1.400
5	24. les Tres Torres	8	115	728	70	874	151	526	279	823
5	25. Sant Gervasi - la Bonanova	233	183	1.323	176	1.469	275	778	476	1.389
5	26. Sant Gervasi - Galvany	199	383	2.341	348	2.296	435	1.475	865	2.394
5	27. el Putxet i el Farró	193	252	1.479	212	1.593	234	996	483	1.630
6	28. Vallcarca i els Penitents	125	129	710	88	851	156	498	255	744
6	29. el Coll	60	49	363	42	392	73	244	87	382
6	30. la Salut	172	106	681	86	740	157	417	156	711
6	31. la Vila de Gràcia	612	566	3.480	484	2.876	465	1.790	1.276	3.203
6	32. el Camp d'en Grassot i Gràcia Nova	357	208	1.961	231	1.709	332	1.117	537	1.826
7	33. el Baix Guinardó	202	199	1.268	149	1.510	347	840	381	1.356
7	34. Can Baró	182	81	464	54	567	89	314	129	452
7	35. el Guinardó	336	308	1.803	299	2.072	343	1.303	533	1.967
7	36. la Font d'en Fargues	63	67	291	53	432	82	229	64	405
7	37. el Carmel	349	252	1.515	279	1.834	304	1.093	449	1.685
7	38. la Teixonera	142	82	546	106	638	89	405	164	572
7	39. Sant Genís dels Agudells	244	55	471	86	411	113	254	108	304
7	40. Montbau	33	33	302	30	343	140	164	129	242
7	41. la Vall d'Hebron	68	57	210	25	219	57	130	62	194
7	42. la Clota	28	12	34	4	36	4	14	10	30
7	43. Horta	625	197	1.506	229	1.554	308	947	292	1.314
8	44. Vilapicina i la Torre Llobeta	230	177	1.200	174	1.424	283	764	308	1.390
8	45. Porta	1.000	194	1.820	342	1.670	264	892	359	1.511
8	46. el Turó de la Peira	215	149	859	163	1.154	188	596	299	1.027
8	47. Can Peguera	20	18	55	20	91	28	38	20	78
8	48. la Guineueta	107	81	479	78	751	163	375	122	622
8	49. Canyelles	-1	32	170	36	211	77	151	28	194
8	50. les Roquetes	468	162	1.011	198	1.155	119	575	326	1.038
8	51. Verdun	139	107	719	124	837	127	501	230	790
8	52. la Prosperitat	289	178	1.269	217	1.470	265	805	321	1.454
8	53. la Trinitat Nova	260	68	545	89	567	98	314	156	441
8	54. Torre Baró	42	28	106	29	151	22	95	51	104
8	55. Ciutat Meridiana	249	101	765	189	873	62	516	322	779
8	56. Vallbona	7	7	63	10	65	23	40	18	57
9	57. la Trinitat Vella	271	125	726	128	747	58	485	239	673
9	58. Baró de Viver	73	20	113	16	141	17	82	38	80
9	59. el Bon Pastor	393	131	778	150	819	115	528	158	684
9	60. Sant Andreu	315	465	1.927	240	2.759	449	1.586	501	2.540
9	61. la Sagrera	214	181	1.365	162	1.372	260	917	363	1.326
9	62. el Congrés i els Indians	369	93	758	97	901	174	450	168	688
9	63. Navas	125	136	1.017	135	1.069	196	739	323	974
10	64. el Camp de l'Arpa del Clot	590	302	2.360	299	2.200	396	1.371	618	2.186
10	65. el Clot	145	189	1.346	156	1.263	214	886	401	1.308
10	66. el Parc i la Llacuna del Poblenou	292	140	968	101	796	104	528	329	752
10	67. la Vila Olímpica del Poblenou	45	66	425	52	380	38	258	119	463
10	68. el Poblenou	199	287	1.668	235	1.762	288	1.170	608	1.687
10	69. Diagonal Mar i el Front Marítim del Poblenou	-15	159	629	75	643	89	514	305	613
10	70. el Besòs i el Maresme	1.126	247	2.246	416	1.734	193	1.171	642	1.511
10	71. Provençals del Poblenou	507	204	1.009	139	1.128	149	714	301	809
10	72. Sant Martí de Provençals	87	155	1.084	157	1.185	242	833	342	1.077
10	73. la Verneda i la Pau	76	189	1.149	188	1.221	296	888	311	1.176

Font: Ajuntament de Barcelona. Departament d'Estadística i Difusió de Dades. Moviments demogràfics.

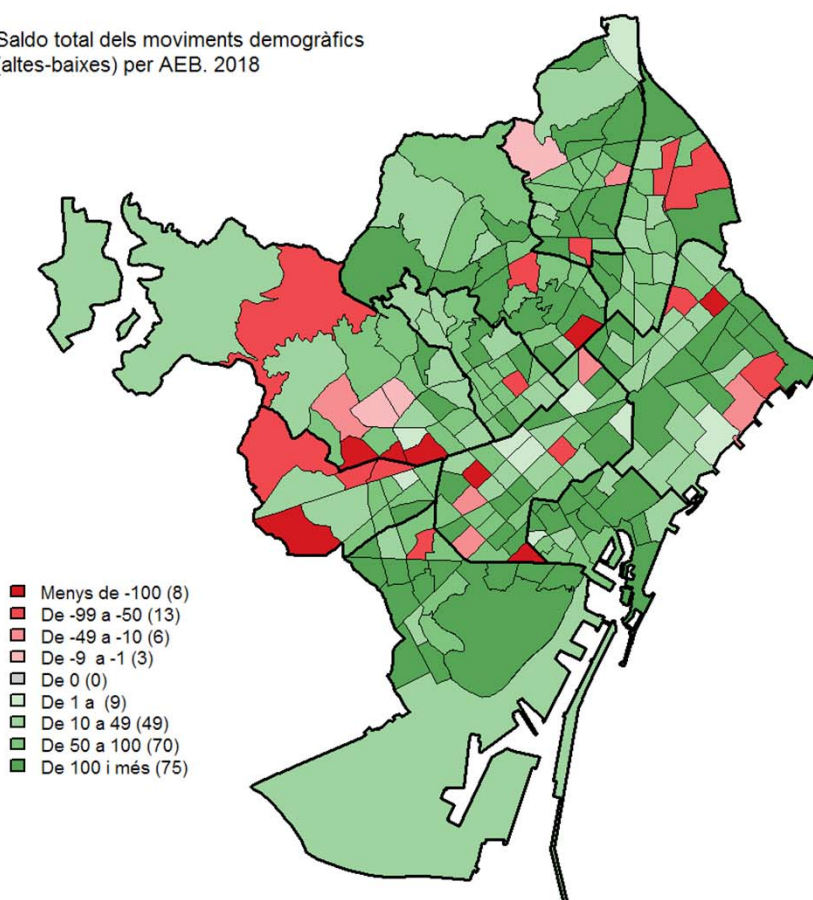
1.Dades bàsiques

7.Saldos dels moviments demogràfics per barris. 2018

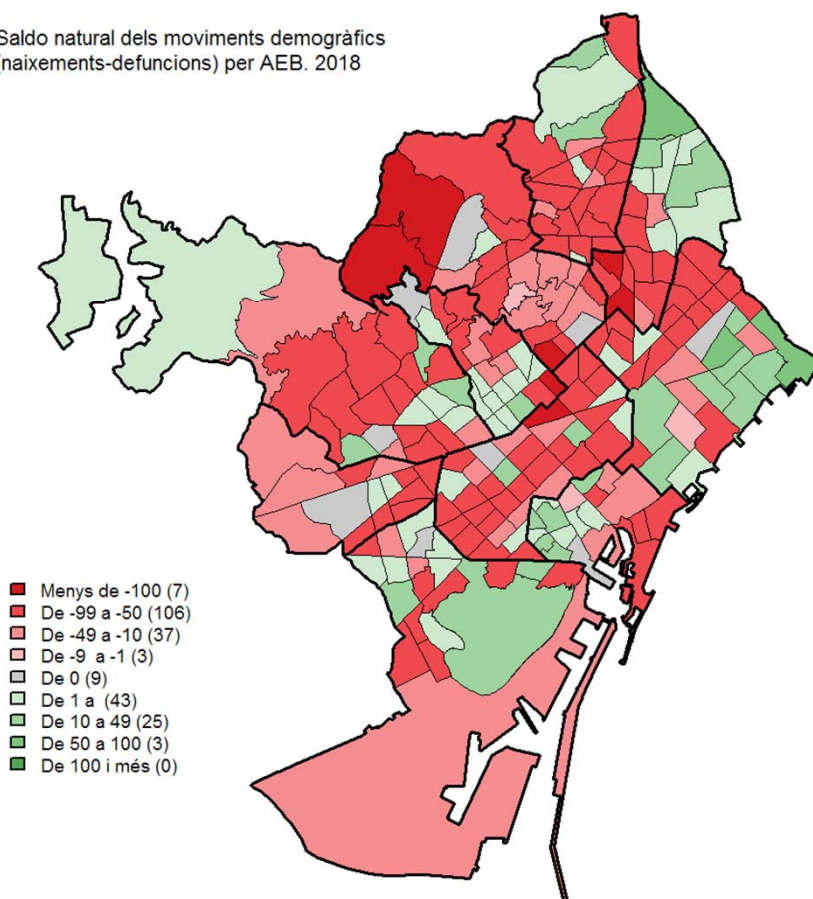
Dte.	Barris	SALDO TOTAL	Saldo natural (naixements-defuncions)	Saldo migratori (immigrants-emigrants)	(omissions-inscripcions indegudes/caducitat)	Saldo per canvi domicili (altes-baixes)
	BARCELONA	22.079	-2.349	42.839	-18.411	0
1	1. el Raval	728	151	3.393	-1.537	-1.279
1	2. el Barri Gòtic	2.153	4	2.456	-299	-8
1	3. la Barceloneta	287	-69	984	-478	-150
1	4. Sant Pere, Santa Caterina i la Ribera	583	-4	1.762	-787	-388
2	5. el Fort Pienc	579	-39	1.163	-405	-140
2	6. la Sagrada Família	277	-150	1.805	-889	-489
2	7. la Dreta de l'Eixample	353	-145	1.789	-795	-496
2	8. l'Antiga Esquerra de l'Eixample	521	-81	1.937	-820	-515
2	9. la Nova Esquerra de l'Eixample	425	-143	1.788	-931	-289
2	10. Sant Antoni	283	-44	1.214	-610	-277
3	11. el Poble Sec - AEI Parc Montjuïc	654	-18	1.512	-683	-157
3	12. la Marina del Prat Vermell - AEI Zona Franca	39	-3	22	11	9
3	13. la Marina de Port	342	-94	572	-235	99
3	14. la Font de la Guatlla	72	-41	267	-144	-10
3	15. Hostafrancs	191	3	501	-282	-31
3	16. la Bordeta	616	-30	379	-132	399
3	17. Sants - Badal	464	-12	572	-242	146
3	18. Sants	946	-5	1.191	-359	119
4	19. les Corts	477	-87	867	-446	143
4	20. la Maternitat i Sant Ramon	16	-34	316	-289	23
4	21. Pedralbes	-38	-28	214	-159	-65
5	22. Vallvidrera, el Tibidabo i les Planes	15	2	-24	-10	47
5	23. Sarrià	28	-56	370	-295	9
5	24. les Tres Torres	8	-36	202	-209	51
5	25. Sant Gervasi - la Bonanova	233	-92	545	-300	80
5	26. Sant Gervasi - Galvany	199	-52	866	-517	-98
5	27. el Putxet i el Farró	193	18	483	-271	-37
6	28. Vallcarca i els Penitents	125	-27	212	-167	107
6	29. el Coll	60	-24	119	-45	10
6	30. la Salut	172	-51	264	-70	29
6	31. la Vila de Gràcia	612	41	1.690	-792	-327
6	32. el Camp d'en Grassot i Gràcia Nova	357	-64	844	-306	-117
7	33. el Baix Guinardó	202	-148	428	-232	154
7	34. Can Baró	182	-8	150	-75	115
7	35. el Guinardó	336	-35	500	-234	105
7	36. la Font d'en Fargues	63	-15	62	-11	27
7	37. el Carmel	349	-52	422	-170	149
7	38. la Teixonera	142	-7	141	-58	66
7	39. Sant Genis dels Agudells	244	-58	217	-22	107
7	40. Montbau	33	-107	138	-99	101
7	41. la Vall d'Hebron	68	0	80	-37	25
7	42. la Clota	28	8	20	-6	6
7	43. Horta	625	-111	559	-63	240
8	44. Vilapicina i la Torre Llobeta	230	-106	436	-134	34
8	45. Porta	1.000	-70	928	-17	159
8	46. el Turó de la Peira	215	-39	263	-136	127
8	47. Can Peguera	20	-10	17	0	13
8	48. la Guineueta	107	-82	104	-44	129
8	49. Canyelles	-1	-45	19	8	17
8	50. les Roquetes	468	43	436	-128	117
8	51. Verdun	139	-20	218	-106	47
8	52. la Prosperitat	289	-87	464	-104	16
8	53. la Trinitat Nova	260	-30	231	-67	126
8	54. Torre Baró	42	6	11	-22	47
8	55. Ciutat Meridiana	249	39	249	-133	94
8	56. Vallbona	7	-16	23	-8	8
9	57. la Trinitat Vella	271	67	241	-111	74
9	58. Baró de Viver	73	3	31	-22	61
9	59. el Bon Pastor	393	16	250	-8	135
9	60. Sant Andreu	315	16	341	-261	219
9	61. la Sagrera	214	-79	448	-201	46
9	62. el Congrés i els Indians	369	-81	308	-71	213
9	63. Navas	125	-60	278	-188	95
10	64. el Camp de l'Arpa del Clot	590	-94	989	-319	14
10	65. el Clot	145	-25	460	-245	-45
10	66. el Parc i la Llacuna del Poblenou	292	36	440	-228	44
10	67. la Vila Olímpica del Poblenou	45	28	167	-67	-83
10	68. el Poblenou	199	-1	498	-373	75
10	69. Diagonal Mar i el Front Marítim del Poblenou	-15	70	115	-230	30
10	70. el Besòs i el Maresme	1.126	54	1.075	-226	223
10	71. Provençals del Poblenou	507	55	295	-162	319
10	72. Sant Martí de Provençals	87	-87	251	-185	108
10	73. la Verneda i la Pau	76	-107	261	-123	45

Font: Ajuntament de Barcelona. Departament d'Estadística i Difusió de Dades. Moviments demogràfics.

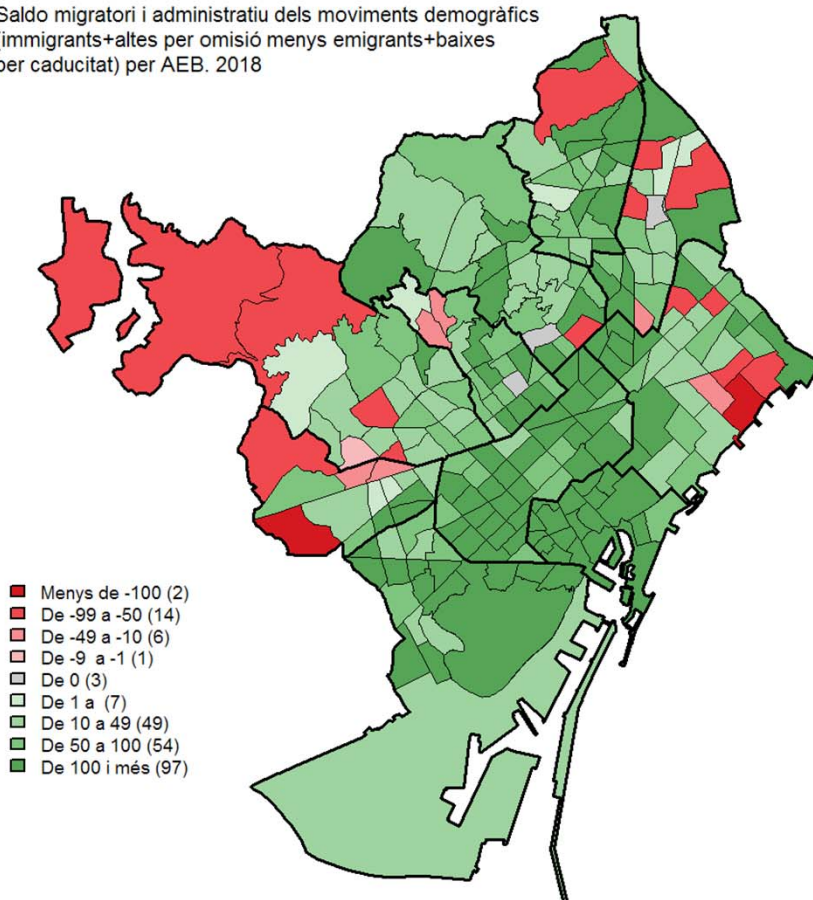
Saldo total dels moviments demogràfics
(altes-baixes) per AEB. 2018



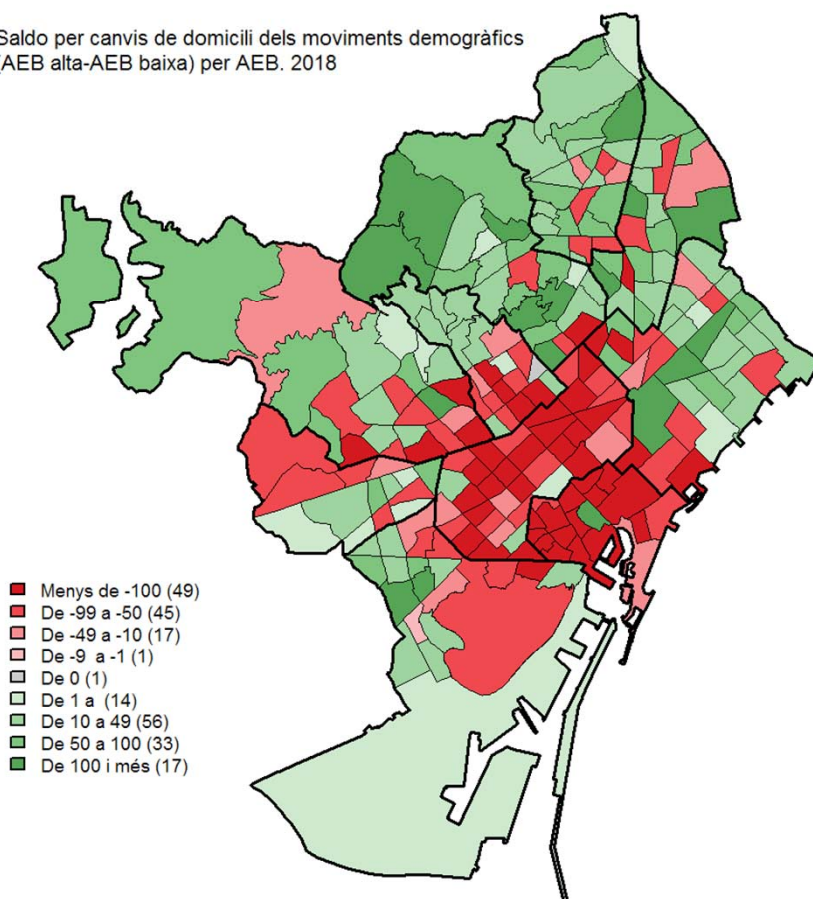
Saldo natural dels moviments demogràfics
(naixements-defuncions) per AEB. 2018



Saldo migratori i administratiu dels moviments demogràfics
(immigrants+altes per omisió menys emigrants+baixes
per caducitat) per AEB. 2018



Saldo per canvis de domicili dels moviments demogràfics
(AEB alta-AEB baixa) per AEB. 2018



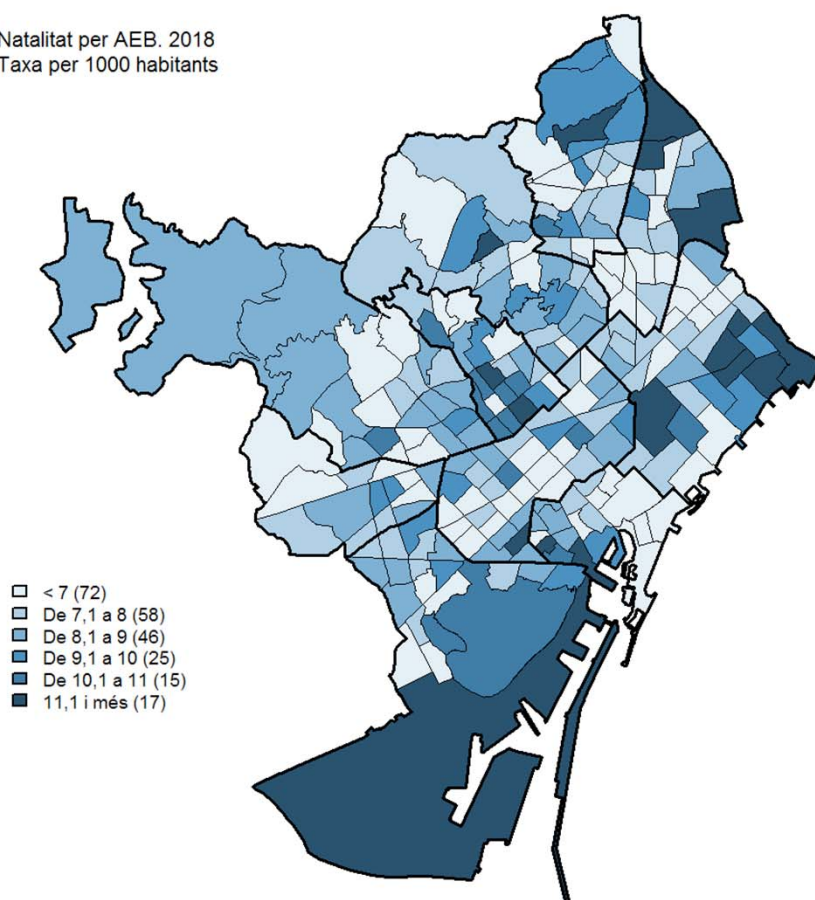
1.Dades bàsiques

9.Taxes de natalitat, mortalitat, migració per barris. 2018

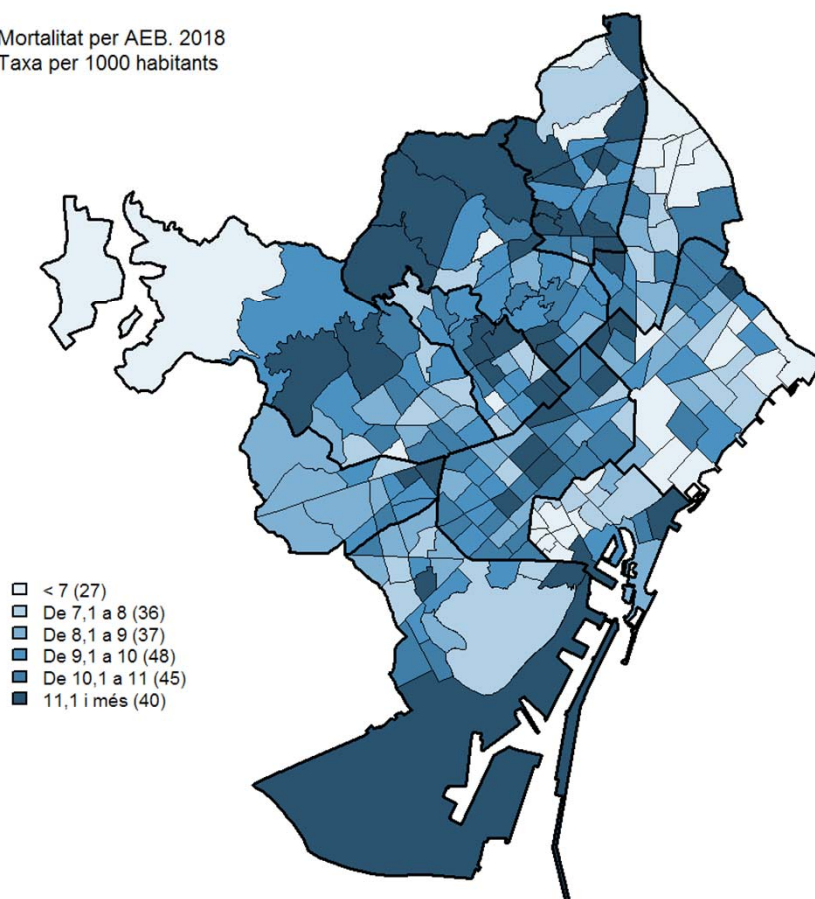
Dte.	Barris	Població oficial 1 gener 2018	Taxa natalitat ‰ habitants	Taxa mortalitat ‰ habitants	Taxa d'altres per immigració o omisió ‰ habitants	Taxa de baixes per emigració o inscripció indeguda o caducitat ‰ habitants
	BARCELONA	1.620.343	8,0	9,4	72,0	57,0
1	1. el Raval	46.948	9,3	6,1	142,8	103,2
1	2. el Barri Gòtic	16.731	7,5	7,3	242,0	113,1
1	3. la Barceloneta	14.739	5,6	10,2	128,7	94,4
1	4. Sant Pere, Santa Caterina i la Ribera	22.296	6,5	6,7	141,1	97,3
2	5. el Fort Pienc	31.922	8,4	9,6	85,0	61,2
2	6. la Sagrada Família	51.335	7,4	10,3	81,5	63,7
2	7. la Dreta de l'Eixample	43.449	7,7	11,1	84,8	61,9
2	8. l'Antiga Esquerra de l'Eixample	42.189	7,7	9,6	94,6	68,1
2	9. la Nova Esquerra de l'Eixample	57.889	7,3	9,7	74,6	59,8
2	10. Sant Antoni	38.090	8,8	10,0	78,6	62,8
3	11. el Poble Sec - AEI Parc Montjuïc	39.520	8,5	9,0	97,4	76,4
3	12. la Marina del Prat Vermell - AEI Zona Franca	1.158	12,1	14,7	55,3	26,8
3	13. la Marina de Port	30.660	6,8	9,9	63,8	52,8
3	14. la Font de la Guatlla	10.242	5,5	9,5	77,0	65,0
3	15. Hostafrancs	15.885	8,9	8,8	94,2	80,4
3	16. la Bordeta	18.755	7,7	9,3	68,2	55,1
3	17. Sants - Badal	23.921	8,5	9,0	78,0	64,3
3	18. Sants	41.162	8,3	8,4	90,7	70,5
4	19. les Corts	45.939	7,8	9,7	57,6	48,5
4	20. la Maternitat i Sant Ramon	23.856	7,4	8,8	62,3	61,2
4	21. Pedralbes	11.960	6,5	8,9	62,3	57,7
5	22. Vallvidrera, el Tibidabo i les Planes	4.698	8,5	8,1	37,7	44,9
5	23. Sarrià	24.975	8,2	10,5	54,9	51,9
5	24. les Tres Torres	16.656	6,9	9,1	47,9	48,3
5	25. Sant Gervasi - la Bonanova	25.695	7,1	10,7	58,3	48,8
5	26. Sant Gervasi - Galvany	47.594	8,0	9,1	56,5	49,2
5	27. el Putxet i el Farró	29.494	8,5	7,9	57,3	50,1
6	28. Vallcarca i els Penitents	15.887	8,1	9,8	50,2	47,4
6	29. el Coll	7.427	6,6	9,8	54,5	44,6
6	30. la Salut	13.212	8,0	11,9	58,1	43,4
6	31. la Vila de Gràcia	50.008	10,1	9,3	79,3	61,3
6	32. el Camp d'en Grassot i Gràcia Nova	34.471	7,8	9,6	63,6	48,0
7	33. el Baix Guinardó	25.685	7,7	13,5	55,2	47,5
7	34. Can Baró	9.045	9,0	9,8	57,3	49,0
7	35. el Guinardó	36.757	8,4	9,3	57,2	49,9
7	36. la Font d'en Fargues	9.430	7,1	8,7	36,5	31,1
7	37. el Carmel	31.737	7,9	9,6	56,5	48,6
7	38. la Teixonera	11.604	7,1	7,7	56,2	49,0
7	39. Sant Genís dels Agudells	7.020	7,8	16,1	79,3	51,6
7	40. Montbau	5.081	6,5	27,6	65,3	57,7
7	41. la Vall d'Hebron	5.732	9,9	9,9	41,0	33,5
7	42. la Clota	650	18,5	6,2	58,5	36,9
7	43. Horta	26.779	7,4	11,5	64,8	46,3
8	44. Vilapicina i la Torre Llobeta	25.609	6,9	11,1	53,7	41,9
8	45. Porta	25.467	7,6	10,4	84,9	49,1
8	46. el Turó de la Peira	15.542	9,6	12,1	65,8	57,6
8	47. Can Peguera	2.268	7,9	12,3	33,1	25,6
8	48. la Guineueta	15.271	5,3	10,7	36,5	32,5
8	49. Canyelles	6.879	4,7	11,2	29,9	26,0
8	50. les Roquetes	15.711	10,3	7,6	77,0	57,3
8	51. Verdun	12.410	8,6	10,2	67,9	58,9
8	52. la Prosperitat	26.505	6,7	10,0	56,1	42,5
8	53. la Trinitat Nova	7.346	9,3	13,3	86,3	64,0
8	54. Torre Baró	2.880	9,7	7,6	46,9	50,7
8	55. Ciutat Meridiana	10.579	9,5	5,9	90,2	79,2
8	56. Vallbona	1.401	5,0	16,4	52,1	41,4
9	57. la Trinitat Vella	10.011	12,5	5,8	85,3	72,3
9	58. Baró de Viver	2.532	7,9	6,7	50,9	47,4
9	59. el Bon Pastor	12.700	10,3	9,1	73,1	54,0
9	60. Sant Andreu	57.551	8,1	7,8	37,7	36,3
9	61. la Sagrera	29.205	6,2	8,9	52,3	43,8
9	62. el Congrés i els Indians	14.160	6,6	12,3	60,4	43,6
9	63. Navas	22.073	6,2	8,9	52,2	48,1
10	64. el Camp de l'Arpa del Clot	38.176	7,9	10,4	69,7	52,1
10	65. el Clot	26.965	7,0	7,9	55,7	47,7
10	66. el Parc i la Llacuna del Poblenou	15.254	9,2	6,8	70,1	56,2
10	67. la Vila Olímpica del Poblenou	9.265	7,1	4,1	51,5	40,7
10	68. el Poblenou	33.844	8,5	8,5	56,2	52,5
10	69. Diagonal Mar i el Front Marítim del Poblenou	13.574	11,7	6,6	51,9	60,3
10	70. el Besòs i el Maresme	23.582	10,5	8,2	112,9	76,9
10	71. Provençals del Poblenou	20.534	9,9	7,3	55,9	49,4
10	72. Sant Martí de Provençals	26.015	6,0	9,3	47,7	45,2
10	73. la Verneda i la Pau	28.751	6,6	10,3	46,5	41,7

Font: Ajuntament de Barcelona. Departament d'Estadística i Difusió de Dades. Moviments demogràfics. Instituto Nacional de Estadística.

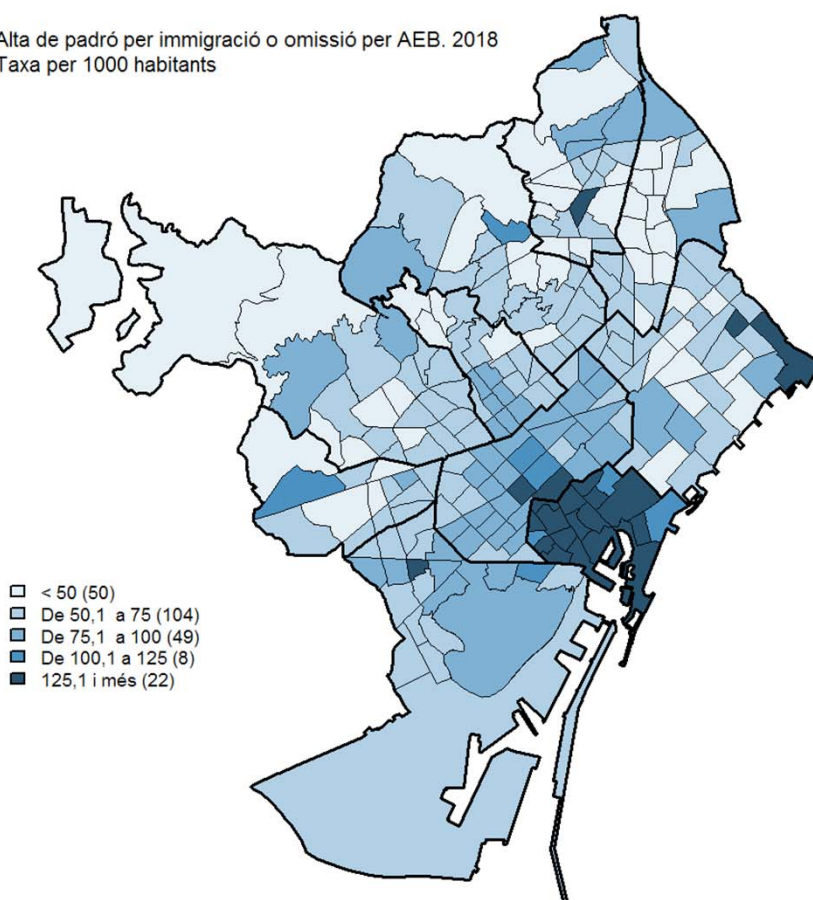
Natalitat per AEB. 2018
Taxa per 1000 habitants



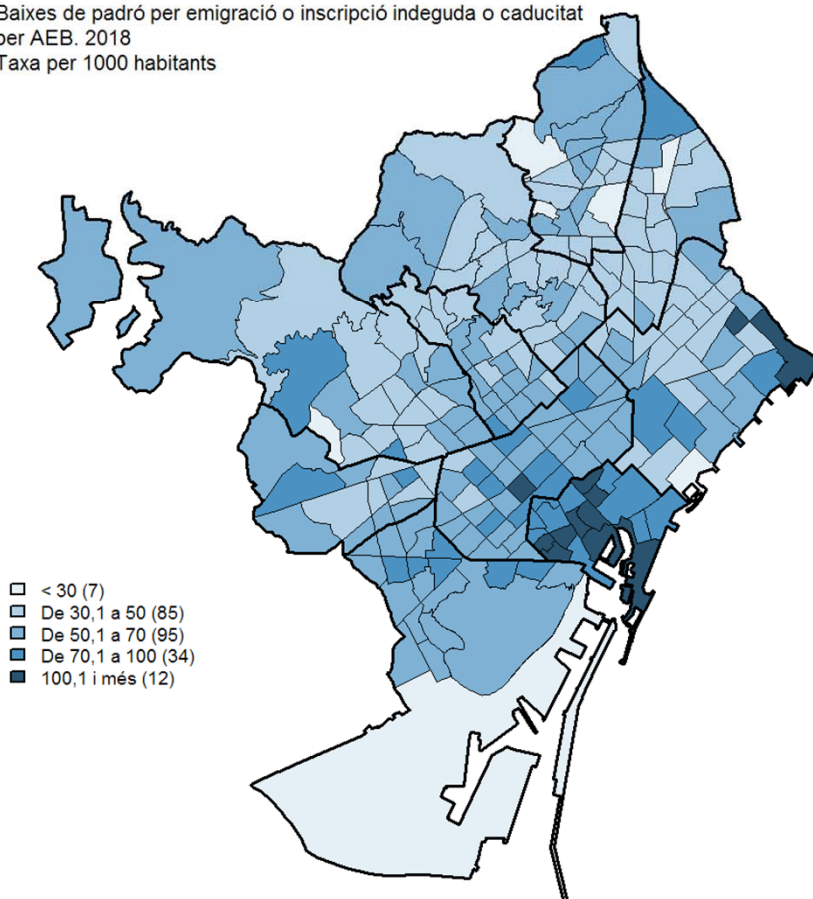
Mortalitat per AEB. 2018
Taxa per 1000 habitants



Alta de padró per immigració o omisió per AEB. 2018
Taxa per 1000 habitants



Baixes de padró per emigració o inscripció indeguda o caducitat per AEB. 2018
Taxa per 1000 habitants



2. Moviment natural

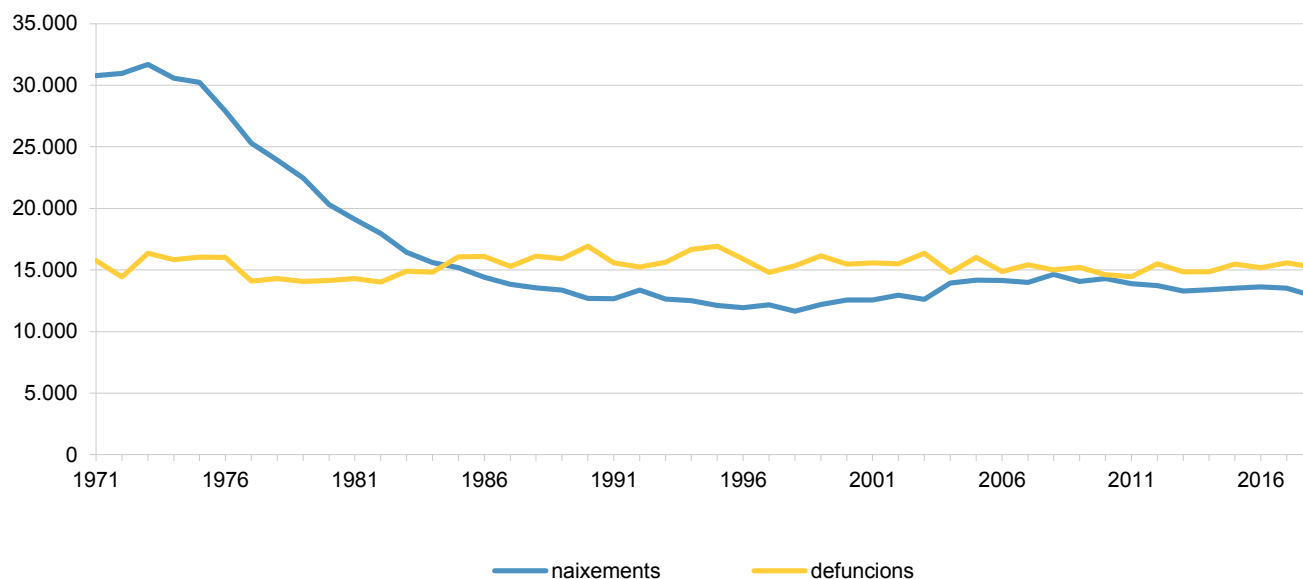
2.Moviment natural

1.Naixements, defuncions i taxes de Barcelona. 1971-2018

Any	Població	Dades absolutes		Taxes ‰ habitants	
		Naixements	Defuncions	Natalitat	Mortalitat
1971	1.762.977	30.779	15.751	17,6	9,0
1972	1.785.521	30.956	14.422	17,5	8,1
1973	1.800.274	31.689	16.354	17,7	9,1
1974	1.816.623	30.573	15.841	16,9	8,8
1975	1.751.136	30.237	16.046	17,0	9,0
1976	1.816.316	27.897	16.023	15,6	9,0
1977	1.886.921	25.297	14.107	13,9	7,8
1978	1.902.713	23.917	14.303	12,6	7,6
1979	1.906.998	22.465	14.069	11,8	7,4
1980	-	20.311	14.134	11,1	7,7
1981	1.752.627	19.123	14.302	10,9	8,1
1982	1.761.231	17.973	14.007	10,2	7,9
1983	1.771.998	16.440	14.908	9,3	8,4
1984	1.770.296	15.598	14.812	8,8	8,4
1985	1.769.014	15.190	16.057	8,6	9,1
1986	1.701.812	14.413	16.089	8,5	9,4
1987	1.703.744	13.843	15.292	8,1	8,9
1988	1.714.355	13.556	16.121	7,9	9,4
1989	1.712.350	13.375	15.901	7,8	9,3
1990	1.707.286	12.689	16.919	7,5	9,9
1991	1.643.542	12.667	15.568	7,7	9,5
1992	1.630.635	13.356	15.236	8,2	9,3
1993	1.635.067	12.641	15.633	7,7	9,6
1994	1.630.867	12.519	16.674	7,7	10,3
1995	1.614.571	12.122	16.917	7,5	10,5
1996	1.508.805	11.945	15.895	7,9	10,5
1997	1.505.581	12.161	14.790	8,0	9,8
1998	1.503.451	11.659	15.331	7,8	10,2
1999	1.496.266	12.203	16.152	8,1	10,7
2000	1.505.325	12.573	15.459	8,3	10,3
2001	1.503.884	12.564	15.588	8,3	10,4
2002	1.527.190	12.950	15.495	8,5	10,1
2003	1.582.738	12.605	16.367	8,0	10,3
2004	1.578.546	13.931	14.797	8,8	9,4
2005	1.593.075	14.164	16.018	8,9	10,1
2006	1.605.602	14.141	14.867	8,8	9,3
2007	1.595.110	13.986	15.419	8,8	9,7
2008	1.615.908	14.637	15.016	9,1	9,3
2009	1.621.537	14.077	15.209	8,7	9,4
2010	1.619.337	14.297	14.623	8,8	9,0
2011	1.615.448	13.887	14.458	8,6	8,9
2012	1.620.943	13.735	15.498	8,5	9,6
2013	1.611.822	13.286	14.855	8,2	9,2
2014	1.602.386	13.396	14.835	8,4	9,3
2015	1.604.555	13.510	15.478	8,4	9,6
2016	1.608.746	13.630	15.183	8,5	9,4
2017	1.620.809	13.526	15.574	8,3	9,6
2018	1.620.343	12.889	15.238	8,0	9,4

Font: Ajuntament de Barcelona. Departament d'Estadística i Difusió de Dades. Moviments demogràfics. Instituto Nacional de Estadística.

Evolució dels naixements i defuncions a Barcelona. 1971-2018



2.Moviment natural

2.Taxes de fecunditat de Barcelona. 2013-2017

	2013	2014	2015	2016	2017
TAXA DE FECUNDITAT					
Global	36,2	36,6	38,3	37,1	36,6
15-19 anys	7,0	6,1	6,4	5,9	4,8
20-24 anys	20,8	18,9	19,0	18,0	17,4
25-29 anys	37,0	39,1	36,9	36,4	35,3
30-34 anys	73,1	74,3	77,0	78,7	76,1
35-39 anys	66,2	67,5	74,0	70,9	73,4
40-44 anys	19,3	20,1	23,9	21,4	22,2
45-49 anys	1,6	1,5	2,1	2,3	2,8
MITJANA D'EDAT DE LA MARE					
	33,1	33,2	33,5	33,5	33,6
ISF					
	1,12	1,14	1,19	1,17	1,16

Taxa de fecunditat: relació entre els naixements i el nombre de dones en edat fèrtil.

ISF: Índex Sintètic de Fecunditat o nombre de fills per cada dona en edat fèrtil

Ajuntament de Barcelona. Departament d'Estadística i Difusió de Dades.

Font: Agència de Salut Pública de Barcelona.

2.Moviment natural

3.Naixements i defuncions de Barcelona. 2014-2018

	2014	2015	2016	2017	2018
NAIXEMENTS					
Sexe	13.396	13.510	13.630	13.526	12.889
Nens	6.927	6.963	6.929	6.978	6.514
Nenes	6.469	6.547	6.701	6.548	6.375
Nacionalitat	13.396	13.510	13.630	13.526	12.889
Espanyola	10.835	10.857	10.899	10.465	9.809
Estrangera	2.561	2.653	2.731	3.061	3.080
DEFUNCIONS					
Sexe	14.835	15.478	15.183	15.574	15.238
Homes	7.060	7.212	7.130	7.396	7.161
Dones	7.775	8.266	8.053	8.178	8.077
Nacionalitat	14.835	15.478	15.183	15.574	15.238
Espanyola	14.565	15.221	14.891	15.300	14.924
Estrangera	270	257	292	274	314
Lloc de naixement	14.835	15.478	15.183	15.574	15.238
Catalunya	7.698	8.115	7.837	7.986	7.997
Resta Espanya	6.567	6.726	6.686	6.905	6.561
Estranger	570	637	660	683	680
Edat	14.835	15.478	15.183	15.574	15.238
<1 any	11	23	6	15	19
1-4 anys	9	11	1	8	11
5-9 anys	5	6	8	6	2
10-14 anys	8	11	4	7	5
15-19 anys	16	13	8	10	9
20-24 anys	19	17	13	12	10
25-29 anys	36	20	22	17	20
30-34 anys	30	40	37	24	39
35-39 anys	65	58	59	52	47
40-44 anys	116	110	103	99	102
45-49 anys	196	179	147	154	139
50-54 anys	290	289	290	284	265
55-59 anys	418	424	407	422	406
60-64 anys	584	521	580	586	624
65-69 anys	783	807	798	803	779
70-74 anys	1.052	966	1.077	1.082	1.056
75-79 anys	1.545	1.411	1.435	1.390	1.260
80-84 anys	2.648	2.536	2.519	2.535	2.364
85-89 anys	3.202	3.464	3.299	3.428	3.359
90-94 anys	2.575	3.032	2.965	3.015	3.057
95-99 anys	991	1.217	1.149	1.352	1.380
100 anys i més	236	323	256	273	285
Mitjana d'edat	80,5	81,5	81,4	81,6	81,8

Font: Ajuntament de Barcelona. Departament d'Estadística i Difusió de Dades. Moviments demogràfics.

2.Moviment natural

4.Naixements i defuncions de Barcelona segons nacionalitat. 2018

	<i>Naixements</i>		<i>Defuncions</i>
TOTAL	12.889	TOTAL	15.238
Espanya	9.809	Espanya	14.924
Pakistan	324	Itàlia	28
Itàlia	237	França	20
Marroc, el	233	Perú	19
Xina	194	Alemanya	18
França	193	Marroc, el	16
Hondures	125	Argentina	16
Bangladesh	124	Pakistan	15
Filipines	110	Filipines	14
Bolívia	103	Regne Unit	10
Índia	102	Colòmbia	10
Romania	81	Xina	10
Colòmbia	69	Resta països	138
República Dominicana	68		
Veneçuela	63		
Perú	60		
Alemanya	57		
Rússia	57		
Equador	56		
Geòrgia	52		
Portugal	51		
Regne Unit	49		
Paraguai	45		
Brasil	44		
Ucraïna	37		
Argentina	31		
Resta països	515		

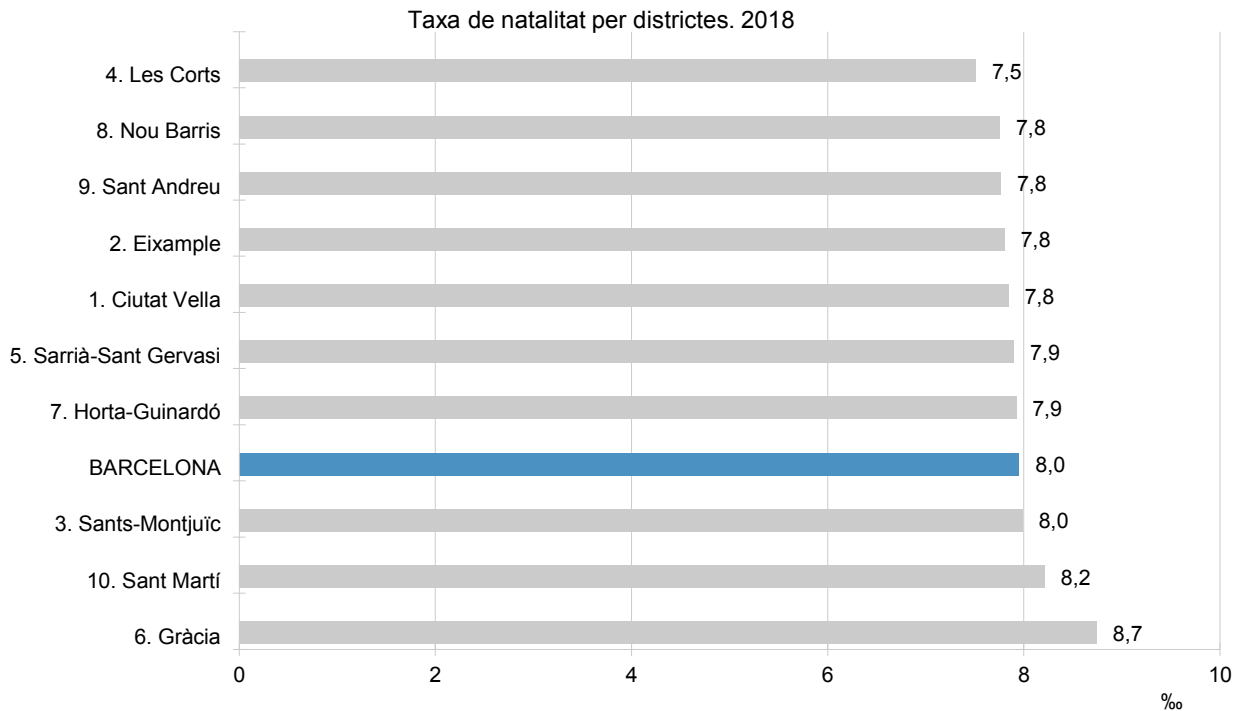
Font: Ajuntament de Barcelona. Departament d'Estadística i Difusió de Dades. Moviments demogràfics.

2.Moviment natural

5.Naixements i taxes per districtes. 2014-2018

Districtes	Naixements					Taxes de natalitat per ‰ habitants				
	2014	2015	2016	2017	2018	2014	2015	2016	2017	2018
BARCELONA	13.396	13.510	13.630	13.526	12.889	8,4	8,4	8,5	8,3	8,0
1. Ciutat Vella	779	796	815	892	790	7,7	8,0	8,1	8,8	7,8
2. Eixample	2.114	2.143	2.068	2.067	2.067	8,0	8,1	7,8	7,8	7,8
3. Sants-Montjuïc	1.514	1.477	1.547	1.487	1.448	8,4	8,2	8,5	8,2	8,0
4. Les Corts	602	661	631	644	614	7,4	8,1	7,7	7,9	7,5
5. Sarrià-Sant Gervasi	1.272	1.313	1.326	1.273	1.178	8,7	8,9	9,0	8,5	7,9
6. Gràcia	1.036	1.044	1.124	1.057	1.058	8,6	8,7	9,3	8,7	8,7
7. Horta-Guinardó	1.282	1.307	1.414	1.327	1.343	7,7	7,8	8,5	7,9	7,9
8. Nou Barris	1.365	1.428	1.396	1.476	1.302	8,3	8,7	8,5	8,9	7,8
9. Sant Andreu	1.332	1.241	1.273	1.264	1.151	9,1	8,5	8,7	8,6	7,8
10. Sant Martí	2.100	2.100	2.034	2.039	1.938	9,0	9,0	8,7	8,7	8,2
No consta	0	0	2	0	0	-	-	-	-	-

Font: Ajuntament de Barcelona. Departament d'Estadística i Difusió de Dades. Moviments demogràfics.



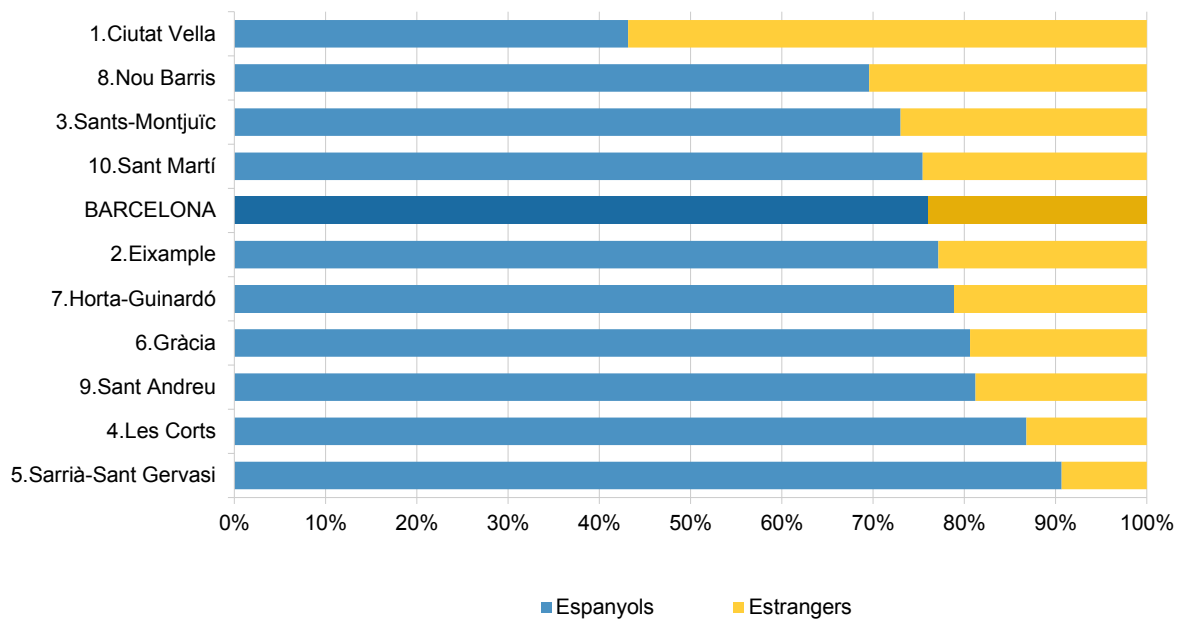
2.Moviment natural

6.Naixements per districtes i nacionalitat. 2018

Districtes	Naixements per nacionalitat						Taxes de natalitat per ‰ habitants		
	Total	%	Espanyols	%	Estrangers	%	Total	Espanyols	Estrangers
BARCELONA	12.889	100,0	9.809	76,1	3.080	23,9	8,0	7,4	10,5
1.Ciutat Vella	790	100,0	341	43,2	449	56,8	7,8	6,2	9,8
2.Eixample	2.067	100,0	1.595	77,2	472	22,8	7,8	7,6	8,7
3.Sants-Montjuïc	1.448	100,0	1.057	73,0	391	27,0	8,0	7,3	10,8
4.Les Corts	614	100,0	533	86,8	81	13,2	7,5	7,4	8,1
5.Sarrià-Sant Gervasi	1.178	100,0	1.068	90,7	110	9,3	7,9	8,1	6,1
6.Gràcia	1.058	100,0	853	80,6	205	19,4	8,7	8,4	10,3
7.Horta-Guinardó	1.343	100,0	1.059	78,9	284	21,1	7,9	7,2	12,7
8.Nou Barris	1.302	100,0	906	69,6	396	30,4	7,8	6,5	14,1
9.Sant Andreu	1.151	100,0	935	81,2	216	18,8	7,8	7,2	11,7
10.Sant Martí	1.938	100,0	1.462	75,4	476	24,6	8,2	7,5	11,8

Font: Ajuntament de Barcelona. Departament d'Estadística i Difusió de Dades. Moviments demogràfics.

Percentatge de naixements per districte i nacionalitat. 2018

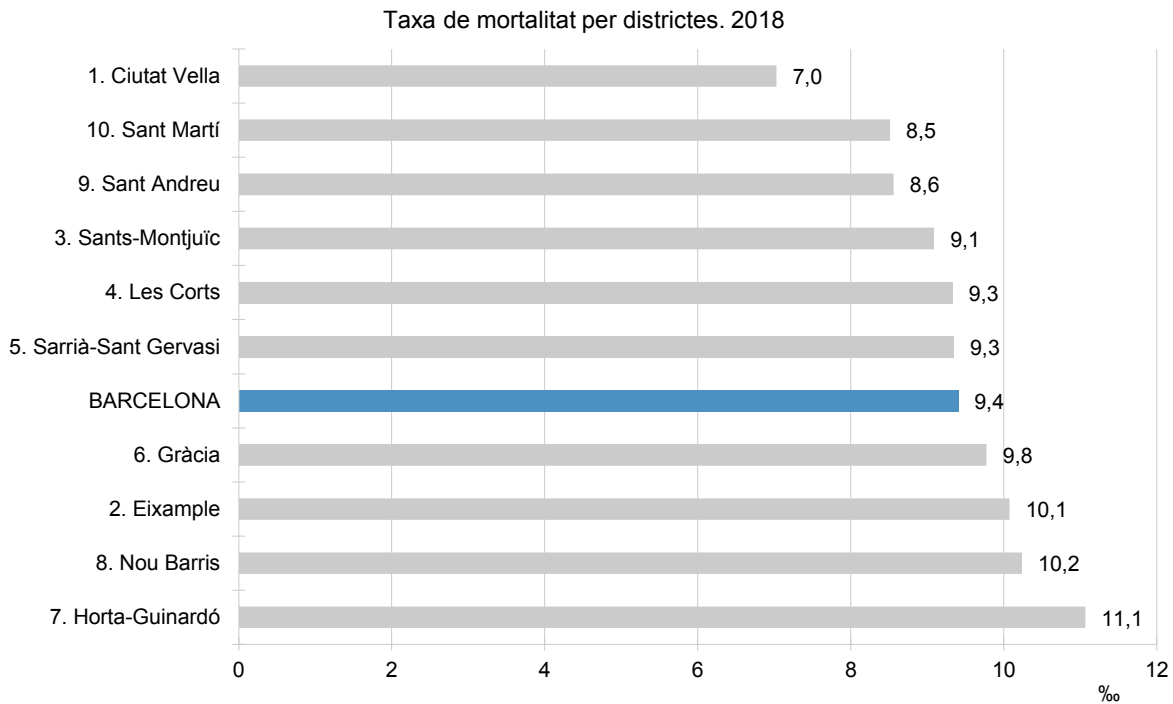


2.Moviment natural

7.Defuncions i taxes per districtes. 2014-2018

Districtes	Defuncions					Taxes de mortalitat per ‰ habitants				
	2014	2015	2016	2017	2018	2014	2015	2016	2017	2018
BARCELONA	14.835	15.478	15.183	15.574	15.238	9,3	9,6	9,4	9,6	9,4
1. Ciutat Vella	827	830	792	813	708	8,2	8,3	7,9	8,0	7,0
2. Eixample	2.640	2.730	2.660	2.738	2.669	10,0	10,4	10,1	10,3	10,1
3. Sants-Montjuïc	1.576	1.690	1.603	1.760	1.648	8,7	9,3	8,9	9,7	9,1
4. Les Corts	738	769	762	765	763	9,1	9,4	9,3	9,3	9,3
5. Sarrià-Sant Gervasi	1.331	1.401	1.393	1.362	1.394	9,1	9,5	9,4	9,1	9,3
6. Gràcia	1.162	1.229	1.205	1.176	1.183	9,7	10,2	10,0	9,7	9,8
7. Horta-Guinardó	1.728	1.798	1.841	1.806	1.876	10,4	10,8	11,0	10,7	11,1
8. Nou Barris	1.593	1.679	1.622	1.749	1.719	9,7	10,2	9,8	10,5	10,2
9. Sant Andreu	1.255	1.290	1.288	1.326	1.269	8,6	8,8	8,8	9,0	8,6
10. Sant Martí	1.984	2.062	2.017	2.069	2.009	8,5	8,8	8,6	8,8	8,5
No consta	1	0	0	10	0	-	-	-	-	-

Font: Ajuntament de Barcelona. Departament d'Estadística i Difusió de Dades. Moviments demogràfics.



2.Moviment natural

8.Esperança de vida de Barcelona. 1900-2016

<i>Any</i>	<i>Ambdós sexes</i>	<i>Home</i>	<i>Dona</i>
1900-1901	31,6	29,8	33,4
1904-1907	34,6	32,6	36,0
1909-1912	36,6	34,5	38,7
1915-1916	37,4	35,9	39,0
1920-1921	38,2	38,6	43,1
1924-1927	45,7	46,6	51,9
1929-1932	48,8	49,7	54,7
1940-1941	56,1	54,2	61,9
1944-1947	63,0	59,2	66,2
1949-1952	65,6	62,2	68,5
1954-1957	70,0	67,2	73,8
1959-1962	71,6	68,9	75,1
1964-1967	72,1	69,0	74,9
1969-1972	72,2	68,9	75,1
1974-1975	73,1	69,5	77,1
1980-1981	76,5	73,0	79,4
1983	77,2	73,6	80,3
1984	77,7	74,1	80,9
1985	77,3	73,8	80,9
1986	76,6	73,1	79,8
1987	77,1	73,6	80,2
1988	77,1	73,3	80,6
1989	77,3	73,2	81,1
1990	77,1	73,3	80,7
1991	76,8	73,0	80,2
1992	77,2	72,9	81,2
1993	77,6	73,5	81,3
1994	77,6	73,6	81,2
1995	77,7	73,5	81,5
1996	78,5	74,1	82,6
1997	78,8	75,0	82,3
1998	78,9	75,2	82,1
1999	78,6	74,7	82,2
2000	79,1	75,3	82,6
2001	79,8	76,2	83,0
2002	79,9	76,4	83,1
2003	80,3	76,8	83,5
2004	81,3	77,5	84,3
2005	80,6	77,0	83,9
2006	81,8	78,2	85,1
2007	81,9	78,2	85,2
2008	82,2	78,9	85,1
2009	82,5	79,2	85,3
2010	82,8	79,3	85,9
2011	83,3	80,0	86,2
2012	83,0	79,9	85,7
2013	83,8	80,7	86,6
2014	83,9	80,5	86,7
2015	83,9	80,8	86,6
2016	84,2	81,2	86,9

Ajuntament de Barcelona. Departament d'Estadística i Difusió de Dades.
 Font: Agència de Salut Pública de Barcelona.

2.Moviment natural

9.Naixements i taxes definitives per àmbits territorials. 2013-2017

	<i>Naixements</i>					<i>Taxes de natalitat per ‰ habitants</i>				
	<i>2013</i>	<i>2014</i>	<i>2015</i>	<i>2016</i>	<i>2017</i>	<i>2013</i>	<i>2014</i>	<i>2015</i>	<i>2016</i>	<i>2017</i>
Barcelona	14.018	14.065	14.120	14.087	13.995	8,7	8,8	8,9	8,8	8,4
Província Barcelona	52.287	52.371	51.359	50.736	49.040	9,5	9,6	9,5	9,2	8,8
Catalunya	71.591	71.589	70.450	68.974	66.803	9,6	9,6	9,5	9,2	8,9
Espanya	425.715	427.595	420.290	410.583	393.181	9,1	9,2	9,0	8,8	8,4
Unió Europea (dels 28)	5.081.666	5.131.510	5.103.164	5.148.162	5.074.875	10,0	10,1	10,0	10,1	9,9

Ajuntament de Barcelona. Departament d'Estadística i Difusió de Dades.

Font: Instituto Nacional de Estadística. Estadística de nacimientos.

Institut d'Estadística de Catalunya. Estadística de naixements.

Eurostat.

2.Moviment natural

10.Defuncions i taxes definitives per àmbits territorials. 2013-2017

	<i>Defuncions</i>					<i>Taxes de mortalitat per ‰ habitants</i>				
	<i>2013</i>	<i>2014</i>	<i>2015</i>	<i>2016</i>	<i>2017</i>	<i>2013</i>	<i>2014</i>	<i>2015</i>	<i>2016</i>	<i>2017</i>
Barcelona	15.337	15.454	16.003	15.641	16.249	9,5	9,7	9,7	9,9	9,8
Província Barcelona	44.407	44.685	47.051	46.277	48.414	8,1	8,2	8,6	8,5	8,8
Catalunya	60.807	61.319	64.866	63.289	66.165	8,2	8,3	8,7	8,5	8,9
Espanya	390.419	395.830	422.568	410.611	424.523	8,3	8,5	9,1	8,8	9,7
Unió Europea (dels 28)	4.993.620	4.940.481	5.220.535	5.128.536	5.265.746	9,9	9,7	10,3	10,0	10,3

Ajuntament de Barcelona. Departament d'Estadística i Difusió de Dades.

Font: Instituto Nacional de Estadística. Estadística de nacimientos.

Institut d'Estadística de Catalunya. Estadística de naixements.

Eurostat.

2.Moviment natural

11.Taxes de fecunditat per àmbits territorials. 2013-2017

	<i>Taxes de fecunditat nascuts per ‰ dones</i>				
	<i>2013</i>	<i>2014</i>	<i>2015</i>	<i>2016</i>	<i>2017</i>
Barcelona	36,2	36,6	38,3	37,1	36,6
Província Barcelona	40,4	41,1	40,7	40,3	39,1
Catalunya	40,6	41,2	41,0	40,2	39,5
Espanya	38,3	39,1	39,0	38,5	37,2

Ajuntament de Barcelona. Departament d'Estadística i Difusió de Dades.

Font: Instituto Nacional de Estadística. Estadística de nacimientos.

Institut d'Estadística de Catalunya. Estadística de naixements.

Agència de Salut Pública de Barcelona.

2.Moviment natural

12.Nombre de fills per dona per àmbits territorials. 2013-2017

	<i>Nombre de fills per dona</i>				
	<i>2013</i>	<i>2014</i>	<i>2015</i>	<i>2016</i>	<i>2017</i>
Barcelona	1,12	1,14	1,19	1,17	1,16
Província Barcelona	1,31	1,37	1,38	1,39	1,37
Catalunya	1,33	1,38	1,39	1,41	1,39
Espanya	1,27	1,32	1,33	1,34	1,31
Unió Europea (dels 28)	1,55	1,58	1,57	1,60	1,59

Ajuntament de Barcelona. Departament d'Estadística i Difusió de Dades.

Font: Instituto Nacional de Estadística. Estadística de nacimientos.

Institut d'Estadística de Catalunya. Estadística de naixements.

Agència de Salut Pública de Barcelona.

Eurostat.

2.Moviment natural

13.Naixements de Barcelona per nacionalitat dels pares. 2013-2017

	2013	%	2014	%	2015	%	2016	%	2017	%
TOTAL	14.018	100,0	14.065	100,0	14.120	100,0	14.087	100,0	13.995	100,0
Pare i mare espanyols	8.278	59,1	8.555	60,8	8.581	60,8	8.462	60,1	8.004	60,1
Pare i mare estrangers	2.806	20,0	2.450	17,4	2.351	16,7	2.429	17,2	2.686	17,2
Pare estranger i mare espanyola	1.096	7,8	1.152	8,2	1.166	8,3	1.179	8,4	1.175	8,4
Pare espanyol i mare estrangera	1.109	7,9	1.136	8,1	1.182	8,4	1.186	8,4	1.252	8,4
No consta	729	5,2	772	5,5	840	5,9	831	5,9	878	5,9

Ajuntament de Barcelona. Departament d'Estadística i Difusió de Dades.
Font: Instituto Nacional de Estadística.

2.Moviment natural

14.Naixements de Barcelona per edat de la mare. 2013-2017

Edat de la mare	2013	%	2014	%	2015	%	2016	%	2017	%
Total naixements	14.018	100,0	14.065	100,0	14.120	100,0	14.087	100,0	13.995	100,0
Menys de 19 anys	217	1,5	188	1,3	198	1,4	182	1,3	154	1,1
De 20 a 24 anys	792	5,6	710	5,0	735	5,2	693	4,9	671	4,8
De 25 a 29 anys	2.035	14,5	2.064	14,7	1.904	13,5	1.916	13,6	1.896	13,5
De 30 a 34 anys	4.896	34,9	4.844	34,4	4.740	33,6	4.791	34,0	4.584	32,8
De 35 a 39 anys	4.594	32,8	4.659	33,1	4.799	34,0	4.735	33,6	4.789	34,2
De 40 a 44 anys	1.206	8,6	1.267	9,0	1.406	10,0	1.403	10,0	1.454	10,4
De 45 a 49 anys	98	0,7	100	0,7	104	0,7	137	1,0	180	1,3
No consta	180	1,3	233	1,7	234	1,7	230	1,6	267	1,9

Ajuntament de Barcelona. Departament d'Estadística i Difusió de Dades.
Font: Instituto Nacional de Estadística.

2.Moviment natural

15.Indicadors de natalitat de Barcelona. 2013-2017

	2013	2014	2015	2016	2017
Pes del nadó (grams)					
Mare espanyola	3.204,1	3.211,2	3.213,0	3.208,0	3.214,0
Mare estrangera	3.271,9	3.273,7	3.246,0	3.245,0	3.255,0
Nombre mig de fills per dona					
Espanyola	1,55	1,54	1,56	1,57	1,56
Estrangera	1,57	1,58	1,60	1,61	1,60
Mitjana d'edat del pare					
Espanyol	36,1	36,2	36,4	36,5	36,8
Estranger	34,2	34,7	34,6	34,8	35,2
Mitjana d'edat de la mare					
Espanyola	33,9	34,0	34,2	34,2	34,4
Estrangera	31,0	31,3	31,4	31,6	31,9

Ajuntament de Barcelona. Departament d'Estadística i Difusió de Dades.
Font: Instituto Nacional de Estadística.

2.Moviment natural

16.Mitjana d'edat de la mare per ordre de naixement del fill de Barcelona. 2013-2017

	2013	2014	2015	2016	2017
1r fill					
espanyola	33,1	33,2	33,4	33,4	33,7
estrangera	30,1	30,5	30,4	30,9	31,1
2n fill					
espanyola	35,0	35,0	35,1	35,2	35,2
estrangera	32,0	31,9	32,3	32,1	32,6
3r fill					
espanyola	35,9	35,8	35,8	35,9	35,7
estrangera	32,9	33,4	33,3	33,3	33,4
4t fill					
espanyola	35,6	36,3	36,0	35,5	36,0
estrangera	34,1	33,7	34,1	33,4	34,5

Ajuntament de Barcelona. Departament d'Estadística i Difusió de Dades.
Font: Instituto Nacional de Estadística.

2.Moviment natural

17.Esperança de vida per àmbits territorials. 2013-2017

	2013	2014	2015	2016	2017
BARCELONA					
Ambdós sexes	83,8	83,9	83,9	83,4	
Homes	80,7	80,5	80,8	80,5	
Dones	86,6	86,7	86,6	86,0	
PROVÍNCIA BARCELONA					
Ambdós sexes	83,2	83,4	83,2	83,5	83,4
Homes	80,1	80,5	80,4	80,7	80,5
Dones	86,0	86,1	85,9	86,2	86,1
CATALUNYA					
Ambdós sexes	83,1	83,3	83,1	83,4	83,3
Homes	80,1	80,4	80,3	80,6	80,5
Dones	85,9	86,0	85,8	86,1	86,0
ESPANYA					
Ambdós sexes	82,8	83,0	82,7	83,1	83,1
Homes	80,0	80,2	79,9	80,3	80,4
Dones	85,6	85,7	85,4	85,8	85,7
UNIÓ EUROPEA (dels 28)					
Ambdós sexes	80,6	80,9	80,6	81,0	80,9
Homes	77,8	78,1	77,9	78,2	78,3
Dones	83,3	83,6	83,3	83,6	83,5

Ajuntament de Barcelona. Departament d'Estadística i Difusió de Dades.

Font: Instituto Nacional de Estadística.

Institut d'Estadística de Catalunya.

Agència de Salut Pública.

Eurostat.

2.Moviment natural

18.Noms més freqüents dels nadons. 2018

<i>Noms nens</i>	<i>Nombre</i>	<i>Taxa 0/00 nadons</i>	<i>Noms nenes</i>	<i>Nombre</i>	<i>Taxa 0/00 nadons</i>
MARC	121	18,6	EMMA	146	22,9
POL	112	17,2	JÚLIA/JULIA	118	18,5
ÀLEX/ÁLEX	100	15,4	SOFIA/SOFÍA	108	16,9
LUCAS	99	15,2	LUCÍA	92	14,4
PAU	91	14,0	MARTINA	89	14,0
ERIC/ÉRIC/ÉRIC	89	13,7	PAULA	89	14,0
BRUNO	88	13,5	MARIA/MARÍA	88	13,8
LEO	86	13,2	LAIA	78	12,2
JAN	79	12,1	MIA	72	11,3
MARTÍ	79	12,1	OLÍVIA/OLIVIA	68	10,7
MATEO	79	12,1	AINA	65	10,2
BIEL	75	11,5	CHLOE/CHLÓE	64	10,0
NIL	72	11,1	CARLA	62	9,7
HUGO	63	9,7	CLÀUDIA/CLAUDIA	61	9,6
ARNAU	62	9,5	NOA	60	9,4
MAX	62	9,5	VALENTINA	60	9,4
GAEL	60	9,2	ABRIL	57	8,9
ALEIX	57	8,8	CLARA	56	8,8
DANIEL	52	8,0	ONA	56	8,8
LUCA	44	6,8	SARA	56	8,8
NICOLÁS/NICOLÁS	44	6,8	ALBA	50	7,8
MARTÍN	43	6,6	ARLET	50	7,8
LIAM	40	6,1	BRUNA	50	7,8
GERARD	37	5,7	JANA	49	7,7
PABLO	37	5,7	LIA/LÍA	46	7,2

Font: Ajuntament de Barcelona. Departament d'Estadística i Difusió de Dades. Moviments demogràfics.

2.Moviment natural

19.Matrimonis segons nacionalitat de Barcelona. 2013-2017

	2013	%	2014	%	2015	%	2016	%	2017	%
TOTAL	5.651	100,0	5.654	100,0	5.786	100,0	6.162	100,0	6.351	100,0
Espanyol-espanyol	3.694	65,4	3.923	69,4	4.171	72,1	4.271	69,3	4.430	69,8
Estranger-estranger	504	8,9	368	6,5	348	6,0	372	6,0	406	6,4
Espanyol-estranger	1.453	25,7	1.363	24,1	1.267	21,9	1.519	24,7	1.515	23,9

Ajuntament de Barcelona. Departament d'Estadística i Difusió de Dades.
Font: Instituto Nacional de Estadística.

2.Moviment natural

20.Mitjana d'edat dels cònjuges dels matrimonis de Barcelona. 2013-2017

	2013	2014	2015	2016	2017
Espanyol-espanyol					
1r cònjuge	39,4	39,8	40,2	40,6	40,7
2n cònjuge	37,1	37,5	37,8	38,2	38,5
Estranger-estranger					
1r cònjuge	33,8	34,2	34,9	35,6	35,2
2n cònjuge	32,1	32,4	32,7	33,2	32,7
Espanyol-estranger					
1r cònjuge	37,1	37,9	37,8	38,1	37,8
2n cònjuge	34,3	34,9	34,4	34,7	35,0

Ajuntament de Barcelona. Departament d'Estadística i Difusió de Dades.
Font: Instituto Nacional de Estadística.

2.Moviment natural

21.Tipus de matrimonis segons nacionalitat de Barcelona. 2013-2017

	2013	%	2014	%	2015	%	2016	%	2017	%
Total matrimonis	5.651	100,0	5.654	100,0	5.786	100,0	6.162	100,0	6.351	100,0
Religiós	959	17,0	1.012	17,9	1.003	17,3	939	15,2	923	14,5
Altres religions	94	1,7	83	1,5	92	1,6	110	1,8	103	1,6
Civil	4.598	81,4	4.559	80,6	4.691	81,1	5.113	83,0	5.325	83,8
Espanyol-espanyol	3.694	100,0	3.923	100,0	4.171	100,0	4.271	100,0	4.430	100,0
Religiós	781	21,1	824	21,0	834	20,0	784	18,4	745	16,8
Altres religions	18	0,5	13	0,3	22	0,5	24	0,6	28	0,6
Civil	2.895	78,4	3.086	78,7	3.315	79,5	3.463	81,1	3.657	82,6
Estranger-estranger	504	100,0	368	100,0	348	100,0	372	100,0	406	100,0
Religiós	35	6,9	36	9,8	35	10,1	40	10,8	46	11,3
Altres religions	41	8,1	34	9,2	27	7,8	35	9,4	33	8,1
Civil	428	84,9	298	81,0	286	82,2	297	79,8	327	80,5
Espanyol-estranger	1.453	100,0	1.363	100,0	1.267	100,0	1.519	100,0	1.515	100,0
Religiós	143	9,8	152	11,2	134	10,6	115	7,6	132	8,7
Altres religions	35	2,4	36	2,6	43	3,4	51	3,4	42	2,8
Civil	1.275	87,7	1.175	86,2	1.090	86,0	1.353	89,1	1.341	88,5

Ajuntament de Barcelona. Departament d'Estadística i Difusió de Dades.
Font: Instituto Nacional de Estadística.

3. Moviment migratori

3.Moviment migratori

1.Evolució de les altes i baixes al Padró de Barcelona. 1971-2018

Any	Altes per			Baixes per		Inscripció indeguda o caducitat
	Total	Immigració amb origen	Omissió sense origen	Total	Emigració amb destí	
1971	12.655	9.848	2.807	7.041	7.041	-
1972	19.064	15.591	3.473	13.054	13.054	-
1973	17.919	15.994	1.925	14.123	14.123	-
1974	18.909	15.285	3.624	17.292	17.292	-
1975	12.586	12.586	-	11.567	11.567	-
1976	62.946	10.386	52.560	9.640	9.640	-
1977	73.255	10.621	62.634	13.840	13.840	-
1978	20.951	6.961	13.990	14.773	14.773	-
1979	11.658	8.850	2.808	15.769	15.769	-
1980	14.604	8.919	5.685	16.780	16.780	-
1981	5.218	5.218	-	8.790	8.790	-
1982	5.598	5.598	-	15.236	15.236	-
1983	9.269	9.269	-	20.134	20.134	-
1984	19.345	11.198	8.147	21.103	21.103	-
1985	20.375	13.214	7.161	21.824	21.824	-
1986	20.094	8.932	11.162	15.919	15.919	-
1987	33.587	10.365	23.222	21.374	21.374	-
1988	25.033	11.310	13.723	24.593	24.593	-
1989	24.196	12.900	11.296	26.813	26.813	-
1990	22.675	14.962	7.713	28.936	28.936	-
1991	15.457	8.746	6.711	20.793	20.793	-
1992	36.071	11.466	24.605	27.065	27.065	-
1993	34.555	14.178	20.377	32.556	32.556	-
1994	25.899	15.865	10.034	36.412	36.412	-
1995	30.057	19.708	10.349	40.317	40.317	-
1996	38.064	11.028	27.036	32.223	32.223	-
1997	35.952	19.327	16.625	32.241	32.241	-
1998	41.143	23.207	17.936	38.245	38.245	-
1999	40.802	24.207	16.595	39.117	39.117	-
2000	59.922	23.650	36.272	39.092	39.092	-
2001	75.820	25.772	50.048	44.861	44.861	-
2002	98.108	31.782	66.326	52.448	52.448	-
2003	92.609	35.473	57.136	61.307	61.307	-
2004	94.542	38.026	56.516	79.031	59.039	19.992
2005 (1)	104.327	70.360	33.967	86.407	60.947	25.460
2006 (2)	111.551	94.815	16.736	124.997	62.132	62.865
2007	122.490	102.993	19.497	99.327	62.433	36.894
2008	119.441	102.317	17.124	101.338	60.519	40.819
2009	108.499	89.594	18.905	118.869	59.570	59.299
2010	114.039	91.672	22.367	117.873	59.055	58.818
2011	111.200	89.492	21.708	104.833	56.999	47.834
2012	98.148	79.616	18.532	103.161	56.817	46.344
2013	93.609	75.964	17.645	102.231	53.704	48.527
2014	99.092	82.394	16.698	95.119	52.761	42.358
2015	105.592	88.982	16.610	97.891	54.109	43.782
2016	100.410	85.172	15.238	84.020	50.274	33.746
2017	116.030	97.327	18.703	109.633	52.652	56.981
2018	116.713	102.314	14.399	92.285	59.475	32.810

(1) A partir del 2005, les altes per omissió s'han reduït, amb el corresponent increment de les altes per immigració, per un canvi de criteri per donar d'alta a un ciutadà no espanyol procedent de l'estranger. Per tant les dades, no són comparables amb els altres anys.

(2) La modificació legislativa introduïda per la Llei Orgànica 14/2003 d'estrangeria estableix que els estrangers no comunitaris sense autorització de residència permanent tenen la obligació de renovar la seva inscripció padronal cada dos anys, i en cas de no fer-ho els ajuntaments han de declarar la caducitat de la inscripció. Aquest procediment s'ha aplicat per primer cop amb les inscripcions que caduaven el desembre del 2005, i és per això l'augment de les baixes per inscripció indeguda, respecte els anys anteriors.

3.Moviment migratori

3.Altes i baixes al Padró de Barcelona per les principals nacionalitats. 2018

	<i>Altes per immigració amb origen</i>		<i>Baixes per emigració amb destí</i>		<i>Altes per omissió sense origen</i>		<i>Baixes per inscripció indeguda o caducitat</i>
TOTAL MOVIMENTS	102.314	TOTAL MOVIMENTS	59.475	TOTAL MOVIMENTS	14.399	TOTAL MOVIMENTS	32.810
Espanya	33.407	Espanya	39.283	Espanya	5.820	Espanya	9.007
Itàlia	6.857	Itàlia	1.614	Pakistan	928	Pakistan	1.620
Colòmbia	4.267	Xina	1.611	Itàlia	671	Itàlia	1.374
Veneçuela	3.934	Pakistan	1.504	Xina	542	Xina	1.367
Hondures	3.684	Hondures	1.233	Marroc, el	528	Colòmbia	1.197
Pakistan	3.644	Veneçuela	1.194	Hondures	366	Estats Units, els	1.012
Xina	3.394	Colòmbia	1.010	França	347	Perú	918
Perú	3.043	Marroc, el	900	Colòmbia	302	Marroc, el	866
Marroc, el	2.715	Índia	658	Bolívia	281	Brasil	794
França	2.402	Perú	616	Perú	265	Mèxic	775
Argentina	2.132	França	536	Romania	250	Equador	766
Brasil	1.984	República Dominicana	525	Veneçuela	232	Rússia	715
Índia	1.973	Bolívia	495	República Dominicana	229	França	695
Estats Units, els	1.507	Equador	483	Equador	212	Argentina	662
Regne Unit	1.424	Brasil	472	Brasil	206	Xile	622
Rússia	1.347	Rússia	454	Índia	205	Índia	586
Equador	1.300	Argentina	418	Filipines	188	Hondures	578
Alemanya	1.241	Romania	383	Regne Unit	186	Veneçuela	565
Bangladesh	1.158	Alemanya	377	Bangladesh	177	Bolívia	513
Mèxic	1.127	Geòrgia	367	Rússia	177	Regne Unit	425
Bolívia	1.103	Paraguai	351	Paraguai	145	República Dominicana	400
República Dominicana	1.096	Ucraïna	335	Alemanya	135	Filipines	392
Xile	1.048	Regne Unit	292	Estats Units, els	127	Paraguai	388
Portugal	974	Cuba	250	Argentina	123	Alemanya	370
Romania	973	Portugal	245	Xile	112	Romania	338
Geòrgia	971	Estats Units, els	242	Ucraïna	104	Ucraïna	336
Ucraïna	855	El Salvador	215	Portugal	100	Bangladesh	274
Paraguai	765	Mèxic	215	Resta països	1.441	Japó	268
Filipines	735	Xile	212			Portugal	218
El Salvador	601	Bangladesh	205			Resta països	4.769
Països Baixos	559	Filipines	191				
Cuba	529	Països Baixos	182				
Polònia	517	Polònia	150				
Turquia	374	Nepal	119				
Suècia	365	Armènia	117				
Algèria	354	Bulgària	104				
Nepal	340	Uruguai	103				
Japó	329	Resta països	1.814				
Senegal	300						
Nicaragua	288						
Bèlgica	287						
Iran	278						
Uruguai	267						
Bulgària	229						
Grècia	228						
Canadà	226						
Corea del Sud	204						
Resta països	4.979						

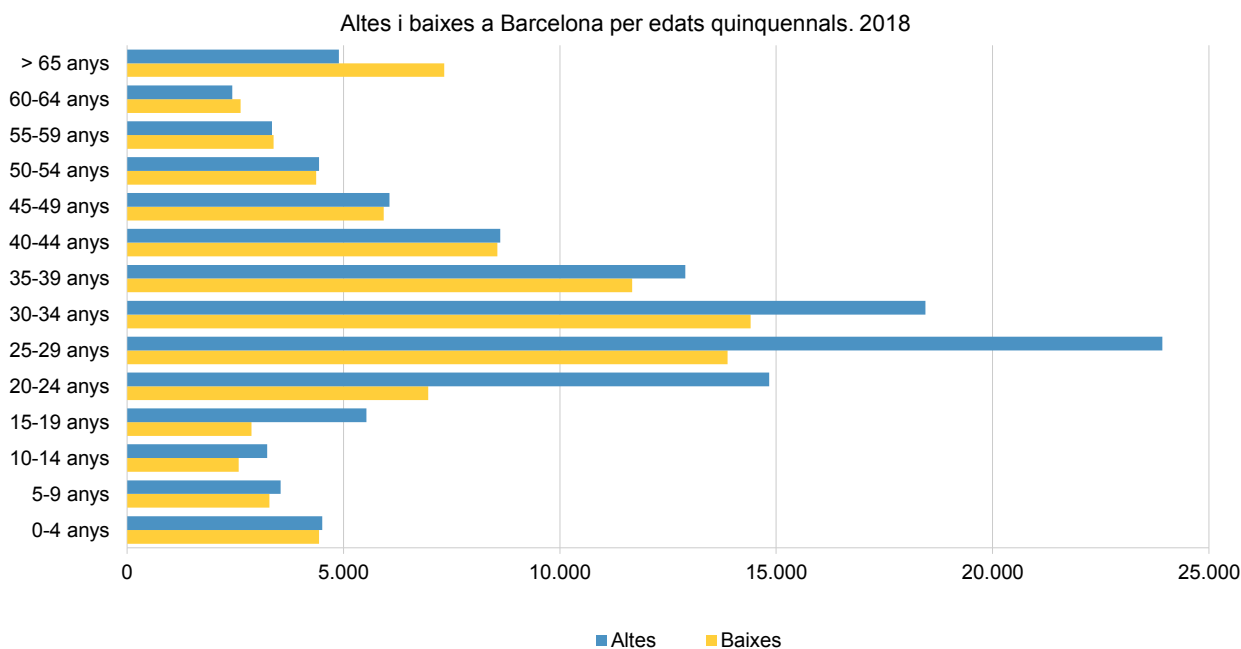
Font: Ajuntament de Barcelona. Departament d'Estadística i Difusió de Dades. Moviments demogràfics.

3.Moviment migratori

2.Altes i baixes al Padró de Barcelona per sexe, nacionalitat, lloc de naixement i edat. 2018

	Altes per			Baixes per			Diferència entre altes i baixes
	Total	Immigració amb origen	Omissió sense origen	Total	Emigració amb destí	Inscripció indeguda o caducitat	
Sexe	116.713	102.314	14.399	92.285	59.475	32.810	24.428
Homes	59.261	51.251	8.010	46.043	28.930	17.113	13.218
Dones	57.452	51.063	6.389	46.242	30.545	15.697	11.210
Nacionalitat	116.713	102.314	14.399	92.285	59.475	32.810	24.428
Espanyola	39.227	33.407	5.820	48.290	39.283	9.007	-9.063
Estrangera	77.486	68.907	8.579	43.995	20.192	23.803	33.491
Lloc de naixement	116.713	102.314	14.399	92.285	59.475	32.810	24.428
Catalunya	20.547	16.705	3.842	29.791	24.355	5.436	-9.244
Resta Espanya	10.175	9.194	981	10.862	9.309	1.553	-687
Estranger	85.991	76.415	9.576	51.632	25.811	25.821	34.359
Edat	116.713	102.314	14.399	92.285	59.475	32.810	24.428
0-4 anys	4.509	3.879	630	4.433	3.509	924	76
5-9 anys	3.548	2.946	602	3.291	2.288	1.003	257
10-14 anys	3.237	2.720	517	2.574	1.780	794	663
15-19 anys	5.530	4.966	564	2.876	1.911	965	2.654
20-24 anys	14.834	13.799	1.035	6.961	3.942	3.019	7.873
25-29 anys	23.927	22.175	1.752	13.876	7.693	6.183	10.051
30-34 anys	18.449	16.432	2.017	14.411	8.690	5.721	4.038
35-39 anys	12.899	10.899	2.000	11.672	7.612	4.060	1.227
40-44 anys	8.623	7.076	1.547	8.556	5.676	2.880	67
45-49 anys	6.060	4.928	1.132	5.930	3.809	2.121	130
50-54 anys	4.432	3.588	844	4.367	2.884	1.483	65
55-59 anys	3.344	2.740	604	3.385	2.264	1.121	-41
60-64 anys	2.428	1.995	433	2.624	1.811	813	-196
> 65 anys	4.893	4.171	722	7.329	5.606	1.723	-2.436
Mitjana d'edat							
Ambdós sexes		32,1	35,3		36,5	34,9	
Homes		31,9	35,2		36,0	34,5	
Dones		32,3	35,4		37,0	35,3	

Font: Ajuntament de Barcelona. Departament d'Estadística i Difusió de Dades. Moviments demogràfics.

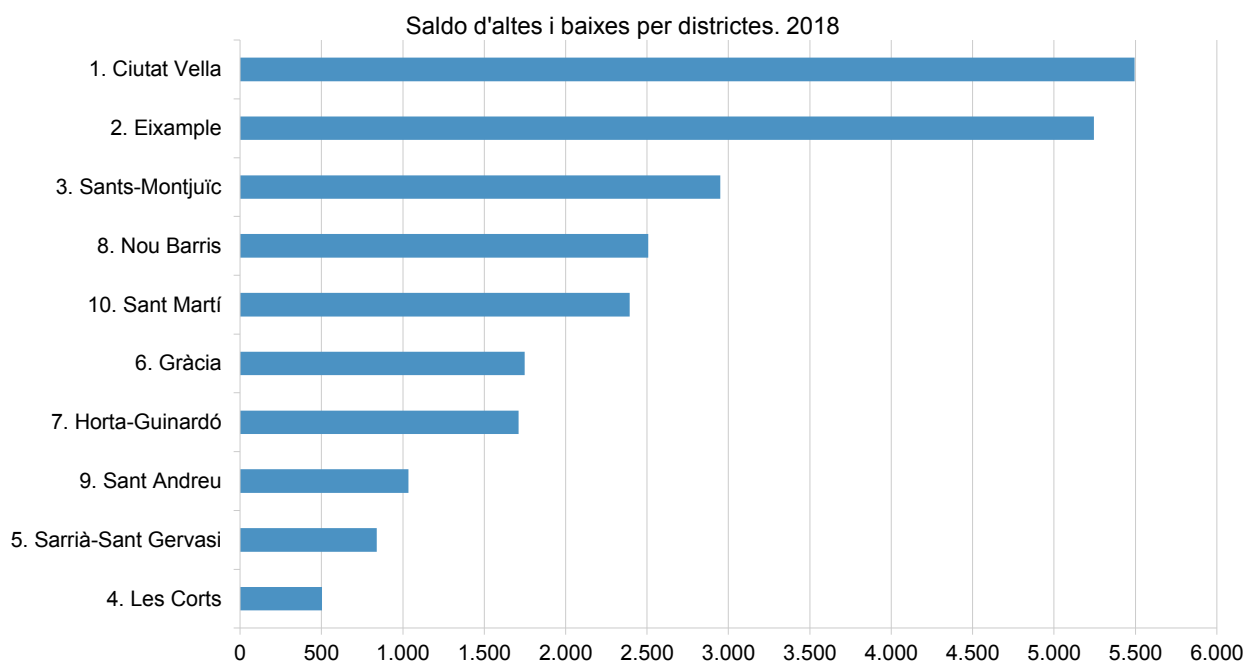


3.Moviment migratori

4.Altes i baixes al Padró de Barcelona per districtes. 2018

Districtes	Altes per			Baixes per			Diferència entre altes i baixes
	Total	Immigració amb origen	Omissió sense origen	Total	Emigració amb destí	Inscripció indeguda o caducitat	
BARCELONA	116.713	102.314	14.399	92.285	59.475	32.810	24.428
1. Ciutat Vella	15.794	13.665	2.129	10.300	5.070	5.230	5.494
2. Eixample	21.886	19.671	2.215	16.640	9.975	6.665	5.246
3. Sants-Montjuïc	15.035	13.077	1.958	12.085	8.061	4.024	2.950
4. Les Corts	4.879	4.443	436	4.376	3.046	1.330	503
5. Sarrià-Sant Gervasi	8.225	7.224	1.001	7.385	4.782	2.603	840
6. Gràcia	8.126	7.195	931	6.377	4.066	2.311	1.749
7. Horta-Guinardó	9.724	8.410	1.314	8.014	5.693	2.321	1.710
8. Nou Barris	10.730	9.061	1.669	8.222	5.662	2.560	2.508
9. Sant Andreu	7.612	6.684	928	6.577	4.787	1.790	1.035
10. Sant Martí	14.702	12.884	1.818	12.309	8.333	3.976	2.393

Font: Ajuntament de Barcelona. Departament d'Estadística i Difusió de Dades. Moviments demogràfics.

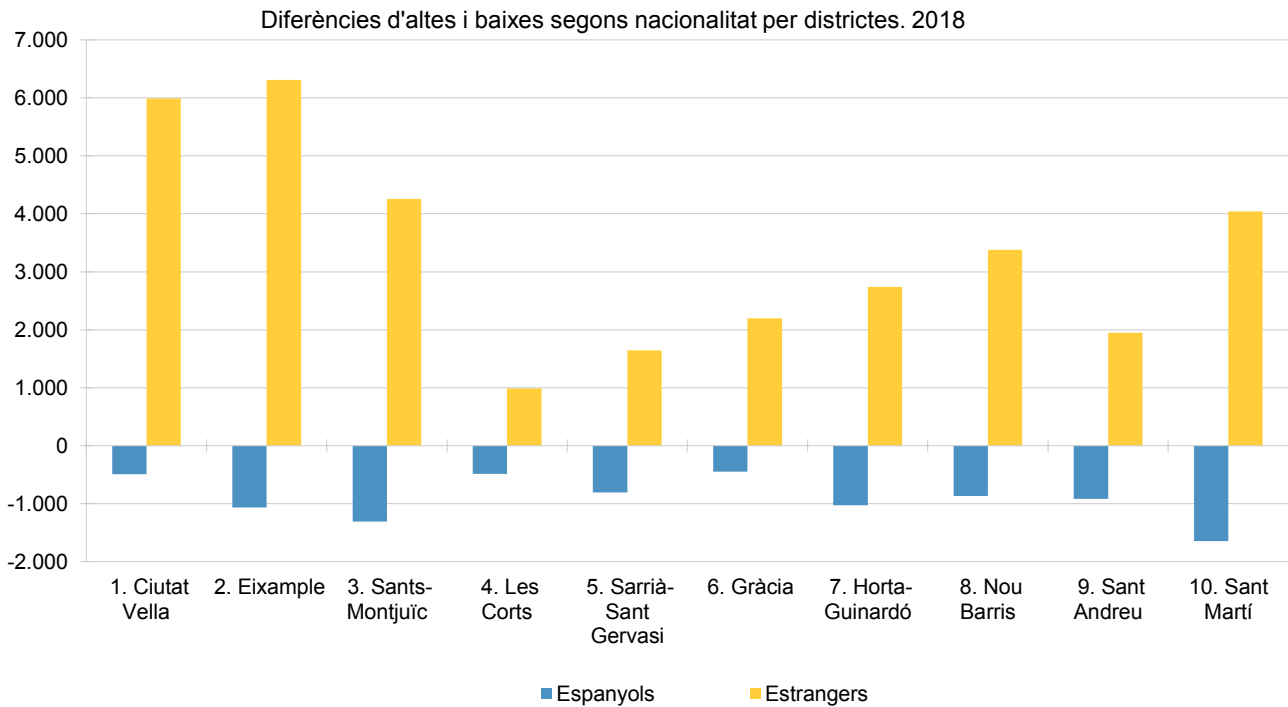


3.Moviment migratori

5.Altes i baixes al Padró de Barcelona d'espanyols/estrangers per districtes. 2018

Districtes	Altes d'			Baixes d'			Diferència entre altes i baixes		
	Total	Espanyols	Estrangers	Total	Espanyols	Estrangers	Total	Espanyols	Estrangers
BARCELONA	116.713	39.227	77.486	92.285	48.290	43.995	24.428	-9.063	33.491
1. Ciutat Vella	15.794	2.892	12.902	10.300	3.385	6.915	5.494	-493	5.987
2. Eixample	21.886	7.024	14.862	16.640	8.089	8.551	5.246	-1.065	6.311
3. Sants-Montjuïc	15.035	4.941	10.094	12.085	6.248	5.837	2.950	-1.307	4.257
4. Les Corts	4.879	2.184	2.695	4.376	2.668	1.708	503	-484	987
5. Sarrià-Sant Gervasi	8.225	3.809	4.416	7.385	4.616	2.769	840	-807	1.647
6. Gràcia	8.126	3.174	4.952	6.377	3.621	2.756	1.749	-447	2.196
7. Horta-Guinardó	9.724	3.691	6.033	8.014	4.720	3.294	1.710	-1.029	2.739
8. Nou Barris	10.730	3.597	7.133	8.222	4.466	3.756	2.508	-869	3.377
9. Sant Andreu	7.612	2.999	4.613	6.577	3.914	2.663	1.035	-915	1.950
10. Sant Martí	14.702	4.916	9.786	12.309	6.563	5.746	2.393	-1.647	4.040

Font: Ajuntament de Barcelona. Departament d'Estadística i Difusió de Dades. Moviments demogràfics.



3.Moviment migratori

6.Altes per immigració al Padró de Barcelona segons lloc de procedència. 2014-2018

Lloc d'origen	2014	%	2015	%	2016	%	2017	%	2018	%
TOTAL	82.394	100,0	88.982	100,0	85.172	100,0	97.327	100,0	102.314	100,0
Catalunya	35.598	43,2	35.095	39,4	28.108	33,0	28.781	29,6	29.802	29,1
Resta Espanya	16.080	19,5	16.393	18,4	14.215	16,7	15.461	15,9	14.366	14,0
Estranger	30.716	37,3	37.494	42,1	42.849	50,3	53.085	54,5	58.146	56,8

Font: Ajuntament de Barcelona. Departament d'Estadística i Difusió de Dades. Moviments demogràfics.

3.Moviment migratori

7.Baixes per emigració al Padró de Barcelona segons lloc de destinació. 2014-2018

Lloc de destinació	2014	%	2015	%	2016	%	2017	%	2018	%
TOTAL	52.761	100,0	54.109	100,0	50.274	100,0	52.652	100,0	59.475	100,0
Catalunya	35.022	66,4	35.625	65,8	32.921	65,5	35.040	66,6	39.923	67,1
Resta Espanya	12.164	23,1	12.419	23,0	11.574	23,0	12.127	23,0	14.390	24,2
Estranger	5.575	10,6	6.065	11,2	5.779	11,5	5.485	10,4	5.162	8,7

Font: Ajuntament de Barcelona. Departament d'Estadística i Difusió de Dades. Moviments demogràfics.

3.Moviment migratori

8.Altes per immigració al Padró de Barcelona segons procedència i lloc de naixement. 2018

Lloc de procedència	Lloc de naixement										
	TOTAL	Andalusia	Aragó	Principat d'Astúries	Illes Balears	Canàries	Cantàbria	Castella i Lleó	Castella - la Manxa	Catalunya	Comunitat Valenciana
TOTAL	102.314	1.960	567	264	334	266	128	844	388	16.705	1.208
Andalusia	2.201	1.079	2	1	4	7	0	8	8	182	7
Aragó	742	14	312	1	0	0	0	10	9	114	5
Principat d'Astúries	268	5	0	135	1	1	0	11	0	21	1
Illes Balears	1.241	23	5	4	240	4	1	13	4	377	18
Canàries	824	16	2	2	2	177	2	9	2	174	7
Cantàbria	166	0	0	2	1	0	66	6	0	14	0
Castella i Lleó	744	6	3	5	1	3	5	415	0	56	3
Castella - la Manxa	421	11	0	3	2	1	0	2	184	41	4
Catalunya	29.802	584	169	65	49	29	19	225	103	13.628	172
Comunitat Valenciana	2.169	31	9	3	4	5	3	12	21	178	888
Extremadura	239	5	0	0	0	1	0	5	0	24	0
Galícia	882	6	1	1	0	0	2	11	1	69	3
Comunitat de Madrid	2.898	58	22	17	4	7	17	57	33	243	31
Regió de Múrcia	372	6	0	0	0	0	0	1	3	24	6
Comunitat Foral de Navarra	238	6	4	3	1	0	0	4	0	29	7
País Basc	749	2	2	2	1	2	1	13	1	36	6
Rioja, La	116	2	3	0	0	0	0	1	1	7	0
Ceuta	31	3	0	1	2	0	0	0	0	1	0
Melilla	65	2	0	0	0	0	0	0	1	6	2
Estranger	58.146	101	33	19	22	29	12	41	17	1.481	48

Lloc de procedència	Lloc de naixement										
	Extremadura	Galícia	Comunitat de Madrid	Regió de Múrcia	Comunitat Foral de Navarra	País Basc	Rioja, La	Ceuta	Melilla	Estranger	
TOTAL	306	802	1.037	240	166	530	80	32	42	76.415	
Andalusia	10	8	32	3	3	6	1	6	1	833	
Aragó	4	3	8	0	4	4	2	0	0	252	
Principat d'Astúries	0	1	2	0	0	0	0	0	0	90	
Illes Balears	1	10	17	2	1	5	2	0	0	514	
Canàries	1	12	16	0	3	3	0	2	2	392	
Cantàbria	1	1	2	0	0	7	0	0	0	66	
Castella i Lleó	3	6	13	1	1	6	0	0	1	216	
Castella - la Manxa	0	1	19	3	0	0	0	0	0	150	
Catalunya	114	140	189	53	29	61	14	10	18	14.131	
Comunitat Valenciana	1	12	16	8	3	6	1	2	0	966	
Extremadura	132	0	8	0	0	2	0	0	0	62	
Galícia	1	493	9	1	0	5	0	0	0	279	
Comunitat de Madrid	21	37	578	10	4	24	3	1	2	1.729	
Regió de Múrcia	1	1	6	148	0	0	0	0	0	176	
Comunitat Foral de Navarra	0	0	0	0	97	6	2	0	0	79	
País Basc	3	4	2	0	4	363	1	0	0	306	
Rioja, La	0	0	0	0	3	2	51	0	0	46	
Ceuta	0	0	0	0	0	0	0	10	0	14	
Melilla	0	0	0	0	0	0	0	0	13	41	
Estranger	13	73	120	11	14	30	3	1	5	56.073	

Font: Ajuntament de Barcelona. Departament d'Estadística i Difusió de Dades. Moviments demogràfics.

3.Moviment migratori

9.Baixes per emigració al Padró de Barcelona segons destinació i lloc de naixement. 2018

Lloc de destinació	Lloc de naixement										
	TOTAL	Andalusia	Aragó	Principat d'Astúries	Illes Balears	Canàries	Cantàbria	Castella i Lleó	Castella - la Manxa	Catalunya	Comunitat Valenciana
TOTAL	59.475	2.160	729	252	300	259	101	945	448	24.355	1.060
Andalusia	1.946	639	7	6	5	6	3	20	7	396	17
Aragó	899	13	270	1	3	1	0	14	11	241	10
Principat d'Astúries	254	3	0	84	0	1	2	13	3	41	1
Illes Balears	1.563	34	8	1	159	4	1	24	8	666	15
Canàries	949	26	4	2	2	167	2	6	5	257	15
Cantàbria	155	3	2	1	0	1	27	10	2	35	2
Castella i Lleó	625	10	4	5	0	2	5	278	4	117	0
Castella - la Manxa	389	17	0	1	5	0	1	6	121	73	3
Catalunya	39.923	1.142	317	82	98	49	36	361	210	19.242	373
Comunitat Valenciana	2.135	61	21	9	10	2	1	23	29	402	510
Extremadura	206	7	6	0	0	0	0	5	2	49	1
Galícia	831	17	2	9	2	3	1	17	1	161	3
Comunitat de Madrid	3.192	107	43	32	9	10	11	98	31	710	53
Regió de Múrcia	310	9	2	0	0	1	0	1	4	49	6
Comunitat Foral de Navarra	255	7	0	1	0	0	1	5	0	45	1
País Basc	553	5	10	3	2	2	4	15	2	102	2
Rioja, La	95	3	0	0	0	1	0	2	2	12	0
Ceuta	8	1	1	0	0	0	0	0	0	2	0
Melilla	25	4	0	0	0	0	0	3	0	5	0
Estranger	5.162	52	32	15	5	9	6	44	6	1.750	48

Lloc de destinació	Lloc de naixement										
	Extremadura	Galícia	Comunitat de Madrid	Regió de Múrcia	Comunitat Foral de Navarra	País Basc	Rioja, La	Ceuta	Melilla	Estranger	
TOTAL	317	859	909	253	151	414	82	25	45	25.811	
Andalusia	19	10	24	6	3	10	0	6	2	760	
Aragó	2	4	18	1	6	3	4	0	0	297	
Principat d'Astúries	0	3	3	1	0	0	0	0	0	99	
Illes Balears	2	9	24	4	2	11	1	1	0	589	
Canàries	3	12	19	1	2	6	0	1	0	419	
Cantàbria	0	6	5	0	1	8	0	0	0	52	
Castella i Lleó	2	7	11	1	1	4	3	0	4	167	
Castella - la Manxa	1	4	18	1	0	2	0	0	1	135	
Catalunya	169	314	312	99	48	169	30	15	26	16.831	
Comunitat Valenciana	6	14	32	17	2	5	2	0	0	989	
Extremadura	76	0	2	0	1	0	0	0	0	57	
Galícia	3	368	8	0	2	2	0	1	0	231	
Comunitat de Madrid	25	57	357	16	10	35	8	0	1	1.579	
Regió de Múrcia	1	0	5	101	0	3	0	0	0	128	
Comunitat Foral de Navarra	0	3	3	0	63	4	1	0	0	121	
País Basc	0	9	8	1	6	134	1	0	1	246	
Rioja, La	1	0	1	0	1	3	30	0	0	39	
Ceuta	0	0	0	0	0	0	0	1	0	3	
Melilla	0	0	0	0	0	0	0	0	7	6	
Estranger	7	39	59	4	3	15	2	0	3	3.063	

Font: Ajuntament de Barcelona. Departament d'Estadística i Difusió de Dades. Moviments demogràfics.

3.Moviment migratori

10.Immigrants dels principals municipis i països de procedència per districtes. 2018

Municipis i països de procedència	BARCELONA	1. Ciutat Vella	2. Eixample	3. Sants-Montjuïc	4. Les Corts	5. Sarrià-Sant Gervasi	6. Gràcia	7. Horta-Guinardó	8. Nou Barris	9. Sant Andreu	10. Sant Martí
TOTAL	102.314	13.665	19.671	13.077	4.443	7.224	7.195	8.410	9.061	6.684	12.884
Espanya	44.168	4.124	7.694	6.037	2.273	3.369	3.116	3.954	4.338	3.549	5.714
Hospitalet de Llobregat, l' (Barcelona)	4.941	403	615	1.247	372	166	219	470	584	394	471
Madrid (Madrid)	2.372	268	580	272	137	213	179	161	154	125	283
Badalona (Barcelona)	1.730	213	182	189	34	56	71	137	233	220	395
Santa Coloma de Gramenet (Barcelona)	1.480	156	167	156	16	44	70	135	293	246	197
Sant Cugat del Vallès (Barcelona)	869	66	150	64	54	250	94	55	31	34	71
Terrassa (Barcelona)	837	72	120	100	25	44	52	88	113	89	134
Sabadell (Barcelona)	805	70	134	92	27	69	42	77	101	77	116
Sant Adrià de Besòs (Barcelona)	666	48	62	58	8	10	23	47	58	63	289
Castelldefels (Barcelona)	649	57	149	112	53	51	48	41	44	18	76
València (València)	606	73	127	67	18	36	46	59	53	43	84
Cornellà de Llobregat (Barcelona)	601	47	71	140	22	30	40	59	77	45	70
Mataró (Barcelona)	467	51	85	47	14	28	27	29	53	48	85
Esplugues de Llobregat (Barcelona)	464	23	77	68	79	76	26	34	37	14	30
Cerdanyola del Vallès (Barcelona)	396	38	64	34	10	29	26	36	57	58	44
Palma (Illes Balears)	389	45	95	49	22	34	34	24	25	21	40
Sant Boi de Llobregat (Barcelona)	367	27	50	69	21	12	31	30	43	38	46
Tarragona (Tarragona)	362	39	72	73	15	18	24	28	33	19	41
Rubí (Barcelona)	357	31	38	60	10	34	23	49	38	36	38
Girona (Girona)	352	42	71	33	23	28	28	38	20	26	43
Montcada i Reixac (Barcelona)	347	37	22	32	9	7	19	36	83	50	52
Zaragoza (Saragossa)	347	38	80	49	22	24	25	24	24	25	36
Sitges (Barcelona)	342	26	82	29	19	75	27	20	17	19	28
Prat de Llobregat, el (Barcelona)	302	34	52	60	10	25	12	16	34	19	40
Sevilla (Sevilla)	298	21	76	41	9	20	33	23	28	16	31
Gavà (Barcelona)	285	20	52	50	24	40	14	29	20	15	21
Viladecans (Barcelona)	280	32	42	42	19	11	13	36	40	23	22
Manresa (Barcelona)	277	49	46	34	11	14	19	19	26	25	34
Vilanova i la Geltrú (Barcelona)	269	29	45	42	8	20	19	25	31	15	35
Granollers (Barcelona)	265	26	43	31	4	25	18	25	44	21	28
Málaga (Málaga)	256	38	54	33	4	16	22	14	24	7	44
Lleida (Lleida)	243	28	45	33	25	17	20	20	13	11	31
Sant Feliu de Llobregat (Barcelona)	234	23	21	33	28	19	13	24	24	15	34
Mollet del Vallès (Barcelona)	231	16	26	21	6	10	16	25	49	30	32
Palmas de Gran Canaria, Las (Palmas, Las)	225	25	52	34	6	23	21	15	18	11	20
Alicante/Alacant (Alacant)	222	23	48	30	7	17	15	18	11	26	27
Resta municipis d'Espanya	21.035	1.890	3.999	2.513	1.102	1.778	1.707	1.988	1.805	1.607	2.646
Estranger	58.146	9.541	11.977	7.040	2.170	3.855	4.079	4.456	4.723	3.135	7.170
Veneçuela	4.336	344	942	488	220	292	288	541	321	325	575
Argentina	3.652	615	1.057	388	106	165	297	222	108	164	530
Colòmbia	3.585	286	767	517	119	162	205	428	410	310	381
Itàlia	3.398	806	799	404	76	206	290	192	97	104	424
Hondures	2.732	109	212	285	44	56	96	358	1.057	240	275
Perú	2.721	158	488	433	105	107	143	314	317	305	351
França	2.226	497	548	238	73	243	226	105	43	40	213
Pakistan	2.201	791	133	331	13	18	48	106	234	150	377
Regne Unit	2.097	464	458	192	75	154	201	112	59	80	302
Xina	2.004	108	545	298	117	139	93	119	122	136	327
Brasil	1.917	258	559	197	111	117	156	94	103	70	252
Estats Units, els	1.896	303	495	108	102	367	196	84	36	41	164
Marroc, el	1.463	284	137	328	38	47	85	107	130	99	208
Índia	1.328	364	141	273	60	58	84	64	135	60	89
Alemanya	1.322	299	330	121	37	98	136	64	36	33	168
Equador	1.283	77	215	194	60	65	63	133	212	119	145
Mèxic	1.229	169	389	121	57	114	130	49	31	28	141
Xile	1.214	162	298	133	51	124	144	97	37	51	117
Rússia	950	138	156	114	37	95	64	51	53	30	212
Bangladesh	867	637	73	73	14	0	17	12	12	10	19
República Dominicana	785	59	109	139	22	28	22	79	163	70	94
Geòrgia	766	121	74	87	2	8	37	129	136	73	99
Bolívia	700	52	117	99	20	35	30	77	107	59	104
Països Baixos	643	177	138	66	17	56	67	19	24	12	67
Ucraïna	610	96	87	53	26	47	36	67	58	28	112
Romania	534	49	67	90	34	32	45	36	40	40	101
Portugal	515	96	143	43	15	39	56	30	15	12	66
Filipines	501	237	71	91	8	38	9	14	10	4	19
Resta d'estranger	10.671	1.785	2.429	1.136	511	945	815	753	617	442	1.238

Font: Ajuntament de Barcelona. Departament d'Estadística i Difusió de Dades. Moviments demogràfics.

3.Moviment migratori

11.Emigrants dels principals municipis i països de destinació per districtes. 2018

Municipis i països de destinació	BARCELONA	1.Ciutat Vella 2. Eixample	3. Sants- Montjuïc	4. Les Corts	5. Sarrià- Sant Gervasi	6. Gràcia	7. Horta- Guinardó	8. Nou Barris	9. Sant Andreu	10. Sant Martí	
TOTAL	59.475	5.070	9.975	8.061	3.046	4.782	4.066	5.693	5.662	4.787	8.333
Espanya	54.313	4.540	8.964	7.504	2.712	4.111	3.658	5.317	5.316	4.488	7.703
Hospitalet de Llobregat, l' (Barcelona)	5.343	500	795	1.637	435	194	212	356	432	326	456
Badalona (Barcelona)	2.887	345	385	252	63	68	138	272	380	295	689
Madrid (Madrid)	2.363	211	617	211	168	335	189	145	101	132	254
Santa Coloma de Gramenet (Barcelona)	1.535	145	169	136	23	38	61	143	286	261	273
Sant Cugat del Vallès (Barcelona)	1.407	64	231	117	104	412	134	89	56	59	141
Sabadell (Barcelona)	1.143	67	177	122	30	86	62	129	170	131	169
Terrassa (Barcelona)	1.064	99	131	120	26	77	62	143	132	118	156
Cornellà de Llobregat (Barcelona)	920	79	135	204	60	45	53	77	102	80	85
Castelldefels (Barcelona)	843	62	187	145	35	80	57	88	37	42	110
Sant Adrià de Besòs (Barcelona)	835	77	89	49	9	9	18	51	55	53	425
Esplugues de Llobregat (Barcelona)	661	40	117	96	64	113	35	44	56	28	68
Mataró (Barcelona)	596	47	116	71	20	29	61	54	58	45	95
València (València)	571	49	138	86	32	43	44	51	37	31	60
Montcada i Reixac (Barcelona)	561	41	53	48	7	20	21	68	150	90	63
Sant Boi de Llobregat (Barcelona)	506	41	66	138	19	16	31	44	43	33	75
Cerdanyola del Vallès (Barcelona)	484	32	51	48	15	31	33	66	74	68	66
Prat de Llobregat, el (Barcelona)	445	39	65	93	19	19	35	42	33	43	57
Vilanova i la Geltrú (Barcelona)	442	34	87	64	26	26	36	44	43	30	52
Sitges (Barcelona)	423	35	108	42	41	69	32	22	16	23	35
Zaragoza (Saragossa)	422	45	85	49	51	13	27	36	37	25	54
Calafell (Tarragona)	407	29	75	73	27	14	31	43	30	29	56
Palma (Illes Balears)	403	54	92	45	14	50	28	27	17	21	55
Rubí (Barcelona)	394	29	44	51	17	40	26	57	29	40	61
Sant Feliu de Llobregat (Barcelona)	372	17	57	62	44	31	25	37	35	12	52
Gavà (Barcelona)	364	29	59	77	12	36	32	31	21	20	47
Sant Just Desvern (Barcelona)	336	21	76	38	34	66	26	23	11	17	24
Manresa (Barcelona)	325	42	49	39	9	14	19	38	48	22	45
Premià de Mar (Barcelona)	324	34	58	26	2	24	32	41	24	17	66
Granollers (Barcelona)	321	9	48	35	14	19	18	48	38	44	48
Masnou, el (Barcelona)	318	23	63	28	9	35	40	26	18	21	55
Ripollet (Barcelona)	308	16	28	22	5	7	12	42	71	48	57
Sant Joan Despí (Barcelona)	306	21	56	45	34	31	21	39	16	14	29
Viladecans (Barcelona)	304	19	38	55	19	7	19	38	50	30	29
Girona (Girona)	303	18	50	49	24	29	38	26	12	16	41
Vilassar de Mar (Barcelona)	303	20	50	13	12	38	48	40	17	26	39
Tarragona (Tarragona)	300	36	61	48	10	21	18	41	26	13	26
Pineda de Mar (Barcelona)	266	16	41	33	1	7	24	17	42	36	49
Barberà del Vallès (Barcelona)	259	14	19	20	6	12	8	25	44	81	30
Mollet del Vallès (Barcelona)	255	19	41	31	5	7	9	27	43	28	45
Sant Pere de Ribes (Barcelona)	236	21	41	35	15	27	24	6	21	13	33
Sevilla (Sevilla)	236	29	47	33	17	17	19	26	17	12	19
Vendrell, el (Tarragona)	226	18	36	47	17	23	12	13	16	10	34
Resta municipis d'Espanya	23.996	1.954	4.033	2.871	1.118	1.833	1.788	2.642	2.372	2.005	3.380
Estranger	5.162	530	1.011	557	334	671	408	376	346	299	630
Regne Unit	651	129	72	83	30	68	35	53	49	50	82
Estats Units, els	428	22	95	41	40	76	28	33	27	10	56
Alemanya	373	40	75	38	19	48	57	16	20	12	48
França	281	39	41	22	20	52	24	18	17	14	34
Equador	237	7	34	37	5	17	11	24	45	29	28
Colòmbia	205	11	57	28	9	21	21	16	13	16	13
Suïssa	188	6	40	19	13	37	24	13	12	7	17
Argentina	168	21	44	20	6	14	15	9	8	10	21
Mèxic	167	12	48	15	11	25	14	12	2	2	26
Itàlia	162	23	48	15	6	11	14	12	5	8	20
Perú	156	4	29	19	8	15	13	18	16	15	19
Països Baixos	134	25	12	12	7	16	10	18	3	5	26
Xina	129	5	38	17	12	18	7	7	9	3	13
Andorra	117	1	31	8	9	33	9	4	4	3	15
Xile	115	5	24	14	9	19	11	7	5	7	14
República Dominicana	112	10	18	21	2	7	1	4	24	14	11
Resta d'estranger	1.539	170	305	148	128	194	114	112	87	94	187

4. Migració interna

4.Migració interna

1.Evolució dels canvis de domicili en el Padró de Barcelona. 2014-2018

	2014	2015	2016	2017	2018
Sexe	104.950	98.811	81.197	85.898	92.410
Homes	51.805	49.166	39.517	41.689	44.847
Dones	53.145	49.645	41.680	44.209	47.563
Nacionalitat	104.950	98.811	81.197	85.898	92.410
Espanyola	59.383	57.638	49.010	51.183	52.335
Estrangera	45.567	41.173	32.187	34.715	40.075
Lloc de naixement	104.950	98.811	81.197	85.898	92.410
Catalunya	43.140	41.587	35.668	37.448	37.880
Resta Espanya	8.505	8.282	7.113	7.143	7.248
Estranger	53.305	48.942	38.416	41.307	47.282
Edat	104.950	98.811	81.197	85.898	92.410
0-4 anys	7.541	6.232	5.620	5.862	6.096
5-9 anys	5.070	5.008	4.033	4.338	4.512
10-14 anys	3.765	3.691	3.033	3.346	3.697
15-19 anys	3.612	3.411	2.766	3.099	3.374
20-24 anys	6.559	5.743	4.908	5.356	5.862
25-29 anys	13.807	12.167	10.416	11.262	12.744
30-34 anys	17.408	15.840	12.623	13.125	14.050
35-39 anys	14.834	14.332	10.912	11.492	12.082
40-44 anys	9.913	9.971	8.149	8.506	9.089
45-49 anys	6.683	6.592	5.371	5.650	6.098
50-54 anys	4.794	4.670	3.900	3.947	4.377
55-59 anys	3.212	3.231	2.703	2.838	2.993
60-64 anys	2.238	2.216	1.850	2.028	2.095
> 65 anys	5.514	5.707	4.913	5.049	5.341
Mitjana d'edat					
Ambdós	33,4	34,2	34,1	33,8	33,8
Homes	32,7	33,3	33,2	33,1	33,0
Dones	34,0	35,0	34,8	34,5	34,5

Font: Ajuntament de Barcelona. Departament d'Estadística i Difusió de Dades. Moviments demogràfics.

4.Migració interna

2.Canvis de domicili en el Padró de Barcelona per districtes. 2018

Districte de baixa	BARCELONA	Districte d'alta									
		1. Ciutat Vella	2. Eixample	3. Sants-Montjuïc	4. Les Corts	5. Sarrià-S. Gervasi	6. Gràcia	7. Horta-Guinardó	8. Nou Barris	9. Sant Andreu	10. Sant Martí
BARCELONA	92.410	9.411	13.941	10.726	3.714	7.895	6.568	9.616	10.419	7.808	12.312
1. Ciutat Vella	11.236	5.175	1.727	1.311	116	264	463	435	363	351	1.031
2. Eixample	16.147	1.320	6.471	1.672	559	1.066	1.174	935	581	654	1.715
3. Sants-Montjuïc	10.152	969	1.160	5.162	552	276	325	422	421	322	543
4. Les Corts	3.613	112	364	513	1.478	551	135	109	83	84	184
5. Sarrià-Sant Gervasi	7.843	198	841	281	518	4.368	754	363	149	126	245
6. Gràcia	6.866	381	845	431	99	626	2.465	1.012	283	260	464
7. Horta-Guinardó	8.521	285	588	332	101	280	591	4.221	1.044	527	552
8. Nou Barris	9.485	230	344	263	83	107	142	946	6.027	831	512
9. Sant Andreu	6.965	166	397	242	76	103	170	496	925	3.700	690
10. Sant Martí	11.582	575	1.204	519	132	254	349	677	543	953	6.376

Percentatges

Districte de baixa	BARCELONA	Districte d'alta									
		1. Ciutat Vella	2. Eixample	3. Sants-Montjuïc	4. Les Corts	5. Sarrià-S. Gervasi	6. Gràcia	7. Horta-Guinardó	8. Nou Barris	9. Sant Andreu	10. Sant Martí
BARCELONA	100,0	10,2	15,1	11,6	4,0	8,5	7,1	10,4	11,3	8,4	13,3
1. Ciutat Vella	100,0	46,1	15,4	11,7	1,0	2,3	4,1	3,9	3,2	3,1	9,2
2. Eixample	100,0	8,2	40,1	10,4	3,5	6,6	7,3	5,8	3,6	4,1	10,6
3. Sants-Montjuïc	100,0	9,5	11,4	50,8	5,4	2,7	3,2	4,2	4,1	3,2	5,3
4. Les Corts	100,0	3,1	10,1	14,2	40,9	15,3	3,7	3,0	2,3	2,3	5,1
5. Sarrià-Sant Gervasi	100,0	2,5	10,7	3,6	6,6	55,7	9,6	4,6	1,9	1,6	3,1
6. Gràcia	100,0	5,5	12,3	6,3	1,4	9,1	35,9	14,7	4,1	3,8	6,8
7. Horta-Guinardó	100,0	3,3	6,9	3,9	1,2	3,3	6,9	49,5	12,3	6,2	6,5
8. Nou Barris	100,0	2,4	3,6	2,8	0,9	1,1	1,5	10,0	63,5	8,8	5,4
9. Sant Andreu	100,0	2,4	5,7	3,5	1,1	1,5	2,4	7,1	13,3	53,1	9,9
10. Sant Martí	100,0	5,0	10,4	4,5	1,1	2,2	3,0	5,8	4,7	8,2	55,1

Percentatges

Districte de baixa	BARCELONA	Districte d'alta									
		1. Ciutat Vella	2. Eixample	3. Sants-Montjuïc	4. Les Corts	5. Sarrià-S. Gervasi	6. Gràcia	7. Horta-Guinardó	8. Nou Barris	9. Sant Andreu	10. Sant Martí
BARCELONA	100,0	100,0	100,0	100,0	100,0	100,0	100,0	100,0	100,0	100,0	100,0
1. Ciutat Vella	12,2	55,0	12,4	12,2	3,1	3,3	7,0	4,5	3,5	4,5	8,4
2. Eixample	17,5	14,0	46,4	15,6	15,1	13,5	17,9	9,7	5,6	8,4	13,9
3. Sants-Montjuïc	11,0	10,3	8,3	48,1	14,9	3,5	4,9	4,4	4,0	4,1	4,4
4. Les Corts	3,9	1,2	2,6	4,8	39,8	7,0	2,1	1,1	0,8	1,1	1,5
5. Sarrià-Sant Gervasi	8,5	2,1	6,0	2,6	13,9	55,3	11,5	3,8	1,4	1,6	2,0
6. Gràcia	7,4	4,0	6,1	4,0	2,7	7,9	37,5	10,5	2,7	3,3	3,8
7. Horta-Guinardó	9,2	3,0	4,2	3,1	2,7	3,5	9,0	43,9	10,0	6,7	4,5
8. Nou Barris	10,3	2,4	2,5	2,5	2,2	1,4	2,2	9,8	57,8	10,6	4,2
9. Sant Andreu	7,5	1,8	2,8	2,3	2,0	1,3	2,6	5,2	8,9	47,4	5,6
10. Sant Martí	12,5	6,1	8,6	4,8	3,6	3,2	5,3	7,0	5,2	12,2	51,8

Font: Ajuntament de Barcelona. Departament d'Estadística i Difusió de Dades. Moviments demogràfics.

4.Migració interna

3.Canvis de domicili en el Padró de Barcelona per les principals nacionalitats i sexe. 2018

	<i>TOTAL</i>	<i>%</i>	<i>Home</i>	<i>%</i>	<i>Dona</i>	<i>%</i>
TOTAL	92.410	100,0	44.847	100,0	47.563	100,0
Espanya	52.335	56,6	25.129	56,0	27.206	57,2
Itàlia	4.233	4,6	2.206	4,9	2.027	4,3
Pakistan	3.141	3,4	2.294	5,1	847	1,8
Xina	2.432	2,6	1.120	2,5	1.312	2,8
Hondures	1.943	2,1	477	1,1	1.466	3,1
Veneçuela	1.851	2,0	824	1,8	1.027	2,2
Colòmbia	1.614	1,7	723	1,6	891	1,9
Bangladesh	1.515	1,6	1.180	2,6	335	0,7
Filipines	1.468	1,6	501	1,1	967	2,0
França	1.394	1,5	701	1,6	693	1,5
Marroc, el	1.363	1,5	801	1,8	562	1,2
Perú	1.259	1,4	536	1,2	723	1,5
Índia	1.125	1,2	790	1,8	335	0,7
Brasil	992	1,1	424	0,9	568	1,2
Argentina	957	1,0	445	1,0	512	1,1
Bolívia	858	0,9	327	0,7	531	1,1
Equador	857	0,9	444	1,0	413	0,9
República Dominicana	830	0,9	371	0,8	459	1,0
Rússia	824	0,9	232	0,5	592	1,2
Regne Unit	630	0,7	356	0,8	274	0,6
Alemanya	607	0,7	267	0,6	340	0,7
Portugal	605	0,7	298	0,7	307	0,6
Ucraïna	597	0,6	244	0,5	353	0,7
Paraguai	570	0,6	165	0,4	405	0,9
Romania	567	0,6	240	0,5	327	0,7
Xile	498	0,5	226	0,5	272	0,6
Mèxic	479	0,5	192	0,4	287	0,6
Estats Units, els	445	0,5	194	0,4	251	0,5
Nepal	424	0,5	282	0,6	142	0,3
Geòrgia	419	0,5	184	0,4	235	0,5
Armènia	319	0,3	151	0,3	168	0,4
El Salvador	306	0,3	123	0,3	183	0,4
Països Baixos	297	0,3	168	0,4	129	0,3
Polònia	276	0,3	82	0,2	194	0,4
Cuba	233	0,3	109	0,2	124	0,3
Turquia	223	0,2	100	0,2	123	0,3
Resta països	3.924	4,2	1.941	4,3	1.983	4,2

Font: Ajuntament de Barcelona. Departament d'Estadística i Difusió de Dades. Moviments demogràfics.

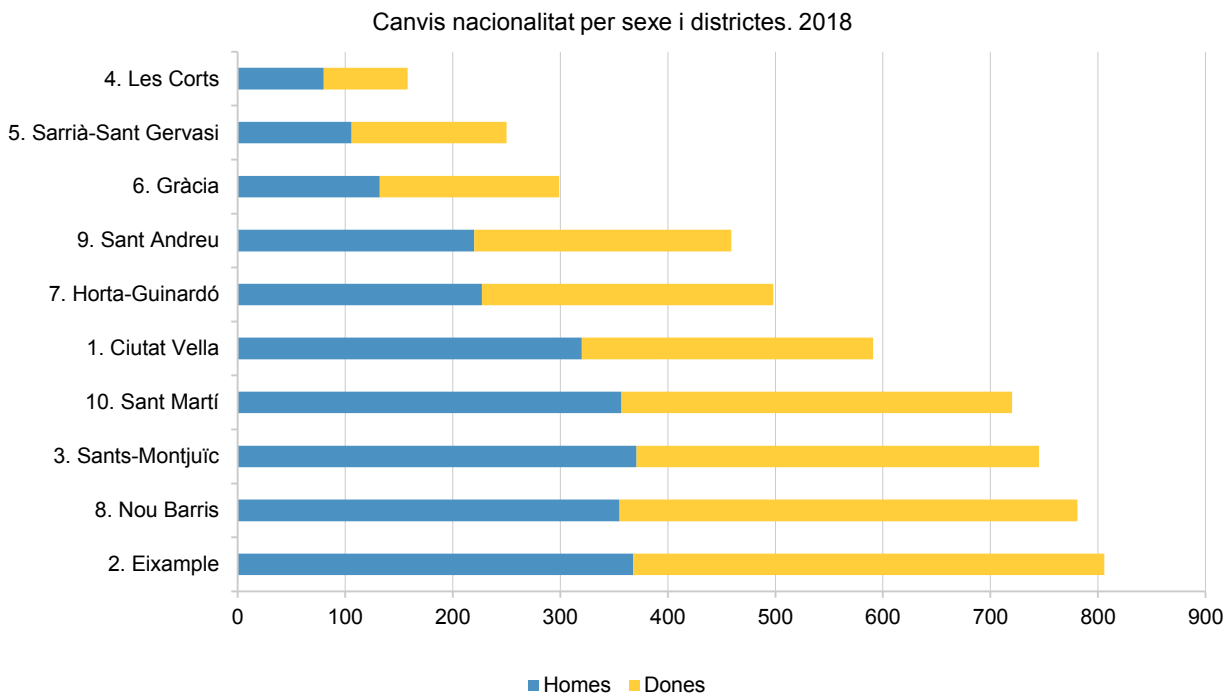
5. Canvis nacionalitat

5.Canvis de nacionalitat

1.Per districtes. 2018

<i>Districtes</i>	<i>TOTAL</i>	<i>%</i>	<i>Homes</i>	<i>%</i>	<i>Dones</i>	<i>%</i>
BARCELONA	5.307	100,0	2.536	100,0	2.771	100,0
1. Ciutat Vella	591	11,1	320	12,6	271	9,8
2. Eixample	806	15,2	368	14,5	438	15,8
3. Sants-Montjuïc	745	14,0	371	14,6	374	13,5
4. Les Corts	158	3,0	80	3,2	78	2,8
5. Sarrià-Sant Gervasi	250	4,7	106	4,2	144	5,2
6. Gràcia	299	5,6	132	5,2	167	6,0
7. Horta-Guinardó	498	9,4	227	9,0	271	9,8
8. Nou Barris	781	14,7	355	14,0	426	15,4
9. Sant Andreu	459	8,6	220	8,7	239	8,6
10. Sant Martí	720	13,6	357	14,1	363	13,1

Font: Ajuntament de Barcelona. Departament d'Estadística i Difusió de Dades. Moviments demogràfics.



5.Canvis de nacionalitat

2.Per barris. 2018

Dte.	Barris	TOTAL	%	Homes	%	Dones	%
	BARCELONA	5.307	100,0	2.536	47,8	2.771	52,2
1	1. el Raval	366	100,0	211	57,7	155	42,3
1	2. el Barri Gòtic	84	100,0	48	57,1	36	42,9
1	3. la Barceloneta	46	100,0	22	47,8	24	52,2
1	4. Sant Pere, Santa Caterina i la Ribera	95	100,0	39	41,1	56	58,9
2	5. el Fort Pienc	95	100,0	51	53,7	44	46,3
2	6. la Sagrada Família	188	100,0	82	43,6	106	56,4
2	7. la Dreta de l'Eixample	122	100,0	53	43,4	69	56,6
2	8. l'Antiga Esquerra de l'Eixample	114	100,0	49	43,0	65	57,0
2	9. la Nova Esquerra de l'Eixample	165	100,0	65	39,4	100	60,6
2	10. Sant Antoni	122	100,0	68	55,7	54	44,3
3	11. el Poble Sec - AEI Parc Montjuïc	227	100,0	127	55,9	100	44,1
3	12. la Marina del Prat Vermell - AEI Zona Franca	4	100,0	0	0,0	4	100,0
3	13. la Marina de Port	100	100,0	41	41,0	59	59,0
3	14. la Font de la Guatlà	30	100,0	19	63,3	11	36,7
3	15. Hostafrancs	78	100,0	41	52,6	37	47,4
3	16. la Bordeta	52	100,0	29	55,8	23	44,2
3	17. Sants - Badal	118	100,0	56	47,5	62	52,5
3	18. Sants	136	100,0	58	42,6	78	57,4
4	19. les Corts	80	100,0	44	55,0	36	45,0
4	20. la Maternitat i Sant Ramon	52	100,0	25	48,1	27	51,9
4	21. Pedralbes	26	100,0	11	42,3	15	57,7
5	22. Vallvidrera, el Tibidabo i les Planes	10	100,0	5	50,0	5	50,0
5	23. Sarrià	29	100,0	10	34,5	19	65,5
5	24. les Tres Torres	23	100,0	10	43,5	13	56,5
5	25. Sant Gervasi - la Bonanova	32	100,0	9	28,1	23	71,9
5	26. Sant Gervasi - Galvany	89	100,0	37	41,6	52	58,4
5	27. el Putxet i el Farró	67	100,0	35	52,2	32	47,8
6	28. Vallcarca i els Penitents	35	100,0	17	48,6	18	51,4
6	29. el Coll	22	100,0	11	50,0	11	50,0
6	30. la Salut	35	100,0	19	54,3	16	45,7
6	31. la Vila de Gràcia	123	100,0	46	37,4	77	62,6
6	32. el Camp d'en Grassot i Gràcia Nova	84	100,0	39	46,4	45	53,6
7	33. el Baix Guinardó	80	100,0	39	48,8	41	51,3
7	34. Can Baró	31	100,0	15	48,4	16	51,6
7	35. el Guinardó	123	100,0	58	47,2	65	52,8
7	36. la Font d'en Fargues	10	100,0	5	50,0	5	50,0
7	37. el Carmel	111	100,0	52	46,8	59	53,2
7	38. la Teixonera	39	100,0	17	43,6	22	56,4
7	39. Sant Genís dels Agudells	26	100,0	8	30,8	18	69,2
7	40. Montbau	9	100,0	2	22,2	7	77,8
7	41. la Vall d'Hebron	10	100,0	5	50,0	5	50,0
7	42. la Clota	1	100,0	1	100,0	0	0,0
7	43. Horta	58	100,0	25	43,1	33	56,9
8	44. Vilapicina i la Torre Llobeta	95	100,0	44	46,3	51	53,7
8	45. Porta	89	100,0	38	42,7	51	57,3
8	46. el Turó de la Peira	125	100,0	60	48,0	65	52,0
8	47. Can Peguera	4	100,0	1	25,0	3	75,0
8	48. la Guineueta	32	100,0	14	43,8	18	56,3
8	49. Canyelles	7	100,0	3	42,9	4	57,1
8	50. les Roquetes	107	100,0	45	42,1	62	57,9
8	51. Verdun	49	100,0	20	40,8	29	59,2
8	52. la Prosperitat	117	100,0	59	50,4	58	49,6
8	53. la Trinitat Nova	48	100,0	24	50,0	24	50,0
8	54. Torre Baró	7	100,0	3	42,9	4	57,1
8	55. Ciutat Meridiana	93	100,0	41	44,1	52	55,9
8	56. Vallbona	8	100,0	3	37,5	5	62,5
9	57. la Trinitat Vella	63	100,0	32	50,8	31	49,2
9	58. Baró de Viver	11	100,0	5	45,5	6	54,5
9	59. el Bon Pastor	58	100,0	33	56,9	25	43,1
9	60. Sant Andreu	111	100,0	52	46,8	59	53,2
9	61. la Sagrera	91	100,0	40	44,0	51	56,0
9	62. el Congrés i els Indians	46	100,0	26	56,5	20	43,5
9	63. Navas	79	100,0	32	40,5	47	59,5
10	64. el Camp de l'Arpa del Clot	116	100,0	49	42,2	67	57,8
10	65. el Clot	63	100,0	28	44,4	35	55,6
10	66. el Parc i la Llacuna del Poblenou	48	100,0	22	45,8	26	54,2
10	67. la Vila Olímpica del Poblenou	19	100,0	6	31,6	13	68,4
10	68. el Poblenou	81	100,0	49	60,5	32	39,5
10	69. Diagonal Mar i el Front Marítim del Poblenou	41	100,0	20	48,8	21	51,2
10	70. el Besòs i el Maresme	135	100,0	76	56,3	59	43,7
10	71. Provençals del Poblenou	54	100,0	30	55,6	24	44,4
10	72. Sant Martí de Provençals	81	100,0	39	48,1	42	51,9
10	73. la Verneda i la Pau	82	100,0	38	46,3	44	53,7

Font: Ajuntament de Barcelona. Departament d'Estadística i Difusió de Dades. Moviments demogràfics.

5.Canvis de nacionalitat

3.Mitjana d'edat per districtes. 2018

<i>Districtes</i>	<i>Ambdós</i>	<i>Homes</i>	<i>Dones</i>
BARCELONA	28,0	27,1	28,9
1. Ciutat Vella	25,7	25,6	25,7
2. Eixample	30,0	28,1	31,5
3. Sants-Montjuïc	27,5	26,5	28,6
4. Les Corts	27,5	26,7	28,3
5. Sarrià-Sant Gervasi	30,5	28,8	31,7
6. Gràcia	29,9	26,9	32,2
7. Horta-Guinardó	28,6	25,5	31,2
8. Nou Barris	26,4	27,1	25,8
9. Sant Andreu	28,4	28,0	28,7
10. Sant Martí	28,0	28,3	27,7

Font: Ajuntament de Barcelona. Departament d'Estadística i Difusió de Dades. Moviments demogràfics.

5.Canvis de nacionalitat

4.De tota la població per països. 2018

<i>Nacionalitat d'origen</i>	<i>Nacionalitat adquirida</i>			
	<i>TOTAL</i>	<i>Espanya</i>	<i>Resta UE</i>	<i>Resta món</i>
TOTAL	5.307	4.778	341	188
Bolívia	482	479	1	2
Equador	416	413	1	2
Perú	407	403	3	1
Colòmbia	396	383	6	7
Pakistan	357	351	0	6
Marroc, el	340	330	3	7
República Dominicana	305	302	1	2
Argentina	301	212	87	2
Veneçuela	237	180	43	14
Brasil	195	152	43	0
Hondures	156	146	2	8
Filipines	154	153	0	1
Paraguai	118	113	2	3
Bangladesh	111	111	0	0
Cuba	109	106	1	2
Mèxic	107	97	8	2
Xile	92	80	9	3
Itàlia	74	43	16	15
Índia	66	64	1	1
Estats Units, els	63	37	14	12
Guatemala	49	49	0	0
Uruguai	49	43	6	0
Rússia	47	40	4	3
Algèria	43	37	2	4
Regne Unit	39	18	20	1
França	35	33	2	0
Espanya	34	0	7	27
Xina	32	23	1	8
Ucraïna	30	24	5	1
Armènia	29	26	1	2
El Salvador	28	27	0	1
Guinea	25	19	0	6
Israel	25	17	7	1
Nicaragua	23	23	0	0
Alemanya	17	10	4	3
Portugal	17	14	2	1
Moldàvia	14	7	7	0
Nigèria	13	12	0	1
Romania	13	11	1	1
Geòrgia	12	10	1	1
Tunísia	11	11	0	0
Turquia	11	9	1	1
Resta nacionalitats	225	160	29	36

Font: Ajuntament de Barcelona. Departament d'Estadística i Difusió de Dades. Moviments demogràfics.

5.Canvis de nacionalitat

5.De la població masculina per països. 2018

<i>Nacionalitat d'origen</i>	<i>Nacionalitat adquirida</i>			
	<i>TOTAL</i>	<i>Espanya</i>	<i>Resta UE</i>	<i>Resta món</i>
TOTAL	2.536	2.269	177	90
Pakistan	241	240	0	1
Colòmbia	191	187	1	3
Marroc, el	191	186	1	4
Perú	190	186	3	1
Equador	181	179	1	1
Bolívia	177	176	1	0
Argentina	133	92	40	1
República Dominicana	131	130	0	1
Veneçuela	109	76	24	9
Brasil	85	66	19	0
Bangladesh	79	79	0	0
Filipines	65	65	0	0
Hondures	54	50	1	3
Mèxic	51	45	4	2
Cuba	49	47	0	2
Índia	46	44	1	1
Paraguai	46	43	1	2
Itàlia	42	24	11	7
Xile	38	31	5	2
Estats Units, els	33	20	6	7
Uruguai	30	28	2	0
Regne Unit	26	12	13	1
Algèria	24	20	1	3
Guatemala	18	18	0	0
Israel	18	13	4	1
França	17	16	1	0
Rússia	16	11	2	3
Ucraïna	14	10	4	0
Armènia	12	11	0	1
Espanya	12	0	4	8
Nicaragua	12	12	0	0
Xina	12	6	1	5
El Salvador	10	10	0	0
Guinea	10	7	0	3
Resta nacionalitats	173	129	26	18

Font: Ajuntament de Barcelona. Departament d'Estadística i Difusió de Dades. Moviments demogràfics.

5.Canvis de nacionalitat

6.De la població femenina per països. 2018

<i>Nacionalitat d'origen</i>	<i>Nacionalitat adquirida</i>			
	<i>TOTAL</i>	<i>Espanya</i>	<i>Resta UE</i>	<i>Resta món</i>
TOTAL	2.771	2.509	168	94
Bolívia	305	303	0	2
Equador	235	234	0	1
Perú	217	217	0	0
Colòmbia	205	196	5	4
República Dominicana	174	172	1	1
Argentina	168	120	47	1
Marroc, el	149	144	2	3
Veneçuela	128	104	19	5
Pakistan	116	111	0	5
Brasil	110	86	24	0
Hondures	102	96	1	5
Filipines	89	88	0	1
Paraguai	72	70	1	1
Cuba	60	59	1	0
Mèxic	56	52	4	0
Xile	54	49	4	1
Bangladesh	32	32	0	0
Itàlia	32	19	6	7
Guatemala	31	31	0	0
Rússia	31	29	2	0
Estats Units, els	30	17	8	5
Espanya	22	0	3	19
Índia	20	20	0	0
Xina	20	17	0	3
Algèria	19	17	1	1
Uruguai	19	15	4	0
El Salvador	18	17	0	1
França	18	17	1	0
Armènia	17	15	1	1
Ucraïna	16	14	1	1
Guinea	15	12	0	3
Regne Unit	13	6	7	0
Nicaragua	11	11	0	0
Portugal	10	8	2	0
Resta nacionalitats	157	111	23	23

Font: Ajuntament de Barcelona. Departament d'Estadística i Difusió de Dades. Moviments demogràfics.

Notes aclaridores

Notes aclaridores

Moviment natural de la població

Es refereix bàsicament a les estadístiques de naixements, matrimonis i defuncions ocorreguts en un territori. La font primària d'informació és el Registre Civil. En els resultats provisionals, la informació es classifica pel lloc d'inscripció i residència dels successos demogràfics.

Naixement

Aquest concepte en l'Estadística del Moviment Natural de la població queda identificat amb el biològic de "nascut amb vida".

Defunció

Aquest concepte tradicionalment a Espanya comprenia a tots els morts amb més de 24 hores de vida. A partir del 1975 es va ampliar amb la incorporació dels nascuts amb vida morts durant les primeres 24 hores. Aquest canvi és de gran transcendència doncs suposa l'adopció del criteri de defunció recomanat pels organismes Internacionals.

Matrimoni

Es considera matrimoni a la unió estable entre dues persones del mateix o diferent sexe, manifestat externament amb les formalitats legalment establertes i inscrites en el Registre Civil.

Saldo vegetatiu

Es la diferència entre el número de naixements i el de defuncions dels residents.

Taxa natalitat

Relació entre els naixements d'un any i la població del mateix any per cada 1.000 habitants.

Taxa mortalitat

Relació entre les defuncions d'un any i la població del mateix any per cada 1.000 habitants.

Esperança de vida en néixer

És el nombre mitjà d'anys que viuria cada nascut si les condicions de mortalitat del període es perpetuessin.

Taxa de fecunditat

Relació entre els naixements de mare resident per cada 1.000 dones en edat fèrtil (de 15 a 49 anys d'edat).

ISF

Índex Sintètic de Fecunditat o nombre de fills per cada dona en edat fèrtil.

Variacions en el Padró Municipal

El Padró Municipal registra diversos tipus de variacions, d'alta i de baixa, que poden estar associades, amb un canvi residencial amb origen o procedència de l'estranger, o d'una altra regió d'Espanya. Aquestes variacions es registren per pròpia iniciativa de l'interessat o d'altres són executades d'ofici per la pròpia administració municipal. Les variacions poden ser:

- Altes i baixes per canvi de residència amb origen o destí de l'estranger o d'altre regió d'Espanya.

- Altes per omisió sense procedència o amb procedència de l'estranger. Aquestes es produeixen quan un resident habitual en un municipi sol·licita la seva inscripció en el Padró declarant que no coneix figurar inscrit en el Padró d'un altre municipi o en el Padró

de espanyols residents a l'estranger, o bé quan l'ajuntament declara, d'ofici, la inscripció en el Padró d'una persona que resideix habitualment en el municipi y no figura inscrit en el seu Padró, seguint el procediment administratiu establert.

- Baixes per inscripció indeguda, són les efectuades d'ofici per l'ajuntament per a resoldre duplicitats en el seu Padró o per a donar de baixar aquelles inscripcions que no compleixen amb el requisit exigít de residència habitual en el municipi.

- Baixes per caducitat, és el resultat de l'aplicació de la reforma de la Llei d'estrangeria de 2003 que estableix l'obligació dels estrangers no comunitaris sense autorització de residència permanent, de renovar la seva inscripció padronal cada dos anys i la caducitat d'aquestes inscripcions en cas de no produir-se la renovació, tenint la potestat, l'ajuntament corresponent d'executar d'ofici, la baixa per caducitat de les mateixes.

Immigració

Acció per la que una persona fixa la seva residència habitual en un territori per un període de almenys dotze mesos, havent estat prèviament resident en un altre territori.

Emigració

Acció per la que una persona que havent estat resident en un territori, deixa de tenir la seva residència habitual en el mateix per un període de almenys dotze mesos.

Saldo migratori

És la diferència entre les altes al padró i les baixes al padró en un any.

Canvis de domicili (migració interna)

Persones residents que canvien el domicili dins del mateix municipi en el Padró municipal.

Canvis de nacionalitat

Persones residents que canvien la seva nacionalitat en el Padró municipal.

Fons de les dades

Departament d'Estadística. Ajuntament de Barcelona

Estadístiques de les variacions registrades al Padró (d'alta i de baixa) tant per pròpia iniciativa del ciutadà com les executades d'ofici per la pròpia administració municipal.

ASPB. Agència de Salut Pública de Barcelona

Registres de mortalitat i natalitat.
Padró d'habitants de Barcelona.

IDESCAT. Institut d'Estadística de Catalunya

Estadístiques oficials de naixements, defuncions i matrimonis.

INE. Instituto Nacional de Estadística

Estadístiques oficials de naixements, defuncions i matrimonis.
Xifres oficials de població resultants de la revisió del Padró d'habitants.

Eurostat. Oficina Estadística de les Comunitats Europees

Estadístiques de naixements i defuncions de la Unió Europea.