

La Població de Barcelona

Lectura del Padró Municipal d'Habitants a 01/01/2021

Síntesi de resultats

Octubre de 2021

Oficina Municipal de Dades

Departament d'Estadística i Difusió de Dades

SUMARI

0	SÍNTESI DE RESULTATS	1
1	INTRODUCCIÓ	3
2	LA POBLACIÓ DE BARCELONA: EVOLUCIÓ I CARACTERÍSTIQUES	4
2.1	EVOLUCIÓ DE LA POBLACIÓ DE BARCELONA	4
2.1.1	Evenció de la població per Districtes i Barris	5
2.2	POBLACIÓ PER EDAT I SEXE	6
2.2.1	Pes de la població infantil i de la gent gran	7
2.2.2	Població centenària	8
2.2.3	Edat mitjana de la població	9
2.3	POBLACIÓ SEGONS NIVELL D'INSTRUCCIÓ	10
2.4	NOMS MÉS FREQUENTS DE LA POBLACIÓ	11
3	ORIGEN I NACIONALITAT DE LA POBLACIÓ	13
3.1	POBLACIÓ PER LLOC DE NAIXEMENT	13
3.1.1	La població nascuda a l'estranger: evolució i perfil	14
3.2	POBLACIÓ PER NACIONALITAT	16
3.2.1	La població estrangera: evolució i perfil	17
4	DOMICILIS	23
4.1	EVOLUCIÓ I ESTRUCTURA DELS DOMICILIS DE BARCELONA	23
5	EL MOVIMENT DEMOGRÀFIC DEL 2020	26
5.1	EVOLUCIÓ DELS MOVIMENTS DEMOGRÀFICS	27
5.1.1	El moviment natural de la població	28
5.1.1.1	Natalitat	29
5.1.1.2	Fecunditat	30
5.1.1.3	Perfil dels nadons	30
5.1.1.4	Mortalitat	31
5.1.1.5	Nupcialitat	33
5.1.2	El moviment migratori i administratiu de la població	33
5.1.2.1	Immigració	34
5.1.2.2	Emigració	35
5.1.2.3	Canvis de domicili	36
5.1.2.4	Canvis de nacionalitat	37

0 SÍNTESE DE RESULTATS

POBLACIÓ

- La xifra d'empadronats a Barcelona trenca un quinquenni de suau creixement i vira a la baixa: la lectura del Padró a 1 de gener de 2021 situa en 1.660.314 persones els residents a la ciutat, 6.200 persones menys (un 0,4%) que un any enrere. És la segona xifra més elevada d'ençà 1990.
- La davallada de la població prové principalment de l'augment de la mortalitat: la pandèmia deixa el seu rastre en un pic de defuncions, en una baixada de la natalitat i en la quasi neutralitat del saldo migratori, després d'un sexenni en el què aquest saldo va actuar de motor del creixement de la població.
- El moderat retrocés de la població és força generalitzat per districtes i barris.
- L'estructura per sexes de la població empadronada a Barcelona és molt similar a la d'anys anteriors, amb una lleugera superioritat femenina global i molt accentuada en les edats avançades.
- L'edat mitjana de la població continua estable al llindar dels 44 anys.
- El nombre de persones centenàries a la ciutat s'estanca en el màxim històric assolit l'any passat, amb 864 persones, un 23,1% més que el 2016.
- Es consolida l'avanç del nivell formatiu de la població.
- Per segon any consecutiu en la història recent de la ciutat, més de la meitat dels residents de Barcelona han nascut fora de la ciutat.
- En contraposició al suau descens de la població de nacionalitat espanyola (-1,3%), la de nacionalitat estrangera manté el vigor (creix un 2,9%) i ja representa un 22,4% del total de població.
- La diversitat de procedències continua sent un tret emblemàtic de Barcelona: a banda de l'espanyola, hi resideixen persones de 179 nacionalitats.
- La distribució dels estrangers en el territori és desigual: l'Eixample i Ciutat Vella són els districtes amb més persones de nacionalitat estrangera en termes absoluts.
- Dones i homes estrangers són blocs força equilibrats, amb un lleuger predomini masculí.
- Un 41,7% dels estrangers que viuen a Barcelona tenen estudis universitaris o un cicle formatiu de grau superior.
- Per continents, els estrangers més nombrosos són europeus i americans. Les nacionalitats més representades són la italiana, la pakistanesa i la xinesa.

DOMICILIS

- Les 1.660.314 persones empadronades a la ciutat viuen en 660.063 domicilis.
- El nombre de domicilis unipersonals és 203.781, un 30,9% del total.
- Els domicilis amb residents exclusivament de nacionalitat espanyola són la gran majoria, un 76%. Segueixen augmentant els domicilis on conviuen espanyols i estrangers (12,3% del total) així com els domicilis de només estrangers (11,6%).
- Les llars amb menors representen menys d'una quarta part dels domicilis (23%).

MOVIMENT DEMOGRÀFIC

- La pandèmia afecta fortament en la demografia: dispara la mortalitat, retalla els naixements i frena els fluxos migratoris.
- La mortalitat concentra l'efecte més impactant de la pandèmia: d'ençà 1900 mai havien mort tantes persones a la ciutat (gairebé 19.000 –de les quals unes 4.300 atribuïbles a la COVID-19), amb les excepcions dels anys de la guerra civil i de la grip espanyola.
- La mortalitat ha afectat més dones que homes, i sobretot persones d'edat avançada. El pic correspon als mesos de març i abril, durant la primera onada de la pandèmia.
- La natalitat també se situa en zona de mínims per sota dels 12.000 naixements, el segon valor més baix dels darrers cinquanta anys.
- Sense gaires novetats entre els noms més triats pels nadons: entre les nenes hi ha lleugeres variacions d'ordre, però els més escollits continuen sent Emma, Sofia/Sofía, Júlia/Julia, Lucia, Mia i Martina. Entre els nens, els preferits van ser Pol, Bruno, Marc, Leo, Jan i Nil.
- El saldo natural manté el signe negatiu d'anys anteriors però gairebé quintuplica la magnitud de la dècada passada. Aquest saldo és negatiu a tots els districtes.
- 2020 deixa un saldo migratori i administratiu positiu de 1.492 persones. Manté el signe positiu, però es redueix un 80% en relació amb la mitjana dels deu anys anteriors.
- El moviment migratori aporta residents a tots els districtes excepte a Les Corts i Sarrià-Sant Gervasi.
- El perfil majoritari d'immigrant correspon a un adult jove que ha nascut a l'estranger: un 17,1% de les altes per immigració prové de la resta de Catalunya, un 8,7% de la resta d'Espanya, i el 74,1% de l'estranger.
- El perfil predominant dels emigrants correspon a persones joves que se'n van majoritàriament a la resta de Catalunya i a la resta d'Espanya.
- Es detecta una modificació en termes de perfil i preferències de destinació dels emigrants. Ha augmentat la preferència cap a municipis amb poca població (menys de 5.000 habitants) i fora de l'àrea metropolitana de Barcelona; aquesta emigració diferencial prové de zones amb un nivell de renda entre mitjà-alt i alt.
- Les migracions internes cauen un 15,7%, un descens lligat també a la pandèmia i a la incertesa associada.

1 INTRODUCCIÓ

El Departament d'Estadística i Difusió de Dades adscrit a l'Oficina Municipal de Dades de l'Ajuntament de Barcelona presenta les xifres de la població resident a la ciutat de Barcelona obtingudes de la lectura del Padró Municipal d'Habitants: en aquest document sintètic s'ofereix la lectura a 1 de gener del 2021¹.

L'informe presenta en un primer apartat els indicadors essencials per conèixer la població a partir de les característiques personals dels inscrits al Padró, com el sexe, l'edat, el lloc de naixement, la nacionalitat, el nivell acadèmic, els anys d'alta al municipi o els noms més freqüents de la població.

En el segon bloc s'ofereix informació sobre la població de nacionalitat estrangera i la població que ha nascut a l'estranger i actualment està empadronada a Barcelona. En el tercer, s'exploren les característiques bàsiques dels domicilis d'empadronament dels residents.

Per últim, al darrer apartat es repassen les dades bàsiques dels moviments demogràfics –vegetatiu, migratori i administratiu- esdevinguts durant el 2020. És aquí on més es palesen els efectes de la pandèmia, en especial pel que fa a la mortalitat i, en segon terme, a l'emigració.

A nivell territorial, en aquest informe s'han tractat preferentment les dades a nivell de ciutat, districtes i Àrees Estadístiques Bàsiques (AEB), però la informació està disponible també per barris i seccions censals².

Aquest document sintètic condensa la informació estadística detallada recollida al web del Departament d'Estadística i Difusió de Dades i recopilada temàticament als següents informes³:

- *Característiques de la població de Barcelona segons el Padró Municipal. Gener 2021.* Col·lecció Informes estadístics núm. 88.
- *La població estrangera de Barcelona. La població de Barcelona nascuda a l'estranger. Gener 2021.* Col·lecció Informes estadístics núm. 89.
- *Característiques dels domicilis de Barcelona segons el Padró Municipal. Gener 2021.* Col·lecció Informes estadístics núm. 90.
- *El moviment demogràfic de Barcelona. 2020.* Col·lecció Informes estadístics núm. 91.

¹ La lectura detallada de 2021 i d'anys anteriors la trobareu al web d'Estadística i Difusió de Dades de l'Oficina Municipal de Dades de l'Ajuntament de Barcelona https://ajuntament.barcelona.cat/estadistica/catala/Estadistiques_per_temes/Poblacio_i_demografia/Poblacio/Padro_municipal_habitants/index.htm. També trobareu al portal Open Data <https://opendata-ajuntament.barcelona.cat/es/> una selecció d'aquetes dades. Tots els gràfics i mapes continguts en aquest informe s'han elaborat amb informació publicada als mateixos enllaços.

² Vegeu

https://ajuntament.barcelona.cat/estadistica/catala/Estadistiques_per_temes/Poblacio_i_demografia/Poblacio/Padro_municipal_habitants/index.htm

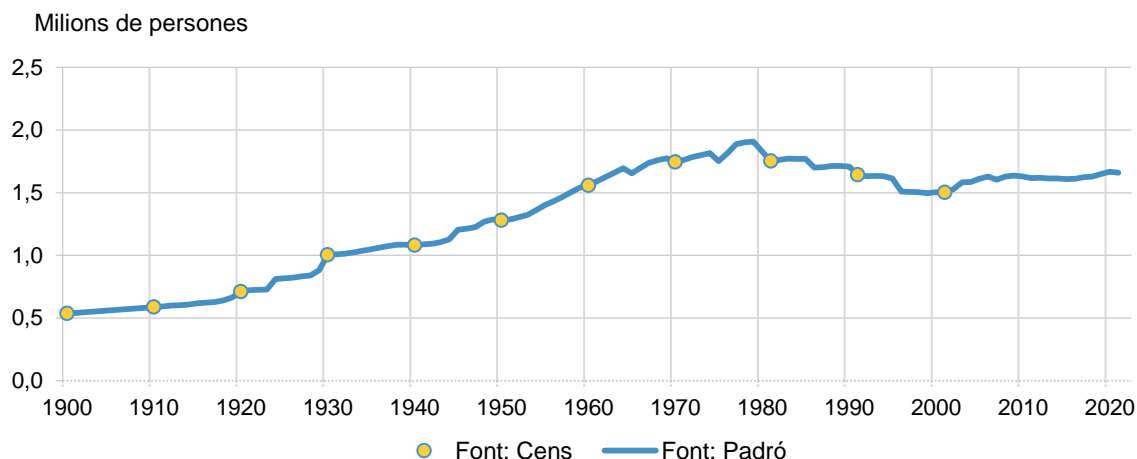
³Tots aquests informes, i els corresponents a anys anteriors, estan disponibles a: https://ajuntament.barcelona.cat/estadistica/catala/Estadistiques_per_temes/Poblacio_i_demografia/Documents_relacionats/index.htm.

2 LA POBLACIÓ DE BARCELONA: EVOLUCIÓ I CARACTERÍSTIQUES

2.1 Evolució de la població de Barcelona

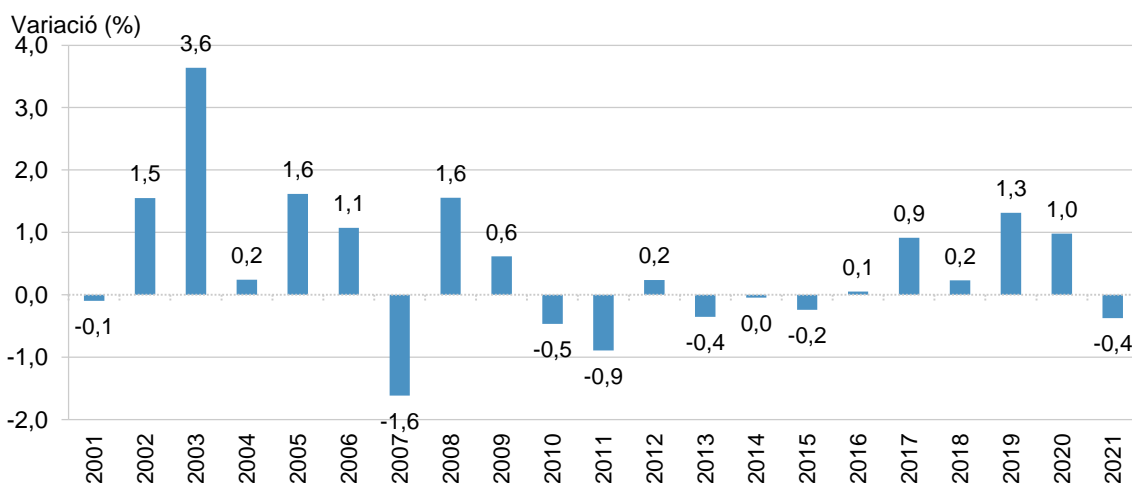
Després d'un quinquenni de creixement continu, la població de Barcelona registra una suau davallada i se situa en 1,660 milions de persones. Aquest lleuger descens del 0,4% sobre l'any precedent interromp la moderada trajectòria alcista dels darrers anys, però no altera gaire l'entorn d'estabilitat de la darrera dècada: la lectura de la població empadronada a 1 de gener de 2021 situa en 1.660.314 persones els residents a la ciutat, la segona xifra més elevada dels darrers trenta anys.

Gràfic 1: Població resident a Barcelona (1900-2021)



La darrera lectura de la població empadronada s'emmarca en la llarga etapa d'estabilitat després dels ascensos significatius que van tenir lloc entre els anys 2000 i 2009, protagonitzats principalment per la immigració. Una etapa que contrasta amb la llarga etapa ascendent dels primers vuitanta anys del segle passat i amb la posterior davallada de les dues darreres dècades del segle.

Gràfic 2: Evolució de la població resident a Barcelona (2001-2021), taxa interanual (%)



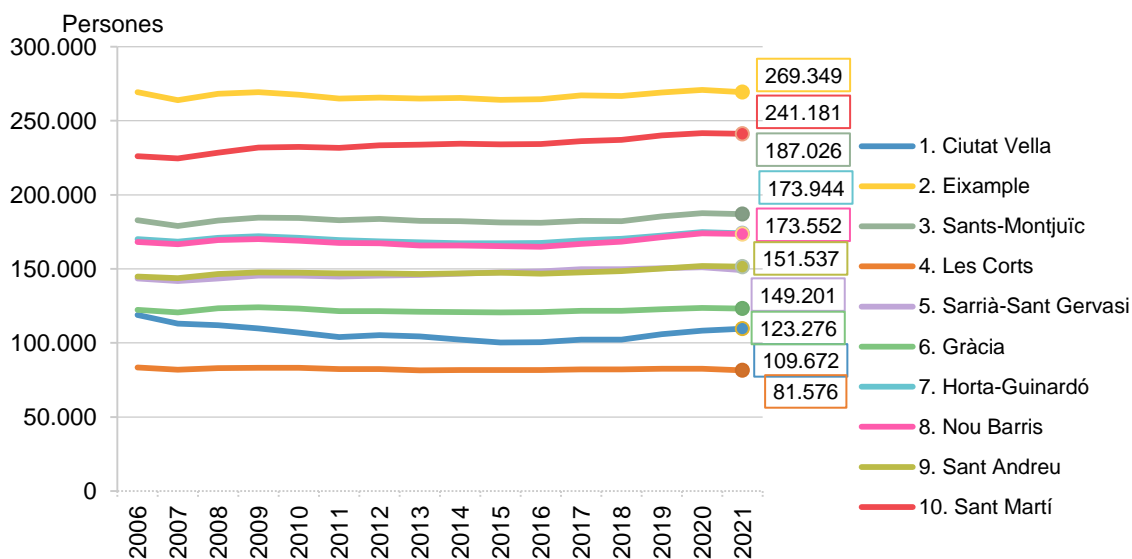
L'actual fase d'estabilitat queda definida per la migradesa de les variacions interanuals, que d'ençà 2010 no han superat en cap cas l'1% -ni a l'alça ni a la baixa- fins el 2019. Les dades de 2020 van apuntalar el creixement de l'any anterior, però les de 2021 han significat un petit retrocés. Caldrà esperar i seguir atentament les dades i els registres oficials per copsar l'impacte real de la pandèmia sobre la demografia.

2.1.1 Evolució de la població per Districtes i Barris

A diferència del que havia passat durant el bienni 2019-2020, quan els deu districtes de la ciutat evolucionaren a l'alça, el 2021 presenta una excepció notable en la tendència descendent general de la ciutat: nou dels deu districtes viren a la baixa, mentre que un – Ciutat Vella- ho fa a l'alça (+1,2%). Aquest districte enllaça així un trienni d'alces que apropa el nombre de residents als 110.000 habitants, un 7,4% més que el 2018.

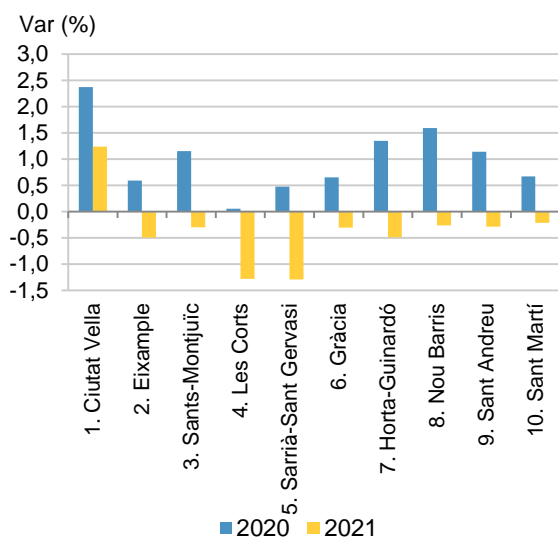
Pel que fa als districtes que perden població, ho fan amb diferents intensitats: els que menys, Sant Martí (-0,2%) i Nou Barris (-0,3%); els que més, Sarrià-Sant Gervasi i Les Corts (tots dos perden un 1,3%).

Gràfic 3: Població resident als districtes de Barcelona (2001-2021)

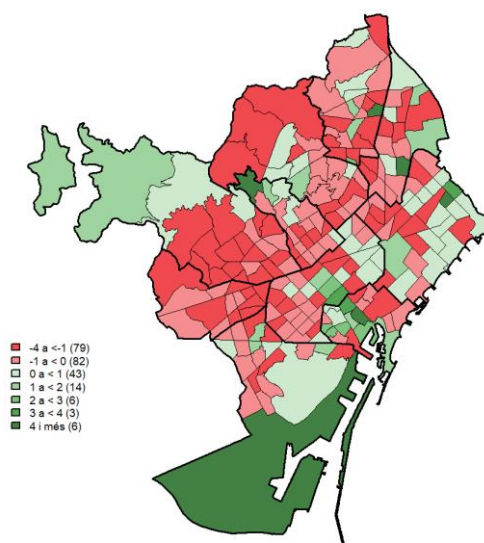


Per barris, les davallades són generalitzades i s'estenen a 50 dels 73 en què es divideix la ciutat. Tant els barris que guanyen com els que perden població ho fan a petita escala; les excepcions són, entre els que guanyen, la Marina del Prat Vermell (el segon barri menys poblat de la ciutat, amb només 1.300 residents, que creix un 10,5%) i el Barri Gòtic, que enllaça un sexenni de creixement ininterromput, i tot i així veu augmentar la població un 5,2%. Un creixement que cal matisar per ser un dels barris amb més persones sense domicili fix. Per la banda dels que perden residents, dos barris muntanyencs (Sant Genís dels Agudells i Montbau) són els únics que registren un descens igual o superior al 2%. Per Àrees Estadístiques Bàsiques, 165 de les 233 en què es divideix la ciutat han registrat moviments a la baixa.

Gràfic 4: Evolució de la població als districtes de Barcelona, taxa interanual (%)



Mapa 1: Evolució de la població a les AEB de Barcelona, variació interanual 2020-2021 (%)



2.2 Població per edat i sexe

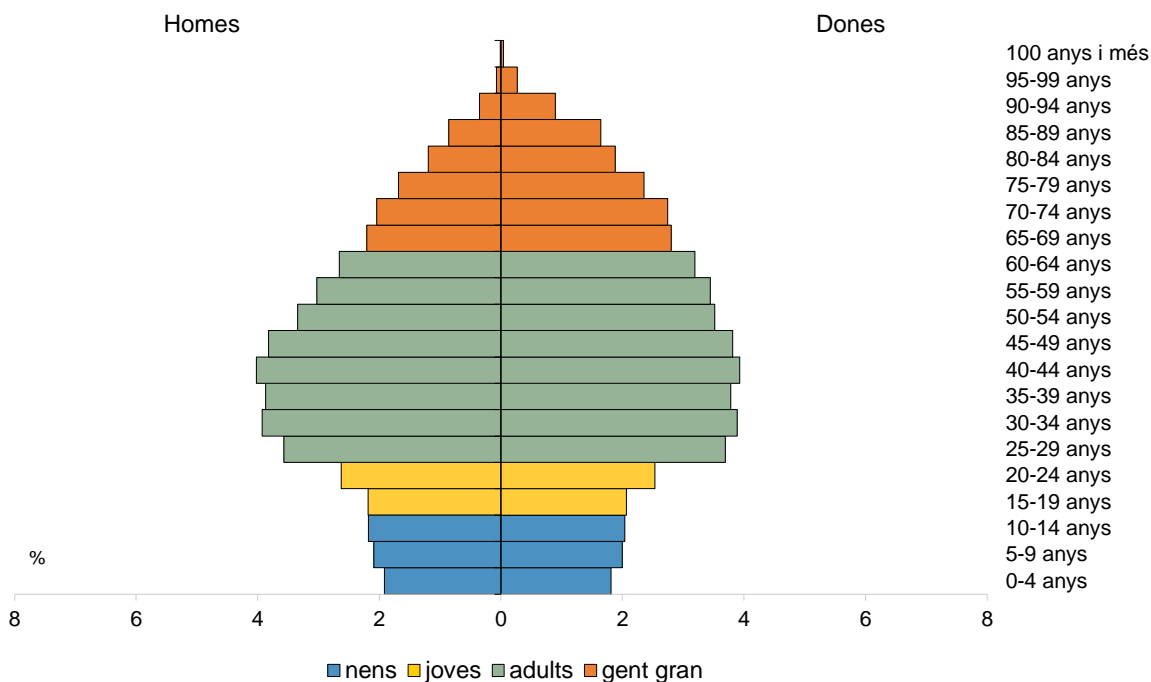
L'estructura de la població empadronada per sexes manté els trets característics dels darrers anys, amb **un predomini de les dones força generalitzat**. En conjunt, les dones representen un 52,4% del total de la població, una proporció que es manté molt estable des de fa quatre dècades.

Només en les edats infantils i molt joves, les cohorts masculines superen les femenines, però a partir dels vint-i-quatre anys la superioritat numèrica femenina es va imposant - amb l'excepció de la franja de 35 a 44 anys-, per la major supervivència femenina a totes les edats. Per districtes, les dones són majoria a tots excepte a Ciutat Vella, on representen el 45,9% de la població. Sarrià-Sant Gervasi i Gràcia són els districtes amb més presència relativa de dones, igualant o superant el 54% del total de població.

L'estructura de la població per edats que es visualitza a la piràmide adjunta palesa una societat madura en la que les cohorts més nombroses són les dels adults joves i en particular les d'entre 35 i 44 anys. L'augment de l'edat mitjana de la població -ara estancat en els 44 anys- reflecteix aquest canvi d'estructura demogràfica, que no és nou ni és una tendència aïllada a Barcelona.

La piràmide té una forma pròpia de societats desenvolupades, amb taxes de natalitat i mortalitat molt baixes, el que es tradueix en un creixement natural molt baix. Les cohorts inferiors són poc nombroses, i la franja de 20 a 24 anys té aproximadament la mateixa població que la de 65 a 69 anys, al voltant de 83.000/85.000 persones.

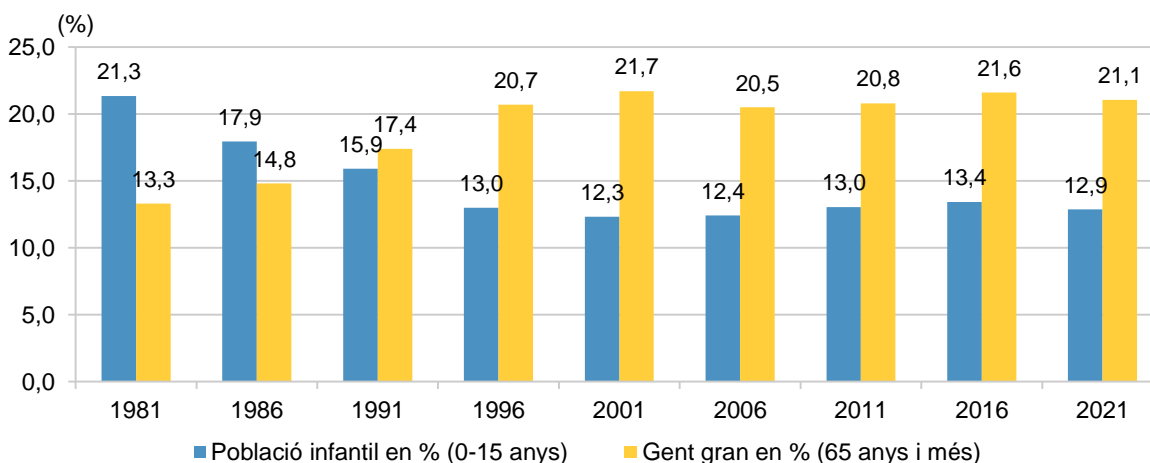
Gràfic 5: Piràmide de població de Barcelona, a 01/01/2021



2.2.1 Pes de la població infantil i de la gent gran

La visió sintètica dels dos blocs d'edat extrems –població infantil fins a 15 anys i gent gran de 65 anys i més - permet copsar les grans transformacions demogràfiques que ha viscut Barcelona en els darrers anys. El descens relatiu de la població infantil es va anar contraposant a l'augment de la d'edat avançada, especialment entre 1981 i 1996, fins a pràcticament obtenir una fotografia simètrica entre ambdues dates. En els darrer anys, l'estabilitat dels pesos d'aquests dos grans grups d'edat és la tònica dominant.

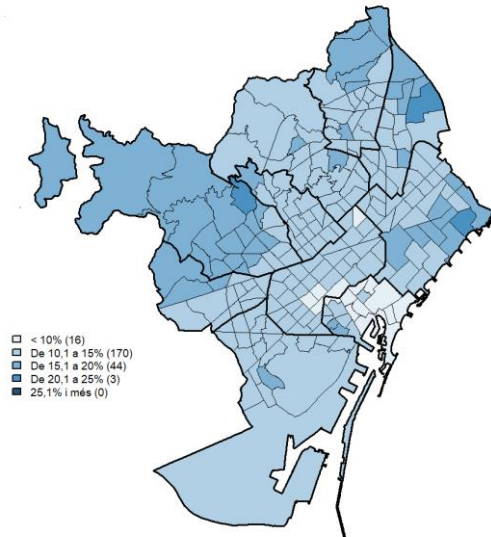
Gràfic 6: Pes de la població infantil i de la gent gran sobre la població total (%)



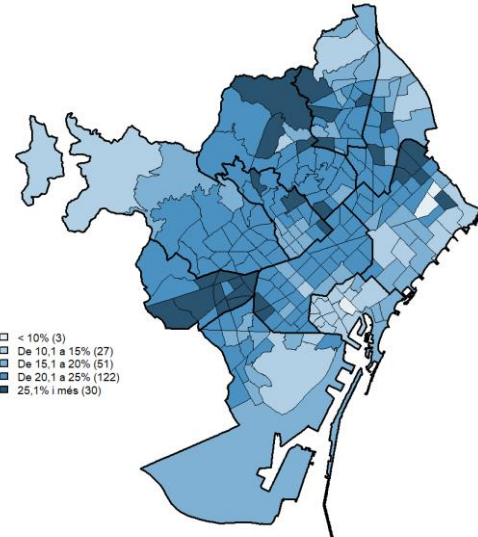
A nivell territorial, la distribució de la població infantil i de la gent gran per Àrees Estadístiques Bàsiques reflecteix importants diferències. En termes relatius, les zones

amb més nens se situen principalment al nord i a l'oest de la ciutat, alhora que les àrees amb més proporció de gent gran s'ubiquen a Horta-Guinardó, Nou Barris, Les Corts i Sant Martí.

Mapa 2: Població de 0 a 15 anys per AEB (%), a 01/01/2021



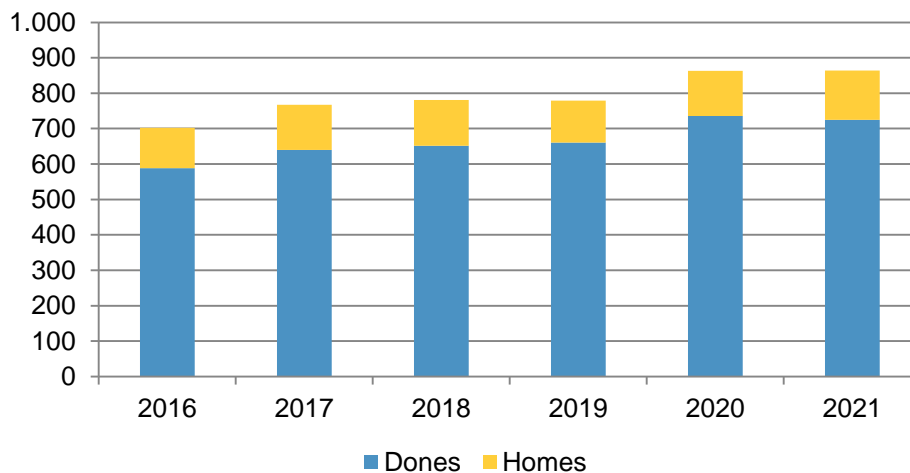
Mapa 3: Població de 65 i més anys per AEB (%), a 01/01/2021



2.2.2 Població centenària

Un tret destacable de l'estructura d'edats de la població de Barcelona és la creixent presència de persones que arriben i superen els cent anys d'edat. El 2021, aquest segment d'edat engloba 864 persones i té un marcat perfil femení: un 83,9% són dones.

Gràfic 7: Població centenària

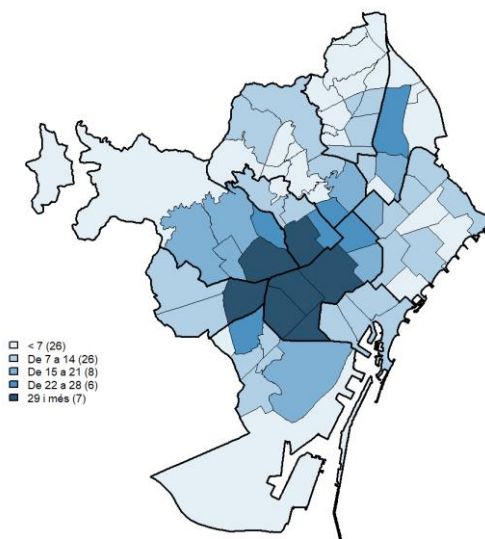


El 2020 s'ha aturat la trajectòria creixent del nombre d'integrants d'aquest col·lectiu; només ha crescut en una persona, quan en els darrers anys s'havia consolidat una tendència alcista (amb un creixement del 23,1% en el darrer quinquenni).

En l'expansió quantitativa d'aquest col·lectiu intervenen factors individuals de longevitat (amb un elevat component hereditari o genètic), així com factors ambientals i socioeconòmics i d'accés a la salut. El 2020, però, s'ha frenat l'expansió per l'impacte de la pandèmia sobre la mortalitat en els col·lectius d'edats avançades.

L'augment del nombre de persones centenàries no és una tendència singular de Barcelona. Com a molts altres indrets d'Espanya i Europa, el segment d'edat que augmenta més en volum i en termes relatius és el de les persones de 85 i més anys. A Espanya, el nombre de centenaris s'ha multiplicat per 20 en les darreres quatre dècades. Aquests trets generals emmarquen la tendència cap a l'envelliment de la població amb una esperança de vida en zona de màxims històrics –fins abans de la pandèmia- i una notable reducció de la fecunditat.

Mapa 4: Població centenària per barris



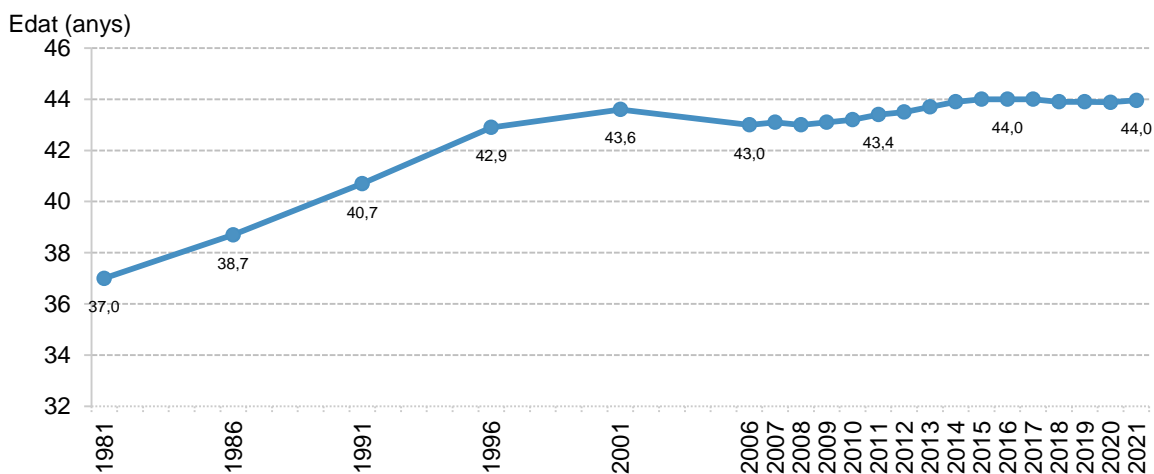
2.2.3 Edat mitjana de la població

L'edat mitjana de la població de Barcelona continua estable al llindar dels 44 anys.

L'ascens de l'edat mitjana de la població que es va registrar en les dues darreres dècades del segle passat –gairebé set anys més entre 1981 i 2001- es va frenar a mitjans de la dècada passada a mesura que els fluxos d'immigrants rejuenien la població. Des que es van afeblir aquests fluxos, l'edat mitjana de la població s'ha mantingut estable amb oscil·lacions minúscules entre els 43 i els 44 anys. Una edat molt similar a la mitjana espanyola (43,8 anys) i catalana (43,1 anys)⁴.

⁴⁴ Vegeu <https://www.ine.es/jaxiT3/Datos.htm?t=3198>

Gràfic 8: Edat mitjana de la població de Barcelona (anys)



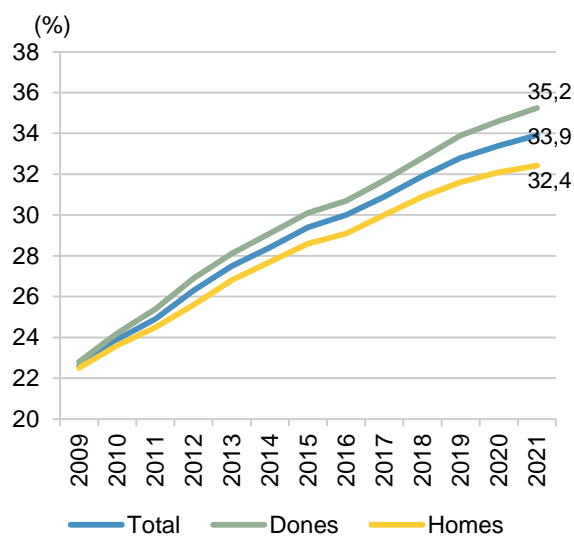
En sintonia amb el que s'ha explicat prèviament, les diferències de l'edat mitjana per districtes reflecteixen la diferent composició i estructura de la població. Ciutat Vella és el districte amb una edat mitjana més baixa, i l'únic que, amb 39,3 anys, se situa per sota dels 40 anys. L'edat mitjana més elevada correspon a Les Corts, amb 46 anys.

2.3 Població segons nivell d'instrucció

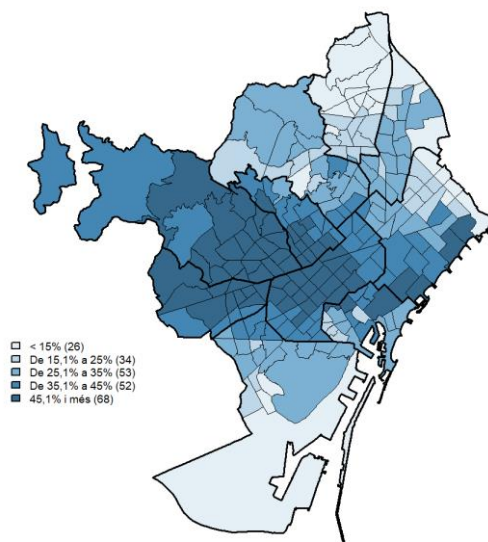
Una de les tendències més clares i sostingudes de la població barcelonina en els darrers anys és la **millora del nivell formatiu**. D'ençà 2009, la població de setze i més anys que té titulació universitària o un cicle formatiu de grau superior ha passat del 22,6% al 33,9%, amb un avanç ininterromput tant entre els homes com entre les dones.

També any a any les dades refermen la creixent diferenciació entre homes i dones: si l'any 2009 la proporció de dones amb formació universitària (22,8%) superava la dels homes (22,5%) en tres dècimes, actualment aquesta diferència s'ha eixamplat (35,2% enfront 32,4%) i s'apropa als tres punts. Aquests dades s'emmarquen en una tendència general que també es veu a Catalunya, a Espanya i a moltes ciutats europees: existeix una bretxa de gènere en el rendiment acadèmic a favor de les dones, especialment en les generacions joves que finalitzen un grau o un màster oficial.

Gràfic 9: Població de 16 i més anys amb estudis universitaris o CFGS (%), a 01/01/2021



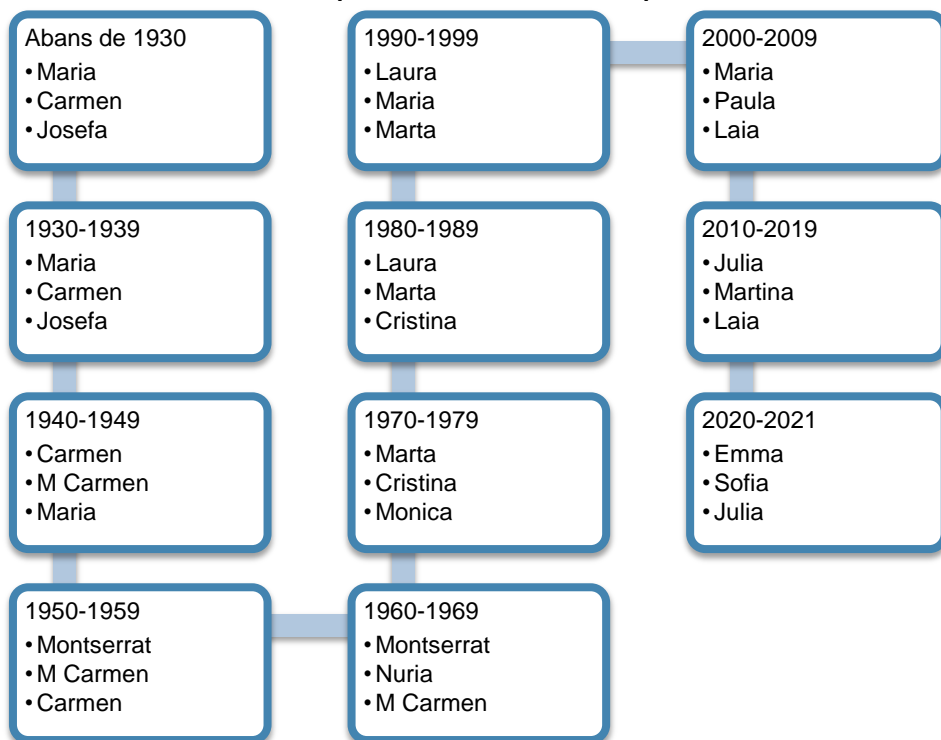
Mapa 5: Població de 16 i més anys amb estudis universitaris o CFGS per AEB (%), a 01/01/2021



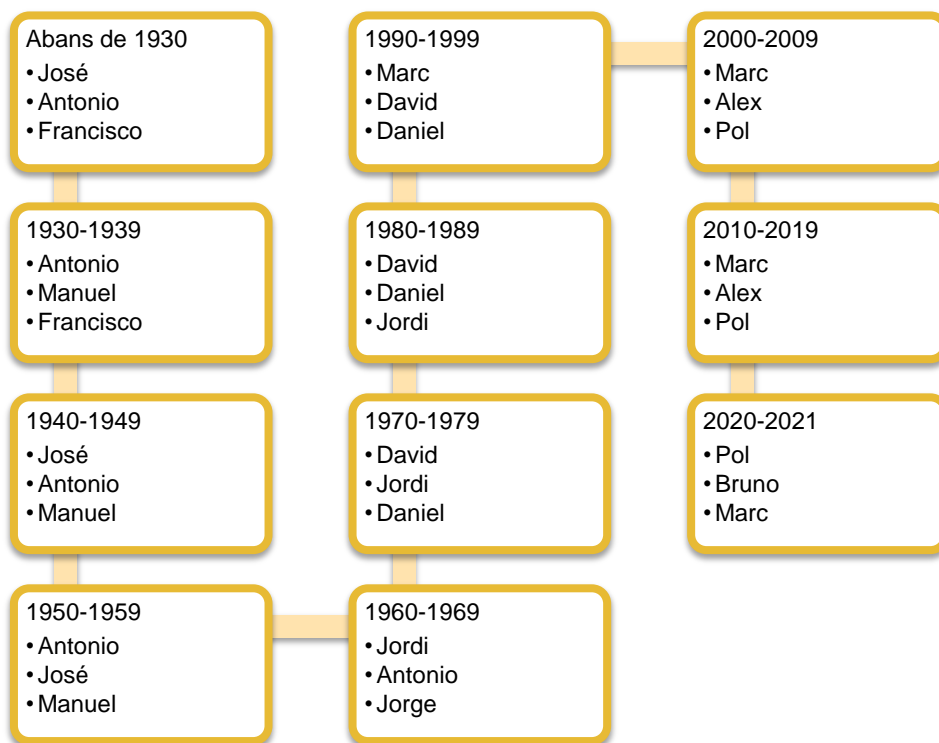
2.4 Noms més freqüents de la població

Els noms més freqüents entre les dones empadronades a Barcelona són Maria, Montserrat, Marta, Carmen i Nuria. Entre els homes, Antonio, Jose, Jordi, David i Manuel. Les il·lustracions següents mostren els noms més freqüents segons dècades de naixement.

Il·lustració 1: Noms més freqüents de les barcelonines per dècades de naixement



II-lustració 2: Noms més freqüents dels barcelonins per dècades de naixement



3 ORIGEN I NACIONALITAT DE LA POBLACIÓ

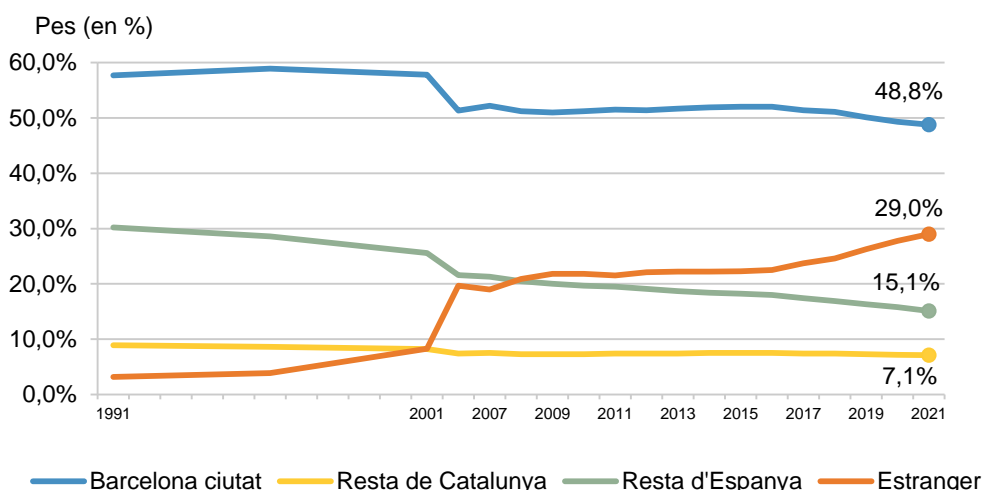
3.1 Població per lloc de naixement

La població resident a Barcelona, a l'estela del que passa amb d'altres grans ciutats, cada cop és més heterogènia. La globalització, l'apertura a l'exterior, el perfil productiu i el ritme econòmic de la ciutat, els avanços tecnològics o l'augment generalitzat de la mobilitat territorial per raons acadèmiques, laborals o vitals són només alguns dels motors d'atracció d'una població que cada any té orígens més nombrosos, dispersos i heterogenis.

Una de les dades que més bé sostenen aquesta idea és que el nombre de residents no nascuts a la ciutat segueix a l'alça: les dades de 2021 revelen que, per segon any consecutiu, **el nombre de residents empadronats no nascuts a la ciutat és superior al dels nascuts a la ciutat**. En termes relatius, la població actualment empadronada que ha nascut a la ciutat cau fins a un 48,8%, una davallada potser no massa important en termes quantitius però que confirma el trencament de l'estabilitat del període 2006-2019, quan els nascuts a Barcelona representaven entre el 51-52% del total de residents.

Si bé tots els grans grups d'origen de la població que aquí presentem registren oscil·lacions, potser el repunt a l'alça dels nascuts a l'estranger és el més destacable. I ho és perquè des de la forta onada immigratòria de la primera meitat de la passada dècada –que va suposar una accentuada transformació en la composició de la població–, aquest col·lectiu s'havia mantingut relativament estable. És aquest darrer trienni que ha tornat a agafar empenta, fins a situar-se en el 29,0%, pràcticament la mateixa proporció dels nascuts a la resta d'Espanya fa trenta anys. Aquest darrer grup, els dels nascuts a la resta d'Espanya, ha minvat proporcionalment a la meitat en el mateix període.

Gràfic 10: Pes de la població segons lloc de naixement (en %), a 01/01/2021

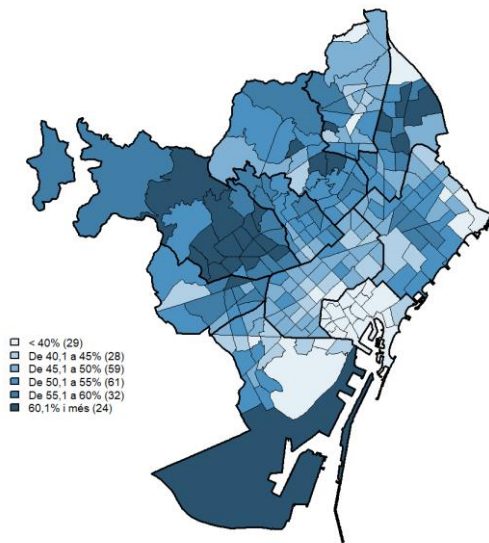


3.1.1 La població nascuda a l'estranger: evolució i perfil

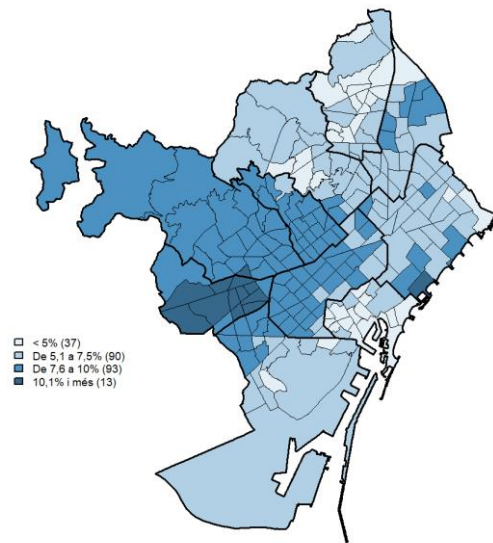
De les 480.721 persones residents a Barcelona nascudes a l'estranger, un 28,1% té nacionalitat espanyola.

La població de Barcelona es distribueix de manera molt heterogènia segons lloc de naixement. Els mapes adjunts mostren per AEB aquesta desigual distribució en termes relatius. Les AEB amb més veïns nascuts a Barcelona es troben a Sarrià-Sant Gervasi i Sant Andreu. Els nascuts a la resta de Catalunya tenen un pes important a Pedralbes a la zona de la Vila Olímpica del Poblenou, en tots dos casos lligat a l'atractiu del factor de localització que presenten ambdues zones pels estudiants universitaris.

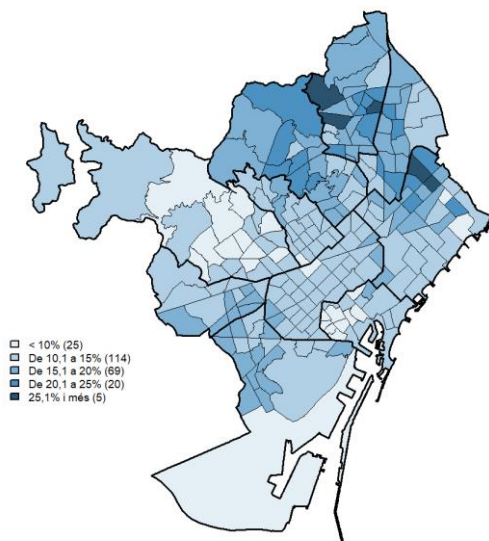
Mapa 6: Població nascuda a Barcelona per AEB (%), a 01/01/2021



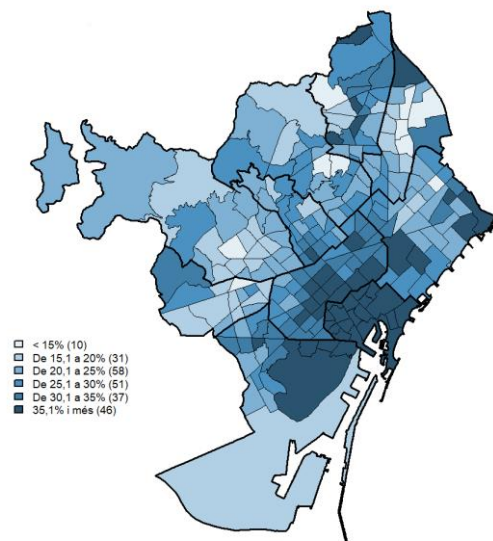
Mapa 7: Població nascuda a la resta de Catalunya per AEB (%), a 01/01/2021



Mapa 8: Població nascuda a la resta d'Espanya per AEB (%), a 01/01/2021



Mapa 9: Població nascuda a l'estranger per AEB (%), a 01/01/2021

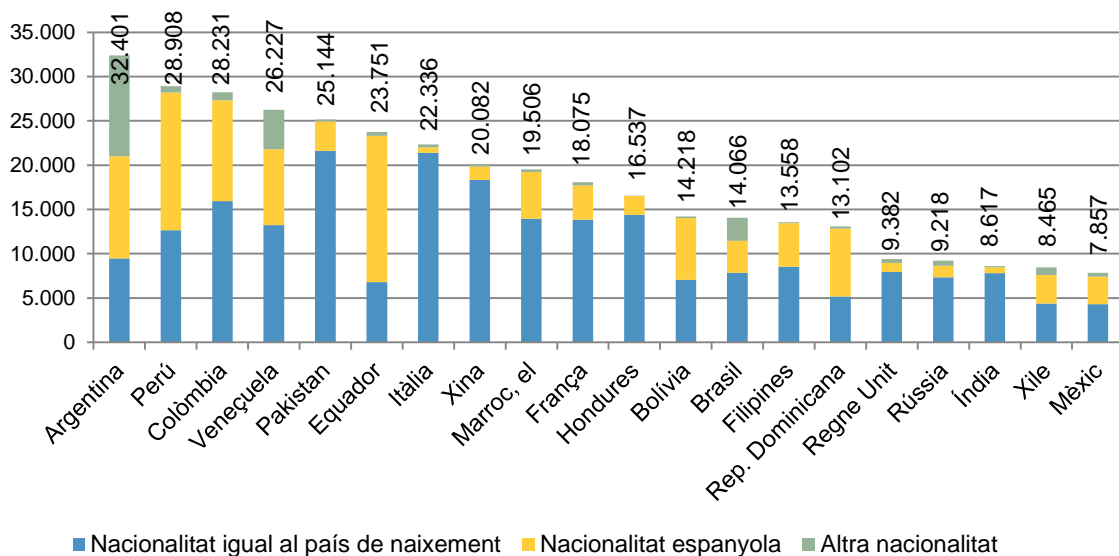


Les AEB amb un pes important de població nascuda a la resta d'Espanya es troben a Horta-Guinardó, Nou Barris i Sant Martí, mentre que les proporcions relatives més significatives de nascuts a l'estranger són a Ciutat Vella i d'altres zones de Sants-Montjuïc, de Sant Martí i de Nou Barris que concentren població de nacionalitat estrangera.

Els principals països d'origen de la població nascuda a l'estranger són: Argentina, Perú, Colòmbia, Veneçuela, Pakistan, Equador, Itàlia i Xina, tots ells amb més de 20.000 persones. L'abundància de països sud-americans en aquestes primeres posicions està vinculat amb l'existència de tractats de doble nacionalitat entre Espanya i aquests països.

El gràfic adjunt mostra la població nascuda a l'estranger creuada per nacionalitat. Les lògiques coincidències entre nacionalitat i lloc de naixement es contraposen amb algunes diferències interessants. Un dels casos més destacats és dels residents empadronats a Barcelona nascuts a Argentina: només un 29,2% d'ells té nacionalitat argentina, gairebé el mateix percentatge dels que la tenen italiana⁵, alhora que un 35,6% la té espanyola.

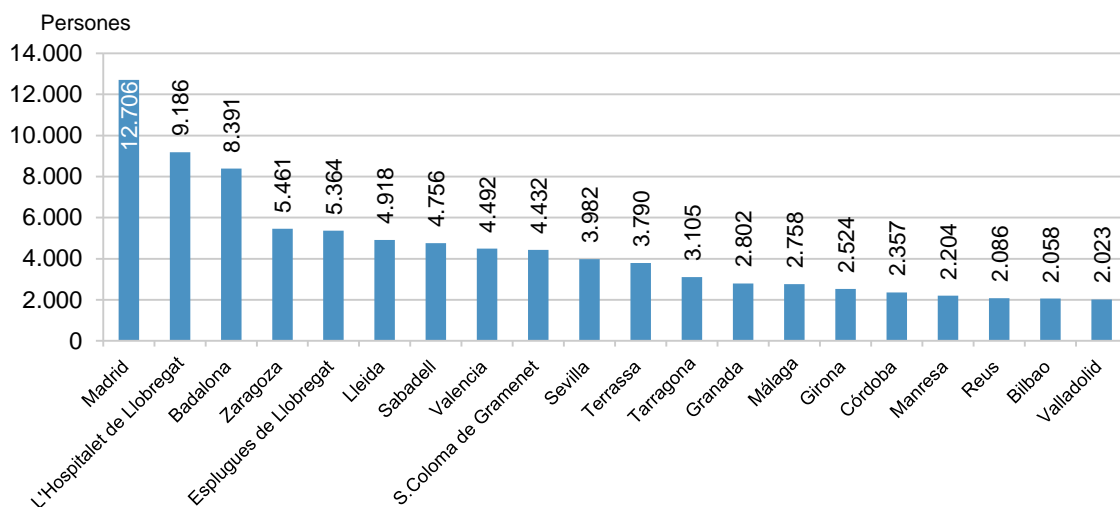
Gràfic 11: Població nascuda a l'estranger pels principals països de naixement i nacionalitat, a 01/01/2021



Si atenem als municipis d'origen dels residents que no han nascut a Barcelona, el principal punt d'origen és la ciutat de Madrid, seguit de grans ciutats de l'entorn metropolità (l'Hospitalet de Llobregat, Badalona o Esplugues de Llobregat), de capitals de província catalanes i d'altres grans capitals espanyoles com Saragossa, València, Sevilla o Granada.

⁵ Una tercera part de les persones de nacionalitat italiana empadronades a Barcelona provenen de Sud-Amèrica –en especial d'Argentina, Uruguai, Veneçuela i Brasil– i van obtenir nacionalitat italiana en demostrar que tenien avantpassats italians. A partir de 2018, les condicions per obtenir la nacionalitat italiana es van endurir.

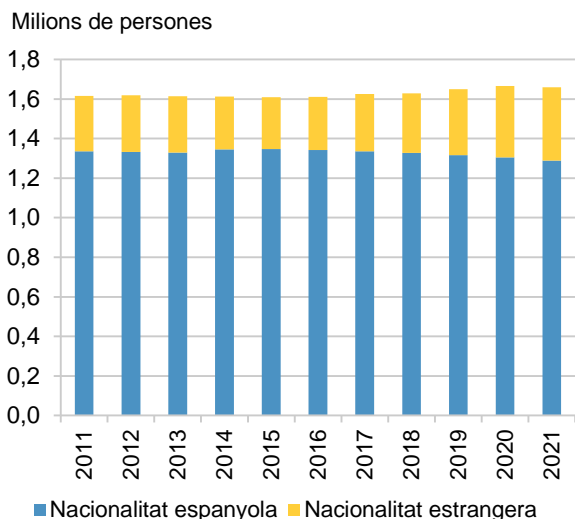
Gràfic 12: Població no nascuda a Barcelona per municipi de naixement, a 01/01/2021



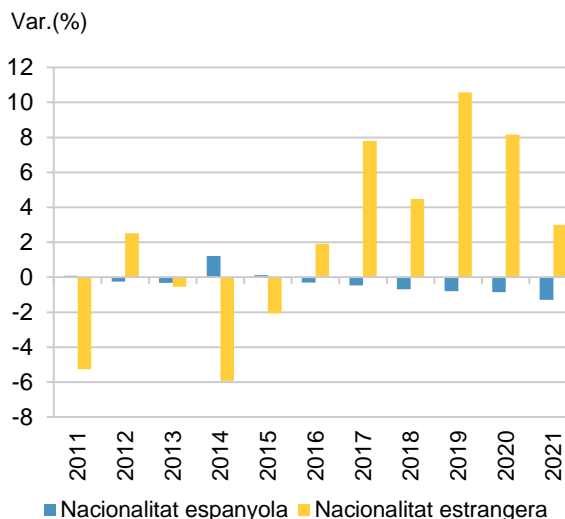
3.2 Població per nacionalitat

En contraposició al retrocés de l'1,3% que registra la població de nacionalitat espanyola, les 371.527 persones de nacionalitat estrangera empadronades a Barcelona l'1 de gener de 2021 suposen una nova alça i un màxim tant en termes absoluts com relatius en la història recent de la ciutat.

Gràfic 13: Població de Barcelona per nacionalitat



Gràfic 14: Evolució de la Població de Barcelona per nacionalitat, taxa de variació (%)



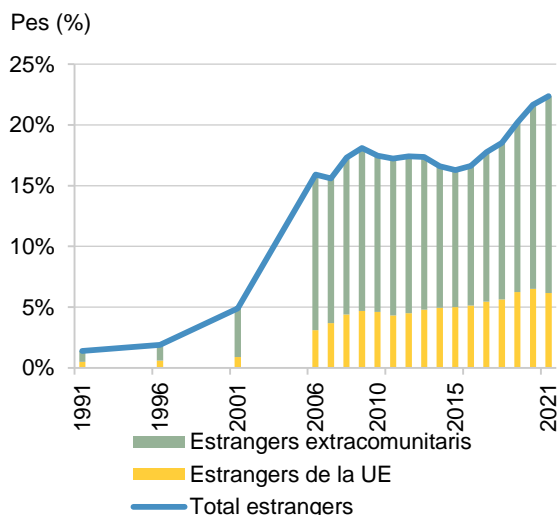
Aquest comportament divergent de la població resident segons nacionalitat s'està consolidant: d'ençà 2016 la població espanyola està disminuint alhora que l'estrangera està augmentant. Tal com veu al Gràfic 14, les magnituds de les variacions són ben diferents; en el primer cas, la disminució s'està intensificant, mentre que en el segon, el creixement s'està moderant.

3.2.1 La població estrangera: evolució i perfil

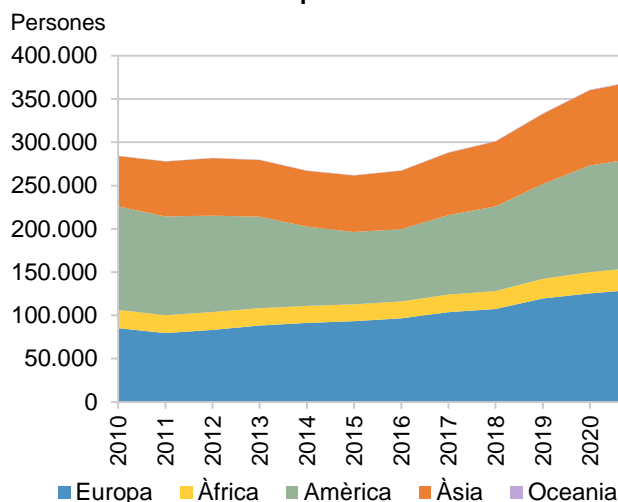
Les 371.527 persones estrangeres empadronades a Barcelona s'adscriuen a un total de 179 nacionalitats. Com s'ha vist, la població resident de nacionalitat estrangera segueix en ascens. Barcelona ha passat en només un quart de segle de tenir una població molt homogènia (l'any 1991 el pes dels estrangers no arribava a l'1,5% del total) a tenir un 22,4% de residents estrangers de 179 nacionalitats. Aquest nombre de nacionalitats es manté estable per tercer any consecutiu i equival a deu nacionalitats més de les presents el 2015.

La forta onada migratòria de la primera dècada del segle XXI va representar un salt espectacular en la composició de la població de la ciutat, que va passar de tenir un 4,9% d'estrangers el 2001 a un 17,5% el 2010. Després va seguir un quinquenni d'estabilitat que a partir del 2016 va iniciar un nou repunt fins que l'any 2019 va depassar la línia del 20%, situant-se el 2021 en el 22,4%.

Gràfic 15: Pes de la població estrangera sobre el total (%)



Gràfic 16: Població estrangera segons nacionalitat per continent



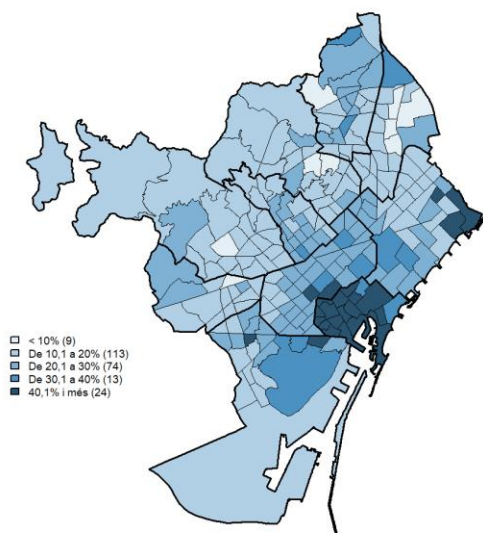
Les dades de 2021 aporten un canvi important en la composició del creixement de la població amb nacionalitat estrangera; si durant el quinquenni anterior augmentaven tant els residents procedents de la Unió Europea com els extracomunitaris, el 2021 els originaris de la Unió Europea han retrocedit (-5,6%), alhora que per la banda dels extracomunitaris s'ha apaivagat el ritme de creixement (ha caigut tres punts, fins el 6,6%). En termes relatius, els estrangers comunitaris representen un 27,5% del total d'estrangers⁶.

Tot i la progressiva dispersió pels barris, **la distribució dels estrangers dins de Barcelona no és homogènia**. Els barris i les AEB de Ciutat Vella són les que tenen una major presència relativa d'immigrants entre els seus veïns, seguits per algun dels barris

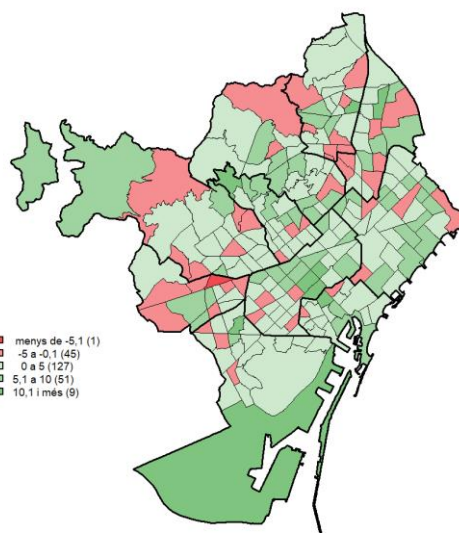
⁶ Cal tenir present que fins el 31 de gener de l'any 2020 la UE estava formada per 28 països, a partir de llavors la formen 27 països.

de Sant Martí que toquen el Besòs, de Sant Andreu, de Nou Barris, de Sants Montjuïc i de la part central de l'Eixample.

Mapa 10: Població amb nacionalitat estrangera a Barcelona per AEB (%), a 01/01/2020



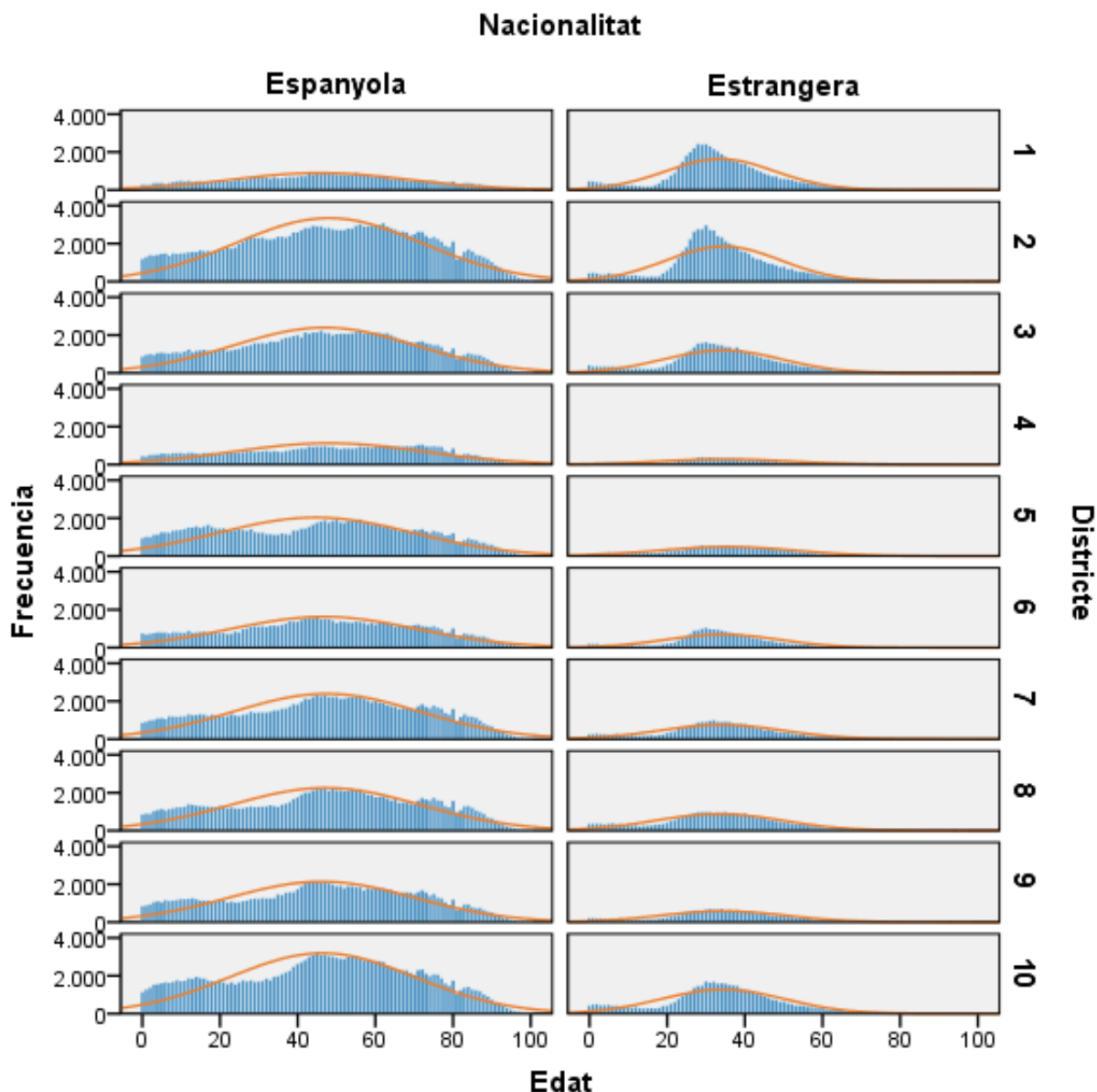
Mapa 11: Variació de la Població amb nacionalitat estrangera a Barcelona per AEB (%), 2020-2021



L'augment de la població estrangera a Barcelona s'ha estès a tots els districtes, a 64 dels 73 barris i a 187 de les 233 AEB de la ciutat. En termes absoluts, els increments més importants corresponen a l'Eixample (+2.195 persones) i a Sant Martí (+1.352 persones), els dos districtes més poblats de la ciutat. En termes relatius, els augments més significatius són a l'Eixample (+18,0%), Ciutat Vella (+13,8%) i Sant Martí (+13,1%).

El gràfic següent ofereix la distribució de la població per districtes i nacionalitats segons edat, que es complementa amb les piràmides de la pàgina següent. Es constata que la distribució no és homogènia ni per edat ni per nacionalitat. A Ciutat Vella (districte 1), per exemple, s'aprecia la gran diferència de d'edats entre la població espanyola i l'estrangera.

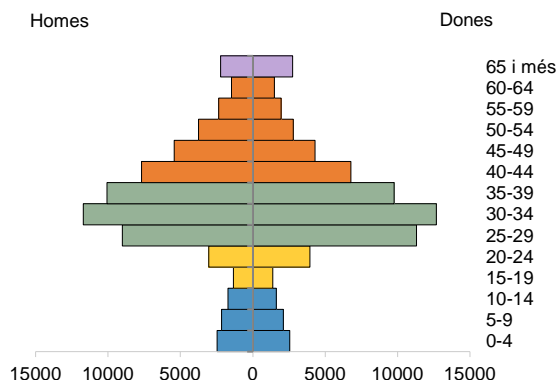
Gràfic 17: Població segons nacionalitat per districte i edat, a 01/01/2020



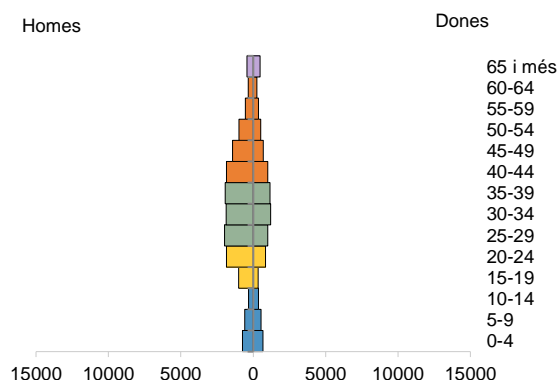
Pel que fa al perfil dels estrangers, la distribució entre homes i dones és molt equilibrada (183.076 dones i 188.451 homes), amb una mitjana d'edat de 34,2 anys, lleugerament superior a la de l'any anterior i gairebé 13 anys menys que la mitjana dels espanyols. Els estrangers comunitaris són, de mitjana, una mica més grans (34,7 anys) que els extracomunitari (34,0 anys).

Un 41,7 % dels estrangers que viuen a Barcelona tenen estudis universitaris o un Cicle Formatiu de Grau Superior. Si només considerem els de la Unió Europea, els titulats superiors arriben a un 62,9%, una proporció que s'apropa al doble de la població espanyola. Pel que fa al temps d'empadronament, gairebé el 60% dels estrangers que viuen a Barcelona fa entre un i cinc anys que hi viuen, mentre que un 15,8% ha arribat en l'últim any a Barcelona.

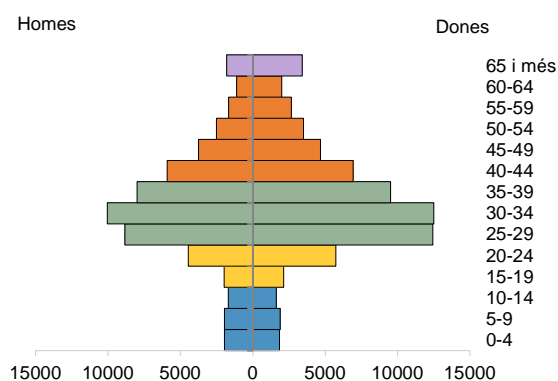
Gràfic 18: Piràmide de població dels residents estrangers amb nacionalitat europea, a 01/01/2021



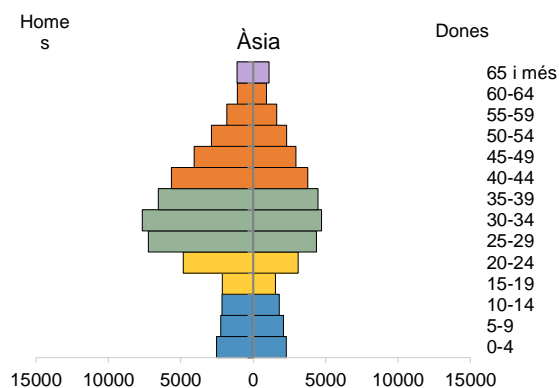
Gràfic 19: Piràmide de població dels residents estrangers amb nacionalitat africana, a 01/01/2021



Gràfic 20: Piràmide de població dels residents estrangers amb nacionalitat americana, a 01/01/2021



Gràfic 21: Piràmide de població dels residents estrangers amb nacionalitat asiàtica, a 01/01/2021

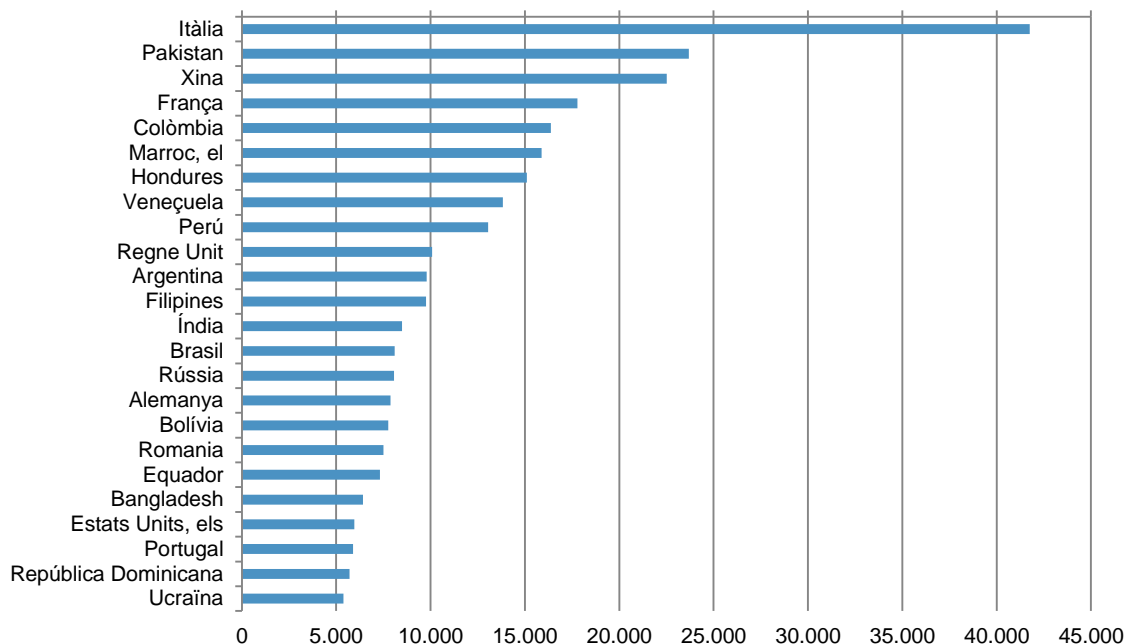


Per continents, els estrangers més representats són europeus i americans, amb poc menys de 130.000 persones cadascun dels dos grups i amb augments del 3,5% i del 2,7% respectivament el 2021. Segueixen asiàtics (89.031 persones i un increment del 2,5%), africans (25.283 persones, +2,8%) i els originaris d'Oceania, que amb un augment del 3,1% assoleixen 638 persones inscrites al Padró.

La nacionalitat més present és la italiana⁷ (amb més de 41.000 persones) seguida per la pakistanesa i la xinesa, amb més de 22.000 residents cadascuna. A continuació, amb més de deu mil residents, se situen els procedents de França, Colòmbia, el Marroc, Hondures, Veneçuela, Perú i Regne Unit. Al llarg del 2021, els col·lectius que més residents empadronats han sumat són Itàlia (+1.896), Colòmbia (+1.160), Regne Unit (+1.061), Hondures (+973), Pakistan (+947) i Veneçuela (+756).

⁷ Com s'ha vist anteriorment, moltes de les persones de nacionalitat italiana empadronades a Barcelona han nascut a Sud-Amèrica.

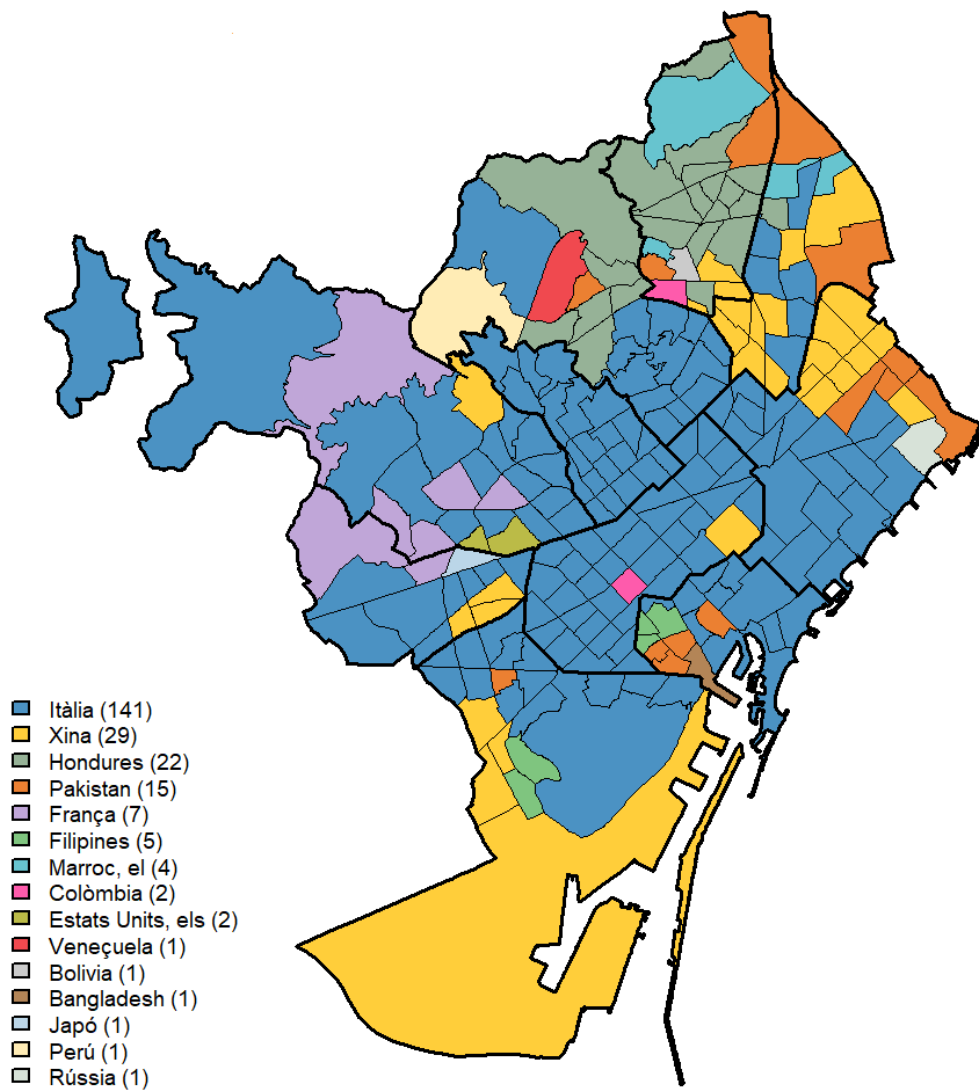
Gràfic 22: Població estrangera segons nacionalitats més freqüents, a 01/01/2021



A tots els barris i a totes les AEB de Barcelona la nacionalitat predominant és l'espanyola. Però com s'ha vist abans, hi ha veïns de 179 nacionalitats més. Aquesta diversitat es palesa en el mapa adjunt, que recull la segona nacionalitat més freqüent després de l'espanyola per AEB. Són quinze nacionalitats diferents, entre les que prevalen les d'Itàlia (que és la segona nacionalitat més freqüent a 141 AEB), Xina (29), Hondures (22) i Pakistan (15).

La comparació del mapa de 2021 en relació amb el d'un any abans ofereix petites diferències. D'entrada, són les mateixes quinze nacionalitats, no apareix ni desapareix cap (el 2020 havia aparegut Veneçuela i havien desaparegut Índia i República Dominicana). Segueixen en expansió Itàlia, Hondures i Pakistan, mentre que Xina deixa de ser segona nacionalitat més present a quatre AEB. França, Rússia i Japó es mantenen, alhora que els EUA recuperen una AEB en relació amb l'any anterior.

Mapa 12: Nacionalitat més freqüent (després de l'espanyola) per AEB, a 01/01/2021



4 DOMICILIS

4.1 Evolució i estructura dels domicilis de Barcelona

Amb les dades dels fulls padronals municipals una de les informacions més bàsica i rellevant que se n'obté és el domicili on viuen els residents de la ciutat, de manera que l'adreça d'empadronament ens permet quantificar l'univers de domicilis barcelonins i saber detalls de la seva composició.

La lectura d'1 de gener de 2021 del Padró continu d'habitants de la ciutat de Barcelona mostra que les 1.660.314 persones empadronades viuen en **660.063 domicilis**, amb una ocupació mitjana de **2,52 persones per domicili**.

En relació amb l'any anterior, hi ha 4.413 domicilis menys. El nombre d'habitants no ha disminuït en la mateixa proporció que ho han fet els domicilis: -0,37% persones que han marxat en front de -0,66% habitatges que s'han tancat. Per entendre aquest descens, cal apuntar, primer de tot, que s'han incorporat uns reajustaments metodològics en la lectura de les dades que dificulten una lectura estrictament homogènia amb les dades d'anys anteriors. Però, a més, probablement la situació pandèmica del COVID-19 que vivim des del mes de març de 2020 hi ha fet el seu forat i l'opció d'agrupaments familiars és una interpretació possible d'aquest desajust, tot i que la informació del Padró d'habitants no permet identificar si hi ha cap relació de parentiu entre les persones que s'empadronen juntes; simplement revela dades de les persones que viuen a la mateixa adreça com ara la data de naixement, el sexe i la nacionalitat, sense saber-ne cap vincle familiar entre elles. En qualsevol cas els habitatges han passat a estar ocupats per més persones.

De la combinació agregada de les variables padronals es podem resumir certs trets característics. Un que en destaca de forma recurrent és la major presència de domicilis amb dones respecte dels d'homes: **en un 24,8% dels domicilis no hi viu cap home, mentre que els sense cap dona són un 15,0%**

Les persones que viuen en **domicilis unipersonals són 203.781**, dada que representa un 12,3% respecte el total de la població i un 30,9% respecte el total de domicilis. Ambdós percentatges han variat poc durant els darrers anys.

També el col·lectiu femení és molt més nombrós als domicilis unipersonals que el masculí: un 18,9% del total de domicilis estan ocupats per una dona sola mentre que un 11,9% ho estan per un home sol, i encara ho és més en les llars de persones d'edats més avançades, on el 76,0% de les llars unipersonals de més de 65 anys estan ocupades per dones soles.

Quant a l'estructura de les persones de la llar, el valor més freqüent és el de domicilis ocupats per dues o més persones majors d'edat (el 19% dels domicilis i el 27,7% de la població) amb una edat mitjana de 46 anys. En els domicilis ocupats exclusivament per persones estrangeres el rànquing l'encapçalen les parelles de 18 a 64 anys (22% dels domicilis).

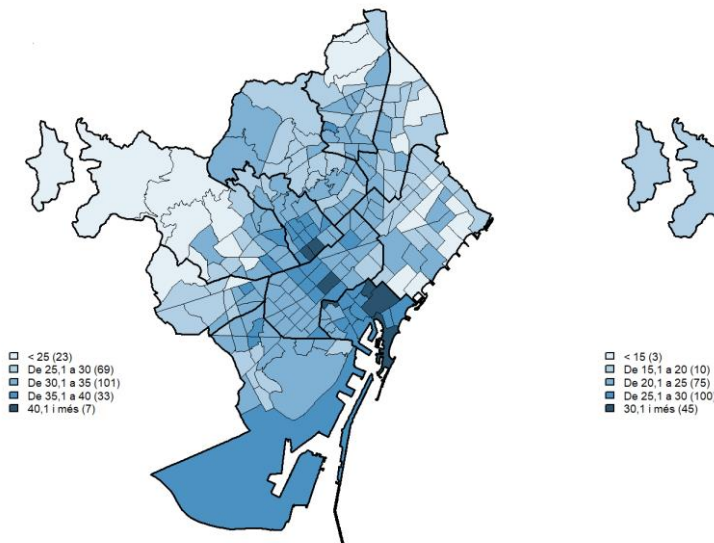
Pel que fa a la convivència dels menors de 18 anys amb adults, un 2,9% dels domicilis estan habitats per menors acompanyats d'un sol adult. En el 2,4% de les llars, l'adult és

una dona i el 0,5% restant és un home. En ambdós casos la mitjana d'ocupació de la llar és de 2,4 persones per llar.

La situació més freqüent de convivència de menors a la llar (12,6%) és la de domicilis de dues persones adultes i la resta d'ocupants menors de 18 anys. Encara que hi ha un 7,5% d'altres domicilis on un o més menors conviu amb altres adults, les llars amb presència de menors representen menys d'una quarta part dels domicilis (23%). L'altre extrem generacional, el de llars amb persones de més de 64 anys, suposa un 38%.

Mapa 13: Domicilis unipersonals sobre total de domicilis per AEB (en %), a 01/01/2021

Mapa 14: Persones de 65 anys i més que viuen soles sobre població 65 i més anys per AEB (en %), a 01/01/2021



Si tramem al mapa els domicilis amb més proporció (>40%) de persones soles, les àrees on es troben són la franja lateral de Ciutat Vella que va des de Sant Pere, Santa Caterina i la Ribera al Barri Gòtic i la Barceloneta, sense oblidar ni el Raval nord ni els nuclis centrals de l'Eixample i de la Vila de Gràcia.

Aquestes àrees agafen més amplitud quan hi plasmem persones soles de 65 anys i més sobre el seu col·lectiu d'edat, escampant-se cap a extrems del Besòs i el Maresme, la Trinitat Nova, la Guineueta, el Parc i la Llacuna del Poblenou i també a Hostafrancs.

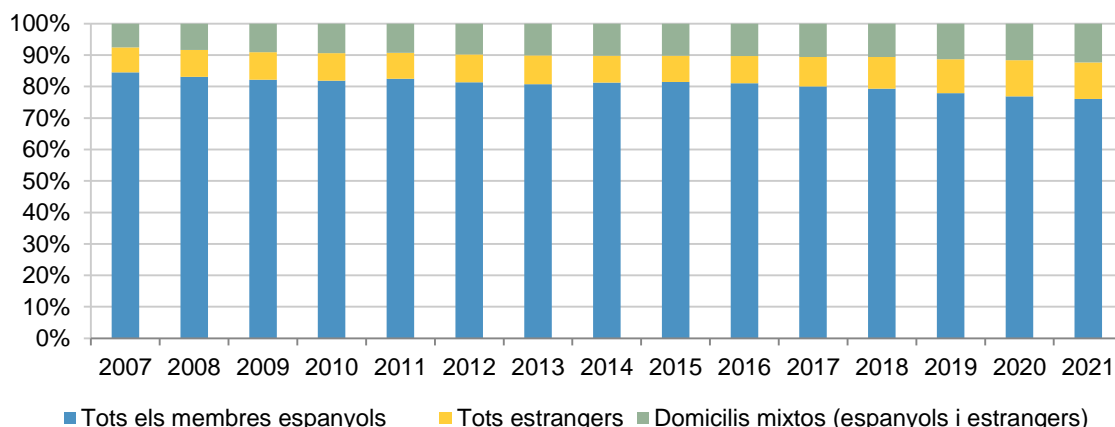
Si s'observen les barres evolutives de la **dimensió dels domicilis** segons nombre de membres que hi viuen es veu que durant els darrers 10 anys (2011-2021) la distribució s'ha mantingut molt estable al voltant de "tres trenta per cents": 31% de domicilis ocupats per una persona sola, 29% ocupats per dues persones, 32% ocupats per 3 o 4 persones, i, el 7% restant ocupats per més de 5 persones. A les dues dècades anteriors (1991-2001 i 2001-2011) el tipus de domicili més estès era l'ocupat per dues persones (entre 27,8% i 29,8%, percentatges que sí que són similars als actuals però actualment la primera posició l'ocupen els unipersonals amb un 30,9%). Els formats per grups de 3, 4 i 5 persones o més, que inicialment eren els més nombrosos han anat perdent posicions per repartir-se en agrupacions més reduïdes.

Gràfic 23: Domicilis de Barcelona segons nombre de membres, a 01/01/2021



En relació als domicilis segons la nacionalitat de les persones que hi viuen, els domicilis amb residents exclusivament de nacionalitat espanyola són la gran majoria, un 76%, però **segueixen augmentant els domicilis amb persones de nacionalitat estrangera**, sobretot aquells on conviuen les dues nacionalitats, espanyola i estrangera (12,3% del total) però també aquells amb tots els membres estrangers (11,6% del total).

Gràfic 24: Distribució dels domicilis segons nacionalitat dels components, a 01/01/2021



La mitjana d'edat dels barcelonins presenta una marcada diferència segons la nacionalitat dels seus residents. Les persones que viuen en domicilis amb totes les persones de nacionalitat estrangera tenen 32,9 anys de mitjana mentre que en els domicilis on viuen només persones espanyoles la mitjana es situa als 48,5 anys. Aquesta edat queda més matisada quan es parla de domicilis mixtos, on la mitjana dels seus residents baixa als 35,6 anys.

Quant al nombre de domicilis ocupats per col·lectius, es va reduït lleugerament i aquest any són 1.424, però el nombre de residents empadronats en aquest tipus de domicili segueix superant els 40.000 mil, dada molt similar a la de l'any passat. Pel que fa a les persones residents a Barcelona que no poden demostrar un domicili fix de residència (SDF) i són empadronades a les seus dels centres de serveis socials de l'Ajuntament, a 1 de gener de 2021 ascendien a 22.764 persones, distribuïdes en deu "domicilis administratius".

5 EL MOVIMENT DEMOGRÀFIC DEL 2020

Les dades que recullen el moviment demogràfic de la ciutat de Barcelona registrat entre l'1 de gener i el 31 de desembre del 2020 provenen de les variacions de les altes i les baixes i dels canvis de nacionalitat registrats al Padró municipal d'habitants.

Els resultats del moviment natural –naixements i defuncions- corresponen als registrats al Padró segons el lloc de residència de la persona empadronada.

Els fluxos residencials i moviments migratoris –variacions residencials de la població-, són el resultat de l'explotació dels moviments d'entrada, de sortida, de canvi de domicili i administratius que han tingut lloc al municipi de Barcelona durant l'any 2020 i que han estat recollits en el Padró Municipal d'Habitants.

Cal destacar que una part de les variacions residencials de la població són executades d'ofici per la administració –altes per omissió i baixes per caducitat en la inscripció al Padró i/o duplicitat-, són el que anomenem moviments administratius, que tot i no saber exactament quan s'han produït es comptabilitzen en el moment en què es fa efectiva la seva inscripció⁸.

Al llarg de l'any 2020 la COVID-19 ha tingut un fort impacte sobre la demografia. No només sobre la mortalitat –el primer efecte derivat de l'emergència sanitària- sinó també sobre els naixements (de moment, d'esquiltlentes al desembre, l'efecte real es veurà amb la demografia del 2021).

L'impacte sobre el moviment migratori és doble: d'una banda, els registres van estar inactius durant alguns mesos, i això va retenir (primer) alguns tràmits i acumular-los (després); de l'altra, es van alterar els perfils dels migrants habituals dels darrers anys: va perdre força el migrant internacional per les dificultats de desplaçament arreu, i va agafar força l'emigrant que es desplaça a municipis petits de Catalunya pel replantejament de l'estil de vida associat al confinament i a l'expansió del teletreball.

⁸ El saldo migratori correspon a les diferències entre la població que és dona d'alta al padró per canvi de residència habitual amb origen a l'estranger o a un altre municipi d'Espanya i la que es dona de baixa. Per realitzar una inscripció per un fet migratori és necessari justificar estar inscrit en algun registre d'empadronament.

Quan no es pot justificar un lloc d'origen i/o destinació perquè no es consta inscrit en cap altre Padró d'algun municipi o en el Padró d'espanyols residents a l'estranger, es genera una alta d'ofici administrativa, anomenada alta per omissió.

Les baixes administratives corresponen a les baixes per caducitat en la inscripció en el Padró fruit de l'aplicació de la reforma de la Llei d'estrangeria de 2003 que estableix l'obligació dels estrangers no comunitaris sense autorització de residència permanent, de renovar la seva inscripció padronal cada dos anys. També s'inclouen les baixes d'estrangers comunitaris que no han comunicat el canvi de residència i les baixes per duplicitat en altres registres.

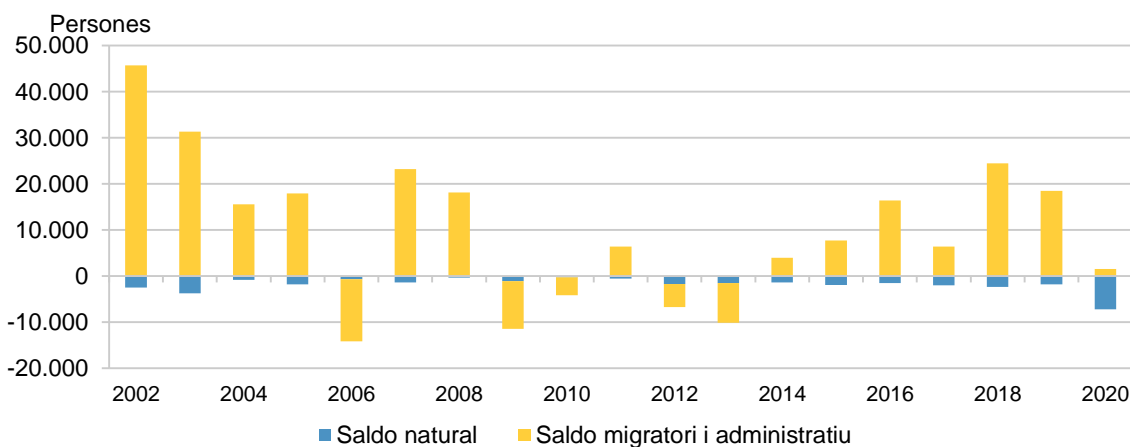
El saldo administratiu és la diferència entre les altes per omissió i les baixes per caducitat i/o duplicitat. Aquests dos factors es comptabilitzen en el moment en què es registren.

5.1 Evolució dels moviments demogràfics

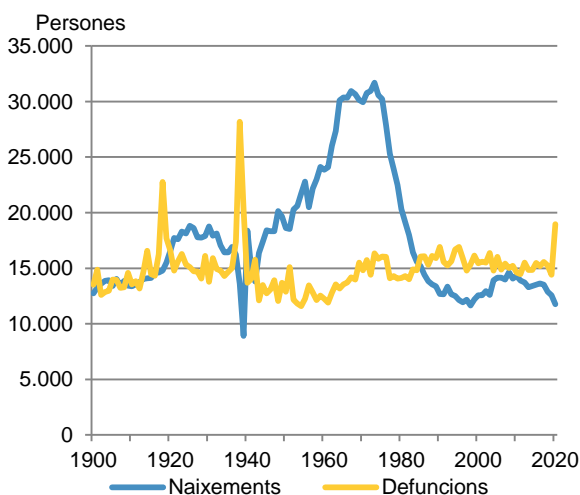
El saldo entre altes i baixes al Padró al llarg de l'any 2020 ha estat negatiu a Barcelona, resultat d'un saldo natural negatiu (-7.215 persones) i d'un de migratori i administratiu positiu (+1.492 persones).

Tot i mantenir-se els signes, la pandèmia ha alterat completament les tendències dels saldos demogràfics d'anys anteriors: el saldo natural –negatiu des de 1985- gairebé multiplica per cinc la mitjana dels deu anys anteriors. Per contra, el saldo migratori i administratiu, continua sent positiu però s'ha reduït gairebé un 80% en relació amb la mitjana dels deu anys anteriors.

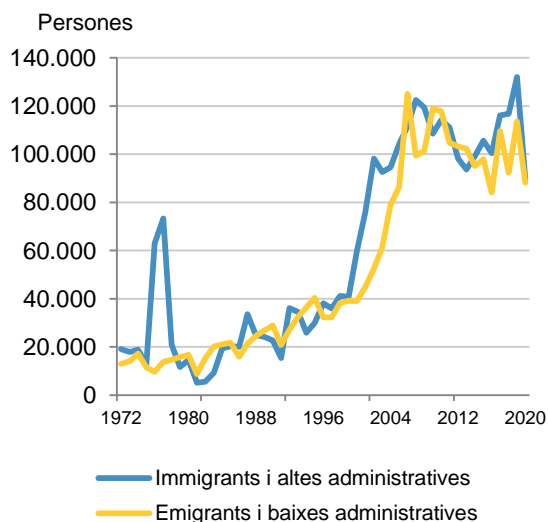
Gràfic 25: Saldo natural, migratori i administratiu a Barcelona (2001-2020)



Gràfic 26: Naixements i Defuncions (1900-2020)



Gràfic 27: Immigrants, Emigrants i moviments administratius (1971-2020)

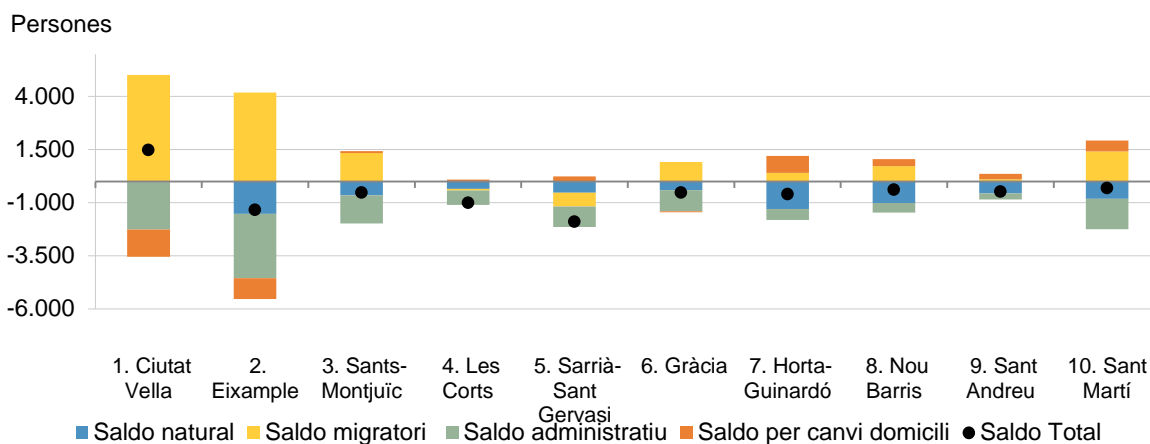


Lògicament, el factor que ha arrossegat amb més força a la baixa el saldo vegetatiu ha estat l'augment de les defuncions, que han trencat la tendència a la baixa dels anys anteriors i amb un augment del 31,7% s'han enlairat fins a gairebé 19.000 (14.400 el 2019). Clarament, la mortalitat concentra l'efecte més impactant de la pandèmia: d'ençà

1900 mai havien mort tantes persones a la ciutat, amb les excepcions dels anys de la guerra civil i de la grip espanyola. També els naixements –que havien frenat la trajectòria descendent l'any anterior- han amplificat la pèrdua demogràfica: han retrocedit un 6,4% i s'han situat per sota dels 12.000, amb el segon valor més baix dels darrers cinquanta anys. El Gràfic 26 recull aquests moviments des de 1900.

Des del punt de vista territorial, a aquest saldo demogràfic negatiu del conjunt de la ciutat hi contribueixen gairebé tots els districtes: només Ciutat Vella creix en termes demogràfics. En l'altre extrem, Sarrià-Sant Gervasi i l'Eixample són els que registren saldos negatius més importants.

Gràfic 28: Saldos dels moviments demogràfics per Districtes, 2020



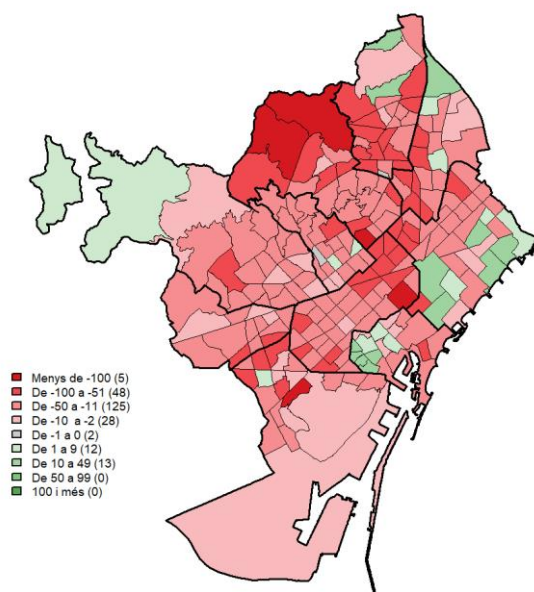
Per components, el saldo natural és negatiu arreu, també a Ciutat Vella. Contràriament, excepte Les Corts i Sarrià-Sant Gervasi, tots els **districtes guanyen població pel moviment migratori**, amb Ciutat Vella i l'Eixample com a grans receptors (entre tots dos, absorbeixen el 68,8% del total de nous immigrants del 2020). El saldo administratiu és negatiu a tot arreu, mentre que en els canvis de domicili dins de la ciutat tornen a ser Ciutat Vella, l'Eixample, i Gràcia els únics que perden veïns en favor d'altres districtes.

5.1.1 El moviment natural de la població

Barcelona va registrar durant l'any 2020 al Padró **11.753 altes per naixement i 18.968 baixes per defunció**. Si bé des de 1985 Barcelona registra cada any més defuncions que naixements, 2020 ha fet saltar pels aires les trajectòries més o menys estables que seguien tant les defuncions (al voltant de les 15.000 anuals) com els naixements (una mitjana de 13.500 en els darrers deu anys).

El saldo natural negatiu ha estat força generalitzat i ha afectat a tots els districtes. Per barris, només es detecta una contribució positiva del saldo vegetatiu a només sis dels 73 barris, mentre que en termes d'Àrees Estadístiques Bàsiques són 26 de 233.

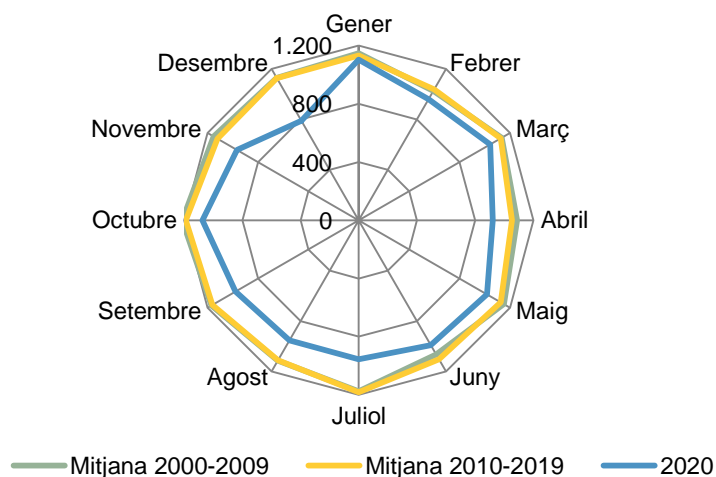
**Mapa 15: Saldo del moviment demogràfic natural
(naixements-defuncions) per AEB, 2020**



5.1.1.1 Natalitat

La davallada de la natalitat no és un fet nou a Barcelona. És un fenomen persistent que s'explica per la conjunció de tres factors: la disminució del nombre de dones en edat fèrtil, el retard en l'edat de la maternitat i la disminució del nombre de fills per dona. Les dones barcelonines s'incorporen –si ho fan- cada cop més tard a la maternitat i amb un nombre menor de fills. No és que sigui excepcional en el nostre context: com a d'altres ciutats i regions espanyoles i europees, el descens de la natalitat té diverses causes socioeconòmiques, històriques i culturals, entre les que destaca la dificultat d'una conciliació eficient.

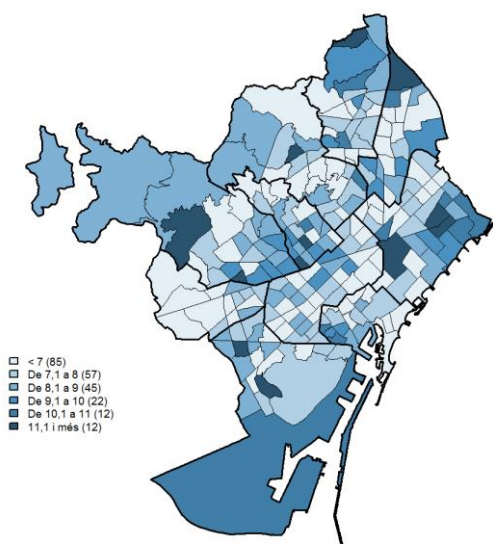
Gràfic 29: Naixements per mesos (2000-2020)



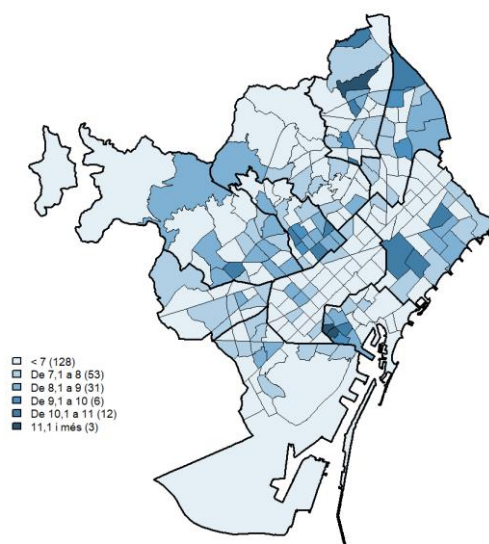
A més, tot i que aquestes xifres només ho reflecteixen molt incipientment (dades de desembre), tot apunta a que la pandèmia contribuirà a enfonsar encara més la xifra de naixements. Les dades de desembre de 2020 i les avançades de naixements dels primers mesos de 2021 (no definitives) constitueixen un primer indicatiu dels efectes del confinament.

Tot i la moderació del darrer any, la trajectòria descendent dels naixements ha situat la xifra de 2020 **en mínims dels darrers 22 anys**. La taxa de natalitat de Barcelona (naixements registrats al Padró per mil habitants) l'any 2020 ha estat del 7,1‰. Les taxes més elevades se situen a l'extrem nord de la ciutat i algunes zones de Sant Martí, Ciutat Vella o Gràcia.

Mapa 16: Taxa de natalitat per AEB (‰), 2019



Mapa 17: Taxa de natalitat per AEB (‰), 2020



5.1.1.2 Fecunditat

Pel que fa a la fecunditat, les dades de 2019 –les darreres disponibles- confirmen la tendència descendent. Per un cantó, la taxa de fecunditat ha tornat a baixar i se situa en un 31,4‰, la més baixa dels darrers anys. Per grups d'edat, les dones de 35 a 39 anys (65,4‰) se situen al capdavant per primer cop, seguides de les de 30 a 34 anys amb un 64,1‰. La mitjana d'edat de la mare en tenir el primer fill es manté en 33,6 anys, idèntica a la del bienni anterior i mig any més que un quinquenni enrere. Pel que fa a l'Índex Sintètic de Fecunditat, el nombre mitjà de fills per dona en edat fèrtil va tornar a caure fins a 1,04 fills per dona. Com al conjunt d'Espanya i d'Europa, està molt per sota del nivell de reemplaçament d'una població.

5.1.1.3 Perfil dels nadons

En línia amb els registres històrics universals que mostren que sempre neixen més nens que nenes, Barcelona el 2020 va anotar 5.704 naixements de nenes i 6.049 de nens. Els

nadons de nacionalitat estrangera continuen guanyant pes relatiu: el 2020 van suposar un 27,3% del total, gairebé vuit punts més que el 2015. Pakistan, Itàlia, el Marroc i França són les principals nacionalitats dels nadons de nacionalitat estrangera registrats al Padró durant l'any 2020. La taxa de natalitat de la població espanyola continua a la baixa, i ja se situa en el 6,5‰; alhora, la de l'estrangera se situa per sobre (8,9‰), si bé ha retrocedit 1,5 punts en relació amb l'any precedent.

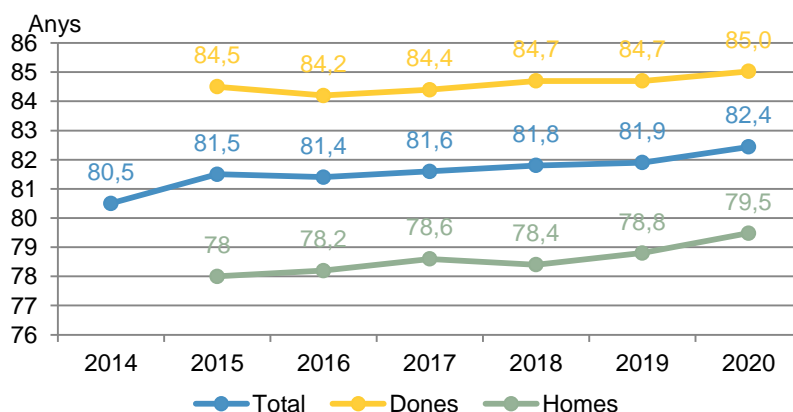
Si fem un cop d'ull als noms que s'han imposat entre els nadons, entre les nenes els preferits han estat Emma, Sofia/Sofía, Júlia/Julia, Lucia, Mia i Martina. Pel que fa als nens, els escollits van ser Pol, Bruno, Marc, Leo, Jan i Nil. Amb lleugeres variacions d'ordre, són noms que es repeteixen en els darrers anys, i els noms que s'incorporen al capdamunt d'aquest rànquing (Mia, Nil, Jan...) són cada cop més curts.

5.1.1.4 Mortalitat

La pandèmia de COVID-19 que es va estendre per tot el món des de començaments de 2020 va impactar de forma molt severa sobre la mortalitat. A Barcelona, els registres de mortalitat global segons la lectura del padró s'elevaren fins 18.968 defuncions en 2020, un 31,7% més que l'any precedent. Com a contrast, i només pel període 01/03/2020 al 31/12/2020, les dades del Registre de defuncions en base a les funeràries, situen la mortalitat durant el període seleccionat en 15.142 defuncions mentre que les esperades eren 10.837; això representa un excés de mortalitat de 4.305 morts⁹.

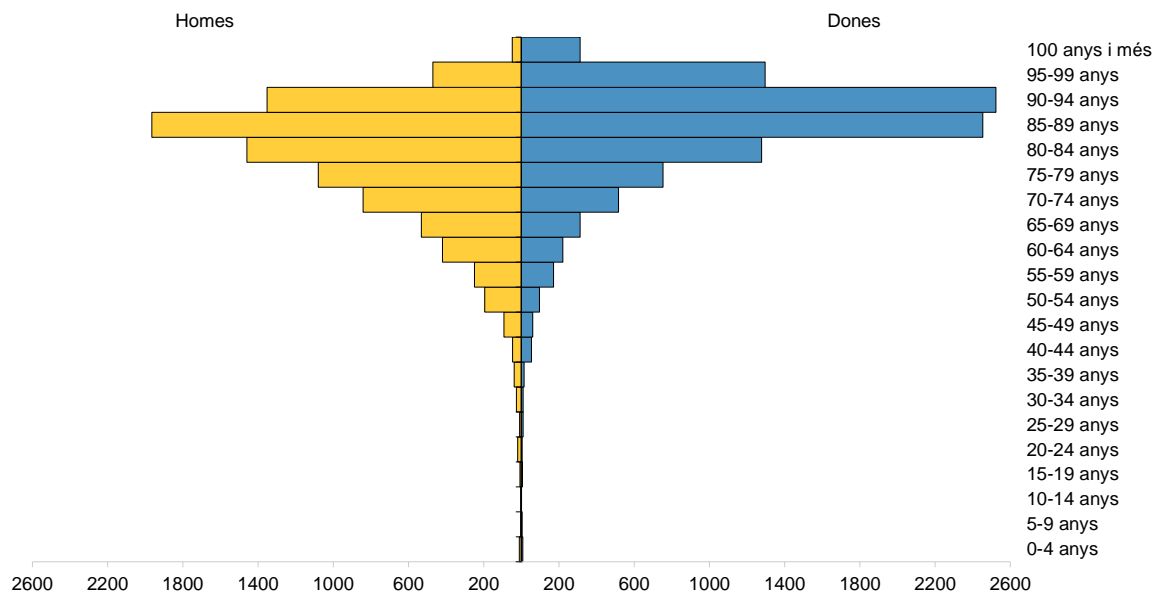
Pel que fa a la distribució per sexes, l'any 2020 van morir **més dones (10.105) que homes (8.863)**, i en una immensa majoria –un 97,6%– van ser persones de nacionalitat espanyola, en sintonia amb la composició demogràfica i a l'estructura d'edats de la població. La mitjana d'edat de les persones que van morir va ser de 82,4 anys, consolidant la tendència a l'alça dels darrers anys, que es va reforçar el 2020 pel fort impacte de la pandèmia sobre les persones d'edat avançada, en especial durant la primera onada.

Gràfic 30: Edat mitjana de les defuncions (2014-2020)



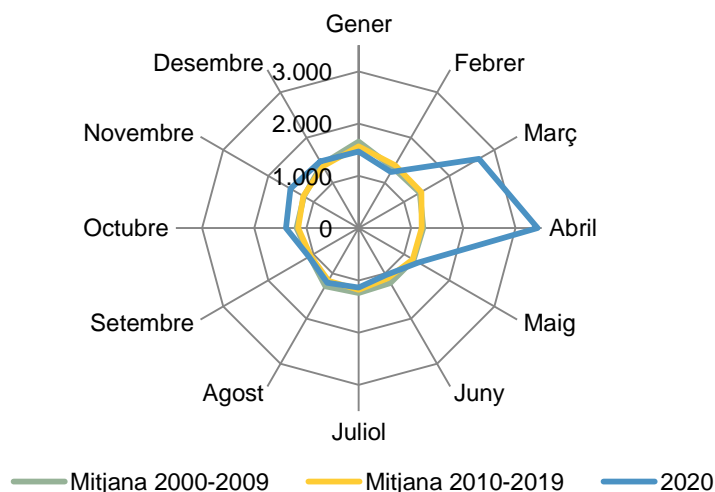
⁹ Agència de Salut Pública de Barcelona, https://aspb.shinyapps.io/COVID19_BCN/#Exc%C3%A9s_de_Mortalitat, consultat a 07/10/2021.

Gràfic 31: Piràmide de defuncions (2020)



Les dades per mesos de mortalitat dels darrers anys palesen una accentuada estacionalitat. El mes de gener és tradicionalment el que marca els màxims de l'any, alhora que el període que va del desembre al març concentra un 40% del total de defuncions anuals, amb una mitjana de 50 defuncions diàries. 2020 ha alterat completament aquestes tendències, amb els mesos de març i abril recollint el primer impacte de la pandèmia, que, com s'ha vist, es va escorar molt cap a persones d'edat avançada.

Gràfic 32: Defuncions per mesos (2000-2020)



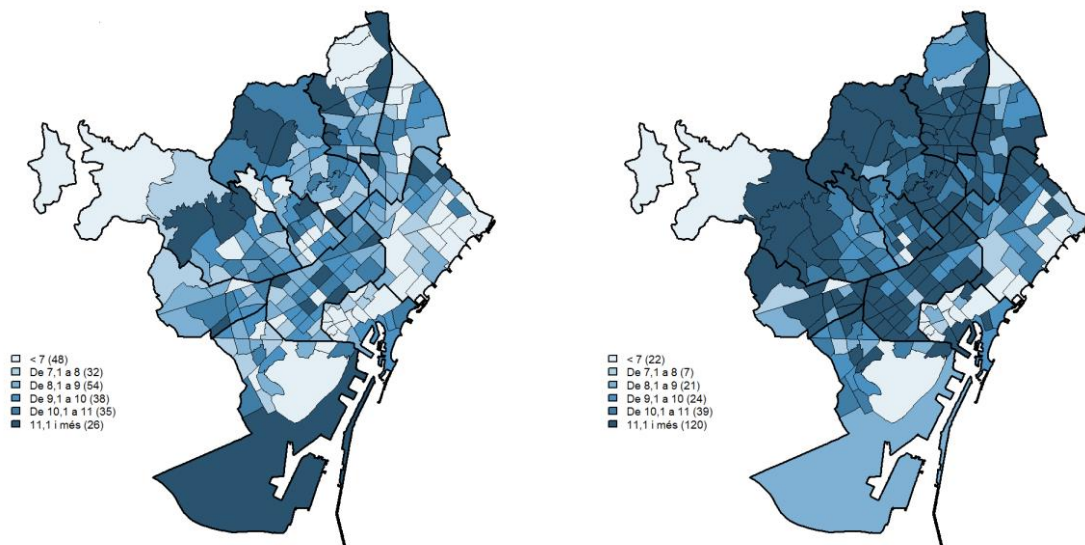
Per bé que encara no disposem de les dades d'esperança de vida actualitzades, tot apunta a una davallada per l'impacte de la pandèmia. La de l'any 2018 –darrera data disponible- va remuntar lleugerament fins als 84,4 anys després d'un suau descens de

l'any anterior: la de les dones es va situar el 2018 en 87,0 anys, mentre que la dels homes va assolir els 81,3 anys; en tots dos casos, màxims històrics.

La taxa de mortalitat (defuncions de residents registrades al Padró per mil habitants) l'any 2020 ha estat de l'11,4‰, 2,6 punts més que el 2019. Destaquen els valors de les AEB de l'extrem muntanyenc d'Horta-Guinardó, amb població força envellida i una elevada concentració de residències de gent gran, on es va registrar una alta sobremortalitat durant la primera onada de la pandèmia associada al perfil dels residents

Mapa 18: Taxa de mortalitat per AEB (‰), 2019

Mapa 19: Taxa de mortalitat per AEB (‰), 2020



5.1.1.5 Nupcialitat

Després d'un trienni de creixement (2015-2017), la nupcialitat va caure el 2018 i ho va tornar a fer el 2019 (darrera dada disponible), fins als 4.951 matrimonis, un 12% per sota dels registres de 2014. La davallada de matrimonis de residents és generalitzada: afecta tant matrimonis de dos com d'un sol sexe, així com als religiosos i als civils.

En conjunt, dels 4.951 matrimonis oficialitzats, un 94,4% va ser entre una dona i un home, un 2,5% entre dues dones, i un 3,1% entre dos homes. Per nacionalitats, un 22,6% va ser entre una persona de nacionalitat espanyola i una d'estrangera. Per tipus de celebració, els matrimonis civils continuen guanyant pes sobre el total i ja representen un 85,4% del total.

És d'esperar que les dades de 2020 accentuin el to contractiu d'aquestes xifres, atès que la pandèmia va frenar en sec les celebracions i va mantenir les inscripcions als registres en nivells mínims.

5.1.2 El moviment migratori i administratiu de la població

Durant l'any 2020 a Barcelona es va registrar un saldo migratori (immigrants menys emigrants) positiu de 13.376 persones i un saldo administratiu (altes per omisió menys

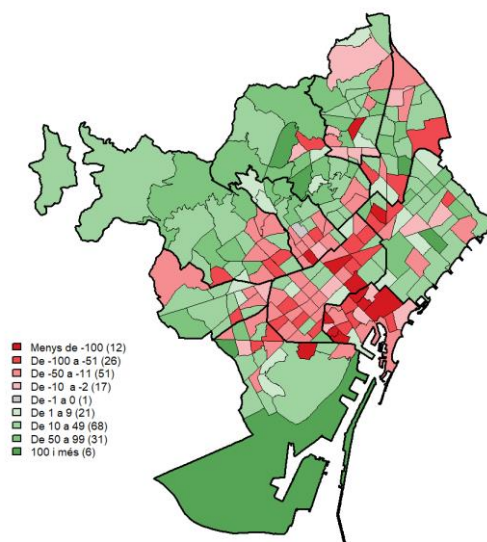
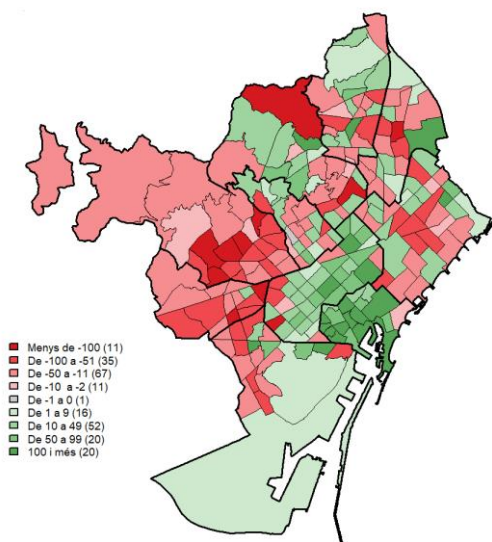
baixes per inscripció indeguda o caducitat) negatiu d'11.884 persones. En conjunt, 2020 anota un saldo migratori i administratiu positiu de 1.492 persones. Tal com reflecteix el Gràfic 25, el saldo migratori i administratiu, va mantenir el signe positiu, però es va reduir gairebé un 80% en relació amb la mitjana dels deu anys anteriors.

Els efectes de la pandèmia en els registres migratoris són intensos: el total d'altres (immigració més omissió) va caure un 32,1%, alhora que el total de baixes (emigració i inscripció indeguda) va caure un 22,4%. La quasi-paràlisi que va afectar els registres administratius durant la fase més intensa del confinament va frenar en sec els moviments migratoris; amb posterioritat, durant la segona meitat de l'any, la incertesa dominant els va alentir.

Com a perfil global, el **moviment migratori està protagonitzat per adults joves que venen de l'estranger en el cas de les arribades, i per adults joves que marxen a la resta de Catalunya en el cas de les sortides**. Per edats, el saldo entre altes i baixes totals és positiu en adolescents, joves i adults-joves, alhora que el signe s'inverteix en les edats primerenques (i això és una novetat) i les avançades. El guany quantitativament més importants per franges d'edat són els corresponents a adults joves de 25 a 29 anys (+5.613 persones), a joves de 20 a 24 anys (+4.384 persones) i a adults de 30 a 34 anys (+1.611 persones).

Mapa 20: Saldo migratori i administratiu per AEB, 2020

Mapa 21: Saldo per canvis de domicili intern (AEB d'alta-AEB de baixa) per AEB, 2020



5.1.2.1 Immigració

A banda de la reducció quantitativa, el perfil bàsic de la immigració no ha variat molt el 2020 en relació amb anys anteriors. De les gairebé 90.000 noves inscripcions al padró, de poc més de 75.000 en coneixem l'origen. Per edats, les altes d'immigrants més abundants corresponen a adults joves, amb una lleugera sobrerrepresentació masculina (+51,3% del total). La major part (un 74,1%) ha nascut a l'estranger, alhora que un 17,1% ho ha fet a la resta de Catalunya i el 8,7% restant a la resta d'Espanya.

Per municipis d'origen, hi ha poques novetats en relació amb anys precedents: els fluxos més nombrosos amb origen a la resta d'Espanya són els originaris de l'Hospitalet de Llobregat, Madrid, Badalona, Santa Coloma de Gramenet, Sabadell i Terrassa. De l'estranger, els principals punts d'origen són Argentina, Colòmbia, Regne Unit, Itàlia, Pakistan, Perú i Hondures. Sobresurt la tercera posició de Regne Unit, que ha avançat des de la vuitena posició que ocupava el 2019, just abans del Brèxit.

5.1.2.2 Emigració

Com en la resta de moviments demogràfics, els registres de l'emigració han acusat fortament la pandèmia. Però en aquest cas, a banda dels impactes quantitius descrits anteriorment, s'ha observat una modificació en termes de perfil i preferències de destinació dels emigrants.

A l'igual que el cas dels immigrants, el col·lectiu més dinàmic per edat és el d'adults joves d'entre 30 i 39 anys, que suposen un 25,9% del total. Segueixen els joves de 25 a 29 anys, els de 40 a 44 i els de 65 i més anys. Clarament, les motivacions per emprendre una emigració varien amb l'edat i depenen de molts factors (econòmics, laborals, d'accés a l'habitatge, de cicle vital...), però un perfil que sembla haver guanyat pes és el de famílies joves amb nens petits, atès que entre els nens de fins a 14 anys l'emigració ha augmentat un 7,3% en relació amb la registrada un any abans.

El perfil predominant dels emigrants correspon a persones joves que van majoritàriament a la resta de Catalunya i a la resta d'Espanya. Els emigrants són majoritàriament espanyols (un 65,0%) i els llocs preferits de destinació són, com en el cas dels immigrants però amb lleugeres variacions d'ordre, grans ciutats de l'entorn metropolità de Barcelona i Madrid: per ordre, són l'Hospitalet de Llobregat, Madrid, Badalona, Santa Coloma de Gramenet, Sabadell, Terrassa i Sant Cugat del Vallès. A l'estranger van emigrar l'any 2020 3.511 persones, a destinacions molt disperses, entre les quals les més importants en termes numèrics són Regne Unit, Alemanya, els Estats Units, França, Suïssa i Itàlia.

En comparació amb anys anteriors, ha augmentat la preferència per emigrar a la resta de Catalunya, àrea que absorbeix un 69,8% del total d'emigrants, quatre punts més que el 2016. I aquí és on s'introdueix un canvi qualitatiu amb l'emigració d'anys anteriors. Després de la fase més severa del confinament, un cop s'havia aixecat el confinament domiciliari i s'havien relaxat les restriccions de mobilitat, l'emigració es va intensificar: en el període juny-desembre va créixer un 27% en relació amb l'any anterior i va concentrar el 72,8% dels fluxos anuals.

Entre els molts canvis que ha portat la COVID-19 destaca l'eclosió de la digitalització i l'acceleració de la revolució tecnològica. Per a molts barcelonins, això es va traduir de manera tan inesperada com immediata en la implantació del treball (i de l'escolarització) en remot. I, en una situació de confinament dur –com va ser el de mitjans de març fins al juny de 2020– va fer posar la mirada en l'atractiu de residir en municipis petits propers a la naturalesa.

“El perfil de l'emigrant barceloní durant la pandèmia no és el clàssic d'algú que deixa la ciutat i fixa la seva residència en un altre lloc. La idea és que manté vincles molt intensos amb la ciutat.”

En essència, aquesta migració dins de Catalunya sembla protagonitzada per persones que han deixat Barcelona per anar a viure en una segona residència o en la casa familiar. El confinament i les restriccions a la mobilitat intermunicipal s'han aliat amb l'expansió del teletreball, de l'educació a distància o de les compres per Internet i han facilitat a un segment de població que disposa de bones connexions -Internet i vehicle- un replantejament del seu empadronament. No implica que deixin de viure realment a la ciutat, sinó que la facilitat per treballar i gaudir de lleure a distància alimenta un ús molt fluid entre la ciutat i el municipi petit de la segona residència.”¹⁰

La segmentació dels municipis de destinació dels emigrants per trams de població dins de Catalunya apuntala la hipòtesi d'una preferència per municipis “de destinació atípica”, és a dir, que han rebut una quantitat significativament diferent d'emigrants de Barcelona en comparació amb anys precedents. Les dades revelen que s'ha incrementat significativament la preferència cap a municipis amb poca població (menys de 5.000 habitants) i fora de l'àrea metropolitana de Barcelona, i que aquesta emigració diferencial prové de zones amb un nivell de renda entre mitjà-alt i alt¹¹.

5.1.2.3 Canvis de domicili

Els canvis de domicili dins de la ciutat (migració interna) han trencat el recorregut alcista del darrer trienni i han virat a la baixa. Dels gairebé cent-mil moviments que es van anotar el 2019 passen a gairebé 84.000 el 2020, un descens del 15,7% atribuïble en bona part a la pandèmia i als efectes derivats.

D'entre les persones residents a Barcelona que canvien de domicili dins de la ciutat, són més les dones (52%) que els homes, i més els residents amb nacionalitat espanyola (52,3%) que estrangera. Aproximadament la meitat de les persones que canvien de domicili dins de Barcelona (un 47,6%) opten per romandre en el mateix districte. Els districtes amb una taxa més alta d'autocontenció són Nou Barris (57,6%) i Sarrià-Sant Gervasi (56,1%), mentre que Gràcia (38,0%) i Les Corts (39,1%) són els districtes que menys retenen els seus residents quan canvien de domicili dins de la ciutat.

Majoritàriament, com la resta del moviment migratori, són els adults joves els que més canvien de domicili dins de la ciutat: l'edat mitjana des residents que protagonitzen les migracions internes és, per les dones, de 33,7 anys, i pels homes, un any menys; es tracta d'unes edats molt semblants a la d'anys precedents. Majoritàriament (un 52,3%) tenen nacionalitat espanyola, però aquesta proporció és descendent i ha baixat sis punts

¹⁰ Vegeu “El moviment migratori de Barcelona en temps de COVID-19”

https://ajuntament.barcelona.cat/estadistica/catala/Estadistiques_per_temes/Poblacio_i_demografia/Documents_relacionats/dem_covid/Impacte_covid_migracions.pdf

¹¹ Vegeu el detall de les anomalies detectades del saldo migratori i els municipis de destinació atípica, així com els barris d'origen dels emigrants segons nivell de renda a “El moviment migratori de Barcelona en temps de COVID-19”

https://ajuntament.barcelona.cat/estadistica/catala/Estadistiques_per_temes/Poblacio_i_demografia/Documents_relacionats/dem_covid/Impacte_covid_migracions.pdf

des de 2016. D'entre els estrangers, els que generen més desplaçaments interns són italians, veneçolans, colombians i pakistanesos.

5.1.2.4 *Canvis de nacionalitat*

Pel que fa als canvis de nacionalitat, durant l'any 2020 ha canviat la nacionalitat de 1.867 residents, un 73,1% menys que durant l'any anterior. Com en tots els moviments demogràfics vistos anteriorment, la pandèmia ha estat determinant, amb registres en mínims durant el període març-juny. Del total de canvis de nacionalitat consignats, un 89,5% n'han adquirit l'espanyola. L'edat mitjana de les persones que han canviat de nacionalitat és 31,9 anys, cinc anys més que el 2016.