

INFORMES ESTADÍSTICS

Cens de Vehicles de la Ciutat de Barcelona. 2003

INFORMES ESTADÍSTICS

Cens de Vehicles de la Ciutat de Barcelona. 2003

ÍNDIX

Pàg.

Presentació	3
1. Dades Generals	11
1.1. Tipologia dels vehicles. Evolució 1999-2003	
1.2. Antiguitat dels turismes. Evolució 1999-2003	
1.3. Potència fiscal dels turismes. Evolució 1999-2003	
1.4. Cubicatge de les motos. Evolució 1999-2003	
1.5. Distribució del parc de vehicles per districtes. Evolució 1999-2003	
1.6. Distribució del parc de vehicles per zones estadístiques. Evolució 1999-2003	
1.7. Indicadors i densitats del parc de turismes, 2003	
1.8. Comparativa amb altres ciutats i àmbits metropolitans	
1.9. Comparativa amb altres àmbits territorials. 2003	
2. Tipologia. Any 2003	21
2.1. Tipus de vehicles per districtes	
2.2. Tipus de vehicles per zones estadístiques	
3. Antiguitat. Any 2003	35
3.1. Antiguitat dels turismes per districtes	
3.2. Antiguitat dels turismes per zones estadístiques	
3.3. Antiguitat de les motos per districtes	
3.4. Antiguitat de les motos per zones estadístiques	
3.5. Antiguitat segons tipologia	
4. Potència fiscal dels turismes. Any 2003	43
4.1. Potència fiscal dels turismes per districtes	
4.2. Potència fiscal dels turismes per zones estadístiques	
5. Cubicatge de les motos. Any 2003	47
5.1. Cubicatge de les motos per districtes	
5.2. Cubicatge de les motos per zones estadístiques	
6. Matriculacions de la ciutat de Barcelona	51
6.1. Matriculacions de turismes per mesos, 1996-2003	
6.2. Matriculacions de motos per mesos, 1996-2003	
6.3. Matriculacions de turismes per districtes, 1996-2003	
6.4. Matriculacions de motos per districtes, 1996-2003	
7. Principals marques. Any 2003	61
7.1. Rànquing de marques de turismes (> 1000 turismes)	
7.2. Rànquing de marques de motos (> 300 motos)	
8. Recull evolutiu d'altres àmbits territorials	65
8.1. El parc de vehicles. 1997-2003	
8.2. Els turismes. 1997-2003	
9. Mapes guia	69

Presentació

En aquesta publicació es difonen les taules estadístiques de les principals informacions del Cens de Vehicles de la ciutat de Barcelona de l'any 2003, agregades territorialment en els 10 districtes municipals i les 38 zones estadístiques.

El Cens de Vehicles s'elabora a partir de les dades dels contribuents de l'Impost sobre Vehicles de Tracció Mecànica (IVTM), conegut comunament com Impost de Circulació. Aquest impost el paguen els titulars dels vehicles per circular per les vies públiques.

L'explotació estadística que realitza el Departament d'Estadística de l'Ajuntament de Barcelona sobre el Cens de Vehicles es basa en els vehicles dels contribuents en actiu que tinguin adreça fiscal a la ciutat de Barcelona.

Estructura

El treball sintetitza les principals variables del Cens de Vehicles de Barcelona ciutat 2003, donant continuació a les edicions que el Departament d'Estadística ve realitzant anualment.

Les dades es presenten seguint l'esquema següent:

Un primer grup de taules de presentació, amb dades generals, que permeten una visió evolutiva dels darrers cinc anys.

A continuació es presenten els apartats de les quatre variables treballades en l'explotació estadística: *la tipologia, l'antiguitat, la potència fiscal dels turismes i el cubicatge de les motos*. Darrera d'aquestes xifres es donen les dels *turismes i motos que han estat matriculats* a la ciutat durant l'any. També s'incorporen dues taules amb les principals marques del parc de turismes i de motos del Cens 2003. Finalment, es reproduïx un recull evolutiu -amb dades que han estat publicades per altres organismes competents en la matèria- de les diferents delimitacions territorials que emmarquen la ciutat.

La informació dels fitxers de vehicles és més completa que la que es presenta en aquesta publicació. El conjunt de les taules estadístiques ha estat carregat al banc de dades d'Estadística municipal del S.I.E. (Sistema d'Informació Estadística) i els seus llistats estan dipositats al Centre de Documentació Estadística del Departament (CDE), a l'abast del públic interessat.

Aquesta publicació –i també les anteriors edicions- al igual que d'altres informacions de la base de dades del cens de vehicles es pot trobar al web del Departament: **www.bcn.es/estadistica**.

Algunes definicions

Turisme: Vehicle automòbil de quatre rodes especialment construït i destinat per al transport de viatgers, amb una capacitat inferior a nou places.

Motocicleta (moto): Vehicle automòbil de dues rodes, proveït d'un motor de dos temps o de quatre, que pot transportar un passatger o dos.

Després de l'aprovació del Reglament General de Vehicles (RD 2822/98 de 23 de desembre) que entre d'altres novetats, ordena l'obligatorietat de matriculació de tots els ciclomotors a les Prefectures Provincials de Trànsit, en aquesta edició s'han tornat a incloure les dades dels **ciclomotors**, es a dir, dels vehicles lleugers proveïts d'un motor de fins a 50 cc. Aquesta norma es refereix tant als ciclomotors nous, com als que ja figuraven inscrits als registres dels ajuntaments, com també als no inscrits i que estaven circulant.

El propi Reglament estableix una sèrie de terminis per la matriculació dels ciclomotors a les Prefectures. L'últim termini per matricular els ciclomotors usats va finalitzar el dia 27 de gener de 2002.

La nova situació ha permès tornar a comptabilitzar els ciclomotors de l'any 2002 en totes les taules que tractin el parc de vehicles de l'any en qüestió, però quan es tracta de taules evolutives o comparatives amb altres àmbits territorials, s'han restat del conjunt del parc, per homogeneïtzar-ne els criteris.

Furgoneta: Vehicle automòbil comercial petit, de quatre rodes, per a efectuar càrrega i descàrrega de mercaderies, sense seients per a passatgers.
Segons la codificació que s'hagi aplicat a certs tipus d'automòbils, també poden ser considerats furgonetes.

Camió: Vehicle automòbil concebut i construït per al transport de càrrega. S'exclou d'aquesta definició la motocicleta de tres rodes amb una tara inferior a 400 quilograms.

Tractor arrossegament: Automòbil concebut i construït per a realitzar, principalment la tracció d'un semiremolc de càrrega.

Remolc: Vehicle concebut i construït per a circular arrossegat per un vehicle de motor.

Autocar: Vehicle automòbil construït i destinat per al transport de persones, amb una capacitat de més de nou places, inclosa la del conductor. Amb aquest terme s'hi inclouen també els conceptes d'autobús (transport urbà) i de troleibús, és a dir, el vehicle connectat a una línia elèctrica i que no circula per rails.

Altres vehicles: agrupa aquells vehicles que no poden incloure's en les tipologies descrites anteriorment i també els matriculats amb matrícula especial (bé siguin grues, pales, articulats...)

Dades Generals

1. Dades Generals

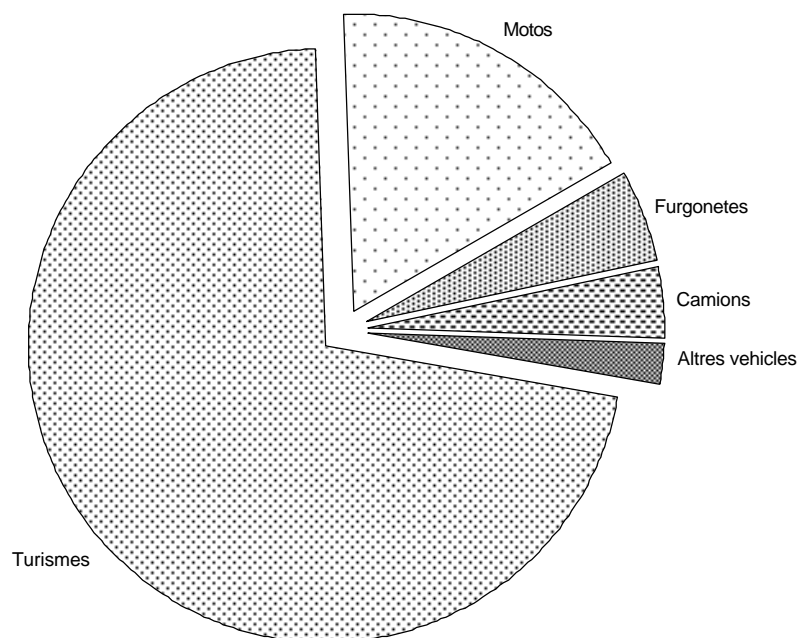
1.1. Tipologia dels vehicles. Evolució 1999-2003

Parc	1999		2000		2001		2002		2003		Variació %
	Nombre	%	Nombre	%	Nombre	%	Nombre	%	Nombre	%	2003-2002 / 02
TOTAL	851.095	100,0	854.416	100,0	848.601	100,0	843.432	100,0	841.679	100,0	-0,2
Turismes	625.024	73,4	621.003	72,7	611.807	72,1	605.742	71,8	603.343	71,7	-0,4
Motos	138.591	16,3	141.283	16,5	142.359	16,8	142.813	16,9	144.584	17,2	1,2
Furgonetes	41.353	4,9	42.585	5,0	42.725	5,0	41.657	4,9	41.379	4,9	-0,7
Camions	31.757	3,7	34.321	4,0	35.562	4,2	36.112	4,3	34.684	4,1	-4,0
Altres vehicles	14.370	1,7	15.224	1,8	16.148	1,9	17.108	2,0	17.689	2,1	3,4

Nota: en els totals d'aquesta taula no hi estan inclosos els ciclomotors

Font: Cens de Vehicles. Departament d'Estadística. Ajuntament de Barcelona

Tipologia dels vehicles, 2003



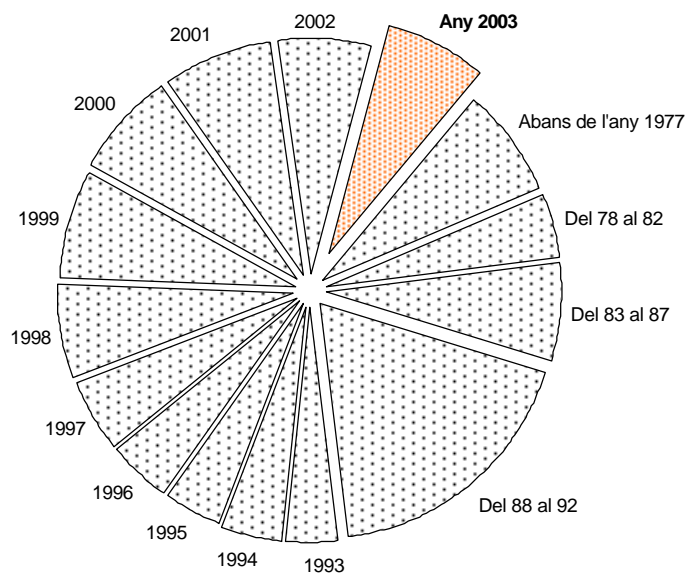
1. Dades Generals

1.2. Antiguitat dels turismes. Evolució 1999-2003

Any de matriculació	1999		2000		2001		2002		2003		Variació % 2003-2002 / 02
	Nombre	%	Nombre	%	Nombre	%	Nombre	%	Nombre	%	
TOTAL	625.024	100,0	621.003	100,0	611.807	100,0	605.742	100,0	603.343	100,0	-0,4
Abans de 1977	49.734	8,0	48.574	7,8	46.822	7,7	45.714	7,5	44.851	7,4	-1,9
Del 78 al 82	37.389	6,0	33.680	5,4	29.913	4,9	27.584	4,6	25.793	4,3	-6,5
Del 83 al 87	83.088	13,3	70.785	11,4	57.297	9,4	47.832	7,9	40.004	6,6	-16,4
Del 88 al 92	184.113	29,5	167.341	26,9	147.096	24,0	128.841	21,3	110.566	18,3	-14,2
1993	29.647	4,7	28.062	4,5	26.123	4,3	24.261	4,0	22.025	3,7	-9,2
1994	32.246	5,2	30.537	4,9	28.439	4,6	26.651	4,4	24.869	4,1	-6,7
1995	30.149	4,8	28.096	4,5	26.261	4,3	24.597	4,1	22.990	3,8	-6,5
1996	33.801	5,4	31.898	5,1	29.860	4,9	28.138	4,6	26.361	4,4	-6,3
1997	38.116	6,1	36.573	5,9	34.699	5,7	32.613	5,4	30.715	5,1	-5,8
1998	45.729	7,3	43.579	7,0	41.943	6,9	39.910	6,6	37.911	6,3	-5,0
1999	54.359	8,7	50.343	8,1	48.418	7,9	46.726	7,7	44.632	7,4	-4,5
2000	-	-	51.423	8,3	45.961	7,5	44.428	7,3	42.994	7,1	-3,2
2001	-	-	-	-	48.404	7,9	46.582	7,7	45.403	7,5	-2,5
2002	-	-	-	-	-	-	39.715	6,6	37.792	6,3	-4,8
2003	-	-	-	-	-	-	-	-	41.420	6,9	-
N.C. any	6.653	1,1	112	0,0	571	0,1	2.150	0,4	5.017	0,8	-

Font: Cens de Vehicles. Departament d'Estadística. Ajuntament de Barcelona

Antiguitat dels turismes, 2003.



1. Dades Generals

1.3. Potència fiscal dels turismes. Evolució 1999-2003

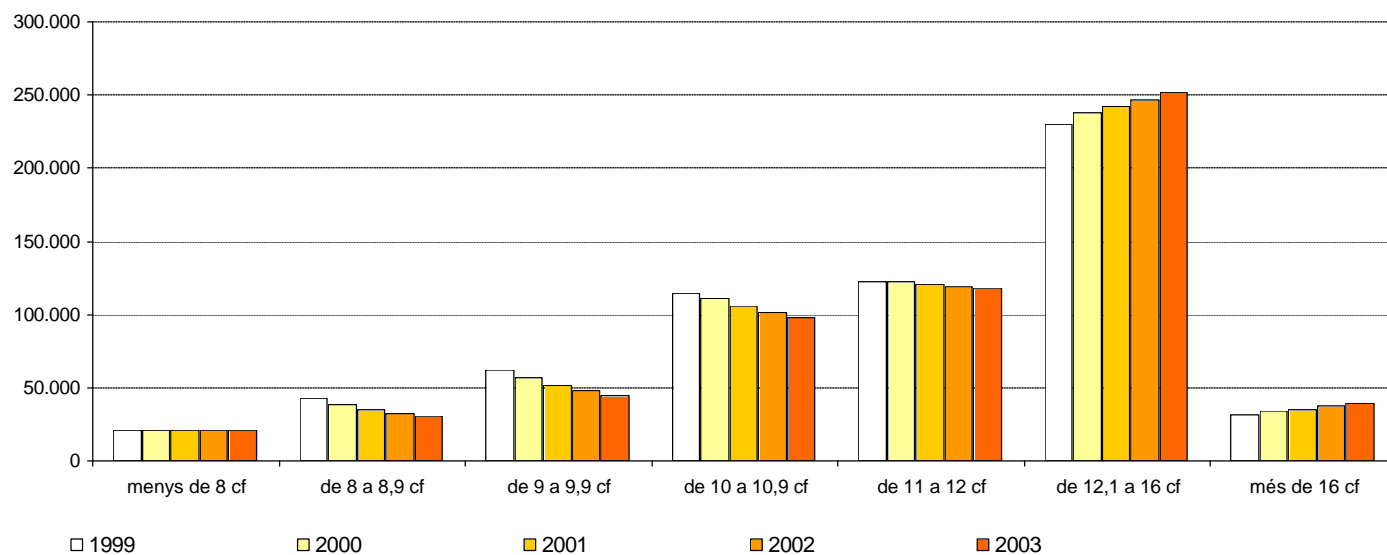
Potència fiscal (cf)	1999		2000		2001		2002		2003		Variació %
	Nombre	%	Nombre	%	Nombre	%	Nombre	%	Nombre	%	2003-2002 / 02
TOTAL	625.024	100,0	621.003	100,0	611.807	100,0	605.742	100,0	603.343	100,0	-0,4
Menys de 8 cf	21.415	3,4	21.181	3,4	20.873	3,4	20.659	3,4	20.653	3,4	0,0
de 8 a 8,9 cf	42.912	6,9	38.307	6,2	34.776	5,7	32.591	5,4	30.554	5,1	-6,3
de 9 a 9,9 cf	61.906	9,9	56.511	9,1	51.453	8,4	47.702	7,9	44.704	7,4	-6,3
de 10 a 10,9 cf	114.271	18,3	110.794	17,8	105.934	17,3	101.379	16,7	97.567	16,2	-3,8
de 11 a 12 cf	122.748	19,6	122.494	19,7	120.944	19,8	119.290	19,7	118.245	19,6	-0,9
de 12,1 a 16 cf	230.036	36,8	237.980	38,3	242.706	39,7	246.817	40,7	251.826	41,7	2,0
més de 16 cf	31.733	5,1	33.736	5,4	35.121	5,7	37.291	6,2	39.792	6,6	6,7
N.C. potència	3	0,0	-	-	-	-	13	-	2	-	-

cf: cavalls fiscals

Font: Cens de Vehicles. Departament d'Estadística. Ajuntament de Barcelona

Evolució de la potència fiscal dels turismes, 1999-2003

Nombre de Turismes



1. Dades Generals

1.4. Cubicatge de les motos. Evolució 1999-2003

Cubicatge (cc)	1999		2000		2001		2002		2003		Variació % 2003-2002 / 02
	Nombre	%	Nombre	%	Nombre	%	Nombre	%	Nombre	%	
TOTAL	138.591	100,0	141.283	100,0	142.359	100,0	142.813	100,0	144.584	100,0	1,2
Fins a 125 cc	77.074	55,6	78.120	55,3	77.354	54,3	76.269	53,4	75.571	52,3	-0,9
de 126 a 250 cc	29.781	21,5	31.050	22,0	32.352	22,7	33.575	23,5	35.264	24,4	5,0
de 251 a 500 cc	12.762	9,2	12.501	8,8	12.316	8,7	12.163	8,5	12.287	8,5	1,0
de 501 a 750 cc	14.254	10,3	14.524	10,3	14.925	10,5	15.062	10,5	15.406	10,7	2,3
més de 750 cc	4.718	3,4	5.085	3,6	5.409	3,8	5.741	4,0	6.052	4,2	5,4
N.C. cubicatge	2	0,0	3	0,0	3	0,0	3	0,0	4	0,0	-

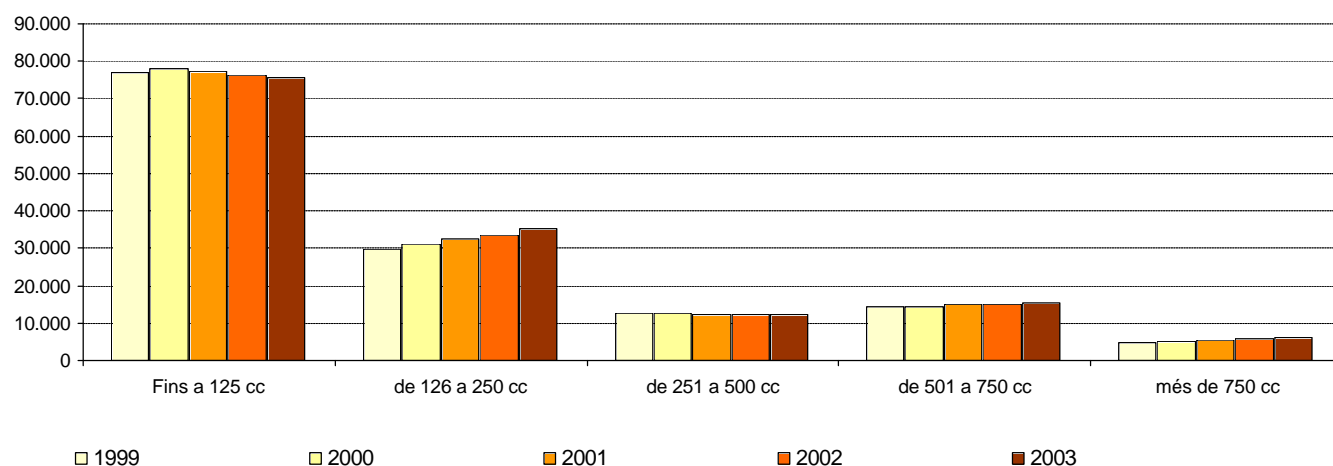
cc: centímetres cúbics

Nota: no hi estan inclosos els ciclomotors

Font: Cens de Vehicles. Departament d'Estadística. Ajuntament de Barcelona

Evolució del cubicatge de les motos, 1999-2003

Nombre de motos



1. Dades Generals

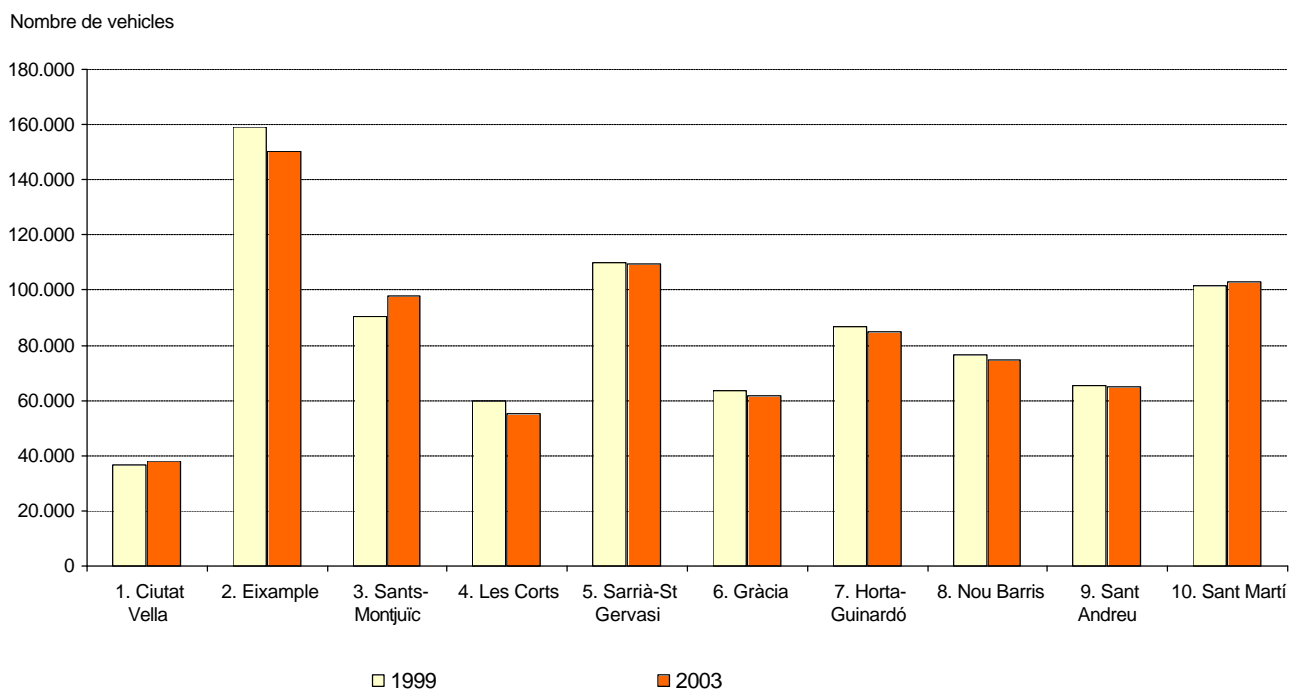
1.5. Distribució del parc de vehicles per districtes. Evolució 1999-2003

Districte	1999		2000		2001		2002		2003	
	Nombre	%	Nombre	%	Nombre	%	Nombre	%	Nombre	%
Barcelona	851.095	100,0	854.416	100,0	848.601	100,0	843.432	100,0	841.679	100,0
1. Ciutat Vella	36.724	4,3	37.326	4,4	37.288	4,4	37.426	4,4	38.178	4,5
2. Eixample	159.197	18,7	159.725	18,7	156.820	18,5	152.923	18,1	150.247	17,9
3. Sants-Montjuïc	90.352	10,6	89.787	10,5	93.087	11,0	94.660	11,2	97.661	11,6
4. Les Corts	59.929	7,0	58.723	6,9	56.746	6,7	56.272	6,7	55.232	6,6
5. Sarrià-St Gervasi	109.952	12,9	111.037	13,0	110.387	13,0	110.233	13,1	109.677	13,0
6. Gràcia	63.586	7,5	64.250	7,5	62.679	7,4	62.102	7,4	61.552	7,3
7. Horta-Guinardó	86.973	10,2	87.448	10,2	86.444	10,2	85.627	10,2	85.123	10,1
8. Nou Barris	76.413	9,0	76.823	9,0	76.057	9,0	75.154	8,9	74.591	8,9
9. Sant Andreu	65.252	7,7	64.894	7,6	64.767	7,6	64.643	7,7	64.948	7,7
10. Sant Martí	101.640	11,9	102.694	12,0	102.668	12,1	102.892	12,2	103.113	12,3
No consta	1.077	0,1	1.709	0,2	1.658	0,2	1.500	0,2	1.357	0,2

Nota: no hi estan inclosos els ciclomotors

Font: Cens de Vehicles. Departament d'Estadística. Ajuntament de Barcelona

Distribució del parc de vehicles per districtes. Comparativa 1999 i 2003



1. Dades Generals

1.6. Distribució del parc de vehicles per zones estadístiques. Evolució 1999-2003

Zona Estadística	1999		2000		2001		2002		2003	
	Nombre	%	Nombre	%	Nombre	%	Nombre	%	Nombre	%
Barcelona	851.095	100,0	854.416	100,0	848.601	100,0	843.432	100,0	841.679	100,0
1. Barceloneta	5.286	0,6	5.284	0,6	5.273	0,6	5.351	0,6	5.353	0,6
2. Parc	8.994	1,1	8.906	1,0	8.875	1,0	8.714	1,0	8.682	1,0
3. Gòtic	9.831	1,2	10.403	1,2	10.633	1,3	10.927	1,3	11.580	1,4
4. Raval	12.234	1,4	11.885	1,4	11.755	1,4	11.748	1,4	11.921	1,4
5. Sant Antoni	18.655	2,2	18.728	2,2	18.615	2,2	18.223	2,2	17.837	2,1
6. Esquerra Eixample	60.856	7,2	62.027	7,3	60.921	7,2	59.977	7,1	59.199	7,0
7. Dreta Eixample	39.375	4,6	37.982	4,4	36.490	4,3	34.958	4,1	33.890	4,0
8. Estació Nord	15.799	1,9	16.388	1,9	16.333	1,9	15.550	1,8	15.264	1,8
9. Sagrada Família	24.412	2,9	24.509	2,9	24.378	2,9	24.139	2,9	23.988	2,9
10. Poble Sec	15.248	1,8	15.232	1,8	15.029	1,8	14.937	1,8	14.834	1,8
11. Montjuïc	1.334	0,2	1.299	0,2	1.256	0,1	1.249	0,1	1.246	0,1
12. Zona Franca - Port	20.161	2,4	20.836	2,4	22.854	2,7	23.115	2,7	24.089	2,9
13. Font de la Guatlla	4.980	0,6	5.730	0,7	7.699	0,9	9.687	1,1	11.549	1,4
14. Bordeta - Hostafrancs	8.785	1,0	9.188	1,1	9.106	1,1	8.883	1,1	9.530	1,1
15. Sants	38.470	4,5	36.288	4,2	36.003	4,2	35.623	4,2	35.349	4,2
16. Les Corts	43.668	5,1	44.207	5,2	42.648	5,0	42.184	5,0	41.715	5,0
17. Pedralbes	15.854	1,9	14.153	1,7	13.777	1,6	13.798	1,6	13.235	1,6
18. Sant Gervasi	81.262	9,5	81.715	9,6	81.251	9,6	81.008	9,6	80.413	9,6
19. Sarrià	26.383	3,1	26.974	3,2	26.731	3,2	26.790	3,2	26.768	3,2
20. Vallvidrera - Les Planes	1.793	0,2	1.876	0,2	1.927	0,2	2.000	0,2	2.087	0,2
21. Gràcia	44.900	5,3	45.485	5,3	44.127	5,2	43.736	5,2	43.297	5,1
22. Vallcarca	18.484	2,2	18.579	2,2	18.380	2,2	18.148	2,2	18.061	2,1
23. Guinardó	35.581	4,2	35.643	4,2	35.093	4,1	34.722	4,1	34.326	4,1
24. Horta	36.290	4,3	36.644	4,3	36.284	4,3	35.916	4,3	35.852	4,3
25. Vall d'Hebron	14.542	1,7	14.715	1,7	14.644	1,7	14.591	1,7	14.577	1,7
26. Vilapicina - Turó Peira	30.147	3,5	30.119	3,5	29.852	3,5	29.533	3,5	29.253	3,5
27. Roquetes - Verdum	39.059	4,6	39.329	4,6	39.023	4,6	38.664	4,6	38.448	4,6
28. C. Meridiana - Vallbona	6.008	0,7	6.049	0,7	5.933	0,7	5.837	0,7	5.908	0,7
29. Sagrera	25.639	3,0	25.822	3,0	25.754	3,0	25.603	3,0	25.308	3,0
30. Congrés	6.623	0,8	6.555	0,8	6.380	0,8	6.290	0,7	6.242	0,7
31. Sant Andreu	22.509	2,6	21.925	2,6	22.020	2,6	22.230	2,6	22.612	2,7
32. Bon Pastor	6.389	0,8	6.455	0,8	6.495	0,8	6.423	0,8	6.663	0,8
33. Trinitat Vella	3.544	0,4	3.596	0,4	3.584	0,4	3.602	0,4	3.665	0,4
34. Fort Pius	5.880	0,7	6.071	0,7	6.057	0,7	6.078	0,7	6.091	0,7
35. Poble Nou	26.790	3,1	27.201	3,2	27.708	3,3	28.325	3,4	28.469	3,4
36. Barris Besòs	11.048	1,3	11.079	1,3	10.952	1,3	10.976	1,3	10.900	1,3
37. Clot	28.267	3,3	28.661	3,4	28.682	3,4	28.739	3,4	28.706	3,4
38. Verneda	29.101	3,4	28.981	3,4	28.502	3,4	28.079	3,3	28.181	3,3
No consta	6.914	0,8	7.897	0,9	7.577	0,9	7.079	0,8	6.591	0,8

Nota: no hi estan inclosos els ciclomotors.

Font: Cens de Vehicles. Departament d'Estadística. Ajuntament de Barcelona

1. Dades Generals

1.7. Indicadors i densitats del parc de turismes, 2003

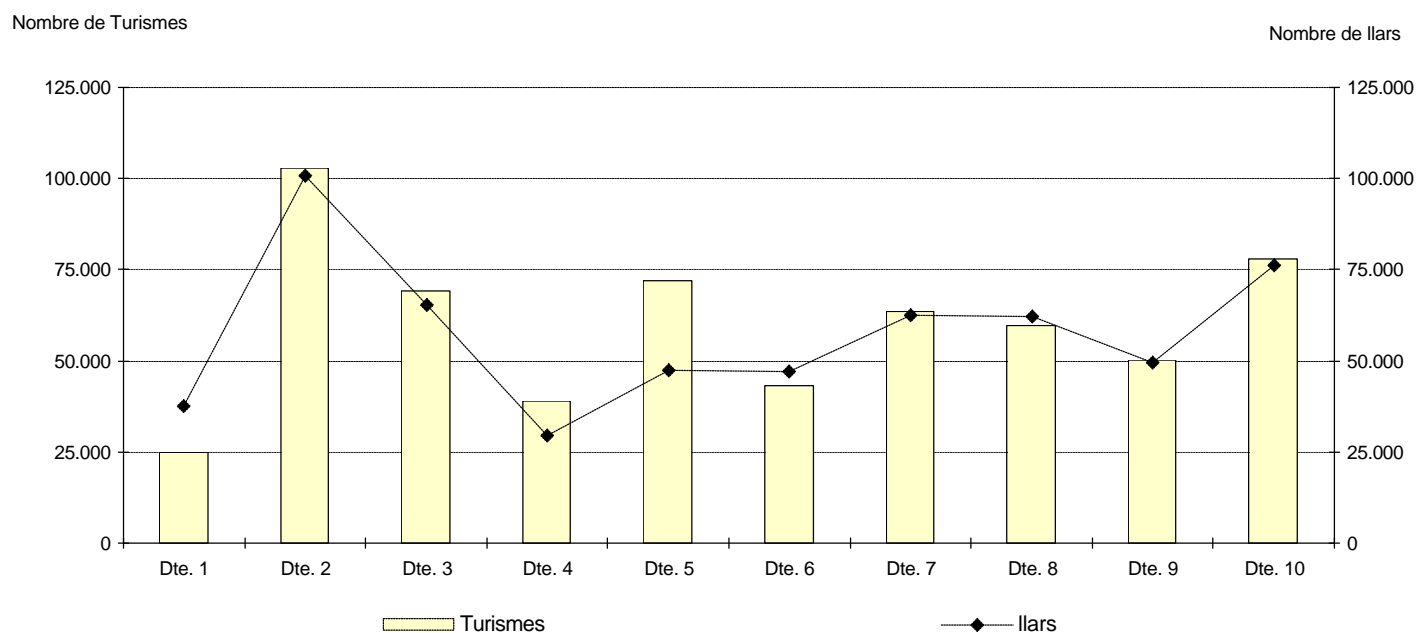
Districte	Habitants 2003 (1)	Turismes	Superfície (km2)	Habitants / Turisme	Turismes / Km2	Turismes / 1000 habitants
BARCELONA	1.582.738	603.343	101,0	2,6	5.976,1	381
1. Ciutat Vella	106.722	24.906	4,5	4,3	5.541,7	233
2. Eixample	262.044	103.021	7,5	2,5	13.801,4	393
3. Sants-Montjuïc	176.080	69.105	21,3	2,5	3.237,1	392
4. Les Corts	83.627	38.872	6,0	2,2	6.459,8	465
5. Sarrià-St Gervasi	139.506	71.931	20,1	1,9	3.579,7	516
6. Gràcia	119.216	43.255	4,2	2,8	10.332,7	363
7. Horta-Guinardó	170.263	63.634	12,0	2,7	5.322,2	374
8. Nou Barris	166.627	59.537	8,0	2,8	7.406,4	357
9. Sant Andreu	140.850	50.109	6,6	2,8	7.633,9	356
10. Sant Martí	217.803	77.983	10,8	2,8	7.223,1	358
N.C. districte	-	990	-	-	-	-

(1) Població de l'INE, 01-01-2003

(2) indicador calculat en base a l'estadística de població 1996 de l'Idescat

Font: Cens de Vehicles. Departament d'Estadística. Ajuntament de Barcelona

Nombre de turismes i nombre de llars, per districtes.



1. Dades Generals

1.8. Comparativa amb altres ciutats i àmbits metropolitans

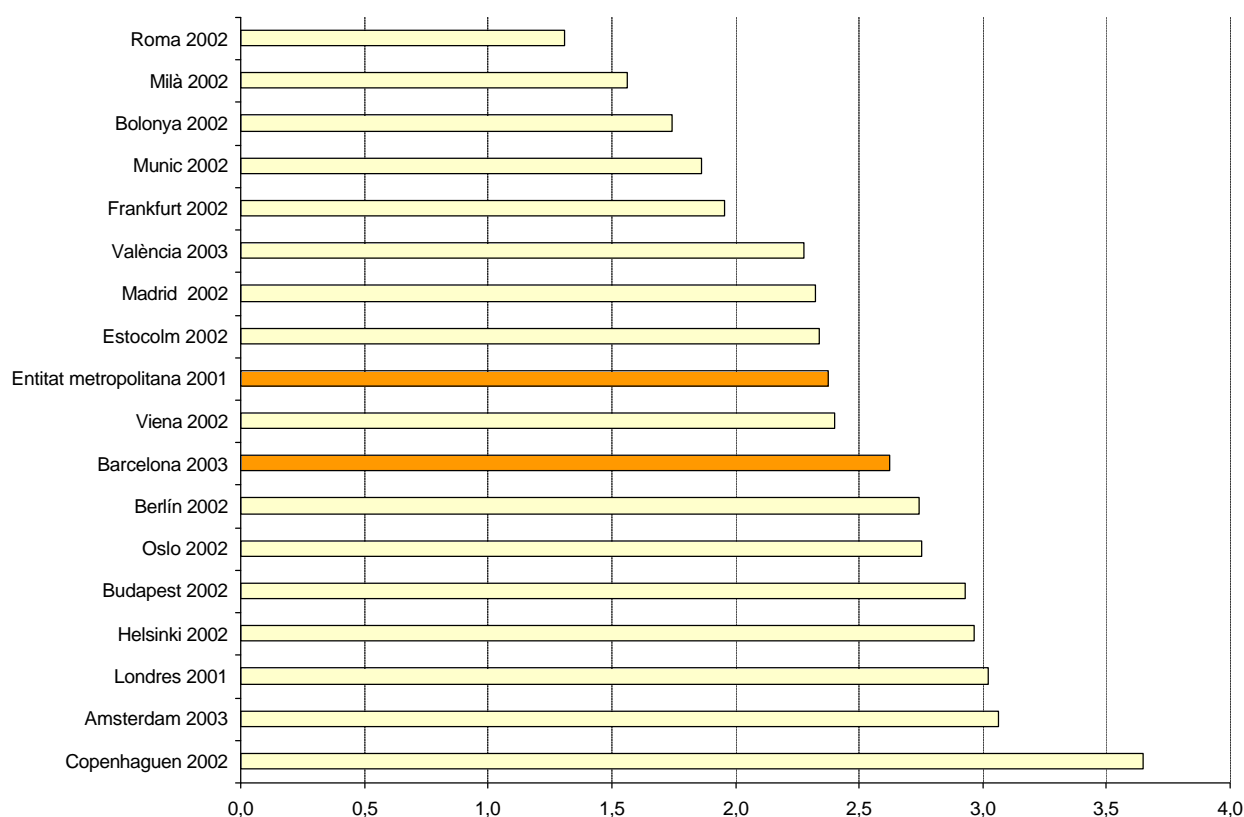
<i>Ciutats/ àmbits metropolitans</i>	<i>Habitants (en milers)</i>	<i>Turismes (en milers)</i>	<i>Superfície (km2)</i>	<i>Turismes / 1000 habitants</i>	<i>Habitants / Turisme</i>	<i>Turismes/km2 (en milers)</i>
Barcelona 2003	1.583	603	101,0	381,2	2,6	6,0
Entitat metropolitana Bcn 2001	2.973	1.252	586,5	421,0	2,4	2,1
Madrid 2002	3.017	1.299	607,1	430,5	2,3	2,1
València 2003	783	344	136,8	439,0	2,3	2,5
Amsterdam 2003	736	240	218,9	326,6	3,1	1,1
Berlín 2002	3.392	1.237	890,2	364,8	2,7	1,4
Bolonya 2002	373	214	140,9	573,1	1,7	1,5
Budapest 2002	1.740	594	525,2	341,6	2,9	1,1
Copenhaguen 2002	501	137	89,7	274,1	3,6	1,5
Estocolm 2002	758	324	215,9	427,2	2,3	1,5
Frankfurt 2002	650	333	248,3	511,7	2,0	1,3
Helsinki 2002	560	189	186,8	337,0	3,0	1,0
Londres 2001	7.188	2.379	1.578,0	331,0	3,0	1,5
Milà 2002	1.247	797	182,1	639,5	1,6	4,4
Munic 2002	1.264	678	310,4	536,6	1,9	2,2
Oslo 2002	513	186	454,1	363,0	2,8	0,4
Roma 2002	2.541	1.942	1.285,3	764,4	1,3	1,5
Viena 2002	1.554	647	415,0	416,7	2,4	1,6

Nota: l'Entitat metropolitana de Barcelona -emma- comprèn els 33 municipis de l'entitat metropolitana del medi ambient, de Barcelona

Departament d'Estadística. Ajuntament de Barcelona

Fonts: Anuaris Estadístics de les diferents ciutats

Comparativa del ràtio habitants / turisme



1. Dades Generals

1.9. Comparativa amb altres àmbits territorials. 2003

<i>Àmbits territorials</i>	<i>Habitants</i>	<i>Vehicles</i>	<i>Habitants / vehicle</i>	<i>Turismes</i>	<i>Habitants / turisme</i>
Barcelona ciutat	1.582.738	841.679	1,9	603.343	2,6
Entitat metropolitana del medi ambient	3.056.505	1.725.719 ⁽²⁰⁰¹⁾	1,8	1.251.641 ⁽²⁰⁰¹⁾	2,4
Regió Metropolitana	4.618.257	2.697.142	1,7	1.953.931 ⁽²⁰⁰¹⁾	2,4
Província de Barcelona	5.052.666	3.049.576	1,7	2.172.772 ⁽²⁰⁰¹⁾	2,3
Catalunya	6.704.146	4.220.206	1,6	2.984.676	2,2
Espanya	42.717.064	24.249.871 ⁽²⁰⁰¹⁾	1,8	18.150.880 ⁽²⁰⁰¹⁾	2,4

Departament d'Estadística. Ajuntament de Barcelona

Fonts: per Barcelona ciutat, Cens Vehicles 2003. Departament d'Estadística. Ajuntament de Barcelona

Pels altres àmbits catalans, elaboració pròpia a partir del web de l'Idescat, i del web de PTOp, de la Generalitat de Catalunya.

Per Espanya, Dirección General de Tráfico. Anuario Estadístico.

Notes: No hi estan inclosos els ciclomotors.

Les dades del web de PTOp avisen que a partir de l'any 2003 no s'inclouen al parc els vehicles en baixa temporal.

Tipologia

2. Tipologia. Any 2003

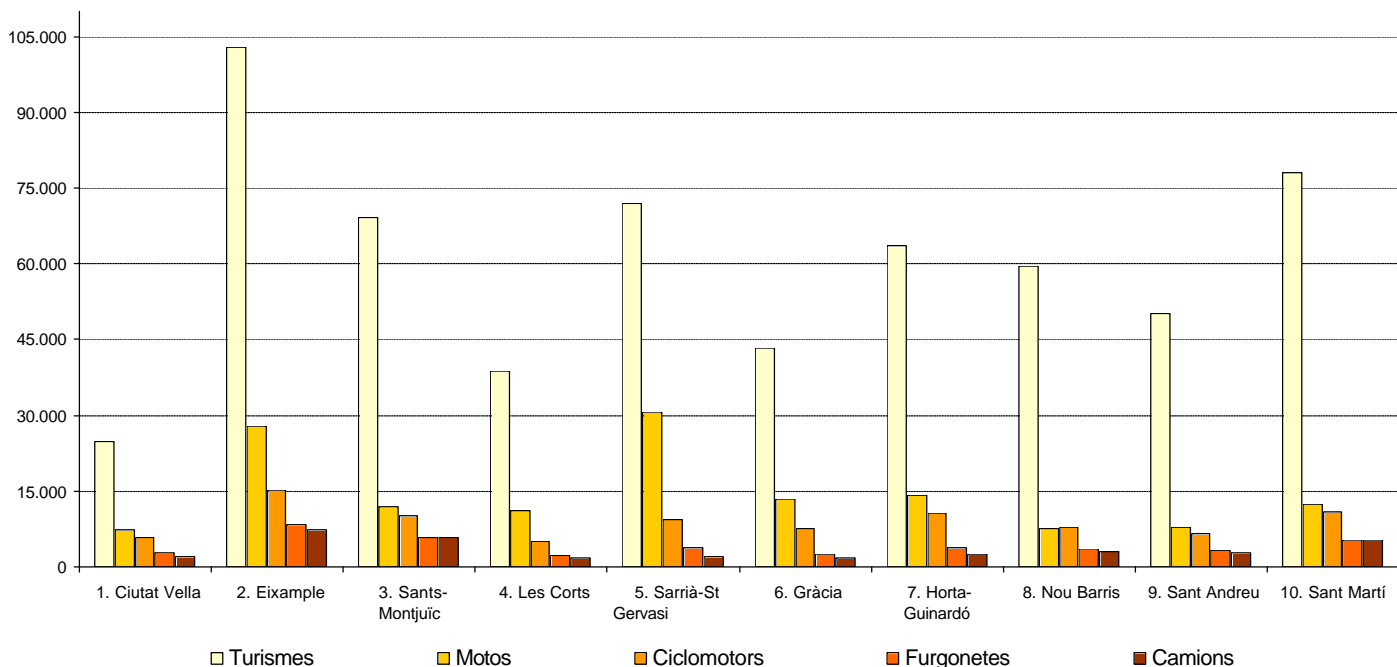
2.1. Tipus de vehicles per districtes

<i>Districte</i>	<i>TOTAL</i>	<i>Turismes</i>	<i>Motos</i>	<i>Ciclomotors</i>	<i>Furgonetes</i>	<i>Camions</i>	<i>Altres vehicles</i>
BARCELONA	931.258	603.343	144.584	89.579	41.379	34.684	17.689
1. Ciutat Vella	44.086	24.906	7.308	5.908	2.689	2.129	1.146
2. Eixample	165.499	103.021	27.776	15.252	8.385	7.471	3.594
3. Sants-Montjuïc	107.731	69.105	12.017	10.070	5.778	5.776	4.985
4. Les Corts	60.331	38.872	11.266	5.099	2.382	1.793	919
5. Sarrià-St Gervasi	119.121	71.931	30.578	9.444	3.807	2.088	1.273
6. Gràcia	69.268	43.255	13.399	7.716	2.467	1.754	677
7. Horta-Guinardó	95.719	63.634	14.075	10.596	3.709	2.659	1.046
8. Nou Barris	82.384	59.537	7.652	7.793	3.503	3.010	889
9. Sant Andreu	71.599	50.109	7.858	6.651	3.225	2.714	1.042
10. Sant Martí	114.092	77.983	12.457	10.979	5.355	5.228	2.090
N.C. districte	1.428	990	198	71	79	62	28

Font: Cens de Vehicles. Departament d'Estadística. Ajuntament de Barcelona

Tipologia de vehicles per districtes. 2003

Nombre de vehicles

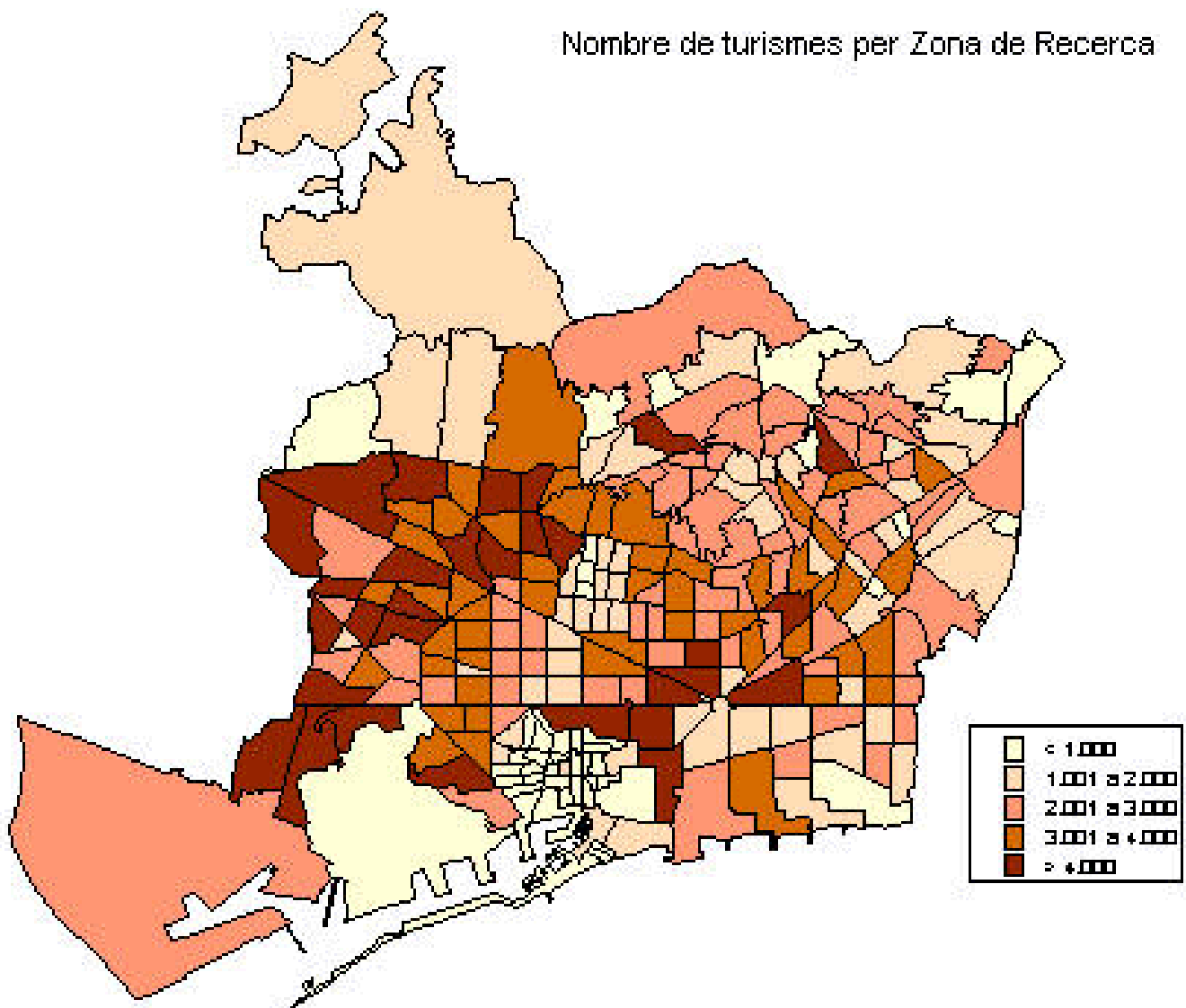


2. Tipologia. Any 2002

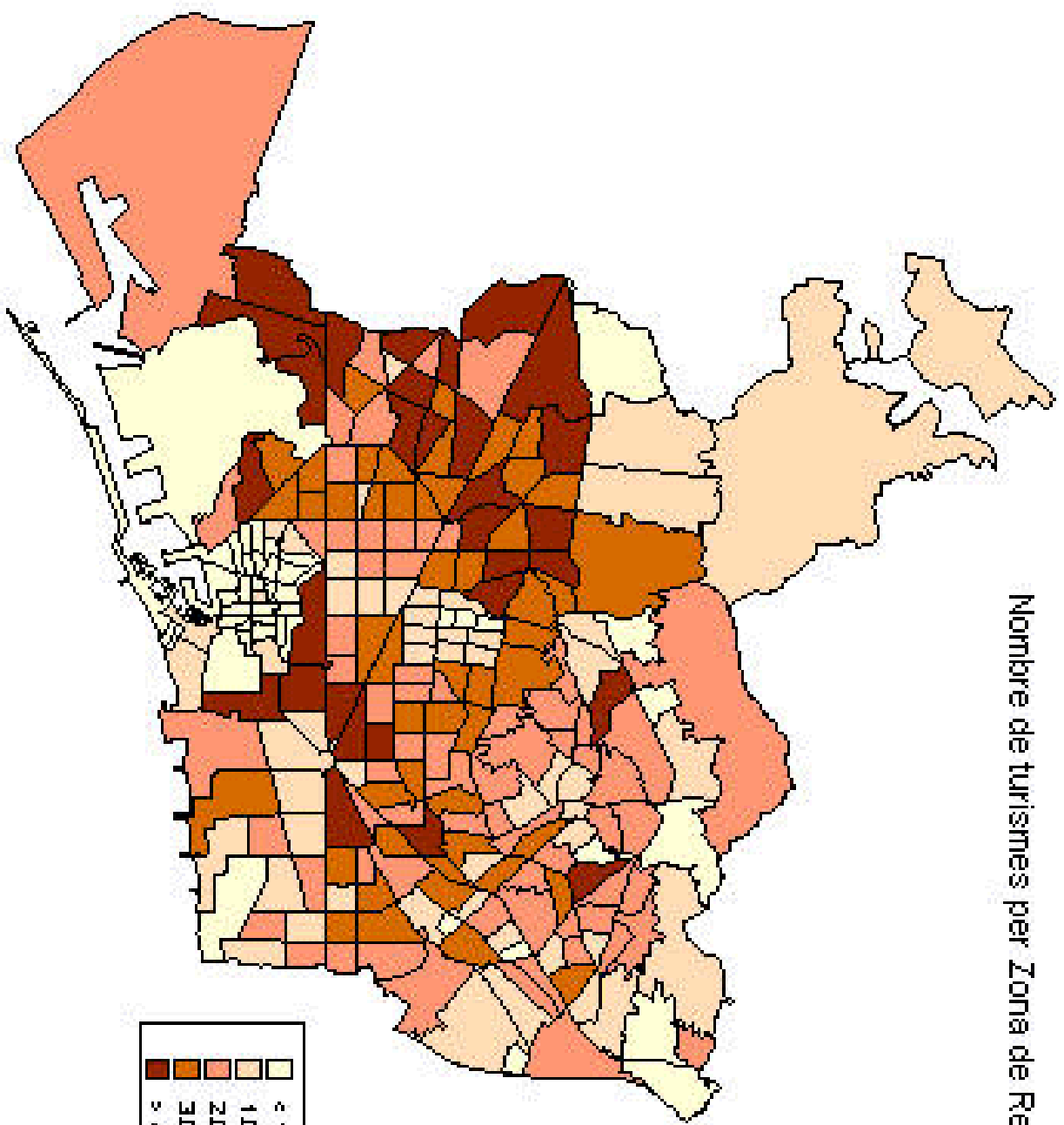
2.2. Tipus de vehicles per zones estadístiques

<i>Zona Estadística</i>	TOTAL	<i>Turismes</i>	<i>Motos</i>	<i>Ciclomotors</i>	<i>Furgonetes</i>	<i>Camions</i>	<i>Altres vehicles</i>
BARCELONA	931.258	603.343	144.584	89.579	41.379	34.684	17.689
1. Barceloneta	6.332	3.874	795	979	310	252	122
2. Parc	10.085	5.782	1.621	1.403	485	394	400
3. Gòtic	12.526	6.476	2.796	946	1.172	896	240
4. Raval	14.417	8.331	1.992	2.496	692	545	361
5. Sant Antoni	19.868	12.719	3.334	2.031	844	623	317
6. Esquerra Eixample	65.206	39.990	11.338	6.007	3.686	3.133	1.052
7. Dreta Eixample	36.581	21.489	6.247	2.691	2.165	2.489	1.500
8. Estació Nord	16.972	11.049	2.629	1.708	706	524	356
9. Sagrada Família	26.802	17.728	4.210	2.814	982	699	369
10. Poble Sec	17.071	10.418	2.479	2.237	886	684	367
11. Montjuïc	1.376	686	140	130	86	115	219
12. Zona Franca - Port	25.858	15.198	1.630	1.769	1.359	2.520	3.382
13. Font de la Guatlla	12.120	8.491	795	571	1.336	817	110
14. Bordeta - Hostafrancs	10.566	7.374	1.207	1.036	424	365	160
15. Sants	39.619	26.279	5.650	4.270	1.657	1.192	571
16. Les Corts	45.852	29.969	7.966	4.137	1.782	1.337	661
17. Pedralbes	14.190	8.728	3.210	955	595	447	255
18. Sant Gervasi	87.399	52.802	22.353	6.986	2.721	1.581	956
19. Sarrià	29.027	17.425	7.676	2.259	950	431	286
20. Vallvidrera - Les Planes	2.269	1.457	412	182	124	65	29
21. Gràcia	48.749	30.335	9.316	5.452	1.812	1.324	510
22. Vallcarca	20.312	12.781	4.039	2.251	650	424	167
23. Guinardó	38.431	24.977	6.281	4.105	1.511	1.055	502
24. Horta	40.675	26.946	5.698	4.823	1.634	1.179	395
25. Vall d'Hebron	16.224	11.433	2.035	1.647	555	407	147
26. Vilapicina - Turó Peira	32.229	23.138	3.538	2.976	1.268	989	320
27. Roquetes - Verdum	42.474	30.939	3.603	4.026	1.862	1.582	462
28. C. Meridiana - Vallbona	6.630	4.743	412	722	324	336	93
29. Sagrera	27.973	19.390	3.443	2.665	1.136	953	386
30. Congrés	6.859	4.756	939	617	267	206	74
31. Sant Andreu	24.836	17.748	2.722	2.224	1.058	796	288
32. Bon Pastor	7.300	4.951	369	637	522	558	263
33. Trinitat Vella	4.148	2.929	317	483	218	173	28
34. Fort Pius	6.804	4.401	907	713	258	322	203
35. Poblenou	31.264	20.419	3.219	2.795	1.949	1.960	922
36. Barris Besòs	12.005	8.626	798	1.105	653	626	197
37. Clot	32.218	21.612	4.327	3.512	1.283	1.145	339
38. Verneda	30.973	22.355	3.133	2.792	1.164	1.111	418
N.C. Zona Estadística	7.018	4.599	1.008	427	293	429	262

Nombre de turismes per Zona de Recerca

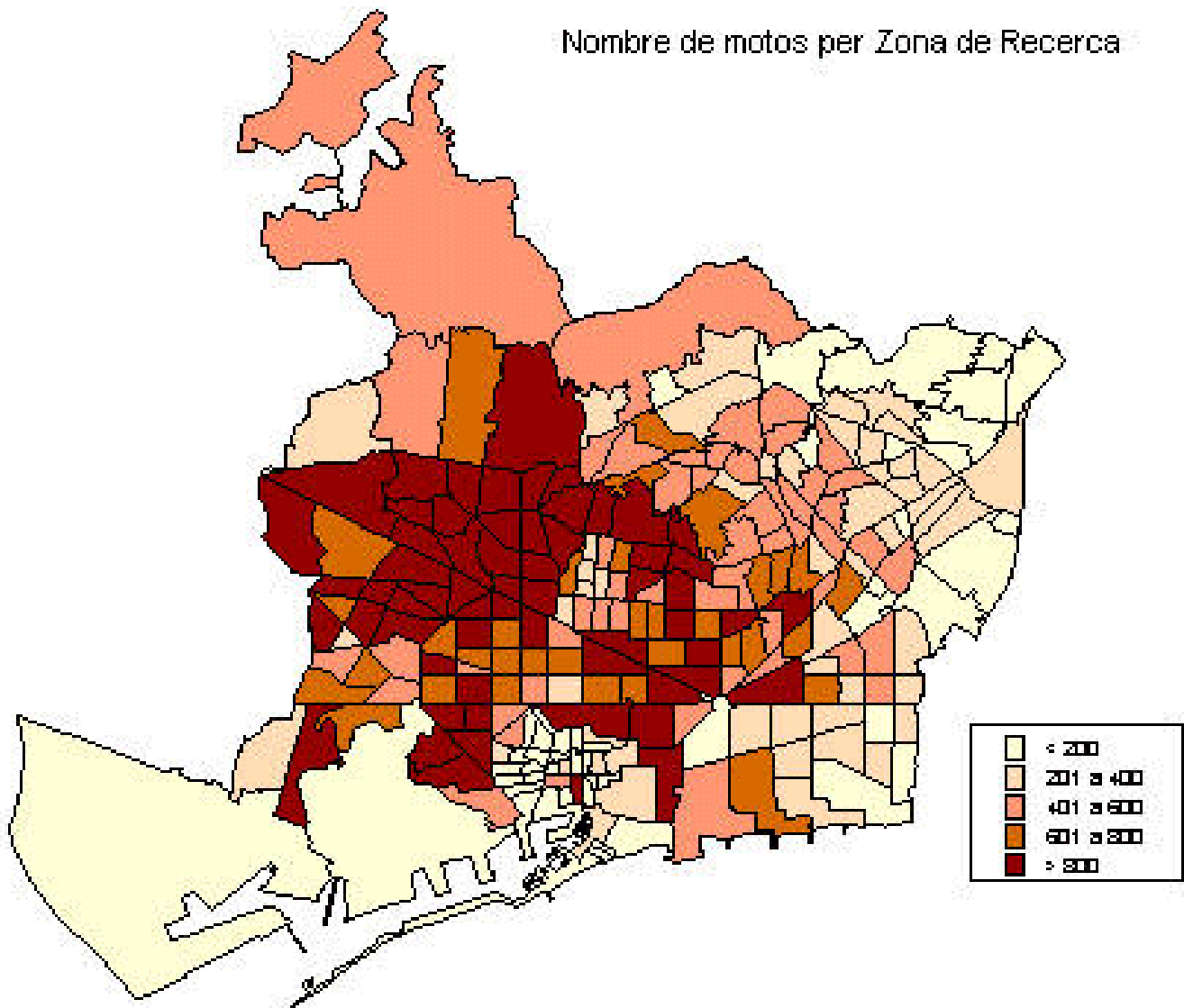


Nombre de turismes per Zona de Recerca

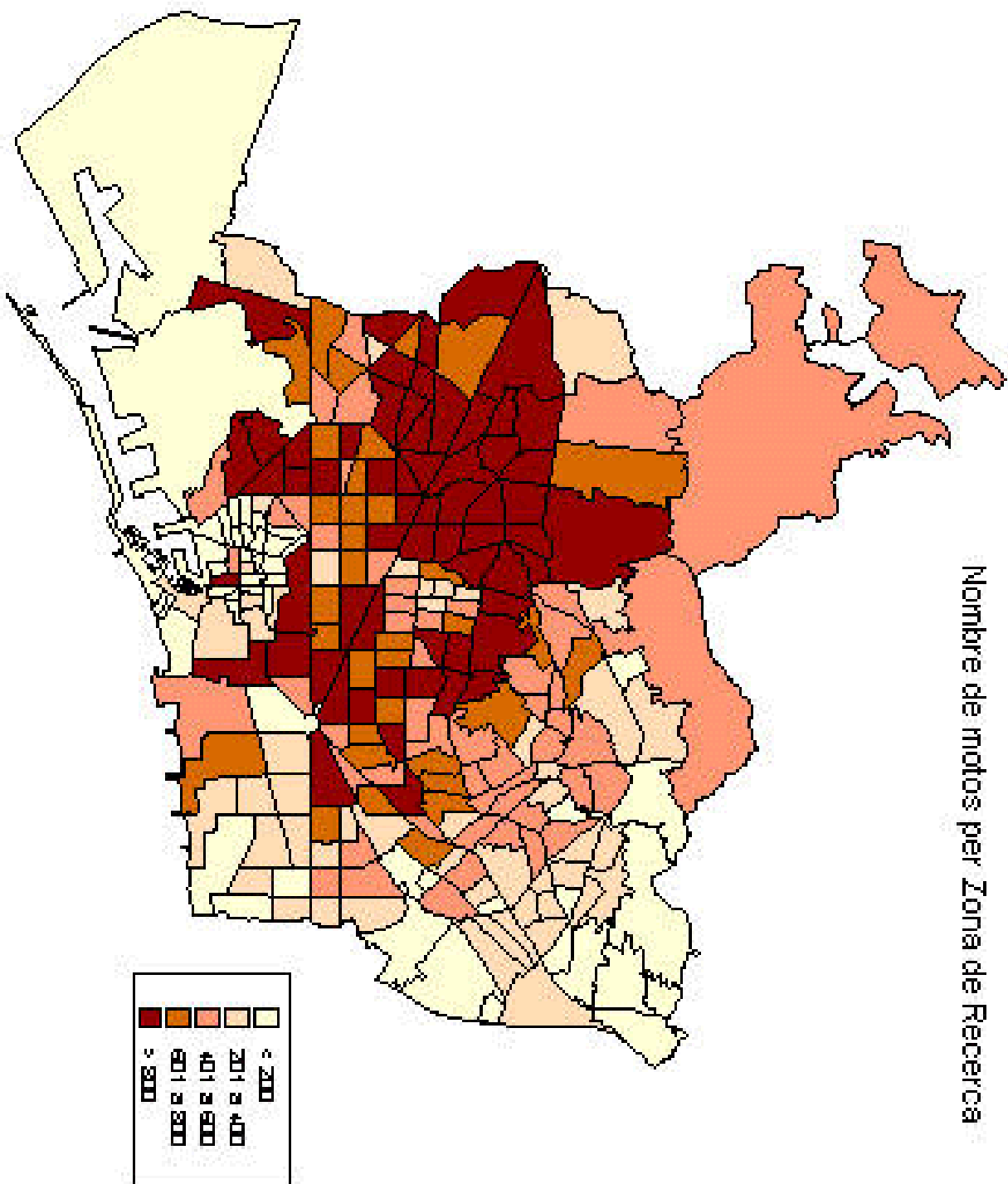


Lightest yellow	< 1.000
Light orange	1.001 a 2.000
Orange	2.001 a 3.000
Dark orange	3.001 a 4.000
Dark brown	> 4.000

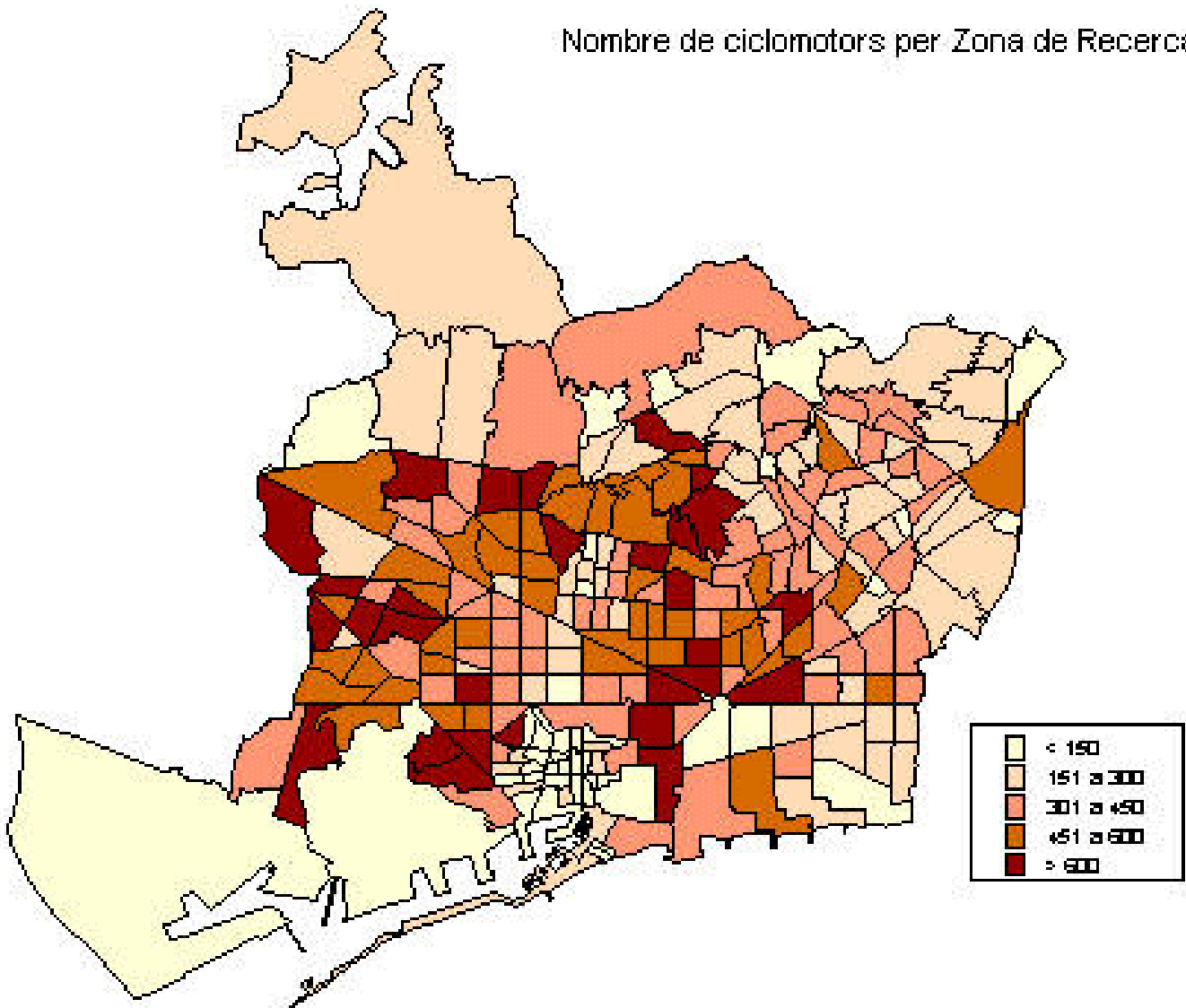
Nombre de motos per Zona de Recerca



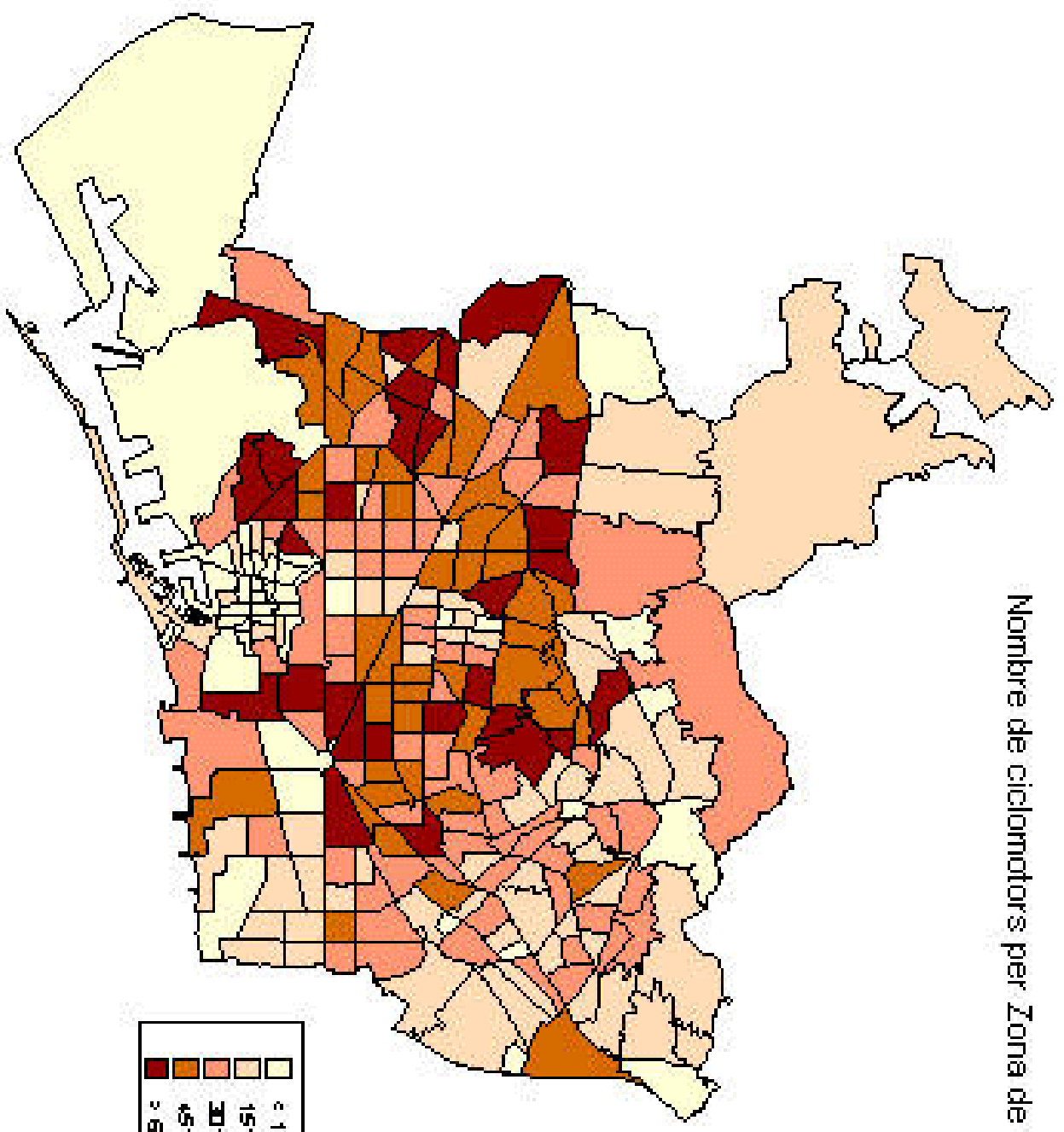
Nombre de matos per Zona de Recerca



Nombre de ciclomotors per Zona de Recerca

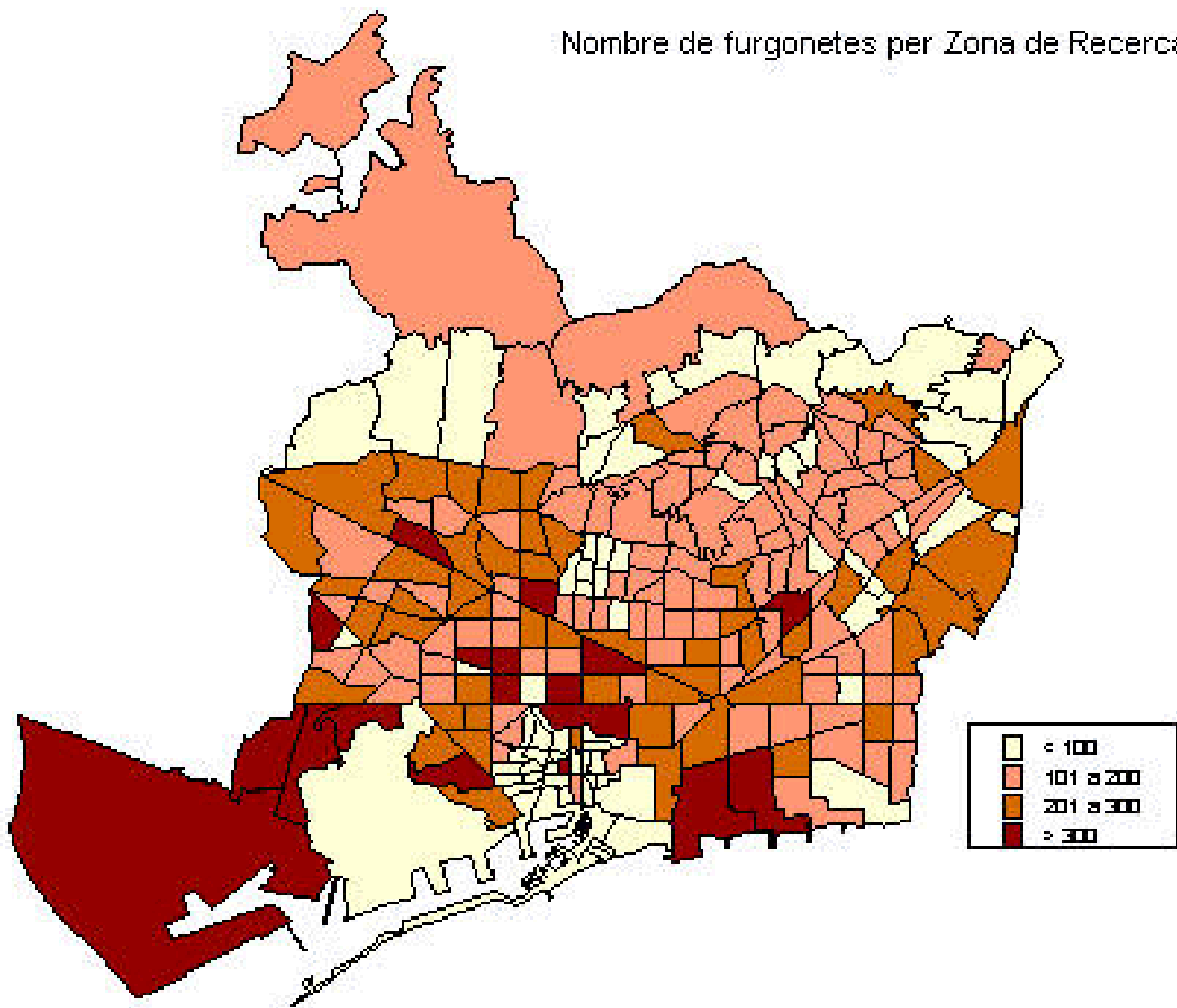


Nombre de ciclomotors per Zona de Recerca

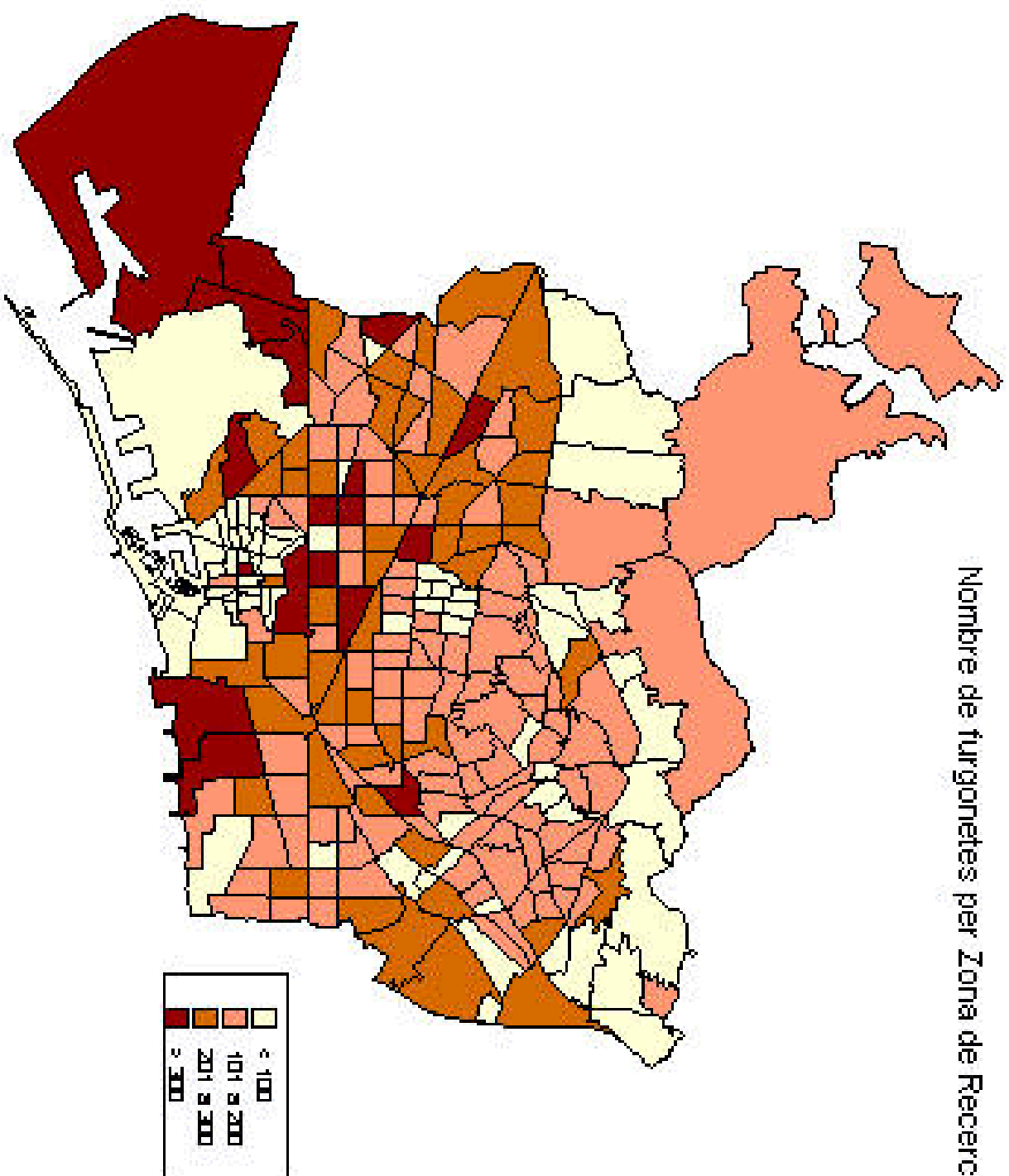


Lightest yellow	< 150
Light yellow	151 a 300
Light orange	301 a 450
Orange	451 a 600
Dark orange	> 600

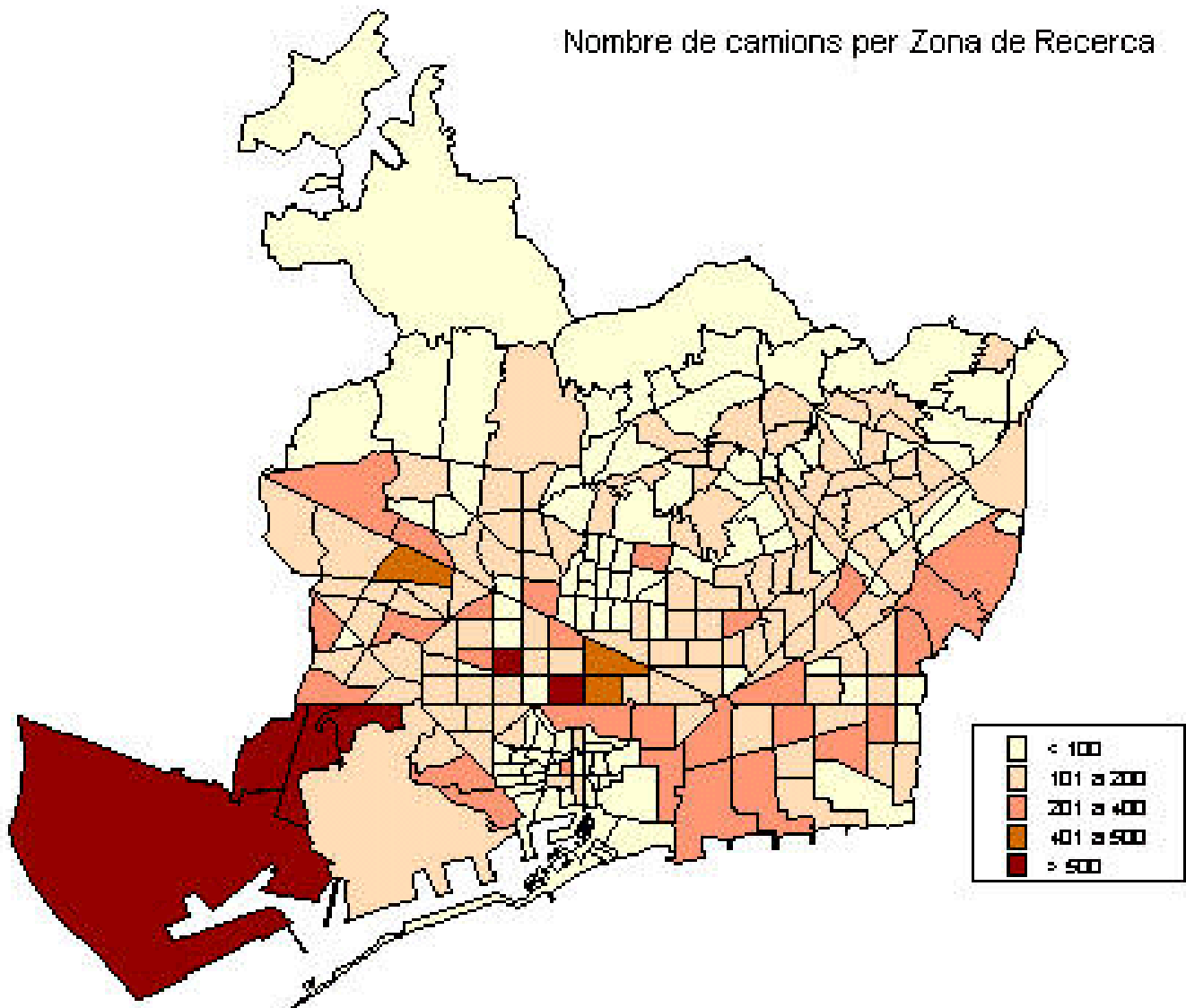
Nombre de furgonetes per Zona de Recerca



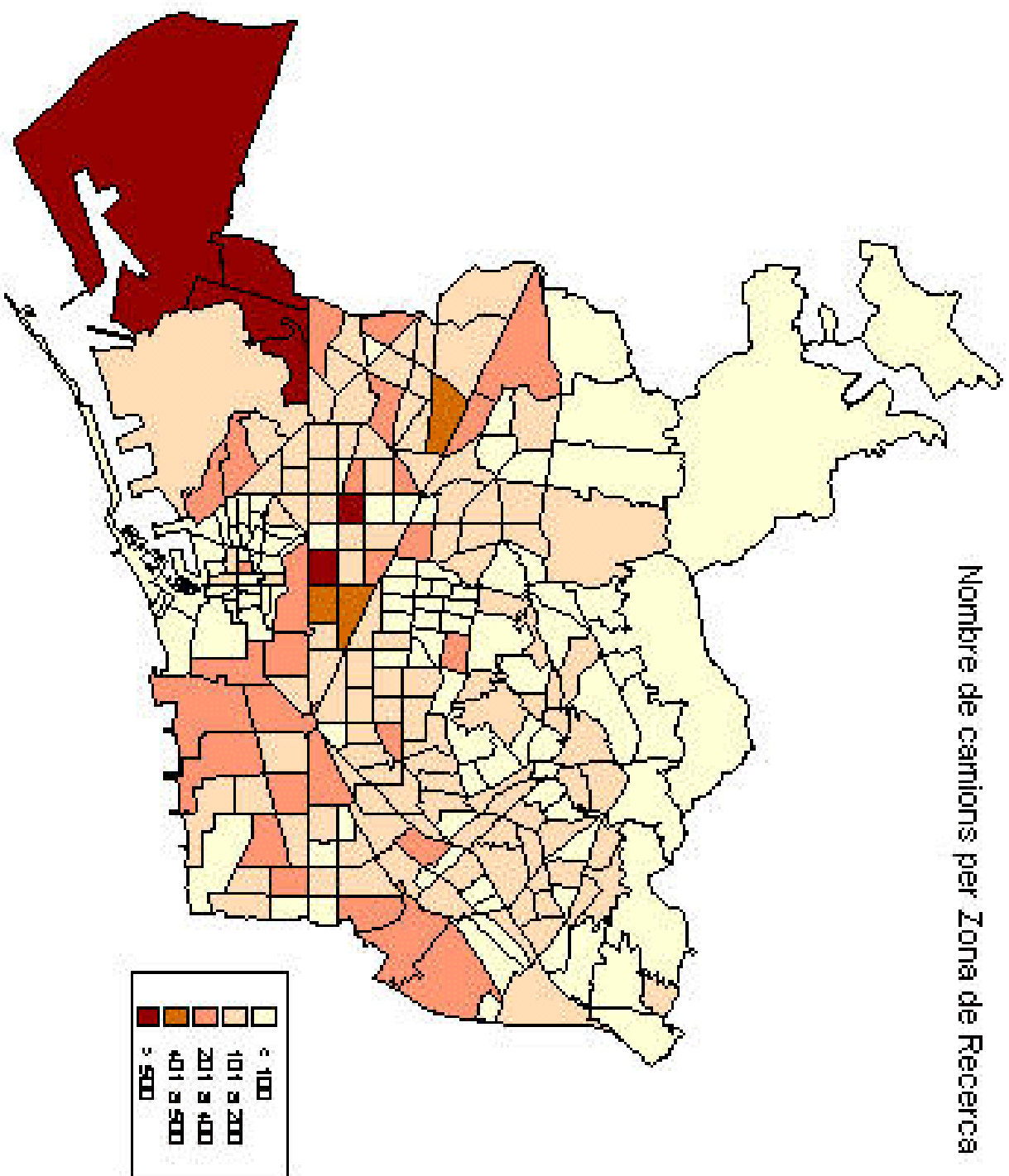
Nombre de furgonetes per Zona de Recerca



Nombre de camions per Zona de Recerca



Nombre de camions per Zona de Recerca



3. Antiguitat. Any 2003

3.1. Antiguitat dels turismes per districtes

Districte	TOTAL		Més de 15 anys		Entre 10 i 15 anys		Entre 6 i 10 anys		Fins a 5 anys		Menys d'un any		N.C.
	Nombre	%	Nombre	%	Nombre	%	Nombre	%	Nombre	%	Nombre	%	Nombre
BARCELONA	603.343	100	110.648	100	110.566	100	126.960	100	208.732	100	41.420	100	5.017
1. Ciutat Vella	24.906	4,1	7.337	6,6	4.891	4,4	4.223	3,3	6.613	3,2	1.678	4,1	164
2. Eixample	103.021	17,1	19.477	17,6	18.099	16,4	21.544	17,0	36.067	17,3	6.939	16,8	895
3. Sants-Montjuïc	69.105	11,5	11.532	10,4	11.953	10,8	12.778	10,1	24.758	11,9	7.321	17,7	763
4. Les Corts	38.872	6,4	5.983	5,4	6.494	5,9	8.618	6,8	14.719	7,1	2.627	6,3	431
5. Sarrià-St Gervasi	71.931	11,9	12.664	11,4	11.166	10,1	15.805	12,4	26.814	12,8	4.805	11,6	677
6. Gràcia	43.255	7,2	8.615	7,8	8.188	7,4	9.078	7,2	14.633	7,0	2.440	5,9	301
7. Horta-Guinardó	63.634	10,5	11.394	10,3	12.739	11,5	13.879	10,9	21.448	10,3	3.741	9,0	433
8. Nou Barris	59.537	9,9	11.085	10,0	12.318	11,1	13.140	10,3	19.285	9,2	3.352	8,1	357
9. Sant Andreu	50.109	8,3	8.307	7,5	9.745	8,8	10.995	8,7	17.320	8,3	3.318	8,0	424
10. Sant Martí	77.983	12,9	13.736	12,4	14.760	13,3	16.752	13,2	26.964	12,9	5.199	12,6	572
N.C. districte	990	0,2	518	0,5	213	0,2	148	0,1	111	0,1	0	0,0	0

Font: Cens de Vehicles. Departament d'Estadística. Ajuntament de Barcelona

3.2. Antiguitat dels turismes per districtes. Percentatges

Districte	TOTAL	Més de 15 anys	Entre 10 i 15 anys	Entre 6 i 10 anys	Fins a 5 anys	Menys d'un any	N.C.
BARCELONA	100,0	18,3	18,3	21,0	34,6	6,9	0,8
1. Ciutat Vella	100,0	29,5	19,6	17,0	26,6	6,7	0,7
2. Eixample	100,0	18,9	17,6	20,9	35,0	6,7	0,9
3. Sants-Montjuïc	100,0	16,7	17,3	18,5	35,8	10,6	1,1
4. Les Corts	100,0	15,4	16,7	22,2	37,9	6,8	1,1
5. Sarrià-St Gervasi	100,0	17,6	15,5	22,0	37,3	6,7	0,9
6. Gràcia	100,0	19,9	18,9	21,0	33,8	5,6	0,7
7. Horta-Guinardó	100,0	17,9	20,0	21,8	33,7	5,9	0,7
8. Nou Barris	100,0	18,6	20,7	22,1	32,4	5,6	0,6
9. Sant Andreu	100,0	16,6	19,4	21,9	34,6	6,6	0,8
10. Sant Martí	100,0	17,6	18,9	21,5	34,6	6,7	0,7
N.C. districte	100,0	52,3	21,5	14,9	11,2	0,0	0,0

Font: Cens de Vehicles. Departament d'Estadística. Ajuntament de Barcelona

3. Antiquitat. Any 2003

3.3. Antiquitat dels turismes per zones estadístiques

Zona estadística	TOTAL		Més de 15 anys		Entre 10 i 15 anys		Entre 6 i 10 anys		Fins a 5 anys		Menys d'un any		N.C.
	Nombre	%	Nombre	%	Nombre	%	Nombre	%	Nombre	%	Nombre	%	Nombre
BARCELONA	603.843	100	110.648	100	110.566	100	126.960	100	208.732	100	41.420	100	5.017
1. Barceloneta	3.877	0,6	964	0,9	812	0,7	739	0,6	1.119	0,5	210	0,5	30
2. Parc	5.787	1,0	1.824	1,6	1.184	1,1	1.023	0,8	1.426	0,7	279	0,7	46
3. Gòtic	6.482	1,1	1.511	1,4	944	0,9	1.010	0,8	2.172	1,0	806	1,9	33
4. Raval	8.338	1,4	2.734	2,5	1.852	1,7	1.425	1,1	1.882	0,9	383	0,9	55
5. Sant Antoni	12.730	2,1	2.459	2,2	2.478	2,2	2.716	2,1	4.136	2,0	829	2,0	101
6. Esquerra Eixample	40.023	6,6	7.637	6,9	6.897	6,2	8.276	6,5	14.140	6,8	2.721	6,6	319
7. Dreta Eixample	21.507	3,6	3.954	3,6	3.465	3,1	4.328	3,4	7.953	3,8	1.562	3,8	227
8. Estació Nord	11.058	1,8	1.955	1,8	1.979	1,8	2.341	1,8	3.961	1,9	679	1,6	134
9. Sagrada Família	17.743	2,9	3.447	3,1	3.259	2,9	3.883	3,1	5.877	2,8	1.148	2,8	114
10. Poble Sec	10.427	1,7	2.450	2,2	2.202	2,0	2.158	1,7	3.014	1,4	540	1,3	54
11. Montjuïc	687	0,1	271	0,2	116	0,1	111	0,1	151	0,1	33	0,1	4
12. Zona Franca - Port	15.213	2,5	1.720	1,6	2.209	2,0	2.604	2,1	5.930	2,8	2.553	6,2	182
13. Font de la Guatlla	8.500	1,4	669	0,6	759	0,7	810	0,6	4.248	2,0	1.962	4,7	43
14. Bordeta - Hostafrancs	7.380	1,2	1.137	1,0	1.307	1,2	1.445	1,1	2.633	1,3	584	1,4	268
15. Sants	26.301	4,4	4.872	4,4	5.169	4,7	5.628	4,4	8.750	4,2	1.649	4,0	211
16. Les Corts	29.993	5,0	4.631	4,2	5.194	4,7	6.684	5,3	11.108	5,3	2.012	4,9	340
17. Pedralbes	8.735	1,4	1.238	1,1	1.247	1,1	1.932	1,5	3.605	1,7	615	1,5	91
18. Sant Gervasi	52.845	8,8	9.501	8,6	8.243	7,5	11.542	9,1	19.536	9,4	3.482	8,4	498
19. Sarrià	17.439	2,9	2.785	2,5	2.649	2,4	3.914	3,1	6.729	3,2	1.189	2,9	159
20. Vallvidrera - Les Planes	1.458	0,2	219	0,2	218	0,2	330	0,3	536	0,3	134	0,3	20
21. Gràcia	30.360	5,0	6.309	5,7	5.678	5,1	6.280	4,9	10.182	4,9	1.676	4,0	210
22. Vallcarca	12.791	2,1	2.230	2,0	2.475	2,2	2.788	2,2	4.433	2,1	764	1,8	91
23. Guinardó	24.995	4,1	4.795	4,3	4.847	4,4	5.380	4,2	8.376	4,0	1.411	3,4	166
24. Horta	26.968	4,5	4.635	4,2	5.475	5,0	5.956	4,7	9.165	4,4	1.544	3,7	171
25. Vall d'Hebron	11.442	1,9	1.782	1,6	2.332	2,1	2.535	2,0	3.902	1,9	786	1,9	96
26. Vilapicina - Turó Peira	23.157	3,8	4.134	3,7	4.761	4,3	5.221	4,1	7.561	3,6	1.317	3,2	144
27. Roquetes - Verdum	30.964	5,1	5.494	5,0	6.416	5,8	6.881	5,4	10.197	4,9	1.781	4,3	170
28. C. Meridiana - Vallbona	4.740	0,8	1.038	0,9	913	0,8	1.000	0,8	1.490	0,7	253	0,6	42
29. Sagrera	19.406	3,2	3.099	2,8	3.866	3,5	4.350	3,4	6.693	3,2	1.229	3,0	153
30. Congrés	4.760	0,8	1.009	0,9	928	0,8	1.010	0,8	1.511	0,7	271	0,7	27
31. Sant Andreu	17.763	2,9	2.674	2,4	3.342	3,0	3.943	3,1	6.352	3,0	1.264	3,1	173
32. Bon Pastor	4.955	0,8	772	0,7	928	0,8	1.049	0,8	1.760	0,8	392	0,9	50
33. Trinitat Vella	2.931	0,5	512	0,5	605	0,5	632	0,5	997	0,5	162	0,4	21
34. Fort Pius	4.405	0,7	711	0,6	824	0,7	930	0,7	1.613	0,8	284	0,7	39
35. Poblenou	20.436	3,4	3.199	2,9	3.496	3,2	4.356	3,4	7.580	3,6	1.615	3,9	173
36. Barris Besòs	8.633	1,4	1.720	1,6	1.804	1,6	1.785	1,4	2.802	1,3	461	1,1	54
37. Clot	21.630	3,6	3.895	3,5	4.064	3,7	4.707	3,7	7.460	3,6	1.334	3,2	152
38. Veneda	22.374	3,7	3.887	3,5	4.440	4,0	4.913	3,9	7.458	3,6	1.503	3,6	154
N.C. Zona Estadística	4.612	0,8	2.775	2,5	1.189	1,1	345	0,3	294	0,1	3	0,0	2

Font: Cens de Vehicles. Departament d'Estadística. Ajuntament de Barcelona

Antiguitat

3. Antiquitat. Any 2003

3.4. Antiquitat de les motos per districtes

Districte	TOTAL		Més de 15 anys		Entre 10 i 15 anys		Entre 6 i 10 anys		Fins a 5 anys		Menys d'un any		N.C.
	Nombre	%	Nombre	%	Nombre	%	Nombre	%	Nombre	%	Nombre	%	Nombre
BARCELONA	144.584	100	40.616	100	35.595	100	21.247	100	38.218	100	8.283	100	625
1. Ciutat Vella	7.308	5,1	1.823	4,5	1.577	4,4	1.066	5,0	2.187	5,7	502	6,1	153
2. Eixample	27.776	19,2	8.092	19,9	6.647	18,7	4.112	19,4	7.277	19,0	1.579	19,1	69
3. Sants-Montjuïc	12.017	8,3	3.048	7,5	3.172	8,9	1.887	8,9	3.157	8,3	695	8,4	58
4. Les Corts	11.266	7,8	3.015	7,4	2.769	7,8	1.670	7,9	3.158	8,3	619	7,5	35
5. Sarrià-St Gervasi	30.578	21,1	9.288	22,9	7.244	20,4	4.297	20,2	7.944	20,8	1.741	21,0	64
6. Gràcia	13.399	9,3	3.826	9,4	3.344	9,4	2.010	9,5	3.438	9,0	741	8,9	40
7. Horta-Guinardó	14.075	9,7	3.864	9,5	3.489	9,8	2.037	9,6	3.791	9,9	828	10,0	66
8. Nou Barris	7.652	5,3	2.083	5,1	2.093	5,9	1.064	5,0	1.987	5,2	388	4,7	37
9. Sant Andreu	7.858	5,4	2.151	5,3	2.014	5,7	1.186	5,6	2.010	5,3	467	5,6	30
10. Sant Martí	12.457	8,6	3.300	8,1	3.195	9,0	1.906	9,0	3.261	8,5	723	8,7	72
N.C. districte	198	0,1	126	0,3	51	0,1	12	0,1	8	0,0	0	0,0	1

Nota: no hi estan inclosos els ciclomotors

Font: Cens de Vehicles. Departament d'Estadística. Ajuntament de Barcelona

3.5. Antiquitat de les motos per districtes. Percentatges

Districte	TOTAL	Més de 15 anys	Entre 10 i 15 anys	Entre 6 i 10 anys	Fins a 5 anys	Menys d'un any	N.C.
BARCELONA	100,0	28,1	24,6	14,7	26,4	5,7	0,4
1. Ciutat Vella	100,0	24,9	21,6	14,6	29,9	6,9	2,1
2. Eixample	100,0	29,1	23,9	14,8	26,2	5,7	0,2
3. Sants-Montjuïc	100,0	25,4	26,4	15,7	26,3	5,8	0,5
4. Les Corts	100,0	26,8	24,6	14,8	28,0	5,5	0,3
5. Sarrià-St Gervasi	100,0	30,4	23,7	14,1	26,0	5,7	0,2
6. Gràcia	100,0	28,6	25,0	15,0	25,7	5,5	0,3
7. Horta-Guinardó	100,0	27,5	24,8	14,5	26,9	5,9	0,5
8. Nou Barris	100,0	27,2	27,4	13,9	26,0	5,1	0,5
9. Sant Andreu	100,0	27,4	25,6	15,1	25,6	5,9	0,4
10. Sant Martí	100,0	26,5	25,6	15,3	26,2	5,8	0,6
N.C. districte	100,0	63,6	25,8	6,1	4,0	0,0	0,5

Font: Cens de Vehicles. Departament d'Estadística. Ajuntament de Barcelona

3. Antiguitat. Any 2003

3.6. Antiguitat de les motos per zones estadístiques

Zona estadística	TOTAL		Més de 15 anys		Entre 10 i 15 anys		Entre 6 i 10 anys		Fins a 5 anys		Menys d'un any		N.C.
	Nombre	%	Nombre	%	Nombre	%	Nombre	%	Nombre	%	Nombre	%	Nombre
BARCELONA	104.468	100	40.616	100	35.595	100	21.247	100	38.218	100	8.283	100	625
1. Barceloneta	612	0,6	186	0,5	206	0,6	116	0,5	220	0,6	59	0,7	8
2. Parc	1.105	1,1	521	1,3	415	1,2	252	1,2	358	0,9	68	0,8	7
3. Gòtic	2.387	2,3	420	1,0	373	1,0	427	2,0	1.170	3,1	290	3,5	116
4. Raval	1.366	1,3	633	1,6	560	1,6	258	1,2	434	1,1	85	1,0	22
5. Sant Antoni	2.346	2,2	999	2,5	836	2,3	490	2,3	831	2,2	170	2,1	8
6. Esquerra Eixample	8.079	7,7	3.298	8,1	2.729	7,7	1.716	8,1	2.942	7,7	628	7,6	25
7. Dreta Eixample	4.336	4,2	1.933	4,8	1.402	3,9	851	4,0	1.663	4,4	381	4,6	17
8. Estació Nord	1.892	1,8	746	1,8	651	1,8	382	1,8	710	1,9	131	1,6	9
9. Sagrada Família	3.118	3,0	1.107	2,7	1.020	2,9	673	3,2	1.131	3,0	269	3,2	10
10. Poble Sec	1.777	1,7	711	1,8	644	1,8	377	1,8	583	1,5	154	1,9	10
11. Montjuïc	105	0,1	35	0,1	47	0,1	30	0,1	21	0,1	6	0,1	1
12. Zona Franca - Port	1.308	1,3	328	0,8	435	1,2	273	1,3	479	1,3	104	1,3	11
13. Font de la Guatlla	591	0,6	207	0,5	201	0,6	122	0,6	232	0,6	27	0,3	6
14. Bordeta - Hostafrancs	940	0,9	271	0,7	339	1,0	195	0,9	317	0,8	82	1,0	3
15. Sants	4.239	4,1	1.431	3,5	1.465	4,1	887	4,2	1.519	4,0	322	3,9	26
16. Les Corts	5.951	5,7	2.042	5,0	2.001	5,6	1.223	5,8	2.257	5,9	418	5,0	25
17. Pedralbes	2.315	2,2	906	2,2	745	2,1	447	2,1	901	2,4	201	2,4	10
18. Sant Gervasi	15.475	14,8	6.955	17,1	5.292	14,9	3.179	15,0	5.633	14,7	1.247	15,1	47
19. Sarrià	5.540	5,3	2.163	5,3	1.817	5,1	1.042	4,9	2.172	5,7	466	5,6	16
20. Vallvidrera - Les Planes	322	0,3	91	0,2	85	0,2	70	0,3	137	0,4	28	0,3	1
21. Gràcia	6.626	6,3	2.722	6,7	2.291	6,4	1.390	6,5	2.361	6,2	529	6,4	23
22. Vallcarca	2.969	2,8	1.084	2,7	1.035	2,9	616	2,9	1.075	2,8	212	2,6	17
23. Guinardó	4.484	4,3	1.819	4,5	1.534	4,3	901	4,2	1.656	4,3	353	4,3	18
24. Horta	4.250	4,1	1.468	3,6	1.452	4,1	846	4,0	1.548	4,1	349	4,2	35
25. Vall d'Hebron	1.505	1,4	537	1,3	484	1,4	289	1,4	586	1,5	126	1,5	13
26. Vilapicina - Turó Peira	2.552	2,4	998	2,5	925	2,6	501	2,4	915	2,4	188	2,3	11
27. Roquetes - Verdum	2.705	2,6	910	2,2	1.015	2,9	505	2,4	965	2,5	187	2,3	21
28. C. Meridiana - Vallbona	299	0,3	114	0,3	118	0,3	56	0,3	106	0,3	13	0,2	5
29. Sagrera	2.515	2,4	940	2,3	893	2,5	503	2,4	904	2,4	195	2,4	8
30. Congrés	610	0,6	332	0,8	239	0,7	132	0,6	193	0,5	42	0,5	1
31. Sant Andreu	2.082	2,0	650	1,6	682	1,9	456	2,1	747	2,0	176	2,1	11
32. Bon Pastor	273	0,3	97	0,2	108	0,3	40	0,2	90	0,2	29	0,4	5
33. Trinitat Vella	238	0,2	80	0,2	82	0,2	53	0,2	74	0,2	24	0,3	4
34. Fort Pius	684	0,7	226	0,6	219	0,6	158	0,7	239	0,6	61	0,7	4
35. Poblenou	2.472	2,4	759	1,9	771	2,2	470	2,2	977	2,6	228	2,8	14
36. Barris Besòs	538	0,5	263	0,6	234	0,7	98	0,5	160	0,4	35	0,4	8
37. Clot	3.203	3,1	1.139	2,8	1.097	3,1	684	3,2	1.134	3,0	248	3,0	25
38. Verneda	2.270	2,2	874	2,2	851	2,4	490	2,3	747	2,0	151	1,8	20
N.C. Zona Estadística	390	0,4	621	1,5	302	0,8	49	0,2	31	0,1	1	0,0	4

Nota: no hi estan inclosos els ciclomotors

Font: Cens de Vehicles. Departament d'Estadística. Ajuntament de Barcelona

3. Antiguitat. Any 2003

3.7. Antiguitat segons tipologia

<i>Any de matriculació</i>	<i>Total Vehicles</i>	<i>Turismes</i>	<i>Motos</i>	<i>Ciclomotors</i>	<i>Furgonetes</i>	<i>Camions</i>	<i>Altres vehicles</i>
Total	931.258	603.343	144.584	89.579	41.379	34.684	17.689
Fins a l'any 1977	67.420	44.851	11.913	5.591	2.589	2.226	250
De 1978 a 1982	44.065	25.793	15.500	29	981	1.637	125
De 1983 a 1987	58.188	40.004	13.203	4	2.097	2.629	251
De 1988 a 1992	162.005	110.566	35.595	120	9.192	5.609	923
1993	29.276	22.025	4.511	571	1.598	509	62
1994	31.828	24.869	3.525	979	1.829	546	80
1995	30.853	22.990	3.775	1.263	1.857	830	138
1996	35.237	26.361	3.819	1.766	2.070	902	319
1997	43.907	30.715	5.617	2.610	2.691	1.887	387
1998	56.545	37.911	7.653	5.388	2.923	2.270	400
1999	70.362	44.632	7.996	9.860	3.629	3.792	453
2000	72.271	42.994	7.898	14.029	2.887	3.997	466
2001	70.640	45.403	7.694	10.728	2.814	3.402	599
2002	56.973	37.792	6.977	7.406	1.572	2.667	559
2003	60.345	41.420	8.283	6.048	2.511	1.570	513
	41.343	5.017	625	23.187	139	211	12.164

Font: Cens de Vehicles. Departament d'Estadística. Ajuntament de Barcelona

3.8 Antiguitat segons tipologia, percentatges

<i>Any de matriculació</i>	<i>Total Vehicles</i>	<i>Turismes</i>	<i>Motos</i>	<i>Ciclomotors</i>	<i>Furgonetes</i>	<i>Camions</i>	<i>Altres vehicles</i>
Total	100,0	100,0	100,0	100,0	100,0	100,0	100,0
Fins a l'any 1977	7,2	7,4	8,2	6,2	6,3	6,4	1,4
De 1978 a 1982	4,7	4,3	10,7	0,0	2,4	4,7	0,7
De 1983 a 1987	6,2	6,6	9,1	0,0	5,1	7,6	1,4
De 1988 a 1992	17,4	18,3	24,6	0,1	22,2	16,2	5,2
1993	3,1	3,7	3,1	0,6	3,9	1,5	0,4
1994	3,4	4,1	2,4	1,1	4,4	1,6	0,5
1995	3,3	3,8	2,6	1,4	4,5	2,4	0,8
1996	3,8	4,4	2,6	2,0	5,0	2,6	1,8
1997	4,7	5,1	3,9	2,9	6,5	5,4	2,2
1998	6,1	6,3	5,3	6,0	7,1	6,5	2,3
1999	7,6	7,4	5,5	11,0	8,8	10,9	2,6
2000	7,8	7,1	5,5	15,7	7,0	11,5	2,6
2001	7,6	7,5	5,3	12,0	6,8	9,8	3,4
2002	6,1	6,3	4,8	8,3	3,8	7,7	3,2
2003	6,5	6,9	5,7	6,8	6,1	4,5	2,9
N.C. any	4,4	0,8	0,4	25,9	0,3	0,6	68,8

Font: Cens de Vehicles. Departament d'Estadística. Ajuntament de Barcelona

Potència fiscal dels turismes

4. Potència fiscal dels turismes. Any 2003

4.1. Potència fiscal dels turismes per districtes

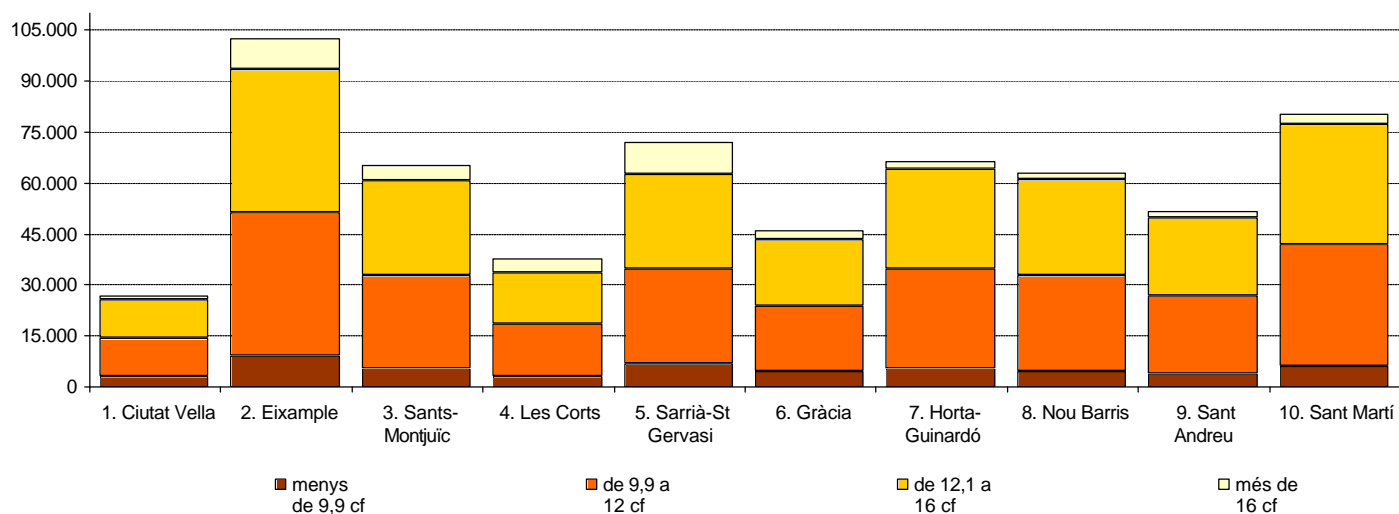
<i>Districte</i>	<i>TOTAL</i>	<i>menys de 8 cf</i>	<i>de 8 a 9,9 cf</i>	<i>de 9 a 9,9 cf</i>	<i>de 10 a 10,9 cf</i>	<i>de 11 a 12 cf</i>	<i>de 12,1 a 16 cf</i>	<i>més de 16 cf</i>	<i>no consta potència</i>
BARCELONA	603.343	20.653	30.554	44.704	97.567	118.245	251.826	39.792	2
1. Ciutat Vella	24.906	1.132	1.798	2.550	4.342	4.459	9.463	1.162	0
2. Eixample	103.021	3.865	5.106	7.306	15.890	18.960	42.876	9.017	1
3. Sants-Montjuïc	69.105	1.962	3.263	4.533	10.066	13.105	31.677	4.499	0
4. Les Corts	38.872	1.252	1.785	2.530	5.963	6.767	16.385	4.190	0
5. Sarrià-St Gervasi	71.931	3.028	3.771	4.549	11.281	11.951	27.879	9.471	1
6. Gràcia	43.255	1.936	2.458	3.483	7.573	8.468	16.907	2.430	0
7. Horta-Guinardó	63.634	2.053	3.253	5.143	10.896	13.333	26.541	2.415	0
8. Nou Barris	59.537	1.627	2.908	4.820	10.485	13.035	25.046	1.616	0
9. Sant Andreu	50.109	1.390	2.270	3.751	8.198	11.116	21.574	1.810	0
10. Sant Martí	77.983	2.328	3.836	5.915	12.678	16.888	33.188	3.150	0
N.C. districte	990	80	106	124	195	163	290	32	0

cf: cavalls fiscals

Font: Cens de Vehiculs. Departament d'Estadística. Ajuntament de Barcelona

Potència fiscal dels turismes per districtes, 2003

Nombre de turismes



4.Potència fiscal dels turismes. Any 2003

4.2.Potència fiscal dels turismes per zones estadístiques

Zona estadística	TOTAL	menys de 8 cf	de 8 a 9,9 cf	de 9 a 9,9 cf	de 10 a 10,9 cf	de 11 a 12 cf	de 12,1 a 16 cf	més de 16 cf	no consta potència
BARCELONA	603.343	20.653	30.554	44.704	97.567	118.245	251.826	39.792	2
1. Barceloneta	3.874	145	258	376	737	811	1.403	144	0
2. Parc	5.782	273	418	589	1.093	1.033	2.069	307	0
3. Gòtic	6.476	244	403	634	885	961	3.008	341	0
4. Raval	8.331	428	645	878	1.524	1.590	2.904	362	0
5. Sant Antoni	12.719	427	663	937	2.035	2.525	5.260	872	0
6. Esquerra Eixample	39.990	1.537	2.003	2.893	6.231	7.178	16.609	3.538	1
7. Dreta Eixample	21.489	853	1.023	1.329	2.977	3.636	8.836	2.835	0
8. Estació Nord	11.049	380	497	801	1.785	2.132	4.690	764	0
9. Sagrada Família	17.728	663	913	1.342	2.855	3.485	7.463	1.007	0
10. Poble Sec	10.418	429	650	899	1.830	2.171	4.037	402	0
11. Montjuïc	686	31	50	65	116	117	269	38	0
12. Zona Franca - Port	15.198	298	572	776	1.828	2.699	7.745	1.280	0
13. Font de la Guatlla	8.491	139	197	318	709	1.045	4.907	1.176	0
14. Bordeta - Hostafrancs	7.374	165	308	468	983	1.471	3.678	301	0
15. Sants	26.279	840	1.389	1.927	4.475	5.475	10.884	1.289	0
16. Les Corts	29.969	954	1.389	2.050	4.640	5.418	12.975	2.543	0
17. Pedralbes	8.728	280	365	460	1.288	1.327	3.368	1.640	0
18. Sant Gervasi	52.802	2.253	2.756	3.274	8.108	8.819	20.453	7.138	1
19. Sarrià	17.425	693	898	1.124	2.880	2.867	6.779	2.184	0
20. Vallvidrera - Les Planes	1.457	48	77	118	251	242	583	138	0
21. Gràcia	30.335	1.474	1.770	2.392	5.423	5.954	11.579	1.743	0
22. Vallcarca	12.781	452	669	1.076	2.115	2.489	5.295	685	0
23. Guinardó	24.977	870	1.287	1.999	4.265	5.203	10.247	1.106	0
24. Horta	26.946	850	1.366	2.130	4.613	5.613	11.446	928	0
25. Vall d'Hebron	11.433	303	558	973	1.962	2.475	4.783	379	0
26. Vilapicina - Turó Peira	23.138	627	1.075	1.824	4.142	5.154	9.588	728	0
27. Roquetes - Verdum	30.939	791	1.472	2.493	5.335	6.690	13.361	797	0
28. C. Meridiana - Vallbona	4.743	132	264	415	851	1.061	1.935	85	0
29. Sagrera	19.390	527	862	1.434	3.148	4.248	8.463	708	0
30. Congrés	4.756	184	266	375	854	1.067	1.860	150	0
31. Sant Andreu	17.748	448	739	1.290	2.891	4.026	7.734	620	0
32. Bon Pastor	4.951	111	207	361	744	1.084	2.188	256	0
33. Trinitat Vella	2.929	78	136	235	495	647	1.263	75	0
34. Fort Pius	4.401	122	188	277	680	921	1.968	245	0
35. Poblenou	20.419	595	1.001	1.454	3.157	4.178	8.903	1.131	0
36. Barris Besòs	8.626	247	450	741	1.527	1.950	3.465	246	0
37. Clot	21.612	684	1.022	1.646	3.462	4.690	9.235	873	0
38. Verneda	22.355	617	1.100	1.719	3.744	5.045	9.484	646	0
N.C. Zona Estadística	4.599	461	648	612	929	748	1.109	92	0

cf: cavalls fiscals

Font: Cens de Vehicles. Departament d'Estadística. Ajuntament de Barcelona

Cubicatge de les motos

5.Cubicatge de les motos. Any 2003

5.1.Cubicatge de les motos per districtes

Districte	TOTAL	fins a				més de 750 cc	no consta cubicatge
		125 cc	de 126 a 250 cc	de 251 a 500 cc	de 501 a 750 cc		
BARCELONA	144.584	75.571	35.264	12.287	15.406	6.052	4
1. Ciutat Vella	7.308	3.704	1.842	622	744	394	2
2. Eixample	27.776	14.585	6.824	2.383	2.761	1.223	0
3. Sants-Montjuïc	12.017	5.755	3.178	1.054	1.506	524	0
4. Les Corts	11.266	6.355	2.551	879	1.012	468	1
5. Sarrià-St Gervasi	30.578	18.381	6.479	2.277	2.384	1.057	0
6. Gràcia	13.399	7.010	3.416	1.111	1.331	531	0
7. Horta-Guinardó	14.075	6.910	3.626	1.196	1.776	567	0
8. Nou Barris	7.652	3.442	1.977	788	1.097	348	0
9. Sant Andreu	7.858	3.586	2.080	755	1.096	341	0
10. Sant Martí	12.457	5.741	3.242	1.201	1.678	595	0
N.C. districte	198	102	49	21	21	4	1

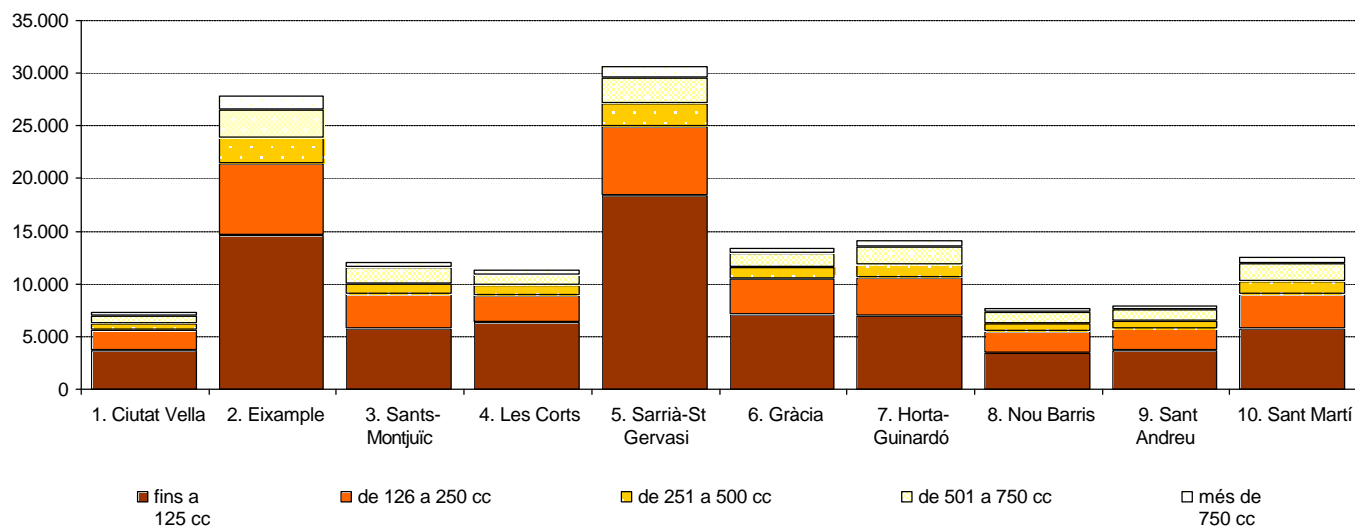
cc: centímetres cúbics

Nota: no hi estan inclosos els ciclomotors

Font: Cens de Vehicles. Departament d'Estadística. Ajuntament de Barcelona

Cubicatge de les motos per districtes, 2003

Nombre de motos



5.Cubicatge de les motos. Any 2002

5.2.Cubicatge de les motos per zones estadístiques

Zona estadística	TOTAL	fins a 125 cc	de 126 a 250 cc	de 251 a 500 cc	de 501 a 750 cc	més de 750 cc	no consta cubicatge
BARCELONA	144.584	75.571	35.264	12.287	15.406	6.052	4
1. Barceloneta	795	397	192	75	90	41	0
2. Parc	1.621	779	435	164	177	66	0
3. Gòtic	2.796	1.544	615	194	242	200	1
4. Raval	1.992	933	565	178	228	87	1
5. Sant Antoni	3.334	1.654	874	308	337	161	0
6. Esquerra Eixample	11.338	6.135	2.681	922	1.121	479	0
7. Dreta Eixample	6.247	3.327	1.544	505	576	295	0
8. Estació Nord	2.629	1.344	675	258	251	101	0
9. Sagrada Família	4.210	2.119	1.047	386	473	185	0
10. Poble Sec	2.479	1.169	689	219	296	106	0
11. Montjuïc	140	44	63	14	17	2	0
12. Zona Franca - Port	1.630	767	420	146	224	73	0
13. Font de la Guatlla	795	364	238	53	107	33	0
14. Bordeta - Hostafrancs	1.207	556	316	109	175	51	0
15. Sants	5.650	2.805	1.413	500	679	253	0
16. Les Corts	7.966	4.363	1.885	619	773	325	1
	3.210	1.946	637	253	234	140	0
18. Sant Gervasi	22.353	13.492	4.732	1.663	1.726	740	0
19. Sarrià	7.676	4.622	1.613	560	594	287	0
20. Vallvidrera - Les Planes	412	179	111	36	60	26	0
21. Gràcia	9.316	4.795	2.429	777	948	367	0
22. Vallcarca	4.039	2.193	979	329	375	163	0
23. Guinardó	6.281	3.098	1.633	533	757	260	0
24. Horta	5.698	2.803	1.433	495	748	219	0
25. Vall d'Hebron	2.035	980	542	158	268	87	0
26. Vilapicina - Turó Peira	3.538	1.642	933	320	487	156	0
27. Roquetes - Verdum	3.603	1.596	897	401	540	169	0
28. C. Meridiana - Vallbona	412	159	117	50	64	22	0
29. Sagrera	3.443	1.571	917	346	463	146	0
30. Congrés	939	451	252	84	121	31	0
31. Sant Andreu	2.722	1.276	694	244	386	122	0
32. Bon Pastor	369	147	89	41	66	26	0
33. Trinitat Vella	317	120	98	28	55	16	0
34. Fort Pius	907	434	228	84	107	54	0
35. Poble Nou	3.219	1.509	852	297	406	155	0
36. Barris Besòs	798	348	207	94	123	26	0
37. Clot	4.327	2.020	1.135	407	552	213	0
38. Verneda	3.133	1.392	799	312	484	146	0
		0	0	0	0	0	0
N.C. Zona Estadística	1.008	498	285	125	76	23	1

cc: centímetres cúbics

Nota: no hi estan inclosos els ciclomotors

Font: Cens de Vehicles. Departament d'Estadística. Ajuntament de Barcelona

Matriculacions de la ciutat

6. Matriculacions de la ciutat

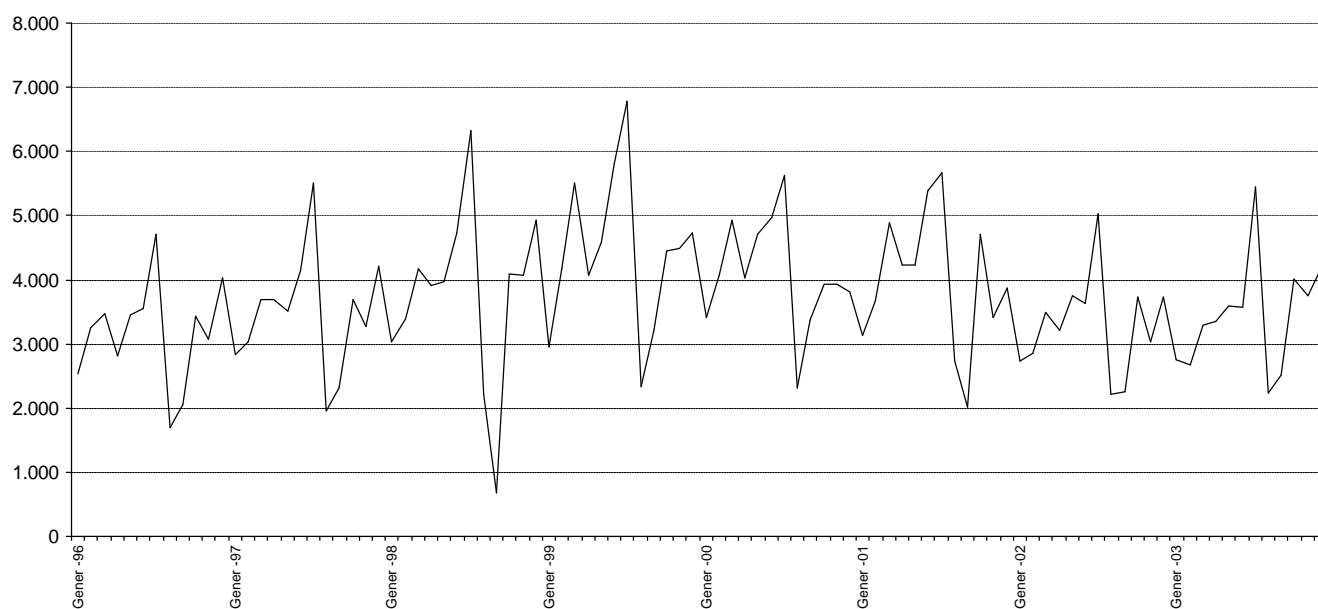
6.1. Matriculacions de turismes per mesos, 1996-2003

Matriculacions de turismes	1996	1997	1998	1999	2000	2001	2002 (1)	2003 (1)
Total	38.046	41.878	45.567	53.091	49.072	47.966	39.631	41.347
Gener	2.530	2.842	3.040	2.943	3.413	3.137	2.738	2.751
Febrer	3.245	3.027	3.397	4.168	4.066	3.662	2.850	2.681
Març	3.474	3.690	4.179	5.503	4.928	4.881	3.489	3.286
Abril	2.803	3.700	3.919	4.067	4.023	4.237	3.207	3.347
Maig	3.453	3.520	3.980	4.591	4.710	4.220	3.743	3.598
Juny	3.551	4.141	4.724	5.802	4.966	5.395	3.630	3.573
Juliol	4.699	5.512	6.330	6.779	5.617	5.673	5.018	5.443
Agost	1.688	1.958	2.214	2.343	2.323	2.739	2.223	2.240
Setembre	2.058	2.322	683	3.221	3.365	2.016	2.249	2.513
Octubre	3.438	3.696	4.098	4.456	3.924	4.711	3.723	4.001
Novembre	3.073	3.263	4.076	4.482	3.929	3.419	3.035	3.748
Desembre	4.034	4.207	4.927	4.736	3.808	3.876	3.726	4.166

(1) Pels l'anys 2002 i 2003, no hi ha dades de rematriculacions de turismes.
Font: Cens de Vehicles. Departament d'Estadística. Ajuntament de Barcelona

Matriculacions de turismes per mesos, 1996-2003

Nombre de turismes matriculats



6. Matriculacions de la ciutat

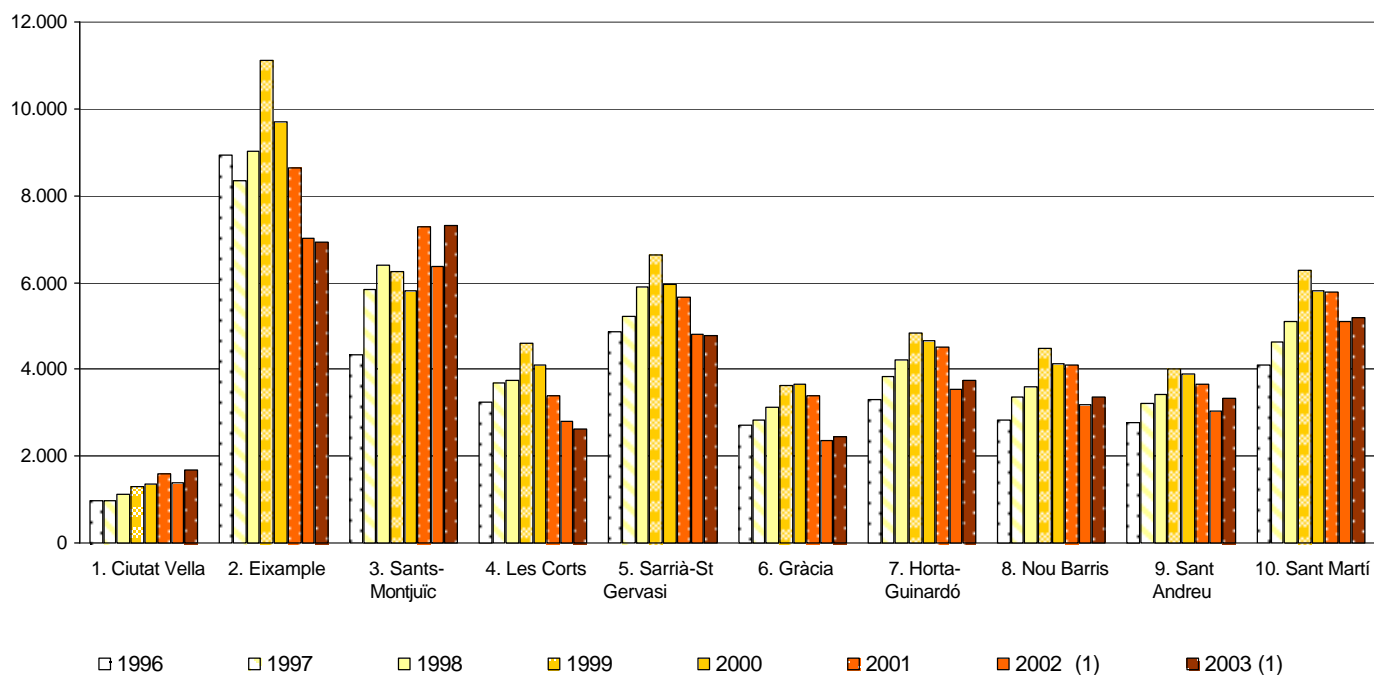
6.2. Matriculacions de turismes per districtes, 1996-2003

Districtes	1996	1997	1998	1999	2000	2001	2002 (1)	2003 (1)
BARCELONA	38.046	41.878	45.567	53.091	49.072	47.966	39.631	41.347
1. Ciutat Vella	968	968	1.109	1.288	1.347	1.582	1.378	1.678
2. Eixample	8.919	8.350	9.019	11.114	9.714	8.651	7.031	6.919
3. Sants-Montjuïc	4.328	5.834	6.389	6.238	5.805	7.292	6.366	7.317
4. Les Corts	3.237	3.697	3.754	4.588	4.085	3.379	2.799	2.613
5. Sarrià-St Gervasi	4.866	5.208	5.888	6.631	5.960	5.648	4.816	4.780
6. Gràcia	2.722	2.819	3.114	3.629	3.656	3.379	2.355	2.439
7. Horta-Guinardó	3.291	3.824	4.212	4.824	4.661	4.498	3.549	3.739
8. Nou Barris	2.819	3.350	3.583	4.491	4.116	4.104	3.177	3.352
9. Sant Andreu	2.780	3.210	3.411	4.005	3.887	3.664	3.050	3.317
10. Sant Martí	4.113	4.618	5.088	6.279	5.812	5.766	5.109	5.193
N.C. districte	3	0	0	4	29	3	1	0

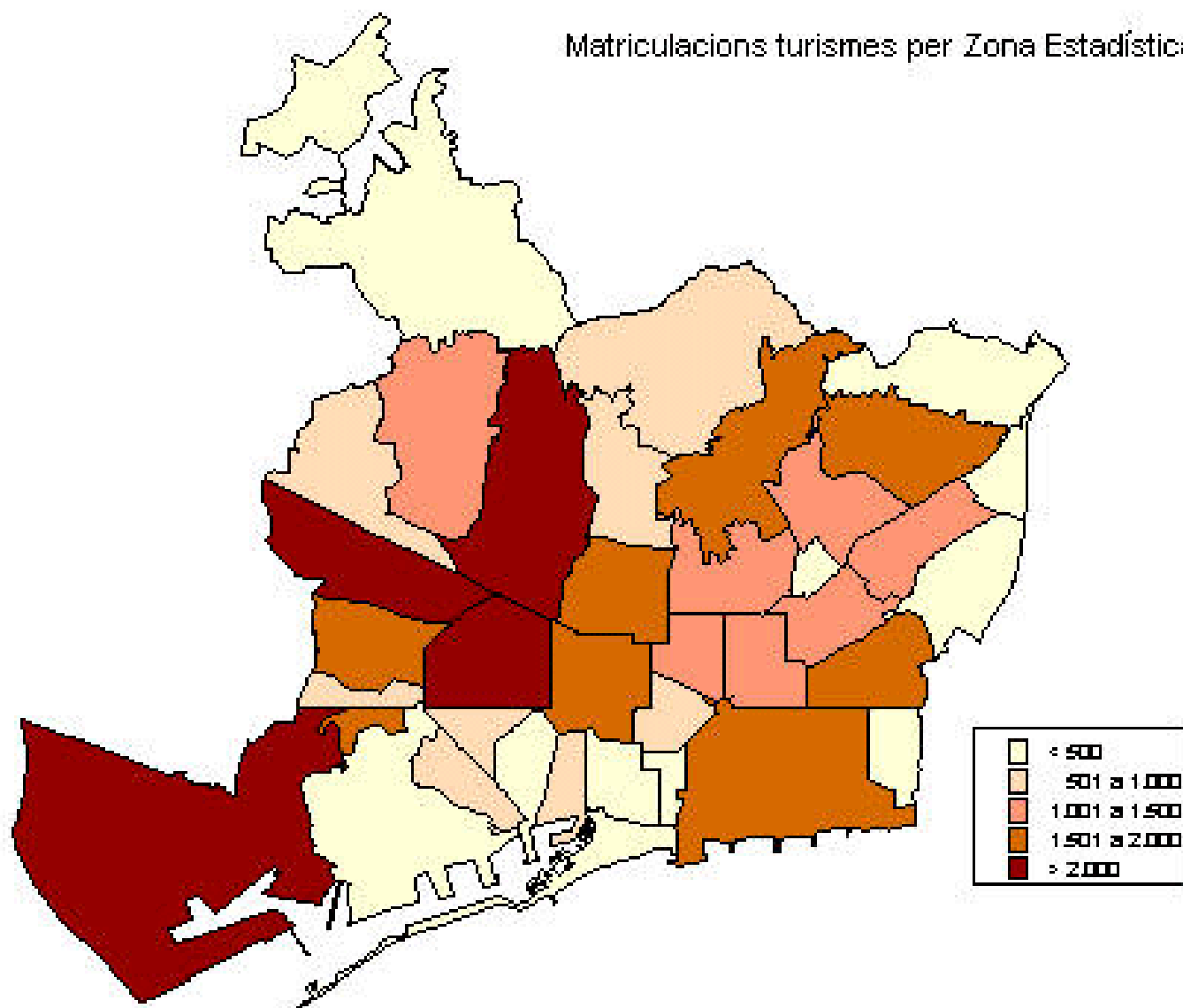
(1) Pels l'anys 2002 i 2003, no hi ha dades de rematriculacions de turismes.

Font: Cens de Vehicles. Departament d'Estadística. Ajuntament de Barcelona

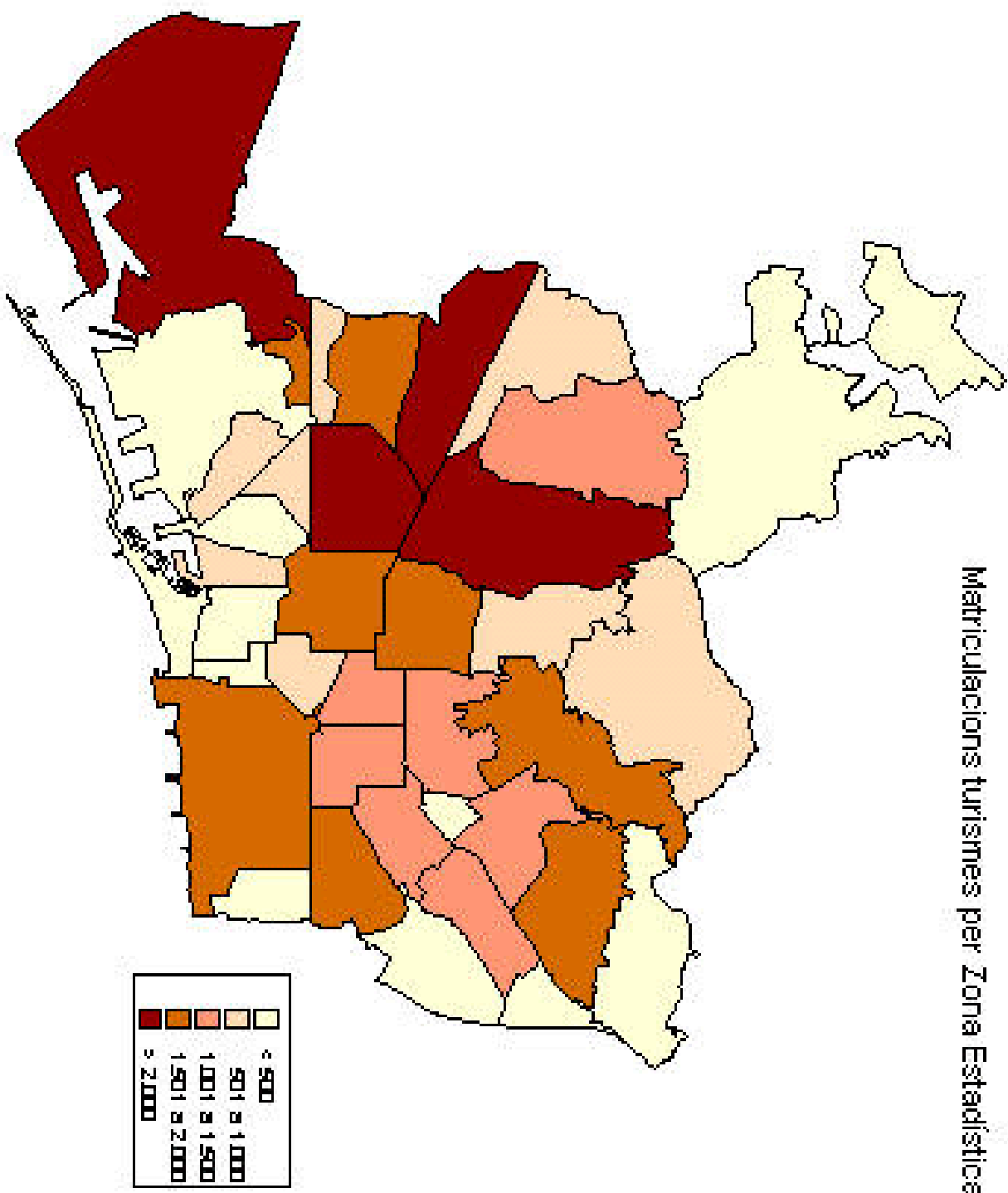
Matriculacions de turismes per districtes, 1996-2003



Matriculacions turismes per Zona Estadística



Matriculacions turismes per Zona Estadística



6. Matriculacions de la ciutat

6.3. Matriculacions de motos per mesos, 1996-2003

Matriculacions de motos	1996	1997	1998	1999	2000	2001	2002 (1)	2003 (1)
Total	4.809	6.472	7.861	8.686	8.640	7.826	7.129	8.279
Gener	406	383	542	593	566	522	520	583
Febrer	292	426	562	630	936	648	487	554
Març	296	434	712	790	828	710	616	675
Abril	406	575	620	696	558	610	589	581
Maig	436	503	759	763	718	620	649	751
Juny	456	558	760	889	790	885	652	727
Juliol	590	724	1.018	1.038	851	928	769	1.085
Agost	246	282	404	358	415	474	346	339
Setembre	394	619	89	806	729	438	566	660
Octubre	600	811	906	818	874	996	793	933
Novembre	383	649	760	689	696	542	693	717
Desembre	304	508	729	616	679	453	449	674

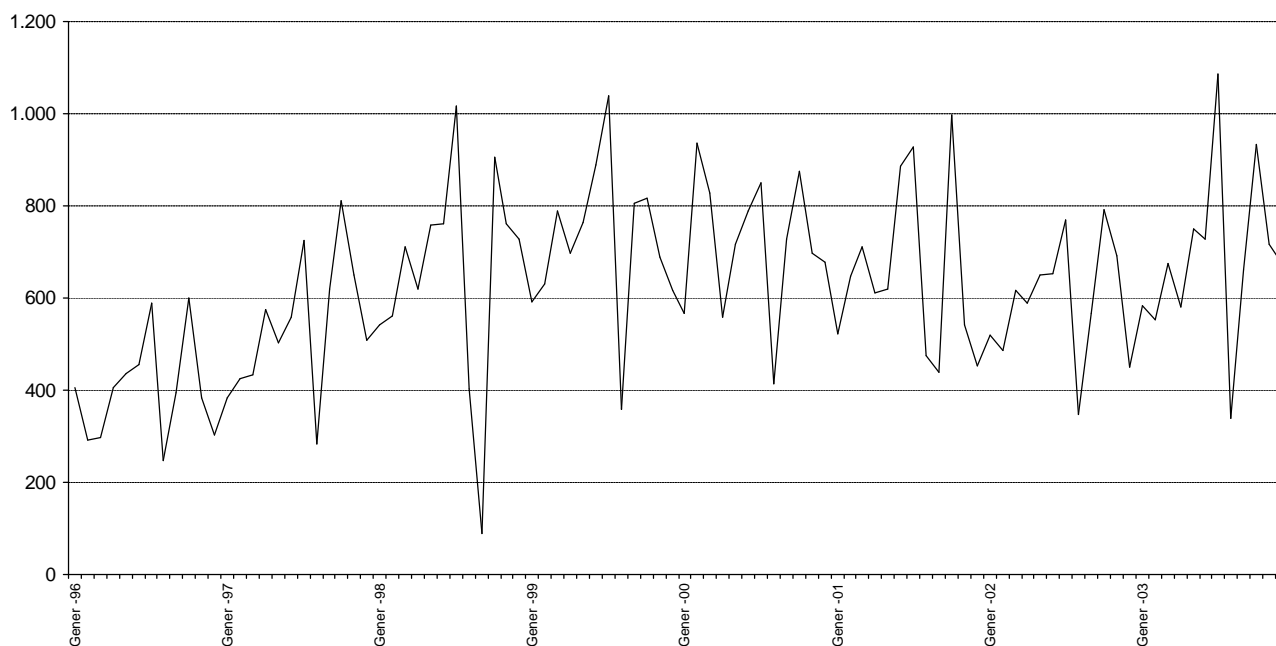
(1) Pels l'anys 2002 i 2003, no hi ha dades de rematriculacions de motos

Nota: no hi estan inclosos els ciclomotors

Font: Cens de Vehicles. Departament d'Estadística. Ajuntament de Barcelona

Matriculacions de motos per mesos, 1996-2003

Nombre de motos matriculades



6. Matriculacions de la ciutat

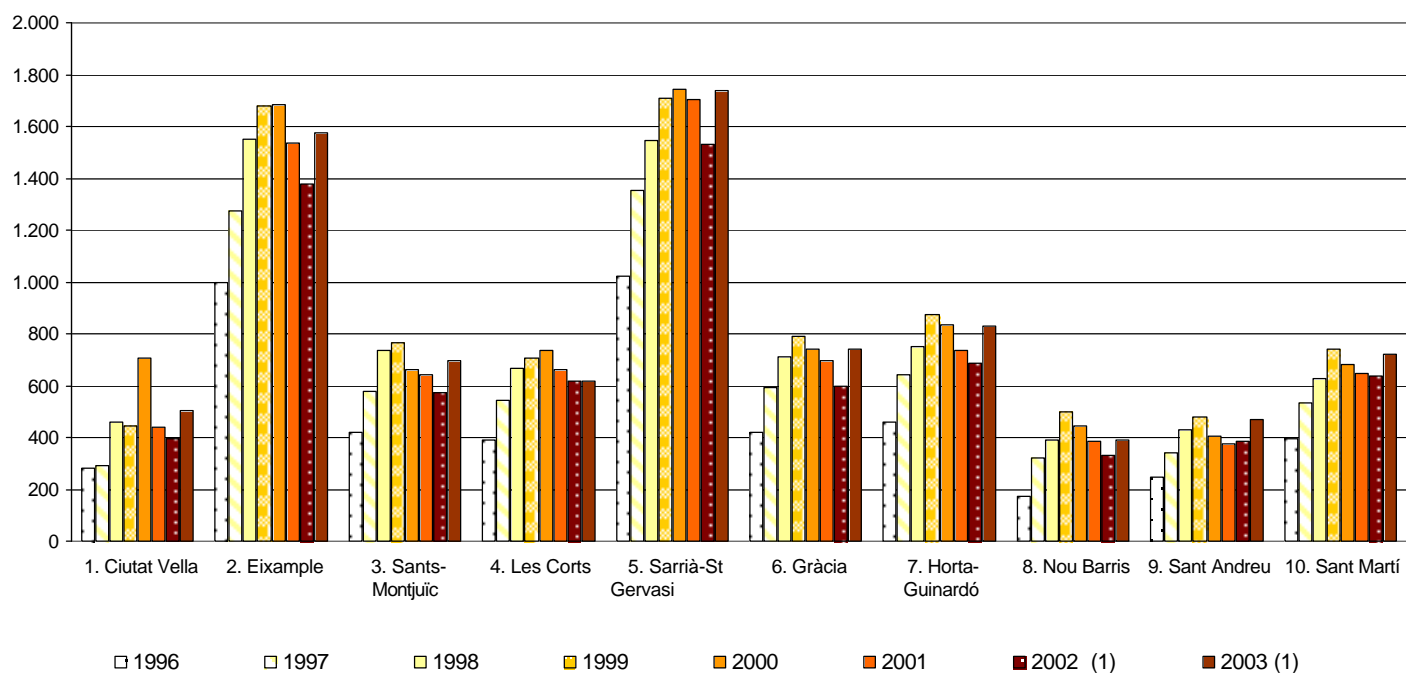
6.4. Matriculacions de motos per districtes, 1996-2003

<i>Districtes</i>	1996	1997	1998	1999	2000	2001	2002 (1)	2003 (1)
BARCELONA	4.809	6.472	7.861	8.686	8.640	7.826	7.129	8.279
1. Ciutat Vella	281	292	457	444	708	438	397	502
2. Eixample	998	1.272	1.552	1.678	1.683	1.536	1.380	1.576
3. Sants-Montjuïc	421	580	735	765	662	643	572	695
4. Les Corts	389	543	666	706	736	660	619	618
5. Sarrià-St Gervasi	1.022	1.352	1.546	1.708	1.741	1.705	1.529	1.740
6. Gràcia	421	592	709	791	742	698	596	741
7. Horta-Guinardó	458	641	753	873	834	737	684	830
8. Nou Barris	174	323	388	498	445	386	330	388
9. Sant Andreu	248	342	429	480	407	373	383	467
10. Sant Martí	397	535	626	743	680	649	639	722
N.C. districte	0	0	0	0	2	1	0	0

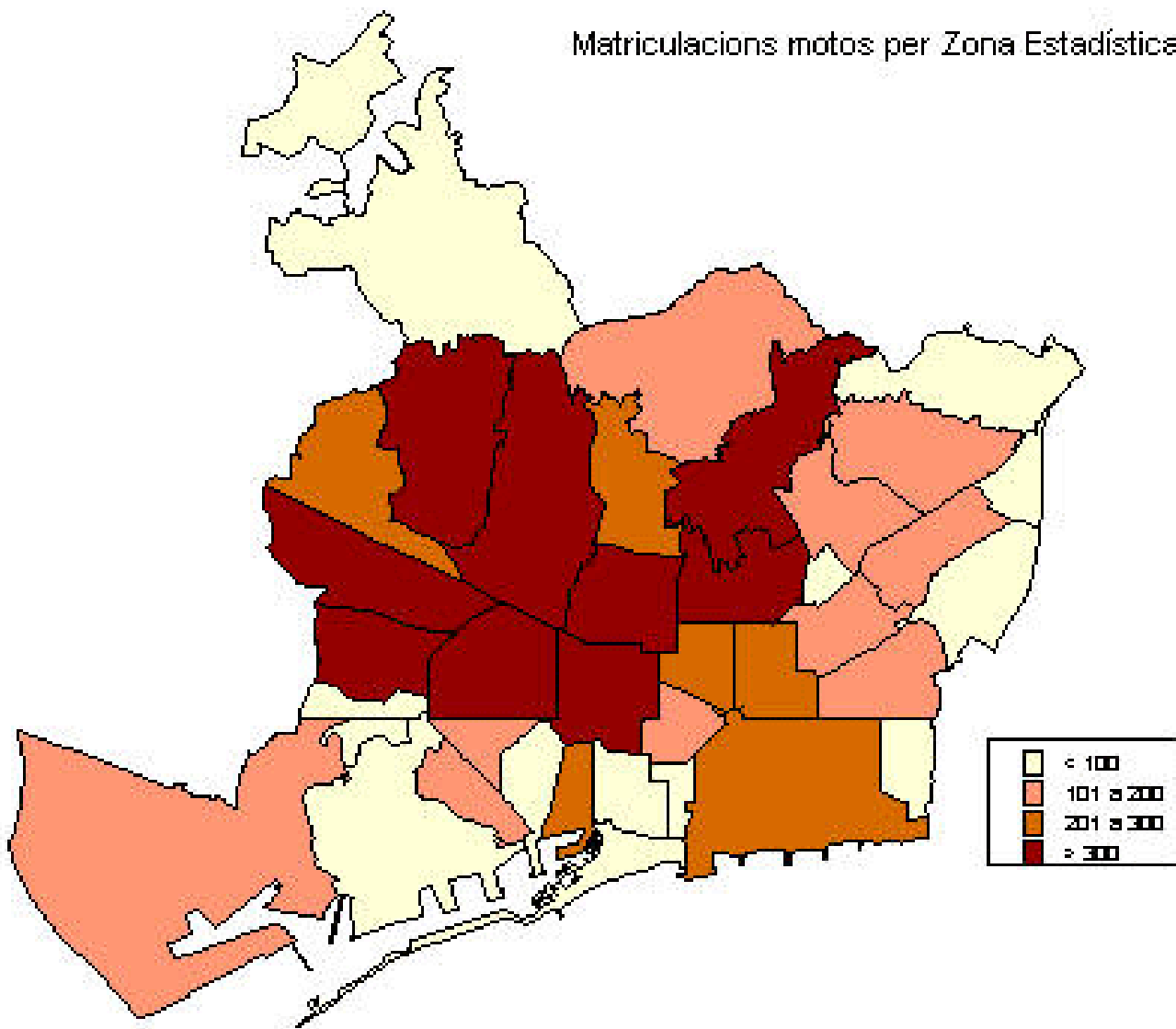
(1) Pels l'anys 2002 i 2003, no hi ha dades de rematriculacions de motos

Font: Cens de Vehicles. Departament d'Estadística. Ajuntament de Barcelona

Matriculacions de motos per districtes, 1996-2003



Matriculacions motos per Zona Estadística



Principals marques

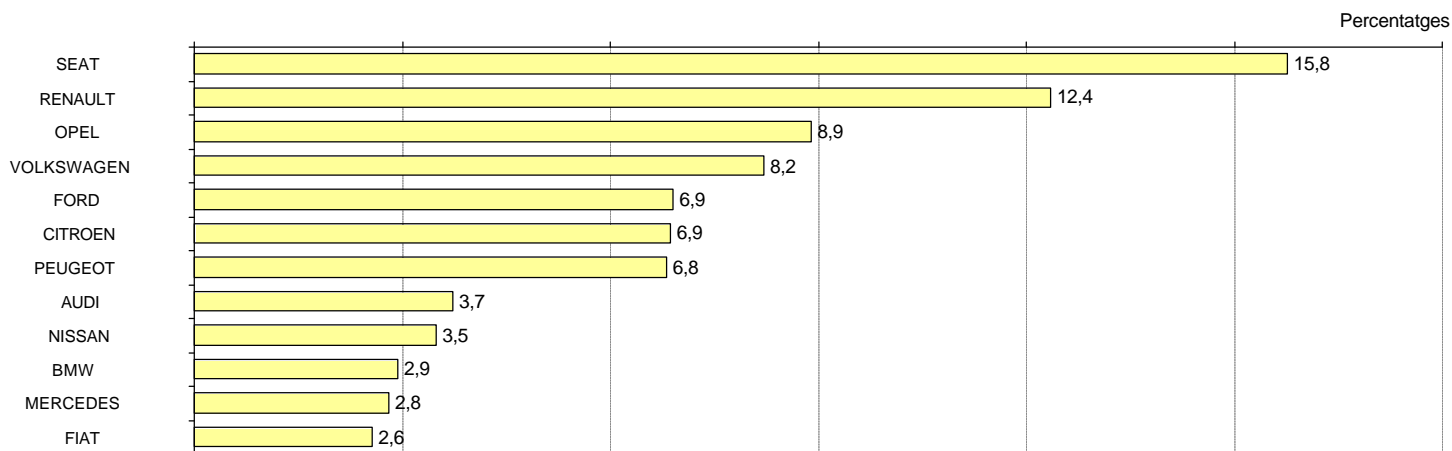
7. Principals marques. Any 2003

7.1. Rànquing de marques de turismes

Marca > 1000 turismes	Nombre	%
Total	603.343	100,0
SEAT	95.169	15,8
RENAULT	74.572	12,4
OPEL	53.713	8,9
VOLKSWAGEN	49.604	8,2
FORD	41.667	6,9
CITROEN	41.433	6,9
PEUGEOT	41.068	6,8
AUDI	22.468	3,7
NISSAN	21.043	3,5
BMW	17.716	2,9
MERCEDES	16.965	2,8
FIAT	15.433	2,6
HONDA	9.557	1,6
VOLVO	8.874	1,5
TOYOTA	7.450	1,2
HYUNDAI	7.357	1,2
ROVER	6.451	1,1
DAEWOO	4.674	0,8
SUZUKI	4.585	0,8
ALFA ROMEO	4.477	0,7
SAAB	4.073	0,7
CHRYSLER	3.930	0,7
SKODA	3.596	0,6
MITSUBISHI	3.129	0,5
LANCIA	2.772	0,5
MAZDA	2.315	0,4
SIMCA	2.128	0,4
MORRIS	1.757	0,3
TALBOT	1.618	0,3
JEEP	1.468	0,2
LAND ROVER	1.345	0,2
PORSCHE	1.329	0,2
JAGUAR	1.278	0,2
LADA	1.268	0,2
KIA	1.116	0,2
Resta de marques	25.945	4,3

Font: Cens de Vehicles. Departament d'Estadística. Ajuntament de Barcelona

Rànquing de les principals marques de turismes del parc de Barcelona, 2003



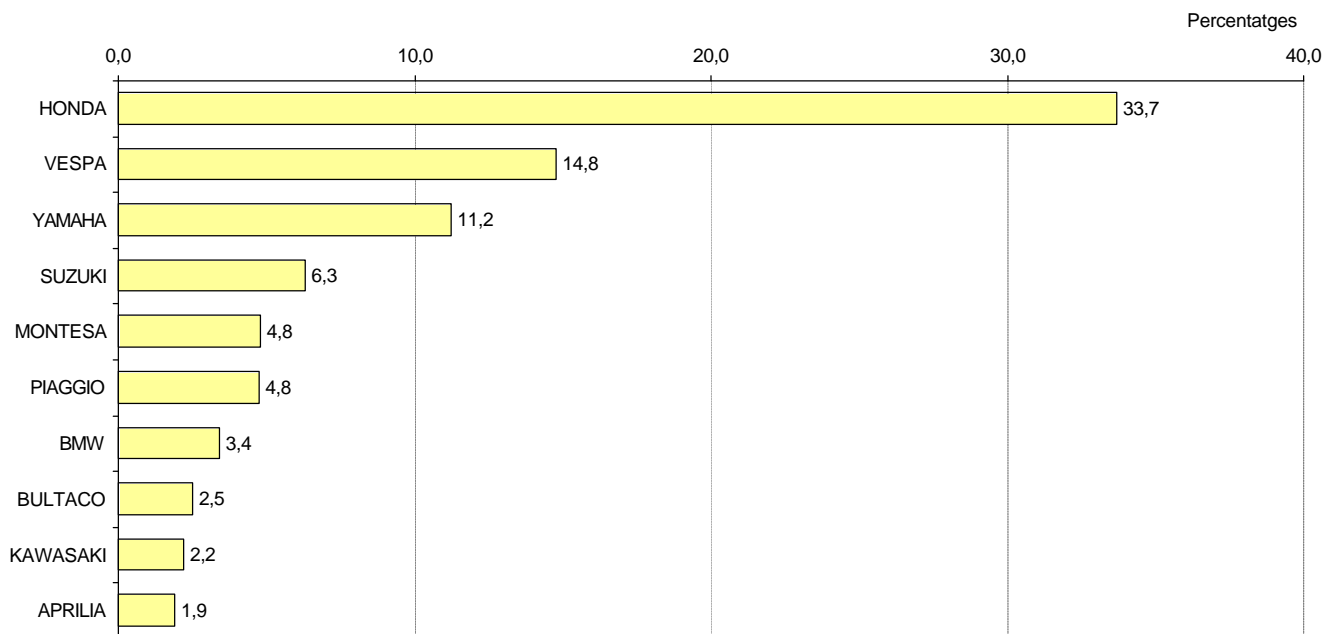
7. Principals marques. Any 2003

7.2. Rànquing de marques de motos

<i>Marca > 300 motos</i>	<i>Nombre</i>	<i>%</i>
Total	144.584	100,0
HONDA	48.697	33,7
VESPA	21.367	14,8
YAMAHA	16.247	11,2
SUZUKI	9.149	6,3
MONTESA	6.954	4,8
PIAGGIO	6.887	4,8
BMW	4.945	3,4
BULTACO	3.604	2,5
KAWASAKI	3.204	2,2
APRILIA	2.759	1,9
PEUGEOT	2.549	1,8
DAELIM	1.578	1,1
DUCATI	1.316	0,9
OSSA	1.247	0,9
DERBI	998	0,7
LAMBRETTA	905	0,6
HARLEY	770	0,5
CAGIVA	716	0,5
SANGLAS	695	0,5
GAS-GAS	483	0,3
MORINI	463	0,3
BENELLI	391	0,3
GUZZI	349	0,2
GILERA	348	0,2
Resta de marques	7.963	5,5

Font: Cens de Vehicles. Departament d'Estadística. Ajuntament de Barcelona

Rànquing de les principals marques de motos del parc de Barcelona, 2003



Recull d'altres àmbits territoria

8.Recoll evolutiu d'altres àmbits territorials.

8.1. El parc de vehicles. 1997-2003

Àmbits territorials	1997	1998	1999	2000	2001	2002	2003
Barcelona ciutat	834.881	841.452	851.095	854.416	848.601	843.432	841.679
Barcelonès	1.149.201	1.179.780	1.252.712	1.208.569	1.218.260	1.259.275	1.208.237
Entitat metropolitana del medi ambient	1.577.178	1.632.919	1.620.899	1.647.824	1.725.719		
Regió Metropolitana	2.381.530	2.484.475	2.585.400	2.638.364	2.695.837	2.740.636	2.697.142
Província de Barcelona	2.627.551	2.744.605	2.860.877	2.929.582	3.008.205	3.073.301	3.049.576
Catalunya	3.569.280	3.730.449	3.895.304	3.997.421	4.117.786	4.219.508	4.220.206
Espanya	20.286.408	21.306.493	22.411.194	23.284.215	24.249.871		

Nota: no hi estan inclosos els ciclomotors

Departament d'Estadística. Ajuntament de Barcelona

Fonts: Les dades de Barcelona ciutat per tots els anys són del Cens de Vehicles, Departament d'Estadística. Ajuntament de Barcelona.

Per la resta d'àmbits:

Pel 1997: Estadística Municipal i Comarcal 98 de l'Idescat, referenciant Dep.Política Territorial

Anuari Estadístic de Catalunya, 1999, referenciant Direcció General de Tràfic: Anuario Estadístico General

Per 1998: Web de l'Idescat, referenciant com a font l'Institut Català per al Desenvolupament del Transport

Direcció General de Tràfic. Anuario Estadístico. 1998 i 1999

Per 1999: Anuari Estadístic del Departament de Política Territorial i Obres Públiques 1999. Generalitat de Catalunya

Direcció General de Tràfic. Anuario Estadístico. 1999

Per l'any 2000 i 2001, web de l'Institut Nacional d'Estadística i també Anuario Estadístico de la Direcció General de Tràfic.

Per l'any 2002 i 2003, web del Dep. de Política Territorial i també Anuario Estadístico de la Direcció General de Tràfic.

8.2. Els turismes. 1997-2003

Àmbits territorials	1997	1998	1999	2000	2001	2002	2003
Barcelona ciutat	625.406	625.570	625.024	621.003	611.807	605.742	603.343
Barcelonès	837.457	856.520	906.241	867.810	871.839		
Entitat metropolitana del medi ambient	1.158.904	1.184.247	1.208.434	1.219.041	1.251.641		
Regió Metropolitana	1.740.170	1.816.914	1.883.320	1.916.059	1.953.931		
Província de Barcelona	1.910.660	1.995.295	2.075.125	2.119.416	2.172.772		
Catalunya	2.556.864	2.671.001	2.785.299	2.850.226	2.931.361	2.998.798	2.984.676
Espanya	15.297.366	16.050.057	16.847.397	17.449.235	18.150.880		

Departament d'Estadística. Ajuntament de Barcelona

Fonts: Les dades de Barcelona ciutat, Departament d'Estadística. Ajuntament de Barcelona, per tots els anys.

Per la resta d'àmbits, elaboració pròpia a partir de les següents fonts=

Pel 1997: Estadística Municipal i Comarcal 98 de l'Idescat, referenciant Dep. Política Territorial

Anuari Estadístic de Catalunya, 1999, referenciant Direcció General de Tràfic: Anuario Estadístico General

Direcció General de Tràfic. Anuario Estadístico. 1997

Per 1998: Web de l'Idescat, referenciant com a font l'Institut Català per al Desenvolupament del Transport

Direcció General de Tràfic. Anuario Estadístico. 1998 i 1999

Per 1999: Anuari Estadístic del Departament de Política Territorial i Obres Públiques 1999. Generalitat de Catalunya

Direcció General de Tràfic. Anuario Estadístico. 1999

Per l'any 2000 i 2001, web de l'Institut Nacional d'Estadística i també Anuario Estadístico de la Direcció General de Tràfic.

Per l'any 2002 i 2003, web del Dep. de Política Territorial i també Anuario Estadístico de la Direcció General de Tràfic.

8.Recoll evolutiu d'altres àmbits territorials.

8.3. La població resident. 1998-2003

<i>Àmbits territorials</i>	<i>1998</i>	<i>1999</i>	<i>2000</i>	<i>2001</i>	<i>2002</i>	<i>2003</i>
Barcelona ciutat	1.505.581	1.503.451	1.496.266	1.505.325	1.527.190	1.582.738
Barcelonès	2.117.496	2.114.697	2.096.571	2.105.302	2.130.092	
Entitat metropolitana del medi ambient	2.901.971	2.908.789	2.903.802	2.927.721	2.972.870	3.056.505
Regió Metropolitana	4.264.039	4.301.947	4.328.447	4.390.413	4.482.623	4.618.257
Província de Barcelona	4.666.271	4.706.325	4.736.277	4.804.606	4.906.117	5.052.666
Catalunya	6.147.610	6.207.533	6.261.999	6.361.365	6.506.440	6.704.146
Espanya	39.852.651	40.202.160	40.499.791	41.116.842	41.837.894	42.717.064

Departament d'Estadística. Ajuntament de Barcelona

Font: Instituto Nacional de Estadística. Població a 1 de gener de cada any.

Mapes Guia