



Darrers números de la Col.lecció Informes Estadístics:

- 01 La població estrangera a Barcelona. Gener 2005
- 02 Dades bàsiques del món laboral a Barcelona. 2004
- 03 Cens de vehicles de la ciutat de Barcelona. 2004
- 04 Les activitats econòmiques a Barcelona. 2004
- 05 El moviment demogràfic de Barcelona. 2004
- 06 La població estrangera a Barcelona. Gener 2006
- 07 Cens de vehicles de la ciutat de Barcelona. 2005
- 08 El moviment demogràfic de Barcelona. 2005
- 09 Les activitats econòmiques a Barcelona. 2005
- 10 La població estrangera a Barcelona. Gener 2007
- 11 Dades bàsiques del món laboral a Barcelona. 2006
- 12 Cens de vehicles de la ciutat de Barcelona. 2006
- 13 El moviment demogràfic de Barcelona. 2006
- 14 Característiques de la població de Barcelona segons el Padró Municipal. Juny 2007
- 15 La població estrangera a Barcelona. Gener 2008
- 16 Dades bàsiques del món laboral a Barcelona. 2007
- 17 Cens de vehicles de la ciutat de Barcelona. 2007
- 18 El moviment demogràfic de Barcelona. 2007
- 19 Característiques de les llars de Barcelona segons el Padró Municipal. Juny 2007
- 20 Característiques de la població de Barcelona segons el Padró Municipal. Juny 2008
- 21 La població estrangera a Barcelona. Gener 2009
- 22 Dades bàsiques del món laboral a Barcelona. 2008
- 23 Característiques de les llars de Barcelona segons el Padró Municipal. Juny 2008
- 24 Cens de vehicles de la ciutat de Barcelona. 2008
- 25 El moviment demogràfic de Barcelona. 2008
- 26 Característiques de la població de Barcelona segons el Padró Municipal. Juny 2009
- 27 La població estrangera a Barcelona. Gener 2010
- 28 Característiques de les llars de Barcelona segons el Padró Municipal. Juny 2009
- 29 Dades bàsiques del món laboral a Barcelona. 2009
- 30 Cens de vehicles de la ciutat de Barcelona. 2009
- 31 El moviment demogràfic de Barcelona. 2009
- 32 Característiques de la població de Barcelona segons el Padró Municipal. Juny 2010
- 33 Característiques de les llars de Barcelona segons el Padró Municipal. Juny 2010
- 34 La població estrangera a Barcelona. Gener 2011
- 35 Dades bàsiques del món laboral a Barcelona. 2010
- 36 Cens de vehicles de la ciutat de Barcelona. 2010
- 37 El moviment demogràfic de Barcelona. 2010
- 38 Característiques de les llars de Barcelona segons el Padró Municipal. Juny 2011
- 39 Característiques de la població de Barcelona segons el Padró Municipal. Juny 2011
- 40 La població estrangera a Barcelona. Gener 2012
- 41 Dades bàsiques del món laboral a Barcelona. 2011

Autor: Departament d'Estadística  
Direcció: Cristina Càrcel

Equip de treball: Carme Pujol  
Ramon Ma. Canals  
Ana Cardona  
Rosa García  
Sara Plaza  
Ricardo Rocha  
Pura Tomàs

Dipòsit legal: B-35.397-2007  
ISSN de la col.lecció 1888-0142  
ISSN del títol 1888-0177

## PRESENTACIÓ

El Departament d'Estadística presenta les dades i indicadors del Cens de Vehicles de la ciutat de Barcelona de l'any 2011 que s'elabora a partir de les informacions de l'Impost sobre Vehicles de Tracció Mecànica (IVTM) conegut com Impost de Circulació. Aquest impost el paguen els titulars dels vehicles per circular per les vies públiques. Les xifres es basen en els vehicles dels contribuents en actiu que tinguin adreça fiscal a la ciutat de Barcelona. Les dades venen referenciades pel conjunt de la ciutat, els 10 districtes i els 73 barris.

El treball sintetitza les principals variables de l'any 2011, donant continuació a les edicions realitzades anualment. Com a novetat s'ha de dir que la versió d'aquest any incorpora dades de la nacionalitat del propietari del vehicle. Alguns dels trets més significatius són:

Aquest any és el quart any consecutiu que el parc veu reduït el seu estoc, tot i que el conjunt es manté estable al voltant del milió de vehicles (976.345). Baixen totes les tipologies principals: turismes, ciclomotors, furgonetes i camions, i només creix el nombre de motos i el grup altres vehicles.

Pel que fa a les dues característiques més il·lustratives de la fisonomia del parc com són l'antiguitat i la potència, veiem que l'antiguitat de l'estoc va decreixent progressivament i de forma natural de més antic a menys, però observant la sèrie evolutiva també es veu com, any a any, l'aportació de nous vehicles cada cop va sent més baixa. Pel que fa a la potència dels turismes es va mantenint la distribució d'efectius en els diferents trams de cavalls fiscals. Les motos són la única tipologia que segueix augmentant a pràcticament totes les cilindrades.

Si ens fixem en la propietat jurídica dels vehicles, tant els turismes com les motos i ciclomotors són bàsicament propietat de persones particulars, mentre que les tipologies de caire més professional (furgonetes, camions i altres tipus) estan repartides entre particulars i empreses o persones jurídiques.

Pel que fa a la nacionalitat dels propietaris dels vehicles, el 95% del parc és de titulars espanyols i només el 5% restant és propietat de persones estrangeres. Per tipologies, el tipus de vehicle que més posseeixen els estrangers és el ciclomotor, amb un 9%.

L'any 2011 ha estat l'any rècord de baixa matriculació dels darrers deu anys en les tres tipologies analitzades. Les altes de turismes han tingut un -24% de variació respecte l'any anterior, que ja havia estat dels més baixos. Les motos van caure un -13,6% i els ciclomotors un -41,9%.

Finalment destacar que les marques que encapçalen el rànking de turismes continuen sent Seat i Renault amb un 14% i 10% respectivament, i que Honda segueix liderant el rànking de motos amb el 38% del parc actual.

Les taules estadístiques es presenten seguint l'esquema següent:

Un primer grup de dades generals que permeten una visió evolutiva dels darrers cinc anys d'una banda, i també una visió comparativa amb altres ciutats i àmbits territorials.

A continuació s'obren els apartats de les quatre variables principals: la tipologia del parc, l'antiguitat, la potència fiscal dels turismes i la cilindrada de les motos.

Darrera d'aquests quatre grups venen nous apartats que amplien la informació dels propietaris dels vehicles distingint si és propietari físic o jurídic i distingint la seva nacionalitat, si és espanyola o estrangera. A continuació és donen les matriculacions de l'any dels turismes, motos i ciclomotors i darrera de les matriculacions venen les principals marques de turismes i de motos del Cens 2011.

El recull final és una sèrie evolutiva de dades publicades per altres organismes institucionals, referida a diferents delimitacions territorials sobre el parc de vehicles i sobre les matriculacions de turismes i motos.

Tant aquesta publicació com les anteriors edicions i les altres informacions de la base de dades es poden trobar al web del Departament: [www.bcn.cat/estadistica](http://www.bcn.cat/estadistica).

També es pot consultar al Centre de Documentació Estadística del Departament d'Estadística de l'Ajuntament de Barcelona, al carrer Llacuna 161, 3a planta.

## **1. Dades generals**

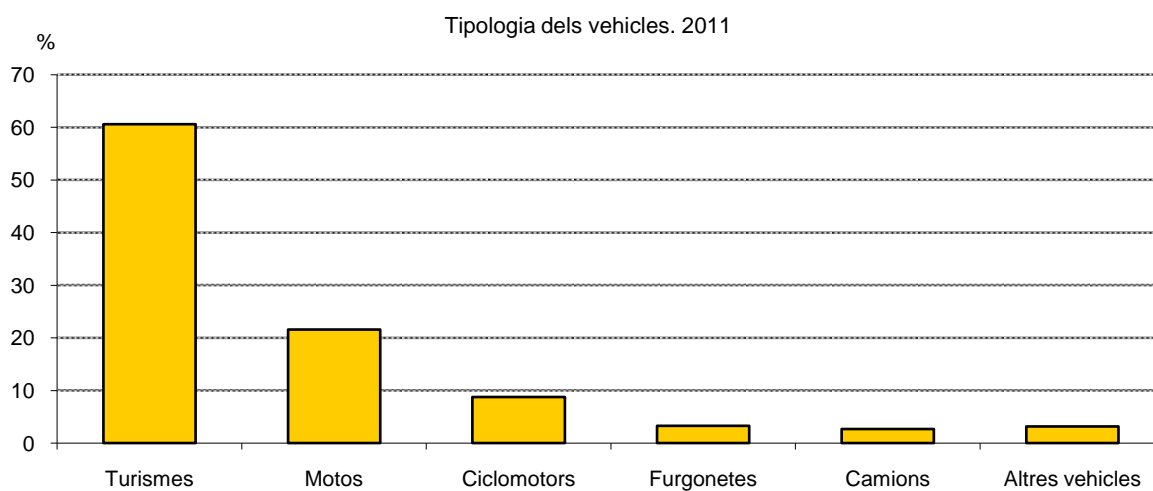


## 1.Dades generals

### 1.Tipologia dels vehicles. 2007-2011

Tipus	2007		2008		2009		2010		2011		% variació 2011-10
		%		%		%		%		%	
TOTAL	991.151	100,0	990.166	100,0	981.903	100,0	981.580	100,0	976.345	100,0	-0,5
Turismes	617.022	62,3	608.830	61,5	599.534	61,1	597.618	60,9	591.733	60,6	-1,0
Motos	184.888	18,7	193.902	19,6	199.407	20,3	205.705	21,0	210.328	21,5	2,2
Ciclomotors	93.783	9,5	93.382	9,4	90.934	9,3	88.391	9,0	85.405	8,7	-3,4
Furgonetes	42.234	4,3	38.968	3,9	36.175	3,7	33.451	3,4	31.831	3,3	-4,8
Camions	31.257	3,2	30.131	3,0	28.520	2,9	27.006	2,8	26.111	2,7	-3,3
Altres vehicles	21.967	2,2	24.953	2,5	27.333	2,8	29.409	3,0	30.937	3,2	5,2

Font: Cens de Vehicles. Departament d'Estadística. Ajuntament de Barcelona.



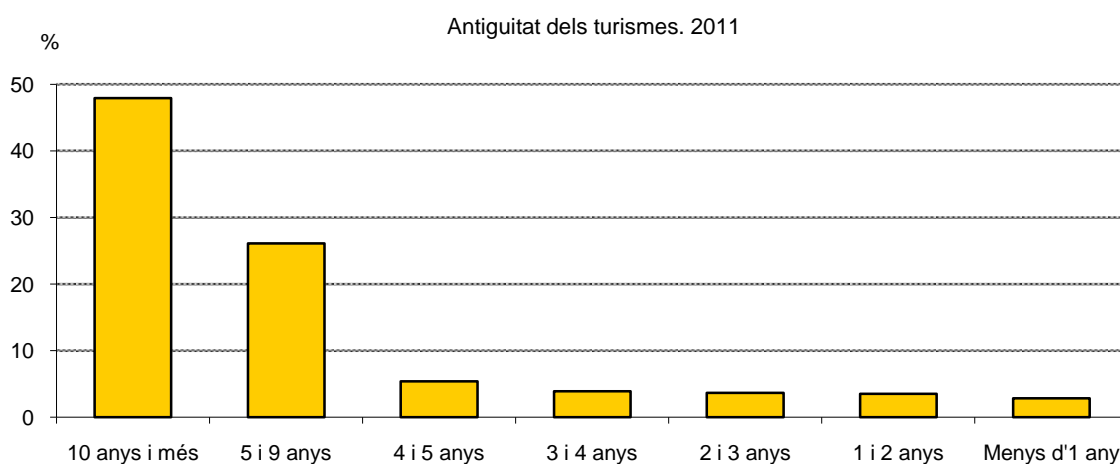
## 1.Dades generals

### 2.Antiguitat dels turismes. 2007-2011

Any matriculació	2007		2008		2009		2010		2011		% variació 2011-10
		%		%		%		%		%	
TOTAL	617.022	100,0	608.830	100,0	599.534	100,0	597.618	100,0	591.733	100,0	-1,0
Abans de 2001	337.698	54,7	313.994	51,6	288.326	48,1	266.920	44,7	249.541	42,2	-6,5
2001	39.895	6,5	38.360	6,3	37.169	6,2	35.774	6,0	34.161	5,8	-4,5
2002	31.103	5,0	29.622	4,9	28.618	4,8	27.527	4,6	26.423	4,5	-4,0
2003	34.481	5,6	32.742	5,4	31.277	5,2	30.018	5,0	28.951	4,9	-3,6
2004	38.260	6,2	36.144	5,9	34.972	5,8	33.680	5,6	32.382	5,5	-3,9
2005	39.234	6,4	37.091	6,1	36.125	6,0	34.837	5,8	33.652	5,7	-3,4
2006	37.866	6,1	35.896	5,9	35.106	5,9	34.286	5,7	33.136	5,6	-3,4
2007	36.986	6,0	34.659	5,7	33.702	5,6	32.771	5,5	31.801	5,4	-3,0
2008	-	-	25.136	4,1	24.285	4,1	23.639	4,0	23.005	3,9	-2,7
2009	-	-	-	-	22.223	3,7	21.827	3,7	21.500	3,6	-1,5
2010	-	-	-	-	-	-	22.354	3,7	20.633	3,5	-7,7
2011	-	-	-	-	-	-	-	-	16.771	2,8	-
No consta any	21.499	3,5	25.186	4,1	27.731	4,6	33.985	5,7	39.777	6,7	17,0

Nota: dins el grup de "No consta any" s'hi van incorporant els turismes que durant l'any han estat alta a Barcelona ciutat per transfer. En aquests casos no es pot saber la data de matriculació d'origen, i en conseqüència no es pot calcular la seva edat actual.

Font: Cens de Vehicles. Departament d'Estadística. Ajuntament de Barcelona.





## 1.Dades generals

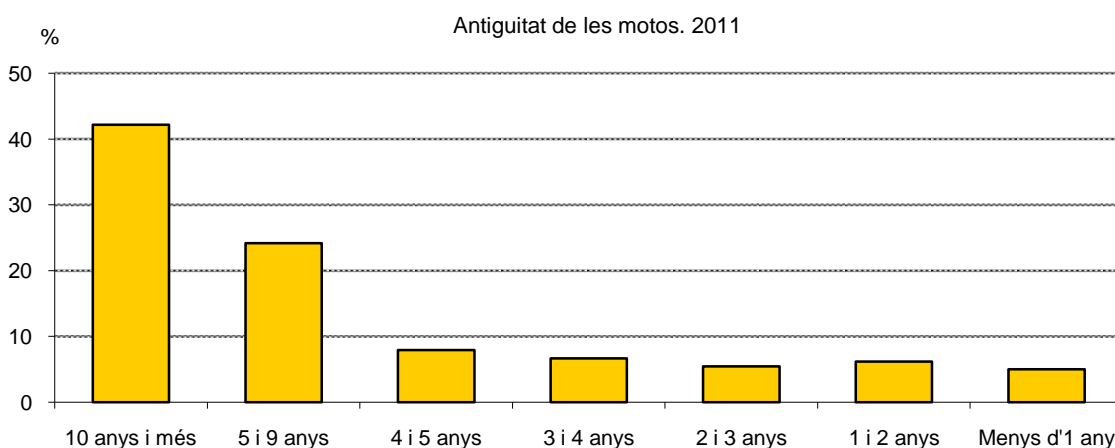
### 3Aantiguitat de les motos. 2007-2011

Any matriculació	2007		2008		2009		2010		2011		% variació 2011-10
		%		%		%		%		%	
TOTAL	184.888	100,0	193.902	100,0	199.407	100,0	205.705	100,0	210.328	100,0	2,2
Abans de 2001	99.647	53,9	95.287	49,1	90.821	45,5	85.803	41,7	83.025	39,5	-3,2
2001	6.572	3,6	6.284	3,2	5.938	3,0	5.479	2,7	5.221	2,5	-4,7
2002	6.038	3,3	5.798	3,0	5.511	2,8	5.144	2,5	4.920	2,3	-4,4
2003	7.283	3,9	7.000	3,6	6.668	3,3	6.270	3,0	5.987	2,8	-4,5
2004	10.210	5,5	9.872	5,1	9.561	4,8	9.144	4,4	8.799	4,2	-3,8
2005	16.288	8,8	15.763	8,1	15.338	7,7	14.863	7,2	14.376	6,8	-3,3
2006	18.350	9,9	17.918	9,2	17.509	8,8	17.000	8,3	16.527	7,9	-2,8
2007	18.424	10,0	17.899	9,2	17.467	8,8	17.009	8,3	16.547	7,9	-2,7
2008	-	-	15.051	7,8	14.668	7,4	14.390	7,0	13.974	6,6	-2,9
2009	-	-	-	-	12.119	6,1	11.801	5,7	11.396	5,4	-3,4
2010	-	-	-	-	-	-	13.803	6,7	12.945	6,2	-6,2
2011	-	-	-	-	-	-	-	-	10.472	5,0	-
No consta any	2.076	1,1	3.030	1,6	3.807	1,9	4.999	2,4	6.139	2,9	22,8

Nota: dins el grup de "No consta any" s'hi van incorporant les motos que durant l'any han estat alta a Barcelona ciutat per transferència d'un altre municipi.

En aquests casos no es pot saber la data de matriculació d'origen, i en conseqüència no es pot calcular la seva edat actual.

Font: Cens de Vehicles. Departament d'Estadística. Ajuntament de Barcelona.



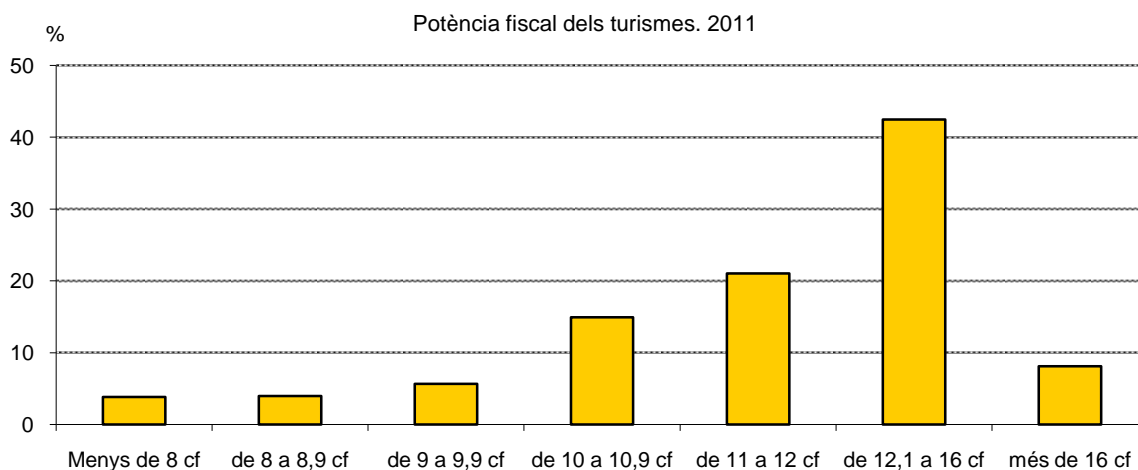
## 1.Dades generals

### 40potència fiscal dels turismes. 2007-2011

Potència fiscal	2007		2008		2009		2010		2011		% variació 2011-10
		%		%		%		%		%	
TOTAL	617.022	100,0	608.830	100,0	599.534	100,0	597.618	100,0	591.733	100,0	-1,0
Menys de 8 cf	21.510	3,5	21.689	3,6	22.072	3,7	22.359	3,7	22.567	3,8	0,9
de 8 a 8,9 cf	25.824	4,2	24.954	4,1	24.242	4,0	23.852	4,0	23.569	4,0	-1,2
de 9 a 9,9 cf	37.639	6,1	36.330	6,0	34.872	5,8	34.415	5,8	33.440	5,7	-2,8
de 10 a 10,9 cf	91.501	14,8	90.411	14,8	88.469	14,8	88.705	14,8	88.237	14,9	-0,5
de 11 a 12 cf	123.012	19,9	122.506	20,1	121.491	20,3	123.329	20,6	124.535	21,0	1,0
de 12,1 a 16 cf	268.018	43,4	264.004	43,4	259.810	43,3	256.487	42,9	251.405	42,5	-2,0
més de 16 cf	49.513	8,0	48.931	8,0	48.570	8,1	48.466	8,1	47.974	8,1	-1,0
No consta	5	0,0	5	0,0	8	0,0	5	0,0	6	0,0	-

cf: cavalls fiscals.

Font: Cens de Vehicles. Departament d'Estadística. Ajuntament de Barcelona.



## 1.Dades generals

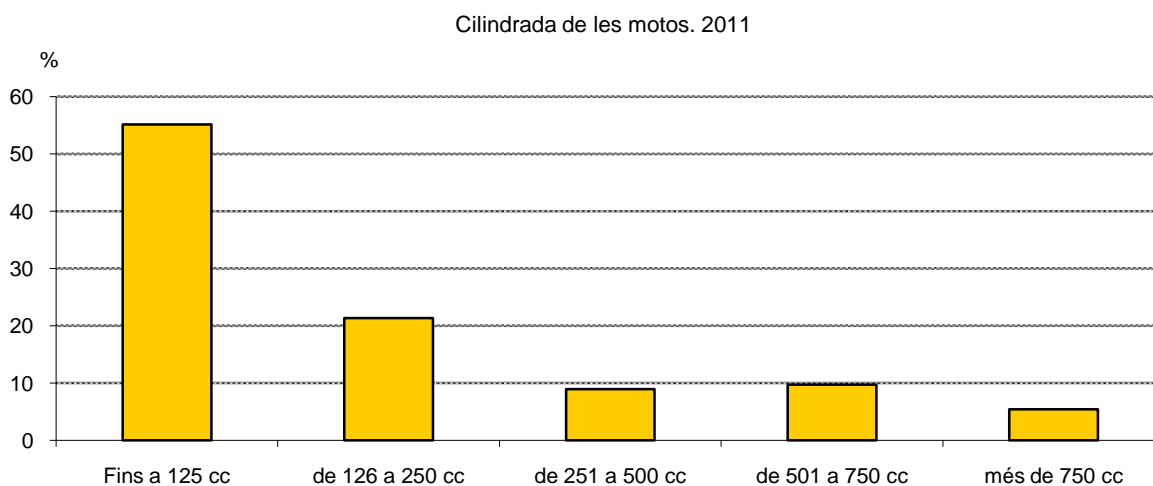
### 5.Evolució de la cilindrada de les motos. 2007-2011

Cilindrada	2007		2008		2009		2010		2011		% variació 2011-10
		%		%		%		%		%	
TOTAL	184.888	100,0	193.902	100,0	199.407	100,0	205.710	100,0	210.328	100,0	2,2
Fins a 125 cc	98.182	53,1	103.310	53,3	107.445	53,9	112.315	54,6	115.957	55,1	3,2
de 126 a 250 cc	44.031	23,8	44.873	23,1	44.779	22,5	43.889	21,3	43.534	21,3	-0,8
de 251 a 500 cc	15.113	8,2	16.230	8,4	17.024	8,5	18.386	8,9	19.199	8,9	4,4
de 501 a 750 cc	18.483	10,0	19.510	10,1	19.668	9,9	19.980	9,7	20.100	9,7	0,6
més de 750 cc	9.072	4,9	9.975	5,1	10.463	5,2	11.135	5,4	11.530	5,4	3,5
No consta	7	0,0	4	0,0	28	0,0	5	0,0	8	0,0	-

cc: centímetres cúbics.

Nota: no hi estan inclosos els ciclomotors.

Font: Cens de Vehicles. Departament d'Estadística. Ajuntament de Barcelona.

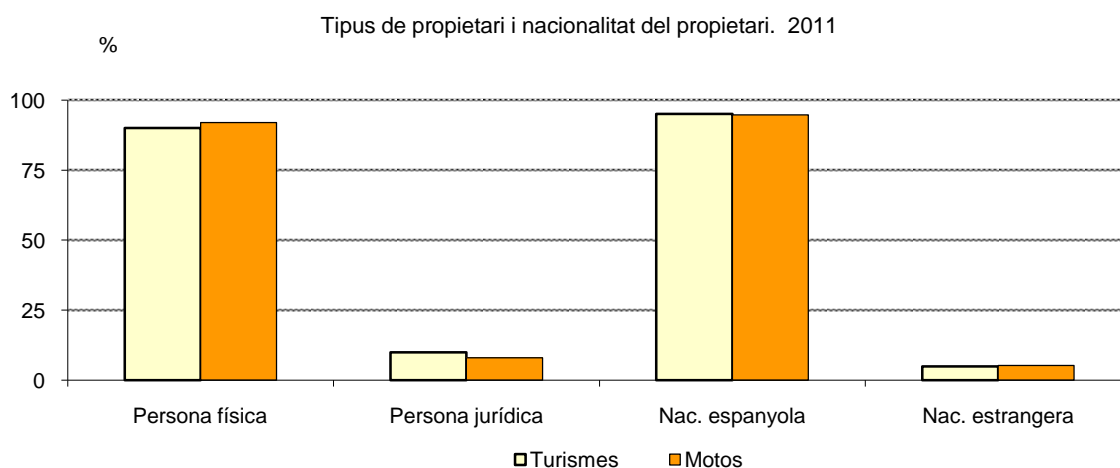


## 1.Dades generals

### 6.Evolució segons tipus i nacionalitat del propietari. 2008-2011

<i>Tipus de propietari</i>	2008	%	2009	%	2010	%	2011	%	% variació 2011-10
<b>TURISMES</b>									
Total	608.830	100,0	599.534	100,0	597.618	100,0	591.733	100,0	-1,0
Persona Física	541.950	89,0	538.616	89,8	536.933	89,8	532.568	90,0	-0,8
Persona Jurídica	66.880	11,0	60.918	10,2	60.685	10,2	59.165	10,0	-2,5
Total	608.830	100,0	599.534	100,0	597.618	100,0	591.733	100,0	-1,0
Nacionalitat espanyola	579.601	95,2	570.500	95,2	568.353	95,1	562.575	95,1	-1,0
Nacionalitat estrangera	29.229	4,8	29.034	4,8	29.265	4,9	29.158	4,9	-0,4
<b>MOTOS</b>									
Total	193.902	100,0	199.407	100,0	205.705	100,0	210.328	100,0	2,2
Persona Física	178.283	91,9	183.857	91,9	189.321	92,0	193.436	92,0	2,2
Persona Jurídica	15.619	8,1	15.550	8,1	16.384	8,0	16.892	8,0	3,1
Total	193.902	100,0	199.407	100,0	205.705	100,0	210.328	100,0	2,2
Nacionalitat espanyola	184.204	95,0	189.088	94,8	194.841	94,7	199.224	94,7	2,2
Nacionalitat estrangera	9.698	5,0	10.319	5,2	10.864	5,3	11.104	5,3	2,2

Font: Cens de Vehicles. Departament d'Estadística. Ajuntament de Barcelona.

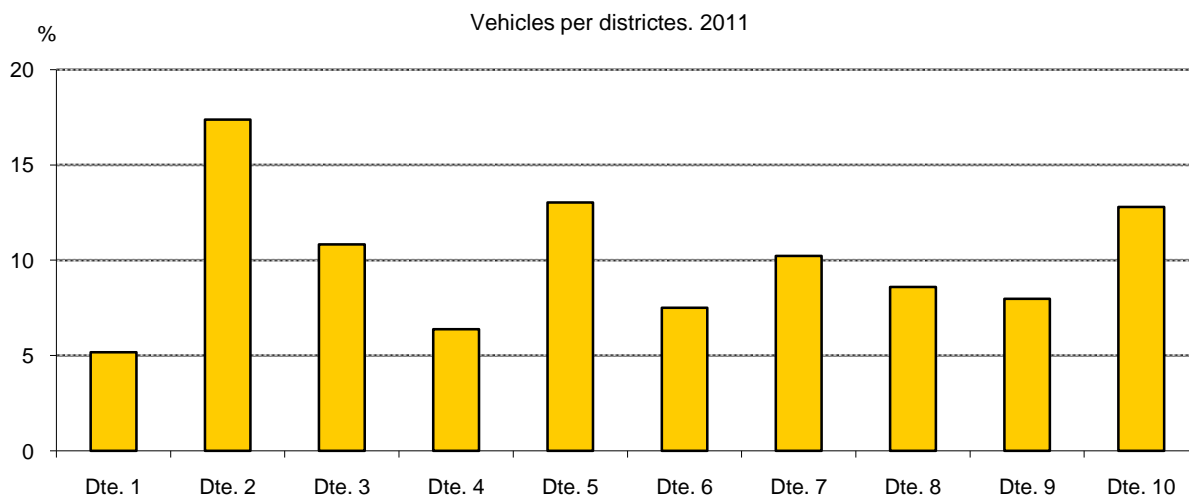


## 1.Dades generals

### 7.Evolució dels vehicles per districtes. 2007-2011

Districtes	2007		2008		2009		2010		2011		% variació 2011-10
		%		%		%		%		%	
BARCELONA	991.151	100,0	990.166	100,0	981.903	100,0	981.580	100,0	976.345	100,0	-0,5
1. Ciutat Vella	49.219	5,0	50.113	5,1	49.616	5,1	50.864	5,2	50.420	5,2	-0,9
2. Eixample	175.595	17,7	175.443	17,7	172.307	17,5	170.903	17,4	169.638	17,4	-0,7
3. Sants-Montjuïc	113.306	11,4	108.748	11,0	106.155	10,8	106.262	10,8	105.697	10,8	-0,5
4. Les Corts	63.493	6,4	63.300	6,4	63.069	6,4	62.612	6,4	62.254	6,4	-0,6
5. Sarrià-Sant Gervasi	126.350	12,7	126.982	12,8	126.847	12,9	127.390	13,0	127.160	13,0	-0,2
6. Gràcia	73.591	7,4	73.985	7,5	73.941	7,5	73.725	7,5	73.243	7,5	-0,7
7. Horta-Guinardó	100.675	10,2	101.509	10,3	101.379	10,3	100.962	10,3	99.901	10,2	-1,1
8. Nou Barris	85.863	8,7	86.077	8,7	85.026	8,7	84.459	8,6	83.963	8,6	-0,6
9. Sant Andreu	77.488	7,8	77.944	7,9	77.879	7,9	78.129	8,0	77.822	8,0	-0,4
10. Sant Martí	123.841	12,5	124.445	12,6	124.163	12,6	124.831	12,7	124.893	12,8	0,0
No consta	1.730	0,2	1.620	0,2	1.521	0,2	1.443	0,1	1.354	0,1	-6,2

Font: Cens de Vehicles. Departament d'Estadística. Ajuntament de Barcelona.



## 1.Dades generals

## 8.Evolució dels vehicles pels 73 barris. 2007-2011

Dte.	Barris	2007	%	2008	%	2009	%	2010	%	2011	%	% variació 2011-10
BARCELONA		991.151	100,0	990.166	100,0	981.903	100,0	981.580	100,0	976.345	100,0	-0,5
1	1. el Raval	15.485	1,6	15.523	1,6	15.316	1,6	15.257	1,6	15.102	1,5	-1,0
1	2. el Barri Gòtic	14.414	1,5	15.072	1,5	14.700	1,5	15.462	1,6	14.996	1,5	-3,0
1	3. la Barceloneta	7.713	0,8	7.892	0,8	8.068	0,8	8.606	0,9	8.942	0,9	3,9
1	4. Sant Pere, Santa Caterina i la Ribera	10.944	1,1	10.932	1,1	10.775	1,1	10.755	1,1	10.624	1,1	-1,2
2	5. el Fort Pienc	18.664	1,9	18.912	1,9	18.717	1,9	18.751	1,9	18.603	1,9	-0,8
2	6. la Sagrada Família	28.677	2,9	28.640	2,9	28.493	2,9	28.592	2,9	28.483	2,9	-0,4
2	7. la Dreta de l'Eixample	38.344	3,9	38.262	3,9	37.896	3,9	37.251	3,8	37.141	3,8	-0,3
2	8. l'Antiga Esquerra de l'Eixample	30.807	3,1	30.669	3,1	28.978	3,0	28.555	2,9	28.056	2,9	-1,7
2	9. la Nova Esquerra de l'Eixample	38.025	3,8	37.898	3,8	37.453	3,8	37.095	3,8	36.906	3,8	-0,5
2	10. Sant Antoni	21.011	2,1	20.995	2,1	20.702	2,1	20.599	2,1	20.394	2,1	-1,0
3	11. el Poble Sec - AEI Parc Montjuïc	19.247	1,9	19.244	1,9	19.171	2,0	19.024	1,9	18.839	1,9	-1,0
3	12. la Marina del Prat Vermell - AEI Zona Franca	8.014	0,8	8.161	0,8	7.766	0,8	9.182	0,9	9.512	1,0	3,6
3	13. la Marina de Port	18.189	1,8	17.595	1,8	16.916	1,7	16.641	1,7	16.211	1,7	-2,6
3	14. la Font de la Guatlla	6.533	0,7	5.815	0,6	5.782	0,6	5.810	0,6	5.724	0,6	-1,5
3	15. Hostafrancs	8.496	0,9	8.542	0,9	8.482	0,9	8.496	0,9	8.397	0,9	-1,2
3	16. la Bordeta	15.370	1,6	11.994	1,2	10.288	1,0	10.523	1,1	10.897	1,1	3,6
3	17. Sants - Badal	12.683	1,3	12.692	1,3	12.764	1,3	12.782	1,3	12.658	1,3	-1,0
3	18. Sants	22.121	2,2	22.040	2,2	22.055	2,2	22.298	2,3	22.116	2,3	-0,8
4	19. les Corts	33.978	3,4	33.902	3,4	33.718	3,4	33.151	3,4	33.025	3,4	-0,4
4	20. la Maternitat i Sant Ramon	17.200	1,7	17.143	1,7	17.113	1,7	17.189	1,8	17.039	1,7	-0,9
4	21. Pedralbes	11.557	1,2	11.548	1,2	11.556	1,2	11.643	1,2	11.592	1,2	-0,4
5	22. Vallvidrera, el Tibidabo i les Planes	2.787	0,3	2.853	0,3	2.962	0,3	3.054	0,3	3.111	0,3	1,9
5	23. Sarrrià	18.420	1,9	18.566	1,9	18.743	1,9	18.987	1,9	19.141	2,0	0,8
5	24. les Tres Torres	14.819	1,5	14.926	1,5	15.003	1,5	15.010	1,5	14.965	1,5	-0,3
5	25. Sant Gervasi - la Bonanova	21.202	2,1	21.277	2,1	21.302	2,2	21.572	2,2	21.628	2,2	0,3
5	26. Sant Gervasi - Galvany	47.126	4,8	47.109	4,8	46.529	4,7	46.541	4,7	46.279	4,7	-0,6
5	27. el Putxet i el Farró	21.536	2,2	21.653	2,2	21.751	2,2	21.800	2,2	21.618	2,2	-0,8
6	28. Vallcarca i els Penitents	10.243	1,0	10.264	1,0	10.219	1,0	10.276	1,0	10.294	1,1	0,2
6	29. el Coll	4.221	0,4	4.290	0,4	4.356	0,4	4.337	0,4	4.330	0,4	-0,2
6	30. la Salut	9.256	0,9	9.313	0,9	9.361	1,0	9.329	1,0	9.284	1,0	-0,5
6	31. la Vila de Gràcia	28.811	2,9	29.071	2,9	28.869	2,9	28.706	2,9	28.424	2,9	-1,0
6	32. el Camp d'en Grassot i Gràcia Nova	20.881	2,1	20.856	2,1	20.950	2,1	20.889	2,1	20.729	2,1	-0,8
7	33. el Baix Guinardó	15.150	1,5	15.249	1,5	15.249	1,6	15.242	1,6	15.146	1,6	-0,6
7	34. Can Baró	5.641	0,6	5.733	0,6	5.776	0,6	5.702	0,6	5.675	0,6	-0,5
7	35. el Guinardó	20.682	2,1	20.910	2,1	20.992	2,1	20.975	2,1	20.770	2,1	-1,0
7	36. la Font d'en Fargues	7.225	0,7	7.245	0,7	7.232	0,7	7.212	0,7	7.155	0,7	-0,8
7	37. el Carmel	18.707	1,9	18.893	1,9	18.644	1,9	18.469	1,9	18.182	1,9	-1,6
7	38. la Teixonera	6.458	0,7	6.544	0,7	6.586	0,7	6.607	0,7	6.566	0,7	-0,6
7	39. Sant Genís dels Agudells	4.602	0,5	4.575	0,5	4.465	0,5	4.506	0,5	4.289	0,4	-4,8
7	40. Montbau	2.604	0,3	2.651	0,3	2.730	0,3	2.755	0,3	2.751	0,3	-0,1
7	41. la Vall d'Hebron	3.091	0,3	3.137	0,3	3.134	0,3	3.135	0,3	3.115	0,3	-0,6
7	42. la Clota	312	0,0	324	0,0	323	0,0	330	0,0	341	0,0	3,3
7	43. Horta	15.721	1,6	15.780	1,6	15.803	1,6	15.618	1,6	15.507	1,6	-0,7
8	44. Vilapicina i la Torre Llobeta	13.663	1,4	13.668	1,4	13.544	1,4	13.468	1,4	13.463	1,4	0,0
8	45. Porta	12.220	1,2	12.229	1,2	11.964	1,2	11.997	1,2	11.989	1,2	-0,1
8	46. el Turó de la Peira	6.553	0,7	6.339	0,6	6.318	0,6	6.312	0,6	6.282	0,6	-0,5
8	47. Can Peguera	1.074	0,1	1.096	0,1	1.117	0,1	1.120	0,1	1.113	0,1	-0,6
8	48. la Guineueta	8.347	0,8	8.343	0,8	8.289	0,8	8.255	0,8	8.168	0,8	-1,1
8	49. Canyelles	4.211	0,4	4.269	0,4	4.199	0,4	4.150	0,4	4.148	0,4	0,0
8	50. les Roquetes	8.041	0,8	8.035	0,8	7.983	0,8	7.955	0,8	7.889	0,8	-0,8
8	51. Verdun	5.779	0,6	5.812	0,6	5.759	0,6	5.696	0,6	5.639	0,6	-1,0
8	52. la Prosperitat	13.935	1,4	14.007	1,4	13.767	1,4	13.647	1,4	13.490	1,4	-1,2
8	53. la Trinitat Nova	3.624	0,4	3.643	0,4	3.555	0,4	3.488	0,4	3.520	0,4	0,9
8	54. Torre Baró	1.598	0,2	1.517	0,2	1.555	0,2	1.543	0,2	1.501	0,2	-2,7
8	55. Ciutat Meridiana	4.778	0,5	4.741	0,5	4.675	0,5	4.613	0,5	4.606	0,5	-0,2
8	56. Vallbona	698	0,1	746	0,1	777	0,1	768	0,1	772	0,1	0,5
9	57. la Trinitat Vella	4.473	0,5	4.537	0,5	4.536	0,5	4.533	0,5	4.544	0,5	0,2
9	58. Baró de Viver	992	0,1	1.002	0,1	1.010	0,1	1.016	0,1	1.027	0,1	1,1
9	59. el Bon Pastor	7.637	0,8	7.697	0,8	7.730	0,8	7.808	0,8	7.905	0,8	1,2
9	60. Sant Andreu	28.571	2,9	28.729	2,9	28.859	2,9	29.322	3,0	29.343	3,0	0,1
9	61. la Sagrera	15.597	1,6	15.616	1,6	15.461	1,6	15.331	1,6	15.163	1,6	-1,1
9	62. el Congrés i els Indians	7.324	0,7	7.372	0,7	7.289	0,7	7.230	0,7	7.104	0,7	-1,7
9	63. Navas	12.309	1,2	12.337	1,2	12.302	1,3	12.208	1,2	12.077	1,2	-1,1
10	64. el Camp de l'Arpa del Clot	21.157	2,1	21.172	2,1	21.016	2,1	20.863	2,1	20.703	2,1	-0,8
10	65. el Clot	13.714	1,4	13.983	1,4	14.180	1,4	14.116	1,4	14.158	1,5	0,3
10	66. el Parc i la Llacuna del Poblenou	10.375	1,0	10.551	1,1	10.560	1,1	10.546	1,1	10.410	1,1	-1,3
10	67. la Vila Olímpica del Poblenou	5.073	0,5	5.267	0,5	5.414	0,6	5.512	0,6	5.618	0,6	1,9
10	68. el Poblenou	14.599	1,5	14.773	1,5	14.815	1,5	15.296	1,6	15.543	1,6	1,6
10	69. Diagonal Mar i el Front Marítim del Poblenou	5.095	0,5	5.185	0,5	5.334	0,5	5.686	0,6	5.930	0,6	4,3
10	70. el Besòs i el Maresme	10.447	1,1	10.422	1,1	10.304	1,0	10.270	1,0	10.262	1,1	-0,1
10	71. Provençals del Poblenou	10.930	1,1	10.970	1,1	10.913	1,1	11.187	1,1	11.253	1,2	0,6
10	72. Sant Martí de Provençals	15.043	1,5	14.648	1,5	14.399	1,5	14.329	1,5	14.199	1,5	-0,9
10	73. la Verneda i la Pau	15.641	1,6	15.678	1,6	15.489	1,6	15.374	1,6	15.230	1,6	-0,9
	No consta	10.686	1,1	11.092	1,1	11.102	1,1	9.227	0,9	8.739	0,9	-5,3

Font: Cens de Vehicles. Departament d'Estadística. Ajuntament de Barcelona.

## 1.Dades generals

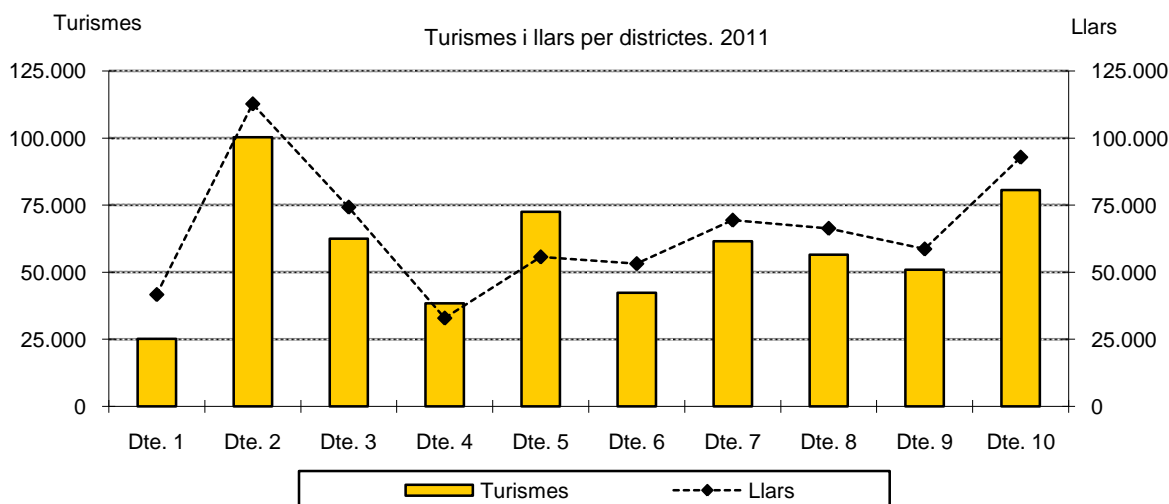
### 9.Indicadors i densitats del parc de turismes. 2011

<i>Districtes</i>	<i>Habitants</i>	<i>Turismes</i>	<i>Superfície (km2)</i>	<i>Habitants/ turisme</i>	<i>Turismes/ Km2</i>	<i>Turismes/ 1000 hab.</i>	<i>Turismes/ llar</i>
BARCELONA	1.615.985	591.733	102,2	2,7	5.792,2	366	0,90
1. Ciutat Vella	104.056	25.213	4,4	4,1	5.771,6	242	0,61
2. Eixample	264.997	100.266	7,5	2,6	13.411,0	378	0,89
3. Sants-Montjuïc	182.771	62.559	22,9	2,9	2.727,0	342	0,84
4. Les Corts	82.340	38.388	6,0	2,1	6.379,4	466	1,17
5. Sarrià-Sant Gervasi	144.791	72.478	20,1	2,0	3.606,9	501	1,30
6. Gràcia	121.430	42.396	4,2	2,9	10.129,2	349	0,80
7. Horta-Guinardó	169.512	61.539	11,9	2,8	5.151,0	363	0,89
8. Nou Barris	167.548	56.582	8,0	3,0	7.036,3	338	0,85
9. Sant Andreu	146.956	50.973	6,6	2,9	7.764,0	347	0,87
10. Sant Martí	231.584	80.588	10,5	2,9	7.657,7	348	0,87
No consta	-	751	-	-	-	-	-

Departament d'Estadística. Ajuntament de Barcelona.

Font: lectura del Padró Municipal d'Habitants a 30 de juny 2011. Ajuntament de Barcelona

Cens de Vehicles 2011. Departament d'Estadística. Ajuntament de Barcelona.



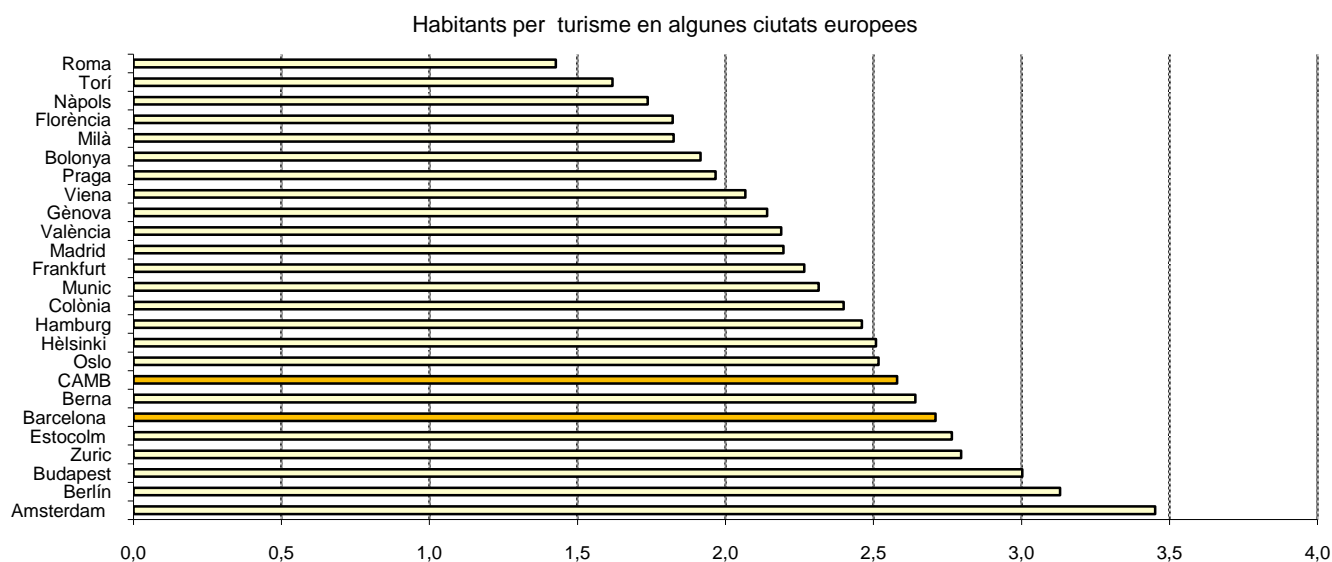
## 1.Dades generals

### 10.Comparació amb altres ciutats i àmbits metropolitanos

<i>Ciutats/àmbits metropolitanos</i>	<i>Any</i>	<i>Habitants (milers)</i>	<i>Turismes (milers)</i>	<i>Superfície (km2)</i>	<i>Turismes/ 1000 hab.</i>	<i>Habitants/ turisme</i>	<i>Turismes/ km2 (milers)</i>
Barcelona	2010	1.619	597,6	102,2	369,1	2,7	5,8
Consorci Àrea Metropolitana de Barcelona (CAMB)	2010	3.225	1.249,9	586,5	387,6	2,6	2,1
Madrid	2010	3.284,1	1.495,7	607,1	455,4	2,2	2,5
València	2010	810,4	370,4	136,8	457,0	2,2	2,7
Amsterdam	2009	756,3	219,1	219,1	289,7	3,5	1,0
Berlín	2010	3.461,0	1.105,7	890,2	319,5	3,1	1,2
Berna	2010	131,7	49,9	51,6	378,5	2,6	1,0
Bolonya	2009	377,2	196,9	140,9	522,0	1,9	1,4
Budapest	2010	1.721,6	573,3	525,2	333,0	3,0	1,1
Estocolm	2009	829,4	300,0	215,9	361,7	2,8	1,4
Florència	2009	368,9	202,5	102,4	549,0	1,8	2,0
Frankfurt	2010	688,2	303,7	248,3	441,2	2,3	1,2
Gènova	2009	609,7	284,8	239,6	467,1	2,1	1,2
Hamburg	2010	1.786,4	725,8	755,3	406,3	2,5	1,0
Hèlsinki	2010	583,4	232,5	186,8	398,6	2,5	1,2
Colònia	2010	1.027,5	428,3	405,2	416,8	2,4	1,1
Milà	2009	1.307,5	716,4	182,1	547,9	1,8	3,9
Munic	2010	1.382,3	597,2	310,4	432,0	2,3	1,9
Nàpols	2009	962,9	554,4	117,3	575,7	1,7	4,7
Oslo	2010	586,9	233,2	454,1	397,4	2,5	0,5
Praga	2009	1.249,0	635,1	496,1	508,5	2,0	1,3
Roma	2009	2.743,8	1.923,4	1.285,3	701,0	1,4	1,5
Torí	2009	909,5	562,0	130,2	617,9	1,6	4,3
Viena	2010	1.698,8	822,0	415,0	483,9	2,1	2,0
Zuric	2010	365,1	130,6	91,9	357,6	2,8	1,4

Departament d'Estadística. Ajuntament de Barcelona.

Font: Anuaris Estadístics de les diferents ciutats.





## 1.Dades generals

### 11.Comparació amb altres àmbits territorials. 2010

Àmbits territorials	Nombre d'habitants	Nombre de vehicles	Habitants/vehicle	Nombre de turismes	Habitants/turisme
Barcelona	1.619.337	893.189	1,8	597.618	2,7
Consorci Àrea Metropolitana de Barcelona (CAMB)	3.225.058	1.861.391	1,7	1.249.890	2,6
Regió Metropolitana	5.012.961	3.087.859	1,6	2.094.096	2,4
Província Barcelona	5.511.147	3.543.624	1,6	2.395.166	2,3
Catalunya	7.512.381	5.014.131	1,5	3.355.779	2,2
Espanya	47.021.031	31.086.035	1,5	22.147.455	2,1
Pes de Barcelona ciutat					
s/ CAMB		50,2	48,0		47,8
s/ regió metropolitana		32,3	28,9		28,5
s/ província Barcelona		29,4	25,2		25,0
s/ Catalunya		21,6	17,8		17,8
s/ Espanya		3,4	2,9		2,7

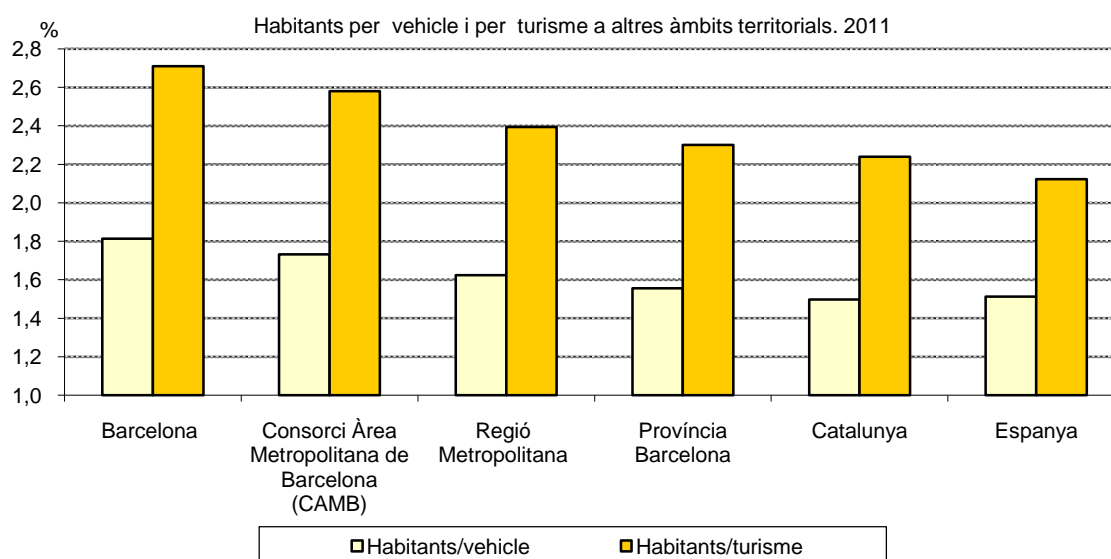
Nota: al conjunt de vehicles no hi estan inclosos els ciclomotors.

Departament d'Estadística. Ajuntament de Barcelona.

Font: Cens Vehicles. Departament d'Estadística. Ajuntament de Barcelona.

Dades oficials de població a 1 de gener 2010. Instituto Nacional de Estadística. INE.

Webs de l'Idescat i del Departament de PTOPI de la Generalitat de Catalunya. Anuario Estadístico de la Dirección General de Tráfico





## **2. Tipologia dels vehicles. 2011**

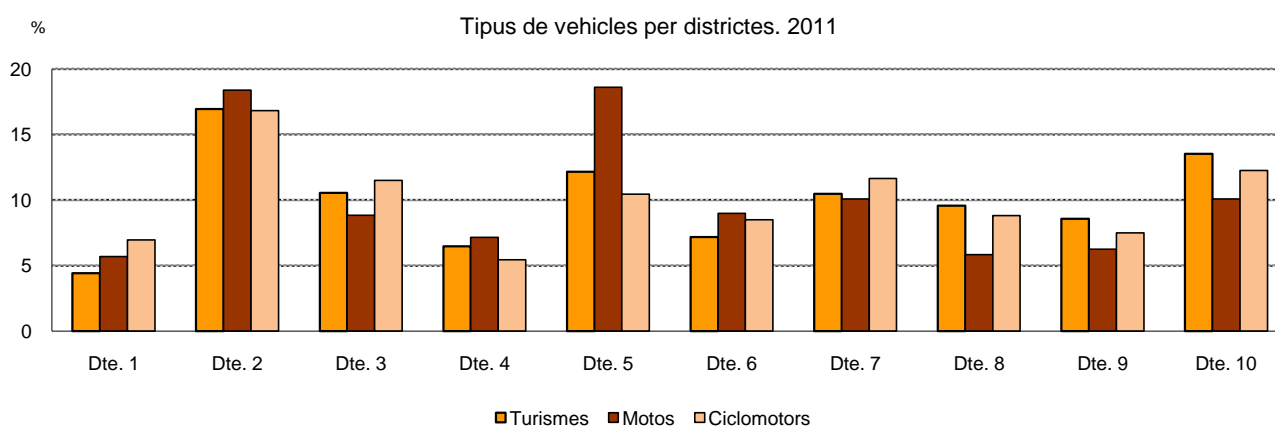


## 2. Tipologia dels vehicles. 2011

### 1. Tipus de vehicles per districtes. Absoluts i percentatges

Districtes	TOTAL	% Turismes		% Motos		Ciclo-		% Furgonetes		% Camions		Altres		
						%	motors	%		%	%	vehicles	%	
BARCELONA	976.345	100,0	591.733	100,0	210.328	100,0	85.405	100,0	31.831	100,0	26.111	100,0	30.937	100,0
1. Ciutat Vella	50.420	5,2	25.213	4,4	12.341	5,7	5.950	7,0	2.643	8,1	2.297	7,9	1.976	6,2
2. Eixample	169.638	17,4	100.266	16,9	38.590	18,4	14.350	16,8	5.858	18,8	4.718	18,8	5.856	19,2
3. Sants-Montjuïc	105.697	10,8	62.559	10,5	18.597	8,8	9.785	11,5	3.653	11,4	4.249	16,2	6.854	22,8
4. Les Corts	62.254	6,4	38.388	6,5	14.940	7,2	4.609	5,4	1.661	5,1	1.156	4,5	1.500	4,9
5. Sarrià-Sant Gervasi	127.160	13,0	72.478	12,2	38.752	18,6	8.991	10,5	2.894	9,1	1.607	6,3	2.438	8,0
6. Gràcia	73.243	7,5	42.396	7,2	18.871	9,0	7.257	8,5	1.958	6,2	1.225	4,8	1.536	5,0
7. Horta-Guinardó	99.901	10,2	61.539	10,5	21.220	10,1	9.933	11,6	2.914	9,2	2.072	8,0	2.223	7,0
8. Nou Barris	83.963	8,6	56.582	9,6	12.334	5,8	7.574	8,8	2.927	9,2	2.307	8,9	2.239	7,0
9. Sant Andreu	77.822	8,0	50.973	8,6	13.164	6,3	6.390	7,5	2.663	8,5	2.428	9,2	2.204	6,9
10. Sant Martí	124.893	12,8	80.588	13,5	21.357	10,1	10.493	12,3	4.582	14,2	3.933	14,9	3.940	12,5
No consta	1.354	0,1	751	0,1	162	0,1	73	0,1	78	0,3	119	0,5	171	0,6

Font: Cens de Vehicles. Departament d'Estadística. Ajuntament de Barcelona.

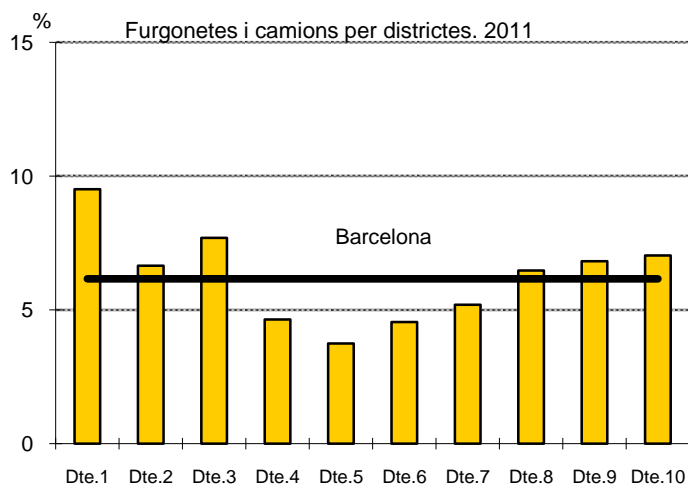
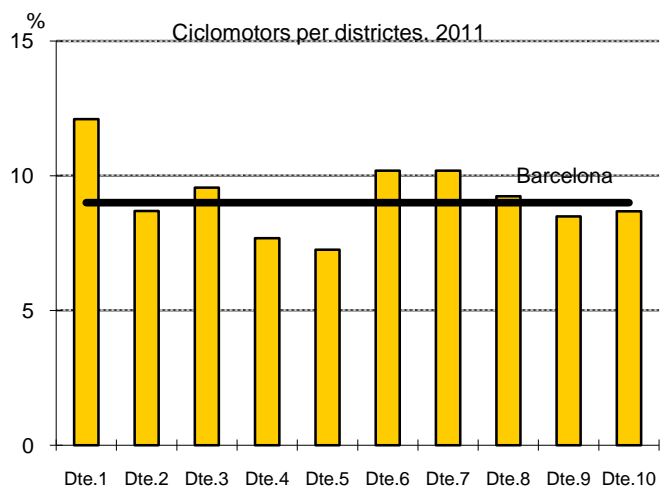
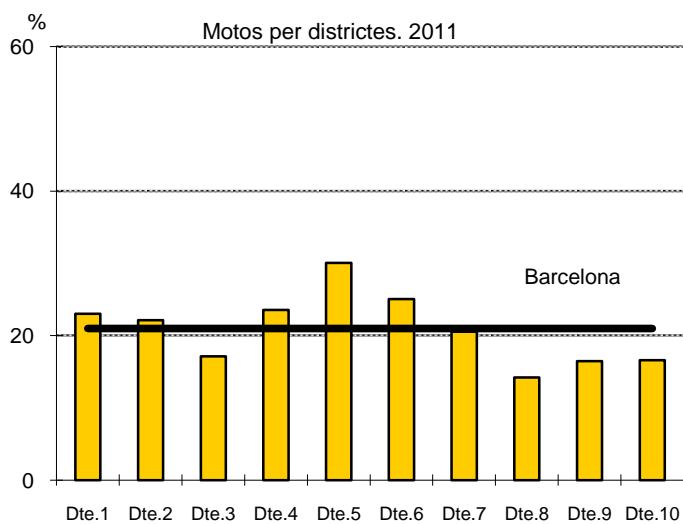
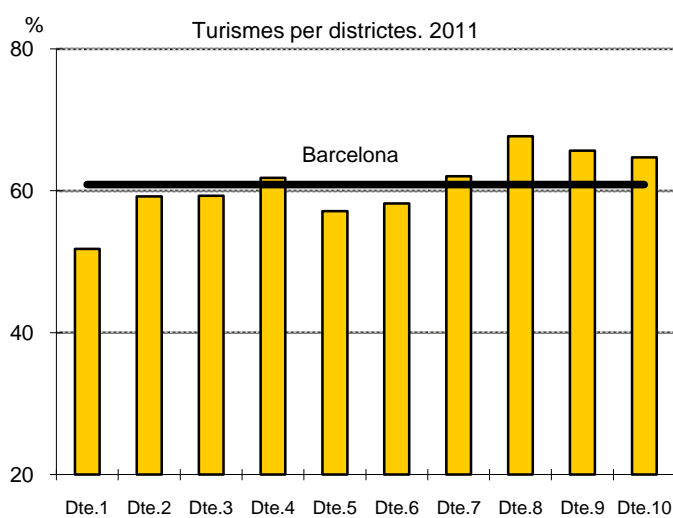


## 2. Tipologia dels vehicles. 2011

### 1. Tipus de vehicles per districtes. Percentatges

<i>Districtes</i>	<i>TOTAL</i>	<i>Turismes</i>	<i>Motos</i>	<i>Ciclomotors</i>	<i>Furgonetes</i>	<i>Camions</i>	<i>Altres vehicles</i>
BARCELONA	100,0	60,6	21,5	8,7	3,3	2,7	3,2
1. Ciutat Vella	100,0	50,0	24,5	11,8	5,2	4,6	3,9
2. Eixample	100,0	59,1	22,7	8,5	3,5	2,8	3,5
3. Sants-Montjuïc	100,0	59,2	17,6	9,3	3,5	4,0	6,5
4. Les Corts	100,0	61,7	24,0	7,4	2,7	1,9	2,4
5. Sarrià-Sant Gervasi	100,0	57,0	30,5	7,1	2,3	1,3	1,9
6. Gràcia	100,0	57,9	25,8	9,9	2,7	1,7	2,1
7. Horta-Guinardó	100,0	61,6	21,2	9,9	2,9	2,1	2,2
8. Nou Barris	100,0	67,4	14,7	9,0	3,5	2,7	2,7
9. Sant Andreu	100,0	65,5	16,9	8,2	3,4	3,1	2,8
10. Sant Martí	100,0	64,5	17,1	8,4	3,7	3,1	3,2
No consta	100,0	55,5	12,0	5,4	5,8	8,8	12,6

Font: Cens de Vehicles. Departament d'Estadística. Ajuntament de Barcelona.



## 2.Tipologia dels vehicles. 2011

## 2.Tipus de vehicles pels 73 barris

Dte.	Barris	TOTAL	%	Turismes	%	Motos	%	Ciclo-motors	%	Furgo-netes	%	Camions	%	Altres	%
BARCELONA		976.345	100,0	591.733	60,6	210.328	21,5	85.405	8,7	31.831	3,3	26.111	2,7	30.937	3,2
1	1. el Raval	15.102	100,0	8.078	53,5	2.870	19,0	2.471	16,4	621	4,1	489	3,2	573	3,8
1	2. el Barri Gòtic	14.996	100,0	6.862	45,8	4.414	29,4	922	6,1	990	6,6	1.178	7,9	630	4,2
1	3. la Barceloneta	8.942	100,0	4.178	46,7	2.578	28,8	1.052	11,8	600	6,7	277	3,1	257	2,9
1	4. Sant Pere, Santa Caterina i la Ribera	10.624	100,0	5.652	53,2	2.360	22,2	1.388	13,1	411	3,9	307	2,9	506	4,8
2	5. el Fort Pienc	18.603	100,0	11.297	60,7	3.885	20,9	1.570	8,4	636	3,4	455	2,4	760	4,1
2	6. la Sagrada Família	28.483	100,0	17.594	61,8	6.129	21,5	2.651	9,3	828	2,9	559	2,0	722	2,5
2	7. la Dreta de l'Eixample	37.141	100,0	20.751	55,9	8.322	22,4	2.535	6,8	1.524	4,1	1.841	5,0	2.168	5,8
2	8. l'Antiga Esquerra de l'Eixample	28.056	100,0	16.171	57,6	7.274	25,9	2.359	8,4	887	3,2	593	2,1	772	2,8
2	9. la Nova Esquerra de l'Eixample	36.906	100,0	22.320	60,5	8.320	22,5	3.268	8,9	1.304	3,5	834	2,3	860	2,3
2	10. Sant Antoni	20.394	100,0	12.101	59,3	4.647	22,8	1.965	9,6	675	3,3	432	2,1	574	2,8
3	11. el Poble Sec - AEI Parc Montjuïc	18.839	100,0	10.868	57,7	3.883	20,6	2.224	11,8	682	3,6	563	3,0	619	3,3
3	12. la Marina del Prat Vermell - AEI Zona Franca	9.512	100,0	3.233	34,0	312	3,3	166	1,7	580	6,1	1.553	16,3	3.668	38,6
3	13. la Marina de Port	16.211	100,0	10.360	63,9	2.737	16,9	1.543	9,5	452	2,8	496	3,1	623	3,8
3	14. la Font de la Guatlla	5.724	100,0	3.488	60,9	1.184	20,7	575	10,0	176	3,1	133	2,3	168	2,9
3	15. Hostafrancs	8.397	100,0	5.141	61,2	1.519	18,1	811	9,7	267	3,2	379	4,5	280	3,3
3	16. la Bordeta	10.897	100,0	7.281	66,8	1.853	17,0	981	9,0	309	2,8	212	1,9	261	2,4
3	17. Sants - Badal	12.658	100,0	8.072	63,8	2.363	18,7	1.240	9,8	425	3,4	272	2,1	286	2,3
3	18. Sants	22.116	100,0	13.447	60,8	4.626	20,9	2.151	9,7	700	3,2	526	2,4	666	3,0
4	19. les Corts	33.025	100,0	20.592	62,4	7.561	22,9	2.541	7,7	888	2,7	653	2,0	790	2,4
4	20. la Maternitat i Sant Ramon	17.039	100,0	10.555	61,9	3.878	22,8	1.313	7,7	536	3,1	319	1,9	438	2,6
4	21. Pedralbes	11.592	100,0	6.942	59,9	3.291	28,4	729	6,3	209	1,8	156	1,3	265	2,3
5	22. Vallvidrera, el Tibidabo i les Planes	3.111	100,0	1.860	59,8	753	24,2	221	7,1	115	3,7	58	1,9	104	3,3
5	23. Sarrà	19.141	100,0	10.862	56,7	5.915	30,9	1.288	6,7	462	2,4	219	1,1	395	2,1
5	24. les Tres Torres	14.965	100,0	8.615	57,6	4.735	31,6	964	6,4	262	1,8	133	0,9	256	1,7
5	25. Sant Gervasi - la Bonanova	21.628	100,0	12.201	56,4	6.741	31,2	1.615	7,5	427	2,0	235	1,1	409	1,9
5	26. Sant Gervasi - Galvany	46.279	100,0	26.478	57,2	13.906	30,0	3.060	6,6	1.135	2,5	736	1,6	964	2,1
5	27. el Putxet i el Farró	21.618	100,0	12.226	56,6	6.571	30,4	1.819	8,4	481	2,2	215	1,0	306	1,4
6	28. Vallcarca i els Penitents	10.294	100,0	6.058	58,8	2.723	26,5	984	9,6	238	2,3	117	1,1	174	1,7
6	29. el Coll	4.330	100,0	2.398	55,4	1.190	27,5	472	10,9	118	2,7	79	1,8	73	1,7
6	30. la Salut	9.284	100,0	5.426	58,4	2.431	26,2	913	9,8	224	2,4	119	1,3	171	1,8
6	31. la Vila de Gràcia	28.424	100,0	15.891	55,9	7.422	26,1	2.889	10,2	838	2,9	625	2,2	759	2,7
6	32. el Camp d'en Grassot i Gràcia Nova	20.729	100,0	12.508	60,3	5.068	24,4	1.982	9,6	535	2,6	278	1,3	358	1,7
7	33. el Baix Guinardó	15.146	100,0	9.165	60,5	3.475	22,9	1.460	9,6	423	2,8	262	1,7	361	2,4
7	34. Can Baró	5.675	100,0	3.176	56,0	1.405	24,8	691	12,2	149	2,6	118	2,1	136	2,4
7	35. el Guinardó	20.770	100,0	12.825	61,7	4.449	21,4	1.890	9,1	619	3,0	494	2,4	493	2,4
7	36. la Font d'en Fargues	7.155	100,0	4.264	59,6	1.762	24,6	609	8,5	207	2,9	146	2,0	167	2,3
7	37. el Carmel	18.182	100,0	10.894	59,9	3.670	20,2	2.371	13,0	511	2,8	391	2,2	345	1,9
7	38. la Teixonera	6.566	100,0	4.043	61,6	1.327	20,2	750	11,4	177	2,7	130	2,0	139	2,1
7	39. Sant Genís dels Agudells	4.289	100,0	2.852	66,5	764	17,8	392	9,1	127	3,0	60	1,4	94	2,2
7	40. Montbau	2.751	100,0	1.906	69,3	527	19,2	164	6,0	74	2,7	31	1,1	49	1,8
7	41. la Vall d'Hebron	3.115	100,0	2.166	69,5	540	17,3	200	6,4	91	2,9	63	2,0	55	1,8
7	42. la Clota	341	100,0	173	50,7	54	15,8	47	13,8	29	8,5	17	5,0	21	6,2
7	43. Horta	15.507	100,0	9.820	63,3	3.182	20,5	1.317	8,5	495	3,2	333	2,1	360	2,3
8	44. Vilapicina i la Torre Llobeta	13.463	100,0	8.814	65,5	2.397	17,8	1.138	8,5	470	3,5	312	2,3	332	2,5
8	45. Porta	11.989	100,0	8.193	68,3	1.814	15,1	963	8,0	399	3,3	304	2,5	316	2,6
8	46. el Turó de la Peira	6.282	100,0	4.097	65,2	1.090	17,4	653	10,4	195	3,1	123	2,0	124	2,0
8	47. Can Peguera	1.113	100,0	667	59,9	162	14,6	181	16,3	50	4,5	27	2,4	26	2,3
8	48. la Guineueta	8.168	100,0	5.794	70,9	1.285	15,7	600	7,3	195	2,4	158	1,9	136	1,7
8	49. Canyelles	4.148	100,0	2.914	70,3	526	12,7	368	8,9	136	3,3	85	2,0	119	2,9
8	50. les Roquetes	7.889	100,0	5.216	66,1	1.022	13,0	776	9,8	322	4,1	264	3,3	289	3,7
8	51. Verdun	5.639	100,0	3.796	67,3	811	14,4	510	9,0	202	3,6	159	2,8	161	2,9
8	52. la Prosperitat	13.490	100,0	9.233	68,4	1.958	14,5	1.086	8,1	463	3,4	376	2,8	374	2,8
8	53. la Trinitat Nova	3.520	100,0	2.355	66,9	416	11,8	423	12,0	149	4,2	94	2,7	83	2,4
8	54. Torre Baró	1.501	100,0	911	60,7	146	9,7	203	13,5	89	5,9	84	5,6	68	4,5
8	55. Ciutat Meridiana	4.606	100,0	3.249	70,5	446	9,7	431	9,4	180	3,9	158	3,4	142	3,1
8	56. Vallbona	772	100,0	472	61,1	91	11,8	97	12,6	32	4,1	38	4,9	42	5,4
9	57. la Trinitat Vella	4.544	100,0	3.043	67,0	575	12,7	463	10,2	181	4,0	142	3,1	140	3,1
9	58. Baró de Viver	1.027	100,0	639	62,2	140	13,6	111	10,8	49	4,8	50	4,9	38	3,7
9	59. el Bon Pastor	7.905	100,0	4.752	60,1	874	11,1	514	6,5	435	5,5	861	10,9	469	5,9
9	60. Sant Andreu	29.343	100,0	19.703	67,1	5.107	17,4	2.259	7,7	922	3,1	627	2,1	725	2,5
9	61. la Sagrera	15.163	100,0	10.107	66,7	2.628	17,3	1.317	8,7	414	2,7	342	2,3	355	2,3
9	62. el Congrés i els Indians	7.104	100,0	4.513	63,5	1.395	19,6	605	8,5	259	3,6	130	1,8	202	2,8
9	63. Navas	12.077	100,0	7.779	64,4	2.358	19,5	1.057	8,8	376	3,1	243	2,0	264	2,2
10	64. el Camp de l'Arpa del Clot	20.703	100,0	12.986	62,7	4.224	20,4	1.866	9,0	693	3,3	476	2,3	458	2,2
10	65. el Clot	14.158	100,0	9.045	63,9	2.584	18,3	1.361	9,6	423	3,0	368	2,6	377	2,7
10	66. el Parc i la Llacuna del Poblenou	10.410	100,0	6.192	59,5	1.778	17,1	815	7,8	567	5,4	550	5,3	508	4,9
10	67. la Vila Olímpica del Poblenou	5.618	100,0	3.551	63,2	1.177	21,0	364	6,5	196	3,5	146	2,6	184	3,3
10	68. el Poblenou	15.543	100,0	9.727	62,6	2.774	17,8	1.320	8,5	581	3,7	538	3,5	603	3,9
10	69. Diagonal Mar i el Front Marítim del Poblenou	5.930	100,0	3.881	65,4	1.243	21,0	303	5,1	163	2,7	157	2,6	183	3,1
10	70. el Besòs i el Maresme	10.262	100,0	7.102	69,2	1.174	11,4	939	9,2	373	3,6	380	3,7	294	2,9
10	71. Provençals del Poblenou	11.253	100,0	7.087	63,0	1.694	15,1	920	8,2	601	5,3	483	4,3	468	4,2
10	72. Sant Martí de Provençals	14.199	100,0	9.576	67,4	2.459	17,3	1.139	8,0	392	2,8	285	2,0	34	





### **3. Antiguitat dels vehicles. 2011**



































































































































