



INFORME D'AUDITORIA DELS COMPTES ANUALS DE L'EXERCICI 2022, EMÈS PER LA
INTERVENCIÓ GENERAL DE L'AJUNTAMENT DE BARCELONA, DEL CONSORCI DE
L'AGÈNCIA LOCAL DE L'ENERGIA DE BARCELONA



Índex

I. Opinió.....	3
II. Fonament de l'opinió	3
III. Qüestions clau de l'auditoria	4
IV. Paràgraf d'èmfasi	5
V. Altres qüestions participació d'auditors privats	6
VI. Altra informació: cost de les activitats, indicadors de gestió i memòria de gestió/activitats	6
VII. Responsabilitat de la Presidència del Consorci en relació amb els comptes anuals	7
VIII. Responsabilitats de l'auditor en relació amb l'auditoria dels comptes anuals	8
IX. Informe sobre d'altres requeriments legals i reglamentaris	9
ANNEX I.- COMPTES ANUALS DE L'EXERCICI 2022	11

I. Opinió

La Intervenció General de l'Ajuntament de Barcelona, en ús de les competències que li són atribuïdes pels articles 213 i 220 del Reial Decret Legislatiu 2/2004, de 5 de març, pel qual s'aprova el Text Refós de la Llei Reguladora de les Hisendes Local, i 3 i 29.3.A) del Reial Decret 424/2017, de 28 d'abril, que regula el règim jurídic del control intern en les entitats del Sector Públic Local, ha auditat els comptes anuals del **CONSORCI DE L'AGÈNCIA LOCAL DE L'ENERGIA DE BARCELONA** (en endavant, el Consorci o l'entitat, indistintament), que comprenen el balanç de situació a 31 de desembre de 2022, el compte del resultat econòmic-patrimonial, l'estat de canvis en el patrimoni net, l'estat de fluxos d'efectiu, l'estat de liquidació del pressupost i la memòria corresponents a l'exercici finalitzat en aquesta data.

En la nostra opinió, els comptes anuals adjunts expressen, en tots els aspectes significatius, la imatge fidel del patrimoni i de la situació financera de l'entitat a 31 de desembre de 2022, així com dels seus resultats i fluxos d'efectiu i de l'estat de liquidació del pressupost corresponents a l'exercici acabat en aquesta data, de conformitat amb el marc normatiu d'informació financera que resulta d'aplicació (el qual s'identifica en la Nota 1.2 de la memòria) i, en particular, amb els principis i criteris comptables i pressupostaris continguts en el mateix

II. Fonament de l'opinió

Hem dut a terme la nostra auditoria de conformitat amb la normativa reguladora de l'activitat d'auditoria de comptes vigent en el Sector Públic a Espanya. Les nostres responsabilitats d'acord amb aquestes normes es descriuen més endavant, en la secció Responsabilitats de l'auditor en relació amb l'auditoria dels comptes anuals del nostre informe.

Som independents del Consorci de conformitat amb els requeriments d'ètica, inclosos els d'independència que són aplicables a la nostra auditoria dels comptes anuals per al Sector Públic a Espanya segons l'exigit per la normativa reguladora de l'activitat d'auditoria de comptes de dit Sector Públic.



Considerem que l'evidència d'auditoria que hem obtingut proporciona una base suficient i adequada per a la nostra opinió

III. Qüestions clau de l'auditoria

Les qüestions clau de l'auditoria són aquelles que, segons el nostre judici professional, han sigut de la major significativitat en la nostra auditoria de comptes anuals del període actual. Aquestes qüestions han estat tractades en el context de la nostra auditoria dels comptes anuals en el seu conjunt, i en la formació de la nostra opinió sobre aquestes, i no expressem una opinió per separat sobre aquestes qüestions.

Aplicació de les transferències corrents rebudes dels ens consorciats al finançament de les operacions del Consorci

Tal i com s'assenyala a la Nota 1.2 de la memòria dels comptes anuals, als efectes de la normativa vigent en matèria d'estabilitat pressupostària, l'entitat està adscrita a L'Ajuntament de Barcelona, tenint com a activitat principal l'execució d'actuacions en el camp de l'energia a Barcelona, encaminades a fomentar l'eficiència energètica, l'ús d'energies netes i renovables i a impulsar la millora de la qualitat dels serveis energètics. Els costos de la prestació d'aquestes activitats es financen majoritàriament amb aportacions de l'Ajuntament i de l'Àrea Metropolitana de Barcelona, en forma de transferències corrents, per tal de mantenir l'equilibri econòmic i financer del Consorci.

Atenent a l'origen de les transferències rebudes, s'ha considerat com a qüestió clau de l'auditoria acreditar que aquestes s'apliquen efectivament al finançament de les operacions del Consorci, d'acord amb les funcions establertes als seus Estatuts.

Les despeses incorregudes en l'execució d'aquestes operacions són intensives en personal i en la compra de béns i serveis i d'inversions.



Els procediments d'auditoria aplicats en un i altre cas per a validar-les han estat els següents:

- Personal: anàlisi d'aquestes despeses i de la seva evolució respecte a l'exercici anterior, lligam de les retribucions i de les cotitzacions socials recollides en comptes amb les que figuren als registres auxiliars de personal, mostreig selectiu de les percepcions que figuren en els rebuts de nòmina per tal de validar l'ajustament de les retribucions als convenis i acords laborals vigents i anàlisi dels increments aplicats sobre les retribucions en relació a l'exercici anterior.
- Compres de béns i serveis: cobertura contractual de les operacions, d'acord amb el marc normatiu vigent de la contractació; autorització de les despeses i adjudicació per òrgans competents, conformitat tècnica en la recepció dels béns i serveis adquirits i confirmació de volums d'operacions i saldos mantinguts amb determinats tercers, seleccionats per mostreig.
- En el cas de despeses i inversions finançades amb subvencions: excessos/defectes de finançament, càlcul de les desviacions, de l'exercici i acumulades.
- En el cas d'inversions efectuades per compte de l'Ajuntament de Barcelona; seguiment de l'operativa establerta al respecte, en quan a l'adquisició de béns i al seu lliurament.

IV. Paràgraf d'èmfasi

Cridem l'atenció respecte del que s'indica a la nota explicativa 3.3 de la memòria dels comptes anuals, en relació a què en el període 2020-2022 i en disposar a finals de 2019 d'un romanent de tresoreria per a despeses generals força significatiu (1.590,5 milers d'euros al 31 de desembre de 2019), l'Ajuntament de Barcelona ha reduït de manera significativa les transferències corrents que venia lliurant habitualment a l'Agència fins el 2019 per a finançar les seves operacions, de manera que en aquest període els resultats pressupostaris i els econòmics patrimonials han estat negatius, donant lloc a una reducció important tant en el valor del patrimoni net (1.487,4 milers d'euros a finals de 2018; 58,3 milers d'euros al tancament de 2022) com del romanent de tresoreria per a despeses generals (al tancament de 2018, 1.516,3 milers d'euros; a 31 de desembre de 2022, 107,7 milers d'euros).



Per raó de la naturalesa jurídica de l'Agència, per la seva adscripció al Sector Públic de l'Ajuntament de Barcelona als efectes de la normativa vigent en matèria d'estabilitat pressupostària, per les seves funcions en matèria de política energètica en l'àmbit de Barcelona i pel suport municipal en el finançament de les seves activitats, tret del parèntesi d'aquest període i per motius degudament programats, havent-se recuperat el finançament habitual en el pressupost del 2023, a l'hora de formular els comptes anuals de l'exercici 2022, la Presidència de l'Agència ha pres en consideració el principi d'entitat en funcionament, preveient la continuïtat de les seves operacions futures.

La nostra opinió no ha estat modificada en relació amb aquestes qüestions.

V. Altres qüestions participació d'auditors privats

En l'execució dels treballs d'auditoria, la Intervenció General ha comptat amb la col·laboració d'UNIAUDIT OLIVER CAMPS, SL, en virtut de l'acord de la Comissió de Govern de l'Ajuntament de Barcelona de 26 de novembre de 2020 per a la realització de l'auditoria dels comptes anuals dels consorcis, fundacions i associacions que formen part del sector públic local de l'Ajuntament. Els treballs s'han efectuat sota la direcció i supervisió de la Intervenció General.

La Intervenció General de l'Ajuntament de Barcelona ha elaborat el present informe sobre la base del treball realitzat per la societat d'auditoria UNIAUDIT OLIVER CAMPS, SL.

VI. Altra informació: cost de les activitats, indicadors de gestió i memòria de gestió/activitats

L'altra informació comprèn tant la informació sobre el cost de les activitats i els indicadors de gestió que es presenten a les notes 25, 26 i 27 de la memòria adjunta, la formulació de la qual és responsabilitat de la Presidència del Consorci.

La nostra opinió d'auditoria sobre els comptes anuals no cobreix l'altra informació. La nostra responsabilitat sobre l'altra informació, de conformitat amb l'exigit per la normativa reguladora de l'activitat d'auditoria de comptes, consisteix en avaluar i informar sobre la



concordança de l'altra informació amb els comptes anuals, a partir del coneixement de l'entitat obtingut a la realització de l'auditoria dels citats comptes i sense incloure informació diferent de la obtinguda com a evidència durant la mateixa. Així mateix, la nostra responsabilitat respecte l'altra informació consisteix en avaluar i informar de si el seu contingut i presentació són conformes a la normativa que resulta d'aplicació. Si, basant-nos en el treball que hem realitzat, concloem que existeixen incorreccions materials, estem obligats a informar al respecte.

Sobre la base del treball realitzat, segons el descrit en el paràgraf anterior no tenim res a informar respecte a l'altra informació. Tal i com s'indica en les referides notes, atenen a les seves fonts de finançament, íntegrament a través de transferències corrents o de capital, el Consorci no recull informació en la memòria adjunta sobre el cost de les activitats i indicadors de gestió.

VII. Responsabilitat de la Presidència del Consorci en relació amb els comptes anuals

La Presidència del Consorci és responsable de formular els comptes anuals adjunts, de forma que expressin la imatge fidel del patrimoni, de la situació financera i del resultat econòmic-patrimonial i de l'execució del pressupost del Consorci, de conformitat amb el marc normatiu d'informació financera aplicable a l'entitat a Espanya, i del control intern que considerin necessari per permetre la preparació de comptes anuals lliures d'incorrecció material, a causa de frau o error.

En la preparació dels comptes anuals, la Presidència és responsable de la valoració de la capacitat de l'entitat per continuar com a entitat en funcionament, revelant, segons correspongui, les qüestions relacionades amb l'entitat en funcionament i utilitzant el principi comptable d'entitat en funcionament, excepte si l'Ajuntament tingués la intenció de liquidar-la o de cessar les seves operacions, o bé no existeix cap altra alternativa realista.

VIII. Responsabilitats de l'auditor en relació amb l'auditoria dels comptes anuals

Els nostres objectius són obtenir una seguretat raonable que els comptes anuals en el seu conjunt estan lliures d'incorrecció material, a causa de frau o error, i emetre un informe d'auditoria que conté la nostra opinió.

Seguretat raonable és un alt grau de seguretat però no garanteix que una auditoria realitzada de conformitat amb la normativa reguladora de l'activitat d'auditoria de comptes per al Sector Públic vigent a Espanya sempre detecti una incorrecció material quan existeixi. Les incorreccions poden tenir lloc per frau o error i es consideren materials si, individualment o de forma agregada, es pot preveure raonablement que influeixen en les decisions econòmiques que els usuaris prenen basant-se en els comptes anuals.

Com a part d'una auditoria de conformitat amb la normativa reguladora de l'activitat d'auditoria de comptes vigent per al Sector Públic a Espanya, apliquem el nostre judici professional i mantenim una actitud d'escepticisme professional durant tota l'auditoria. També:

- Identifiquem i valorem els riscos d'incorrecció material en els comptes anuals, a causa de frau o error, dissenyem i apliquem procediments d'auditoria per respondre a aquests riscos i obtenim evidència d'auditoria suficient i adequada per proporcionar una base per a la nostra opinió. El risc de no detectar una incorrecció material a causa de frau és més elevat que en el cas d'una incorrecció material a causa d'error, ja que el frau pot implicar col·lusió, falsificació, omissions deliberades, manifestacions intencionadament errònies, o l'elusió del control intern.
- Obtenim coneixement del control intern rellevant per a l'auditoria amb la finalitat de dissenyar procediments d'auditoria que siguin adequats en funció de les circumstàncies, i no amb la finalitat d'expressar una opinió sobre l'eficàcia del control intern del Consorci.
- Avaluem si les polítiques comptables que s'apliquen són adequades i la raonabilitat de les estimacions comptables i la corresponent informació revelada per la Presidència.



- Concloem sobre si és adequada la utilització, per part de la Presidència, del principi comptable d'entitat en funcionament i, basant-nos en l'evidència d'auditoria obtinguda, concloem sobre si existeix o no una incertesa material relacionada amb fets o amb condicions que poden generar dubtes significatius sobre la capacitat del Consorci per continuar com a entitat en funcionament. Si concloem que existeix una incertesa material, es requereix que cridem l'atenció en el nostre informe d'auditoria sobre la corresponent informació revelada en els comptes anuals o, si aquestes revelacions no són adequades, que expressem una opinió modificada. Les nostres conclusions es basen en l'evidència de auditoria obtinguda fins a la data del nostre informe d'auditoria. No obstant això, fets o condicions futurs poden ser la causa que el Consorci deixi de ser una entitat en funcionament.
- Avaluem la presentació global, l'estructura i el contingut dels comptes anuals, inclosa la informació revelada, i si els comptes anuals representen les transaccions i els fets subjacents de manera que aconseguen expressar la imatge fidel.

Ens comuniquem amb la Presidència del Consorci en relació amb, entre d'altres qüestions, l'abast i el moment de realització de l'auditoria planificats i les troballes significatives de l'auditoria, així com qualsevol deficiència significativa del control intern que identifiquem en el transcurs de l'auditoria.

Entre les qüestions que han estat objecte de comunicació a la Presidència del Consorci, determinem les que han estat de la major significativitat en l'auditoria dels comptes anuals del període actual i que són, en conseqüència, les qüestions claus de l'auditoria.

IX. Informe sobre d'altres requeriments legals i reglamentaris

Amb l'abast previst en la nostra auditoria de comptes, hem revisat determinats aspectes vinculats al compliment de la legalitat en les operacions efectuades pel en l'exercici 2022. Aquestes comprovacions s'han efectuat aplicant procediments d'auditoria consistents en la verificació del control intern aplicat, així com els procediments analítics i substantius previstos en la planificació del treball d'auditoria.



Hem assolit evidència suficient i adequada per a considerar que, amb els procediments aplicats, s'ha complert amb els aspectes més rellevants de la legalitat, en quant a la incidència d'aquesta en la informació financera.

Barcelona a data de la signatura electrònica

L'Interventor General

Antonio Muñoz Juncosa



ANNEX I.- COMPTES ANUALS DE L'EXERCICI 2022

COMPTES ANUALS DE L'EXERCICI 2022 DEL CONSORCI DE L'AGÈNCIA LOCAL D'ENERGIA DE BARCELONA

BALANÇ

ACTIU	Notes en memòria	2022	2021
A) ACTIU NO CORRENT		0,00	42.58
I. Immobilitzat intangible	8	0,00	0,00
3. Aplicacions informàtiques		0,00	0,00
II. Immobilitzat material	5	0,00	42.58
5. Altre immobilitzat material		0,00	42.58
B) ACTIU CORRENT		338.919,32	660.362,49
III. Deutors i altres comptes a cobrar a curt termini	10.1	53.792,49	109.486,53
1. Deutors per operacions de gestió		157.039,10	109.486,53
2. Altres comptes a cobrar		-103.246,61	0,00
VI. Ajustos per periodificació		0,00	0,00
VII. Efectiu i altres actius líquids equivalents	10.4	285.126,83	550.875,96
2. Tresoreria		285.126,83	550.875,96
TOTAL ACTIU (A+B)		338.919,32	660.405,07

PATRIMONI NET I PASSIU	Notes en memòria	2022	2021
A) PATRIMONI NET	ECPN	58.317,25	369.927,73
II. Patrimoni generat		58.317,25	369.927,73
1. Resultats d'exercicis anteriors		369.927,73	1.346.430,44
2. Resultat de l'exercici		-311.610,48	-976.502,71
C) PASSIU CORRENT		280.602,07	290.477,34
II. Deutes a curt termini	11.1	47.705,77	42.927,31
4. Altres deutes		47.705,77	42.927,31
IV. Creditors i altres comptes a pagar a curt termini	11.1	232.896,30	247.550,03
1. Creditors per operacions de gestió		182.345,84	202.750,11
3. Administracions públiques		50.550,46	44.799,92
TOTAL PATRIMONI NET I PASSIU (A+B+C)		338.919,32	660.405,07

Les notes 1 a 29 de la memòria formen part integrant dels balanç a 31.12.2022

COMPTE DEL RESULTAT ECONÒMIC PATRIMONIAL

	Notes en memòria	2022	2021
2. Transferències i subvencions rebudes		1.120.234,85	35.951,88
a) Del exercici	15.1	1.120.234,85	35.951,88
a.1) Subvencions rebudes per finançar despeses		19.198,14	5.600,88
a.2) Transferències		1.101.036,71	30.351,00
A) TOTAL INGRESSOS DE GESTIÓ ORDINÀRIA		1.120.234,85	35.951,88
8. Despeses de personal	15.2	(-) 667.158,47	(-) 602.301,03
a) Sous, salaris i assimilats		(-) 529.569,70	(-) 473.277,82
b) Càrregues socials		(-) 137.588,77	(-) 129.023,21
9. Transferències i subvencions concedides	15.2	(-) 348.945,85	0,00
11. Altres despeses de gestió ordinària	15.2	(-) 415.667,80	(-) 408.364,64
a) Subministrament i serveis exteriors		(-) 415.667,80	(-) 408.364,64
12. Amortització del immobilitzat	5	(-) 42,58	(-) 540,32
B) TOTAL DESPESES DE GESTIÓ ORDINÀRIA		(-) 1.431.814,70	(-) 1.011.205,99
I. Resultat (estalvi o desestalvi) de la gestió ordinària (A+B)		(-) 311.579,85	(-) 975.254,11
14. Altres partides no ordinàries		0,00	0,00
a) Ingressos		0,00	0,00
II. Resultat de les operacions no financeres		(-) 311.579,85	(-) 975.254,11
16. Despeses financeres	15.2	(-) 30,63	(-) 1.248,60
b) Altres		(-) 30,63	(-) 1.248,60
III. Resultat de les operacions financeres		(-) 30,63	(-) 1.248,60
IV. Resultat (estalvi o desestalvi) net del exercici (II + III)		(-) 311.610,48	(-) 976.502,71

Les notes 1 a 29 formen part integrant del compte del resultat econòmic patrimonial de l'exercici 2022

Estat de canvis en el patrimoni net

1. ESTAT TOTAL DE CANVIS EN EL PATRIMONI NET

	Notes en memòria	II. Patrimoni generat	TOTAL
PATRIMONI NET AL FINAL DE L'EXERCICI 2021		369.927,73	369.927,73
AJUSTOS PER CANVIS DE CRITERIS COMPTABLES I CORRECCIONS D'ERRORS			
PATRIMONI NET INICIAL AJUSTAT DEL EXERCICI 2022 (A+B)		369.927,73	369.927,73
VARIACIONS DEL PATRIMONI NET EXERCICI 2022			
1. Ingressos i despeses reconeguts en l'exercici		-311.610,48	-311.610,48
2. Operacions patrimonials amb l'entitat o entitats propietàries		-311.610,48	-311.610,48
3. Altres variacions del patrimoni net			
PATRIMONI NET AL FINAL DE L'EXERCICI 2022 (C+D)		58.317,25	58.317,25

Les notes 1 a 29 formen part integrant de l'estat total de canvis en el patrimoni net de l'exercici 2022

2. ESTAT D'INGRESSOS I DESPESES RECONEGUTS

	Notes en memòria	2022	2021
I. Resultat econòmic patrimonial		-311.610,48	-976.502,71
II. Ingressos i despeses reconeguts directament en el patrimoni net		0,00	0,00
III. Transferències al compte del resultat econòmic patrimonial o al valor inicial de la partida coberta		0,00	0,00
IV. TOTAL ingressos i despeses reconeguts (I+II+III)		-311.610,48	-976.502,71

Les notes 1 a 29 formen part integrant de l'estat d'ingressos i despeses reconeguts de l'exercici 2022

3. ESTAT D'OPERACIONS AMB L'ENTITAT O ENTITATS PROPIETÀRIES

a) OPERACIONS PATRIMONIALS AMB L'ENTITAT O ENTITATS PROPIETÀRIES

	Notes en memòria	2022	2021
1. Aportació patrimonial dinerària		0,00	0,00
2. Aportació de bens i drets		0,00	0,00
3. Assumpció i condonació de passius financers		0,00	0,00
4. Altres aportacions de l'entitat o entitats propietàries		0,00	0,00
5. (-) Devolució de bens i drets		0,00	0,00
6. (-) Altres devolucions a l'entitat o entitats propietàries		0,00	0,00
TOTAL		0,00	0,00

b) ALTRES OPERACIONS AMB L'ENTITAT O ENTITATS PROPIETÀRIES

	Notes en memòria	2022	2021
I. Ingressos i despeses reconeguts directament al compte del resultat econòmic patrimonial (1+2+3)		1.105,691,49	27.303,43
1. Transferències i subvencions			
1.1 Ingressos	15	1.108.739,06	30.351,00
1.2 Despeses		0,00	0,00
2. Prestació de serveis i venda de bens			
2.1 Ingressos		0,00	0,00
2.2 Despeses		(-) 3.047,57	(-) 3.047,57
3. Altres			
3.1 Ingressos		0,00	0,00
3.2 Despeses		0,00	0,00
II. Ingressos i despeses reconeguts directament en el patrimoni net (1+2)			
1. Subvencions rebudes		0,00	0,00
2. Altres		0,00	0,00
TOTAL (I+II)		1.105.691,49	27.303,43

Les notes 1 a 29 de la memòria formen part integrant de l'estat d'operacions amb l'entitat o entitats propietàries de l'exercici 2022

ESTAT DE FLUXOS D'EFECTIU

	Notes en memòria	2022	2021
I. FLUXOS D'EFECTIU DE LES ACTIVITATS DE GESTIÓ			
A) Cobraments:		1.000.151,00	69.703,11
2. Transferències i subvencions rebudes		1.000.151,00	69.703,11
3. Vendes i prestacions de serveis		0,00	0,00
5. Interessos i dividendes cobrats		0,00	0,00
6. Altres cobraments		0,00	0,00
B) Pagaments:		1.283.776,89	983.267,62
7. Despeses de personal		663.752,01	597.625,69
8. Transferències i subvencions concedides		245.699,24	0,00
10. Altres despeses de gestió		388.856,29	397.788,85
12. Interessos pagats		30,63	1.248,60
13. Altres pagaments		(-) 14.561,28	(-) 13.605,52
Fluxos nets d'efectiu per activitats de gestió (+A-B)		(-) 283.625,89	(-) 913.564,51
II. FLUXOS D'EFECTIU DE LES ACTIVITATS D'INVERSIÓ			
C) Cobraments:		109.486,53	134.288,27
1. Venta d'inversions reals		109.486,53	134.288,27
D) Pagaments:		87.907,86	45.043,21
5. Compra d'inversions reals		87.907,86	45.043,21
Fluxos nets d'efectiu per activitats d'inversió (+C-D)		21.578,67	89.245,06
III. FLUXOS D'EFECTIU DE LES ACTIVITATS DE FINANÇAMENT		0,00	0,00
H) Pagaments per reemborsament de passius financers:		(-) 3.701,91	0,00
8. Altres deutes		(-) 3.701,91	0,00
Fluxos nets d'efectiu per activitats de finançament (+E-F+G-H)		(-) 3.701,91	0,00
IV. FLUXOS D'EFECTIU PENDENTS DE CLASSIFICACIÓ		0,00	0,00
V. EFECTE DE LES VARIACIONS DELS TIPUS DE CANVI		0,00	0,00
VI. INCREMENT/DISMINUCIÓ NETA DE L'EFECTIU I ACTIUS LÍQUIDS EQUIVALENTS A L'EFECTIU (I+II+III+IV+V)		(-) 265.749,13	(-) 824.109,45
Efectiu i actius líquids equivalents a l'efectiu al inici de l'exercici		550.875,96	1.374.985,41
Efectiu i actius líquids equivalents a l'efectiu al final de l'exercici		285.126,83	550.875,96

Les notes 1 a 29 de la memòria formen part de l'estat de fluxos d'efectiu de l'exercici 2022

ESTAT DE LIQUIDACIÓ DEL PRESSUPOST

I. LIQUIDACIÓ DEL PRESSUPOST DE DESPESES

APLICACIÓ PRESSU-POSTÀRIA	DESCRIPCIÓ	CRÈDITS PRESSUPOSTÀRIS			DESPESES COMPROMESSES (4)	OBLIGACIONS RECONEGUDES NETES (5)	PAGAMENTS (6)	OBLIGACIONS PENDENTS DE PAGAMENT A 31 DE DESEMBRE (7=5-6)	ROMANENTS DE CRÈDIT (8=3-5)
		INICIALS (1)	MODIFICACIONS (2)	DEFINITIUS (3=1+2)					
1	Despeses de personal	662.967,05	20.364,77	683.331,82	663.752,01	663.752,01	663.752,01	0,00	19.579,81
2	Desp. de bens corrents i serveis	474.122,63	40.386,46	514.509,09	479.932,97	415.667,80	332.015,36	83.652,44	98.841,29
3	Despeses financeres	110,00	0,00	110,00	30,63	30,63	30,63	0,00	79,37
4	Transferències corrents	20,00	357.000,00	357.020,00	245.699,24	245.699,24	245.699,24	0,00	111.320,76
6	Inversions reals	40,00	51.491,42	51.531,42	50.267,42	48.451,04	21.770,54	26.680,50	3.080,38
7	Transferències de capital	10,00	0,00	10,00	0,00	0,00	0,00	0,00	10,00
TOTAL		1.137.269,68	469.242,65	1.606.512,33	1.439.682,27	1.373.600,72	1.263.267,78	110.332,94	232.911,61

II. LIQUIDACIÓ DEL PRESSUPOST D'INGRESSOS

APLICACIÓ PRESSU-POSTÀRIA	DESCRIPCIÓ	PREVISIONS PRESSUPOSTÀRIES			DRETS RECONEGUTS (4)	DRETS ANUL·LATS (5)	DRETS CANCEL·LATS (6)	DRETS RECONEGUTS NETS (7=4-5-6)	RECAPTACIÓ NETA (8)	DRETS PENDENTS DE COBRAMENT A 31 DE DESEMBRE (9=7-8)	EXCÈS/ DEFECTE PREVISIÓ (10=7-3)
		INICIALS (1)	MODIFICACIONS (2)	DEFINITIVES (3=1+2)							
3	Taxes i altres ingressos	20,00	0,00	20,00	0,00	0,00	0,00	0,00	0,00	0,00	(-) 20,00
4	Transf. corrents	1.137.199,68	384.000,00	1.521.199,68	1.108.739,06	0,00	0,00	1.108.739,06	1.000.151,00	108.588,06	(-) 412.460,62
5	Ingressos patrimonials	10,00	0,00	10,00	0,00	0,00	0,00	0,00	0,00	0,00	(-) 10,00
6	Alienació inversions reals	10,00	51.491,42	51.501,42	48.451,04	0,00	0,00	48.451,04	0,00	48.451,04	(-) 3.050,38
7	Transf. de capital	30,00	0,00	30,00	0,00	0,00	0,00	0,00	0,00	0,00	(-) 30,00
8	Actius financers	0,00	33.751,23	33.751,23	0,00	0,00	0,00	0,00	0,00	0,00	(-) 33.751,23
TOTAL		1.137.269,68	469.242,65	1.606.512,33	1.157.190,10	0,00	0,00	1.157.190,10	1.000.151,00	157.039,10	(-) 449.322,23

III. RESULTAT PRESSUPOSTARI

CONCEPTES	DRETS RECONEGUTS NETS	OBLIGACIONS RECONEGUDES NETES	AJUSTAMENTS	RESULTAT PRESSUPSOTARI
a) Operacions corrents	1.108.739,06	1.325.149,68		
b) Operacions de capital	48.451,04	48.451,04		
1. Total operacions no financeres (a+b)	1.157.190,10	1.373.600,72		
c) Actius financers				
d) Passius financers				
2. Total operacions financeres (c+d)				
I. RESULTAT PRESSUPOSTARI DE L'EXERCICI (I=1+2)	1.157.190,10	1.373.600,72		(-) 216.410,62
Ajustaments:				
3. Crèdits gastats finançats amb romanent de tresoreria per despeses generals				
4. Desviacions de finançament negatives de l'exercici			19.198,14	
5. Desviacions de finançament positives de l'exercici			110.948,96	
II. TOTAL AJUSTAMENTS (II=3+4-5)				(-) 91.750,82
RESULTAT PRESSUPOSTARI AJUSTAT (I+II)				(-) 308.161,44

MEMÒRIA

1. Organització i Activitat.	8-12
2. Gestió indirecta de serveis públics, convenis i altres formes de col·laboració.	12-12
3. Bases de presentació dels comptes.	12-13
4. Normes de reconeixement i valoració.	13-21
5. Immobilitzat material.	21-21
6. Patrimoni públic del sòl.	21-21
7. Inversions immobiliàries.	21-21
8. Immobilitzat intangible.	22-22
9. Arrendaments financers i altres operacions de naturalesa similar	22-22
10. Actius financers.	22-23
11. Passius financers.	23-24
12. Cobertures comptables.	25-25
13. Actius construïts o adquirits per a altres entitats i altres existències.	25-25
14. Moneda estrangera.	25-25
15. Transferències, subvencions i altres ingressos i despeses.	25-27
16. Provisions i contingències.	27-27
17. Informació sobre medi ambient.	27-27
18. Actius en estat de venda.	27-27
19. Presentació per activitats del compte de resultat econòmic patrimonial.	27-27
20. Operacions per administració de recursos a compte d'altres ens públics.	28-28
21. Operacions no pressupostàries de tresoreria.	28-29
22. Contractació administrativa. Procediments d'adjudicació.	29-29
23. Valors rebuts en dipòsit.	29-29
24. Informació pressupostària.	29-33
25. Indicadors financers, patrimonials i pressupostaris.	33-36
26. Informació sobre el cost de les activitats.	36-36
27. Indicadors de gestió.	36-36
28. Fets posteriors al tancament.	37-37
29. Altra informació	37-38

1. ORGANITZACIÓ I ACTIVITAT

1.1. Norma de creació de l'entitat

El Consorci de l'Agència local d'Energia de Barcelona (d'ara endavant, l'ALEB) fou creat el 15 de febrer de 2002 per acord del Plenari del Consell Municipal de l'Ajuntament de Barcelona, i dotat de personalitat jurídica pública i patrimoni propi, per al desenvolupament de les comeses que es determinen en els seus Estatuts. Per aquest motiu rep de l'Ajuntament de Barcelona el finançament necessari per a dur a terme la seva activitat. El Plenari del Consell Municipal en data 27 de març de 2015 va ratificar l'acord de l'Assemblea General de l'ALEB d'aprovació dels seus nous estatus.

1.2. Activitat principal de l'entitat, el seu règim jurídic, econòmic-financer i de contractació.

Les funcions principals de l'ALEB consisteixen en l'execució de les actuacions en el camp de l'energia a Barcelona encaminades a fomentar l'eficiència energètica, fomentar l'ús d'energies netes i renovables i impulsar la millora de la qualitat dels serveis energètics.

El domicili social és al carrer Torrent de l'Olla núm. 218 de la ciutat de Barcelona.

L'ALEB està adscrita al Sector Públic de l'Ajuntament de Barcelona, i per tant, d'acord amb l'article 122 de la Llei 40/2015 d'1 d'octubre, de Règim Jurídic del Sector Públic, li és d'aplicació el mateix règim pressupostari, comptabilitat i control que a l'Ajuntament.

L'ALEB està sotmesa al dret públic, a la normativa dels ens locals i a la que conforma el règim especial de Barcelona, a les disposicions dels seus estatuts i a la reglamentació interna dictada per al desenvolupament d'aquests.

La contractació de l'ALEB segueix la normativa aplicable a les Administracions públiques; en concret la Llei 9/2017, de 8 de novembre, de Contractes del Sector Públic.

El règim econòmic i financer s'adequa a l'establert al text refós de la Llei reguladora de les Hisendes Locals i demás normativa vigent pel sector públic de l'àmbit local en matèria pressupostària, financera, de control i de comptabilitat.

Els presents comptes anuals han estat elaborats d'acord amb l'Ordre HAP/1781/2013 de 20 de setembre, per la quals es va aprovar la Instrucció del model normal de comptabilitat local.

Adicionalment s'ha considerat la següent legislació vigent:

- Llei 7/1985, de 2 d'abril, reguladora de les bases de règim local.
- RD Llei 781/1986, de 18 d'abril, pel qual s'aprova el text refós de disposicions vigents en matèria de règim local.
- RD 500/1990, que desenvolupa la Llei 39/1988.
- Documents sobre principis comptables emesos per la Comissió de Principis i Normes Comptables Públiques, creada per Resolució de la Secretaria d'Estat d'Hisenda de 28 de desembre de 1990.
- Decret Legislatiu 2/2003 de 28 d'abril pel qual s'aprova el Text Refós de la Llei Municipal de Règim Local de Catalunya.
- Reial Decret Legislatiu 2/2004, de 5 de març, pel qual s'aprova el Text Refós de la Llei reguladora de les Hisendes Locals (Llei 39/1988, de 28 de desembre).
- Ordre EHA/3565/2008, de 3 de desembre, per la qual s'aprova l'estructura dels pressupostos de les entitats locals.

- Llei 15/2010, 5 de juliol, per la que s'estableix mesures de lluita contra la morositat en operacions comercials.
- Llei Orgànica 2/2012, de 27 d'abril, d'estabilitat pressupostària i sostenibilitat financera.
- Llei Orgànica 9/2013, de 20 de desembre, de control del deute comercial en el sector públic.
- Llei 27/2013, de 27 de desembre, de racionalització i sostenibilitat de l'administració local.
- Llei 40/2015, d'1 d'octubre, de Règim Jurídic del Sector Públic.
- Llei 9/2017, de 8 de novembre, de contractes del sector públic, per la qual es transposen a l'ordenament jurídic espanyol les directives del Parlament Europeu i del Consell 2014/23/UE i 2014/24/UE, de 26 de febrer de 2014.

1.3. Descripció de les principals fonts d'ingressos.

La principal font de finançament són les transferències de les Entitats Consorciades. El Consorci comptabilitza en el capítol 6 d'ingressos (alineació inversions reals) les aportacions rebudes de l'Ajuntament de Barcelona per a l'execució d'inversions per compte seva.

Tot seguit s'acompanya un quadre amb els imports corresponents als drets reconeguts nets de l'exercici per capítols, amb indicació de la seva importància relativa sobre el total.

Conceptes	Drets reconeguts	Importància relativa
4. Transferències corrents	1.108.739,06	95,81 %
6. Alienació inversions reals	48.451,04	4,19 %
Total	1.157.190,10	100 %

1.4. Consideració fiscal de l'entitat a l'efecte de l'impost de societats i, operacions subjectes a IVA.

Impost de Societats

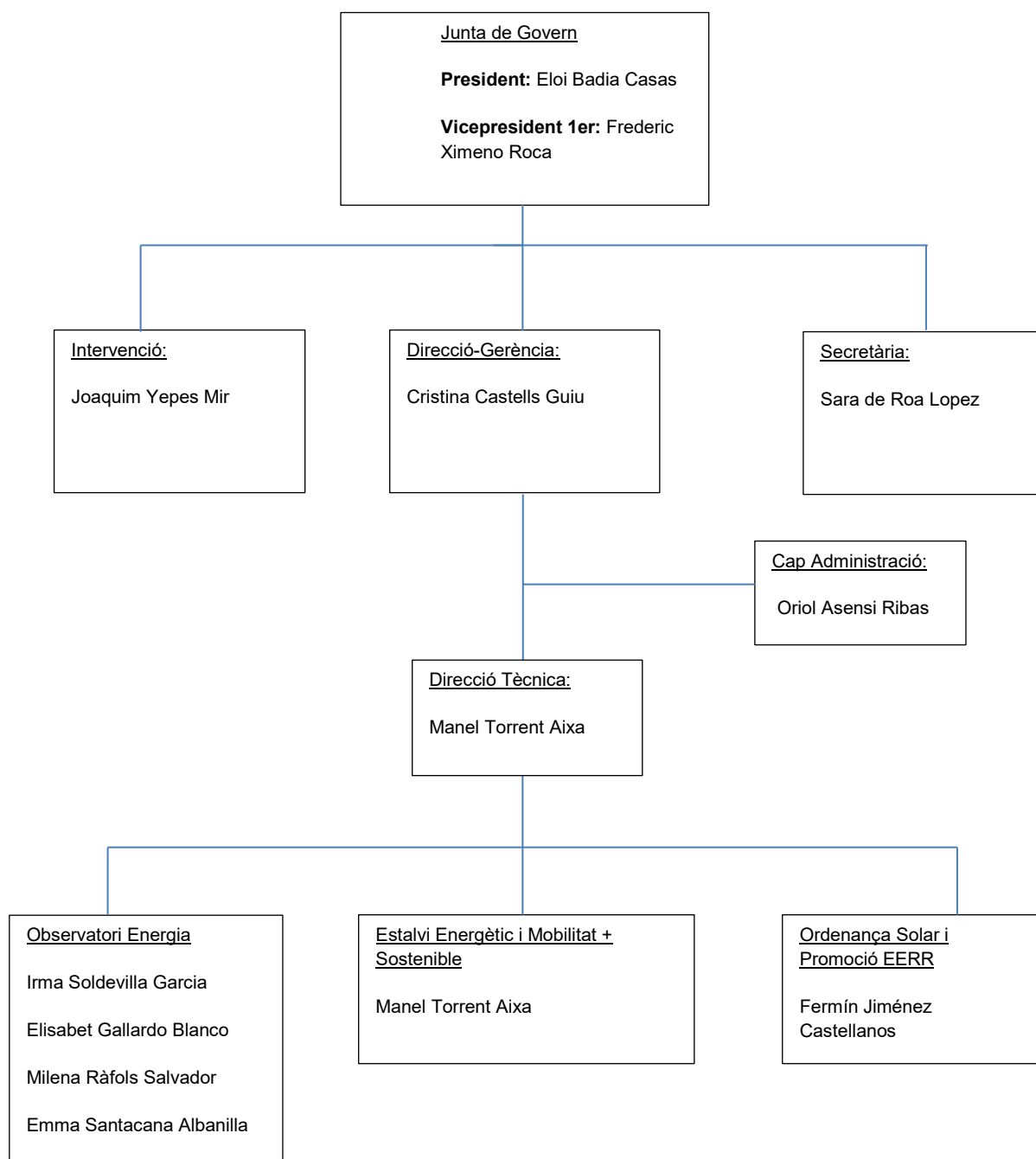
D'acord amb l'article 9.3. de la Llei 27/2014, de 27 de novembre, de l'Impost sobre Societats (LIS), als efectes de l'impost l'ALEB té la consideració d'entitat parcialment exempta, resultant-li d'aplicació el règim fiscal especial previst per a les entitats parcialment exemptes als 109 a 111 de la LIS. El Consorci no ve presentant anualment la declaració de l'impost.

A la data de formulació dels comptes anuals resta pendent d'efectuar per part del Consorci una anàlisi de la seva naturalesa, composició i del règim jurídic dels seus actes, que permeti concloure, tal i com preveu la Sentència número 4184/2022 del Tribunal Suprem, de data 15 de novembre de 2022, si pot ser considerat com una entitat de caràcter anàleg als organismes autònoms de l'Estat, que gaudeixen d'exempció plena de l'impost.

Impost sobre el Valor Afegit (IVA)

L'ALEB no efectua operacions subjectes a aquest impost.

1.5. Estructura organitzativa bàsica, en els seus nivells polític i administratiu.



1.6. Nombre mitjà d'empleats durant l'exercici i a 31 de desembre, tant de funcionaris com de personal laboral, distingint per categories i gènere.

	Homes		Dones	
	Núm. mitjà	a 31.12.2022	Núm. mitjà	a 31.12.2022
2. Laborals				
Directiu			1	1
Tècnic Superior Enginyeria	3	3	4	4
Tècnic Mig Enginyeria				
Auxiliar administratiu	1	1		
SUBTOTAL	4	4	5	5
TOTAL	4	4	5	5

Respecte als **membres dels òrgans de govern**, la distribució per gènere a final de l'exercici és com segueix:

	Exercici 2022	
	Dones	Homes
Òrgans de govern		
Presidència		1
Vicepresidències	3	
Diputats o Ple	3	8
TOTAL	6	9

1.7. Entitats consorciades

El Consorci està constituït per l'Ajuntament de Barcelona, l'Àrea Metropolitana de Barcelona (AMB), l'Institut Català d'Energia (ICAEN) del Departament d'Acció Climàtica, Alimentació i Agenda Rural de la Generalitat de Catalunya, la Universitat Autònoma de Barcelona (UAB) i la Universitat Politècnica de Catalunya (UPC).

1.8. L'Agència com a mitjà propi personificat de l'Ajuntament de Barcelona

D'acord amb els seus Estatuts, l'Agència té la condició de mitjà propi instrumental i servei tècnic de l'Ajuntament de Barcelona, restant obligat a realitzar els treballs que li encarreguin en relació als objectius i funcions del Consorci.

Aquests Estatuts daten de 2015, no havent estat adaptats al previst per la disposició transitòria quarta de la Llei 9/2017, de 8 de novembre, de Contractes del Sector Pública (LCSP), essent aquest requisit, d'acord amb l'article 32 d'aquesta Llei, imprescindible per tal de poder adquirir i mantenir la consideració com a mitjà propi personificat, en aquest cas de les entitats consorciades,

El 2022 no ha rebut encàrrecs en els termes previstos en la LCSP.

L'Agència ve executant inversions que li encarrega l'Ajuntament de Barcelona en el marc del Decret d'Alcaldia de 30 de gener de 2012, que regula el procediment aplicable a les inversions realitzades per les entitats municipals, entre d'altres els Consorcis. Segons aquest Decret, quan les entitats disposen de les certificacions, factures o justificacions de les obres fetes, les lliuren a l'Ajuntament, als efectes de la seva incorporació a l'inventari municipal. Aquest lliuraments d'actius es formalitzen mitjançant les

corresponents factures, a càrrec de l'Ajuntament, qui lliura els recursos per a finançar-les (ingressos, capítol 6 del pressupost de l'ALEB).

2. GESTIÓ INDIRECTA DE SERVEIS PÚBLICS, CONVENIS I ALTRES FORMES DE COL·LABORACIÓ

2.1. L'Ens no presta cap servei públic sota cap de les formes de gestió indirecta previstes a la normativa.

2.2. L'Ens no ha signat cap conveni de col·laboració per a la realització de les seves activitats en l'exercici.

2.3. L'Ens no participa en cap activitat, la gestió del qual s'efectuï de forma conjunta amb altres organitzacions.

2.4. L'Ens no ha utilitzat cap altra forma de col·laboració públic-privada en la prestació dels seus serveis durant l'exercici.

3 . BASES DE PRESENTACIÓ DELS COMPTES

3.1. Imatge fidel

Els comptes anuals s'han obtingut dels registres comptables tancats a 31 de desembre de 2022, i es presenten d'acord amb les disposicions legals vigents en matèria comptable, amb l'objecte de mostrar la imatge fidel del patrimoni i de la situació financera a la data esmentada, i del resultat econòmic-patrimonial, dels canvis en el patrimoni net, dels fluxos d'efectiu, i del resultat de l'execució del pressupost de l'Entitat corresponents a l'exercici anual acabat a la mateixa data.

La seva formulació i rendició l'efectua la Presidència de l'ALEB i són aprovats per l'Assemblea General.

La liquidació del pressupost de l'exercici 2022 ha estat aprovada el 28 de febrer de 2022.

El règim de comptabilitat és el previst en la Llei reguladora de les Hisendes Locals per a les entitats locals i els seus organismes autònoms. Els comptes anuals de l'exercici 2022 han estat elaborats d'acord amb l'Ordre HAP/1781/2013, de 20 de setembre, d'aprovació de la Instrucció del model normal de comptabilitat local (endavant, la IMNCL).

L'aplicació dels principis i criteris comptables està presidida per la consideració de la importància en termes relatius que aquests i els seus efectes poden presentar. Per consegüent, és admissible la no aplicació estricta d'algun d'aquests, sempre que la importància relativa en termes quantitatius o qualitius de la variació constatada sigui escassament significativa i no alteri, per tant, la imatge fidel de la situació patrimonial i dels resultats. Les partides o els imports la importància relativa dels quals sigui escassament significativa poden aparèixer agrupats amb altres de similar naturalesa o funció.

No existeixen raons excepcionals per les quals, per assolir els objectius anteriors, no s'hagin aplicat disposicions legals en matèria comptable.

3.2. Comparació de la informació

Els comptes anuals dels exercicis 2022 i 2021 s'han formulat d'acord amb l'estructura establerta a l'Ordre HAP/1781/2013, de 20 de setembre, que aprova la IMNCL, havent seguit en la seva elaboració l'aplicació dels criteris uniformes de valoració, agrupació, classificació i unitats monetàries, de manera que la informació presentada és homogènia i comparable.

3.2. Entitat en funcionament

En el període 2020-2022, en disposar d'un romanent de tresoreria per a despeses generals d'import significatiu (1.590,5 milers d'euros al 31 de desembre de 2019), l'Ajuntament de Barcelona ha reduït de manera significativa les transferències que venia lliurant habitualment a l'Agència fins el 2019 (de l'ordre d'1.000.- milers d'euros), ajustant-les a 723,9 milers el 2020, zero euros el 2021 i 828,3 milers el 2022, mantenint-se els volums habituals de despeses en aquest període. Per aquest motiu, en aquests anys els resultats tant pressupostaris com econòmic patrimonials han estat negatius, donant lloc a una reducció força significativa tant en el valor del patrimoni net (1.487,4 milers d'euros finals de 2018; 58,3 milers d'euros al tancament de 2022) com del romanent de tresoreria per a despeses generals (al tancament de 2018, 1.516,3 milers d'euros; a 31 de desembre de 2022, 107,7 milers d'euros).

Atesa la naturalesa jurídica de l'Agència, la seva adscripció al Sector Públic de l'Ajuntament de Barcelona als efectes de la normativa vigent en matèria d'estabilitat pressupostària, les seves funcions en matèria de política energètica en l'àmbit de Barcelona i el suport municipal en el finançament de les activitats de l'Agència, tret del parèntesi dels referits exercicis i pels motius que s'indiquen (al pressupost per al 2023 ja la transferència corrent de l'Ajuntament ja s'ha ajustat a les despeses de funcionament pressupostades), a l'hora de formular els comptes anuals de l'exercici 2022, la Presidència de l'Agència ha pres en consideració el principi d'entitat en funcionament, preveient la continuïtat de les seves operacions futures.

4 . NORMES DE RECONeixEMENT I VALORACIÓ

4.1. Immobilitzat material.

Criteris d'activació

Són actius tangibles, mobles i immobles que:

- a) Posseeix l'Entitat per al seu ús en la producció o subministrament de béns i serveis o per als seus propis propòsits administratius.
- b) S'espera que tinguin una vida útil major a un any.

Amb caràcter general, s'exclouen de l'immobilitzat material i, per tant, es consideren despesa de l'exercici per criteris d'importància relativa dintre de la massa patrimonial, aquells béns mobles el preu unitari dels quals és inferior a 500 euros.

Valoració inicial

Les inversions en béns de l'immobilitzat material es valoren al seu cost. Això és el "preu d'adquisició", inclosos els impostos indirectes no recuperables associats a la compra, els costos d'adquisició directament relacionats amb la compra i els de posada en funcionament, si escau,

o el “cost de producció” en aquells que han estat resultat de treballs propis.

Els terrenys i els edificis són actius independents i es comptabilitzen en tots els casos de forma diferenciada.

Els béns afluats com a conseqüència de la realització d'un inventari físic són registrats pel seu valor raonable si no ha estat possible obtenir evidència del seu cost original. En aquest últim cas, juntament amb el seu cost es registra l'amortització acumulada que s'estima s'ha produït fins al moment del registre.

Els béns rebuts en adscripció o cessió per un termini igual o superior a la vida econòmica del bé es registren pel seu valor raonable a la data de formalització de l'adscripció o cessió.

Capitalització de despeses financeres

No s'incorporen despeses financeres en el cost dels béns de l'immobilitzat material.

Valoració posterior

Amb caràcter general, els elements de l'immobilitzat material es valoren al seu cost, més els desemborsaments posteriors, menys l'amortització acumulada i les correccions valoratives per deteriorament.

Els actius subjectes a amortització se sotmeten a revisió sempre que algun succés o canvi en les circumstàncies pot implicar que el valor comptable no sigui recuperable. Les correccions valoratives per deteriorament es practiquen quan l'import recuperable de l'actiu (valor raonable) és inferior al seu valor net d'amortitzacions, i que succeeix, generalment, per: deteriorament físic sobrevingut, obsolescència accelerada o disminució del rendiment esperat inicialment. Els actius que han sofert una pèrdua per deteriorament se sotmeten a revisions regulars per si s'haguessin produït reversions de la pèrdua.

Els costos d'ampliació, modernització o millora s'incorporen a l'actiu com a major valor del bé quan suposen un augment de la seva capacitat, productivitat o allargament de la seva vida útil.

Els costos de grans reparacions, inspeccions o restauracions importants s'activen i s'amortitzen durant la vida útil d'aquestes.

L'Entitat no sol portar a terme treballs amb personal propi que siguin susceptibles d'activació.

En cas que la propietat o ús d'un terreny exigeixi el desmantellament i rehabilitació de l'emplaçament, aquests costos s'activen i s'amortitzen en el període que es prevegi obtenir rendiments econòmics o potencial de servei del terreny.

Amortització

Els elements que integren l'immobilitzat material, amb excepció dels terrenys, són objecte

d'amortització sistemàtica pel mètode lineal en funció de la vida útil estimada de cadascun d'ells. Per defecte, la base amortitzable de cada element coincideix amb el seu valor comptable, donat que es consideren nuls els valors residuals. El procés d'amortització s'inicia en el moment de la posada en funcionament del bé, essent els anys de vida útil estimats els següents:

	Anys de vida útil estimada	Coefficient d'amortització(%)
Mobiliari	10	10
Equips per al processament d'informació	4	25
Altres immobilitzats	6,66	15

4.2. Inversions immobiliàries.

L'ALEB no té inversions immobiliàries

4.3. Immobilitzat intangible.

Criteris d'activació

Es tracta de béns intangibles i drets susceptibles de valoració econòmica de caràcter no monetari i sense aparença física que complint les característiques de permanència en el temps i utilització en la producció de béns i serveis, o constituint una font de recursos de l'entitat, són identificables. És a dir:

- a) Són separables i susceptibles de ser alienats, cedits, arrendats, intercanviats o lliurats per a la seva explotació.
- b) Sorgeixen de drets contractuals o d'altres drets legals, amb independència que aquests drets siguin transferibles o separables d'altres drets o obligacions.

Amb caràcter general, s'exclouen de l'immobilitzat intangible i, per tant, es consideren despesa de l'exercici per criteris d'importància relativa dintre de la massa patrimonial, aquells béns i drets el preu unitari dels quals és inferior a 500 euros.

Valoració inicial

Les inversions en béns de l'immobilitzat intangible es valoren al seu cost. Això és el "preu d'adquisició", inclosos els impostos indirectes no recuperables associats a la compra, els costos d'adquisició directament relacionats amb la compra i els de posada en funcionament, si escau, o el "cost de producció" en aquells que han estat resultat de treballs propis.

Els béns rebuts en adscripció o cessió gratuïta per un període inferior a la seva vida econòmica es registren com a intangible pel valor raonable del seu dret d'ús.

Valoració posterior

Amb caràcter general, es valoren al seu cost, més els desemborsaments posteriors, menys l'amortització acumulada i les correccions valoratives per deteriorament.

Les correccions valoratives per deteriorament es practiquen quan l'import recuperable de l'actiu és inferior al seu valor net d'amortitzacions, i que succeeix, generalment, per obsolescència accelerada, o disminució del rendiment esperat inicialment.

Els costos d'ampliació, modernització o millora s'incorporen a l'actiu com a major valor del bé quan suposen un augment de la seva capacitat, productivitat o allargament de la seva vida útil.

Amortització

Els elements que integren l'immobilitzat intangible seran objecte d'amortització sistemàtica pel mètode lineal en funció de la vida útil estimada de cadascun d'ells. Per defecte, la base amortitzable de cada element coincideix amb el seu valor comptable, donat que es consideren nuls els valors residuals. El procés d'amortització s'inicia en el moment de la seva posada en servei, essent els anys de vida útil estimats els següents:

	Anys de vida útil estimada	Coefficient d'amortització(%)
Aplicacions informàtiques	3	33,33

4.4. Arrendaments.

L'ALEB no disposa d'actius en règim d'arrendament financer.

4.5. Permutes.

L'ALEB no realitza operacions de permuta en el curs normal de les seves activitats.

4.6. Actius i passius financers

Els actius i passius financers deriven dels instruments financers, que són contractes que estableixen un dret per una de les parts (actiu financer) i una obligació (passiu financer) o un component del patrimoni net (instrument de patrimoni) per l'altra.

La seva classificació, valoració i comptabilització es realitza, bàsicament, segons la finalitat per la qual es mantenen o s'han emès.

a) Actius financers

Són actius financers els diners en efectiu, els instruments de capital o de patrimoni net d'una altra entitat i els drets de rebre efectiu o altre actiu financer d'un tercer o d'intercanviar amb un tercer actius o passius financers en condicions potencialment favorables per l'entitat.

En tot cas, l'Entitat contracta instruments financers que deriven en actius financers que garanteixen els principis de seguretat i liquiditat, que regeixen en l'àmbit públic.

Els actius financers de l'ALEB es classifiquen en la categoria de crèdits i partides a cobrar.

Els crèdits i partides a cobrar amb venciment a curt termini es valoren, tant en el moment de

reconeixement inicial com posteriorment, pel seu valor nominal, excepte que incorporin un interès contractual.

Les fiances i dipòsits constituïts es valoren sempre per l'import lliurat.

Reconeixement

El reconeixement comptable dels actius financers es realitza a la data establerta en el contracte o acord a partir de la qual l'entitat adquireix el dret.

Com a norma general, els costos de les transaccions s'imputen al resultat de l'exercici, excepte quan la seva magnitud aconsella incorporar-los en el valor de l'actiu financer.

Deteriorament

En el cas dels crèdits i altres partides a cobrar, almenys al tancament de l'exercici, s'efectuen les revisions oportunes per detectar la necessitat de practicar correccions valoratives per deteriorament de valor, en cas d'evidència objectiva que no es cobraran els imports comptabilitzats en la seva integritat, així com la conveniència de revertir-les en aquells casos que ja no siguin procedents. Tant les correccions de valor com les reversions es reconeixen en el compte del resultat econòmic-patrimonial.

Els criteris per a calcular l'import dels drets de dubtós cobrament són els establerts a l'art. 193 bis del TRLRHL i que són:

Antiguitat respecte al venciment	Vida útil
Inferior a l'any	-%
Entre 1 i 2 anys	25%
Entre 2 i 3 anys	25%
Entre 3 i 4 anys	50%
Entre 4 i 5 anys	75%
Més de 5 anys	100%

Com a regla general, no són objecte de deteriorament els crèdits a cobrar per subvencions atorgades per organismes públics, així com els garantits en els percentatges corresponents.

Baixa d'actius financers

Es registra la baixa d'un actiu financer o d'una part del mateix quan ha expirat o s'han transmès els drets sobre els fluxos d'efectiu que genera i els riscos i avantatges inherents a la seva propietat de forma substancial.

4) Passius financers

Els passius financers que manté l'ALEB es classifiquen en la categoria de debits i partides a pagar.

Les partides a pagar amb venciment a curt termini sense interès contractual es valoren, tant en el moment del reconeixement inicial com posteriorment, pel seu valor nominal.

En tot cas, les fiances i els dipòsits rebuts es valoren sempre per l'import rebut.

Reconeixement

El reconeixement comptable dels passius financers es realitza a la data establerta en el contracte o acord a partir de la qual l'entitat contrau l'obligació.

Baixa de passius financers

Com a norma general, es registra la baixa d'un passiu financer o d'una part del mateix quan l'obligació contreta s'ha complert o cancel·lat. En cas de produir-se una diferència entre el valor comptable i la contraprestació lliurada, es reconeixerà en el resultat de l'exercici que tingui lloc.

4.7. Existències.

En el balanç del Consorci no hi figuren existències.

4.8. Actius construïts o adquirits per altres entitats

Des de l'any 2002 l'ALEB realitza inversions per compte de l'Ajuntament de Barcelona, a l'empara del Programa d'Inversions Municipals (PIM). Les inversions d'aquestes característiques s'incorporen transitòriament en el balanç com avançaments a mesura que es reben les factures o certificacions dels contractistes. El finançament per dur a terme aquestes inversions es comptabilitza paral·lelament en un compte a cobrar amb abonament a "Avançaments rebuts de l'Ajuntament de Barcelona".

D'acord amb "el procediment aplicable a les inversions a dur a terme per les empreses i organismes públics per encàrrec de l'Ajuntament", aprovat el 30 de gener de 2012, a mesura que l'ALEB disposa de les certificacions, factures o justificacions de l'obra feta per encàrrec de l'Ajuntament de Barcelona, formalitza els corresponents lliuraments al mateix, a fi i efecte, de la seva activació en l'inventari municipal. En efectuar els lliuraments es cancel·len tant els avançaments com el compte de passiu que reflexa els avançaments rebuts de l'Ajuntament de Barcelona per a finançar aquest immobilitzat.

4.9. Ingressos i despeses.

Els ingressos i les despeses es registren pel principi de meritació, i en els casos que sigui pertinent, pel de correlació entre ambdós.

a) Ingressos

Transferències i subvencions rebudes (Veure nota 4.11.)

Com a norma general, els ingressos es registren pel valor raonable de la contraprestació i representen els imports a cobrar pels béns lliurats i els serveis prestats en el curs ordinari de les activitats de l'Entitat, deduïdes les devolucions, les rebaxes, els descomptes i l'Impost sobre el Valor Afegit, si escau.

L'Entitat reconeix els ingressos quan l'import d'aquests es pot valorar amb fiabilitat; és probable que els beneficis econòmics futurs vagin a fluir a l'Entitat i es compleixen les condicions específiques per a cadascuna de les activitats tal com es detalla a continuació.

Els ingressos per vendes són registrats quan: l'Entitat ha transferit al comprador els riscos i els avantatges derivats de la propietat dels béns, amb independència de la propietat; no conserva per a si cap implicació en la gestió corrent dels béns venuts, ni reté el control efectiu sobre ells; i les despeses associades amb la transacció poden ser mesurades amb fiabilitat.

Els ingressos per a la prestació de serveis es reconeixen quan el resultat de la transacció pot ser estimat amb fiabilitat, considerant el grau d'avanç o realització de la prestació a la data dels comptes anuals, o de forma lineal quan el servei es presta durant un període determinat.

Quan no pot ser estimat de forma fiable, els ingressos són reconeguts en la quantia de les despeses reconegudes que es consideren recuperables.

Pressupostàriament, els ingressos i despeses s'incorporen a la liquidació pressupostària en el moment en què es produeix l'acte administratiu de reconeixement dels respectius drets i obligacions.

b) Despeses

Transferències i subvencions atorgades (Veure nota 4.11.)

Les despeses de personal es reconeixen en el compte del resultat en el moment que merita l'obligació, amb independència del moment en què es produeixi el corrent monetari que se'n deriva.

4.10. Provisions i contingències.

Es reconeix una provisió quan l'entitat té una obligació present (legal, contractual o implícita) resultat d'un succés passat que, probablement, implicarà el lliurament d'uns recursos que es poden estimar de forma fiable.

Les provisions es troben valorades pel valor actual dels desemborsaments que s'espera que seran necessaris per liquidar l'obligació, actualitzats a una taxa de descompte equivalent al tipus de deute públic per un venciment anàleg. Els ajustaments en la provisió amb motiu de la seva actualització es reconeixen com una despesa financera a mesura que es van reportant. Quan el seu venciment és inferior o igual a un any i l'efecte financer no és significatiu, no es descompten.

Al tancament de l'exercici, les provisions són objecte de revisió i ajustades, si escau, per a reflectir la millor estimació existent en aquest moment. Quan no són ja pertinents o probables, es procedeix a la seva reversió amb contrapartida al corresponent compte d'ingrés de l'exercici.

Per a la quantificació de les provisions, es recorre a informes interns i, si escau, d'experts externs, i a l'experiència de l'entitat en successos similars, que permetin establir la base de les estimacions de cadascun dels desenllaços possibles, així com del seu efecte financer.

4.11. Transferències i subvencions.

Transferències i subvencions rebudes

Les subvencions que tenen caràcter reintegrable es registren com a passius fins que compleixin les condicions per a considerar-se no reintegrables, mentre que les subvencions no reintegrables es

registren com a ingressos directament imputats al patrimoni net i es reconeixen com a ingressos sobre una base sistemàtica i racional de forma correlacionada amb les despeses derivades de la subvenció.

A aquests efectes, una subvenció es considera no reintegrable quan existeix un acord individualitzat de concessió de la subvenció i s'han complert totes les condicions establertes per a la seva concessió i no existeixen dubtes raonables de que es cobrarà.

Les activitats desenvolupades per l'entitat corresponen, fonamentalment, a la prestació de serveis públics en l'àmbit competencial de l'Ajuntament de Barcelona, d'acord amb allò previst per la legislació vigent (Ley Reguladora de las Bases de Régimen Local i Reglament d'Obres, Activitats i Serveis dels Ens Locals). Per la prestació de serveis públics, en l'àmbit de les competències de l'Ajuntament de Barcelona, l'entitat rep d'aquest, el finançament pressupostari, el qual es reflecteix a l'epígraf d'ingressos "Transferències i subvencions rebudes" del compte del resultat econòmic-patrimonial.

Aquesta transferència corrent pressupostària està fixada tenint en compte els supòsits d'equilibri pressupostari previstos al Text refós de la Llei Reguladora de les Hisendes Locals.

Les subvencions de caràcter monetari es valoren pel valor raonable de l'import concedit referit al moment del seu reconeixement.

Les subvencions no reintegrables relacionades amb l'adquisició de l'immobilitzat material s'imputen com a ingressos de l'exercici en proporció a l'amortització dels corresponents actius o, en el seu cas, quan es produeixi la venda, correcció valorativa per deteriorament o baixa en el balanç.

D'altra banda, les subvencions no reintegrables relacionades amb despeses específiques es reconeixen en el compte del resultat econòmic-patrimonial en el mateix exercici en què es meriten les corresponents despeses.

Transferències i subvencions atorgades

Les transferències i subvencions concedides es comptabilitzen com a despeses en el moment que es tingui constància que s'han complert les condicions establertes per a la seva percepció. En cas que al tancament de l'exercici estigui pendent el compliment d'alguna de les condicions establertes per a la seva percepció, però no existeixin dubtes raonables sobre el seu futur compliment, es dota una provisió pels corresponents imports, amb la finalitat de reflectir la despesa.

En el cas de lliurament d'actius, el reconeixement es produeix en el moment de l'acord o de la formalització del lliurament al beneficiari.

En el cas de deutes assumits d'altres ens, aquests es reconeixen en el moment que entri en vigor l'acord d'assumpció, registrant com a contrapartida el passiu assumit.

4.12. Activitats conjunes.

L'ALEB no ha realitzat cap activitat conjunta en l'exercici.

4.13. Actius en estat de venda.

L'ALEB no té actius en estat de venda.

5. IMMOBILITZAT MATERIAL

5.1 Moviment de l'exercici

Partida	Saldo a 31.12.2021	(+) Entrades	(-) Sortides	(-) Dotació per amortitzacions	Saldo a 31.12.2022
Mobiliari					
• Cost	36.063,69				36.063,69
• Amortització acumulada	(-) 36.063,69				(-) 36.063,69
Equips procés informació					
• Cost	3.316,00				3.316,00
• Amortització acumulada	(-) 3.273,42			(-) 42,58	(-) 3.316,00
Altres immobilitzat					
• Cost	5.550,75				5.550,75
• Amortització acumulada	(-) 5.550,75				(-) 5.550,75
TOTAL	42,58			(-) 42,58	0,00

5.2. Descripció de l'immobilitzat material.

Els principals elements que formen l'immobilitzat material són els següents:

- Mobiliari d'oficina: adquirit a un cost total de 36.063,69€, que estan totalment amortitzats i en ús.
- Equips pel processament d'informació: adquirit a un cost total de 3.316,00€, que estan totalment amortitzats i en ús.
- Altres immobilitzat material: format per equips meteorològics adquirits a un cost de 5.550,75€, totalment amortitzats i en ús.

Els criteris d'amortització de l'immobilitzat material són els descrits a la nota 4 en l'apartat corresponent.

No hi ha hagut altes ni baixes ni traspassos en l'exercici.

L'ALEB no ha rebut béns en adscripció.

6. PATRIMONI PÚBLIC DEL SÒL

No és d'aplicació.

7. INVERSIONS IMMOBILIÀRIES

No és d'aplicació.

8. IMMOBILITZAT INTANGIBLE

8.1 Moviment de l'exercici

Partida	Saldo a 31.12.2021	(+) Entrades	(-) Sortides	(-) Dotació per amortitzacions	Saldo a 31.12.2022
3. Aplicacions informàtiques					
• Cost	176.182,40	0,00	0,00	0,00	176.182,40
• Amortització acumulada	(-) 176.182,40	0,00	0,00	0,00	(-) 176.182,40
TOTAL	0,00	0,00	0,00	0,00	0,00

8.2. Descripció de l'immobilitzat intangible.

Els principals elements que formen l'immobilitzat intangible corresponen a aplicacions informàtiques integrades per software i programes informàtics de gestió i tractament de dades.

Els criteris d'amortització de l'immobilitzat intangible són els descrits a la nota 4 en l'apartat corresponent.

Els elements totalment amortitzats i en ús a 31 de desembre de 2022 ascendeix a 176.182,40 euros.

9. ARRENDAMENTS FINANCERS I ALTRES OPERACIONS DE NATURALES SIMILAR

L'ALEB no disposa d'actius en règim d'arrendament financer.

10. ACTIUS FINANCERS

10.1. Informació relacionada amb el balanç.

Excepte els crèdits per operacions derivades de l'activitat habitual, l'ALEB no té actius financers.

Els saldos de crèdits per operacions derivades de l'activitat habitual es registren pel seu valor nominal i quan, d'acord amb la norma de registre i valoració dels actius financers, la seva aplicació no és possible, pel mètode del cost amortitzat.

Al tancament de l'exercici els saldos pendents de cobrament corresponents a les operacions habituals de l'Agència sumen la quantitat de 53.792,49 € segons el detall següent:

Tercer	Descripció	Import
Ajuntament de Barcelona	Actes de lliurament d'actius pendent de cobrar	48.451,04
Ajuntament de Barcelona	3a transferència pressupost 2022	108.388,06
Àrea Metropolitana de Barcelona	Transferència pressupost 2022	200,00
Habilitació pagament a justificar	Despeses realitzades amb provisions per a pagaments a justificar pendents de justificació	-103.246,61
	TOTAL	53.792,49

Les despeses realitzades amb provisions per a pagaments a justificar recullen la previsió de les despeses acreditades i no pagades a 31 de desembre de 2022 de les actuacions d'arranjament elèctric en l'àmbit de Torre Baró, que s'han liquidat el 2023.

L'Entitat no ha reclassificat durant l'exercici cap actiu financer que hagi exigit un canvi de valoració, ja sigui de cost o cost amortitzat a valor raonable, o a la inversa.

L'Entitat no ha lliurat actius financers en garantia.

10.2. Informació relacionada amb el compte del resultat econòmic-patrimonial.

- a) No s'han generat resultats durant l'exercici pels actius financers.
- b) No s'han registrat ingressos financers calculats per l'aplicació del mètode del tipus d'interès efectiu.

10.3. Informació sobre els riscos de tipus de canvi i de tipus d'interès.

- a) Riscos de tipus de canvi.
L'Entitat no té inversions en moneda diferent de l'euro i, per tant, no té riscos d'aquest tipus.
- b) Riscos de tipus d'interès.
L'ALEB no manté actius financers valorats a cost amortitzat, de manera que no té riscos d'aquesta naturalesa.

10.4. Altra informació.

a) Caixes i comptes bancaris contractats per l'ALEB.

L'Entitat disposa dels següents comptes bancaris:

Número de compte	Producte/contracte	Saldo inicial	Càrrecs	Abonaments	Saldo a data 31.12.2022
ES64 2100 0644 5102 0015 9534	Compte a la vista	541.875,96	1.109.637,53	1.486.335,62	165.177,87
ES82 2100 0644 5102 0015 9986	Compte restringit	9.000,00	3.576,96	3.576,96	9.000,00
ES19 2100 5000 5102 0031 6479	Compte restringit ADOJ	0,00	250.000,00	139.051,04	110.948,96
					285.126,83

11. PASSIUS FINANCERS

11.1 Informació relacionada amb el balanç.

- a) Els deutes mantinguts pel Consorci al tancament de l'exercici (excepte els Creditors per operacions de gestió i els saldos amb Administracions Públiques) són:

Identificació deute	Deute l'1 de gener		Creacions		Interessos meritats (5)	Interessos cancel·lats (6)	Variació valor raonable (7)	Diferències de canvi		Disminucions (10)	Deute a 31 de desembre	
	Cost amortitzat (1)	Interessos explícits (2)	Efectiu (3)	Despeses (4)				Del valor excupó (8)	D'interessos explícits (9)		Valor excupó (11)=(1)+(3)+(7)+(8)-(10)	Interessos Explícits (12)=(2)+(5)+(9)-(6)
561	42.596,94	0,00	8.810,74	0,00	0,00	0,00	0,00	0,00	0,00	3.701,91	47.705,77	0,00
TOTAL	42.596,94	0,00	8.810,74	0,00	0,00	0,00	0,00	0,00	0,00	3.701,91	47.705,77	0,00

Al tancament de l'exercici el saldo de Creditors i altres comptes a pagar a curt termini recull el pendent de pagament corresponent a les operacions habituals de l'Agència:

Creditors per operacions de gestió	182.345,84
Per obligacions reconegudes, exercici corrent	110.332,94
Per obligacions reconegudes, exercicis tancats	330,37
Deutes a curt termini transformables en subvencions	22.255,44
Creditors per despeses meritades	49.427,09
Administracions públiques	50.550,46
Hisenda Pública	36.712,13
Organismes de la Seguretat Social	13.838,33
Creditors i altres comptes a pagar a curt termini	232.896,30

Deutes a curt termini transformables en subvencions inclouen:

- La subvenció finalista rebuda el 2021 per l'Agència que resta pendent d'aplicar a la seva finalitat al tancament de l'exercici, per import de 14.553,09 euros, i
- La previsió del pagament a justificar per les actuacions d'arranjament elèctric en l'àmbit de Torre Baró que no es preveu gastar, per import de 7.702,35 euros.

La diferència entre l'import de les desviacions positives de finançament acumulades a 31 de desembre de 2022 (125.502,05 euros, vegeu Notes 24.4 i 24.5) i el saldo de Deutes transformables en subvencions correspon a l'import de les Despeses realitzades amb provisions per a pagaments a justificar pendents de justificació (103.246,61 euros, vegeu Nota 10.1).

11.2. L'Agència no té línies de crèdit contractades a 31 de desembre.

11.3. Informació sobre els riscos de tipus de canvi i de tipus d'interès.

- L'ALEB no té deutes en moneda diferent de l'euro i, per tant, no té riscos d'aquest tipus.
- L'ALEB no té riscos de tipus d'interès o altres garanties concedides

11.4. L'ALEB no té avals o altres garanties concedides.

11.5. Altra informació.

Morositat

En relació al que preveu la Llei 15/2010, de 5 de juliol de mesures de lluita contra la morositat en operacions comercials, i pel que fa a les obligacions dels contractes formalitzats a data 31 de desembre de 2022:

	2022
	Dies
Període mig de pagament a proveïdors	19,25
	Import (euros)
Total pagaments realitzats	473.217,82
Total pagaments pendents	106.624,00

12. COBERTURES COMPTABLES

L'Entitat no ha realitzat cap cobertura comptable.

13. ACTIUS CONSTRUÏTS O ADQUIRITS PER A ALTRES ENTITATS I ALTRES EXISTÈNCIES

El detall dels saldos al tancament de l'exercici i el moviment es detallen a continuació:

	Saldo a 31.12.2021	Entrades	Sortides	Saldo a 31.12.2022
1. Actius constituïts o adquirits per altres entitats	0,00	48.451,04	48.451,04	0,00
TOTAL	0,00	48.451,04	48.451,04	0,00

14. MONEDA ESTRANGERA

L'Entitat no té cap element d'actiu o passiu denominat en moneda diferent de l'euro.

15. TRANSFERÈNCIES, SUBVENCIONS I ALTRES INGRESSOS I DESPESES

15.1. Ingressos

15.1.1. Transferències i subvencions rebudes

El detall dels imports registrats en l'exercici en concepte de transferències i subvencions rebudes es detallen a continuació:

Concepte	Import
Aportació Ajuntament de Barcelona al pressupost 2022	1.070.685,71
Aportació Àrea Metropolitana de Barcelona al pressupost 2022	30.351,00
Projecte Europeu Sun4all	19.198,14
TOTAL	1.120.234,85

Les transferències i subvencions descrites compleixen els requisits de reconeixement i valoració descrits a la nota 4.11.

El 2021, atès el valor del romanent de tresoreria a 31 de desembre de 2020 de determinades entitats municipals, la Gerència de Pressupostos i Hisenda, com a òrgan gestor del pressupost de l'Ajuntament de Barcelona, va adoptar la decisió estratègica de procedir a la reducció de les transferències inicialment previstes a lliurar a aquestes entitats, entre elles l'ALEB, en relació a l'exercici pressupostari 2021, reduint la transferència d'aquell exercici fins a zero.

El 2022 s'ha mantingut parcialment aquesta decisió, situant-se la transferència corrent per a despeses de funcionament rebuda de l'Ajuntament en la xifra de 828.338,06 euros, sense assolir nivells anteriors a 2021 (superiors al milió d'euros) i acreditant-se una altra d'addicional, afectada, per import de 250.000.- euros, per tal de finançar les actuacions d'arranjament elèctric en l'àmbit de Torre Baró. D'aquest import, al tancament resten pendents d'aplicar al compte de resultats 7.702,35 euros (vegeu Nota 11.1, Deutes transformables en subvencions)

Per al 2022 l'AMB ha mantingut l'import de la seva aportació en la xifra de 30.351.- euros.

15.2. Despeses

15.2.1. Transferències i subvencions concedides

S'ha efectuat una transferència a Solucions Integrals per als Residus, SA (SIRESA) per portar a terme la campanya informativa del Moment Solar 2022 i s'han concedit ajuts per les actuacions d'arranjament de les instal·lacions elèctriques en llars vulnerables en l'àmbit de Torre Baró pels següents imports:

Concepte	Saldo
Aportacions a Societats Mercantils de l'Ens Local	106.648,20
Ajuts a famílies, finançades amb recursos afectats (vegeu Nota 15.1.1 anterior)	242.297,65
Total Transferències i subvencions concedides	348.945,85

15.2.2. Despeses de personal

- Les despeses de personal de l'exercici es detallen a continuació:

Sous i salaris	529.569,70
Indemnitzacions	
Sous salaris i assimilats	529.569,70
Cotitzacions socials de l'ocupador	136.229,77
Altres despeses socials	1.359,00
Càrregues socials	137.588,77
DESPESES DE PERSONAL	667.158,47

El personal es regeix per les condicions establertes a l'Acord de Condicions de Treball Comunes dels Empleats de l'Ajuntament de Barcelona i l'Annex de Condicions de Treball Específiques del Personal Laboral, després de l'acord d'adhesió de 18 de juny de 2009.

El 8 d'octubre de 2019 l'Agència es va adherir a l'acord de condicions de treball del personal funcionari i laboral de l'Ajuntament de Barcelona i a l'annex de les condicions específiques del personal laboral, per al període (2017-2020), que ha vingut aplicant-se dins de l'exercici 2022.

L'Agència té pendent signar l'adhesió a l'Acord Regulador de les Condicions de Treball dels Empleats Públics 2021-2024 de l'Ajuntament de Barcelona, el qual va ser aprovat en data 2 de desembre de 2021.

El nombre mitjà de treballadors en l'exercici 2022 i a 31 de desembre es detalla a la nota 1.6 d'aquesta memòria.

15.2.3. Altres despeses de gestió ordinària

La totalitat de les altres despeses de gestió ordinària corresponen a subministraments i serveis exteriors pels següents conceptes i imports:

Concepte	Saldo
Manteniment equips i software procés d'informació	17.615,06
Treballs tècnics	168.558,03
Estudis	17.545,00
Primes d'assegurances	7.916,58
Publicitat i propaganda	23.220,93
Publicacions en diaris oficials	551,50
Dietes del personal directiu	26,67
Locomoció del personal directiu	968,98
Locomoció del personal no directiu	1.685,22
Comunicacions telefòniques	1.693,50
Serveis de missatgeria	277,34
Altres contractes de serveis locals	19.147,89
Reunions, conferències i cursos	296,31
Material d'oficina ordinari no inventariable	358,69
Organització i sistemes d'informació	123.660,49
Altres despeses diverses	32.145,61
Total Subministraments i serveis exteriors	415.667,80

15.2.5. Despeses financeres

El 2022 s'han produït despeses financeres per un import de 30,63 euros en concepte de comissions bancàries pel servei de custòdia i guarda de fons dipositats als comptes corrents de l'entitat CaixaBank.

16. PROVISIONS I CONTINGÈNCIES

16.1. No s'han fet provisions durant l'exercici

16.2. Passius que tenen la consideració de contingents per a l'Entitat.

No hi ha passius contingents.

16.3. Actius que tenen la consideració de contingents per a l'Entitat

No hi ha actius contingents.

17. INFORMACIÓ SOBRE EL MEDI AMBIENT

17.1. Les obligacions reconegudes en l'exercici amb càrrec al grup de programes de la política de despesa 17 de Medi ambient han estat:

	Exercici 2022
179. Altres actuacions relacionades amb el medi ambient	1.373.600,72
TOTAL	1.373.600,72

17.2. En l'exercici 2022 no s'han produït beneficis fiscals per raons mediambientals que afectin els tributs propis.

18. ACTIUS EN ESTAT DE VENDA

L'entitat no té actius en estat de venda.

19. PRESENTACIÓ PER ACTIVITATS DEL COMPTE DEL RESULTAT ECONÒMIC-PATRIMONIAL

No és d'aplicació.

20. OPERACIONS PER ADMINISTRACIÓ DE RECURSOS PER COMPTE D'ALTRES ENS PÚBLICS

L'entitat no té operacions per administració de recursos per compte d'altres ens públics.

21. OPERACIONS NO PRESSUPOSTÀRIES DE TRESORERIA

A continuació s'informa sobre les operacions no pressupostàries de tresoreria que comprenen aquelles operacions realitzades durant l'exercici que han donat lloc al naixement o extinció de:

- Deutors i creditors que, d'acord amb la normativa vigent per a l'Entitat, no s'hagin d'imputar al seu pressupost, ni en el moment del seu naixement ni en el del seu venciment.
- Partides representatives de cobraments i pagaments pendents d'aplicació definitiva, tant per operacions pressupostàries com no pressupostàries.

21.1. Estat de deutors no pressupostaris.

Compte	Concepte		Saldo a 1 de gener	Modificacions saldo inicial	Càrrecs realitzats en l'exercici	Total deutors	Abonaments realitzats en l'exercici	Deutors pendents de cobrament a 31 de desembre
	Codi	Descripció						
558	5580000000	Prov. fons pag. a justificar	0,00	0,00	139.051,04	139.051,04	139.051,04	0,00
558	5581000000	Prov. fons bestretes	0,00	0,00	3.576,96	3.576,96	3.576,96	0,00
558	5584000000	Lliuraments per a pagaments a justificar	0,00	0,00	242.297,65	242.297,65	242.297,65	0,00
558	5585000000	Lliuraments rep. bestretes	0,00	0,00	3.576,96	3.576,96	3.576,96	0,00
558	5586000000	Desp. PF pag. a justificar	0,00	0,00	0,00	0,00	103.246,61	-103.246,61
Total compte 558					388.502,61	388.502,61	491.749,22	-103.246,61
Total			0,00	0,00	388.502,61	388.502,61	491.749,22	-103.246,61

21.2. Estat de creditors no pressupostaris.

Compte	Concepte		Saldo a 1 de gener	Modificacions saldo inicial	Abonaments realitzats en l'exercici	Total creditors	Càrrecs realitzats en l'exercici	Creditors pendents de pagament a 31 de desembre
	Codi	Descripció						
475	4751000000	Retencions IRPF personal	-31.257,95	0,00	-132.939,33	-164.197,28	127.485,15	-36.712,13
475	4751830000	Retencions prof 15%	-219,75	0,00	-333,75	-553,50	553,50	0,00
Total compte 475					-133.273,08	-164.750,78	128.038,65	-36.712,13
476	4760000000	Seguretat social personal laboral	-13.322,22	0,00	-163.619,25	-176.941,47	163.103,14	-13.838,33
Total compte 476					-163.619,25	-176.941,47	163.103,14	-13.838,33
561	5610000000	Caixa de dipòsits municipal	-42.596,94	0,00	-8.810,74	-51.407,68	3.701,91	-47.705,77
Total compte 561					-8.810,74	-51.407,68	3.701,91	-47.705,77
Total			-87.396,86	0,00	-305.703,07	-393.099,93	294.843,70	-98.256,23

21.3. Estat de partides pendents d'aplicació.

- a) Cobraments pendents d'aplicació

Compte	Concepte		Cobraments pendants d'aplicació a 1 de gener	Modificacions saldo inicial	Cobraments realitzats en l'exercici	Total cobraments pendants d'aplicació	Cobraments aplicats en l'exercici	Cobraments pendants d'aplicació a 31 de desembre
	Codi	Descripció						
5541000000		Ajuntament Barcelona	0,00	0,00	1.079.486,53	1.079.486,53	1.079.486,53	0,00
Total compte					1.079.486,53	1.079.486,53	1.079.486,53	0,00
5541200000		Entitat Metropolitana	0,00	0,00	30.151,00	30.151,00	30.151,00	0,00
Total compte					30.151,00	30.151,00	30.151,00	0,00
Total					1.109.637,53	1.109.637,53	1.109.637,53	0,00

b) Pagaments pendants d'aplicació

L'Agència no té pagaments pendants d'aplicació.

22. CONTRACTACIÓ ADMINISTRATIVA. PROCEDIMENTS D'ADJUDICACIÓ

A continuació es detallen els imports agregats de les contractacions administratives realitzades en l'exercici en funció del seu procediment d'adjudicació.

Tipus de contracte	Procediment obert			Procediment restringit			Procediment negociat			Diàleg competitiu	Adjudicació directa	Total
	Multiplic. Criteris	Únic criteri	Total	Multiplic. Criteris	Únic criteri	Total	Amb publ.	Sense publ.	Total			
·D'obres											139.051,04	139.051,04
·De subministraments												
·De serveis											286.816,57	286.816,57
TOTAL											425.867,61	425.867,61

23. VALORS REBUTS EN DIPÒSIT

Els avals de l'Agència corresponents a garanties de contractes estan dipositats a la Tresoreria de l'Ajuntament de Barcelona.

24. INFORMACIÓ PRESSUPOSTÀRIA

24.1. Exercici corrent.

1) Pressupost de despeses

a) Modificacions de crèdit

Ap. pres	DESCRIPCIO	CRÈDITS EXTRAORD.	SUPLEMENTS CRED.	AMPLIACIONS	TRANSFERÈNCIES (+)	TRANSFERÈNCIES (-)	INCORP. ROMANENTS	GENER. INGRESSOS	BAIXES PER ANUL.	AJUSTOS PRÒRROGA	TOTAL MODIF.
1	Personal	0,00	0,00	0,00	0,00	0,00	20.364,77	0,00	0,00	0,00	20.364,77
2	Serveis	0,00	0,00	0,00	0,00	0,00	13.386,46	27.000,00	0,00	0,00	40.386,46
4	Transferències corrents	0,00	0,00	0,00	0,00	0,00	0,00	357.000,00	0,00	0,00	357.000,00
6	Inversions reals	0,00	0,00	0,00	0,00	0,00	0,00	51.491,42	0,00	0,00	51.491,42
	TOTALS	0,00	0,00	0,00	0,00	0,00	33.751,23	435.491,42	0,00	0,00	469.242,65

b) Romanents de crèdit

ROMANENTS DE CRÈDIT 2022	NO INCORPORABLES	INCORPORABLES		TOTAL
		sense FA	amb FA	
Saldos de crèdit disponible (1)	39.979,24	0,00	125.502,05	165.481,29
Saldos crèdit - Autoritzacions - (2)	1.348,77	0,00	0,00	1.348,77
Saldo crèdit - Disposicions - (3)	66.081,55	0,00	0,00	66.081,55
TOTALS	107.409,56	0,00	125.502,05	232.911,61

c) Creditors per operacions pendents d'aplicar al Pressupost.

No es registren operacions d'aquest tipus durant l'exercici

2) Pressupost d'ingressos

a) Procés de gestió

a.1) Drets anul·lats

No hi ha drets anul·lats.

a.2) Drets cancel·lats

No hi ha drets cancel·lats.

a.3) RECAPTACIÓ NETA

APLICACIÓ PRESSUPOSTÀRIA	DESCRIPCIÓ	RECAPTACIÓ TOTAL	DEVOLUCIONS D'INGRES	RECAPTACIÓ NETA
3	Taxes i altres ingressos	0,00	0,00	0,00
4	Transferències corrents	1.000.151,00	0,00	1.000.151,00
5	Ingressos patrimonials	0,00	0,00	0,00
6	Alienació inversions reals	0,00	0,00	0,00
7	Transferències de capital	0,00	0,00	0,00
TOTAL		1.000.151,00	0,00	1.000.151,00

b) Devolucions d'ingressos

No hi ha devolucions d'ingressos.

c) Compromisos d'ingrés

No s'han comptabilitzat compromisos d'ingrés

24.2. Exercicis tancats.

1) Pressupost de despeses. Obligacions de pressupostos tancats.

Ap. Pres	Descripció	Obligacions pendents a 1 de gener	Modificacions i anul·lacions	Total obligacions	Prescripcions	Pagaments efectuat	Obligacions pendents de pagament
2	Desp. bens corrents i serveis	56.840,93		56.840,93		56.840,93	0,00
3	Despeses financeres	330,37		330,37		0,00	330,37
6	Inversions reals	66.137,32		66.137,32		66.137,32	0,00
TOTAL		123.308,62		123.308,62		122.978,25	330,37

2) Drets a cobrar de pressupostos tancats

a) Drets pendents de cobrament totals

Aplicació pressupostària	Descripció	Drets pendents de cobrament a 1 de gener	Modificacions saldo inicial	Drets anul·lats	Drets cancel·lats	Recaptació	Drets pendents de cobrament a 31 de desembre
6	Alienació inversions reals	109.486,53				109.486,53	0,00
Total		109.486,53				109.486,53	0,00

b) Drets anul·lats

No hi ha drets anul·lats.

c) Drets cancel·lats

No hi ha drets cancel·lats.

3) Variació de resultats pressupostaris d'exercicis anteriors.

No hi ha hagut variacions de les obligacions i drets a cobrar de pressupostos tancats que hagin comportat alteracions en els imports calculats com a resultats d'exercicis tancats.

24.3. Exercicis posteriors.

1) Compromisos de despesa amb càrrec a pressupostos d'exercicis posteriors.

APLICACIÓ PRESSUPOSTÀRIA A	DESCRIPCIÓ	COMPROMISOS DE DESPESA ADQUIRITS A CÀRREC DEL PRESSUPOST DE L'EXERCICI				
		2023	2024	2025	2026	ANYS SUCCES.
2	Desp. de bens corrents i serveis	54.574,55	0,00	0,00	0,00	0,00
TOTAL		54.574,55	0,00	0,00	0,00	0,00

2) Compromisos d'ingrés amb càrrec a pressupostos d'exercicis posterior.

No n'hi ha.

24.4. Execució de projectes de despesa.

En les següents taules es presenta informació individualitzada dels projectes de despesa que es trobaven en execució l'1 de gener o que s'han iniciat en el decurs de l'exercici. En la columna "Finançament afectat" s'indica si el projecte compta amb recursos afectats per al seu finançament.

1. RESUM D'EXECUCIÓ

RESUM D'EXECUCIÓ										
Codi projecte	Denominació	Any d'inici	Duració	Despesa prevista	Despesa compromesa	Obligacions reconegudes			Despesa pendent de realitzar	Finançament afectat
						A 1 de gener	En l'exercici	Total		
P.11.6074	Pla d'autosuficiència energètica	2018			50.267,42		48.451,04	48.451,04		
Total					50.267,42		48.451,04	48.451,04		

2. ANUALITATS PENDENTS

A 31 de desembre de 2022 no hi ha anualitats pendents d'executar d'aquests projectes.

24.5. Despeses amb finançament afectat.

En el següent quadre s'informa per a cada despesa amb finançament afectat de les desviacions de finançament per agent, tant de l'exercici com acumulades.

Codi despesa	Descripció	Agent finançador		Coeficient de finançament	Desviacions de l'exercici		Desviacions acumulades	
		Tercer	Aplicació pressupostària		Positives	Negatives	Positives	Negatives
F.029.21050.001	Sun4all	UE	49700	100%		19.198,14	14.553,09	
22XF0027	Torre Baró	Aj. BCN	46201	100%	110.948,96		110.948,96	
Total					110.948,96	19.198,14	125.502,05	

24.6. Romanent de tresoreria.

(+) d'operacions no pressupostàries

Components	2022		2021	
1. (+) Fons líquids		285.126,83		550.875,96
2. (+) Drets pendents de cobrament		157.039,10		109.486,53
(+) del Pressupost corrent	157.039,10		109.486,53	
(+) de Pressuposts tancats	0,00		0,00	
(+) d'operacions no pressupostàries	0,00		0,00	
3. (-) Obligacions pendents de pagament		208.919,54		210.705,48
(+) del Pressupost corrent	110.332,94		122.978,25	
(+) de Pressuposts tancats	330,37		330,37	
(+) d'operacions no pressupostàries	98.256,23		87.396,86	
4. (+) Partides pendents d'aplicació		0,00		0,00
(-) cobraments realitzats pendents d'aplicació definitiva	0,00		0,00	
(+) pagaments realitzats pendents d'aplicació definitiva	0,00		0,00	
I. Romanent de tresoreria total (1 + 2 - 3 + 4)		233.246,39		449.657,01
II. Saldos de cobrament dubtós		0,00		0,00
III. Excés de finançament afectat		125.502,05		33.751,23
IV. Romanent de tresoreria per a despeses generals (I-II-III)		107.744,34		415.905,78

24.7. Creditors per operacions meritades.

El compte 413, Creditors per operacions pendents d'aplicar al pressupost, es compon de la següent manera:

Núm. Compte	Descripció	Import
623	Serveis professionals	3.000,00
640	Sous i salaris	46.427,09
		49.427,09

La provisió de despeses inclou el cost previst dels treballs d'auditoria del 2022, 3.000 euros, i la periodificació de la paga extraordinària de juny 2023 meritada a 31 de desembre del 2022.

25. INDICADORS FINANCERS, PATRIMONIALS I PRESSUPOSTARIS

a) Indicadors financers i patrimonials

- 1) LIQUIDITAT IMMEDIATA: Reflecteix el percentatge de deutes pressupostaris i no pressupostaris que es poden atendre amb la liquiditat immediatament disponible.

$$\frac{\text{Fons líquids}}{\text{Passiu corrent}} = \frac{285.126,83}{280.602,07} = 1,02$$

Fons líquids: efectiu i altres actius líquids equivalents.

- 2) LIQUIDITAT A CURT TERMINI: Reflecteix la capacitat que té l'entitat per atendre a curt termini les seves obligacions pendents de pagament.

$$\frac{\text{Fons líquids} + \text{Drets pendents de cobrament}}{\text{Passiu corrent}} = \frac{285.126,83 + 157.039,10}{280.602,07} = 1,58$$

- 3) LIQUIDITAT GENERAL: Reflecteix en quina mesura tots els elements patrimonials que componen l'actiu corrent cobreixen el passiu corrent.

$$\frac{\text{Actiu corrent}}{\text{Passiu corrent}} = \frac{338.919,32}{280.602,07} = 1,21$$

- 4) ENDEUTAMENT PER HABITANT: En les entitats territorials i els seus organismes autònoms, aquest índex distribueix el deute total de l'entitat entre el nombre d'habitants.

$$\frac{\text{Passiu corrent} + \text{Passiu no corrent}}{\text{Nombre d'habitants}} = \frac{280.602,07}{1.636.193} = 0,17 \text{ €/h}$$

- 5) ENDEUTAMENT: Representa la relació entre la totalitat del passiu exigible (corrent i no corrent) respecte al patrimoni net més el passiu total de l'entitat.

$$\frac{\text{Passiu corrent} + \text{Passiu no corrent}}{\text{Passiu corrent} + \text{Passiu no corrent} + \text{Patrimoni net}} = \frac{280.602,07}{280.602,07 + 58.317,25} = 0,83$$

- 6) RELACIÓ D'ENDEUTAMENT: Representa la relació existent entre el passiu corrent i el no corrent.

$$\frac{\text{Passiu corrent}}{\text{Passiu no corrent}} = \frac{280.602,07}{0,00} = 0$$

- 7) FLUX DE CAIXA: Reflecteix en quina mesura els fluxos nets de gestió de caixa cobreixen el passiu de l'entitat.

$$\frac{\text{Passiu no corrent}}{\text{Fluxos nets de gestió}} + \frac{\text{Passiu corrent}}{\text{Fluxos nets de gestió}} = \frac{280.602,07}{-283.625,89} = (-)0,99$$

Fluxos nets de gestió: Import dels "Fluxos nets d'efectiu per activitats de gestió" de l'estat de fluxos d'efectiu.

- 8) PERÍODE MITJÀ DE PAGAMENT A CREDITORS COMERCIALS: Reflecteix el nombre de dies que per terme mitjà l'entitat triga a pagar als seus creditors comercials derivats, en general, de l'execució dels capítols 2 i 6 del pressupost.

Aquest indicador s'ha d'obtenir aplicant les regles establertes per calcular el "període mitjà de pagament" als efectes del subministrament d'informació sobre el compliment dels terminis de pagament de les entitats locals. S'ha de calcular un únic indicador referit a tot l'exercici i al conjunt dels deutes inclosos en el seu càlcul.

$$\frac{\sum(\text{Nombre de dies període pagament} \times \text{import pagament})}{\sum \text{Import pagament}} = \frac{9.109.443,04}{473.217,82} = 19,25$$

- 9) PERÍODE MITJÀ DE COBRAMENT: Reflecteix el nombre de dies que per terme mitjà l'entitat triga a cobrar els seus ingressos, és a dir, a recaptar els seus drets reconeguts derivats de l'execució dels capítols 1 a 3 i 5, exclosos d'aquest últim capítol els ingressos que derivin d'operacions financeres.

El consorci no té ingressos amb període de venciment

10) RÀTIOS DEL COMPTE DEL RESULTAT ECONÒMIC PATRIMONIAL.

Per a l'elaboració de les ràtios següents s'han de tenir en compte les equivalències amb els corresponents epígrafs del compte del resultat econòmic patrimonial de l'entitat:

ING. TRIB	Ingressos tributaris i urbanístics
TRANSFR	Transferències i subvencions rebudes
V. I PS	Vendes i prestació de serveis
D. PERS	Despeses de personal
TRANSFC	Transferències i subvencions concedides
APROV	Aprovisionaments

i. Estructura dels ingressos.

INGRESSOS DE GESTIÓ ORDINÀRIA (IGOR)			
ING. TRIB/IGOR	TRANSFR/IGOR	V i PS/IGOR	Resta IGOR/IGOR
0 %	100 %	0 %	0 %

ii. Estructura de les despeses.

DESPESES DE GESTIÓ ORDINÀRIA (IGOR)			
D. PERS. / DGOR	TRANSFC/DGOR	APROV/DGOR	Resta DGOR/DGOR
50%	19 %	0 %	31 %

- iii. Cobertura de les despeses corrents: posa de manifest la relació existent entre les despeses de gestió ordinària i els ingressos de la mateixa naturalesa.

$$\frac{\text{Despeses de gestió ordinària}}{\text{Ingressos de gestió ordinària}} = \frac{1.431.814,70}{1.120.234,85} = 1,28$$

2. Indicadors pressupostaris

a) Del pressupost de despeses corrent:

- 1) EXECUCIÓ DEL PRESSUPOST DE DESPESES: Reflecteix la proporció dels crèdits aprovats en l'exercici que han donat lloc a reconeixement d'obligacions pressupostàries.

$$\frac{\text{Obligacions reconegudes netes}}{\text{Crèdits definitius}} = \frac{1.373.600,72}{1.606.512,33} = 86 \%$$

- 2) REALITZACIÓ DE PAGAMENTS: Reflecteix la proporció d'obligacions reconegudes en l'exercici el pagament de les quals ja s'ha efectuat a la finalització d'aquest respecte al total d'obligacions reconegudes.

$$\frac{\text{Pagaments efectuats}}{\text{Obligacions reconegudes netes}} = \frac{1.263.267,78}{1.373.600,72} = 92 \%$$

- 3) DESPESA PER HABITANT: Per a les entitats territorials i els seus organismes autònoms, aquest índex distribueix la totalitat de la despesa pressupostària efectuada en l'exercici entre els habitants de l'entitat.

$$\frac{\text{Obligacions reconegudes netes}}{\text{Nombre d'habitants}} = \frac{1.373.600,72}{1.636.193} = 0,84 \text{ €/h}$$

- 4) INVERSIÓ PER HABITANT: Per a les entitats territorials i els seus organismes autònoms, aquest índex distribueix la totalitat de la despesa pressupostària per operacions de capital efectuada en l'exercici entre el nombre d'habitants de l'entitat.

$$\frac{\text{Obligacions reconegudes netes (Capítols 6 i 7)}}{\text{Nombre d'habitants}} = \frac{48.451,04}{1.636.193} = 0,03 \text{ €/h}$$

- 5) ESFORÇ INVERSOR: Mostra la proporció que representen les operacions de capital efectuades en l'exercici en relació amb la totalitat de les despeses pressupostàries efectuades en l'exercici esmentat.

$$\frac{\text{Obligacions reconegudes netes (Capítols 6 i 7)}}{\text{Total obligacions reconegudes netes}} = \frac{48.451,04}{1.373.600,72} = 4 \%$$

b) Del pressupost d'ingressos corrent:

- 6) EXECUCIÓ DEL PRESSUPOST D'INGRESSOS: reflecteix la proporció que sobre els ingressos pressupostaris previstos suposen els ingressos pressupostaris nets, això és, els drets reconeguts nets.

$$\frac{\text{Drets reconeguts nets}}{\text{Previsions definitives}} = \frac{1.157.190,10}{1.606.512,33} = 72 \%$$

- 7) REALITZACIÓ DE COBRAMENTS: reflecteix la proporció que suposen els cobraments obtinguts en l'exercici sobre els drets reconeguts nets.

$$\frac{\text{Recaptació neta}}{\text{Drets reconeguts nets}} = \frac{1.000.151,00}{1.157.190,10} = 86 \%$$

- 8) AUTONOMIA: mostra la proporció que representen els ingressos pressupostaris efectuats en l'exercici (excepte els derivats de subvencions i de passius financers) en relació amb la totalitat dels ingressos pressupostaris efectuats en l'exercici esmentat.

$$\frac{\text{Drets reconeguts nets (Capítols 1 a 3, 5, 6, 8 + transferències rebudes)}}{\text{Total drets reconeguts nets}} = \frac{1.157.190,10}{1.157.190,10} = 100 \%$$

- 9) AUTONOMIA FISCAL: reflecteix la proporció que representen els ingressos pressupostaris de naturalesa tributària efectuats en l'exercici en relació amb la totalitat dels ingressos pressupostaris efectuats en l'exercici esmentat.

$$\frac{\text{Drets reconeguts nets (d'ingressos de naturalesa tributària)}}{\text{Total drets reconeguts nets}} = 0 \%$$

- 10) SUPERÀVIT (O DÈFICIT) PER HABITANT a les entitats territorials i els seus organismes autònoms:

$$\frac{\text{Resultat pressupostari ajustat}}{\text{Nombre d'habitants}} = \frac{-308.161,44}{1.636.193} = -0,19 \text{ €/h}$$

c) De pressupostos tancats:

- 11) REALITZACIÓ DE PAGAMENTS: posa de manifest la proporció de pagaments que s'han efectuat en l'exercici de les obligacions pendents de pagament de pressupostos ja tancats.

$$\frac{\text{Pagaments}}{\text{Saldo inicial d'obligacions}(\mp \text{modificacions i anul·lacions})} = \frac{122.978,25}{123.308,62} = 100 \%$$

- 12) REALITZACIÓ DE COBRAMENTS: posa de manifest la proporció de cobraments que s'han efectuat en l'exercici relatiu a drets pendents de cobrament de pressupostos ja tancats.

$$\frac{\text{Cobraments}}{\text{Saldo inicial drets}(\mp \text{modificacions i anul·lacions})} = \frac{109.486,53}{109.486,53} = 100 \%$$

26. INFORMACIÓ SOBRE EL COST DE LES ACTIVITATS

La disposició transitòria tercera de l'Ordre HAP/1781/2013, de 20 de setembre, per la qual s'aprova la IMNCL, estableix que a partir dels comptes anuals que corresponguin a l'exercici 2017 i següents, les entitats que apliquin la Instrucció tindran l'obligació d'incloure la "Informació sobre el cost de les activitats" i els "Indicadors de gestió" que conformen les notes 26 i 27 de la memòria.

La norma d'elaboració 11ª del Pla General de Comptabilitat Pública, en el seu apartat f), estableix els mínims d'informació sobre el cost de les activitats, que han de referir-se, al menys, pels serveis i activitats que es financen amb taxes i preus públics.

Donat que l'entitat no realitza serveis ni activitats finançades amb taxes i preus públics, no s'inclou informació desagregada.

27. INDICADORS DE GESTIÓ

Resulten aplicables les consideracions descrites a la nota anterior.

28. FETS POSTERIORS AL TANCAMENT

Des de la data de tancament de l'exercici fins a la de formulació d'aquests Comptes Anuals, no s'ha produït cap fet que afecti aquests Comptes Anuals i que per la seva importància i significació s'hagi d'incloure en aquest apartat de la memòria.

29. ALTRA INFORMACIÓ

1. Els honoraris de l'auditoria són facturats a l'Ajuntament de Barcelona per a tot el grup econòmic municipal en virtut de l'expedient d'adjudicació del concurs d'auditoria, raó per la qual no s'expliciten en la present memòria.

2. Són susceptibles d'inspecció fiscal tots els tributs a què es troba subjecte l'ALEB per a tots els exercicis que no hagi transcorregut el termini de prescripció previst a la normativa vigent. No s'espera que es meritin passius addicionals per l'Entitat com a conseqüència d'una eventual inspecció.

3. Determinats costos de funcionament necessaris per la realització de l'activitat de l'ALEB són suportats directament per l'Ajuntament de Barcelona, amb càrrec als seus pressupostos anuals de despeses.

Els esmentats costos corresponen principalment a:

- Cessió espais, equips informàtics i mobiliari.
- Subministraments.
- Serveis informàtics.

El registre comptable dels mateixos implicaria alhora el reconeixement d'un ingrés per subvenció i, per tant, no modificaria les masses patrimonials ni el compte del resultat econòmic-patrimonial, motiu pel qual no es registren comptablement.

4. Estat d'operacions amb entitats del grup

	2022	
	INGRESSOS	
	Transferències (pressupost)	Lliuraments inversions
Ajuntament de Barcelona	1.078.388,06	48.451,04
Àrea Metropolitana de Barcelona	30.351,00	0,00
TOTAL	1.108.739,06	48.451,04

	2022	
	DESPESES	
	Transferències	Serveis
Ajuntament de Barcelona	0,00	3.047,57
TOTAL	0,00	3.047,57

	2022	
	PENDENT COBRAMENT	PENDENT PAGAMENT
Ajuntament de Barcelona	48.451,04	0,00
Àrea Metropolitana de Barcelona	200,00	
EMPRESSES DEL GRUP	48.651,04	0,00

Els comptes anuals del Consorci han estat formulats el en la data de signatura electrònica.

La Directora-Gerent de l'ALEB

El President de l'ALEB

Cristina Castells Guiu

Eloi Badia Casas

SARA DE ROA LOPEZ, Secretària delegada del Consorci de l'Agència Local d'Energia de Barcelona, en virtut de la delegació efectuada pel Secretari general de l'Ajuntament de Barcelona en data 16 de desembre de 2021,

CERTIFICA

Que en la sessió de l'Assemblea General del Consorci de l'Agència Local d'Energia de Barcelona, celebrada en data 12 d'abril de 2023, es va donar compte de la liquidació del pressupost de l'any 2022, i es va aprovar l'acta de la sessió anterior i el Compte General de l'Exercici 2022, extrems que constaven a l'ordre del dia de la dita reunió de l'Assemblea General.

I perquè així consti, lliuro el present certificat a Barcelona, a data de la signatura electrònica.