



INFORME D'AUDITORIA DELS COMPTES ANUALS DE L'EXERCICI 2021, EMÈS PER LA
INTERVENCIÓ GENERAL DE L'AJUNTAMENT DE BARCELONA, DEL CONSORCI DE
BIBLIOTEQUES DE BARCELONA



Índex

I. Opinió	3
II. Fonament de l'opinió	3
III. Qüestions clau de l'auditoria	4
IV. Paràgraf d'èmfasi	6
V. Altres qüestions: participació d'auditors privats	6
VI. Responsabilitat de la Comissió executiva en relació amb els comptes anuals	6
VII. Responsabilitats de l'auditor en relació amb l'auditoria dels comptes anuals	7
VIII. Informe sobre d'altres requeriments legals i reglamentaris	9
ANNEXOS.....	10



I. Opinió

La Intervenció General de l'Ajuntament de Barcelona, en ús de les competències que li són atribuïdes pels articles 213 i 220 del Reial Decret Legislatiu 2/2004, de 5 de març, pel qual s'aprova el Text Refós de la Llei Reguladora de les Hisendes Local, i 3 i 29.3.A) del Reial Decret 424/2017, de 28 d'abril, que regula el règim jurídic del control intern en les entitats del Sector Públic Local, ha auditat els comptes anuals del **CONSORCI DE LES BIBLIOTEQUES** (en endavant, el Consorci o l'entitat, indistintament), que comprenen el balanç de situació a 31 de desembre de 2021, el compte del resultat econòmic-patrimonial, l'estat de canvis en el patrimoni net, l'estat de fluxos d'efectiu, l'estat de liquidació del pressupost i la memòria corresponents a l'exercici finalitzat en aquesta data.

En la nostra opinió, els comptes anuals adjunts expressen, en tots els aspectes significatius, la imatge fidel del patrimoni i de la situació financera de l'entitat a 31 de desembre de 2021, així com dels seus resultats i fluxos d'efectiu i de l'estat de liquidació del pressupost corresponents a l'exercici acabat en aquesta data, de conformitat amb el marc normatiu d'informació financera que resulta d'aplicació (el qual s'identifica en les Notes 1.2 i 3 de la memòria) i, en particular, amb els principis i criteris comptables i pressupostaris continguts en el mateix.

II. Fonament de l'opinió

Hem dut a terme la nostra auditoria de conformitat amb la normativa reguladora de l'activitat d'auditoria de comptes vigent en el Sector Públic a Espanya. Les nostres responsabilitats d'acord amb aquestes normes es descriuen més endavant, en la secció Responsabilitats de l'auditor en relació amb l'auditoria dels comptes anuals del nostre informe.

Som independents del Consorci de conformitat amb els requeriments d'ètica, inclosos els d'independència que són aplicables a la nostra auditoria dels comptes anuals per al Sector Públic a Espanya segons l'exigit per la normativa reguladora de l'activitat d'auditoria de comptes de dit Sector Públic.



Considerem que l'evidència d'auditoria que hem obtingut proporciona una base suficient i adequada per a la nostra opinió.

III. Qüestions clau de l'auditoria

Les qüestions clau de l'auditoria són aquelles que, segons el nostre judici professional, han sigut de la major significativitat en la nostra auditoria de comptes anuals del període actual. Aquestes qüestions han estat tractades en el context de la nostra auditoria dels comptes anuals en el seu conjunt, i en la formació de la nostra opinió sobre aquestes, i no expressem una opinió per separat sobre aquestes qüestions.

Aplicació de les transferències corrents i de capital rebudes dels ens consorciats al finançament de les operacions del Consorci

Tal i com s'assenyala a la Nota 1.1. de la memòria dels comptes anuals, als efectes de la normativa vigent en matèria d'estabilitat pressupostària, l'entitat està adscrita a l'Ajuntament de Barcelona, tenint com a objectius l'impuls, l'organització i l'articulació de la prestació del servei de biblioteca pública a la ciutat de Barcelona. Els costos de la prestació d'aquesta activitat assumits pel Consorci es financen, fonamentalment, amb aportacions de les entitats consorciades o vinculades a aquestes, en forma de transferències corrents i de capital, per tal de mantenir l'equilibri econòmic i financer del Consorci.

Atenent a l'origen de les transferències rebudes, s'ha considerat com a qüestió clau de l'auditoria acreditar que aquestes s'apliquen efectivament al finançament de les operacions del Consorci, d'acord amb les funcions establertes als seus Estatuts.

Les despeses incorregudes en l'execució d'aquestes operacions són intensives principalment en personal. També en l'adquisició de béns i serveis corrents i en l'execució d'inversions.

Els procediments d'auditoria aplicats per a validar-les han estat els següents:



- Personal: anàlisi d'aquestes despeses i de la seva evolució respecte a l'exercici anterior, lligam de les retribucions i de les cotitzacions socials recollides en comptes amb les que figuren als registres auxiliars de personal, mostreig selectiu de les percepcions que figuren en els rebuts de nòmina per tal de validar l'ajustament de les retribucions als convenis i acords laborals vigents i anàlisi dels increments aplicats sobre les retribucions en relació a l'exercici anterior.
- Compres de béns i serveis i adquisició d'inversions: cobertura contractual de les operacions, d'acord amb el marc normatiu vigent de la contractació; autorització de les despeses i adjudicació per òrgans competents, conformitat tècnica en la recepció dels béns i serveis adquirits i confirmació de volums d'operacions i saldos mantinguts amb determinats tercers, seleccionats per mostreig.
- En el cas d'inversions finançades amb transferències i subvencions de capital: excessos/defectes de finançament, càlcul de les desviacions, de l'exercici i acumulades; aplicació de les subvencions rebudes per a finançar les inversions a ingressos, degudament correlacionades amb les amortitzacions econòmiques dels béns.

Registre comptable de les baixes dels fons bibliogràfics i d'altres fons, de l'immobilitzat material

Tal i com s'indica a la Nota 5.2. de la memòria dels comptes anuals el Consorci disposa d'un sistema informàtic de gestió bibliotecària que permet conèixer, entre d'altres aspectes, els exemplars dels fons que causen baixa de l'inventari. L'adequat registre comptable d'aquestes baixes, a partir de la informació que facilita el sistema d'informació i les posteriors operacions que s'efectuen, s'han considerat una qüestió clau de l'auditoria.

Per tal de garantir el correcte processament de les operacions, els procediments d'auditoria aplicats han inclòs la comprensió de la metodologia que s'utilitza per a determinar el valor dels béns que han de causar baixa, en quan al seu cost d'adquisició i la seva amortització acumulada, , així com la revisió dels càlculs efectuats al respecte.



IV. Paràgraf d'èmfasi

Atenent a la seva significació, cridem l'atenció d'allò a què d'acord amb la normativa d'aplicació s'informa en les Notes 4.1 i 4.7 de la memòria dels comptes anuals, en relació a les inversions de nova construcció i de reposició que les entitats consorciades efectuen als immobles de la seva propietat, en els que s'ubiquen les biblioteques que gestiona el Consorci, així com en béns mobles i en fons documentals (en total, 8.503,3 milers d'euros el 2021), les quals es mantenen en comptes d'aquelles, d'acord amb els Estatuts del Consorci. Per altra banda, les entitats consorciades assumeixen també amb càrrec als seus pressupostos i compte del resultat despeses de funcionament de les biblioteques, per imports significatius (6.147,2 milers d'euros el 2021).

La nostra opinió no ha estat modificada en relació amb aquesta qüestió.

V. Altres qüestions: participació d'auditors privats

En l'execució dels treballs d'auditoria, la Intervenció General ha comptat amb la col·laboració d'UNIAUDIT OLIVER CAMPS, SL, en virtut de l'acord de la Comissió de Govern de l'Ajuntament de Barcelona de 26 de novembre de 2020 per a la realització de l'auditoria dels comptes anuals dels consorcis, fundacions i associacions que formen part del sector públic local de l'Ajuntament. Els treballs s'han efectuat sota la direcció i supervisió de la Intervenció General.

La Intervenció General de l'Ajuntament de Barcelona ha elaborat el present informe sobre la base del treball realitzat per la societat d'auditoria UNIAUDIT OLIVER CAMPS, SL.

VI. Responsabilitat de la Comissió executiva en relació amb els comptes anuals

La Comissió Executiva del Consorci és responsable de formular els comptes anuals adjunts, de forma que expressin la imatge fidel del patrimoni, de la situació financera i del resultat econòmic-patrimonial i de l'execució del pressupost del Consorci, de conformitat amb el marc normatiu d'informació financera aplicable a l'entitat a Espanya, i del control intern que



considerin necessari per permetre la preparació de comptes anuals lliures d'incorrecció material, a causa de frau o error.

En la preparació dels comptes anuals, la Comissió Executiva és responsable de la valoració de la capacitat de l'entitat per continuar com a entitat en funcionament, revelant, segons correspongui, les qüestions relacionades amb l'entitat en funcionament i utilitzant el principi comptable d'entitat en funcionament, excepte si l'Ajuntament tingués la intenció de liquidar-la o de cessar les seves operacions, o bé no existeix cap altra alternativa realista.

VII. Responsabilitats de l'auditor en relació amb l'auditoria dels comptes anuals

Els nostres objectius són obtenir una seguretat raonable que els comptes anuals en el seu conjunt estan lliures d'incorrecció material, a causa de frau o error, i emetre un informe d'auditoria que conté la nostra opinió.

Seguretat raonable és un alt grau de seguretat però no garanteix que una auditoria realitzada de conformitat amb la normativa reguladora de l'activitat d'auditoria de comptes per al Sector Públic vigent a Espanya sempre detecti una incorrecció material quan existeixi. Les incorreccions poden tenir lloc per frau o error i es consideren materials si, individualment o de forma agregada, es pot preveure raonablement que influeixen en les decisions econòmiques que els usuaris prenen basant-se en els comptes anuals.

Com a part d'una auditoria de conformitat amb la normativa reguladora de l'activitat d'auditoria de comptes vigent per al Sector Públic a Espanya, apliquem el nostre judici professional i mantenim una actitud d'escepticisme professional durant tota l'auditoria. També:

- Identifiquem i valorem els riscos d'incorrecció material en els comptes anuals, a causa de frau o error, dissenyem i apliquem procediments d'auditoria per respondre a aquests riscos i obtenim evidència d'auditoria suficient i adequada per proporcionar una base per a la nostra opinió. El risc de no detectar una incorrecció material a causa de frau és més elevat que en el cas d'una incorrecció material a causa d'error, ja que el frau pot implicar



col·lusió, falsificació, omissions deliberades, manifestacions intencionadament errònies, o l'elusió del control intern.

- Obtenim coneixement del control intern rellevant per a l'auditoria amb la finalitat de dissenyar procediments d'auditoria que siguin adequats en funció de les circumstàncies, i no amb la finalitat d'expressar una opinió sobre l'eficàcia del control intern del Consorci.
- Avaluem si les polítiques comptables que s'apliquen són adequades i la raonabilitat de les estimacions comptables i la corresponent informació revelada per la Comissió Executiva.
- Concloem sobre si és adequada la utilització, per part de la Comissió Executiva, del principi comptable d'entitat en funcionament i, basant-nos en l'evidència d'auditoria obtinguda, concloem sobre si existeix o no una incertesa material relacionada amb fets o amb condicions que poden generar dubtes significatius sobre la capacitat del Consorci per continuar com a entitat en funcionament. Si concloem que existeix una incertesa material, es requereix que cridem l'atenció en el nostre informe d'auditoria sobre la corresponent informació revelada en els comptes anuals o, si aquestes revelacions no són adequades, que expressem una opinió modificada. Les nostres conclusions es basen en l'evidència de auditoria obtinguda fins a la data del nostre informe d'auditoria. No obstant això, fets o condicions futurs poden ser la causa que el Consorci deixi de ser una entitat en funcionament.
- Avaluem la presentació global, l'estructura i el contingut dels comptes anuals, inclosa la informació revelada, i si els comptes anuals representen les transaccions i els fets subjacents de manera que aconseguixen expressar la imatge fidel.

Ens comuniquem amb la Comissió Executiva del Consorci en relació amb, entre d'altres qüestions, l'abast i el moment de realització de l'auditoria planificats i les troballes significatives de l'auditoria, així com qualsevol deficiència significativa del control intern que identifiquem en el transcurs de l'auditoria.



Entre les qüestions que han estat objecte de comunicació a la Comissió Executiva del Consorci, determinem les que han estat de la major significativitat en l'auditoria dels comptes anuals del període actual i que són, en conseqüència, les qüestions claus de l'auditoria.

VIII. Informe sobre d'altres requeriments legals i reglamentaris

Amb l'abast previst en la nostra auditoria de comptes, hem revisat determinats aspectes vinculats al compliment de la legalitat en les operacions efectuades pel en l'exercici 2021. Aquestes comprovacions s'han efectuat aplicant procediments d'auditoria consistents en la verificació del control intern aplicat, així com els procediments analítics i substantius previstos en la planificació del treball d'auditoria.

Hem assolit evidència suficient i adequada per a considerar que, amb els procediments aplicats, s'ha complert amb els aspectes més rellevants de la legalitat, en quant a la incidència d'aquesta en la informació financera.

Barcelona abril de 2022

La Interventora delegada

Goretti Ibarrondo Cid

Supervisat i aprovat per

L'Interventor General

Antonio Muñoz Juncosa



ANNEXOS:

- **ANNEX 1 - Comptes Anuals de l'exercici 2021, del Consorci.**
- **ANNEX 2 - Certificat de la Secretaria del Consorci, sobre l'aprovació dels comptes anuals del Consorci.**
- **ANNEX 3 – Carta de manifestacions.**

COMPTES ANUALS DE L'EXERCICI 2021
DEL CONSORCI DE LES BIBLIOTEQUES DE BARCELONA



<u>SUMARI</u>	<u>Pàgina</u>
1. BALANÇ	3
2. COMPTE DEL RESULTAT ECONÒMIC PATRIMONIAL	4
3. ESTAT TOTAL DE CANVIS EN EL PATRIMONI NET	5
4. ESTAT DE FLUXOS D'EFECTIU	8
5. ESTAT LIQUIDACIÓ DEL PRESSUPOST	9
6. MEMÒRIA	12



BALANÇ

ACTIU	Notes en memòria	2021	2020
A) ACTIU NO CORRENT		3.966.104,23	3.036.641,39
I. Immobilitzat intangible	8	24.159,88	22.024,69
3. Aplicacions informàtiques		24.159,88	22.024,69
II. Immobilitzat material	5	3.941.944,35	3.014.616,70
2 Construccions		35.724,49	0,00
5. Altre immobilitzat material		3.906.219,86	3.014.616,70
B) ACTIU CORRENT		6.020.931,75	6.079.995,74
III. Deutors i altres comptes a cobrar a curt termini	10.1	2.388.758,39	1.237.861,22
1. Deutors per operacions de gestió		2.336.615,34	1.189.694,06
2. Altres comptes a cobrar		102,25	93,32
3. Administracions públiques		52.040,80	48.073,84
V. Inversions financeres a curt termini	10.1	10.781,98	22.777,66
2. Crèdits i valors representatius de deute		10.781,98	22.777,66
VI. Ajustos per periodificació		0,00	-0,00
VII. Efectiu i altres actius líquids equivalents	10.4	3.621.391,38	4.819.356,86
2. Tresoreria		3.621.391,38	4.819.356,86
TOTAL ACTIU (A+B)		9.987.035,98	9.116.637,13

PATRIMONI NET I PASSIU	Notes en memòria	2021	2020
A) PATRIMONI NET		5.584.676,43	5.078.034,29
II. Patrimoni generat		2.903.117,72	3.283.648,68
1. Resultats d'exercicis anteriors		3.283.648,67	3.331.066,42
2. Resultat de l'exercici		-380.530,95	-47.417,74
IV. Subvencions rebudes pendents d'imputació a resultats	15.1.1	2.681.558,71	1.794.385,61
C) PASSIU CORRENT		4.402.359,55	4.038.602,84
II. Deutes a curt termini		555.578,96	440.750,54
4. Altres deutes	11.1	555.578,96	440.750,54
IV. Creditors i altres comptes a pagar a curt termini	11.1	3.846.780,59	3.597.662,46
1. Creditors per operacions de gestió		3.035.117,25	2.757.604,51
2. Altres comptes a pagar		6.980,81	8.785,28
3. Administracions públiques		804.682,53	831.272,67
V. Ajustos per periodificació a curt termini		0,00	189,84
TOTAL PATRIMONI NET I PASSIU (A+C)		9.987.035,98	9.116.637,13

Les notes 1 a 29 formen part integrant del balanç a 31.12.2021

Barcelona, 7 d'abril de 2022

EL PRESIDENT

EL GERENT

Jordi Martí Grau

Ferran Burguillos Martínez

COMPTE DEL RESULTAT ECONÒMIC PATRIMONIAL

	Notes en memòria	2021	2020
1. Ingressos tributaris i urbanístics		9.420,39	11.614,96
b) Taxes		9.420,39	11.614,96
2. Transferències i subvencions rebudes	15.1.1	23.580.289,18	22.748.258,70
a) De l'exercici		22.934.966,37	22.247.723,22
a.2) Transferències		22.934.966,37	22.247.723,22
b) Imputació de subvencions per el immobilitzat no financer		645.322,81	500.535,48
3. Vendes i prestacions de servei	15.1.2	22.345,06	19.730,39
a) Vendes		5.386,18	3.009,14
b) Prestació de serveis		16.958,88	16.721,25
6. Altres ingressos de gestió ordinària		189,84	0,00
A) TOTAL INGRESSOS DE GESTIÓ ORDINÀRIA		23.612.244,47	22.779.604,05
8. Despeses de personal	15.2.2	-20.935.407,50	-20.035.986,43
a) Sous, salaris i assimilats		-15.785.659,93	-15.036.931,46
b) Càrregues socials		-5.149.747,57	-4.999.054,97
9. Transferències i subvencions atorgades	15.2.1	-40.900,13	-34.753,27
11. Altres despeses de gestió ordinària	15.2.3	-1.931.277,46	-1.706.329,55
a) Subministrament i serveis exteriors		-1.931.277,46	-1.706.329,55
12. Amortització del immobilitzat	5 i 8	-1.054.253,72	-1.006.771,39
B) TOTAL DESPESES DE GESTIÓ ORDINÀRIA		-23.961.838,81	-22.783.840,64
I. Resultat (estalvi o desestalvi) de la gestió ordinària (A+B)		-349.594,34	-4.236,59
13. Deteriorament de valor i resultats per alienacions del immobilitzat no financer i actius en estat de venda	5	-25.185,77	-43.181,15
b) Baixes i alienacions		-25.185,77	-43.181,15
14. Altres partides no ordinàries		1.000,00	-
a) Ingressos		1.000,00	-
II. Resultat de les operacions no financeres (I+13+14)		-373.780,11	-47.417,74
15. Ingressos financers		0,00	0,00
b) De valors representatius de deute, de crèdits i d'altres inversions financeres		0,,00	0,00
b.2) Altres		0,00	0,00
16. Despeses financeres		-6.750,84	0,00
b) Altres		-6.750,84	0,00
III. Resultat de les operacions financeres		-6.750,84	0,00
IV. Resultat (estalvi o desestalvi) net del exercici (II + III)		-380.530,95	-47.417,74
+ Ajustos en la compte del resultat del exercici anterior			
Resultat del exercici anterior ajustat (IV + Ajustos)		-380.530,95	-47.417,74

Les notes 1 a 29 formen part integrant del compte del resultat econòmic patrimonial a 31.12.2021

Barcelona, 7 d'abril de 2022

EL PRESIDENT

EL GERENT

Jordi Martí Grau

Ferran Burguillos Martínez

ESTAT TOTAL DE CANVIS EN EL PATRIMONI NET

	II. Patrimoni generat	IV. Subvencions rebudes	TOTAL
PATRIMONI NET AL FINAL DE L'EXERCICI 2020 (C+D)	3.283.648,68	1.794.385,61	5.078.034,29
AJUSTOS PER CANVIS DE CRITERIS COMPTABLES I CORRECCIONS D'ERRORS			
PATRIMONI NET INICIAL AJUSTAT DEL EXERCICI 2021 (A+B)	3.283.648,68	1.794.385,61	5.078.034,29
VARIACIONS DEL PATRIMONI NET EXERCICI 2021			
1. Ingressos i despeses reconeguts en l'exercici	-380.530,95	887.173,10	506.642,15
2. Operacions patrimonials amb l'entitat o entitats propietàries	0,00	0,00	0,00
3. Altres variacions del patrimoni net	-0,01	0,00	-0,01
PATRIMONI NET AL FINAL DE L'EXERCICI 2021(C+D)	2.903.117,72	2.681.558,71	5.584.676,43

Les notes 1 a 29 formen part integrant de l'estat de canvis en el patrimoni net de l'exercici 2021

Barcelona, 7 d'abril de 2022

EL PRESIDENT

EL GERENT

Jordi Martí Grau

Ferran Burguillos Martínez

ESTAT D'INGRESSOS I DESPESES RECONEGUDES

	2021	2020
I. Resultat econòmic patrimonial	-380.530,95	-47.417,74
II. Ingressos i despeses reconeguts directament en el patrimoni net		
4. Subvencions rebudes	1.532.495,91	710.929,05
- En espècie	426.589,85	442.879,93
- Traspassos des de Deutes transformables en subvencions	1.105.906,06	268.049,12
Total	1.532.495,91	710.929,05
III. Transferències al compte del resultat econòmic patrimonial o al valor inicial de la partida coberta		
4. Subvencions rebudes	-645.322,81	-500.535,48
Total	-645.322,81	-500.535,48
IV. TOTAL ingressos i despeses reconeguts	506.642,15	162.975,83

Les notes 1 a 29 formen part integrant de l'estat d'ingressos i despeses reconegudes de l'exercici 2021

Barcelona, 7 d'abril de 2022

EL PRESIDENT

EL GERENT

Jordi Martí Grau

Ferran Burguillos Martínez

ESTAT D'OPERACIONS AMB L'ENTITAT O ENTITATS PROPIETÀRIES

a) OPERACIONS PATRIMONIALS AMB L'ENTITAT O ENTITATS PROPIETÀRIES

	2021	2020
1. Aportació patrimonial dinerària		
2. Aportació de bens i drets		
3. Assumpció i condonació de passius financers		
4. Altres aportacions de l'entitat o entitats propietàries		
5. (-) Devolució de bens i drets		
6. (-) Altres devolucions a l'entitat o entitats propietàries		
TOTAL		

b) ALTRES OPERACIONS AMB L'ENTITAT O ENTITATS CONSORCIADES

	Notes en memòria	2021	2020
I. Ingressos i despeses reconeguts directament al compte de resultats econòmic patrimonial (1+2+3)			
1. Transferències i subvencions	29	22.732.810,43	22.181.147,36
1.1 Ingressos		22.769.261,68	22.214.351,75
1.2 Despeses		-36.451,25	-33.204,39
2. Prestació de serveis i venda de bens	29	-11.151,50	-10.659,90
2.1 Ingressos		0,00	0,00
2.2 Despeses		-11.151,50	-10.659,90
3. Altres	29	0,00	0,00
3.1 Ingressos		0,00	0,00
3.2 Despeses		0,00	0,00
II. Ingressos i despeses reconeguts directament en el patrimoni net (1+2)		1.037.264,97	-14.709,80
1. Subvencions rebudes		1.037.264,97	-14.709,80
2. Altres		0,00	0,00
TOTAL (I+II)		23.758.923,90	22.155.777,66

Les notes 1 a 29 formen part integrant de l'estat d'operacions amb l'entitat o entitats propietàries de l'exercici 2021

Barcelona, 7 d'abril de 2022

EL PRESIDENT

EL GERENT

Jordi Martí Grau

Ferran Burguillos Martínez

ESTAT DE FLUXOS D'EFFECTIU

I. FLUXOS D'EFFECTIU DE LES ACTIVITATS DE GESTIÓ	2021	2020
A) Cobraments:	22.705.715,17	22.313.048,49
1. Ingressos tributaris i urbanístics	9.895,39	13.654,31
2. Transferències i subvencions rebudes	22.693.868,31	22.221.643,86
3. Vendes i prestacions de serveis	23.211,12	24.048,99
4. Gestió de recursos recaptats per compte d'altres ens		
5. Interessos i dividendes cobrats		
6. Altres cobraments	7.019,79	53.701,33
B) Pagaments:	-22.750.413,15	-21.647.046,17
7. Despeses de personal	-20.855.432,01	-19.903.579,06
8. Transferències i subvencions concedides	-11.946,17	-88.460,17
9. Aprovisionaments		
10. Altres despeses de gestió	-1.884.902,19	-1.646.501,76
11. Gestió de recursos recaptats per compte d'altres ens		
12. Interessos pagats	-6.152,57	0,00
13. Altres pagaments	-21.259,65	-8.505,18
Fluxos nets d'efectiu per activitats de gestió (+A-B)	-45.697,98	666.002,32
II. FLUXOS D'EFFECTIU DE LES ACTIVITATS D'INVERSIÓ		
C) Cobraments:	321.351,52	130.600,00
1. Venta d'inversions reals	0,00	0,00
2. Venta d'actius financers	0,00	0,00
3. Unitat d'activitat	0,00	0,00
4. Altres cobraments de les activitats d'inversió	321.351,52	130.600,00
D) Pagaments:	-1.473.619,02	-722.701,19
5. Compra d'inversions reals	-1.473.619,02	-722.701,19
6. Compra d'actius financers	0,00	0,00
7. Unitat d'activitat	0,00	0,00
8. Altres pagaments de les activitats d'inversió	0,00	0,00
Fluxos nets d'efectiu per activitats d'inversió (+C-D)	-1.152.267,50	-592.101,19
III. FLUXOS D'EFFECTIU DE LES ACTIVITATS DE FINANÇAMENT		
E) Augments en el patrimoni:	0,00	0,00
1. Cobraments per aportacions de l'entitat o entitats propietàries	0,00	0,00
F) Pagaments a l'entitat o entitats propietàries:	0,00	0,00
2. Devolució d'aportacions i repartiment de resultats a l'entitat o entitats propietàries	0,00	0,00
G) Cobraments per emissió de passius financers:	0,00	0,00
3. Obligacions i altres valors negociables	0,00	0,00
4. Préstecs rebuts	0,00	0,00
5. Altres deutes	0,00	0,00
H) Pagaments per reemborsament de passius financers:	0,00	0,00
6. Obligacions i altres valors negociables	0,00	0,00
7. Préstecs rebuts	0,00	0,00
8. Altres deutes	0,00	0,00
Fluxos nets d'efectiu per activitats de finançament (+E-F+G-H)		
IV. FLUXOS D'EFFECTIU PENDENTS DE CLASSIFICACIÓ		
I) Cobraments pendents d'aplicació	0,00	1.000,00
J) Pagaments pendents d'aplicació	0,00	0,00
Fluxos nets d'efectiu pendents de classificació (+I-J)	0,00	1.000,00
V. EFECTE DE LES VARIACIONS DELS TIPUS DE CANVI		
VI. INCREMENT/DISMINUCIÓ NETA DE L'EFFECTIU I ACTIUS LÍQUIDS EQUIVALENTS A L'EFFECTIU (I+II+III+IV+V)	-1.197.965,48	74.901,13
Efectiu i actius líquids equivalents a l'efectiu al inici de l'exercici	4.819.356,86	4.744.455,73
Efectiu i actius líquids equivalents a l'efectiu al final de l'exercici	3.621.391,38	4.819.356,86

Barcelona, 7 d'abril de 2022

EL PRESIDENT

EL GERENT

Jordi Martí Grau

Ferran Burguillos Martínez

LIQUIDACIÓ DEL PRESSUPOST DE DESPESES 2021

APLICACIÓ PRESSUPOSTÀRIA	DESCRIPCIÓ	CRÈDITS PRESSUPOSTÀRIS			DESPESES COMPROMESSES (4)	OBLIGACIONS RECONEGUDES NETES (5)	PAGAMENTS (6)	OBLIGACIONS PENDENTS DE PAGAMENT A 31 DE DESEMBRE (7=5-6)	ROMANENTS DE CRÈDIT (8=3-5)
		INICIALS (1)	MODIFICACIONS (2)	DEFINITIUS (3=1+2)					
1	PERSONAL	20.225.820,00	658.331,67	20.884.151,67	20.852.337,10	20.852.337,10	20.846.177,10	6.160,00	31.814,57
2	CORRENTS I DE SERVEIS	1.691.900,00	332.930,91	2.024.830,91	1.945.516,16	1.931.277,46	1.478.129,51	453.147,95	93.553,45
3	TRANSFERÈNCIES CORRENTS	0,00	7.927,00	7.927,00	6.750,84	6.750,84	6.152,57	598,27	1.176,16
4	TRANSFERÈNCIES CORRENTS	18.870,00	22.866,00	41.736,00	40.900,13	40.900,13	4.248,88	36.651,25	835,87
6	INVERSIONS REALS	621.441,00	2.095.839,22	2.717.280,22	1.587.840,98	1.582.312,48	1.100.980,83	481.331,65	1.134.967,74
7	TRANSFERÈNCIES DE CAPITAL	10,00	0,00	10,00	0,00	0,00	0,00	0,00	10,00
TOTAL		22.558.041,00	3.117.894,80	25.675.935,80	24.433.345,21	24.413.578,01	23.435.688,89	977.889,12	1.262.357,79

Barcelona, 7 d'abril de 2022

EL PRESIDENT

EL GERENT

Jordi Martí Grau

Ferran Burguillos Martínez

LIQUIDACIÓ DEL PRESSUPOST D'INGRESSOS 2021

APLICACIÓ PRESSUPOSTÀRIA	DESCRIPCIÓ	PREVISIONS PRESSUPOSTÀRIES			DRETS RECONEGUTS (4)	DRETS ANUL·LATS (5)	DRETS CANCEL·LATS (6)	DRETS RECONEGUTS NETS (7=4-5-6)	RECAPTACIÓ NETA (8)	DRETS PENDENTS DE COBRAMENT A 31 DE DESEMBRE (9=7-8)	EXCÈS/ DEFECTE PREVISIÓ (10=7-3)
		INICIALS (1)	MODIFICACIONS (2)	DEFINITIVES (3=1+2)							
3	TAXES I ALTRES INGRESSOS	52.940,00	0,00	52.940,00	32.765,45	0,00	0,00	32.765,45	31.867,10	898,35	-20.174,55
4	TRANSFERÈNCIES CORRENTS	22.220.091,00	789.331,51	23.009.422,51	22.940.923,73	0,00	0,00	22.940.923,73	22.648.020,02	292.903,71	-68.498,78
5	INGRESSOS PATRIMONIALS	10,00	0,00	10,00	0,00	0,00	0,00	0,00	0,00	0,00	-10,00
7	TRANSFERÈNCIES DE CAPITAL	285.000,00	949.778,45	1.234.778,45	1.221.558,45	0,00	0,00	1.221.558,45	183.480,00	1.038.078,45	-13.220,00
8	ROMANENTS TRESORERIA	0,00	1.378.784,84	1.378.784,84	0,00	0,00	0,00	0,00	0,00	0,00	-1.378.784,84
TOTAL		22.558.041,00	3.117.894,80	25.675.935,80	24.195.247,63	0,00	0,00	24.195.247,63	22.863.367,12	1.331.880,51	-1.480.688,17

Barcelona, 7 d'abril de 2022

EL PRESIDENT

Jordi Martí Grau

EL GERENT

Ferran Burguillos Martínez

RESULTAT PRESSUPOSTARI

CONCEPTES	DRETS RECONEGUTS NETS	OBLIGACIONS RECONEGUDES NETES	AJUSTAMENTS	RESULTAT PRESSUPOSTARI
a) Operacions corrents	22.973.689,18	22.831.265,53		
b) Operacions de capital	1.221.558,45	1.582.312,48		
1. Total operacions no financeres (a+b)	24.195.247,63	24.413.578,01		
c) Actius financers				
d) Passius financers				
2. Total operacions financeres (c+d)				
I. RESULTAT PRESSUPOSTARI DE L'EXERCICI (I=1+2)	24.195.247,63	24.413.578,01		-218.330,38
Ajustaments:				
3. Crèdits gastats finançats amb romanent de tresoreria per despeses generals			346.789,29	
4. Desviacions negatives de finançament			740.380,51	
5. Desviacions positives de finançament			848.149,74	
II. TOTAL AJUSTAMENTS (II=3+4-5)				239.020,06
RESULTAT PRESSUPOSTARI AJUSTAT (I+II)				20.689,68

Barcelona, 7 d'abril de 2022

EL PRESIDENT

EL GERENT

Jordi Martí Grau

Ferran Burguillos Martínez

MEMÒRIA

1. ORGANITZACIÓ I ACTIVITAT	13
2. GESTIÓ INDIRECTA DE SERVEIS PÚBLICS, CONVENIS I ALTRES FORMES DE COL·LABORACIÓ...	19
3. BASES DE PRESENTACIÓ DELS COMPTES	19
4. NORMES DE RECONeixEMENT I VALORACIÓ.....	20
5. IMMOBILITZAT MATERIAL.....	29
6. PATRIMONI PÚBLIC DEL SÒL	31
7. INVERSIONS IMMOBILIÀRIES.....	31
8. IMMOBILITZAT INTANGIBLE.....	31
9. ARRENDAMENTS FINANCERS I ALTRES OPERACIONS DE NATURESA SIMILAR	32
10. ACTIUS FINANCERS.....	32
11. PASSIUS FINANCERS	34
12. COBERTURES COMPTABLES	36
13. ACTIUS CONSTRUÏTS O ADQUIRITS PER A ALTRES ENTITATS I ALTRES EXISTÈNCIES	36
14. MONEDA ESTRANGERA.....	37
15. TRANSFERÈNCIES, SUBVENCIONS I ALTRES INGRESSOS I DESPESES.....	37
16. PROVISIONS I CONTINGÈNCIES	39
17. INFORMACIÓ SOBRE EL MEDI AMBIENT	39
18. ACTIUS EN ESTAT DE VENDA	40
19. PRESENTACIÓ PER ACTIVITATS DEL COMPTE DEL RESULTAT ECONÒMIC-PATRIMONIAL	40
20. OPERACIONS PER ADMINISTRACIÓ DE RECURSOS PER COMPTE D'ALTRES ENS PÚBLICS.....	40
21. OPERACIONS NO PRESSUPOSTÀRIES DE TRESORERIA	40
22. CONTRACTACIÓ ADMINISTRATIVA. PROCEDIMENTS D'ADJUDICACIÓ.....	42
23. VALORS REBUTS EN DIPÒSIT	43
24. INFORMACIÓ PRESSUPOSTÀRIA.....	43
25. INDICADORS FINANCERS, PATRIMONIALS I PRESSUPOSTARIS	52
26. INFORMACIÓ SOBRE EL COST DE LES ACTIVITATS.....	56
27. INDICADORS DE GESTIÓ	56
28. FETS POSTERIORS AL TANCAMENT.....	56
29. ALTRA INFORMACIÓ	56

1. ORGANITZACIÓ I ACTIVITAT

1.1. Norma de creació de l'entitat

El Consorci de les Biblioteques de Barcelona (d'ara en endavant, "El Consorci") es configura com un ens local, amb personalitat jurídica pròpia, constituït per l'Ajuntament de Barcelona i la Diputació de Barcelona, adscrit a l'Ajuntament i sotmès al dret públic, a la normativa dels ens locals i a la que conforma el règim especial de Barcelona, a les disposicions dels seus Estatuts, aprovats l'octubre de l'exercici 2000 pels òrgans de govern d'ambdues institucions i modificats per acord del Consell General del Consorci de data 11 de març de 2015, i ratificats pels Consells Plenaris de l'Ajuntament de Barcelona i de la Diputació de Barcelona el 27 de març de 2015 i 30 d'abril de 2015 respectivament i a la reglamentació interna dictada per al seu desenvolupament.

El Consorci té una durada indefinida en funció del compliment de les finalitats per a les que està constituït. Els seus acords i resolucions poden ser impugnats en via administrativa i jurisdiccional de conformitat amb el que preveu la legislació de règim local i general. El Consorci gaudeix de personalitat jurídica pròpia, té plena capacitat jurídica d'obrar i autonomia de gestió per al compliment de les seves finalitats. Dins de la seva esfera de competències, disposa de les potestats administratives establertes en els seus Estatuts per al compliment de les seves finalitats.

El Consorci té el seu domicili al c/ La Rambla, 99, 08002 Barcelona i el seu NIF és P0800083H.

1.2. Activitat principal de l'entitat, el seu règim jurídic, econòmic-financer i de contractació.

El Consorci es regeix pel dret administratiu i té els objectius i funcions següents:

1. Objectius:

Impulsar, organitzar, gestionar i articular, la prestació del servei de biblioteca pública a la ciutat, amb paràmetres de qualitat i equitat que en garanteixen l'accés al conjunt de la ciutadania.

2. Funcions:

- a. Gestionar les biblioteques públiques de la ciutat, segons el que disposa la Llei 4/1993, de 18 de març, del Sistema bibliotecari de Catalunya i de la legislació catalana vigent en cada moment.
- b. Planificar els nous equipaments i serveis bibliotecaris que necessiti la ciutat, a partir dels criteris modulars dels equipaments i serveis, segons els paràmetres de biblioteca pública vigents a Catalunya i en els termes que recull el manifest de la UNESCO de 1994.
- c. Programar, executar i avaluar el Pla d'actuació anual de Biblioteques de Barcelona.
- d. Impulsar el desenvolupament d'una gestió innovadora, relacional i de treball en xarxa, tant des de la perspectiva territorial com sectorial, en el disseny i prestació dels serveis de la biblioteca pública.
- e. Dissenyar, desenvolupar i avaluar el sistema de serveis del Consorci (planificació i avaluació, catàleg de serveis i prestacions operatives) dins del marc general del

sistema del sector i en concordança amb el conjunt d'eines programàtiques i avaluadores que estableixi l'Ajuntament de Barcelona i amb el desplegament normatiu relacionat.

- f. Impulsar iniciatives per a la millora dels hàbits lectors, amb l'adequació de les col·leccions de les biblioteques, tenint present les necessitats de la comunitat a la que serveixen, i amb l'impuls i organització d'activitats de promoció de la lectura.
 - g. Promoure programes en els àmbits de l'aprenentatge al llarg de la vida i per al foment de la cohesió social.
 - h. Representar el sistema bibliotecari de lectura pública de la ciutat davant els diferents organismes nacionals i internacionals.
 - i. Aprovar les normes i criteris de funcionament intern dels serveis i vetllar per la correcta aplicació de la legislació general i de la normativa municipal en els àmbits d'actuació del Consorci.
 - j. Articular processos de participació, tant del personal del Consorci com del conjunt de la ciutadania, amb mecanismes informatius, de consulta i de participació.
 - k. Gestionar els béns, mobles i immobles, que li siguin adscrits per a la prestació del servei.
 - l. Cooperar amb altres serveis municipals i altres institucions i/o entitats per tal de millorar els serveis i ampliar-ne l'accés.
 - m. Aportar els elements bàsics per a la formulació i el seguiment del Pla d'actuació municipal, i dels Plans i Programes sectorials, territorials i transversals relacionats amb els objectius i finalitats de les biblioteques.
 - n. I en general tenir cura de la prestació íntegra i efectiva dels serveis de biblioteca pública de la ciutat i de l'exercici de les competències que li siguin delegades per a la realització de les seves funcions.
- 3.** Per al millor compliment de les funcions que té encomanades, el Consorci podrà establir tot tipus d'acords i convenis amb entitats o institucions públiques i privades, nacionals i internacionals. Especialment podrà signar acords amb institucions públiques o privades per a la canalització, gestió i administració de fons i ajudes relacionats amb la seva activitat.
- 4.** El Consorci podrà coordinar i/o gestionar altres serveis bibliotecaris per delegació del propi Ajuntament de Barcelona i/o aquelles funcions que pugui exercir per delegació d'altres administracions públiques.

A 31 de desembre de 2021 el Consorci gestiona 40 biblioteques a la ciutat de Barcelona.

El règim econòmic i financer s'adequa a l'establert a la normativa vigent pel sector públic de l'àmbit local en matèria pressupostària, financera, de control i de comptabilitat.

Els presents comptes anuals han estat elaborats d'acord amb l'Ordre HAP/1781/2013 de 20 de setembre, d'aprovació de la Instrucció del model normal de comptabilitat local, així com d'acord amb el que preveu el Pla General de Comptabilitat Pública adaptat a l'Administració Local (PGCPAL), que s'acompanya com annex a la Instrucció.

Adicionalment s'ha considerat la següent legislació vigent:

- Llei 7/1985, de 2 d'abril, reguladora de les bases de règim local.

- RD Llei 781/1986, de 18 d'abril, pel qual s'aprova el text refós de disposicions vigents en matèria de règim local.
- RD 500/1990, que desenvolupa la Llei 39/1988.
- Documents sobre principis comptables emesos per la Comissió de Principis i Normes Comptables Públiques, creada per Resolució de la Secretaria d'Estat d'Hisenda de 28 de desembre de 1990.
- Decret Legislatiu 2/2003 de 28 d'abril pel qual s'aprova el Text Refós de la Llei Municipal de Règim Local de Catalunya.
- Reial Decret Legislatiu 2/2004, de 5 de març, pel qual s'aprova el Text Refós de la Llei reguladora de les Hisendes Locals (Llei 39/1988, de 28 de desembre).
- Ordre EHA/3565/2008, de 3 de desembre, per la qual s'aprova l'estructura dels pressupostos de les entitats locals
- Llei 15/2010, 5 de juliol, per la que s'estableix mesures de lluita contra la morositat en operacions comercials.
- Llei Orgànica 2/2012, de 27 d'abril, d'estabilitat pressupostària i sostenibilitat financera.
- Llei Orgànica 9/2013, de 20 de desembre, de control del deute comercial en el sector públic.
- Llei 27/2013, de 27 de desembre, de racionalització i sostenibilitat de l'administració local.
- Llei 40/2015, d' 1 d'octubre, de Règim Jurídic del Sector Públic.
- Llei 9/2017, de 8 de novembre, de contractes del sector públic.

1.3. Descripció de les principals fonts d'ingressos i, si escau, taxes i preus públics percebuts.

Tot seguit s'acompanya un quadre amb els imports corresponents als drets reconeguts nets de l'exercici per capitols, amb indicació de la seva importància relativa sobre el total.

Conceptes	Drets reconeguts	Importància relativa
3 TAXES I ALTRES INGRESSOS	32.765,45	0,14%
4 TRANSFERÈNCIES CORRENTS	22.940.923,73	94,82%
7 TRANSFERÈNCIES DE CAPITAL	1.221.558,45	5,05%
Total	24.195.247,63	100,00%

1.4. Consideració fiscal de l'entitat a l'efecte de l'impost de societats i, si escau, operacions subjectes a IVA i percentatge de prorata.

Impost de Societats

En aplicació de la Llei 27/2014, de 27 de novembre, de l'Impost sobre Societats, l'Organisme es una entitat parcialment exempta de l'impost i no està subjecte a retencions a compte sobre els rendiments financers que rep.

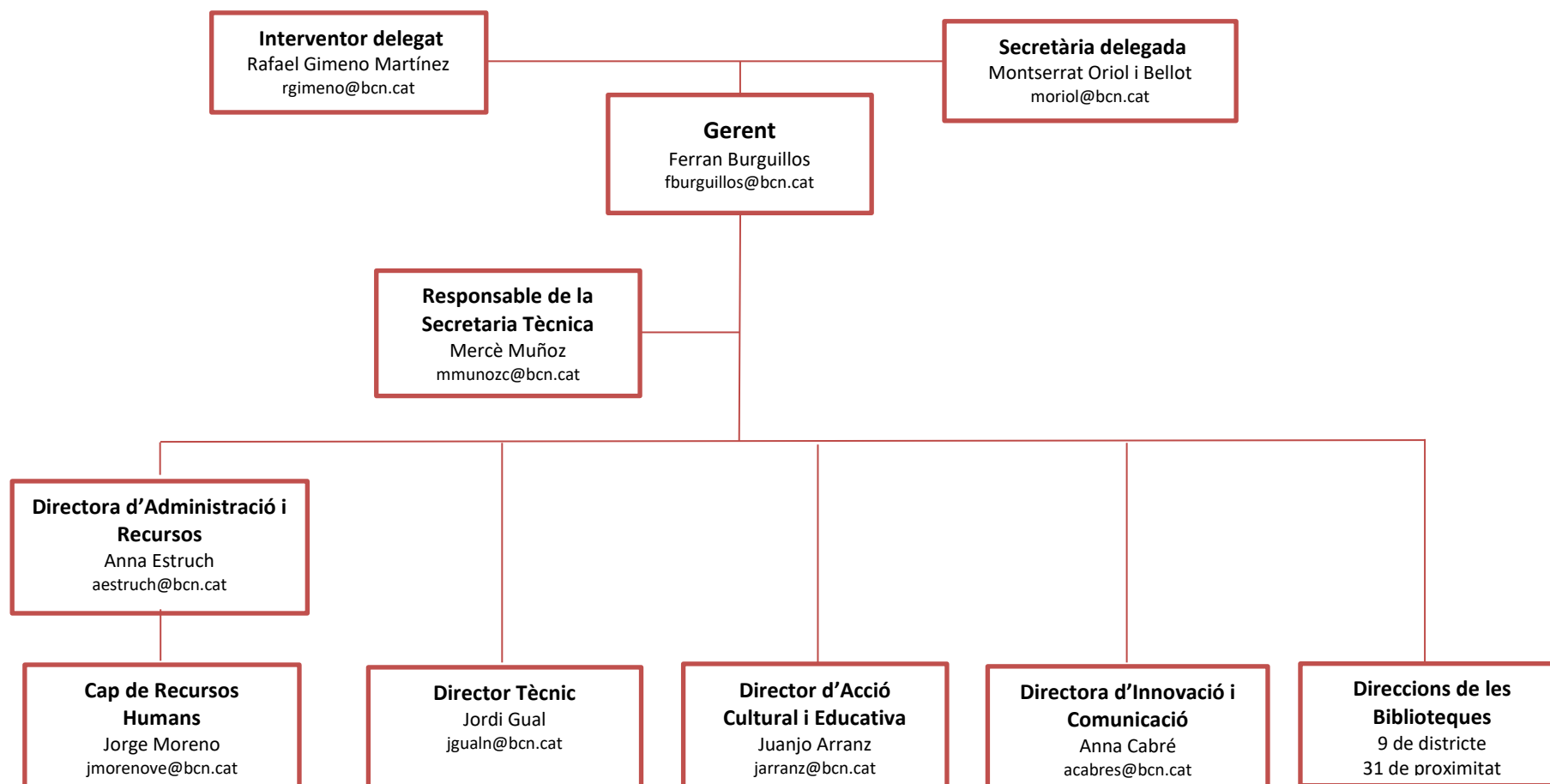
Impost sobre el Valor Afegit (IVA)

La majoria dels ingressos que rep el Consorci per finançar les seves operacions tenen la consideració d'operacions no subjectes a l'IVA. Conseqüentment, les quotes suportades de l'impost tenen la consideració de despesa o bé formen part del cost d'adquisició dels béns i drets de l'immobilitzat.

1.5. Estructura organitzativa bàsica, en els seus nivells polític i administratiu.

Els òrgans de govern i direcció del Consorci són la Presidència, la Vicepresidència, el Consell General, la Comissió Executiva, i la Gerència. Assumeixen la Presidència i la Vicepresidència dels esmentats òrgans de govern l'Alcalde/ssa de l'Ajuntament de Barcelona o Regidor/a que aquesta designi i la Presidència de la Diputació de Barcelona, o Diputat/da que aquesta designi.

ORGANIGRAMA NIVELL TÈCNIC



ORGANIGRAMA NIVELL POLÍTIC

CONSELL GENERAL

President:

Jordi Martí Grau

Vicepresident:

Joan Carles Garcia Cañizares

Vocals:

Mònica Mateos Guerrero
Pau Gonzalez Val
Maite Català Pujol
Maria Truñó Salvadó
Khalid Ghali Bada
Marta Clari Padrós
Dani Granados Ginés
Iván Marzá Viola
Marta Cano Vers
Jordi Font Cardona
Josep Monràs Galindo
Ferran Mascarell Canalda
Mònica Gallardo Montornés
Jordi Roca Ventura

COMISSIÓ EXECUTIVA

President:

Jordi Martí Grau

Vicepresident:

Joan Carles Garcia Cañizares

Vocals:

Ferran Mascarell Canalda
Jordi Roca Ventura
Marta Cano Vers
Pau Gonzalez Val
Marta Clari Padrós
Mònica Mateos Guerrero

Interventor delegat:

Rafael Gimeno Martínez

Secretària delegada:

Montserrat Oriol i Bellot

1.6. Nombre mitjà d'empleats durant l'exercici i a 31 de desembre, tant de funcionaris com de personal laboral, distingint per categories i gènere.

		Homes		Dones	
		Núm. mitjà	a 31.12.2021	Núm. mitjà	a 31.12.2021
DIRECTIUS					
	<i>Directiu/iva</i>	1	1		
Subtotal personal directiu		1	1		
PERSONAL FUNCIONARI					
Escala d'administració general					
	Subescala gestió				
	<i>Gestor/a d'Administració General</i> A2	2,00	2,00	1,00	1,00
	Subescala administrativa				
	<i>Administratiu/iva</i> C1			1,00	1,00
	Subescala auxiliar				
	<i>Auxiliar administratiu/iva</i> C2			1,00	1,00
	Subescala subalterna				
	<i>Subaltern/a</i> E	1,00	1,00		
Subtotal escala d'administ. general		3,00	3,00	3,00	3,00
Escala d'administració especial					
	Subescala tècnica				
	<i>Tècnic Superior Documentació</i> A1			1,00	1,00
	<i>Tècnic Superior de Gestió</i> A1	1,00	1,00		
	<i>Tècnic Superior d'Economia</i> A1			1,00	1,00
	<i>Tècnic Superior d'Educació i Psicologia</i> A1	1,00	1,00		
	<i>Tècnic superior en Dret</i> A1			0,52	1,00
	<i>Tècnic superior en Pedagogia</i> A1			0,58	1,00
	<i>Tècnic Mig de Bibliologia</i> A2			8,00	8,00
	<i>Tècnic Mig Tecnologia informàtica</i> A2	1,00	1,00		
	<i>Tècnic Mig Educació social</i> A2			2,00	2,00
	<i>Tècnic Mig en Arquitectura</i> A2	1,00	1,00		
	<i>Tècnic Auxiliar Institucions Culturals</i> C1	1,00	1,00		
	<i>Tècnic Auxiliar Arquitectura i enginyeria</i> C1			1,00	1,00
Subtotal subescala tècnica		5,00	5,00	14,10	15,00
Subtotal escala d'administ. especial		5,00	5,00	14,10	15,00
Subtotal personal funcionari		8,00	8,00	17,10	18,00
PERSONAL LABORAL ESTRUCTURAL					
	<i>Tècnic Superior Documentació</i> A1			1,00	1,00
	<i>Tècnic Mig de Bibliologia</i> A2	21,00	21,00	85,00	85,00
	<i>Tècnic Mig en Ciències Socials</i> A2			2,00	2,00
	<i>Tècnic Auxiliar Institucions Culturals</i> C1	68,00	68,00	157,00	157,00
	<i>Tècnic Auxiliar Activitats Socials</i> C1	2,00	2,00	1,00	1,00
	<i>Subaltern</i> E	7,00	7,00	21,00	21,00
Subtotal personal laboral estructural		98,00	98,00	267,00	267,00
PERSONAL LABORAL CONJUNTURAL					
	<i>LLicenciatura</i> A1				
	<i>Tècnic Mig de Bibliologia</i> A2	4,48	5,00	12,00	12,00
	<i>Tècnic Auxiliar Institucions Culturals</i> C1	28,69	40,00	57,27	73,00
	<i>Subaltern</i> E	4,98	3,00	6,16	6,00
Subtotal personal laboral conjuntural		38,15	48,00	75,43	91,00
Total general		145,15	155,00	359,53	376,00

Respecte als membres **dels òrgans de govern**, la distribució per gènere a final de l'exercici és com segueix:

	Exercici 2021	
	Dones	Homes
Consell General		
Presidència		1
Vicepresidències		1
Vocals	6	8
TOTAL	6	10
Comissió Executiva		
Presidència		1
Vicepresidències		1
Vocals	3	3
TOTAL	3	5

1.7. Identificació, si escau, de l'entitat o entitats propietàries i percentatge de participació d'aquestes en el patrimoni de l'entitat comptable.

El Consorci està constituït per l'Ajuntament de Barcelona i la Diputació de Barcelona. Les aportacions que han realitzat les dues entitats al pressupost del Consorci de l'exercici 2021 han estat del 70,96 i el 29,04% respectivament. L'aportació de l'Ajuntament de Barcelona es realitza principalment a través de l'Institut de Cultura.

2. GESTIÓ INDIRECTA DE SERVEIS PÚBLICS, CONVENIS I ALTRES FORMES DE COL·LABORACIÓ

El Consorci duu a terme les seves funcions de manera directa, no prestant serveis sota cap forma de gestió indirecta prevista a la normativa. Tampoc participa en cap activitat, la gestió de la qual s'efectuï de forma conjunta amb altres organitzacions ni utilitza cap forma de col·laboració públic-privada.

3. BASES DE PRESENTACIÓ DELS COMPTES

3.1. Imatge fidel

Els comptes anuals s'han obtingut dels registres comptables del Consorci tancats a 31 de desembre de 2021, i es presenten d'acord amb les disposicions legals vigents en matèria comptable, amb l'objecte de mostrar la imatge fidel del patrimoni i de la situació financera a la data esmentada, i del resultat econòmic-patrimonial, dels canvis en el patrimoni net, dels fluxos d'efectiu, i del resultat de l'execució del pressupost de l'Entitat corresponents a l'exercici anual acabat a la mateixa data.

La liquidació del pressupost de l'exercici 2021 ha estat aprovada el 28 de febrer de 2022.

El règim de comptabilitat és el previst en la Llei reguladora de les Hisendes Locals per a les entitats locals i els seus organismes autònoms. Els comptes anuals de l'exercici 2021 han estat elaborats d'acord amb l'Ordre HAP/1781/2013, de 20 de setembre, d'aprovació de la Instrucció del model normal de comptabilitat local (endavant, la IMNCL), així com amb el que preveu el Pla de Comptabilitat Pública adaptat a l'Administració Local, (PGCPAL) que acompanya la IMNCL.

L'aplicació dels principis i criteris comptables està presidida per la consideració de la importància en termes relatius que aquests i els seus efectes poden presentar. Per consegüent, és admissible la no aplicació estricta d'algun d'aquests, sempre que la importància relativa en termes quantitatius o qualitatius de la variació constatada sigui escassament significativa i no alteri, per tant, la imatge fidel de la situació patrimonial i dels resultats. Les partides o els imports la importància relativa dels quals sigui escassament significativa poden aparèixer agrupats amb altres de similar naturalesa o funció.

No existeixen raons excepcionals per les quals, per assolir els objectius anteriors, no s'hagin aplicat disposicions legals en matèria comptable.

3.2. Comparació de la informació.

Els comptes anuals dels exercicis 2020 i 2021 s'han formulat mitjançant criteris uniformes de valoració, agrupació i classificació, de forma que la informació que es presenta, és homogènia i comparable.

4. NORMES DE RECONeixEMENT I VALORACIÓ

4.1. Immobilitzat material.

Criteris d'activació

Són actius tangibles, mobles i immobles que:

- a) Posseeix l'Entitat per al seu ús en la producció o subministrament de béns i serveis o per als seus propis propòsits administratius.
- b) S'espera que tinguin una vida útil major a un any.

Valoració inicial

Les inversions en béns de l'immobilitzat material es valoren al seu cost. Això és el "preu d'adquisició", inclosos els impostos indirectes no recuperables associats a la compra, els costos d'adquisició directament relacionats amb la compra i els de posada en funcionament, si escau, o el "cost de producció" en aquells que han estat resultat de treballs propis.

Els terrenys i els edificis són actius independents i es comptabilitzen en tots els casos de

forma diferenciada.

Els béns aforats com a conseqüència de la realització d'un inventari físic són registrats pel seu valor raonable si no ha estat possible obtenir evidència del seu cost original. En aquest últim cas, juntament amb el seu cost es registra l'amortització acumulada que s'estima s'ha produït fins al moment del registre.

Els béns rebuts en adscripció o cessió per un termini igual o superior a la vida econòmica del bé es registren pel seu valor raonable a la data de formalització de l'adscripció o cessió.

D'acord amb el que preveu l'article 16.3 dels Estatuts del Consorci Les entitats consorciades efectuen inversions amb càrrec als seus pressupostos, tant de manteniment de les edificacions en les que s'ubiquen les biblioteques com de creació de nous espais per albergar-les, així com en fons documentals i equipament informàtic. Aquestes inversions es mantenen en comptes de les entitats consorciades. També les despeses associades al seu manteniment.

Els fons documentals adquirits el 2021 per la Diputació de Barcelona segons dades facilitades per aquesta han estat de 626.943,78 euros,

Pel que fa a les inversions en la construcció i instal·lacions de Biblioteques l'Ajuntament ha comunicat una xifra total de 7.749.417,58 euros i la Diputació ha informat un import de 127.011,00 euros.

Capitalització de despeses financeres

No s'incorporen despeses financeres en el cost dels béns de l'immobilitzat material.

Valoració posterior

Amb caràcter general, els elements de l'immobilitzat material es valoren al seu cost, més els desemborsaments posteriors, menys l'amortització acumulada i les correccions valoratives per deteriorament.

Els actius subjectes a amortització se sotmeten a revisió sempre que algun succés o canvi en les circumstàncies pot implicar que el valor comptable no sigui recuperable. Les correccions valoratives per deteriorament es practiquen quan l'import recuperable de l'actiu (valor raonable) és inferior al seu valor net d'amortitzacions, i que succeeix, generalment, per: deteriorament físic sobrevingut, obsolescència accelerada o disminució del rendiment esperat inicialment. Els actius que han sofert una pèrdua per deteriorament se sotmeten a revisions regulars per si s'haguessin produït reversions de

la pèrdua.

Els costos d'ampliació, modernització o millora s'incorporen a l'actiu com a major valor del bé quan suposen un augment de la seva capacitat, productivitat o allargament de la seva vida útil.

Els costos de grans reparacions, inspeccions o restauracions importants s'activen i s'amortitzen durant la vida útil d'aquestes.

L'Entitat no sol portar a terme treballs amb personal propi que siguin susceptibles d'activació.

En cas que la propietat o ús d'un terreny exigeixi el desmantellament i rehabilitació de l'emplaçament, aquests costos s'activen i s'amortitzen en el període que es prevegi obtenir rendiments econòmics o potencial de servei del terreny.

Amortització

Els elements que integren l'immobilitzat material, amb excepció dels terrenys, són objecte d'amortització sistemàtica pel mètode lineal en funció de la vida útil estimada de cadascun d'ells. Per defecte, la base amortitzable de cada element coincideix amb el seu valor comptable, donat que es consideren nuls els valors residuals. El procés d'amortització s'inicia en el moment de la posada en funcionament del bé, essent els anys de vida útil estimats els següents:

	Anys de vida útil estimada	Coefficient d'amortització(%)
Construccions*		
Instal·lacions tècniques i maquinària	5	20
Equips per al processament d'informació	4	25
Mobiliari	10	10
Fons bibliogràfic i altres fons	5	20

* Durada del contracte de lloguer dels immobles, atès que la vida útil és superior al venciment del contracte d'arrendament.

4.2. Immobilitzat intangible.

Criteris d'activació

Es tracta de béns intangibles i drets susceptibles de valoració econòmica de caràcter no monetari i sense aparença física que complint les característiques de permanència en el temps i utilització en la producció de béns i serveis, o constituint una font de recursos de l'entitat, són identificables. És a dir:

a) Són separables i susceptibles de ser alienats, cedits, arrendats, intercanviats o lliurats per a la seva explotació.

b) Sorgeixen de drets contractuals o d'altres drets legals, amb independència que aquests drets siguin transferibles o separables d'altres drets o obligacions.

De la mateixa manera que en el cas de l'immobilitzat material, les entitats consorciades poden efectuar inversions en immobilitzat intangible amb càrrec als seus pressupostos, mantenint-les en els seus estats financers (vegeu Nota 4.1. anterior).

Valoració inicial

Les inversions en béns de l'immobilitzat intangible es valoren al seu cost. Això és el "preu d'adquisició", inclosos els impostos indirectes no recuperables associats a la compra, els costos d'adquisició directament relacionats amb la compra i els de posada en funcionament, si escau, o el "cost de producció" en aquells que han estat resultat de treballs propis.

Els béns rebuts en adscripció o cessió gratuïta per un període inferior a la seva vida econòmica es registren com a intangible pel valor raonable del seu dret d'ús.

Valoració posterior

Amb caràcter general, es valoren al seu cost, més els desemborsaments posteriors, menys l'amortització acumulada i les correccions valoratives per deteriorament.

Les correccions valoratives per deteriorament es practiquen quan l'import recuperable de l'actiu és inferior al seu valor net d'amortitzacions, i que succeeix, generalment, per obsolescència accelerada, o disminució del rendiment esperat inicialment.

Els costos d'ampliació, modernització o millora s'incorporen a l'actiu com a major valor del bé quan suposen un augment de la seva capacitat, productivitat o allargament de la seva vida útil.

Amortització

Els elements que integren l'immobilitzat intangible seran objecte d'amortització sistemàtica pel mètode lineal en funció de la vida útil estimada de cadascun d'ells. Per defecte, la base amortitzable de cada element coincideix amb el seu valor comptable, donat que es consideren nuls els valors residuals.. El procés d'amortització s'inicia en el moment de la seva posada en servei, essent els anys de vida útil estimats els següents:

	Anys de vida útil estimada	Coefficient d'amortització(%)
Aplicacions informàtiques	4	25

4.3. Actius i passius financers

Els actius i passius financers deriven dels instruments financers, que són contractes que estableixen un dret per una de les parts (actiu financer) i una obligació (passiu financer) o un component del patrimoni net (instrument de patrimoni) per l'altra.

La seva classificació, valoració i comptabilització es realitza, bàsicament, segons la finalitat per la qual es mantenen o s'han emès.

a) Actius financers

Són actius financers els diners en efectiu, els instruments de capital o de patrimoni net d'una altra entitat i els drets de rebre efectiu o altre actiu financer d'un tercer o d'intercanviar amb un tercer actius o passius financers en condicions potencialment favorables per l'entitat.

La totalitat dels actius financers es classifiquen, a efectes de la seva valoració, en la categoria de crèdits i partides a cobrar.

Inclouen:

- Els crèdits per operacions derivades de l'activitat habitual.
- Altres actius financers que generen fluxos d'efectiu d'import determinat i respecte dels quals s'espera recuperar tot el desemborsament, excepte per motius imputables al deteriorament creditici.

Com a norma general, els crèdits i partides a cobrar amb venciment a curt termini es valoren, tant en el moment de reconeixement inicial com posteriorment, pel seu valor nominal, excepte que incorporin un interès contractual. La mateixa valoració es realitza amb els de venciment a llarg termini quan l'efecte d'actualitzar els fluxos no és significatiu. En cas contrari, es valoren pel seu valor raonable i posteriorment a cost amortitzat, reconeixent els interessos meritats en funció del seu tipus d'interès efectiu com a ingressos de l'exercici.

En tot cas, les fiances i dipòsits constituïts es valoren sempre per l'import lliurat.

Reconeixement

El reconeixement comptable dels actius financers es realitza a la data establerta en el contracte o acord a partir de la qual el Consorci adquireix el dret de cobrament.

Com a norma general, els costos de les transaccions s'imputen al resultat de l'exercici, excepte quan la seva magnitud aconsella incorporar-los en el valor de l'actiu financer.

Deteriorament

En el cas dels crèdits i altres partides a cobrar, almenys al tancament de l'exercici, s'efectuen les revisions oportunes per detectar la necessitat de practicar correccions valoratives per deteriorament de valor, en cas d'evidència objectiva que no es cobraran els imports comptabilitzats en la seva integritat, així com la conveniència de revertir-les en aquells casos que ja no siguin procedents. Tant les correccions de valor com les reversions es reconeixen en el compte del resultat econòmic-patrimonial.

Els criteris per a calcular l'import dels drets de dubtós cobrament són els establerts a l'article 193bis del Text Refós de la Llei Reguladora de les Hisendes Locals, que són:

Antiguitat respecte al venciment	Vida útil
Inferior a l'any	-%
Entre 1 i 2 anys	25%
Entre 2 i 3 anys	25%
Entre 3 i 4 anys	50%
Entre 4 i 5 anys	75%
Més de 5 anys	100%

Com a regla general, no són objecte de deteriorament els crèdits a cobrar per subvencions atorgades per organismes públics, així com els garantits en els percentatges corresponents.

Baixa d'actius financers

Es registra la baixa d'un actiu financer o d'una part del mateix quan ha expirat o s'han transmès els drets sobre els fluxos d'efectiu que genera i els riscos i avantatges inherents a la seva propietat de forma substancial.

b) Passius financers

La totalitat dels passius financers es classifiquen, a efectes de la seva valoració, en la categoria de passius financers a cost amortitzat:

Inclouen els:

- Dèbits i partides a pagar per operacions derivades de l'activitat habitual.
- Altres dèbits i partides a pagar.

Com a norma general, els dèbits i les partides a pagar amb venciment a curt termini sense interès contractual es valoren, tant en el moment del reconeixement inicial com posteriorment, pel seu valor nominal. La mateixa valoració es realitza amb els de

venciment a llarg termini i els préstecs rebuts a llarg termini amb interessos subvencionats quan l'efecte global de no actualitzar els fluxos no és significatiu. En cas que sigui significatiu, es valoren inicialment pel valor actual dels fluxos d'efectiu a pagar, sobre una taxa equivalent a l'aplicable als pagaments ajornats i, posteriorment, a cost amortitzat, reconeixent els interessos meritats en funció del seu tipus d'interès efectiu com a ingressos de l'exercici.

En tot cas, les fiances i els dipòsits rebuts es valoren sempre per l'import rebut.

Reconeixement

El reconeixement comptable dels passius financers es realitza a la data establerta en el contracte o acord a partir de la qual l'entitat contrau l'obligació. En les operacions de tresoreria formalitzades amb pòlissa de crèdit, les obligacions es contrauen amb la recepció de les successives disponibilitats de fons.

Baixa de passius financers

Com a norma general, es registra la baixa d'un passiu financer o d'una part del mateix quan l'obligació contreta s'ha complert o cancel·lat. En cas de produir-se una diferència entre el valor comptable i la contraprestació lliurada, es reconeixerà en el resultat de l'exercici que tingui lloc.

4.4. Transaccions en moneda estrangera

Les transaccions en moneda distinta de l'euro es registren en el moment del seu reconeixement en euros, aplicant a l'import corresponent el tipus de canvi al comptat existent en la data de l'operació.

Atès que l'entitat no realitza de forma habitual operacions en moneda estrangera, i quan aquestes es produeixen no són en termes quantitatius rellevants, sobre la base del principi d'importància relativa, no es practiquen correccions posteriors a les valoracions inicials.

4.5. Ingressos i despeses.

Els ingressos i les despeses es registren pel principi de meritació, i en els casos que sigui pertinent, pel de correlació entre ambdós.

a) Ingressos

Transferències i subvencions rebudes
(Veure nota 4.7.)

Com a norma general, els ingressos es registren pel valor raonable de la contraprestació i representen els imports a cobrar pels béns lliurats i els serveis prestats en el curs ordinari

de les activitats de l'Entitat, deduïdes les devolucions, les rebaixes, els descomptes i l'Impost sobre el Valor Afegit, si escau.

L'Entitat reconeix els ingressos quan l'import d'aquests es pot valorar amb fiabilitat; és probable que els beneficis econòmics futurs vagin a fluir a l'Entitat i es compleixen les condicions específiques per a cadascuna de les activitats tal com es detalla a continuació.

Els ingressos per vendes són registrats quan: l'Entitat ha transferit al comprador els riscos i els avantatges derivats de la propietat dels béns, amb independència de la propietat; no conserva per a si cap implicació en la gestió corrent dels béns venuts, ni reté el control efectiu sobre ells; i les despeses associades amb la transacció poden ser mesurades amb fiabilitat.

Els ingressos per a la prestació de serveis es reconeixen quan el resultat de la transacció pot ser estimat amb fiabilitat, considerant el grau d'avançament o realització de la prestació a la data dels comptes anuals, o de forma lineal quan el servei es presta durant un període determinat.

Quan no pot ser estimat de forma fiable, els ingressos són reconeguts en la quantia de les despeses reconegudes que es consideren recuperables.

Pressupostàriament, els ingressos i despeses s'incorporen a la liquidació pressupostària en el moment en què es produeix l'acte administratiu de reconeixement dels respectius drets i obligacions.

b) Despeses

Transferències i subvencions atorgades
(Veure nota 4.7.)

Les despeses de personal i altres despeses de gestió ordinària es reconeixen en el compte del resultat econòmic-patrimonial en el moment que merita l'obligació, amb independència del moment en què es produeixi el corrent monetari que se'n deriva.

4.6. Provisions i contingències.

Es reconeix una provisió quan l'entitat té una obligació present (legal, contractual o implícita) resultat d'un succés passat que, probablement, implicarà el lliurament d'uns recursos que es poden estimar de forma fiable.

Les provisions es troben valorades pel valor actual dels desemborsaments que s'espera que seran necessaris per liquidar l'obligació, actualitzats a una taxa de descompte equivalent al tipus de deute públic per un venciment anàleg. Els ajustaments en la provisió amb motiu de

la seva actualització es reconeixen com una despesa financera a mesura que es van reportant. Quan el seu venciment és inferior o igual a un any i l'efecte financer no és significatiu, no es descompten.

Al tancament de l'exercici, les provisions són objecte de revisió i ajustades, si escau, per a reflectir la millor estimació existent en aquest moment. Quan no són ja pertinents o probables, es procedeix a la seva reversió amb contrapartida al corresponent compte d'ingrés de l'exercici.

Per a la quantificació de les provisions, es recorre a informes interns i, si escau, d'experts externs, i a l'experiència de l'entitat en successos similars, que permetin establir la base de les estimacions de cadascun dels desenllaços possibles, així com del seu efecte financer.

4.7. Transferències i subvencions.

Transferències i subvencions rebudes

Les subvencions que tinguin caràcter reintegrable es registren com a passius fins que compleixin les condicions per a considerar-se no reintegrables, mentre que les subvencions no reintegrables es registren coma ingressos directament imputats al patrimoni net i es reconeixen com a ingressos sobre una base sistemàtica i racional de forma correlacionada amb les despeses derivades de la subvenció.

A aquests efectes, una subvenció es considera no reintegrable quan existeix un acord individualitzat de concessió de la subvenció i s'han complert totes les condicions establertes per a la seva concessió i no existeixen dubtes raonables de que es cobrarà.

Per a la cobertura de les seves despeses de funcionament, bàsicament de Personal i per compres de béns i serveis corrents i també d'inversió, l'entitat rep finançament pressupostari de l'Ajuntament de Barcelona, a través de l'Institut de Cultura de Barcelona, i de la Diputació de Barcelona, el qual es reflecteix a l'epígraf "Transferències i subvencions rebudes", del compte de resultats econòmic-patrimonial.

Aquesta transferència corrent pressupostària està fixada tenint en compte els supòsits d'equilibri pressupostari previstos al Text refós de la Llei Reguladora de les Hisendes Locals.

Les subvencions de caràcter monetari es valoren pel valor raonable de l'import concedit referit al moment del seu reconeixement.

Les subvencions no reintegrables relacionades amb l'adquisició de l'immobilitzat material s'imputen com a ingressos de l'exercici en proporció a l'amortització dels corresponents actius o, en el seu cas, quan es produeixi la venda, correcció valorativa per deteriorament o

baixa en el balanç.

D'altra banda, les subvencions no reintegrables relacionades amb despeses específiques es reconeixen en el compte del resultat econòmic-patrimonial en el mateix exercici en què es meriten les corresponents despeses.

En mantenir les entitats consorciades la titularitat dels immobles en els quals es presta el servei de biblioteques, determinades despeses de funcionament d'aquestes, bàsicament relacionades amb els serveis exteriors (manteniment, subministraments i altres de funcionament) i per imports significatius, són assumides amb càrrec al pressupost de les entitats, motiu pel qual no figuren als comptes del Consorci.

D'acord amb la norma de registre i valoració 18^{ena} del PGCPAL i la Norma Internacional de Comptabilitat NIC-SP 23, no resulta obligatori el registre d'aquestes despeses ni dels corresponents ingressos per transferències per cobrir-les, si bé cal informar del seu import.

Anualment es faciliten al Consell General dades sobre les despeses estimades incorregudes per aquests conceptes, d'acord amb la informació rebuda dels ens consorciats. Segons aquests, les despeses de funcionament assumides el 2021 han estat de **6.147.164,10 euros** distribuïdes de la manera següent: Ajuntament de Barcelona (Districtes Municipals), 4.686.084,70 euros ; Diputació de Barcelona, 1.461.079,40 euros.

Transferències i subvencions atorgades

Les transferències i subvencions concedides es comptabilitzen com a despeses en el moment que es té constància que s'han complert les condicions establertes per a la seva percepció. En cas que al tancament de l'exercici estigui pendent el compliment d'alguna de les condicions establertes per a la seva percepció, però no existeixin dubtes raonables sobre el seu futur compliment, es dota una provisió pels corresponents imports, amb la finalitat de reflectir la despesa acreditada.

En el cas de lliurament d'actius, el reconeixement es produeix en el moment de l'acord o de la formalització del lliurament al beneficiari.

En el cas de deutes assumits d'altres ens, aquests es reconeixen en el moment que entri en vigor l'acord d'assumpció, registrant com a contrapartida el passiu assumit.

5. IMMOBILITZAT MATERIAL

5.1 Moviment de l'exercici

Partida	Saldo a 31.12.20	(+) Entrades	(-) Sortides	(-) Dotació per amortitzacions	Saldo a 31.12.2021
211. Construccions	0,00	36.484,59	0,00	760,10	35.724,49
• Cost	191.279,06	36.484,59	0,00	0,00	227.763,65
• Amortització acumulada	-191.279,06	0,00	0,00	760,10	-192.039,16
214. Maquinària	0,01	0,00	0,00	0,00	0,01
• Cost	245.661,42	0,00	0,00		245.661,42
• Amortització acumulada	-245.661,41	0,00	0,00	0,00	-245.661,41
215. Instal·lacions	213.231,12	302,50	0,00	83.996,97	129.536,65
• Cost	940.079,59	302,50	0,00		940.382,09
• Amortització acumulada	-726.848,47		0,00	83.996,97	-810.845,44
216. Mobiliari	233.130,52	38.009,29	0,00	33.335,13	237.804,68
• Cost	1.001.732,22	38.009,29	0,00		1.039.741,51
• Amortització acumulada	-768.601,70		0,00	33.335,13	-801.936,83
217. Equips per a processos d'informació	284.004,93	57.036,67	514,82	117.512,61	223.014,17
• Cost	1.380.643,82	57.036,67	18.627,40	0,00	1.419.053,09
• Amortització acumulada	-1.096.638,89		-18.112,58	117.512,61	-1.196.038,92
219 Llibres i altres fons	2.284.250,12	1.862.039,87	24.670,95	805.754,69	3.315.864,35
• Cost	8.329.473,46	1.862.039,87	939.111,79		9.252.401,54
• Amortització acumulada	-6.045.223,34		-914.440,84	805.754,69	-5.936.537,19
TOTAL	3.014.616,70	1.993.872,92	25.185,77	1.041.359,50	3.941.944,35

5.2. Descripció de l'immobilitzat material

Les principals inversions de l'exercici 2021 corresponen a l'adquisició de fons bibliogràfic, discogràfic i cinematogràfic per a les biblioteques de la xarxa. Addicionalment, en l'exercici 2021 el Consorci ha rebut una subvenció en espècie, per l'adquisició de novetats editorials en català, de l'Oficina de Suport a la Iniciativa Cultural de la Generalitat de Catalunya, valorada en 426.589,85€

Els fons bibliogràfics i altres suports de què disposen les biblioteques públiques de la ciutat de Barcelona provenen de les compres efectuades per la Diputació de Barcelona, el Consorci de Biblioteques, la Generalitat de Catalunya, el Ministeri de Cultura i de les donacions d'altres entitats i particulars.

En l'actualitat està en funcionament a totes les biblioteques de la província de Barcelona un sistema de gestió bibliotecària (Sierra) que permet conèixer entre d'altres aspectes, quins són els exemplars que han causat baixa durant l'exercici.

En relació amb aquestes baixes, l'esmentat sistema de gestió bibliotecària permet conèixer per a cada exemplar la data d'adquisició, l'any de catalogació, l'import catalogat, el motiu de la baixa, la tipologia d'exemplar donat de baixa i quina entitat el va adquirir.

Durant l'exercici 2021 el Consorci ha registrat comptablement el valor net comptable d'aquelles unitats dels fons de la seva propietat que han causat baixa a l'exercici 2021, ja que es disposa d'aquesta informació. Per calcular el valor net comptable a donar de baixa s'ha considerat el preu mig d'adquisició de l'any en què les unitats van ser adquirides i la seva amortització acumulada.

El Consorci ha donat de baixa l'any 2021 unitats dels fons per un valor net comptable a 31 de desembre de 2021 per import de 24.670,95 euros i equipament informàtic per un import de 514,82 euros amb càrrec a l'epígraf "Deteriorament de valor i resultats per alienacions de l'immobilitzat no financer i actius en estat de venda".

També s'ha donat de baixa unitats dels fons i equipament informàtic que es trobaven totalment amortitzats.

És política del Consorci contractar totes les pòlisses d'assegurances que s'estimen necessàries per donar cobertura als possibles riscos que poguessin afectar els elements de l'immobilitzat material.

Els cost d'adquisició dels elements de l'immobilitzat material que es troben totalment amortitzats i en ús a 31 de desembre de 2021 és de 6.591.134,92 euros. Atenent a la naturalesa del les inversions, el seu detall és el següent:

Partida	import en ús totalment amortitzat
211. Construccions	191.279,06
214. Maquinària	240.845,10
215. Instal·lacions	520.321,61
216. Mobiliari	694.534,26
217. Equips per a processos d'informació	1.006.054,03
219 Llibres i altres fons	3.938.100,85
TOTAL	6.591.134,92

6. PATRIMONI PÚBLIC DEL SÒL

Sense contingut per absència d'aquest tipus d'operacions.

7. INVERSIONS IMMOBILIÀRIES

Sense contingut per absència d'aquest tipus d'operacions.

8. IMMOBILITZAT INTANGIBLE

8.1 Moviment de l'exercici

Partida	Saldo a 31.12.2020	(+) Entrades	(-) Dotació per amortitzacions	Saldo a 31.12.2021
3. Aplicacions informàtiques	22.024,69	15.029,41	12.894,22	24.159,88
• Cost	279.171,53	15.029,41		294.200,94
• Amortització acumulada	-257.146,84		12.894,22	-270.041,06
• Correccions del valor	0,00			0,00
TOTAL	22.024,69	15.029,41	12.894,22	24.159,88

8.2 Descripció de l'immobilitzat intangible

Els principals elements que formen l'immobilitzat intangible són llicències de software.

8.3. Informació de l'exercici.

Els cost d'adquisició de les aplicacions informàtiques que es troben totalment amortitzats i en ús a 31 de desembre de 2021 és de 241.925,32 euros.

9. ARRENDAMENTS FINANCERS I ALTRES OPERACIONS DE NATURALES A SIMILAR

El Consorci no té actius en règim d'arrendament financer.

10. ACTIUS FINANCERS

10.1. Informació relacionada amb el balanç.

a) Estat resum de la conciliació entre la classificació dels actius financers del balanç i les categories establertes en la norma de reconeixement i valoració 8a d'Actius financers:

<div>Classes</div> <div>Categories</div>	Actius financers a curt termini						Total	
	Inversions en patrimoni		Valors representatius de deute		Altres inversions			
	2020	2021	2020	2021	2020	2021	2020	2021
Crèdits i partides a cobrar			22.777,66	10.781,98			22.777,66	10.781,98
Total	0,00	0,00	22.777,66	10.781,98	0,00	0,00	22.777,66	10.781,98

D'acord amb allò previst a la IMNCL el saldo dels crèdits per operacions derivades de l'activitat habitual (crèdits comercials) no es troben inclosos en la taula. Aquests es registren pel seu valor nominal i quan, d'acord amb la norma de registre i valoració dels actius financers, la seva aplicació no és possible, pel mètode del cost amortitzat.

L'epígraf de Deutors per operacions de gestió (saldo a 31 de desembre de 2021, 2.336.615,34 euros) inclou principalment el saldo a cobrar de l'ICUB, per import 2.186.050,28 euros (Nota 29).

b) El Consorci no ha reclassificat durant l'exercici cap actiu financer que hagi exigit un canvi de valoració, ja sigui de cost o cost amortitzat a valor raonable, o a la inversa".

c) El Consorci no ha lliurat actius financers en garantia.

d) El Consorci no manté registrada comptablement cap correcció de valor dels actius financers.

10.2. Informació relacionada amb el compte del resultat econòmic-patrimonial.

- a) El 2021 no s'han produït operacions amb actius financers que hagin incidit en el compte del resultat.

10.3. Informació sobre els riscos de tipus de canvi i de tipus d'interès.

- a) Riscos de tipus de canvi

El Consorci no té inversions en moneda diferent de l'euro i, per tant, no té riscos d'aquest tipus.

- b) Riscos de tipus d'interès.

El Consorci no manté actius financers a cost amortitzat, de manera que no té riscos d'aquesta naturalesa.

10.4. Altra informació.

Caixes i comptes bancaris contractats pel Consorci:

Compte	Descripció	Saldo inicial	Càrrecs	Abonaments	Saldo final
556	Moviments interns de Tresoreria	0,00	24.742.182,88	24.742.182,88	0,00
557	Formalització	0,00	53.946,53	53.946,53	0,00
571	Bancs, institucions de crèdit, comptes operatius	4.811.356,86	47.800.632,20	48.998.597,68	3.613.391,38
C/C 3125 DESPESES		1.234.431,78	24.739.506,57	24.249.732,45	1.724.205,90
C/C3238 INGRESSOS		3.227.932,30	22.869.438,10	24.211.512,24	1.885.858,16
C/C 8721 ACTIVITATS		341.240,57	182.895,02	523.460,60	674,99
C/C 7839 TPV.BIBLIOS		7.752,21	8.792,51	13.892,39	2.652,33
575	Comptes restringits	8.000,00	5.942,31	5.942,31	8.000,00
BESTRETES	Bestretes de caixa	8.000,00	5.942,31	5.942,31	8.000,00
578	Pagaments ordenats pendent de realització	0,00	24.262.357,11	24.262.357,11	0,00
total		4.819.356,86	96.865.061,03	98.063.026,51	3.621.391,38

11. PASSIUS FINANCERS

11.1 Informació relacionada amb el balanç.

a) El detall dels deutes mantinguts per l'Entitat al tancament de l'exercici valorats a cost amortitzat són:

any	Identificació deute	T.I.E	Deute l'1 de gener		Creacions		Interessos meritats segons T.I.E		Interessos cancel·lats (7)	Diferències de canvi		Disminucions		Deute a 31 de desembre	
			Cost amortitzat (1)	Interessos explícits (2)	Efectiu (3)	Despeses (4)	Explícits (5)	Resta (6)		Del cost amortitzat (8)	D'interessos explícits (9)	Valor comptable (10)	Resultat (11)	Cost amortitzat (12)= (1)+(3)-(4)+(6)+(8)-(10)	Interessos Explícits (13)=(2)+(5)-(7)+(9)
2021	Creditors per inversions		372.638,19		1.582.312,48							-1.473.619,02		481.331,65	0,00
2021	Fiances rebudes		68.112,35		44.958,48							-38.823,52		74.247,31	0,00
Total			440.750,54		1.627.270,96							-1.512.442,54		555.578,96	0,00

D'acord amb el previst a la Instrucció Comptable, en el quadre anterior no es consideren els comptes a pagar per operacions habituals del Consorci.

De les dades descrites a la taula anterior resulta el següent resum per categories, sense considerar els comptes a pagar per operacions habituals del Consorci:

Classes	Curt termini						Total	
	Obligacions i altres valors negociables		Deutes amb entitats de crèdit		Altres deutes			
Categories	2021	2020	2021	2020	2021	2020	2021	2020
Deutes a cost amortitzat	0,00	0,00	0,00	0,00	555.578,96	440.750,54	555.578,96	440.750,54
Total	0,00	0,00	0,00	0,00	555.578,96	440.750,54	555.578,96	440.750,54

Respecte als deutes a cost amortitzat, i addicionalment als imports assenyalats a la taula, cal assenyalar que els comptes a pagar per operacions habituals es registren pel seu valor nominal i quan, d'acord amb la norma de registre i valoració dels passius financers, la seva aplicació no és possible, pel mètode del cost amortitzat.

Al tancament de l'exercici els saldos pendents de pagament corresponents a les operacions habituals del Consorci es desglossen com segueix:

Creditors per operacions de gestió	3.035.117,25
* Per obligacions reconegudes, capítols 1, 2 i 4	496.557,47
* Retribucions de personal, acreditades i no vençudes (nota 24.7)	1.384.954,48
* Deutes transformables en subvencions (Nota 24.5)	1.153.605,30
Altres comptes a pagar	6.980,81
* Altres creditors no pressupostaris	6.980,81
Administracions Públiques	804.682,53
* Hisenda Pública, IVA	1.262,88
* Hisenda Pública , IRPF	355.662,29
* Organismes de la Seguretat Social	447.757,36
Total creditors	3.846.780,59

Els moviments registrats al 2021 pel compte 522, deutes transformables en subvencions, han estat els següents:

Saldo a 1 de gener:	1.031.995,55
Altes per subvencions de capital rebudes:	1.271.257,45
Altes per subvencions corrents rebudes:	384.899,05
Traspassos a Subvencions rebudes pendents d'imputar a resultats:	-1.105.906,06
Traspassos a ingressos de l'exercici:	-428.640,69
Saldo a a 31 de desembre:	1.153.605,30

11.2. Durant l'exercici el Consorci no ha contractat cap línia de crèdit.**11.3. Informació sobre els riscos de tipus de canvi i de tipus d'interès.****a) Riscos de tipus de canvi**

L'Entitat no té deutes d'import significatiu en moneda diferent de l'euro i, per tant, no té riscos d'aquest tipus.

b) Riscos de tipus d'interès

El Consorci no manté riscos d'aquesta naturalesa.

11.4 Avals o altres garanties concedides**a) Avals concedits**

Durant l'exercici el Consorci no ha atorgat avals a favor de tercers, ni a la data de tancament manté avals atorgats a tercers.

b) Avals executats

Per la raó assenyalada a l'apartat anterior no s'ha executat avals.

c) Avals reintegrats

No s'han reintegrat avals a favor del Consorci

11.5 Informació sobre el període mig de pagament a proveïdors. Disposició addicional "Deure d'informar" de la Llei 15/2010 de 5 de juliol.

En relació al que preveu la Llei 15/2010, de 5 de juliol de mesures de lluita contra la morositat en operacions comercials, i pel que fa a les obligacions dels contractes formalitzats a data 31 de desembre de 2021:

	EXERCICI 2021
	Dies
Període mig de pagament a proveïdors	20,23
Rati de les operacions pagades	22,90
Rati de les operacions pendents de pagament	6,99
Import (euros)	
Total pagaments realitzats	3.094.992,10
Total pagaments pendents	625.304,45

12. COBERTURES COMPTABLES

L'Entitat no ha realitzat cap cobertura comptable.

13. ACTIUS CONSTRUÏTS O ADQUIRITS PER A ALTRES ENTITATS I ALTRES EXISTÈNCIES

No s'ha produït operacions d'aquesta naturalesa durant l'exercici.

14. MONEDA ESTRANGERA

L'Entitat no té cap element d'actiu o passiu denominat en moneda diferent de l'euro.

15. TRANSFERÈNCIES, SUBVENCIONS I ALTRES INGRESSOS I DESPESES

15.1. Ingressos.

15.1.1. Transferències i subvencions rebudes

- El detall dels imports registrats en l'exercici en concepte de transferències i subvencions rebudes es detallen a continuació:

a) de l'exercici	2021
Aportació Diputació de Barcelona	6.912.840,00
Aportació Ajuntament de Barcelona	1.501,22
Aportació ICUB	15.840.489,80
Aportació Ambaixada americana	30.468,62
Aportació AGE Ministeri Cultura i Esports	149.666,47
Aportació donació Biel Möll	0,26
b) Imputació de subvencions per a immobilitzat no financer (vegeu Estat de canvis en el patrimoni net)=	645.322,81
Total	23.580.289,18

Les transferències i subvencions descrites compleixen els requisits de reconeixement i valoració descrits a la nota 4.7.

Les transferències de capital tenen per objecte el finançament d'inversions, registrant-se inicialment al compte Deutes transformables en subvencions. Un cop aplicats a la seva finalitat, els recursos rebuts es traspassen a l'epígraf de Subvencions rebudes pendents d'imputar a resultats. Durant l'exercici 2021 s'ha registrat un import de 1.532.495,91 euros com subvencions de capital aplicades a la seva finalitat (vegeu Estat de canvis en el patrimoni net).

15.1.2. Vendes i prestacions de serveis

- Els ingressos obtinguts per vendes i prestacions de serveis es detallen a continuació classificats en funció dels béns i/o serveis comercialitzats:

Exercici 2021	
Material inservible	4.405,88
Articles biblioteca	980,30
Vendes	5.386,18
Activitats	344,17
Cessió espais culturals	1.041,17
Servei d'impressions	15.573,54
Prestacions de serveis	16.958,88
Total vendes i prestacions de serveis	22.345,06

15.2. Despeses.

15.2.1. Transferències i subvencions atorgades

- El detall de les transferències i subvencions atorgades en l'exercici es facilita a continuació:

Concepte	Exercici 2021
ICUB repercussió costos beques M. Roig	24.400,00
ICUB repercussió costos manteniment oficines SSCC	3.793,04
DIBA, transferència duplicat carnet	8.258,21
Altres transferències (sindicats)	200,00
Altres subvencions / premis	2.900,00
Altres transferències (SDLIJ)	1.348,88
Transferències i subvencions concedides	40.900,13

15.2.2. Despeses de personal

- Les despeses de personal de l'exercici es detallen a continuació:

	Exercici 2021
Sous i salaris	15.785.659,93
Sous salaris i assimilats	15.785.659,93
Cotitzacions socials de l'ocupador	5.039.011,06
Aportacions a sistemes complementaris de pensions	15.870,24
Altres despeses socials	94.866,27
Càrregues socials	5.149.747,57
DESPESES DE PERSONAL	20.935.407,50

El personal del Consorci es regeix per les condicions establertes a l'Acord de condicions laborals de l'Ajuntament de Barcelona, pel que fa als treballadors amb funcions de Tècnic Auxiliars de Biblioteques, Personal de suport i personal de Serveis Centrals, excepte Bibliotecaris, i per les condicions de treball establertes pels treballadors de la Diputació de Barcelona, pel que fa als Directors de Biblioteca i Bibliotecaris.

L'any 2021, tal com s'ha detallat a l'apartat 1.6 de la memòria, el nombre mitjà de treballadors ha estat de 504,68 treballadors, 145,15 homes i 359,53 dones.

15.2.3. Altres despeses de gestió ordinària

	Exercici 2021
Arrendaments i cànons	171.417,59
Reparacions i conservació	59.386,77
Serveis de professionals independents	146.947,97
Transports	118.491,40
Primes d'assegurança	73.349,73
Publicitat propaganda i relacions públiques	66.547,58
Comunicacions i altres serveis	1.295.136,42
Altres despeses de gestió ordinària	1.931.277,46

Comunicacions i altres serveis	1.295.136,42
Dietes i locomoció	3.974,76
Comunicacions telefòniques	18.940,76
Neteja edificis i locals	20.662,25
Seguretat	125.576,95
Serveis postals	2.299,79
Altres contractes de serveis	263.130,27
Premsa, revistes, llibres i altres publicacions	1.609,48
Material informàtic no inventariable	15.901,87
Material d'oficina ordinari no inventariable	5.420,17
Material tècnic i específic	109.799,07
Atencions protocol·làries i representació	3.862,40
Formació de personal	10.086,20
Formació aules multimèdia	83.949,92
Altres desp., indemnitzacions i sen	963,10
Altres despeses diverses	13.137,65
Activitats culturals	615.821,78

16. PROVISIONS I CONTINGÈNCIES

16.1. Sense contingut per absència d'aquest tipus d'operacions.

16.2. Els passius que tenen la consideració de contingents per a l'Entitat es relacionen a continuació:

Sense contingut per absència d'aquest tipus d'operacions.

16.3. Els actius que tenen la consideració de contingents per a l'Entitat es relacionen a continuació:

Sense contingut per absència d'aquest tipus d'operacions.

17. INFORMACIÓ SOBRE EL MEDI AMBIENT

El Consorci no ha registrat obligacions amb càrrec al pressupost de l'exercici que tinguin incidència concreta en el medi ambient.

18. ACTIUS EN ESTAT DE VENDA

Sense contingut per absència d'aquest tipus d'operacions.

19. PRESENTACIÓ PER ACTIVITATS DEL COMPTE DEL RESULTAT ECONÒMIC-PATRIMONIAL

Per l'exercici de les seves operacions el Consorci estructura el seu pressupost en un únic programa, 332.11, Biblioteques.

20. OPERACIONS PER ADMINISTRACIÓ DE RECURSOS PER COMPTE D'ALTRES ENS PÚBLICS

L'entitat no té operacions per administració de recursos per compte d'altres ens públics.

21. OPERACIONS NO PRESSUPOSTÀRIES DE TRESORERIA

A continuació s'informa sobre les operacions no pressupostàries de tresoreria que comprenen aquelles operacions realitzades durant l'exercici que han donat lloc al naixement o extinció de:

- Deutors i creditors que, d'acord amb la normativa vigent per a l'Entitat, no s'hagin d'imputar al seu pressupost, ni en el moment del seu naixement ni en el del seu venciment.
- Partides representatives de cobraments i pagaments pendents d'aplicació definitiva, tant per operacions pressupostàries com no pressupostàries.

21.1. Estat de deutors no pressupostaris.

Compte	Concepte	Saldo a 1 de gener	Modificacions saldo inicial	Càrrecs realitzats en l'exercici	Total deutors	Abonaments realitzats en l'exercici	Deutors pendents de cobrament a 31 de desembre
	Descripció						
440	Deutors per IVA repercutit	93,32	0,00	3.767,20	3.860,52	3.758,27	102,25
471	Seguretat Social deutora	48.073,84	0,00	509.252,73	557.326,57	505.285,77	52.040,80
Total compte		48.167,16	0,00	513.019,93	561.187,09	509.044,04	52.143,05
544	Crèdits a curt termini de personal	22.777,66	0,00	6.611,90	29.389,56	18.607,58	10.781,98
Total compte		22.777,66	0,00	6.611,90	29.389,56	18.607,58	10.781,98
558	Provis. fons Pag. just. i best.	0,00	0,00	11.884,62	11.884,62	11.884,62	0,00
Total compte		0,00	0,00	11.884,62	11.884,62	11.884,62	0,00
Total		70.944,82	0,00	531.516,45	602.461,27	539.536,24	62.925,03

21.2. Estat de creditors no pressupostaris.

Compte	Concepte	Saldo a 1 de gener	Modificacions saldo inicial	Abonaments realitzats en l'exercici	Total creditors	Càrrecs realitzats en l'exercici	Creditors pendents de pagament a 31 de desembre
	Descripció						
419	Altres creditors no pressupost	-7.785,28	0,00	30.693,22	-38.478,50	31.497,69	-6.980,81
Total compte		-7.785,28	0,00	30.693,22	-38.478,50	31.497,69	-6.980,81
475	Hisenda Púb. Cred. diver. conc.	-351.070,20	0,00	2.782.713,29	-3.133.783,49	2.776.428,70	-357.354,79
476	Organismes prev. social, cred.	-480.632,09	0,00	6.056.478,92	-6.537.111,01	6.089.353,65	-447.757,36
477	Hisenda pública, IVA transferit	429,62	0,00	3.767,20	-3.337,58	3.767,20	429,62
Total compte		-831.272,67	0,00	8.842.959,41	-9.674.232,08	8.869.549,55	-804.682,53
560	Fiances rebudes a c/termini	-68.112,35	0,00	44.958,48	-113.070,83	38.823,52	-74.247,31
Total compte		-68.112,35	0,00	44.958,48	-113.070,83	38.823,52	-74.247,31
Total		-907.170,30	0,00	8.918.611,11	-9.825.781,41	8.939.870,76	-885.910,65

21.3. Estat de partides pendents d'aplicació.

a) Cobraments pendents d'aplicació.

Compte	Concepte	Cobraments pendents d'aplicació a 1 de gener	Modif. saldo inicial	Cobraments realitzats en l'exercici	Total cobraments pendents d'aplicació	Cobraments aplicats en l'exercici	Cobraments pendents d'aplicació a 31 de desembre
	Descripció						
5542100053	Org. Públics de la diputació	0	0	6.912.840,00	-6.912.840,00	6.912.840,00	0,00
5549000004	Ingressos pendents d'aplicació	1.000,00	0	254.647,14	-255.647,14	255.647,14	0,00
5549900001	Canal de cobrament Ajuntament	0	0	1.501,22	-1.501,22	1.501,22	0,00
5549900006	Canal de cobrament ICUB	0	0	15.895.403,27	-15.895.403,27	15.895.403,27	0,00
Total		1.000,00	0	23.064.391,63	-23.065.391,63	23.065.391,63	0,00

b) Pagaments pendents d'aplicació.

No aplica.

22. CONTRACTACIÓ ADMINISTRATIVA. PROCEDIMENTS D'ADJUDICACIÓ

A continuació es detallen els imports agregats de les contractacions administratives realitzades en l'exercici en funció del seu procediment d'adjudicació. L'epígraf de "Altres" inclou els contractes de lloguer de locals per la seu dels Serveis Centrals del Consorci, el pagament del cànon a CEDRO, per còpies, anuncis a diaris oficials, entre d'altres.

Tipus de Contracte	Obert Múltiple-Criteri		Negociat No Publicitari		Menor		Acord Marc		Emergència	
	Import Adjudicat	Número	Import Adjudicat	Número	Import Adjudicat	Número	Import Adjudicat	Número	Import Adjudicat	Número
Obres	0,00	0	0,00	0	36.484,59	3	0,00	0	0,00	0
Gestió Serveis Públics	0,00	0	0,00	0	0,00	0	0,00	0	0,00	0
Serveis	791.921,86	7	28.028,00	1	832.158,05	372	191.045,19	22	0,00	0
Subministraments	1.325.406,43	79	0,00	0	578.159,17	727	0,00	0	19.517,00	2
Concessió d'obres	0,00	0	0,00	0	0,00	0	0,00	0	0,00	0
Administratiu Especial	0,00	0	0,00	0	0,00	0	0,00	0	0,00	0
Col·laboració Públic-Privat	0,00	0	0,00	0	0,00	0	0,00	0	0,00	0
Altres	0,00	0	0,00	0	232.196,98	10	0,00	0	0,00	0
Total	2.117.328,29	86	28.028,00	1	1.678.998,79	1.112	191.045,19	22	19.517,00	2

23. VALORS REBUTS EN DIPÒSIT

El Consorci te encomanda la gestió dels dipòsits a la Tresoreria de l'Ajuntament de Barcelona.

24. INFORMACIÓ PRESSUPOSTÀRIA

24.1. Exercici corrent.

1) Pressupost de despeses

a) Modificacions de crèdit

Classificació econòmica Descripció	Crèdit extraordinari	Suplement de crèdit	Ampliacions	Baixes per anul·lacions	Transfe- rències (+)	Transfe- rències(-)	Incorporació Romanents	Generació d'Ingressos	Total modificacions
1 PERSONAL	0,00	346.789,29	0,00	0,00	0,00	0,00	0,00	311.542,38	658.331,67
2 CORRENTS I DE SERVEIS	0,00	0,00	0,00	-7.927,00	0,00	-177.699,00	63.633,78	454.923,13	332.930,91
3 DESPESES FINANCERES	7.927,00	0,00	0,00	0,00	0,00	0,00	0,00	0,00	7.927,00
4 TRANSFERÈNCIES CORRENTS	0,00	0,00	0,00	0,00	0,00	0,00	0,00	22.866,00	22.866,00
6 INVERSIONS REALS	0,00	0,00	0,00	0,00	177.699,00	0,00	968.361,77	949.778,45	2.095.839,22
total	7.927,00	346.789,29	0,00	-7.927,00	177.699,00	-177.699,00	1.031.995,55	1.739.109,96	3.117.894,80

b) Romanents de crèdit

Aplicació pressupostària	Descripció	Romanents compromesos		Romanents no compromesos		Totals
		Incorporables	No incorporables	Incorporables	No incorporables	
10100	Retribucions personal directiu	0,00	0,00	0,00	8.175,00	8.175,00
10701	Contribució pla pensions personal directiu	0,00	0,00	0,00	-115,56	-115,56
12000	Retribucions bàsiques funcionaris Grup A1	0,00	0,00	0,00	40.766,26	40.766,26
12001	Retribucions bàsiques funcionaris Grup A2	0,00	0,00	0,00	28.234,89	28.234,89
12003	Retribucions bàsiques funcionaris Grup C1	0,00	0,00	0,00	46.241,96	46.241,96
12004	Retribucions bàsiques funcionaris Grup C2	0,00	0,00	0,00	26.356,56	26.356,56
12005	Retribucions bàsiques funcionaris Grup E	0,00	0,00	0,00	2.385,71	2.385,71
12006	Retribucions bàsiques funcionaris triennis	0,00	0,00	0,00	67.722,24	67.722,24
12099	Retribucions a reintegrar funcionaris	0,00	0,00	0,00	0,00	0,00
12100	Retribucions complementàries funcionari Destí	0,00	0,00	0,00	108.979,92	108.979,92
12101	Retribucions complementàries funcionari Específic	0,00	0,00	0,00	148.440,39	148.440,39
12700	Contribucions plans i fons pensió pers. funcionari	0,00	0,00	0,00	-885,96	-885,96
13000	Retribucions bàsiques personal laboral fix	0,00	0,00	0,00	1.251.470,17	1.251.470,17
13002	Retribucions complementàries personal laboral fix	0,00	0,00	0,00	756.382,76	756.382,76
13099	Retribucions a reintegrar contractes laborals	0,00	0,00	0,00	-0,13	-0,13
13100	Retribucions personal laboral temporal	0,00	0,00	0,00	-2.856.110,83	-2.856.110,83
13700	Contribucions plans i fons pensió pers. laboral	0,00	0,00	0,00	-788,72	-788,72
15000	Incentius per productivitat	0,00	0,00	0,00	83.424,09	83.424,09
15100	Gratificacions	0,00	0,00	0,00	-2.285,26	-2.285,26
15400	Contingències	0,00	0,00	0,00	966.553,00	966.553,00
16000	Quotes Seg. Social personal laboral	0,00	0,00	0,00	-715.503,20	-715.503,20
16001	Quotes Seg. Social funcionaris integrats AJB "I"	0,00	0,00	0,00	43.285,70	43.285,70
16002	Quotes Seg. Social funcionaris nou ingrés "A"	0,00	0,00	0,00	95.420,15	95.420,15

Aplicació pressupostària	Descripció	Romanents compromesos		Romanents no compromesos		Totals
		Incorporables	No incorporables	Incorporables	No incorporables	
16005	Quotes Seg. Social funcionaris interins	0,00	0,00	0,00	-56.173,28	-56.173,28
16007	Quotes Seg. Social funcionaris integrats DIPUTACIÓ	0,00	0,00	0,00	33.861,98	33.861,98
16203	Acció Social (no trib.)	0,00	0,00	0,00	-7.484,48	-7.484,48
16204	Fons d'Acció Social	0,00	0,00	0,00	-41.190,87	-41.190,87
16209	Altres despeses socials	0,00	0,00	0,00	18.262,00	18.262,00
16400	Complement familiar	0,00	0,00	0,00	-13.609,92	-13.609,92
total cap. 1		0,00	0,00	0,00	31.814,57	31.814,57
20200	Arrendament d'edificis i altres construccions	0,00	0,00	0,00	0,00	0,00
20500	Arrendament mobiliari i equipament	0,00	0,00	0,00	0,00	0,00
20900	Cànon	0,00	0,00	0,00	0,00	0,00
21300	Manteniment maquinària	0,00	236,16	0,00	0,00	236,16
21600	Manteniment equips i soft informàtic i ofimàtic	0,00	0,14	0,00	0,00	0,14
22000	Material oficina	0,00	12,10	0,00	188,32	200,42
22001	Prensa, revistes, llibres i altres publicacions	0,00	0,00	0,00	0,52	0,52
22002	Material informàtic no inventariable	0,00	0,00	0,00	0,00	0,00
22005	Material tècnic i específic	0,00	3.003,66	0,00	0,00	3.003,66
22200	Serveis de telecomunicacions	0,00	0,00	0,00	0,00	0,00
22201	Serveis postals	0,00	471,72	0,00	0,00	471,72
22300	Transports	0,00	2.944,97	0,00	0,00	2.944,97
22400	Primes d'assegurances	0,00	0,00	0,00	0,00	0,00
22601	Atencions protocol·làries	0,00	0,00	0,00	140,00	140,00
22602	Publicitat i propaganda	0,00	0,02	0,00	0,00	0,02
22603	Publicitat en diaris oficials	0,00	0,00	0,00	0,00	0,00
22604	Despeses jurídiques i contenciosos	0,00	0,00	0,00	0,00	0,00
22609	Activitats culturals i esportives	416,51	3.876,81	18.861,76	59.400,96	82.556,04
22611	Altres despeses, indemnitzacions i sentències	0,00	0,00	0,00	0,00	0,00
22613	Formació del personal	0,00	21,60	0,00	0,00	21,60
22614	Formació aules multimèdia	0,00	8,45	0,00	0,00	8,45
22699	Altres despeses diverses	0,00	567,29	0,00	55,64	622,93
22700	Neteja	0,00	107,36	0,00	0,00	107,36
22701	Seguretat	0,00	38,30	0,00	0,00	38,30
22703	Treballs tècnics	0,00	0,00	667,55	0,00	667,55
22706	Estudis	0,00	330,24	0,00	0,00	330,24
22707	Informes	0,00	0,00	0,00	0,00	0,00
22719	Altres contractes de serveis	0,00	1.766,64	0,00	0,00	1.766,64
22799	Altres treballs realitzats per empreses i professi	0,00	75,22	0,00	0,00	75,22
23010	Dietes del personal directiu	0,00	0,00	0,00	0,00	0,00
23020	Dietes del personal no directiu	0,00	0,20	0,00	0,00	0,20
23110	Locomoció del personal directiu	0,00	0,00	0,00	0,00	0,00
23120	Locomoció del personal no directiu	0,00	361,31	0,00	0,00	361,31
total cap 2		416,51	13.822,19	19.529,31	59.785,44	93.553,45
35900	Altres despeses financeres	0,00	0,00	0,00	1.176,16	1.176,16
total cap 3		0,00	0,00	0,00	1.176,16	1.176,16
44300	IM de Cultura de Barcelona	0,00	0,00	0,00	834,75	834,75
46100	Transferència corrent DiBa, duplicat carnet	0,00	0,00	0,00	0,00	0,00
48900	Altres transferències	0,00	0,00	0,00	0,00	0,00
48901	Altres transferències. Premi Il·lustració Lletra p	0,00	0,00	0,00	0,00	0,00
48902	Altres subvencions a institucions sense afany de l	0,00	0,00	0,00	1,12	1,12
total cap. 4		0,00	0,00	0,00	835,87	835,87
62300	Maquinària, Instal·lacions i utilitatge	0,00	0,00	0,00	0,00	0,00
62500	Mobiliari	0,00	0,30	0,00	0,00	0,30
62600	Equips pel procés d'informació	0,00	0,01	325.000,00	14,91	325.014,92
62901	Adquisició de llibres	5.457,23	9,98	418,51	1.227,43	7.113,15
62902	Adquisició d'altres formats	0,01	1,78	0,25	0,00	2,04
63200	Construccions	0,00	0,00	0,00	0,00	0,00
63201	Obres de reforma	0,00	0,00	753.078,45	0,00	753.078,45
63600	Reposició equips informàtics	9,78	0,04	49.699,56	0,13	49.709,51
64100	Inversions immaterials	49,37	0,00	0,00	0,00	49,37
total cap. 6		5.516,39	12,11	1.128.196,77	1.242,47	1.134.967,74
71000	A Organismes autònoms de l'entitat local	0,00	0,00	0,00	10,00	10,00
total cap. 7		0,00	0,00	0,00	10,00	10,00
TOTAL		5.932,90	13.834,30	1.147.726,08	94.864,51	1.262.357,79

2) Pressupost d'ingressos

a) Procés de gestió

a.1) Drets anul·lats

Sense contingut per absència d'operacions d'aquest tipus.

a.2) Drets cancel·lats

Sense contingut per absència d'operacions d'aquest tipus.

a.3) Recaptació neta

APLICACIÓ PRESSUPOSTÀRIA	DESCRIPCIÓ	RECAPTACIÓ TOTAL	DEVOLUCIONS D'INGRÉS	RECAPTACIÓ NETA
3	TAXES I ALTRES INGRESSOS	31.867,10	0,00	31.867,10
4	TRANSFERÈNCIES CORRENTS	22.648.020,02	0,00	22.648.020,02
7	TRANSFERÈNCIES DE CAPITAL	183.480,00	0,00	183.480,00
total		22.863.367,12	0,00	22.863.367,12

b) Devolucions d'ingressos

Sense contingut per absència d'operacions d'aquest tipus

c) Compromisos d'ingrés

Aplicació pressupostària	Compromisos concertats				Compromisos efectuats	Compromisos pendents a 31 de desembre
Descripció	Incorporats de pressupostos tancats	en l'exercici	anul·lats	total		
4 TRANSFERÈNCIES CORRENTS	0,00	15.419.303,00	-70.000,00	15.349.303,00	15.349.303,00	0,00
² total	0,00	15.419.303,00	-70.000,00	15.349.303,00	15.349.303,00	0,00

24.2. Exercicis tancats.

1) Pressupost de despeses. Obligacions de pressupostos tancats, exercici 2020

Aplicació pressupostària Descripció	Obligacions reconegudes pendents de pagament a 1 de gener	Modificacions i anul·lacions	Total obligacions reconegudes	Prescripcions	Pagaments realitzats	Obligacions pendents de pagament a 31 de desembre
1 PERSONAL	9.254,91	0,00	9.254,91	0,00	9.254,91	0,00
2 CORRENTS I DE SERVEIS	406.772,68	0,00	406.772,68	0,00	406.772,68	0,00
4 TRANSFERÈNCIES CORRENTS	7.697,29	0,00	7.697,29	0,00	7.697,29	0,00
6 INVERSIONS REALS	372.638,19	0,00	372.638,19	0,00	372.638,19	0,00
total	796.363,07	0,00	796.363,07	0,00	796.363,07	0,00

2) Drets a cobrar de pressupostos tancats

a) Drets pendents de cobrament totals, exercici 2020

Aplicació pressupostària Descripció	Drets pendents de cobrament a 1 de gener	Modificacions saldo inicial	Drets anul·lats	Drets cancel·lats	Recaptació	Drets pendents de cobrament a 31 de desembre
3 TAXES I ALTRES INGRESSOS	1.239,41	0,00	0,00	0,00	1.239,41	0,00
4 TRANSFERÈNCIES CORRENTS	33.712,95	0,00	0,00	0,00	33.712,95	0,00
7 TRANSFERÈNCIES DE CAPITAL	990.000,00	0,00	0,00	0,00	31.953,57	958.046,43
total	1.024.952,36	0,00	0,00	0,00	66.905,93	958.046,43

b) Drets pendents de cobrament totals, exercici 2018

Aplicació pressupostària Descripció	Drets pendents de cobrament a 1 de gener	Modificacions saldo inicial	Drets anul·lats	Drets cancel·lats	Recaptació	Drets pendents de cobrament a 31 de desembre
4 TRANSFERÈNCIES CORRENTS	48.508,40	0,00	0,00	0,00	12.135,34	36.373,06
7 TRANSFERÈNCIES DE CAPITAL	115.366,30	0,00	0,00	0,00	105.050,96	10.315,34
total	163.874,70	0,00	0,00	0,00	117.186,30	46.688,40

c) Drets pendents de cobrament totals, exercici 2017

Aplicació pressupostària Descripció	Drets pendents de cobrament a 1 de gener	Modificacions saldo inicial	Drets anul·lats	Drets cancel·lats	Recaptació	Drets pendents de cobrament a 31 de desembre
3 TAXES I ALTRES INGRESSOS	0,01	-0,01	0,00	0,00	0,00	0,00
total	0,01	-0,01	0,00	0,00	0,00	0,00

d) Drets pendents de cobrament totals, exercici 2016

Aplicació pressupostària Descripció	Drets pendents de cobrament a 1 de gener	Modificacions saldo inicial	Drets anul·lats	Drets cancel·lats	Recaptació	Drets pendents de cobrament a 31 de desembre
7 TRANSFERÈNCIES DE CAPITAL	866,99	0,00	0,00	0,00	866,99	0,00
total	866,99	0,00	0,00	0,00	866,99	0,00

e) Drets anul·lats

Sense contingut per absència d'operacions d'aquest tipus

- f) Drets cancel·lats
Sense contingut per absència d'operacions d'aquest tipus

3) Variació de resultats pressupostaris d'exercicis anteriors.

Sense contingut per absència d'operacions d'aquest tipus

24.3. Exercicis posteriors.

- 1) Compromisos de despesa amb càrrec a pressupostos d'exercicis posteriors.

aplicació pressupostària	Descripció	compromisos de despesa a càrrec pressupost de l'exercici			
		2022	2023	2024	2025
20200	Arrendament d'edificis i altres construccions	115.776,86	64.871,39	0,00	0,00
21600	Manteniment equips i software informàtic	23.292,50	2.458,63	0,00	0,00
22005	Material tècnic i específic	2.174,67	0,00	0,00	0,00
22200	Comunicacions telefòniques	19.946,72	20.395,39	20.844,06	18.077,27
22201	Serveis postals	2.670,00	0,00	0,00	0,00
22300	Transports	66.041,30	0,00	0,00	0,00
22602	Publicitat i propaganda	19.844,00	0,00	0,00	0,00
22604	Despeses jurídiques i contenciosos	1.542,75	0,00	0,00	0,00
22609	Activitats culturals i esportives	209.517,93	0,00	0,00	0,00
22614	Formació aules multimèdia	138.484,50	0,00	0,00	0,00
22700	Neteja	3.327,48	0,00	0,00	0,00
22701	Seguretat	130.300,54	10.352,65	0,00	0,00
22799	Altres treballs realitzats per empreses i professi	71.460,30	16.147,45	0,00	0,00
23120	Locomoció del personal NO Directiu	480,00	400,00	0,00	0,00
Subtotal capítol 2		804.859,55	114.625,51	20.844,06	18.077,27
40000	Ajuntament de Barcelona (direcció de Joventut)	0,00	0,00	0,00	0,00
46700	DE CONSORCIS	0,00	0,00	0,00	0,00
Subtotal capítol 4		0,00	0,00	0,00	0,00
62901	Adquisició de llibres	168.120,00	0,00	0,00	0,00
62902	Adquisició d'altres formats	62.435,00	0,00	0,00	0,00
Subtotal capítol 3		230.555,00	0,00	0,00	0,00
Total		1.035.414,55	114.625,51	20.844,06	18.077,27

- 2) Compromisos d'ingrés amb càrrec a pressupostos d'exercicis posterior.

Sense contingut per absència d'aquest tipus d'operacions

24.4. Execució de projectes de despesa.

En les següents taules es presenta informació individualitzada dels projectes de despesa que es trobaven en execució l'1 de gener o que s'han iniciat en el decurs de l'exercici. En la columna "Finançament afectat" s'indica si el projecte compta amb recursos afectats per al seu finançament:

Codi Projecte	Denominació	Duració	Any	Despesa prevista	Despesa compromesa	Oblig. 1/Gener	Oblig. Reconegudes Exerc.	Oblig. Reconegudes Total	Despesa Pdt. Realitzar	Finançament afectat	Desp. Pdt. Ex+1	Desp. Pdt. Ex+2
S.074.22703.504	Aportació ICUB – Projecte BIT	36 mesos	2018	30.000,00	29.332,45	15.000,00	14.332,45	29.332,45	667,55	30.000,00	667,55	
S.074.22609.631	Activitats, tallers i formació - A.Space - STEAM5	24 mesos	2020	12.547,52	12.527,00	4.200,00	8.302,00	12.502,00	0,00	12.547,52		
S.074.22609.632	Activitats, tallers i formació - A.Space - STEAM6	24 mesos	2020	21.433,20	21.433,20	2.520,00	18.913,20	21.433,20	0,00	21.433,20		
I.074.62600.602	Subm tauletes digitals	12mesos	2020	325.000,00	0,00	0,00	0,00	0,00	325.000,00	325.000,00	325.000,00	
I.074.62901.511	Subm. Fons bibliogràfic COVID 19	24 mesos	2020	665.000,00	665.000,00	31.953,57	627.984,17	659.937,74	4.727,74	665.000,00	4.727,74	
I.074.62901.513	Subvenció OSIC Biblios amb SLP 2021	12 mesos	2021	130.000,00	130.000,00	0,00	130.000,00	130.000,00	0,00	130.000,00		
I.074.62901.513	Subvenció OSIC Biblios amb SLP 2021- ampliació	12 mesos	2021	66.100,00	66.100,00	0,00	66.100,00	66.100,00	0,00	66.100,00		
I.074.62901.511	Subministrament-fons bibliogràficCOVID19.anual. 21	24 mesos	2021	285.000,00	284.581,49	0,00	284.186,52	284.186,52	584,85	285.000,00	584,85	
S.074.22005.504	SubministramentetiquetesCOVID19. anual. 21	24 mesos	2021	35.000,00	35.000,00	0,00	35.000,00	35.000,00	0,00	35.000,00		
S.074.22609.633	Activitats, tallers i formació - A.Space - STEAM 7	12 mesos	2021	18.787,44	0,00	0,00		0,00	18.787,44	18.787,44	18.787,44	
S.074.22609.635	Activitats, tallers i formació - A.Space - STEAM 8	12 mesos	2021	3.207,90	3.200,00	0,00	3.200,00	3.200,00	0,00	3.207,90		
S.074.629.02.506	Biel möll	12 mesos	2021	600,00	599,75	0,00	599,74	599,74	0,00	600,00		
S.074.130.00	Pla de promoció lectura encàrrec de gestió cap.1	12 mesos	2021	3.915,12	3.915,12	0,00	3.915,12	3.915,12	0,00	3.915,12		
S.074.160.00	Pla de promoció lectura encàrrec de gestió cap.1	12 mesos	2021	12.534,80	12.534,80	0,00	12.534,80	12.534,80	0,00	12.534,80		
S.074.226.09.634	Pla de promoció lectura encàrrec de gestió activ.	12 mesos	2021	91.787,08	91.741,42	0,00	91.349,91	91.349,91	0,00	91.787,08		
S.074.22609.636	Exposicions/Pla Promoció Lectura	12 mesos	2021	33.407,11	33.407,11	0,00	33.407,11	33.407,11	0,00	33.407,11		
S.074.227.99.636	Exposicions/Pla Promoció Lectura	12 mesos	2021	36.592,89	36.592,89	0,00	36.592,89	36.592,89	0,00	36.592,89		

S.074.226.09.	Capitalitat Laforet	12 mesos	2021	50.000,00	49.999,76	0,00	49.999,76	49.999,76	0,00	50.000,00		
S.074.443.00	Capitalitat Montserrat Roig. Repercussió beques	12 mesos	2021	23.345,00	23.345,00	0,00	23.345,00	23.345,00	0,00	23.345,00		
S.074.226.09	Capitalitat Montserrat Roig. Activitats	12 mesos	2021	6.655,00	6.655,00	0,00	6.655,00	6.655,00	0,00	6.655,00		
S.074.226.09	Capitalitat Pla Promoció Lectura	12 mesos	2021	69.666,71	69.666,71	0,00	69.666,71	69.666,71	0,00	69.666,71		
I.074.63201.501	Reforma X Benguerel	12 mesos	2021	753.078,45	0,00	0,00	0,00	0,00	753.078,45	753.078,45	86.000,00	667.078,45
I.074.63600.505	Reposició ordinadors EEMM / afectació aportació ordinària ICUB	12 mesos	2021	49.699,00	0,00	0,00	0,00	0,00	49.699,00	49.699,00	49.699,00	
Total				2.976.447,56	1.828.721,48	275.075,51	1.547.713,07	1.822.788,58	1.152.545,03	2.976.447,56	485.466,58	667.078,45

24.5. Despeses amb finançament afectat.

En el següent quadre s'informa per a cada despesa amb finançament afectat de les desviacions de finançament per agent, tant de l'exercici com acumulades.

Codi Projecte	Denominació	NIF - Agent finançador	Nom - Agent finançador	Econòmic - Agent finançador	Coefficient financiació	Desv. Positiva	Desv. Negativa	Desv. Acumulada Positiva	Desv. Acumulada Negativa
F.074.74011.008	Aportació ICUB – Projecte BIT	P5890006I	ICUB	74011	100%		9.670,11		
F.074.74011.008	Aportació ICUB – Projecte BIT	P5890006I	ICUB	74011	100%		585,52		
F.074.44011.004	Aportació ICUB – Projecte BIT	P5890006I	ICUB	44011	100%		21.373,06		
F.074.44011.004	Aportació ICUB – Projecte BIT	P5890006I	ICUB	44011	100%		14.332,45	667,55	
F.074.49901.009	Activitats, tallers i formació - A.Space - STEAM5	N4001548I	Ambaixada USA	49901	100%		8.302,00		
F.074.49901.010	Activitats, tallers i formació - A.Space - STEAM6	N4001548I	Ambaixada USA	49901	100%		18.913,20		
F.074.74016.001	Subm tauletes digitals	P5890006I	ICUB	74016	100%			325.000,00	
F.074.74015.001	Subm. Fons bibliogràfic COVID-19 anualitat 20	P5890006I	ICUB	74015	100%		627.984,17	4.727,74	
F.074.75100.005	Subvenció OSIC Biblios amb SLP 2021	Q0801883J	Oficina Suport Iniciativa cultural	75100	100%		26.000,00	0,00	26.000,00
F.074.75100.005	Subvenció OSIC Biblios amb SLP 2021 (ampliació)	Q0801883J	Oficina Suport Iniciativa cultural	75100	100%		13.220,00	0,00	13.220,00

Codi Projecte	Denominació	NIF - Agent finançador	Nom - Agent finançador	Econòmic - Agent finançador	Coefficient financiació	Desv. Positiva	Desv. Negativa	Desv. Acumulada Positiva	Desv. Acumulada Negativa
F.074.75100.004	Subvenció OSIC Biblios amb SLP 2020	Q0801883J	Oficina Suport Iniciativa cultural	75100	100%	26.000,00			
F.074.44015.001	Subm, etiquetes fons COVID19	P5890006I	ICUB	44015	100%	0,00		0,00	
F.074.74015.001	Subm. Fons bibliogràfic COVID-19 anualitat 21	P5890006I	ICUB	74015	100%	584,85		584,85	
F.074.49901.011	Activitats, tallers i formació - A.Space - STEAM7	N4001548I	Ambaixada USA	49901	100%	18.787,44		18.787,44	
F.074.49901.012	Activitats, tallers i formació - A.Space - STEAM8	N4001548I	Ambaixada USA	49901	100%	0,00		0,00	
F.074.78000.001	Donació Biel Möll	41198011C	(particular)	78000	100%	0,00		0,00	
F.074.44010.001	Pla de promoció lectura encàrrec de gestió	P5890006I	ICUB	44010	100%	0,00		0,00	
F.074.44010.002	Exposicions/Pla Promoció Lectura	P5890006I	ICUB	44010	100%	0,00		0,00	
F.074.42090.002	Capitalitat: Carmen Laforet	S2828001D	Ministeri de Cultura i Esports	42090	100%	0,00		0,00	
F.074.42090.001	Capitalitat: Montserrat Roig	S2828001D	Ministeri de Cultura i Esports	42090	100%	0,00		0,00	
F.074.42090.003	Capitalitat Pla Promoció Lectura	S2828001D	Ministeri de Cultura i Esports	42090	100%	0,00		0,00	
F.074.74017.001	Reforma X Benguerel	P5890006I	ICUB	74017	100%	753.078,45		753.078,45	
F.074.44010.004	Reposició ordinadors EEMM / afectació aportació ordinària ICUB	P5890006I	ICUB	44010	100%	49.699,00		49.699,00	
Total						848.149,74	740.380,51	1.152.545,03	39.220,00

Les subvencions rebudes pendents d'aplicar a la seva finalitat (1.152.545,03 euros) s'han registrat al compte Deutes transformables en subvencions (vegeu Notes 11.1 i 24.4.).

24.6. Romanent de tresoreria.

Components	2021	2020
1. (+) Fons líquids	3.621.391,38	4.819.356,86
2. (+) Drets pendents de cobrament	2.399.540,37	1.260.638,88
(+) del Pressupost corrent	1.331.880,51	1.024.952,36
(+) de Pressuposts tancats	1.004.734,83	164.741,70
(+) d'operacions no pressupostàries	62.925,03	70.944,82
3. (-) Obligacions pendents de pagament	1.863.799,77	1.703.533,37
(+) del Pressupost corrent	977.889,12	796.363,07
(+) de Pressuposts tancats	0,00	0,00
(+) d'operacions no pressupostàries	885.910,65	907.170,30
4. (+) Partides pendents d'aplicació	0,00	-1.000,00
(-) cobraments realitzats pendents d'aplicació definitiva	0,00	-1.000,00
(+) pagaments realitzats pendents d'aplicació definitiva	0,00	0,00
I. Romanent de tresoreria total (1 + 2 – 3 + 4)	4.157.131,98	4.375.462,37
II. Saldos de cobrament dubtós	0,00	0,00
III. Excés de finançament afectat	1.152.545,03	1.031.995,55
IV. Romanent de tresoreria per a despeses generals (I-II-III)	3.004.586,95	3.343.466,82

24.7. Creditors per operacions devengades.

Creditors per operacions devengades		
Num. Compte	Descripció	Import
120	Resultats d'exercicis anteriors	0,03
640	Sous i salaris	1.384.954,51
Total		1.384.954,54

El saldo d'aquest compte a 31 de desembre de 2021 (1.384.954,54 euros) correspon principalment a la periodificació de retribucions al personal, acreditades i no vençudes en aquesta data (vegeu Nota 11.1.).

25. INDICADORS FINANCERS, PATRIMONIALS I PRESSUPOSTARIS

a) Indicadors financers i patrimonials

- 1) LIQUIDITAT IMMEDIATA: Reflecteix el percentatge de deutes pressupostaris i no pressupostaris que es poden atendre amb la liquiditat immediatament disponible.

<u>Fons líquids</u>	<u>3.621.391,38</u>	0,82
Passiu corrent	4.402.359,55	

Fons líquids: efectiu i altres actius líquids equivalents.

- 2) LIQUIDITAT A CURT TERMINI: Reflecteix la capacitat que té l'entitat per atendre a curt termini les seves obligacions pendents de pagament.

<u>Fons líquids+ Drets pendents de cobrament</u>	<u>6.010.149,77</u>	1,37
Passiu corrent	4.402.359,55	

- 3) LIQUIDITAT GENERAL: Reflecteix en quina mesura tots els elements patrimonials que componen l'actiu corrent cobreixen el passiu corrent.

<u>Actiu corrent</u>	<u>6.020.931,75</u>	1,37
Passiu corrent	4.402.359,55	

- 4) ENDEUTAMENT PER HABITANT: En les entitats territorials i els seus organismes autònoms, aquest índex distribueix el deute total de l'entitat entre el nombre d'habitants.

<u>Passiu corrent + Passiu no corrent</u>	<u>4.402.359,55</u>	2,69
Nombre d'habitants	1.636.732,00	

- 5) ENDEUTAMENT: Representa la relació entre la totalitat del passiu exigible (corrent i no corrent) respecte al patrimoni net més el passiu total de l'entitat.

<u>Passiu corrent + Passiu no corrent</u>	<u>4.402.359,55</u>	0,44
Passiu corrent+ Passiu no corrent+ Patrimoni net	9.987.035,98	

- 6) RELACIÓ D'ENDEUTAMENT: Representa la relació existent entre el passiu corrent i el no corrent.

Passiu corrent	4.402.359,55
Passiu no corrent	0,00

- 7) FLUX DE CAIXA: Reflecteix en quina mesura els fluxos nets de gestió de caixa cobreixen el passiu de l'entitat.

Passiu no corrent + Passiu corrent	0,00	+	4.402.359,55	-96,37
Fluxos nets de gestió + Fluxos nets de gestió	-45.697,98		-45.697,98	

- 8) PERÍODE MITJÀ DE PAGAMENT A CREDITORS COMERCIALS:

Dies pagament per import factura+ dies pendent de pagament per import factura	70.887.879,30	22,90
Import factures pagades+ import factures pendent de pagament	3.094.992,10	

- 9) PERÍODE MITJÀ DE COBRAMENT:

* El Consorci efectua el cobrament al comptat dels seus ingressos, per preus públics i taxes. La divergència entre els drets reconeguts i el cobrament es produeix perquè la recaptació efectuada a les biblioteques s'ingressa mensualment al Compte del Consorci.

Suma (Nº dies període de cobrament* import cobrament) nota explicativa de la memòria
Suma import cobrament

- 10) RÀTIOS DEL COMPTE DEL RESULTAT ECONÒMIC PATRIMONIAL.

- i. Estructura dels ingressos.

INGRESSOS DE GESTIÓ ORDINÀRIA (IGOR) %			
ING. TRIB/IGOR	TRANSFR/IGOR	V i PS/IGOR	Resta IGOR/IGOR
0,04	99,86	0,09	0,00

- ii. Estructura de les despeses.

DESPESES DE GESTIÓ ORDINÀRIA (IGOR)%			
D. PERS. / DGOR	TRANSFC/DGOR	APROV/DGOR	Resta DGOR/DGOR
87,37	0,17	8,06	4,40

- iii. Cobertura de les despeses corrents: posa de manifest la relació existent entre les despeses de gestió ordinària i els ingressos de la mateixa naturalesa.

Despeses de Gestió Ordinària	23.961.838,81	1,01
Ingressos de Gestió Ordinària	23.612.244,47	

b) Indicadors pressupostaris

- a) Del pressupost de despeses corrent:

- 1) EXECUCIÓ DEL PRESSUPOST DE DESPESES: Reflecteix la proporció dels crèdits aprovats en l'exercici que han donat lloc a reconeixement d'obligacions pressupostàries.

Obligacions reconegudes netes	24.413.578,01	0,95
Crèdits definitius	25.675.935,80	

- 2) REALITZACIÓ DE PAGAMENTS: Reflecteix la proporció d'obligacions reconegudes en l'exercici el pagament de les quals ja s'ha efectuat a la finalització d'aquest respecte al total d'obligacions reconegudes.

Pagaments efectuats	23.435.688,89	0,96
Obligacions reconegudes netes	24.413.578,01	

- 3) DESPESA PER HABITANT: Per a les entitats territorials i els seus organismes autònoms, aquest índex distribueix la totalitat de la despesa pressupostària efectuada en l'exercici entre els habitants de l'entitat.

Obligacions reconegudes netes	24.413.578,01	14,92
Nombre d'Habitants	1.636.732,00	

- 4) INVERSIÓ PER HABITANT: Per a les entitats territorials i els seus organismes autònoms, aquest índex distribueix la totalitat de la despesa pressupostària per operacions de capital efectuada en l'exercici entre el nombre d'habitants de l'entitat.

Obligacions reconegudes netes (CAPÍTOLS 6 I 7)	1.582.312,48	0,97
Nombre d'Habitants	1.636.732,00	

- 5) ESFORÇ INVERSOR: Mostra la proporció que representen les operacions de capital efectuades en l'exercici en relació amb la totalitat de les despeses pressupostàries efectuades en l'exercici esmentat.

Obligacions reconegudes netes (CAPÍTOLS 6 I 7)	1.582.312,48	0,06
Obligacions reconegudes netes	24.413.578,01	

b) Del pressupost d'ingressos corrent:

- 1) EXECUCIÓ DEL PRESSUPOST D'INGRESSOS: reflecteix la proporció que sobre els ingressos pressupostaris previstos suposen els ingressos pressupostaris nets, això és, els drets reconeguts nets.

Drets reconeguts nets	24.195.247,63	0,94
Previsions definitives	25.675.935,80	

- 2) REALITZACIÓ DE COBRAMENTS: reflecteix la proporció que suposen els cobraments obtinguts en l'exercici sobre els drets reconeguts nets.

Recaptació neta	22.863.367,12	0,94
Drets reconeguts nets	24.195.247,63	

- 3) AUTONOMIA: mostra la proporció que representen els ingressos pressupostaris efectuats en l'exercici (excepte els derivats de subvencions i de passius financers) en relació amb la totalitat dels ingressos pressupostaris efectuats en l'exercici esmentat.

Drets reconeguts nets (Capítols 1 a 3, 5, 6, 8+ transferències rebudes)	24.195.247,63	1,00
Drets reconeguts nets totals	24.195.247,63	

- 4) AUTONOMIA FISCAL: reflecteix la proporció que representen els ingressos pressupostaris de naturalesa tributària efectuats en l'exercici en relació amb la totalitat dels ingressos pressupostaris efectuats en l'exercici esmentat.

Drets reconeguts nets (d'ingressos de naturalesa tributària)	9.420,39	0,00
Drets reconeguts nets totals	24.195.247,63	

- 5) SUPERÀVIT (O DÈFICIT) PER HABITANT a les entitats territorials i els seus organismes autònoms:

Resultat pressupostari ajustat	20.689,68	0,01
Nombre d'habitants	1.636.732,00	

- 6) Pressupostos tancats:

- 6.1) REALITZACIÓ DE PAGAMENTS: posa de manifest la proporció de pagaments que s'han efectuat en l'exercici de les obligacions pendents de pagament de pressupostos ja tancats.

Pagaments	796.363,07	1,00
Saldo inicial d'obligacions(+,- modif. i anul·lacions)	796.363,07	

- 6.2) REALITZACIÓ DE COBRAMENTS: posa de manifest la proporció de cobraments que s'han efectuat en l'exercici relatiu a drets pendents de cobrament de pressupostos ja tancats.

Cobraments	184.959,22	0,16
Saldo inicial de drets(+,- modif. i anul·lacions)	1.189.694,06	

26. INFORMACIÓ SOBRE EL COST DE LES ACTIVITATS

La disposició transitòria tercera de l'Ordre HAP/1781/2013, de 20 de setembre, per la qual s'aprova la IMNCL, estableix que a partir dels comptes anuals que corresponguin a l'exercici 2018, les entitats que apliquin la Instrucció tindran l'obligació d'incloure la "Informació sobre el cost de les activitats" i els "Indicadors de gestió" que conformen les notes 26 i 27 de la memòria.

La norma d'elaboració 11ª del Pla General de Comptabilitat Pública, en el seu apartat f), estableix els mínims d'informació sobre el cost de les activitats, que han de referir-se, al menys, pels serveis i activitats que es financen amb taxes i preus públics.

Atès que el Consorci de Biblioteques de Barcelona finança la pràctica totalitat de les seves activitats amb transferències, (els preus públics i les taxes representen un 0,13% respecte el total de drets reconeguts), la memòria no recull aquesta informació.

27. INDICADORS DE GESTIÓ

Resulten aplicables les consideracions descrites a la nota anterior.

28. FETS POSTERIORIS AL TANCAMENT

Entre la data de tancament de l'exercici i la de formulació dels comptes anuals no s'han produït fets significatius que hagin de ser informats en aquesta memòria.

29. ALTRA INFORMACIÓ

1. Els honoraris de l'auditoria són facturats a l'Ajuntament de Barcelona per a tot el grup econòmic municipal en virtut de l'expedient d'adjudicació del concurs d'auditoria, raó per la qual no s'expliciten en la present memòria.

2. ESTAT D'OPERACIONS AMB LES ENTITATS CONSORCIADES

	2021	
	INGRESSOS	
	Transferències	Serveis
Ajuntament de Barcelona	1.501,22	
Diputació de Barcelona	6.912.840,00	
Institut de Cultura de Barcelona (ICUB)		
*Transferències corrents	15.854.920,46	
*Transferències de capital	1.038.078,45	
TOTAL	23.807.340,13	

	2021	
	DESPESES	
	Transferències	Serveis
Ajuntament de Barcelona	0,00	11.151,50
Diputació de Barcelona	8.258,21	
Institut de Cultura de Barcelona	28.193,04	
TOTAL	36.451,25	11.151,50

	2021	
	PENDENT COBRAMENT	PENDENT PAGAMENT
Ajuntament de Barcelona	0,00	11.151,50
Diputació de Barcelona	0,00	8.258,21
Institut de Cultura de Barcelona	2.186.050,28	28.193,04
TOTAL	2.186.050,28	47.602,75

3. Informació sobre el compliment de l'objectiu d'estabilitat pressupostària

Quant a l'avaluació del compliment de l'objectiu d'estabilitat pressupostària, de la regla de la despesa i del límit de la despesa no financera, l'informe de la Intervenció General municipal sobre la liquidació del pressupost trasllada aquesta avaluació a l'informe sobre l'aprovació de la liquidació del pressupost general de la Corporació, d'acord amb els criteris SEC de comptabilitat nacional.

Per a l'exercici 2021 el compliment d'aquests objectius resta suspès, per acords del Consell de Ministres i del Congrés de Diputats, de setembre de 2021, en virtut de l'article 11.3 de la LOEPiSF . Aquesta suspensió es recull també al preàmbul de la Llei 6/2021 de 30 de desembre de Pressupostos Generals de l'Estat per al 2022.

4. Impostos i cotitzacions socials susceptibles d'inspecció

Són susceptibles d'actuació inspectora tots els tributs i cotitzacions socials a què es troba subjecte el Consorci per a tots els exercicis que no hagi transcorregut el termini de prescripció que estableix la normativa vigent. No s'espera que es meritin passius addicionals de consideració per el Consorci com a conseqüència d'eventuals actuacions inspectores.

5. COVID-19

Afectació gestió activitat:

El Covid 19 ha impactat en les despeses del CBB, com a conseqüència de la necessitat de proveir de material de protecció als treballadors de les biblioteques, de les indemnitzacions per suspensió de contractes i de la contractació de personal per la cobertura de les baixes per COVID i personal vulnerable.

L'any 2021 s'han mantingut obertes al públic les 40 biblioteques, amb un volum d'activitat programada similar al d'abans de la pandèmia. En tant que les biblioteques són servei d'atenció directa a la ciutadania, i amb l'objectiu de poder atendre el treball presencial del personal considerat vulnerable, el CBB ha hagut de contractar una mitjana de 40 treballadors des del mes de gener i fins al mes de juliol de 2021. A partir de mitjan de juliol es van anar reincorporat al treball presencial la pràctica totalitat dels treballadors considerats vulnerables, d'acord amb la Instrucció de la gerent municipal de 7 de juliol de 2021, relativa a la reincorporació de les persones treballadores de l'Ajuntament de Barcelona que es troben prestant els seus serveis en la modalitat de treball a distància.

En la dotació del pressupost del 2021 no es va preveure que aquesta necessitat de contractacions es perllongués durant tants mesos, comportant un dèficit de 225.649,00. Aquesta despesa addicional va donar lloc a incorporar al pressupost un crèdit extraordinari, finançat amb romanent de tresoreria per a despeses generals.

El resum de les despeses incorregudes vinculades a la gestió de la COVID ha estat el següent:

Despeses	2021
Despeses de personal	225.649,00
Material de protecció	36.028,32
Total despeses	261.677,32
indemnitzacions per suspensió de contractes	963,10
Total	262.640,42

Els comptes anuals del Consorci de Biblioteques de Barcelona corresponents a l'exercici econòmic tancat a 31 de desembre de 2021 han estat formulats el 7 d'abril de 2022 per la Comissió Executiva del Consorci.

El President

El Gerent

Il·lm. Jordi Martí Grau

Sr. Ferran Burguillos Martínez



MONTSERRAT ORIOL I BELLOT, SECRETARIA DELEGADA DEL CONSORCI DE BIBLIOTEQUES DE BARCELONA

CERTIFICO:

Que el Consell General del Consorci de Biblioteques de Barcelona, en sessió de data 7 d'abril de 2022 ha adoptat el següent acord:

“**APROVAR** inicialment el Compte General del Consorci de Biblioteques de Barcelona, de l'any 2021; **EXPOSAR-LO** al públic, de conformitat amb l'article 212.3 del Real Decret Legislatiu 2/2004, de 5 de març, pel qual s'aprova el text refós de la Llei reguladora de les hisendes locals, per un termini de quinze dies hàbils, durant els quals i vuit dies més els interessats podran presentar reclamacions, reparaments o observacions, i **TENIR-LO** per definitivament aprovat si durant l'esmentat termini no s'hagessin presentat reclamacions.

TRAMETRE còpia del Compte General de l'exercici 2021, un cop definitivament aprovat, a la Sindicatura de Comptes de Catalunya, segons disposa l'article 212.5 de TRLRHL, aprovat pel RDL 2/2004 de 5 de març.

TRAMETRE el compte general i aquest acord a l'Ajuntament de Barcelona als efectes de l'article 122.4 de la Llei 40/2015, d'1 d'octubre, de Règim Jurídic de Sector Públic.”

I perquè així consti, i als efectes oportuns, expedixo aquest certifica a Barcelona,

**A la Intervenció General de
l'Ajuntament de Barcelona**

Barcelona, 7 d'abril de 2022

Benvolguts senyors,

En relació amb l'auditoria financera dels comptes anuals del Consorci de les biblioteques de Barcelona corresponent a l'exercici acabat el 31 de desembre de 2021, després d'haver realitzat les indagacions que hem considerat necessàries als efectes d'informar-los adequadament, per la present els manifestem que, segons el nostre lleial saber i entendre:

En relació als Comptes Anuals

- La Comissió Executiva del Consorci ha complert les seves responsabilitats respecte a la formulació dels comptes anuals en la forma i terminis establerts en la normativa vigent, tal com s'estableix en els termes del document d'inici de l'auditoria de data 07/04/2022.
- Els comptes anuals han estat obtinguts dels registres de comptabilitat de l'Entitat, i reflecteixen la totalitat de les seves transaccions i dels seus actius i passius, amb l'objecte de mostrar la imatge fidel del patrimoni i de la situació financera i patrimonial a 31 de desembre de 2021, així com dels resultats de les seves operacions i fluxos d'efectiu i de la liquidació pressupostària corresponents a l'exercici anual acabat en aquesta data, de conformitat amb el marc normatiu d'informació financera que resulta d'aplicació i, en particular, amb els principis i criteris comptables continguts en el mateix, que han estat adequadament descrits en la memòria integrant dels comptes anuals i es troben lliures d'errors materials.
- Reconeixem que els comptes anuals representen un mitjà de comunicació de la Direcció de l'Entitat i, per tant, ens responsabilitzem del contingut d'aquests comptes anuals.
- Les polítiques comptables significatives empleades per la preparació dels comptes anuals es descriuen adequadament en la memòria.
- Cada element dels comptes anuals es troba correctament classificat, descrit i desglossat, d'acord amb el marc normatiu d'informació financera que resulta d'aplicació i, en particular, amb els principis i criteris comptables continguts en el mateix que han estat adequadament descrits en la memòria integrant dels comptes anuals.
- Com a President de la Comissió Executiva del Consorci considero que la mateixa té un adequat sistema de control intern que permet la preparació d'uns comptes anuals que es troben d'acord amb el marc normatiu d'informació financera que resulta d'aplicació i, en participar, amb els principis i criteris comptables continguts en el mateix, i que es troben



lliures d'incorrecció material deguda a frau o error. Hem posat en al seu coneixement qualsevol canvi significatiu produït als nostres processos, controls, polítiques i procediments que hem realitzat per cobrir els efectes de la pandèmia del Covid-19 al nostre sistema de control intern.

- Les hipòtesis significatives que he fet servir en la realització d'estimacions comptables, incloses les estimacions mesurades a valor raonable, són raonables.
- No tenim plans ni intencions que poguessin alterar significativament el valor comptabilitzat en els comptes anuals dels elements d'actiu i de passiu o la seva classificació, o que tinguin o puguin tenir un efecte en el patrimoni
- L'Entitat té títol de propietat adequat de tots els béns actius comptabilitzats, els quals estan lliures de gravàmens i hipoteques, excepte els indicats en la memòria.
- L'Entitat no té actius valorats a imports superiors als seus imports raonables, o, si escau, als seus valors recuperables.
- S'han realitzat les avaluacions de deteriorament de valor dels actius. No hem detectat cap deteriorament que no s'hagi posat de manifest en els comptes anuals.
- Els saldos dels comptes d'immobilitzat material no reflecteixen béns que poguessin haver-se donat de baixa o estiguessin fora d'ús, excepte els indicats en la memòria.
- No s'han donat de baixa actius financers dels quals no s'hagin transferit els riscos i avantatges substancials inherents a la seva propietat o per als que l'Entitat hagi retingut el control dels mateixos
- S'espera que tots els elements de l'actiu corrent puguin ser utilitzats en el curs normal de l'activitat de l'Entitat, o alienats i cobrats almenys per la quantia amb què figuren en el balanç.
- L'Entitat no tenia, ni té, operacions amb institucions financeres que suposin una restricció a la lliure disposició de saldos en efectiu, o altres actius o passius financers o productes derivats, excepte les que figuren a la Memòria.
- S'ha realitzat provisió adequada dels passius de naturalesa fiscal, tant d'àmbit local com estatal. D'altra banda, no esperem que l'inspeccionar els exercicis oberts, l'import de les eventuais liquidacions addicionals excedeixi substancialment de les provisions existents destinades a aquesta finalitat en els comptes anuals.
- S'ha inclòs en al memòria dels comptes anuals tota la informació corresponent al nombre d'empleats a 31 de desembre, distingint per categories i gènere
- L'Entitat no té compromisos per pensions o prestacions laborals similars dels quals es puguin derivar obligacions futures, addicionals a les indicades en els comptes anuals.



- L'Entitat no tenia, ni té en aquest moment acomiadaments en curs, ni necessitat o projecte d'efectuar, dels quals puguin derivar pagaments per indemnitzacions d'importància, a l'empara de la legislació vigent, que no estiguin ja reflectides en els comptes anuals. Per aquesta raó, no s'estima necessari efectuar provisió addicional per aquest concepte.
- Els únics compromisos, contingències i responsabilitats a la data de tancament són els reflectits en els comptes anuals.
- Les relacions i transaccions amb parts vinculades s'han comptabilitzat i revelat de forma adequada, de conformitat amb els requeriments el marc normatiu d'informació financera que resulta d'aplicació.
- Segons ens han indicat, no hi ha diferències d'auditoria no corregides identificades per vostès durant la realització de l'auditoria de l'exercici actual.
- Els manifestem que els únics advocats i assessors fiscals que s'ocupen dels assumptes legals de la societat són els següents:
 - COMSECLAW S.L
 - ENRICH ADVOCATS
 - BUFET VALLBE SL
- I els manifestem que l'Entitat utilitza béns immobles que són propietat de la Diputació de Barcelona o de l'Ajuntament de Barcelona, o bé llogats per aquest a tercers. Tret del cas de la biblioteca Francesca Bonnemaison, que és propietat de la Diputació de Barcelona l'ús de la qual es troba cedit al Consorci de manera gratuïta segons conveni de col·laboració, per als immobles que són propietat de l'Ajuntament de Barcelona no existeix un acord exprés de cessió o adscripció. S'adjunta relació dels immobles annexa a aquesta carta.

Respecte a la informació proporcionada

- Els hem proporcionat:
 - Accés a tota la informació de la qual tenim coneixement i que és rellevant per a la preparació dels comptes anuals, tal com registres, documentació i un altre material; o Informació addicional que ens han sol·licitat per a les finalitats de l'auditoria; i
 - Accés il·limitat a les persones de l'Entitat de les quals vostès van considerar necessari obtenir evidència d'auditoria.
- Totes les transaccions s'han registrat en els registres comptables i totes les transaccions, fets i condicions significatives, incloent aquelles relatives a la pandèmia del Covid-19, han estat desglossades als comptes anuals.
- Els hem facilitat totes les actes de les reunions de (òrgans de govern) i altres reunions

significatives de comitès de direcció per al període comprès [des del començament de el període a què es refereixen els comptes anuals fins a la data de la carta) de la qual els adjuntem relació preparada per al Secretaria del Consorci.

- El sistema de control intern de l'Entitat ha estat dissenyat amb la finalitat de prevenir i o detectar incorreccions materials degudes a frau o error, en els termes que considerem més raonables en les circumstàncies i sobre l'anàlisi dels riscos que ens afecten, sota la supervisió de la Presidència de la Comissió Executiva del Consorci.
- Els hem revelat els resultats de la nostra valoració del risc que els estats financers puguin contenir una incorrecció material deguda a frau.
- Els hem revelat tota la informació relativa al frau o a indicis de frau de la que tenim coneixement i que afecta a l'Entitat, que pugui implicar a:
 - La Direcció;
 - Empleats que exerceixen funcions significatives en el control intern;
 - Altres,

quan el frau pogués tenir un efecte material en els estats financers.

- Els hem revelat tota la informació relativa a denúncies de frau o a indicis de frau que afecten als estats financers de l'Entitat, comunicada per empleats, antics ocupats, analistes, autoritats reguladores o altres.
- Els hem facilitat els resultats de la nostra valoració del risc que els comptes anuals puguin contenir una incorrecció material deguda a frau. No tenim coneixement de l'existència o sospita d'existència de frau ni indicis de frau en les que hagin estat implicats membres de la Direcció o empleats de l'Entitat que hagin tingut una intervenció substancial en els sistemes de control intern i comptable. Tampoc s'han detectat casos de frau en què es trobessin implicats altres empleats de l'Entitat, que poguessin tenir un efecte material sobre els comptes anuals.
- Els hem revelat tots els casos coneguts d'incompliment o sospita d'incompliment de les disposicions legals i reglamentàries els efectes de les quals s'haurien de considerar per preparar els comptes anuals.

No tenim coneixement:

- D'incompliments o possibles incompliments de la normativa legal aplicable a l'Entitat, els efectes dels quals hagin de ser considerats en els comptes anuals o puguin servir de base per comptabilitzar pèrdues o estimar contingències diferents de les reflectides en els comptes anuals.
- D'incompliments de termes contractuals o altres compromisos als quals estigués sotmesa l'Entitat que poguessin suposar efectes significatius en els comptes anuals.



- Comunicacions rebudes d'organismes oficials referides a l'incompliment total o parcial dels requisits legals establerts que poguessin afectar de manera important als comptes anuals i que no hagin quedat exposades, si escau, en els mateixos comptes.
- Els hem revelat la identitat de les parts vinculades amb l'Entitat i totes les relacions i transaccions amb parts vinculades de les quals tenim coneixement.
- Els confirmem que, a banda dels fets descrits a la Nota 28 als comptes anuals, des de la data de tancament de l'exercici fins a la data d'aquesta carta, no s'ha produït cap fet, ni s'ha posat de manifest assumpte algun que impliqui la necessitat de modificar els comptes anuals de l'exercici acabat el 31 de desembre de 2021.
- En aquest sentit, manifestem que les persones que es consideren d'alta direcció de l'Entitat són les següents:
 - Ferran Burguillos Martínez - Gerent

Presidència de la Comissió Executiva del Consorci	Gerent/Director del Consorci
---	------------------------------