



**MEMÒRIA JUSTIFICATIVA DEL COST I RENDIMENT DELS SERVEIS
PÚBLICS I DEL GRAU DE COMPLIMENT DELS OBJECTIUS**

COMPTE GENERAL 2018



ÍNDEX

	Pàg.
1. Nota prèvia	3
2. Memòria justificativa del cost i rendiment dels serveis públics (Indicadors de gestió).....	4
2.1. Indicadors de cost	4
2.2. Indicadors de rendiment	11
3. Memòria justificativa del grau de compliment dels objectius.....	12
3.1 La planificació estratègica i el pressupost municipal.....	12
3.2. Seguiment dels programes d'actuació de l'Ajuntament de Barcelona	13

1. Nota prèvia

L'article 211 del Text Refós de la Llei Reguladora d'Hisendes Locals (RDL 2/2004 LRHL) estableix que els municipis de més de 50.000 habitants hauran d'acompanyar el compte general amb una memòria justificativa del cost i rendiment dels serveis públics i del grau de compliment dels objectius.

L'Ordre HAP/1781/2013, de 20 de setembre, per la que s'aprova la Instrucció del model normal de comptabilitat local (IMNCAL), indica al punt 3 de la regla 48 que: "Els municipis amb una població superior a 50.000 habitants i les altres entitats locals d'àmbit superior han d'adjuntar, a més, al compte general:

- a) Una memòria justificativa del cost i el rendiment dels serveis públics.
- b) Una memòria demostrativa del grau en què s'hagin complert els objectius programats amb indicació dels previstos i assolits amb el seu cost."

En tots dos casos no s'indica quin haurà de ser el contingut d'aquests documents que han d'acompanyar al compte general.

Per altra banda, el pla general de comptabilitat pública adaptat a l'Administració local (annex de la IMNCAL) en la seva part tercera "Comptes anuals", apartat 11è, estableix que els municipis de més de 50.000 habitants estan obligats a emplenar les notes 26 "Informació sobre el cost de les activitats i 27 "Indicadors de gestió" de la memòria dels comptes anuals, almenys, per als serveis i les activitats que es financin amb taxes o preus públics. Aquesta obligació segons la disposició transitòria tercera de Ordre HAP/1781/2013 es efectiva en els comptes anuals a partir de l'exercici 2017.

Cal esmentar que l'Ajuntament, en la valoració realitzada per l'organització Transparency International España, que avalua diversos índexs de transparència, entre els quals hi ha de naturalesa econòmic-financera, va assolir el 100% de transparència global l'any 2017.

https://transparencia.org.es/wp-content/uploads/2017/07/ranking_global_ita-2017.pdf

2. Memòria justificativa del cost i rendiment dels serveis públics (Indicadors de gestió)

2.1. Indicadors de cost

Els indicadors s'han fet en base als serveis finançats pel pressupost municipal. A continuació es detallen els serveis més representatius que ofereix l'Ajuntament i l'Àrea de qui depenen.

- Drets Socials: atenció social primària, teleassistència, servei d'atenció domiciliària, servei d'àpats a menjadors socials i escoles bressol.
- Drets de Ciutadania, Participació i Transparència: biblioteques.
- Gerència de Recursos: oficines d'atenció al ciutadà.
- Ecologia Urbana: neteja viària, recollida de residus, enllumenat (consum elèctric), manteniment de la xarxa de clavegueram i manteniment d'espais verds públics.
- Seguretat i Prevenció: guàrdia urbana i servei d'extinció d'incendis i salvament (Bombers-SPEIS).
- Presidència i Economia: recaptació de tributs.

En els següents quadres es mostra el cost total del servei, el cost del servei per habitant, el nombre de prestacions i el cost per prestació:

Cost total dels serveis i cost del servei per habitant:

		2014	2015	2016	2017	2018	Var. % 18 / 17
Atenció social primària	Cost total, milers €	120.952	130.834	131.549	160.388	173.087	7,92
	Cost per habitant (€)	75,5	81,5	81,8	99,0	106,8	7,88
Teleassistència	Cost total, milers €	9.157	9.803	10.374	8.357	9.673	15,75
	Cost per habitant (€)	5,7	6,1	6,4	5,2	6,0	15,38
S.A.D. (Servei d'Atenció Domiciliària)	Cost total, milers €	50.949	56.063	61.790	72.229	73.219	1,37
	Cost per habitant (€)	31,8	34,9	38,4	44,6	45,2	1,35
Àpats a domicili	Cost total, milers €	2.151	2.727	3.402	3.858	4.410	14,31
	Cost per habitant (€)	1,3	1,7	2,1	2,4	2,7	12,50
Escoles bressol	Cost total, milers €	44.668	45.563	51.331	49.975	53.625	7,30
	Cost per habitant (€)	27,9	28,4	31,9	30,8	33,1	7,47
Biblioteques	Cost total, milers €	18.819	18.527	20.531	19.502	21.679	11,16
	Cost per habitant (€)	11,7	11,5	12,8	12,0	13,4	11,67
Neteja viària	Cost total, milers €	171.634	174.255	171.195	180.474	171.225	-5,12
	Cost per habitant (€)	107,1	108,6	106,4	111,3	105,7	-5,03
Recollida de residus	Cost total, milers €	89.300	85.241	85.267	87.650	91.861	4,80
	Cost per habitant (€)	55,7	53,1	53,0	54,1	56,7	4,81
Enllumenat: consum elèctric	Cost total, milers €	12.236	12.528	11.369	12.894	10.975	-14,88
	Cost per habitant (€)	7,6	7,8	7,1	8,0	6,8	-15,00
Clavegueram	Cost total, milers €	19.772	21.569	19.756	18.239	18.992	4,13
	Cost per habitant (€)	12,3	13,4	12,3	11,3	11,7	3,54
Manteniment d'espais verds	Cost total, milers €	46.398	47.495	47.495	47.977	46.934	-2,17
	Cost per habitant (€)	29,0	29,6	29,5	29,6	29,0	-2,03
Guàrdia Urbana	Cost total, milers €	157.695	165.222	183.198	175.037	186.785	6,71
	Cost per habitant (€)	98,4	103,0	113,9	108,0	115,3	6,76
Servei d'extinció d'incendis i salvament (Bombers)	Cost total, milers €	40.687	42.717	48.416	46.425	48.607	4,70
	Cost per habitant (€)	25,4	26,6	30,1	28,6	30,0	4,90
Recaptació de tributs	Cost total, milers €	27.666	27.863	28.107	26.656	30.878	15,84
	Cost per habitant (€)	17,3	17,4	17,5	16,4	19,1	16,46
Oficines d'atenció al ciutadà	Cost total, milers €	14.023	14.302	16.523	17.093	23.307	36,35
	Cost per habitant (€)	8,8	8,9	10,3	10,5	14,4	37,14

Nombre de prestacions i cost dels serveis per prestació:

		2014	2015	2016	2017	2018	Var. % 18 / 17
Atenció social primària	Atencions prestades	190.645	191.956	192.824	193.386	198.891	2,85
	€ per unitat	634,4	681,6	682,2	829,4	870,3	4,93
Teleassistència	Persones ateses	72.854	77.311	81.239	85.528	88.967	4,02
	€ per unitat	125,7	126,8	127,7	97,7	108,7	11,29
S.A.D. (Servei d'Atenció Domiciliària)	Llars ateses	19.907	20.539	21.810	24.122	25.284	4,82
	€ per unitat	2.559,4	2.729,6	2.833,1	2.944,3	2.895,9	-1,65
Àpats a domicili	Àpats a domicili	390.582	465.490	537.202	520.294	486.079	-6,58
	€ per unitat	5,5	5,9	6,3	7,4	9,1	22,24
Escoles bressol	Matriculacions	7.940	7.940	8.100	8.194	8.194	0,00
	€ per unitat	5.625,7	5.738,4	6.337,2	6.099,0	6.544,4	7,30
Biblioteques	Visites	6.433.295	6.207.187	6.376.796	6.306.868	6.401.065	1,49
	€ per unitat	2,9	3,0	3,2	3,1	3,4	9,35
Neteja viària	Metres lineals netejats	1.369.374	1.369.374	1.369.374	1.376.434	1.376.751	0,02
	€ per unitat	125,3	127,3	125,0	131,1	124,4	-5,13
Recollida de residus	Tones recollides	739.061	748.673	762.077	771.289	799.792	3,70
	€ per unitat	120,8	113,9	111,9	113,6	114,9	1,11
Enllumenat	Mwh consum elèctric	83.508	81.458	81.004	75.559	74.387	-1,55
	€ per unitat	146,5	153,8	140,4	170,6	147,5	-13,52
Clavegueram	km de xarxa netejats	2.081	2.434	1.781	1.329	1.337	0,60
	€ per unitat	9.501,2	8.861,5	11.092,6	13.723,9	14.204,9	3,51
Manteniment d'espais verds	m ²	11.226.042	11.284.681	11.306.115	11.356.472	11.454.453	0,86
	€ per unitat	4,1	4,2	4,2	4,2	4,1	-2,38
Guàrdia urbana	Incidències	314.667	335.148	337.911	351.650	355.045	0,97
	€ per unitat	501,1	493,0	542,1	497,8	526,1	5,68
Bombers	Intervencions	15.135	15.135	16.910	18.473	20.055	8,56
	€ per unitat	2.688,3	2.822,4	2.863,2	2.513,1	2.423,7	-3,56
Recaptació de tributs	Milers € recaptats	1.258.209	1.328.273	1.326.234	1.330.124	1.328.112	-0,15
	€ per unitat	0,022	0,021	0,021	0,020	0,023	16,25
Oficines d'atenció al ciutadà	Atencions	110.516	1.081.377	1.185.097	1.206.820	1.239.079	2,67
	€ per unitat	12,6	13,2	13,9	14,2	18,8	32,46

Nombre de prestacions per cada 100.000 habitants:

		2014	2015	2016	2017	2018	Var. % 18 / 17
Atenció social primària	Atencions prestades	11.898	11.963	11.986	11.931	12.275	2,88
Teleassistència	Nre. persones ateses	4.547	4.818	5.050	5.277	5.491	4,06
SAD (Servei Atenció Domiciliària)	Nre. de llars ateses	1.242	1.280	1.356	1.488	1.560	4,84
Àpats a domicili	Nre. d'àpats	24.375	29.011	33.393	32.101	29.999	-6,55
Escoles bressol	Alumnes matriculats	496	495	503	506	506	0,00
Biblioteques	Nre. de visites	401.482	386.848	396.383	389.119	395.044	1,52
Neteja viària	Metres lineals	85.458	85.343	85.121	84.923	84.967	0,05
Recollida de residus	Tones	46.123	46.659	47.371	47.587	49.359	3,72
Enllumenat (consum elèctric)	Mwh	5.211	5.077	5.035	4.662	4.591	-1,52
Clavegueram	Km xarxa netejats	130	152	111	82	83	1,22
Manteniment d'espais verds	Metres quadrats	700.583	703.290	702.791	700.667	706.915	0,89
Guardia urbana	Incidències gestionades	19.637	20.887	21.005	21.696	21.912	1,00
Bombers	Nre. intervencions	945	943	1.051	1.140	1.238	8,60
Recaptació de tributs	Recaptació (milers €)	78.521	82.781	82.439	82.065	81.965	-0,12
Oficines d'atenció al ciutadà	Atencions	69.304	67.394	73.666	74.458	76.470	2,70

A l'exercici 2018 una de les prioritats del govern municipal continua sent l'atenció social i les polítiques públiques dirigides a incrementar els serveis a les persones més vulnerables.

En l'Atenció social primària, l'increment del cost total respecte l'any 2017 ha estat d'un 7,92%, si bé el nombre de prestacions només augmenta un 2,85%, el que provoca un increment del cost per atenció prestada del 4,93%.

En el cas del servei de Teleassistència, el cost total respecte l'any 2017 ha augmentat un 15,75%; el usuaris d'aquest servei han augmentat un 4,02%; i ha augmentat també el cost per usuari en un 11,29%.

En el cas dels Serveis d'Atenció Domiciliària (SAD), el cost total respecte el 2017 ha augmentat en un 1,37%; incrementant-se les llars ateses en un 4,82%; implicant que el cost per llar atesa disminueixi un 1,65%.

En el cas del servei d'àpats a domicili, el cost total ha augmentat un 14,31%; disminuint el nombre d'àpats en 6,58%, el que implica un augment del cost per àpat d'un 22,24%.

El següent quadre mostra altres indicadors de diversos serveis d'atenció social que posen de manifest la tendència dels darrers anys a incrementar el nombre de prestacions socials que reben els ciutadans de Barcelona:

	2014	2015	2016	2017	2018	Var. % 18 / 17
Usuaris atesos als centres de serveis socials	73.027	74.237	77.737	81.638	83.967	2,85
Nombre de persones ateses (atenció personal i neteja)	19.907	19.584	20.782	23.793	24.094	1,27
Teleassistència. Persones ateses	72.854	77.311	81.239	85.528	88.967	4,02
Usuaris atesos pels Equips d'Inserció Social (SIS)	3.909	3.934	3.505	4.621	4.884	5,69
Estades acolliment nocturn de persones sense sostre	323.529	348.898	396.381	436.747	515.490	18,03
Àpats servits als menjadors socials	519.842	512.441	504.929	520.554	486.079	-6,62

El nombre d'usuaris als centres de serveis socials ha continuat creixent, un 2,85%, si bé a un ritme més baix que els anys anteriors.

La ciutat de Barcelona disposa de 100 escoles bressol municipals, en el curs 2018-2019 amb un sistema de tarifació en funció dels ingressos de la família, establint un ventall de 10 nivells. L'any 2018 ha matriculat la mateixa quantitat de nens que l'any anterior, però ha augmentat el cost total un 7,30%, i el cost per habitant un 7,47%.



El cost de les biblioteques ha augmentat un 11,16%; i el nombre de visitants també ho ha fet en un 1,49%.

En relació als serveis prestats des d'Ecologia Urbana, la neteja viària ha disminuït el seu cost en 5,12% si bé els metres lineals netejats ha augmentat en un 0,02%; el cost de la recollida de residus ha augmentat en un 4,80% mentre que les tones recollides s'han incrementat en un 3,70% augment que s'està produint des del 2014; el cost de l'enllumenat públic ha disminuït un 14,88% i el consum elèctric també ha baixat en un 1,55%; el cost del clavegueram ha augmentat un 4,13%, però també s'han incrementat els kilòmetres de xarxa netejats en un 0,60%; per últim, el cost total del manteniment d'espais verds ha disminuït en un 2,17% però els metres quadrats han augmentat un 0,86%.

Els serveis de guàrdia urbana i d'extinció d'incendis i salvament (Bombers) han augmentat el seu cost en 6,71% i 4,70%, respectivament. Això es deu a l'augment d'incidències ateses per la Guardia Urbana, un 0,97% així com les intervencions ateses pels Bombers, un 8,56% més.

El servei de recaptació de tributs ha augmentat el seu cost un 15,84%, mentre l'import total recaptat ha disminuït 0,15 % respecte 2017.

Per últim, el cost de les oficines d'atenció al ciutadà s'ha incrementat en un 36,35% i el nombre d'atencions realitzades ho ha fet en un 2,67%.

Nombre d'empleats totals per servei i nombre d'empleats per cada 100.000 habitants:

		2014	2015	2016	2017	2018	Var. % 18 / 17
Atenció social primària (1)	Empleats	599	597	624	685	861	25,69
	Empleats/100.000 Hab.	37,4	37,2	38,8	42,3	53,1	25,53
Escoles bressol	Empleats	732	737	766	799	804	0,63
	Empleats/100.000 Hab.	45,7	45,9	47,6	49,3	49,6	0,61
Biblioteques	Empleats	442	444	452	460	468	1,74
	Empleats/100.000 Hab.	27,6	27,7	28,1	28,4	28,9	1,76
Neteja viària (2)	Empleats	2.702	2.702	2.612	2.612	2.612	0,00
	Empleats/100.000 Hab.	168,6	168,4	162,4	161,2	161,2	0,00
Recollida de residus (2)	Empleats	932	932	922	922	922	0,00
	Empleats/100.000 Hab.	58,2	58,1	57,3	56,9	56,9	0,00
Enllumenat (2)	Empleats	154	160	160	155	155	0,00
	Empleats/100.000 Hab.	9,6	10,0	9,9	9,6	9,6	0,00
Manteniment d'espais verds	Empleats	935	913	899	944	933	-1,17
	Empleats/100.000 Hab.	58,4	56,9	55,9	58,2	57,6	-1,03
Guàrdia urbana	Empleats	3.018	3.022	2.957	2.930	2.968	1,30
	Empleats/100.000 Hab.	188,3	188,3	183,8	180,8	183,2	1,33
Bombers	Empleats	632	662	646	599	598	-0,17
	Empleats/100.000 Hab.	39,4	41,3	40,2	37	36,9	-0,27
Recaptació de tributs	Empleats	263	267	268	284	299	5,28
	Empleats/100.000 Hab.	16,4	16,6	16,7	17,5	18,5	5,71
Oficines d'atenció al ciutadà	Empleats	144	148	158	168	168	0,00
	Empleats/100.000 Hab.	9,0	9,2	9,8	10,4	10,4	0,00
Plantilla total	Empleats	12.583	12.701	12.873	13.650	14.314	4,86
	Empleats/100.000 Hab.	785,3	791,6	800,2	842,2	883,4	4,89

(1) L'atenció social es presta en gran mesura a través d'organitzacions no governamentals. L'indicador d'empleats per 100.000 habitants d'atenció social primària es refereix al total de professionals als CSS (treballadors socials, educadors i recepcionistes) empleats per l'Ajuntament.

(2) Aquests serveis són contractats a tercers. S'indica el nombre d'empleats de les contractes de neteja, recollida de residus i enllumenat per la prestació dels serveis.

La plantilla mitjana anual del grup municipal l'any 2018 és de 14.314 treballadors que representa un augment del 4,86% respecte al 2017 (664 treballadors més).

Respecte les dades del nombre d'empleats dels serveis analitzats, s'observa que han augmentat les seves plantilles l'Atenció social primària 25,69% (176 treballadors), Escoles bressol 0,63% (5 treballadors), Biblioteques 1,74% (8 treballadors), Guàrdia Urbana 1,30% (38 treballadors), i Recaptació de tributs 5,28% (15 treballadors).

Per altra banda, respecte als serveis que han reduït la seva plantilla cal destacar el servei de Manteniment d'espais verds que ho ha fet en un 1,17% (11 efectius menys) i Prevenció, extinció d'incendis i salvament (bombers) que ho ha fet en un 0,17% (1 efectiu menys).

2.2. Indicadors de rendiment

En aquest apartat es consideren aquells serveis que es financen majoritàriament mitjançant taxes o preus públics, independentment que la seva gestió la realitzi l'Ajuntament de Barcelona directament o un tercer per compte de l'Ajuntament. S'han seleccionat alguns indicadors representatius per cada àrea de gestió de l'Ajuntament de Barcelona.

Imports en milers d'euros		2014	2015	2016	2017	2018	Var.% 18/17
Aparcaments de superfícies	Ingressos usuaris	35.737	36.668	38.941	37.696	35.564	-5,66
	Cost total del servei	23.376	23.700	23.530	23.046	23.440	1,71
	Rendiment	1,53	1,55	1,65	1,64	1,52	-7,32
Agents Cívics	Ingressos usuaris	---	1.095	1.861	5.025	6.038	20,16
	Cost total del servei	'---	1.216	2.115	5.025	6.038	20,16
	Rendiment	---	0,90	0,88	1,00	1,00	0,00
Servei Municipal de Grua	Ingressos usuaris	16.528	16.087	15.961	15.875	16.432	3,51
	Cost total del servei	19.062	19.285	19.685	20.359	20.018	-1,67
	Rendiment	0,87	0,83	0,81	0,78	0,82	5,13
Aparcaments soterranis (rotació + pupil·latge)	Ingressos usuaris	30.507	23.443	23.834	25.118	26.443	5,28
	Cost total del servei	24.611	20.352	20.780	22.917	22.746	-0,75
	Rendiment	1,24	1,15	1,15	1,10	1,16	5,45

Estació d'autobusos	Ingressos usuaris	1.853	1.920	1.983	2.018	2.083	3,22
	Cost total del servei	1.727	1.910	1.880	1.908	2.223	16,51
	Rendiment	1,07	1,01	1,05	1,06	0,94	-11,32
Servei del Bicing	Ingressos usuaris	5.162	5.649	5.862	6.259	2.371	-62,12
	Cost total del servei	5.732	6.702	6.999	7.220	1.677	-76,77
	Rendiment	0,90	0,84	0,84	0,87	1,41	62,07
Zoo	Ingressos usuaris	12.518	12.058	10.908	9.886	8.961	-9,36
	Cost total del servei	15.251	14.712	15.280	15.904	16.343	2,76
	Rendiment	0,82	0,82	0,71	0,62	0,55	-11,29

Anella Olímpica	Ingressos usuaris	6.288	7.634	9.545	8.173	10.605	29,76
	Cost total del servei	8.331	8.061	10.710	9.092	10.418	14,58
	Rendiment	0,75	0,95	0,89	0,90	1,02	13,33
Parc Fòrum_Parc Montjuïc	Ingressos usuaris	1.112	1.532	2.009	1.839	20.329	1005,44
	Cost total del servei	4.214	3.669	3.625	3.727	3.369	-9,61
	Rendiment	0,26	0,42	0,55	0,49	6,03	1130,61
Park Güell	Ingressos usuaris	14.357	14.915	15.850	16.453	17.879	8,67
	Cost total del servei	7.858	5.934	7.332	8.186	12.275	49,95
	Rendiment	1,83	2,51	2,16	2,01	1,46	-27,36
Cementiris i incineració	Ingressos usuaris	11.954	12.098	11.822	11.932	11.974	0,35
	Cost total del servei	12.098	12.289	12.067	12.535	13.024	3,90
	Rendiment	0,99	0,98	0,98	0,95	0,92	-3,16
Mercats	Ingressos usuaris	12.141	13.470	12.054	12.383	13.919	12,40
	Cost total del servei	13.731	14.253	14.267	13.846	13.934	0,64
	Rendiment	0,88	0,95	0,84	0,89	1,00	12,36
Habitatge protegit	Ingressos usuaris	47.734	40.981	44.420	35.927	42.538	18,40
	Cost total del servei	46.758	36.931	41.115	34.928	42.072	20,45
	Rendiment	1,02	1,11	1,08	1,03	1,01	-1,94

3. Memòria justificativa del grau de compliment dels objectius

3.1 La planificació estratègica i el pressupost municipal

El model de planificació estratègica de l'Ajuntament de Barcelona té per objecte vincular l'assignació i la gestió dels recursos pressupostaris amb les prioritats i estratègia de l'Ajuntament. En aquest sentit, el sistema pressupostari per objectius pretén avançar cap a la presa de decisions i gestió dels recursos públics basada en l'acompliment de l'estratègia municipal, la qual es sintetitza en el Programa d'Actuació Municipal (PAM) i els Programes d'Actuació dels Districtes (PAD) 2016-2019.

Els documents inicials del Programa d'Actuació Municipal (PAM) i dels Programes d'Actuació dels Districtes (PAD), van ser elaborats en base als compromisos de l'equip de govern.

Amb aquesta base inicial es va obrir un procés participatiu obert a tota la ciutadania i que va suposar la organització de diferents jornades i debats. Com a resultat del procés s'han valorat prop de onze mil propostes, de les que s'han acceptat més de vuit mil, que han estat incorporades al Programa d'Actuació Municipal (PAM) i als deu Programes d'Actuació dels Districtes (PAD) dins d' alguna de les actuacions que el componen.

El programa d'actuació de l'equip de govern de l'Ajuntament de Barcelona està articulat entorn a cinc eixos principals:

- Eix 1: Una Barcelona diversa que asseguri el bon viure
- Eix 2: Una Barcelona amb empenta per a una economia plural
- Eix 3: Una Barcelona més humana i en transició ecològica
- Eix 4: Una Barcelona participativa que garanteixi el bon govern
- Eix 5: Una Barcelona oberta i compromesa amb el món

Cadascun d'aquest eixos integra una sèrie de sub-eixos o línies d'actuació, fins un total de 29, que identifiquen l'àmbit concret en el qual s'inclouen les diferents actuacions que incorpora l'eix. El PAM relaciona un total de 363 actuacions que es desglossen en 1.323 projectes concrets. Es detalla també al document PAM, els objectius individuals de cadascun d'aquests sub-eixos que es pretenen aconseguir amb l'execució de les actuacions programades.

Altrament, els programes d'actuació dels districtes (PAD) incorporen un total de 1.882 projectes repartits en 950 actuacions específiques. Aquests projectes i actuacions s'incardinen també en la mateixa estructura de línies estratègiques i eixos del PAM.

3.2. Seguiment dels programes d'actuació de l'Ajuntament de Barcelona

L'Ajuntament de Barcelona realitza un control continuat dels projectes relacionats als plans d'actuació per tal de monitoritzar el seu estat d'execució, detectar possibles desviacions sobre la planificació inicial i preveure les dificultats i riscos que es poden presentar en la seva execució.

Aquest seguiment representa també una eina fonamental per al rendiment de comptes de l'acompliment dels compromisos establerts al PAM i als PAD dels districtes

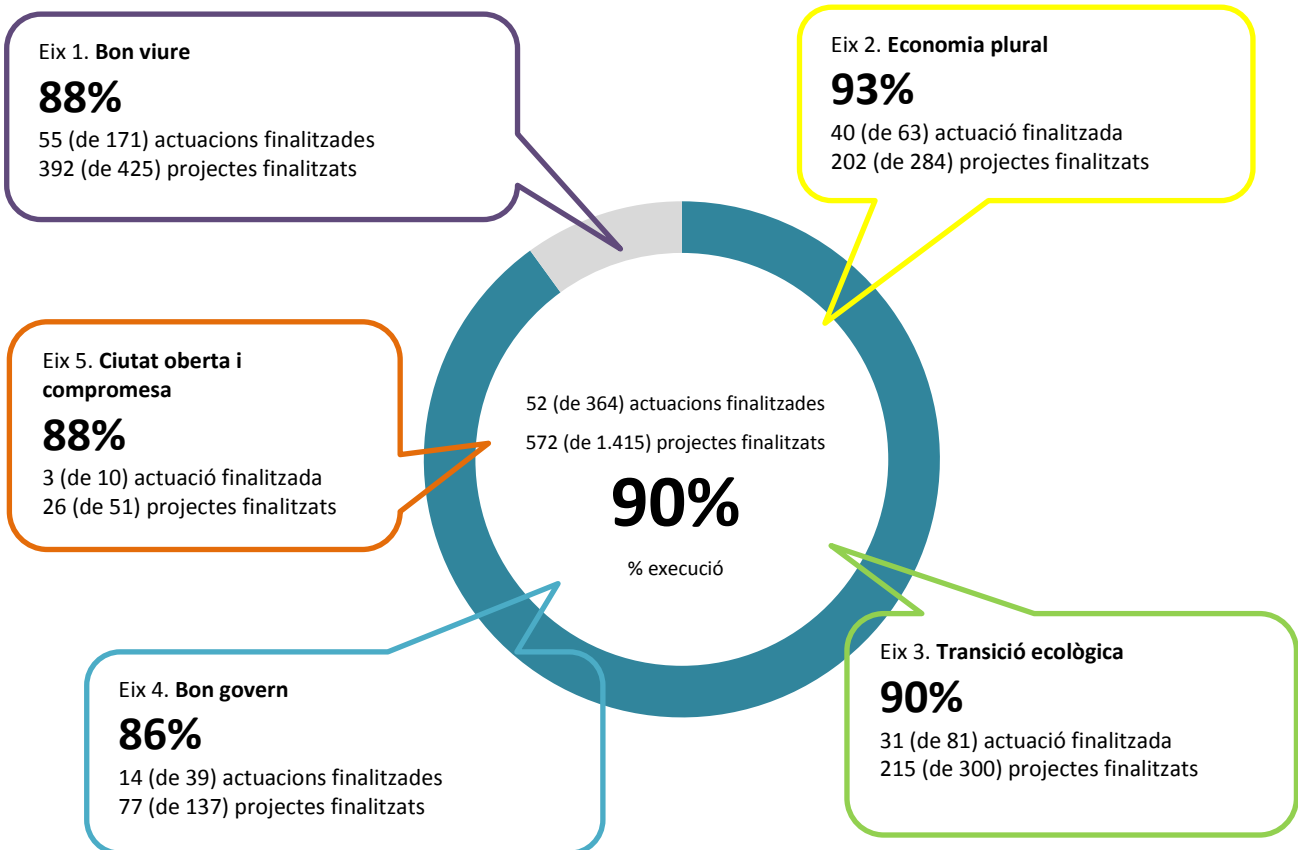
Per elaborar aquest estudi, la Gerència Municipal de l'Ajuntament de Barcelona coordina i recopila tota la informació sobre l'estat d'execució dels projectes, que subministren les gerències sectorials i els districtes responsables. Les dades es presenten de forma acumulativa, avaluant en tot moment el numero de actuacions i projectes finalitzats, les actuacions no iniciades, els projectes fora de termini i aquells que es considera que tindran dificultats per dur-se a terme.

El procediment de càlcul del grau d'execució dels PAM i PAD es basa en la integració ponderada del grau d'execució de la totalitat de projectes que el componen, segons es descriu a l'arbre d'execució del PAM PAD 2016-2019.

Arbre d'execució PAM+D 2016-2019			
PAM	1	balanç general	90%
	5	eixos	
	29	línies estratègiques	
	364	actuacions	
	1.447	projectes	
PAD	1	balanç general	91,0%
	5	eixos	% exe
	29	línies estratègiques	% exe
	950	actuacions	% exe
	2.402	projectes	% exe

3.2.1. Execució del Programa d'Actuació Municipal (PAM) 2016-2019 a 31/12/18

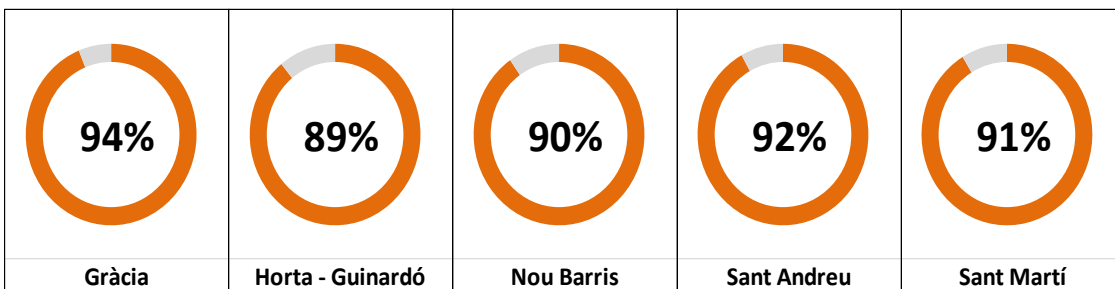
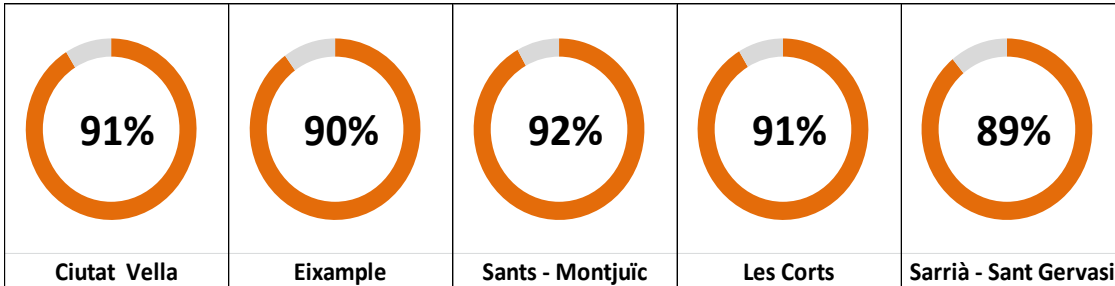
Seguidament presentem el grau d'execució del PAM a data 31 de desembre de 2018 segons eixos d'actuació:



3.2.2 Execució dels Programes d'Actuació dels Districtes (PAD) 2016-2019 a 31/12/18

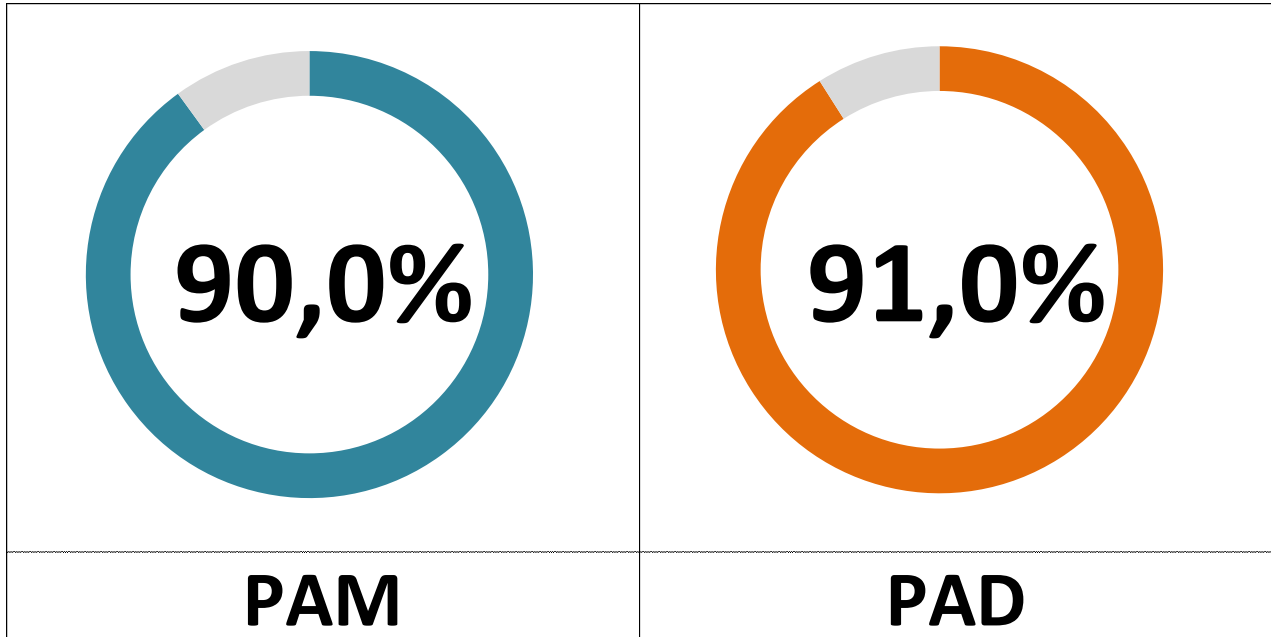
Pel que fa als Programes d'Actuació dels Districtes, al 31 de desembre de 2018 el grau d'execució global ha estat del 90,0%.

Detallem a continuació el grau d'execució dels Districtes:

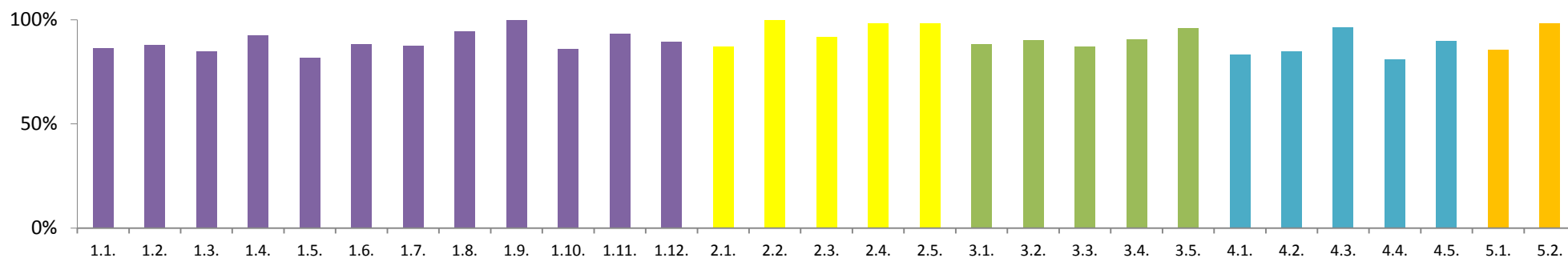


3.2.3 Grau mitjà d'execució dels PAM I PAD 2016-2019 a 31/12/18

Gràfic del grau mitjà d'execució del PAM i del PAD 2016-2019, a data 31 de desembre de 2018.



Gràfic del grau d'execució del PAM per línies estratègiques l'any 2018:



	Ex 1. Una Barcelona diversa que assegurí el bon viure	Ex 2. Una Barcelona amb empenta per a una economia plural	Ex 3. Una Barcelona més humana i en transició ecològica	Ex 4. Una Barcelona participativa que garanteixi el bon govern	Ex 5. Una Barcelona oberta i compromesa amb el món
1.	Justícia social	Desenvolupament i economia de proximitat	Medi Ambient i espai públic	Govern transparent i rendició de comptes	Justícia global
2.	Autonomia personal	Economia cooperativa, social	Verd urbà i biodiversitat	Participació Ciutadana	Ciutat d'acollida
3.	Educació i coneixement	Un nou lideratge públic	Urbanisme per als barris	Acció comunitària	
4.	Equitat de gènere i diversitat sexual	Ocupació de qualitat	Mobilitat sostenible	Administració intel·ligent i inclusiva	
5.	Cicle de vida	Turisme sostenible	Energia i canvi climàtic	Eficiència i professionalitat	
6.	Habitatge				
7.	Sanitat i salut				
8.	Migració, intercult. i discrim. zero				
9.	Defensa i protec. drets humans				
10.	Cultura				
11.	Esports				
12.	Convivència i seguretat				