

Nous equipaments a Vallcarca

MESURA DE GOVERN

Octubre 2016



Ajuntament
de Barcelona
Gràcia



Índex de continguts

Objecte i antecedents	2
Antic Consolat de Dinamarca	3
Can Carol	5
Marc d'actuació	6
Descripció Casal de Barri	6
Definició del programa funcional	7
Cita participació PAD "Equipaments Vallcarca"	8
Jornada de portes obertes	9
Tallers per definir els usos	10
Resultat taller usos per a l'Antic Consolat de Dinamarca	10
Resultat taller usos per a Can Carol	12
Programa funcional Consolat de Dinamarca	13
Programa funcional Can Carol	13
Calendari	14
Pressupost	15
Mentrestant	16
Models de gestió	16
Activitats transitòries	16

Objecte i antecedents

El Districte de Gràcia, es troba immers en l'elaboració del Pla d'Equipaments del Districte 2015-2025, en el que, a partir dels equipaments existents en cadascun dels seus barris, associat a la projecció demogràfica i l'existència de sòl, serveixi d'instrument de racionalització i planificació de serveis públics a la ciutadania.

El Pla d'Equipaments, recull el diagnòstic dels equipaments pel que fa a cobertura dels estàndards, les necessitats i la demanda i, en aquest moment, permet apuntar tres conclusions incipients com són:

- A nivell de sòl: La palesa manca de disponibilitat de sòl per edificar equipaments per al futur.
- A nivell d'equipaments actuals: Una alta concentració d'equipaments al barri de la Vila de Gràcia, en detriment dels barris del Coll i Vallcarca i els Penitents, que lligat a les característiques geofísiques i orogràfiques d'aquests barris fa que el nivell de cobertura dels equipaments públics existents sigui baixa.

La zona on es troben aquests edificis forma part de l'àmbit de la Modificació del Pla General Metropolità Vallcarca-Farigola aprovada el 2002. En els darrers anys hi ha hagut un fort moviment veïnal que reclama una nova modificació del Pla que contempli la possibilitat de crear més zones verdes i equipaments.

Al novembre del 2014 es van realitzar unes jornades participatives a Vallcarca, sota el títol "El Barri que Volem". Van ser convocades per la Taula de diàleg permanent per la convivència de Vallcarca que agrupa una quinzena d'entitats del barri. Entre les conclusions d'aquestes jornades hi ha reclamar l'adequació de l'edifici del Consolat i dels seus jardins com a espai cultural del barri, així com la compra per part de l'Ajuntament de Barcelona de l'edifici de Can Carol i la seva rehabilitació com a equipament pel barri. Equipaments públics que promocionin l'accés universal del veïnatge a l'àmbit formatiu, cultural, i/o participatiu

Els Plans Estratègics de Futur dels barris, elaborats durant l'any 2011 van proposar establir, amb la participació del veïnat, la relació d'equipaments necessaris i la seva prioritització. Es plantegen tres àmbits: la cultura, els esports i els serveis específics per a gent gran. El primer objectiu és dotar al barri dels espais culturals de qualitat necessaris per a l'exposició d'art, el teatre, la dansa i els concerts.



Antic Consolat de Dinamarca

L'edifici de l'antic Consolat de Dinamarca es troba situat en un extrem del Viaducte de Vallcarca, limitant amb el barri del Coll, en una zona que es caracteritza per la baixa cobertura a nivell d'equipaments culturals i educatius i per un moviment associatiu organitzat en creixement que està evolucionant en noves formes de participació.

El Grup d'Estudis del Coll-Vallcarca, entitat de recerca i divulgació històrica molt arrelada al barri, juntament amb l'Associació del Museu del Còmic, inicien el 2012 la demanda perquè aquest edifici es pugui contemplar dins del Pla d'Equipaments del Districte de Gràcia, en el que es desenvolupin les seves activitats culturals.

La casa va ser construïda el 1936 segons el catastre, es va llogar al Consolat de Dinamarca per al seu ús, en el període posterior a la Guerra Civil, quan els seus propietaris van haver d'exiliar-se a EUA. Aquesta funció, gairebé primera, fa que es conegui en alguns mitjans com a tal.

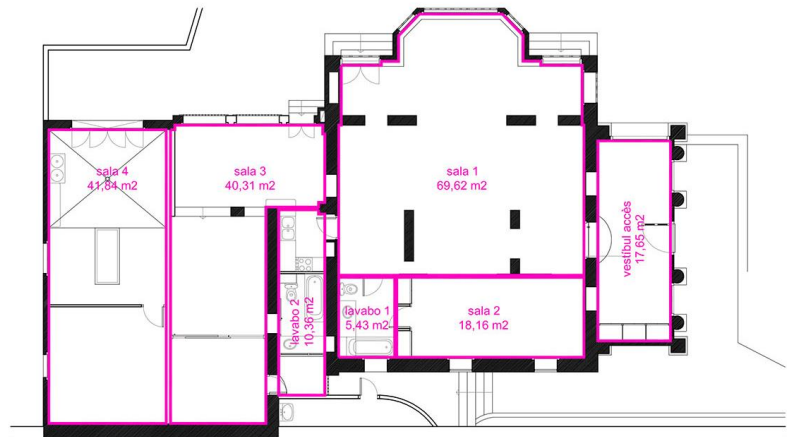


El matrimoni hi va viure, un cop va retornar de l'exili fins a la seva mort.

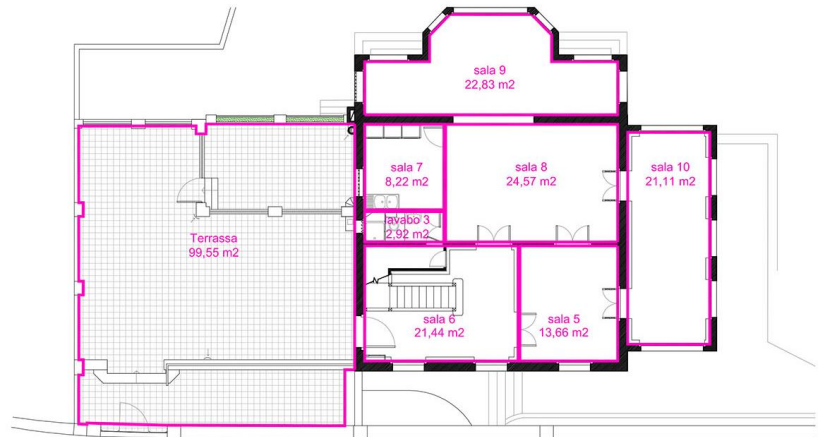
Dolors Canals (1913-2010) va ser creadora d'una de les primeres escoles bressol que va acollir Barcelona, la de la fàbrica Bofarull de Sants, i l'artista Joan Júnyer (1904-1994) és reconegut internacionalment com un dels artistes d'avantguarda català més important.

L'edifici és propietat de la Diputació de Barcelona i a la tardor 2015 es va arribar a un acord de cessió d'us a l'Ajuntament de Barcelona per fer un equipament de barri.

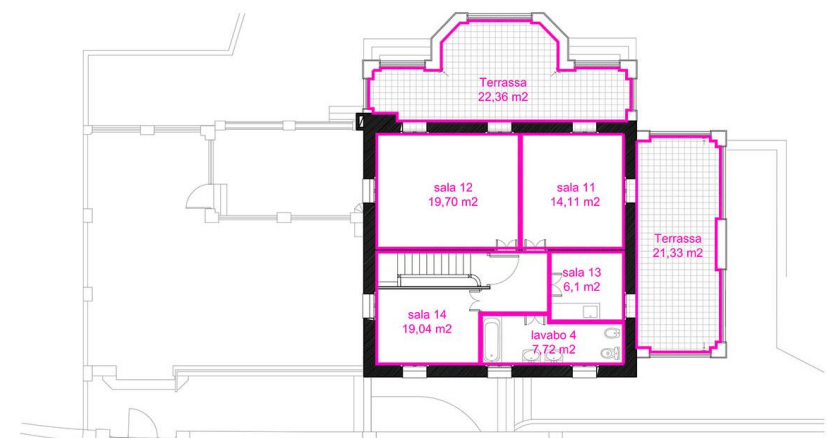
L'edifici de 448 m² construïts més 555 m² de zones enjardinades (amb possibilitat d'ampliar-les fins als 1.415 m² d'una peça annex)



PLANTA BARRA
INDICATE DE VALLCARCA 4-B
BARRI DE VALLCARCA - DISTRICTE DE GRÀCIA, BARCELONA



PLANTA PRIMERA
INDICATE DE VALLCARCA 4-B
BARRI DE VALLCARCA - DISTRICTE DE GRÀCIA, BARCELONA



PLANTA SEGONA
INDICATE DE VALLCARCA 4-B
BARRI DE VALLCARCA - DISTRICTE DE GRÀCIA, BARCELONA

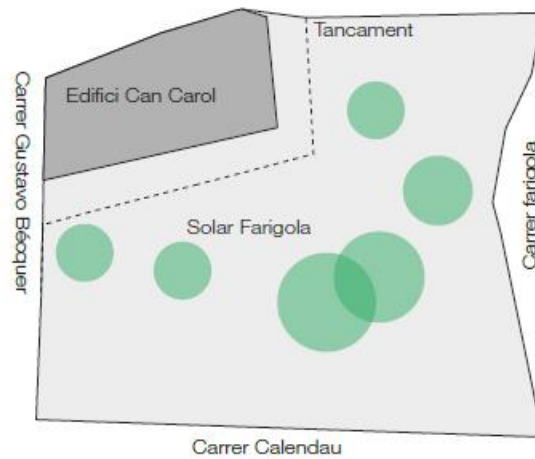


Can Carol

L'edifici de Can Carol és una masia que data de 1860, situada al número 26 del carrer de Cambrils, a la part baixa de Vallcarca. L'edifici va ser casa pairal durant el primer terç del segle XX, i després, seu de l'escola El Colegio Nuevo durant la segona república.

Al desembre del 2015 l'Ajuntament de Barcelona compra l'edifici al seu propietari.

Edifici de 2 plantes de 380 m² construïts



Marc d'actuació

La realitat socio-demogràfica dels barris de Vallcarca i Penitents i el barri de El Coll, junt amb la manca de suficients infraestructures per a la promoció social de caire intergeneracional, es pensa en la tipologia de El Casal de barri que ofereixi serveis adreçats a totes les franges d'edat.

Descripció Casal de Barri

Els Casals de Barri, són equipaments municipals de proximitat que actuen com a promotors de la vida social i associativa d'una comunitat, des d'una visió molt local i intergeneracional. Destinats a l'acolliment, l'esbarjo i la convivència, els casals de barri troben més rellevància allà a on les infraestructures i els serveis del centre cívic no hi són presents a prop. Gestionats per entitats cíviques ben arrelades al territori, compleixen amb unes funcions que estan a cavall entre les pròpies d'una entitat veïnal i els equipaments municipals orientats a la promoció social, i que serien:

- atendre les demandes dels veïns
- gestionar la informació disponible (urbanística, associativa, i de serveis del territori)
- foment del voluntariat
- acollida i integració
- programar un calendari d'activitats de lleure i cultura popular
- gestionar cicles de cursos i tallers
- ofertar activitats lúdiques i de lleure

Descripció dels serveis

- Oferta de cursos i tallers
- Organització d'activitats socioculturals
- Punt d'informació a veïns/es i entitats
- Cessió d'espais per a la vida comunitària (reunió i actes oberts)
- Participació a l'agenda festiva popular
- Espais relacionals de lliure accés
- Servei de dinamització i de foment del voluntariat social i cultural

Definició del programa funcional

Els equipaments han de donar resposta a les necessitats reals dels barris de Vallcarca i el Coll, als quals donaran servei, en quant a manca d'infraestructures suficients, les demandes reals i les demandes potencials que s'originaran a partir de les projeccions demogràfiques actuals i de les instàncies de participació veïnal als barris de Vallcarca i el Coll.

El barri de Vallcarca compte amb dinàmiques participatives pròpies impulsades per entitats i diversos actors que aporten el seu treball a un procés reivindicatiu amb anys de trajectòria. Encara que el tema central d'aquestes reivindicacions és el model urbanístic del barri, el projecte d'equipaments està en part vinculat a aquest context. Per aquesta raó, el disseny d'aquest procés va a considerar els següents criteris d'intervenció:

- Plantejar un treball des de el rol de suport que faciliti la posada en comú, sistematització i concreció de les idees que moltes entitats i col·lectius participants ja tenien considerades sobre els equipaments; respectar les dinàmiques existents i només aportar eines (tallers) per donar continuïtat a les propostes en relació als requeriments del Districte.
- Donar continuïtat a les propostes resultants en el marc del PAD, i donar un pas més en la concreció i desenvolupament de cada proposta.
- Treballar la viabilitat i prioritització de les propostes en funció de les possibilitats espacials dels edificis i l'oferta actual dels equipaments existents.
- Per últim, aportar un marc de treball que faciliti propostes dels participants sobre els passos següents d'un procés de participació a llarg termini, aquest punt no es va aconseguir i queda com a tasca pendent.

Es planifica una sèrie de sessions participatives per escoltar la opinió i les necessitats tant de veïns i veïnes de l'entorn com de les entitats i col·lectius del barri.

El treball es correspon a dues activitats prèvies i dos tallers per la definició d'usos.

- *Cita participació PAD "Equipaments Vallcarca" (02/04/2016)*
- *Jornada de Portes Obertes a l'Antic Consolat de Dinamarca (21/05/2016)*
- *Usos per a l'Antic Consolat de Dinamarca (01/06/2016)*
- *Usos per Can Carol (15/06/2016)*

Cita participació PAD “Equipaments Vallcarca”

Cita presencial del procés participatiu del Pla d’Actuació Municipal PAM-PAD (02/04/2016)

Aquesta sessió va ser el punt de partida d’aquest procés, en la qual es va fer la primera posada en comú de propostes sobre els dos equipaments. **Annex 1: Resultats de la sessió PAD** (<https://decidim.barcelona/pam/meetings/equipaments-a-vallcarca-consolat-de-dinamarca-i-can-carol>)



Jornada de portes obertes

Una jornada de portes obertes de l'edifici de l'Antic Consolat de Dinamarca (21/05/2016), amb l'objectiu de tenir un primer contacte amb l'edifici i tenir més elements que ajuden a la concreció de les propostes. Aquesta activitat, juntament amb la sessió del PAD, van aportar una primera idea de les diferents visions dels equipaments, els possibles usos i principalment una base de continguts amb els que treballar en els tallers següents. En aquesta activitat es van realitzar aproximadament 50 enquestes, en base a les següents preguntes: Dades generals, barri on viu, quins equipaments del barri fa servir actualment?, què creu que hauria d'oferir aquest equipament?, a quina població creu que hauria d'adreçar-se aquest equipament?, quin model de gestió creu que hauria de promoure's en aquests equipaments?, què creu que pot aportar vostè a aquest equipament? .

[Annex 2 - Jornada portes obertes](#)

[Annex 3 - Enquesta_portes obertes](#)



Tallers per definir els usos

Es va realitzar un primer taller per la definició d'usos de l'Antic Consolat de Dinamarca i un segon taller per l'edifici de Can Carol. Per aquests tallers es van plantejar els següents objectius:

- Informar als veïns i veïnes de Vallcarca sobre l'estat administratiu, arquitectònic, normatiu i de context dels edificis, que els doni pistes sobre les seves possibilitats.
- Definir els criteris que nodriran el plec de clàusules tècniques per al concurs d'idees sobre els usos dels equipaments.
- Definir i concretar els moments del procés tècnic en què es podrà participar i fer el seguiment per part de la ciutadania.

Es van treballar dos moments:

Un moment informatiu sobre l'estat del projecte i procés administratiu que ha de seguir, sobre els equipaments del barri (localització, usos, usuaris) i exposició dels resultats del PAD, les portes obertes o de les sessions anteriors. Aquesta part va estar a càrrec dels tècnics del Districte.

Un segon moment de treball de grup amb una dinamitzadora, per definir:

- Propostes concretes de què s'hi ha de poder fer en aquests equipaments per respondre a les necessitats del barri i què no hi pot tenir cabuda per les seves característiques.
- Validació del model (social, cultural, artístic, serveis) d'aquests equipaments.
- Una proposta de programa funcional.

Per aquest treball es va fer ús del flyer informatiu, preguntes claus en una graella de treball i un plànol de cada edifici. [Annex 4 \(a i b\) flyers informatius equipaments.](#)

Aquest treball ha servit per fer una primera aproximació i sistematització de les propostes i idees que tenen tant veïns i veïnes com entitats, sobre els possibles usos dels dos equipaments, considerant les possibilitats dels edificis. [Annex 5 - Dades participació.pdf](#)



Resultat taller usos per a l'Antic Consolat de Dinamarca

Model

Es va consensuar un equipament amb una vocació sociocultural, educativa d'oci i de socialització amb una oferta variada. Un espai de trobada intergeneracional, obert a entitats, veïns/es i artistes, amb una visió àmplia, des de l'escala local com internacional. Que esdevingui un espai que doni l'empenta cultural amb la identitat particular del barri

Necessitats i característiques espacials

- Espais polivalents, multifuncionals i flexibles
- Espais diàfans i espais versàtils
- L'espai de trobada i dinamitzador hauria de ser el bar/cafeteria.
- Recuperar els terrenys del Jardí al solar posterior, per incloure'ls al projecte, que sigui un espai vinculat a les activitats del futur equipament.

Propostes d'usos

Zona	GRUP 1	GRUP 2	GRUP 3
Planta semisoterrani	Sala per a concerts, projeccions i dansa		
Planta baixa		Sala polivalent	2 sales polivalents
Planta primera	1 Taller per treballar amb 25-30 nens i nenes. (Sant Jordi).	1 Arxiu 1 Petita biblioteca. 1 Sala de reunions.	Tallers oberts al públic
Planta segona	1 espai per exposar i guardar arxius. (Grup d'estudis).	1 Sala d'exposicions. Tallers	Despatxos Magatzem 1 Sala de reunions.
Exteriors	Bar/cafeteria a la terrassa Jardí gran exterior	Bar/cafeteria a la terrassa Jardí gran exterior	Bar/cafeteria a la terrassa Jardí gran exterior

Resultat taller usos per a Can Carol

Model

Es van donar propostes variades que cal seguir enriquint, aprofundint i consensuant. Per una banda es parla del model de casa d'oficis o ateneu de fabricació amb gestió autònoma i per altre un espai social i cultural centrat en el còmic com en la il·lustració, la narrativa i altres arts afins vinculats amb les AMPA. Considerant les diferències, es va a valorar en els tres grups que la compatibilitat d'aquests usos permetria a més que esdevingués un equipament que fos punt de trobada entre diferents generacions.

Necessitats i característiques espacials

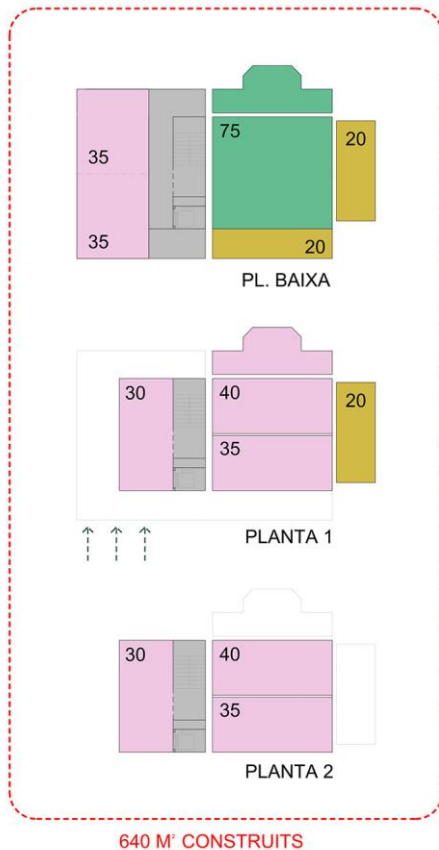
Realització de tallers, cursos, exposicions i arxiu del Museu del Còmic. Es comparteix que caldrà veure la compatibilitat d'aquesta proposta amb les d'altres entitats del barri.

Ús i integració de l'espai exterior i interior de l'edifici amb activitats i ús dels veïns i veïnes..

Propostes d'usos

Zona	GRUP 1	GRUP 2	GRUP 3
Planta semisoterrani	Soterrani amb espais per magatzem.	Arxiu (en planta baixa o soterrani)	Magatzems.
Planta baixa	Sala gran i polivalent d'exposicions..	Centre de documentació. Sales per fer tallers (de divulgació, il·lustració, aprenentatge). Sala d'exposicions (espai diàfan i flexible, amb possibilitat de crear espais tancats).	L'ús polivalent, espais oberts, es poden realitzar exposicions, conferències, etc.
Planta primera	2 aules de formació per diferents oficis	Sala de conferències i espai per realitzar representacions (no arriben a definir-lo com teatre, però almenys un lloc que permeti fer representacions).	Espai de trobada i de creació. Realització de tallers.
Planta segona			Bar i ampliació per utilitzar la terrassa i dinamitzar com a espai de trobada, relació amb jardí (concerts).
Exteriors	Espai exterior apte per a fer formacions en jardineria i espai per a salut.	Zona especialment condicionada per a la infància.	Mantenir elements propis i diferencials (arcs) i recuperar la memòria històrica de l'equipament recollint els seus usos a llarg de la història recent (masia, escola republicana, espai autogestionat pels veïns i veïnes, etc.).

Programa funcional Consolat de Dinamarca



Els espais resultants d'aquesta distribució són:

PB.

- Sala polivalent de 70 m², amb sortida al jardí
- Sala d'exposicions i espai de bar-cafeteria de 75 m², amb sortida al jardí
- 2 despatxos o sales petites de treball de 20 m²

P1.

- Recepció de 30 m²
- Sala de 40 m²
- Sala de 35 m²
- 1 despatx o sala petites de treball de 20 m²

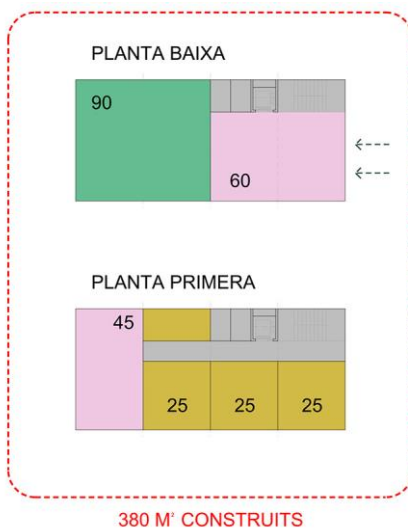
P2.

- Sala de 40 m²
- Sala de 35 m²
- Sala de 30 m²
- 1 despatx o sala petites de treball de 20 m²

Superfície útil de programa: 415 m²

Superfície construïda: 640 m²

Programa funcional Can Carol



Els espais resultants d'aquesta distribució són:

PB.

- Vestíbul i sala d'exposicions de 60 m²
- Sala polivalent de 90 m², amb sortida al jardí

P1.

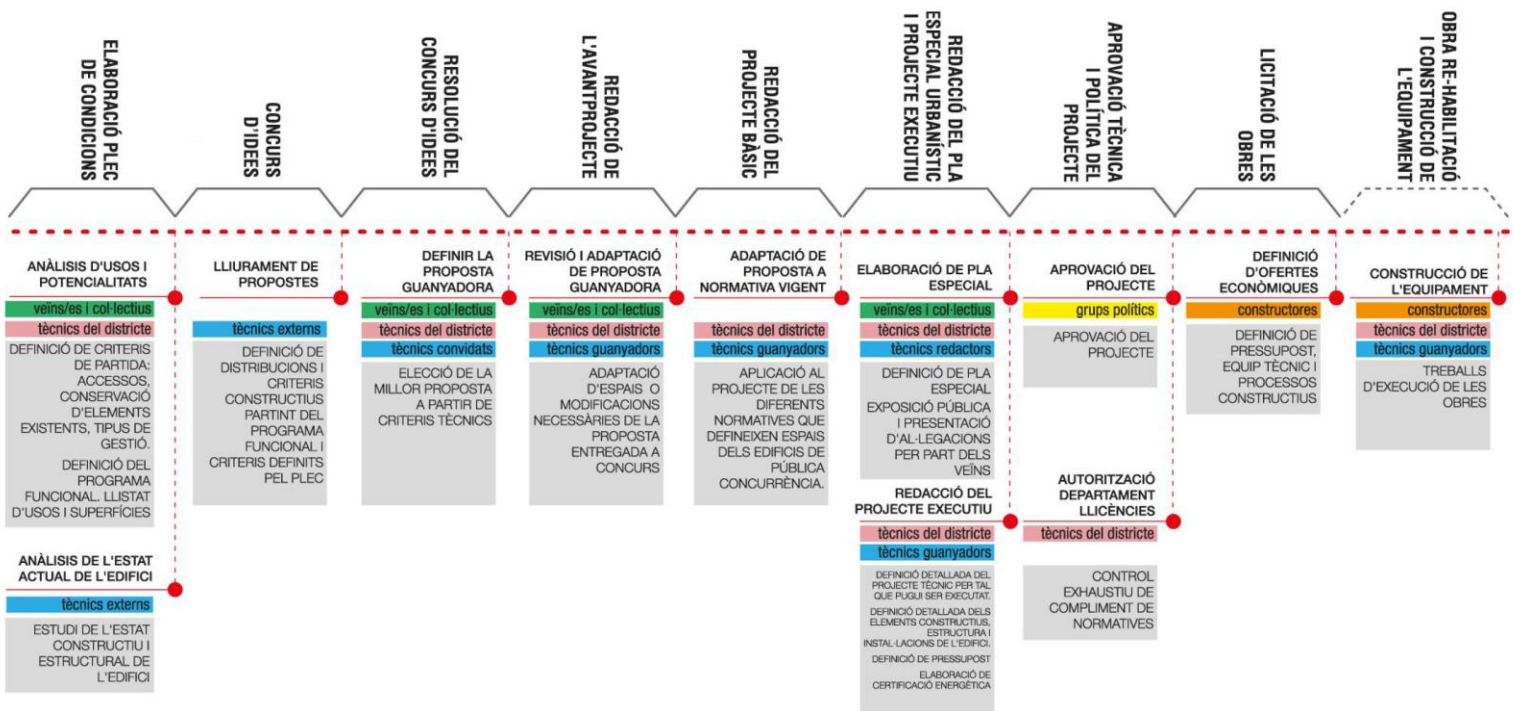
- Sala taller amb cuina de 45 m²
- 3 sales de 25 m²

Superfície útil de programa: 220 m²

Superfície construïda: 380 m²

Calendari

- Retorn del procés participatiu: octubre 2016
- Concurs d'Idees: novembre 2016 - gener 2017
- Presentació idees guanyadores gener 2017
- Redacció del projecte gener - desembre 2017
- Redacció del pla especial.....abril - juliol 2017
- Inici d'obra: juliol 2018



Pressupost

La despesa prevista per aquestes actuacions d'obra de gran rehabilitació i les assistències en projecte i obra incloses és de:

Can Carol 1.250.000€

Antic Consolat de Dinamarca 1.260.000€

Mentrestant

Amb aquesta mesura de govern impulsem tot el procés de reforma i adequació d'aquests dos edificis per a que puguin ser uns equipaments, uns casals de barri. Al marge de la definició dels programes funcionals, els projectes tècnics i executius i les obres, la personalitat d'un equipament de proximitat és molt més. Ha de continuar el diàleg amb el veïnat i amb les entitats i col·lectius per continuar definint aquesta personalitat.

Models de gestió

Organitzar una sessió informativa sobre diferents models de gestió d'equipaments amb exemples que trobem a la ciutat. Aquesta ha estat una demanda recurrent al llarg de tots els tallers, on els mateixos participants consideraven que era convenient definir-ho per concretar el programa d'usos.

Activitats transitòries

L'edifici de l'Antic Consolat de Dinamarca, permet que es puguin realitzar certes activitats (subjectes a les limitacions tècniques i de seguretat) que han de servir per a anar-lo obrint al barri.

Exposició sobre Joan Junyer

Retrospectiva sobre la vida i obra de l'artista Joan Junyer. Aquesta exposició es farà durant els mesos de novembre i desembre de 2017 en el propi edifici de l'Antic Consolat de Dinamarca.